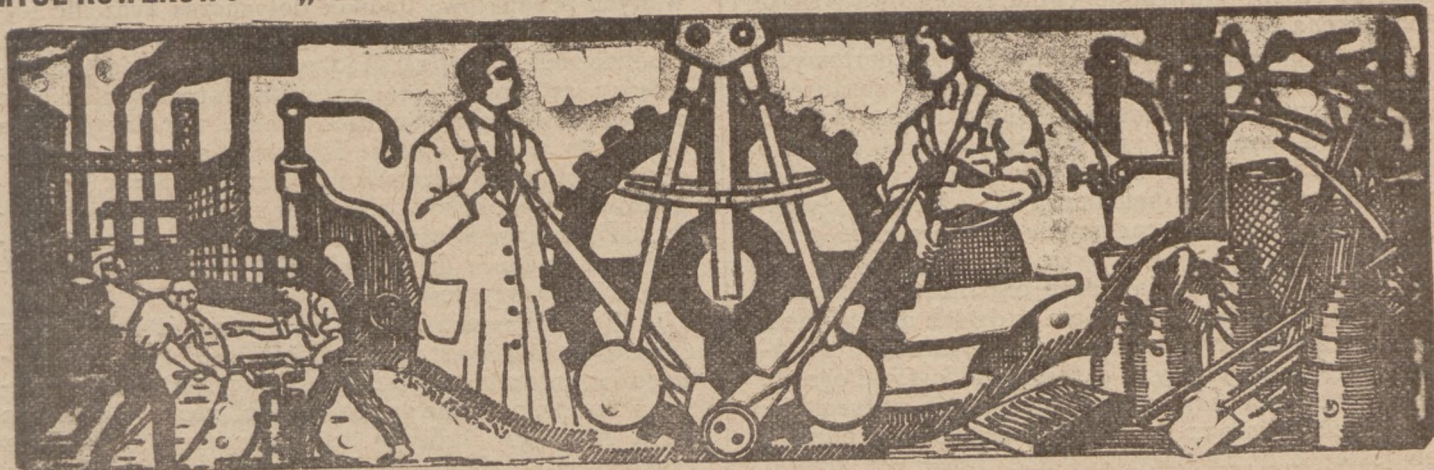


RYNEK METALOWY i MASZYNOWY

STAŁE DODATKI:

„ELEKTRO- I RADJOTECHNIKA” ♦ „POSTĘPY W PRZEMYSŁE” ♦ „DZIAŁ SAMOCHODOWY” ♦ „HANDEL I PRZEMYSŁ ROWEROWY” ♦ „DZIAŁ BUDOWLANY, DRZEWNY I CERAMICZNY” ♦ „DZIAŁ MASZYN ROLNICZYCH”



Nr. 10

Poznań, 8 marca 1930

Rok X

PRZEDPŁATA
kwartalna 4½ zł. + 40 gr. za dostawę franko
w dom.

REDAKCJA i ADMINISTRACJA
POZNAŃ, WIELKA 10. - TEL. 2277

Tygodnik abonować można na wszystkich
pocztach w Państwie Polskiem.
Ceny ogłoszeń i inne warunki zamieszczone
są na stronie ostatniej.

Treść N-ru 10:

Reorganizacja Międzynarodowego Kartelu Stalowego, B. Rm. — Depresja na światowym rynku metali. — Obecna sytuacja gospodarcza Polski w oświetleniu doradcy finansowego p. Devey'a. — Sytuacja w przemyśle metalowym i metalowo-przetwórczym. — O rozwiązanie problemu polskiej produkcji glinu. — Skrzynka zapytań. — Z życia placówek przemysłowo-handlowych. — *POSTĘPY W PRZEMYSŁE*. — *DZIAŁ SAMOCHODOWY*. — *HANDEL I PRZEMYSŁ ROWEROWY*. — *ELEKTRO- I RADJOTECHNIKA*. — *DZIAŁ MASZYN ROLNICZYCH*. — *DZIAŁ BUDOWLANY, DRZEWNY I CERAMICZNY*.
Przetargi — Submisje — Licytacje.

Reorganizacja międzynarodowego kartelu stalowego

Europejski kartel stalowy okazuje znacznie większą żywotność, niż spodziewano się. Obecnie po przeszło trzech latach istnienia organizacja jego doznaje poważnych zmian. Zmiany te zdecydował komitet dyrektorjalny Kartel na zebraniach w Düsseldorfie i w Paryżu. Kartel miał do uregulowania trzy wielkie problemy, a mianowicie: definitywnej prolongaty układu kartelowego, organizacji biura międzynarodowych sprzedaży oraz organizacji biura rozdziału eksportu.

Co do dwóch pierwszych kwestyj powzięto zasadnicze decyzje. Zebranie komitetu dyrekcyjnego, które odbędzie się w Paryżu dnia 13 marca, ma właśnie za zadanie ustalić okres, na który zostanie przedłużony układ kartelowy. Ze strony niemieckiej wypowiedziały zdanie, iż okres ten możnaby ustalić na lat 10, na wzór niemieckiego kartelu stali surowej, który został przedłużony do roku 1940.

Biura sprzedaży międzynarodowych mają być organizowane od dn. 1 lipca nadchodzącego roku w miej-

sce dotychczas istniejących prowizorycznych organizacji rozdziału eksportu. Nie będzie to przedstawiać specjalnych trudności, gdyż biura te oprą się na już istniejących biurach sprzedaży krajowych istniejących w Niemczech, Luksemburgu, Belgji i częściowo we Francji.

Największą zmianę jednak stanowi utworzenie organizacji rozdziału eksportu, które rozpoczęły swą funkcję 1 lutego na okres prowizoryczny 6 miesięcy. Organizacja ta przedstawia się w sposób następujący: Na czele Biura Rozdziału znajduje się 5 międzynarodowych biur statystyki i kontroli, a to: biuro półproduktów, biuro żelaza w sztabach, żelaza obrabionego, wielkich blach, blach w zwojach. Pierwsze biuro znajduje się w Brukseli, pozostałe w Luksemburgu. Każde z biur koncentruje dane dotyczące produkcji i zbytu, nadsyłane mu przez poszczególne biura krajowe, bądź też wprost przez fabrykantów. Zadaniem jego jest czuwanie nad odnośniami kwotami eksportowymi.

Każdy członek kartelu musi zachować *pewien stały stosunek pomiędzy produkcją na rynki wewnętrzne, a eksportem*. W ten sposób kwota eksportowa podlega wahaniom, zależnie od zwiększania się lub zmniejszania sprzedaży krajowej. I tak np. w razie zmniejszenia się zbytu w kraju, eksport zostaje powiększony o 50 proc. zmniejszenia (Francja używała 60 proc.). Odwrotnie kwota eksportowa zostaje zmniejszona o 50 proc. zwiększenia zbytu krajowego.

W wypadku przekroczenia kwot eksportowych, komitet dyrekcyjny nakłada grzywny w wysokości 5 szyl. na tonę, o ile przekroczenie nie dosięga 5 proc., 10 szyl. na tonę blach przy przekroczeniu ponad 5 proc., a 15 szyl. dla wszystkich innych produktów. *Jeżeli przekroczenia powtarzają się, komitet dyrekcyjny Kartelu ma bezapelacyjne prawo ustalić grzywnę globalną.*

Dotychczasowa działalność organizacji rozdziału rozwinęła się przedewszystkiem w dwóch dziedzinach. I tak *przedsiębiorstwa niemieckie, francuskie i luksemburskie wstrzymały w czasie od 1 do 15 lutego rb. swoje sprzedaże eksportowe na korzyść producentów belgijskich*. Miało to na celu podtrzymanie produkcji belgijskiej, a nadto przygotowanie terenu dla wyższości cen eksportowych. W istocie konferencja w Brukseli dnia 13 lutego postanowiła podnieść podstawowe ceny eksportowe o 2 szyl. dla półproduktów, o 2 szyl. 6 p. dla żelaza w sztabach i o 4 szyl. dla wielkich blach.

W ten sposób ceny eksportowe żelaza sztabowego podniesiono ze 105 do 107.6 szyl., t. j. znacznie ponad cenę 5 ft. szl., osiąganą z końcem października ub. r.

Widzimy w ten sposób, jak *wielki wpływ osiągnął kartel na kształtowanie się cen produktów żelaza*. Konkurencja przestała w praktyce odgrywać rolę, przynajmniej w odniesieniu do 5 głównych kontrolowanych produktów. Jednak dotychczas życzenie wypowiedziane w r. 1926 przy tworzeniu się kartelu, zmniejszenia i stopniowego usunięcia rozpiętości pomiędzy cenami wewnętrznymi a zagranicznymi, nie zostało osiągnięte wskutek braku wspólnego biura sprzedaży. To też obecnie do rozwiązania tego problemu przystąpiono przedewszystkiem nie przez kontyngentowanie produkcji, ale przez organizację sprzedaży. W ten sposób zainaugurowana polityka, skonsoliduje się w miarę utworzenia biur sprzedaży międzynarodowych w połowie b. r.

W każdym razie stwierdzić można, iż *organizacja i spójność wewnętrzna europejskiego kontyngentalnego kartelu stalowego doznała znacznego wzmocnienia* i że ugrupowanie to, co do wielkości nie znajduje poza Ameryką żadnego współzawodnika. Podczas bowiem, *gdy ogólna produkcja członków Kartelu w r. 1929 wyniosła okragło 35 milj. ton, to produkcja Stanów Zjednoczonych wyraża się w tym okresie cyfrą 54.1 milj. ton.*

B. Rm.

Depresja na światowym rynku metali

Katastrofalny spadek cen cynku. — Sytuacja na rynku ołowiu. — Załamanie się cen miedzi i cyny na światowych giełdach metali. — Niewielka poprawa na rynku antymonu.

Kryzys w przemyśle metalowym i metalowo-przetwórczym wzmocnia się coraz bardziej. Po ostatnio zanotowanym silnym spadku wartości srebra, nastąpił katastrofalny spadek cen cynku. Dowodem tego są notowania cen cynku i ołowiu, które te metale wykazują na międzynarodowych giełdach europejskich niepamiętny spadek cen rynkowych.

I tak cynk notują 18^{3/4}, funt wprawdzie ostatnio niewiele polepszony do 19. Tak niski stan notowań wartości cynku jest niepamiętny od 2 lat. Powodem tak silnego kryzysu na rynku tego metalu, są znikome widoki jego zbytu na obu półkulach.

Według sprawozdań giełdowych cynk miał usposobienie wybitnie niżkowe, wskutek silnego dowozu przy braku zapotrzebowania; zarówno konsumenci faktyczni, jakoteż spekulanci zachowywali zupełną rezerwę. Konferencja w sprawie ponownego stworzenia kartelu cynku, która odbywała się w tych dniach w Brukseli, nie doprowadziła do żadnego rezultatu. Wprawdzie wkrótce pertraktacje na ten temat mają być znowu podjęte, jednakże nie ma nadziei, ażeby odniosły pozytywny skutek, ponieważ poszczególni producenci mają naogół sprzeczne interesy.

Również i notowanie ołowiu nagle spadło na 23^{3/18}. Na rynku występuje bowiem nadmierna podaż zwiększona dowozem z Australji przy nieco ograniczonej lecz trwałej pojemności europejskich rynków.

Krytyczna sytuacja na rynku cynku i ołowiu jest wynikiem ogólnej depresji cen na światowym rynku metali. Zarówno bowiem na nowojorskiej jakoteż na londyńskiej giełdzie metali, panuje silna depresja która poza cynkiem również ujawnia się w miedzi standartowej i cynie.

Załamanie się cen miedzi nastąpiło raptownie, przypuszczalnie wskutek ujawnienia dużych zapasów. Według American Bureau of Metal Statistich, zapasy miedzi rafinowanej w Ameryce wynosiły na 31 stycznia r. b. 203.000 ton, podczas gdy na 31. XII. 1929 r. zapasy te wynosiły 171.000 t., a zatem wzro-



4-ro i 6-cio kątno oraz karbowane 8380

Tkaniny metalowe - siatki rabcicowe i t. p.

Ceny konkurencyjne

Dostawa terminowa.

„DRUTOWNIA - POZNAŃ” Fabryka siatek i płotów drucianych

dawn. R. MATUSZEWSKI i S-ka.

Poznań, św. Marcin 45 a, II. ptr., tuż przy ul. Gwarnej

śły w przeciągu miesiąca o 32.000 t. Wprawdzie produkcja miedzi wykazuje w ostatnich miesiącach spadek, jednakże równocześnie zmniejsza się w znacznie większym stopniu konsumpcja tego metalu. Już z powyższego wynika że kartel wytwórców miedzi będzie musiał jeszcze znacznie zmniejszyć produkcję tego metalu o ile będzie chciał utrzymać ceny na dotychczasowym poziomie i zabezpieczyć cenę miedzi od dalszego spadku.

Z tego samego powodu co miedź, spadła również i cena cyny, której zapasy w styczniu wzrosły o 830 ton.

Omawiając sytuację na rynku cyny zaznaczyć należy, że konsumpcja cyny w Europie wynosiła w 1929 r. 50.000 ton wobec 43.000 w 1928 r. Z liczby tej przypada na Niemcy 17.000 ton w 1929 r. wobec 13.000 ton w 1928. Import cyny do Polski w roku 1929 wraz z wyrobami z cyny wynosił 849 ton, w roku 1928 819 ton. Konsumpcji samej jako surowca podać nie można, wiadomości bowiem statystyczne do tej pory jeszcze nie wprowadziły koniecznego zróżniczkowania importu półfabrykatów, czy też gotowych wyrobów, i podają podobnie jak przy cy-

nie razem import miedzi i wyrobów z aluminium. Wprowadzenie tego zróżniczkowania dla oceny rozwoju naszego przemysłu metalowego ma bardzo ważne znaczenie, przy obecnym bowiem stanie rzeczy na te cyfry trzeba czekać, aż do ukazania się szczegółowego rocznika handlu zagran. Jak widać z cyfr powyższych konsumpcja cyny w Polsce już razem z wyrobami z cyny wynosi w porównaniu z Niemcami około 5%. To znikome zużycie cyny w Polsce tłumaczy się tem, że w kraju nie mamy produkcji blachy białej t. j. cynowanej, a importujemy ją i to w coraz większych ilościach z Anglii i z Niemiec, dając tamtejszym przemysłom poważne sumy przy imporcie.

Na rynku antymonu zauważyć można było niewielką poprawę. Antymon, który w początku roku uległ silnej niższe, osiągnął jedynie żywsze transakcje przy obrotach kasowych. Cena tego metalu podniosła się w ciągu bardzo krótkiego czasu z 26½ do 29½ £. za tonę. Ponieważ zarówno w Anglii, jakoteż na kontynencie zapasy antymonu się wyczerpały, liczyć należy jedynie na transporty z Chin.

Obecna sytuacja gospodarcza Polski w oświetleniu doradcy finansowego p. Devey'a

Po powrocie ze Stanów Zjedn. doradcy finansowego Rządu Polskiego, p. Charles Devey'a, zwrócił się do niego przedstawiciel Ag. „Iskra” z prośbą o określenie obecnej sytuacji gospodarczej w Polsce. P. Charles Devey powiedział co następuje:

Gdy rok temu powróciłem z krótkiej podróży do Stanów Zjedn., zastałem w Polsce bardzo deprymujący nastrój. Zima była bardzo ciężka, może najcięższa od długiego szeregu lat, a ziemia pokryta śniegiem. Ogólnie mniemano, że mrozy nie tylko poniszczyły wszystkie drzewa owocowe, lecz że prędko topniejące śniegi spowodują powódzie, niszcząc mosty, drogi i zmywając młode zasiewy. Wszystko to miało spowodować biedę i głód.

Tymczasem dobry Bóg panował jeszcze na niebie, ponieważ Jego organizacja na ziemi była lepiej obmyślana, niż ta, którą my biedni śmiertelnicy mogliśmy obmyśleć. Śnieg topniał stopniowo, nie było wylewów, zamiast zmywanych zasiewów, Polska obdarzona została doskonałym urodzajem.

Powróciłem niedawno z ponownej podróży do Stanów Zjednoczonych i znów zastałem niezadowolenie z sytuacji, ale już z powodów zupełnie przeciwnych. Zbiory z r. 1929 były tak obfite, że ceny uzyskiwane na ziemiopłody były niezmiernie niskie, z której to przyczyny siła nabywcza szerokiej warstwy ludności polskiej zmniejszyła się. Handel postępuje powoli i bezrobocie jest bardzo znaczne.

Prawdą jest, że ceny na światowych rynkach zboża są niskie, lecz nie mogę sobie wyobrazić, żeby nie było na świecie miejsca, któreby cierpiało na dotkl. brak żywności i tylko dlatego, że nasza ludzka organizacja nie jest doskonała, nadmiar zbiorów sprawia trudności na rynkach. To, co nam jest rzeczywiście potrzebne, to nie mniejsze zbiory, lecz lepsza organizacja i lepsza psychologia. Pierwszy z tych dwóch czynników wymaga dłuższego czasu, bo oznacza on rozwój organizmu kredytowego, organizację składów i rynków, lecz drugi czynnik — psychologiczny może ulec zmianie w bardzo szybkim czasie.

W Polsce nie jest źle.

Jest dziś w kraju więcej pieniędzy niż było rok temu. Na dowód tego pozwolę sobie przytoczyć następujące dane ze stanu depozytów bankowych na dzień 1 stycznia 1930 r., w zestawieniu z rokiem ubiegłym.

	31. 12. 28 r.	31. 12. 29 r.
	w tys. złotych:	
P. K. O. i rachunki oszczędn. w bankach ake.	233 700	314 100
Banki państwowe: wkłady termin., czek. i oszcz.	393 600	328 900
Prywatne banki akcyjne:		
wkłady bieżące	266 253	258 588
wkłady terminowe	326 923	412 734
Wkłady ogółem	1 216 476	1 314 322

Uwaga: 31. 12. 28 r. — 118 instytucyj oszczędn. — 240,3 milj.,
30. 11. 29 r. — 137 instytucyj oszczędn. — 316,1 milj.

Ogółem społeczeństwo, trzymając, że czasy są ciężkie, trzyma gotówkę, powodując tem zmniejszenie obrotu, a tem samem, pozbawiając ludzi pracy.

Temu należy przypisać, że jedna z największych gałęzi polskiego przemysłu, ciężko niedomaga. Mam tu na myśli przemysł włókienniczy, który sam jeden tylko winien zatrudniać 200 000 mężczyzn i kobiet. Gdyby jednak w przemyśle włókienniczym nastąpiło ożywienie, odbiłoby się to nader dodatnio na szeregu innych gałęzi przemysłu w Polsce. Przywrócenie tej równowagi leży w mocy kobiety polskiej.

Niezwykle łagodna zima tegoroczna pozwala oczekiwać pięknej wiosny i upalnego lata. Dlaczego więc nie uczynić lata 1930 r. — latem perkali.

Rzucona myśl, by Polki zwróciły się ku materjałom bawełnianym, wyrabianym na ubrania letnie, bynajmniej nie oznacza, by miały one być zawsze wyrzec się cienkich jedwabi i płócien, importowanych z zaprzyjaźnionych krajów z Polską.

Jest to jednak sprawa natury gospodarczej i przez wprowadzenie na r. 1930 mody na towary bawełniane, polskie kobiety przyczynią się tem samem do zatrudnienia tysięcy rodaków nie tylko przy wytwarzaniu danych materjałów, lecz również przy wyrabianiu artykułów odzieżowych.

Gdyby tylko każda Polka kupiła jedną letnią sukienkę z materiału bawełnianego, z pewnością przemysł włókienniczy znalazłby się w pomyślnych warunkach. Kobiety polskie potrafią dodać uroku każdemu materiałowi przez nie noszonemu, zaś znany ich patriotyzm i gotowość służenia sprawie, niezawodnie i

obecnie stoją równie wysoko, jak tylekrotnie w dziejach Polski. Gdyby prasa, kupiectwa i Liga Samowystarczalności Gospodarczej starały się ten projekt przeprowadzić — kobiety polskie z całą gotowością nie poskapowałyby mu poparcia.

W Polsce nie jest źle — zakończył p. Devey.

Sytuacja w przemyśle metalowym i metalowo-przetwórczym

Sytuacja gospodarcza w kraju jest dość ciężka. W przemyśle metalowym, oraz metalowo-przetwórczym zauważyć można dalszą redukcję w uruchomieniu zakładów przemysłowych z powodu coraz bardziej malejącego napływu zamówień. Fabryki śrub, nitów, wyrobów kutych, warsztaty konstrukcyjne, fabryki gwoździ i wytwórnie wyrobów z żelaza pracują słabo przy zredukowanym ruchu. Tak samo odlewnie odczuwają mały napływ zamówień. Zmniejszył się również napływ zamówień dla walcowni metali, fabryk motorów elektrycznych i urządzeń cementowych. Fabryki, budujące maszyny elektryczne, zmuszone są do ograniczenia ruchu. Również utrzymuje się na umiarkowanym poziomie napływ zamówień na maszyny

włókiennicze, zarówno przedalnicze, jak i tkackie i do wykończania.

Jak zatem widać, przemysł metalowo-przetwórczy przeżywa bardzo ciężki sezon zimowy i obecny kryzys gospodarczy tem silniej wyczuwa, ponieważ nie dysponuje żadnym prawie zapasem zamówień z roku ubiegłego.

Kryzys w przemyśle metalowym i metalowo-przetwórczym wynika zresztą z ogólnie przeżywanego kryzysu gospodarczego w kraju. Narazie polepszenia sytuacji nie widać. Wynika to m. in. również i z dalszej zwyżki liczby protestowanych w styczniu weksli w Banku Polskim, oraz wzrastającego wciąż bezrobocia w Zagłębiu węglowym, Łodzi i Bielsku.

O rozwiązanie problemu polskiej produkcji glinu

Sprawa utworzenia dotychczas nieistniejącej krajowej produkcji glinu staje się coraz bardziej aktualną i, sądząc po zainteresowaniu, jakie wzbudza w kołach przemysłowych, spodziewać się należy, że ta dotkliwa luka naszego życia gospodarczego zostanie niezadługo wypełniona.

Doniosła bowiem rola, jaką odgrywa glin w życiu gospodarczym i codziennym krajów cywilizowanych, wyraża się w stałym wzroście produkcji i spożyciu tego metalu. Światowa produkcja aluminium wyniosła w 1927 r. przeszło 200.000 ton, to jest trzy razy więcej, niż w 1913 r.

Polska, nie produkując wogóle aluminium, musi ten metal sprowadzać z zagranicy w ilościach coraz większych. Import glinu do Polski wyniósł w 1928 r. 1157 ton wobec 736 ton w 1927 r. i 267 ton w 1926 r.

Ten stały wzrost importu glinu, świadczący o wzroście zainteresowania tym metalem, którego spo-

życie u nas jest dotąd bardzo niskie, stwarza konieczność rozwiązania problemu polskiej produkcji glinu. O tem, że brak warunków naturalnych nie stanowi zasadniczej ku temu przeszkody, świadczy przykład Niemiec, które przed wojną znajdowały się w sytuacji podobnej do nas i mimo, że nie posiadały tak, jak i my ani boksytów ani wybitnie taniej energii elektrycznej, — dziś stają na drugim miejscu w światowej produkcji aluminium.

Narazie musieliśmy boksyt, tj. czerwoną glinę, zawierającą 60 proc. tlenku glinowego tego podstawowego półfabrykatu sprowadzać z zagranicy. Najważniejszymi producentami boksytu są: Francja, Węgry, Jugosławia i Włochy. Znane są już jednak metody wydobywania tlenku glinowego ze zwykłej 30-procentowej gliny. Dotychczas metody te są o wiele droższe, ale można przypuszczać, że zczasem zostaną do tego stopnia ulepszone, że będziemy mieli u siebie surowiec, nadający się do wydobywania glinu.

JUBILEUSZOWE ODZNAKI T. C. L.

do nabycia: POZNAŃ, ULICA FR. RATAJCZAKA 16

Targi i Wystawy w roku 1930



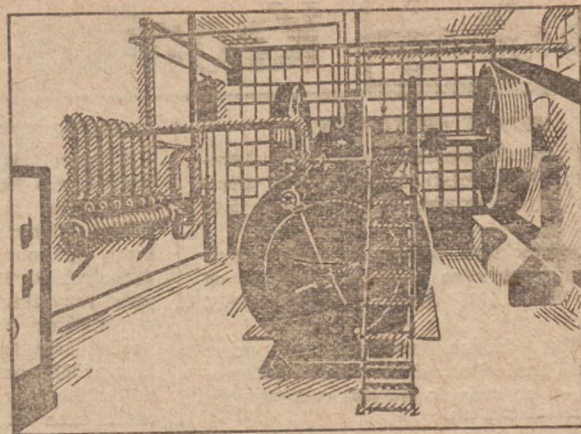
- 2 marca do 12 marca — Lipskie Targi Wiosenne — Lipsk
- 3 marca do 16 marca — Międzynarodowe Targi w Lyonie
- 9 marca do 15 marca — Międzynarodowe Targi — Wiedeń
- 16 marca do 23 marca — Targi Wiosenne — Praga
- 2 kwietnia do 16 kwietnia — IX. Targi Handlowe Oficjalne i Międzynarodowe — Bruksela
- 5 kwietnia do 14 kwietnia — Międzynarodowe Wiosenne Targi — Zagrzeb (Jugosławia)
- 12 kwietnia do 27 kwietnia — Międzynarodowe Targi w Medjolanie (Włochy)
- 26 kwietnia do 6 maja — Targi Szwajcarskie — Bazyleja
- 27 kwietnia do 5 maja — IX. Międzynarodowe Targi Poznańskie — Poznań
- 3 maja do 12 maja — Międzynarodowe Targi Budapeszteńskie — Budapeszt
- 8 czerwca do 14 lipca — Wystawa czeskich kamieni szlachetnych w Turnowie (Czechosł.)
- 6 lipca do 10 sierpnia — Międzynarodowa Wystawa Komunikacji i Turystyki — Poznań
- 2 września do 16 września — Targi Wschodnie — Lwów

Wiosenne Targi Praskie

Wiosenne Targi Praskie odbędą się od 16—23-go marca 1930, a mianowicie w nowym pałacu targowym, który oznaczany jest jako najnowocześniejszy i największy pałac targowy świata, w którym mieszczą się ekspozycje około 3.000 wystawców. Uczestnicy Targów korzystają z 33 proc. zniżki na kolejach czeskosłowackich i polskich, 25 proc. na niemieckich. Wiza na wjazd do Czechosłowacji jest zbędną, wystarczy legitymacja targowa, potwierdzona przez Konsulat Czeskosłowacki, którą nabyć można w Konsulacie za opłatą 5.— zł. Koszty podróży i 3-dziennego pobytu w Pradze, przy ulgowym paszporcie kupieckim, wynoszą 150—180 zł. Wszelkich informacji udziela chętnie Konsulat Republiki Czeskosłowackiej w Poznaniu, plac Sapieżyński 8, oraz zastępca honorowy Targów p. dyrektor Związku Towarzystw Kupieckich Brunon Sikorski, Poznań, Grottgera 13.

Udział Turcji w M. W. K. T.

Według ostatnio odebranych przez nas informacji, Turcja weźmie udział w Międzynarodowej Wystawie Komunikacji i Turystyki w Poznaniu w zakresie następującym: 1. w dziale komunikacji zademonstruje rozwój, reorganizację i przyszłość tureckiej marynarki handlowej i jej portów — Sztambułu i Smyrny. W sekcji kolejnictwa da pokaz rozwoju ruchu osobowego i towarowego w Turcji oraz zademonstruje swe pociągi luksusowe (komunikacji międzynarodowej). Poza tem w dziale komunikacji ogólnej pragnie uwidocznic rozwój swego lotnictwa, poczty i telegrafu oraz automobilizmu i budowy dróg. W dziale turystyki mają być ekspozycje przez Turcję fotografie, obrazy i mapy plastyczne, uwidaczniające wszystkie malownicze miejscowości Turcji — Bosforu, Złotego Rogu, Sztambułu, Kjaht-Hane, Prinkipo itd., jak również znanych tureckich miejscowości kąpielowych, ich hotele i urządzenia nowoczesne.



Oszczędności

przez

ogrzewanie parą odłotową

Wiele mniejszych i średnich zakładów z większym zapotrzebowaniem ciepła w przemyśle tekstylnym, papierniczym, ceramicznym, drzewnym, itp. wytwarzają dzisiaj jeszcze z niestosunkowo wielkim nakładem kosztów osobno siłę i ciepło.

Przy zastosowaniu ogrzewania zapomocą pary odłotowej, można jednakże uzyskać siłę prawie bezpłatnie, jako produkt poboczny. Wspaniale wprost do tego nadające się maszyny są WOLF'a STACJONOWANE LOKOMOBILE, proste i niewymagające, które nie rzadko już się w 2—3 latach wypłacają. Nawet przy mniejszym lub zmiennym zapotrzebowaniu ciepła do ogrzewania, okazują się oszczędności przy zużyciu pary odłotowej, często bardzo okazałe. Wszystkie nasze lokomobile są zastosowane do wykorzystania pary odłotowej na cele ogrzewawcze lub suszące i odpowiadają wszelkim wymaganiom ruchu w jaknajkorzystniejszy sposób.



MASCHINENFABRIK BUCKAU R. WOLF A.-G. Magdeburg

Prosimy zażądać przybycie naszego inżyniera specjalisty.

Fabryka Maszyn Buckau R. Wolf Sp. Akc., Magdeburg.

GENERALNE PRZEDSTAWICIELSTWA:

Inż. Marjan Rowecki, Poznań,
Pl. Wolności 3, II p. Tel. 53 71

Inż. Kleniec i S. Goldbaum, Sp. z o. o.,
Warszawa, Aleje Jerozolimskie 11. Tel. 521.

Klug & Hebst Lwów
Jagiellońska 22.

8308

Maszyny parowe do 1.000 KM. 8599
4-taktowe bezkompresorowe Motory Diesla 6—300 KM.
Motory benzynowe 2—14 KM.
Kompresory ręczne „HAMOK“ stynnej fabryki
Bohn & Kühler Tow. Akc. Kiel
poleca — Przedstawicielstwo:
GABRYEL LUFTS-RINGER - Sosnowiec, skrzynka poc. t. 161
Poszukiwani poważni substastępcy w całej Polsce.

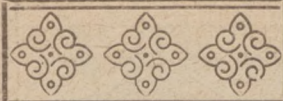
„Der Eisenhändler“

Berlin SW 68, Alte Jakobstr. 156/157

Znane najlepsze i ulubione pismo fachowe dla branży żelaza, towarów żelaznych, narzędzi, sprzętów domowych i kuchennych oraz handlu maszyn itp. Najlepszy informator źródeł zakupu i organ ogłoszeniowy dla wymienionych branż.

Wychodzi od 37-miu lat raz w tygodniu
Na życzenie numery okazowe.

Wszelkich wiadomości udziela się za nadaniem kosztów pocztowych
Korespondencja tylko w niemieckim języku.



WZROST PROTESTÓW.

Ilość weksli, zaprotestowanych w styczniu przez Bank Polski, wynosiła 6.12 proc., podczas gdy w grudniu r. z. wynosiła 5.44 procent.

Tak wysokiego odsetka protostowanych weksli nie notowano w Banku Polskim od stycznia roku 1926, kiedy wynosił on 6.24 procent.

Według danych, gromadzonych przez Główny Urząd Stat., ilość weksli protostowanych od stycznia do sierpnia r. z. wzrosła z 361 844 do 512 961.

Następne miesiące wykazują lekki spadek do października, poczem zaczyna się wzrost silny, który w grudniu doszedł do 560 630 zaprotestowanych weksli.

W ciągu całego roku 1929 zaprotestowano w Polsce 5 543 519 weksli na sumę 1.255 milj. zł (w stosunku do r. 1928 wzrost ilości protestów wynosił 60 procent).

Przeciętna wysokość zaprotestowanego weksla wynosiła na początku r. z. 217 zł, w grudniu zaś 247 złotych.

UMARZANIE ZALEGŁOŚCI PODATKOWYCH

Ministerstwo Skarbu zarządziło umarzenie zaległych do r. 1927 podatków w wypadku zwinienia przedsiębiorstwa, śmierci lub wyemigracji, oraz niemożności ustalenia miejsca pobytu płatnika, a także jego zubożenia, wzgl. gdy ściąganie zaległości nawet w ratach naraziłoby egzystencję gospodarza płatnika. Ponieważ termin, w którym władze skarbowe mogą umarzać zaległości oznaczono tylko na 2 tygodnie (od 30 grudnia do 15 stycznia) i w ten sposób prawie uniemożliwiono płatnikom składanie podań o umarzenie, Izba Przem.-Handl. w Warszawie zwróciła się do Ministerstwa Skarbu z prośbą o przedłużenie tego terminu do połowy marca, o przyznanie płatnikom prawa składania podań i o nałożenie na urzędy skarbowe obowiązku rozpatrywania tych podań i wydawania decyzji. Nadto Izba prosiła Ministerstwo o wyjaśnienie, że okólnik ten nie ogranicza uprawnień władz skarbowych do umarzenia zaległości przez cały rok, do czego władze te mają prawo na podstawie art. 93 ustawy o podatku przemysłowym i par. 22 rozporządzenia o organizacji władz skarbowych.

FUNDUSZ EKSPORTOWY.

Uchwalony przez Komitet Ekonomiczny Ministrów projekt ustawy o funduszu eksportowym, opracowało Min. Skarbu. Projekt ten przewiduje użycie na popieranie eksportu produkcji polskiej pomocy funduszu eksportowego, co odbywać się będzie przez branie odpowiedzialności za zobowiązania instytucji, finansujących eksport, bądź drogą przejmowania odpowiedzialności wobec banku, który transakcje finansuje. Ponadto projekt przewiduje przejmowanie odpowiedzialności częściowej wobec eksportera, lub też udzielanie bezpośrednich kredytów firmie eksportującej. Kredyt na fundusz eksportowy pochodzić będzie z wpływów za spłatę pożyczek i procentów od tych pożyczek, udzielonych przez Skarb instytucjom finansowym.

ROZPORZĄDZENIE O LICHWIE PIENIĘŻNEJ

Ostatni „Dziennik Ustaw” przynosi rozporządzenie Min. Skarbu i Sprawiedliwości o lichwie pieniężnej. Rozporządzenie to określa najwyższe korzyści majątkowe, jakie mogą być osiągane przy czynnościach kredytowych na 12 proc. w stosunku rocznym, przy pożyczkach zaś na zastaw ruchomości z wyjątkiem papierów wartościowych i towarów korzyści majątkowe nie mogą przekraczać 12 proc. w stosunku rocznym tytułem procentów i prowizyj od udzielanych pożyczek, oraz aż do odwołania 1 proc. miesięcznie od sumy udzielanych pożyczek tytułem wynagrodzenia za ubezpieczenie przedmiotów zastawu, ich przechowanie i szacowanie. Umowy zawarte przed wejściem w życie rozporządzenia ulegają wykonaniu w ten sposób, że korzyści te mają być pobierane w umówionej wysokości za czas do najbliższego terminu płatności, jednak termin ten nie może przekraczać daty 1 marca 1930 r.

NOWE PROJEKTY MIN. SKARBU.

Ministerstwo Skarbu wniosło do Sejmu projekt ustawy o zmianie niektórych przepisów o opłatach stempowych, dotyczących weksli zagranicznych, oraz akcyj spółek zagranicznych, działających na terenie Polski. Projekt ten przewiduje zwolnienie od opłaty stempowej weksli wystawionych zagranicą, na których figuruje zagraniczny trasat, a które opiewają na obce jednostki monetarne. Równocześnie Min. Skarbu wystąpiło do Sejmu o przedłużenie okresu ulgowego w opłatach stempowych, pobieranych przy podwyższaniu kapitałów zakładawczych przedsiębiorstw zagranicznych w Polsce. Okres ulgowy dla tych spółek ustalony został do dnia 31 grudnia 1929. Do tego czasu stawki zmniejszone zostały z 2 proc. podatku stempowego na 1 proc., obecnie według projektu ministerjalnego termin przyznawania tej ulgi rozciągnięty ma być do końca 1930 r.

WYSTAWA POLSKICH PRODUKTÓW W CHARBINIE.

Konsulat i delegat Polski w Charbinie opracowali plan urządzenia wystawy wzorów i próbek przemysłu polskiego w Charbinie. Wystawa ma zobrazować całokształt wytwórczości polskiej. Wystawienie eksponatów na niej pociągnie za sobą minimalne koszty, ograniczające się tylko do przesłania eksponatów. Firmy, żyjące sobie skorzysać z ulgowych masowych warunków transportu, mogą przesać eksponaty za pośrednictwem Polskiego Lloyd'u. Data otwarcia wystawy nie jest jeszcze ustalona. Trwać ma ona dwa miesiące. Po zamknięciu wystawy eksponaty za zgodą wystawców pozostaną w muzeum handlowym.

FABRYKACJA INSTRUMENTÓW MUZYCZNYCH W POLSCE.

W Polsce istnieje obecnie 6 wytwórni organków. Niektóre zestawiają tylko części, sprowadzane z zagranicy. Z powodu trudności, jakie mają fabryki z uzyskaniem redyskonta, a co za tem idzie, konieczności ograniczeń w udzielaniu kredytów odbiorcom,

zbyt dość znacznej produkcji tej gałęzi jest bardzo trudny i obroty nie są wielkie. Brak kapitałów nie pozwala na całkowite wypełnienie pojemności rynku na te artykuły.

KAPITAŁ AMERYKAŃSKI W TOW. LILPOP, RAU I LOEWENSTEIN.

Umowa rządu z tem towarzystwem.

Doradca finansowy p. Dewey, zapytany przez jednego z przedstawicieli prasy, jak przedstawia się w szczegółach umowa z Tow. Lilpop, Rau i Loewenstein, odpowiedział, iż Tow. Lilpop podwoiło swój kapitał zakładowy, przyczem całą emisję przejmuje spółka „Standard Car Finance Corporation”. Suma tej emisji w wysokości 40 milj. dol. płatna będzie w ciągu 10 lat w ratach po 3—4 milj. dolarów.

P. Dewey dodaje, iż układ między rządem polskim i Lilpopem stanowi drugą część umowy z dnia 6 grudnia. W myśl układu rząd polski będzie przyjmował co rok określoną ilość wagonów kolejowych, wytworzonych przez towarzystwo. Zapłatę zaś skutecznie będzie z kredytu, udzielonego na 10 lat przez „Standard Car Finance Corporation”.

KONFERENCJA HUT ŚRODKOWO-EUROPEJSKICH.

W tych dniach obradowała w Wiedniu konferencja środkowo-europejskich hut żelaznych, na której uchwalono, aby huty żelazne każdego państwa środkowo-europejskiego występowały na posiedzeniu Międzynarodowej Komisji Kartelu, mającego się odbyć w Brukseli, jako samodzielne grupy. Czechosłowacja zażąda nowego uregulowania kontyngentu eksportowego, ponieważ zbyt krajowy znacznie się zmniejszył. Jedynie w sprawie eksportu na Balkany huty środkowo-europejskie wystąpią jako zwarta grupa.

FUZJA OLBRZYMÓW PRZEMYSŁOWYCH.

Agencja Reutersa donosi, że zgodnie z komunikatem, ogłoszonym przez Dyрекcję Naczelną Vacuum Oil Comp. w Nowym Jorku, nastąpić ma wkrótce największa ze znanych dotychczas w historii przemysłu naftowego Stanów Zjednoczonych fuzja towarzystw naftowych. Mianowicie Standard Oil Comp. w Nowym Jorku oraz Vacuum Oil Comp. w Nowym Jorku mają się sfuzjować. Kapitał zakładowy Standard Oil Comp. w Nowym Jorku wynosi 450 milj. dolarów. Jest to największe po Standard Oil Comp. w New Jersey amerykańskie przedsiębiorstwo naftowe. Kapitał Vacuum Oil Comp. wynosi 125 milj. dolarów. W swoim czasie towarzystwo to było związane finansowo ze Standard Oil w New Jersey.

MIĘDZYNARODOWY KARTEL RUR OBNIŻA CENY.

Międzynarodowy kartel rur postanowił zmniejszyć ceny przeciętnie o 3 do 4 proc., aby w ten sposób ożywić rynek eksportowy. Zniżki te obejmują zarówno rury gazowe, jak i rury do pary wrzącej. Trudność zbytu w lutym tak dalece powiększyła się, zwłaszcza dla rur gazowych, że kartel postanowił przez zniżkę doprowadzić do ożywienia.

Potrzebni stali korespondenci

dobrze obeznani z branżą metalowo-maszynową, mogący zasilać pisma fachowe specjalnymi artykułami o charakterze gospodarczym, dotyczącymi głównych centr przemysłu hutniczego i metalowo-maszynowego. Zgł. do adm. „Rynku Metal. i Maszyn.” pod nr. 8560.

Dzielny akwizytor

na pensję stałą i wysoką prowizję od zaraz potrzebny do większego wydawnictwa pism fachowych.

Panowie inteligentni, którzy już z powodzeniem w tym kierunku pracowali mają pierwszeństwo. Potrzebna kaucja.

Zgłoszenia pisemne z podaniem dotychczasowej działalności uprasza się do administracji niniejszego pisma pod nr. 565.

TOW. AKC. BUDOWY TRANSMISJI, MASZYN I ODLEWNI ŻELAZA J. JOHN W ŁODZI

Własne biura sprzedaży w:

Warszawie

Jerozolimska 51

Krakowie

Basztowa 24

Poznaniu

Cieszkowskiego 8

Lwowie

Zyblikiewicza 39

Katowicach

Ks. Damrota 6

Lublinie

Cicha 6 (tel. 313)

Gdańsku

Fahrenheitstr. 2

7515

Adres telegraficzny dla biur i centrali: „Transmisja”

8508 m

PĘDNIE (transmisje). Łożyska, samosmary, wieszaki. Wałki. Sprzęgła stałe i rozłączane: kłowe i ciernie. Koła pasowe i linowe. Naprężacze pasów. Kierowniki pasowe. Wykonanie dokładne. Kontrola sprawdzianami różnicowymi. Produkcja masowa, na skład; terminy krótkie.

KOŁA zębate czołowe i stożkowe z zębami obrabianymi na specjalnych automatach.

KOTŁY STREBEL'A oryginalne do ogrzewania centralnych.

GRZEJNIKI (RADJATORY) do ogrzewania centralnego.

WALCE młyńskie i inne przedmioty żelazne utwardzone.

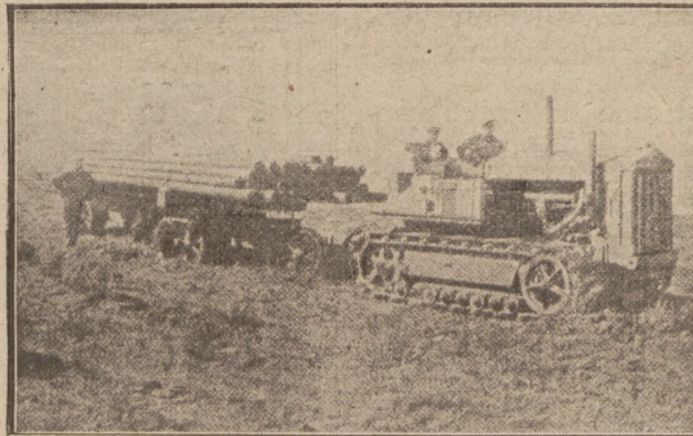
PRZEKŁADNIE ZĘBATE i ŚLIMAKOWE.

TOKARKI pociągowe, szybkoobrotowe z wałkiem pociągowym do toczenia i śrubą pociagową do gwintów. Budowa mocna. Wykonanie serjami bardzo dokładne. Wrzeciona szlifowane. Każda tokarka próbowana i kontrolowana protokularyjnie.

WIERTARKI kolumnowe ze skrzynką biegów (8 szybkości) i samodzielnym posuwem wrzeciona (4 szybkości) dla wiercenia otworów do 32 i 40 mm.

GLĄDZIARKI (KALANDRY) dla przemysłu włókienniczego i papierniczego, oraz walce do nich. Okładanie starych walców nowym papierem i jutą. Szlifowanie walców żelaznych i stalowych na specjalnej szlifierce.

Dostawa ze składów lub w krótkich terminach.



TRAKTORY GĄSIENICOWE CLET RAC

Przyczepki i wywrotki traktorowe, kołowe i gąsienicowe
do przewozu różnych materiałów

6844

Górnośląskie
Towarzystwo
Przemysłowe

Getepe Sp. Akc.

Warszawa,
ul. Sewerynow 3
tel. 221-44, 247-54,
247-66

Katalogi, oferty, demonstracje - na żądanie

UPADŁOŚCI

Dnia 18. 1. 1930 r. ogłoszono upadłość firmie Hieronim Kryształ, Łódź, Kilińskiego 15, — skład artykułów elektrotechnicznych, z data 10. 5. 1929 r. jako data otwarcia.

Dnia 28. 1. 1930 r. ogłoszono upadłość firmie W. Bielecki, młyn parowy i tartak w Gałgówku, z data 27. 1. 1930 jako data otwarcia z przymusem.

Dnia 1. 2. 1930 r. ogłoszono upadłość firmie Menachem Fogel, Łódź, Główna 47, — wyrób i skład mebli, z data 3. 9. 1929 jako data otwarcia z przymusem.

WŚRÓD WYDAWNICTW

ATLAS STATYSTYCZNY.

Ukazało się wspaniałe wydawnictwo Głównego Urzędu Statystycznego Rzeczypospolita Polska — Atlas Statystyczny, który jako zobrazowanie danych liczbowych, zawartych w Roczniku Statystyki, jest wraz z nim podstawowym źródłem wiadomości o państwie polskim, niezbędnym do badań stanu i rozwoju naszego kraju. Atlas Statystyczny zawiera na 42 mapach, wykonanych barwnie na doskonałym papierze w trwałej oprawie, kartogramy, diagramy i wykresy, możliwie zaktualizowane. Większa część tablic doprowadzona jest do dn. 1 stycznia 1929 r., niektóre tablice zawierają dane z 1-go kwartału r. 1929, a mapa podziału administracyjnego państwa uwzględnia stan na 1 października 1929 r.

Jako pierwsze tego rodzaju wydawnictwo nauki pogładowej o Polsce winien Atlas Statystyczny znaleźć się w reku wszystkich jej myślących obywateli.

Cena zł 20,—.

Skrzynka zapytań

z dziedziny porad fachowych
i źródeł zakupów.

UPRASZA SIĘ O PODANIE ADRESU:

Nr. 5200. firmy, dostarczającej kompletne smolarnie do smolenia beczek piwnych i kuf.

Nr. 5208. hurtowni świec samochodowych marki „Boche” i „Champion”.

Nr. 5243. fabryki, wyrabiającej naczynia szklane żeberkowe do akumulatorów radiowych.

Nr. 5261. firmy, dostarczającej baloniki gumowe oraz maszynki do napełniania tlenu.

Nr. 5262. fabryki, wyrabiającej scyzoryki i nożyczki.

Nr. 5298. firmy, posiadającej zastępstwo na 3-osobowe samochody fabr. Morgan w Anglii oraz D'ujan we Francji.

Nr. 5300. firmy, dostarczającej szklane lub metalowe perły i flytry.

Nr. 5306. firmy, dostarczającej narzędzia wiertnicze do wiercenia studni.

Nr. 5319. firmy, która ma zastępstwo na magneta do motocykli.

5334. fabryki, wyrabiającej pompy t. zw. „Diafragma” 2½ i 3.

5339. źródła zakupu stali płaskiej ciągniętej Siemens Martenowskiej, rozmiary 40×10, 30×8.

5343. firmy, wykonującej boksy i ekshaustory dla celów lakierniczych systemem natryskowym „Duco”.

5349. firmy, dostarczającej stal profilową potrzebną w wagarstwie.

Nr. 5357. firmy, dostarczającej maszyny do farbowania i chem. czyszczenia.

Nr. 5360. firmy, dostarczającej wikliny (witki) do wyrobów koszykarskich.

Nr. 5261. fabrykanta na miedziane kolby do lutowania.

Nr. 5365. firmy, dostarczającej rury nowe i używane do wyrobu słupów parkanowych.

Nr. 5267. fabryki, wyrabiającej zamki i okucia do kufów.

Nr. 5368. fabryki, wyrabiającej gwoździe fasonowe do kufów.

Nr. 5369. fabryki, wyrabiającej wyroby bukowe i meble gięte.

Nr. 5370. firmy, dostarczającej fibry wulkanizowaną w arkuszach.

Nr. 5373. firmy, mogącej dostarczyć w większych ilościach sprzążki 14 mm. do pasków, sandałków itd.

Nr. 5374. firmy, mogącej dostarczyć (spritzrer-fahrung) do lakierowania samochodów.

Nr. 5381. firmy, dostarczającej blachę falista lub kompletne garaże samochodowe z blachy falistej.

Nr. 5382. firm, które produkują płytki do kopijowania (zwilżenia).

Nr. 5383. firmy, która dostarcza tzw. Stauch u. Biegmashinen.

Nr. 5384. firmy, mogącej dostarczyć wzory na żelazne bramy, okna żelazne, balustrady itp.

Nr. 5386. firmy, dostarczającej żaluzje żelazne do drzwi, okien sklepowych najnowszych typów.

UPRASZA SIĘ O PODANIE:

Nr. 5276. przepisu na specjalną masę, której używali murarze przed wojną do zaklejania wzgl. reperowania szczelin i dziur w murach i fasadach domów i balkonów. Masa ta była bardzo trwała.

Nowe Wydawnictwa o postępowych metodach księgowości

*Dziela niezbędne dla każdego kupca,
przemysłowca i rzemieślnika*

Kto pragnie prowadzić księgowość samodzielnie
i bez kosztów winien niezwłocznie nabyć dziełko podręczne

„Księgowość Uproszczona”

M. Pacoszynskiego,

zaprzysiężonego rewizora ksiąg handlowych. Autor Podręcznika „Księgowość Uproszczona” zapoznaje czytelnika z nowym systemem buchalterji prawidłowej i rzeczywiste wielce uproszczonej a mimo, że zastosowaną jest do wymagań Kodeksu Handlowego oraz Ustaw Skarbowych, każdy księgowość tę prowadzić może samodzielnie. Zapodany sposób uproszczonej księgowości nadaje się przedewszystkiem dla średnich i mniejszych kupców, przemysłowców, rzemieślników, właścicieli nieruchomości i zawodów wyzwolonych.

Cena Podręcznika zł 4,—
z poleconą przesyłką poczt. „ 4.75

Cena księgi głównej zawierającej podział rubryk nadrukowanych, schematy bilansu otwarcia i zamknięcia, rachunku zysków i strat „ 14,—
z poleconą przesyłką poczt. „ 15.50
razem obie książki kosztują z przesyłką poleconą „ 20.—

Poradnik Księgowego

wraz z kalendarzem, wydany nakładem Związku Księgowych w Polsce Warszawa, Marszałkowska 74 opracowany został przez wybitne siły fachowe z zakresu ustawodawstwa i księgowości. Na treść Poradnika składa się jedenaście poszczególnych działów rubrykowych jak: Rewizja, analiza i krytyka bilansów, Prawo Handlowe z uwzględnieniem wszystkich najważniejszych ustaw, Ustawodawstwo społeczne, Dział Skarbowy Rachunkowość i wzory bilansów i t. d.

Cena za egzemplarz zł 10.—
z poleconą przesyłką pocztową „ 11.10

Do nabycia za poprzednim nadesłaniem gotówki lub wpłaceniem należności na konto czekowe P. K. O. Poznań, Nr. 200 021

w Księgarni „KUPCA” Poznań, ul. Wielka 10

WYTWÓRNIA PĘDNI, MASZYN I ODLEWNIA ŻELIWA

KRAWCZYK i S-ka

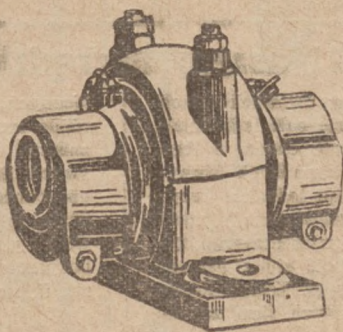
W ZAWIERCIU

Własne biuro w Warszawie

ul. Krucza 16, tel. 105-17

PRZEDSTAWICIELSTWA

we wszystkich większych miastach
Rzeczypospolitej



SPECJALNOŚĆ:

Pędnie, odlewy maszynowe
i budowlane

SPRZĘGŁA CIERNE HILLA

Całkowite urządzenia do przeno-
szenia materiałów: przenośniki
(transportery) podnośniki (elewa-
tory) i t. d.

OKNA ŻELAZNE



Fabryka
Manometrów, Gazomierzy
i Aparatów Gazowych

wykonuje, naprawia i wzorcuje:
MANOMETRY, WACUUMMETRY,
PYROMETRY oraz CIEPŁOMIERZE
wszelkiego rodzaju i do każdego celu

WODO- PARO- I GAZOMIERZE DO CELÓW PRZE-
MYSŁOWYCH I DOŚWIADCZALNYCH

DOM PRZEMYSŁOWO-HANDLOWY

„CARBOPOL“

WŁAŚC.: inż. PIOTR TRACZ W KRÓL. HUCIE, G. ŚL. TEL. 390.

Odlewy lano-kute

(Temperguss)

w pierwszorzędnej jakości,
dające się zginać i skręcać
na zimno
do jaknajdalej idących granic

wykonuje podług modeli, wzorów i rysunków
Odlewnia żelaza lano-kutego i zwyczajnego szarego

B. Kołodziejczyk i S-ka

POZNAŃ - Górczyn, ulica Śielska 6.
Telefon 6296 i 6433.

Pierwsza krajowa fabryka naczyń
i maszyn mleczarskich

Konstantego Millera

Sp. z ogr. odp.

w Warszawie

ul. Belwederska nr. 5, dom własny, telefon nr. 45-03.

5778 t

Fabryka wyrabia wszystkie
naczynia, potrzebne do mle-
czarstwa, jako to konwie, mier-
niki, szkopce, oziębiacze, paste-
ryzatory, podgrzewacze itp.
wszystko tylko w gatunkach
pierwszorzędnych.

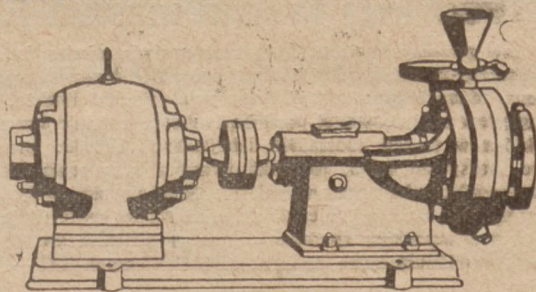
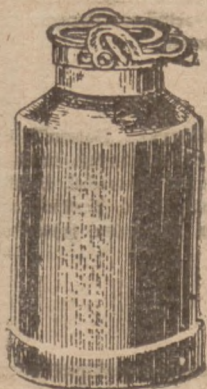
4801

KONWIE

do przewożenia mleka

z pokrywą naza wiasach, zamknięcie
hermetyczne, bez szwów i nitów
fason prosty, cylindryczny, poczwór-
nie cynowane z grubej blachy.

Egzystuje 45 lat.



3240

POMPY ODSRODKOWE

dla każdego rodzaju cieczy i każdą wydajność dostarcza:

Fabryka Maszyn Górniczych, Katowice-Załęże



Zegary kontrolne robotnicze „Univera“

Brüsch & Co, Wiedeń IX

WIEN IX, Kollingasse 10a

8488

Z życia placówek przemysłowo-handlowych

Maszyny narzędziowe

Krajowy przemysł budowy maszyn poczynił w ostatnich latach poważne postępy, wytwarzamy bowiem już dziś serie całe najróżniejszych typów maszyn narzędziowych. O ile jednakże chodzi o tego rodzaju maszyny specjalne, w licznych jeszcze wypadkach korzystać musimy z fabrykatów obcokrajowych, zważając jednakże przytem, by z poczynionej inwestycji odnieść możliwie największą korzyść przez zakupno najnowocześniejszego i najbardziej renomowanego typu maszyny. W wypadkach takich zalecamy zwrócić się z pełnym zaufaniem do firmy „Be-Te-Ha“ w Warszawie przy pl. Trzech Krzyży 3, która posiadając reprezentację pierwszorzędnych firm zagra-

nicznych, dostarcza obrabiarki do metali, narzędzia precyzyjne, oraz różne inne maszyny, szczególnie dla przemysłu metalowego. — Zaznaczyć nam wypada, że firma „Be-Te-Ha“ dla lepszej orientacji swych licznych odbiorców, wydała bardzo starannie i przejrzysto opracowany cennik, zawierający prócz zestawienia dostarczanych przez tę placówkę handlową maszyn, także zarazem słowniczek zawodowy, dzięki czemu cennik jest dla każdego fachowca zarazem pożytecznym podręcznikiem. Przekonujemy się z powyższego, że i nasze firmy zdolne są do pomysłowej propagandy i reklamy.

Patentowane silniki elektryczne systemu „Ugglä”

Do importowanych przez Polskę maszyn zaliczamy niemal wszelkie maszyny i silniki elektryczne, których produkcja krajowa bądźto jest niedostateczna, lub zupełnie ich nie wytwarzamy i dlatego w tych fabrykacjach posiadamy na rynku naszym dużą ilość najróżniejszych marek i typów pochodzenia obcokrajowego. Firma „Svea“ w Warszawie, Nowy Świat 42, przejęła generalną reprezentację fabryki Luth & Rosens Elektriska Aktiebolag w Sztokholmie, która buduje patentowane silniki elektryczne systemu Ugglä z wbudowaną przekładnią. Powyższe silniki umożliwiają bezpośrednio sprzężenie z maszyną roboczą lub transmisją do grupowego napędu, bez pasów pędni,

przystawek, łożysk itd. Silniki systemu Ugglä dla przytoczonych oraz innych dalszych zalet stanowią dla zakładów i pracowni każdego rodzaju wielką oszczędność siły, smarów i miejsca i dlatego znajdują one także w Polsce coraz liczniejsze zastosowanie w przedsiębiorstwach przemysłowych. Firma „Svea“ rozsyła na żądanie prospekty, oferty i kosztorysy, z których na podstawie materiału dowodowego każdy ma możność przekonać się o poważnych korzyściach, wypływających z zastosowania silników Ugglä jako maszyny zapędowej.

—p.—

„Elevator”

W centrum górnośląskiego wielkiego przemysłu w Katowicach i daleko poza terenem tegoż województwa od lat powszechnie znana była firma Teodor Holtz i Kohn & Kuntze, która rozszerzając działalność swoją produkcyjną, zamieniona została na Spółkę Akcyjną pod nazwą „Elevator“. Fabryka maszyn i odlewnia stali tej firmy mieści się, jak na wstępie zaznaczyliśmy, w Katowicach przy ulicy Kamiennej 4, natomiast biuro w Warszawie, przy ulicy Złotej 21. Szeroki zakres jej produkcji obejmuje: budownictwo żelazne, w tem wszelkiego rodzaju konstrukcje żelazne, dalej budowę aparatów, dla

górnictwa wózki wydobywcze, klatki wydobywcze, urządzenia transportu, dźwigi i żorowie, odlewy stalowe od najmniejszych do największych według własnych i dostarczonych modeli, wreszcie koła zębate, zwrotnice, rozjazdy, złożenia kołowe i koszyki rolkowe. — Byłyby to najważniejsze działy produkcji, z których wypadła się potrzebny rozmiar tej placówki wytwórczej. Interesowanym, polecając omawianą firmę, zwracamy zarazem uwagę na jej ogłoszenie, które ukazuje się w czasopiśmie naszym.

—p.—

Produkcja fabryki maszyn F. Eberhardt w Bydgoszczy, ul. św. Trójcy 2

Dobrze uprzemysłowiona Bydgoszcz posiada między innymi także kilka poważnych rozmiarówi fabryk dziedziny budowy maszyn, kotłów oraz różnych konstrukcji żelaznych. Pośród tychże, poczesne pod względem zróżnicowanej produkcji miejsce zajmuje firma F. Eberhardt, która w trzech oddziałach fabrycznych buduje: prasy mimosładowe, prasy do torfu, torfiarki, prasy i urządzenia dla cegielni jak gniotowniki, odcinacze, wapiarki, dalej pędnie, wały korbowe, wentylatory, ekshaustory, elewatory oraz różne konstrukcje żelazne, kotły parowe wszelkich systemów, komory paleniskowe do lokomobil, aparaty wulkanizacyjne do opon samochodowych itd. — W nowo-

ześnie urządzonej odlewni wykonuje odlewy żeliwne od najmniejszych do 11.000 kg. w jednej sztuce według własnych i nadesłanych wzorów. — Fabryka Eberhardt'a, dysponując wykwalifikowanymi siłami fachowcami, przeprowadza również we własnych zakładach lub na miejscach postoju remonty maszyn parowych, lokomobil i urządzeń cieplnych. — Czytelnicy, interesujący się produkcją tej firmy, zechcą zwrócić się po dalsze informacje wprost pod wskazanym w nagłówku adresem, przyczem zwracamy zarazem uwagę na ogłoszenie, ukazujące się stale w piśmie naszym.

—p.—

Armatury bielskie

Na Śląsku Cieszyńskim, gdzie rozwinięty jest również przemysł metalowy przetwórczy, znajdujemy w różnych działach produkcji tej dziedziny poważniejsze i specjalizowane zakłady wytwórcze. Jednym z tego rodzaju zaprowadzonych i starszych przedsiębiorstw w Bielsku, jest Fabryka Armatur E. v. Münstermann, która jako specjalność wytwarza armatury do pary, wody i gazu, wentyle żeliwne oraz stalowe, zasuwki lekkiej i ciężkiej budowy, dalej hydranty podziemne jako też nadziemne, kurki zwykłe i w wykonaniu specjalnym, wreszcie odlewy z brązu fosforowego do 15.000 kg.

w jednej sztuce. Fabryka, nastawiona wyłącznie na ten rodzaj produkcji, posiada urządzenie techniczne, odpowiadające w tym zakresie wszelkim wymogom, a ponieważ armaturę wytwarza się tu serjami i masowo, przeto wyroby te współzawodniczą konkurencyjnie z najbardziej precyzyjnymi fabrykatami. — Wyłączne przedstawicielstwo omawianej fabryki na Poznańskie, Pomorze i Gdańsk posiada firma Stefan Duchowski, Biuro Inżynierskie, Poznań, Aleje Marcinkowskiego 1, którą Szan. Czytelnikom naszym przy zapotrzebowaniach polecamy uwadze i poparciu.

Oświetlenie naftowo-żarowe „Polmet”

Szczytlem udoskonalenia oświetlenia naftowego, to lampy naftowo-żarowe marki „Polmet“, które ostatnio pojawiły się u nas w obiegu handlowym. Lampy te, jako jedyna i wyłączna w Polsce wytwórnia buduje S. A. „Polmet“ we Lwowie według oryginalnego angielskiego systemu Kitsona i Polmet, a zaopatrzone są one w palniki o sile 100, 200, 300, 600 i 1000 świec. Jak stwierdzono, oświetlenie ulic i placów zapomocą lamp naftowo-żarowych „Polmet“ kosztuje 5—8 groszy na

godzinę; gdzie zatem niema gazu lub elektryki, „Polmet“ jest najlepszym, najdogodniejszym i mimo swych praktycznych stron i zalet, zarazem najtańszym oświetleniem. Wyłączna sprzedaż i fabryczny skład tych lamp naftowo-żarowych posiada Biuro Techniczno-Handlowe „Jangos“ w Warszawie, Senatorska 38, które interesowanym służy chętnie szczegółową ofertą.

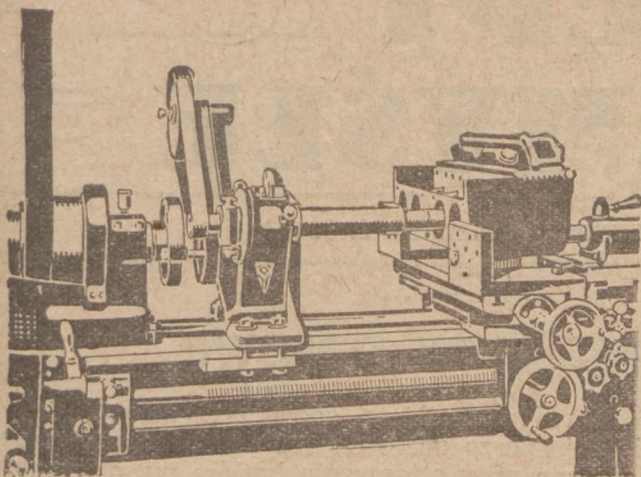
—p.—

Dostawa traktorów gąsienicowych

Szanownym Czytelnikom pisma naszego zwracamy uwagę na ogłoszenie zamieszczone w niniejszym numerze firmy Górnośląskie Towarzystwo Przemysłowe „Getepe“, Sp. Akc. w Warszawie, ul. Sewerynow 3, która dostarcza traktory gąsienicowe typu „Cletrac“ oraz przyczepki i wywrotki traktorowe, kołowe i gąsienicowe do przewozu różnych materiałów. Na życzenie interesowanych przeprowadza

firma „Getepe“ demonstracje, służąc zarazem wszelkimi informacjami i wskazówkami. Zaznaczyć wypada, że prócz traktorów gąsienicowych dostarcza wskazana placówka także inne maszyny, w którym to względzie zalecamy zwrócić się bezpośrednio pod podanym powyższej adresem.

—p.—



„BE-TE-HA”

WARSZAWA - pl. Trzech Krzyży 3.
7565z TELEFON 7-48, 216-65. 6343

OBRABIARKI DO METALI
NARZĘDZIA PRECYZYJNE

Reprezentacja pierwszorzędnych firm zagranicznych.

Fabryka Armatur E. v. Münstermann Bielsko (Śląsk)



Armatury do pary, wody i gazu
Wentyle żeliwne i stalowe
Zasuwy lekkiej i ciężkiej budowy
Hydranty pod- i nadziemne
Kurki zwykłe oraz w specjalnym wykonaniu
Odlewy z brązu fosforowego do 15000 kg. jednej sztuki

Wyłączny przedstawiciel na Poznańskie,
Pomorze oraz Gdańsk

Stefan Duchowski
Biuro Inżynierskie
Poznań, Al. Marcinłkowskiego 1
Telefon 82-26 8053

„WIEPOFANA”

Wielkopolska Odlewnia
Fabryka Narzędzi i Maszyn
Towarzystwo Akcyjne

Poznań - ul. Dąbrowskiego 81. - Tel. 61-56

Tokarki precyzyjne szybkobieżne:

- wzniesienie kłów 180/300 mm, przy rozstawieniu: 1000, 1500, 2000 i 2500 mm, model TN 180,
- wzniesienie kłów 180/200 mm, łoża pryzmatyczne, jednokołowy napęd, rozstawienie 1000 i 1500 mm, model TJ 180,

Tokarki typu ciężkiego

wzniesienie kłów 325/750 mm, przy rozstawieniu 1500 i 2500 mm, łoża pryzmatyczne, model T 325.

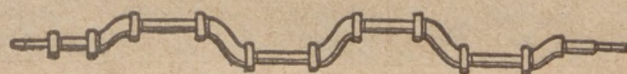
Wiertarki

8299a

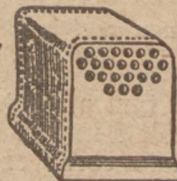
słupkowe do otworów 15 mm
i stołowe do otworów 8 mm

Szlifierki

słupkowe i stołowe do tarcz 200 mm.



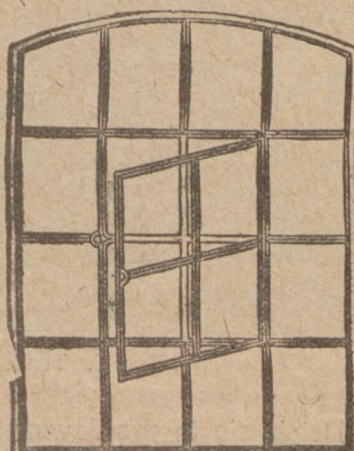
WALY KOLANOWE
DO WSZYSTKICH SYSTEMÓW
MOCARŃ PAROWYCH
JAK TEŻ
KOMPLETNE ŁOŻYSKA
DO NICH.



KOMPLETNE PALENISKA
LOKOMOBILOWE
I DO LOKOMOTYW
JAK TEŻ DO
WSZYSTKICH SYSTEMÓW
KOTŁÓW PAROWYCH.

WYKONUJE: W NAJKRÓTSZYM TERMINIE I NA DOGODNYCH WADUNKACH.

S. SAMULSKI i SP. PLESZEW
FABRYKA MASZYN I ARMATUR-ODLEWNIJA-KOTLARNIA



FABRYKA KRAT
I OKIEN KUTYCH

Edw. Siwka i Ska.
Środa — tel. 127

dostarcza jako specjalność:

OKNA żel.-kute, każdego rodzaju i wielkości dla fabryk, mieszkań i chlewni, oraz wszelką konstrukcję żelazną, dla budowli

Cenniki na żądanie

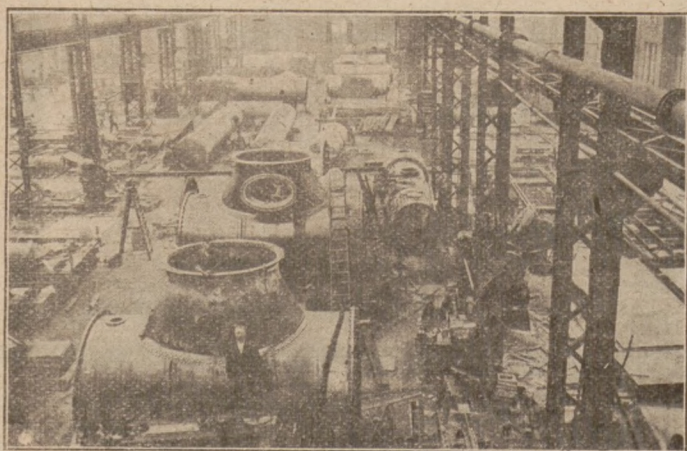
8186

POSTĘPY W PRZEMYŚLE

(PRZEDRUK ARTYKUŁÓW DOZWOLONY JEDYNIEM ZA PODANIEM ŹRÓDŁA).

Nowoczesne kotły i maszyny parowe

Doniedawna przypuszczano jeszcze, że maszyna parowa nie ma już przed sobą przyszłości i że prędzej lub później wyparta zostanie przez silnik elektryczny względnie motor spalinowy, jako najekonomiczniejsze pod różnymi względami.



Rys. 1. Widok nowoczesnie urządzonej kotłowni.

Wbrew jednak tym przewidywaniom, maszyna parowa nie tylko zdołała utrzymać się zwycięsko dotychczas, ale ostatnio coraz częściej zaczyna kon-

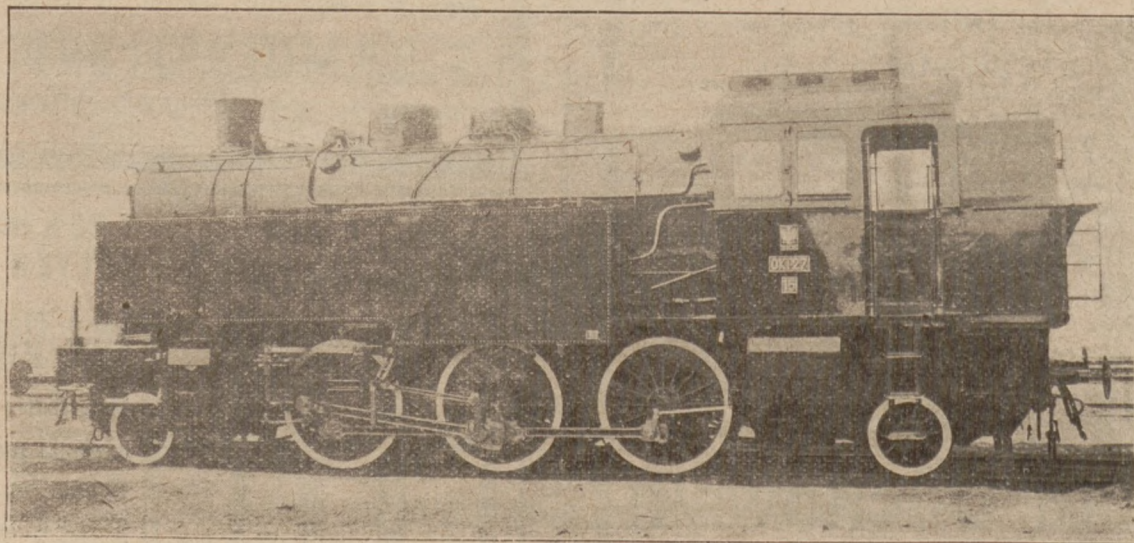
Przedewszystkiem zaznaczyć należy, że w wielkiej mierze udało się już usunąć dym i sadze, a ostatnio przy stosowaniu kotłów wysokiego ciśnienia usunięte zostało prawie do reszty niebezpieczeństwo eksplozji kotła skutkiem przepalenia lub skutkiem nadwyrężenia ścian przez kamień kotłowy.

Rysunek 1 przedstawia widok nowoczesnie urządzonej kotłowni w największej krajowej fabryce Cegielskiego w Poznaniu.

Lokomotywy parowe pracują ciśnieniem do 16 atm., przetwarzając na energię pociagową zaledwie 10—12% zużytego węgla. Nowoczesna natomiast lokomotywa przy ciśnieniu 55 atm. i temperaturze 390° C. przetwarza już 15% spalonego węgla na energię użyteczną, a najnowsze lokomotywy o ciśnieniu 130 atm. i temperaturze 485° C. przetwarzają około 20% spalonego węgla na energię.

Pokazany na rys. 2 tendczak zbudowany został w jednej z krajowych wytwórni parowozów a. m. fabryce Cegielskiego w Poznaniu.

Dla uzupełnienia podać należy, że obecnie wypróbowane są trzy typy nowoczesnych kotłów parowych wysokiego ciśnienia, a m. Bensona, Löfflera i Schmidta, które naogół nie wiele różnią się między sobą. W żadnym z tych kotłów, ściany nie stykają się bezpośrednio z ogniem, skutkiem czego niebezpieczeństwo przepalenia ich zostało usunięte. Równocześnie usunięte zostało także niebezpieczeń-



Rys. 2. Tendczak dla ruchu osobowego.

kurować z motorami. Dzieje się to przedewszystkiem dzięki coraz to większemu udoskonaleniu w dziedzinie budowy kotłów parowych.

stwo eksplozji, gdyż kotły te składają się z niezliczonej ilości cienkich rurek w których woda zamienia się w parę.

Postępy w budowie turbin parowych

Dla pokonania obciążeń szczytowych i celem racjonalnego wyzyskania akumulowanej pary w „akumulatorach Ruths'a”, zbudowano w ostatnim czasie specjalną turbinę parową o niewielkiej ilości stopni przy obszernie wymiarowanej szczelinie. Podstawową zaletą tych turbin jest ich niski koszt budowy, jak również szybkie uruchomienie. Konstrukcja tej turbiny przewiduje możliwość spadku ciśnienia pary dolotowej, przyczem jednak turbina ta ujawnia niezmienną wydajność mocy. Dzieje się to w ten sposób, że turbina ta zaopatrzona jest w większą ilość wentyli wlotowych, które w chwili spadku ciśnienia pary, kierują ją do coraz niższych stopni turbiny. Jak wynika z rocznika „Technische Jahresbericht” za 1929 r., większą ilość takich turbin zbudowała firma A. E. G. Jedną z

takich turbin o mocy 15 000 KW. z przekładnią zębatą uruchomiona została w elektrowni kolejowej w Muldenstein, inna natomiast o mocy 20 000 KW. przy 3 000 obr./mm. budowana jest obecnie dla elektrowni miejskiej Hattingen. Turbina ta ujawnić ma swoją całkowitą moc równie dobrze przy początkowym ciśnieniu 20 atm. jak i przy zasilaniu tejże parą „akumulowaną”, której ciśnienie początkowe wynosić będzie 13 atm., poczem spaść może stopniowo do 5 atm.

Cztery turbiny powyższej konstrukcji zamówione zostały dla elektrowni w Algierze, przyczem przewidziano zasilanie tychże parą świeżą, względnie „akumulowaną” o ciśnieniu 14 do 2,5 atm., przyczem wydajność tych turbin obliczono na 11 000 KW.

● Z szerokiego świata ●

PRODUKCJA APARATÓW DRUKUJĄCYCH NA ODLEGŁOŚĆ.

W Berlinie powstała Spółka Akcyjna z kapitałem 2 milionów marek pod nazwą „Fernschreiber-Aktien-Gesellschaft”, która ma rozpocząć wyrób aparatów drukujących na odległość. Aparaty te mają wygląd zwykłej maszyny do pisania i przez połączenie z istniejącą państwową siecią telefoniczną lub telegraficzną, albo radiową umożliwiającą szybkie przekazanie informacji. Chodzi tu o wynalazek amerykański, którego licencje zakupiły firmy niemieckie Siemens i Halske, oraz Lorenz. W pierwszym rzędzie zadaniem nowej spółki będzie wyposażenie wielkich koncernów przemysłowych oraz radiostacji i agencji prasowych i wogóle organizacji o sieci filjalnej w powyższe aparaty.

PRÓBY LOKOMOTYWY NIEDYMIACEJ.

Fabryka maszyn Augsburg-Nürnberg wykonała nowy typ lokomotywy o sile 1200 koni, która nie dymi wcale podczas jazdy. Próba, wykonana pomiędzy stacjami Esslingen i Augsburg daje doskonałe rezultaty. Do próby użyto 10 pustych wagonów. Lokomotywa zajęła cichutko na dworzec Augsburgu, nie puszczając nigdzie w drodze tak charakterystycznego dla pociągów pióropusza dymu. Najbardziej godną uwagi częścią maszyny są ochładzacz na wzór ochładzaczy w autach. Nowa lokomotywa Diesla wyróżnia się swymi zaletami, z których najważniejsza jest natychmiastowa gotowość do drogi, niewielkie zużycie materiałów palnych niewydzielanie sadzy i dymu itd. W odniesieniu do lokomotywy elektrycznej, maszyna Diesla ma tę zaletę, że jest niezależna od stacji energii elektrycznej.

PIERWSZA REGULARNA LINJA LOTNICZA TRANSOCEANICZNA.

Pewna grupa finansistów amerykańskich założyła w ostatnich dniach specjalny koncern, który zająć ma się zorganizowaniem regularnej komunikacji lotniczej pomiędzy Ameryką a Japonią. W tym celu zamówiono już w amerykańskich dockach lotniczych trzy potężne sterowce, które przystosowane będą specjalnie do lotów transoceanicznych.

Na olbrzymach tych będzie się mogło pomieścić około 100 pasażerów, przyczem pod względem komfortu będą kabiny bardziej luksusowo urządzone, niż na wielkich okrętach morskich. Prócz pasażerów przewozić będą nowe statki powietrzne również i pocztę. W ten sposób powstanie pierwsza regularna linja lotnicza nad wodami oceanu.

NAJNOWSZA KONSTRUKCJA KÓŁ SAMOLOTU.

Najnowsza konstrukcja kół, na których spoczywa samolot, polega na tem, że koło nie ma już żadnych żelaznych szprych, a obręcz gumowa spoczywa bezpośrednio na dzwońniku koła.

Ten rodzaj kół usuwa jakiegokolwiek silniejsze wstrząsy przy lądowaniu.

■ KĄCIK STATYSTYCZNY ■

PRODUKCJA GAZU W POLSCE.

Na terenie Polski znajdują się 123 gazownie, z których czynnych jest 110. Zaopatrują one w gaz 130 miast. Ponadto 6 miast w Małopolsce korzysta z gazu ziemnego.

Gazownie przerabiają około pół miliona ton węgla rocznie, produkując z niego 310.000 ton koksu, 90.000 ton smoły pogazowej i 160 milionów metr. sześć. gazu.

Gazownie polskie są naogół małe, o czym świadczy porównanie np. z Japonią, gdzie 77 gazowni produkuje 550 milj. metrów sześć. gazu.



„BELAPE” Pierwsza Małopolska Fabryka Narzędzi Rzemieślniczych w Przemysłu

Ważne dla P. T. Hurtowników Branży Żelaza

Dostarczamy w bieżącym sezonie

POZIOMNICE (WASSERWAGEN)

z suchego, dobrze pielęgnowanego drzewa dębowego o opatentowanym okuciu czysto mosiężnym.

Wykonanie najlepsze i nader efektowne!

Ceny konkurencyjne!

8481

Prosimy o wcześniejsze nadesłanie zamówień, celem umożliwienia nam punktualnej dostawy.

Biuro Techniczno-Handlowe

A. GLASER

Poznań, ulica 27 Grudnia 16, dom tylny.

Telefony: 41-16 i 50-16

Adres telegraficzny: „Technohandel“

Generalne Przedstawicielstwa i składnice fabryczne:

„Berson“ Polska Fabryka Wyrobów Gumowych S. z o. p.
w Krakowie,

Wrocławskie Fabryka Drutu dawn. C. Klauke Sp. Akc.
we Wrocławiu

O. E. Domnik Mechaniczny Zakład Technicznych Tkanin
we Wrocławiu

7281w Posłada na składzie: 5596

Pasy skórzane, z sierści
wielbłądziej, konopne
i bawełniane.

Płyty uszczelniające org.
„Klingerit“, Laserit,
azbestowe i gumowe.

Szczeliwo konopne, ba-
wełniane, az-
bestowe, talkowe i gu-
mowe.

Weże gumowe tłoczące,
spiralowe, do pary,
parciane i parciane we-
wnątrz gumowe, wszel-
kich wymiarów.

Cyna angielska i do lutowania. Metal biały łożyskowy

Lampy i kolby benzynowe do lutowania - Szczotki stalowe
Filce techniczne - Fibra w płytach i laskach

oraz wszelkie inne ARTYKUŁY TECHNICZNE potrzebne
dla przemysłu i rolnictwa.

Dostawa: do biur technicznych, kolei, cukrowni
gorzelni, browarów i fabryk.

Armatura do pary, wody
i gazu.

Szkła wodowskazowe rur-
kowe org. „Klin-
gera“ i wazowe do oliwia-
rek kroplowych.

Smarownice różnych
typów

Manometry oraz

Korki kontrolne.

Wełna oraz **ścierki**
do czyszczenia maszyn

„GALWANOPLASTYKA“

właśc. KAZIMIERZ KLOPSZ

POZNAŃ, WIERZBIĘCIE 15

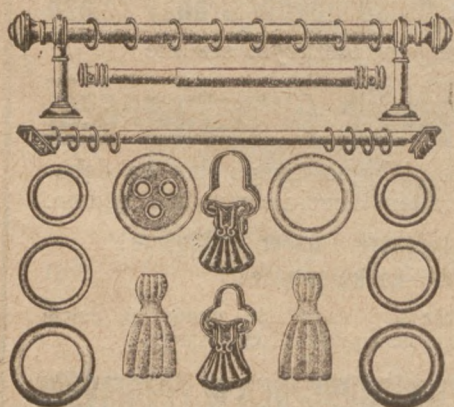
poleca

klisze kreskowe, siatkowe, kolorowe w cynku,
mosiądzu i miedzi. Płyty do zlocenia i tłoczenia. Fo-
tolitografja. Zdjęcia fotograficzne fabryk, maszyn itp.

ODDZIAŁ RYSOWNICZY.

Specjalność: Amerykański retusz maszyn

8451



Karnisze

mosiężne

przybory dekora-
cyjne dostarcza
najtaniej i najszybciej

W. Czarnocha

Bedzin

ul. Zawale Nr. 38

8587

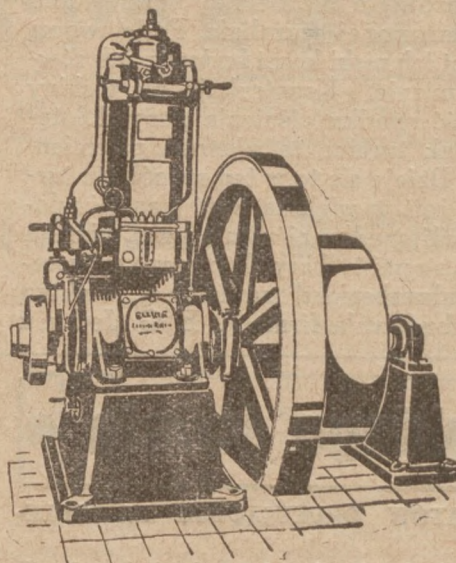
„ELLWE“

bezspreżarkowy silnik

systemu

DIESEL'A

jest dla przemy-
słu, rolnictwa
i rzemiosła naj-
tańszą, najspraw-
niejszą i najprost-
szą maszyną
napędową.



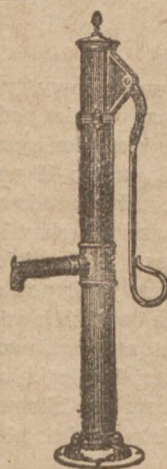
Prosimy zażądać
wyczerpującej oferty.

SVENSKA MASKINVERKEN

SÖDERTÄLJE SZWECJA

Reprezentant Generalny: **Gösta Enbom**
GDAŃSK-OLIWA, Blücherstr. 4 — Tel. 45488

Reprezentant na woj. Wileńskie, Nowogrodzkie i Białostockie: Biuro Techni-
czne STANISŁAW STOBERSKI, Wilno, ul. Adama Mickiewicza 27. Tel. 12-47
Reprezentant na woj. Poznańskie: TADEUSZ KARWOWSKI, Biuro Inży-
nierskie Poznań, ul. Mickiewicza 34, Telefon 76-68



POMPY

 różnego
rodzaju

do zapędu ręcznego, mane-
żem i mechanicznego, do
studzien zwykłych i głębokich

Wiercenie studzien
zwykłych i artezyjskich 5787

J. Kopeczyński i Sp.

Poznań, Marsz. Focha 127
Nr.tel. 60-42 Rok zał. 1893

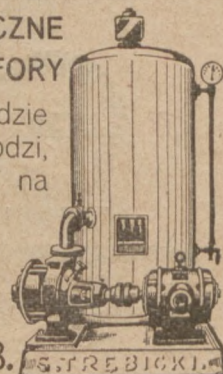
Fabryka pomp i przedsiębiorstwo
wiercenia studzien

WODOCIĄGI PNEUMATYCZNE
ELEKTROPOMPY-HYDROFORY

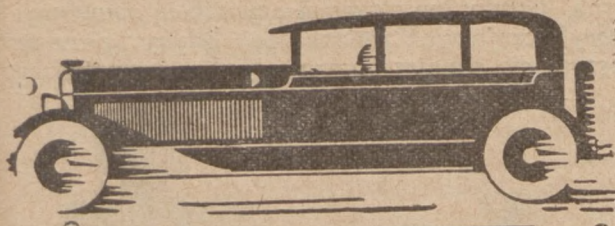
Dla wysokich domów, gdzie
woda miejska nie dochodzi,
oraz ręczne dla domów na
prowincję, poleca

S. TRĘBICKI

WARSZAWA, KOPERNIKA 33.



8137



Dziat Samochodowy

Na marginesie rozbudowy dróg

WALEC PAROWY CZY TEŻ MOTOROWY?

W związku ze zbliżającą się wiosną zaczyna być aktualną sprawa rozbudowy i reperacji dróg, a w związku z tem również i uzupełnienie koniecznego taboru i maszyn.

Bardzo interesujący artykuł na temat powyższy znajdujemy w tygodniku „Samochód”, w którym autor omawia szczegóły konstrukcyjne walców drogowych oraz innych maszyn używanych do budowy dróg. Sprawa ta posiada obecnie tem większe znaczenie, ponieważ w ostatnich latach zaczęto coraz częściej używać do napędu walców silniki spalinowe. Dlatego też, przy zamawianiu walca należy rozpatrzyć kwestję, czy fabryka produkująca walce pracuje dostatecznie starannie i solidnie, lecz należy zgóry zdecydować, jaki walec należy zamówić a mian. motorowy czy też parowy.

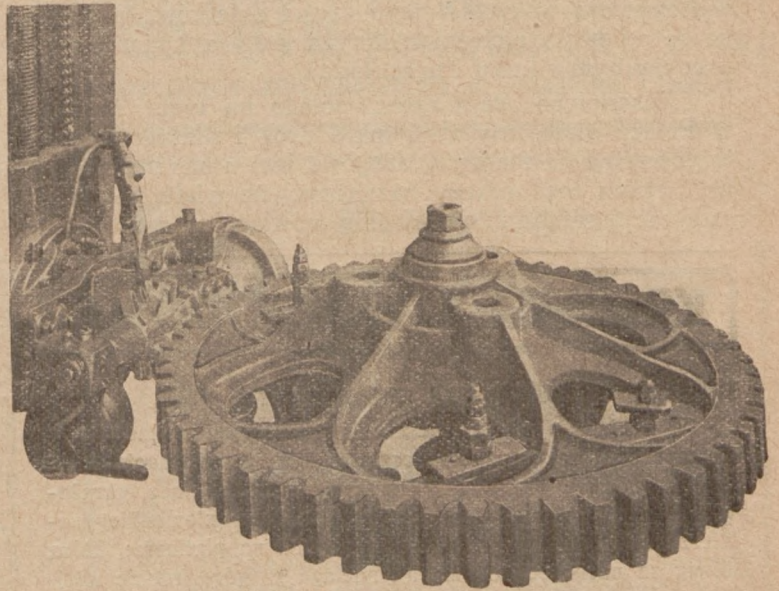
Zobaczmy, jak się ta sprawa przedstawia w teorii i w praktyce. Otóż teoretycznie walec motorowy posiada większe zalety, aniżeli parowy, ponieważ będąc zaopatrzony w silnik spalinowy, ujawnia lepszą termiczną sprawność. Zalety te jednak są tylko teoretyczne, ponieważ w praktyce, mimo zużycia na wagę mniejszej ilości paliwa, przy silniku spalinowym nie oszczędzamy zbyt wiele, a to wobec znacznie wyższej cenie paliwa płynnego od ceny węgla.

Dalszą niedogodnością walca motorowego jest niebezpieczeństwo pożaru mogącego powstać wskutek łatwopalnego zapasu paliwa, poza tem w razie wyczerpania zapasu ropy wzgl. innego stosowanego do napędu paliwa, zachodzi obawa konieczności zatrzymania pracy walca aż do czasu otrzymania rezerwy, którą nieraz nawet w najbliższym miasteczku trudno jest dostać. Wynika z tego, że we wszelkich miejscowościach więcej odległych od ośrodków sprzedaży paliwa płynnego należy bezwzględnie używać walce parowe, ponieważ łatwiej jest dostać tam węgiel i wodę, którego nigdzie w Polsce nie brak, aniżeli kupno większej ilości jakiegos paliwa płynnego.

Sprawa paliwa płynnego komplikuje się w Polsce dlatego, że mimo posiadania własnych źródeł ropy naftowej, wystarczamy własną naftą tylko z trudem i to z powodu stosunkowo słabej motoryzacji kraju. Wkrótce nawet, jak wykazuje statystyka, nafty nam zabraknie i będziemy zmuszeni sprowadzać znaczną jej ilość z zagranicy ze szkodą dla naszego bilansu handlowego. Z węglem natomiast sprawa przedstawia się wcale lepiej, ponieważ kopalnie nasze stale ujawniają rozwój produkcji węgla. Poza tem należy również uwzględnić, że do opalania walców możemy używać nie tylko węgla kamiennego, lecz przy odpowiedniej konstrukcji palenisk, tańszego węgla brunat-

nego, torfu i drzewa. Wynika z tego, że pod względem niezależności od paliwa, maszyna parowa stoi wyżej od silnika spalinowego.

Przejdźmy teraz do ostatniej kwestji, a mianowicie do modnej obecnie elastyczności. Wiemy wszyscy, że marzeniem konstruktorów jest zwiększenie elastyczności silnika spalinowego, który pracuje dobrze, wywiązując pełną moc tylko przy ściśle określonej ilości obrotów. Dlatego też, zamiast używanych dawniej konstrukcji dwucylindrowych, stosują obecnie sześć i nawet osiem cylindrów. Dzięki



Rys. 1. Wielkie koło zębate, służące do napędu walców, odlewa się ze specjalnej stali i wykańcza na gryzarkach.

temu w samochodach zwiększono już elastyczność bardzo znacznie, lecz mimo wszystko nie uniknięto konieczności korzystania ze skrzynki biegów. Najgorzej przedstawia się sprawa w silnikach prostszych konstrukcyj, pracujących na gorszym paliwie, szczególnie w wypadkach, kiedy one posiadają niewielką ilość cylindrów. Mimo różne pomysły urządzeń, silniki te w wielu wypadkach muszą posiadać nieco większą moc, aby dzięki niej choć częściowo wyrównać brak elastyczności. Rozumie się, że przy tych silnikach tak samo jak i przy konstrukcjach wielocylindrowych we wszystkich pojazdach mechanicznych musimy posiadać skrzynkę biegów i to tem lepszą, im gorsza jest elastyczność samego motoru. *Pod tym względem maszyna parowa jest wprost bezkonkurencyjna, gdyż szybkość jej przy równej mocy może*

wahać się w bardzo wielkich granicach, dzięki czemu wszelkie parowe pojazdy mechaniczne nie wymagają żadnych skrzynek biegów i skomplikowanych przekładni, zużywając mimo to w normalnych warunkach pracy, niezależnie od stanu drogi, prawie zawsze jednakową ilość paliwa.

Z powyższego wynika, że wybór pomiędzy walcem parowym a motorowym nie jest nazbyt łatwy, gdyż należy brać pod uwagę cały szereg wchodzących w grę czynników.

Tak przedstawia się porównanie walców spalinywych i parowych w ich obecnym stanie technicznym. Najbliższa przyszłość nie przyniesie prawdopodobnie ze sobą wielkich zmian.

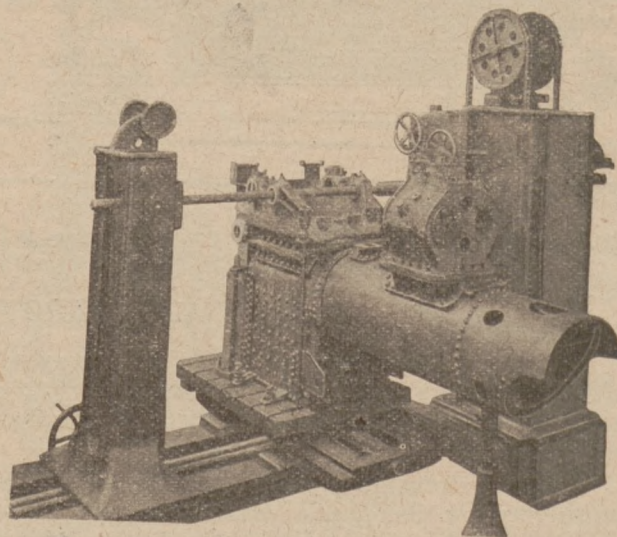
Kończąc omawianie walców drogowych, musimy zaznaczyć, że w Polsce wyrabia je kilka fabryk całkowicie z materiałów krajowych. Między innymi wyrabia je powszechnie znana fabryka Cegielskiego w Poznaniu.

Do wykonania walców drogowych fabryka ta wyposażona jest we wszelkie nowoczesne, specjalnie przystosowane obrabiarki (rys. 1). Przekonaliśmy się o tem przy zwiedzeniu wielkich warsztatów fabryki Cegielskiego w Poznaniu.

Okazuje się, że taki, pozornie prosty walec, wymaga przy fabrykacji różnych skomplikowanych urządzeń i zanim zostanie wykończony, przechodzi przez cały szereg oddziałów fabryki, gdzie stopniowo wykonywują wszystkie jego części składowe, poczynając od kotła i ciężkich lanych kół, a kończąc na precyzyjnym silniku i przekładni.

Zasadniczo cała rzecz polega na tem, że my w Polsce budujemy zbyt mało dróg i dlatego zapotrzebowanie na maszyny drogowe jest u nas nieznaczne. Prócz tego należy zaznaczyć, że wiele naszych instytucyj samorządowych, nie mówiąc już o osobach

prywatnych, nie ufa produkcji krajowej i nabywa wszelkie przyrządy i maszyny w wytwórniach zagranicznych. Gdyby ten stosunek czynników powołanych do fabryk krajowych zmienił się, gdyby poza tem zwiększyło się zapotrzebowanie rynku wewnętrznego,



Rys. 2. Parowy walec w fabryce w czasie wytaczania górnych łożysk.

fabryki nasze napewno przystosowałyby się do tego i produkowałyby nie tylko drobne przyrządy pomocnicze i walce drogowe, lecz wykonywałyby tak samo z dobrem powodzeniem wszelkie inne maszyny i przeszłyby wkrótce napewno nie tylko na produkcję podług licencji, lecz i na pracę według własnych wzorów i modeli. Takim sposobem powinny zmienić się zasadnicze warunki produkcji maszyn drogowych u nas w kraju i dzięki zrozumieniu społeczeństwa będziemy mogli niezależnie jeszcze jedną gałąź naszej produkcji.

KRONIKA SAMOCHODOWA

BUDOWA KILKUPIĘTROWYCH GARAŻY.

W krajach o silnym ruchu samochodowym, zwłaszcza w Ameryce, są już w użyciu garaże o kilku kondygnacjach. — Są to budowle konstrukcji żelaznej, umożliwiające garażowanie wielu samochodów na stosunkowo niewielkiej powierzchni. Szofer wprowadza samochód na platformę, którą dźwieg za naciśnięciem guzika podciąga w górę, robiąc miejsce dla następnego samochodu.

W fabrykach i w hotelach, garaże tego typu oddają wielkie usługi.

JAK PRACUJĄ ZAKŁADY SKODY.

Zakłady Skody wybudowały w ostatnich 2-ach lat wielką fabrykę w Mladei, Bolesławie i Pilźnie i wykończywszy je w r. ub., przeszły do produkcji najnowszych typów na 1929-30 a m. trzech wozów osobowych „Skoda 430“ o sile 35 koni, następnie 6 cylindrowy „Skoda 645“ szybki 50-cio-konny dla wszelkich podróży i wreszcie sportowy 8-mio cylindrowy „Skoda 860“ 70-cio konny.

Podana wyżej ilość wozów nie jest wprawdzie ową zawrotną cyfrą, jaką stale wyczytujemy w sprawozdaniach amerykańskich, ale też nie jest dążeniem zakładów „Skody“ do osiągnięcia tej masowej produkcji, która cechuje fabryki ameryk.

Przeciwnie Zakłady Skoda postawiły sobie za zadanie budowę tej tylko ilości wozów, któraby przy umożliwieniu niskich stosunkowo cen dała pewność, że samochody Skoda odznaczać się będą dobrocią wykonania i pewnością ruchu, która cechuje i inne wyroby tej fabrykacji.

Prócz powyższych trzech typów osobowych wysłały Zakłady Skody na rynek w sezonie 1929-30 trzy nowe typy wozów ciężarowych i to „Skoda 304“, samochód 3-tonowy, „Skoda 306“, 6-cio cylindrowy, specjalny dla autobusów, wkońcu „Skoda 506“ samochód 5-cio-tonowy, również urządzony do przewozu osób.

ZAGADNIENIE RUCHU KOŁOWEGO W NOWYM JORKU.

Ruch uliczny w Nowym Jorku osiągnął już tak wielki rozwój, że władze miejskie są tem bardzo zaniepokojone. Przez same tylko mosty między Manhattan i Brooklyn'em przejeżdża 147.285 wozów ciężarowych, gdy przed 15 laty jeszcze przejeżdżało ich zaledwie 18.790.

Ponieważ tak ożywiony ruch grozi ruinacją bruków, a następnie zatarasowuje zupełnie ruch pieszy, municypalność Nowego Jorku postanowiła skierować ruch śródmieścia pod ziemię. Dlatego też będzie zbudowany tunel podziemny, prowadzący z Westernstreet w Manhattan przez wyspę Governor aż do Brooklyn'u.

Długość tunelu wyniesie około 8 km., zaś koszt budowy obliczono na 58 milj. dolarów.

NOWE TYPY AUTOBUSÓW.

W Portorico autobusy nie mają wcale okien, tylko zasłony, a to z powodu gorącego klimatu. W Rio de Janeiro obsługa autobusu składa się z szofera, konduktora i nadzorca, którego zadaniem jest pilnowanie szofera. W Japonji dopuszczone do ruchu są tylko podwozia uznane przez rząd wojskowy. Są one równocześnie subwencjonowane przez państwo. We wszystkich krajach egzotycznych rozpowszechnione są najbardziej autobusy europejskie typu tzw. kolonialnego, udoskonalonego znacznie w ostatnich czasach.

JAK PRACUJA FABRYKI FORDA I CHEVROLET'A?

Przemysł automobilowy przygotowuje się do normalnej produkcji. Wystawa automobilowa w New Yorku ożywiła nieco przemysłowców, to też zamierzają się oni zabrać do energicznej produkcji, by wypełnić otrzymane zamówienia. Fabrykanci przyjmują już robotników i do końca bieżącego miesiąca w fabrykach Michigańskich ma znaleźć zatrudnienie przeszło 150.000 robotników. W fabrykach Forda i Chevrolet produkcja zwiększa się z dnia na dzień. Podobno z początkiem lutego produkcja w obu tych firmach ma wrócić do normalnego stanu. Fabrykanci automobili doszli do przekonania, że produkcja w r. 1930 musi być o 1.000.000 automobili mniejsza od produkcji z r. 1929.

Ogólne zebranie kupiectwa samochodowego

W dniu 4. bm. odbyło się pod przewodnictwem prezesa p. Dyr. Sierszyńskiego ogólne zebranie Związku Kupców i Przemysłowców Samochodowych w „Domu Kuptwa” przy ul. Zwierzynieckiej 12. Po przedłożeniu sprawozdania ze Zjazdu Rady Zrzeszeń Kupców i Przemysłowców Samochodowych, które referował sekretarz generalny Związku p. Wł. Szczepański, przystąpiono do powzięcia uchwał odnośnie wprowadzenia w życie konwencji sprzedaży pneumatyków. Wyczerpujący referat w tej sprawie wygłosił p. Prezes Sierszyński, poczem obecni po krótkiej dyskusji i wyjaśnieniach podpisali odpowiednie umowy i zobowiązanie. Jednocześnie przedstawiciele gum oświadczyli, że uwiadomią swych odbiorców, iż zgodnie z zajęciem stanowiskiem swych generalnych reprezentacji na Polskę, gumy — począwszy od 1 kwietnia r. b. — otrzymywać będzie tylko kupiectwo zrzeszone, które przystąpiło do konwencji.

Następnie omówiono sprawę zaprowadzonej czarnej listy, zwracając uwagę wszystkim, iż nazwiska, podawane celem wciągnięcia na listę, opatrzone muszą być dokładnym adresem. W końcu prezes Sierszyński wyjaśniał stosunek kupiectwa samochodowego do Międzynarodowej Wystawy, podnosząc, że wobec uwzględnienia szeregu dezyderatów kupiectwa przez Zarząd Wystawy, niema żadnych przeszkód ku temu, by wziąć gremjalnie udział w Międzynarodowej Wystawie i jej obecne usiłowania poprzeć w stosunku do fabryk.

Po wyczerpaniu zgłoszonych wniosków i udzieleniu szeregu informacji p. Prezes St. Sierszyński zebranie rozwiązał.

Samochód

563

„FORD“ otwarty, model 1927 korzystnie na sprzedaż. Administracja Dóbr Krotoszyn.

AUTOBUS

„FORD“ 29 bardzo dobry na linji — zaraz tanio na sprzedaż.

Ludwiczak, Krzywiń.

Motocykl

567

„INDIAN SCOUT“ 2 cyl., 6 KM. z elektr. ośw., jak nowy. Motor „Deutz“ 4 KM. na gaz miejski, w dobrym stanie sprzeda tanio. „MONTAN“, Ostrów Wlkp., Raszowska 26.

SAMOCHODY



osobowe
ciężarowe

chlubnie
znanego
fabrykatu

7216

CHAIGNEAU BRASIER

nadzwyczaj sprawne i rentowne w eksploatacji o solidnej i masywnej konstrukcji oraz precyzyjnym wykończeniu we wszystkich szczegółach, bardzo przystępne w cenie i na korzystnych warunkach oraz przybory samochodowe — części zamienne — oświetlenie — armatury — pneumatyki — zakład wulkanizacyjny opon i węży samochodowych poleca

FEBAUTO Franciszek Beszterda
Poznań, Dąbrowskiego 2. Tel. 7066
Reprezentacja CHAIGNEAU BRASIER na Poznańskie i Pomorze



Drewniane tarcze zapędowe

8504m we wszystkich rozmiarach oraz 8411

zęby drewniane do kół żelaznych
po najniższych cenach dostarcza

Fabryka Narzędzi Stolarskich
A. Wardziński, Nakło-Notec

Wyroby moje zostały na P. W. K. w Poznaniu odznaczone
złotym i srebrnym medalem.

URSUS-MOTORY

od 4 do 1000 K. M. na bardzo dogodnych warunkach dostarczają

0128

ZAKŁADY MECHANICZNE „URSUS” SPÓŁKA AKCYJNA

Oddział w Poznaniu, ul. 27 Grudnia 16. Telefon nr. 39-21

Handel i Przemysł Rowerowy

Organ Związku Mechaników Samodzielnych na Polskę Zachodnią 00000

Na marginesie nowych posunięć w przemyśle rowerowym

W uprzednim numerze „Rynku Metalowego i Maszynowego“ w dziale rowerowym informowaliśmy naszych Czytelników o rozpoczęciu fabrykacji rowerów przez Państwową Fabrykę Broni w Radomiu. Zaznaczyliśmy, że z punktu wrożenia dobra państwa posunięcie to powinno nas cieszyć, gdyż przez powiększenie produkcji krajowej zmniejsza się import wyrobów zagranicznych, co automatycznie polepsza nasz bilans handlowy i wpływa przytem dodatnio na stan zatrudnienia w kraju przynajmniej w tej dziedzinie produkcji. Jednak zrobiliśmy równocześnie zastrzeżenie co do celowości zlecania tej pracy zakładom państwowym, administracja których nie daje gwarancji, że produkcja ich będzie stała na należytych poziomach.

Nie znamy bliżej warunków pracy w Radomskiej Fabryce Broni i nie jest wykluczone, że z tego powodu nasze przypuszczenia okażą się bezpodstawnymi, jednak nie możemy kwestii tej zamilczać, ze względu na jej wielką wagę. Wiemy doskonale, że w całym świecie przedsiębiorstwa administrowane przez państwo (z wyjątkiem różnych monopolii, gdzie nieudolność administracji kryją nadmierne, a raczej dowolne zyski) przynoszą chronicznie deficyty. Z tego powodu dawno już przyjęto jako zasadę, że wszystkie gałęzie wytwórczości, mające normalne widoki rozwoju należy pozostawić prywatnym kapitałom i prywatnej inicjatywie, zlecając państwu tylko te działy, które z tych lub innych względów zgóry skazane są na prace nie rentującą się.

Należy się obawiać, że mimo różne zapewnienia o których doszły do nas słuchy i Państwowa Fabryka Broni w Radomiu nie okaże się jakimś wyjątkiem i takim sposobem, obejmując produkcję rowerów niepotrzebnie tylko zajmie miejsce, należne kapitałowi prywatnemu. Trzeba przypuszczać, że czynniki powołane do decyzji się na ten krok nie bez poważnego namysłu i że pieniądze rządowe, które na ten cel wydano nie zostały przeznaczone na fundusz eksperymentowania, jednakże nasuwa się mimowoli pytanie, czy rzeczywiście była to jedyna droga, przy pomocy której można było wreszcie ograniczyć transport maszyn zagranicznych.

Pytania te nie mogą pozostać bez odpowiedzi, gdyż cała sprawa zbyt żywo obchodzi wszystkich ludzi, od lat pracujących w polskim przemyśle rowerowym. Może czynniki powołane zechcą nam dać konieczne wyjaśnienia.

M. K-ski.

Redakcja pisma służy bezinteresownie Szan. Abonentom swoim chętnie wszelkimi informacjami
w sprawie krajowych źródeł zakupu

Wszelkie życzenia w tym kierunku prosimy skierować do redakcji pisma.

„PATRIA“
Fabryka rowerów i części
Sp. z ogr. odp.
STĘSZEW (Wlkp.) — Telefon 5

Biura i składnice
POZNAŃ, ul. Dąbrowskiego 78a
Telefon Nr. 1025

Poleca jako specjalność:

OBRĘCZE
BŁOTNIKI
do ROWERÓW

w pierwszorzędnym wykonaniu, po
cenach bezkonkurencyjnych.

Prosimy żądać ofertę.

8320

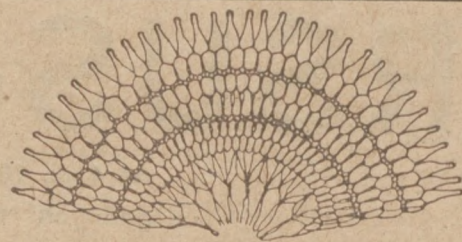


Hurtownia Rowerów

ST. WAWRZYNIAK Sp. z o. o.
POZNAŃ, Św. Marcin 44.

Najkorzystniejsze źródło zakupu rowerów, ram i wszelkich części rowerowych krajowych i zagranicznych.

7472



IDEAL

Siatki

do ochrony sukien w pierwszorzędnym i trwałym wykonaniu
wykonuje jako swoją specjalność: 7639

E. SCHLONSKI
Hurt. części rowerowych
Telefon 2558 - POZNAŃ - 27 Grudnia 4



ORGAN ZWIĄZKU PRZEDSIĘBIORSTW ELEKTROTECHNICZNYCH NA POLSKĘ ZACHODNIA
ORGAN ZRZESZENIA PRZEDSIĘBIORSTW RADJOTECHNICZNYCH W WIELKOPOLSCE

Szlakiem postępów w elektrotechnice

Rozwój trakcyj elektrycznych. — Masowa elektryfikacja kolei. — Co mówią liczby statystyczne. — Na drodze do powszechnej elektryfikacji kolejnictwa.

We wielu dziedzinach życia elektryczność wypiera parę. Trakcja elektryczna rozpowszechnia się coraz bardziej, zastępując trakcję mechaniczną, parową, benzynową itd. Szczególnie aktualną staje się dzisiaj kwestja elektryfikacji kolei żelaznych, zwłaszcza w tych państwach, które posiadają obfite źródła energii elektrycznej w postaci bystrych rzek, wodospadów i strumieni górskich. Te właśnie kraje, dzięki tanim źródłom energii elektrycznej, przystępują obecnie na wielką skalę do elektryfikowania kolei.

Trakcja elektryczna jest o wiele tańsza od parowej. Szybkość, z jaką poruszają się pociągi, ciągnięte przez elektrowóz (zamiast parowozu) nie jest mniejsza od szybkości pociągów parowych. Oprócz tego pociąg elektryczny posiada jeszcze tę ważną zaletę, że jeździe się nim o wiele przyjemniej, nie kopci i nie dymi...

Ponadto nocna podróż pociągiem elektrycznym nie jest pozbawiona pewnego zadowolenia estetycznego. Tor kolei elektrycznej jest oświetlony. Kto jechał nocą koleją elektryczną w północnych Włoszech lub w Alpach francuskich, ten wie, jak pięknie wygląda w nocy tor kolejowy, oświetlony lampami elektrycznymi, płonącymi na przestrzeni kilkudziesięciu czy stu kilkudziesięciu kilometrów... Zrobić to — bardzo łatwo (i tanio!), gdyż słupy ustawione między torami do podtrzymywania przewodów elektrycznych (drutów), służą zarazem jako latarnie, na których zawieszono są lampy; prąd, służący do poruszania pociągów, oświetla zarazem plant...

Jeździe się więc pociągiem elektrycznym tanio, szybko i przyjemnie; o wiele lepiej, niż koleją parową.

Nic więc dziwnego, że państwa, posiadające obfite źródła taniej energii elektrycznej, masowo elektryfikują dziś swoje koleje. Pierwsze miejsce na świecie zajmuje pod tym względem Szwajcaria, 36 proc. jej kolei jest zelektryfikowanych. Drugie miejsce zajmuje Austria, gdzie 13 proc. sieci kolejowej posiada trakcję elektryczną. Na trzecim miejscu znajduje się Szwecja: 7 i pół proc. kolei szwedzkich prze-

szło już na elektryczność (1.200 km.). Dalej idzie Norwegja (5.6 proc.), a następnie Włochy, gdzie elektryfikacja kolei czyni ostatnio wielkie postępy, co wymaga bliższego omówienia. Włoski program elektryfikacji kolei przewiduje 4.500 kilometrów toru „elektrycznego”. Już obecnie przeszło 1000 km. (5 proc. sieci kolejowej) przeszło na trakcję elektryczną. Dotyczy to zwłaszcza północnych Włoch, gdzie np. cała linja od granicy francuskiej, z Modeny przez Turyn i Genuę do Livorno jest już zelektryfikowana; z czasem druty mają być przeciągnięte do samego Rzymu. Podobnie buduje się we Włoszech dużo nowych linii kolejowych, na których wprowadza się odrazu trakcję elektryczną; tak np. kolej z Rzymu do Ostji (t. zw. elettroferrovia) jest elektryczna; podobnie kolej obwodowa dookoła Wezuwjusza (t. zw. ferrovia cirum-vesuviana). Rzecz jasna, iż na tych samych liniach można puszczać pociągi parowe; przyczepia się do nich wtedy parowóz zamiast elektrowozu. Można więc na tych torach jeździć zarazem pociągami parowymi lub elektrycznymi.

Następne miejsce za Włochami zajmuje Francja, która ma również przeszło 1000 kilometrów toru elektrycznego. Francuski program elektryfikacji kolei przewiduje budowę 8.000 kilometrów „elektrycznych” (do 1945 r.). Ostatnio wprowadza się tu wspaniałe elektryczne pociągi na podmiejskich liniach Paryża; np. na odcinku Bois de Colombes — Gare St. Lazare.

Jeśli chodzi o absolutną długość elektrycznej sieci kolejowej rozmaitych państw (nie procentową), to pierwsze miejsce zajmują pod tym względem Stany Zjednoczone A. P., mają one 4 i pół tysiąca km. toru elektrycznego, co stanowi jednak zaledwie 1.1 proc. ich sieci kolejowej. Szwajcaria ma przeszło dwa tys. kilometrów, Szwecja 1.200, Francja i Włochy przeszło 1.000, Niemcy 1.000, Anglja posiada zaledwie kilkadziesiąt kilometrów toru elektrycznego.

Nie ulega wątpliwości, że elektryfikacja kolei żelaznych — ze względu na swoją taniość — posiada przed sobą olbrzymią przyszłość. Być może, iż za jakichś sto lat zwycięży w kolejnictwie elektryczność...

Przemysł radiotechniczny na tle kryzysu ekonomicznego

Ze wszystkich stron nadchodzą skargi, że obecny kryzys ekonomiczny poważnie daje się we znaki i przemysłowi radiotechnicznemu. Brak pieniędzy, trudność wyszukania zarobków, zmniejszenie obrotów w handlu, stała obawa redukcji wśród pracowników oraz inne smutne następstwa ekonomicznego kryzysu uniemożliwiają szerokim warstwom społeczeństwa czynienie nowych zakupów i dlatego, mimo energicz- na rozbudowa sieci naszych stacyj nadawczych, cały przemysł radiotechniczny odczuwa bardzo dotkliwie zmniejszenie obrotów. Zjawisko to jest tem więcej zrozumiałe, że aparaty radiowe nie należą do artyku- łów pierwszej potrzeby i dlatego każdy zaczyna wła- śnie od nich redukować swe wydatki. Statystycznie stwierdzono, że wielu ludzi nietylko rezygnuje z za- kupów, lecz nawet redukuje stały trzylatowy wyda- tek za prawo posiadania radioaparatu. Zjawisko to wymaga nieco obszerniejszego tłumaczenia, gdyż z wielu względów nie możemy go wprost rzucić na karb obecnego kryzysu.

Zacniemy najpierw od kilku danych statystycz- nych. Otóż w styczniu 1925 r. ogólna liczba posiada- czy aparatów radiowych wynosiła zaledwie 170 osób. (Liczba ta powiększy się prawdopodobnie w dwój- nasób, jeżeli się uwzględni odbiorniki niezarejestro- wane.) W roku 1926 liczba radioabonentów wzrosła do 5.157, w r. 1927 do 48.000, w r. 1928 do 120.000 i wreszcie styczeń 1929 r. wykazał 184.000 abonentów. Jak widzimy, tempo dobre.

Jednak musimy zwrócić uwagę na pewien szcze- gół, który posiada wielkie znaczenie. Okazuje się mianowicie, że ilość radiosłuchaczy w całej Polsce jest tylko dwa razy większa od ilości radiosłuchaczy w samej Warszawie. Zobaczmy, jak ilustruje to sta- tystyka:

Rok	Ilość radiosłuchaczy w całej Polsce	Ilość radiosłuchaczy w Warszawie
1925	170	78
1926	5.157	2.157
1927	48.000	32.000
1928	120.000	63.000
1929	184.000	78.000

Częściowo zjawisko to da się wytłumaczyć tem, że w Warszawie powstała pierwsza stacja, poza tem Warszawa jest naszym największym miastem. Jed- nak tłumaczenie to nie wystarczy, a to z tego powodu, że po Warszawie zmontowano wkrótce stację w Kra- kowie, potem w Poznaniu, Wilnie i Katowicach, tak że zasadniczo stolica nasza nie powinna posiadać tak wielkiej przewagi. Co do powodów tego zjawiska

istnieją różne przypuszczenia, a najprawdopodobniej- szym jest zdanie wielu zainteresowanych osób, które twierdzą, że większą popularność w Warszawie za- wdziecza radio wyższemu poziomowi tamtejszych pro- gramów.

Zróbmy małe porównanie, nie wchodząc jednak zbyt w szczegóły. Co dotyczy części literackiej, trzeba stwierdzić, że Warszawa daje najlepsze pro- dukcje, gdyż dysponuje największą ilością zdolnych ludzi i bodaj najlepszymi siłami kierowniczymi. To sa- mo można powiedzieć i o muzyce, chociaż i stacje pro- wincjonalne we wielu wypadkach dają doskonałe programy. Jednak tylko czysta przewaga programów nie wystarcza, prócz niej wchodzi w grę retransmisje, które często się nie udają i zniechęcają z tego powo- du słuchaczy, oraz nadużywanie złej muzyki gramof- onowej.

U nas w Polsce, pomijając stosunki ekonomiczne, małą zamożność społeczeństwa oraz inne czynniki, bardzo ważną rzeczą dla popularyzacji radjofonji jest dobry, a raczej dobrany program. Na to składają się niektóre cechy naszego charakteru i sposobu myślenia oraz stosunkowo mała muzykalność ogółu społeczeń- stwa. Tak samo niepoślednią rolę odgrywa u nas zbyt rozwinięte życie kawiarniane, które odciąga ludzi od domu i robi dla nich radio niepotrzebnym. Czynniki te razem wzięte powodują w Polsce łatwe zniechęca- nie się radjem i zbyt pochopne odmawianie zameldo- wanych już aparatów, co w połączeniu z ogólnym kry- zysem ekonomicznym stawia nasz przemysł radiowy w szczególnie trudne położenie.

Stwierdziliśmy goły i smutny fakt. Czy wolno nam na tem poprzestać? Nie. Samo powtarzanie w tej lub innej formie rzeczy, o których wie każdy kupiec i przemysłowiec radiowy, nie wystarczy, gdyż to nikomu nie pomoże. Musimy więc poszukać ja- kichś środków zaradczych. Z tego, co powiedzieliśmy, wynikałoby, że najlepszym środkiem na zwiększenie zainteresowania radjem byłoby polepszenie progra- mów, dostosowanie ich do poziomu i gustu słuchaczy oraz jak największa rozbudowa sieci naszych stacyj nadawczych.

Jak wiemy, rozbudowa naszej sieci stacyj nadaw- czych postępuje energicznie naprzód, tak, że tu wszystko jest w porządku, zato sprawa programów pozostawia wiele do życzenia. Czy kupcy i przemy- słowcy radiowi mogą na to mieć jakiś wpływ? Ro- zumie się, że tak! Nie znaczy to bynajmniej, że po- jedyńcze osoby coś potrafią tu zdziałać, lecz wspól- nym wysiłkiem można zrobić wiele.

Gorączka radiowa w Łodzi

Łódź przeżywa obecnie z kolei okres wielkiego za- interesowania się radjem. Szczęśliwie się złożyło, że równocześnie ze wzrostem zainteresowania się radjem i kryzys ekonomiczny osłabł nieco, co wpłynęło bar- dzo dodatnio na zwiększenie produkcji w lokalnym przemyśle radiotechnicznym i na stan handlu tym sprzętem. Jak nam komunikują, w Łodzi powstał cały szereg nowych składów aparatów radiowych, a różne przedsiębiorstwa z innych branż też założyły u siebie odpowiednie oddziały. Polecałoby się więc, aby poważniejsze przedsiębiorstwa wytwórcze, poło- żone w innych miejscowościach, nie zapomniały o moż- ności wysyłania swych wyrobów do Łodzi, która na- razie ma duże zapotrzebowanie na proste i tanie apa- raty radiowe.

Nagrodzone medalem srebrnym na P. W. K.

ZAKŁADY MECHANICZNE

>ALRI<
w WARSZAWIE

Polecają na prąd zmienny i stały:

**aparaty elektryczne marki „ALRI“ do spa-
wania, lutowania, nagrzewania metali i nitów.**

Szybka amortyzacja inwestycji. Zaoszczędzenie czasu i zniże-
nie kosztów pracy. Wszelkie zapytania prosimy skierować do

Biura Sprzedaży

Biuro Techniczne B. Zakrzewski

Warszawa, Kredytowa 9. Telefon 94-24 i 298-08

Popleraj Wyroby Krajowe

8581

Kronika elektrotechniczna

SZLAKIEM ROZWOJU ELEKTRYFIKACJI KRAJU.

Ostatecznie załatwiona już została sprawa budowy kolejek podjazdowych elektrycznych z Piotrkowa do Sulejowa, a następnie przez Srock, Kruszew do Łodzi. Kolejki te budować będzie z wiosną b. r. Towarzystwo Kolejek Elektrycznych, na czele którego stoi inż. Gerlicz z Łodzi. Jak wiadomo, dotychczasowe Towarzystwo Parowych Kolejek Dojazdowych w Piotrkowie przeszło w ręce Towarzystwa na czele którego stoi właśnie inż. Gerlicz.

DALSZE STADJUM SPRAWY HARRIMANA.

Jak donosi „Kurier Poznański“ na wspólnym posiedzeniu komisji handlowo-przemysłowej i robót publicznych premier Bartel w sprawie Harrimana przedłożył olbrzymi tom, składający się z 168 kartek maszynowego pisma i polecił jednemu z urzędników odczytanie tego elaboratu. Gdy po dwóch godzinach urzędnik zdołał przeczytać zaledwie 5 procent książki, posiedzenie przerwano i postanowiono, wybrać specjalną podkomisję, która rzecz całą weźmie pod rozwagę i badanie.

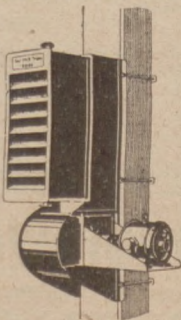
NOWE PRZEPISY O URZADZENIACH REKLAMOWYCH.

Podczas opracowywania w urzędzie inspekcji-budowlanego magistratu nowych przepisów o urządzeniach reklamowych, zbadano również odpowiednie materiały zagraniczne. Badania te wykazały, że Europa zabiera się obecnie też usilnie do tych zagadnień, które i tam stanowią bolączkę. Warszawa więc nie pozostaje w tyle za innymi miastami zagranicznymi. Wszystko to co jest pożyteczne w tamtejszych przepisach, po odpowiednim strawestowaniu i przystosowaniu, uwzględnione będzie w nowych przepisach. Będą one ułożone w ten sposób, aby mogły służyć zarówno dla wszystkich innych miast polskich z małymi odchyleniami i ewentualnymi uzupełnieniami, w zależności od warunków lokalnych.

Z Korporacji Przemysłu Elektrotechnicznego

Dnia 24 bm. odbył się egzamin dla uczniów, którzy ukończyli naukę w zawodzie elektro-instalacyjnym. Komisji Egzaminacyjnej przewodniczył p. inż. Kazimierz Gaertig. Egzaminatorami elektrotechniki ogólnej są pp. inż. Buławski, Chępiński i Waligórski, elektromechaniki p. Jagodziński, prądów słabych p. Idaszak, radjotechniki p. Jobczyński. Lawnikiem elektromonterem jest p. Marjan Tomaszewski. Komisja stwierdziła podniesienie się poziomu wiedzy kandydatów, co też przewodniczący Komisji p. inż. Gaertig z uznaniem podkreślił. Lawnik elektromonter p. Tomaszewski podniósł w swym przemówieniu konieczność kształcenia się i wezwał swych nowych kolegów do dalszego pogłębiania wiadomości technicznych, celem stworzenia typu nowoczesnego elektrotechnika, idącego z postępem czasu.

Egzamin zdali: Stanisław Bartkowiak z Poznania, Maksymilian Binczewski ze Starołęki, Bernard Chrzanowski z Poznania, Adam Głowacz z Poznania, Maksymilian Jankowski z Poznania, Stanisław Plich z Psarskiego, Tadeusz Przybylski z Poznania, Czesław Sarbinowski z Poznania, Stefan Wandt z Obrzycka.



Aparaty nagrzewacze

paro-powietrzne „Radiolo“

do ogrzewania dużych pomieszczeń oraz suszenia i odemglania;

wykonane z baterjami z rur żeberowych kutożelaznych.

Szybkie i równomierne nagrzewanie!

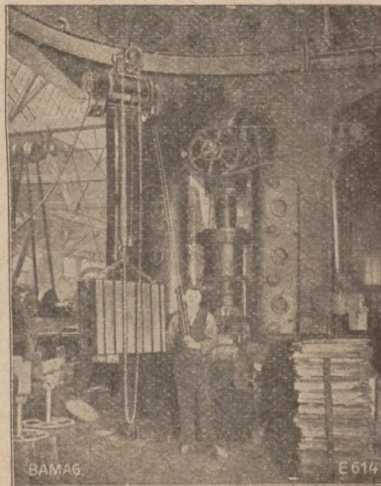
Inż. J. H. B. Teepe, Łódź, Kopernika 40
Fabryka Ogrzewań Centralnych i Aparatów.

8440

BAMAG

Elektryczne wielokrążki

budowy profesora GENSEL, D. R. P.



przynoszą wszystkim, jak to widoczne z obok umieszczonego obrazka z przemysłu ciężkiego, wielkie korzyści i oszczędności czasu i sił robotniczych.

Jeden z nabywców takiego elektrycznego wciągu wielokrążkowego BAMAG pisze nam:

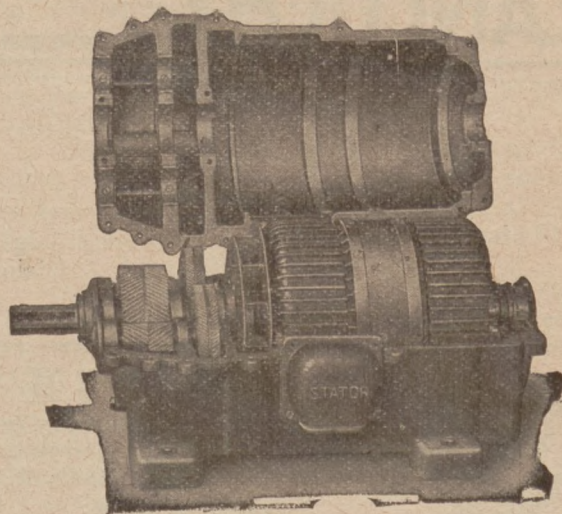
... jesteśmy z dostarczonego nam pięciokrążkowego elektrycznego wciągu Bamag z wszechmiar zadowoleni. Oszczędności są niemałe.

8440

Zastępstwa:

S. DUCHOWSKI, POZNAŃ, Aleje Marcinkowskiego Nr. 1.
GUSTAW KOSCHADE, ŁÓDŹ, Radwańska 46.
Nadinż. H. TEPELMANN, KATOWICE, ulica Kościuszki 44.
WARSZAWSKA FABRYKA MASZYN WINDOWYCH „SIŁA“
WARSZAWA, ulica Chłodna 5.
HODAM & RESSLER, GDAŃSK, Hopfengasse 81/82.

BAMAG DESSAU



Patentowane SILNIKI elektryczne

z wbudowaną przekładnią SYSTEMU UGGLA

Powyższe SILNIKI systemu UGGLA umożliwiają bezpośrednie sprzężenie z maszyną roboczą lub transmisją do grupowego napędu, bez pasów pędni, przystawek, łożysk etc.

Kolosalna oszczędność siły, smarów i miejsca

Stalujecie zatem odrazu SILNIKI UGGLA o żądanych obrotach, ponieważ wszelkie przystawki, koła pasowe etc. stają się zbędne

8442

LUTH & ROSÈNS ELEKTRISKA AKTIEBOLAG STOCKHOLM

JENERALNA REPREZENTACJA **SVEA** Sp. Akc. WARSZAWA, Nowy-Świat 42
Telefony: 19-42 i 17-97

Oferty, kosztorysy i prospekty na żądanie

Korzystne hurtowne źródła zakupu

Trzcinę sufitową

z drutem żarzoną i ocynkowaną własnej fabrykacji,
dobrze tkanej poleca: 8549

GUSTAW GLAETZNER

Centrala Materiałów Budowlanych i Dachówek
Fabryka Trzcin Sufitowej — POZNAŃ, ul. Mickiewicza 36
Telefon 6580 — 6328 zał. 1907 r.

KOSZE druciane

10 sztuk złotych 40.—
Nieznany za zaliczeniem!



Cennik gratis!

Siatki czworokątne

w każdym rozmiarze. 7768

Siatki tkane

do młynków zbożowych

Siatki Rabica

Alexander Maennel, Fabryka ogrodzeń druczanych
Nowy-Tomyśl, W. 1. (Wlkp.)

Wolne miejsce.

Liny plugowe i liny dla wszelkich celów

dostarcza

Górnośląska Fabryka

Lin Druczanych i Wyrobów Druczanych
sp. z ogr. odp. w Rudzie. 8272

ŁAŃCUCHY

RĘCZNIE SPAWANE do celów gospodarczych i technicznych, poleca reprezent.

8573

Isaka Langsama - Wdowa i Spadkobiercy

Przemyśl, Skr. poczt. 49. Telefon nr. 374

Wolne miejsce

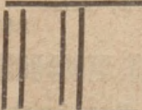


„SUMMIT“
brusiki naturalne
są wysmienite, wszędzie do nabycia po cenie detalicznej
Zł 1.40, 1.30, 1.20, 1.10

Zastępca na Polskę: 8067

Inż. Ludwik Rączkowski, Kraków, Plac Marjański nr. 9.

Wolne miejsce



Rury kamionkowe polewane
Płytki terakotowe
Płytki glazurowane 7634

poleca BIURO TECHNICZNE

Albert Karp, inżynier, Warszawa, Wilcza Nr. 54

Tel. 172-47 i 92-71. PP. Odsprzedawcom znaczne rabaty



Zakład ślusarsko-kowalsko-mechaniczny i wytwórnia siekier

Firma istnieje od roku 1910 **Józefa Tumanisa** Firma istnieje od roku 1910

WILNO, ul. Nowogródzka, róg Makowej 6/4

Przyjmuje wszelkie roboty i reperacje w zakresie ślusarsko-kowalsko-mechanicznym. 8518

Specjalność zakładu: wyrób siekier.

Siekierki wyrabia się ze specjalnej stali, odpowiedniego gatunku. Nadają się one do robót ciesielskich, stolarskich oraz do robót gospodarczych. Sprzedaż hurt. i detal. Na życzenie wysyła się wzory.



Specjalna Pracownia Diamentów

do tarcz szlifierskich i do rżnięcia szkła
Najtańsze źródło

H. SZEFTEL, Warszawa
Graniczna 16. 8133 Egz. od 1882 r.

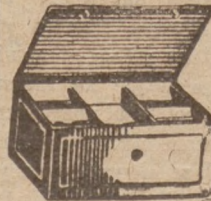


„Siatkolin“

Fabryka Lin i Siatek
Druczanych w Zawierciu

Skrzynka poczt. 54. Tel. 105
poleca: 7610z

Liny, Siatki i Pasy druciane
do najróżnorodniejszych celów



F. I R. KALESSE

6494 KATOWICE, ul. Plebiscytowa 8.

FABRYKA KAS PANCERNYCH

Specjalność: kasy betonowo-pancerne,
kasetki tylko dla odsprzedawcy

PROSZEK KARBORUNDOWY

W ROZM. GRANUL. — bardzo korzystnie dostarcza

BIURO TECHNICZNE „ZENIT“

Kraków, Szpitalna 1. 7

8511

Jako specjalność wytwarzamy:

miedź fosforową, metal biały łożyskowy
oraz wszelkiego rodzaju stopy z białych i innych metali

Theodor & Co.

Zakłady Metalowo-Hutnicze

Gdańsk - Oliwa

7648

Wolne miejsce



Szczotki węglowe

Franko-polska Fabryka Szczotek Węglowych,
Cieszyn n/Śl. poleca swoje wyroby wszystkich typów i gatunków, wykonywane z najlepszych francuskich półfabrykatów, mające zastosowanie we wszystkich gałęziach przemysłu, jak również do samochodów. Oferty na życzenie!

7991

DZIAŁ MASZYN ROLNICZYCH

Apel do krajowych fabryk maszyn rolniczych

Fabryki krajowe upraszamy, aby nam donosiły o wszystkich nowościach w zakresie ich produkcji. Chętnie stawiamy łamy nasze bezinteresownie do usług przemysłu krajowego. Przy tej sposobności musimy podnieść ten smutny fakt, że podczas gdy zagraniczne firmy bardzo skwapliwie korzystają z reklamy w naszym piśmie i często donoszą nam o ostatnich zdobyczkach w fabrykacji maszyn rolniczych, to nasz przemysł krajowy nie ma w tym względzie — zdawałoby się — nic do powiedzenia, a przecież wiadomo, że i z nasza gałąź przemysłu stale się podnosi i wypuszcza na rynek coraz nowe wyroby lub też ulepsza dotychczasowe. W interesie rozwoju przemysłu krajowego prosimy fabryki krajowe, by o wszystkich swoich nowościach nas w pierwszym rzędzie informowały.

WYDAWN. „RYNKU METALOWEGO I MASZYNOWEGO”

Produkcja maszyn rolniczych w Polsce i stan jej przed wojną

(Ciąg dalszy.)

Fabryka powyższa budowała różne narzędzia do uprawy roli, oraz maszyny do sprzętu płodów i do ich przerobu. A więc siewniki rządowe syst. Robillarda; żniwiarki, których budowę w Polsce zapoczątkował Stanisław Lilpop *) w fabryce rządowej na Solcu, podług wzoru amerykańskiego W. Manninga. Żniwiarkę tego typu nazywano „Amerykanką” w przeciwieństwie do żniwiarki Rolbieckiego, którą zwano „Polką”. „Amerykanka” posiadała cały mechanizm transmisyjny polskiego pomysłu. Poza temi maszynami fabryka „Lilpopa” budowała grabie całozelazne mechaniczne; maneże syst. Garreta; młocarnie cepowe, w których od 1855 r. zastosowano cepy z kutego żelaza; wialnie maneżowe i ręczne, oraz młynki, znane pod nazwą „młynek polski”. Fabryka powyższa budowała nawet triery systemu Vachona w dwóch wielkościach. Prócz tego budowała sieczkarnie, rozdrabiacze do kuchów, śrutowniki, parniki i inne **).

„Fabryka, istniejąca w Warszawie dziś pod firmą: Warszawska fabryka maszyn, narzędzi rolniczych i odlewów, była od d. 2 listopada 1872 r. własnością zakładu rolniczo-przemysłowo-leśnego pod firmą Ostrowski i Sp. Założycielem tej fabryki jest p. Z. Ostrowski, który teraz jest jednym z współwłaścicieli udziałowych i zarazem administratorem zakładu.

*) Stanisław Lilpop urodził się w Warszawie 1817 r., kształcił się w szkole pijarskiej, a następnie w Zakładzie na Żoliborzu. Po ukończeniu szkół wszedł do warsztatów bankowych na Solcu (w Warszawie), gdzie odznaczony się zdolnościami i pracą, został kosztowno Banku Polskiego wysłany zagranicę dla dalszego kształcenia się w zawodzie technicznym. Po powrocie z zagranicy wspólnie z B. Zakrzewskim prowadził fabrykę maszyn rolniczych do 1848 r., w którym to roku sam objął na własny rachunek wydział maszyn rolniczych na Solcu i prowadził go przez lat sześć. W 1853 roku wszedł w spółkę z firmą braci Evans i Wilhelm Rau dla dalszego prowadzenia i rozwoju fabryki wyrobów żelaznych na ulicy S-to Jerskiej i w Drzewicy. Po wyjściu ze spółki braci Evans, pozostał łącznie z p. Rau, właścicielem tej największej u nas fabryki wyrobów żelaznych i przedsiębiorczością, znajomością stosunków handlowych, wysokim technicznym wykształceniem i pomysłowością zdołał wpłynąć na wszechstronne rozwinięcie produkcji fabrycznej, oddając przez to rolnictwu krajowemu i przemysłowi wielkie usługi. Zmarł 15 października 1866 roku w Biarritz, dokąd się udał dla poratowania zdrowia.

**) Wytrawna znajomość budowy maszyn i narzędzi rolniczych, umiejętność zastosowania do potrzeb kraju wynalazków i wzorów zagranicznych, odznaczających się praktycznością, sprawiły, iż fabryka szybko zyskała ogólne w kraju uznanie, tak, że dzisiaj jeszcze w oddalonych zakątkach kraju i ościennych prowincjach praktyczne, a w dokładnych wykończeniach młocarnie, sieczkarnie, młynki i tym podobne w pospolitej mowie noszą nazwę evansowskich, chociaż nawet pochodzą z fabryki nietylko tej firmy, której swój pierwiastkowy zakład przekazał.

Fabryka posiada odlewnie żelaza i śpiżu, warsztaty kowalskie, ślusarskie, tokarskie, kołodziejskie itp. i wyrabia wszelkiego rodzaju maszyny i narzędzia rolnicze i przemysłowe.

Dotąd zatrudniała do 300 robotników, a obecna firma wznosi znaczne budowle, celem pomieszczenia odpowiedniej liczby maszyn pomocniczych i podwójnej liczby robotników”.

Fabryka ta przestała istnieć około 1892 roku. Wyrabiała zaś ona plugi trzyskibowe, obsypniki, żrynacze, drapacze, skaryfikatory, siewniki do zboża i do buraków syst. Williamsona, jednorzędowe ręczne i trzorzędowe konne, oraz siewniki do sztucznych nawozów syst. J. Smytha, młocarnie z cepami z żelaza walcowanego, wialnie drezdenskie i siekacze francuskie.

„Oprócz powyższych fabryk istnieje jeszcze w różnych miejscach Królestwa znaczna liczba zakładów fabrycznych, zajmujących się wyrobem albo wyłącznie narzędzi rolniczych, albo w połączeniu z przyrządami, służącymi do przemysłu rolnego.

Do najdawniejszych prowincjonalnych fabryk należy fabryka maszyn i narzędzi rolniczych w Zwierzyńcu, w dobrach ordynacji Zamoyskich (gub. Lubelska), założona przez odrzynatę hr. Stanisława Zamoyskiego około r. 1820.

Do r. 1842 dyrektorem tej fabryki był Mac Donald, następnie Edward Plate objął dyrekcję fabryki i zarządzał nią do r. 1843, a od tego czasu fabryka została wydzierżawiona p. E. Plate, warsztaty zaś i wszelkie zapasy na własność odstąpione. Od r. 1860 fabryka przeszła na własność braci Rudolfa i Edwarda Plate i odtąd pod tą firmą jest prowadzona. Obecnie fabryka wyrabia przeważnie narzędzia i maszyny rolnicze, a w razie zamówień urządza zakłady, z gospodarstwem rolnym związek mające, jako to: młyny, tartaki itp. Zatrudnia stale 25 robotników, którym, oprócz stałej dziennej płacy zapewnia i pomieszkowanie. Wartość roczna wyrabianych maszyn i narzędzi rolniczych średnio wynosi 15000 rs.

Fabryka p. Majzner w Lublinie, założona w 1860 r., posiada maszynę parową o sile 20 koni do obsługi warsztatów mechanicznych. Wyrabia wszelkie maszyny i narzędzia rolnicze, a obecnie specjalne żniwiarki, uznane za najpraktyczniejsze. Prócz tego zajmuje się urządzeniem gorzelnii, młynów parowych, tartaków itp. Roczna produkcja wynosi około 50 000 rs”.

„Założona 1858 roku w Lublinie fabryka narzędzi rolniczych p. Mac-Leod et Comp. wyrabia młocarnie, siewczkarnie i inne narzędzia gospodarskie. Robotników zatrudnia 32, wartość roczna wyrobów do 20 000 rs. Wyroby swe sprzedaje głównie w gubernji Lubelskiej, Siedleckiej, a niekiedy i guberni Wołyńskiej.“

„Fabryka narzędzi rolniczych p. Okólskiego w Radomiu została założona 1872 r. Głównym wyrobem fabryki są maszyny i narzędzia rolnicze. Dotąd fabryka zajmuje robotników 12-stu. Narzędzia i maszyny z tej fabryki sprzedawane bywają w gub. Radomskiej“.

„Fabryka narzędzi rolniczych p. Cichowskiego w Linowie (gub. Radomskiej) w parę lat po zatwierdzeniu Towarzystwa Rolniczego założona została. Właściciel wyrabia w niej tylko narzędzia i maszyny z tej fabryki sprzedawane bydle własnego pomysłu urządzone. Działanie tego zakładu w szczupłych odbywało się granicach. Dopiero przyznanie p. Cichowskiemu na wystawie warszawskiej złotego medalu za pługi i ciągle w nich ulepszenia sprawiły, że narzędzia z tej początkującej fabryki zyskały w kraju rozgłos. Za rozgłosem poszły naturalnie i większe zamówienia, którym nie mogąc w krótkim czasie starczyć, musiał się posilkować innymi fabrykami i dlatego nie wszystkie narzędzia, sprzedawane pod firmą p. Cichowskiego, są wyrobem jego fabryki. Główny ich skład w Warszawie u p. Rodkiewicza i w Lublinie u p. Moskalewskiego“.

„Początkowo warsztaty mechaniczne w Rudzie Malenieckiej p. Bocheńskiego służyły dla własnych zakładów żelaznych; w r. 1870 zaczęły przyjmować obstalunki na różne maszyny i narzędzia rolnicze; fabryka zatem zaledwie od lat trzech została jakby otworzona. Fabryka położona w dobrach, mających własne zakłady żelazne korzysta z wyrabianych w nich odlewów i z żelaza, nadto posiada piec kupolowy. Turbina o sile 6 koni, a w razie braku wody, lokomobila tejże samej siły porusza warsztaty mechaniczne. Robotników dotąd zajętych jest 38. Wartość wyrobów corocznie wzrastała. Fabryka zasilą głównie w potrzebne maszyny i narzędzia okolice w obrębie 6 do 8 mil, z wyjątkiem niektórych dalszych wysyłek do gub. Piotrkowskiej, Kieleckiej i Warszawskiej“.

„Fabryka maszyn rolniczych p. Wende w Poddebicach (gub. Kaliskiej) posiada maszynę parową o sile 12 koni, gisernię żelazną, kupolowy piec, tokarnie, warsztaty mechaniczne“.

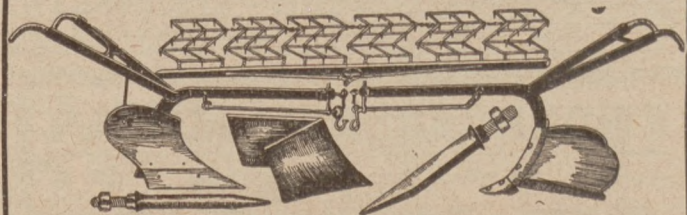
„Zakłady fabryczne w Bliżynie *) (gub. Radomskiej) p. Wielogłowskiego posiadają wielki piec (od r. 1841), odlewnie żelaza i mosiądzu, jeden piec kupolowy (od r. 1843), 3 fryszerki i wykonywują wszelkiego rodzaju odlewy. Właściciel ich od roku 1844 wniósł i urządził warsztaty mechaniczne. Warsztaty w Bliżynie głównie zajęte są wyrabianiem kotłów parowych, reperacją maszyn parowych, wykonaniem nowych itp. Przytem przyjmują obstalunki na maszyny i narzędzia rolnicze, których jednak niewiele

*) Założone były w 1838 r.

Młocarnie szerokomłotne VISTULA
Młocarnie z przymykami
Młocarnie z wałami do gładkiej słomy
Walce, kieraty
Siekacze do buraków
Sortowniki ziemniaków 5803 t
Maszyny do czyszczenia zboża
Siewczkarnie bębnowe do zapędu mechanicznego stojące i na wozach
Siewczkarnie tarczowe
Koła transmisyjne
Pompy do gnojówki z rurą stalową i wyjmującymi wentylami
Szufle ziemne do transportowania ziemi wykonuje jako długoletnią specjalność

A. P. Muscate
Fabryka Maszyn Sp. z o. p.
TCZEW (Pomorze)

6437



Pługi jednoskibowe

obsypniki, brony, korpusy do pługów i zęby do bron

poleca jako specjalność

Wł. Czajkowski, Lubawa (Pom.)

Fabryka narzędzi rolniczych

Rok założ. 1909

8322 k

Rok założ. 1909

PASY

skórzane i z sierści wielbłądziej

jak również

7846

wszelkie inne artykuły techniczne

poleca

„HATECH“

Skład Artykułów Technicznych STEFAN CZAPSKI
POZNAŃ, ŚW. MARCIN 65

wyrabiają, jako w miejscu nieco odległym od większych gospodarstw rolnych; w roku zeszłym (t. j. 1876), prócz innych narzędzi i machin rolniczych, wykonała fabryka parę tysięcy sztuk pługów, całych żelaznych. Wszystkie te zakłady są poruszane wodą rzeki Kamionny, której siła wynosi około 40 koni, a na wypadek braku wody, są poruszane maszyną parową o sile 18 koni. Zakłady fabryczne zatrudniają robotników około 500 ludzi; w tej liczbie 180 ludzi cały rok pracuje, a 320 ludzi przez pół roku. Wartość produkcji rocznej przeciętnie wypada 51 000 rs."

"P. M. Ostrowski w roku 1866 założył w Kole (guberni Kaliskiej), skład maszyn wyrobu H. Cegielskiego w Poznaniu, a jednocześnie urządził mały warsztat reperacyjny tychże maszyn. Stopniowo rozwijając swe warsztaty, fabryka ta dziś już wszelkie maszyny rolnicze u siebie buduje, których wartość do 40 000 rs. rocznie dochodzi, a zatrudnia obecnie 39 robotników. Fabryka w Kole jest dopiero w rozwoju i przy rozprzestrzenieniu budowli ilość robotników ma być do 80 ludzi posunięta; dla wykształcenia odpowiednich ślusarzy bierze co rok po pięciu chłopców na naukę, dając im stół, mieszkanie i ubranie na lat cztery. Czeladź składa się w jednej piątej z zagranicznych, reszta krajowcy"

"Fabryka narzędzi rolniczych w Kaliszu p. Przyrembel istnieje od r. 1862. Głównym przedmiotem wyrobu są: młockarnie, siewczkarnie, siewniki, śrutowniki do mielenia zboża, wialnie, wagi dziesiętne itd. Zatrudnia dziennie stałych robotników 28. Roczna wartość wyrobów wynosi przeszło 18 000 rs."

"W mieście Piotrkowie istnieje fabryka narzędzi rolniczych p. Korzeniowskiego, która zatrudnia do 30 robotników, produkując rocznie wyrobu za 10 000 rs."

"Nadmienić tu jeszcze wypada o ważniejszych zakładach, trudniących się wyrobem narzędzi rolniczych w miejscowościach pogranicznych z Królestwem Polskiem, gdyż i z tych fabryk nasze gospodarstwa rolne zasilają się, lub zasilac się mogą w potrzebne nowszej konstrukcji narzędzia"

"Fabryka narzędzi i maszyn rolniczych Hipolita Cegielskiego*) w Poznaniu powstała z bardzo małych początków; dopiero od r. 1857 tak się rozwinęła, iż dziś wyrabia wszystkie wogóle narzędzia i maszyny odnoszące się do gospodarstwa rolnego. Szczególnego wzięcia doznają i w wielkich ilościach rozchodzą się od lat wielu młocarnie konstrukcji właściciela. Fabryka zatrudnia przeciętnie 300 robotników."

Fabryka H. Cegielskiego budowała siewniki rzutowe syst. Drewitza, oraz szajbowe syst. Eckerta, następnie siewniki syst. Wiliamsona do buraków; siew-

*) Hipolit Cegielski należy do szczerpłego grona ludzi, odznaczających się wielką pożyteczną działalnością na niwie przemysłowej. Urodził się w 1815 roku pod ubogim dachem we wsi Ławkach, niedaleko Trzemeszna w Wielkiem Księstwie Poznańskiem, pierwsze nauki pobierał w Trzemesznie i Poznaniu, studja zaś uniwersyteckie odbywał w Berlinie. Po uzyskaniu w 1840 r. stopnia doktora filozofji i złożeniu egzaminu na nauczyciela języków starożytnych do klas wyższych, powołany został do gimnazjum w Poznaniu dla wykładu języka i literatury polskiej. W 1846 r. z zawodu naukowego przeniósł swą działalność na pole przemysłu, otworzywszy w Poznaniu najprzód skład żelaza i narzędzi rolniczych zagranicznych, następnie warsztat do wyrobu najpotrzebniejszych dla okolicy narzędzi, który stopniowo rozwijając, zamienił na fabrykę, zaopatrującą dziś w narzędzia rolnicze nie tylko W. K. Poznańskie, ale Królestwo i Cesarstwo Rosyjskie.

niki do nawozów sztucznych syst. S. Smytha. Grabie mechaniczne budowy tej fabryki odznaczały się prostotą mechanizmu. Fabryka powyższa pierwsza rozpoczęła budowę kartoflarek, zastosowując nową zasadę działania, a mianowicie rozgarniacz w kształcie stopki, mający ruch wahadłowy i znajdujący się nad radlicą. Fabryka H. Cegielskiego wyrabiała maneże syst. Cokego, młocarnie podług wzoru Garreta, wprowadzając około 1867 r. cepy żelazne okrągłe. Do b. Kongresówki były sprowadzone w 1860 r. młocarnie trybowe przenośne tej fabryki, które znalazły duże zastosowanie. Pierwsze wialnie w Polsce były budowane przez fabrykę H. Cegielski. Poza tem pierwsze bębnowe siewczkarnie były budowane przez tę fabrykę.

"Fabryka maszyn i narzędzi rolniczych p. L. Zieleniewskiego w Krakowie, założona 1839 r.*),

*) Dokładna data założenia tej fabryki przypada na 1804 r.



PALENISKA

do lokomobili i lokomotyw pługowych
ściany gardzielowe, ściany sitowe
oraz wszelkie prace
kotlarskie

wykonuje

Centrala Pługów Parowych T. z o. p.

FABRYKA MASZYN i KOTLARNIA

Poznań

św. Wawrzyńca 36

7127

Telef.: 6117, 6950

Adr. telegr.: Centropług



"IDEAL"
nóż do krajania słomy
na ściółkę

tani — praktyczny — trwały

Jedyni producenci

3641

Centrala Pługów Parowych T. z o. p. Fabryka Maszyn
Poznań, św. Wawrzyńca 36. Telefon 6117 i 6950

wyrabia wszystkie narzędzia rolnicze oraz młyny parowe i wodne, gorzelnie, tartaki itp. Zatrudnia 100 robotników, a maszyny pomocnicze poruszane są maszyną parową 16 konną. Roczna wartość wyrobów 200 000 złr. w. a. Ilość rozsprzedanych rocznie pługów wynosi przeciętnie 1 000, młocarni 40, które się rozchodzą w Galicji, Królestwie, Cesarstwie Rosyjskiem, Rumunii, Bukowinie i Węgrzech".

"Fabryka maszyn i narzędzi rolniczych p. W. Eljaszewicza w Tarnowie (w Galicji), założona w 1850 r., wyrabia wyłącznie maszyny i narzędzia rolnicze. Ilość robotników 60, roczna wartość wyrobów do 50 000 złr. w. a."

"Fabryka maszyn i narzędzi rolniczych p. W. Mencil w Białej Cerkwi (gub. Kijowska), zaczęła być czynna od 1850 r. Fabryka poruszana jest maszyną parową 12-silną. Zatrudnia około 1 000 robotników. Wartość wyrobów roczna około 110 000 rs.

Wyroby te rozsprzedawane bywają w gubernie: Kijowską, Podolską, Wołyńską, Czernihowską, Połtawską, Charkowską, Kurską, Ekaterynosławską i Chersońską.

Z przytoczonych opisów ważniejszych fabryk, które były czynne w 1877 roku, możemy wnioskować, że przed laty 50-ciu przemysł maszyn i narzędzi rolniczych był już szeroko rozwinięty na ziemiach polskich. W tym okresie budowane były w Polsce prawie wszystkie potrzebne rolnictwu polskiemu maszyny

i narzędzia rolnicze, a w następstwie budowa niektórych z nich, jak żniwiarek i trieurów została zarzucona. Do czasu wybuchu wojny światowej przemysł ten zwiększał się, gdyż w okresie od 1877 r. do 1913 roku powstało 21 fabryk więcej znanych firm, które budowały maszyny i narzędzia rolnicze lub ich części.

Do tych należały: Głogowski i Syn w Inowrocławiu, Sp. Akc. „Unia" (dawniej Ventzki) w Grudziądzu, S. Samulski i Ska. w Pleszewie, Jan Zawadzki i Ska. w Warszawie, Sp. Akc. Bronikowski, Grodzki i Wasilewski w Warszawie, F. Gassner, K. Najdeker i W. Orłowski w Chełmnie, Ernest Erbe w Zawierciu, „Kamienna" — Jan Witwicki w Kamiennej, Alfred Vaedtke w Kutnie, Kujawska Fabryka Maszyn, M. Żółtowski w Płońsku, Nitsche i Ska. w Poznaniu. Suchedniowska Fabryka Odlewów, Sp. Akc. w Suchedniowie, M. Minc w Pułtusku, Sp. Akc. „Ostrówek", Bracia Szeinmeil w Międzyrzeczu, M. Orłowski w Łomży, Aleksander Fiutkowski w Końskich, I. Fogelner w Warszawie, „Ferrum" w Zawierciu i A. Wiśniewski w Kutnie.

W ostatnim roku przed wojną światową przemysł maszyn i narzędzi rolniczych na ziemiach polskich zatrudniał około 22 000 *) robotników i korzystał z silników ogólnej mocy około 8 000 KM. Wartość produkcji fabryk tego przemysłu wynosiła około 66 000 000 złotych.

*) Podług danych z broszury p. t. „Sprawozdanie ze Zjazdu Fabrykantów Maszyn i Narzędzi Rolniczych w Poznaniu w grudniu 1920 r."

(Ciąg dalszy nastąpi.)

Ulgi celne przy przywozie maszyn i aparatów

Ukazało się rozporządzenie Ministrów: Skarbu, Przemysłu i Handlu oraz Rolnictwa, które przewiduje możliwość stosowania 65-procentowej ulgi celnej przy wwozie maszyn i aparatów niewyrobianych w kraju, o ile stanowią część składową nowoinstalowanych kompletnych urządzeń oddziałów zakładów przemysłowych lub mają służyć do obniżenia kosztów względnie zwiększenia produk-

cji przemysłowej lub rolnej. W każdym poszczególnym wypadku Minister Skarbu w porozumieniu z Ministrem Przemysłu i Handlu orzeka, czy ulga celna będzie stosowana. Rozporządzenie to weszło w życie z dniem 1 stycznia r. b. i obowiązywać będzie do dnia 30 czerwca 1930 r. włącznie.

(AROL.)

Trudności dla niemieckiego przemysłu maszyn rolniczych

Naskutek nowego ustawodawstwa niemieckiego, które zmusza do usunięcia produktów rolnych pochodzenia zagranicznego z rynków niemieckich, szereg państw eksportujących produkty rolne, postanowiły wszcząć propagandę przeciwko importowi niemieckich maszyn rolniczych.

Fakt ten jest dla niemieckiego przemysłu ma-

szyn rolniczych tem groźniejszy, że w państwach tych (Holandia, Danja, Finlandja, Łotwa, Estonja, Litwa oraz Rumunja) odczuwa się coraz bardziej konkurencję amerykańską i reszty państw zachodnio-europejskich dysponujących szerokimi kredytami.



Kto chce oszczędzać, używa wielokrotnie uznane
ŚRUTOWNIKI KRUPPA

Śrutowniki walcowe i gniotowniki G. R. P.

Śrutowniki tarczowe Exzelsior.

8439

KRUPP GRUSONWERK, MAGDEBURG

Generalny zastępca na Polskę:

LUDWIG LESSER - BRESLAU 18, Carmerstrasse 11

Mielą i śrutują
zboże
i kukurydzę

Mielą i śrutują
nasiona strączkowe i kucheny

Apel do krajowego przemysłu budowlanego

Fabryki krajowe upraszamy, aby nam donosiły o wszystkich nowościach w zakresie ich produkcji. Chętnie stawiamy łamy nasze bezinteresownie do usług przemysłu krajowego. Przy tej sposobności musimy podnieść ten smutny fakt, że podczas gdy zagraniczne firmy bardzo skwapliwie korzystają z reklamy w naszym piśmie i często donoszą nam o ostatnich zdobyczkach w fabrykacji materiałów budowlanych, to nasz przemysł krajowy nie ma w tym względzie — zdawałoby się — nic do powiedzenia, a przecież wiadomo, że i u nas ta gałąź przemysłu stale się podnosi i wypuszcza na rynek coraz nowe wyreby lub też ulepsza dotychczasowe. W interesie rozwoju przemysłu krajowego prosimy fabryki krajowe, by o wszystkich swoich nowościach nas w pierwszym rzędzie informowały.

WYDAWN. „RYNKU METALOWEGO I MASZYNOWEGO“.

Budownictwo ogniotrwałe na wsi

Rozbudowa wsi jest sprawą dla nas równie ważną jak i rozbudowa miast. Program budownictwa wiejskiego staje się coraz bardziej w Polsce aktualnym, coraz więcej ściąga na siebie zainteresowanie. Najlepszym dowodem tego jest cykl odczytów radiowych p. t.: „Budownictwo wiejskie”, wygłoszonych przez p. inż. architekta Zygmunta Peczkowicza w Warszawie. Poniżej podajemy streszczenie pierwszego z tych odczytów p. t.: „Najpilniejszy program budownictwa ogniotrwałego na wsi”, zamieszczonego w dodatku radiowym „Gazety Rolniczej”:

Sprawę budownictwa wiejskiego należy w Polsce rozpatrywać z dwóch punktów widzenia: ogniotrwałości budynków i celowości w stosowaniu materiałów ogniotrwałych. Polska traci rocznie około 150 milionów zł. wskutek pożarów. Z drugiej strony rolnictwo traci ogromne sumy wskutek zła i niecelowo wzniesionych budynków z materiałów ogniotrwałych, które na wsi często są nowością. Strata 150 milionów zł., wypłacanych przez Powszechny Zakład Ubezpieczeń Wzajemnych rokrocznie pogorzelcom, jest stratą samych ubezpieczonych, płacących składki; 80 proc. ubezpieczonych to rolnicy — rolnictwo zatem traci bezpowrotnie około 120 milionów zł. rocznie przez pożary. Uświadomienie konieczności przeciwdziałania pożarom przez stosowanie materiałów ogniotrwałych, przynajmniej na krycie dachów, nie trafiło jeszcze do szerokich rzesz rolniczych. Tu i owdzie widać nowe domy na wsi, kryjące się słomą, mimo, że słoma nie jest już najtańszym materiałem do krycia dachów. W interesie jednostki, w interesie całej Polski, jest, by przeciwdziałać wznoszeniu budynków nieogniotrwałych. Idealnym budynkiem ogniotrwałym jest budynek o ścianach kamiennych z ogniotrwałym pokryciem. Statystyka wykazuje, że takich budynków spala się zaledwie 4 na 100. Najłatwiej palnym jest budynek z drzewa z dachem słomianym: takich spala się w czasie pożaru 90 na 100. Budynków ze ścianami kamiennymi, a krytych słomą lub gontem, spala się 50 na 100. Również budynków ze ścianami z drzewa ale krytych ogniotrwałe spala się także 50 na 100. A więc dach decyduje o zatrzymaniu lub rozszerzeniu pożaru! Zamiana domów drewnianych na murowane nie jest rzeczą łatwą, odbędzie się samorzutnie z biegiem lat, przez wznoszenie nowych budynków murowanych na miejsce rozpadających się starych, natomiast jest rzeczą konieczną i stanowić to będzie najpilniejszy program budowlany szerokich rzesz rolniczych, zburzenie wszystkich strzech słomianych i pokrycie dachów materiałem ogniotrwałym. Jest to gospodarczo zupełnie możliwe, tem bardziej, że na ten cel były już uruchomione przez Państwowy Bank

Rolny i będą nadal uruchamiane właściwe kredyty. Pokrycie dachu materiałami ogniotrwałymi zmniejszy ilość zniszczonych domów o połowę, czyli że straty Państwa zmniejszą się o 60 do 70 milionów zł. rocznie. Wrazie braku funduszy i możliwości zamiany wszystkich dachów na ogniotrwałe, — w celu przeciwdziałania masowym zniszczeniom przez ogień przerytowi, — planowa akcja gmin winna pójść w kierunku podziału wsi na części i odgródenie jednej części od drugiej pasami, stanowiącymi zabudowania pokryte ogniotrwałe. Szereg domów wzdłuż i w poprzek wsi o dachach ogniotrwałych, tworzyć będzie zaporę izolacyjną, umiejscawiając w danej części ogień. Materiały do krycia dachów dzielimy na lekkie i ciężkie. Do lekkich należą: 1. papa smołowcowa, kładzona pojedynczo lub podwójnie, klejona lepnikiem; 2. korjolit i ruberoid (tektury filcowe nasycane tłuszczami); 3. blacha żelazna kolorem czerwonym malowana olejno, blacha żelazna ocynkowana, blacha cynkowa; 4. płytki azbestowo-cementowe zw. „eternitem”. — Do pokryć ciężkich należą: 1. dachówka cementowa; 2. dachówka gliniana palona. Wszystkie materiały mają i wady i zalety. Pokrycia ciężkie wymagają solidnego, mocnego, a zatem i kosztownego dachu. Przy kalkulacji kosztów ustawienia dachu należy uwzględnić nie samo pokrycie, lecz i wiązanie dachu. Dobrym i tanim materiałem jest dachówka cementowa. Pięknie zaś pokryciem jest czerwona dachówka palona z gliny o kształcie zw. karpówką oraz płytki azbestowo-cementowe czyli eternit. Na budynki inwentarskie nadają się bezwzględnie wszystkie pokrycia; na mieszkalne, szczególnie z mieszkalnymi poddaszami, najbardziej wskazane są: dachówka cementowa, palona gliniana i eternit, gdyż pod temi pokryciami podpasza latem nie są tak duszne. Na stodoły, szopy itp. lekkie budynki wskazane są tylko lekkie pokrycia. Koszt materiałów jest bardzo różny. Materiały lekkie: 1. papa pojedynczo kładzona — około 1.50 zł. za m.², papa podwójnie kładzona, sklejana lepnikiem — około 4.00 zł.; 2. korjolit — około 3.00 zł., ruberoid — około 4.00 zł.; 3. blacha żelazna malowana olejno — około 4.50 zł. za 1 m.², blacha żelazna ocynkowana — około 9.00 zł., blacha cynkowa — około 12.00 zł. za 1 m.²; 4. eternit — około 6.50 zł. za 1 m.². Pod pokrycia lekkie należy przewidzieć szalowania z desek. Trwałość tych pokryć od lat 10 (papa) do lat 25 (blacha, eternit). — Materiały ciężkie: 1. dachówka cementowa około 3.00 zł. za 1 m.²; 2. dachówka gliniana (karpówką) około 8.00 zł. za 1 m.². Pod te pokrycia przewidzieć należy znacznie silniejsze wiązania dachowe i połączenie łałami. Trwałość znacznie większa od materiałów lekkich.

Nowe budynki winny być wznoszone ogniotrwale. Budynkiem ogniotrwałym nazywamy budynek o ścianach i dachu ogniotrwałym. W czasie pożaru na wsi jednego budynku chodzi o zabezpieczenie sąsiednich i umiejscowienie ognia. Znamy wiele sposobów wznoszenia murów ogniotrwałych. Stosowanie ich należy w każdym wypadku od warunków miejscowych:

1. mury z surówki, czyli z cegły z gliny suszonej mieszananej z sieżką, wrzosem itp. wyrabiać może sam gospodarz.
2. Mury z drzewa szczapowego, kładzonego na zaprawie glinianej lub piaskowo-wapiennej. Grubość ścian — 50 cm. Po wymurowaniu, ściany z zewnątrz obija się siatką metalową i wyprawia zaprawą wapienną z piaskiem i cementem.
3. Mury z masy piaskowo-wapiennej (1 część wapna i 6—7 części piasku gruboziarnistego bez mułku) bez domieszek lub z domieszkami w postaci gruzu ceglanego, żużla itp. materiałów porowatych. Grubość ścian 60 cm. Wykonuje się w formach drewnianych.
4. Mury z kamieni normalnych — porowatych np. wapieni, piaskowców itp. Grubość 60—70 cm. Kamienie polne granitowe najodpowiedniejsze są na fundamenty.
5. Ściany o konstrukcji słupowej, obijane „Heraklitem”. Są to sztuczne deski dwucalowej grubości, wyrabiane z wełny drzewnej i prasowane z zaprawą cementową. Deski te mają wymiar 50 cm. szer. i 2 m. długości. Wyrabia fabryka „Beton” (Łódź, Kilińskiego 172). Są zupełnie ogniotrwale.
6. Mury z pustaków cementowych. Są to sztuczne kamienie z otworami w środku. Powietrze w otworach izoluje od zimna. Pustaki są kilku systemów. W naszym klimacie nadają się pustaki, skonstruowane przez polskiego inżyniera systemu „Alfa”. Wyrabiane mogą być bądź przez samych rolników, bądź przez rolnicze spółdzielnie budowlane; są również do nabycia u prywatnych producentów.
7. Mury z cegły palonej z gliny. Najlepszy ze wszystkich sposobów wznoszenia ścian ogniotrwałych. Cegła może być wyrabiana przez rolników poszczególnie, bądź przez rolnicze spółdzielnie cegielniane. Wówczas kosztuje około 60 zł. za 1000 szt. Mury z cegły mogą być wznoszone sposobem Gerarda t. zw. dęte czyli puste w środku, zachowują te same własności cieplne co mury pełne, dając jednocześnie 25—30 procent oszczędności materiału.

Wystawa „Mieszkanie najmniejsze”

Dnia 1 marca b. r. odbyło się w Warszawie otwarcie wystawy „Mieszkanie najmniejsze”, którą urządziło Towarzystwo Reformy Mieszkaniowej, spółdzielnia architektów „Praesens” i warszawska spółdzielnia mieszkaniowa w domach spółdzielni przy pl. Wilsona na Żoliborzu. Aktu otwarcia dokonał pan Premier Bartel. Wśród licznie zgromadzonych przedstawicieli władz i sfer gospodarczych zauważyliśmy pp.: min. Matakiewicza, min. Ludkiewicza, wicemin. Górskiego, Marszałka Daszyńskiego, b. min. Jurkiewicza, mec. Chabielskiego, dyr. Toeplitza, dyr. Jastrzębskiego, prez. Tomaszewskiego itp.


Wystawa przedstawia się bardzo ciekawie. Składa się ona głównie z planów i wykresów, ilustrujących wzorowe mieszkanie jedno-, dwu-, trzy- i czteropokojowe, budowane przez różne spółdzielnie mieszkaniowe w Warszawie, Katowicach i Łodzi. Wystawa wzorowana jest na ostatnich zdobyczach, osiągniętych w dziedzinie reformy mieszkaniowej zagranicą.

Cement, wapno

budowlane i hydrauliczne, cegły, pustaki, płyty ceglowne, dachówki, papy dachowe zwykłe i specjalne asfaltowe, papę izolacyjną, smołę, lepnik, żelazo, gwoździe, gips, trzcinę, kafle, płyty posadzkowe, glazurowane płyty ścienne, glazurowane rury kamionkowe i koryta, wyroby szamotowe Kulmiza i Radeburskie, zaprawy tynkowe do fasad, karbolineum, płyn izolacyjny przeciw wilgoci i przeciekaniu wody „CERESIT”, materiały do izolacji, cegły i dachówki szklane, szplisy i gonty (szkudły), ziarenka marmurowe do terrazza, piaskowiec do szlifowania, parkiet dębowy, linoleum, dachówkę azbestowo-cementową, specjalną papę asfaltową „BINOLIT”, siatkę drucianą z wstawkami z gliny palonej, oraz wszelkie inne artykuły w zakres budownictwa wchodzące, dostarcza najtaniej i pierwszorzędnej jakości

1603

Stefan Pelczyński
Hurtownia Materiałów Budowlanych
Poznań III, Dworzec Towarowy, tel. 5605



Gustav Ewald
G. m. b. H.
Cüstrin-Neustadt
SIKAWKI i przybory
pożarnicze. Sikawki
ręczne i motorowe
wszystkich wielkości

Nowość!

Motorowa pompa
do brudnej wody

o wydajności do 2400 litrów na minutę

Przedstawiciel na Wielkopolskę i Pomorze
Adam Krysiwicz
Poznań, św. Marcin 16-17

7823

Czy to możliwe?

Zwyżka cen cementu

Od jednego z naszych czytelników otrzymaliśmy w tej sprawie następującą uwagę:

„Dochodzą nas słuchy, że Syndykat Cementowni naszych zamierza z dniem 15 marca r. b. podwyższyć i tak już niemożliwie wysokie ceny cementu. Sprawa jest narazie jeszcze w tajemnicy, ale czas najwyższy, aby Min. Przemysłu i Handlu się nią zainteresowało.”

Rozbudowa Warszawy

W ciągu ostatnich 4 lat wybudowano w Warszawie przy pomocy Komitetu Rozbudowy następującą ilość izb mieszkalnych: I tak, przy pomocy kredytu z Banku Gospodarstwa Krajowego: w r. 1925 w wysokości 11.706.000 zł. wybudowano 3.453 izby mieszkalne, w r. 1926 przy kredycie w wysokości 9.259.000 zł. — 3.115 izb mieszkalnych, w r. 1927 przy kredycie 42.500.000 zł. — 7.473 izby mieszkalne, w r. 1928 przy kredycie 27.805.000 zł. — 2.070 izb mieszkalnych. Prywatny ruch budowlany był w tym czasie bardzo nieznaczny, a np. w r. 1927 nie wybudowano z prywatnych kapitałów ani jednej izby. Według obliczeń Komitetu Rozbudowy, w najbliższym okresie 5-ciu lat konieczne jest wybudowanie w Warszawie 305.507 izb, co jednak wymagałoby corocznie funduszu w wysokości 300 milj. zł. W ciągu ostatnich czterech lat głód mieszkaniowy w Warszawie stale wzrastał. W r. 1925 na 1 izbę mieszkalną przypadało 2.25 osób, w r. 1926 — 2.28 osób, w r. 1927 — 2.29, a w r. 1928 — 2.31 osób. W stosunkach polskich można przyjąć, że normalny stan będzie osiągnięty, jeśli na jedną izbę przypadać będzie 1.34 osoby. Stan ten jest jednak daleki. Jeśli w ciągu najbliższych pięciu lat zdołamy wypełnić minimalny program rozbudowy stolicy, to liczba mieszkańców na jedną izbę zmniejszy się do 1.8 osób. Wykonanie całkowitego planu rozbudowy Warszawy nie może być uskutecznione przed upływem 15-tu lat.

WIADOMOŚCI DROBNE

O BUDULEC DLA MAŁOROLNYCH.

Na posiedzeniu Komisji Rolnej pos. Madejezyk referował wnioski „Piasta” w sprawie sprzedaży drobnym rolnikom drzewa budulcowego w lasach państwowych po cenach zasadniczych. Uchwalono wnioski, że Sejm wzywa Rząd, w szczególności Ministerjum Rolnictwa, aby w lasach państwowych przeznaczono odpowiednią ilość drzewa na potrzeby ludności miejscowej po cenach konkurencyjnych i na kredyt do lat trzech.

75 MILJONÓW ZŁ. NA NOWE BUDOWLE W ROKU B.

W związku ze zbliżającym się tegorocznym sezonem budowlanym wyjaśniają, że dla wzmoczenia ruchu budowlanego, prócz zapowiadanych już prac instytucji ubezpieczeniowych, poważne kapitały inwestować będzie w budownictwie Państwo i Bank Gospodarstwa Krajowego.

Z 23 milionów, przeznaczonych przez Rząd na budownictwo w r. 1930-31 — 13 milionów zużytych będzie na nowe budynki. Bank Gospodarstwa Krajowego wyasygnować ma 27 milionów zł. na akcje budowlane dla samorządów miejskich i 3 miliony zł. na budownictwo dla wsi. Z kredytów bankowości prywatnej na cele powyższe przeznaczonych ma być przeszło 10 milionów zł., tak, że łącznie suma lokowana w r. b. w budownictwie wyniesie około 75 milionów zł.

SOWIETY NA HOLENDERSKIM RYNKU DRZEWNYM.

Rokowania prowadzone pomiędzy holenderskimi importarami drewna, a „Eksportlessem” zostały sfinalizowane. W myśl umowy Sowiety mają dostarczyć 160 000 standardów sosnowego materiału tarcowego przez Leningrad oraz porty Białego Morza. Dostawy sowieckie mają być rozłożone na cały rok 1930. Skutkiem tej transakcji będzie oczywiście ograniczenie przywozu drewna z innych krajów do Holandji. Ograniczenie importu dotknie zapewne również i drewno polskie.

WSTRZYMANIE SIĘ AUSTRJACKICH PRZEMYSŁOWCÓW OD ZAKUPÓW SUROWCA.

Jak donosi fachowa prasa wiedeńska, daje się zauważyć przy pierwszych licytacjach i sprzedażach surowca drzewnego w Austrii wielka rezerwa przemysłowców drzewnych w zakupach. Licytacje drewna surowego są wprawdzie silnie odwiedzane, ale ustało zupełnie przelicytowanie, które w ubiegłych latach miało miejsce. Pomimo to jednak nie nastąpiła dotychczas większa niższa cen za surowiec. Najwybitniej objawia się wstrzymywanie od zakupu drewna surowego i płacenia wysokich cen w Austrii Górnej i Salogrodzie, z których to krajów wyprodukowane materiały tarte wysyłane są głównie do Niemiec.

MATHIAS PAULUS - KATOWICE

Budowa i Uruchamianie Pieców Przemysłowych

Projektowanie i wykonanie

kompl. urządzeń cegielń, fabryk wyrobów glinianych, fabryk wyrobów szamotowych

Piece

pięścieniowe, zygzakowe, komorowe, tunelowe

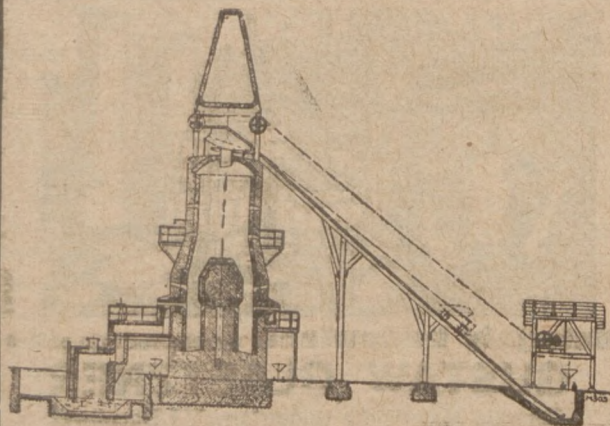
Suszarnie

piece metalurgiczne, wapienniki, budowa kominów i obmurowanie kotłów

Wykonanie wszelkich robót lutowniczych ołowiem, robót z materiałów KWASOTRWALYCH I OGNIOTRWAŁYCH
Referencje pierwszorzędných przedsiębiorstw przemysłowych

Telefon 1364

ul. Mickiewicza 36



Z rynku materiałów budowlanych, metali i wyrobów metalowych.

MATERIAŁY BUDOWLANE.

Lwów. Cennik materiałów budowlanych w złotych z dnia 15-go lutego 1930.

A. Do robót murarskich: Cegła palona ręczna i maszynowa za 1000 sztuk 76—80, n. b. 86—110, cegła dęta za 1000 szt. 110, n. b. od 120 wzwyż; cegła szamotowa krajowa za jedną sztukę od 0.45—0.70, n. b. od 0.48—0.76. Piasek żółty za 1 m.³ n. b. 6.50, piasek biały 9.00, piasek rzeczny prowinc. 6.00. Wapno palone za 1000 kg. 40—45, wapno gaszone n. b. 1 m.³ 37. Gips murarski marki „Łopuszka“ za 1000 kg. loco wagon Lwów 67, n. b. 80, gips sztukatorski za 100 kg. loco wagon Lwów 7.00, n. b. 9.00. Gipsowe dyle (Izolit) 6 cm. grub. za 1 m.² 5.00, 8 cm. grub. 6.00. Szuter tłuczony za 1 m.³ 20. Maty trzcinowe sufitowe za 1 m.² 0.17, n. b. 0.19. Płyty korkogipsowe (loco m. Lwów za 1 m.² do 100 m. 5.60, do 1000 m. 5.20, od 2000 do 3000 m. 4.80, płyty posadzkowe kamionkowe (loco m. Lwów) 1 m.² 21.50, płyty dwukolorowe 1 m.² 23.50²⁾, płyty ściennie glazurowane Hardtmuth za 1 m.² 32. Kamień łamany, l. st. z. za 10.000 kg. 60. Ścianki korko-gipsowe (korolity) lane, n. b. za 1 m.² 7.00. Płyty trzcinowe „Berbeka“ loco Lwów za 1 m.² Nr. II. 3.25, Nr. IV. 4.00, Nr. VI. 5.00. Dreny za 1000 sztuk 4 cm. 70, 5 cm. 80, 6 cm. 94, 8 cm. 150, 10 cm. 250, 13 cm. 350, 15 cm. 440 zł.

B. Do robót betonowych: Cement w beczkach za 200 kg. 23.70 loco wagon, n. b. 26.50, cement w workach za 100 kg. 11.05, cement nieprzemakalny „Siccifix“ plus 1.10 na 100 kg. do cen cementu port., cement szybkotwardniejący (bauxytowy) „Citadur“ za 100 kg. w beczkach po 200 kg. 32.00, w workach pap. 30.50. Szuter rzeczny sztychówka 31, za 10.000 kg. loco wag. Sambor. Żwir rafowany⁵⁾ za 10.000 kg. 37, żwir dwa razy rafowany n. b. 45.—⁵⁾ żwir wysiewki sztychówka n. b. 30. Stopień betonowy bez osadzenia 1 mb. 13.50, stopień terrazowy bez osadzenia za 1 mb. 20. Posadzki terrazowe poziome za 1 m.² 12.—³⁾, posadzki pionowe za 1 m.² 24. Krawężnik betonowy 18/25 za 1 mb. 5.00, krawężnik surowy loco wagon kamieniołom Jaremcze 7.00. Rury betonowe za szt.⁴⁾: 15: 2.75, 20: 3.30, 30: 5.25, 40: 8.40, 50: 10.50, 60: 13.00. Marmurek do terraza za 100 kg. 10.50—13. Posadzka ksyloolitowa za 1 m.² od 9.50. Chodnik z płyt betonowych i krawężników kompl. wykonany za 1 m.² 15.00. Krawężniki 25 cm. wysokie za 1 mb. 5.00. Płyty chodnikowe za 1 m.² 7.00 zł.

(n. b. = na budowie; l. st. z. = loco stacja załadowcza; o ile skrótów tych przy cenach niema, ceny podane są loco skład (fabryki).

METALE I WYROBY METALOWE.

Katowice, 5. 3. Surówka odlewnicza Huty Pokoju Nr. 1 (Friedenshütte P. G. S.), oraz Górnośląskich Zjednoczonych Hut Królewskiej i Laury — reprezentacja: Towarzystwo dla Sprzedaży Surówki Żelaznej, Sp. z ogr. odp. w Warszawie, Sienna 11, cena za tonę 220 zł. loco stacja wysyłająca.

Warszawa, 5. 3. Ceny hurtowe w zł. (podług danych S. A. „Zjednoczeni Polscy Przemysłowcy Metalowi“). Za tonę franco wagon stacja załad. Surówka „Starachowicka“ franco wagon huta Nr. 0 220, Nr. 1 — 215, Nr. 2 — 210.

Lublin, 5. 3. Na rynku żelaza z powodu ciasnoty gotówki ożywienie słabe, notowano: żelazo zwykłe 50 gr., belki żelazne 55 gr., blacha żelazna od 0.5—2.5 mm. 69 gr., od 0.5—4 mm. 69 gr., do 12 mm. 61 gr., bednarka 58 gr.; do powyższych cen zasadniczych dolicza się dopłatę wg. cennika Związku Hut Polskich. Dowóz średni. Zapotrzebowanie średnie. Tendencja słaba.

Londyn, 5. 3. Srebro 18³/₈, srebro na dostawę 18¹/₂, złoto 84.11¹/₄ d za 1 uncje.

DRZEWO.

Katowice, 5. 3. Notowania drzewa podług komunikatu Depart. Leśnictwa. Drzewa kopalniane 42.30—44.50 za 1 m. sz., papierówka 32—35 za 1 mp. Sosnowe materj. stolarskie za m. sz. 180—220, — deski podłogowe heblowane i szpuntowane za m. sz. 150—165. Belki sosnowe 6 m. długie za m. sz. 130. Sosnowe łaty „4×6“ za m.² 130—135. Kantówka sosnowa wiąz. 115—130. Sosnowe deski 40×50 mm. za m.³ 215, legary 10×10 cm. za mtr. sześć. 115—125, szalówki za m. sz. 95—100, dragowiny do robót betonowych za m. sz. 55—60, listwy podłogowe miękkie 3“ za mp. 0.40—0.55. Dębowe materiały stolarskie za m. sz. 250—300 zł. Deszczulki posadzkowe I kl. za mtr. kw. 13—15, bukowe 12—12.50.

¹⁾ Loco Lwów. — ²⁾ Czeskie białe 24.— zł. — ³⁾ Podkład 6.00, (drobne powierzchnie od 15.—), ⁴⁾ 0.80 m. długości, ⁵⁾ loco wg. Wianowice, koło Sambora.

Gdańsk, 5. 3. Drzewo użytkowe w stanie okrągłym: Sosnowe słupy telegraficzne od 12 cm. za m.³ 25—27 szyl. ang. od 15 cm. za m.³ 34—32, drewno kopalniane za m.³ 18—19, dłuższe za m.³ —. Dębowe kłocze I-a 30—39 cm. za m.³ 85—95, — 40—49—110—115 cm. i wyżej 122¹/₂—132¹/₂. Jesionowe kłocze I-a 28—40 cm. za m.³ £ 3.12.6 — 4.15 fob. Gdańsk. Drewno użytkowe tarte i ciosane: Angielskie bale sosnowe 7“×9“ szer. za standard £ 10.4—11.7.6 węższe za standard —, bale świerkowe 9.18—10.10. Sosnowe sleepery za sztukę 9.1—9.5, materiały tarte od 6—4“ 92—95 mk. niem., węższe i cieńsze —, boczki bezszczelne 84—86, króciaki 46—50, środkowe i wierzchołkowe materiały tarte z drewna dostarczanego wodą 56—62, środkowe i wierzchołkowe materiały tarte z drewna dostarczanego koleją 46—55. Dębowe materiały tarte 10/21 mm. grub. za m.³ £ 9.2—9.10, 15.20 8 8.6, 26.42 £ 6.8 — 7 — 50.100 — 6.10 — 6.15.

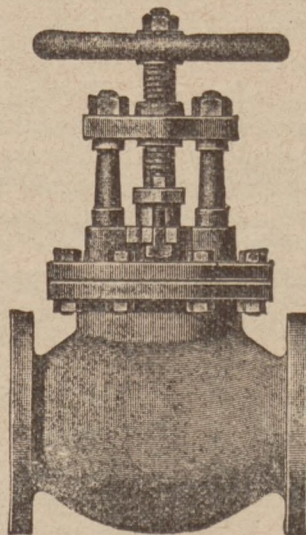
ZŁOTY W DNIU 5 MARCA 1930 ROKU.

Gdańsk przekaz 57.63—57.77, gotówka 57.66—57.80, Berlin przekaz na Warszawę 46.85—47.05, — na Poznań 46.875—47.075, — na Katowice 46.85—47.05, gotówka grube 46.70—47.10, Zurych przekaz 58.07¹/₂, Londyn przekaz 43.34, Nowy Jork przekaz 11.25, Praga przekaz 378.00.

„SAM“ SPÓŁKA AKCYJNA MÜNSTERMANN

KATOWICE

Tel. 11 i 577 Adr. tel. SAM
Odlownia żelaza i brązu
Fabryka maszyn i armatur



Ciężkie armatury dla przewodów parowych, wodnych, gazowych, naftowych i to: zasuwy i zawory, żelazne i stalowe. Kurki, garnki kondenz., hydranty pod- i nadziemne, studnie uliczne i hydrantowe, stojaki i t. d. Przybory kanalizacyjne i wodociągowe: uchwytki, aparaty nawiertnicze, kształtki i t. d.

Bronzy fosforowe i specjalne w odlewach każdego rodzaju

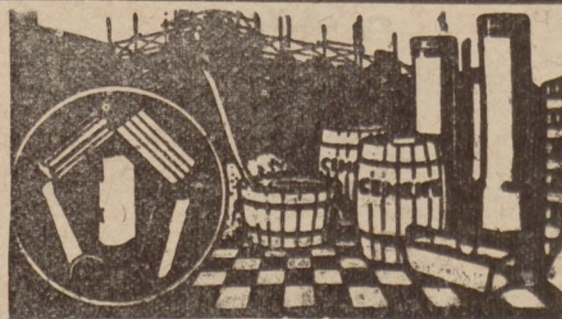
Bronzy kute w sztabach o wytrzymałościach aż do 100 kg/mm²

Reprezentacja na Wielkopolskę i Pomorze:

Wład. Jezlarski, Poznań, Słowackiego 38. Tel. 69-47

na Kongresówkę: 7273

Paweł Jasiński, Warszawa, Żrówia 9. Telefon 191-71



Materiały budowlane wszelk. rodzaju poleca
GUSTAW GLAETZNER

Centrala Materiałów Budowlanych i Dachówek
Tel. 6580 POZNAŃ 3 Mickiewicza 36 zał. 1907 r.
adr. telegraf.: „Daehglaetzner“-Poznań.

Przetargi • Submisje • Licytacje

PRZETARG na roboty regulacyjne na Wiśle.

Dyrekcja Dróg Wodnych w Warszawie ogłasza przetarg publiczny na wykonanie w latach 1930 i 1931, robót regulacyjnych na rzece Wiśle:

1. W obrębie Zarządu Dróg Wodnych w Puławach na odcinku rzeki od km. 325 do km. 431, kosztem rocznie 450.000 zł.
2. W obrębie Zarządu Dróg Wodnych w Warszawie na odcinku rzeki od km. 431 do km. 504, kosztem rocznie 550.000 zł.
3. W obrębie Zarządu Dróg Wodnych w Warszawie na odcinku rzeki od km. 504 do km. 551,5, kosztem rocznie 850.000 zł.
4. W obrębie Zarządu Dróg Wodnych w Płocku na odcinku rzeki od km. 551,5 do km. 684, kosztem rocznie 900.000 zł.

Ofertry na poszczególne wyżej wymienione odcinki, według ustalonego wzoru z dowodem złożenia w Rachubie Dyrekcji wadium w wysokości:

dla odcinka 1	—	zł 15.000
„ „	2	— zł 16.500
„ „	3	— zł 25.500
„ „	4	— zł 27.000

składać należy w zapieczętowanych kopertach z napisem: „Oferta do przetargu na wykonanie robót regulacyjnych na odcinku rz. Wisły od km... do km... w biurze podawczym Dyrekcji w Warszawie przy ul. Jasnej 10 do godz. 12-tej dnia 24 marca 1930 r.

Otwarcie kopert z ofertami nastąpi w biurze Dyrekcji dn. 24 marca 1930 r. o godzinie 12.

Szczegółowe warunki przetargowe oraz wzory oferty i umowy są do przejrzania i odpisania w biurze Dyrekcji w godzinach urzędowych.

Dyrekcja zastrzega sobie wybór oferty niezależnie od wysokości podanych w ofercie cen, względnie unieważnienia przetargu bez podania powodów.

Dyrekcja Dróg Wodnych
w Warszawie.

PUBLICZNY PRZETARG OFERTOWY

ogłasza Urząd Budowy Gmachów Państwowych w m. st. Warszawie na instalację dźwigu osobowego w budynku Najwyższego Trybunału Administracyjnego przy ul. Miodowej w Warszawie.

Warunki wykonania robót powyższych, warunki techniczne, wzór umowy, warunki przetargowe, oraz przepisy o oddawaniu dostaw i robót w zakresie działania Ministerstwa Robót Publicznych można przeglądać w biurze Urzędu Budowy Gmachów Państwowych w m. st. Warszawie, ul. Długa nr. 50, II piętro, pokój nr. 10, w godzinach 9—12.

Ofertry zestawione na otrzymanych w biurze Urzędu egzemplarzach ślepego kosztorysu, z dołączeniem podpisanych warunków przetargowych i projektu umowy, z dowodem złożenia wadium w wysokości 5 proc. sumy ofertowej, w kopertach zapieczętowanych lakiem, z napisem: „Do przetargu na dostawę i zainstalowanie dźwigu osobowego w budynku Najwyższego Trybunału Administracyjnego przy ul. Miodowej w Warszawie“ winny być złożone najpóźniej do godzi-

ny 12-tej dnia 11 marca 1930 roku, w biurze Urzędu Budowy Gmachów Państwowych w m. st. Warszawie, poczem nastąpi otwarcie ofert.

Kierownik Urzędu Budowy Gmachów Państw.
w m. st. Warszawie:
(—) T. Szanior.

LICYTACJA.

W środę, dnia 26 marca r. b. o godz. 10½, odbędzie się w składach C. Hartwig, Sp. Akc. przy ul. Towarowej Nr. 20, sprzedaż przez licytację niżej wymienionych przedmiotów:

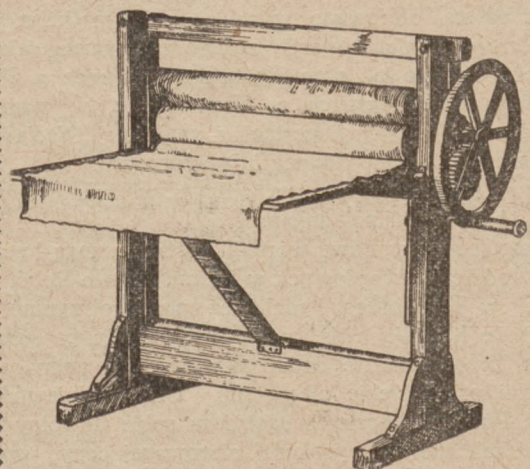
poz. 131	— 4 skrz. figurki majolikowe	200 kgr.
„ 140	— 40 skrz. koniak francuski „Prunier“	760 „
„ 141	— 18 opon i 1 masyw. samochód	200 „
„ 158	— 10 skrz. wyroby gumowe	600 „
„ 179	— 3 kół rzeczy dom. używ.	100 „
„ 184	— 18 kół rzeczy dom. używ.	800 „
„ 188	— 12 kół rekwizyty teatr.	400 „
„ 201	— partja rzeczy dom. używ.	1000 „
„ 222	— partja rzeczy dom. używ.	1700 „
„ 249	— 1 kół masz. do prania	90 „
„ 304	— 1 skrz. książki	70 „
„ 316	— 28 beczek i skrz. próżnych	880 „
„ 324	— 2 skrz. aparat	219 „
„ 356	— 1 fotel i 1 krzesło	
„ 456	— 8 kół siatki i wyr. z siatki	1220 „
„ 669	— 3 skrz. szyldy reklam.	80 „
„ 156	— 1 skrz. części maszyn	450 „

Przedmioty powyższe obejrzeć można w dniu 24 i 25 marca r. b. od godz. 9-ej do 12-ej, przy ulicy Towarowej 20.

Do licytacji dopuszczeni będą ci reflektanci, którzy uprzednio złożą wadium w wysokości zł 200 w biurze składów.

Dom Składowy Publiczny
C. HARTWIG S. A.
Marszałka Focha 12.

Pierwsza krajowa wytwórnia ręcznych magli pokojowych JANA PASTERNAKA w Sędziszowie (Młp.)



Cena 175.— zł

7622

Poleca swe wyroby

5751

dla użytku domowego, hoteli, pensjonatów, szpitali, etc.

Nowość!**Nowość!**

Pompa ssąco-tłocząca

Patent inż. Dominika Nr. 24781, wzór użytkowy 3499

Działająca dowolnie, poruszana dowolnie tj. **ręcznie, kiera-
ratem, motorem lub wiatraklem.** Łożyska kulowe powo-
dują lekkie poruszanie pompy z większych głębokości siłą
jednego człowieka. — Potrójne obskórzeńie cylindra, wenty-
le z brązu pozwalają do uzyskania wydajności do
5000 litrów wody na godzinę. 8577

Gwarancja 5-letnia. Szczegółowych informacji udziela firma:
PRZEDSIĘBÓRSTWO WIERCENIA STUZIEN I WYTWÓRNI POMP

FR. DOMINIK

Lwów, ul. 29 listopada 1. 37. Telefon 18-55 i 64-44

LIST POCHWALNY NA P. W. K. w POZNANIU.

OGŁOSZENIE PRZETARGU.

Urząd Wojewódzki — Dyrekcja Robót Publicznych we
Lwowie rozpisać publiczny przetarg ofertowy na dostawę
dla Kierownictwa robót meljoracyjnych w Tarnobrzegu na-
stępujących materiałów:

Wyszczególnienie	na rok	na rok
	1930/1931	1931/1932
1. Faszyny lasowej m ³	12.630	19.687
2. Faszyny wiklowej m ³	10.735	15.501
3. Pałków 1 m. dl. kóp.	8.377	10.855
4. Brusów dębowych 8 cm. gr. 1.5—3.5 m. dług. m ³	19.616	—
5. Dębiny kantowej 24/24 cm. 2.5—3.5 m. długości m ³	10.604	—
6. Dębiny kantowej 14/14 cm. 1.5—3.5 m. długości m ³	12.818	—
7. Desek sosnowych 4 i 5 cm. grubych m ³	33.220	37.5

Bliższych szczegółów udzieli Kierownictwo Robót meljoracyjnych w Tarnobrzegu.

Przetarg przeprowadzony zostanie w biurze wymienio-
nego Kierownictwa w Tarnobrzegu dnia 20-go marca 1930 r.
o godzinie 11-tej.

Podane wyżej ilości materiałów, mogą być w miarę po-
trzeby zwiększone o 50% (pięćdziesiąt od stu) lub zmniej-
szone o 25% (dwadzieście pięć od stu) bez prawa roszczenia
sobie przez dostawcę jakiegokolwiek pretensji z tego powodu
do Skarbu Państwa.

Oferty pisemne, wolne od stempla, sporządzone dla wy-
mogów określonych w przepisach tymczasowych o oddawa-
niu dostaw, wedle rozp. Ministerstwa Robót Publicznych z
dnia 31. VII. 1926 L. III. 396/26 i zaopatrzone w dowód złożenia
przez oferenta w Kasie Skarbowej wadium w wysokości
5% (pięć od stu) oferowanej wartości dostawy, (które to wa-
dium, w razie przyjęcia oferty, zostaje zatrzymane jako kau-
cja) należy składać lub przysyłać pocztą na ręce p. Kierow-
nika Robót Meljoracyjnych w Tarnobrzegu, w zapieczęto-
wanych i załakowanych kopertach z napisem: „Oferta na do-
stawę materiałów budowlanych i faszynowych.

Termin przedkładania ofert upływa w dniu przetargu o
godzinie 11-tej przed południem.

Szczegółowe i ogólne warunki dostawy mogą być przeji-
rzane w godzinach urzędowych w Kierownictwie Robót Meljoracyjnych
w Tarnobrzegu, gdzie też można otrzymać wzory ofert. O ile Komisja uzna za stosowne, może po sprawdzeniu
ofert, przeprowadzić dodatkowy przetarg ustny, między
wybranymi przez siebie oferentami. Urząd Wojewódzki —
Dyrekcja Robót Publicznych zastrzega sobie dowolny wybór
oferty, niezależnie od wysokości oferowanej ceny, względnie
nieprzyjęcie żadnej oferty.

We Lwowie, dnia 19 lutego 1930.

Dyrektor R. P. inż. Blum.

OGŁOSZENIE O PRZETARGU.

Sekcja Techniczna Magistratu miasta Wilna ogłasza przetarg nieograniczony na wykonanie robót centralnego ogrzewania, instalacji natrysków, urządzeń wodociągowo-kanalizacyjnych i oświetlenia elektrycznego w budynku Miejskich Szkół Powszechnych na Antokolu w Wilnie o kubaturze około 21.000 m³.

Warunki przetargu, sople kosztorysy i projekt otrzymać można za zwrotem kosztów ich sporządzenia w Kancelarii Sekcji Technicznej Magistratu, ul. Dominikańska 2, II piętro pokój Nr. 52.

Przetarg na każdy rodzaj robót odbędzie się osobno i oferty należy składać w oddzielnych kopertach na każdą z wymienionych seryj robót:

- na centralne ogrzewanie z urządzeniem natrysków na Antokolu,
- na instalację kanalizacyjną i wodociągową na Antokolu,
- na instalację oświetlenia elektrycznego na Antokolu.

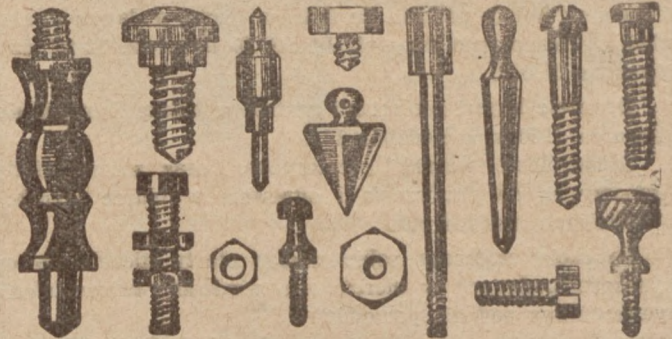
Oferty będą rozpatrywane osobno na każdą z wymienionych robót.

Oferty wypełnione składać należy w załakowanych kopertach z napisem: „Oferta na wykonanie (wymienić rodzaj roboty)” w Kancelarii Sekcji Technicznej Magistratu wraz z kwitem Kasy Miejskiej o wpłaceniu wadium przetargowego w wysokości 3% oferowanej sumy do dnia 14 marca 1930 r. godz. 10 rano.

Komisynie otwarcie kopert nastąpi dn. 14 marca b. r. o godz. 12-tej w południe poczem na najbliższym posiedzeniu Magistratu zapadnie odnośna uchwała.

Magistrat zastrzega sobie prawo wolnego wyboru oferenta, kierując się w wyborze kwalifikacjami fachowymi i stopniem gwarancji finansowej firmy, jak również nieuwzględnienia żadnej z ofert, zwiększenia lub zmniejszenia ilości robót, lub całkowitego ich zaniechania.

Magistrat Miasta Wilna.



Automatyczna fabrykacja śrub toczonych i części fasonowych

A. Krawczyk, Poznań

Oddział I: Rynek Łazarski 19
Oddział II: Małeckiego 21

WYKONUJE ŚRUBY TOCZONE I CZĘŚCI FASONOWE
Z MOSIĄDZU, STALI I ŻELAZA ORAZ CZĘŚCI TOCZONE DO RADIOAPARATÓW I ELEKTRYCZNOŚCI.

Zamiejscowych WW, PP. Odbiorców uprasza się
o nadesłanie wzorów ewtl. rysunków
7234 celem uzyskania korzystnej oferty.

PRECYZYJNE WYKONANIE I GENY B. NISKIE!

PRZETARG.

Urząd Wojewódzki Dyrekcja Robót Publicznych w Krakowie rozpisuje niniejszem publiczny przetarg ofertowy na wykonanie rurociągu parowego dalekosieżnego w kanale żelbet. przelazowym, łączącym centralną kotłownię z gmachem Kliniki Ginekologiczno-Położniczej w Krakowie.

Plany zamierzonej budowy, szczegółowe i ogólne warunki przetargu przeglądać można w biurze Państw. Kierownictwa budowy Kliniki Ginekol.-Położniczej w Krakowie, ul. Krupnicza 5 u p. inż. J. Struszkiewicza, gdzie można nabyć również formularze ofertowe za zwrotem kosztów ich sporządzenia w kwocie: 3 zł.

Oferty o cenach stałych sporządzone ściśle według obowiązujących przepisów składać należy w biurze naczelnika Oddziału Budowlanego Dyr. Rob. Publ., Kraków, Rynek główny, Krzysztofory w terminie do dnia 15 marca 1930 r. do godz. 10-ej rano. Otwarcie ofert nastąpi w tym samym terminie o godz. 11-ej.

Do ofert dołączyć należy dowód na złożone w Kasie Skarbowej do dyspozycji Dyr. Rob. Publ. wadium w wysokości 5% oferowanej sumy.

Oferty, nie wniesione w oznaczonym terminie lub nieoparte przepisaniem wadium, nie będą rozpatrywane.

Urząd Wojewódzki Dyrekcja Robót Publicznych zastrzega sobie wolny wybór oferty, ewentualnie nieuwzględnienie żadnej z nich.

Za Wojewodę:

Inż. Henryk Dudek

Dyrektor Robót Publicznych.

W Krakowie, dnia 23 lutego 1930 r.

PRZETARG

Magistrat m. Częstochowy ogłasza pisemny przetarg ofertowy na budowę dwóch mostów drewnianych na palach:

1. jednego średnioprzełowego o łącznej rozpiętości 31,5 metrów przez rzekę Wartę przy zbiegu ulic Prostej i Mirowskiej;
2. drugiego czteroprzełowego o łącznej rozpiętości 17,20 metrów przez rzekę Stradomkę przy ul. Kościelnej.

Oferty w zapieczętowanych i zalakowanych kopertach z napisem: „Oferta na budowę mostów drewnianych w Częstochowie” wraz z kwitem Kasy Miejskiej na wpłacone wadium w wysokości 5 proc. oferowanej sumy i deklaracją z podpisanym projektem umowy składać należy do Miejskiego Zarządu Drogowego w Częstochowie, do godz. 12. dnia 15 marca 1930 r., gdzie nastąpi otwarcie ofert 17 marca, o godz. 13.

Ślepy kosztorys, deklarację i projekt umowy można nabyć w Miejskim Zarządzie Drogowym w Częstochowie za opłatą 5.— zł, gdzie również są do obejrzenia projekty mostów, które można nabyć za opłatą 20 i 10 złotych.

Magistrat.



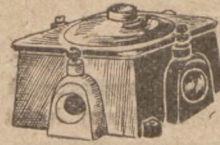
„ENERGJA”

Poznań, ulica Marsz. Focha 93

Fabrykacja artykułów elektrotechn.

Zaciski tablicowe

od 20—40—60—80—100 amp.



Puszki stal. pancerne
11, 13,5, 16, 21, 29, 36 mm

Ceny konkurencyjne!

8558



Magistrat m. Brześcia n/B. niniejszem podaje do powszechnej wiadomości, iż w dniu 18 marca 1930 roku o godzinie 10 rano, odbędzie się w lokalu Magistratu (przy ulicy 3 Maja 17)

PRZETARG OFERTOWY

na wyłączne prawo uruchomienia komunikacji autobusowej na terenie m. Brześcia n/B. i jego przemieść.

Zasadnicze warunki przetargu:

1. Termin koncesji — pięcioletni.
2. Obowiązek ubezpieczenia przewożonych osób i bagażu od wypadku.
3. Obowiązek uruchomienia co najmniej 2 linii.
4. Obowiązek wpłacenia Magistratowi ryczałtowej sumy od sprzedanych biletów.
5. Termin uruchomienia przedsiębiorstwa — 6 tygodni od daty podpisania umowy.
6. Kaucja na dotrzymanie warunków umowy 5.000 zł.

Osoby reflektujące winne złożyć przed wskazanym wyżej terminem oferty w zapieczętowanych kopertach, oraz wniesić do kasy miejskiej wadium w sumie zł 1.000,—.

Magistrat zastrzega sobie prawo dowolnego wyboru oferenta, ewentualnie przeprowadzenie przetargu ustnego, względnie nieprzyjęcia żadnej oferty.

Szczegółowe warunki rozpatrywać można w Referacie Gospodarczym codziennie w godzinach urzędowych: od 8 do 13-ej.

Brześć n/B., dnia 28. 2. 1930 r. Nr. 3538.

Kierownik Refer. Gospod.

Prezydent m. Brześcia n/B.

(—) A. Górski

(—) T. Całui

OGŁOSZENIE PRZETARGU.

Urząd Wojewódzki Wołyński — Dyrekcja Robót Publicznych w Łucku ogłasza przetarg ofertowy na urządzenie instalacji wodociągowo-kanalizacyjnej, oraz instalacji oświetlenia elektrycznego w gmachu Starostwa w Kowlu.

Oferty należy wnosić do Dyrekcji Robót Publicznych w Łucku z napisem: „Oferta na urządzenie instalacji wodociągowo-kanalizacyjnej (na każdą robotę oddzielnie) do dnia 19 marca b. r. do godz. 12-tej.

Publiczne otwarcie ofert nastąpi w tym samym dniu i miejscu o godz. 12-ej.

Bliższe objaśnienia zawarte są w ogłoszeniu o powyższym przetargu zamieszczonym w Dzienniku Urzędowym „Monitor Polski”.

Dyrekcja Robót Publicznych w Łucku.

Łuck, dnia 19 lutego 1930 r.

Motory od 1/4 do 20 KM. oraz dynamo na składzie

Zakłady Elektromechaniczne Bolesław Skwarcz

tel. 204-55 WARSZAWA-KRUCZA 22 tel. 204-55

Dział budowy: wyrabia wentylatory
i ze składu poleca do 600 mm.

Dział reperacji: przewijanie motorów,
dynamomaszyn, transformatorów,
wentylatorów, budowa nowych kolektorowych różnej wielkości i rozdajni prądu.

7786

Warunki kupna i sprzedaży dogodne

Motory wentylatory stale na składzie

KONKURS.

Gmina Siemianowice Śląskie rozpisuje konkurs na wykonanie robót asfaltowych trzech ulic.

Wzory kosztorysowe można otrzymać bezpłatnie w czasie godzin służbowych w pokoju 22 Administracji gminnej przy Placu Wolności oraz na żądanie przez pocztę.

Oferty zamknięte, zaopatrzone w podpis wraz z podaniem cen należy wnieść do Zarządu gminnego w Siemianowicach Śl. do soboty, dnia 15 marca rb. z napisem: „Oferta na wykonanie robót asfaltowych ulic.

Siemianowice Śl., dnia 26 lutego 1930 r.

Zarząd gminy.

PRZETARG BUDOWLANY.

Komitet budowy Rolniczej Szkoły Żeńskiej w Gołotczyźnie ogłasza przetarg na budowę budynków gospodarczych w Gołotczyźnie, powiecie Ciechanowskim. Przybliżony koszt 60.000 zł. Słabe kosztorysy i plany do wglądu są w Kancelarii Starostwa Ciechanowskiego. Termin rozprawy ofertowej wyznacza się tamże na dzień 21 marca 1930 roku, godz. 10 rano. Do oferty w zamkniętej kopercie dołączoną być winna kaucja w wysokości 5%, lub dowód wpłacenia jej do jednej z kas Skarbowych do depozytu Starostwa Ciechanowskiego.

Komitet zastrzega sobie prawo wyboru oferenta niezależnie od wysokości oferty.

Vice-Przewodniczący K-tu Budowy
Starosta Powiatowy (—) W. Pełczyński.

DZIERŻAWA CEGIELNI.

Dyrekcja Lasów Państwowych w Siedlcach podaje niniejszem do wiadomości, że posiada do wydzierżawienia cegielnię „Turczyn“, położoną na terenie Nadleśnictwa Białostockiego w gminie Białostoczek, pow. białostocki, odległej na 6 km. od st. kol. Białystok.

W związku z powyższem Dyrekcja wzywa zainteresowane firmy i osoby do składania ofert na wydzierżawienie cegielni „Turczyn“, którą można oglądać po uprzednim porozumieniu się z Nadleśnictwem Białostockiem. Adres Nadleśnictwa: osada Katryńka, poczta Wasilków Białostocki, przystanek Czarny-Blok.

SPRZEDAŻ DRZEWA.

Wydział Powiatowy sprzedaje w drodze przetargu publicznego w sobotę, dnia 15 marca r. b. o godz. 11 na szosie Klempicz — Kruszewo, odcinek Lubasz — Bończ, od klm. 47,9 do klm. 49,0.

Ogółem 155 sztuk dłużyc klonowych oraz 102 m³ wałków i 32 kupki gałęzi klonowych.

Warunki sprzedaży podane zostaną w dniu przetargu.

Sprzedaż nastąpi jedynie za natychmiastową zapłatą.

Czarnków, dnia 1 marca 1930 r.

Przewodniczący Wydziału Powiatowego
St. Boguszewski, starosta powiatowy.

Urząd gminy i Komisja Klimatyczna w Worochcie, ogłasza

KONKURS.

na urządzenie elektrowni i instalacji w gminie i uzdrowisku „Worochta“. Oferty proszę składać w zaklejonych kopertach z napisem: „Elektryfikacja“ w terminie do dnia 15-go marca r. b. pod adresem: Komisja Klimatyczna w Worochcie, Województwo Stanisławowskie.

Magistrat m. Radziejowa odda do

EKSPLOATACJI

tereny zdadne wapienno — do wyrobu cegły piaskowej na bardzo dogodnych warunkach.

Burmistrz (—) T. Brudzic.

PODKŁADOW DĘBOWYCH



wąskotorowych esowanych 1,35 m. dług., 14/18 grub., zakupimy 28.000 sztuk w roku 1930/31. Zainteresowani zechcą składać oferty loco wagon stacja Kocmyrzów lub Hajdaszek do dnia 15 marca b. r. pod adresem:

Zarząd Pińczowskich Kolei Dojazdowych
w Pińczowie. 8580

KUPNA OKOLICZNOŚCIOWE!

**Motory
Benzynowe,
Ropowe,
Diesel'a
Traktory**

nowe i używane w różnych wielkościach stale na składzie.
WŁASNE ZAKŁADY REPERACYJNE.

O S T M O T O R
BRESLAU, Tauentzienstr. 61

8574

Turbogenerator

trójfaz., fabr., nowy, wybitnej marki, ok. 880 Kva., 230 volt, 3000 obr., 12-16 Atm. pary nasyconej lub przegrz. do 350° C. sprzedaje 8468

Inż. BINDER, Kraków, Gertrudy 23

Sprzedam LOKOMOBILE

okazyjnie przemysłową 28 PS., z powodu powiększenia przedsiębiorstwa.

Lokomobila jest gruntownie wyremontowana i zdalna do natychmiastowej pracy. 8587

W. ŁUKOMSKI — tartak Śmigiel.

MASZYNA PAROWA

30 H.P. fabryki Lentner & Co, Breslau z kotłem stojącym 31 kw. mtr. pow. ogrz. w stanie zdalnym do natychmiastowego uruchomienia z powodu powiększenia przedsiębiorstwa **korzystnie do sprzedania.**
ANTONI SZMAJ, Przemysł i Handel Drzewny, Grabów nad Prosną.

BACNOŚĆ CEGIELNIE! Maszyna parowa 175/225 KM., z kondensacją (wentylową), kocioł Lankaszycze bud. 1910 r. na 10 atm. pow. ogrzewalnej 75 qm. — Sprzedaż maszyn używanych dla przemysłu M. Broński, Poznań, Nowa 6, tel. 37-64 8593

Mistrz ślusarski

może się natychmiast zgłosić. Zgłoszenia do administracji „Rynku Metalowego i Maszynowego“ pod nr. 8602

Z powodu ustawienia większych agregatów sprzedamy

następujące dotychczasowe instalacje:

Maszynę parową „Tandem“

leżąca, dwucylindrowa z wolnym wydechem, fabrykat Maschinenbauanstalt „Breslau“, rok budowy 1900, 500 K. M.; ciśnienie robocze 8 atm., $n=100$ obrotów/Min. z rozrządem wentylowym; koło rozpędowe $\varnothing 4500 \times 900$.

Generator prądu zmiennego.

Fabrykat „Lloyd“ Dynamowerke, Bremen, system trzyłożyskowy, rok budowy 1923, 300 k. V. A. 380/220 Volt, typ DG 300/600, $\cos \varphi = 0,8$; $n = 600$ obrotów/minutę wraz z prądnicą wzbudzającą, fabrykat Lloyd Dynamowerke, Bremen; 4,9 KW. na 600 obrotów/min., z rozrusznikiem i szynami napięjącymi, z kołem napędowym 1750×750 .

Pas skórzany napędowy podwójny.

Fabrykat Heim-, Hamburg, długość 27 m., szerokość 0,7 m., grubość 10 mm.

Tablicę rozdzielczą marmurową,

fabrykat Siemens-Schuckert, trzyczęściową z wolto- i amperomierzem, wyłącznikami oraz szynami rozdzielczymi.

Trak przewoźny walcowy,

rozpiętość ramy = 600 mm.; $n = 200-210$ obrotów/min., typ F. W. I. z wózkiem do desek i z wózkiem do bloków.

Komin z blachy żelaznej,

długość 42 m., średnica wewnętrzna 620 mm., grubość blachy 5, 6, 5 i 8 mm.; z linkami stalowymi $\varnothing 13$ mm.; z płytą podstawową żeliwną.

Komin z blachy żelaznej,

długości 20 m.; średnica zewnętrzna 400 mm., grubość blachy 4 i 5 mm., z płytą podstawową z blachy zlewnej.

8589

Celem obejrzenia oraz po informacje należy
zwrócić się do

„PEPEGE“ Tow. Akc.
w Grudziądzu.

Do sprzedania:

8575

1 lokomobila

Garret i Smitt, stacjonowana 20 KM., 8 atm., rok budowy 1903, po gruntownym remoncie

1 lokomobila

Garret i Smitt, stacjonowana 30—35 KM., 7 atm., rok budowy 1897, z wentylatorem i przedpaleniskiem na miat.

1 kocioł parowy

100 kw. metr., 10 atm., rok budowy 1907.

3 kotły parowe

po 100 kw. mtr., na 5 atm., $\varnothing 2 \times 11$ mtr., grub. blachy 15 mm., można przerobić na baseny po 33.000 ftr. pojemności.

O. Lenc, Poznań

ul. Piotra Wawrzyniaka 22. — Telefon 75-77.

Garnitur parowy Lanza

z elewateorem, 60-calowy, w dobrym stanie, korzystnie
na sprzedaż. Zgłoszenia pod „Garnitur“ do

8586

„IRO“ Biuro Ogłoszeń, Bydgoszcz, Hermana Frankego 3.

Warsztat reperacyjny

i fabryka maszyn i narzędzi rolniczych

! w mieście prowincjonalnem, gdzie są wyższe szkoły jest z powodu choroby właściciela do wydzierżawienia na dalsze 8 lat. Do dyspozycji wielkie lokale warsztatowe, łącznie z mieszkaniem i składem. Czynnosc roczny ok. 1.400 zł. Urządzenie, maszyny i zapasy dzierżawca przyjąć musi w drodze kupna, a długoletnich stałych odbiorców przekaze się reflektantowi. Oferty uprasza się do administracji „Rynku Metalowego i Maszynowego“ pod nr. 8591.

Potrzebny zaraz na większy klucz ziemski do samodzielnego kierowania zakładem zatrudniającym 15 ludzi, energiczny

kierownik warsztatów ślusarsko - mechanicznych

rutynowany fachowiec, z świadectwem mistrzowskim, obeznany z reperacjami maszyn rolniczych wszelkiego rodzaju, pługów parowych i t. d., metalurgją, autogenicznym spawaniem, dokładnie obeznany z przepisami Stow. Dozoru nad kotłami.

Zgłoszenia tylko poważnych kandydatów, z odpisami świadectw i podaniem referencji, bez dołączenia znaczka na odpowiedź (nieuwzględnione pozostaną bez odpowiedzi)

przyjmuje

8584

Administracja Dóbr Hr. Łackiego
Posadowo, poczta Lwówek, woj. Poznańskie.

Ekspedjent magazynier

z branży żelaza, młodszy, biegły w polskim i niemieckim, z dobrymi świadectwami, poszukuje od 1. IV. b. r. posady jako ekspedjent lub magazynier. Łaskawe zgłoszenia proszę skierować do administracji „Rynku Metalowego i Maszynowego” pod 8514

Która poważna firma przyłączyłaby się do nowowynalezionego patentu do maszyn rolniczych. Zgłoszenia do adm. „Rynku Metalowego i Maszynowego” pod nr. 8527.

Fabryka obuwia gumowego w Kongresówce poszukuje **energicznego majstra dla szwalni (sztepera)**

obeznanego szczegółowo z pracami tegoż działu, jak również umiającego nauczać robotników. Oferty pod „Guma” nr. 8565 do administracji „Rynku Metalowego i Maszynowego”.

Poszukuje się **wspólnika**

z kapitałem 15–20 tysięcy zł. dla przedsiębiorstwa handlowego maszyn rolniczych z dobrą i zaprowadzoną klientelą w Poznaniu i na Pomorzu. Pierwszeństwo mają: młodszy kupiec z doświadczeniem w branży lub rolnik ze znajomością języka polskiego i niemieckiego w słowie i piśmie. Oferty uprasza się do administracji niniejszego pisma pod nr. 8401 8401

Generalna Reprezentacja fabryki Analizatorów Spalin „Ados”

poszukuje **zastępców**

na poszczególne Województwa Polski. Pierwszeństwo mają inżynierowie dobrze obznajomieni z ruchem kotłowym wzgl. firmy techniczne w przemyśle wprowadzone. Szczegółowe oferty wraz z referencjami prosimy skierować pod: P. T. T. „Ados” nr. 8562 do adm. „Rynku Metalowego i Maszynowego”.

KUPNA

Kompletne

urządzenie mleczarskie

w dobrym stanie kupię. — Spieszne zgłoszenia pisemne Adolf Wegner, mistrz ślusarski, Tuchola, Zamkowa 1

„R. Met.”

WARUNKI DLA INSERENTÓW I ABONENTÓW.

CENY OGŁOSZEŃ: 1/1 str. 150 zł, 1/2 str. 80 zł, 1/3 str. 45 zł, 1/4 str. 25 zł, 1/5 str. 15 zł. Na I. str. okładki 100%, na II. i IV. str. 50%, na III. str. 30% dopłaty. — Artykuły opisowe z dopłatą 100%. — Dostarczenie kliszy autypij z wyrażnych fotografii po 14 groszy za cm². W Gdańsku obowiązują powyższe ceny w guldenach. Ogłoszenia z zagranicy oblicza się w markach niemieckich. W wydaniach specjalnych obowiązuje taryfa inna. Miejscem wykonania zleceń i zapłaty jest Poznań; w kwestjach spornych miarodajny jest Sąd Grodzki (Okręgowy) w Poznaniu. Na wypadek skargi sądowej, nadzoru sądowego lub konkursu przyznane rabaty upadają. Konto czekowe P. K. O. w Poznaniu Nr. 202-796.

Bagier

kubelkowy o wydajności efektywnej 30–40 m³ na godzinę używany kupię. Zgłoszenia pod „Bagier” nr. 8566 do administracji „Rynku Metalowego i Maszynowego”.

Kupię

POMPE HYDRAUL.

ręczną na 300 Atm. w dobrym stanie. Oferty z ceną pod nr. 8568 do adm. „Rynku Metal. i Maszyn.”

Potrzebna

dla racjonalnej obróbki kół pasowych do średnicy 3000 mm

bardzo silna 8588 tokarka końcowa

Oferty z wymiarami średnicy wrzeclona napędowego, średnicy i wagi tarczy tokarskiej, ilości suportów, wagą ogólną i potrzebną powierzchnią dla ustawienia p. a.

BENN - BIELSKO

Do wyrobu dykt poszukujemy używanej, dobrze utrzymanej

łuszczarki (Schael- maschine) szerokości do 160 cm.

Łaskawe zgłoszenia uprasza się do administracji „Rynku Metalowego i Maszynowego” pod nr. 8590.

Stare płyty akumulatorowe, szlam, i wszelkie stare metale

kupuję

T. Bielawski, Poznań,

Bukowska 33. — Telefon 6418. 8062

Kupię **tokarnię pociagowa**

4,5 mtr. długą, wysokość w kernerach 400 cm. Zgłoszenia do administracji „Rynku Metal. i Maszyn.” pod nr. 8579.

Maszyny i aparaty do wyrobu **ślatek malarzowskich** w dobrym stanie kupię. Oferty pod nr. 8506 do Adm. „Rynku Met. i Maszynowego”