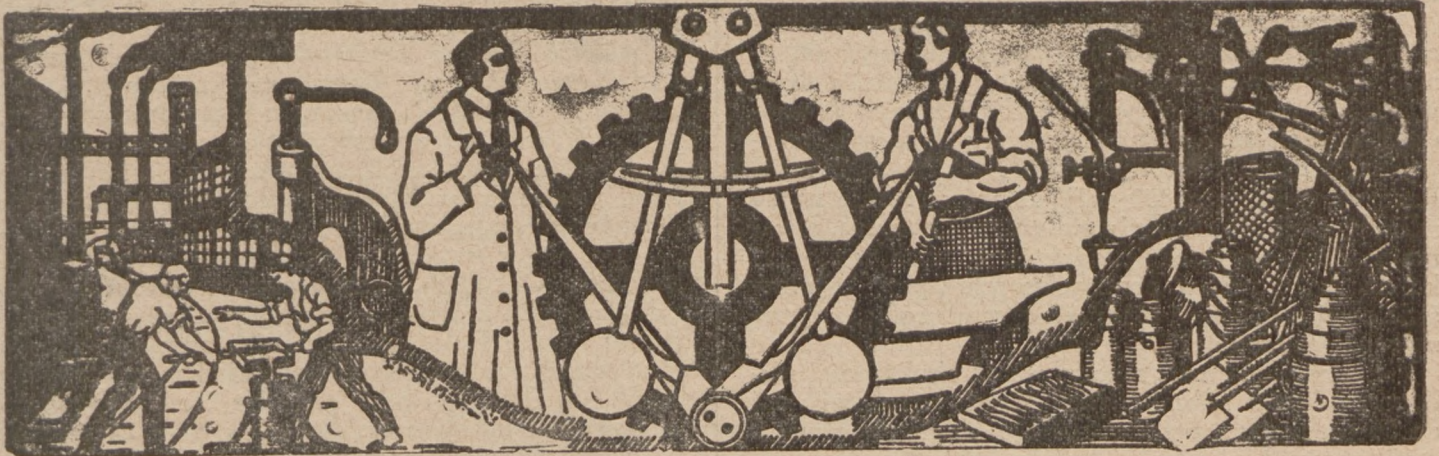


RYNEK METALOWY i MASZYNOWY

STAŁE DODATKI:

„ELEKTRO- I RADJOTECHNIKA” ♦ „POSTĘPY W PRZEMYŚLE” ♦ „DZIAŁ SAMOCHODOWY” ♦ „HANDEL I PRZEMYSŁ ROWEROWY” ♦ „DZIAŁ BUDOWLANY, DRZEWNY I CERAMICZNY” ♦ „DZIAŁ MASZYN ROLNICZYCH”



Nr. 11

Poznań, 15 marca 1930

Rok X

PRZEDPŁATA

kwartalna 4½ zł. + 40 gr. za dostawę franko w dom.

REDAKCJA i ADMINISTRACJA
POZNAŃ, WIELKA 10. - TEL. 2277

Tygodnik abonować można na wszystkich pocztach w Państwie Polskiem.

Ceny ogłoszeń i inne warunki zamieszczone są na stronie ostatniej.

Treść N-ru 11: Twarz a maska genewskiego projektu t. zw. rozejmu celnego, *Henryk Grudziński*. — Ogólny spadek cen metali, surowców przemysłowych i artykułów żywnościowych, *Battaglia Roman*. — Polskie żelazo dla rosyjskiego chłopca. — Sytuacja na rynku metali. — Państwowy fundusz eksportowy. — Kronika gospodarcza. — Upadłości i odroczenia wyplat. — Wśród wydawnictw. — Zapytania. — Z życia placówek przemysłowo-handlowych. — **POSTĘPY W PRZEMYŚLE**. — **DZIAŁ SAMOCHODOWY**. — **HANDEL I PRZEMYSŁ ROWEROWY**. — **ELEKTRO- i RADJOTECHNIKA**. — **DZIAŁ MASZYN ROLNICZYCH**. — **DZIAŁ BUDOWLANY, DRZEWNY I CERAMICZNY**. — Przetargi — Submisje — Licytacje.

Twarz a maska genewskiego projektu t. zw. rozejmu celnego

Albo — albo fantomu pacyfistycznego i proniemieckiej kapitalizacji Youngowskiej. — Niejedną wojnę rozpoczęto na dobre właśnie po wywieszeniu białej chorągwi.

Świadcami powyższego jesteśmy w obecnej chwili, tak odnośnie „rozbrajających” — w swej naiwności politycznej — *morskich rokowań* londyńskich, jak najmniej wobec dokonanego już *faktu fiaska* toczących się formalnie nadal jeszcze pięknych słów nad *jeziorem Lemańskim*, mających zabezpieczyć ludzkości istotnie niezbędną **LIBERALIZACJĘ OBROTU TOWARÓW** między państwami i *naprawę wadliwego podziału* aparatu przemysłowego.

Opadła nareszcie maska fantomu pacyfistycznego na Briandowskim karnawale wraz z całym szabernakiem *paneuropejskich i pańswiatowych blażeństw*, a odsłoniła złośliwie wykrzywione oblicze *jedynie wszechświatowego EGOIZMU GOSPODARCZEGO*.

Pozostała, w najlepszym wypadku, wypowiedziana przez min. Kwiatkowskiego w dniu 19. 2. br. na *plenum konferencji genewskiej* „postna” „wiara w możliwość rozwiązania wspólnych trudności gospodarczych na drodze *kooperacji międzynarodowej*”.

Nie mogła udać się ta próba przesunięcia *zagadnienia celnego* „z płaszczyzny **SUWERENNOŚCI narodowej** do dziedziny *suwerenności międzynarodowej*”, jak słusznie przewidział nasz drugi reprezentant na owej konferencji genewskiej, dr. Franc. *Doleżal* (zob. „Polska Gospodarcza” z 15. 2. br.) Owa fikcyjna akcja rzekomego *solidaryzmu ekonomicznego* była płaszczykiem, pod którym krył się i kryje *anglosasko-niemiecki egocentryzm* i wogóle *typowy powojenny atak „OBCYCH AGENTUR”* przemysłowo - kapitalistycznych, skierowanych w pierwszym rządzie na państwa tego rodzaju, jak Polska, niedostatecznie uprzemysłowione i niezaradne, — nie mówiąc już o widocznych dla każdego ekonomisty, *zasadniczych fałszywych podstawach całego postawienia problemu*.

Edycja genewska myśli *koncentracji gospodarczej świata* zgóry została scharakteryzowana jako *krótkowzroczna i oportunistyczna*, przez tego rodzaju znawców, jak *Cassel*, który same trudności w *obrocie to-*

Świeżo opublikowana praca F. Krzywickiego „Światowa polityka celna“ (Warszawa, 1930), nietylko jaskrawo oświetla całą tę obłudną grę „Starego Świata“ lecz i liczbowo otwiera nam oczy, że w najlepszym wypadku możemy dążyć do formalnej unifikacji i to tylko w zakresie polityki komunikacyjnej, walutowej i wytwórczej, a wszystko inne musimy pozostawić bilateralnym umowom o jakości przedwojennej i POROZUMIENIOM PRYWATNYM tego rodzaju, jak ostatnio polsko-niemiecka umowa zbożowa.

Wszystkie inne dążenia, utopistyczne świadomie lub nieświadomie, nietylko nie pomogą, lecz zaszkodzą.

Najlepszym dowodem tego jest gorączkowy pośpiech prawie wszystkich państw europejskich w PODNIESIENIU CEŁ, niby to POD GROŹBĄ TRAKTATU celnego, a w gruncie rzeczy jako całkiem mile widziany płaszczyk dla zamaskowania i przyspieszenia własnych egoistycznych celów.

Jedyną dobrą stroną tego „dyplomatycznego“ bankietowania w Genewie pod płaszczykiem „Rozjemcy Celnego“, jest chyba to, że nawet W POLSCE NASTĄPIŁO OTRZEŹWIENIE — że przekonujemy się coraz bardziej o, naturalnej zresztą, niewdzięczności świata, że nie mamy co liczyć na jakikolwiek sentyment kapitału międzynarodowego wobec Polski jako przedmurza Europy, w najlepszym wypadku cieszyć się możemy z przydzielenia nam roli BUFORU WOBEC BOLSZEWJI — z przewidzianym końcowym efektem teatralnym... „der Mohr kann gehen!“

* * *

Nie dojrzał jeszcze świat do „WIECZNEGO POKOJU“ Kantowskiego, ani pacyfizmu naszego króla Stanisława Leszczyńskiego, bo kieruje światem, więcej niżeli kiedykolwiek w dziejach ludzkości wszechmocny egoizm gospodarczy, którego „OBCE AGENTURY“ SILNIEJ DZIAŁAJĄ W ŻYCIU GOSPODARCZYM, NIŻELI NA TERENIE DZIAŁAŃ WOJENNYCH.

Henryk Grudziński.

Ogólny spadek cen metali, surowców przemysłowych i artykułów żywnościowych

W ciągu całego ub. roku na światowych rynkach występuje w całej pełni zjawisko obniżania się cen metali, surowców przemysłowych i niektórych produktów żywnościowych. Zjawisko to spowodowane zostało ogólną nadprodukcją, występującą w głównych dziedzinach wydobycia i wytwórczości omawianych artykułów. Zniżka cen, obejmująca rynki całego świata, równocześnie odbywa się w tak silnym stopniu, że zagraża wybuchem światowego przesilenia gospodarczego. Nie wdając się w rozważania następstw zniżki, chcemy jedynie stwierdzić rozmiary procesu zniżkowego. Z pośród metali zniżka objęła przede wszystkim srebro, miedź, cynę i cynk. Z pośród surowców przemysłowych bawełnę, wełnę, jedwab i kauczuk. Z pośród artykułów żywnościowych zboże, cukier, kawę, kakao, wino itd.

Tak np. notowania cen hurtowych artykułów żywnościowych we Francji wykazują poważną zniżkę. Zboże notowano na najniższym poziomie w roku 1928 — 150, podczas gdy najwyższy poziom osiągnięty w ub. roku wynosił 163, a w dniu 31 grudnia ub. roku notowano zboże 136.50. Cena kakao spadła z najniższego poziomu roku 1928 — 362.50 do 335 z końcem grudnia ub. roku. Cena kawy spadła z najniższego poziomu z roku 1928 — 436.50 do 245 z końcem grudnia ub. roku. Cena wina ze 160 do 110.

Zniżka cen kawy szczególnie dała się odczuć Brzyli — temu światowemu dostawcy kawy. W kraju tym oddawna zapoczątkowano t. zw. proces waloryzacji kawy polegający na tem, że w latach pomyślnych zbiorów nadwyżki produkcji przechowuje się w składach, przyczem zbywa je się na rynku w odpowiednim momencie, a w międzyczasie zapasy kawy służą jako zastaw pod zaciągane przez producentów pożyczki. Obecnie jednak — jak się okazuje — waloryzacja okazała się bezsilną, co pociągnęło za sobą zniżkę cen hurtowych kawy o około 100 proc.

Co dotyczy cen jedwabiu, to spadły one na rynkach francuskich w ciągu roku 1929 z 320 do 270. Ceny bawełny z 667 do 565. Ceny wełny z 1.710 do 1.030. W końcu ceny kauczuku obniżyły się od 15.60 do 9. Silna zniżka kauczuku dotknęła producentów

tego artykułu, którzy też usiłowali przy współdziałaniu rządu angielskiego reagować przeciwko procesowi zniżkowemu. Już przed kilku laty plan Stevenson'a ograniczyć miał produkcję. System ten jednak wkrótce porzucono, gdyż z jednej strony skonstatowano poważne nadużycia, z drugiej plantatorzy holenderscy nie poddali się ograniczeniom, a w końcu przeciwko restrykcjom produkcji wypowiedzieli się konsumenci amerykańscy, co groziło w rezultacie nawet założeniem nowych plantacji.

Co dotyczy miedzi, to cena tego artykułu zniżkuje stale od roku 1917, kiedy osiągnęła poziom 125 funt. szt. Ostatnio cena miedzi utrzymywała się od roku na poziomie 71 ft. szt. Cena ołowiu z końcem ub. roku wynosiła 23 ft. szt., podczas gdy w roku 1928 wynosiła przeszło 21, ale natomiast w roku 1927 przeciętna cena wynosiła 24½ ft. szt., a w roku 1925 aż 35 ft. szt.

Cynk notowano w Londynie z końcem ub. roku 19 ft. szt. 16 szyl., zaś z końcem 1928 — 26 ft. szt. Zniżka, jak widzimy, jest więc poważna. Staje się ona kolosalną, kiedy porównamy tę cenę z najwyższą ceną notowaną w roku 1916 — 74 ft. szt., a nawet z przeciętną ceną z roku 1926 — 44 ft. szt. i ceną z roku 1927 wynoszącą 28½ ft. szt. Ceny powyższych metali rozumieją się na tonę wagi 1.016 kg.

Historja walki ze zniżką cen cynku jest wysoce interesująca. Wskutek utworzenia międzynarodowego kartelu cynkowego ceny cynku podnoszą się w ciągu drugiego półrocza 1928 z 24 do 27 ft. szt. Kartel cynkowy po porozumieniu się z producentami amerykańskimi zawarł konwencję reglementacyjną i ograniczającą produkcję od dnia 1 stycznia 1929. Kartel przewidywał wówczas utrzymanie się cen cynku na poziomie 27 ft. szt. Prognozyki kartelu, jak wyżej widzieliśmy, nie spełniły się, wobec obniżenia się cen cynku do przeszło 19 ft. szt. mimo, że kartel zdecydował w lipcu ub. roku zwiększenie ograniczenia produkcji z 5 do 10 proc. Już w październiku widoczne było niepowodzenie posunięć kartelu, który dążąc do wyżki cen cynku, doczekał się ich zniżki.

Nielepiej przedstawiała się sytuacja w produkcji cyny. Z końcem ub. roku notowano cynę 175 ft. szt.,

podczas gdy z końcem 1928 — 226 ft. szt., a w roku 1927 przeciętnie 289. Wobec niżkowej tendencji cen rozpatrywano możliwość ograniczenia o 10 proc. wydobycia tego minerału. Naskutek tej wiadomości ceny zwyżkowały. Krótko jednak trwało wzmocnienie, gdyż z końcem listopada ub. roku zdecydowano, że ograniczenie trwać będzie jedynie w hutach, które przerabiać będą 90 proc. otrzymanego minerału, resztę zaś będą tymczasowo magazynować.

Jak więc widzimy, walka prowadzona na całym niemal odcinku towarowym ze niżką cen nie była nigdzie w możności jej zapobiec. Stoimy wobec żywiołowego zjawiska o niezwykle silnem napięciu. Wydaje się nie ulegać wątpliwości, że będąc następstwem przesylenia rynków, nie mogło być ono usunięciem bez radykalnych zmian w strukturze gospodarczej świata, pociągających za sobą ogólne zwiększenie konsumpcji. *Battaglia Roman.*

Polskie żelazo dla rosyjskiego chłopca

Transakcja hut górnośląskich na 50 milionów złotych.

Polskie huty żelazne otrzymały od Sowietów poważne zamówienia, głównie na żelazo sztabowe i blachę.

Uzyskanie tych zamówień jest owocem kilkuletniej pracy nad zdobyciem rynku rosyjskiego. Mimo, że huty polskie są dla eksportu do Rosji położone korzystniej, niż konkurujące z nimi hutnictwo niemieckie i czeskie, Sowiety lokowały dotychczas głównie ze względów politycznych, zamówienia swoje przede wszystkim w przemyśle niemieckim, pozostawiając dla Polski tylko to, co się w Niemczech umieścić nie dało.

Ujawniające się w ostatnich czasach naprężenie stosunków politycznych sowiecko-niemieckich sprawiło jednak, że w roku bieżącym Sowiety ułożyły swoje zamówienia tak, jak to dyktowały czysto kupieckie względy.

Polski przemysł hutniczy, którego poziom techniczny nie ustępuje zagranicy, jak o tem świadczy np. eksport rur do Stanów Zjednoczonych, odniósł obecnie walne zwycięstwo nad konkurentami.

Zawarte umowy opiewają na sumę stu kilkudziesięciu tysięcy ton, a oczekiwane jest dalsze powiększenie zamówienia.

Lwiej części dostaw, które już zostały rozpoczęte a mają trwać do połowy przyszłego roku, podjęła się huta Bismarcka, najpotężniejszy u nas koncern hutniczy.

O rozmiarach transakcji świadczy to, że huty górnośląskie codziennie, w ciągu prawie całego roku, wysyłać będą do granicy rosyjskiej całkowity pociąg naładowany żelazem i blachą.

Od granicy rosyjskiej natomiast mniej więcej dwa razy na tydzień przybywać będą na Górny Śląsk po-

ciągi z rudą rosyjską, która dla naszego hutnictwa stanowi wartościowy surowiec.

Wartość otrzymanych zamówień przekracza 50 milionów złotych, nie jest więc bez znaczenia i dla naszego bilansu handlowego. Nic dziwnego zatem, że przy tym rozmiarze transakcja, o której mowa, była prawdziwą sensacją dla niemieckich i czeskich kół przemysłowych.

Mimo niskie ceny i kredytu przekraczającego rok, zawarcie transakcji ze Sowietami ma dla naszego hutnictwa poważne znaczenie, przypada bowiem na okres, kiedy wskutek osłabienia koniunktury wewnętrznej huty stały pod grozą konieczności ograniczenia produkcji. Tę właśnie okoliczność wyzyskały zresztą Sowiety dla obniżenia cen i uzyskania dłuższego kredytu.

Dzięki importowi z Polski, każde gospodarstwo chłopskie w Sowietach otrzyma w bieżącym roku o 3 kilogramy żelaza więcej, co oczywiście nie pozostanie bez wpływu na poziom rosyjskiego rolnictwa.

*

Weksle sowieckiej misji handlowej, uzyskane przez koncern metalurgiczny górnośląski, za wywóz żelaza do Sowietów na ogólną sumę 50 milionów złotych, zostały częściowo zdyskontowane w Banku Polskim, częściowo w Banku Gospodarstwa Krajowego. Zainteresowane firmy pertraktują obecnie z grupami finansowymi w Anglii i Holandji o ulokowanie reszty weksli w wysokości ponad 25 milj. zł. zagranicą, przy czem transakcja ta, o ile dojdzie do skutku, przekroczyć ma wartość 50 milj. zł.

W obecnej chwili toczą się rokowania o ewentualne powiększenie zamówień sowieckich na żelazo.

Sytuacja na rynku metali

Sytuacja na rynku miedzi i elektrolitu. — Przed utworzeniem światowego kartelu cynkowego. — Światowe rynki metali.

Kryzys, jaki przechodzi od kilku miesięcy rynek surowców przemysłowych, nie doznał żadnego odprężenia. Wszelkie wysiłki, poczynione w kierunku ożywienia obrotów i poprawienia widoków na przyszłość przez ograniczenie produkcji, nie dały dotychczas pożądaných wyników.

Tendencja niżkowa wzmocniła się nawet jeszcze w ubiegłych tygodniach i dotyczyła w pierwszym rzędzie cynę i cynk, pozostawiając na uboczu miedź, której cena podniosła się ostatnio z 70 funtów za tonę z początku listopada r. ub. na ok. 75 funtów z początku bież. miesiąca, podczas gdy ceny za elektrolit utrzymywały się na poziomie 18 cent. za funt ang.

Zwyżka rynkowa na rynku miedzi nie była zresztą długotrwałą, ponieważ warunki zbytu tego metalu niewiele różnią się od warunków, w jakich odbywa się zbyt innych metali. Zaznaczyć bowiem tutaj należy, że zapotrzebowanie na miedź było bardzo skromne, ponieważ konsumenci nabywali metal ten jedynie dla pokrycia bieżących potrzeb, nie czyniąc ponadto żadnych większych zapasów składowych. Dlatego też pomimo znaczne pomniejszenie produkcji miedzi w Ameryce, a w szczególności w okresie drugiego kwartału r. ub., zapasy miedzi wzrosły w grudniu roku ubiegł. do 171 320 ton. Tak znaczny wzrost znajduje swoje uzasadnienie przede wszystkim w zmniejszeniu

zapotrzebowania na rynku wewnętrznym, poza tem dominującą rolę odgrywał tutaj spadek eksportu miedzi z 165 800 t. w marcu r. ub. na 93 800 ton w grudniu r. ub.

Wprawdzie wykazywał styczeń r. b. pewne ożywienie na rynku zbytu, lecz było ono niezbyt wyczuwalne, ponieważ w tym samym czasie wzrosły również zapasy miedzi, o czym zresztą wyżej już wzmiankowaliśmy. Widzimy zatem, że w opisanych warunkach widoki na rynku miedzi nie są mimo poprawa kursu zbyt korzystne. Notowania na miedź są bowiem sztucznie podtrzymywane przez związek importerów miedzi, który kontroluje w zasadzie całość produkcji amerykańskiej. Ostatnia zwyczajka tego metalu znajduje się w ścisłym związku z akcją wspomnianej organizacji, która normuje już od początku swego utworzenia, czyli od listopada 1926 r. ceny elektrolitu na rynkach wewnętrznym i eksportowym Ameryki.

Pertraktacje w sprawie odrodzenia kartelu cynkowego weszły w nową fazę. W pierwszych dniach marca r. b. spodziewany jest zjazd w Paryżu europejskich producentów cynku. Po tej konferencji ma nastąpić druga konferencja z udziałem Amerykanów. Na tej drugiej konferencji przedmiotem obrad ma być porozumienie w kwestjach następujących: czasu trwania kartelu, który europejscy producenci chcą rozciągnąć na trzy lata, Amerykanie — na jeden rok, oraz utworzenie biura sprzedaży. Porozumienie w sprawie ograniczenia produkcji cynku już osiągnięto, ma ona być mniejsza o 10 do 15 proc. w stosunku do 1929 r.

Rozpatrując sytuację na światowych rynkach metali w okresie ostatnich kilku lat, zauważamy przede wszystkim, że wszystkie metale z wyjątkiem miedzi elektrolitycznej wykazują spadek kursów, o czym świadczy poniższe zestawienie kursów, notowanych w Londynie z końcem 1928 i 1929 r. (Ceny podajemy w £ za tonę.)

	Koniec 1928	Koniec 1929
Miedź elektrolityczna	77,5	83
Miedź zwykła standardowa	74,12	68
Cynk	26,17	19,7
Ołów	22	21,1
Cyna	225	178,3

Z powyższych liczb widzimy, że spadek cen wynosi:

dla cynku	27 proc.
dla cyny	22 proc.
dla miedzi standardowej	9 proc.

Poza tem widzimy pewną stabilizację dla ołowiu i 8 proc. wyższkę dla miedzi elektrolitycznej.

Państwowy fundusz eksportowy

Na rynku krajowym producentom danej branży jest stosunkowo łatwiej skartelizować się i ograniczyć dobrodziejstwa kredytowe szafowane odbiorcom, aniżeli dojść do międzynarodowego porozumienia wytwórców danej gałęzi przemysłu. Oprócz bowiem kwestyj ściśle gospodarczych działa w płaszczyźnie handlu światowego szereg innych czynników raczej politycznej, niż ekonomicznej natury.

Dlatego kierownicy gospodarstw krajowych Europy muszą się liczyć z koniecznością udzielania długich, tanich i nieraz ryzykownych kredytów przy eksporcie; muszą liczyć się z tą koniecznością jako z faktem trudnym do usunięcia. A ponieważ często kredyty eks-

FRANZ STIASNY

WIEN I., Annagasse nr. 1

Generalna reprezentacja na Polskę Zakładów
Lak- Vernis- u. Verffabrik

SATURNUS

ALKMAAR (Holland)

Lakier do blachy

pierwszorzędne specjalności, niezrównane i świetnie zaprowadzone w kraju i zagranicą.

Lakier srebrny

umożliwiający sztancowanie bez natłuszczania, nadający powierzchni wysoki połysk.

Lakier do puszek

na konserwy, najlepsza kwasoodporna powłoka.

Emalje na blachy

do sztancowania o najczystszej tonacji barw.

Lakier plakatowy

odporny na wpływy atmosferyczne.

Prócz tego:

8272

Biała blacha

na opakowania, puszki do konserw, korki koronne.

Czarna blacha

na opakowania, plakaty i t. p.

Żelazo taśmowe

czysto wywalcowane i uszlachetnione dla wszystkich celów.

Blachy aluminiowe

folja aluminiowe, blachy stalowe i t. p.

Prosimy zażądać opróbkowanej oferty!

Sytuacja na światowych rynkach metali stanie się bardziej wymowną, o ile uwzględnić porównanie przeciętnych cen za okres ostatniego pięciolecia. Poniżej podajemy dotyczącą tabelkę porównawczą, w której ceny podane zostały jako przeciętne w £ za tonę.

	Miedź	Cynk	Ołów	Cyna
1925	61,1	36,3	37,1	261,1
1926	58	34,2	32,9	291,3
1927	55	28,9	25,1	289,1
1928	63,1	25,5	22,9	227,4
1929	75,4	24,2	22,9	203,3

Z liczb powyższych wynika, że nawet biorąc ceny przeciętne, zauważamy ciągly spadek cen wskazanych metali, wyłączając ceny miedzi.

portowe są ciężkie dla jednego eksportera, przychodzi mu z pomocą państwo, które, zainteresowane w rozwoju wywozu, udostępnia mu tanie źródła kredytowe i przyjmuje na siebie część ryzyka wynikającego z transakcji.

W Polsce, kraju o rzadkim i drogim kredycie, zagadnienie finansowania eksportu oddawna należało do rzędu najbardziej palących, bo niemożność konkrowania z zasobniejszymi w środki finansowe współzawodnikami bardzo poważnie utrudniała aktywizację wywozu.

Niedawno temu Rada Naczelna Zrzeszenia Związków Przemysłowych zachodniej i południowej Polski

powieło wśród innych rezolucyj również i uchwałę, w której domaga się rozbudowy systemu pomocy dla eksportu m. in. przez udostępnienie życia gospodarczemu kredytów eksportowych. Życzeniu temu, najprawdopodobniej, stanie się zadość. Mianowicie dnia 5. ub. m. Rada Ministrów uchwaliła i wniosła do sejmiku projekt ustawy o utworzeniu państwowego funduszu eksportowego w wysokości 60 milj. zł., administrowanego przez Bank Gospodarstwa Krajowego.

Fundusz zużytkowany będzie przede wszystkim dla udzielania kredytów krótkoterminowych, oprocentowanych ulgowo dla handlu eksportowego przy normalnych poza tem zabezpieczeniach bankowych. Dalej przy pomocy funduszu stworzony będzie podkład pod wystawione na zlecenie rządu gwarancje wobec związków eksportowych do wysokości połowy wartości wywożonego towaru, a to ze względu na konieczność zmuszenia eksporterów do wyższego współryzyka, aby w ten sposób zapobiec transakcjom lekkomyślnym. Następnie fundusz gwarantować będzie operacje eksportowe, finansowane przez banki, przy

udzielaniu zaś poręki fundusz pokryje ewentualne straty w razie niewypłacalności bądź eksportera, bądź importera, zachowując oczywiście regres do strony importującej i eksportującej. Wreszcie fundusz zagwarantuje operacje instytucyj, zajmujących się asekuracją kredytów eksportowych.

Sześćdziesiąt milionów złotych to fundusz nie olbrzymi, ale lepszy on, niż fundusz 2-miljonowy komisji międzyministerjalnej do popierania wywozu! Zresztą, jeśli doświadczenia będą dobre, będzie można fundusz zwiększyć, bo to, że obecna jego wysokość równa się — oczywiście proporcjonalnie do sumy eksportu — funduszom Anglii, Niemiec, Belgii i Francji, to nie argument przeciwstawiający się dostosowaniu pomocy finansowej do potrzeb naszych eksporterów, których niezamożność przecież bije w oczy, jeśli się ma na uwadze zdolność kredytową wielkich kupców i banków Zachodu.

A więc, lepszy rydz... Byleby gestja Banku Gospodarstwa Krajowego była wystarczająco elastyczna i odpowiadała potrzebom handlu!



Kronika gospodarcza



CLA KONWENCYJNE NA MASZYNY W KRAJU NIEWYRABIANE NIE BĘDĄ W TRAKTACIE PRYZNANE.

W związku z wiadomością, jaka ukazała się w „Rzeczypospolitej“ z dnia 26 lutego br. o przyznaniu jakoby przez Polskę w toku toczących się obecnie rokowań handlowych z Niemcami cel konwencyjnych na maszyny w kraju niewyrabiane, Ministerstwo Przemysłu i Handlu komunikuje, że zgodnie z charakterem negocjowanej umowy handlowej „Umowa Handlowa beztaryfowa“ dla konwencyjne na maszyny w kraju niewyrabiane nie będą w traktacie przyznane.

Natomiast ma być przyznana klauzula największego uprzywilejowania w dziedzinie autonomicznie stosowanych ulg celnych. Nadto strona polska wyraziła zgodę, aby wykaz maszyn w Polsce niewyrabianych, ułożony na wspólnych konferencjach przemysłowców metalowych polskich i niemieckich, był brany pod uwagę przez Ministerstwo Przemysłu i Handlu przy stosowaniu ulg celnych. Wykaz taki zastąpiłby dotychczasowe indywidualne badanie każdego wypadku co do niewyrabialności maszyny w kraju, ale nie przesądzałby w niczem zastosowania ulgi celnej, które w dalszym ciągu uzeleźnione byłoby od naszych przepisów autonomicznych.

ZAMIAST WĘGLA GAZ ZIEMNY.

Zarząd Gazowni Miejskiej w Warszawie, wobec opornego stanowiska koncernów węglowych, które pomimo bardzo wygodny i poważny odbiorca, jakim jest Gazownia Warszawska, nie dają żadnych ustępstw na węglu, stanowiącym podstawowy surowiec do wytwarzania gazu, wydelegowała do Zagłębia Boryslawskiego wicedyrektora gazowni inż. St. Torzewskiego, w celu doprowadzenia do skutku częściowego zastąpienia węgla skroplonym metanem, który byłby dostarczany w odpowiednich cysternach do gazowni na Woli.

POŻYCZKA DLA HUT POLSKICH.

Zarząd Syndykatu Hut Polskich prowadzi rokowania z grupą banków krajowych i zagranicznych o pożyczkę w wysokości trzech milionów dolarów na sfinansowanie eksportu hut polskich w roku bieżącym.

Sfinansowaniem tej pożyczki ma się zająć kilka banków szwajcarskich, dwa niemieckie banki na Górnym Śląsku i francusko-polski bank w Paryżu.

NOWY SZYB NAFTOWY W MAŁOPOLSCE.

Nasz przemysł naftowy w miarę stopniowego wyczerpania się złóż naftowych zagłębia Małopolski Wschodniej rozpoczyna poszukiwania w innych częściach kraju, zwróciwszy szczególną uwagę na Małopolskę Zachodnią, datą jeszcze eksploatowaną bardzo mało. Tereny owe według przypuszczeń geologów mają obfitować w pokłady niezbyt może bogate, ale stosunkowo płytkie, a więc w eksploatacji tańsze.

Przewidywanie te zdają się sprawdzać. Według ostatnich wiadomości w Lipinkach (Małopolska Zach.) dowieziono w tych dniach stosunkowo płytki szyb, którego wydajność sięga pół wagonu ropy dziennie. W razie ustalenia wydajności na tym poziomie, należałoby ów szyb uważać za dobrą zdobycz naszego przemysłu naftowego.

HARDMUTH OTWIERA FABRYKĘ W KRAKOWIE.

Jak donosi krakowski korespondent „Gazety Handlowej“, znana światowa fabryka ołówków Hardmutha przystąpiła do uruchomienia w Krakowie własnej fabryki ołówków. Prace w tym kierunku są już dość daleko posunięte.

Będzie to pierwsza fabryka Hardmutha, który dotychczas posiadał światowej sławy zakłady w Budziejowicach w Czechosłowacji. Fabryka polska obliczona będzie na dużą skalę i w programie jej będzie również eksport ołówków poza Polskę.

ZAPASY WĘGLA KAMIENNEGO.

Ponad 100 000 000 000 ton węgla kryje ziemia na obszarach Polski, a ponieważ rocznie wydobywamy około 50 milionów ton, zapasy te wystarczą na 2 000 lat. Ilość węgla na całej ziemi obliczają uczeni na 7 400 000 000 000 ton, z czego na Amerykę Północną przypada aż 69 proc. Ponieważ należy przypuszczać, że zużycie węgla w przyszłych dziesięcioleciach raczej się zmniejszy, a jeżeli powiększy technika bowiem w przyszłości korzystać będzie w większej mierze z ciepła promieni słonecznych — więc węgla starczy na 5 do 10 000 lat.

Aż do tego czasu znajdziemy wiele nowych źródeł energii.

WZROST BOGACTW STANÓW ZJEDN.

O szalonym wzroście bogactw Stanów Zjedn. świadczą wymownie sprawozdania Ministerjum Skarbu. Wzrost dochodów mieszkańców Stanów Zjedn. wyniósł w r. 1928 (podatek dochodowy za ten rok płacono w r. 1929) wzrósł o 2 miliardy dol., dochodząc do sumy 24 625 500 000 dol. Dwadzieścia cztery osoby zeznały, że ich łączny dochód roczny wynosił 242 238 000 dol., czyli po przeszło 10 milionów dol. na osobę. Podatek dochodowy tych dwudziestu czterech osób wynosił 35 milionów dolarów. Oprócz tego 11 osób przyznało się do dochodu po przeszło 5 milionów. Do klasy osób, mających po przeszło milion dol. dochodu rocznego, należało 496 ludzi. — Każdy mieszkaniec Ameryki płaci podatek dochodowy, jeśli ma więcej niż 1 500 dolarów rocznego dochodu, gdy jest bezżenny, albo więcej niż 4 tys. dolarów, jeśli jest żonaty. Na 115 milionów mieszkańców w Stanach Zjedn. przeszło 4 miliony osób płaciło w ub. roku podatek dochodowy. W sumę 24 i pół miljarda dolarów ogólnego dochodu obywateli amerykańskich, wliczonych jest 10 miliardów dolarów, zarobionych jako płace robotnicze i urzędnicze.

Uczcijcie tegoroczne uroczystości T. C. L. nabywaniem odznak jubileuszowych T. C. L.

Tow. Akc. Przemysłu Metalurgicznego

w Polsce

RADOMSKO

Adres telegr.: „Metal“ — Telefon nr. 22.

wyrabia:

DRUT żelazny i stalowy ciągnięty, miedziowany, ocynkowany, dla telegrafów i telefonów, w kręgach i prętach, drut kolczasty i skobelki.

GWOŹDZIE druciane kwadratowe, okrągłe i fasonowe.

LINY stalowe wydobywalne, pochylne, prowadzące, niosące, ciągnące, dla podnośników i dźwigów, dla przekładni.

SPRĘŻYNY meblowe z końcami prostymi, zakręcanymi i zapinanymi.

KLAMERKI stalowe do bel.

NITY saskie, bednarskie, blacharskie, kotłowe, do zbiorników, do krat, do okrętów, do zawias.

WKRĘTKI żelazne i mosiężne do drzewa i do metali, wkrętki kute, śruby do krzesel.

SZPADLE I ŁOPATY stalowe, mofycki, skrobadła i tłuczki.

WIDŁY stalowe do siana, do nawozu, do koks, do buraków, do kartofli, kopaczki i dziabki.

KONSTRUKCJE żelazne, jako to: budynki fabryczne, hale maszynowe, szkielety wież kościelnych, dachy, mosty, zbiorniki, pomosty, specjalne wagony do piasku 15-0 tonowe i mniejsze, kolejki przenośne, zwrotnice kolejowe, rozjazdy i zwrotnice tramwajowe, wagoniki, kolejki napowietrzne, dźwigi i krany.

PRODUKCJA UBOCZNA:

siarczan żelaza, cynk skawalony, popiół cynkowy.

4069

7806k

Bracia Lilpop, Szulc i S-ka

Sp. z ogr. odp.

dawniej SIEREDZKI & SZULC

Centrala Maszyn i Narzędzi

Rok założenia 1904

Telefon 3450 Poznań, Św. Marcin 43 Telefon 3480

Polecają do natychmiastowej dostawy ze składu: Obrabiarki do drzewa i metalu. Maszyny blacharskie. Nożyce i dziurkacze do blachy. Narzędzia pneumatyczne. Pilniki krajowe i zagraniczne. Wszelkie narzędzia Łożyska kulkowe i samosmarujące oraz wszelkie części transmisyjne. Pasy skórzane i z sierści wielbłądziej. Tarcze i wyroby szmerglowe, krajowe i zagraniczne. Artykuły techniczne. Aparaty do spawania. Stal do różnych celów

8414

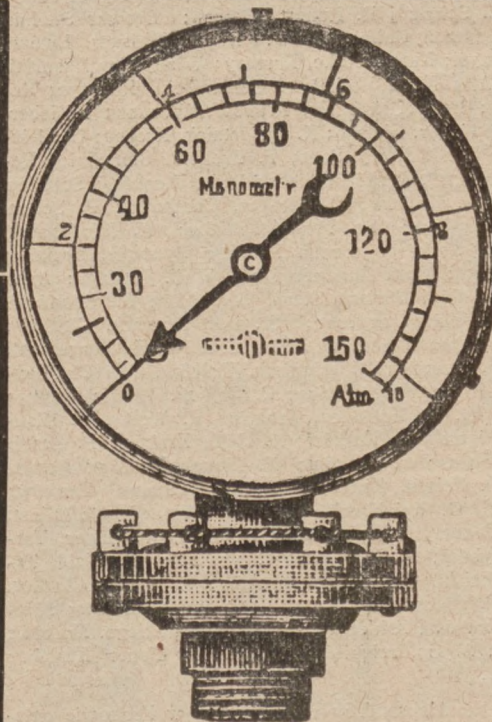
Wszelkie piły do drzewa wyrobu Friedenshütte

Rury gazowe i kotłowe. Oryginalne szwajcarskie łączniki marki + GF +. Armatury, artykuły instalacyjne, śruby i nakrętki

Kierownictwo fachowe.

Usługa sprawna

Ceny umiarkowane



Pasy

skórzane, z sierści wielbłądziej „BALATA”

Armatura

parowa wodociągowa

Metale

łożyskowe, cyna, ołów, rury miedziane

Szczeliwa

do wszelkich kotłów i maszyn

Artykuły miedzarskie

6710

DAMIC & SZULC

Pl. 23 Stycznia 7 - GRUDZIĄDZ - Telefon nr. 24

Tlen i aparaty do spawania

PODATEK OBROTOWY

*W komisji sejmowej wygłoszono mowy
jak zmniejszyć podatek przykry: obrotowy.
Po co o tem gadać? Jeszcze parę latek,
gdy zamrą obroty — skończy się podatek.
Wówczas kupcy sami wznowią tę piosenkę,
bo sami po d a t e k wyciągną swą rękę.*

BIES.

UPADŁOŚCI I ODROCZENIA WYPŁAT

UPADŁOŚCI.

Feiweł Lauterbach, Lwów; Ludomir Z. Kolusz i Ska, Warszawa; Eljasz Koral, Lwów; Włodzimierz Jarosław, Izak Milton, Przemyśl; Markus Dobschütz, Jarosław; Samuel Altmann, Przemyśl; Gerschon Leizer Mosehl, Lipica Dolna; Elka Schnaps, Rohatyn; Georg Wilke, Poznań; Abraham Litmanowicz, Katowice; Stefan Paczkowski, Inowrocław; Jenta i Majer Naner, Rohatyn; Chune Kersch Korke, Lwów; Leizer Bäder, Rohatyn; Józef Wachte, Rohatyn; M. Budzińska, Gniezno; Bronisław Starobrat, Międzychód; Antoni Mroczek, Pelplin; Abraham Perce, Meisels, Lwów; Jakób Münzer, Lwów; Kazimierz Harwich, Toruń; Cecylja Całkowa, Gniezno; „Beta“, fabryka maszyn mlecz., Poznań; Marcin Konaczewski, Toruń; Zygmunt Garten, Rohatyn; Małka Brandwein, Przemyślany; Gitla Reischer, Rohatyn; Chaim Samieta, Lwów; Julja i Stanisława Sokołowski, Lwów; Krause & Jurica, Rybnik; Wład. Dworatzek, Łagiewniki; Warsz. fabryka fosforbronzu, Warszawa; Rolnik, sp. z o. p., Wieluń; Gebr. Draeger, Bydgoszcz; Sisheg Mehr, Lwów; Błaszczyk & Bura, Ostrów; Władysław Brzeski, Gniezno; Eisig Safran, Przemyślany; Wolf Schlessinger, Narajew; Gabriel Żywczak, Lwów; Zygmunt Wiza, Poznań; Stanisław Kujaczyński, Leszno; Antoni Cechman, Poznań; Róża i Ella Schorr, Jarosław; Bracia Szydłowski, Grudziądz; Józef Kojac, Pszów; Jakób Rudner, Przemyśl; Izrael Laufer, Sądowa Wisznia; Kalman Silbermann, Jarosław; Szymon Meller, Brusztyn; Markus i Cilly Weissmilch, Białszowice; Reich & Türckfeld, Brzeżany; Ryfke Margulies, Chodorów; Fani Żwisk, Lwów; Jakób R. Koffler, Lwów; Izydor Jakób Szwarcz, Lwów; E. Schulz i R. Kunert, Poznań; Browar Studnia angielska, Toruń; Szymon Gallat, Lwów; Bracia Hausner, Lwów; Majer Flaumin, Przemyśl; Kurt Liedtke, Kartuzy; Władysław Dziański, Grudziądz; Liber i Atta Hilfer, Rohatyn; Genia Acht, Rohatyn; Salomea Strick, Lwów; Leon Grünbaum, Kraków; Wortman i Bieber, Kołomyja; Samuel Lowinger, Bielsko; K. Cwiertniak, Krosno; G. Kleinmann, Jaworzno; J. Wind, Nowy Sącz; F. Freifeld, Stomniki; „Rekord“, Katowice; „Krakus“, Kraków; Jarosł i Ska, Kraków; Scheller, Wadowice; Rosenstock, Kraków; D. Straker, Chrzanów; P. Schon, Kraków; A. Schon, Kraków; Sz. Fruhs, Kraków; A. Jakubowicz, Chrzanów; M. From, Kraków; Leona Kalmusa Synowie, Kraków; J. Klagsbald, Chrzanów; Dora Matzner i Sz. Wolf, Kraków; Anna Westreich, Kraków; Tilla i Berisch Stern, Chrzanów; St. Słowiński, Kraków; A. i B. Monderer, Brzesko; St. i Z. Stawarz, Chyżów; Ch. Königsberger, Kraków; I. Samueli i Ska, Kraków; B. Borgenicht, Kraków; B. N. Spira, Kraków; D. Windisch, Kraków; C. i Ch. Landau, Brzesko; M. Bochner, Krzeszowice; R. Ehrlich, Wiśnicz Nowy; I. Perlröth, Kraków; G. M. Zollmann, Kraków; R. Wolf i D. Blaugrund, Brzesko; S. Pipersberg, Kraków; A. Gelb, Kraków; P. Leser, Chrzanów; Celnik i Kriescher, Kraków; W. Rickel, Kraków; Roman Wibiral, Kraków; D. Felsen, Kraków; A. M. Neumann, Kraków; R. Hauber, Kraków; O. Reichbach, Kraków; Apropizacja Miast, Kraków; M. Kranz, Przemyśl; B. Bernfeld, Bochnia; W. Offner, Tarnów; H. Ehrlich, Grybów; S. Schwarzbard, Rzeszów; B. Wald, Katowice; S. Schon, Bielsko; I. Wiesen, Kraków; M. i L. Kollender, Lipnica Murowana; P. Fruhs, Andrychów; J. Springut, Bielsko; Józef i Chana Bienenfeld, Kraków; Zakład Przemysłu Szklarskiego, Kraków; M. J. Poss, Kraków; A. Goldschmiedt, Kraków; R. Elzner, Kraków; M. Sternhell, Kraków.

Na ządanie firmy R. Aleksandrowicz i Synowie w Krakowie ogłoszona została upadłość firmy **Seidler i Grosskurth**, dawniej Paul Görge w Bydgoszczy. Zarządcą masy upadłościowej mianowany jest adwokat Nieduszyński z Bydgoszczy. Zgłaszanie wierzytelności wyznaczono do dnia 20 marca r. b.

W sprawie upadłości nad majątkiem firmy Adam Tykarski z Lubawy, wyznaczono wskutek polecenia ugodowego upadłego dłużnika termin ugodowy na dzień 2 kwietnia 1930 o godz. 10-ej przed połudn. w Sądzie Grodzkim w Lubawie (pokój 22).

Dnia 11 lutego b. r. Wydział Handlowy Sądu Okręgowego w Warszawie ogłosił upadłość Sp. Akc. Towarzystwa Rolniczo-Przemysłowego „Zenopol“ z siedzibą przy ulicy Koszykowej Nr. 11. Sędzią Ko-

misarzem masy upadłości mianowano sędziego handlowego Wiercińskiego. Kuratorem adw. Minasowicza.

W rejestrze handlowym Sądu Powiatowego w Rogoźnie zapisano w styczniu b. r. wygaśnięcie firmy „Młyn, Tartak, Olejarnia, Stanisław Kuragowski w Ryczywole“.

ODROCZENIA I ZAWIESZENIA WYPŁAT.

Kupcowi Franciszkowi Kowalskiemu z Ostrowa przedłużono termin wypłat o dalsze 3 miesiące (do dnia 8 czerwca 1930).

Przedsiębiorcy budowlanemu Janowi Mikulskiemu z Gdyni udzielono odroczenia wypłat do 7 czerwca 1930 r. Nadzorcą mianowano inż. Bielawskiego w Gdyni, Szosa Gdańska.

Kupcowie Adolf i Augusta Foersterowie z Lisewa, powiat Wabrzeźno, wnieśli o udzielenie odroczenia wypłat. Celem rozpoznania wniosku wyznaczono termin na dzień 1 kwietnia 1930 r. o godz. 10 przed południem, pokój nr. 2 w Sądzie Grodzkim w Golubiu.

Dnia 4 marca ustanowiono nadzór sądowy nad firmą „Marmury Kieleckie Sp. Akc.“. Sąd Okręgowy w Kielcach udzielił firmie odroczenia wypłat na przeciąg trzech miesięcy od dnia wydania wyroku.

Kupcowi Janowi Kortusowi w Buku (Rynek nr. 3) udzielono odroczenia wypłat do 7 czerwca 1930 r. Nadzorcą sądowym mianowano kupca Franciszka Plute z Buku (Plac Stanisława Reszki 26).

Kupcowi St. Morkowskiemu z Buku przedłużono odroczenie wypłat do dnia 11 czerwca 1930 r.

WŚRÓD WYDAWNICTW

KTO NIE PROWADZI KSIĘGOWOŚCI?

1. Ten kupiec i rzemieślnik, który prowadzi swój interes bez planu i bez myśli przewodniej.
2. Ten, który nie umie ocenić znaczenia ład i porządku w interesach.
3. Ten, który nie chce pozbyć się zatargów z Urzędami Skarbowymi, skazując się na płacenie wyższych podatków, niż należy.
4. Ten, który nie potrafi kierować swoim przedsiębiorstwem według zasad nowoczesnych.
5. Ten, który nie potrafi zorganizować należycie swojego warsztatu pracy.
6. Ten, który stapa poomacku, skazując się na vegetację, bądź też dąży nieuchronnie do bankructwa.
7. Ten, który pracuje metodami przestarzałymi.
8. Ten, który zamiast podążać naprzód, cofa się wstecz.
9. Ten, który nie wie, jaki jest faktyczny stan jego majątku oraz długów i wierzytelności.
10. Ten, który nie interesuje się należycie rozwojem przedsiębiorstwa, nie zdając sobie sprawy, czy przynosi ono zyski, czy daje straty.
11. Ten, który jest nieprzyjacielem ołówka i papieru.
12. Ten, który nie interesuje się zgoła postępem w swoim zawodzie, a wszakże od postępu i od umiejętności dostosowania przedsiębiorstwa do odpowiednich warunków zależne jest prosperowanie każdego, choćby najmniejszego, interesu handlowo-przemysłowego.

Kto pragnie uniknąć wszystkich błędów powyższych, ten powinien gruntownie przestudować: „Księgowość Uproszczoną“, opracowaną przez Michała Pacoszyńskiego, zaprzysiężonego rewizora ksiąg handlowych na obwód Izby Przemysłowo-Handlowej w Grudziądzu.

Książkę tę nabyć można w Administracji „Kupca“. Cena zł 4,—, z przesyłką pocztową zł 475, za zaliczeniem pocztowym zł 5,25.

Rzeczoznawca dla spraw rolniczych i nieruchomości miejskich

Pan Prezes Sądu Apelacyjnego w Poznaniu ustanowił dnia 21 stycznia 1930 znawcę zaprzysiężonego dla spraw rolnych p. **Tadeusza Sobeskiego, Poznań, Garncarska 9**, także znawcą dla spraw nieruchomości miejskich. Zaprzysiężenie znawcy nastąpiło dnia 15 lutego 1930 na podstawie rozporządzenia ministerjum sprawiedliwości z dnia 24 grudnia 1928 (Dz. Ust. Nr. 104 poz. 945 rok 1928).

Podając powyższe do wiadomości Szan. Czytelników naszych, zalecamy zarazem, by w wypadkach potrzeby skorzystali z usług biura p. Sobeskiego, zwracając się pod wskazanym adresem.

ZAKŁADY
„EKONOMIA”
BIELSKO
WOJ. ŚL.

**NASZE APARATY
 OCZYSZCZAJĄ
 W POLSCE
 OK. 50000000
 LITRÓW WODY
 DZIENNIE**

**OCZYSZCZANIE
 Wody**

Zmiękczenie
 Filtrowanie
 Odżelazianie
 Odmangan.
 Destylacja
 Sterylizacja
 Odpowietrzanie
 Analizy etc

w WARSZAWIE
 inż. **B. RUDZIŃSKI**
 Włocza 39a, tel. 329-53

6349

„Wartome”

właśc.: St. Zieliński

Fabryka Maszyn i Armatur Odlewnia Metali

Poznań, ul. Dąbrowskiego 79, Telefon 65-74

Wykonuje wszelką armaturę parową, gazową i wodną, repara-
 cje wszelkich maszyn rolniczych i armatur. Gryzowanie
 kół zębatach do samochodów i t. d. Odlewy z miedzi,
 spłzu, mosiądzu, fosforbronu, niklu, stalbronu i wszelkie
 odlewy galanteryjne i t. p. 6806

Kosztorysy i porady techniczne bezpłatnie.

FARBA

chroniąca od rdzy

„METALINA”

8081 prawnie zastrzeżona.

Prospekty i oferty przedkłada generalny zastępca

H. SPIRA, Szczakowa - Małopolska.

Nowe Wydawnictwa o postępowych metodach księgowości

*Dzieła niezbędne dla każdego kupca,
 przemysłowca i rzemieślnika*

Kto pragnie prowadzić księgowość samodzielnie
 i bez kosztów winien niezwłocznie nabyć dziełko podręczne

„Księgowość Uproszczona”

M. Pacożyńskiego,

zaprzyśięzonego rewizora ksiąg handlowych. Autor Podręcznika „Księgo-
 wość Uproszczona” zapoznaje czytelnika z nowym systemem buchalterji
 prawidłowej i rzeczywiście wielce uproszczonej a mimo, że zastoso-
 waną jest do wymagań Kodeksu Handlowego oraz Ustaw Skarbowych,
 każdy księgowość tę prowadzić może samodzielnie. Zapodany sposób
 uproszczonej księgowości nadaje się przede wszystkim dla średnich
 i mniejszych kupców, przemysłowców, rzemieślników, właścicieli nieru-
 chomości i zawodów wyzwolonych.

Cena Podręcznika	zł 4.-
z poleconą przesyłką poczt.	„ 4,75
Cena książki głównej zawierającej podział rubryk nadrukowanych, schematy bilansu otwarcia i zam- knięcia, rachunku zysków i strat	„ 14.-
z poleconą przesyłką poczt.	„ 15,50
razem obłe książki kosztują z przesyłką poleconą	„ 20.-

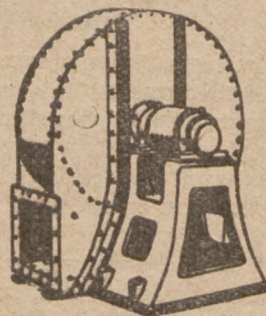
Poradnik Księgowego

wraz z kalendarzem, wydany nakładem Związku Księgowych w Polsce
 Warszawa, Marszałkowska 74 opracowany został przez wybitne sily fa-
 chowe z zakresu ustawodawstwa i księgowości. Na treść Poradnika składa
 się jedenaście poszczególnych działów rubrykowych jak: Rewizja, ana-
 liza i krytyka bilansów, Prawo Handlowe z uwzględnieniem wszyst-
 kich najważniejszych ustaw, Ustawodawstwo społeczne, Dział Skarbowy
 Rachunkowość i wzory bilansów i t. d.

Cena za egzemplarz	zł 10.-
z poleconą przesyłką pocztową	„ 11,10

Do nabycia za poprzednim nadaniem gotówki lub wpłaceniem nale-
 żności na konto czekowe P. K. O. Poznań, Nr. 200 021

w Księgarni „KUPCA” Poznań, ul. Wielka 10

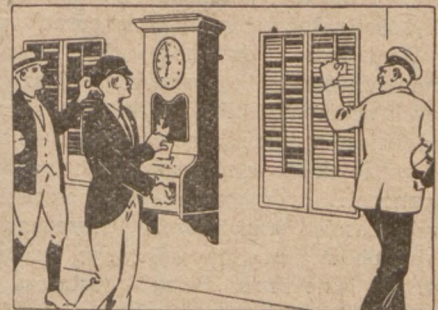


Wentylatory

na każde ciśnienie
 i każdą wydajność

dostarcza

Fabryka Maszyn Górniczych
 Katowice-Załęże. 3296



Zegary kontrolne robotnicze „Univera”

Brünsch & Co, Wiedeń IX

WIEN IX, Kolingasse 10a

8488

? Skrzynka zapytań ?

z dziedziny porad fachowych
i źródeł zakupów.

UPRASZA SIE O PODANIE ADRESU:

Nr. 5200. firmy, dostarczającej kompletne smolarnie do smolenia beczek piwnych i kuf.

Nr. 5208. hurtowni świec samochodowych marki „Boche“ i „Champion“.

Nr. 5243. fabryki, wyrabiającej naczynia szklane żeberkowe do akumulatorów radiowych.

Nr. 5262. fabryki, wyrabiającej scyzoryki i nożyczki.

Nr. 5319. firmy, która ma zastępstwo na magneta do motocykli.

5334. fabryki, wyrabiającej pompy t. zw. „Diaphragma“ 2 $\frac{1}{2}$ i 3.

Nr. 5360. firmy, dostarczającej włókniny (witki) do wyrobów koszykarskich.

Nr. 5365. firmy, dostarczającej rury nowe i używane do wyrobu słupów parkanowych.

Nr. 5381. firmy, dostarczającej blachę falistą lub kompletne garaże samochodowe z blachy falistej.

Nr. 5382. firm, które produkują płytki do kopowania (zwilżania).

Nr. 5384. firmy, mogącej dostarczyć wzory na żelazne bramy, okna żelazne, balustrady itp.

Nr. 5388. zastępcy na amerykańskie opony samochodowe „Millera“.

UPRASZA SIE O PODANIE:

Nr. 5276. przepisu na specjalną masę, której używali murarze przed wojną do zaklejania wzgl. reperowania szczelin i dziur w murach i fasadach domów i balkonów. Masa ta była bardzo trwała.

Z życia placówek przemysłowo-handlowych

Tarcze szmerglowe

Każdy przemysłowiec i fachowiec, który używa właściwego materiału do obróbki poszczególnego, wytwarzanego przez siebie przedmiotu, osiąga nie tylko dobre rezultaty, lecz oszczędza czas, pracę i pieniądze, a przestrzeganie ściśle tej maksy, przysparza wytwórcy zysk, podnosząc rentowność jego przedsiębiorstwa. Przy obróbce metali, szkła, drzewa, kości itp. o precyzyjności wykonania danego przedmiotu decydują przeważnie przyrządy ściernicze i ich jakość. Firma **Krzysztof Brun i Syn w Warszawie** cieszy się najlepszą opinią z dostawy tego rodzaju najprzedniejszych wyrobów szmerglowych.

Dostarcza ona na warunkach dogodnych i po cenach rzeczywiście przystępnych tarcze, pilniki, proszki, płótna słynnych marek światowych „Carborundum“ i „Elektrit“, oraz szmergiel Oakey'a, które uznane są za najwyższe gatunki materiałów do obróbki metali, szkła, drzewa i kości. Wymieniona firma, która od lat specjalizuje się w dostawie środków pomocniczych technicznych, narzędzi, przyrządów i aparatów dla przemysłu, służy odbiorcom swoim na życzenie wyczerpującymi informacjami, oraz szczegółowymi ofertami.

— P —

Akcesoria samochodowe

W jednym z ostatnich numerów pisma naszego wspominaliśmy już o działalności firmy **Auto-Akcesoria L. Krupka w Warszawie, Nowy Świat 5**, która na polu tej specjalizowanej dziedziny handlowej posiada długoletnie doświadczenie i praktykę. W uzupełnieniu już podanych szczegółów zaznaczyć możemy, że w przyszłym roku firma ta obchodzić będzie ćwierć wieku swego istnienia, bowiem właściciel tegoż przedsiębiorstwa pracował już pod własną firmą w tym zakresie przez lat 13 w Berlinie, obecnie natomiast mija lat 11 gdy placówkę swoją ze stolicy Niemiec, przeniósł do stolicy Polski. Firma L. Krupka w dziale dostaw akcesoryj samo-

chodowych zalicza się do przodujących przedsiębiorstw w Polsce i jako jedna z pierwszych wydała ilustrowany katalog. Opierając kalkulację swoją ściśle na zasadach zachodnio-europejskich, solidną i fachową obsługą zdobywa coraz szersze kręgi zbytu. Magazyny firmy tej zaopatrzone są stale w odpowiedni wybór i dobór pierścieni tłokowych, łańcuchów pociągowych i rozdzielczych, dalej we wszelkie okucia do karoseryj jak: zamki, klamki, zawiasy, prócz tego dostarcza blachę aluminiową, listwy żelazne, mosiężne, aluminiowe itd. — wreszcie gażniki „Zenith“, zegarki i liczniki oraz opony i dętki różnych marek, renomowanych fabryk zagranicznych.

— P —

Toczone wyroby drzewne „Belape“

Donosiliśmy już w 6-tym numerze pisma naszego z dnia 8 lutego 1930 o produkcji **poziomnic (Wasserwagen)** najwyższej jakości i po najprzystępniejszych cenach przez firmę „Belape“ w Przemysłu — dziś poświęcimy kilka uwag dalszym działom wytwórczym tej placówki. Fabryka Narzędzi Rzemieślniczych „Belape“ w Przemysłu wytwarza różne narzędzia rzemieślnicze z drzewa, jak **ramiączka do piłek (Sägearme)** fasonu wiedeńskiego, a nie ramiączka do **pótek** jak błędnie przez niedopatrzenie wydrukowano w poprzedniej notatce, dalej fabrykuje masowo **śrubokleszcze (Schraubzwingen)** i in. Z dalszych wyrobów zasługują na uwagę **masowe wyroby toczne z drzewa** jakie firma „Belape“ dostarcza instytucjom przemysłowym, wojskowym itp. wykonane według życzonych względnie nadesłanych wzorów. Dział toczonych wyrobów drzewnych firmy „Belape“ wyposażony jest w specjalne urządzenie, posiada automatyczne maszyny tokarskie najnowszej konstrukcji zagranicznej, zatem toczne jej wy-

roby drzewne nie ustępują w niczem najlepszym podobnym wyrobom zagranicznym. Kierownictwo fabryki „Belape“ zważa przy wykonaniu swych wyrobów szczególnie na dobór drzewa, które przygotowane jest w specjalnej suszarni przed obróbką, co przedewszystkiem ważnym jest przy wszelkich narzędziach drzewnych. Wyroby „Belape“ jako towar rzetelny i tańszy od fabrykatów obco krajowych zasługują na najszerze zaprowadzenie w handlach odnośnej branży.



Chcesz odbyć podróż

najprędzej i najprzyjemniej?

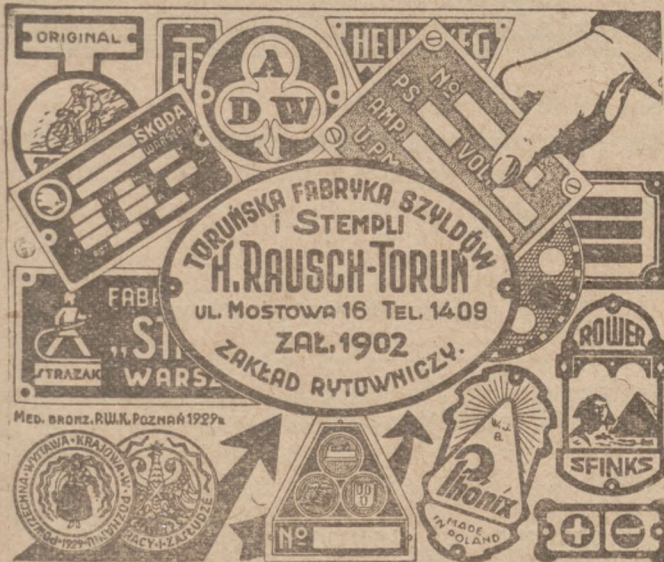
Leć samolotem!

Kolejki przenośne

dla celów przemysłowych i rolniczych,
na podkładach stalowych, kompletnie
zmontowany dostarczają krótkoterminowo
po cenach przystępnych

**Modrzejowskie Zakłady
Górnico-Hutnicze, S. A.**
w Sosnowcu

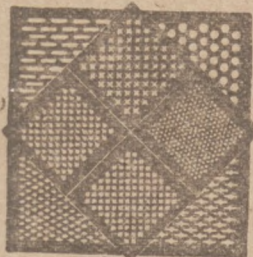
8610



8173

BLACHY DZIURKOWANE (SITA)

7426



dla przemysłu żelaznego, cemen-
towego, papierniczego, kopalnia-
nego, chemicznego, dla rolnictwa,
cukrownictwa, młynarstwa, fabryk
krochmalu, gorzeln i browarów,
do wszelkich urządzeń i aparatów
technicznych, oraz blachę ażurową
do celów budowlanych, ozdób itp.
Wykonuje z wszelkich materiałów
w dowolnych rozmiarach i grubości

Wytwórnia Blach Dziurkowanych

„Sito” Warszawa, Dobra 86, telefon 1-92

Nagrodzona wielkim medalem srebrnym
na Powszechnej Wystawie Krajowej w Poznaniu.

8498m

Filce

techniczne od 1 do 100 m/m grube, do
wszelkich celów

farce filcowe

każdego rozmiaru, do polerowania szkła,
luster, mosiądzu, aluminium, żelaza i t. p.
wogóle wszelkiego rodzaju filce dostarcza
po cenach fabrycznych:

7392

R. KUNERT i S-KA T. z o. p. POZNAŃ

ul. Woźna 12, tel. 29-21 i 55-38 przyw.

5898j

„WIEPOFANA”

**Wielkopolska Odlewnia
Fabryka Maszyn i Narzędzi**

Towarzystwo Akcyjne

Telefon 61-56 Poznań Dąbrowskiego 81



Odlewy żeliwne staliste:

- cylindry** do maszyn parowych i motorów spalinowych
- łoki**
- kwaso- i ognioodporne**
- ruszta** wszelkiego rodzaju, tak do palenisk stałych, jak i ruchomych.

8299b



WALE KOLANOWE
DO WSZYSTKICH SYSTEMÓW
MOCARŃ PAROWYCH
JAK TEŻ
KOMPLETNE ŁOŻYSKA
DO NICH.

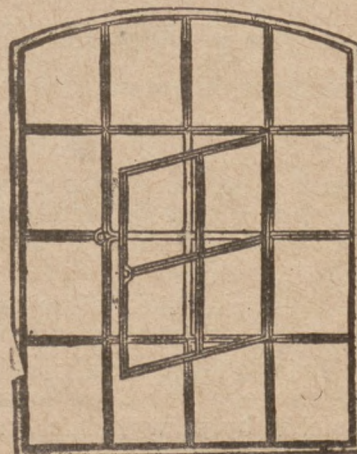


KOMPLETNE PALENISKA
LOKOMOBILOWE
I DO LOKOMOTYW
JAK TEŻ DO
WSZYSTKICH SYSTEMÓW
KOTŁÓW PAROWYCH.

WYKONUJE: W NAJKRÓTSZYM TERMINIE I NA DOGODNYCH WADUNKACH.

S. SAMULSKI i S. PLESZEW
FABRYKA MASZYN I ARMATUR-ODLEWNIA-KOTŁARNIA

7648



**FABRYKA KRAT
I OKIEN KUTYCH**

Edw. Siwka i Ska.
Środa — tel. 127

dostarcza jako specjalność:

OKNA żel.-kute, każdego
rodzaju i wielkości dla fa-
bryk, mieszkań i chlewow,
oraz wszelką konstrukcję
żelazną, dla budowli

Cenniki na żądanie

8126



(PRZEDRUK ARTYKUŁÓW DOZWOLONY JEDYNIEM ZA PODANIEM ŹRÓDŁA).

Postępy w technice

Na marginesie cudów techniki wiertniczej. — Najnowsza konstrukcja kół i śmigła. — Nowy sposób otrzymywania benzyny. — Ogniotrwałe banknoty. — Nowy wynalazek płyt głosowych.

Doniedawna jeszcze miejscowość Czuchów na Górnym Śląsku miała najgłębszy otwór wiertniczy wynoszący aż 2240 metrów. (Promień kuli ziemskiej ma 6370 kilometrów!) Czuchów był długo uważany za cud techniki wiertniczej. Obecnie jednak technika postąpiła dalej, a oto wyniki najnowszych wierceń.

Koło Pittsburga w Ameryce Półn. wywiercono otwór głębokości 2259 m. Szyb wywiercony tak głęboko daje dziennie około 6000 m³ gazu!

Pod Fairmontem w Zachodniej Wirginji wywiercono otwór głębokości 2310 metrów. Praca nad tym otworem trwała 3 lata nie dając zresztą żadnego rezultatu w formie ropy czy gazów ziemnych.

Z tych dwóch przykładów widać, że postępu w dziedzinie wiertnictwa nie można zaprzeczyć ale jest on niesłychanie powolny. Wgryzanie się człowieka w głąb skorupy ziemskiej odbywa się żółwim krokiem.

Ciekawe są temperatury w takich głębokościach.

W Czuchowie stwierdzono na dnie 84° C — pod Fairmontem w głębokości większej tylko 60° C.

Wedle zdania uczonych przyczyną nierówności temperatur w głębi ziemi jest różna zdolność przewodnictwa ciepła warstw przez które przebiegamy się do głębi ziemi.

Najnowsza konstrukcja kół, na których spoczywa samolot, polega na tym, że niema już żadnych żelaznych szprych, a obręcz gumowa spoczywa bezpośrednio na dzwonie koła.

Ten rodzaj kół usuwa jakiegokolwiek silniejsze wstrząsy przy lądowaniu.

Niektóre zagraniczne linje lotnicze kazały śmigłom samolotów pasażerskich pomalować jaskrawą farbą, tak, by nawet zdaleka były wyraźnie widzialne,

Zarządzenie to ma na celu zapobieżenie licznym a nieszczęśliwym wypadkom, które zdarzały się na lotniskach, gdy nieuważne osoby zbyt się zbliżyły do śmigła metalowego, rysującego się niewyraźnie.

*

W swoim czasie, wywołał wielką sensację wynalazek prof. Berginsa pozwalający otrzymywać benzynę z węgla metodą hydrogenizacji. Wróżono z tego powodu wielkie zmiany w ekonomice międzynarodowej. Rzeczywistość zaprzeczyła tym wróżbom. Wybudowana przez I. G. Farbenindustrie fabryka syntetycznej benzyny w Leunie produkowała rocznie parę dziesiątków tys. ton, a wysokość kosztów produkcji uniemożliwiała dalsze rozszerzanie zbytu.

Obecnie doszła do wiadomości publicznej wieść, że prowadzone uporczywie badania osiągnęły ten skutek, że tenże system zastosowany do ropy naftowej daje podobno 100 procentowe przetworzenie ropy na benzynę. Standart Oil, który ma z I. G. Farbenindustrie umowę o wymianie patentów, już przystąpił do budowy w Ameryce trzech fabryk nowego typu. Łatwo przewidzieć jakie skutki pociągnie za sobą rozpowszechnienie nowego sposobu otrzymywania benzyny, jeżeli dotychczasowe o nim wiadomości są prawdziwe. Benzyna jest głównym artykułem naftowym i zwiększenie jej ilości zaostriży walkę o rynki zbytu w krajach przemysłowych.

Zmniejszenie natomiast zużycia surowca i brak ropy, jako odpadku, złagodzi walkę o źródła surowców i kolonialne rynki zbytu, na które głównie szła nafta.

Należy przypuszczać, że ujawnione niedawno projekty monopolu naftowego w Niemczech, które tak zdenerwowały Sowiety, tu mają swoje źródło. Przypuszczenie to potwierdza wiadomość, że w rokowaniach nad projektem tego monopolu przyjmowały udział nie tylko światowe trusty naftowe, ale i I. G. Farbenindustrie. Sowiety obawiają się, że

zmniejszenie zużycia surowca będzie dokonane głównie, jeżeli nie jedynie drogą redukcji importu ropy i produktów naftowych z Sowietów.

Prof. Schoop z Zurychu wynalazł i udoskonalił metodę fabrykowania niedraczych się i odpornych na ogień banknotów. Metoda ta polega na nasyceniu papieru cyną. Cyna zostaje stopiona przy pewnej temperaturze, poczem przy zastosowaniu pulweryzatora, zmieszana z papierem w postaci mikroskopijnych cząsteczek. Jest to więc „metalizacja“ papieru banknotowego.

Metalizowane w ten sposób banknoty zachowują elastyczność zwykłego papieru, nie drą się jednak oraz nie palą się, przytknięte do płomienia. Powyższe cechy sprawiły, iż wynalazkiem prof. Schoopa zainteresowały się banki emisyjne.

Postępy w rodzimym przemyśle

Zastosowanie wodociągowych rur drewnianych w Polsce.

Podczas zeszłorocznej niezmiernie srogiej zimy, gdy we wszystkich krajach Europy nagminnie pękały rury wodociągowe, skonstatowano w Anglii ogromną odporność na mróz rur drewnianych, które tam ułożono na próbe.

Za przykładem Anglii, w bieżącym roku założono w Niemczech rury drewniane, na pew-

Jak czytamy w dziennikach paryskich — sensacją dnia jest tam nowy wynalazek w dziedzinie zastosowania gramofonu. Oto dzisiaj można wejść do któregoś z wielkich paryskich magazynów, w specjalnej kabinie mówić przez półtorej minuty do mikrofonu i natychmiast otrzymać te słowa zarejestrowane na małej niefamiłej, lekkiej płytce gramofonowej. Ledwie skończyłeś mówić, a już gramofon powtarza coś powiedział. Wszystko to kosztuje nie dużo — 10 franków (3 złote). Jakże niezwykłe możliwości otwierają się na tem polu! Można już obecnie taką płytkę posłać zamiast listu. W półtorej minuty można coś powiedzieć, płytkę można włożyć do zwykłej koperty i wysłać. Adresat ucieszy się, gdy usłyszy głos osoby mu bliskiej. Tylko jeszcze trzeba postarać się o odpowiednie małe gramofony do odbierania tych płytek. Niema co, doskonały wynalazek!

nych odcinkach, obecnie zaś zamierza to uczynić Warszawa.

Drewniane rury wykonywane są według recept angielskich na Górnym Śląsku. Pierwszy taki przewod wodociagowy ułożony będzie narazie między warszawską stacją filtrów a dzielnicą Ochota złożony z rur o 90 cm. średnicy.

Z szerokiego świata

BUDOWA OLBRYMIEGO SFEROIDALNEGO ZBIORNIKA NA GAZY I CIECZE.

G. T. Horton, prezydent nowojorskiego towarzystwa budowy mostów i konstrukcji żelaznych, któremu przemysł żelazny zawdzięcza wiele śmiałych pomysłów, wybudował obecnie olbrzymi tank kształtu sferoidalnego, przeznaczony na gazy i ciecze.

Horton uznał ten kształt za najdogodniejszy, ponieważ doświadczenie uczy, że pod ciśnieniem gazu zbiornik z materiału podatnego przybiera kształt kuli, natomiast pod ciśnieniem cieczy kula ta się spłaszcza.

Zbiornik Hortona ma więc wygląd spłaszczonej kuli, a mianowicie silniej u podstawy a słabiej u góry. Ten kształt zbiornika okazał się bardzo praktyczny zarówno pod względem wytrzymałości jak i kosztów produkcji. Wszelkie inne konstrukcje kształtu cylindrycznego i sferycznego nie nadają się tak dobrze do budowy zbiorników o wielkiej pojemności.

STACJE GAZOLINOWE DLA AEROPLANÓW.

Na lotnisku w Hanworth, niedaleko Londynu, są ustawione w rzędzie stacje gazolinowe dla aeroplanów, zbudowane na wzór tych, jakie spotykamy na ulicach miast amerykańskich, ale obsługujące automobilistów. Zawiadowca takiej stacji gazolinowej daje wszystkie potrzebne wskazówki dla prywatnych właścicieli aeroplanów co do stanu pogody, kierunku wiatru i t. p.

ALUMINJOWANIE METALI.

Drobne napozór odkrycia miewają częstokroć wielkie znaczenie praktyczne. Do tego rodzaju odkryć zaliczyć wypadnie prawdopodobnie odkrycie, dokonane ostatnio przez amerykańskiego uczonego, prof. D. B. Keyes'a, który wynalazł sposób aluminjowania metali. Odporność aluminium na wiele kwasów żrących, oraz na rdzę spowodowała rozpowszechnienie się użycia aluminium zarówno do wyrobu naczyń, jak i różnych części maszyn. Obecnie dzięki wynalazkowi Keyes'a wystarczy jakikolwiek metal pokryć odpowiednio grubą warstwą aluminium, aby uodpornić go przeciw działaniu kwasów żrących i rdzy.

EMALJERNIA
Fabryka Sztyldów Emaljowanych

Spółka z ogr. odpow.

KRAKÓW

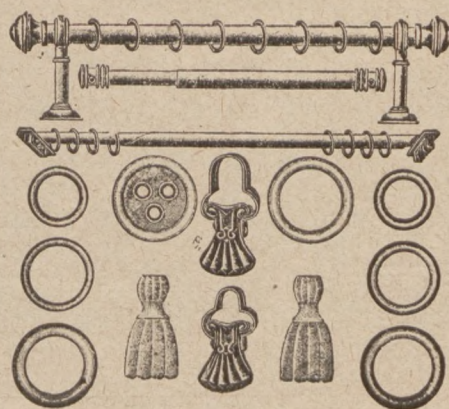
ulica Dietlowska 81

Telefon nr. 47-39.

Jedyna w Kongresówce i Małopolsce.

Cenniki wysyłamy na żądanie.

7208



Karnisze

mosiężne
przybory dekoracyjne dostarcza najtaniej i najszybciej

W. Czarnocha

Bedzin

ul. Zawale Nr. 38

8567

Butle stalowe

do gazów sprężonych jako to do tlenu, amoniaku, kwasu węglowego, wodoru, acetyleny i t. p.

polecają krótkoterminowo po cenach przystępnych

**Modrzejowskie Zakłady
Górnico-Hutnicze S. A.
w Sosnowcu**

8595

ZUŻYTKOWANIE RUDY ŻELAZNEJ.

Na uniwersytecie w Wisconsinie metalurgowie wynaleźli nowy sposób topienia rudy żelaznej, której dotychczas nie można było stopić z powodu nadmiernej ilości siarki, jaka się w niej znajdowała. Wynalazek ten będzie miał wielkie znaczenie w metalurgii.

ROZGŁOŚNIKI NA LOTNISKACH.

W Niemczech skonstruowano dla użytku lotników tubę względnie rozgłośnik tak donośny, że głos słyszany jest na odległość 1 km. Ten nowy wynalazek umożliwił na lotnikom bezpośrednie porozumienie się z lotniskiem w razie gęstej mgły.

POSTĘPY TECHNIKI W 1929 ROKU.

W roku ubiegłym ukończono najdłuższy tunel kolejowy w Stanach Zjednoczonych, t. zw. Cascade Tunnel, mający ok. 14 km. długości.

Do bardzo poważnych projektów w zakresie inżynierii wykonanych lub będących w procesie wykończenia należy Międzynarodowy Most w Detroit, najdłuższy wiszący most w świecie, następnie wielki Most Hudson River w New Jorku, tama Pacoima, w Południowej Kalifornii, wysokości 385 stóp. Wykończono również plany budowy olbrzymiej tamy w rzece Colorado w celu wytwarzania siły popędowej na wielką skalę i kontroli wylewów. Regulacja i kontrola wylewów rzeki Missisipi również została zapoczątkowana.

NOWA METODA WIERCENIA SZKŁA.

Przy wierceniu dziur w szkłe sam początek stanowi najtrudniejszą część pracy.

Szkło, które ma być przewiercone, umocowane musi być woskiem na żelaznej podkładce. W miejscu, w którym ma być przyłożony świder, poruszany maszyną do wiercenia, nasadza się również wosk w kształcie lejka, w który wlewa się drobno zmielony szmergiel, który stanowi główny środek wiercenia.

Ten sposób wiercenia dziur w szkłe okazał się najpraktyczniejszym.

KĄCIK STATYSTYCZNY

POLSKA PRODUKCJA GAZOLINY W 1929 R.

Odbiorcami prawie całej polskiej produkcji gazoliny są nasze rafinerie, używające tego produktu jako domieszki do cięższych benzyn. Bardzo niewielką natomiast ilość gazoliny wywozi się zagranicę. W 1929 roku odebrały rafinerie polskie 32.658 t. gazoliny, podczas gdy zagranicę wywieziono 514 t.

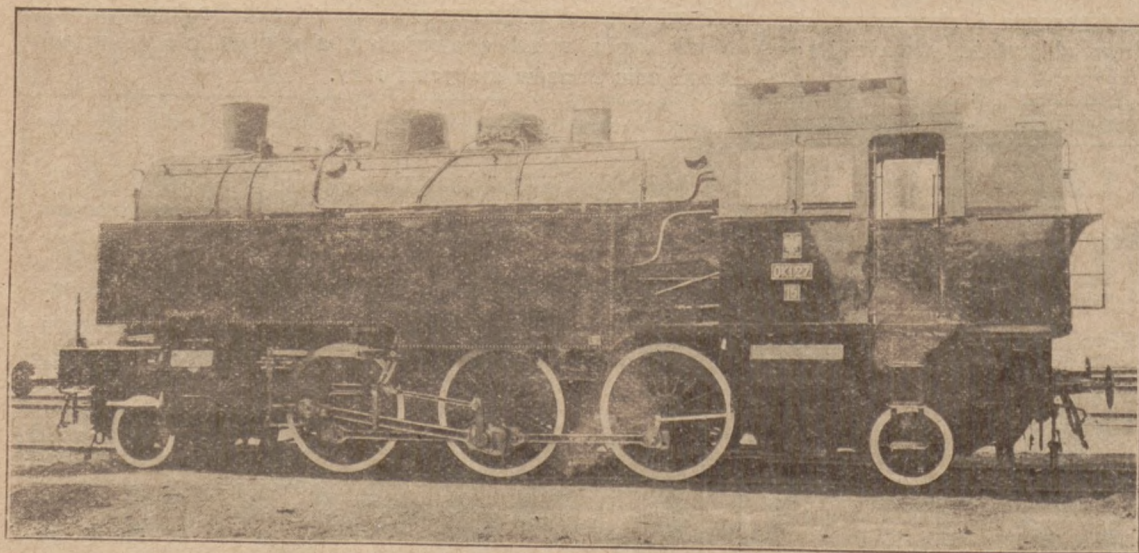
ŚWIATOWA PRODUKCJA ALUMINIUM W 1929 R.

W 1929 r. ogółem wyprodukowano 270 tys. ton aluminium, wobec 226 t. t. w r. 1928 i 204 t. t. w r. 1927. Rok więc ubiegły wykazał silny wzrost produkcji aluminium (19 proc. w porównaniu z r. 1928 i 29 proc. z rokiem 1927). Z ogólnej produkcji przypada między innymi na Stany Zjednoczone — 90 t. t. (80 t. t.), na Kanadę — 40 t. t. (34 t. t.), na Niemcy — 38,5 t. t. (30 t. t.), na Francję — 30 t. t. (26,5 t. t.), na Norwegię — 25 t. t. (21 t. t.) i t. d. Najsilniejszy więc wzrost produkcji aluminium uwiidocznili się w Norwegii (31 proc.), Niemczech (27 proc.) i w Stanach Zjedn. (12 proc.), natomiast produkcja Austrii i Hiszpanii nie wykazała żadnej zmiany w porównaniu z r. 1928.

PRODUKCJA ŻELAZA LANEGO I STALI W 1929 R.

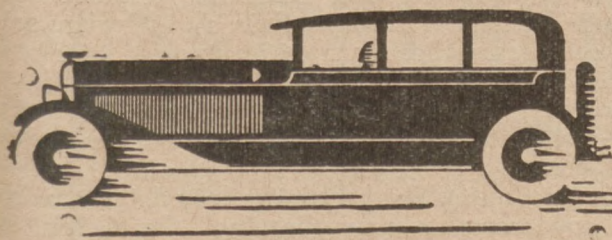
W r. 1929 wydobyto w Zagłębiu Saary ogółem 13,5 milj. ton węgla (12,6 milj. ton w r. 1929), żelaza lanego — 2,1 milj. ton (1,9 milj. t.) i stali 2,2 milj. t. (2,1 milj. t.). Z powyższego wynika, że w r. ub. wydobyte węgla w porównaniu z r. 1928 zwiększyło się o 7 proc., żelaza lanego o 10 proc. i stali o 5 proc. Należy tu zaznaczyć, że zeszłoroczna produkcja przekroczyła poziom przedwojennego wydobycia (1913 r.) 50 proc. dla żelaza, 5 proc. dla stali i 5 proc. dla węgla.

Sprostowanie



Rys. 2. Tendrzak dla ruchu osobowego.

W Nr. 10 z dnia 8-go marca w dziale „Postępów w przemyśle“ za-kradł się w artykule p. t. „Nowoczesne kotły i maszyny parowe“ błąd a m. zamiast wyrażenia „Tendczak“ winno być „Tendrzak“ co niniejszem dla porządku prostujemy.



Dział Samochodowy

Projekt państwowego funduszu drogowego

Zapewnienie środków na utrzymanie dróg państwowych i samorządowych. — Rozwój automobilizmu w Polsce. — Rozwój linii autobusowych. — Straty właścicieli pojazdów mechanicznych wskutek złych dróg. — Na drodze ku racjonalnej rozbudowie dróg.

Państwowy fundusz drogowy, którego projekt rozpatrzony był ostatnio na posiedzeniu Sejmu, dąży do zapewnienia środków na utrzymanie budowy i wzmocnienie dróg państwowych. Poza tem projektem tym, względnie ustawą pragnie Rząd stworzyć fundusze, z których udzielanoby samorządom zapomóg na te same cele w odniesieniu do dróg samorządowych. W obszernem uzasadnieniu swego przedłożenia Rząd powołuje się na to, że w ostatnich latach nastąpiło duże ożywienie ruchu automobilowego, wskutek czego okazuje się konieczność budowy nowych dróg i wzmocnienia istniejących dla wzmoczonego ruchu.

Jeżeli sięgnąć okiem wstecz na rozwój automobilizmu w Polsce w ciągu ostatnich lat, to przyjdzie nam do wniosku, że postępował on w tempie iście amerykańskim. Dla ilustracji warto przytoczyć, że według statystyki, podanej przez Rząd, ilość mechanicznych pojazdów w Polsce wynosiła w

1924 r.	8 481
zaś dnia 1 lipca 1929 r.	39 363
w czem	
samochodów osobowych	24 160
autobusów osobowych	3 499
samochodów ciężarowych	5 908
motocykli	5 426
pojazdów innych gatunków	370

Niemniej szybko wzrasta rozwój komunikacji autobusowej. Gdy z dniem 1 stycznia 1928 r. było w Polsce 984 linii autobusowych, to z dniem 1 stycznia 1929 r. było ich już 2041. Ilość osób przewożonych na dobę wynosiła na dz. 1 stycznia 1928 r. 99 400, w dniu 1 stycznia 1929 r. już 138 750. Rozpatrując cyfry za okres całkowitego roku 1928, korzystało z komunikacji autobusowej 36,5 milj. osób, a w 1929 r. już 50 milj. 640 tys. osób.

Już z powyższego wynika, że jednym z najważniejszych czynników rozwoju automobilizmu jest bezspornie ilość i stan dróg w kraju. Z drugiej jednak strony tak szybki rozwój ruchu samochodowego musi — rzecz oczywista — spowodować w pierwszym rzędzie zniszczenie nawierzchni dróg, a tem samym wielkie zwiększenie kosztów ich konserwacji. Poza tem ruch automobilowy wymaga trwalszej drogi, niż ruch wozowy, to też budowa i konserwacja dróg jest otaczana przez czynniki rządowe wszystkich cywilizowanych krajów specjalną opieką i budżety państwowe zawierają poważne sumy na ten cel przeznaczone. Tam, gdzie sprawa ta znajduje należyte zrozumienie,

sieć dróg z każdym rokiem się rozrasta, rozwija się intensywnie ruch samochodowy, co nawet podniosło niektóre kraje do niebywałej zamożności i potęgi.

Te kilka wywodów są aż nadto wystarczającymi dla zrozumienia, że wzmocnienie istniejących dróg w Polsce jest koniecznością nietylko ze względu na interes publiczny, bo chodzi o dalsze ożywienie ruchu, ale również ze względu na interes prywatny, ponieważ złe drogi niszczą prędko pojazdy, przez co podnoszą się koszty przejazdów. Dowodem tego są cyfry statystyczne Ministerstwa Skarbu, które obliczyło, że roczne straty właścicieli pojazdów mechanicznych, spowodowane szybszym zużyciem samochodów wskutek złych dróg, wynoszą przeszło 81 milionów złotych. O ile jeszcze do sumy tej doliczymy zużycie benzyny nadaremnie spalanej wskutek złego stanu dróg, w wysokości 25 milj. złotych, jak również straty, wynikłe przez wcześniejsze zużycie opon w wysokości ok. 12 milj. złotych, to otrzymamy łączną sumę, sięgającą ok. 118 milionów złotych.

To też celem uniknięcia tych strat, oraz w interesie rozwoju automobilizmu w Polsce, należy przystąpić jak najrychlej do rekonstrukcji istniejących dróg. Dotychczas bowiem sprawa budowy dróg traktowana jest w Polsce po macoszemu. Kredyty przewidziane w budżecie państwowym są zbyt szczupłe, aby można było myśleć o racjonalnej rozbudowie sieci komunikacyjnej. Dotychczas stosuje się przy budowie i konserwacji dróg jak najdalej posuniętą oszczędność, która wyraża się w stosowaniu najtańszych materiałów, co nie pozostaje bez wpływu na trwałość nawierzchni.

To też celem zaradzenia tym brakom, projektuje Rząd utworzenie osobnego funduszu, który pod nazwą „Państwowego Funduszu Drogowego” służyłby powyżej wymienionym celom rozbudowy dróg. Fundusz ten ma powstać:

1. z opłat od pojazdów mechanicznych,
2. z opłat od biletów za przejazd,
3. z grzywny za przekroczenia przepisów porządkowych na drogach publicznych,
4. z dotacji Skarbu Państwa.

Według przypuszczenia Rządu, dochód z opłat od pojazdów mechanicznych przewiduje się na 22¼ miliona złotych, dopłaty do biletów ok. 20 milj. zł, grzywny ok. pół milj. zł. Razem wpłynęłoby do „funduszu drogowego” ok. 42¾ miliona złotych. Kwota powyższa zwiększyłaby się w miarę rozwoju ruchu samochodowego.

Jak zatem widzimy, przewidziane w tym projekcie opłaty są właściwie nowym podatkiem przeważnie pośrednim, bo cały ciężar spadnie na barki ludności, korzystającej z komunikacji samochodowej, a zwłaszcza autobusowej.

Za utworzeniem jednak takiego funduszu w tej, czy też innej formie przemawia w całej pełni obecny zły stan dróg, tamujący w wielkiej mierze racjonalny rozwój automobilizmu w Polsce. W Polsce bowiem dotychczas sprawa rozbudowy dróg pozostawia wiele do życzenia. W stosunku do swych obszarów, Polska posiada zamało dobrych dróg, na których mógłby się normalnie rozwijać ruch samochodowy. Posiadamy wielkie obszary szczególnie na Kresach i w byłej Kongresówce, gdzie rolę arterji komunikacyjnej odgry-

wają t. zw. „gościńce”. Na drogach tych podczas wiosennych roztopów, lub dzystych pór roku z trudem posuwać się może chłopska furmanka, grzążąc cała kołami w lepkiem błocie, lub glinie, a cóż dopiero mówić o ruchu samochodowym, który wymaga twardych i równych dróg, a nie dróg pełnych wyboi i dziur, na których jazda naraża kierowcę na połamania resorów i kół, względnie na niebezpieczeństwo życia własnego i pasażerów.

To też chociaż Skarb Państwa łoży dotychczas na drogi dość znaczne sumy, sięgające obecnie ok. 80 milj. rocznie, to jednak sumy te nie wystarczają. Dlatego też uchwalenie projektu „funduszu drogowego” może mieć doniosły wpływ na dalszy rozwój komunikacji samochodowej w Polsce.

Sytuacja na rynku samochodowym

Pomimo, iż wkrótce rozpocznie się sezon automobilowy, panuje w handlu samochodowym wciąż jeszcze wielka cisza. To też niczemu dziwić się nie należy, że kupcy samochodowi patrzą z wielkim pesymizmem w przyszłość. Sytuacja na rynku samochodowym stała się nawet tak dalece groźną, że wiele firm samochodowych, nie widząc możliwości utrzymania się na rynku, myśli o likwidacji swych placówek. O ile zatem sytuacja się nie poprawi, czynne pozostaną wówczas jedynie tylko te zastępstwa, które utrzymywane są bezpośrednio przez fabryki jako ich placówki handlowe, oraz te, które prowadzone są ubocznie przy firmach handlowych innych branż. Utrzymanie się zatem na rynku możliwe będzie jedynie dla tych tylko firm, które posiadają generalne przedstawicielstwa na cały kraj, ale rzadko dla tych firm, które posiadają zastępstwa lokalne, lub okręgowe.

W sferach kupieckich nie wykluczają możliwości poprawy tego stanu rzeczy w chwili zawarcia traktatu handlowego z Niemcami. Przypuszczać bowiem na-

leży, że przy swej ekspansji na rynki polskie, podejmą konkurencję z samochodami amerykańskimi, a to po przez udzielanie korzystniejszych warunków kupna i dłuższych kredytów, co łatwiej jest im czynić, aniżeli firmom amerykańskim, słabo orientującym się na rynku polskim i zastraszonym poniesionymi tu i ówdzie stratami na niewypłacalności nabywców.

Trzeba jednak tutaj przyznać, że niewielej niepewności do handlu samochodami wprowadzili t. zw. „taksówkarze”, którzy kupowali samochody, wpłacając pewną nieznaczną część ceny kupna w gotówce, a resztę kryjąc własnymi weksłami. Weksle te w większości wypadków szły do protestu. Zanim sprzedawca uzyskał wyrok i nałożył sekwestr na kupiony samochód, upływało od chwili sprzedaży kilka miesięcy. W tym czasie taksówka pracowała i najczęściej uległa już takiemu zniszczeniu, że właścicielowi opłacało się oddać ją w tym stanie z powrotem kupcowi, a samemu kupić sobie za zarobione w międzyczasie pieniądze inny samochód.

KRONIKA AUTOMOBILOWA

PIERWSZY NOWOCZESNY DWORZEC AUTOBUSOWY W POLSCE.

W najbliższym czasie rozpocznie się w Łodzi budowa pierwszego w Polsce nowoczesnego dworca autobusowego, wzorowanego na najnowszych wzorach zachodnio-europejskich. W gmachu dworca mieścić się będą biura podróży, kasy biletowe wszystkich linii autobusowych, piękne poczekalnie dla pasażerów, urząd pocztowo-telegraficzny, kantor wymiany, garaże autobusowe, warsztaty, pomieszczenia noclegowe dla szoferów i służby autobusowej, przechowalnia bagaży, bufet i t. d. Poza tem zupełną nowością u nas będzie biuro, zajmujące się dostarczaniem bagaży z dworca do domu i odwrotnie oraz biuro ubezpieczeniowe podróżnych od nieszczęśliwych wypadków.

POŻYCZKA ZAGRANICZNA NA ROZBUDOWĘ KOMUNIKACJI AUTOBUSOWEJ W WARSZAWIE.

Jak się dowiadujemy magistrat m. Warszawy prowadzi obecnie pertraktacje z konsorcjum zagranicznym o pożyczkę dla miasta na rozbudowę komunikacji autobusowej w stolicy.

W związku z tem dowiadujemy się, że magistrat nie ma zamiaru przekazać eksploatacji autobusów jakiemuś obcemu kierownictwu i że wobec tego zachowa całkowity wpływ na kształtowanie się taryfy autobusowej.

CENTRALNE BIURO EWIDENCJI SZOFERÓW W POLSCE.

Przy komisarjacie rządu w Warszawie zostanie założona centralna dla całego państwa ewidencja kierowców pojazdów mechanicznych, gdzie będą zbierane nietylko wiadomości o każdym udzieleniu pozwolenia na kierowanie, ale również o każdym odmówieniu udzielenia, przedłużeniu, czasowem odebraniu lub cofnięciu tego dokumentu, — oraz, co najgłośniejsze — o każdym ukaraniu kierowcy za ważniejsze przekroczenia w drodze administracyjnej lub też z wyroku sądowego. Ta centralna ewidencja służyć będzie jako źródło informacji wyłącznie dla celów urzędowych, dla osób i celów prywatnych dostępna nie będzie.

„POLFAZAM”

Fabryka zamków i okuć samochodowych
POZNAŃ - DĄBROWSKIEGO 81

właściciel B. GILL

wykonuje

8592

wszelkie okucia do karoseryj i wagonów.
Zamki, antaby, rączki, przedłużacze do zamków, Zawiasy wszelkiego rodzaju, dźwigi do podnoszenia szyb i zderzaki.
Wyrabiamy również części zapasowe do samochodów wszelkich marek a mianowicie: kamienie do amortyzatorów, buksiki szelkowe, buksiki do steru, panewki i t. p. z materiałów trwałych w każdej ilości i życzonych rozmiarach, niczem nie różniących się od oryginalnych oraz wszelkie inne prace w zakres tenże wchodzące.

SAMOCCHODY

okazyjne w doskonałym stanie gotowe do jazdy:

„Austro-Daimler“ 10/40 K.M. 6-cyl. 6-osob. coupé
„Austro-Daimler“ 10/40 K.M. 6-cyl. 6-osob. otwarty
„Minerva“ 8/40 K.M. 6-cyl. 4-5-osob. limuzyna
„Chrysler“ 12/55 K.M. 6-cyl. 4-5-osob. limuzyna
„O-M“ 6/25 K.M. 4-cyl. 6-osob. otwarty
„Citroen“ 6/25 K.M. 4-cyl. 4-5-osob. otwarty
„Fiat“ 9/30 K.M. 4-cyl. 6-osob. coupé
„Renault“ 14/60. 8/30 K.M. 6-cyl. 9 osob. otwarty

poleca
na bardzo dogodnych warunkach spłaty

**Towarzystwo
Budowy i Sprzedaży Samochodów S. A.**

(dawniej „Austro-Daimler“)
Oddział w Poznaniu - ulica Dąbrowskiego nr. 7.
Telefon 7558 - 7665.

Własne warsztaty — Garaże

8211

?

JAKTO, jeszcze nie zaprenumerowałeś tyg. „AUTOLOT“...?

Czy nie wiesz, że nie prenumerując go wyzbyty jesteś najciekawszych wiadomości ze świata auto-lotniczego i motocyklowego, że tem samym nie trzymasz ręki na pulsie życia motoryzacji. !?!

Powinieneś natychmiast zwrócić się do administracji „AUTOLOTU“ (tel. 85-68) żądając nadesłania egzemplarza okazowego, lub wpisania Cię, jako prenumeratora na b. kwartał.

Prenumerata kwart. 3.50 zł.

Adres: „AUTOLOT“, WARSZAWA, SZKOLNA 8
P. K. O. 16,940.

8541

**Największy wybór akcesoryj samochodowych
w Polsce.**

Pierścienie tłokowe, łańcuchy pociągowe i rozdzielcze

Okucia do karoserji:

Zamki, klamki, zawiasy, blacha aluminiowa, listwy żelazne, mosiężne, aluminiowe i t. d.

8606

L. Krupka

Warszawa

Nowy Świat 5. Tel. 21070

Kilka-set

opon i dętek

różnych marek stale na składzie.

Katalogi wysyła się na żądanie.

SAMOCCHODY używane

pierwszorzędnych fabrykatów

w pierwszorzędnym stanie i ogromnym wyborze, z karoserjami otwartymi i krytymi 2—6-osobowe,

samochody wysyłkowe $1/2$ — $3/4$ ton
samochody potrzebujące naprawy

polecamy

po cenach ponownie obniżonych przy niezwykle dogodnych warunkach zapłaty

„BRZESKIAUTO“ Sp. Akc. POZNAŃ
ulica Dąbrowskiego 29 — tel. 6323, 6365
Szkoła szoferów.

8611

WALENTY KONIECZNY

Auto-Garaże i Warsztaty Samochodowe

> FORTUNA <

Poznań, ul. Kościelna 33 — Telefon 77-34

Naprawa wszystkich typów samochodów,

motorów spalinowych, ropnych

i traktorów.

8614

Prace wykonuje się pod własnym kierownictwem właściciela, mającego długoletnią praktykę.

Handel i Przemysł Rowerowy

Organ Związku Mechaników Samodzielnych na Polskę Zachodnią 00000

Motor doczepny a prawo jazdy

Budowa małych motorów spalinowych uległa w ostatnich latach takiemu udoskonaleniu, że obecnie jesteśmy w stanie wytwarzać bardzo dobre i stosunkowo tanie silniki o mocy $\frac{1}{2}$, $\frac{1}{3}$ lub $\frac{2}{3}$ K.M. Silniki tego typu, mało dawniej popularne z powodu wadliwego działania, znajdują dziś coraz szersze zastosowanie i cieszą się wciąż lepszą opinią. Poza różnymi innymi dziedzinami motorki małej mocy coraz częściej montuje się na rowery, które takim sposobem zamieniają się w lekkie motocykle, nadzwyczaj praktyczne i tanie w użyciu. Zalety rowerów z doczepnymi motorami są następujące: niska cena w porównaniu z motocyklami, znikome koszty paliwa, możliwość używania maszyny jako motocykla lub też jako roweru zwykłego i wreszcie znaczne bezpieczeństwo jazdy z powodu małej szybkości. Zagranicą oceniono to i dlatego nie tylko publiczność chętnie zaopatruje się w motory doczepne, lecz nawet ustawodawcy robią wyjątki dla tego rodzaju pojazdów drogowych. W Niemczech np. prawo przewiduje, że 2-kołowe pojazdy mechaniczne, w których pojemność cylindrów nie przekracza 200 cm.³, nie opłacają żadnych podatków specjalnych, a korzystanie z nich nie jest uwarunkowane posiadaniem prawa jazdy, otrzymywanego na podstawie specjalnego egzaminu, składanego przed komisją. Tak samo w innych krajach słabe motocykle i rowery z doczepnymi motorami są lub zupełnie wolne od wszelkich dodatkowych ciężarów, lub też ponoszą je w bardzo małym stopniu. Tylko u nas w Polsce niema żadnych specjalnych przepisów, regulujących tę sprawę, i dlatego władze zmuszają rowerzystów, którzy zaopatrzyli się w doczepny motorek, do formalnej rejestracji swego „pojazdu“, egzaminu i podatku. Rozumie się, że odbija się to bardzo ujemnie na popularyzacji motorków doczepnych i łącznie z tem sportu rowerowego wogóle. Mimowoli przypominają się stare rosyjskie przepisy, które na każdego rowerzystę nakładały obowiązek zdawania egzaminu, przy czem, pomijając już wynikające z tego koszty, rowerzysta taki musiał zafatwiać szereg długich i odstraszających formalności.

Balony rowerowe i amortyzatory

Parokrotnie pisaliśmy już o tem, że w ostatnim czasie czynione są próby w celu przystosowania do rowerów pneumatyków balonowych, lub też polepszenia resorowania przy pomocy specjalnych amortyzatorów. Trudno dziś zgadnąć, czem się skończą te próby, jednak należałoby pomyśleć i u nas w Polsce o tej kwestji, gdyż kraj nasz ma specjalnie złe drogi, niszczące zbyt szybko maszyny zwykłe. Podobno różne próby zagraniczne wykazały, że rowery zaopatrzone w amortyzatory powinny się niszczyć dwa razy wolniej niż inne. Tak samo chronią delikatny mechanizm i całą ramę roweru gumy balonowe, lecz mają one tę wadę, że hamują mocno maszynę i dlatego wymagają od jadącego większego fizycznego wysiłku, co jest bardzo niemile widziane przez rowerzystów.

„PATRIA“
Fabryka rowerów i części
Sp. z ogr. odp.
STĘSZEW (Wlkp.) — Telefon 5

Biura i składnice
POZNAŃ, ul. Dąbrowskiego 78a
Telefon Nr. 1025

Poleca jako specjalność:
OBREĆZE
i
BŁOTNIKI
do ROWERÓW
w pierwszorzędnym wykonaniu, po cenach bezkonkurencyjnych.

Prosimy żądać oferty.

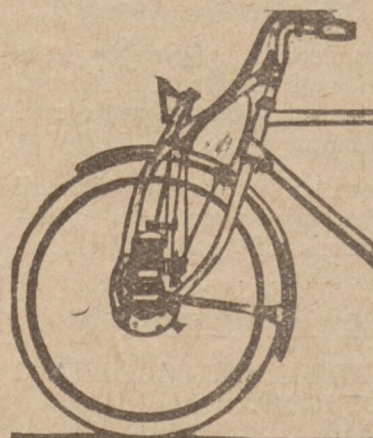
8320



Hurtownia Rowerów
ST. WAWRZYNIAK Sp. z o. o.
POZNAŃ, Św. Marcin 44.

Najkorzystniejsze źródło zakupu rowerów, ram i wszelkich części rowerowych krajowych i zagraniczn.

7472



Najmniejszy
i najlepszy

motor pomocniczy
w świecie

Otto Mix

Rowery i maszyny do szycia

Poznań, ul. Kantaka 6a

21 Telefon 2396 7026



ORGAN ZWIĄZKU PRZEDSIĘBIORSTW ELEKTROTECHNICZNYCH NA POLSKĘ ZACHODNIA
ORGAN ZRZESZENIA PRZEDSIĘBIORSTW RADJOTECHNICZNYCH W WIELKOPOLSCE

Dalsze fazy sprawy Harrimana

Jak już donieśliśmy, odbyło się ostatnio wspólne posiedzenie Komisji przemysłowo-handlowej i robót publicznych, na którym rozpatrzono ponownie sprawę Harrimana.

To też w chwili, gdy polemika prasowa w sprawie Harrimana nieco ucichła, ogłosił prof. Sokolnicki w dzienniku „Przedświt” z dnia 27. II. rb. artykuł polemiczny, dający obfity materiał do rozpętania nowej dyskusji na tle sprawy Harrimana.

To też w Nr. 57 „Gazety Handlowej” znajdujemy głos inż. Tadeusza Sułowskiego, nacz. dyrektora „Siły i Światła”, wyświetlający niektóre niejasności zapo-dane przez prof. Sokolnickiego.

W artykule swym p. inż. Sułowski podaje, że „Prof. Sokolnicki, który ma prawo uważać się na jednego z czołowych znawców i teoretyków elektryfikacji polskiej, tym razem uznał za możliwe przytoczyć dosłownie w swym artykule szereg wiadomości o stosunkach elektryfikacyjnych w Polsce, wiadomości, zaczerpniętych z jakiejś publikacji angielskiej i stanowiących konglomerat naiwnych, bafamutnych lub wręcz fałszywych informacji.

„Siła i Światło” nie zabięrała dotąd ani razu głosu w prasie na tle sprawy Harrimana, pisze inż. Sułowski, ponieważ nie chciała uczestniczyć w gorącej polemice prasowej, naturalnie niezależnie od obowiązku bronienia na terenie oficjalnym interesów istniejących polskich placówek elektryfikacyjnych, będących pod jej opieką. Również i tym razem, czytamy, nie chce „Siła i Światło” odstąpić od tej zasady, ograniczając się jedynie do sprostowania tych danych, które prof. Sokolnicki opublikował o koncernie „Siły i Światła” i jego zagranicznych stosunkach, opierając się na publikacjach angielskich, zamiast sięgnąć po nie do źródeł, do czego miał wszelkie prawo, a może i obowiązek nietylko z tytułu swego stanowiska w świecie elektryfikacyjnym, ale i jako były członek Rady Nadzorczej Spółki Akc. „Siła i Światło”.

Dalej czytamy w podanym artykule, że Prof. Sokolnicki cytuje dosłownie z wydanej w Londynie książki pod tytułem: „Combines and Trusts in the

electrical industry”, że T-wo „Societe d'Entreprises Electriques en Pologne” podlegało Towarzystwu „Societe Belgo-Polonaise de Force et de Traction Electriques”, stanowiącemu kombinację interesów angielsko-belgijsko-polskich, że poza tem to ostatnie Towarzystwo opanowało Sp. Akc. „Siła i Światło”.

To też prostuje p. inż. Sułowski te wiadomości, wyjaśniając, że oba powyżej wymienione Towarzystwa belgijskie, stanowią dwie odrębne organizacje, nie będące pomiędzy sobą w żadnym związku ani pod względem organizacyjnym, ani pod względem finansowym, że „Societe Belgo-Polonaise de Force et de Traction Electriques” nie mogło opanować „Siły i Światła”, gdyż właśnie zostało ono założone przez „Siłę i Światło”, która posiada w niem największy udział finansowy i głos decydujący; że „Societe Belgo-Polonaise de Force et de Traction Electriques” założone zostało wyłącznie przez kapitały polski i belgijski, a więc nie stanowi ono żadnej kombinacji angielsko-belgijsko-polskiej; że „Siła i Światło” nie jest opanowaną ani przez kapitał belgijski, ani też przez żaden inny zagraniczny, gdyż większość akcji znajduje się w kraju, a kontrolujący pakiet akcji Spółki jest w ręku czysto polskiego konsorcjum.

Z dalszej części sprostowania dowiadujemy się, że prof. Sokolnicki przytacza względnie ściśle wiadomości o założeniu przez „Siłę i Światło” T-wo Societe Belgo-Polonaise de Force et de Traction Electriques, sprzeczne zresztą z poprzedzającymi informacjami, jedynie kapitał akcyjny tego T-wo mylnie jest podany, gdyż wynosił nie 38 milj. fr., a 26 milj. fr., a następnie podniesiony został do 52 milj. fr., a ostatnio do 120 milj. fr. Zaraz potem podane są nieodpowiadające prawdzie informacje o posiadaniu udziału w S. et S. przez Societe d'Entreprises Electriques en Pologne” o należeniu do tej grupy Łódzkich Kolei Dojazdowych, o obejmowaniu przez T-wo nietylko Warszawy, Dąbrowy, ale i Łodzi.

Poza tem ustosunkowanie się wzajemne poszczególnych towarzystw przedstawione jest rzekomo w sposób mętny i błędny. To też autor jest zdania, że

wprawdzie prof. Sokolnicki robi skromną uwagę, że w wiadomościach tych są nieścisłości, to jednakże traktuje przedstawiony obraz jako wręcz niezgodny z rzeczywistością, który prof. Sokolnicki miałby prawo cytować tylko wtedy, gdyby równocześnie należycie je sprostował, unikając w ten sposób wprowadzania w błąd opinii publicznej.

Io też autor uważa, że w konsekwencji tych informacyj prof. Sokolnicki stawia „Siłę i Światło” w szeregu kapitałów obcych, porównując je do wrogich

sobie i polskości armij, toczących bój na ziemiach polskich. O ile zwrot ten pod względem retorycznym i literackim może mieć pewną wartość, o tyle nie powinien on się znaleźć w ustach polskiego profesora elektrotechniki, świadomego tych niewątpliwych zasług „Siły i Światła” na polu elektryfikacji polskiej, osiągniętych olbrzymim wysiłkiem czynników polskich, które poza tem potrafiły dotąd utrzymać w swych rękach tę jedyną na większą miarę zakrojoną polską placówkę elektryfikacyjną. (Sic.)

Towar dla klientów, a nie klient dla towaru

Pisaliśmy już o tem, że rozwój naszego przemysłu radjotechnicznego nie zawsze uwzględnia wymagania rynku wewnętrznego, a wzorując się na aparatach zagranicznych, skądinąd dobrych, lecz dla nas niezawsze odpowiednich. Rzeczywiście, od chwili powstania u nas pierwszych zaczątków własnego przemysłu radjowego aż do chwili obecnej nie ukazał się na naszym rynku żaden aparat rzeczywiście polski. Znamy co prawda kilka konstrukcyj techników polskich, jednak przemysłowo nie zostały one u nas wykorzystane i w najlepszym wypadku posłużyły tylko radjoamatorom do ciekawych eksperymentów. Ogółem, aby wiedzieć, co się w Polsce za rok będzie sprzedawać, wystarczy pojechać na jakąś zagraniczną wystawę, oglądnąć zaprezentowane tam aparaty i potem doczekać aż się one do nas dostaną.

Czy takie ustosunkowanie się przemysłu do rzeczywistych wymagań rynku wewnętrznego jest dobre? Nie. Bardzo często w materji tej wygłasza się zdania, że w radjotechnice trudno postępować inaczej, gdyż jest to dziedzina młoda, ulegająca ciągłej ewolucji i dlatego wymagająca ciągłego kopjowania nowinek, które nam daje przemysłowo wyżej stojąca zagranica. Dobrze, godzimy się z tem, że do nas trzeba importować to, co się zagranicą ukazuje, lecz rzeczy te można, a raczej należy nie bezmyślnie rozpowszechniać, a odpowiednio dostosowywać do naszych warunków. Aby poprzeć nasze twierdzenie, przytoczymy parę przykładów, dotyczących tej samej zagranicy. Najciekawiej wypadnie porównanie Stanów Zjednoczonych A. P. z krajami europejskimi, więcej w dziedzinie radjotechniki samodzielnie. Zaczniemy od starej Europy. Panuje tu prawie niepodzielnie aparat czterolampowy, średnio głośny, dość tani, dostosowany lub do odbioru przy pomocy akumulatorów i anodówki, lub też zaopatrzony w aparat sieciowy. Rozumie się, że prócz klasycznej czterolampówki w Europie, istnieje ogromna ilość aparatów detektorowych, odbiorników jedno, dwu, lub trzylampowych, oraz odbiorników większych 5, 6 lampowych do superheterodyn 8 lampowych włącznie, jednak z wyjątkiem detektorów aparaty te nie posiadają większego znaczenia. W Ameryce stosunki ułożyły się inaczej. Większa zamożność ludności, oraz masa stacyj zmusiła tam przemysł do wypuszczenia aparatów seryjnych, wielolampowych o zmianie częstotliwości, zazwyczaj typu szafkowego, dostosowanych wyłącznie do prądu sieciowego. Charakterystycznym jest przytem fakt, że odbiornik, uchodzący w Ameryce za nadzwyczaj dobry, u nas w Europie nie może mieć powodzenia, gdyż w naszych warunkach jest on za cichy, za selektywny i za drogi w obsłudze. Naodwrot dobry europejski aparat tylko w wyjątkowych wypadkach może działać w Ameryce ku zadowoleniu radjoamatora. To, co mówiliśmy o

odbiornikach, dotyczy też wszystkich innych przybiorów radjowych.

Widzimy więc, że jak przemysł amerykański, tak też i przemysł zachodnio-europejski dostosowały swą produkcję do miejscowych warunków. Należałoby i u nas w Polsce pomyśleć o tem samym, gdyż tak jak pomiędzy Ameryką a Zachodnią Europą, tak pomiędzy tą ostatnią i Polską istnieją duże różnice.

W Europie Zachodniej, jak już mówiliśmy, panuje prawie niepodzielnie aparat czterolampowy, u nas też wprowadza się go wszelkimi siłami, nie licząc się z rzeczywistą potrzebą rynku. Okazuje się jednak, że aparat ten nie jest bynajmniej idealnym dla nas, a to z powodu dość wysokich kosztów utrzymania. Rzeczywiście, jeżeli do 3 złotych, opłacanych pocztie doliczyć ca. 1.50 zł za ładowanie akumulatora, plus ca. 2 złote na amortyzację tegoż, potem ca. 7 zł na baterje anodowe suche, lub na ładowanie i amortyzację baterij akumulatorowych i wreszcie, jeżeli dodać do tego ca. 10 zł na amortyzację lamp, to nie licząc już amortyzacji samego odbiornika, otrzymamy tak poważną sumę pieniędzy (23 zł 50 miesięcznie), że stanię się zrozumiałem, dlaczego przy naszych stosunkowo niskich zarobkach ludzie chętnie u nas rezygnują z radja mimo, że nabyli i zapłacili już aparat. Znacznie lepiej byłoby, gdyby po detektorze nie wmawiano w nas 4 lamp, a gdyby szerokim rzeszom nieco zamożniejszych radjoamatorów dostarczono aparatów tańszych, mniej kosztownych w utrzymaniu, a jednak mimo to dobrych. Szczególnie chodzi tu o tych ludzi, którzy nie mogą, czy to z powodu braku prądu w mieszkaniach, czy też z powodu zbyt wysokiej ceny zaopatrzyć się w odbiorniki z aparatami sieciowymi.

Można na to odpowiedzieć, że redukcja ilości lamp tylko nieznacznie zmniejszy cenę samego aparatu i koszt jego utrzymania, a co najgorsze, nie usu-

Nagrodzone medalem srebrnym na P. W. K

ZAKŁADY MECHANICZNE

>ALRI<
w WARSZAWIE

Polecają na prąd zmienny i stały:

aparaty elektryczne marki „ALRI” do spawania, lutowania, nagrzewania metali i nitów.

Szybka amortyzacja inwestycji. Zaoszczędzenie czasu i zmniejszenie kosztów pracy. Wszelkie zapytania prosimy skierować do

Biura Sprzedaży

Biuro Techniczne B. Zakrzewski
Warszawa, Kredytowa 9. Telefon 94-24 i 298-08

Popieraj Wroby Krajowe

8581

nie konieczności noszenia akumulatorów do ładowania i zastępowania wyschniętych anodówek nowymi. Tak, lecz odnosi się to do aparatów z lampami zwykłymi, a nie obowiązuje zupełnie lamp innych typów, jak np. dwusiatkówki.

Ostatnio mieliśmy możliwość zapoznać się z działaniem aparatu z lampami 2-siatkowymi, wymagającymi tylko 2-wolt. akumulatora i czterech małych baterijek kieszonkowych zamiast anodówki. Aparat ten grał na specjalny głośnik, gdyż ilość prądu, otrzymywanego z lamp 2-siatkowych nie wystarczała do uruchomienia głośnika zwykłego. Mimo dodatkowy koszt przebudowy głośnika właściciel aparatu był bardzo zadowolony, gdyż koszty utrzymania aparatu były w porównaniu z utrzymaniem normalnej czterolampówki znacznie niższe. Asystując przy demonstracji i my stwierdziliśmy z zadowoleniem, że aparat działa doskonale, pozwalając na dość głośny odbiór szeregu stacji zagranicznych i doskonale eliminuje stację lokalną.

Czy nie byłoby możliwym zająć się u nas takimi aparatami, dobrze opracować ich konstrukcję, dostosować do nich odpowiednie głośniki i rzucić na rynek typ ten w stanie zupełnie wykończonym, a nie jak to było dawniej w postaci piszczących i kapryśnych próbników pudełek.

RUCH ORGANIZACYJNY

Z KATOWIC.

Kupcy radiowi zrzeszają się

Prasa donosi, że w Katowicach odbyło się zebranie kupców radiowych, mające na celu utworzenie grupy Śląska-Dąbrowskie Zrzeszenie Przedsiębiorstw Radjotechnicznych w Polsce.

Zebranie zostało zwołane na dzień 23 lutego. Zagaill je w imieniu Komitetu organizacyjnego inż. L. Linde z Polskich Zakładów Marconi, dziękując wszystkim zebrany za przybycie. Wybrano następnym Prezydium Zebrania w osobach pp. Alschera, Czinka, Janickiego i Spiki. Zebrani w liczbie około 30 osób, wraz z przedstawicielem Polskiego Radia w Katowicach p. L. Choma, uchwalili utworzenie Oddziału Śląsko-Dąbrowskiego Zrzeszenia Przedsiębiorstw Radjotechnicznych w Polsce.

Zebranie wyłoniło Komitet Wykonawczy, w skład którego weszli przedstawiciele Handlu Radiowego poszczególnych miast Śląska i Zagłębia Dąbrowskiego. Zadaniem Komitetu Wykonawczego jest zachęcanie do przystąpienia do organizacji firm swojego okręgu, które nie brały udziału w zebraniu, tudzież unormowanie stosunku organizującego się Oddziału do Centralnej Organizacji w Warszawie.

Następne walne zebranie wyznaczone zostanie na połowę marca, o czym wszyscy zainteresowani zostaną przez Komitet Wykonawczy powiadomieni.

Z PRASY

Ukazał się Nr. 10 „Tygodnia Radiowego“, który zawiera poza programami radiowymi następujące artykuły: To nie tak łatwo!... (polemika na temat krytyki radiowej); Witamy radiostację lwowską; Echo „Serca na antenie“ R. Gounoda — przekład W. Hułowicza; Na falach polskich; 4-lampowy odbiornik Philipsa Nr. 2511; Zalety odbiornika; Porady techniczne; I-szy Ogólnopolski Zjazd Krótkofalowców w Warszawie; Kronika radiowa; Komunikaty; Dział rozrywek umysłowych.

ZJEDNOCZONE PRZEDSIĘBIORSTWA ELEKTRYCZNE

INŻ. K. GAERTIG i SP. T.Z.O.P.

Poznań

Pocztowa 26

Instalacje oświetlenia
Urządzenia przemysłowe
z zapedem elektrycznym

AKUMULATORY
Naprawa
maszyn elektrycznych.
Budowa rozruszników, regulatorów,
aparatu elektrycznych, tablic rozdzielczych.
Adr. telegr. „Energia”
Telefon 3584 i 2582

Turbiny wietrzne

Żurawie
Dźwigi
osobowe
towarowe
wielkogabarytowe

Godła
reklamowe
elektryczne

Zakłady Elektromechaniczne Bolesław Skwarcz

tel. 204-55 WARSZAWA-KRUCZA 22 tel. 204-55

Dział budowy: wyrabia wentylatory
i ze składu poleca do 600 mm.

Dział reperacji: przewijanie motorów,
dynamomaszyn, transformatorów,
wentylatorów, budowa nowych kolektorowych różnej wielkości i rodzaju prądu.

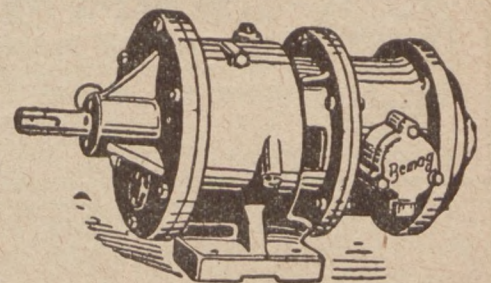
7786

Warunki kupna i sprzedaży dogodne

Motory od 1/4 do 20 KM, oraz dynamo na składzie

Motory, wentylatory stale na składzie

Każda modna
pracownia
używa do napędu
maszyn każdego
rodzaju tylko
napędy
redukcyjne
„BEMAG”



Zastępują w zupełności kosztowną transmisję!
Oszczędzają prąd! Oszczędzają czas!

Fabryka Maszyn Górniczych
T. z o. p. — Katowice — Załęże

• Korzystne hurtowne źródła zakupu •

Trzcinę sufitową

z drutem żarzoną i ocynkowaną własnej fabrykacji,
dobrze tkanej poleca: 8549

GUSTAW GLAETZNER

Centrala Materiałów Budowlanych i Dachówek
Fabryka Trzcin Sufitowej — POZNAŃ, ul. Mickiewicza 36
Telefon 6580 — 6328 zał. 1907 r.

KOSZE druciane

10 sztuk złotych 40.—
Niezpanym za zaliczeniem!



Cennik gratis!

Siatki czworokątne

w każdym rozmiarze.

7768

Siatki tkane do młynków zbożowych

Siatki Rabica

Alexander Maennel, Fabryka ogrodzeń drucianych
Nowy-Tomyśl, W. 1. (Wkp.)

Wolne miejsce.

Liny plugowe i liny dla wszelkich celów

dostarcza

**Górnoślaska Fabryka
Lin Drucianych i Wyróbów Drucianych**
sp. z ogr. odp. w Rudzie. 8272

Maszyny parowe do 1.000 KM. 8599

4-taktowe bezkompresorowe **Motory Diesla** 6—300 KM.

Motory benzynowe 2—14 KM.

Kompresory ręczne „HAMOK“ słynnej fabryki

Bohn & Köhler Tow. Akc. Kiel

poleca — Przedstawicielstwo:

GABRYEL LUFTSPRINGER - Sosnowiec, skrzynka poczt. 161

Poszukiwani poważni substytucy w całej Polsce.

Wolne miejsce



**„SUMMIT“
brusiki naturalne**
są wysmienite, wszędzie do nabycia po cenie detalicznej
ZŁ 1.40, 1.30, 1.20, 1.10

Zastępca na Polskę: 8067

Inż. Ludwik Rączkowski, Kraków, Plac Marjacki nr. 9.

WYTWÓRNA METALOWO - TŁOCZNO - GALANTERYJNA (DRUCKIERSKA)

Poleca solidnego wykonania:

wszelkie prace w miedzi, alpacze, aluminium, białej blaszce, wykonuje także (półfabrykaty według wzorów i rysunków), przybory rzeźnicze, powoźnicze, fryzjerskie, biurowe, turystyczne, domowe itp. 8479
CENY NISKIE! **DOSTAWA SZYBKA!**

FR. KALAUS, Poznań, ulica Woźna 10.

Piasek do formowania

dla odlewni żelaza i metali, który w wielu odlewniach od 10 lat już został wypróbowany i okazał się nadzwyczaj celowym w użyciu, oddaje wagonowo i workami po cenach najtańszych ze stacji Nojowo, pow. Szamotuły. 8594

Otto Lück, Nojowo, pow. Szamotuły.



Specjalna Pracownia Diamentów
do tarcz szlifierskich i do rżnięcia szkła
Najtańsze źródło

H. SZEFTEL, Warszawa
Graniczna 16. 8133 Egz. od 1882 r.



Władysław Chudzikowski
Fabryka kas ogniotrwałych
Lwów, ul. Na Błonie 22, tel. 15-34

wykonuje

Kasy ogniotrwałe - Szafy pancerna - Kasy do
wmurowania - Kasety podręczne - Skarbniki
oszczędnościowe. 5511

Nieustająca Wystawa Maszyn

7265

LWÓW, Leona Sapiehy 8.

Sprzedaż motorów „Diesla“, „Junkersa“, elektrycznych,
wszelkich maszyn nowych i używanych, pędni.

Przyjmujemy zgłoszenia do sprzedaży maszyn i motorów.

Wolne miejsce

HANDEL STAREGO ŻELAZA E. RZEP CZYŃSKI Sp. z o.o.

Poznań, ul. Przemysłowa 22 — Telefon 22-29

7575

Kupujemy

stare żelazo, stare maszyny oraz metale
PŁACIMY NAJWYŻSZE CENY RYNKOWE.

Jakospecjalność wytwarzamy:

miedź fosforową, metal biały łożyskowy
oraz wszelkiego rodzaju stopy z białych i innych metali

Theodor & Co.
Zakłady Metalowo-Hutnicze
Gdańsk - Oliwa

7648

Wolne miejsce

Zakład Wyróbów Drucianych MICHAŁ RUSZadziele obok Żywca

Poleca solidnego wykonania sprzęty kuchenne i przybory dla gospodarstwa, z drutu, cynowane oraz wycieraczkę do butów wszelkich wymiarów, na żądanie wykonuje wszelkie artykuły druciane, według oryginalnych nadesłanych wzorów po bardzo przystępnych cenach. 6417

DZIAŁ MASZYN ROLNICZYCH

Apel do krajowych fabryk maszyn rolniczych

Fabryki krajowe upraszamy, aby nam donosiły o wszystkich nowościach w zakresie ich produkcji. Chętnie stawiamy łamy nasze bezinteresownie do usług przemysłu krajowego. Przy tej sposobności musimy podnieść ten smutny fakt, że podczas gdy zagraniczne firmy bardzo skwapliwie korzystają z reklamy w naszym piśmie i często donoszą nam o ostatnich zdobyczach w fabrykacji maszyn rolniczych, to nasz przemysł krajowy nie ma w tym względzie — zdawałoby się — nic do powiedzenia, a przecież wiadomo, że i u nas ta gałąź przemysłu stale się podnosi i wypuszcza na rynek coraz nowe wyroby lub też ulepsza dotychczasowe. W interesie rozwoju przemysłu krajowego prosimy fabryki krajowe, by o wszystkich swoich nowościach nas w pierwszym rzędzie informowały.

WYDAWNICTWO „RYNKU METALOWEGO I MASZYNOWEGO“.

Produkcja maszyn rolniczych w Polsce i stan jej przed wojną

(Ciąg dalszy.)

Zniszczenie wojenne.

Wojna światowa przyczyniła duże straty fabrykom maszyn i narzędzi rolniczych. W b. Królestwie Kongresowym i Małopolsce wiele fabryk zostało unieruchomionych, a niektóre z nich uległy zniszczeniu przez uchodzące wojska rosyjskie, następnie niektóre fabryki były obrabowane przez okupantów niemieckich i austriackich. Jedyne fabryki Wielkopolski podczas wojny zachowały niezmienną zdolność produkcyjną.

O rozmiarze strat, poczynionych w fabrykach maszyn rolniczych, mogą dać wyobrażenie poniższe przykłady.

Fabryka maszyn rolniczych M. Minca w Pułtusku została zniszczona przez ustępujące wojska rosyjskie, tak, że nie była w stanie dotychczas podźwignąć się. Budynki tej fabryki zostały spalone, obrabiarki zostały wywiezione do Rosji, surowce, złom i części miedziane zostały zarekwirowane. Straty tej fabryki z powodu wywiezionych maszyn i rekwizycji surowców prócz spalonych budynków wyniosły przeszło 100 000 fr. złotych. Przed wojną fabryka ta zatrudniała 300 robotników, a obecnie zatrudnia zaledwie dziesiątą część.

Fabryka Braci Perlis pod Łochowem ziemi Siedleckiej uległa znacznemu zniszczeniu, prawie wszystkie maszyny i obrabiarki były wywiezione do Rosji, część ich fabryka uzyskała z powrotem po wojnie bolszewickiej. Straty, poniesione przez zniszczenie fabryki, były obliczone prawie na 2 500 000 fr. zł.

Fabryka M. Wolski i Ska, w Lublinie poniosła straty z powodu wywiezienia do Rosji elektrycznego urządzenia, jak generator i motory, oraz z powodu rekwizycji maszyn i części składowych. Z oddziału Hrubieszowskiego tej firmy zostały zabrane gotowe maszyny rolnicze, oraz mosiężne części z maszyn fabrycznych. Ogólne straty z tego tytułu były obliczone na około 150 000 f r. zł. Prócz tego powyższe przedsiębiorstwo poniosło duże straty, gdyż nie otrzymało należności od swoich odbiorców rosyjskich na zgorą 200 000 fr. zł.

Urządzenia fabryki „Ostrówek“ pod Łochowem były wywiezione do Rosji, co przyczyniło tej firmie straty na zgorą 250 000 fr. zł.

Z fabryki Wacław Moritz w Lublinie maszyny i motory elektryczne zostały wywiezione do Rosji, straty z tego powodu były ocenione na sumę 100 000 fr. zł.

Z fabryki J. Osiński i Syn w Radomiu wywieziono do Rosji obrabiarki do metali, silnik elektryczny, pasy, części mosiężne i inne przedmioty.

Prócz tego wiele fabryk, położonych na terenie b. Królestwa Kongresowego, poniosło znaczne straty przez to, że nie uzyskały od klientów rosyjskich należności za wysłane do Rosji maszyny i narzędzia rolnicze.

Rozwój podczas ubiegłego dziesięciolecia w Polsce Niepodległej.

W odrodzonej Rzeczypospolitej Polskiej przemysł maszyn i narzędzi rolniczych miał za zadanie przede wszystkim uruchomić te placówki, które ocalały od klęski wojennej, następnie przystosować swoją wytwórczość do potrzeb rolnictwa Zjednoczonej Polski i odbudowywać zniszczone warsztaty, oraz tworzyć nowe placówki przemysłowe, ażeby stopniowo wytwarzać niewyrabiane dotąd maszyny i narzędzia rolnicze w celu niezależnienia się od rynku zagranicznego.

W czasie od 1918 do 1928 r. powstało w Polsce 15 nowych fabryk maszyn i narzędzi rolniczych (6 w Małopolsce, 6 w b. Królestwie Kongresowym i 3 w Wielkopolsce). Z tych nowozałożonych jednak 6 fabryk nie przetrwały kryzysu przemysłowego 1925 r., a przeto zostały one zamknięte. Niektóre fabryki metalowe po wojnie z braku zapotrzebowania na swoje wyroby podejmowały fabrykację maszyn lub narzędzi rolniczych, którą jednak w następstwie zarzucały po odzyskaniu zbytu na poprzednio wytwarzane przedmioty. Fabryki maszyn rolniczych wkrótce po rozpoczęciu swej pracy powojennej znalazły się w trudnym położeniu finansowym z powodu kryzysu inflacyjnego, w czasie trwania jego potraciły swoje kapitały obrotowe. W dalszym ciągu po wprowadzeniu stałej waluty złotowej w 1924 r. rozpoczął się kryzys przemysłowy, który trwał aż do połowy 1926 r. Pomimo te niepomyślnie okoliczności jednak przemysł maszyn rolniczych wyszedł obroną ręką z tych przesilen gospodarczych, co jest dowodem jego wielkiej żywotności, stwierdzającej założenie, że przemysł ten w Polsce ma zdrowe podstawy istnienia.

W tym dziesięcioletnim okresie niepodległości Polski niektóre przedsiębiorstwa zdołały przeprowadzić pewną konsolidację, prawie wszystkie powiększyły swoją zdolność produkcyjną. Niektóre z placówek tego przemysłu rozpoczęły próby eksportu swoich maszyn i narzędzi rolniczych zagranicę, a na rynek wewnętrzny wprowadziły niewytwarzane przed wojną na ziemiach polskich specjalne narzędzia i maszyny rolnicze.

W celu przedstawienia rozwoju omawianego przemysłu musimy zwrócić się do scharakteryzowania po-

krótcie udziału w tym rozwoju produujących fabryk i zasługi położone w tej gałęzi przemysłu przez wybitne osoby.

Fabryka Tow. Akc. H. Cegielski w Poznaniu przed wojną, pokrywając głównie zapotrzebowanie polskiej klienteli, była zmuszona wyrabiać maszyny wielu typów, co stało na przeszkodzie do specjalizacji, a tem samem prowadzeniu masowej tańszej produkcji. Sprawa ta weszła na zupełnie inne tory, kiedy fabryka H. Cegielski w 1919 r. znalazła się w Odrodzonej Polsce. Przedewszystkiem Tow. Akc., wykupiwszy z rąk niemieckich szereg fabryk, rozpoczęło reorganizację swej produkcji. Rok 1919 przyniósł więc T-wu postęp na drodze specjalizacji i masowej wytwórczości. Fabryka w Główniej pod Poznaniem została przeznaczona dla produkcji maszyn rolniczych — głównie młocarni, oraz maszyn torliarskich. W 1913 r. Tow. Akc. H. Cegielski założyło swój oddział w Inowrocławiu dla wyrobu pługów włościańskich, bron i opelaczy. Oddział ten w następstwie, przekształcony na oddzielną Sp. Akc. Inowrocławska Fabryka Maszyn, był przeznaczony do robót remontowych maszyn rolniczych.

Oddział na Główniej, prócz budowy dużych młocarni, miał za zadanie wytwarzać kotły do lokomobil parowych, budować specjalne pługi wieloskibowe i kultywatory, oraz młocarnie najmniejsze sztyftowe.

Oddział Tow. Akc. H. Cegielski na Wildzie scentralizował reperacje maszyn rolniczych oraz budowę maszyn do urządzeń przemysłowo-rolniczych.

Wykupiona fabryka z rąk niemieckich „Bracia Lesser“ w dalszym ciągu wyrabiała: dołowniki, przykrywacze, opelacze, kartoflarki, sortowniki i płóćki do ziemniaków.

Prócz tego fabryki H. Cegielski budują stertniki, bukowniki do wycierania i czyszczenia koniczyny, siewniki rządowe do zbóż „Polonia“, grabie konne, brony talerzowe i ugniatacze podglebia.

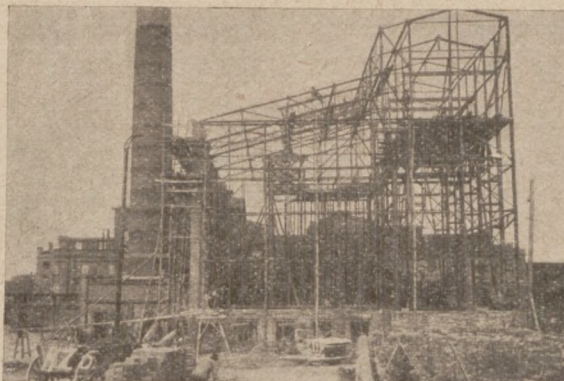
Poza działem maszyn rolniczych Tow. Akc. H. Cegielski rozwinęło do znacznych rozmiarów w Polsce fabrykę wagonów, parowozów oraz kotłów parowych. Fabryka, która w 1914 r. zatrudniała 446 pracowników, w 1929 r. zatrudniała 4.143 pracowników, z czego na fabrykację maszyn rolniczych przypadało 502 robotników.

Tak znaczny rozwój produkcji zakładów Tow. Akc. H. Cegielski, rozbudowanie działów parowozowego i wagonowego, oraz przejście na masową produkcję maszyn rolniczych i jej specjalizację są główną zasługą p. Seweryna Samulskiego, prezesa Rady tego T-wa, który swoją pracą przemysłową i społeczną do brze zasłużył się Ojczyźnie.

Zjednoczone Fabryki Maszyn „Unja“, dawniej A. Ventzki, Blumwe i Peters Sp. Akc. osiągnęły znaczny rozwój w swej produkcji maszyn rolniczych. Podstawową fabryką tej Spółki są zakłady w Grudziądzu, których początkiem było małe przedsiębiorstwo, założone w 1882 r. przez inż. Augusta Ventzkiego. W roku 1897 przedsiębiorstwo zostało przekształcone na Tow. Akcyjne, które rozwinęło się i konkurowało skutecznie swemi wyrobami z najpierwszemi fabrykami maszyn rolniczych w Niemczech, a nawet zdobyło dyżę zbyt w Rosji i w państwach pozaeuropejskich. W 1919 r. przejął fabrykę poprzedni właściciel inż. A. Ventzki, ułatwiając w sierpniu 1920 r. przejście przedsiębiorstwa w ręce polskiego T-wa Akc. pod nazwą „Pomorska Fabryka Maszyn“. Nowe Towarzystwo nabyło w 1920 r. drugą fabrykę maszyn rolni-

H. CEGIELSKI

Spółka Akcyjna
W POZNANIU



BUDUJE:
**KONSTRUKCJE
ŻELAZNE
WSZELKIEGO RODZAJU**

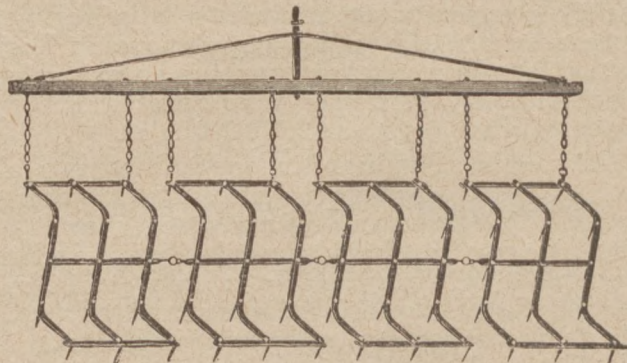
8596

Dla handlarzy maszyn
dostarcza

**narzędzia rolnicze
i części zapasowe**

po tanich cenach

Uprasza się zażądać cennika.



ERNST PADUBRIN
Rogoźno (Wlkp.)

8582

Przy wszelkich korespondencjach z firmami

prosimy powoływać się na

„Rynek Metalowy i Maszynowy“

czych R. Petersa w Chełmnie, a w 1921 r. znaną fabrykę obrabiarek do drzewa C. Blumwe i Syn w Bydgoszczy. W tymże roku nazwa firmy została zmieniona na Sp. Akc. Zjednoczone Fabryki Maszyn „Unja”. Spółka powyższa, dążąc stale do rozszerzenia swej działalności, osiągnęła w zakresie produkcji narzędzi i maszyn rolniczych najpierwsze miejsce w Państwie Polskiem. Fabrykacja w tych zakładach jest masowa, uskuteczniata na zgórą 500 obrabiarek przy własnej centrali parowo-elektrycznej o mocy 1400 km. Fabryki w Grudziądzu i Chełmnie w 1920 roku, zatrudniając 522 pracowników, wyprodukowały około 3000 ton narzędzi i maszyn rolniczych, a w 1928 r. wyprodukowały 13.500 ton przy zatrudnieniu 1378 pracowników. W tym 9-cioletnim okresie zakłady „Unja” wprowadziły wiele nowych narzędzi i maszyn, tak że obecnie wytwarzają: wszelkie pługi jednoskibowe i wieloskibowe, obsypniki i pielniki, kultywatory i brony sprężynowe, włóki, brony zwyczajne i łukowe, walce polowe, siewniki rządowe do zbóż i do buraków, siewniki do nawozów sztucznych, grabie konne, znaczniki, dołowniki, kartoflarki, parniki, płóczki do okopowych, kieraty i ule. Sp. Akc. „Unja” jest także pionierką w eksporcie narzędzi rolniczych do Rumunii, Turcji, Finlandji, Lotwy, Danji, Holandji, Austrii i innych krajów.

Tak duże rezultaty, osiągnięte w rozwoju tych zakładów, przypisać należy skutecznej działalności nacz. dyrektora inżyniera ś. p. Janusza Czarlińskiego, który pomimo duże trudności w zarządzaniu przedsiębiorstwem przemysłowym w okresie pierwszych lat Niepodległości Polski, znalazł czas i nie szczędził trudów przy organizowaniu życia przemysłowego, będąc od kilku lat prezesem Zarządu Grupy Fabryk Maszyn i Narzędzi Rolniczych oraz wieloletnim członkiem Rady i wiceprezesem Polskiego Związku Przemysłowców Metalowych.

Zjednoczenie Polskich Fabryk Maszyn i Narzędzi Rolniczych, S-ka Akc., powstało w 1921 roku, jednocząc cztery fabryki: Jan Zawadzki i S-ka w Warszawie (założona w 1890 r.), „Wacław Moritz” w Lublinie (założona w 1840 r.), „Sierpczanka” w Sierpcu (założona w 1918 r.) i „Bliżyn” w Bliżynie (zał. w 1838 r.). „Bliżyn” jest najstarszą fabryką obecnie istniejących fabryk maszyn i narzędzi rolniczych. W roku ubiegłym fabryka J. Zawadzki i S-ka w Warszawie została zlikwidowana i przeniesiona do Bliżyna. Jak również obecnie „Zjednoczone” wstrzymało pracę w fabryce „Sierpczanka” w Sierpcu i przenosi całe jej urządzenie do Bliżyna. W ten sposób „Zjednoczenie”, sfuzjonowawszy cztery fabryki maszyn i narzędzi rolniczych, dążyło do ich specjalizacji, a obecnie postawiło sobie za zadanie ściślejszą koncentrację i racjonalizację. „Zjednoczenie” w ciągu 8-miu lat swego istnienia poczyniło znaczne inwestycje w swoich zakładach, gdyż w 1921 r. posiadało 123 obrabiarki, a w 1927 r. — 334 obrabiarki, zamiast dwóch silników w 1920 r. o mocy 156 KM., w 1927 r. posiadało osiem silników o mocy 432 KM. W 1920 r. w fabrykach „Zjednoczenia” pracowało 188 pracowników, w 1928 roku 1019 pracowników. W 1920 r. fabryki „Zjednoczenia” wyprodukowały 756 ton maszyn, a w 1927 r. — 6.500 ton. Cyfry te świadczą o dużym rozwoju produkcyjnym fabryk „Zjednoczenia”, który był niewątpliwie osiągnięty drogą ulepszenia organizacji i podniesienia technicznej sprawności fabryk. „Zjednoczenie” prowadzi od 1921 r. prace w celu pozyskania rynku zagranicznego, przytem główna uwaga tej firmy została zwrócona na rynek Rosji Sowieckiej. (C. d. n.)



PALENISKA

do lokomobil i lokomotyw płużnych
ściany gardzielowe, **ściany** sitowe

oraz wszelkie prace

kotlarskie

wykonuje

Centrala Pługów Parowych T. z o. p.

FABRYKA MASZYN i KOTLARNIA

Poznań

św. Wawrzyńca 36

7727

Telef.: 6117, 6950

Adr. telegr.: Centropług



„IDEAL”

nóż do krajania słomy
na ściółkę

łani — praktyczny — trwały

Jedyni producenci

3641

Centrala Pługów Parowych T. z o. p. Fabryka Maszyn
Poznań, św. Wawrzyńca 36. Telefon 6117 i 6950

LEMIESZE i ODKŁADNIE

(Fabryka Hammerwerk, Breslau)

do pługów Ventzkiego, Sacka, Arnswalda, polskich i wrzesińskich, jak również do pługów parowych, motorowych i Fordsonowych, plozy, lemiesz do wypielaczy ziemniaków, spulchniacze (ekstyrpatory), radlice, gęsie stópki i t. d.

Wszystko kute z najtrwalszej i najodporniejszej stali, przeto

najmniej zużywające się.

8617

KARL LANGNER

Gdańsk, Winterfeldtweg 19. Telefon 412-03

O Związku Właścicieli Ciągówek

W związku z artykułem p. dr. Łubkowskiego, zamieszczonym w nr. 47 „Gazety Rolniczej” p. t. „O zorganizowanie Związku Właścicieli Ciągówek”, p. Aleksander Nosalewski w nr. 9-ym „Gazety Rolniczej” dorzuca parę uwag, które być może, zachęcą do skorzystania z inicjatywy p. dr. Łubkowskiego, tak cennej i tak właściwej w dobie mechanizacji i postępowej organizacji gospodarstwa wiejskiego. Piszemy on m. in.:

„Przedewszystkiem pragnę scharakteryzować zainteresowanie rolników mechanizacją pracy na roli, a ciągówkami w szczególności. Nie mam niestety materiału cyfrowego do dyspozycji, ale opierając się na prasie rolniczej, odnoszę wrażenie, że bezpośrednio po wojnie, w pierwszych latach istnienia Państwa Polskiego, kiedy o konie było bardzo trudno, zainteresowanie ciągówkami i wogóle pługami mechanicznymi było bardzo duże, następnie bardzo zmalało, a dziś znów zaczyna się wzmacniać. O ile z luźnych artykułów w prasie można sądzić, tłumaczę sobie ten fakt tem, że liche ciągniki powojenne zostały wyparte przez, bądź co bądź, uniwersalnego konia, a dziś z chwilą ulepszeń konstrukcyjnych oraz wykorzystując fakt, że konia można kupić tylko za gotówkę, a ciągnik na weksle, te ostatnie znów więcej zajmują uwagę rolników...

Z drugiej zaś strony, wobec coraz większego zainteresowania się sfer rolniczych stroną rachunkowości i organizacji, jak to zresztą widać z szeregu zapytań w prasie, rolnik nietylko pragnie wiedzieć, czy mu się opłaci ciągnik, ale pragnie wiedzieć, jaka ciągnik w danej chwili uchodzi za najlepszą. Jednak ścisłej odpowiedzi nie może nikąd otrzymać. Przed pół rokiem zadawałem sobie toż samo pytanie i musiałem je sobie sam rozstrzygnąć. Cały szereg firm zachwala na swój sposób reprezentowane traktory i nieszczęśliwy klient, o ile sam nie ma doświadczenia, gubi się w powodzi cenników, a o wartości wybranej ciągniki przekonywuje się dopiero, jak ewentualnie wypadnie słono za remont zapłacić.

Z tego wynika, że zorganizowanie instytucji, która broniła w tym razie interesów rolnika, jest wprost kwestją palącą. Dlaczegoż w obronie przed zbyt wysokim wymiarem podatku dochodowego rolnictwo korzysta z porad biur rachunkowości, a ma biernie znosić eksperymenty różnych „Wallisów”. Że ciągnik w większym gospodarstwie jest konieczna jak młocarnia, czy młynek do zboża, tego udowodnić nie potrzeba, ale nie każdy rolnik zna się na maszynach, a pra-

wie żaden nie może określić zgóry zużycia materiałów pędnych i kosztów reperacji. Zrozumiałem jest, że na własnych doświadczeniach opierać się niepodobna, choćby dlatego, że doświadczenia te posiada zaledwie znikoma ilość rolników; a gdy się weźmie pod uwagę, że garnitur za 30 000 powierza się analfabecie, przysięgam najczęściej daje się możliwość zaopatrzenia w naftę conajmniej całej rodzinie „pana szofera”, to jasnym jest, że wydatek kilkudziesięciu zł rocznie na utrzymanie związku zawsze się opłaci.

Trzeba naturalnie liczyć się z epidemicznym piórowstrętem braci rolniczej, to też do czasu ewentualny związek nie powinien przeciążać swych członków zbyt skomplikowaną rachunkowością, ale, mam wrażenie, że na początek jednorazowy kwestionariusz, którego wzór opracowałem i podaję poniżej, dałby już jakiś obraz co do najważniejszych zagadnień. Kwestionariusz ten wyobrażam sobie następująco:

1. Nazwisko właściciela.
2. Nazwa majątku.
3. Województwo.
4. Powiat.
5. Powierzchnia.
6. Gleba.
7. Ilość inwentarza pociągowego przed nabyciem ciągników.
8. Marka ciągników.
9. Ilość koni mechanicznych.
10. Ilość skib.
11. Szerokość brony talerz.
12. Wysokość uposażenia kierowcy i pomocnika.
13. Rodzaj, ilość i cena zużytych materiałów pędnych.
14. Rodzaj i ilość wykonanych robót w ostatnim roku gospodarczym.
15. Ilość ubiegłych sezonów pracy.
16. Wyszczególnienie zamienionych części.
17. Zachowanie się maszyny wobec temperatury, wilgoci, profilu drogi i głębokości orki.

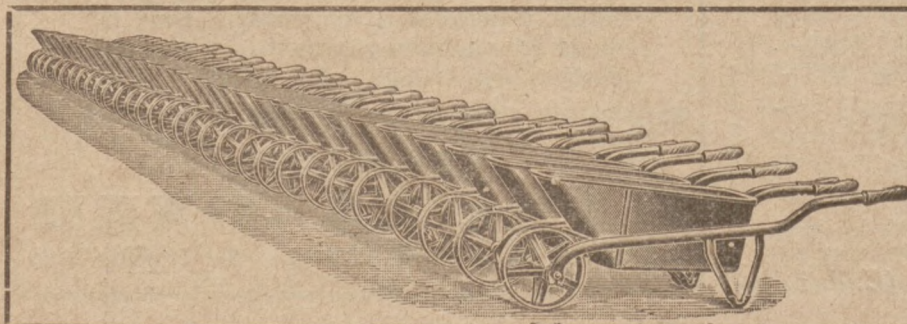
Tęgo rodzaju kwestionariusz w każdym razie ułatwi zestawienie tablicy porównawczej dla każdej marki, a w miarę dobrych chęci i zrozumienia własnego interesu posiadaczy ciągników, pozwoli rozszerzyć rachunkowość ciągnikową i dążyć do coraz bardziej intensywnej analizy pracy oraz rzuci światło na momenty, wymagające czy to ulepszeń i reorganizacji, czy też na konieczność większej kontroli.

Ponieważ bardzo wątpię, aby wszyscy posiadacze ciągników natychmiast zapisali się do związku, mam wrażenie, że dla zjednoczenia większej ilości członków nie należy tworzyć dzielnicowych związków; przeciwnie — stworzyć jeden centralny związek, który mógłby dopiero w miarę profuzji członków dzielić się na organizacje dzielnicowe, boć przecież kilku członków mimo najlepsze chęci ani finansowo nie stworzą technicznie kompetentnej organizacji, ani też nie będą mieli żadnego wpływu na obronę interesów swych członków wobec firm”.

Produkcja drenów

Ogólna produkcja sączków (drenów) w Polsce w 1929 r. wynosiła 266 milionów sztuk; z tego przypadło: na Pomorze — 35 milionów, na Poznań — 100 milionów, na Łódź — 30 milionów, na Lwów — 10 milj., na Warszawę — 76 milj., na Kraków — 15 milj. Produkcja ta może być podwyższona, tak, że przywóz może stać się zupełnie

zbędny. Rokowania w sprawie utworzenia syndykatu przemysłu sączkarskiego w Polsce uległy rozbiciu. Obecnie prowadzone są usiłowania o stworzenie porozumień w poszczególnych dzielnicach Polski przy równoczesnym porozumieniu się z oddziałami państwowego Banku Rolnego.



ANTONI DYMNICKI

FABRYKA WYROBÓW ŻELAZNYCH W JAROSŁAWIU

Taczki calożelazne lekkie, silne, niewywrotne, o pojemności 60, 80, 100, 120, 140, 160 l. Model nowy znacznie ulepszony 8013

Kółka do taczek patent, żelazne, samoczynnie się smarujące z panewkami do wymiany.

Wyroby nieprześcignione w konstrukcji i trwałości. Tysiące w użyciu. Liczne referencje pierwszorzędných odbiorców.

Apel do krajowego przemysłu budowlanego

Fabryki krajowe upraszamy, aby nam, donosiły o wszystkich nowościach w zakresie ich produkcji. Chętnie stawiamy łamy nasze bezinteresownie do usług przemysłu krajowego. Przy tej sposobności musimy podnieść ten smutny fakt, że podczas gdy zagraniczne firmy bardzo skwapliwie korzystają z reklamy w naszym piśmie i często donoszą nam o ostatnich zdobyciach w fabrykacji materiałów budowlanych, to nasz przemysł krajowy nie ma w tym względzie — zdawałoby się — nic do powiedzenia, a przecież wiadomo, że i u nas ta gałąź przemysłu stale się podnosi i wypuszcza na rynek coraz nowe wyroby lub też ulepsza dotychczasowe. W interesie rozwoju przemysłu krajowego prosimy fabryki krajowe, by o wszystkich swoich nowościach nas w pierwszym rzędzie informowały.

WYDAWNICTWO „RYNKU METALOWEGO I MASZYNOWEGO“.

III Zjazd Przemysłowców Budowlanych Rzeczypospolitej Polskiej w Warszawie

W sobotę, 8 bm. w sali Rady Miejskiej w Warszawie w obecności prezydenta Rzeczypospolitej Polskiej, p. prof. Mościckiego, oraz przedstawicieli Rządu, rozpoczęły się obrady III. Ogólnokrajowego Zjazdu Przemysłowców Budowlanych. Zjazd otworzył i w pierwszym dniu przewodniczył p. *Ignacy Chabielski*, który we wstępnym swem przemówieniu powitał dostojnego Gościa, znajdującego się w otoczeniu ministrów pp. Kwiatkowskiego, oraz Matkiewicza, zwracając się następnie do przedstawicieli władz samorządowych z p. prezydentem stolicy państwa, inż. Słomińskim, na czele, oraz z kolei do reprezentantów przemysłu budowlanego zagranicą, delegatów organizacji gospodarczych, przedstawicieli prasy i wreszcie przybyłych na Zjazd w liczbie około 700 przedstawicieli krajowego przemysłu budowlanego.

Po przemówieniach przedstawicieli Rządu, zabrał głos w imieniu Centralnego Zw. Polskiego Przemysłu Handlu i Finansów p. A. Wierzbicki, podkreślając doniosłość Zjazdu. Powitalne przemówienie wygłosili również przedstawiciele przemysłu budowlanego państw Italji, Francji i Szwajcarii.

W myśl ustanowionego programu w pierwszym dniu obrad wygłoszono dwa referaty i jeden odczyt:

1. Prezes Stowarzyszenia Przemysłowców Budowlanych p. *Henryk Martens* przemawiał na temat „Istota i gospodarczo-państwowe znaczenie przemysłu budowlanego“.

2. P. mec. *Chabielski* rozwoził się na temat „zagadnień gospodarczych w budownictwie mieszkaniowym“.

3. P. inż. *Klarner* w wygłoszonym przez siebie odczycie poruszył „sprawę finansowania budownictwa mieszkaniowego“.

Wszystkie trzy, przez referentów zasadniczo omówione i zgłębione tematy stały się podłożem rzeczowej i ożywionej dyskusji, z której wysnuto odpowiednie wnioski wytyczne.

W niedzielę, 9 bm., w drugim dniu Zjazdu obrady toczyły się w sali Warszawskiego Towarzystwa Łyżwiarzkiego przy ul. Szopena, a przewodniczyli im w pierwszej połowie prez. inż. p. *Drzewiecki* i następnie prez. inż. p. *Oppman*. W obradach drugiego dnia brał udział p. minister Pracy i Opieki Społecznej, *Prystor*, oraz między innymi pp. prof. *Domaniewski*, prof. *Adamiński*, dr. *Traube*.

Dzień ten obfitował w referaty najżywotniejsze i najaktualniejsze treści z zagadnień budownictwa. Wygłoszono następujące referaty:

1. Inż. p. *Dunin*: „Zagadnienia terenowe, a rozbudowa miast“.
2. Inż. p. *Luft*: „O racjonalizacji budownictwa“.
3. Prof. p. *Kunicki*: „O konstrukcjach żelaznych budowlanych“.
4. Inż. p. *Dyżewski*: „O organizacji przedsiębiorstw budowlanych“.

Poszczególni referenci zgłosili szereg wniosków, zmierzających do potanienia kosztów budowy. Niezwykle ciekawe wywody referentów wywołały obszerną dyskusję, po której wiceprezes Stowarzyszenia Zawodowego Przemysłowców Budowlanych p. *Stanisław Pronaszko* wygłosił zasadniczy referat w sprawie świadczeń społecznych w przemyśle budowlanym, wskazując na nadmierne obciążenie przemysłu i na braki w obecnym systemie świadczeń społecznych.

Po przerwie obiadowej toczyły się obrady dalej pod przewodnictwem p. dyr. *Gustawa Martensa*.

Dyrektor Centrali Gospodarczej Przemysłu Budowlanego p. inż. *Józef Zaleski* wygłosił referat „o zlecaniu robót budowlanych“, charakteryzując rozpowszechniony w Polsce system zlecania robót budowlanych najniżej oferującemu przy przetargu nieograniczonym, który to system jest w wysokim stopniu szkodliwy nie tylko dla przemysłu budowlanego, lecz również i dla tych, którzy przy tym systemie powierzają roboty budowlane.

P. inż. *Adam Ruszkowski* referował następnie „o kartelizacji przemysłu budowlanego“, popierając swoje wywody ciekawymi danymi o zasadach kartelizacji przemysłu budowlanego zagranicą.

Mec. p. dr. *A. Kielski* mówił o stanowisku prawa wobec porozumień gospodarczych, tj. karteli, syndykatów i trustów.

Dyr. p. *Gustaw Martens* w rzeczowo ujętym referacie przedstawił obecne źródła kredytu dla przemysłu budowlanego i uzasadniał konieczność powołania do życia specjalnego *Banku Budownictwa*, którego zadaniem byłaby ścisła współpraca kredytowa z najważniejszymi instytucjami budowlanymi, oraz pomoc finansowa przy wykonywaniu robót budowlanych.

Wiceprezes Stowarzyszenia Zawodowego Przemysłowców Budowlanych, p. *Stanisław Pronaszko*, wygłosił referat „O sezonowości przemysłu budowlanego“, podkreślając konieczność ustalenia czasu pracy na budowach według zmiennej skali, uzależnionej od pory roku, tak, aby możliwie jak najlepiej wyzyskać warunki atmosferyczne i w ten sposób spowodować potaniecie kosztów budowy.

Nad wygłoszonymi referatami wywiązała się żywa dyskusja, zakończona zgłoszeniem szeregu wniosków.

Tegoż dnia wieczorem odbył się w salonach Warszawskiego Towarzystwa Łyżwiarskiego wielki bankiet, przy bardzo licznym udziale przedstawicieli władz państwowych, samorządowych, organizacji gospodarczych i uczestników Zjazdu, podczas którego wygłoszono szereg toastów okolicznościowych.

W trzeci dzień obrad Zjazdu, w poniedziałek, przewodniczył p. inż. *Feliks Próchnicki*. W dniu tym wygłoszono następujące referaty:

Prezes Centrali Gospodarczej Przemysłowców Budowlanych, p. inż. *Feliks Oppman* wygłosił referat generalny o państwowym planie inwestycyjnym i o konkurencji firm zagranicznych. Mówca w dosadny sposób przedstawił konieczność opracowania planów inwestycyjnych, maksymalnego i minimalnego, któreby koordynowały działalność państwa i samorządów w zakresie inwestycyjnym. Referent poruszył również kwestję powierzania znaczących robót przez władze nasze przedsiębiorstwom zagranicznym, zwłaszcza niemieckim ze szkodą i ujmą dla rodzimej wytwórczości, oraz wbrew istotnym interesom państwa.

P. Stefan Martens wygłosił referat sprawozdawczy o komitecie opiniodawczym przy Stowarzyszeniu Zawodowem Przemysłowców Budowlanych, a p. *Stanisław Skrzywan* omówił obecne obciążenia podatkowe w przemyśle budowlanym.

Prezes Delegacji Stałej Zrzeszeń Budowniczych i Stowarzyszeń Zawodowych Przemysłowców Budowlanych, p. mec. *Ignacy Chabielski* wygłosił referat zasadniczy „o drogach rozwojowych organizacji zawodowych przemysłu budowlanego”, akcentując konieczność ścisłej współpracy zawodowej w zwartych szeregach organizacyjnych.

Plenarne posiedzenie końcowe Zjazdu odbyło się w godzinach wieczornych pod przewodnictwem p. mec. *Chabielskiego*. W wyniku trzydniowych obrad, stojących na wysokim poziomie, uchwalono kilkadziesiąt rezolucyj, zespolonych ściśle z zagadnieniami przemysłu budowlanego, oraz budownictwem mieszkaniowym, których realizacja zdolną byłaby pełnić naprzód ruch budowlany, ogarnięty u nas wciąż jeszcze prawie

Cement, wapno

budowlane i hydrauliczne, cegły, pustaki, płyty ceglone, dachówki, papy dachowe zwykłe i specjalne asfaltowe, papę izolacyjną, smołę, lepnik, żelazo, gwoździe, gips, trzcinę, kafle, płyty posadzkowe, glazurowane płyty ścienne, glazurowane rury kamionkowe i koryta, wyroby szamotowe Kulmiza i Radeburskie, zaprawy tynkowe do fasad, karbolineum, płyn izolacyjny przeciw wilgoci i przeciekaniu wody „CERESIT”, materiały do izolacji, cegły i dachówki szklane, szplisy i gonty (szkudły), ziarenka marmurowe do terrazza, piaskowiec do szlifowania, parkiet dębowy, linoleum, dachówkę azbestowo-cementową, specjalną papę asfaltową „BINOLIT”, siatkę drucianą z wstawkami z gliny palonej, oraz wszelkie inne artykuły w zakresie budownictwa wchodzące, dostarcza najtaniej i pierwszorzędnej jakości

1603

Stefan Pełczyński
Hurtownia Materiałów Budowlanych
Poznań III, Dworzec Towarowy, tel. 5605

że martwoła. Świetnie pod każdym względem zorganizowany III. Ogólnokrajowy Zjazd Przemysłu Budowlanego, który zainteresował najwyższe władze państwowe, przemysł budowlany kraju i zagranicy, oraz najwybitniejsze jednostki ze sfer gospodarczych, w rezultacie swym dając wytyczne działania na najbliższą przyszłość, przyczyni się niezawodnie do ożywienia — bodaj już w roku bieżącym — tętna ruchu budowlanego w Polsce.

— p —

Z ruchu budowlanego

Związek miast polskich przesłał Ministrowi Pracy i Opieki Społecznej uwagi co do planowanej budowy domów mieszkalnych robotniczych i urzędniczych przez zakłady ubezpieczeń społecznych. Zaznaczając pominięcie komitetów rozbudowy i państwowej rady rozbudowy miast, Związek miast polskich wyraża opinię, iż konieczne jest współdziałanie wszystkich czynników, powołanych do zwalczania klęski mieszkaniowej. Gdyby sumy, przeznaczone na budowę domów przez zakłady ubezpieczeń, stanowiły część pań-

stwowego funduszu budowlanego, skorzystano by na cele budowy domów z kapitałów prywatnych w części, niepokrytej pożyczkami budowlanymi. Zarząd Związku wyraża obawę, że przeznaczenie poważniejszych sum na cele budownictwa mieszkaniowego przez zakłady ubezpieczeń społecznych, może ujemnie odbić się na lokatach tych zakładów w komunalnych instytucjach kredytowych oraz wpłynąć na zmniejszenie wysokości pożyczek udzielanych przez zakłady bezpośrednio związkom komunalnym.

Sytuacja wschodnio-pruskiego przemysłu drzewnego

W przemyśle i handlu drzewnym wschodnio-pruskim panuje obecnie niepomyślna konjunktura. Ożywienie rynku drzewnego oczekiwane po ostatniej niższej stopie dyskontowej nie nastąpiło. Tartaki w Prusach Wschodnich są przepelnione materiałem.

Szczególnie małe zainteresowanie istnieje dla drzewa budowlanego. Lepsza nieco konjunktura jest dla drzewa stolarskiego.

Branża drzewna w Królewcu wykazuje pewne zaniepokojenie wskutek zapowiedzianych większych transportów

drzewa rosyjskiego. Narazie firmy drzewne, importujące materiał okragły z Polski, nadal pokrywają swoje zapotrzebowanie drzewem polskim. Drzewo rosyjskie ma być w lepszym gatunku, niż drzewa polskie. W razie nadal trwającego dumpingu rosyjskiego nie jest wykluczone, że eksport polski na ten stopniowo mocno ucierpi, gdyż szereg firm przerabiających jedynie drzewo polskie i wschodnio-pruskie zwrócić się może do tańszego źródła zakupu.

Ceny drzewa kształtują się o 10% niżej cen zeszłorocznych.

Stan polskiego przemysłu meblarskiego

Stagnacja, przesilenie, ogarnia wszystkie już niemal nasze dziedziny wytwórcze występując w mniej lub więcej ostrej formie, co gorsza, krytyczna sytuacja dzięki zbednemu importowi, zazębia się coraz głębiej także w tych działach produkcji, które po zaspokojeniu potrzeb wewnętrznych znacznieszą część wytwarzanych fabrykatów eksportują na rynki zagraniczne. W ślad za innymi, w krytyczne położenie popadł również przemysł meblowy i stolarski a głównymi tegoż przyczynami są: skurczenie się w znacznym stopniu wewnętrznej konsumpcji na rynku meblarskim, słaby ruch budowlany oraz zupełnie zbyteczny import mebli zagranicznych.

Usunięcie w przewidzianym terminie pierwszych dwóch przyczyn wywołanych warunkami ogólnej sytuacji gospodarczej nie jest możliwym i liczyć się można tylko z ewolucyjnie następującą poprawą. Wstrzymanie natomiast zbednego importu spoczywa w zupełności w naszych rękach, bowiem doskonałością naszych wyrobów meblowych z powodzeniem bijemy konkurencję zagraniczną.

W roku ubiegłym mebli lakierowanych, politurowanych i fornierowanych przywieźliśmy za przeszło 1.100.000 zł a dostawcą był przemysł niemiecki, austriacki i przede wszystkim czechosłowacki, dostarczający głównie meble gięte, czy ten rodzaj mebli, który Polska eksportuje do najdalszych stron świata.

O wysokim poziomie polskich mebli świadczy wymownie fakt na dość szeroką skalę zakrojonego eksportu, którego wartość w roku 1928 wynosiła 12.000.000 zł a w roku 1929 osiągnął nasz wywóz 16.000.000 zł.

Rozszerzyć eksport, ścieśnić do minimum import oto warunki, zdolne sprowadzić pewne odprężenie w ciężkiej sytuacji meblarstwa polskiego.

WIADOMOŚCI DROBNE

KREDYT BUDOWLANY.

Min. Skarbu przestało do Banku Gospodarstwa Krajowego 4 miliony złotych z sum budżetowych, które mają być przeznaczone na pożyczki budowlane. W ub. miesiącu Bank Gospodarstwa Krajowego otrzymał również taką sumę. Kredyty te przeznaczone zostały na ukończenie budowy spółdzielni. — Wypłaty mają się wkrótce rozpocząć.

FABRYKA MASZYN TARTACZNYCH.

W najbliższej przyszłości ma powstać w Tarnowie fabryka maszyn tartacznych, a więc pierwsza tego rodzaju fabryka w Polsce. Fabryka ma stanąć na obszarze 50 morgowym, a finansowana będzie przez ks. Romana Sanguszkę i pewne konsorcjum szwedzkie.

KRYZYS DRZEWNY W FINLANDJI.

Ofenzywa drzewna Sowieców wywołała silny kryzys w przemyśle drzewnym Finlandji. Z eksportu drzewa Finlandji około 40% wypada na drzewo obrobione. Obecnie tartaki stoja, szukając nowych rynków zbytu. W obecnym sezonie zakontraktowano większość drzewa, przeznaczonego na eksport do Francji i Belgji. Anglja przestała być odbiorcą fińskiej produkcji, a rynek niemiecki nie został dotychczas wzięty w rachubę. Na terenie Francji i Belgji eksporterzy polscy zetkną się więc z silną konkurencją ze strony Finlandji. Kontrakty na eksport dużych ilości są już podpisane. Natomiast na rynku niemieckim nie należy oczekiwać narazie poważniejszej konkurencji drzewa finlandzkiego, szczególnie co do drzewa surowcowego, na dostawę którego nie zawarto narazie prawie żadnych kontraktów.

ŁAZOWSKIE ZAKŁADY CERAMICZNE

Sp. Akc.

Fabryka Wyrobów Szamotowych
i Ogniotrwałych

w Łazach (Star. Zawierciańskie)
Zarząd w Warszawie, ulica Towarowa 48
Telefony: 335-46 i 142-25

WSZELKIE WYROBY SZAMOTOWE

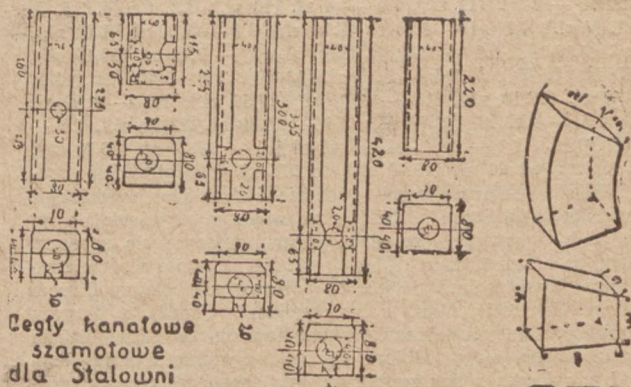
od 29-36 St. Seg. i zawartości do 44% Al₂O₃

Cegła szamotowa normalna, płyty
piekarskie i zaprawy szamotowe
stałe na składzie

Wyłączne przedstawicielstwo na Poznańskie i Pomorze

inż. W. Robiński
POZNAŃ, Aleje Marcinkowskiego Nr. 17

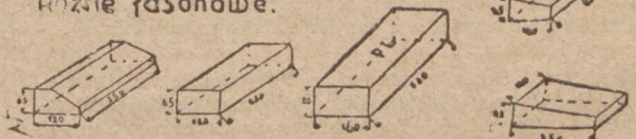
8341



Cegły kanałowe
szamotowe
dla Stalowni

Płytki normalne i płyty piekarskie. Wymiary:	Waga 1 sztuki
300 × 150 × 50 m,m	4,6
300 × 150 × 40	3,7
800 × 400 × 50	12,—
800 × 400 × 40	10,—
250 × 120 × 30	1,8
250 × 120 × 40	2,4
800 × 300 × 50	9,—
800 × 300 × 40	7,2

Różne fasonowe.



Z rynku materiałów budowlanych, metall i wyrobów metalowych.

MATERIAŁY BUDOWLANE.

Poznań, 11. 3. Związek Poznańskich Cegielni, Sp. z o. o., notuje za 1000 sztuk loco cegielnia cegła łożwa 65, dziurawkę 72.50, „Kleina Foerster” 120, „Westfala” 21-stka 270, „Westfala” 15-stka 290, płyty ścienne 180, dachówka 150, kliny duże 275, kliny krótkie 250, gąsiory 1200, drewny 1½ ca. 77, 2 ca. 105, 3 ca. 190, 4 ca. 300, 5 ca. 450, 6 ca. 620, 7 ca. 1000 i 8 ca. 1400. Fabryka Wyrobów Ceramicznych Krotoszyn-Przysieka, S. A., notuje za 1000 sztuk loco wagon fabr. z opakowaniem: cegła 65—85, oraz tonówkę I kl. 70—85, licówkę 90—110, dachówkę 125—140, klinkiery czarne 350, klinkiery budowlane 175, sączki 1½ cała 70—75, 2 całe 100—105, 3 całe 180—190, 4 całe 280—290, 5 cali 475—485, 6 cali 650—675, 7 cali 1000—1100 i 8 cali od 1500 do 1600. Tendencja słaba.

Poznań, 11. 3. Materiał Budowlany, Sp. Akc. notuje od 1 marca rb. cement portl. mniejsze ilości poniżej 5 ton dla budowniczych i odsprzedawców, dla konsumentów ceny w nawiasach; za 1 beczkę 200 kg. 25 zł (25.50), za beczkę 180 kg. 23 zł (24 zł), za worek papierowy 50 kg. 6.15 (6.90), wapno piechcińskie niegaszone za 100 kg. dla budowniczych i odsprzedawców 5.50 (5.90), gaszone za 1 beczkę ca. 200 l—8.70 (9.20), gaszone za 1 m. kub. 44 zł (46.50). Ceny powyższe obowiązują loco składnica Poznań.

Warszawa, 11. 3. Notowania artykułów technicznych — pomocniczych dla przemysłu za tonę fr. st. załadowania, cegła ogniotrwała normalna 135 zł, kopalniakowa 150 zł, glina ogniotrwała mielona 60 zł, maczka szamotowa 80 zł, zaprawa szamotowa 70 zł, kamień wapienny 7 zł.

METALE I WYROBY METALOWE.

Warszawa, 11. 3. Centr. Biuro Polskich Fabryk Gwoździ i Drutu notuje obecnie następujące ceny zasadnicze za 100 kg. gwoździ loco stacja odbiorcza: z opakowaniem (w skrzynkach) 69 zł, bez opakowania — 65 zł, zaś drut zwyczajny — 80 zł, drut cynkowany — 97 zł. Do cen powyższych dochodzą następujące dopłaty, za 100 kg. (w nawiasach za 16 kg. skrzynki) za t. zw. westfalskie gwoździe i sztyfty zwyczajne 22/72 i 21/60 — 8 zł. (1.30 zł.), 20/48 — 9 zł. (1.45 zł.), 18/36 — 12 zł. (1.95 zł.), 16/24 — 20 zł. (3.20 zł.), 14/27 i 14/24 26 zł. (4.20 zł.), 10/21 48 zł. (7.70 zł.), 10/18, 10/15 i 10/12 — 50 zł. (8 zł.), gwoździe macinane 16/12 — 35 zł. (5.60 zł.), gwoździe do podkówek 16/12 — 35 zł. (5.60 zł.), gwoździe papowe normalne, średnicy łebków od 7—9 mm. 17/20 — 50 zł. (8 zł.), drut żelazny (dopłaty za wymiar za 100 kg.), jasny w nawiasach za ocynkowany grub. mm: 9,6 — 5 zł. (11 zł.), 7,6 — 4 zł. (10 zł.), 7,2, 6,5, 6, 5,5, 5, 4,6 — 1 zł. (7 zł.), 4,2 i 4 — 1.10 zł. (7.10 zł.), 3,8 — 1.50 zł. (7.50 zł.), 3,4 — 2 zł. (9.50 zł.), 3,1 — 2.20 zł. (9.90 zł.), 3 — 2.40 zł. (10.10 zł.), 2,8 — 2.80 zł. (10.70 zł.), 2,5 — 3.70 zł. (13 zł.), 2,2 — 4.60 zł. (14.60 zł.), 2 — 8 zł. (18.10 zł.), 1,8 — 8.80 zł. (19.50 zł.), 1,6 — 9.50 zł. (21.60 zł.), 1,5 — 9.80 zł. (22.70 zł.), 1,4 — 10.20 zł. (23.30 zł.), 1,2 — 11.60 zł. (27.70 zł.), 1,1 — 14.40 zł. (31.60 zł.), 1 — 17.20 zł. (35.20 zł.), 0,9—0.19 dopłaty od 20 zł. (40.90 zł.) do 216 zł. (395 zł.). Zapotrzebowanie rynku wewnętrznego na gwoździe i drut jest w dalszym ciągu niewielkie, również i nadzieje na większe ożywienie w tej branży w r. b. w związku ze słabo zapowiadającym się sezonem budowlanym, są również małe. W tych dniach nastąpiło wreszcie po długotrwałych pertraktacjach dojście do porozumienia między Biurem Polskich Fabr. Gwoździ i Drutu a hurtownikami. Obrady te dotyczą uregulowania wzajemnych stosunków handlowych, w szczególności unormowania pewnej stopy odbioru wyrobów Syndykatu przez hurtowników i w związku z tem zorganizowania specjalnej grupy uprzywilejowanych hurtowników, którzy korzystaliby ze specjalnych rabatów ochronnych w Syndykacie. Ceny gwoździ i drutu tak przy sprzedażach składowych jak i tranzytowych mają być w tych dniach podwyższone. W związku z porozumieniem z Syndykatem utworzone zostało Zrzeszenie Hurtowników Gwoździ i Drutu. Warunki płatności 30—40 proc. gotówką i resztę na kredyt weksłowy 3—3½-miesięczny z doliczeniem 12 proc. rocznie za dyskonto bankowe. Zapasów towaru na rynku zbyt dużych niema.

Katowice, 11. 3. Ceny hurtowe w funtach szterl. (za 1 tonę — 1000 kg.) loco huta G. Śląsk przy odbiorze ponad 30 ton 27, 5 ton 27.10, do 5 ton 28.10, mniejsze ilości dla drobniejszych odbiorców 29.10; w detalu: blacha cynkowa nr. 6 1.90 zł., nr. 8—20 — 1.45 zł.

Sosnowiec, 11. 3. Ceny zasadnicze za 1 kg. loco skład: Miedź 4.40—4.80 zł., blacha mosiężna 3.90, drut miedziany 4.50—4.60, cyna 8.00. Zapotrzebowanie niewielkie z powodu słabego zatrudnienia w odlewniach metali i armatur.

Katowice, 11. 3. Surówka odlewnicza Huty Pokoju Nr. 1 (Friedenshütte P. G. S.) oraz Górnośląskich Zjednoczonych Hut Królewskiej i Laury — reprezentacja: Towarzystwo dla Sprzedaży Surówki Żelaznej, Sp. z ogr. odp. w Warszawie, Al. Jerozolimska 11, cena za tonę 220 zł. loco stacja wysyłająca.

DRZEWO.

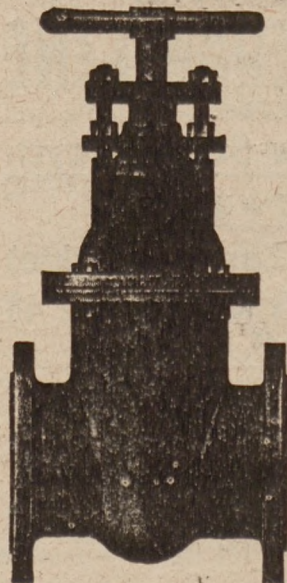
Lublin, 11. 3. Notowania drzewa za luty r. b. Izby Przem.-Handl.: Drzewo w obrocie krajowym — za 1 m.³, ceny orientacyjne w zł. — Materiał ogragły: Drzewo dębowe —, całe dłużyce w stanie okorowanym na czerwono I i II kl. — 30 cm. średnicy w czubie i wyżej — średnica wyśrodkowana 35—37 cm. zł. 80—90, ceny zawartej transakcji loco wagon. Bloki dębowe okorowane na czerwono — ceny orientacyjne od 40—50 cm. w czubie, I kl. — zł. 140—160; te same wymiary II kl. o 25 proc. taniej, od 30—40 cm. I kl. zł. 100—120, od 25—30 cm. w czubie I kl. 60—70 zł., te same wymiary II kl. 48 do 55 zł.; bloki sosnowe 35 cm. średnicy w czubie i wyżej I kl. 80—90 zł., II kl. o 20 proc. taniej. Kloce dębowe tartaczne nieokorowane od 20 cm. średnicy w czubie 48—50 zł., kloce sosnowe tartaczne ceny loco wagon; od 20—30 cm. średnicy w czubie 25—30 zł., od 30 cm. średnicy w czubie 40—45 zł. Słupy telegraficzne sosnowe krajowe 40—44 zł. Kopalniaki sosnowe 26—32 zł. — Materiał ciosany: Plansony dębowe za 1 m.³ loco wagon 130—150 zł. Słupki sosnowe — według usansów — loco wagon 15.50 zł. sztuka. Podkłady sosnowe loco wagon od 6.80, na eksport. Klepka bindry — dąb loco wagon 105—110 zł. (za parę). Kantówki sosnowe loco wagon za 1 m.³ 55 do 60 zł. — Materiał tarty — loco wagon: Bloki dębowe od 30 cm. 180—200 zł.; bloki sosnowe 125—140. Stolarka: dąb 150—200 zł.; sosna 110—125 zł., drzewo sosnowe budowlane —, nieobrobione: ¾ — 70—80 zł.; ¼ — 75—85 zł.; ⅙ — 85—95 zł.; drzewo sosnowe budowlane — obrzynane — ceny te same. Planki sosnowe niesortowane z pod piły 3"×10" i 3"×11" — 90—95 zł., 3"×8" — 88—90 zł., 2"×7" i 2½"×7" — 83—84 zł.; 2"×6" i 2½"×6" — 75—78 zł.; 2"×4" — 77 zł., kantówka sosnowa loco wagon, dług. od 3—6 mtr., grub. od 10—18 cm. 85—90 zł., — 18—24 cm. 95—115 zł., dług. 6 mtr. ta sama droższa o 20 proc. Fryzy dębowe I i II kl. 210—220 zł., III kl. 130—150 zł. — Drzewo opałowe szczapowe — przeschnięte — za 1000 kg. loco wagon: Dąb, brzoza, grab i buk 28—30 zł.; sosna 32—36; jodła, świerk 25—29 zł. Tendencja słaba, brak odbiorców; bloki dębowe I kl. od 25—30 cm. staniały o 5 zł., bloki sosnowe I kl. o 10 zł., zmniejszało również drzewo sosnowe budowlane nieobryznane o 5 zł. przy wymiarze ¾ i ⅙.

ZŁOTY W DNIU 11 MARCA 1930 ROKU.

Gdańsk przekaz 57.60—57.74, gotówka 57.63—57.77, Berlin przekaz na Warszawę 46.95—47.15, — na Poznań 46.95—47.15, — na Katowice 46.95—47.15, gotówka grube 46.80—47.20, Zurych przekaz 50.07½, Londyn przekaz 43.38, Nowy Jork przekaz 11.25, Praga przekaz 378¼, Medjolan przekaz 214.00.

„SAM” SPÓŁKA AKCYJNA MÜNSTERMANN KATOWICE

Tel. 11 i 677 Adr. tel. SAM
Odlewnia żelaza i brązu
Fabryka maszyn i armatur



Ciężkie armatury dla przewodów parowych, wodnych, gazowych, naftowych i to: zasady i zawory, żelazne i stalowe. Kurki, garbki kondenz., hydranty pod- i nadziemne, studnie wliczne i hydrantowe, stojaki i t. d. Przybory kanalizacyjne i wodociągowe: uchwyty, aparaty nawiertnicze, kształtki i t. d.

Bronzy fosforowe
i specjalne w odlewach
każdego rodzaju
Bronzy kute
w sztabach o wytrzymałościach aż do 100 kg/mm²

Reprezentacja na Wielkopolskę i Pomorze:

Wład. Jezierski, Poznań, Słowackiego 38. Tel. 69-47
na Kongresówkę: 7273
Paweł Jasiński, Warszawa, Żórawia 9. Telefon 191-71

Przetargi • Submisje • Licytacje

PUBLICZNY PRZETARG OFERTOWY.

ogłasza Urząd Budowy Gmachów Państwowych w m. st. Warszawie, na wykonanie instalacji wodociągowo-kanalizacyjnej w domu mieszkalnym na terenie Sejmu przy ul. Wrońskiego w Warszawie.

Ogólne warunki wykonania powyższych robót, warunki techniczne, wzór umowy, warunki przetargowe oraz przepisy o oddawaniu robót i dostaw w zakresie działania Ministerstwa Robót Publicznych można przeglądać w biurze Urzędu Budowy Gmachów Państwowych w m. st. Warszawie przy ul. Długiej Nr. 50 II-e piętro, pokój Nr. 10, w godz. 9—12. Oferty, zestawione na otrzymanych w biurze Urzędu, za opłatą 15 zł, egzemplarzach ślepych kosztorysów, z załączeniem podpisanych warunków przetargowych i projektu umowy, z dowodem złożenia wadium w wysokości 5% sumy ofertowej, w zapieczętowanych kopertach z napisem: „Do przetargu na wykonanie instalacji wodociągowo-kanalizacyjnej w domu mieszkalnym na terenie Sejmu przy ul. Wrońskiego w Warszawie“ należy składać najpóźniej do godz. 12-ej w dniu 17. III. 1930 r. w biurze Urzędu, bezpośrednio poczem nastąpi otwarcie ofert.

Kierownik
Urzędu Budowy Gmachów Państwowych
w m. st. Warszawie.

(—) T. Szanior.

Kierownictwo Budowy Centralnego Instytutu Wychowania Fizycznego na Bielanach ogłasza

PRZETARG.

na wykonanie zewnętrznych tynków fasadowych budynków Instytutu na Bielanach koło Warszawy o powierzchni około 16050 m. kw.

Pisemne oferty z dołączeniem kwitu Kasy Skarbowej na złożone wadium w wysokości 3 proc. oferowanej kwoty należy wnieść do biura Kierownictwa, Warszawa, Krakowskie Przedmieście 17, do dnia 27 marca br., w którym to dniu o godz. 12 nastąpi otwarcie ofert. Warunki przetargu i ślepe kosztorysy są do nabycia w biurze Kierownictwa Budowy po cenach kosztów własnych.

OGŁOSZENIE PRZETARGOWE.

W Zarządzie Dróg Wodnych w Krakowie, ul. Rybacka L. 2, odbędzie się dnia 24 marca 1930 o godzinie 11-ej publiczny przetarg ofertowy na dostawę płyt koronowych z kamienia ciosanego dla murów ochronnych na Wiśle w Krakowie, z terminem dostawy do 30 kwietnia 1930 r.

Zapotrzebowanie wynosi 300 m. b., t. j. około 97,8 m³ płyt koronowych z kamienia ciosanego.

Tekst zupełny i autentyczny niniejszego ogłoszenia znajduje się w „Monitorze Polskim“.

Szczegółowych informacji dotyczących wzorów płyt, jakości materiału, ogólnych warunków budowy i szczegółowych warunków dostawy, wzoru oferty i umowy, udzielać będzie w godzinach urzędowych Zarząd Dróg Wodnych w Krakowie.

Kraków, 28 lutego 1930 r.

Dyrektor: Poźniak m. p.

Dyrekcja Okręgowa Kolei Państwowych w Krakowie ogłosiła

PRZETARG PUBLICZNY.

na dostawę szkła taflowego przezroczystego i matowego w ilości około 77.000 m² różnej grubości.

Termin składania ofert do dnia 17. marca 1930 r. godz. 12-ta w południe. Bliższe szczegóły ogłoszone są w „Monitorze Polskim“ Nr. 41 z dnia 19 lutego 1930.

KONKURS

Śląski Urząd Wojewódzki ogłasza konkurs na posady:

1. Kierownika Oddz. Budowlano-architektonicznego,
2. Kilku inżynierów i techników budowlanych dla obsady kierownictw budowy.

Wymagane są następujące warunki:

- a) przynależność państwowa polska,
- b) ad 2. nieprzekroczony 40 rok życia,
- c) egzamin dyplomowy politechniki polskiej, lub równorzędne studia zagraniczne, względnie ukończenie szkoły przemysłowej (budowlanej),
- d) praktyka zawodowa i ad 1. najmniej 10 lat w służbie państwowej, lub samorządowej.

Do posady przywiązane są pobory urzędników państwowych z 40 proc. dodatkiem śląskim i ew. dodatkiem budowlanym, względnie pobory według umowy.

Podania z dołączeniem legalizowanych odpisów dokumentów należy składać w Śląskim Urzędzie Wojewódzkim, Wydział Robót Publicznych do dnia 25-go marca br.

Za wojewodę: Nacz. Wydziału Dr. Saloni mp.

PRZETARG.

Rada Portu ogłasza niniejszem przetarg na dostawę materiałów dla budowy rzecznych dla rejonu Urzędu Budownictwa Wodnego w Einlage na rok budowlany 1930. Bliższe szczegóły oraz warunki przetargu można otrzymać w Kasie Głównej Rady Portu, Gdańsk, Neugarten 28, za nadaniem 3.— G. za 1 egz. Rozpatrywane będą tylko oferty, do których załączono dowód złożenia w Kasie Głównej Rady Portu wadium w myśl rozdziału A „Specjalnych warunków“.

Termin przetargu: 17 marca 1930 r. dla faszyny o godz. 10-tej, dla innych materiałów o godz. 11-tej.

Rada Portu i Dróg Wodn. w Gdańsku.

W dniu 20 marca br. o godz. 10-tej rano odbędzie się na składnicy celnej (gmach Ekspedycji Towarowej)

SPRZEDAŻ LICYTACYJNA

zalegających towarów: 1. części maszyn, papier ozdobowy, kwas, stal, azbest, śliwki, farba, narzędzia, instrumenty muzyczne, części rowerów, wyroby z blachy; 2. koks, tkanina bawełniana. Pod 2. powrotny wywóz zagranicę.

Bliższe dane w ogłoszeniu, wywieszonym w Urzędzie Celnym.

Wzywa się odbiorców do wykupienia towaru przed terminem licytacji, najpóźniej do godz. 9.30, bowiem stracą prawo rozporządzania towarem.

Urząd Celný Bydgoszcz.

Nowość!**Nowość!**

Pompa ssąco-łocząca

Patent inż. Dominika Nr. 24781, wzór użytkowy 3499

Działająca dowolnie, poruszana dowolnie, tj. **ręcznie, klatratem, motorem lub wiatrakiem**. Łożyska kulowe powodują lekkie poruszanie pompy z większych głębokości siłą jednego człowieka. — Potrójne obskórzenie cylindra, wentyle z brązu pozwalają do uzyskania wydajności do 5000 litrów wody na godzinę. 8577

Gwarancja 5-cio letnia. Szczegółowych informacji udziela firma: **PRZEDSIĘBIORSTWO WIERCENIA STUDIUM I WYTWÓRNIA PÓMP**

FR. DOMINIK

LWÓW, ul. 29 listopada 1. 37. Telefon 18-55 i 64-44

LIST POCHWALNY NA P. W. K. w POZNANIU.

Magistrat m. Bydgoszczy wydzierżawi w drodze pisemnego

PRZETARGU

sklep przy ulicy Gdańskiej 42.

Oferty z podaniem wysokości czynszu oraz rodzaju przedsiębiorstwa, należy składać do środy 19. III. 30 r. godziny 12-tej w południe w Wydziale Nieruchomości Miejskich przy ul. Jana Kazimierza 3, II piętro.

Informacji w sprawie warunków dzierżawy udziela się w wyżej podanym Wydziale w godzinach urzędowych.

Magistrat zastrzega sobie prawo swobodnego wyboru oferenta, względnie nieprzyjęcia żadnej oferty.

Magistrat.

PRZETARG.

Państwowy Urząd Budownictwa Naziemnego w Grudziądzu, ulica Stara 1 — ogłasza przetarg publiczny na urządzenie natrysków i przebudowę sali gimnastycznej w Gimnazjum Żeńskim w Grudziądzu.

Blankiety ofertowe oddaje niżej podpisany Urząd oddzielnie: 1. na prace murarskie za opłatą 1,50 zł

2. na prace instalatorskie za opłatą 0,50 zł.

Zamknięte i opieczętowane oferty winny być przesłane do dnia 19. III. 1930 r. godz. 12-tej w południe do biura P. U. B., gdzie nastąpi otwarcie ofert.

Do oferty należy dołączyć pokwitowanie Kasy Skarbowej ze złożonego wadium w wysokości 5% sumy ofertowej. Oferty bez złożonego wadium nie będą uwzględnione.

Bliższych szczegółów udzieli niżej podpisany Urząd w godzinach służbowych od 8½—15½.

Państwowy Urząd Budownictwa Naziemnego.

2 tartaki dwugatrowe w Klonowie, pow. Brodnica z wszelkimi potrzebnymi maszynami

budynki mieszkalne, stajnie i t. p. **położone w dużych lasach państwowych** (trzy nadleśnictwa) przy **dworcu kolejowym** (zwrotnica), zaraz do sprzedania, zaliczki około 25.000 złotych. 8608

Również zaraz **do sprzedania drzewostan** ca. 100 morgów magdeburskich, mniejwięcej 80-letni, położony w pobliżu tartaków. — Poprzednie zgłoszenia listownie przyjmuje

Goździewski, likwidator, Działdowo (Pom.)

PRZETARG PUBLICZNY.

Państwowa Inspekcja Dróg Wodnych sprzedaje na rozbiórkę w publicznym przetargu drogą pisemnych ofert:

Budynek tartaczny znajdujący się w Turze: powiat Szubin, wraz z częściami żelaznymi tam teżaceimi i budynkiem maszynowym, z tem, że chętnym odnowienia budynku maszynowego odda się w długoletnią dzierżawę grunt i ewent. małą łąkę — z warunkiem, że do końca sierpnia 1930 będzie przeprowadzona rozbiórka części przeznaczonych na usunięcie, a do końca grudnia 1930 budynek maszynowy będzie odremontowany — bądź to dla celów mieszkalnych, bądź to dla celów przemysłowych.

Oferty należy zgłaszać w dwu odmianach:

1. na zupełną rozbiórkę i usunięcie wszystkich budynków,
2. na rozbiórkę tartaku i odbudowę budynku maszynowego.

Pisemnie oferty należy opieczętowane, wraz z pokwitowaniem Kasy Skarbowej w Bydgoszczy, złożonego wadium w wysokości 10% oferowanej sumy i podpisanymi warunkami szczegółowymi należy składać w biurze Inspekcji w Bydgoszczy do dnia 26-go marca br. godz. 12-tej w południe, w którym to terminie nastąpi otwarcie ofert w obecności ewent. przybyłych oferentów. Obowiązujące szczegółowe warunki kupna poda Inspekcja na żądanie ustnie lub pisemnie za zwrotem kosztów w wysokości 1 złotego.

Państwowa Inspekcja Dróg Wodnych.

PRZETARG.

na ogrodzenie gmachu Dyrekcji Lasów Państwowych Torunia.

Komitet budowy ogłasza niniejszem przetarg na wykonanie murowanego ogrodzenia gmachu Dyrekcji przy ul. Mickiewicza i Moniuszki.

Ślepe kosztorysy, rysunek oraz informacje otrzymać można w Urzędzie Wojewódzkim Dyrekcji Robót Publicznych pokój nr. 50, od kierownika budowy inż. K. Milewskiego w godz. urzędowych.

Oferty w zamkniętych i opieczętowanych kopertach z napisem „Oferta na ogrodzenie Dyrekcji Lasów Państwowych” wraz z wadium wynoszącym 5% sumy oferowanej (pokwitowanie Kasy Dyrekcji Lasów wzgl. Kasy Skarbowej) należy składać w pokoju nr. 24. Termin otwarcia ofert ustalony jest na dzień 17 marca br. godz. 12.

Komitet zastrzega sobie dowolny wybór oferenta.

Przewodniczący Komitetu.

Dyrektor Robót Publ. (—) Dr. Nawrowski.

LICYTACYJNA SPRZEDAŻ

drzewa opałowego i użytkowego z rewirów Gutowo i Kamieniec odbędzie się w poniedziałek, dnia 17-go marca 1930 r. o godz. 10-tej w restauracji p. Oborskiego w Wielkiej Wsi, oraz z rewirów Barbarka i Olek w środę, dnia 19-go marca 1930 r. o godz. 10-tej w restauracji p. Winiarskiego w Lubiancu.

Sprzedaż tylko za gotówkę.

Magistrat miasta Torunia.

Dyrekcja Okręgowa Kolei Państwowych w Stanisławowie rozpisuje

PRZETARG PUBLICZNY.

na sprzedaż około 130 ton starych dźwigarów z rozebranych wagonów oraz około 120 ton starego żelaza mostowego (złomu). Termin wnoszenia ofert upływa dnia 27 marca 1930 o godz. 12 w południe.

Bliższych wyjaśnień można zasięgnąć w Wydziale Zasadów wymienionej Dyrekcji.

PRZETARG PUBLICZNY.

W piątek, dnia 29 marca br. o godz. 13 sprzedawane będą w Urzędzie Celnym w Lesznie w drodze publicznego przetargu poniżej wyszczególnione towary:

- 600 kg. wyrobów z drzewa,
 - 1608 kg. radiatory z przynależnymi częściami,
 - 127 kg. wodomierze,
 - 1229 kg. części maszyn i płyt do akumulatorów,
 - 261 kg. osnów welnianych drukowanych,
 - 1132 kg. maszyna piekarska,
 - 325 kg. maszyny szewskie,
 - 222 kg. części zegarów
- oraz mniejsze ilości różnych innych towarów.

Bliższe szczegóły licytacji ewtl. odwołanie sprzedaży poszczególnych towarów podawane będą do wiadomości na tablicy urzędowej Urzędu Celnego w Lesznie od dnia 22. 3. br.

Lewandowski, Kierownik Urzędu Celnego.

PAŃSTW. NADLEŚNICTWO RÓŻANNA

poczta Sucha (Pomorze), stacja kolejowa Koronowo, pow. Bydgoski sprzeda w drodze (submisji) pisemnego przetargu w dn. 17 marca 1930 roku drewno użytkowe z cięć roku gospodarczego 1929/30.

- Los 1.** Leśnictwo Kadzionka, oddz. 149a, (zrab) — 182 szt. dłużyc sosn. o masie 182,26 m³, w tem: I kl. 2,36 m³, II kl. 88,44 m³, III kl. 91,46 m³.
- Los 2.** Leśnictwo Kadzionka, oddz. 164, (zrab) — 332 szt. dłużyc sosn. o masie 210,38 m³ III kl.
- Los 3.** Leśnictwo Kadzionka, (p. c. l.) — 219 szt. dłużyc sosn. o masie 218,79 m³, w tem: I kl. 13,82 m³, II kl. 116,87 m³, III kl. 88,10 m³.
- Los 4.** Leśnictwo Krówka (p. c. l.) — 115 szt. dłużyc sosn. o masie 161,49 m³, w tem: I kl. 15,65 m³, II kl. 145,84 m³.
- Los 5.** Leśnictwo Puszczyń (p. c. l.) — 89 szt. dłużyc sosn. o masie 131,45 m³, w tem: I kl. 49,63 m³, II kl. 81,82 m³.
- Los 6.** Leśnictwo Tylna Góra (p. c. l.) — 52 szt. dłużyc o masie 64,19 m³, w tem I kl. 6,58 m³, II kl. 57,61 m³.

Pisemne oferty z napisem „Submisja“ w zalakowanych kopertach należy nadsyłać do Nadleśnictwa do dnia 17 marca 1930 r., godz. 13-tej, poczem nastąpi otwarcie ofert w kancelarii Nadleśnictwa o godz. 13.30 w obecności ewentl. przybyłych oferentów.

Przetarg odbędzie się na obowiązujących warunkach sprzedaży wyrobionego drewna w drodze pisemnego przetargu (submisji), które są do przejrzania w Dyrekcji Lasów Państwowych w Bydgoszczy i w Nadleśnictwie.

Oferty, nieodpowiadające warunkom, nie będą uwzględnione.

Nadleśniczy Państwowy.

SZMATY do czyszczenia maszyn

chemicznie czyste, pod gwarancją dezynfekowane i odkażone Liquorem cresoli saponatus „Sanizol“ dostarcza w paczkach po 20 kg. a to:

Czysto białe	po zł 1.85 za kg.
Trykotowe białe	„ „ 1.60 „ „
Jasne	„ „ 1.60 „ „
Ciemne sienkie	„ „ 0.95 „ „
„ grubsze	„ „ 0.70 „ „

Hurtownikom udziela się odpowiedni rabat.

Leszczyńska Hurtownia Surowców

RUDOLF ŁASKA w Lesznie, tel. 152

PRZETARG.

Budowę stałego mostu przez Dąbroczne za Niepartem na drodze powiatowej Niepart—Oczkowice odda Wydział Powiatowy Gostyń w drodze pisemnego przetargu.

Most projektowano żelbetonowy w świetle 8,00 m. na betonowych przyczółkach.

Projekt oraz warunki budowy można przeglądać w godzinach od 9—13-tej w Powiat. Zarządzie Drogowym pokój Nr. 6 w Gostyniu. Warunki oraz ślepy kosztorys wydaje się lub wysyła za opłatą 5,— złotych.

Wypełniony przetargowy kosztorys oraz podpisane warunki należy nadesłać do Wydziału Powiatowego w Gostyniu do dnia 22 marca br. godz. 12-tej. Kaucja w wysokości 1000,— zł winna być wpłaconą do Powiatowej Kasy Komunalnej w Gostyniu w 14 dni po przyznaniu roboty.

Otwarcie ofert nastąpi o godzinie 12,5 dnia 22 marca 1930 r. w Wydziale Powiatowym w Gostyniu pokój Nr. 6.

Gostyń, dnia 26 lutego 1930 r.

Przewodniczący Wydziału Powiatowego

(—) M. Korniak, Starosta Powiatowy.

PAŃSTW. NADLEŚNICTWO OBORNIKI

Submisja na sprzedaż kopalniaków i żerdzi sosnowych ogłoszona na dzień 28 lutego 1930 r. godz. 10 odbędzie się ponownie w dn. 18 marca 1930 r. godz. 11,00.

Bliższe warunki sprzedaży przejrzeć można w biurze Nadleśnictwa oraz podane są w ogłoszeniu „Rynku Drzewnego“ z dnia 17 lutego 1930 r. nr. 13, str. 7 i z dnia 24 lutego 1930 r. nr. 15 str. 7.

Nadleśniczy.

Dnia 31 marca 1930 o godz. 8.30 odbędzie się w Urzędzie Celnym w Zebrzydowicach (w magazynach kolejowo-celnych)

LICYTACJA

różnych towarów, a mianowicie: maszyny do mięsa, maszyny do zamykania puszek, łańcuchy, pilniki, tkaniny bawełniane, nasiona warzywne. Bliższe szczegóły ogłoszone na tablicy urzędowej w Urzędzie Celnym w Zebrzydowicach, oraz w Izbie Przemysłowo-Handlowej w Bielsku.

Kierownik Urzędu Celnego

(—) A. Gorączko, insp. Cel.

PRZETARG.

Dyrekcja Okręgowa Kolei Państwowych w Wilnie niżej ogłasza przetarg nieograniczony na wykończenie domów mieszkalnych: jednego na st. Brześć dla 14-tu rodzin i jednego na st. Hajnówka dla 8-miu rodzin.

Warunki przetargu, warunki techniczne na urządzenie wodociągów i kanalizacji, przepisy o budowie pieców, warunki ogólne, rysunki i ślepe kosztorysy są do przejrzania w dni urzędowe od godz. 9-iej do 12-iej w Wydziale Drogowym Dyrekcji Okręgowej K. P. w Wilnie, ul. Słowackiego 2, drugie piętro, pokój nr. 3, gdzie również można otrzymać wszelkie informacje, dotyczące wymienionych budynków.

Zainteresowani mogą nabyć pełny komplet wykazanych wyżej danych technicznych, po wpłaceniu do kasy dyrekcyjnej 20 złotych. Wysyłanie pocztą Dyrekcję nie obowiązuje.

Robienie notatek zezwala się tylko w lokalu Dyrekcji i w podanym wyżej czasie.

Oferty winny być nadesłane, lub złożone do specjalnej skrzynki, znajdującej się w Prezydium Dyrekcji do godz. 12-iej dnia 7 kwietnia 1930 roku.

Wadium w wysokości: na dom na stacji Brześć 5.500 złotych i na dom na st. Hajnówka 4.000 zł winno być złożone w sposób ustalony przez Ministerstwo Skarbu w kasie dyrekcyjnej w Wilnie, lub przekazane do P. K. O. na rachunek Dyrekcji, kwit zaś o złożeniu wadium winien być dołączony do oferty.

Dyrekcja Okręgowa K. P. w Wilnie.

PRZETARG.

Dyrekcja Dróg Wodnych w Wilnie ogłasza przetargi publiczne ofertowe, mające się odbyć dnia 25 marca r. b. o godzinie 11—13-ej w gmachu siedziby Dyrekcji przy ul. Ad. Mickiewicza 23, pokój Nr. 8 na dostawę następujących materiałów technicznych, a mianowicie:

I. Przetarg na dostawę silnika spalinowego „Diesel'a“ o godzinie 11-ej.

Silnik spalinowy systemu Diesel'a typu budowy stojącej okrętowej o mocy 30 K. M., ilości obrotów 800 min. ze sprzęgłem oraz przekładnią ślimakowa w stosunku 1:9 łącznie z wszelkimi niezbędnymi częściami i akcesorjami dla napędu statku holowniczego w Zarządzie Dróg Wodnych w Grodnie, alternatywnie

Silnik spalinowy systemu Diesel'a typu samochodowego o mocy 30—42 K. M. i ilości obrotów 600/min. ze sprzęgłem oraz przekładnią ślimakową w stosunku 1:6 łącznie z wszelkimi niezbędnymi częściami i akcesorjami dla napędu statku holowniczego w Zarządzie Dróg Wodnych w Grodnie.

II. Przetarg na dostawę aparatu do spawania łukiem elektrycznym prądu zmiennego o godzinie 13-ej.

Aparat do spawania łukiem elektrycznym prądu zmiennego na wózku zaopatrzonemu w dyszelek dla przewożenia.

Aparat winien posiadać regulator napięcia prądu od 10 do 300 amp. jak również dostosowany do możliwości włączenia go do sieci o napięciu od 110—190—220—380—440—500 volt oraz wszelkie akcesoria niezbędne dla wykonywania prac specjalnych.

Termin dostawy Dyrekcja określa od 2—4-ch miesięcy.

Oferty winne być opracowane w języku polskim z dołączeniem kwitu Kasu Skarbowej na złożone wadium w wysokości 5% od oferowanej sumy wzgl. innych gwarancji przyjmowanych przez urzędy państwowe, jak również z dołączeniem wszelkich opisów technicznych i wyczerpujących danych. Oferty należy składać w zapieczętowanych kopertach do godz. 9-ej dn. 25 marca w sekretariacie Dyrekcji, pokój Nr. 1 z napisem „Oferta na dostawę silnika Diesel'a“ lub też „Oferta na dostawę aparatu do spawania łukiem elektrycznym o godz. 13-ej“.

Dyrekcja zastrzega sobie prawo wyboru oferenta lub unieważnienia przetargu bez publicznego podania powodów ku temu.

Dyrekcja.

SPRZEDAŻ DREWNA.

Dnia 18-go marca 1930 roku o godzinie 12-ej w południe odbędzie się w lokalu Dyrekcji Lasów Państwowych w Siedlcach, ul. Florjańska Nr. 10 przetarg ustny i zapomocą ofert pisemnych na sprzedaż materiałów tartych, drewna w stanie wyrobionym, papierówki i opału.

Szczegółowe warunki przeprowadzenia przetargu, oraz dokładny wykaz jednostek przetargowych są do przejrzania w biurze Dyrekcji.

Dyrekcja Lasów Państwowych w Siedlcach.

PRZETARG PUBLICZNY.

Dyrekcja Okręgowa K. P. w Radomiu ogłasza przetarg na budowę 2-ch przyczółków, fundamentów pod te przyczółki oraz na wykonanie i montaż przęsła żelaznego o rozpiętości teoretycznej 46,8 m. dla mostu przez rz. Trześniówkę, na łącznicy Sandomierz-Grzębów.

Termin składania ofert upływa w dniu 9 kwietnia 1930 r. o godz. 12-ej.

Bliższe warunki przetargu podane w „Monitorze Polskim“ Nr. 54 z dnia 6. II. 1930 r. Szczegółowe warunki przetargu za opłatą 3-ch zł otrzymać można w Wydziale Drogowym Dyrekcji Radomskiej (Radom pl. 3-go Maja Nr. 1). Projekt tego mostu do przejrzania jest również w Wydziale Drogowym w Radomiu.

PRZETARG.

Urząd wojewódzki, Dyrekcja Robót Publicznych w Kielcach ogłasza publiczny przetarg na dostawę materiałów drzewnych i tacek do Kierownictw Obwałowania Wisły w Sandomierzu i Szczucinie.

- 1) 30 m³ okraglaków na kobylice
- 2) 60 m³ desek czystych
- 3) 9 m³ łat rzniętych
- 4) 450 tacek o pojemności 50 ltr. nadstawianych z suchego bukowego drzewa, silnie okuty, bez nówek.

Materiał i taczki mają być dostarczone najpóźniej do 15 kwietnia br.

Oferty opieczętowane dla każdego Kierownictwa oddzielnie należy złożyć najpóźniej do godz. 12-tej w dniu 20 marca 1930 r. w Dyrekcji Robót Publicznych w Kielcach, gdzie o godz. 12-tej w tym dniu nastąpi otwarcie ofert.

Do oferty winno być dołączone wadium w wysokości 5% wartości dostawy.

Oferty mogą być składane oddzielnie na drzewo, oddzielnie na taczki.

Do oferty winno być dołączone wadium w wysokości 5% wartości dostawy.

Oferty mogą być składane oddzielnie na drzewo, oddzielnie na taczki.

Szczegółowy wykaz materiałów i miejsc dostawy, warunki przetargowe, oraz wzory ofert i umowy można otrzymać w Dyrekcji Robót Publicznych w Kielcach i w Kierownictwie Obwałowania Wisły w Szczucinie.

Urząd Wojewódzki zastrzega sobie swobodny wybór ofert.

Kielce, dnia 20 lutego 1930 r.

Za Wojewodę: (—) Krug
Dyrektor Robót Publicznych.

BACZNOŚĆ CEGIELNIE! Maszyna parowa 175/225 KM., z kondensacją (wentylową), kocioł Lankaszyno, bud. 1910 r. na 10 atm. pow. ogrzewalnej 75 qm. — Sprzedaż maszyn używanych dla przemysłu M. Broński, Poznań, Nowa 6, tel. 37-64 8598

Inż. mechanik

lat 35, z długoletnią prakt. zagr. i krajową, energiczny, z grunt. znajomością w obróbce metali, konstr. żelazn. i odlewnictwie, pewny w konstrukc. wyk. projektów, organizacji i akordów, znajomość języka polskiego i niemieckiego, poszukuje samodzielnego stanowiska kierow. w poważn. przedsiębiorstwie od 1. IV. 30. Łaskawe oferty do administr. „Rynku Metalowego i Maszynowego“ pod nr. 8623.

Z powodu elektryfikacji zakładu, sprzedam

motor na gaz ssany

25 H. P. w pełnym komplecie gotowy do użytku za złotych 7.000, — 8621

Fabryka Wyrobów Metalowych, A. M. Szpiro, Radomsko.

Potrzebni stali korespondenci

dobrze obeznani z branżą metalowo-maszynową, mogący zasilać pisma fachowe specjalnymi artykułami o charakterze gospodarczym, dotyczącymi głównych centr przemysłu hutniczego i metalowo-maszynowego. Zgł. do adm. „Rynku Metal. i Maszyn.“ pod nr. 8560.

KUPNA OKOLICZNOŚCIOWE!

**Motory
Benzynowe,
Ropowe,
Diesel'a
Traktory**

nowe i używane w różnych wielkościach stale na składzie.
WŁASNE ZAKŁADY REPERACYJNE.

OSTMOTOR
BRESLAU, Tauentzienstr. 61

8574

Do sprzedania : 8615

frezarka pozioma fabrykatu „Wanderer“ kompletna prawie nowa, oraz

wielokrążek elektr. typu „Demag“ na prąd zmienny, 220 Volt, kompletny, 3000 kg. nośności.

Adolf Suchold, Gdańsk (Danzig), Brabank 22 Tel. 26627

SPRZEDAMY po cenie nadzwyczaj korzystnej następujące nadliczbowe w naszym przedsiębiorstwie maszyny:

fokarki, strugarki pionowe, frezarki pionowe i poziome, wiertarki, młot mechaniczny, baba 400 kg. wagi, floczarka kuzienna syst. Hasenclevera na 85,000 kg. ciśnienia, parowa dynamomaszyna 75 P. S.

8607 **Industrie- & Blechwaren-Werke A. G.**
Gdańsk, Danzig, Reitergasse 12-15.

Używany, lecz jeszcze w dobrym stanie leżący kocioł parowy

6,24 kw. mtr. pow. ogrzew. 8 atm.

1 leżąca maszyna parowa

ca. 10 P. S. silna

8616

1 elektr. wiertarka ręczna

na prąd stały 220 V.

1 mała elektr. szlifierka narzędz.

na prąd stały 220 V.

odda tanio

A. P. Muscate, Sp. z o. p.
Fabryka Maszyn, TCZEW.

Do sprzedania:

Używane kotły stale i lokomobilowe, zbiorniki, maszyny parowe, motory spalinowe, agregaty, motory elektryczne, dynamo, armatura, liny stalowe, blacha gruba, żelazo okrągłe itp. 8613. — oraz wszelkie narzędzia wiertnicze.

Zapytania kierować: **Borysław, skrytka poczt. 264.**

Do sprzedania:

8575

1 lokomobila

Garret i Smitt, stacjonowana 20 KM., 8 atm., rok budowy 1903, po gruntownym remoncie

1 lokomobila

Garret i Smitt, stacjonowana 30—35 KM., 7 atm., rok budowy 1897, z wentylatorem i przedpaleniskiem na miał. ¶

1 kocioł parowy

100 kw. metr., 10 atm., rok budowy 1907.

3 kotły parowe

po 100 kw. mtr., na 5 atm., Ø 2×11 mtr., grub. blachy 15 mm, można przerobić na baseny po 33.000 ltr. pojemności.

O. Lenc, Poznań

ul. Piotra Wawrzyniaka 22. — Telefon 75-77.

Warsztat reperacyjny

i fabryka maszyn i narzędzi rolniczych

w mieście prowincjonalnym, gdzie są wyższe szkoły jest z powodu choroby właściciela **do wydzierżawienia** na dalsze 8 lat. Do dyspozycji wielkie lokale warsztatowe, łącznie z mieszkaniem i składem. Czynnosc roczny ok. 1.400 zł. Urządzenie, maszyny i zapasy dzierżawca przyjąć musi w drodze kupna, a długoletnich stałych odbiorców przekaże się reflektantowi. Oferty uprasza się do administracji „Rynku Metalowego i Maszynowego“ pod nr. 8591.

Kompletne

urządzenie do fabrykacji łańcuchów

(mało używane) składające się z 1 generatora na prąd zmienny 220/380 wolt 50 K. V. A. 1000 obr. sprzężony bezpośrednio z zbudnicą 110 wolt 22 kw., 1 automat do robienia łańcuchów, 1 automat do skręcania ogniwi, 3 automatyczne spajacze elektryczne, każdy 12 K. V. A. 380 wolt fabr. Gunfui.

Wszystko w jaknajlepszym stanie sprzedam okazjnie.

Zgłoszenia

8603

Elektro-Industria Poznań, 27 Grudnia 18

• Mistrz ślusarski •

może się natychmiast zgłosić. Zgłoszenia do administracji: „Rynku Metalowego i Maszynowego“ pod nr. 8602

ŻELAZNIAK lat 27, przyjmie posadę ekspedjenta, podróżującego, magazyniera. Rutynowany, doświadczony handlowiec. Pierwszorzędne świadectwa i referencje. Zgł. uprasza pod nr. 8618 do adm. niniejszego pisma.

Fachowiec do fabrykacji rowerów i ram motocyklowych,

obeznany w niklowaniu, **poszukuje zajęcia** w większej fabryce. — Łaskawe zgłoszenia uprasza się do Administracji „Rynku Metalowego i Maszynowego“ pod nr. 8605.

Inżynier lub technik



warsztatowiec

w średnim wieku potrzebny do poważnej fabryki mechanicznej w Poznaniu.

Zgłoszenia do adm. „Rynku Metal. i Maszyn.“ pod 8620.

Ekspedjent magazynier

z branży żelaza, młodszy, biegły w polskim i niemieckim, z dobrymi świadectwami, poszukuje od 1. IV. b. r. posady jako ekspedjent lub magazynier. Łaskawe zgłoszenia proz. skierować do administracji „Rynku Metalowego i Maszynowego“ pod 8514

Fabryka obuwia gumowego w Kongresówce poszukuje

energicznego majstra dla szwalni (sztepera)

obeznanego szczególnie z pracami tegoż działu, jak również umiejącego nauczać robotników. Oferty pod „Guma“ nr. 8565 do administracji „Rynku Metalowego i Maszynowego“.

Poszukuje się współnika

z kapitałem 15–20 tysięcy zł. dla przedsiębiorstwa handlowego maszyn rolniczych z dobrą i zaprowadzoną klientelą w Poznaniu i na Pomorzu. Pierwszeństwo mają: młodszy kupiec z doświadczeniem w branży lub rolnik ze znajomością języka polskiego i niemieckiego w słowie i piśmie. Oferty uprasza się do administracji niniejszego pisma pod nr. 8401 8401

Generalna Reprezentacja
fabryki Analizatorów Spalin „Ados“

poszukuje zastępców

na poszczególne Województwa Polski. Pierwszeństwo mają inżynierowie dobrze obznajomieni z ruchem kotłowym wzgl. firmy techniczne w przemyśle wprowadzone. Szczegółowe oferty wraz z referencjami prosimy skierować pod: P. T. T. „Ados“ nr. 8562 do adm. „Rynku Metalowego i Maszynowego“.

„R. Met.“

WARUNKI DLA INSERENTÓW I ABONENTÓW.

CENY OGŁOSZEŃ: 1/4 str. 150 zł, 1/2 str. 80 zł, 3/4 str. 45 zł, 1/8 str. 25 zł, 1/16 str. 15 zł. Na I. str. okładki 100%, na H. i IV. str. 50%, na III. str. 30% dopłaty. — Artykuły opisowe z dopłatą 100%. — Dostarczenie kliszy autotypij z wyrażnych fotografii po 14 groszy za cm². W Gdańsku obowiązują powyższe ceny w guldach. Ogłoszenia z zagranicy oblicza się w markach niemieckich. W wydaniach specjalnych obowiązuje taryfa inna. Miejscem wykonania zleceń i zapłaty jest Poznań; w kwestiach spornych miarodajny jest Sąd Grodzki (Okręgowy) w Poznaniu. Na wypadek skargi sądowej, nadzoru sądowego lub konkursu przyznane rabaty upadają. Konto czekowe P. K. O. w Poznaniu Nr. 202-796.

KUPNA

Do wyrobu dykt poszukujemy używanej, dobrze utrzymanej

łuszczarki (Schaelmaschine)

szerokości do 160 cm.

Łaskawe zgłoszenia uprasza się do administracji „Rynku Metalowego i Maszynowego“ pod nr. 8550.

Kupię używaną tarczówkę

z osi do rżnięcia drzewa wielkość do 45 cm. Zgłoszenia Maj. Strzeszynko Młyn, pow. Poznań. 990

Lokomobile

4–5 HP. kupię natychmiast. Bernard Zimmerspitz. Stary Sacz. 922

Motor naftowy

lub ropny 5–8 KM. kupię. Braw, Nowy Sacz, Jagielońska. 834

Poszukuję celem kupna

pasu transmisyjnego

654

25 metrów długości, 150–160 m/m szeroki, bezwzględnie w dobrym stanie. Oferty proszę składać Józef Nitsche. Fabryka Maszyn Rolniczych, Poznań, Wjazdowa 8.

Stare płyty akumulatorowe, szlam, i wszelkie stare metale

kupuje

T. Bielawski, Poznań,

Bukowska 33. — Telefon 6418.

8062

Motor

używany, prąd stały, 10 PS. 440 Volt, mała ilość obrotów, gwarancja stan dobry, za gotówkę zaraz kupię. Oferty, cena: Anna Kleiber, Poznań, Wjazdowa 8. 1500

Motor o sile 5–7 H. P.

110 V. używany w dobrym stanie jest potrzebny. — 9150 Oferty skierować: Cegielnia Mieszkańska, Tarnów.

Lokomobile 40 H. P.

w bardzo dobrym stanie najchętniej Wolfa lub Lanza kupię zaraz. Zgłoszenia pisemne z podaniem ceny i warunków zapłaty kierować pod: St. Wintuska, Pszczyna. 1898

Kupię tokarnię pociągowa

4,5 mtr. długość, wysokość w kernerach 400 cm. Zgłoszenia do administracji „Rynku Metal. i Maszyn.“ pod nr. 8579.

Poszukuje się kupna używanej lecz bardzo dobrze utrzymanej, PRASY FRYKCYJNEJ o 100–120 m/m grubości wrzeciona oraz PRASY MIMOŚRODOWEJ o 50–60 ton ciśnienia Of. do adm. „Rynku Metal. i Maszyn.“ pod nr. 8609.