

RYNEK METALOWY i MASZYNOWY

STAŁE DODATKI:

„ELEKTRO- I RADJOTECHNIKA” ♦ „POSTĘPY W PRZEMYŚLE” ♦ „DZIAŁ SAMOCHODOWY” ♦ „HANDEL I PRZEMYSŁ ROWEROWY” ♦ „DZIAŁ BUDOWLANY, DRZEWNY I CERAMICZNY” ♦ „DZIAŁ MASZYN ROLNICZYCH”

Nr. 15

Poznań, 12 kwietnia 1930

Rok X

PRZEDPŁATA
kwartalna 4½ zł. + 40 gr. za dostawę franko
w dom.

REDAKCJA i ADMINISTRACJA
POZNAŃ, WIELKA 10. - TEL. 2277

Tygodnik abonować można na wszystkich
pocztach w Państwie Polskiem.
Ceny ogłoszeń i inne warunki zamieszczone
są na stronie ostatniej.

Szanownym P. T. Fabrykantom i Hurtownikom

podajemy uprzejmie do wiadomości, iż następny numer „RYNKU METALOWEGO I MASZYN.” ukaże się jako

PIERWSZE WYDANIE TARGOWE

z okazji V. MIĘDZYNARODOWYCH TARGÓW POZNAŃSKICH. Numer ten poświęcony będzie branży metalowej, samochodowej, maszyn rolniczych, radio- i elektrotechnice i budownictwu, reprezentowanemu na Targach i, jako taki, będzie on pomyślną, w porę zjawiającą się

okazją korzystnego zareklamowania się.

Nie wątpimy, iż Szan. Czytelnicy zdają sobie dokładnie sprawę z celowości i wartości naszych wydań targowych i, że zbyteczne jest z naszej strony wzywanie do zainteresowania się nimi i do wykonywania ich w celach propagandy.

Adm. „Rynku Metalowego i Maszynowego”

Wiosenne święto gospodarstwa polskiego

W przededniu V. Międzynarodowych Targów Poznańskich

27. IV. — 5. V. 1930.

Jubileusz 10-lecia M. U. T. P.

Silniejszym nad wszystkie kryzysy jest ŻYCIE! Ono to woła codziennie: „Król umarł, niech żyje król!”. Nie zna ono żadnego zastoju i żadnej przeszkody, a symbolem jego — WIOSNA!

Polski handel i przemysł, tak łaknący ożywienia w jakiegokolwiek formie i tak wdzięczny za każdy środek, któryby spowodował przemianę materji naszego organizmu gospodarczego i napełnił świeżą krwią pośrednictwa handlowego jego tkanki — jest dziś skłonny, bardziej niżeli kiedykolwiek, widzieć w targach i wystawach polskich, a zwłaszcza w Międzynarodowych Targach Poznańskich, swego dobrego ducha, a w Miejskim Urzędzie Targów Poznańsk. (M. U. T. P.) — który w obecnym roku święci 10-lecie swego istnienia — swego anioła-stróża, świadom zresztą tego, że właśnie UCHWAŁĄ ZJAZDU DELEGATÓW ZWIĄZKU TOWARZYSTW KUPIECKICH W POZNANIU w dn. 20 i 21 marca 1920 r. dał inicjatywę i ostateczny bodziec do dzieła twórcy Targów Poznańskich, ówczesnego prezydenta miasta, ś. p. Jarosława Drwęskiego.

By docenić ROLE I ZNACZENIE w naszym życiu gospodarczym, a nawet politycznym, Poznańskich Targów Międzynarodowych — w myśl prawnej nomenklatury jako ogólne i międzynarodowe targi, od 1925 r. (zatwierdzenie oficjalne z dnia 12-go marca 1928 r.) — trzeba rzutem oka zapoznać się z dotychczasowym dorobkiem poprzednich Targów, których koroną i wieńcem była przecież Powszechna Wystawa

Krajowa w 1929 r., stworzona pod auspicjami Targów Poznańskich, a ochrzczona swą nazwą już w 1923 r. przez prezydenta miasta Poznania Ratajskiego, przewodniczącego deputacji już od 1922 r.

GŁÓD TOWARU, powstały naskutek wojny światowej, spowodował zakładanie dużej ilości Targów w Europie. Niejedna z tych imprez nie ostała się, jak np. Wrocławska, Królewiecka, Gdańska i in. Jedynie prawdziwe ogniwa międzynarodowych szlaków gospodarczych, tego rdzaju jak Lipsk, Praga, Lyon, a zwłaszcza POZNAŃ, udowodniły żywotność swych organizacyj targowych.

Dziś ustaliła się już w całym świecie opinja Poznania jako międzynarodowego centrum handlowego, a w opinji Rzeczypospolitej przybrał gród Przemysława wprost wychowawcze znaczenie w koniecznej EUROPEIZACJI handlu polskiego.

Nie zamierzamy tem bynajmniej uszczuplać zasług i znaczenia tego rodzaju niezbędnych naszej Ojczyźnie przedsięwzięć, jak Targów Wschodnich we Lwowie — kontynuujących zaszczyt, pamiętną każdemu patriocie Wystawę Kościuszkowską z 1894 r., a też święcących w b. r. zaszczytne i owocne 10-lecie — ani też niezbędnych w naszych czasach młodych Targów Północnych we Wilnie, lub Targów Wołyńskich w Łucku, Pomorskich w Grudziądzu, Górnośląskich w Katowicach itd., których wysiłek stawia nasze państwo nareszcie w rzędzie poważnych przedstawicieli międzynarodowego życia gospodarczego.

Po wspaniałych sukcesach jedn. P. W. K. — tego przekroju naszej rzeczywistości, tej panoramy polskiej żywotności i syntezy życia gospodarczego Rzeczypospolitej *nie w urywkach, lecz w całości* — nie zaprzeczy chyba nikt, że był to *plon pracy przygotowawczej i mozołu fundamentalnego Poznańskich Targów*, tak świetnie zorganizowanych, że im nietylko nasz doradca finansowy Devey wystawia *świadectwo przodowania* w tego rodzaju instytucjach.

Dał temu wyraz bardziej jeszcze wiarygodny i miarodajny *Związek Europejski Międzynarodowych Targów* — do którego należą też Targi Poznańskie od 15. 12. 1927 — przez wybranie Targów Poznańskich w poczet 6-ciu członków Rady i przez ustalenie *Poznania jako miejsca przyszłego jego KONGRESU*.

Poza tem, jak wiadomo, przyjęte zostały przez tę Radę i wejść do obrady *Komitetu Ekonomicznego Lig Narodów zasady prawodawstwa wystawowego*, proponowane przez Targi Poznańskie.

Najlepiej uwydatnia i definiuje *wytyczne pracy i celów Międzynarodowych Targów Poznańskich*. „Księga Pamiątkowa” miasta Poznania w osobnej monografii, poświęconej tej instytucji stoł. miasta Poznania: „*Potęgowanie zdrowej wymiany towarów w ramach zrównoważenia bilansu handlowego*”.

By uwypuklić *wszystkie KORZYŚCI*, które wpływają z tych Targów, zwłaszcza dla *kupiectwa polskiego*, nie starczą, nawet w przybliżeniu, ramy tego ogólnego sprawozdania. Nietylko *kupiec, ale każdy obywatel* powinien sobie uświadomić, że Targi Poznańskie są pewnego rodzaju *giełdą towarową*, która *stabilizuje ceny*, podnosi przez emulację *jakość towarów*, upodabnia towar do *najlepszych wzorów zagranicznych*, *kształci producenta i odbiorcę*, oraz *tworzy popyt na wszelkie nowe formy towarów*, wnosi do życia gospodarczego *pojęcie postępu i ekspansji*, stoi na

usługach *normalizacji produkcji*, co jest warunkiem tak upragnionego *spadku cen*.

Poza tem posiadają Targi Poznańskie, większe niżeli gdziekolwiek indziej, *znaczenie wychowawcze*, raz w sensie *zjednoczenia gospodarczego b. zaborów*, oraz *wzajemnego poznania się*, a drugi raz w sensie *ZWALCZANIA PARTYKULARYZMU PROWINCJONALNEGO I „WSCHODNICH” METOD KUPIECKICH*.

Międzynarodowe Targi Pozn. pogłębiają dalej *KONSUMCJĘ WEWNĘTRZNĄ kraju*, ugruntowują dotychczasowe stosunki handlowe z *zagranicą (transakcje na Targach Poznańskich w latach ubiegłych okazały się stałymi!)* i nawiązują *nowe stosunki handlowe*, znacznie w sensie możliwości *eksportowych* (U. M. T. P. dysponuje wspaniałymi *zbiorami i wskaźnikami popytu zagranicznego*), zwłaszcza z krajami *słowiańskimi*.

Obawy, związane z traktatem *polsko-niemieckim*, nasuwające myśl, że *zagranica zaleje Targi Poznańskie swą konkurencją*, okażą się *napewno płonnymi*.

Chociaż ilość wystawców zagranicznych na Targach Poznańskich wynosiła już w 1927 roku ca. 40 proc. (na ogólną liczbę 1450 wystawców, w 1928 r. wystawców było 1620), to właśnie dzięki *zasłużonej sławie* Targów Poznańskich i P. W. K. zdobyły Targi Poznańskie takie *POWAŻANIE I UZNANIE W CAŁYM KRAJU*, że będzie to przegląd nietylko konkurencyjnych wysiłków, ale przede wszystkim *samowystarczalności krajowej*, która udowodni *zagranicy, że Targi te, to prawdziwe święto handlu polskiego*, który w swym *wiosennym rozmachu* nie lęka się żadnego *lojalnego współzawodnictwa międzynarodowego*, lecz przeciwnie, *WZYWA GO W SZRANKI na terenie najbardziej polskich i najbardziej państwowo twórczych imprez Międzynarodowych Targów Poznańskich*.

Henryk Grudziński.

Sprawy hutnictwa żelaznego w umowie gospodarczej polsko-niemieckiej



4-ro i 6-cio kątnie oraz karbowane 8380
Tkaniny metalowe - siatki rabcicowe i t. p.
 Ceny konkurencyjne Dostawa terminowa.
„DRUTOWNIA - POZNAŃ” Fabryka siatek i płotów drucianych
 dawn. R. MATUSZEWSKI i S-ka,
 Poznań, św. Marcin 45 a, II. ptr., tuż przy ul. Gwarnej

Hutnictwo żelazne zostało w umowie gospodarczej polsko-niemieckiej potraktowane tylko pośrednio. W artykule 6 umowy gospodarczej wymienione jest tylko żelastwo, którego wwóz z Niemiec określa się w wysokości 165 000 ton rocznie — na zasadzie umowy, zawartej między przemysłami hutniczymi Polski i Niemiec w dn. 21 grudnia 1928 r. Tem samym więc umowa gospodarcza oficjalnie uznaje istnienie i prawomocność tej umowy prywatnej. Z drugiej strony w umowie między przemysłami sprawa importu starego żelastwa zajmuje tylko jedną część, druga zaś część umowy dotyczy wymiany żelaza nowego między Polską i Niemcami.

W czasie wojny celnej wywóz wytworów hutnictwa żelaznego z jednej strony do drugiej był niemożliwy skutkiem zakazów przywozu w Polsce i cel bojowych w Niemczech. Z chwilą ustania stanu wojny i zniesienia wszelkich zarządzeń bojowych niaby nie stało na przeszkodzie wolnemu obrotowi między Polską i Niemcami. Jakby się wtenczas ułożyły szanse wywozu obu krajów, łatwo jest wywnioskować z poniższych danych, wykazujących ochronę celną w Polsce i w Niemczech, oraz ceny wywozowe ważniejszych wytworów obu krajów loco granica polsko-niemiecka Chebzie—Bytom:

Tow. Akc. Przemysłu Metalurgicznego

w Polsce
RADOMSKO

Adres telegr.: „Metal“ — Telefon nr. 22.

wyrabia:

DRUT żelazny i stalowy ciągnięty, miedziowany, ocynkowany, dla telegrafów i telefonów, w kręgach i pretach, drut kołczasty i skobelki.

GWOŹDZIE druciane kwadratowe, okrągłe i fasonowe.

LINY stalowe wydobywalne, pochylniane, prowadzące, nosące, ciągnące, dla podnośników i dźwigów, dla przekładni.

SPREŻYNY meblowe z końcami prostymi, zakreślanymi i zapinanymi.

KLAMERKI stalowe do bel.

NITY saskie, bednarskie, blacharskie, kotłowe, do zbiorników, do krat, do okrętów, do zawias.

WKRETKI żelazne i mosiężne do drewna i do metali, wkretki kute, śruby do krzesel.

SZPADLE I LOPATY stalowe, mołyki, skrobadła i tłuczki.

WIDŁY stalowe do siana, do nawozu, do koksu, do buraków, do kartofli, kopaczki i dziabki.

KONSTRUKCJE żelazne, jako to: budynki fabryczne, hale maszynowe, szkielety wież kościelnych, dachy, mosty, zbiorniki, pomosty, specjalne wagony do piasku 15-tonowe i mniejsze, kolejki przenośne, zwrotnice kolejowe, rozjazdy i zwrotnice tramwajowe, wagoniki, kolejki napowietrzne, dźwigi i krany.

PRODUKCJA UBOCZNA:
siarczan żelaza, cynk skawalony, popiół cynkowy.

4069

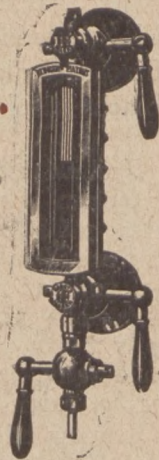
7808k

Klingerit

najlepsze uszczelnienie dla wysokich ciśnień. Jedynie prawdziwe z marką ochronną „KLINGERIT“



Klinger'a
reflekcyjne
armatury wodomierzowe.



Klinger'a
reflekcyjne specjalne
szkła twarde.

Klinger'a wentyl ze stawidłem tłokowym.

RICH. KLINGER

G. m. b. H.

Gumpoldskirchen pod Wiedniem.

ST. GRABIANOWSKI i Ska

Spółka Akcyjna

Biura Inżynierskie i Dom Techniczno-Handlowy

Zarząd: Katowice, ul. Słowackiego 24

tel. 1321, 1322, 1323

Poznań

pl. Wolności 14a
tel. 4010, 4011, 4105

magazyn przy Dworcu
Towarowym — tel. 1309

Bydgoszcz

ul. Dworcowa 66
tel. 912

Gdynia

ul. Starowiejska
tel. 1888

poleca do dostawy ze swoich składów w Poznaniu i Bydgoszczy oraz z reprezentowanych hut:

ARMATURE: parową, gazową i wodociagową, szkła wodowskazowe, wzlerne i ochronne manometry, oliwiarki, smarownice.

USZCZELNIENIA: Klingerit, tekturę azbestową i techniczną, płyty gumowe i sznur, pakunek konopny, azbestowy, grafitowany.

POMPY: skrzydełkowe, tłokowe, membranowe, tłoczki, smoki.

WEŻE: gumowe, czerwone i czarne, parciane, ssące.

WYROBY SZMERGLOWE: tarcze, papier, płótno, proszek.

APARATY DO SPAWANIA: wytwornice, palniki do spawania i cięcia, wentyle redukcyjne, tlen, karbid, pałeczki, proszek i drut do spawania.

PIŁY: tarczowe, gatrowe i taśmowe, piłki do metalu.

SILNIKI: elektryczne na prąd stały i trójfazowy, silniki spalinowe.

TYGŁE GRAFITOWE, cegłę szamotową, masę izolacyjną, korkową i inne artykuły techniczne.

8601b

	Cło w Niem- czech		Cena niemiecka:		Cło w Polsce zł za 100 kg.	Cena polska zł za 1000 kg.
	RM. za 100 kg.	Ł f. o. b. za 1.016 kg.	wywozowa	wewnętrzna		
Żelazo handlowe	2.50	5. 7.6	141 (Oberhausen)	13.—	350.—	
Bednarka	2.50	—	164	15.60	422.50	
Szyny kolejowe	2.50	6.10.0	—	11.—	385.—	
Drut	2.50	6. 5.0	172	15.60	445.—	
Blacha gruba 4.76 mm. i wyżej	3.—	6.10.6	162 (Essen)	15.60	438.—	
Blacha średn. od 3 do poniż. 4.76 mm.	3.—	6.13.0	(zasadn.) 165 zas. (Essen)	15.60	530.— (zas.)	
Blacha cienka od 1 do poniżej 3 mm.	3.—					
Blacha cienka ponad 0.31 do 1 mm.	4.50	8.11.6	(zasadn.) 162.50 (zasadn.)	19.60		

Zestawienie to wykazuje, że jednak walka z niemieckim przywozem nie byłaby dla nas łatwa, z drugiej zaś strony nasz wywóz do Niemiec napotykałby z pewnością na bardzo poważne przeszkody. Ażeby więc uniknąć wzajemnego dezorganizowania sobie rynków oba przemysły — polski i niemiecki — wystąpiły z inicjatywą uregulowania tej kwestji między sobą. Rządy, zarówno polski, jak i niemiecki, myśl tę poparły, dzięki czemu w końcu 1928 r. nastąpił szereg rozmów między obu przemysłami, w wyniku których została podpisana w dn. 21 grudnia przez przedstawicieli przemysłu obu stron umowa. Przypomnijmy tu zasadnicze założenie i wytyczne tej umowy, dotyczącej 2 punktów: zbytu wytworów hutnictwa żelaznego na rynku kontrahenta i dostawy starego żelastwa z Niemiec do Polski. Punkt widzenia hutnictwa polskiego w sprawie zbytu jest następujący: Wschodnie prowincje Rzeszy Niemieckiej, nie mając u siebie dostatecznie rozwiniętego hutnictwa, są naturalnym rynkiem zbytu dla najbliższego terytorjalnie hutnictwa polskiego, natomiast Polska nie stanowi dla Niemiec przyrodzonego rynku zbytu. W oparciu na te przesłanki, hutnictwo polskie wysunęło żądanie prawa wywozu swych wytworów na rynek niemiecki, oraz zagwarantowania rynku polskiego wyłącznie dla hutnictwa polskiego. Delegacja niemiecka po przeprowadzeniu obszernej dyskusji uznała polski punkt widzenia, dzięki czemu w dziedzinie wywozu żelaza naszego do Niemiec został zawarty układ treści następującej:

Polska otrzymuje udział kontyngentowy w wysokości 0.5 proc. zbytu wewnętrznego przemysłu niemieckiego w tych wytworach walcownianych, które zamieszczone są w statystyce Związku Niemieckich Przemysłowców Żelaznych i Stalowych odnośnie wytwórczości walcowni niemieckich, za wyłączeniem umieszczonych na ostatniem miejscu „innych wytworów gotowych”. W ten sposób Polska uprawniona jest do wywozu do Niemiec: półwytworu, artykułów nawierzchni kolejowej, żelaza sztabowego, kształtowego i uniwersalnego, bednarki, drutu-walcówki, blach, począwszy od 0.32 mm. grubości wzwyż, blachy białej, rur o wymiarach, nieobjętych przez Syndykat Międzynarodowy, kołowego taboru kolejowego i wytworów kutych. W tym kontyngencie 0.5 proc. zawarty jest dotychczasowy kontyngent stali szlachetnej w wysokości 2.400 t. rocznie. Dochodzi do tego jeszcze specjalny kontyngent dodatkowy w wysokości 2.700 t. stali szlachetnej rocznie w powyżej wskazanych rodzajach.

Ze swej strony przemysł niemiecki zobowiązuje się nie wywozić do Polski wytworów walcownianych z powyżej wymienionych grup. Posiada on jednakże prawo wywożenia do Polski wytworów walcownianych z różnych grup w rodzajach, profilach i gatunkach, jakie w Polsce nie są wyrabiane. O ilość, w ten spo-

sób dostarczoną, podwyższa się powyższy kontyngent wywozowy Polski. Materiały do budowy okrętów, dostarczane stoczniom gdańskim bez cła, nie są objęte umową; nie dotyczy ona również obrotu uszlachetniającego, egzystującego między Polską i Niemcami.

Przemysł polski zobowiązuje się podczas trwania umowy nie eksportować zupełnie wytworów walcownianych do Ameryki Północnej (Stany Zjednoczone) i do Kanady; rury są z tego jednak wyłączone.

Jak widać więc, niemiecki przemysł uznał zasadnicze postulaty przemysłu polskiego; wprowadzona też została zasada „saldo”, która zastosowana jest również i co do innych kontyngentów wywozowych, objętych oficjalną umową gospodarczą.

W celu więc wyjaśnienia tych różnych kwestyj przemysłowcy polscy odbyli z przemysłowcami niemieckimi 2 posiedzenia: w Paryżu w dn. 15 marca rb. i w Düsseldorfie w dn. 22 marca rb. Na posiedzeniach tych doszło do porozumienia co do wysokości samych kontyngentów, oraz ustalenia pewnego klucza, na którego zasadzie rozmaite rodzaje żelaza mają być zbywane w Niemczech przez pośrednictwo odnośnych syndykatów grupowych. W ten sposób wywóz naszego żelaza w ilości ok. 45—50 tys. t. rocznie do Niemiec staje się rzeczą realną, przyczem nasz przemysł nie potrzebuje sobie szukać odbiorców na rynku niemieckim, gdyż zastępują go w tem odnośne syndykaty, które mają obowiązek umieszczenia tego żelaza. Pozostaje jeszcze do ustalenia kwestja zapłaty za żelazo, sprzedane w Niemczech. Normy organizacyjne sprzedaży mają być ustalone na następnem posiedzeniu, które ma być przygotowane na pisemne propozycje strony niemieckiej i projektowane jest w niedługim czasie w Warszawie. Najbardziej jednak sporna kwestja, tj. podział kontyngentu, została już załatwiona, tak, że w dalszym ciągu przemysł nie przewiduje już żadnych trudności.

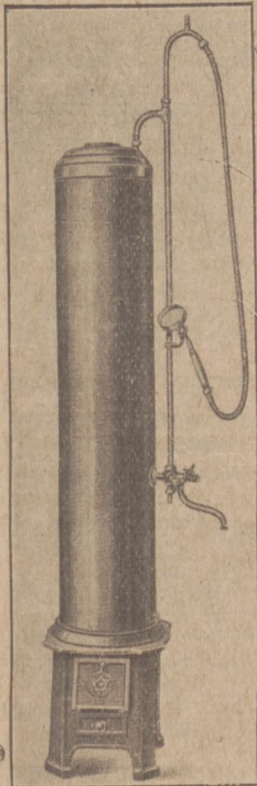
Kwestja złomowa postawiona jest w umowie jasno i żadnych specjalnych porozumień ze strony przemysłowców nie wymaga. Jednym z zadań przy otrzymywaniu złomu żelaznego, leżącym w interesach zarówno przemysłu niemieckiego, jak i polskiego jest uniknięcie jakiegokolwiek dezorganizacji na niemieckim rynku złomu. To też nie może być mowy o wolnym zakupie żelastwa przez szereg organizacyj hutniczych, a musi być ten zakup skoncentrowany w jednym ręku. Zarówno w Polsce, jak i w Niemczech aparat dla takiego otrzymywania złomu jest już przygotowany, u nas — Centrala Zakupu Złomu Polskich Hut Żelaznych, która występuje jako rzecznik w tym kwestjach wszystkich bez wyjątku hut zarówno na rynku krajowym, jak i zagranicznym, w Niemczech zaś — Deutsche Schrotvereinigung, która obejmuje zaopatrzenie hut żelaznych okręgów środkowo-niemieckiego i wschodniego,

inaczej mówiąc górnośląskiego. Praktyczne więc załatwienie sprawy sprowadzi się do porozumienia się tych 2 organizacji w formie jakiejś umowy pisemnej, stanowiącej tę kropkę nad ogólnem i, omówionem w umowie z dn. 21 grudnia 1928 r. Pierwsze kroki na tej drodze zostały już poczynione, ostateczne zaś zrealizowanie umowy uzależnione jest od momentu wejścia w życie całego układu handlowego.

Powyższy układ żelazny jest niewątpliwie korzystny dla obu stron. Dla Polski jest on korzystny dlatego, że dzięki niemu otrzymujemy pewną ilość żelastwa, nie wymagającego wielkich przewozów kolejowych, jak inne żelastwo zagraniczne, a więc nieco tańszego, z drugiej zaś strony otrzymujemy z jednym z naszych najpoważniejszych konkurentów umowę o ochronie terytorjalnej na podobieństwo istniejącej już z Czechosłowacją, Austrią i Węgrami. Dzięki tej umowie mamy zagwarantowany nasz rynek krajowy dla swoich hut bez uciekania się do środków sztucznych i niezdrowych, jakimi są wszelkie zakazy. Ta strona umowy żelaznej jest dla nas dużo ważniejsza niż kontyngent wywozowy, otrzymany do Niemiec, który jednak pomimo swoje bardzo skromne rozmiary nie jest również dla hut naszych zupełnie bez znaczenia.

(„Polska Gospodarcza“.)

NICKELWERK Sp. Akc. PARUSZOWICE G. ŚL.



polecają swe pierwszorzędne

Piece kąpielowe

z blachy czysto miedzianej

	dostosowane do palenia	
	węgłem	lub drzewem
około 12	13	14" Ø
„ 315	340	365 mm Ø
„ 100	120	140 ltr.

- Deseń No. 101 brunirowane na kolor brązowy
- Deseń No. 102 błyszcząco klepane (młotkowane)
- Deseń No. 103 młotkowane, kolor starej miedzi
- Deseń No. 104 młotkowane w paskach, kolor błyszczącej miedzi
- Deseń No. 105 z rowkami, kolor błyszczącej miedzi.

Piece te zaopatrzone są w 1a niklowane mosiężne baterje, w prostopadłą rurę odpływową i w półskośny natrysk. Na życzenie dostarcza się zamiast nieruchomego metalowego natrysku, ruchomy wąż metalowy z ręcznym natryskiem i zahaczeniem (za dopłatą).

Piece wysyła się w specjalnych skrzyniach bez zarzutu opakowane. Skrzynie przyjmuje się z powrotem za policzeniem $\frac{2}{3}$ wartości, przy zwrocie tychże franco.

Dostawa natychmiastowa ze składnicy.

W wypadkach gdzie specjalnie zależy na tanioci, służymy piecami prima lakierowanymi z płaszczem cynkowym, miedzianą rurą opałową i miedzianem dnem, z obręczą niklową środkowo-czołową.

Wszelkie zapytania załatwiamy bezpośrednio. 8667

ZAKŁADY

„EKONOMIA”

NASZE APARATY
OCZYSZCZAJĄ
= w POLSCE =
OK. 50000000
LITRÓW WODY
DZIENNIE

**BIELSKO
WOJ. ŚL.**

OCZYSZCZANIE

Wody

Zmiękczenie
Filtrowanie
Odżelezianie
Odmangan.
Destylacja
Sterylizacja
Odpowietrzanie
Analizy etc

w WARSZAWIE
inż. B. RUDZIŃSKI
Włocza 39-4, tel. 329-53.

6349

Hurtowe Składy Żelaza i wyrobów żelaznych „TEHAZ“

Towarzystwo Eksploatacji i Handlu Żelazem
7731 Sp. z o. odp.

Zarząd: Warszawa, ul. Koszykowa 39
Telefon 409-50, 197-60

Oddziały: Bydgoszcz, Jagiellońska 46-47
Telefon 16-25, 768, 491

Kowel, ul. Łucka 42. Telef. 39, 21

Poleca do natychmiastowej dostawy ze składu:

- | | |
|----------------------------------|-----------------------------------|
| Dźwigary | i żelazo korytkowe |
| Żelazo handlowe | Łopaty krajowe i zagraniczne |
| Blachy | Widły „ |
| Bednarę gorącą i zimno wałcowaną | Naczynia emaljowane „ |
| Stal resorową | Wiadra ocynkowane |
| Surówkę odlewniczą | Konwie do mleka |
| Druty | Garnki lano-żelazne H. i V. |
| Gwoździe | Piece Herzfelda i Viktoriusa |
| Hufnale | Rury i kolana |
| Podkowy | Armatury do pleców |
| Łańcuchy | Kosy |
| Zgrzebła | Sierpy |
| Osi | Siekiera, oskardy i młoty |
| Nakrętki i kapsle do osi | Części do plugów i kultywatorów |
| | Siatki blaszane jednolite i t. d. |

Dostawa żelaza wprost z Hut
po cenach Syndykatu Polskich Hut Żelaznych.

Wybór nowego prezesa poznańskiej Izby Przemysłowo-Handlowej p. Seweryna Samulskiego



Prezes Seweryn Samulski.

ju, szerzy się ze wszechmiar szkodliwy dla życia

W Poznaniu odbyło się plenarne zebranie Poznańskiej Izby Przemysł-Handlowej pod przewodnictwem wiceprezesa Izby p. Robińskiego. Po uczczeniu pamięci zmarłego prezesa ś. p. dr. Pernaczyńskiego, radca Robiński przed przystąpieniem do porządku obrad wygłosił przemówienie, stwierdzając, iż na tle trudności gospodarczych, jakie ujawniają się obecnie w kra-

gospodarczego defetyzm. Mimo poważne położenie gospodarcze dalecy jednak jeszcze jesteście od katastrofy ekonomicznej. Omawiając kształtowanie się stosunków gospodarczych, mówca poruszywszy sprawę traktatu handlowego z Niemcami zwrócił uwagę, że staje się on niejako probierzem zdolności konkurencyjnej przemysłu polskiego z niemieckim.

Zkolei wiceprezes Robiński złożył sprawozdanie z działalności Izby, która w okresie sprawozdawczym poświęciła wiele pracy kwestjom związanym z reformą podatku obrotowego, podatku wyrównawczego itd. Poza tem Izba bardzo żywo zajmowała się zagadnieniami budowlanymi i zbożowymi, zajmując w jednym i w drugim wypadku stanowisko antietastyczne.

W tajnem głosowaniu, na stanowisko prezesa powołano jednogłośnie p. Seweryna Samulskiego, prezesa Rady Nadzorczej Banku Związku Sp. Zarobkow. w Poznaniu oraz Zakładów H. Cegielskiego. Prezes Samulski dziękując za powierzenie mu tak bardzo odpowiedzialnego stanowiska, podkreślił, że po ś. p. prezesie dr. Pernaczyńskim przejmuje spadek uregulowany. Po rozpatrzeniu i przyjęciu poprawek do statutu i zmian w preliminarzu budżetowym na rok 1930 zebranie planarne Izby zostało zamknięte.

Kronika gospodarcza

POLSKA FABRYKA GAŚNIC.

W Warszawie powstała pierwsza polska fabryka gaśnic pod nazwą „Zakłady Przemysłowe Delfin”, wyrabiająca aparaty te według patentów inż. Czaplickiego wyłącznie z krajowych materiałów.

Gaśnice „Delfin” znalazły już szerokie zastosowanie w kraju, ponieważ mimo znacznie niższe ceny nietylko w niczem nie ustępują, ale technicznie nawet przewyższają wiele fabrykatów zagranicznych. Zarząd fabryki nawiązał ostatnio kontakt z firmami zagranicznymi i jest nadzieją, że już w krótkim czasie polskie gaśnice ukaza się na rynkach obcych.

CENTRALNE BIURO SPRZEDAŻY DRUTU MIEDZIANEGO.

W tych dniach zostanie sfinalizowana umowa pomiędzy 4-ma fabrykami: „Kabel” w Warszawie, Norblin, B-cie Buch i T. Werner, Elektro-Miedz i Krakowska Fabryka Kabli w sprawie utworzenia centralnego Biura Sprzedaży Drutu Miedzianego.

ZAPOTRZEBOWANIE NA MASZYNY W MEKSYKU.

Pomimo naogół rolniczy charakter, Meksyk usiłuje ostatnio rozwinąć własny przemysł, biorąc w tym wypadku za punkt wyjścia bogactwa naturalne kraju w postaci licznych kopalni, jak: nafta, złoto, srebro, ółów, miedz, cynk itp. W związku z powyższym daje się odczuć wzmożone zapotrzebowanie na wszelkiego rodzaju maszyny przemysłowe, z których Polska mogłaby dostarczać niektóre typy, używane przy wydobyciu i przeróbce ropy naftowej. Głównymi dostawcami Meksyku w zakresie wyżej wymienionych artykułów są: Stany Zjednoczone A. P., Anglia i Niemcy.

GDĄSKA FLOTA HANDLOWA.

Stan liczebny gdańskiej floty handlowej na dzień 1 stycznia 1930 r. wynosił 62 statki o łącznej pojemności 135 811 ton rej. brutto. W porównaniu do stanu z dn. 1. I. ub. r. uległ on znacznemu powiększeniu pod względem liczby okrętów i tonażu.

Przeważna część gdańskiej floty handlowej, a mianowicie 15 okrętów o łącznej pojemności 122 262 ton rej. brutto stanowią okręty bałtycko-amerykańskiego towarzystwa naftowego z siedzibą w Hamburgu, które to statki kursują jednak pod banderą gdańską. Flotą tego towarzystwa tworzy 12 tankowców i 3 statki motorowych i 3 tankowe statki parowe.

Właściwą gdańską flotę handlową tworzy 47 małych jednostek o łącznej pojemności 13 541 ton rej. brutto.

Przyczyną zaniku gdańskiej floty handlowej upatrują gdańskie koła zawodowe w braku poparcia ze strony miarodajnych czynników gdańskich i w nazbyt wysokich ciężarach przemysłowych, przede wszystkim zaś w braku tanich kredytów. Główną jednak przyczyną zaniku gdańskiej floty handlowej jest konkurencja ze strony handlowej floty Rzeszy Niemieckiej.

PERTRAKTACJE ŻELAZNE POLSKO-NIEMIECKIE

między odpowiednimi syndykatami pozwalają przypuszczać, że porozumienie zawarte będzie na podstawie kontyngentu 40 000—50 000 ton produktów walcowanych polskich w eksporcie do Niemiec, plus 5 100 ton stali szlachetnych rocznie. Niemcy mogą eksportować do Polski te artykuły, które nie są walcowane w Polsce, poza tem Niemcy dostarczać będą Polsce około 165 000 ton złomu żelaznego rocznie.

S. K. F. WIELKI KONCERN SZWEDZKI.

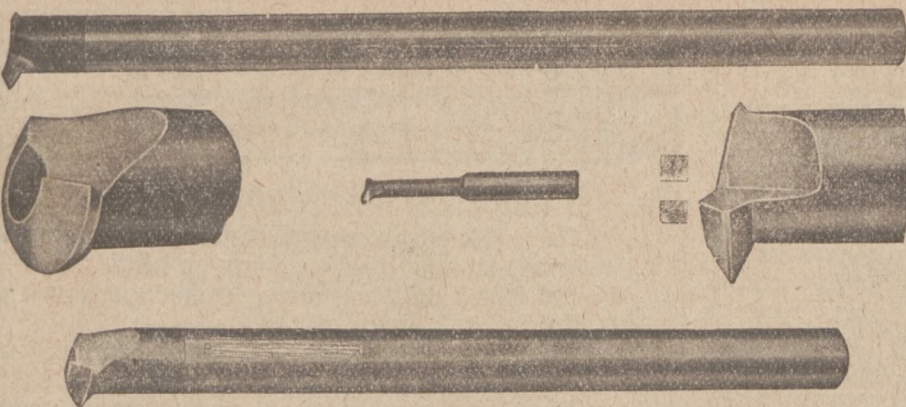
wytwarzający łożyska kulkowe i posiadający fabryki nietylko w Szwecji, ale i w innych krajach, np. w Niemczech, w Polsce ma tylko organizację handlową sprzedaży swoich wyrobów. Pracuje on bardzo dobrze; zyski za rok 29 maja wyniosły 22 milj. koron szwedzkich, w porównaniu z 17 milj. w roku 28; wynosi to około 17 proc. kapitału powiększonego, albo 7 i pół proc. zysku do obecnego kursu akcji.

WPROWADZENIE WALUTY ZŁOTOWEJ W CZECHOSŁOWACJI.

Parlament czecosłowacki przyjął wniosek rządowy, przewidujący wprowadzenie w tem państwie waluty złotej. Wartość jednej czecosłowackiej korony została oznaczona na 44,58 miligramów czystego złota. Pod nazwą „Hrivna” (ten sam źródłosłów co „grzywna” w Polsce) wybijane mają być monety 100-koronowe. Wartość parytetową złotej korony oznaczono następująco: 1 dolar — 33,7513 kor.; 1 f. szterl. — 164,2527 kc., 100 fr. franc. — 132 2342 kc., 100 fr. szw. — 651,2395 kc.

POMYŚLNA SYTUACJA GOSPODARCZA STANÓW ZJEDNOCZONYCH.

Prezydent Hoover w proklamacji swej, wydanej niedawno w związku z sytuacją naprężoną na giełdzie nowojorskiej wyraził przekonanie, że sytuacja ekonomiczna Stanów Zjednoczonych jest pomyślna i opiera się na zdrowych zasadach. Zbyt produktów amerykańskich stale wzrasta, płace robotników zwiększają, a w ślad za tem wzrasta również wydajność pracy. Zauważyć się dało pewne zahamowanie w przemyśle budowlanym, jednak inne przemysły wykazują ożywienie.



KOLSKI & GUYER

ZURYCH - Szwajcaria

PRZEDSTAWICIELSTWA:
POZNAŃ, ul. Podgórna 4, tel. 2529
oraz w Warszawie i Katowicach.

Patent. stalki „IFANGER”
do wierceń wszelkiego rodzaju gwintów. Stalki do przewiercania do wierceń narożnikowych i ślepych itd. 8597

ŻELAZOHURT Sp. z o.o. KATOWICE

tel. biuro 3476

ODDZIAŁ W POZNANIU, UL. POCZTOWA 31

tel. składnica 34-88

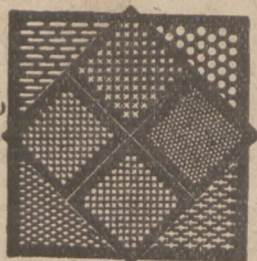
Prócz obfitego asortymentu żelaza, rur, blach i t. d. prowadzimy stale na składzie:
Śruby maszynowe, budowlane, zamkowe, **Nity** kotłowe i do krat,
Surówkę odlewniczą Hut Królewskiej i Pokoju **pierwszorzędnej** jakości.

Konkurencyjne ceny

8661

Staranna obsługa

BLACHY DZIURKOWANE (SITA)



dla przemysłu żelaznego, cementowego, papierniczego, kopalnianego, chemicznego, dla rolnictwa, cukrownictwa, młynarstwa, fabryk krochmalu, gorzeln i browarów, do wszelkich urządzeń i aparatów technicznych, oraz blachę ażurową do celów budowlanych, ozdób itp. Wykonuje z wszelkich materiałów w dowolnych rozmiarach i grubości

Wytwórnia Blach Dziurkowanych

„Sito” Warszawa, Dobra 86, telefon 1-92

Nagrodzona wielkim medalem srebrnym na Powszechnej Wystawie Krajowej w Poznaniu.

7426

5898j

Filce

techniczne od 1 do 100 m/m grube, do wszelkich celów

farce filcowe

każdego rozmiaru, do polerowania szkła, luster, mosiądzu, aluminium, żelaza i t.p. wogóle wszelkiego rodzaju filce dostarcza po cenach fabrycznych:

7392

R. KUNERT i S-KA T. z o. p. POZNAŃ

ul. Woźna 12, tel. 29-21 i 55-38 pryw.

Kolejki przenośne

dla celów przemysłowych i rolniczych, na podkładach stalowych, kompletnie zmontowanych, dostarczają krótkoterminowo po cenach przystępnych

Modrzejowskie Zakłady
Górnico-Hutnicze, S. A.

w Sosnowcu

8610

SZMATY do czyszczenia maszyn

chemicznie czyste, pod gwarancją dezynfekowane i odkażone Liquorem cresoli saponatus „Sanizol” dostarcza w paczkach po 20 kg. a to:

Czysto białe	po zł 1.85 za kg.
Trykotowe białe	„ „ 1.60 „ „
Jasne	„ „ 1.60 „ „
Ciemne cienkie	„ „ 0.95 „ „
„ grubsze	„ „ 0.70 „ „

Hurtownikom udziela się odpowiedni rabat.

Leszczyńska Hurtownia Surówców

RUDOLF ŁASKA w Lesznie, tel. 152

6221

8576

Jak zapowiadają się tegoroczne Targi w Poznaniu

W związku ze zbliżającym się terminem otwarcia Międzynarodowych Targów w Poznaniu, zostały wysłane do firm przemysłowych zaproszenia do udziału w Targach, wzywające do przyspieszenia nadsyłania deklaracji udziału. Efekt okazał się nadspodziewany. Zgłoszenia udziału w Targach napływają coraz intensywniej. Obawa, powstała przy początku tegorocznej kampanji, że wystawcy krajowi znajdą się na Targach przytłoczeni przemożną liczbą wystawców zagranicznych, dziś jest już zupełnie płonna. Zgłoszenia wystawców krajowych z dnia na dzień napływają coraz liczniej, stwarzając zagranicy reprezentowanej na Targach odpowiednią przeciwwagę.

Zagranica. a możliwości handlowe z Polską

Zawarcie traktatu handlowego z Niemcami wzbudziło zagranicą żywsze, aniżeli dotychczas, zainteresowanie możliwościami handlowymi z Polską. Najlepiej odczuwają to Międzynarodowe Targi w Poznaniu, które ostatnimi dniami są zasypywane wprost zapytaniami firm zagranicznych, czy to o warunki udziału w Targach, czy o dostawców polskich.

IMPORT - EKSPORT

(p 121 L. 5324/3. B.) Poważna firma komisowa angielska z Londynu pragnie nawiązać kontakt z polskimi domami handlowymi, interesującymi się eksportem wyrobów żelaznych do kolonii brytyjskich.

(h) Firma **belgijska** pragnie oddać przedstawicielstwo firmie polskiej na autobusy i samochody ciężarowe.

(h) Firmy, pragnące wejść w styczność z **Niederländische Boden Credit Bank** w **Amsterdamie** zechcą przedtem skomunikować się z Izłą Przemysłowo-Handlową w Poznaniu.

(h) Firmy i organizacje, poszukujące we **Francji** kapitału dla celów inwestycyjnych, winny we własnym interesie informować o tem Radę Handlowego w Paryżu.

(h) Firma **krajowa** posiadająca generalne zastępstwo na Polskę i w. m. Gdańsk firmy amerykańskiej na maszyny dla ochrony czeków poszukuje w Poznańskim firmie, której mogłaby oddać substępstwo.

(h) Firma **krajowa**, posiadająca przedstawicielstwo firm zagranicznych na artykuły biurowe, pulpity automatyczne, akcesoria samochodowe, wagi do automatycznego pakowania oraz reklamy świetlne wystawowe pragnie oddać substępstwo na Poznań i województwo Poznańskie.

UPADŁOŚCI I ODROZCZENIA WYPŁAT

ODROZCZENIA WYPŁAT.

Kazimierzowi **Offierskiemu**, budowniczemu w Poznaniu, ul. Mickiewicza 3, właścicielowi firmy Kazimierz Offierski, Cegielnia Wronki, udziela się odroczenia wypłat do dnia 18 czerwca 1930. Nadzorca sądowym manuje się Michała Wegnera, budowniczego w Poznaniu, Górna Wilda 115.

Na wniosek kupca **Franciszka Janiszczaka**, Fabryka Mebli w Swarzędzu, o udzielenie odroczenia wypłat, wyznaczono termin na 12-go kwietnia 1930, o godz. 11, pokój 23 Sądu Grodzkiego II a w Poznaniu do rozpoznania sprawy.

UPADŁOŚCI.

Co do majątku **Wiktora Kempny**, kupca w Chorzowie, Szkolna 12, wdrożono z dniem 5 marca 1930 r. o godz. 13 po poł. postępowanie upadłościowe.

Co do majątku kupca **Fr. Klepińskiego** w Inowrocławiu, właśc. firmy przy ul. Kasztelańskiej 34 (skład maszyn do szycia, wirówek, samochodów, motocykli, instrumentów muzycznych i przyb.), wdrożono z dniem 24 marca 1930 r. o godz. 12 w południe postępowanie upadłościowe.

Skrzynka zapytań

z dziedziny porad fachowych
i źródeł zakupów

UPRASZA SIĘ O PODANIE ADRESU:

Nr. 5200. firmy, dostarczającej kompletne smolarnie do smolenia beczek piwnych i kuf.

Nr. 5208. hurtowni świec samochodowych marki „Boche“ i „Champion“.

Nr. 5243. fabryki, wyrabiającej naczynia szklane żeberkowe do akumulatorów radiowych.

Nr. 5319. firmy, która ma zastępstwo na magneta do motocykli.

Nr. 5382. firm, które produkują płytki do kopjowania (zwilżania).

Nr. 5384. firmy, mogącej dostarczyć wzory na żelazne bramy, okna żelazne, balustrady itp.

Nr. 5388. zastępcy na amerykańskie opony samochodowe „Millera“.

Nr. 5420. Wytwórnj kamyczków do zapalniczek.

Nr. 5421. fabryki, dostarczającej wiaderka emalowane i blaszane dekoracje dziecięce do zabawy.

Nr. 5422. fabryki, dostarczającej wózki dziecięce.

Nr. 5424. firmy, mogącej podać projekty budynków mieszkalnych murowanych, parterowych.

Nr. 5426. fabryki, wyrabiającej skórzane koła zebate (Rohhautzahnradler).

Nr. 5427. dostawców na sprężyny do stoi do zapraw.

Nr. 5435. firmy, która dostarcza drzewo do robot piłczkowych (Laubsägeholz).

Nr. 5437. fabryki wyrobów gumowych np. gumy bilardowej.

Nr. 5445. firmy, wyrabiającej śruby toczone w różnych wymiarach.

Nr. 5446. fabryki, wyrabiającej śrubunki, wyłoty, rozpryskiwacze, łączniki itp. mosiężne, do węży parcianych i gumowych 1/4" do 3".

Nr. 5447. odlewni, która dostarcza większe ilości surowych wedzideł do koni, z żelaza lanokutego (Temperguss).

Nr. 5449. firmy, dostarczającej maszyny dla wyrobu skrobu kartoflanego i zbożowego.

Nr. 5456. firmy, dostarczającej kauczuk surowy.

Nr. 5459. firmy dostarczającej drut platynowy średnicy 0,25 mm.

Nr. 5460. firmy, dostarczającej nowe ewtl. i używane zdatne do użytku maszyny do odlewu rur ołowianych.

UPRASZA SIĘ O PODANIE:

Nr. 5276. przepisu na specjalną masę, której używali murarze przed wojną do zaklejania wzgl. reperowania szczelin i dziur w murach i fasadach domów i balkonów. Masa ta była bardzo trwała.

Najkrótsze gościńce komunikacyjne



to przestworza — wolne od niebezpieczeństw przyziemnych.

KORZYSTAJCIE Z NICH,
podróżując, wysyłając pocztę i towary samolotami.

EMALJERNIA Fabryka Sztydów Emaljowanych

Spółka z ogran. odpow.

KRAKÓW

ulica Dietlowska 81

Telefon nr. 47-39.

Jedyna w Kongresówce i Małopolsce.
Cenniki wysyłamy na żądanie.
7208

„Wartome“

właśc.: St. Zieliński

**Fabryka Maszyn i Armatur
Odlewnia Metali**

Poznań, ul. Dąbrowskiego 79, Telefon 65-74

Wykonuje wszelką armaturę parową, gazową i wodną, repara-
cje wszelkich maszyn rolniczych i armatur. Gryzowanie
kół zębatach do samochodów i t. d. Odlewy z miedzi,
spłzu, mosiądzu, fosforbronzu, niklu, stalbronzu i wszelkie
odlewy galanteryjne i t. p. 6806
Kosztorysy i porady techniczne bezpłatnie.

Nowe Wydawnictwa o postępowych metodach księgowości

*Dzieła niezbędne dla każdego kupca,
przemysłowca i rzemieślnika*

Kto pragnie prowadzić księgowość samodzielnie
i bez kosztów winien niezwłocznie nabyć dziełko podręczne

„Księgowość Uproszczona“

M. Pacoszyńskiego,

zaprzysiężonego rewizora ksiąg handlowych. Autor Podręcznika „Księgo-
wość Uproszczona“ zapozna czytelnika z nowym systemem buchalterji
prawidłowej i rzeczywiście wielce uproszczonej a mimo, że zastoso-
wana jest do wymagań Kodeksu Handlowego oraz Ustaw Skarbowych,
każdy księgowość tę prowadzić może samodzielnie. Zapodany sposób
uproszczonej księgowości nadaje się przede wszystkim dla średnich
i mniejszych kupców, przemysłowców, rzemieślników, właścicieli nieru-
chomości i zawodów wyzwolonych.

Cena Podręcznika zł 4. —
z poleconą przesyłką poczt. „ 4.75

Cena książki głównej zawierającej podział rubryk
nadrukowanych, schematy bilansu otwarcia i zam-
knięcia, rachunku zysków i strat. „ 14. —
z poleconą przesyłką poczt. „ 15.50
razem obie książki kosztują z przesyłką poleconą „ 20. —

Poradnik Księgowego

wraz z kalendarzem, wydany nakładem Związku Księgowych w Polsce
Warszawa, Marszałkowska 74 opracowany został przez wybitne siły fa-
chowe z zakresu ustawodawstwa i księgowości. Na treść Poradnika składa
się jedenaście poszczególnych działów rubrykowych jak: Rewizja, ana-
liza i krytyka bilansów, Prawo Handlowe z uwzględnieniem wszyst-
kich najważniejszych ustaw, Ustawodawstwo społeczne, Dział Skarbowy
Rachunkowość i wzory bilansów i t. d.

Cena za egzemplarz zł 10. —
z poleconą przesyłką pocztową „ 11.10

Do nabycia za poprzednim nadaniem gotówki lub wpłaceniem nale-
żności na konto czekowe P. K. O. Poznań, Nr. 200 021

w Księgarni „KUPCA“ Poznań, ul. Wielka 10



JÓZEF HESSE SPADKOB.
Fabryka siatek druczanych
w ŁODZI ul. ANDRZEJA 40

7287

FARBA chroniąca od rdzy

„METALINA“

8081 prawnie zastrzeżona.

Prospekty i oferty przedkłada generalny zastępca
H. SPIRA, Szczakowa - Małopolska.

Nasze
SYRENY

sygnałowe
dla ruchu i pożaru
dostarczamy
dla prądu trójfazowego
i stałego.

FABRYKA MASZYN GÓRNICZYCH
KATOWICE-ZAŁĘŻE.

3843



Zegary kontrolne robotnicze „Univera“
Brünsch & Co, Wiedeń IX
WIEN IX, Kolingasse 10a

8488

Z życia placówek przemysłowo-handlowych

Wyroby fabryki maszyn rolniczych, Bracia Malak w Żninie

Przemysł nasz maszyn rolniczych poza kilkunastu zakładami o rozmiarach poważnych, nastawionych na modłę zachodnio-europejską, składa się jak wiadomo z licznych po prowincji rozsianych fabryczek i zakładów średnich i mniejszych. Niewiele z pośród tychże zdołało pójść z prądem czasu i dostosować się do zmienionych warunków rozwojowych wytworzonych samoistnością państwową i gospodarczą, które wymagały między innymi pójścia na drogę specjalizacji i produkcji seryjnej, by tem samem wzmocnić podłoże swej zdolności konkurencyjnej. W rzędzie przedsiębiorstw, które warsztaty swoje nastawiły do wymogów i potrzeb rynku stoi z firm prowincjonalnych **Fabryka maszyn i odlewnia żelaza Bracia Malak w Żninie (Wlkp.)**, która

wyrabia jako specjalność masowo **kopaczki „Gwiazda B“**, bezsprzecznie do kopania ziemniaków najpraktyczniejsze z wszelkich typów i dlatego są one w gospodarstwach rolnych dobrze zaprowadzone. — Firma ta, stanowiąca najkorzystniejsze źródło zakupu dla odsprzedających buduje również **motocarnie cepowe** pod nazwą **„Ideal“**, na łożach kulkowych, z hamulcem bębnowym, nadające się znakomicie dla średnich i mniejszych gospodarstw. Prócz tego jako trzeci czołowy swój fabrykat firma Bracia Malak dostarcza na rynek pod nazwą **„Naprzód“** przodki do żniwiarek, całe z żelaza kutego o wysokich kołach biegowych. — Placówkę tę polecamy pp. kupcom i handlarzom maszyn rolniczych szczególniejszej uwadze i słusznemu poparciu. —p—

Na obecny sezon uprawy roli

Jedyną w swym rodzaju specjalizowaną fabryką na ziemiach zachodnich województw, trudniącą się wyłącznie budową maszyn i narzędzi dla kultury gnojówkowej jest firma **Bracia Blottner w Bojanowie (Wlkp.)**. Firma ta buduje gnojówkowe rozlewniki rzędowe systemu Plath z wozem i regulatorem powietrznym, dalej beczki gnojówkowe, pompy gnojówkowe stojące i wiszące, rozdzielacze do gnojówki „Duplex“ oraz zmienne i przenośne rymny do gnojówki. Z dalszych wyrobów bojanowskiej fabryki maszyn wymienić wypada jeszcze wozy do wody dla budownictwa drogowego, straży pożarnej i użytku gospodarskiego, jakoteż wozy dla

plugów parowych. — Wszystkie te fabrykaty, przede wszystkim zaś rzędowe rozlewniki gnojówkowe z wozem i regulatorem powietrznym są wyrobami pierwszorzędniemi tak pod względem zużytego na produkcję materiału surowego jak odnośnie kompletnego ich wykonania a ponieważ cena sprzedaży jest stosunkowo przystępna, przeto zaprowadzone i stosowane są one bardzo licznie w gospodarstwach wiejskich. PP. kupcom i odsprzedawcom udziela firma Blottner znacznego opustu i dostarcza wyroby swoje na warunkach dogodnych. —p—

Autogaraże i warsztaty samochodowe „Fortuna” Poznań, ul. Kościelna 33

PP. przemysłowcom i właścicielom samochodów z grona czytelników naszych polecamy usilnie najszerszemu poparciu założone przed kilku laty przez zdolnego i doświadczonego fachowca p. **Walentego Koniecznego** Auto-Garaże i Warsztaty Samochodowe **„Fortuna“**, które stojąc pod osobistym kierownictwem właściciela dla ich sprężystości i wysokiego poziomu fachowego, zdobyły bezwzględne zaufanie licznych

grona stałej klienteli. — Mechaniczne zakłady „Fortuna“ przeprowadzają naprawę wszystkich typów samochodów, motorów spalinowych, ropnych i traktorów tak w obrębie własnych warsztatów jako też na miejscach postoju. Długoletnia praktyka właściciela zakładu, najlepszym jest zapewnieniem fachowego wykonania każdego zlecenia. —p—

Bata

Już na długo przed otwarciem składu detalicznego znanej na cały świat czeskiej fabryki obuwia BATA krążyły po mieście naszym najrozmaitsze wersje. Stąd też z niecierpliwością oczekiwano pojawienia się na rynku obuwia firmy BATA, wiążąc z tem nadzieje tańszego zakupu tak potrzebnego artykułu, jakim jest obuwie. Nadzieje te nie zawiodły, gdyż firma, prowadząc obuwie solidne, sprzedaje je po cenach jednolitych, począwszy od zł 9.90 do 39.90 za parę. Poza tem bogaty wybór w fasonach pólnumerowanych umożliwia każdemu wybór odpowiedniego bucika, czy to damskiego, męskiego, lub też dziecięcego.

Oddział poznański mieści się w gustownie urządzonej lokalu przy placu Wolności 8. Otwarcie magazynu nastąpiło w końcu marca br. Aktu poświęcenia dokonał ks. Krajewski z parafii św. Marcjńskiej w obecności zaproszonych przedstawicieli miejscowych władz i społeczeństwa, składając jako pierwszy życzenia pomyślnego rozwoju przedsiębiorstwa. Do życzeń tych przyłączyli się inżynier Matousek, konsul czesko-słowacki, pan dyr. profesor Głabisz, prezes Stowarzyszenia Polsko-Czeskosłowackiego, oraz inni. W imieniu założyciela firmy BATY złożyli serdeczne podziękowania dyrektor handlowy Maksymowicz, oraz dyrektor miejscowego oddziału, p. Kaczmarek.

Niezwłocznie po uroczystem poświęceniu nastąpiło otwarcie magazynu, gdzie zaroilo się od tłumów kupujących tak, że

liczny personel nie mógł prosto podolać pracy. Nie brakło zwłaszcza malusińskich, dla których firma zarezerwowała bezpłatną niespodziankę w formie baloniku.

Niskie ceny obuwia firmy BATA zrobiły swoje, gdyż magazyny są stale przepełnione, a tłumy ciekawych zalegają chodniki przed firmą, tak, że z trudnością przejść tylko można koło magazynów, znajdujących się przy placu Wolności 8.

W tych dniach wyszła z pod prasy drukarskiej dawno przez sfery fachowe oczekiwana książka z tablicami poglądowymi p. t.

Kalkulacja w Przemysle oparta na księgowości

w opracowaniu

Józefa Proppera
zaprzysięż. rewidenta ksiąg - znawcy sądowego

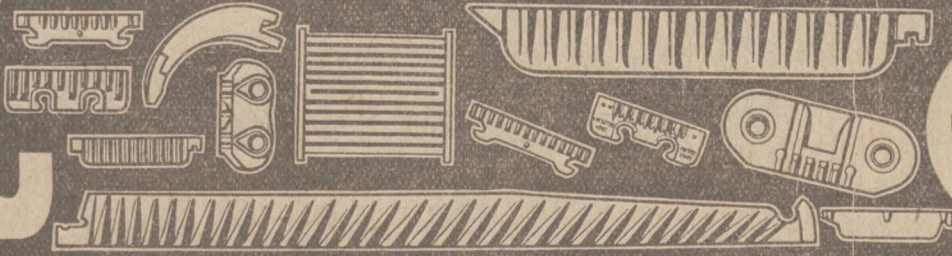
Cena zł. 5. — — — Cena zł. 5. —

Wysyłka za poprzedniem nadesłaniem gotówki.

Zamówić w księgarni

„Kupca”, Poznań, Wielka 10. Tel. 22-77

Rusztia Tow. Akc. „Wie Pofana”



POZNAŃ
DĄBROWSKIEGO
81
Tel. 61-56

8299c

ORIGINAL

SKODA

DW

PS No

U.P.P.

VOLVO

FABRI

STRAZAK

WARSZAWA

Med. BRONZ. P.W.K. POZNAŃ 1929

ROVER

SFINKS

Kronix

MADE IN POLAND

TOŃSKA FABRYKA SZYLDÓW
i STEMPI
H. RAUSCH-TORUŃ
UL. MOSTOWA 16 TEL. 1409
ZAŁ. 1902
ZAKŁAD RYTOWNICZY.

8173

Bracia Lilpop, Szulc i S-ka

Sp. z ogr. odp.

dawniej SIEREDZKI & SZULC
Centrala Maszyn i Narzędzi

Rok założenia 1904

Telefon 3450 Poznań, Św. Marcin 43 Telefon 3480

Polecają do natychmiastowej dostawy ze składu:
Obrabiarki do drzewa i metalu. Maszyny blacharskie. Nożyce i dziurkacze do blachy. Narzędzia pneumatyczne. Piłniki krajowe i zagraniczne. Wszelkie narzędzia.

Łożyska kulkowe i samosmarujące oraz wszelkie części transmisyjne. Pasy skórzane i z sierści wielbłądziej. Tarcze i wyroby szmerglowe, krajowe i zagraniczne. Artykuły techniczne. Aparaty do spawania. Stal do różnych celów

8414

Wszelkie piły do drzewa wyrobu Friedenshütte

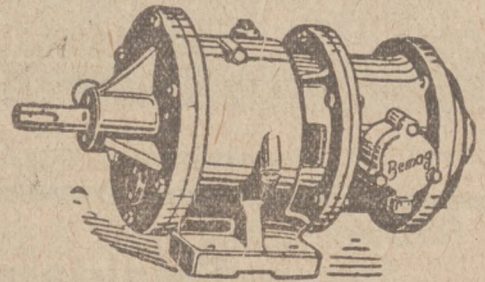
Rury gazowe i kotłowe. Oryginalne szwajcarskie łączniki marki + GF +. Armatury, artykuły instalacyjne, śruby i nakrętki

Kierownictwo fachowe.

Usługa sprawna

Ceny umiarkowane

Każda modna pracownia używa do napędu maszyn każdego rodzaju tylko napędy redukcyjne „BEMAG”



Zastępują w zupełności kosztowną transmisję!
Oszczędzają prąd! Oszczędzają czas!

Fabryka Maszyn Górniczych
T. z o. p. — Katowice — Zależe

Polecamy nasze znane z solidnego wykonania

Okucia do wszelkiego rodzaju mebli

z dostawą natychmiastową tak czysto mosiężne jako też imitację (pomosiężane).

Katalogi i cenniki gratis.

Bydgoska Fabryka Okuć Meblowych i Budowlanych T. z o. p., Bydgoszcz

8092

„Der Eisenhändler”

Berlin SW 68, Alte Jakobstr. 156/157

Znane najlepsze i ulubione pismo fachowe dla branży żelaza, towarów żelaznych, narzędzi, sprzętów domowych i kuchennych oraz handlu maszyn itp. Najlepszy informator źródeł zakupu i organ ogłoszeniowy dla wymienionych branż.

Wychodzi od 37-miu lat raz w tygodniu
Na życzenie numery okazowe.

Wszelkich wiadomości udziela się za nadesłaniem kosztów pocztowych
Korespondencja tylko w niemieckim języku.



(PRZEDRUK ARTYKUŁÓW DOZWOLONY JEDYNIĘ ZA PODANIEM ŹRÓDŁA).

Szlakiem polskiej wynalazczości

Polskie wynalazki w dziedzinie kolejnictwa — Ocena dobrych pomysłów. — Wykaz ciekawszych polskich patentów.

Wynalazkami polskimi, zwłaszcza z dziedziny kolejnictwa interesuje się coraz bardziej Ministerstwo Komunikacji i to tak dalece, że poddaje cały szereg wynalazków wypróbowaniu na koszt kolei.

Dotychczas nagrodziło Ministerstwo Komunikacji 75 wyjątkowo wartościowych wynalazków i pomysłów. I tak wśród odznaczonych wynalazków znajduje się między innymi projekt *automatycznego łącznika wagonowego* inż. Witolda Sokołowskiego; *maźnica wagonowa* inż. M. Czarkowskiego; *filtr do olejów sztucznych* tak urządzony, że oliwiarka maszyny przepuszcza do smarowania tylko czysty olej, zatrzymując wodę i inne domieszki; *przyrząd do graficznego określania wielkości zużycia*, lub wybicia wentyli maszyn parowych i spalinowych oraz do regulowania tych wentyli wynalazku Feliksa Orczykowskiego. Poza tym widzimy tam jeszcze wiele wynalazków i udoskonaleń parowozów, wagonów kolejowych, oraz przyrządów sygnalizacyjnych. Na szczególną uwagę zasługują tutaj pomysły dwóch polskich maszynistów kolejowych w dziedzinie zabezpieczenia pociągów od katastrof kolejowych, powodowanych bardzo często przeoczeniem sygnałów przez maszynistę.

Ministerjalna Komisja oceny wynalazków, dokonanych przez pracowników kolejowych, nagrodziła do tad następujące pomysły:

Udoskonalenie hamulca Westinghouse'a.

Przenośny aparat do frezowania gniazd szlami-kowych kotłów parowozowych.

Przenośna wytaczarka do gniazd zderzaków sprzęgieł i belek zderzakowych.

Szablon do obtaczania eliptycznych grzybków szlamikowych.

Przenośna wytaczarka do przetaczania otworów w ścianach sitowych.

Płytką ochronną do resorów na wypadek pęknięcia.

Kran maszynisty do hamulców Hardy'ego.

Urządzenie do zatrzymywania pociągów przed zamkniętym sygnałem.

Nowy typ samosmarującego się czopa osi wagonowej.

Tablica terminów dla szybkiego określania dat kalendarzowych każdego okresu pracy przy naprawie wagonów osobowych.

Projekt urządzenia do zatrzymywania parowozów przed zamkniętym sygnałem.

Frezarka przenośna do obróbki luster suwakowych płaskich bez zdejmowania cylindrów.

Frezarka ustawiona na suporcie tokarki.

Szablon do mierzenia zużytych miejsc obręczy zestawów kołowych.

Suszarnia do materiałów drzewnych.

Przyrząd do oczyszczania parowozów.

Zasuwa do pieców z otworem, chroniącym od zaszadzenia.

Nowy sposób zabarwiania szkieł sygnalizacyjnych.

Projekt mechanizmu do blokady toru.

Lampa naftowo-żarowa.

Tablica zależności kluczowej do sygnalizacji stacyjnej.

Udoskonalenie elektromagnetycznego automatu do notowania osi taboru.

Urządzenie zastępujące pasy okienne.

Przyrząd do odznaczania środka koła.

Ruszt do palenisk z regulowaniem dopływu powietrza.

Automatyczne sprzęgło wagonowe.

Sprzęg automatyczny wagonowy.

Dodatkowe urządzenie ogrzewania pociągu parą odlotową. Pogrzewacz wody w tendrze za pomocą pary odlotowej.

Kontakt pedałowy przy blokadzie torów kolejowych. Samoczynny napęd do tarcz ostrzegawczych.

Skośne złącza szyn.

Mechanizm zatrzymujący pociąg w razie zejścia z szyn jednego koła lub przejechania sygnału.

Maszyna do oczyszczania i polerowania armatury.

Poza Ministerstwem, również i Urząd Patentowy udzielił w roku ubiegłym wiele ciekawych patentów. Poniżej podajemy listę ważniejszych patentów, która jest tem ciekawa, że umożliwiała orientację, w jakim kierunku nastawieni są nasi wynalazcy.

Nożyce do wierceń głębokich.

Udarowany przyrząd wierniczy.

Dłuto mimośrodowe z jedną lub kilkoma nastawnymi szczękami.

Sposób i urządzenie do zarurowywania otworu wierniczego i zamykania dopływu wody do tego otworu.

Przyrząd do spinania papierów i podobnych materiałów.

Metoda adsorbcyjna o zmiennym kierunku adsorbcji.

Emulgator.

Narzędzie do formowania plomb w zębach, pozbawionych korony lub jej części.

Sposób wyrobu gumy dwuwarstwowej.

Przyrząd do dokładnego oznaczania temperatury zapalania się ciał stałych palnych.

Spulchniacz podglebia.

Przyrząd do obracania w jednym kierunku trzpień śrubowych, na których nacięty jest gwint prawy i lewy nawzajem się krzyżujące.

Przyrząd do wywoływania błon fotograficznych zwijanych (wywoływaczka)

Sposób przygotowywania paków okrętowych.

Samoczynny zegar sygnałowy do dzwonek elektrycznych.

Chronometr typu okrętowego.

Przyrząd do wytwarzania i sprzedaży wody sodowej.

Ruchomy lej nadawczy do transportera taśmowego.

Jak zatem widzimy, pomysłów zgłoszono bardzo wiele, lecz do istotnego wyzyskania wynalazków wiedzy często droga żmudna i trudna.

Szlakiem postępów techniki

KINOTEATRY W POCIAGACH.

Do Ministerstwa Komunikacji wpłynęła oferta prywatna na urządzenie kino-teatrów w pociągach dalekobieżnych. W specjalnie urządzonym wagonie umieszczonyby ekran i aparat projekcyjny. Duży wagon kinowy mógłby pomieścić kilkadziesiąt osób.

Sprawa ta budzi wielkie zainteresowanie, tem bardziej, że kinomatograf kolejowy mógłby służyć także do wyświetlania specjalnych filmów propagandowych, kolejowych, przemysłowych i turystycznych. Pasażerowie nudząc się w długiej podróży, z przyjemnością korzystaliby z tej nowej rozrywki.

KORZYŚCI Z WYZYSKANIA SPADKÓW WODNYCH I SPALANIA MIAŁU WĘGLOWEGO.

Dwie rzeczy, w których nowoczesna technika pokładała wielkie nadzieje, zawodzą na całej linii. Mianowicie woda i miał węglowy. Z wody, którą nazwano białym węglem, spodziewano się uzyskać tanią energię elektryczną, a miał węglowy miał przynieść lepsze wyzyskanie paliwa i potaniecie w gospodarce cieplnej. Tymczasem okazuje się, że energia elektryczna z wody, mimo że wodę ma się „zadarmo“, kosztuje znacznie drożej aniżeli energia z węgla. Tylko przy wielkich i bardzo obfitych spadkach wodnych prąd, wyprodukowany w elektrowni wodnej będzie nieco tańszy aniżeli prąd z elektrowni cieplnej. Tłumaczy się to tem, że



FEINSTAHLWERKE TRAISEN-LEOBERSDORF A.G.

vorm. FISCHER, TRAISEN (Dolna Austria)

Adres telegraficzny: „Feinstahl-Traisen“

Odlewnia stali i metali miękkich, fabryka zamków
SPECJALNOŚĆ: Kształtki z specjalnego żeliwa odwęglonego na rury gazowe i wodociągowe, marki sławy światowej F. T.

Wykonujemy pozatem: zamki budowlane, meblowe oraz kłódki pancerne, dalej odlewy stalowe i z metali miękkich, według nadesłanych nam rysunków i modeli.

Kształtki i zamki dostarczamy franko oclone, ewent. franko dom w złotych.

Zapytania, względnie zamówienia skierować należy do jeneralnego zastępcy na Małopolskę, Górny Śląsk, Poznańskie, Pomorze i Wolne Miasto Gdańsk:

Jakob S. Karl, jun., Wiedeń

(Wien II), Feuerbachstrasse 8

na teren b. Kongresówki: 8232

POSŁUSZNY, Warszawa, Żórawia 33

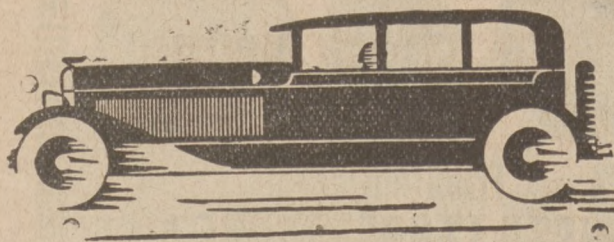
Trudno zatem osądzić, które z tych patentów zostaną wprowadzone w życie i które przyniosą wynalazcom ekwiwalent materialny.

urządzenie elektrowni wodnej pochłania bez porównania większe kapitały aniżeli urządzenie elektrowni cieplnej. Oprocentowanie tych kapitałów ciąży następnie na cenie energii, zabijając całkowicie dobrodziejstwo „darmowej wody“.

Przy miale węglowym okazało się znowu, że przy spalaniu wytwarza on takie ilości popiołu, który staje się nieznośny dla otoczenia, że trzeba budować specjalne urządzenia, aby ten lotny popiół chwycić. Urządzenia takie i ich obsługa kosztują znowu tyle, że pochłaniają całą korzyść, jaką osiągnęło się przez potaniecie opału. Okazuje się z tego że i w technice osiągnięcie stanu zupełnego szczęścia i pomysłowości nie jest możliwe. Zawsze znajdzie się jakieś ale, które przekreśla nadzieje i piękne plany.

WYKORZYSTANIE KABLI PODMORSKICH DO CELÓW TELEFONICZNYCH.

Komunikacja telefoniczna przy pomocy radja spełnia wprawdzie swoje zadanie jednak nigdy nie można mieć pewności, że połączenie dojdzie do skutku i rozmowa będzie mogła być odbyta i zrozumiana, gdyż nie znaleziono jeszcze sposobu uchronienia fal radiowych od wpływów atmosferycznych. Ponieważ jednak coraz dotkliwiej odczuwa się brak szybkiej i niezawodzącej komunikacji telefonicznej pomiędzy Ameryką a Europą, poczęto myśleć o wykorzystaniu kabli podmorskich do celów telefonicznych. Na tej drodze są do pokonania wielkie trudności, jednakże okazuje się, że rzecz jest możliwa. Obecnie prowadzone są w tym kierunku próby a jak słyhać już w bliskiej przyszłości można liczyć się z otwarciem regularnej komunikacji telefonicznej pomiędzy Europą a Ameryką przy pomocy kabli podmorskich.



Dział Samochodowy

Nowoczesny autobus

Ciekawe demonstracje autobusu Tatry.

Dobry, trwały, szybki i ekonomiczny autobus — to marzenie każdego przedsiębiorstwa prywatnego, rządowego czy też samorządowego, zajmującego się przewożeniem pasażerów.

Rzeczywiście od rodzaju użytych pojazdów zależy powodzenie i rentowność każdej linii autobusowej, nieposiadającej jakichś specjalnych przywilejów monopolowych i zmuszonej do racjonalnego i rzeczowego liczenia się z kosztami.

Na nieszczęście doniedawna jeszcze nie doceniano tych prostych a tak ważnych zasad, co wkońcu odbiło się ujemnie nietylko na dochodach poszczególnych przedsiębiorstw, lecz zaszkodziło nawet całej sprawie motoryzacji kraju, psując opinię nowoczesnemu rodzajowi komunikacji.

Twierdzenie nasze nie wymaga specjalnego dowodzenia, gdyż każdy automobilista, posiadający minimum wiadomości fachowych, wie, że w wypadkach, kiedy wymaganem jest przestrzeganie rozkładu jazdy i kiedy każda nieregularność odbija się ujemnie na opinii danego przedsiębiorstwa, można używać tylko maszyn solidnych, gwarantujących pracę bez nieprzewidzianych i szkodliwych przerw. Tak samo, przy konieczności racjonalnego eksploataowania jakiegokolwiek linii autobusowej należy bardzo poważnie liczyć się z kosztami remontów oraz amortyzacją włożonego w przedsiębiorstwo kapitału, co jest prawie niemożliwe w wypadkach stosowania maszyn małowartościowych, przy których nigdy się nie wie, kiedy one ostatecznie odmówią.

Jak już zaznaczyliśmy, dawniej z zasadami temi szczególnie u nas w Polsce nie liczone się dostatecznie, obecnie jednak z zadowoleniem możemy stwierdzić znaczny zwrot ku lepszemu. Przedsiębiorstwa autobusowe, które dawniej korzystały z maszyn tanich i małowartościowych, po paru latach praktyki i po sprawdzeniu swego bilansu zaczynają dziś rozglądać się coraz poważniej za samochodami rzeczywiście dobrymi, dostępnymi jednak jeszcze w cenie. Dzięki temu na naszych drogach widzimy coraz częściej zamiast prowizorycznie zbitych pudeł na bylejakich podwoziach, zupełnie dobre i nowoczesne autobusy. Równoległe z tem i fabryki samochodowe zaczynają coraz więcej interesować się tą dziedziną u nas i przysyłają nam, że tak powiemy, „do wyboru” swe najlepsze i najnowsze kreacje.

Do takich nowinek należy też autobus „Tatry”, znanej czeskiej fabryki samochodów. Bliższą znajomość z tą maszyną zawarliśmy dzięki ciekawej wycieczce, odbytej na niej z Poznania do Biedruska. Autobus ten, jak to już zaznaczyliśmy, należy do kategorii maszyn solidnych i pewnych, a dzięki zastosowaniu takich udoskonaleń jak napęd na 4 koła (podwozie 6-kołowe), niezależne resorowanie, blokowanie dyferencjałów itp. wyróżnia się zdolnością przebywa-

nia najgorszych dróg i pokonywania najróżniejszych przeszkód terenowych.

Opis techniczny zaczniemy od podwozia, które zasługuje na specjalną uwagę dzięki swym zaletom. Podwozie to posiada 6 kół o niezależnym resorowaniu, przyczem obydwie pary kół tylnych są pędne, co w wielkiej mierze sprzyja przebywaniu największych bezdroży, zmniejsza ewentualny poślizg i zapewnia maszynie doskonałe trzymanie się na drodze. Poza tem niezależne resorowanie, doskonałe technicznie przez „Tatrę” rozwiązane, uniezależnia pasażerów od różnych nierówności na drodze i wyboi, przez które autobus ten przebywa gładko i równo, bez szkodliwych wstrząsów. Do napędu użyto silnika 4-cylindrowego, chłodzonego wodą, o mocy 29/65 K.M. Dane, dotyczące samego motoru, są następujące:

Średnica cylindrów	115 mm.
skok	180 mm.
pojemność cylindrów	7,48 litrów
maksymalna ilość obrotów	1200 na min.

Jak widzimy, do podwozia autobusu, tak samo jak i do podwozia znanej ciężarówki „Tatry” zastosowano silnik wolnobieżny, co w znacznej mierze przyczynia się do przedłużenia jego pracy bez kosztownych remontów.

Motor ten nadaje całej maszynie szybkość do 45 km. na godzinę, jest jednak tak elastyczny, że nawet na większych wzniesieniach pracuje stale na 4-tym biegu. Zużycie benzyny na 100 km. wynosi ca. 35 ltr. a oliwy ca. 1 kg.

O karoserji trudno coś powiedzieć z tego powodu, że ta ostatnia została wykonana w fabryce, co ze względu na wysokie cło zbytnio przedraża całą maszynę. Dla Polski należałoby wozy tego typu zaopatrzyć w odpowiednio zbudowaną karoserję krajową, zasadniczo karoserja ta jest obliczona na 50 osób.

Musimy jeszcze dodać, że po przybyciu w okolice Biedruska uczestnicy wycieczki mieli możliwość przycieknięcia się rzeczywiście ciekawym popisom ciężarówki „Tatry”, która towarzyszyła autobusowi i posłużyła potem do wykazania zdolności terenowych 6-kołowych podwozi tej fabryki. Ciężarówka ta (zmontowana na takim samym podwoziu jak i autobus) wdrapywała się z łatwością na ostre wzniesienia, przebywała doły i pagórki i wreszcie przejeżdżała bez zatrzymania się przez duże przydrożne rowy, w których samochód innej konstrukcji utknąłby napewno tak solidnie, że bez pomocy lin i koni by się nie obeszło.

Po bliższym zapoznaniu się z nowym autobusem i 6-kołowym samochodem ciężarowym „Tatry” mimowoli wysuwa się wniosek, że gdyby dawniej już używano u nas dla komunikacji autobusowej maszyn tego typu, to napewno niejedynemu przedsiębiorcy i niejednej firmie zaoszczędziliby sobie wiele kosztów i zmartwień

(K—a.)

Przegrupowania w światowym przemyśle samochodowym

Rozwój światowej produkcji samochodowej. — Kryzys automobilowy w Ameryce. — Europejski kryzys przemysłu samochodowego. — Fuzja europejskiego przemysłu w walce z amerykańską produkcją samochodów.

Rozwój światowej produkcji samochodowej wraża w niezwykle szybkim tempie. Wartość tej produkcji wynosiła w roku ubiegłym około 6 miliardów dolarów i zajęła trzecie miejsce po węglu i zbożu. Wystarczy przejrzeć liczby statystyczne światowej produkcji samochodów, by przedewszystkiem zauważyć, że pierwsze miejsce w tej dziedzinie zajmuje Ameryka, poczem dopiero niewielka część produkcji przypada na Anglię i na kontynent europejski.

Ze względu na nadmiar swej produkcji, znajduje się obecnie amerykański przemysł samochodowy w poważnych trudnościach. W związku z nasyceniem wewnętrznego rynku nadprodukcja samochodowa Ameryki może znaleźć jedynie zbyt w eksporcie zagranicznym. To też wzmagająca się coraz bardziej ekspansja amerykańskiego przemysłu samochodowego, zagraża coraz bardziej angielskim rynkom zbytu w swych dominacjach i kolonjach. Poza tem przeżywa również kryzys europejski przemysł samochodowy, a to z powodu zbyt małej produkcji, która zupełnie nie opłaca kosztów.

Jak zatem widzimy, światowy kryzys w przemyśle samochodowym wywołać musiał walkę między grupą angielską i europejską z jednej strony, a grupą amerykańską z drugiej strony. W walce tej z supremacją amerykańską stosuje się wyjątkowo wysokie cła, kontyngenty jak również racjonalizację produkcji. Wystarczy zaznaczyć, że w Europie państwa, mające własny przemysł samochodowy, stosują cła, które wahają się od 45—65 proc. wartości wozu. Wyjątek w tym względzie stanowią Niemcy, gdzie przeciętna wysokość cła wynosi około 16 proc. wartości wozu. Mimo to również i Niemcy poczuły, że stają się zagrożeni zalewem obcych samochodów, w wyniku czego wystąpiły w styczniu r. b. z inicjatywą i projektem usunięcia obcej konkurencji z Europy. To też jedynie dzięki temu nastąpiło w chwili obecnej porozumienie między przemysłem samochodowym Niemiec, Francji, Włoch, Belgii, Czechosłowacji i Austrii, skierowane przeciwko zalewowi amerykańskich wozów na rynkach Europy.

Jak już wyżej nadmieniliśmy, przystąpił również europejski przemysł samochodowy do racjonalizacji produkcji, a co zatem idzie, do obniżenia jej kosztów.

Trudności gospodarcze i walka z amerykańskim przemysłem samochodowym zmusiły europejski przemysł samochodowy do poszukiwania dróg dla zmniejszenia kosztów produkcji wozów. A że bolączką tego przemysłu była w pierwszym rzędzie zbyt wielka ilość fabryk a zatem i zbyt duża ilość typów, przeto celem usunięcia tego zła, poczęły się tworzyć fuzje poszczególnych mniejszych fabryk we wielkie koncerny. W wyniku dłuższych pertraktacyj ma być zatem utworzony w Niemczech ogólnoniemiecki trust samochodowy, mający pracować pod patronatem wielkich tamtejszych banków. Poza tem złączyły się we Francji Citroen, Schneider i Creuzot. Również i we Włoszech nastąpiła fuzja między Fiatem i Italją, a w Austrii fabryki Austro-Daimler, Steyer i Puch połączyły się w jeden koncern pod nazwą „Vereinigte Oesterreichische Automobilfabriken“. Wiemy również, że

w Czechosłowacji prowadzą rokowania o fuzję znane fabryki Skody i Pragi.

Jak zatem widzimy, obrona europejskiego przemysłu przed importem amerykańskich wozów postępuje coraz bardziej. Przemysł amerykański obronę tę dobrze wyczuwa, czego dowodem, że poza eksportem wozów gotowych przystąpił do uruchamiania miejscowych warsztatów montażowych jak również do angażowania się w zagranicznym przemyśle samochodowym. Szczególnie ta ostatnia faza zczała się dopiero od niedawna, bo w połowie ubiegłego roku, i pozostaje w związku z walką, jaką europejski przemysł samochodowy wypowiedział Ameryce.

Opisane wyżej przegrupowania stanowią narazie etap przygotowawczy do decydujących posunięć w światowym przemyśle samochodowym.

SAMOCCHODY

okazyjne w doskonałym stanie gotowe do jazdy:

- „Austro-Daimler“ 10/40 K.M. 6-cyl. 6-osob. coupé
- „Austro-Daimler“ 10/40 K. M. 6-cyl. 6-osob. otwarty
- „Minerva“ 8/40 K. M. 6-cyl. 4-5-osob. limuzyna
- „Chrysler“ 12/55 K. M. 6-cyl. 4-5-osob. limuzyna
- „O-M“ 6/25 K. M. 4-cyl. 6-osob. otwarty
- „Citroen“ 6/25 K. M. 4-cyl. 4-5-osob. otwarty
- „Fiat“ 9/30 K. M. 4-cyl. 6-osob. coupé
- „Renault“ 14/60. 8/30 K. M. 6-cyl. 9 osob. otwarty

poleca

na bardzo dogodnych warunkach spłaty

Towarzystwo

Budowy i Sprzedaży Samochodów S. A.

(dawniej „Austro-Daimler“)

Oddział w Poznaniu - ulica Dąbrowskiego nr. 7.
Telefon 7558 - 7665.

Własne warsztaty — Garaże

8211

Samochód „Protos“

6 osob. otwarty, 4 cyl., 10/30 K. S. po gruntownym remoncie w dobrym stanie, sprzedam korzystnie lub zamienię na cięższą tokarnię. Łaskawe oferty 8671

W. Narożny

Poznań, ul. Ogrodowa 15/16. Telefon 26-58

Problem samochodów użytkowych we Francji

W końcu roku 1928 liczono we Francji 331.500 samochodów użytkowych, w tem około 28.000 autobusów. Największy park autobusowy posiada Towarzystwo Autobusowe paryskie, utrzymujące 85 linii i około 1500 pojazdów. Drugie miejsce zajmuje Société Générale des Transports Départementaux o 779 autobusach, obsługujących 444 linii, przeważnie w Alpach i Pirenejach. Działalność tego Towarzystwa rozciąga się nawet na Marokko, gdzie utrzymuje ono komunikację na szlakach o ogólnej długości 4.900 km. i gdzie ruch autobusowy przewyższył ruch kolejowy już w roku 1927.

Ciekawe jest też uruchomienie przez osobne towarzystwo regularnej komunikacji co tydzień z Colomb-Béchar do Gao przez Saharę. Na linii tej, o 1800 km. długości, przebywanej w ciągu 5 dni, kursują autobusy z miejscami sypialniami. To samo towarzystwo zamierza uruchomić w niedalekiej przyszłości linię o długości 2600 km. Algier—Gao, gdzie czas podróży wyniesie 8 dni.

Obok tego zaczęły wprowadzać własną komunikację autobusową i koleje francuskie. Prócz wielu linii dojazdowych, utworzono i dłuższe szlaki, jak Boulogne—Nicca, Paryż—Cherbourg i in., przeznaczone do komunikacji luksusowej. Interesujące jest, że istnieje zapotrzebowanie na taką komunikację, mimo nadzwyczaj dogodnych połączenia kolejowe.

Również rozwinął się bardzo ciężarowy ruch dalekobieżny, o szybkości do 60 km./h. Na odcinkach Paryż—Strasburg, Paryż—Marsylja, Paryż—Hawr kursują codziennie autobusy ciężarowe w obu kierunkach według ściśle przestrzeganego rozkładu jazdy. Dodatnią stroną tej komunikacji jest duża oszczędność czasu w porównaniu z koleją.

POSTĘPY W DZIEDZINIE AUTOMOBILIZMU

NOWA METODA BUDOWY SZOS.

W zeszycie szóstym 1929 roku niemieckiego pisma „Verkehrstechnik“, poświęconego sprawom komunikacji, radca budownictwa, Cold, przedstawia i uzasadnia bardzo ciekawy projekt budowy szos o jednosпадowym profilu, na miejscu wypukłych szos o spadach na oba boki. Szosa o jednosпадowym profilu ma cały szereg stron dodatnich. Wymaga tylko jednego rowu odpływowego, a co za tem idzie mniejszej przestrzeni gruntowej, posiada większą trwałość jest dużo tańsza i pozwala na lepszy podział ruchu (przelotność).

Pięciokilometrowa szosa tego rodzaju z kostki bazaltowej jest obecnie w Niemczech w budowie. Przeprowadzona kalkulacja wykazuje, że w danych warunkach, koszt szosy zwykłej wynosi 118 mk. za 1 mtr., zaś szosy jednosпадowej 89 mk.

Jak widzimy, różnica jest poważna i wartoby, aby i u nas zainteresowano się tym projektem.

ROZPOWSZECHNIENIE ASFALTU DO BUDOWY DRÓG.

Tow. Texas Comp. udało się wyprodukować p. n. „non sliding asphalt — topeka typ“ asfalt, który nawet zwilżony wodą nie jest zupełnie śliski. Asfalt ten ma być w dodatku tańszy od zwykłego. Usunięcie tej wady przyczyni się napewno do jeszcze większego rozpowszechnienia się asfaltu do budowy dróg.

Największy wybór akcesoryj samochodowych w Polsce.

Pierścienie tłokowe, łańcuchy pociągowe i rozdzielcze

Okucia do karoserji:

Zamki, klamki, zawiasy, blacha aluminiowa, listwy żelazne, mosiężne, aluminiowe i t. d.

8606

L. Krupka

Warszawa

Nowy Świat 5. Tel. 21070

Kilka-set

opon i depek

różnych marek stale na składzie.

Katalogi wysyła się na żądanie.

SAMOCCHODY używane

pierwszorzędnych fabrykatów

w pierwszorzędnym stanie i ogromnym wyborze, z karoserjami otwartymi i krytymi 2—6-osobowe,

samochody wysyłkowe $1\frac{1}{2}$ — $3\frac{3}{4}$ ton
samochody potrzebujące naprawy

polecamy

po cenach ponownie obniżonych przy niezwykle dogodnych warunkach zapłaty

„BRZESKIAUTO“ Sp. Akc. POZNAŃ
ulica Dąbrowskiego 29 — tel. 6323, 6365
Szkoła szoferów.

8611

WALENTY KONIECZNY

Auto-Garaże i Warsztaty Samochodowe

> FORTUNA <

Poznań, ul. Kościelna 33 — Telefon 77-34

Naprawa wszystkich typów samochodów,

motorów spalinowych, ropnych

i traktorów:

8614

Prace wykonuje się pod własnym kierownictwem właściciela, mającego długoletnią praktykę.

POSTĘPY W BUDOWIE SAMOCHODU O SILE 4000 KM.

Samochód Kaye Don'a o sile 4000 koni, zbudowany w fabryce Sunbeam, w celu pobicia światowego rekordu szybkości, jest już gotowy i po pierwszych próbach. W tych dniach samochód przewieziony został do Southampton, gdzie załadowany zostanie na parowiec „Berengaria” i przewieziony do New Yorku. Kaye Don odbędzie swoją rekordową jazdę na Florydzie.

SYNTEZYCZNA GUMA Z ROPY NAFTOWEJ.

Według angielskiego czasopisma „Bank for Russian Trade Review”, w laboratoriach trustu gumowego „Czerwony Trójkąt” w Leningradzie udało się chemikom rosyjskim uzyskać syntetyczną gumę z resztek ropy naftowej. Cena 1 kg. sztucznej gumy jest narazie większa o 16 zł od gumy naturalnej. Guma sztuczna nie daje się również wulkanizować, jednak wynalazcy są na dobrej drodze usunięcia tych braków.

KRONIKA SAMOCHODOWA

NIUDANA PRÓBA Z JEZDNIĄ STALOBETONOWĄ.

W 1925 r. ułożył „tytułem próby” magistrat m. Warszawy na jednej z ulic jezdnię ze stalobetonu.

Jezdnie ta zczasem okazała się mało wytrzymała i trzeba ją było ustawicznie naprawić. Gdy jednak w ciągu pierwszych trzech lat naprawę uskuteczniła bezpłatnie firma która jezdnię założyła — „było pół biedy”. Obecnie, wobec tego że trud utrzymania jej w porządku spadł na barki magistratu, postanowiono stalobeton zerwać, a jezdnię pokryć 3 cm. warstwą asfaltu lanego na podkładzie betonowym.

Oto „dobroczynne” skutki doświadczeń.

SPADEK PRODUKCJI SAMOCHODOWEJ W AMERYCE.

Produkcja samochodów w Stanach Zjednoczonych w styczniu r. b. wyniosła 199 tys. jednostek. Oznacza to spadek produkcji o 30 proc. w stosunku do stycznia 1929 r. Największy spadek wykazał Buick, który wyprodukował w styczniu r. b. 7 tys. jednostek wobec 13 tys. w styczniu r. ub.

RZECZY CIEKAWY

ILE WODY ZUŻYWAJĄ ZAKŁADY FORDA?

Zakłady przemysłowe Forda w Dearborn zużywają 2.500.000 litrów wody na minutę lub około 4 bilionów litrów dziennie. Problem dostarczania tak olbrzymich ilości wody został rozwiązany przez przeprowadzenie 5-kilometrowego tunelu, doprowadzającego wodę z rzeki Detroit do zakładów w Dearborn.

Samochód

Ford, reklamówka, w dobrym stanie, korzystnie na sprzedaż. A. KRÓLAK, Jeżycka 27, telefon 78-49. 950

Limuzyna

6-cio cylindrowa, mało używana kupię za gotówkę. Szczegółowe oferty Inż. JERZY BAUERERTZ, SOSNOWIEC. 789

Autobus 12-osobowy

oszlony, na balonach, 6 miesięcy użytkowany, na bardzo korzystnych warunkach do sprzedania. Informacje grzecznościowo: MA CURA, Bielsko, Cieszyńska 31. 843

Samochód „Benz”

przerobiony na półciężarówkę, zamienię na osobówkę lekkiego typu. ew. kupię karoserię, MOLENDY RY-NARZEWO. 946

?

JAKTO, jeszcze nie zaprenumerowałeś tyg. „AUTOLOT”...?

Czy nie wiesz, że nie prenumerując go wyzbyty jesteś najciekawszych wiadomości ze świata auto-lotniczego i motocyklowego, że tem samem nie trzymasz ręki na pulsie życia motoryzacji...!?!

Powinieneś natychmiast zwrócić się do administracji „AUTOLOTU” (tel. 85-68) żądając nadesłania egzemplarza okazowego, lub wpisania Cię, jako prenumeratora na b. kwartał.

Prenumerata kwart. 3.50 zł.

Adres: „AUTOLOT”, WARSZAWA, SZKOLNA 8
P. K. O. 16,940.

8541

„POLFAZAM” Fabryka zamków i okuć samochodowych POZNAŃ - DĄBROWSKIEGO 81

właściciel B. GILL

wykonuje

8592

wszelkie okucia do karoseryj i wagonów.

Zamki, antaby, rączki, przedłużacze do zamków. Zawiasy wszelkiego rodzaju, dźwigi do podnoszenia szyb i zderzaki.

Wyrabiamy również części zapasowe do samochodów wszelkich marek a mianowicie: kamienie do amortyzatorów, buksiki szelkowe, buksiki do steru, panewki i t. p. z materiałów trwałych w każdej ilości i życzonych rozmiarach, niczem nie różniących się od oryginalnych oraz wszelkie inne prace w zakresie tenże wchodzące.

Samochód ciężarowy

marki „Chevrolet” 6 cylindrowy o 12/46 koni mocy, nośność ciężaru 2000 kg., używany cztery miesiące, przejechano 9700 kilometrów, komplet w dobrym stanie i gotów do jazdy, oraz jedna zapasowa opona, pompa i liwerek natychmiast tanio na sprzedaż. 6378

POLSKI MŁYN PAROWY W ŚMIGLU.

Samochód ciężarowy

3-tonowy kardanowy na pełnych gumach, Fahrzeug-Werke Eisenach, po gruntownym remoncie jako nadliczbowy zaraz na sprzedaż. JAN JAGODZIŃSKI, MŁYN-PAROWY, KOZMIN WLKP.

RENAULT 10-30 PS.

lekka nowoczesna reklamówka, światło elektr., starter, hamulec na 4 koła, specjalnie dla zabierania towaru w podróż, tanio na sprzedaż. Fr. Müller, Poznań, ul. Szewska 11. 1687

Przemysł Rowerowy i Motocyklowy

Organ Związku Mechaników Samodzielnych na Polskę Zachodnią

Rower barometrem zamożności społeczeństwa

Obliczenia statystyczne wykazują wyraźnie, że poprawa bytu ekonomicznego danego społeczeństwa idzie ręką w rękę ze wzmożeniem się posiadanych przez to społeczeństwo rowerów. Jest to bowiem ten środek lokomocji, który przystępny jest najbardziej nawet niezamożnym sferom danego społeczeństwa i nadaje się zarówno dla młodzieży, jak i dla osób starszych. Okazuje się, że prawie wszystkie państwa zachodnie posiadają coraz większą ilość właścicieli rowerów tak dalece, że w Danii np. niema robotnika, któryby nie posiadał tego środka komunikacji. Roi się tam wprost od cyklistów, a pierwszą tęsknotą każdego ucznia i robotnika jest stać się właścicielem roweru. Tak samo, jak dla sfer zamożnych stała się ilość posiadanych aut barometrem dobrobytu w sferach średniozamożnych, tak samo pośród robotników ilość posiadanych rowerów jest bardzo dokładnym wskaźnikiem stanu ekonomicznego sfer pracujących.

Znaczenie propagandy dla popularyzacji motocykli

Wiemy wszyscy doskonale, że aby dorównać Europie Zachodniej, i my Polacy musimy poważnie pomyśleć o motoryzacji naszego kraju. Kwestja ta, tak ważna ekonomicznie, dałaby się prawdopodobnie łatwo rozwiązać w Polsce, gdyby nie ciężkie położenie finansowe większości obywateli, zmuszonych do redukowania wszelkich, nawet najniezbędniejszych wydatków i inwestycji. Prócz naszej przysłowiowej „biedy” niemalą rolę odegrały i inne czynniki. Przez pewien czas np. każdy właściciel samochodu narażał się na szykany podatkowe, gdyż taki „luksus” jak własny automobil powodował w większości wypadków zupełnie bezpodstawne doliczenie mu w urzędach dochodów, o których sam płatnik nawet nie marzył.

Obecnie na szczęście coraz rzadziej zachodzą takie wypadki. Prócz kłopotów podatkowych dużą rolę odegrała też nieumiejętność użytkownika samochodów i motocykli, niesumienność obsługi klientów przez różne, nie dość fachowe do tego przygotowane placówki, wysokie cła, brak własnej, krajowej, tanio pracującej fabryki samochodów i motocykli itp.

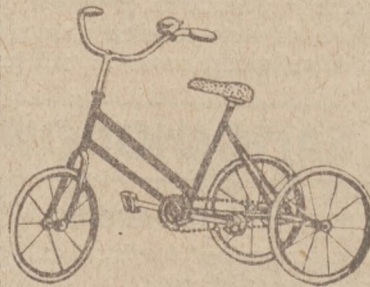
Dziś stosunki te zmieniłyby się znacznie na lepsze, jednakże ciężkie warunki ekonomiczne i wysoka cena maszyn trapią nas i nadal. Czy stan ten i nadal ma stać na przeszkodzie motoryzacji kraju?

Gdybyśmy wyłącznie myśleli o samochodach, sprawa nie posunęłaby się tak szybko naprzód. Na szczęście jednak istnieją motocykle, znacznie tańsze i ekonomiczniejsze od wielokonnnych pojazdów czterokołowych.

Rozumie się, że motocykl nie może wszędzie i zawsze zastąpić samochodu, jednak we wielu wypadkach jest on w stanie oddać ludziom nieocenione wprost usługi.

Tak samo jak samochodem, może i na dobrym, a znacznie tańszym i ekonomiczniejszym motocyklu kupiec objeżdżać swych klientów, podrużający — od-

Rowery dziecięce



Otto Mix

Poznań

ul. Kantaka 6a

Tel. 23-96

8723



Hurtownia Rowerów
ST. WAWRZYŃIAK Sp. z o. o.
POZNAŃ, Św. Marcin 44.

Najkorzystniejsze źródło zakupu rowerów, ram i wszelkich części rowerowych krajowych i zagranicznych.

7472

„PATRIA“

Fabryka rowerów i części

Sp. z ogr. odp.

STĘSZEW (Wlkp.) — Telefon 5

Biura i składnice

POZNAŃ, ul. Dąbrowskiego 78a

Telefon Nr. 1025

Poleca jako specjalność:

OBREĆCZE

BŁOTNIKI

do ROWERÓW

w pierwszorzędnym wykonaniu, po cenach bezkonkurencyjnych.

Prosimy żądać oferty.

8320

biorców firmy, lekarz — pacjentów itp., a nawet nieco lepiej płatny pracownik może dzięki użyciu motocyklu radykalnie rozwiązać trudny problem mieszkaniowy, dojeżdżając nim z okolicy podmiejskiej do miejsca swej pracy. Brak tylko do tego wszystkiego.... samych motocykli, gdyż jakimś dziwnym zrządzeniem losu czy też z powodu niezrozumiałego kaprysu mody w Polsce prawie nikt nie chce jeździć taką maszyną, a myśli o samochodzie, lub w braku takowego wędruje piechotą.

Rzeczywiście dziwna sytuacja. Gdyby była mowa o Stanach Zjednoczonych, lub o innym zamożnym kraju, możnaby ostatecznie odpowiedzieć, że ze względu na większą wygodę każdy obywatel chętnie dopłaca dwie setki dolarów za samochód, lecz u nas, gdzie właśnie nietylko setek dolarów, a nawet setek złotych nikt na wyrzucenie nie posiada, trzeba wprost podziwiać stosunek publiczności do motocykli. Kto tu ponosi winę? Częściowo sama publiczność, która nie umie wykorzystać motocykli, myśląc wciąż, że te praktyczne maszyny nadają się tylko do sportu, a częściowo też i kupcy, zaniedbujący odpowiednią propagandę.

Dobrze, — odpowiedzą nam, — a za jakie pieniądze robić propagandę, jeżeli motocykli u nas nie kupują i jeżeli nieliczni nabywcy myślą tylko o imprezach sportowych i wyścigach?

Tu wpadamy w prawdziwe błędne koło. Rzeczywiście, trudno wydawać pieniądze, których się nie posiada, lecz tak samo trudno zarobić potrzebne na propagandę pieniądze bez tej właśnie propagandy.

Trzeba więc ostatecznie zdecydować się i postawić kwestję jasno. Albo się chce rozpowszechnić u nas motocykl, a wtedy pieniądze na odpowiednią propagandę muszą się znaleźć, albo się z pracy tej rezygnuje, związa budę i kupuje się kramik z wodą sodową i cukierkami.

Należy prztem pamiętać, że kwestja propagandy motocykli u nas nie jest prosta i że nie wystarczą tu liczne i nieprzemyślane inseraty.

Aby zwalczyć uprzedzenie publiczności do tego nowoczesnego środka lokomocji, aby nauczyć ludzi praktycznego wykorzystania motocykla, trzeba rozpocząć planową akcję, zakrojoną na szerszą skalę. O zwrot kosztów nie może być obawy, gdyż przykład zagranicy wykazuje nam, że w krajach, gdzie tama uprzedzeń i niechęci do motocykli została przełamana, zdobyły one sobie popularność niemniejszą niż samochody i z usług ich korzystają najszersze warstwy społeczeństwa.

M. W.

(Nadesłany nam przez jednego z Czytelników artykuł zamieszczamy ze względu na to, że porusza on ciekawe i ważne kwestje. Pomimo że jednak tematu tego jednym artykułem wyczerpać nie możemy, prosimy i innych Czytelników działu „Rowerowego i Motocyklowego“ o wyrażenie swego zdania w tej sprawie. — Redakcja.)

Motocykl

3,5 P. S. z starterem i biegami w dobrym stanie, sprzedam tania. DĄBROWSKI, TORUŃ, Mickiewicza nr. 83. 880

Motocykl „Triumph“

2½ K. M. z światłem elektrycznym na sprzedaż 700 zł. GEBHARD, BYDGOSZCZ, Dworcowa 19, I. 705

MOTOCYKL

marki „Gillet“, osobowy 4½ koni siły, w najlepszym stanie, do nabycia, STEFANIAK, skład rowerów, LESZNO, Leszczyńskich 42. 1502

POMORSKA FABRYKA ROWERÓW

WILLY JAHR

BYDGOSZCZ

BIURO i SKŁADNICE: Dworcowa 18b.
Unja Lubelska 5

FABRYKA: Petersona 4

TELEFON 1525

Fabrykacja pierwszorzędnych ram
rowerowych i rowerów.

WŁASNE WYROBY:

ORIGINAL RECORD PHÖNIX - POFARO STANDARD

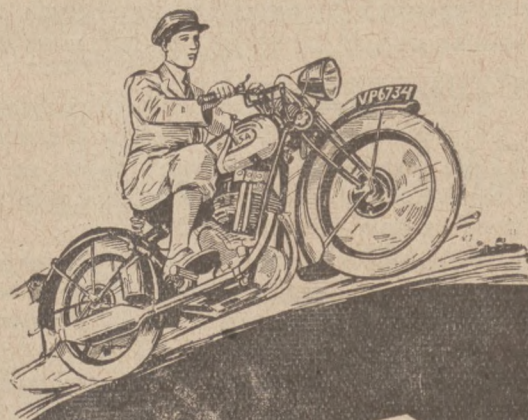
Do produkcji używa się tylko jaknajlepsze materiały pod pełną gwarancją.

Fabrykaty moje odznaczają się eleganckim wyglądem zewnętrznym i pięknnością formy.

ILUSTROWANE PROSPEKTY ITP. WY-
SYŁA SIĘ TYLKO PP. KUPCOM BRANŻY.

Wystawiam na Międzynarodowych Targach
w Poznaniu od 27. 4. — 4. 5. 1930.

8638



BSA

ŚWIĄTOWEJ SŁAWY MOTOCYKL ANGIELSKI

Żądajcie bezpłatnych katalogów.

Przedstawiciele B. S. A. we wszystkich większych miastach
Polski. 8693

Wstępnych informacji udziela: akredytowany delegat na Polskę

HORATIO W. COOK
Warszawa, Żórawia 22 m. 16



ORGAN ZWIĄZKU PRZEDSIĘBIORSTW ELEKTROTECHNICZNYCH NA POLSKĘ ZACHODNIA
 ORGAN ZRZESZENIA PRZEDSIĘBIORSTW RADJOTECHNICZNYCH W WIELKOPOLSCE
 POD REDAKCJĄ LEONA KOZŁOWSKIEGO.

Na drodze realizacji elektryfikacji Polski

Ostatnio podaliśmy szczegóły projektu elektryfikacji Polski, zgłoszonego do Min. Robót Publicznych przez Elektrownię Krajową „Gródek”. Obecnie w uzupełnieniu podajemy, że projekt ten, przewidujący elektryfikację województwa Poznańskiego i Pomorskiego oraz 10 powiatów przyległych do b. Kongresówki, wszedł już obecnie na normalną drogę realizacji.

W „Monitorze Polskim” został już ogłoszony tekst projektu, poza tem na koniec marca przewidziane jest ustalenie terminów, w których odbędą się dochodzenia nad zgłoszoną ofertą, a to zgodnie z ustawą Województwa z dnia 21 marca 1922 r.

Dochodzenia wojewódzkie nad projektem „Gródka” odbędą się, jak już o tem pisaliśmy, w urzędach wojewódzkich w Warszawie, Łodzi, Poznaniu i Toruniu, przyczem poznański Urząd Wojewódzki będzie sprawował ogólny nadzór nad przebiegiem poszczególnych dochodzeń publicznych.

Biorąc pod uwagę, że postępowania wojewódzkie zajmą kilka miesięcy, przewidzieć należy, że ostateczna decyzja w sprawie zgłoszonego projektu zapaść może dopiero w sierpniu lub też wrześniu r. b.

Dla uzupełnienia podać należy, że elektrownia „Gródek” dla realizacji zgłoszonego projektu posiada zapewniony udział kapitalistów szwajcarskich. Poza tem w akcji finansowej weźmie również udział samorząd wojewódzki Pomorza, który posiada według ustawy, zastrzeżenie udziału w „Gródku” w wysokości 51 procent.

Rozpatrując nadzwyczaj szybki rozwój Elektrowni Krajowej „Gródek”, która w ciągu paru lat przeprowadziła bardzo poważne inwestycje elektryfikacyjne na Pomorzu, a która ostatnio wybudowała największy zakład wodno-elektryczny w Żurze, pozwala mieć nadzieję, że nadzwyczaj doniosła sprawa elektryfikacji Polski wejdzie nareszcie w fazę realizacji i to na zasadach racjonalnych i nowoczesnych.

(—w—)

W sprawie elektryfikacji kolejek dojazdowych

W wyniku ostatniej konferencji, przedstawiciele Magistratu warszawskiego oświadczyli, że nie godzą się na odroczenie prac, związanych z elektryfikacją kolejek wilanowskiej, grójeckiej i jabłonowskiej. Wniosek o odroczenie został wysunięty przez grupę kapitalistów belgijskich, którzy podjęli się finansowa-

nia tej pracy, lecz obecnie z powodu trudnej sytuacji na rynku pieniężnym, sami zaczęli odczuwać trudność wykonania swych zobowiązań w całości.

W związku z tem towarzystwo to ma się ponownie zwrócić z przedstawieniem do kapitalistów belgijskich, którzy zamierzają wysunąć kontrpropozycje.

Jak pracują elektryczne lokomotywy Diesla ?

Do współczesnych udoskonaleń w dziedzinie budowy lokomotyw zaliczyć należy elektryczne lokomotywy Diesla, zasilane ropą. Pierwsza elektryczna lokomotywa Diesla znalazła zastosowanie dla ruchu towarowego na rosyjskich kolejach żelaznych. Według obliczenia statystycznego za okres od 1925 do

1929, lokomotywa ta przebyła 220.000 km, przy łącznej wydajności 184,8 milj. ton/km. i przy średnim obciążeniu 840 ton. Druga lokomotywa Diesla o przekładni zębatej znajduje się w pracy od 1927 r. i przebyła do 1929 r. około 90.000 km., ujawniając wydajność 75 milj. ton/km.

Oświetlenie elektryczne wagonów osobowych i pocztowych na polskich kolejach

W związku z Powszechną Wystawą wydało Ministerstwo Komunikacji zarys rozwoju Polskich Kolei Państwowych w okresie 10-lecia 1918—1928.

Z danych tych wynika, że na ogólną ilość otrzymanych od państw zaborczych w 1919 r. 10 380 wagonów osobowych, otrzymaliśmy zaledwie ok. 200 wa-

kraju i do 1 stycznia 1930 r. polskie koleje otrzymały ok. 850 wagonów, posiadających indywidualne oświetlenie elektryczne, odpowiadające nowoczesnym wymaganiom techniki.

Największą ilość, bo oświetlenie w ok. 500 wagonów, wykonała firma „Brown Boveri”.



Rys. 1. Widok ogólny wagonów pocztowych budowy fabryki H. Cegielski S. A. w Poznaniu.

gonów osobowych, posiadających oświetlenie elektryczne. Tak np. wobec ogólnej liczby ok. 3 500 wagonów osobowych, przeznaczonych do składów pociągów pospiesznych, liczba wagonów z oświetleniem

elektrycznym była znikoma. Tabor ten w około 35 proc. był w stanie niezadawalającym, tak, że należało go dopiero doprowadzić do porządku w warsztatach kolejowych. Biorąc jednak pod uwagę, że fabryki krajowe nie były jeszcze odpowiednio przystosowane do budowy wagonów osobowych, zamówiło Ministerstwo Komunikacji w 1923 r. 125 wagonów osobowych i bagażowych w fabryce E. Breda w Medjolanie.

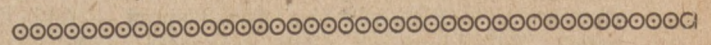
Szczegóły oświetlenia elektrycznego tych wagonów opisuje na łamach „Siła i Światło” p. inż. Niżycki

w artykule p. t. „Elektryczne oświetlenie wagonów na kolejach polskich”. Z treści tego artykułu wynika, że oświetlenie tych wagonów wykonały dwie firmy krajowe „Brown Boveri” i „Polskie Towarzystwo Elektryczne” syst. „Stone”.

Wagony te były przyjęte przez Ministerstwo Komunikacji i oddane do ruchu w 1925 r.

Od tego czasu jednak rozwinęła się produkcja wagonów osobowych, bagażowych i pocztowych w

Obecnie więc posiadają Polskie Koleje Państwowe przeszło 1 000 wagonów, posiadających oświetlenie elektryczne.



Rys. 2. Oświetlenie elektryczne wnętrza wagonu osobow. budowy fabryki H. Cegielski w Poznaniu.

ZJEDNOCZONE PRZEDSIĘBIORSTWA ELEKTRYCZNE

INŻ. K. GAERTIG i SP. T.Z.O.P.

Poznań Poczłowa 26

ELEKTROWNIE
KOMUNALNE
PRZEMYSŁOWE
WIEJSKIE

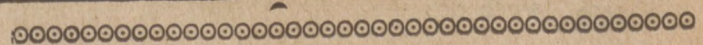
Instalacje oświetlenia
Urządzenia przemysłowe
z zapędem elektrycznym

AKUMULATORY
Naprawa
maszyn elektrycznych.
Budowa rozruszników, regulatorów,
aparatury elektrycznych, tablic rozdzielczych.

Turbiny wietrzne
Żurawie
Dźwigi
osobowe
towarowe
wielokrotno

Godła reklamowe elektryczne

Adr. telegr. Energia **Telefon 3584 i 2582**



Rozwój radja w Polsce

Rozwój radjofonji postępuje w Polsce naprzód olbrzymimi krokami. Jeżeli porównamy dane statystyczne, odnoszące się do radjofonji polskiej, z przed lat pięć — gdy radio w Polsce znajdowało się jeszcze w powijakach — z obecnymi, to zauważymy, że na tem polu poczyniliśmy rzeczywiście ogromne postępy. Dość powiedzieć, że w styczniu 1925 r. (wszystkiego 5 lat temu) ogólna liczba radjoabonentów w Polsce wynosiła 170 osób, w czym Warszawa 78. W 1926 r. było już w Polsce 5.157 radjoabonentów, a w Warszawie 2.157; w 1927 r. — odnośne liczby wynosiły 46.000 i 32.500; w 1928 r. — 120.000 dla Polski i 63.000 dla Warszawy, w styczniu zaś 1929 r. mieliśmy w całym kraju 184.000 abonentów radja, a w stolicy 78.100.

W podobnie szybkim tempie rosła ilość przedsiębiorstw handlu radjosprzętem. Podczas gdy w roku 1925 było ich w całej Polsce zaledwie 7, w rok potem liczba ta wzrosła do 276; w 1927 r. było tych firm 626, w 1928 r. — 878, a na początku 1929 r. istniało na terenie Rzeczypospolitej 980 przedsiębiorstw, handlujących sprzętem radjowym. Wzrosła też gwałtownie ilość wytwórni radjosprzętu. W 1926 r. było ich w Polsce 16, w 1927 — 72, w 1928 — 157, a na początku 1929 — 195.

Jak doniosłe znaczenie pedagogiczne i kulturalne posiada u nas radio, świadczyć może najlepiej ilość odczytów, nadanych na polskich radjostacjach (dane z roku 1928). Ogółem nadano w owym roku przez radio 4.490 odczytów, z czego w Warszawie 1.287. Jeśli chodzi o segregację tych wykładów pod względem treści, to przedstawia się ona w następujący sposób: Odczytów treści ogólnej było 661, filozofja i psychologia — 89, nauki prawne i społeczne — 120, nauki stosowane — 918, sztuki piękne i sport — 642, literatura — 342, historia — 368, geografia — 360.

Amerykański przemysł radjowy

Jak wiemy, popularność radja w Ameryce, a raczej w Stanach Zjednoczonych A. P. jest ogromna i dzięki temu ilość odbiorników tam zainstalowanych jest większa niż w reszcie świata cywilizowanego. Do takiej popularności radja przyczyniły się tam: nadzwyczaj liberalna ustawa radjowa, która nikomu niczego nie zakazywała, zamożność ludności, umożliwiająca tej ostatniej zaopatrywanie się nietylko w rzeczy najniezbędniejsze, lecz i w przedmioty wygody i zbytku oraz rozmiłowanie Amerykanów w różnych nowinkach.

Równoległe ze wzrostem zapotrzebowania, rosła też produkcja. Początkowo cena sprzętu radjowego w Ameryce była bardzo wysoka z powodu pracy małemi serjami, co w połączeniu z wysokimi kosztami tamtejszej robocizny, uniemożliwiała poważniejszy eksport tych towarów do Europy. Stopniowo jednak przechodziły poważniejsze wytwórnie do wyrobu czysto masowego, tak, że ceny na sprzęt radjowy zaczęły gwałtownie spadać, a równoległe z tem zaczął wraść eksport. W tym czasie podobny, lecz znacznie powolniejszy proces racjonalizacji produkcji odbywał się i w Europie, tak, że gros eksportu amerykańskiego przypadł już nie na tę ostatnią, lecz na Kanadę, znacznie więcej zależną od amerykańskiego przemysłu, niż inne kraje. Ciekawe są liczby, obrazujące amerykański eksport. Statystyka wykazuje, że w ostatnim roku ze Stanów Zjednoczonych Am. P. wywieziono artykułów radjowych do:

Kanady	za 10 500 000 dol.
Argentyny	za 1 800 000 dol.
Australji	za 1 500 000 dol.
Anglii	za 631 000 dol.
Hiszpanji	za 365 000 dol.
Holandji	za 305 000 dol.
Francji	za 201 000 dol.
Niemiec	za 190 000 dol.
Turcji	za 134 000 dol.
Danji	za 85 000 dol.
Belgji	za 75 000 dol.
Rosji	za 58 000 dol.

Jak widzimy, największe cyfry przypadają na Kanadę, Argentynę i Australję, kraje pozaeuropejskie, Europa natomiast, mimo zakupywanie kosztownych amerykańskich stacyj nadawczych, które stanowią poważną część importu, jakoś broni się przed amerykańskim towarem, a nawet, jak to wykazują znowuż inne dane statystyczne, sama może niektóre swoje wyroby wwozić do Stanów Zjednoczonych, mimo ich wysokie cła i różne inne utrudnienia importowe.

R. Z.

Kronika radjowa

Prasa radjowa komunikuje, że właściciele kawiarni w Budapeszcie skarżą się ogromnie na radio, które wpływa ujemnie na frekwencję w tych zakładach. Nawet związek ich wszczął niedawno zbiorową akcję w celu uchylecia miejskiego podatku od rozrywek, aby bodaj w części mieć odszkodowanie za straty, jakie rzekomo ponoszą kawiarnie wskutek radja. Związek twierdzi, że niektóre kawiarnie, płacąc cygańskiej orkiestrze 150 pengö za wieczór mają zaledwie 100 p. dochodu. Dawniej, zdaniem kawiarnarzy, chodzili ludzie do ich zakładów specjalnie w celu słuchania dobrej muzyki, obecnie natomiast, z rozpowszechnieniem się i popularyzacją radja pozostają wieczorami w domu. Naszem zdaniem taki wpływ radja na frekwencję w kawiarniach jest mało prawdopodobny, tem bardziej, że w Polsce podobnego zjawiska nie spostrzegamy zupełnie. Jeżeli wiadomość ta jest choć w części prawdziwa, to powodu spadku frekwencji w kawiarniach należy szukać gdzieindziej.

Z PRASY

Okazał się Nr. 14 „Tygodnia Radjowego“ i zawiera poza programami radjowymi stacyj polskich i zagranicznych następujące artykuły: Ciekawa karta z dziejów radjotechniki; — Największa stacja w Europie; — Na falach polskich; — Zagadnienie fal myślowych; — Radjo a medycyna; — Jak walczyć z przeszkodami w odbiorze; — Kronika radjowa; — Komunikaty i Dział rozrywek umysłowych.

Zakłady Elektromechaniczne Bolesław Skwarcz

tel. 204-55 WARSZAWA-KRUCZA 22 tel. 204-55

Dział budowy: wyrabia wentylatory
i ze składu poleca do 600 mm.

Dział reperacji: przewijanie motorów,
dynamomaszyn, transformatorów,
wentylatorów, budowa nowych kolektorowych różnej wielkości i rodzaju prądu. 7786

Warunki kupna i sprzedaży dogodne

Motorzy od 1/4 do 20 KM. oraz dynamo na składzie

Motorzy, wentylatory stale na składzie

DZIAŁ MASZYN ROLNICZYCH

Apel do krajowych fabryk maszyn rolniczych

Fabryki krajowe upraszamy, aby nam donosiły o wszystkich nowościach w zakresie ich produkcji. Chętnie stawiamy łamy nasze bezinteresownie do usług przemysłu krajowego. Przy tej sposobności musimy podnieść ten smutny fakt, że podczas gdy zagraniczne firmy bardzo skwapliwie korzystają z reklamy w naszym piśmie i często donoszą nam o ostatnich zdobyczach w fabrykacji maszyn rolniczych, to nasz przemysł krajowy nie ma w tym względzie — zdawałoby się — nic do powiedzenia, a przecież wiadomo, że i w nas ta gałąź przemysłu stale się podnosi i wypuszcza na rynek coraz nowe wyroby lub też ulepsza dotychczasowe. W interesie rozwoju przemysłu krajowego prosimy fabryki krajowe, by o wszystkich swoich nowościach nas w pierwszym rzędzie informowały.

WYDAWNICTWO „RYNKU METALOWEGO I MASZYNOWEGO“.

Nowe konstrukcje pługów dla uprawy głębokiej

Ważne względy racjonalizacji pracy na roli z punktu widzenia mechanicznej wydajności i rezultatów plonu spowodowały powstanie nowych konstrukcji narzędzi, które usiłują dokonywać głębokiej uprawy. Takim przede wszystkim jest pług Möhriga, który na ramach 2-skibowca umieszcza oprócz pługa jednoskibowego również podskibnik na wzniesienie pełnej szerokości poprzedniej skiby za pomocą lemiesza, jednostronnie cofniętego. Do tego lemiesza dołącza się wąską odkładnicę, która ma spowodować poprawniejsze wzniesienie podskibia przez przekładanie, dalej istotne odwracanie pewnej warstwy ziemi podskibia, a wreszcie celowe częściowe mieszanie martwicy z warstwą orną. Jest to dotychczas najudatnione rozwiązanie głębokiej uprawy, a narzędzie Möhriga czynności wymienione wykonuje bez wywoływania bardzo wielkich oporów. Podobnie zbudowane narzędzia wytwarzają Zjednoczone Fabryki Maszyn i Narzędzi Rolniczych w fabryce w Bliżynie pod nazwą „Mazur“, oraz „Unja“ w Grudziądzu pod nazwą „Ideal“.

Równie korzystnie jak pług Möhriga nie można ocenić pługa Klausinga ani pługa Burmestra. Klausing pozostawił pług do bardzo głębokiej orki, ale odkładnicę dał nieco ponad lemieszem jajowate wycięcie tak, że tylko wąskim paskiem obok ściany polowej łączy się z dalszą swą częścią. W ten sposób powstał podskibnik z jednostronnie cofniętym lemieszem, wznoszącym na pełną szerokość skiby, ale pod pełnym ciężarem całej głębokości zasięgu narzędzia i zupełnie jeszcze związanej warstwy gleby, która w częściowym paskiem ma podchodzić do góry w celu mieszania się z warstwą, oraną normalnie dopiero górną częścią odkładnicy. Właściwym lemieszem do orki jest tam górna krawędź wycięcia jajowatego. Narzędzie to nie osiąga takich skutków, jak to zachodzi przy pługu Möhriga, a w pracy swojej wywołuje tak znaczne opory, że nadaje się tylko do linowego pociągu parowym pługiem.

Zupełnie nieudany pomysł jest pług Burmestra, który wąskim pługiem w wolnej za głównym pługiem bródzie usiłuje odwracać podskibie w pewnej głębokości osobno dla siebie, a górnej warstwie, oranej głównym pługiem, przepisuje niemożliwą drogę w poprzek odkładnicy na dwie szerokości skiby, w celu przesypania z góry odwróconego poprzednio podskibia w poza sąsiedniej bródzie. Zamierzany teoretycznie skutek nie zostaje osiągnięty, tylko wyorywa się i miesza z warstwą górną wiele martwicy, wywołując opory znacznie większe, niż orka normalnym jednoskibowcem na tę samą głębokość.

Skutek pracy pługiem Möhriga, t. j. częściowe wydobywanie koloidów do warstwy ornej i przemieszanie do niej nieco martwicy, chociaż bez tak mocnego wzniesienia podskibia, osiąga również sprężynowe podskibniki. Najlepszym okazał się podskibnik Bendhaak'a, który Sack dodaje na żądanie do każdego koleśnego jednoskibowca. Jest on bardzo elastycznie umocowany do koleśnicy, z którą razem umyka w bok w razie przeszkody i razem także naprostowuje się pociągiem pługa. A pracuje celowo w poprzedniej wolnej bródzie, aby koń stąpający w bródzie nie miał grząskiego gruntu, jak przy podskibnikach, pracujących za pługiem, i nie przydeptywał kopytami świeżego wzniesienia. Wskutek znacznej sprężystości rozruca podskibnik Bendhaak'a nieco martwicy podskibie oranej, a przedzierając się swą łapą tylko na szerokość około 10 cm., sprawia mniej oporów i pozostawia rowki wzniesione. Taką rowkową uprawą można doskonale zapobiegać nadmiarowi wody w warstwie ornej, jak również ułatwić częściowo rozrost korzeniom, które skwapliwie dążą do nawodnionych rowków. Ale na wypadek suszy jest zbiornik wodny w podskibiu oczywiście mniejszy, niż przy wzniesieniu na pełną szerokość skiby.

Byłoby bardzo pożądanym, aby zastosować wzniesienie podskibia na pełną szerokość skiby, ale np. trzema wąskimi spulchniaczami, umieszczonymi skośno za sobą, a pracującymi w poprzedniej wolnej bródzie, podobnie jak to swego czasu urządził czeski fabrykant Deyl podskibnikami pod nazwą „kret“. Pracowały one jednak niezupełnie właściwie, bo za pługiem, zamiast w poprzedniej bródzie, ale dzięki ostrym styliskom wznuszały i jednostronnie cofniętymi wąskimi lemieszami podskibie dostatecznie, a nie zwiększały znacznie oporów orki. Gdyby takie kultywatory były jeszcze sprężyste, to wywoływałyby jeszcze mniej oporów i częściowo mieszałyby ziemię z podskibia z warstwą oraną.

Pługi do orki parowej, względnie przyczepne za motorowem ciągówkami, są teraz z reguły uzupełniane podskibnikami, sztywnymi lub sprężystymi, a działającymi na pełne lub częściowe szerokości oranych skib.

W dobie obecnej, kiedy nadmiar buraków i ziemniaków oraz trudna opłacalność okopowych może spowodować rolników do wyeliminowania tychże z płodozmienu, głębsze wzniesienie gleby staje się nieodzowne, jeżeli ma do pewnego stopnia zastąpić wzniesienie, pozostające po okopowych. Ze względu na znaczne opory głębokiej orki i na wkłady dodatkowych i liczą

niejszych zabiegów z powodu pogłębienia warstwy ornej, należy przynajmniej, wrzucić podskibie, choćby rowkowo, przyczem nie musi się iść zbyt głęboko. Już samo zniesienie wygładzenia spodu brzozy przez lemiesz, szczególnie jeżeli przechodzi pod skibę w stanie tępym i przez piętę zapomocą płytko sięgającego drapacza, i to lepiej sprężystego zamiast sztywnego, może spowodować tanim sposobem mniej lub więcej pomyślne skutki. Wogóle wskazane jest co roku zmieniać głębokość orki, raz płytszą, raz głębszą stosować bez względu na płodozmian, ażeby nie wygładzać lemieszem i piętą pługa zawsze tej samej powierzchni.

Skoro nie posiadamy jeszcze doskonalszych narzędzi do głębszej uprawy, to miejmy nadzieję, że znajdą się konstruktorzy, którzy zrozumieją istotę głębokiej uprawy i dadzą rolnikom do użytku odpowiednie i sprawniejsze narzędzia. Może wtedy bez znacznych kosztów zdołamy wydobywać z naszej roli o tyle dorodniejsze i większe plony, że tem samem obniżymy koszty produkcji rolnej, stojącej dziś pod znakiem zapytania, poniżej swej opłacalności.

Całe to zagadnienie z uzasadnieniem wstępem i naukowym wyłuszcza dr. in. Tad. Świeżawski w „Poradniku Gospodarczym”.

Opelacze

(Dokończenie)

Przystępując do opisu tej maszyny, zaznaczam, że będę podawał nie tylko swoje osobiste poglądy, lecz opinie wybitnych rolników praktyków.

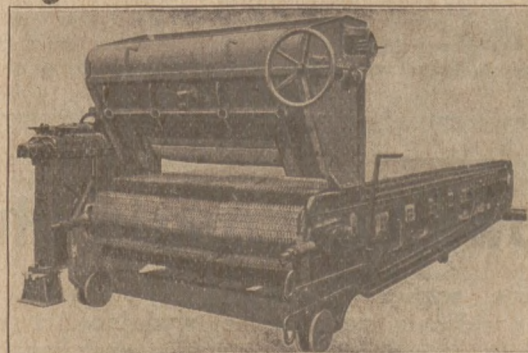
Opelacz „Pflanzenhilfe” składa się z czterech zasadniczych części: głównej osi, steru, łącznicy steru i części najważniejszej, przesuwalnej ramy narzędziowej. Noże wymienne umieszczone w równoległobokach zapewniają możliwie największe zastosowanie w kierunku pionowym, przyczem zatrzymują one zawsze nastawiony z góry kąt cięcia i pozwalają wskutek możliwości ich przestawiania na dowolne normowanie głębokości pracy. — Równoległoboki obciążone są sprężyną, wskutek czego organy pracujące, tj. noże lub gęsie stopki, dostosowują się do każdej nierówności pola, a rolki wodzące przyczyniają się do równej głębokości pracy bez względu na stan gleby. Sprężyna, regulująca dostosowanie części pracujących do każdej nierówności pola, umieszczona jest w pochwie, wskutek czego nie ulega łatwo zepsuciu. Sprężyna ta, zapomocą dźwigni połączona jest z drążkiem sterowym i ramą narzędziową. Przez opuszczenie ramy narzędziowej do pracy, sprężyna się ściąga i wyrównuje ciężar ramy. Przez zastosowanie odpowiedniej dźwigni, utrzymuje się rama narzędziowa w właściwym poziomie położenia do roli. Podnoszenie ramy narzędziowej uskutecznia się przez użycie linki drucianej, umieszczonej przy prawej ręce steru, połączenie zaś drążka sterowego z belką narzędziową działa na przestawienie kąta cięcia, które dokonywa się przez okręcenie dźwigni, przyczem belka narzędziowa się unosi.

Szerokość robocza opelacza dostosowana jest ściśle do szerokości siewnika. Szerokość ta waha się od 2—4 m., zależnie od posiadanego siewnika. Konstrukcja przedniej części opelacza jest dostosowana, by móc przednią część siewnika zastosować do opelacza, wskutek czego szerokość opelacza jest idealnie równa, a praca postępuje prawidłowo i równo.

RUSZTY RUCHOME

ZE STREFOWYM PODMUCHEM POWIETRZA

DLA RÓŻNYCH PALIW



BUDUJE:

H. CEGIELSKI

Spółka Akcyjna

W POZNANIU

8641



Gnojówkowe rozlewniki rzędowe

8688a

System Plath)

z wozem i regulatorem powietrznym

Beczki do gnojówki - Stożące pompy gnojówkowe - Pocynkowane wiszące pompy gnojówkowe - Dwukołowa pompa pocynkowana - Rozdzielacze do gnojówki „Duplex” - Zmienne i przenośne rynny do gnojówki - Wozy do wody dla budownictwa drogowego, straży pożarnej i użytku gospodarskiego - Wozy do wody dla pługów parowych budują i wyrabiają w znanej dobroci

Bracia Blofner Bojanowo (Wlkp.)

Specjalna fabryka maszyn i narzędzi dla kultury gnojówkowej.

— Oferty i prospekty bezpłatnie na żądanie. —

Sposób sterowania jest lekki i pewny, a to ze względu na możliwość łatwego przesuwania ramy narzędziowej w bok, przyczem zagłębienie i unoszenie ramy narzędziowej skutecznia się bardzo szybko. Ster przedni, o drążku zębatym, działa na przodek opelacza i pozwala sterować całą maszyną niezależnie od chodu koni.

Na specjalne podkreślenie zasługuje część robocza opelacza, tak zwane równoległoboki, które stwarzają, że części robocze unoszą się do góry, lub opadają w dół, zależnie od nierówności terenu, przyczem noże zachowują jeden i ten sam ukos względem powierzchni roli. Równoległoboki opelacza „Pflanzenhilfe” umieszczone są idealnie, wskutek czego wymiana ich i dźwigni jest szybka i odbywa się bez straty czasu. Równoległoboki te wyrabiane są również z mosiądzu ze siałowemi tulejkami, które są trwalsze i nie ulegają łatwo zepsuciu. Dalszym praktycznym urządzeniem jest zmiana kąta cięcia, która bez przerwy w pracy daje się skutecznie zapomocą jednej dźwigni. Urządzenie to pozwala na pracę równomierną zarówno w ziemi twardej, jak i w pulchnej, wskutek czego rezultat pracy jest zawsze bezwzględnie dobry. Nadmienić należy, że urządzenie to jest nowością, przez fabrykę opatentowaną, wskutek czego nie posiadają go żadne inne opelacze. Opelacz ten w budowie i wykonaniu jest bardzo trwały. Jest to poważną zaletą, gdyż niejednokrotnie można stwierdzić, że niektóre opelacze, a szczególnie „Korona”, są słabo zbudowane, wskutek czego przy używaniu na glebie zwięzłej i gliniastej ulegają łatwemu zepsuciu. Opelacz ten przystosow. jest do użycia go przez zmianę części roboczych jako dołownik do ziemniaków, obsypnik, oraz jako grabie konne. Jest to więc maszyna kombinowana, z której zapomocą nieskomplikowanych i tanich części roboczych, można uczynić narzędzie pożyteczne i niedzowne w gospodarstwie. Części robocze obsypnika dołączone są do opelacza. Do każdego opelacza dodawana jest ponadto duża serja części roboczych, co pozwala dostosowywać się do zmiennych wymagań pracy. A więc dołączone są gęsie stopki do buraków i do zboża, noże dłutowe 35 i 45 mm. szerokości, pogłębiacze krótkie do użycia z nożem i kłamrą, oraz pogłębiacze długie z trzonem do zakładania w miejsce noża.

Śledząc rozwój opelaczy, zauważyć można, że wiele z nich konstrukcję swą wzorują na opelaczu „Pflanzenhilfe”. Wielkie podobieństwo konstrukcyjne ma opelacz „Standart” Schmotzera, u którego wiele ulepszeń wzorowanych jest z „Pflanzenhilfe”.

Opelacz „Pflanzenhilfe” pracuje bardzo dobrze, zarówno przy zbożu, jak i przy burakach. Obsługa składa się z trzech ludzi, jeden prowadzi konie, drugi sterem przednim prowadzi całą maszynę, a trzeci za pomocą steru tylnego dostosowuje opelacz do drobnych odchyień rzędów, jednocześnie reguluje, zależnie od tego, czy gleba jest mniej, lub więcej twarda, nacisk sprężynowy na noże. Mimo mocna i pozornie ciężka konstrukcja, opelacz pracuje lekko, a jako siła pociągowa wystarczają, nawet na dość ciężkiej glebie, dwa średnie konie”.

Przy wszelkich korespondencjach z firmami

prosimy powoływać się na

„Rynek Metalowy i Maszynowy”

LEMIESZE i ODKŁADNIE

(Fabryka Hammerwerk Brenfau)
do pługów Ventskiego, Sacka, Arnsvalda, polskich i wrzesińskich, jak również do pługów parowych i motorowych, plozy, lemiesz do wypielaczy ziemniaków, spulchniacze (ekstyrpatory), radlice, gęsie stópki itd.

Wszystko kute z najtrwalszej i najodporniejszej stali, przeto
najmniej zużywające się. 8617

KARL LANGNER
Gdańsk, Winterfeldtweg 19. Telefon 412-03



PALENISKA

do lokomobil i lokomotyw płużnych
ściany gardzielowe, ściany sitowe
oraz wszelkie prace
kotlarskie

wykonuje

Centrala Pługów Parowych T. z o. p.
FABRYKA MASZYN i KOTLARNIA

Poznań

św. Wawrzyńca 36

Telef.: 6117, 6950

Adr. telegr.: Centroplug

7127



„IDEAL”
nóż do krajania słomy
na ściółkę

tani — praktyczny — trwały

Jedyni producenci 3641

Centrala Pługów Parowych T. z o. p. Fabryka Maszyn
Poznań, św. Wawrzyńca 36. Telefon 6117 i 6950

Elastyczny przyrząd pociagowy

Jednym z bardzo ważnychlepszeń w dziedzinie budowy pługów jest sprężynowy hak pociagowy. Posiada on zdolność wyciągania się w kierunku ruchu pługa oraz wychylania się w boki, a także w górę i na dół, od swego normalnego położenia.

Dzięki temu, nierównomierne stąpanie konia, który przy każdym kroku ma chwile zwalniania i przyspieszania ruchu, nie udziela się pługowi bezpośrednio, a wywołuje jedynie deformację skracania się i wydłużania sprężystego haka pociagowego, pług zaś nie przestaje iść z szybkością równomierną. Mo to doniosłe a bardzo dodatnie znaczenie dla jego działania.

To samo zachodzi, gdy pług natrafia na niespodziewany opór, jak ukryty kamień, korzeń lub stwardnienie gruntu. W pierwszej chwili po uderzeniu rozciąga się jedynie hak sprężynowy, a kiedy jego

siła wzrośnie tak, że może przewyciężyć przeszkodę, zatrzymany na chwilę pług zaczyna znów się posuwać, stopniowo powracając do szybkości normalnej. W ten sposób unika się nagłych szarpnięć, które w zwykłych pługach powodują nieraz wysadzenie ich z roboty i nader szkodliwie wpływają na siły i zdrowie zaprzęgu.

Dokładne pomiary porównawcze, dokonywane na pługach Conat „Unji“ przy zastosowaniu haka zwykłego i elastycznego, wykazały, że w tym ostatnim wypadku opór pługa zmniejsza się o 8 do 14%, a wytrzymałość jego na uszkodzenie w twardej lub kamienistej glebie wzrasta mniej więcej dwa razy, czyli o 100%.

Znaczenie tego ulepszenia pod względem oszczędzania samego konia bodaj czy nie jest jeszcze ważniejsze.

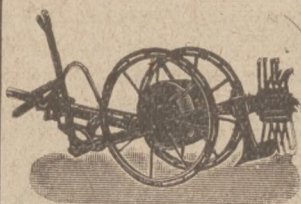
Budowa kół

Koła naszych narzędzi rolniczych zaopatrzone być winny w twarde tulejki (buksy) lane, które po zderciu mogą być wybite i zastąpione przez nowe tulejki. Smarowanie ich skuteczniejsza się wtedy za pomocą wazeliny, tłuszczu Towota lub smaru wozowego. W tym celu kółko należy zdjąć z osi. Napychanie smaru z przodu lub tyłu piasty bez zdejmowania jej z osi stanowi złą praktykę, która bynajmniej nie zapewnia dobrego smarowania, a zanieczyszcza kółko nazewnątrz. Częstość smarowania zależy od rodzaju smaru, a także pory roku i rodzaju pracy i powinna być określona przez prak-

tykę. Jako zasadę pod tym względem przyjąć należy, aby nigdy oś i piasta nie tarły się na sucho.

Aby zdjąć kółko wystarczy, wyciągnąć lonik z uszkiem i zsunąć obrączkę osiową.

Niestety niedbałe obchodzenie się z narzędziem nie jest rzadkością i nieraz można widzieć w robocie koła bez obrączek osiowych z gwóździem w miejsce zagubionego lub zniszczonego lonika. Skutki takiego niedbalstwa okazują się bardzo szybko. Pług zaczyna chodzić chwiejnie, orka jest zła, a kółko zniszczone.



Wyrabiamy masowo jako specjalność: **kopaczki „Gwiazda B“**

do kopania ziemniaków bezsprzecznie najpraktyczniejsze z wszelkich istniejących kopaczek



przodki „Naprzód“

do żniwiarek, całe z żelaza kutego, o wysokich kołach biegowych

młocarnie cepowe „Ideal“

na łożach kulkowych z hamulcem bębnowym, nadające się znakomicie dla średnich i mniejszych gospodarstw.

Prosimy zażądać ofert

BRACIA MALAK

Fabryka maszyn i odlewnia żelaza

ŻNIN (Wlkp.)

Telegraf.: Bramafa

Telefon nr. 30.

Najkorzystniejsze źródło zakupu dla odsprzedających

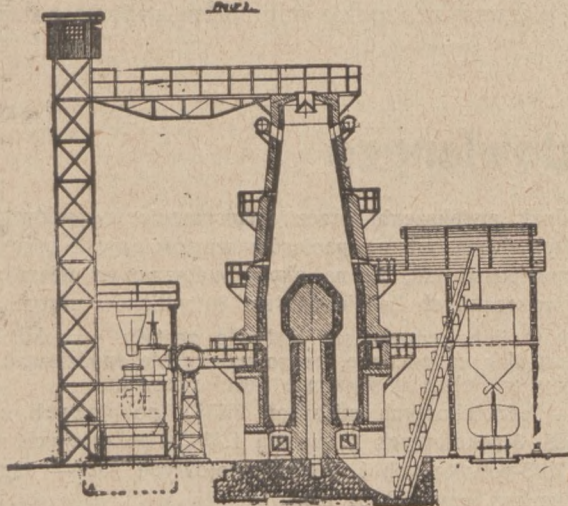
Najkorzystniejsze źródło zakupu dla odsprzedających

8698

Piece wapienne, ogrzewane gazem

(Dokończenie.)

Obok powyżej opisanego pieca, wchodzi w rachubę, jako bardzo użyteczny, system pieca okrągłego z wbudowanym rdzeniem, mianowicie wspomniany już piec jednoszybowy dla opalania gazem, dla produkcji wapna około 25 t. na dobę. Konstrukcja takiego pieca uwidoczniła jest na rycinie nr. 2.



Rycina 2.

Jak z ryciny tej wynika, piec wyposażony jest wyciągiem bocznym, działającym automatycznie. Dla nadawania wapna przeznaczony wózek, znajdujący się w dole, napełniany jest przez wapienny wóz kolejowy, przejeżdżający ponad nim. Ponad napełnionymi wagonami znajduje się urządzenie maszynowe, z którego to wózek do nadawania wapna wyciągany jest do wylotu. Wózek ten wypróżnia się i wraca na dół z powrotem. Aparatura do nadawania surowego wapna otwiera i zamyka się automatycznie, poza tem posiada stożek do rozpraszania tak, że materiał nadawczy zostanie równomiernie w piecu podzielony.

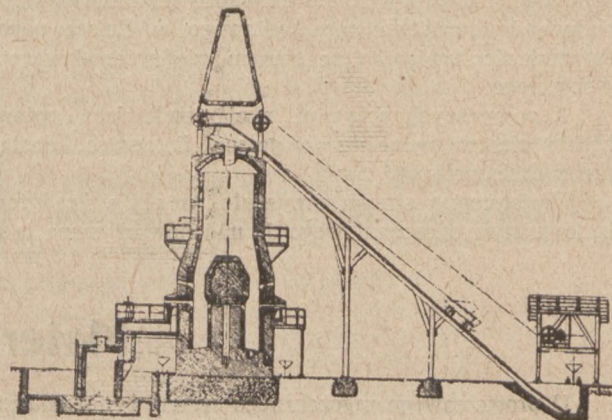
Piec posiada wbudowany rdzeń szamotowy, przez który wprowadza się wtórne powietrze do pieca. W rozpalonym rdzeniu tym ogrzewa się powietrze na ca. 250°. Gaz przechodzi z generatorów do naokoło położonego kanału dopływowego, osadzając w nim zawartość kurzu, gdzie miesza się z pierwotnym powietrzem ogrzewanym w zamurowaniu na 150°, skąd przechodzi przez równomiernie podzielone dysze regulacyjne do wnętrza pieca. Spalenie w tym piecu jest zupełnie równomierne, a wydajność jego bardzo wysoka. Koszty budowy takiego pieca są niższe od poprzednio opisanego.

Szczególne korzyści wbudowanego rdzenia, tworzącego w strefie palenia potrzebny przekrój dla okresu palenia, polega na jego własności jako akumulator ciepły. Wapno palone odbierane jest przez 6 otworów odciągowych, które są podzielone równomiernie dookoła pieca. Dookoła pieca położona jest kolej wąskotorowa, na której znajdują się wozy dla załadunku wapna. Regulacja przeciągu w piecu następuje za pomocą zasuw wpustowej, wbudowanej u wylotu komina, która zdołu będzie puszczana w ruch. Piec ten uzbrojony jest w silne taśmy. Dla obserwacji

działania pieca i usuwania przeszkód przewidziane są, także przy tym piecu, wzierniki w rozmaitych równiach, które łatwo są dostępne z podestów.

Piec ten posiada 3 zwykłe generatory szybowe o przekroju kwadratowym z zamknięciem stożkowym do rozpraszania, naczyniem wodnym, rusztem dachowym, centralnym doprowadzaniem powietrza i pary. Ciśnienie wiatru wynosi 450—500 mm. sł. w. Pomimo bardzo wielkiej zawartości popiołu w węglu, generatory te działają bardzo dobrze. Przez doprowadzenie pary zapobiega się silnemu spiekaniu żużla. Dwa z tych generatorów są stale w ruchu, podczas gdy trzeci poddaje się odżużlowaniu.

Przy stosowaniu węgla, zawierającego wiele łupków o około 6 200 kal., zużycie węgla wynosi nie więcej jak 18—22 proc. produkcji wapna.



Rycina 3.

Podobny system pieca, dla wydajności około 70 ton wapna na 24 godziny, przedstawia rycina nr. 3. Wysokość właściwego pieca wynosi około 25 m., wewnętrzny przekrój szybu 6 m. Komin nie jest przewidziany przy takim piecu. Odchodzące gazy wysysane zostają za pomocą wentylatora, ponieważ zamierzone jest wydobywanie kwasu węglowego. Transport wagonów z surowym wapnem do wylotu pieca odbywa się przez podwójny, elektrycznie urządzone wyciąg pionowy z chwytaczem, który służy także do przewożenia personelu i wystarczy do obsługi w razie ewentualnej budowy drugiego pieca. Do zużycia wchodzące kawały surowego wapna są wielkości przekroju od 80 do 200 mm. Na wylocie piecowym jest urządzone dośrodkowe podwójne zamknięcie stożkowe, które przez przeciwcieżar równoważy się. Odbiór wapna następuje automatycznie, jak też transport palonego wapna do bunkrów. U wyjścia strefy chłodzenia się przewidziane jest 6 automatycznie otwierających i zamykających się otworów do odbioru wapna, które zostają uruchomione zakładką, posuwającą się naokoło wózka do odbioru wapna. Wyżej wspomniany wózek jest poruszany elektrycznie i przechodzi bez przerwy pod stożkami, odbiera wapno z tychże i wypróżnia się przy każdym okrążeniu automatycznie w dole elewatora. Odbiór wapna więc jest ustawiczny.

Do wytwarzania gazu służy generator z rusztem obrotowym o przekroju szybu 3 m. w świetle, który

przeznaczony jest również dla drugiego pieca. Gaz uchodzi z tego generatora do zbiornika pyłu, który to zbiornik zaopatrzony jest w ścianę przedziałową, stąd do pierścieniowego kanału gazowego, znajdującego się w obwodzie pieca, jak też do wbudowanego rdzenia piecowego tak, że przewidziana jest możliwość podwójnego opalania. Opalenie rdzenia, jak i płaszczu piecowego, można regulować i osobno unieruchamiać. Piec działa zawsze z obydwoma możliwościami opalania. Dysze gazowe płaszczu i rdzenia piecowego znajdują się w jednakowych równiach, zachodzą promieniowo i otrzymują minimalną ilość dodatkowego powietrza, które ogrzewa się w płaszczu i w rdzeniu piecowym, na około 150° C. Główna ilość powietrza, która ogrzewa się w strefie chłodzenia się, wpływa do pieca przez 6 regulujących otworów powietrznych. Umożliwiona jest łatwa obserwacja biegu

pieca zapomocą dostatecznej ilości wzierników, które znajdują się w różnych równiach. Otwory są łatwo dostępne, gdyż dookoła pieca są przewidziane pomosty biegowe. Wyssane i nagromadzone gazy ulatniają się przez żelazny komin w powietrze.

Generator, który posiada możliwość zgazowania węgla kamiennego aż do 22 ton na dobę, działa dmuchawą o ciśnieniu wiatru około 450 mm. dł. w. Zużycie paliwa przy takim piecu jest bardzo małe i wynosi około 15 proc. produkcji przy zużyciu węgla kamiennego o 7 000 kal. Ciepło, znajdujące się w gazach odchodzących, będzie użytkowane o ile możliwości, przez podgrzanie wapna dochodzącego do pieca. Kamień wapienny dostaje się dlatego już w wysokim stopniu rozpalony do strefy palenia. Największą zaletą jest w pierwszym rzędzie minimalne zużycie paliwa.

M. P.

Z przemysłu budowlanego

Ruch budowlany w r. 1930 zapowiada się niepomyślnie. Pogorszyła się znacznie konjunktura gospodarcza w akcji budowlanej, a próby zainteresowania kapitału zagranicznego sprawą budownictwa mieszkaniowego w Polsce napotyka ją na trudności, związane ze stanem międzynarodowego rynku pieniężnego.

Z powyższych przyczyn akcja budowlana opierać się będzie niemal wyłącznie o pomoc finansową, dostarczona przez Państwo.

Ministerstwo skarbu przyznało na akcję kredytową dla budownictwa mieszkaniowego 50 milionów zł, suma ta ulegnie

jednak zwiększeniu przez finansowanie indywidualnych budowlą drogą zakupu papierów wartościowych przez zakłady ubezpieczeń tak, że na akcję budownictwa mieszkaniowego przeznaczonych będzie ogółem 80 milionów złotych.

O ileby rozpoczęte budowle zostały w roku bieżącym wszystkie zakończone, czego należy się spodziewać, uzyskano by w Polsce następujące ilości mieszkań:

Jednoizbowych mieszkań 3.518, 1-pokojowych z kuchnią 1.608, 3-pokojowych z kuchnią 1.334, 4-pokojowych z kuchnią 412, 5-pokojowych i więcej-pokojowych 132 — razem 8.503 mieszkań, czyli 19.151 izb.

Materiały budowlane

U progu nowego tegorocznego sezonu budowlanego przypomniemy szczególniejszej uwadze sfer przemysłu i kupiectwa jedno z najpoważniejszych na ziemiach Zachodniej Polski przedsiębiorstwo handlowe artykułów budowlanych, jakim jest **Spółka Akcyjna „Materiał Budowlany“** z centralą w **Poznaniu**. Placówka ta, powołana do życia w fазie najkrytyczniejszych warunków gospodarczych przez ludzi wyłącznie z fachu i branży, rozrosła się pod doświadczeniem kierownictwem poprzez wszystkie piętrzące się trudności do szczytnych rozmiarów, opanowując intensywnie działalnością swoją przede wszystkim tereny województw Poznańskiego i Pomorskiego. Na poparcie twierdzenia tego wystarczy przytoczyć rozgałęzienie przedsiębiorstwa: Centrala, jak wspomnieliśmy, mieści się w **Poznaniu** przy ul. Sew. Mielżyńskiego 23, a składnice znajdują się przy ul. Spichrzowej; prócz tego posiada firma dwa oddziały i to w **Toruniu**, przy ul. Żeglarskiej oraz **Bydgoszczy**, przy ul. Florjana 8, natomiast dla obsługi odbiorców dalszych dzielnic pomorskich znajduje się jeszcze **Biuro Sprzedaży w Grudziądzu**, przy ul. Łąkowej 11. Na zbliżający się sezon magazyny firmy zaopatrzone zostały w artykuły budowlane, a mianowicie: cement, wapno, dachówki, cegłę, papy dachowe, smołę, żelazo, gwoździe, gips, trzcinę sufitową, kafle, terrakotowe płyty posadzkowe, glazury, płyty ściennie, tury-kamionkowe, materiały na dębowa posadzkę parkietową oraz wszelkie inne artykuły wchodzące w zakres budownictwa, które omawiana placówka dostarcza w każdej żądanej ilości i na znanych konkurencyjnych warunkach. — Przy tej sposobności nadmieniamy jeszcze, że hurtownia „Materiał Budowlany“ dostarcza z wyłącznego przedstawicielstwa na ziemię zachodnie, piece opancerzone patentu Szrajbera i to mieszkaniowe, kuchenne i przenośne w różnych wielkościach. Piece te wynalazku polskie-

go ze względu na ich ekonomiczność, 50% oszczędności w opale, znajdują coraz szersze zastosowanie i są ze wszelkiemi poleceniami godne.

Następnie posiada wyłączne przedstawicielstwa na Polskę wzgl. Wielkopolskę i Pomorze:

- dachówkę azbestowo-cementową „Eternit“** znaną jako całkowicie ogniotrwałą, lekką i tani materiał dachowy,
- specjalną papę asfaltową „Koriolit“** niewymagającą konserwacji napraw przez całe lata,
- siatkę ceglana „Staussa“** do sufitów, sklepień, słupów i ścian,
- wszelkie wyroby szamotowe Kaweczyńskich Zakładów Ceramicznych**, wytrzymałe temperaturę do 35 stoż. „Seg“.
- posadzkę korkową „Suberit“** zastępującą zupełnie tak bardzo w Polsce używane linoleum,
- stałe i przenośne piece oraz kuchnie opancerzone „Patentu Szrajbera“**

a poza tem:

układa posadzki: terrazowe, ksyolitowe, terrakotowe, korkowe „Suberit“ i parkietowe;

wykłada ściany: płytkami glazurowanymi i płytami ze szkła opalowego;

wykonuje pokrycia dachów: dachówką azbestowo-cementową „Eternit“ i specjalną papą asfaltową „Koriolit“;

buduje: piece i kuchnie opancerzone „Patentu Szrajbera“.

Wszelkie powyższe prace wykonuje przez specjalnych fachowców i za wykonane prace przyjmuje pełną gwarancję.

Na życzenie chętnie służy informacjami i szczegółowymi ofertami.

WIADOMOŚCI DROBNE

KONFERENCJA W SPRAWIE BUDOWNICTWA MIESZKANIOWEGO ZAKŁADÓW UBEZP. SPOL.

W związku z akcją budowlaną zakładów ubezpieczeń społecznych w Ministerstwie Pracy i Opieki Społecznej pod przewodnictwem ministra Prystora odbyło się trzecie posiedzenie Komisji Budżetowej.

Po wysłuchaniu sprawozdania z działalności biura projektów, na posiedzeniu ustalono tryb postępowania przy zatwierdzeniu przez władze zakładów, szkiców i projektów, opracowanych przez biuro projektów.

Następnie przyjęto tezy do statutu Stowarzyszenia Budowlano-Mieszkaniowego zakładów ubezpieczeń społecznych. Stowarzyszenie to, jako organizacja powołana z ramienia wszystkich zakładów ubezpieczeń społecznych, będzie miało na celu kooperację akcji budowlanej zakładów. Obecni na posiedzeniu przedstawiciele organizacji zawodowych pracowników umysłowych przedstawili dezideraty swoje w zakresie budowy domów mieszkalnych.

Zjazd przedstawicieli wszystkich zakładów ubezpieczeń społecznych odbędzie się w dniu 12 kwietnia b. r. w celu uchwalenia statutu stowarzyszenia budowlano-mieszkalnych zakładów ubezpieczeń społecznych. Jak wiadomo, zgodnie z uchwałą Rady Ministrów z dnia 4-go grudnia r. ub. zakłady ubezpieczeń społecznych uchwały przeznaczyć w ciągu 5 lat 125 milj. zł. na budowę tanich mieszkań dla pracowników umysłowych i robotników. Na rok 1930 i 1931 przeznaczono 37 milj. złotych.

O 6 MILJONÓW ZŁ. NA RUCH BUDOWLANY W WARSZAWIE.

Komitet Rozbudowy m. stoł. Warszawy posiada zupełnie wykończone i w szczegółach opracowane projekty budowy kompleksów małych mieszkań 1-, 2- i 3-izbowych na ul. Odrowąża (Praga), Okopowej (Powązki) i w Al. Wojska Polskiego (Żolibórz). Pierwsza seria robót, która winna być wykonana w tym roku, obejmuje tylko część zamierzonych projektów budowlanych kosztem 6 milionów zł., co przysporzyłoby miastu z ogólnej liczby 15.000 izb, objętych programem, narazie 1.200 izb.

Ponieważ rozwiązanie zagadnienia budowlanego zależy obecnie wyłącznie od uzyskania na ten cel długoterminowego i nisko oprocentowanego kredytu, Zarząd miasta wystąpił z odpowiednim memorandumem do władz państwowych, które jedynie mogą obecnie takiego kredytu udzielić.

KAPITAŁ AMERYKAŃSKI NA PODTRZYMANIE AKCJI BUDOWLANEJ W POLSCE.

W Warszawie ma powstać wkrótce towarzystwo pod firmą „American Polish Finance Konstruktion Co. Ltd.”, które będzie się zajmowało finansowaniem akcji budowlanej w Polsce. Towarzystwo będzie rozporządzało kapitałem amerykańskim w wysokości narazie 5 milionów dolarów, który z biegiem czasu ma być podwyższony do wysokości 40 milionów, ewent. więcej. Finansowane będą tylko te budowle, które zostaną przedstawione Towarzystwu dla kontroli, następnie zaś kontasygnowane przez konsulaty amerykańskie i przedstawione kołom finansującym w Ameryce. Prezesem nowego Towarzystwa zostanie najprawdopodobniej konsul generalny republiki Peru w Warszawie inż. Tadeusz Ogiński.

SYNDYKAT PAPY.

Po dłuższych rokowaniach zawarli polscy fabrykanci papy Syndykat, do którego przystąpiła także fabryka, znajdująca się na terenie Gdańska. Syndykat postanowił wyrabiać papę tylko w rozmiarach 80, 100 i 150, a wyjątkowo 200.

Siedziba Syndykatu znajduje się w Warszawie. Powstanie tego Syndykatu będzie miało, jak zapewnniają zainteresowane strony, dodatni wpływ na tę gałąź produkcji w Polsce.

KONKURENCJA DRZEWA SOWIECKIEGO NA RYNKACH EUROPEJSKICH.

Wiadomości co do zdolności sowieckiej konkurencji na rynkach zagranicznych w drzewie są różne. Z jednej strony podnosi się, że Sowiety mają bardzo duży niewyzyskany naturalny przyrost drzewa i że poczyniły bardzo duże wkłady dla wyzyskania tego przyrostu — zarówno co do doprowadzenia surowca do tartaków, jak i co do przecierania tegoż, oraz dalszego ekspedjowania uzyskanych materiałów Skądinąd jednak zwracają uwagę, że przeważna część lasów nad brzegami rzek i nad liniami kolejowymi jest już wyrabana, a nawet jest już zniszczona dość duża ilość lasów ochronnych. Faktem jest jednak, że konkurencja sowiecka, zwłaszcza przy obecnym zastoju budownictwa w wielu państwach Europy, a w szczególności w Niemczech, nawet małymi ilościami może psuć rynek. M. in. w ostatnich dwóch miesiącach konkurencja sowiecka, coprawda także przy dumpingowej obecnie również konkurencji szwedzkiej, spowodowała w Anglii znaczny spadek cen, np. na pewnym gatunku bel z 16, 6 szyl. na £ 14, 7 szyl.

Skądinąd w obecnej kampanji konkurencja sowiecka powinna być mniej dotkliwa, gdyż wskutek braku śniegu i mrozów Sowiety dokonały wycięcia zaledwie w kilkunastu procentach. W szczególności co do papierówki Sowiety wyzyskały maksymalnie 15 proc., gdyż duże ilości papierówki znajdują się na błotach, które nie zamarzyły i do których wskutek tego nie było dostępu. Zresztą w tej kampanji z analogicznych przyczyn także i Polską nie wykonała więcej, jak kilkadziesiąt procent przewidzianego wycięcia.

FRANCJA NA PIERWSZYM MIEJSCU POD WZGLĘDEM DRÓG.

Wbrew powszechnemu mniemaniu — jak podaje Biuro Informacyjne General Motors — Stany Zjednoczone nie posiadają największej ilości dróg bitych na milę kwadratową. Pierwsze miejsce pod tym względem zajmuje Francja, albowiem posiada ona 1 milę dróg bitych na 0,48 mil kw. Anglja stoi na drugim miejscu — 1 mila dróg bitych na 0,49 mil kw.; zaś w Stanach Zjednoczonych przypada 1 mila dróg bitych na 1,01 mili kw.

Z rynku materiałów budowlanych, metali i wyrobów metalowych.

MATERIAŁY BUDOWLANE.

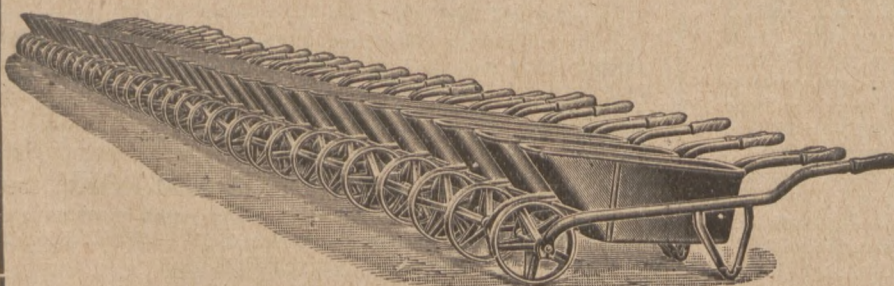
Warszawa, 9. 4. Na rynku materiałów budowlanych płacono przy warunkach wekslowych za 1000 sztuk loco cegielnia podmiejska. Cegła 70—80, fracht 15—20, razem franco wagon Warszawa 90—95, zwózka na budowę 10—15, razem więc cena cegły loco budowa wynosi 100 do 105 zł, cegła górnośląska loco cegielnia górnośląska kosztuje 60 do 68 zł., plus fracht do Warszawy 32—35, loco budowa cegła śląska kalkuluje się 100—105. Cegła częstochowska loco cegielnie częstochowskie 60—65, fracht 30, loco budowa 105—110. Cegła dziurawka za 1000 sztuk 108—110 zł franco budowa. Dachówka franco budowa za 1000 sztuk karpiówka 160—175 zł. franco wagon Warszawa, dachówka falcówka. Kafle białe loco skład w Warszawie 0.50—0.55, podwójne (winkle i karnesy) 1—1.10. Cement tylko za gotówkę, zasadnicza cena Syndykatu franco wagon Warszawa za 100 kg. wynosi 9.50, cena więc beczki 200 kg. w Warszawie wyniesie 9.50, plus 9.50, plus opakowanie 3.80, plus stemple i podstawienie wagonu 0.25, razem 23.05 zł, doliczając do tego 1 zł zwózkę na skład i zarobek hurtownika, oraz podatek obrotowy, dojdzie do ceny loco skład 26.50, loco budowa 27.50, cena beczki 180 kg. wyniesie odpowiednio 24.50 i 25, w opakowaniu papierowym cement kalkuluje się taniej, a mianowicie ponieważ wózek za 50 kg. kosztuje tylko 0.55, plus 6 groszy stemple, to 50 kg. cementu w worku pap. 5.39 zł, a 200 kg. 21.45 zł loco skład 22.25, łącznie z podatkiem i zarobkiem 25. Wapno różnych gatunków franco wagon Warszawa za 100 kg. Kadzelnia kielecka I gat. 6, II gat. 5.40, III gat. 5. Jaworzna kielecka I gat. 5.40. Zagórze kieleckie 5. Wietrzna kielecka 5.20, Chęciny kieleckie I gat. 5.40, Rudniki — Rędziny częstochowskie 4.75, sosnowieckie I gat. 4.80 i Piechcin poznajski 4.85. Zwóz wapna na skład i ze składu na budowę kosztuje

ANTONI DYMNIKI FABRYKA WYROBÓW ŻELAZNYCH W JAROSŁAWIU

Taczki całozelazne lekkie, silne, niewywrotne, o pojemności 60, 80, 100, 120, 140, 160 l. Model nowy znacznie ulepszony 8013

Kółka do tacek patent, żelazne, samoczynnie się smarujące z panewkami do wymiany.

Wyroby nieprześcignione w konstrukcji i trwałości. Tysiące w użyciu. Liczne referencje pierwszorzędných odbiorców.



2 zł, tak, że cena najlepszego wapna loco budowa dochodzi do 7.50 maximum, 8 wapna lasowane za 1 m.³ z dostawą na budowę 45—50 zł, stare lasowane, mające co najmniej rok oddawane jest w cenie minimum 50 zł, a młodsze 45 zł. Gips solwajski za 100 kg. loco skład murarski 11, sztukatorski 12, modelarski 13, a alabastrowy 17, wszystkie te gatunki loco budowa o 1 zł drożej. Gips kielecki jest znacznie tańszy i kalkuluje się od 2 do 3 zł na worku 100 kg. taniej, co do wapna, to w okresie zimowym składy otrzymują 10 proc. rabatu od wapieniaków, nie licząc skonta gotówkowego, które otrzymują składy oprócz tego. Sezon budowlany dotychczas się nie rozpoczął, wszyscy oczekują, że z chwilą rozpoczęcia przydzielania pożyczek przez B. G. K. w wysokości 60 milionów zł z funduszy państwowych, oraz 20 milionów zł. z funduszy bankowych, ruch budowlany znacznie się ożywi, gdyż na m. Warszawę z tego przypadałoby ca. 30 milionów złotych.

Bydgoszcz, 9. 4. Ceramiczne zakłady natują za 100 sztuk w zł. Cegła I klasy 75, drewny 1½ cal. 77, 2 cal. 88, 3 cal. 176, 4 cal. 286, 5 cal. 440, 6 cal. 630, 7 cal. 1100, 8 cal. 1540, Sufitówka 7×10×25 110, 8½×12×25 127, 10×15×25 138, cegła Westphala 15×25×25 310, 12×25×25 286, cegła pustaki 27×13×6 77.. Sytuacja w cegielnictwie z powodu braku budowli jest katastrofalna. Zapasy z ubiegłej kampanji jeszcze nie są wyprzedane. Cegielnie wstrzymują się od rozpoczęcia prac na rok 1930. Obroty w tym roku przypuszczalnie nie osiągną 20 proc. obrotów z roku 1928 i 30 proc. z roku 1929.

METALE I WYROBY METALOWE.

Katowice, 9. 4. Surówka odlewnicza „Huty Pokoju” oraz Górnośląskich Zjednoczonych Hut Królewskiej i Laury — reprezentacja: Towarzystwo dla Sprzedaży Surówki Żelaznej, Sp. z ogr. odp. w Warszawie, Al. Jerozolimska 11, cena za tonę 220 zł loco stacja wysyłająca.

Katowice, 9. 4. Ceny blachy cynkowej za 1000 kg. franco st. Chebzie na Górnym Śląsku: Blacha cynkowa przy odbiorze 30 ton Ł 27, od 5—30 ton 27.10, do 5 ton dla kupców 28½ Ł, dla konsumentów 29½ Ł, w składach detalicznych za 1 kg. w zł: dla kupców 1.31, dla konsumentów 1.35. Wobec słabego ruchu budowlanego zapotrzebowanie na blachę cynkową umiarkowane.

Biel cynkowa. Izba Przemysłowo-Handlowa w Krakowie notuje wzrost eksportu bieli cynkowej w lutym w porównaniu ze styczniem rb. 9-krotny, natomiast w stosunku do lutego roku 1929 zaznacza się spadek o 25 proc. Przeszkodami rozwoju eksportu są koszty przewozu, utrudniające konkurencję z fabrykami niemieckimi i belgijskimi, oraz cło od importu surowca (cynku twardego — 16.20 zł od 100 kg. niepokrywające się z premjami eksportowymi przy wywozie bieli cynkowej, które wynoszą 17.50 zł).

Berlin, 9. 4. Urz. not. metali w RM. za 100 kg.: Miedź elektrolityczna na dostawę cifa Hamburg, Brema lub Rotterdam 170½, oryginalne aluminium hutnicze 98—99 proc. w blokach 190, dtto. w sztabach walcowanych i ciągnionych 194, nikiel czysty 98—99 proc. 350, antymon Regulus 58—61, srebro w sztabach ca. 900 za kg. 57¼—59¼, złoto w wolnych obr. za 10 gr. 28—28.20, platyna w wolnych obr. za 1 gr. 6½—8½.

Londyn, 9. 4. Srebro 197/16, srebro na dostawę 193/8, złoto 84.11¼ d za 1 uncję.

Londyn, 9. 4. (Urz.) Not. metali w Ł za tonę. Miedź: Standard per kasa 68¾/16—68¾, 3 mies. 67¾/8—67¾, Settl. 68¾, Elektrolyt. 83¾ do 83¾, best selected 74¾—76, Elektrowirebars 83¾, cyna: Standard per kasa 165¼—166, 3 mies. 167¾/8—167¾, Settl. 165¼, Banka (obr. nieof.) 170¼, Straits (obr. nieof.) 168, ołów: zagran. dost. natychm. 18¾/s, termin. 18¾/s, Settl. 18¾/s, cynk: zwykły dost. natychm. 18¾/16, termin. 18¾, Settl. 18¾/s. Not. nieof.: rtęć 22¾—22¾/s, Wolfram 25½.

Nowy Jork, 8. 4. Not. metali w cts. za 1 lb. Miedź lake loco 18½/s, elektrolityczna loco 18, fas N. Jork 17½/s, na 3 miesiące 17½/s, Casting Refinery loco fob N. Jork 17½/s, cifa Hamburg 18.30. Cyna N. Jork Straits loco 36¾/s, na kwiecień 36½. Ołów N. Jork loco 5½, East St. Louis loco 5.40. Cynk East St. Louis loco 497½. Srebro zagran. w cts. za uncję 42¼. Platyna 43. Aluminium 98—99 proc. loco 24½. Nikiel w sztabach loco 35. Blacha biała fob Pittsburg 5¼.

DRZEWO.

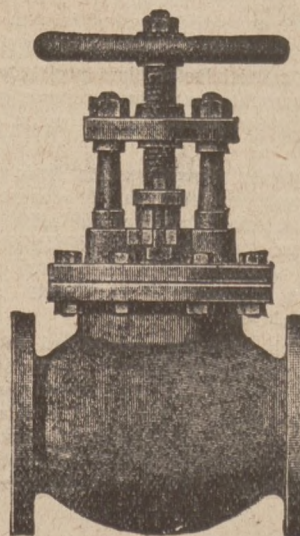
Bydgoszcz, 9. 4. Dyrekcja Lasów Państwowych w Bydgoszczy notowała w mies. marcu br. przeciętnie za 1 m. sześć. budulca sosnowego loco wagon zł 50, za 1 mp. szeczap sosnow. loco wagon zł 17.50, za 1 m. kopaln. sosnow. loco wagon 23 zł.

Gdańsk, 9. 4. Drzewo użytkowe w stanie okrągłym według Dep. Leśnictwa: Sosnowe słupy telegraficzne od 12 cm. za m. sześć. 25—27 szyl. ang. — od 15 cm. za m.³ 30—32, drewno kopalniane za m.³ 18—19, dłuższe za m.³ —, dębowe kłocce 1-a 30—39 cm. za m.³ 85—95 sh. 40—49—110—115 sh. 50 cm. i wyżej 122½—132, jesionowe kłocce 1-a 28—40 cm. za m.³ fob. Gdańsk. Drewno użytkowe tarte i ciosane: Angielskie bale sosnowe 7"×9" szer. za standard Ł 10.4—11.10, węższe za standard —, bale świerkowe 9.18—10.10, sosnowe ślepyry za sztukę 9.1—9.5 sh., materiały tarte od 6+4" — mk. niem. — węższe i cieńsze —, boczeki bezszeczne — króciaki —, środkowe i wierzchołkowe materiały tarte z drewna dostarczanego wodą —, środkowe i wierzchołkowe materiały tarte z drewna dostarczanego koleją —, dębowe materiały tarte z bloków 30—34 cm. fob. Gdańsk 10/12 mm.

„SAM” SPÓŁKA AKCYJNA MÜNSTERMANN

KATOWICE

Tel. 11 i 577 Adr. tel. SAM
Odlewnia żelaza i brązu
Fabryka maszyn i armatur



Ciężkie armatury dla przewodów parowych, wodnych, gazowych, naftowych i to: zasuwy i zawory, żelazne i stalowe. Kurki, garnki kondenz., hydranty pod- i nadziemne, studnie wliczne i hydrantowe, stojaki i t. d. Przybory kanalizacyjne i wodociągowe: uchwytyki, aparaty nawiertnicze, kształtki i t. d.

Bronzy fosforowe
i specjalne w odlewach
każdego rodzaju - - - - -
Bronzy kute
w sztabach o wytrzymałościach aż do 100 kg./mm²

Reprezentacja na Wielkopolskę i Pomorze:

Wład. Jezierski, Poznań, Słowackiego 38. Tel. 69-47

na Kongresówkę: 7273

Paweł Jasiński, Warszawa, Żórawia 9. Telefon 191-71

Dachy szklane bez kitu



Trwałość,
wodoszczelność

Opadanie skroplin do wnętrza
budynku wykluczone

„WEMA” 8672

Polska Fabryka Dachów Szklanych Sp. z o. o.
Ruda / Śl.

ZASTĘPSTWA: Warszawa, Poznań, Tarnów, Król.-Huta.

Trzcinę sufitową

z drutem żarzoną i ocynkowaną własnej fabrykacji,
dobrze tkanej poleca: 8549

GUSTAW GLAETZNER
Centrala Materiałów Budowlanych i Dachówek
Fabryka Trzcin Sufitowej — POZNAŃ, ul. Mickiewicza 36
Telefon 6580 — 6328
zał. 1907 r.

za 1 m.³ Ł 9¼—9½, 15/20 mm. za 1 m.³ Ł 8—8½. Dębowe materiały tarte z bloków 35—39 cm. 10/12 mm. za 1 m.³ Ł 10—10½ fob. Gdańsk, 15/20 mm. za 1 m.³ Ł 8¼—9¼ fob. Gdańsk. Dębowe materiały tarte z bloków 40—45 cm. 10/12 za 1 m.³ Ł 11—11½, 15/20 mm. za 1 m.³ Ł 9¼—9½. Dębowe materiały tarte z bloków 41 cm. i wyżej 10/12 mm. za 1 m.³ Ł 11¼—12¼, 15/20 mm. za 1 m.³ Ł 9¼—10¼.

ZŁOTY W DNIU 9 KWIETNIA 1930 ROKU.

Gdańsk 57.58—57.73, złoty 57.61—57.76, Berlin przekaz na Warszawę 46.80—47, na Poznań i Katowice 46.85—47.05, Mediolan 213½, Praga 378, Wiedeń 79.40—79.68, Zurych 57.90.

Przetargi • Submisje • Licytacje

OGŁOSZENIE PRZETARGU OFERTOWEGO.

Centralne Biuro Hydrograficzne Ministerstwa Robót Publicznych w Warszawie rozpisuje publiczny przetarg ofertowy na wykonać się mające roboty przy budowie limnigrafu (wodowskazu samoczynnego) na lewym brzegu Wisły, obok mostu Kierbedzia, a mianowicie:

- wybudowanie studni betonowej systemem wiertniczym,
- doprowadzenie wody do studni z Wisły rurami lano-żelaznymi,
- wybudowanie nad studnią pawiloniku betonowego.

Szczegółowe plany i warunki techniczne budowy o oddaniu państwowych dostaw i robót w zakresie działania Ministerstwa Robót Publicznych przejrzeć można w biurze tegoż urzędu w godzinach 9—12.

Oferty w zapieczętowanych kopertach z napisem: „Oferta na budowę limnigrafu w Warszawie“ wraz z dowodem złożenia 3 proc. wadium w Kasie Skarbowej od sumy oferowanej składać należy do dnia 12 kwietnia rb. w Centralnym Biurze Hydrograficznym, plac Dąbrowskiego 8, do godziny 12-ej. Bezpośrednio potem nastąpi otwarcie ofert.

Naczelnik Centralnego Biura Hydrograficznego
(—) Inż. Zubrzycki.

PRZETARG.

Dyrekcja Okręgowa Kolei Państwowych w Warszawie ogłasza na dzień 5 maja 1930 r. przetarg na dostawę:

100 obsad klocka skład. żeliwn. rys. nr. r. w. 192, 3000 wstawek klocka rys. nr. r. w. — 193 do wag. osob. (firma, która otrzyma zamówienie na obsady i wstawki klocka, obowiązana będzie nabyć od Dyrekcji nie mniej jak 24000 kg. starych kół Griffina po 17 gr. za kg. loco Mag. Zasobów nr. 3 na st. Warszawa-Praga przyrzady do poduszek maźn. z pałakami 200 szt. wg. wzoru N. 975 180×110 m/m, 50 szt. nr. 973 — 130×110 m/m, bez pałaków 200 szt. N. 971 — 180×110, 200 szt. Nr. 974 — 180×125 i 150 szt. Nr. 972 — 150×95 m/m, 2000 krażków żel. pod zderz. 2 1/16" wzór Nr. 159, 350 pańewek stal. lan. do maźnic wag. amer. wzór N. 249, 44 nasuwek do haka pociągł. na 2 kliny stal. lane mar. IV — wewn. tocz. rys. 640/49. T. IV-b, 150 spodów maźn. i 50 wierzchów W W 2 rys. Nr. 128, 150 spodów i 60 wierzchów W W 4 Nr. 1500, 243 pańewek do maźn. 13—15 rys. 474 z mod. fabr., 2100 pasów parc. do okien wag. szer. 40 m/m z waleczkami drewn. na jednym końcu i 3-ma dziurk. do zapinania dług. 1 mtr., 5 kg. pasów z sierści wielbl. szer. 50 m/m, 4 kg. szer. 60 m/m. i 25 mtr. szer. 80 m/m., 450 ścierek do mycia podłóg i 1150 szt. do kurzu, 1500 m. b. linki konop. do blok. o grub. 6 m/m. i 3000 mb. 8 m/m., 45 kg. takiejże linki 6 m/m i 25 kg. 8 m/m., 50 worków jutowych, 230 kg. skóry wyściełk., 100 m. b. taśmy parc. do okien szer. 25 m/m., 30 mtr. flaneli (bai) podług wzoru, 700 m. b. taśmy parc. szer. 25 m/m., 170 m. b. tkaniny czerw. na chorągiew. szer. 75 cm., 5, 6 m. b. pasów pedn. pojed. szer. 66×5 m/m., 14,4 m. b. szer. 40×4,5, 43,1 m. b. szer. 80×5, 25,9 m. b. szer. 90×5, 2 kg. szer. 25×4, 1 kg. — 30×4, 9 kg. — 40×4,5, 35 kg. — 50×5, 30 kg. — 60×5, 75 kg. — 75×5, 15 kg. — 90×5, 72 kg. — 100×6 i 5,2 m. b. szer. 180×7 m/m., 400 mtr. linki stal. ocynk. średn. 5 m/m. 3000 mtr. średn. 6 m/m i 233 kg. średn. 16—22 m/m., przewodniki miedz. gołe: 2657 kg. drutu średn. 4—10 m/m i 1455 kg. linki średn. 10—35 m/m., 380 kg. drutu miedz. wiązałk. średn. 1 i 2 m/m., 3000 kg. drutu stal. ocynk. sygn. średn. 4 m/m. i

6000 kg. tegoż średn. 5 m/m., 47160 mtr. przewodnika i sznura miedz. izolow. o różn. markach i przekrojach, 10000 mtr. sześć. tlenu w butlach kolej., 150 m. sześć. wodoru, 150 m. sześć. acetyleny, 3500 kg. lugu mydła szarego, 6000 kg. karbolineum mar. „Chronol“ i 4000 kg. zwykłego do drzewa, 1000 kg. kredy w kaw. wg. war. techn., 30000 kg. karbidu o granul. 35/80 m/m.

Oferując powyższe ilości firma zechce wskazać, czy w razie dalszych potrzeb Dyrekcji zechce utrzymać ceny do końca roku bież.

Oferty składać należy do dnia 5 maja rb. do godz. 15-ej do skrzynki znajdującej się w W-le Zasobów, Al. Jeruzolimskie 1/3. Tam również są do obejrzenia wzory, wykazy i rysunki w godz. 10—12.

Otwarcie ofert nastąpi w sali posiedzeń dnia następnego o godz. 9-ej. Szczegóły dotyczące składania ofert ogłoszone zostały w „Monitorze Polskim“ nr. 19 z dn. 24 stycznia 1930 r. Ogólne przepisy o dostawach i przetargach na P. K. P. są do nabycia w pokoju nr. 10 za opłatą 1 zł, warunki techn. po 50 gr. za egzempl.

OGŁOSZENIE PRZETARGU.

Urząd Budowy Gmachów Państwowych w m. st. Warszawie rozpisuje publiczny przetarg ofertowy na roboty remontowe w gmachach Centrali Ministerstwa Skarbu w Warszawie przy ul. Rymarskiej 1, 3, 5 i Leszno 5.

Słpe kosztorysy, warunki techniczne oraz warunki przetargowe otrzymać można w biurze Urzędu przy ul. Długiej Nr. 50, II p., w godzinach 9—12, za opłatą 15 złotych. Tamże przeglądać można: przepisy tymczasowe o oddaniu państwowych dostaw i robót w zakresie działania Ministerstwa Robót Publicznych oraz projekt umowy. Oferty w zapieczętowanych kopertach z napisem: „Oferta na roboty remontowe w gmachach Centrali Ministerstwa Skarbu w Warszawie“, wraz z dowodem złożenia 5% wadium od sumy oferowanej, składać należy do dnia 23 kwietnia r. b. w biurze Urzędu przy ul. Długiej Nr. 50, do godziny 12-ej. Bezpośrednio potem nastąpi otwarcie ofert.

Kierownik
Urzędu Budowy Gmachów Państwowych
w m. st. Warszawie
(—) T. Szanior.

Kupno okazyjne papieru pakowego

PAPIER PAKOWY w arkuszach 75×100 o wadze 50, 100 i 120 gram. sprzedajemy loco dworzec Bydgoszcz po cenie 58,— zł za 100 kg. w belach po 150 do 160 kg. Wysyłamy tylko za poprzedniemi nadesłaniem gotówki lub za zaliczką. Oferta niniejsza ważna aż do wyczerpania zapasu, więc bez zobowiązania.

Drukarnia „KUPCA“, Poznań, Wielka 10

PRZETARG PUBLICZNY.

Dyrekcja Wodociągów i Kanalizacji m. st. Warszawy ogłasza przetarg na dostarczenie i zmontowanie aparatury specjalnej dla filtrów pośpiesznych przy ul. Suchej, róg Nowowiejskiej.

Warunki przetargu, wzór deklaracji ofertowej, wykaz przedmiotów, warunki techniczne i wzór umowy można otrzymać w Biurze Budowy Filtrów Pośpiesznych, przy ul. Suchej róg Nowowiejskiej, w godzinach 9—14 do dnia 15 kwietnia 1930 r. po okazaniu kwitu Kasy Dyrekcji Wodociągów na wpłaconą sumę zł 300.

Tamże udzielane będą wszelkie wyjaśnienia.

Oferta powinna być złożona w kopercie zalakowanej pieczęciami firmy, z napisem „Oferta na dostawę aparatury dla Zakładu filtrów pośpiesznych w Warszawie“ z powołaniem się na Nr. i datę kwitu kasy Dyrekcji Wodociągów na złożone wadium w sumie zł 35.000.

Oferty należy złożyć w Sekcji Zakupów Dyrekcji Wodociągów i Kanalizacji, ul. Senatorska 14 do dnia 1 maja 1930 r. do godziny 12 w południe. Po upływie tego terminu złożone oferty będą nieważne.

Dyrekcja zastrzega sobie prawo wyboru oferty niezależnie od ceny ofertowej oraz prawo unieważnienia całego przetargu.

OGŁOSZENIE PRZETARGU.

Dyrekcja Kolei Państwowych w Warszawie niniejszym ogłasza publiczny przetarg pisemny na wykonanie i montaż z materiałów firmy ok. 290 ton konstrukcji żelaznej dla II serii robót przy budowie wiaduktu nad ul. Piłsudskiego w Sosnowcu.

Konstrukcja żelazna winna być wykonana w fabryce i zmontowana na miejscu przeznaczenia do dnia 1 stycznia 1931 roku.

Firma stająca do przetargu winna złożyć w Kasie Głównej Dyrekcji lub jakiegokolwiek kolejowej wadium w wysokości 5000 zł w formie ustalonej przez Ministerstwo Skarbu.

Oferty tylko na całość, a nie na część robót, należy składać do godz. 15-ej dnia 5-go maja r. b. do skrzynki, znajdującej się w korytarzu biura Wydziału Zasobów D. K. P. w Warszawie, Al. Jerozolimska Nr. 1/3.

Publiczne otwarcie ofert nastąpi w Prezydium Dyrekcji dnia 6-go maja 1930 r.

Bliższe szczegóły przetargu i wykonania robót, jak również rysunki konstrukcji żelaznej, można przeglądać lub sporządzać z tychże materiałów notatki w Dziale Podtorza i Mostów Wydziału Drogowego, D. K. P. w Warszawie, Plac Trzech Krzyży Nr. 8, Piętro V-te, od godziny 12-ej do godz. 15-ej w dni urzędowe.

Tam również można otrzymać „Warunki Przetargu“ oraz druki kosztorysu po wpłaceniu 10 zł, stanowiących zwrot kosztów sporządzenia tych druków.

PRZETARG.

Ministerstwo Komunikacji zawiadamia o przetargu ofertowym, który odbędzie się dn. 13 maja 1930 r. o godz. 11 na sprzedaż parowozów nadających się do ruchu.

Szczegółowe ogłoszenia zamieszczone są w „Monitorze Polskim“ Nr. 64 z dn. 18. III. i „Gazecie Polskiej“ Nr. 74 z dn. 16. III. 1930 r.

SPRZEDAŻ DRZEWA.

Dnia 29 kwietnia o godzinie 12-ej w południe odbędzie się w lokalu Dyrekcji Lasów Państwowych w Siedlcach, ul. Florjańska nr. 10 przetarg ustny i za pomocą ofert pisemnych na sprzedaż materiałów tartych, drewna w stanie wyrobionym, papierówki i opał.

Szczegółowe warunki przeprowadzenia przetargu, oraz dokładny wykaz jednostek przetargowych są do przejrzania w biurze Dyrekcji.

Dyrekcja Lasów Państwowych w Siedlcach.

Śląski Urząd Wojewódzki ogłasza

PRZETARG PUBLICZNY

na wykonanie około 5.000 m³ robót ziemnych pod fundamenty gmachu Urzędów Skarbowych w Katowicach róg ulicy Zielonej i Wandy. Termin wykończenia robót 31 maja br.

Oferty należy składać w zapieczętowanych kopertach zaopatrzonych odpowiednim napisem, w kancelarii Wydziału Robót Publicznych (Województwo drzwi Nr. 805), gdzie też są do nabycia po cenie własnych kosztów druki, potrzebne do oferowania, jako załączniki przyszłej umowy.

Termin składania ofert upływa w dniu 15 kwietnia br. o godz. 10-ej, poczem nastąpi ich otwarcie w Wydziale Robót Publicznych (drzwi 916).

Do ofert należy dołączyć wadium w wysokości 5% oferowanej kwoty w postaci, jak ustalają przepisy.

Nie będą rozpatrywane oferty złożone bez wadium, lub z wadium nieodpowiadającym przepisom, po terminie, na formularzach nieoryginalnych, przez przedsiębiorcę niepodpisanych, poprawianych, uzupełnianych nienależycie wypełnionych.

Za Wojewodę:

Inż. H. Zawadowski, m. p.

Naczelnik Wydziału Robót Publicznych.

Śląski Urząd Wojewódzki rozpisuje ofertowy pisemny

PRZETARG PUBLICZNY

na wykonanie robót ziemnych i brukarskich na sześciu odcinkach drogi Katowice — Szarlej o łącznej powierzchni 40 620 mtr. kwadr. z terminem składania ofert do dnia 14-go kwietnia br. do godziny 12.

Bliższe szczegóły przetargu są podane w Gazecie Urzędowej Województwa Śląskiego nr. 10.

Za wojewodę: Inż. Zawadowski mp.,
naczelnik Wydziału Robót Publicznych.

Wydział Powiatowy w Wąbrzeźnie
(Pomorze) ogłasza

PRZETARG OFERTOWY

na dostawę

400 sztuk
podkładów dębowych

wzgl. sosnowych normalno - torowych, zdrowych, zimowego cięcia 1928/29 r., 4-stronnie wzgl. 2-stronnie obrobionych 250 cm. długości, 14 cm. wysokości i 24 cm. szerokości i wyżej mierzone w środku.

Oferty pisemne na dostawę podkładów uprasza się złożyć do dnia 1 maja 1930 r. w Wydziale Powiatowym w Wąbrzeźnie.

W ofertach należy wymienić cenę za sztukę loco Zakłady Impregnacyjne w Solcu koło Bydgoszczy.

Wąbrzeźno, dnia 8 kwietnia 1930 r.

Przewodniczący Wydziału Powiatowego:

(—) DR. E. PRADZYŃSKI

Starosta Powiatowy.

8718

PRZETARG.

Komitet Budowy Gmachu Funduszu Bezrobocia rozpisuje przetarg na prace blacharskie (dekarskie) tego gmachu.

Słabe kosztorysy za opłatą 5 zł, oraz bliższe informacje można otrzymać od kierownika budowy inż. Niekrasza w Urzędzie Wojewódzkim, pokój nr. 50. Oferty w opieczetowanych kopertach z napisem: „Oferta na prace blacharskie (dekarskie) przy budowie gmachu Funduszu Bezrobocia w Toruniu“ składać należy także do godziny 11-ej dnia 17-go kwietnia br., załączając dowód ze złożonego w Kasie Skarbowej wadium w wysokości 5 proc. sumy ofertowej.

Po tej godzinie rozpocznie się rozprawa ofertowa. Zastrzeżenie się dowolny wybór oferenta.

Przewodniczący Komitetu Budowy:

Urząd Wojewódzki, Dyrekcja Robót Publicznych w Krakowie rozpisuje

PRZETARG PUBLICZNY

na budowę trzech równych przeseł łukowych żelbetowych mostu na Dunajcu w Krościenku, z tem, że w roku bieżącym budowaniem będzie tylko jedno przeseł.

Termin składania ofert w Dyrekcji Robót Publicznych upływa we wtorek 15 kwietnia 1930, godz. 11, gdzie można przeglądać w godzinach urzędowych plany i warunki budowy.

Cementu do budowy dostarczy Spółka Drogowa, finansująca powyższą budowę. — Wadium ma wynosić 5 proc. oferowanej sumy od jednego przeseła. — Szczegółowy tekst niniejszego ogłoszenia znajduje się w Dzienniku Urzędowym Wojewódzkim i Monitorze Polskim.

Za wojewodę: **Inż. J. Jarosławiecki** mp.
w z. Dyrektora Robót Publicznych,

OGŁOSZENIE LICYTACJI.

Celem oddania w przedsiębiorstwo budowy kanału miejskiego w otworzyć się mającej ulicy na błoniach grzegorzeckich, o łącznej długości 293 mb. o przekrojach 150/100 i 30 cm., odbędzie się w Budownictwie Miejskim, Oddz. B. rozprawa zapomocą ofert pisemnych w dniu 17-go kwietnia 1930 r. o godzinie 12-tej w południe.

Przy robotach tych ma przedsiębiorstwo zająć wyłącznie robotników bezrobotnych, za pośrednictwem Państwowego Urzędu Pośrednictwa Pracy. Wadium wynosi 5 proc. oferowanej kwoty.

Plany, przedmiar i warunki budowy można przeglądać w Biurze Kanalizacji Miasta, drzwi nr. 12 w godzinach urzędowych, gdzie też będą wydawane druki ofertowe za opłatą 3 zł.

Oferty wniesione po terminie, lub nie sporządzone według wzoru nie będą uwzględnione.

Kraków, dnia 2 kwietnia 1930 r.

Magistrat stol. król. m. Krakowa.

Prezydent miasta: w z. **Ostrowski**, mp.

Urząd Wojewódzki, Dyrekcja Robót Publicznych w Krakowie rozpisuje

PRZETARG PUBLICZNY

na budowę jednego przeseła łukowego żelbetonowego mostu na Sole w Kobiernicach o rozpiętości 68 m.

Termin składania ofert w Dyrekcji Robót Publicznych upływa we czwartek 17 kwietnia 1930, godzinie 11-ej, gdzie można przeglądać w godzinach urzędowych plany i warunki budowy.

Cementu do budowy dostarczy Dyrekcja Robót Publicznych. Wadium ma wynosić 5% oferowanej sumy.

Szczegółowy tekst niniejszego ogłoszenia znajduje się w „Dzienniku Urzędowym Wojewódzkim“ i „Monitorze Polskim“.

W Krakowie, dnia 22 marca 1930 r.

Za Wojewodę:

wz. **Inż. J. Jarosławiecki** mp.
Dyrektor Robót Publicznych.

Nowość!

Nowość!

Pompa ssąco-łocząca

Patent inż. Dominika Nr. 24781, wzór użytkowy 3499

Działająca dowolnie, poruszana dowolnie tj. **ręcznie, klatem, motorem lub wiatrakiem.** Łożyska kulowe powodują lekkie poruszanie pompy z większych głębokości siłą jednego człowieka. — Potrójne obskórzenie cylindra, wentyle z brązu pozwalają do uzyskania wydajności do 5000 litrów wody na godzinę. 8577

Gwarancja 5-cio letnia. Szczegółowych informacji udziela firma: **PRZEDSIĘBIORSTWO WIERCENIA STUDZIEN I WYTWÓRNA POMP**

FR. DOMINIK

LWÓW, ul. 29 Listopada I. 37. Telefon 18-55 i 64-44

LIST POCHWALNY NA P. W. K. w POZNANIU.

Powiatowy Zarząd Drogowy w Chrzanowie ogłasza

PRZETARG OFERTOWY

na dostawę:

- 1) 15.000 kg. oleju gazowego, czystego,
- 2) 10.000 kg. benzyny czyszczonej o c. g. 720/30
- 3) 5.000 kg. oliwy Caroil B. B. gęstej,
- 4) 2.000 kg. Towoltea 1-a.

Materiały te mają być pierwszej jakości.

Oferty z cenami jednostkowymi, należy składać w Powiatowym Zarządzie Drogowym w Chrzanowie do dnia 15 kwietnia 1930 r. godziny 12-ej, gdzie o tym czasie nastąpi otwarcie ofert i przetarg ustny oferujących.

Dostawa ma być uskuteczniiona do dni 10-ciu od dnia za wiadomienia o przydzieleniu dostawy.

Powiatowy Zarząd drogowy zastrzeżę, że:

- 1) dostawa może być pomniejszoną lub powiększoną o 50 procent z ilości zapodanych pod 1, 2, 3, 4.
- 2) wolną rękę w oddaniu lub nieoddaniu dostawy.

Kierownik Powiatowego Zarządu Drogowego: **Inż. Oszacki.**
Przewodniczący Zarządu Powiat., Starosta Pow. **Dr. Łęcki.**

Urząd miejski w Lubaczowie ogłasza

KONKURS

na budowę elektrowni i instalację prądu w Lubaczowie z prawem eksploatacji przez przedsiębiorcę na własny rachunek.

Uprawnienie rządowe i plany przeglądać można w Urzędzie gminnym.

Oferty z dokładnym zapodaniem warunków wnieść należy najdalej do dnia 15 kwietnia 1930.

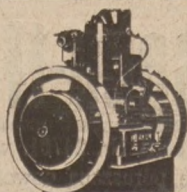
Lubaczów, dnia 20 marca 1930.

Burmistrz: **Franciszek Mazurkiewicz** w. z.

SPRZEDAMY po cenie nadzwyczaj korzystnej następujące nadliczbowe w naszym przedsiębiorstwie maszyny:

tokarki, strugarki pionowe, frezarki pionowe i poziome, wiertarki, młot mechaniczny, baba 400 kg. wagi, łoczarka kuzienna syst. Hasenclevera na 85,000 kg. ciśnienia, parowa dynamaszyna 75 P. S.

8607 **Industrie- & Blechwaren-Werke A. G.**
Gdańsk, Danzig, Reitergasse 12-15.



PERKUN

MOTORY SPALINOWE NOWEGO TYPU

BEZ WYTRYSKU WODY
DO CYLINDRA

WŁASNY PATENT
REGULATORA

8713a

MOTORY STAŁE DO 60 KM
PRZEWOŻNE DO 10 KM
TYPU MORSKIEGO

AGREGATY OŚWIETLENIOWE

KOMPRESORY POWIETRZNE

Towarzystwo Fabryki Motorów

PERKUN Sp. Akc.

WARSZAWA, UL. GROCHOWSKA 46
BIURO SPRZEDAŻY TEL. 84-40

PRZETARG.

Magistrat król. woln. miasta Drohobycza ogłasza nieograniczony przetarg ofertowy na wykonanie zbiornika dla wodociągu miejskiego w Drohobyczu.

Zbiornik żelazno-betonowy o przekroju kołowym będzie posiadał dwie komory współśrodkowe dla pojemności 1200 m.³ wody.

Oferować należy w dwóch alternatywach:

1. Wykonanie zbiornika kompletne z własnym materiałem drzewnym na oszalowanie i rusztowania.

2. Kompletne wykonanie tego zbiornika z materiałem na oszalowanie i rusztowanie, dostarczonym przez Magistrat.

Magistrat wykonuje sam we własnym zakresie wszelkie roboty ziemne, a więc wykopy i zasypanie zbiornika, dostarcza też przedsiębiorcy wszelkiego materiału budowlanego, jak cement, piasek, żwir, żelazo i wodę, może też dostarczyć własnego materiału na oszalowanie i rusztowanie.

Plany zbiornika, ślepe kosztorysy i wszelkie inne daty otrzymać mogą oferenci w biurze technicznym Magistratu, ratusz, I. p., pokój nr. 25.

Do oferty należy dołączyć kwit na złożone wadium w Kasie Miejskiej w kwocie 5 proc. oferowanej sumy.

Magistrat zastrzega sobie dowolny wybór oferenta, jak również nieuwzględnienie żadnej oferty.

Burmistrz: Inż. Leon Reutt wr.

OGŁOSZENIE.

Dyrekcja Okręgowa Kolei Państwowych w Wilnie przy ul. Słowackiego 2 podaje do wiadomości, że w dniu 29 kwietnia 1930 roku odbędzie się przetarg publiczny na dostawę w ciągu roku od daty zawarcia ośnośnej umowy — 5.200 części do wagonów szerokotorowych.

Informacyj udziela dział zakupów Wydziału Zásobów (III piętro, pokój 38) w dnie urzędowe od godziny 12 do 13-ej.

PRZETARG.

Dyrekcja Kolei Państwowych w Gdańsku zwraca uwagę na ogłoszony w „Monitorze Polskim“ Nr. 60 z dnia 13. III r. b. przetarg publiczny wyznaczony na dzień 18. IV. r. b. na dostawę materiałów budowlanych.

OGŁOSZENIE.

Magistrat miasta Pułtusk ogłasza przetarg ofertowy nieograniczony na budowę i eksploatację przystanku autobusowego w m. Pułtusku i innych budowli do tego przynależnych.

Oferty należy składać oddzielnie na przystanek większy, którego koszt wyniósłby około 180 000 zł i mniejszy, którego koszt wyniósłby około 30 000 zł.

W ofertach należy podać żadaną ilość lat eksploatacji.

Plany i warunki przetargu na miejscu.

Oferty łącznie z wadium w kwocie 15 000 zł na przystanek większy, lub 3 000 zł na przystanek mniejszy należy składać do dnia 20. 4. 1930 r.

Pułtusk, dnia 5 kwietnia 1930 r.

Burmistrz m. Pułtusk (—) St. Zabokrzycki.

PRZETARG PUBLICZNY

Dyrekcja Okręgowa K. P. w Radomiu ogłasza przetarg na budowę 4-ch małych przepustów betonowych oraz przesel żelbetonowych i opór betonowych dla 8-miu mostów małych rozpiętości pod II tor linii Łuków-Dęblin.

Termin składania ofert upływa dnia 16 kwietnia r. b. o godzinie 12-ej.

Blizsze warunki przetargu podane w „Monitorze Polskim“ Nr. 65 z dnia 19. III. 1930 r. Szczegółowe warunki przetargu można otrzymać w Wydziale Drogowym Dyrekcji Radomskiej (Radom, Plac 3-go Maja Nr. 1) za opłatą 1,50 zł. Projekty mostów i przepustów przejrzeć można również w Wydziale Drogowym w Radomiu.

Urząd Wojewódzki — Dyr. Rob. Publ. w Białymstoku zawiadamia, że w dniu 24 kwietnia 1930 roku o godz. 12 rano w garażu Dyrekcji przy ul. Mickiewicza 1 odbędzie się

PUBLICZNA SPRZEDAŻ

przez licytację: 6 samochodów ciężarowych, 7 samochodów osobowych i 1 prasy do siana.

Wszelkich informacji dotyczących się warunków licytacji udziela Dyrekcja Robót Publicznych w Białymstoku, przedmioty przeznaczone do sprzedaży oglądać można w garażu Dyrekcji Robót Publicznych w godzinach od godz. 10 do 13-ej codziennie z wyjątkiem niedziel i świąt.

PRZETARG PUBLICZNY.

na roboty instalacyjne centralnego ogrzewania i wentylacji oraz wodociągów i kanalizacji w gmachu Okręgowej Izby Kontroli w Brześciu n/B. o kubaturze 8850 m³ na dzień 15-go kwietnia 1930 r. o godzinie 11-ej ogłasza Dyrekcja Robót Publicznych w Brześciu n/B.

Szczegóły ogłoszono w „Monitorze Polskim“ Nr. 60 z dn. 13. II. 1930 r.

Poleska Dyrekcja Robót Publicznych.

PRZETARG.

Magistrat miasta Lublina ogłasza przetarg publiczny na dostawę 1200 ton kamienia polnego. Szczegóły przetargu ogłoszone w „Lubelskim Dzienniku Wojewódzkim“ Nr. 11 r. b.

Magistrat miasta Lublina.

Potrzebni stali korespondenci

dobrze obeznani z branżą metalowo-maszynową, mogący zasilać pisma fachowe specjalnymi artykułami o charakterze gospodarczym, dotyczącymi głównych centr przemysłu hutniczego i metalowo-maszynowego. Zgł. do adm. „Rynku Metal. i Maszyn.“ pod nr. 8560

Sprzedaż, dzierzawy, personel, zastępstwa.

Dynamo 8680

50 kW, 550 Volt, prąd stały, 790 obr. na min., AEG., EG 500 kompl. guldenów 1300.—

Motor

50 PS. 500 Volt, prąd stały, 820 obr. na min. AEG. EG 400 kompl. guldenów 1000.—
i inne maszyny tanio do sprzedania.

STOCKMANN & BLOY, GDAŃSK (Danzig), Schäferei 16
Tel. 22.664.

Do sprzedania używana obecnie jeszcze w ruchu

ryflarka

do ryłowania wałków młyńskich i od śrutowników.
Łask. zapytania w firmie FR. RUBEL, POZNAŃ, We-
necjańska 2 — tel. 15-07. — Warsztat szlifowania i ry-
łowania. 8677

Kotły parowe

Cornwall —	dwupłomienny	110 m ²	12 atm.
"	"	96 "	8 "
"	"	220 "	9 "
"	"	75 "	10 "
"	"	53 "	8 "

1 maszyna parowa 75 K. M. i zbiorniki od 4 m³ tanio
do sprzedania. Oferty do „PAR“ Katowice, Dyrekcja 10
pod „Kotły“ 8663

Z powodu elektryfikacji zakładu, sprzedam

motor na gaz ssany

25 H. P. w pełnym komplecie gotowy do użytku za
złotych 7.000,— 8687

Fabryka Wyrobów Metalowych, A. M. Szpiro, Radomsko.

Traktor „Deering” 15—30, Młocarnia „Lanz 58”

Maszyny są nowszego systemu trzy miesiące używane
w stanie jak nowym, za przystępną cenę na sprzedaż.
Zgłoszenia do administracji „Rynku Metalowego
i Maszynowego“ pod nr. 8660.

Dwa gąbry 8715

Blumwego 700 mm. — Kirsznera 500 mm.

Dolny ruch, górne przyścicie. Używana cegłę Kulmitza
sprzedam.

M. BRONSKI, POZNAŃ, ul. Nowa 6.

5 nowych nadliczbowych szybkoobrotowych wiertarek słupkowych

własnej produkcji z zapędem pasowym, wrzeczona
o 4 szybkościach, wierzące otwory do 26 mm. średnicy,
precyzyjnie wykonanych, wrzeczona na łożyskach kul-
kowych, o wadze/sztk. ca. 408 kg. oddamy korzystnie.

Unja Zjedn. Fabr. Maszyn Sp. Akc. dawn. Ventzki i Peters
Grudziądz, Pomorze. 8713b

Prasa

mimośrodowa, przenośna, trybowa, nacisk 160—180.000
kg., waga ca. 9 ton, natychmiast korzystnie do oddania.

8685

Tartak Parowy, Pyzdry.

Cegielnia parowa

zabudowania masywne, produkcja roczna
ca. 2.000.000 sztuk cegły, blisko miasta, 8659
zaraz kompletnie na sprzedaż. Zgłoszenia

Jan Mroziński, budowniczy, Ostrów (Wlkp.)

Agregat turbinowy

Turbina parowa 530 PS
Generator 350 Kw. 2000 V.
Kompletne urządzenie

następnie kompletny

turbo-agregat A. E. G.

500/600 Kw. z wszystkimi przy-
borami tanio do oddania

Zapytania uprasza się pod nr. 8643 do
adm. „Rynku Metalowego i Maszynowego“

Urządzenie fabryczne 8721

3 tokarki, 2 wiertarki, 2 szlifiarki, 1 większa frezarka,
1 motor elektryczny 4 P. S. z transmisją i przyborami
w całości lub częściowo natychmiast do oddania

DOM MASZYN „WARTA“, POZNAŃ, ul. Wielka 25.

Kocioł parowy i maszyna

plomiennorurowy, 7 atmosfer, 10 kw. mtr. powierzchni
ogrzewania, zupełnie w dobrym stanie i gotowy do
użytku. Maszyna jednocylindrowa 12 konna, natych-
miast tanio na sprzedaż 8719

POLSKI MŁYN PAROWY W ŚMIGLU.

Motor Dies'la

Benz 22/25 PS. bardzo dobrze pracujący, stała
cena G. 3.000.— gdyż jest za mały, sprzeda 8679

Dom. Mariensee, Wolne miasto Gdańsk

Mam do sprzedania bardzo korzystnie

ca. 2000 rur

w długości 185 cm.; grubości zewnętrznej 38 m/m.;
ścianki rury 2 m/m.

Zgłoszenia do adm. „Rynku Metalowego i Maszy-
nowego“ pod nr. 8730.

Lokomobila

8678

marki Ernst Förster, Magdeburg, o sile 100—120 KM. na 8 atmosfer, o powierzchni ogrzewalnej 61,7 mtr. kw. budowy 1901 roku, w zupełnie dobrym stanie do sprzedania **Biuro Techniczne S. TERPIŁOWSKI W LUBLINIE**

W rozkwitającym mieście powiatowym Pol. G. Śląska jest natychmiast do sprzedania lub **wydzierżawienia** z powodu wypadku śmierci

Przedsiębiorstwo blacharskie i instalacyjne

ewentl. sklep wraz z mieszkaniem nadające się także dla innych branż na własnym terenie budowlanym. Pierwszorzędne położenie. Znaczne możliwości rozbudowy. Oferty pod „WK. 477“ do: Tow. Rekl. Miedz. Sp. z o. o. i. r. Rudolf Mosse, Katowice, Mickiewicza 4. 8698

Były długoletni szef sprzedaży

koncernu górniczo-hutniczego: surówka żelazna, żelazo walcowane, odlewy: kanalizacyjne, wodociągowe, kuchenne, sanitarne, garnki surowe emaljowane, odlewy centralnego ogrzewania i p. **przyjmie posadę kierowniczą**, zorganizuje sprzedaż krajową i eksport, posiada wyrobione stosunki. Przyjmie wyłączną sprzedaż. Proponuje pod „Hutodlew“ nr. 8714 do administracji „Rynku Metalowego i Maszynowego“.

Żelaźniak

lat 24, poszukuje posady ekspedienta lub magazyniera. Dzielny fachowiec. Dobre świadectwa i referencje. Zgłoszenia upraszam do administracji „Rynku Met. i Masz.“ pod nr. 8712.

Ekspedjent magazynier

z branży żelaza, młodszy, biegły w polskim i niemieckim, z dobrymi świadectwami, poszukuje od 1. IV. b. r. posady jako ekspedjent lub magazynier. Łaskawe zgłoszenia proszę skierować do administracji „Rynku Metalowego i Maszynowego“ pod 8514

Werkmistrz

dobrze obeznany z budowa nowych maszyn rolniczych, reperacje lokomobil, młocarni i t. p., zna się również na odlewnictwie żelaza i spłzu, **poszukuje posady** od zaraz lub później. — Zgłoszenia do adm. „Rynku Met. i Masz.“ pod 8694.

Poszukuję poważnego zastępstwa

jakiegokolwiek branży na Górnym Śląsku i Zagł. Dąbrowskie. Służyć mogą zabezpieczeniem hipotecznym. Zgłoszenia do adm. „Rynku Metalowego i Maszynowego“ pod nr. 8684.

KUPNA

Kupię używane walce

(Gumniwałwerk) dla przemysłu gumowego. Zgłoszenia pod nr. 8658 do administracji „Rynku Metalowego i Maszynowego“.

„R. Met.“

WARUNKI DLA INSERENTÓW I ABONENTÓW.

CENY OGŁOSZEŃ: 1/1 str. 150 zł, 1/2 str. 80 zł, 1/4 str. 45 zł, 1/8 str. 25 zł, 1/16 str. 15 zł. Na I. str. okładki 100%, na II. i IV. str. 50%, na III. str. 30% dopłaty. — Artykuły opisowe z dopłatą 100%. — Dostarczenie kliszy autypij z wyraźnych fotografii po 14 groszy za cm². W Gdańsku obowiązują powyższe ceny w guldenach. Ogłoszenia z zagranicy oblicza się w markach niemieckich. W wydaniach specjalnych obowiązuje taryfa inna. Miejscem wykonania zleceń i zapłaty jest Poznań; w kwestiach spornych miarodajny jest Sąd Grodzki (Okręgowy) w Poznaniu. Na wypadek skargi sądowej, nadzoru sądowego lub konkursu przyznane rabaty upadają. Konto czekowe P. K. O. w Poznaniu Nr. 202-796.

Poszukujemy

kotła parowego

70—100 mtr. kwadr., 6—9 atm., używany lecz w dobrym stanie.

Zgłoszenia: PRZEMYSŁ GUMOWY „ARDAL“, Sp. Akc., LIDA. 8726

KUPIMY ROZRUSZNIK

do motoru 2 P. S., 220 Volt, z opornikiem umożliwiającym redukcję obrotów do 50%, pod gwarancją sprawnego funkcjonowania.

Zgłoszenia do administracji „Rynku Metalowego i Maszynowego“ pod nr. 750.

Stare płyty akumulatorowe, szlam, i wszelkie stare metale

kupuje

T. Bielawski, Poznań,

Bukowska 33. — Telefon 6418.

8062

Schody żelazne

8676

ca 4 m. wysok. najmniej 1,20 m. szer. kupimy

BRACIA LOHRKE

Fabryka Maszyn - Chełmża (Pomorze)

Mamy stałe zapotrzebowanie na

stare żelazo

Ø 90—100 mm.

250, 500, 750 mm. i. dł.

„FERROSILESIA“

Katowice III, Wojciechowskiego 71

8675

Prosimy powoływać się na

„Rynek Metalowy i Maszynowy“