

RYNEK METALOWY i MASZYNOWY

Stale działają:

„Postępy w Przemysle”. — „Dział Samochodowy”. — „Dział Rowerowy i Motocyklowy”. — „Elektro- i Radiotechnika”. — „Komunikacja i Transport”. — „Dział Maszyn Rolniczych”. — „Dział Budowlany, Drzewny i Ceramiczny.”

PRZEDPŁATA

kwartalna 4½ zł. + 40 gr. za dostawę franko w dom.

REDAKCJA i ADMINISTRACJA

POZNAŃ, WIELKA 10. - TEL. 2277

Tygodnik abonować można na wszystkich pocztach w Państwie Polskiem.

Ceny ogłoszeń i inne warunki zamieszczone są na stronie ostatniej.


Nr. 32

Poznań, 9 sierpnia 1930

Rok X

Treść N-ru 32:

	Strona		Strona
Turystyka a Przemysł	1251	Jubileuszowe X. Międzynarodowe Targi Wschodnie we Lwowie	1266
Na polskim szlaku turystycznym, St. Moska- lewski	1252	II. Targi Północne w Wilnie	1266
Gdynia, Leszek Gustowski	1253	DZIAŁ SAMOCHODOWY	1269
Propaganda turystyczno-uzdrowiskowa u nas a zagranicą	1255	ELEKTRO- I RADJOTECHNIKA	1275
Ważniejsze polskie uzdrowiska	1258	DZIAŁ MASZYN ROLNICZYCH	1279
Kronika branżowa	1265	DZIAŁ BUDOWLANY, DRZEWNY I CERA- MICZNY	1283
Kronika gospodarcza	1265	PRZETARGI — SUBMISJE — LICYTACJE	1287



Turystyka a Przemysł

związane są ze sobą nie tylko „spójnią niewidomą” nierozdzielnej ekonomii państwowo-twórczej, ogarniającej wszystkie dziedziny wytwórczości i pośrednictwa, ale też tak realnymi postulatami gospodarstwa narodowego najnowszej daty — że zagadnienia „TURYZMU”, w pełnym tego słowa znaczeniu, są przedmiotem żywego zainteresowania każdego ZACHODNIO-EUROPEJSKIEGO KUPCA I PRZEMYSŁOWCA.

Nie chodzi tu o uwydatnienie samego potężnego PRZEMYSŁU TURYSTYCZNEGO I ZDROJOWISKOWEGO, rozwijającego się też w Polsce Odrodzonej w tempie iście amerykańskim — ale o UŚWIADOMIENIE w całej pełni faktu: że niema wprost dziedziny życia ekonomicznego, produkcyjnego i kupieckiego, na której KONSUMENT-TURYSTA, względnie LETNIK lub KURACJUSZ, nie wyciska swego decydującego piętna.

To też polski przemysł i handel śledził z całą uwagą poznańską Wystawę Międzynarodową KOMTUR — nie tylko w jej pierwszej części KOMUNIKACYJNEJ, ale też w jej drugiej połowie TURYSTYCZNEJ, uznając z całą wdzięcznością tę imprezę uzupełniającą za bardzo pożądaną bodziec do SILNIEJSZEGO NIŻ DOTYCHCZAS ZAINTERESOWANIA SIĘ tak bezpośrednio przemysłem turystyczno-balneologicznym jak i POŚREDNIEMI JEGO WPŁYWAMI, dającymi się odczuć na wszystkich odcinkach życia współczesnego.

Oby ten numer „Rynku Metalowego”, specjalnie poświęcony turystyce i zdrojownictwu polskiemu, złożony w ręce naszych czytelników w wigilję zamknięcia wspaniałej M. W. K. T. spotkał się z takim uznaniem i GŁĘBSZYM ZROZUMIENIEM, na jakie doniosła INTENCJA tej pierwszej w Polsce Odrodzonej Międzynarodowej Wystawy zasługuje,

WYDAWNICTWO „RYNKU METALOWEGO”.



ST. MOSKALEWSKI.

dyr. Międzynarodowej Wystawy Komunikacji i Turystyki.
Komandor Orderu Korony Rumuńskiej z Gwiazdą.

Na polskim szlaku turystycznym

Stanisław Moskałewski, dyrektor handlowy M. W. K. T., który potrafił swoją nieustrudzoną energią cały szereg ludzi natchnąć ideą Wystawy Turystycznej, ma swą chlubną kartę w historii Polski odradzającej się i odrodzonej. Przed wojną znany był jako działacz społeczny. W czasie wojny brał czynny udział w Kijowie, jako prezes Komitetu Obywatelskiego i sekretarz Towarzystwa Wyzwalających się Narodów Uciemnionych w tworzeniu wojska polskiego, by następnie jako pierwszy i długoletni Wojewoda Lubelski oraz Komisarz Oszczędnościowy przyczynić się wydatnie do kładzenia fundamentu pod Państwowość polską.

REDAKCJA.

Gdyby rozwój turystyki polskiej mógł w latach niewoli postępować śladem nowoczesnych urządzeń i zabiegów Europy Zachodniej, wówczas niewątpliwie Małopolska byłaby jednym wielkim szlakiem turystycznym. Szczodroblivość natury dała tej dzielnicy Polski urok krajobrazu, zaś obok tego licznie rozrzucone źródła, o wysokich wartościach leczniczych.

Lecz i tak, jak jest dzisiaj, Małopolska ogarnia 80 procent uzdrowisk polskich, będących czy to miejscowościami wypoczynkowymi, czy to kuracyjnymi. Dlatego nie można mówić o turystyce we wszystkich jej przejawach, nie złączwszy jej z południem Polski.

Przegląd Małopolski pod względem jej znaczenia turystycznego ułatwia w znacznym stopniu obecność stoisk tej części kraju na Międzynarodowej Wystawie Komunikacji i Turystyki w pawilonie 18. Rząd pięknych eksponatów rozpoczyna artystyczna makieta rynku krakowskiego, z wiernie oddanymi sukiennicami i kościołem Marjackim. Stojąc przed dyskretnie oświetlonym modelem, odnosi się wrażenie, że za chwilę usłyszymy z wieży marjackiej hejnał, jaki nieprzerwanie od szeregu wieków z tej wieży rozbrzmiewa, dziś dosłownie dzięki radju, na wszystkie cztery strony świata.

Drugi model, jaki zwraca uwagę, to Wawel, łączący z projektem regulacji zabudowań wzgórze, który tej, pamiętającej świetną epokę, monarszej rezydencji zapewnia właściwe otoczenie. Pięknie wypadły przezroczka Krakowa, a głównie wnętrze kościołów. Wśród tych drugich przykuwają wprost uwagę widza reprodukcje arcydzieł Wita Stwosza, genialnego polskiego snycerza.

W sąsiedniej niszy piękna panorama Podhala z kotliną Nowego Sącza pośrodku uzmysławia nam te wszystkie walory turystyczne, jakie są udziałem tych okolic. Tu też znalazły pomieszczenie eksponaty uzdrowisk Szczawnicy i Krynicy, oraz miejscowości wypoczynkowych Rytro, Starego Sącza, Muszyny, Żegiestowa i innych. Osią jednak wystawy jest oczywiście salon zimowy Polski — Zakopane, ze swoim najcudowniejszym eksponatem — Morskiem Okiem.

Dla turysty, którego interesują nie tylko wartości wypoczynkowe, lecz który zechce badać przejawy kulturalne zwiedzanych przez siebie okolic, takim miejscem par excellence, związanym z turystyką, jest Wieliczka i Bochnia. I dlatego na Wystawie Turystyki znalazły się świetnie wykonane miniaturowe kopie sal i groć naszych kopalni soli.

Lubelszczyzna, kraina żyzna i bogata w dobra nie tylko materialne, lecz i duchowe, pociągać może turystę żadnego zwiedzania zabytków i zetknięcia się z przejawami starodawnej polskiej kultury. Tu leżą sławne Puławy książąt Czartoryskich, które długie lata były źródłem, z którego promieniowała na resztę Polski wysoka kultura i głęboki patriotyzm. Artystyczne i z pietyzmem są wykonane fotografie, przedstawiające dawny pałac, „Świątynię Sybilli”, Aleję Lipową. Najwięcej miejsca poświęcono Lublinowi, miastu jednemu z najstarszych w Polsce. Lublin, leżący na szlaku zarówno handlowym jak i wojennym, zawarł w sobie pamiątki i zabytki dwóch tych przejawów energii ludzkiej.

Z pomiędzy licznych fotografii wyróżniają się charakterystycznym pięknem kościoły św. Trójcy z freskami, przedstawiającymi biczowanie i zdjęcie z Krzyża, Zamek, Brama Krakowska, Ogród Saski, oraz interesujący dokument nadania Lublinowi przez Władysława Łokietka praw magdeburskich z roku 1317.

Istotnie piękne zabytki architektury w postaci fotografii kamienicy pod św. Mikołajem i św. Krzysztofem, kamienicy Celejowskiej i kościoła św. Anny wystawia Kazimierz Dolny. Toż samo można powiedzieć o Zamościu z jego Kolegją, Bramą Infułatki, ratuszem i prochownią. Uzupełnia stoisko mapa turystyczna Województwa, na której są zaznaczone wszystkie ważniejsze obiekty, warte zwiedzenia.

Piękna Kielecczyzna ma kilka szlaków turystycznych, różniących się od siebie charakterem. A więc pierwszy szlak, to pątnicy do Częstochowy, na Jasną Górę, drugi, to właściwy wycieczkowy z Częstochowy przez Olkusz, Piaskową Skalę do Ojcowa. W pewnym wgłębieniu stoi model groty historycznej, do której schronił się Władysław Łokietek. Następny szlak, to Sandomierz, Kielce do Gór Świętokrzyskich. Olbrzymia płaskorzeźba Gór Świętokrzyskich uzmysławia nam ten ogrom wycieczek, jaki można na tym odcinku zrealizować. Widzimy tu kościół i klasztor z 13-go wieku, Łysą Górę, sławną w Klechdach polskich, Łysicę — najwyższy szczyt wysokości 611 m., Cisów, sławne pamiątkowe miejsce, uwiecznione w pamięci rodaków walkami Langiewicza w 63 roku.

Kilka przepięknych fotografii z Czarnolasu zatrzymuje przechodnia i odrywa na chwilę uwagę od zagadnień współczesnych, przenosząc myślą w tę świetną epokę odrodzenia polskiego, którego najsławniejszym wyobraźcą był Kochanowski. Oto lipa pod którą znakomity pieśniarz pisywał swoje elegje, park, pałac i cudowne okolice.

Czy znajdzie się Polak, któryby na dźwięk słowa „Lwów” nie podniósł głowy i nie dopowiedział — „Orlęta”. Lwów, miasto „semper fidelis”, Lwów, miasto Orląt, ostatni bastion na rubieży Rzeczypospolitej, samo w sobie jest miejscem wycieczkowym, jest polską Mekką i Medyną, do której dąży każde serce polskie, żadne zachłysnąć się polskością. Ten nastrój do Lwowa odbija się i w stoisku na Wystawie, na której bardzo wiele miejsca poświęcono samemu miastu, z pietyzmem wystawiając fotografie i mapy plastyczne miasta.

Turystycznie Województwo Lwowskie jest oko-

LESZEK GUSTOWSKI.

Gdynia



Gdynia nie jest ani nie ma być przede wszystkim konkurencją dla portu gdańskiego. Pogląd ten i to nasze mocne przekonanie podtrzymywaliśmy stale — wbrew kilkakrotnym, niedorzecznym lub na niczem nie opartym wersjom przeciwnym.

W istocie bowiem, w ciągu całych ostatnich lat sześciu budowy portu gdyńskiego nie wysłuchaliśmy żadnego urzędowego oświadczenia Rządu

Polsk., któreby Gdynię Gdańskowi przeciwstawiało. I tak być musi. Współpraca, częściowy podział zadań, specjalizacja przeładunków w niektórych grupach naszego wywozu i przywozu zamorskiego, gospodarczo usprawiedliwione i na racjonalnych podstawach wspierająca się polityka inwestycyjna w obydwu portach — oto wszystko, na czym wyczerpuje się stosunek portu w Gdyni do portu w Gdańsku.

Już rok 1926, a także 1927 dowiodły niedwuznacznie, jak bardzo Rzeczypospolitej potrzeba było tego podwójnego okna na morza. Dziś już z wszelką pewnością powiedzieć musimy, że nie posiadlibyśmy bez portu w Gdyni całego tego tętna dynamiki obrotów zamorskich Rzeczypospolitej. Nigdy też prawdopodobnie nie byliśmy na tyle przedzierzgnęli w państwo bałtyckie i wogóle nadmorskie, jak to się stało oraz rozwinęło dzięki wspólnej pracy portowej i morskiej Gdańska i Gdyni. Nigdy również przed datą zaistnienia portu w Gdyni nie poczuła się Polska w równej mierze uzdolniona, chętna i przygotowana do podjęcia pracy samodzielnej na rzecz rozwoju swej ekspansji zamorskiej. A przytem stanowczo stwierdzić wypada, iż z tego nowego napływu sił Polski na morzu nietylko Gdańsk nic nie utracił, lecz owszem z tego w niektórych dziedzinach ciągnie korzyści.

Dość często, zarówno w kołach polskich, jak gdańskich, wysuwane było przypuszczenie, jakoby projekt i budowa portu w Gdyni wypłynęły z przyczyny piętrzących się trudności, oraz bojkotu Polski przez Gdańsk.

licą dość bogatą. Posiada Truskawiec, Iwonicz, Rymanów, wszystko miejscowości o silnych, silniejszych niż analogiczne zagranicą źródłach. Tu też leży sławny szlak wojny europejskiej z Przemysłem, Rzeszowem i wieloma, wieloma miasteczkami i wsiami, co pamiętają krew i pożogę.

I tak, jak zastępy turystów amerykańskich zwiedzają sławne z wojny okolice Francji, tak warto, aby każdy Polak poznał tę część kraju, która zawsze dawała dowody najwyższego patriotyzmu. I to obok wypoczynkowego, będzie miało znaczenie dydaktyczne.

Poznań, w lipcu 1930.

Korzystam ponownie z okazji publicystycznej, by stwierdzić, że rozumowanie to jest nieściśle i wybitnie dowolne. Pomijam przytem ten fakt oczywisty, że, gdyby zaistnienie Gdyni spowodowały same trudności, czynione Polsce przez Gdańsk, to posiadalibyśmy najzupełniej wystarczające środki w instytucjach prawa międzynarodowego, aby wybujałościom pewnym skutecznie kres położyć.

Nie. Plan pobudowania własnego, niezależnego portu na Bałtyku był czasowo dawniejszy. Decyzja budowy portu gdyńskiego przedstawia jeden z czołowych i organicznych składników wielkiego planu inwestycyj gospodarczych Odrodzonego Państwa Polskiego, dla którego taki port uznany został za nieodzowny. Żaden odpowiedzialny kierownik losów gospodarki polskiej nie mógłby się tej części programu ekonomicznego Polski wyrzec.

Dość długo dominowały problemy pilniejsze, bardziej naglącej potrzeby. Dość długo wyczekiwali sternicy odrodzonej państwowości polskiej na brzask lepszych warunków gospodarczych... Mijały lata. Rosły potrzeby. Równolegle wzmagало się parcie samejże ekonomiki ku morskiemu oknu na szeroki świat.

Polityka gospodarcza Rzeczypospolitej — polityka handlowa w szczególności — nie mogły dłużej obejść się bez atutów, jakie daje niezależny od nikogo dostęp do morza — dostęp, pojęty jako brama na oścież otwarta na szeroki świat, nadto wyposażona we wszystkie techniczne urządzenia i narzędzia nowoczesnych portów morskich.

I tak budować się zaczęła Gdynia...

Urosło na oczach naszych — na oczach Polski Idącej to, co szeroka opinia polska, od śnieżnych perci Tatr i dymiących kominów naszych zagłębi i hen aż po stalowe wstęgi wód Niemna i Wilji, nawiąta już nazywać: **CUDEM GDYNI**.

*

Gdynia rozwija się w tempie amerykańskim. W tej okoliczności upatruje wielu ostrze, wymierzone przeciwko portowi w Gdańsku.

Wystarczy przecież, jako po odpowiedź, odesłać do specyficznych danych budowy portów, aby od razu zrozumieć, że postęp prac, który w ciągu dwu, trzech pierwszych lat budowy mógł jeszcze odbywać się stopniowo — w drugiej fazie robót portowych poprostu domagał się i wołał o coraz dalsze inwestycje, organicznie z pierwszymi związane. Inaczej groziły straty, a także załamywał się rachunek amortyzacji inwestycji.

Gdyby istniał areopag międzynarodowy, przed którym, jako Państwo Polskie, mielibyśmy usprawie-

dliwiać się z szybkiego tempa rozwoju portu gdyńskiego, moglibyśmy wskazać na kraj cały, na siły żywe 32-miljonowego zaplecza budującej się Gdyni, które *nie chciały innej Gdyni!*

I jest to niezawodnie całkowicie nowy przejaw — „psychoza sugestji gdyńskiej”, jeśli tak zareagował kraj, posiadający zgoła nikłe tradycje pracy na morzu — w dodatku przerwane od zgórą 180 lat.

Miałoby to oznaczać przebudzenie się Narodu, któremu Król-Duch dziejów odkrył istotne przyczyny bezprzykładnej tragedii rozbiorów?

A jeśli także w przyszłości najbliższej stopniowo coraz więcej wkładać będziemy w Gdynię, będzie to już proste następstwo racjonalnego i organicznego rozwoju miasta portowego i handlowo morskiego.

Zresztą uważam za rzecz konieczną podkreślić, jak skromny odsetek stanowią roczne wydatki Skarbu Państwa na rzecz Gdyni. Że w stosunku do szeregu innych inwestycji maleją i nikną prawie. Owe nieśpełna 250 milionów złotych, które łącznie z całym programem morskim (Gdańsk wyłącznie) do dnia dzisiejszego zużyto, daje skromną przeciętną roczną 25 milionów złotych. Przytem zauważymy, że nie są to fundusze budżetowe tylko, ale sumy wydatkowane przez banki na zasadach przeważnie czysto komercyjnych.

I słusznie podnoszą się głosy zdziwienia, iż dotąd nie pobudowaliśmy magistrali węglowej i morskiej: „Śląsk—Gdynia”.

Jak wiadomo, względy budżetowe parokrotnie postęp robót tych opóźniły. Więc pomimo jedenastu lat niepodległej państwowości, nie posiadamy żadnego bezpośredniego połączenia centrum Rzeczypospolitej z polskim wybrzeżem! To też zasłużony pionier morza polskiego, inż. dypl. plk. Henryk Bagiński, trafnie wskazuje na braki komunikacji polskiego hinterlandu z wybrzeżem, co opóźnia, a częściowo uniemożliwia wszelką szerszą i ściślejszą interpenetrację innych województw do województwa pomorskiego. — Tymczasem toż województwo pomorskie posiada aż pięć różnych linii kolejowych, łączących je z obszarem Rzeszy niemieckiej.

Każdego uderzyć musi ta niewspółmierność środków i narzędzi polskiego mechanizmu gospodarczego, jeśli idzie o tyle centralne zadanie bytu, życia i rozwoju Rzeczypospolitej. Jest niem ujęcie, organizacja i ułatwianie parcia wszystkich części kraju ku morzu — stworzenie kontaktu codziennego z wybrzeżem całych tych szerokich połączy rozległej naszej ojczyzny, gdzie tkwią jeszcze może podświadomie tradycje całkowicie lądowe Narodu. Tymczasem *już dziś nie może nie wiedzieć rolnik, co orze, co to jest morze!*...

I gdyński port nie jest tworem doraźnego programu gospodarczego Polski! Stanowczo nie.

Port Gdynia — to głównie realizacja jednego z etapów na szlaku Wisła — Warta — Bałtyk.

A *szlak bałtycki* uznawała odrodzona państwowość polska za swój kierunek podstawowy. I nic już od linii tej nas nie odchyli: nad Bałtykiem zbiega się bowiem linja niepodległościowa z przepotężnym wołaniem ekonomicznych potrzeb olbrzymiego hinterlandu polskiego — czeskiego i węgierskiego także.

Port w Gdyni nie jest nadzwyczajną imprezą — jak również nie może być uważany za granicę inicjatyw polskiej w dziedzinie budowy portów własnych.

Wszakże — obok Gdańska, a długi jeszcze czas przed zaistnieniem portu w Gdyni — posiadała Polska znaczne prawa na wodach portowych w Trzeście, Constancy, Galacu... Zawsze ubiegaliśmy się o pra-

wa w strefach wolnych, narodowych wielkich portów zagranicy.

Jeśli byśmy zdołali nadal rozwijać obecne tempo dynamiki obrotów naszego handlu zamorskiego, natenczas nic nie stałoby na przeszkodzie, żeby np. przyszły nowy port rybacki, zakrojony na wielką skalę, nie musiał *przejść części ładunków* specjalnych.

*

I jeszcze to. Nasza misja współpracy w ekspansji morskiej szeregu krajów Środkowej Europy znaleźć może nader podatny grunt w Gdyni. Dzięki portowi w Gdyni, zamorskie ładunki np. dla Czechosłowacji zajmują dziś poczesne miejsce. Perspektywy rozwojowe dla tych liczb naszego przeładunku morskiego są do prawdy obiecujące. Dlatego stale podnosić będziemy sprawność naszego aparatu portowego oraz techniczno-handlowego, by tem pewniej skierować do portów wybrzeży polskich ładunki tranzytowe.

Polska otrzymała w dziedzinie ekonomicznej nie szczególne dziedzictwo po zaborcach. Dziś zastajemy fronty nasze gospodarcze przeważnie związane, usztywnione, obwarowane. Zaczynamy coraz częściej dotkliwie odczuwać brak ostatnich lat 100 niewolnych, podczas których moglibyśmy sami, niezależnie od interesów państw trzecich, a zgodnie z organicznymi potrzebami rozwojowymi, kształtować życie gospodarcze ziem polskich.

Otóż **GŁÓWNI DROGA aktywizacji gospodarczej naszych możliwości na Bałtyku wypracować możemy dla gospodarki naszej pewniejsze i stałsze warunki rozwoju!**

Ku temu niezbędny jest odpowiednio wielki aparat portów.

Jak port w Gdyni, tak i port gdański posiadają przed sobą rozległe pola pracy.

Trzy nierozłączne pojęcia:
Obfita podaż
Najkorzystniejsze zakupy

TARGI LIPSKIE

1600 grup towarowych,
9600 producentów i hurtowników
z 24 krajów. Nadto wielka ilość fachowo zorganizowanych firm eksportowych stoi do dyspozycji zagranicznych nabywców. Z przedstawicielami tych firm można się porozumieć za pośrednictwem biura związkowego w Lipsku.

Każdy winien skorzystać ze sposobności, jakie następują, rozpoczynające się dn. 31 sierpnia

JESIENNE TARGI LIPSKIE!

Zwiedzajcie jednocześnie **»IPA«** (Międzynarodową Wystawę Futrzaną i Myśliwską)

Wszelkich informacji udziela Przedstawiciel na Wielkopolską i Pomorze

LIPSKIEGO URZĘDU TARGOWEGO

OTTO MIX

Poznań, ulica Kantaka 6a, telefon 23-96
lub LEIPZIGER MESSAMT, LEIPZIG



HENRYK GRUDZIŃSKI.

Propaganda turystyczno-uzdrowiskowa u nas a zagranicą

Miedzynarodowa Wystawa Komunikacyjno-Turystyczna jest pod wielu względami przeglądem i bilansem tego, co świat a zwłaszcza Polska uczyniła dla odbudowy tak ważnej gałęzi życia kulturalno-ekonomicznego.

Okazuje się, że przemysł turystyczno-uzdrowiskowy, który przed wojną żywił na Zachodzie całe kraje, walczy nietylko o dawniejsze rynki zbytu, lecz i o nowe zdobycze przy pomocy olbrzymiego aparatu propagandowo-reklamowego. Wystarczy przytoczyć, że w Szwajcarii, w tym sanatorium świata, przewieziono kolejami w r. 1926 — 101 milionów podróżnych, podczas gdy w r. 1919 było ich tylko 74 milionów, że przez sam tylko Wiedeń przewinęło się w roku 1927 — 559.695 cudzoziemców (z tego Polaków 17.495), że w Paryżu zeszłego roku było stałych obcych przybyszów ponad milion osób, że Czechosłowację zwiedziło 203.781 obcokrajowców, a małą Bawarię 3.429.000 przyjezdnych, nie mówiąc już o całych Niemczech, gdzie jak oficjalna „Bäderzeitung“ donosi, propaganda zimowego ruchu turystycznego przynosi od r. 1926 począwszy 100% sukces. Tego rodzaju dane możnaby mnożyć bez końca w stosunku do wszystkich prawie dalszych i bliższych sąsiadów Polski, nie wyłączając Rosji, która wydała wielki szereg pism propagandowych w kilku językach, nietylko dla rehabilitowania się przed światem, ale także i w dobrze zrozumianym interesie kapitalistycznym. Niemcy pomagają im w tym kierunku aeroplanową „Derluft“ propagandą.

Co do Polski trzeba przyznać, że uczyniliśmy w przeciągu ostatnich lat, bardzo mało w dziedzinie tak bardzo intratnego przemysłu, jakim jest niewątpliwie przemysł turystyczno-uzdrowiskowy, a jeszcze mniej dla ściągnięcia obcokrajowców do kraju. Nie posiadamy dotychczas ani jednej katedry balneologii, niezbędnej dla szerzenia wiedzy zdrojowskiej, podczas gdy nawet w Jugosławii mogą lekarze specjalizować się w tym zakresie na uniwersytecie.

W porównaniu z ruchem i zainteresowaniem sprawami turystyczno-uzdrowiskowymi zagranicą sprawiają turystyka i zdrojownictwo polskie wrażenie przynajmniej ospałości. Cóż nie robi mała Austria, by ściągnąć jak najwięcej Amerykanów, Anglików, nawet Czechosłowaków do siebie? Powstają tam coraz to nowe związki turystyczne z inicjatywy prywatnej i państwowej. Austrjackie Państwowe Biuro Komunikacyjne, dysponujące wspólnym własnym gmachem, posiada swe filje prawie w każdym miasteczku austrjackim i swoje zastępstwa prawie we wszystkich metropoljach świata. Poza tem posiada każdy kraj Związkowej Republiki Austrjackiej swoje biura turystyczne, swoje Fremdenverkehrs- i Verschönerungsvereine. Wystarczy wskazać na Kärntner Reisebureau w Celowcu (Klagenfurcie), które drukuje też „Kärntner Verkehrszeitung“ i wydaje cały szereg wspaniałych broszur informacyjnych, wszystko bez pomocy inseratowych imprez reklamowych. Równocześnie jednak działają na własną rękę kolejnice austrjackie z własnymi imprezami prospektowo-propagandowymi. Nawet poczta austrjacka, która wydaje wspaniałe Albumy Poczty Linij Autobusowych nietylko dla całego

kraju, ale także dla każdej z poszczególnych dzielnic, bierze czynny udział w tym całym ruchu. Poza tem Ministerstwo Handlu i Komunikacji zasypuje zagranicę pięknymi prospektami na zimowe sezony. Wiedeń nareszcie pozwala sobie na wydrukowanie specjalnej broszury w języku polskim, drukuje tę samą broszurkę także w języku bułgarskim, tureckim, greckim i in.

Przypływ obcokrajowców wprowadza nietylko obcą walutę do kraju, ale wytwarza osobny wielki przemysł zdrojowskowy i sportowy. Prof. Wacek w „Straży Polskiej“ (Nr. 1.1927) udowadnia, że posiadamy pierwszorzędną fachowców w każdej dziedzinie przemysłu sportowego. Ale cóż! Społeczeństwo nie jest wychowane w duchu szacunku dla swojszczyzny i imponuje mu więcej Made in Austria lub Made in Germany.

Jasną jest rzeczą, że poprawa tych stosunków nie nastąpi tak szybko i rozpocząć się musi od fundamentów, od wychowania młodzieży w duchu krajoznawczym i patriotycznym. Piękno Polski powinno stać się nietylko przedmiotem jakiegoś konkursu fotograficznego jak to miało miejsce np. z okazji 20-lecia Tow. Krajoznawczego. Propaganda turystyczno-uzdrowiskowa winna być przedmiotem nauki w szkołach powszechnych i średnich przynajmniej raz w tygodniu, jak to ma miejsce w wielkiej Ameryce, tym kraju nauczycielek, rozumiejących „interes“ patriotyzmu, lub jak w kraju Gösta Berlinga w Szwecji, lub w ojczyźnie Nurmiego w Finlandji, których prospekty propagandowe zalewają całą zagranicę. Nic dziwnego, że właśnie obecnie faszystowskie Włochy stoją też u szczytu propagandy turystycznej. Poczucie narodowej potęgi widać w każdym wydawnictwie niezliczonej ilości miejsc klimatycznych Włoch, a o takich bezpłatnych wydawnictwach, jakie rzuca biuro „Enit“ we wszystkich językach Europy na targi turystyczne, Polsce się ani śniło.

Na krajoznawstwie oparta jest także turystyka francuska, jedna z najstarszych i najwięcej doświadczonych tego rodzaju propagand zdrojowskowokąpielowych. Ogniskują się tam wszelkie turystyczne sprawy w t. zw. Syndykatach Inicjatywy, których jest ponad 500, a łączących się w związki dzielnicowe w liczbie około 30. Kieruje niemi Związek Związków pod patronatem Państw. Związku Turystycznego w Min. Robót Publicznych.

Co do Polski stwierdził kilka lat temu w „Przewodniku Zdrojowskowo-Kąpielowym“ (12. 7. 1925) dr. Diehl konieczność stworzenia osobnej placówki turystyczno-zdrojowskowej w Paryżu z ramienia Polskiego Związku Zdrojowisk dla celów obserwacji, propagandy i akcji kredytowej na terenie Francji.

Jest zatem jasne, że i w Polsce tylko silna akcja może naprawić zaniedbania lat poprzednich. Trzeba wybudować to, co u Niemców stwarza kadry młodzieży zakochanej w krajobrazie ojczystym t. zw. „Jugend-Herbergen“, schroniska i domy zajazdne dla młodzieży szkolnej w czasie wakacji. Należy dalej zachęcać sfery mieszkańców ośrodków wielkich miast do „campingowania“ w sobotę i niedzielę ewtl. za pośrednictwem tego rodzaju biur jak: „Weekend Turisticki“ w Anglii lub „Mitropa“ w

Niemczech. Poza tem trzeba jeszcze pamiętać, że same poszczególne zrzeszenia ekonomiczne i przemysłowe w Niemczech i gdzieindziej starają się wpływać na rozwój turystyki. Tak np. Związek Rzemieślniczo-Przemysł. we Wiedniu posiada osobną sekcję turystyczną, a hotelarze austriaccy wydają pomnikowe dzieło „Austria Hotelbuch“ o 600 stronicach wzorowej redakcji dla rozdania bezpłatnego.

U nas spotyka się również wydawnictwa zdrojowiskowe różnego kalibru, ale niestety przeważnie inseratowego. Naciągania ze strony rozmaitych akwizytorów należą do porządku dziennego i wymagają jak najostrzejszego wystąpienia poważnych biur reklamowych przeciw szantażystom. O ileż wydatniej umieją np. Czesi zużytkować opinie publiczną. Wystarczy przeglądać numery zdrojowiskowe redagowanego w języku niemieckim pisma czeskiego „Prager Presse“, by podziwiać praktyczny zmysł organizacyjny, tem więcej godny uznania, że przeważna część uzdrowisk czeskich znajduje się na terenie mniejszości narodowych niemieckich, węgierskich i słowackich, nawet polskich. Bez względu na to, czy chodzi o Piszczany, o Tatrzańską Łomnicę, Karlsbad czy Friedek, wszędzie ten sam ład i silna ręka organizacyjna. Trudności, które trzeba było pokonać przy łączeniu bardzo rozbieżnych interesów narodowościowych w zdrojownictwie czeskim, były wcale niemałe, a przecież działa tam już oddawna centrala świetnie rozbudowanych dzielnicowych Związków turystycznych. Z inicjatywy Centralnego Związku Czechosłowackich Kąpieli odłączony został Referat Kąpielowy Ministerstwa Zdrowia od Zarządu Państwowych Zdrojowisk i powstała osobna sekcja dla rozwoju i nadzoru czechosłowackich kąpeli. Jakież wspaniałe wydawnictwa rozrzuca ten Referat Ministerjalny po zagranicy! Niejeden kraj mógłby Czechosłowakom pozazdrościć tego rodzaju państwowych bezpłatnych propagandowych wielobarwnych albumów kieszonkowych, jak z Tatrzańskiej Łomnicy lub Jahinowa. Polskę zasypują polskimi broszurami i prospektami rozmaitego rodzaju, np. o Piszczanach itd. Niemcy czechosłowaccy na własną rękę propagują swoje dzielnice, np. przez wspaniałe wydawnictwo „Bad Schandau“. Poza tem wykazują czeskie biura podróźnicze nadzwyczajną inicjatywę i ruchliwość, wydając np. rokrocznie użyteczną publikację p. t. „Gdzie jechać na lato?“ — uwzględniającą przede wszystkim letniska czeskie. Nareszcie trzeba podkreślić, że Czechosłowacja rozumie wybornie znaczenie państwowo-twórcze propagandy turystycznej i subwencjonuje w tym celu w stolicach świata biura turystyczne. Zawarto osobną umowę ze znanym Towarzystwem Wagons Lits, posiadającym ponad 100 przedstawicielstw w całej Europie, celem objęcia przez to Towarzystwo propagandy zdrojowisk czeskich. My nie dorównujemy pod tym względem nawet potwornie obciążonemu Węgrom, wysyłającym w świat jeżeli już nie co innego, to wiadomości w rozmaitych formatach broszurkowych. Też od Jugosławii moglibyśmy się niejednego nauczyć, czyniąc dla polskiego morza przynajmniej setną część tego, co czyni ten kraj dla swego Dubrownika, Zeleniki, Splitu czy Cirkwenicy. Cóż dopiero mówić o Niemcach, którzy rozlepiają na wszystkich dworcach londyńskich olbrzymie afisze i transparenty z napisem „Zwiedzajcie Niemcy!“, którzy we wszystkich amerykańskich biurach podróży, — a zwłaszcza

cza za pośrednictwem potężnej agencji American Express — każdą dolarowi i niezawodnie ściągają do siebie lwia część owych 500.000 Amerykanów, którzy rokrocznie zwiedzają Europę. „Amerykanie jedźcie do Berlina!“ — tak kuszą stali korespondenci niemieccy dobrodusznych obywateli Nowego Świata. Czynią to nie tylko w sposób czysto reklamowy, lecz też dzięki niezmiernie systematycznej pracy w kraju i zagranicą słowem i pismem. Tak poważne czasopisma, jak „Reise und Verkehr“ lub wybitnie fachowe pismo „Medizinische Bäderkunde“, szerzą oświatę, zwłaszcza w kołach przemysłowych i kupieckich, na co zwraca uwagę również Anglia. Prezydent Brytyjskiej Izby Handlowej Vyle zwrócił się do wszystkich angielskich Izb Handlowych z poleceniem, by swe pisma firmowe i cenniki zaopatrywały w napis „Zwiedzajcie Anglię!“ Niemcy poszły pod tym względem jeszcze dalej, stwarzając centralną organizację państwową dla niemieckiej propagandy komunikacyjnej central i dla spraw zdrojowiskowych „Reichenzentrale für deutsche Verkehrswerbung“ i „Allgemeiner deutscher Bäderverband“. Poza tem stworzyli sobie podróżujący swój własny Weltreisebund, tak samo jak biura podróży swój Międzynarodowy Związek Biur.

Nie na końcu wspomnieć należy o subwencjach, jakimi obdarza Magistrat Wiedeński swe oddziały Propagandy (1 miliard koron już w r. 1925) lub Senat Hamburski swój Fremdenverkehrsverein, — lub o wymianie turystycznej Polski z innymi krajami, tego rodzaju, jak to ma obecnie miejsce pomiędzy Niemcami a Szwecją lub Czechosłowacją a Francją („Mon voyage“ Société franco-tschechoslovaque des voyages internationaux).

Za dużo jest polskich „Globetroterów“ w kraju i zagranicą, obieżyświatów na piechotę związanych łańcuchami lub w harcerskiej oprawie, a za mało realnej pracy zwłaszcza ze strony poszczególnych gmin i samorządów. Najwięcej nadziei jednak można pokładać na bardzo realnie rozwijającym się Związku Uzdrowisk Polsk. i na Polskiem Towarzystwie Balneologicznem, które jako poważne instytucje mają wszystkie dane ku temu, by polską naukę i przemysł zdrojowiskowo-turystyczny rozwinąć nie tylko w kraju ale i reprezentować go godnie zagranicą.

Oby pierwsza w świecie Międzynarodowa Wystawa Komunikacyjno-Turystyczna, odbyta właśnie w Polsce, stała się zapoczątkowaniem nowej ery w naszym życiu „podróżniczym“.



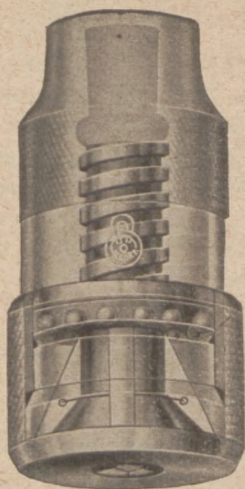
Zastępstwo i skład fabryk
J. SCHMID-ROOST A. G.
Oerlikon-Zürich

ŁOŻYSKA KULKOWE

do samochodów, traktorów, transmisji, maszyn
i wozów tramwajowych, polecają

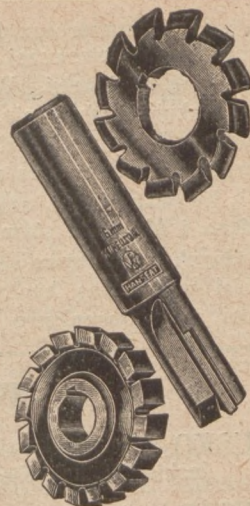
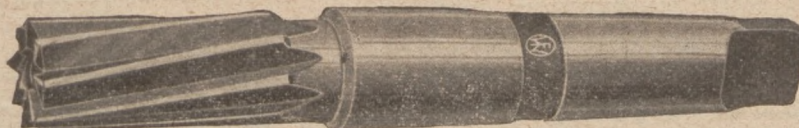
DAMIC & SZULC

Artykuły techniczne 6710
Pl. 23. Stycznia 7 - Grudziądz - Telefon nr. 24



**POWIEKSZAJCIE
SPRAWNOŚĆ WASZYCH MASZYN
ZMNIJSZAJCIE KOSZTY PRODUKCJI
PRZEZ ZASTOSOWANIE
NARZĘDZI PRECYZYJNYCH
PIERWSZORZĘDNEJ JAKOŚCI
DOSTARCZAMY ODWROTNIE LOKO POZNAĆ
WSZELKIE NARZĘDZIA DO OBRÓBK
METALU NORMALNE, ANORMALNE.**

8923



Gryzy - Rozwiertaki - Gwintowniki - Narzyny okrągłe i dwuszcękowe
Wiertła specjalne cylindr. z stożkiem morsego i czworokątnym - Uchwyty
do wiertarek, opatentowane, oryginalne Kupke i Verabo - Uchwyty do
tokarek, system Cushman - Stal specjalna do toczenia i ryflowania, Krupp - Narzędzia do toczenia
w kompl., oryginalne Oekonom i osobne części - Maszyny do obróbki metalu wszelkiego rodzaju.

PAŁKOWSKI MIECZYSLAW - Poznań 3, Marszałka Focha 93

Odlewy lano - kute

(Temperguss)

w pierwszorządnej jakości,
dające się zginać i skręcać
na zimno
do jaknajdalej idących granic

wykonuje podług modeli, wzorów i rysunków
Odlewnia żelaza lano - kutego i zwyczajnego szarego

B. Kołodziejczyk i S-ka

POZNAŃ - Górczyn, ulica Sielska 6.
Telefon 6296 i 6433.

„Der Eisenhändler”

Berlin SW 68, Alte Jakobstr. 156/157

Znane najlepsze i ulubione pismo fachowe dla branży żelaza, towarów żelaznych, narzędzi, sprzętów domowych i kuchennych oraz handlu maszyn itp. Najlepszy informator źródeł zakupu i organ ogłoszeniowy dla wymienionych branż.

Wychodzi od 37-miu lat raz w tygodniu
Na życzenie numery okazowe.

Wszelkich wiadomości udziela się za nadesłaniem kosztów pocztowych
Korespondencja tylko w niemieckim języku.

Przy wszelkich korespondencjach

prosimy powoływać się na

„Rynek Metalowy i Maszynowy”

NICKELWERK Sp. Akc. PARUSZOWICE G. ŚL.

polecają swe pierwszorządne

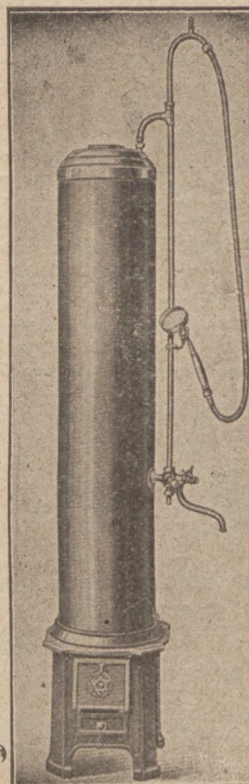
Piece kapielowe

z blachy czysto miedzianej

dostosowane do palenia
węglem lub drzewem

około 12	13	14" Ø
„ 315	340	365 mm Ø
„ 100	120	140 ltr.

- Deseń No. 101 bruniowane na kolor brązowy
- Deseń No. 102 błyszcząco klepane (młotkowane)
- Deseń No. 103 młotkowane, kolor starej miedzi
- Deseń No. 104 młotkowane w paskach, kolor błyszczącej miedzi
- Deseń No. 105 z rowkami, kolor błyszczącej miedzi.



Piece te zaopatrzone są w 1a niklowane mosiężne baterie, w prostopadłą rurę odpływową i w półskośny natrysk. Na życzenie dostarcza się zamiast nieruchomego metalowego natrysku, ruchomy wąż metalowy z ręcznym natryskiem i zahaczeniem (za dopłatą).

Piece wysyła się w specjalnych skrzyniach bez zarzutu opakowane. Skrzynie przyjmuje się z powrotem za policzeniem $\frac{2}{3}$ wartości, przy zwrocie tychże franco.

Dostawa natychmiastowa ze składnicy.

W wypadkach gdzie specjalnie zależy na taniości, służymy piecami prima lakierowanymi z płaszczem cynkowym, miedzianą rurą opałową i miedzianym dnem, z obrotową niklową środkowo-czołową.

Wszelkie zapytania załatwiamy bezpośrednio. 8667

Sezon kąpielowy w Szczawnicy

Tegoroczny sezon kąpielowy, przy przecudnej pogodzie w czerwcu i pierwszej połowie lipca rozwinął się w Szczawnicy w całej pełni. Wody ze świetnych źródeł leczniczych nie brakuje nigdy, i nie trzeba czekać w ogonkach na otrzymanie kubka, gdyż służba zdrojowa powiększona i sprężysie zorganizowana, spełnia swoje obowiązki bez zarzutu.

Pierwszorzędna restauracja zakładowa pp. Kochanowskiego i Mikułaka stara się zadowolić jak najlepiej przyjezdnych i przebywających obecnie w Szczawnicy licznych gości wykwintną kuchnią i dobrze pielęgnowanymi napojami przy stosunkowo przystępnych cenach. W czasie o-

biadu i wieczorem koncert dobrego zespołu muzyki jazz-bandowej.

W pierwszych dniach czerwca zaszczyliła Szczawnicę odwiedzinami swemi pani Prezydentowa Mościoka.

W końcu lipca odbył się tutaj wielki raut z tańcami na dochód mającego powstać w Krakowie Instytutu Balneologicznego. Zabawa ta, tworząca clou sezonu, cieszyła się sympatją i wielkiem zainteresowaniem licznej inteligencji przebywającej tu na wywczasach i dla kuracji.

—p—

Ważniejsze polskie uzdrowiska:

BUSKO zdrojowisko siarczane, 180 m. n. p. m. wojew. kieleckie. St. kol. Kielce, st. poczt. tel. w miejscu.

BYSTRA st. klimatyczna podgórska, 430 m. n. p. m. wojew. śląskie. St. kol. poczt. tel. w miejscu.

CIECHOCINEK zdrojowisko solankowe, 46 m. n. p. m. wojew. warszawskie. St. kol. poczt. tel. w miejscu.

CZARNIECKA GÓRA st. klimatyczna leśna, 305 m. n. p. m. wojew. kieleckie. St. kol. Niekłan.

DELATYN n. Prutem, zdrojowisko solankowe, 458 m. n. p. m. wojew. stanisławowskie. St. kol. poczt. tel. w miejscu.

DRUSKIENIKI zdrojowisko solankowe, ok. 200 m. n. p. m. wojew. białostockie. Szczawy słono-wapniowo-magnowe. St. kol. poczt. tel. w miejscu.

GLEBOKIE n. Popradem, letnisko podgórskie, ok. 400 m. n. p. m. wojew. krakowskie. Szczawy alkaliczne. St. kol. Piwniczna.

GDYNIA kąpielisko morskie, wojew. pomorskie. St. kol. poczt. tel. w miejscu.

GOCZAŁKOWICE zdrojowisko solankowe, 266 m. n. p. m. wojew. śląskie. St. kol. poczt. w miejscu.

HEL półwysep z szeregiem miejscowości, rozwijających się jako kąpieliska morskie, wojew. pomorskie. St. kol. poczt. tel. prawie wszędzie w miejscu.

HORYNIEC zdrojowisko siarczane, 350 m. n. p. m. wojew. lwowskie. St. kol. poczt. tel. w miejscu.

INOWROCLAW zdrojowisko solankowe, wojew. poznańskie. St. kol. poczt. w miejscu.

IWONICZ zdrojowisko solankowe, 410 m. n. p. m. wojew. lwowskie. Szczawy słono-jodo-bromowe. St. kol. poczt. tel. w miejscu.

JAREMCZE n. Prutem, letnisko podgórskie, wojew. stanisławowskie. St. kol. poczt. tel. w miejscu.

JASTRZĄB zdrojowisko solankowe, 300 m. n. p. m. wojew. śląskie. St. kol. poczt. tel. w miejscu.

KOSÓW st. klimatyczna podgórska, 415 m. n. p. m. wojew. stanisławowskie. St. kol. Kołomyja lub Zabłotów, st. poczt. tel. w miejscu.

KROŚCIENKO n. Dunajcem, letnisko, ok. 500 m. n. p. m. wojew. krakowskie. Szczawy alkaliczno-słono-wapniowe. St. kol. N. Targ lub St. Sącz. St. poczt. tel. w miejscu.

KRYNICA zdrojowisko podgórskie, 600 m. n. p. m. wojew. krakowskie. Szczawy żelazisto-wapniowe i alkaliczne. St. kol. poczt. tel. w miejscu.

KRZESZOWICE zdrojowisko siarczane, woj. krakowskie. St. kol. poczt. tel. w miejscu.

KUTY letnisko podgórskie, 390 m. n. p. m. wojew. stanisławowskie. St. kol. Zabłotów lub Kołomyja. St. poczt. tel. w miejscu.

LUBIEŃ WIELKI zdrojowisko siarczane, 275 m. n. p. m. wojew. lwowskie. St. kol. poczt. tel. w miejscu.

MORSZYN zdrojowisko solankowe, wojew. stanisławowskie. Wody słono-gorzko-glauberskie. St. kol. poczt. tel. w miejscu.

NAŁĘCZÓW zdrojowisko, 250 m. n. p. m. wojew. lubelskie. Szczawy żelazisto-wapniowe. St. kol. poczt. tel. w miejscu.

NIEMIRÓW zdrojowisko siarczane, 220 m. n. p. m. wojew. lwowskie. St. kol. Rawa Ruska.

OJCÓW letnisko podgórskie, 450 m. n. p. m. wojew. kieleckie. St. kol. Kraków lub Olkusz, st. poczt. tel. w miejscu.

PODGÓRZE-KRAKÓW zdrojowisko siarczane, przy-stanek krakowskiej miejskiej kol. elektr. Nr. 6.

RABKA zdrojowisko solankowe, 487 m. n. p. m. wojew. krakowskie. St. kol. poczt. tel. w miejscu.

RUDKA st. klimatyczna leśna, 180 m. n. p. m. wojew. kieleckie. St. kol. poczt. tel. Mrozy.

RYMANÓW zdrojowisko solankowe, 450 m. n. p. m. wojew. lwowskie. Szczawy słono-alkaliczne. St. kol. Rymanów o 7 klm. od Zakładu.

SOLEC zdrojowisko siarczane, 160 m. n. p. m. wojew. kieleckie, St. kol. Kielce. St. poczt. tel. w miejscu.

SZCZAWNICA zdrojowisko i st. klimatyczna podgórska, ok. 500 m. n. p. m. wojew. krakowskie. Szczawy alkaliczno-słono-wapniowe. St. kol. Nowy Targ lub Stary Sącz, poczt. tel. w miejscu.

SWOSZOWICE zdrojowisko siarczane, wojew. krakowskie. St. kol. poczt. tel. w miejscu.

TRUSKAWIEC zdrojowisko wód słonych, glauberskich i siarczanych, ok. 400 m. n. p. m. wojew. lwowskie. St. kol. poczt. tel. w miejscu.

WOROCZTA n. Prutem, letnisko podgórskie, 700-900 m. n. p. m. wojew. stanisławowskie. St. kol. poczt. tel. w miejscu.

WYSOWA zdrojowisko wód alkaliczno-słono-wapniowych, 525 m. n. p. m. wojew. krakowskie. St. kol. Gorlice.

ZAKOPANE st. klimatyczna górską, 800-1000 m. n. p. m. wojew. krakowskie. St. kol. poczt. tel. w miejscu.

ZALESZCZYKI n. Dniestrem, letnisko podolskie, nadnistrzańskie, wojew. tarnopolskie. St. kol. poczt. tel. w miejscu.

ŻEGIESTÓW n. Popradem, zdrojowisko podgórskie, 486 m. n. p. m. wojew. krakowskie. Szczawy wapniowo-żelaziste. St. kolej. poczt. tel. w miejscu.

OD 2. DO 16. WRZEŚNIA 1930 r.
JUBILEUSZOWE

X. TARGI WSCHODNIE WE LWOWIE

PODAŻ KRAJOWYCH I ZAGRANICZNYCH ARTY-
KUŁÓW ZE WSZYSTKICH GAŁĘZI PRODUKCJI.

DZIAŁY SPECJALNE:

DZIAŁ BUDOWLANY: Pokaz wszelkich materia-
łów, maszyn, narzędzi i konstrukcji z zakresu
budownictwa mieszkaniowego i inżynierskiego.

GRUPA RADJOTECHNICZNA zorganizowana pod
egidą Centralnej „Dyrekcji Polskiego Radja”
przez Zrzeszenie Przedsiębiorstw Radjotech-
nicznych w Polsce.

KOLEKCJA PRODUKTÓW KARPATORUSKICH
z Czechosłowacji. — OFICJALNA ZBIOROWA
GRUPA RUMUNSKA. — GRUPA REGIONAL-
NA PRZEMYSŁU PÓŁNOCNEJ FRANCJI.

**ZBIOROWY POKAZ WYROBÓW POLSKIEGO
PRZEMYSŁU DOMOWEGO I LUDOWEGO**
zorganizowany przez Krajowy Patronat Ręk-
dziel i Drobny Przemysł we Lwowie.

DZIAŁ ROLNICZY: Maszyny rolnicze, nasien-
nictwo, nawozy sztuczne, targi hodowlane koni
remontowych i luksusowych, bydła rogatego,
trzody chlewnej i owiec. Targ drobiu, gołębi
i królików.

I. OGÓLNOKRAJOWA WYSTAWA JAJCZARSKA
urządzona staraniem Izby Przemysłowo-Han-
dlowej we Lwowie i Zjednoczenia Polskich
Eksporterów Jaj.

Dla zamiejscowych uczestników w drodze powrotnej ze
Lwowa 50% zniżka na kolejach polskich i linjach lotniczych
„Lotu” za okazaniem karty stałego wstępu.

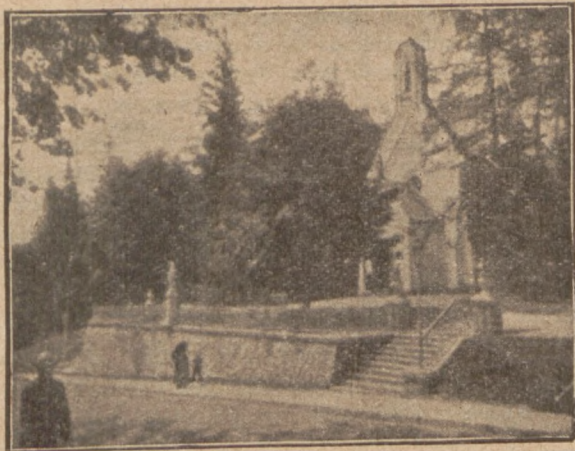
Karty stałego wstępu po cenie zł 10.—, dla osób wykazujących
się zaproszeniem kupieckim po cenie zł 6.—.

Przydział kwatery na głównym dworcu we Lwowie.

Informacje w Biurach Targów Wschodnich, Lwów,
Plac Wystawowy, tel. 9-64, 5-37. 9105

Truskawiec Zdrojowisko Solankowe i Siarczane

Truskawiec w powiecie drohobyckim wojew. lwowskiego
z jego słynną „Naftusią”, to jedno z licznie odwiedzanych
i rozgłoszonych naszych zdrojowisk. Roczna frekwencja około



Truskawiec — Kościółek.

8000 osób, posiada przeszło 1300 pokoiów i nowoczesnie urzą-
dzonego zakładu leczniczego. Odznacza się trzema typami wód
a mianowicie: solanką, siarczką, i wodą silnie hypotoniczną.
Skuteczna kuracja dla chorych na dnę, cierpienia jelit, wątroby
i dróg moczowych, dalej leczone są gościec stawowy i mięs-
niowy, otyłość, zaburzenia sercowe, nieżyty nosa, krtani
i tchawicy itd.

Sezon kuracyjny w Inowrocławiu

Już od połowy maja trwa w Inowrocławiu sezon tego-
roczny, a dotychczasowa frekwencja, niemiejsza jak w roku
poprzednim, nie daje powodu Zarządowi Zdrojowiska do nie-
zadowolenia. Nowe gmachy i instalacje terapeutyczne posta-
wiły nasz rodzimy Inowrocław marówni, a nawet pod niektó-
remi względami wyżej nad różne wody i solanki zagraniczne.

Oprócz najnowszych urządzeń elektro- i wodoleczniczych,
przystosowanych szczególnie do leczenia schorzeń stawowych,
reumatycznych, artretycznych i podagry, posiada obecnie Ino-
wrocław osobny dział fizykalnego leczenia innych chorób, a
przedewszystkiem wszelkich schorzeń sercowych.

Świeżo wykończone i otwarte już w tym sezonie nowe
inhalatorium, tak pod względem technicznym, jak i higienicz-
nym stoi na najwyższym poziomie.

W bibliotekach, klubach i miejscach rozrywkowych pełno
jest naszych kuracjuszków, którzy nie odczuwają zupełnie „nu-
dów” kuracyjnych.

Dogodna bezpośrednia komunikacja kolejowa pozwala na
podtrzymanie stałego kontaktu z całym światem.

Pierwsze dni każdego sezonu są zawsze niezbyt oży-
wione, bo każdy zajęty swoją chorobą i pierwszą instalacją,
czuje jeszcze cały ciężar, a nieraz i niepewność swego losu.

Lecz dzisiaj, gdy już każdy przekonał się, jak mu w
Inowrocławiu dobrze i jak kojąco działa solankowa kuracja,
jakby nowe życie wstąpiło we wszystkich.

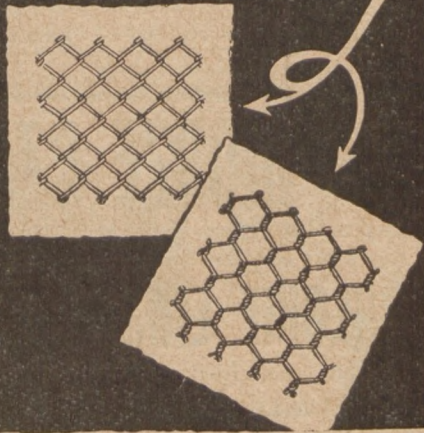
Pełno wszędzie ruchu i dobrego humoru, co znowu na
swoją sposobność działa uzdrawiająco na każdego.

Zakład solanek inowrocławskich leży w pięknym 170 mor-
gowym parku. Liczne pensjonaty i hotele, rozsiane wokół za-
kładu, zapewniają kuracjuszkom nietylko wygodę, ale i wy-
kwintny pobyt.

Z powodu charakteru turystyczno-
zdrojowego niniejszego numeru, prosimy
o łaskawe udostępnienie go jak najwięk-
szej liczbie czytelników.

Dla odsprzedańców specjalne rabaty!!!

SIATKI NA PŁOTY



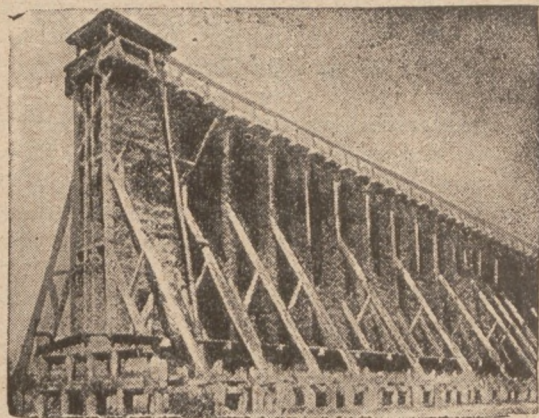
Geny konkurencyjne! Dostawa terminowa!

Drukownia - Poznań

Specjalna fabryka siatek i płotów drucianych
Poznań, ul. św. Marcina 45a. Tel. 2401
9030

ZAKŁAD ZDROJOWO-KĄPIELOWY I SOLANKI Ciechocinek

Źródła słone w Ciechocinku znane są od 13-go wieku, a obecnie używa się 12 obfitych źródeł słonych od 0,3 proc. do 6,25 proc. stężenia. Najsłabsze służą do picia wprost lub po nasyceniu bezwodnikiem węglowym, mocniejszych używa się do kąpieli. W ciągu 10-lecia rządów polskich nie zaszła potrzeba rozszerzenia lub budowy nowych obiektów kąpielowych, gdyż istniejące dotychczas pokrywają z nadwyżką zapotrzebowania obecnej, a nawet i ewentualnej zwiększonej frekwencji.



Teżnia soli w Ciechocinku ciągnąca się na przestrzeni blisko 2 klm.

Ciechocinek posiada cztery gmachy kąpielne, z tych trzy już nowoczesnego typu, gdyż budowano je w latach 1900, 1908 i 1913. Stary gmach kąpielni solankowych, aczkolwiek zapoczątkowany jeszcze w 1848 r., wobec kapitalnej ówczesnej budowy wysługuje nienagannie swoją emeryturę. Rozporządzając zgórą 350 wannami, może Zakład wydać bez trudu ponad 4.000 kąpieli dziennie, nie licząc innych zabiegów. Stężenie kąpieli solankowych można stopniować w granicach 2—6 proc. Kąpiele borowinowe i kwasowęglowe sporządza się na solance. Mamy w Ciechocinku nieźle urządzone oddziały: wiewalniały, wodo- i elektrolecniczy, jak również dla częstych kąpieli borowinowych i okładów. Do wewnętrznego użytku służą 3 źródła z solanką 0,3, 0,7 i 1,6 proc. Poza tem zasługuje na podniesienie, jako ważny czynnik leczniczy, powietrze nasycone solą w bliskości największej w świecie teżni, których widok zamieszczamy.

Widzimy więc, że pod względem leczniczym (poza nalemami usterkami) może Ciechocinek zaspokoić obecne żądania lekarzy i chorych. Co się zaś tyczy kulturalnych urządzeń i potrzeb w szerokim tego słowa znaczeniu, to Ciechocinek i w tym kierunku postąpił w ostatnich latach znaczny krok naprzód, wprowadzając na polu higienicznych urządzeń gminnych znaczne ulepszenia.

BAŁTYK — MORZE CZARNE

najkrótsza droga przez przestworza obsługiwana regularnie i bezpiecznie przez

POLSKIE LINJE LOTNICZE

Cudna trasa lotu.

Polska sieć komunikacji powietrznej obejmuje miasta:
Bydgoszcz — Katowice — Kraków — Lwów — Poznań —
Warszawę — Gdańsk — Brno — Wiedeń — Czerniowce —
Galati — Bukareszt.

Nad Prutem

Wijąca się wstęgą pośród terenu górzystego rzeka Prut i jej przepiękna dolina jest oparciem całego szeregu miejscowości, z których kilka posiada wybitny charakter stacyj klimatycznych, uzdrowiskowych i letniskowych. Szczupłość miejsca nie zezwala nam na szersze ich scharakteryzowanie, poświęcimy im przeto kilka tylko najważniejszych uwag:



Prut pod Jaremczem.

Delatyn miasteczko o 10.000 mieszkańców w pow. Nadworniańskim, woj. Stanisławowskie, położone wśród gór i lasów, klimat zaciszny, łagodny. Kąpielki solankowe, inhalacja. Surowica delatyńska zawiera 32,6% różnych soli, najwięcej chlorku sodu. Wskazania: cierpienia reumatyczne, krzywica, skaza moczanowa (gicht), choroby kobiece, serca i naczyni krwionośnych, kila itd.

Dora górskie latowisko, wieś w pow. Nadworniańskim, położona wśród lasów i gór nad Prutem, posiadająca bardzo korzystny klimat. Stacja kolejowa w miejscu. Mieszkania we willach, pensjonatach lub u górali (Huculów). Lekarz, apteka, w sąsiednim Jaremczu. Wycieczki górskie na Czarnohorę.

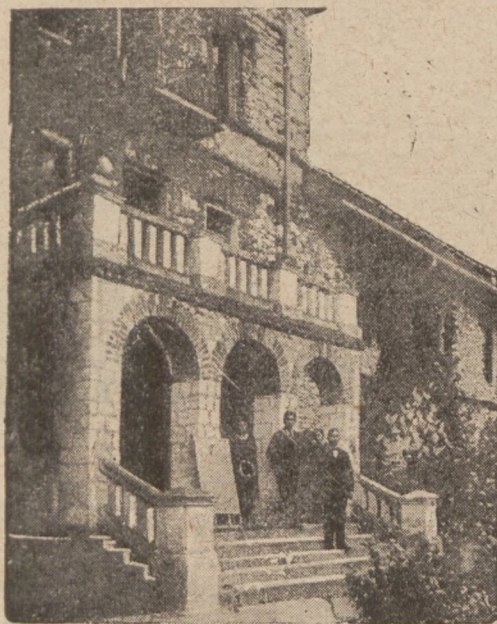
Jaremcze również wieś w pow. Nadworniańskim, poczta, kol. w miejscu, górską stacją klimatyczną, przepięknie położona w dolinie Prutu, zasłoniętej od północy i zachodu górami, pokrytymi lasami szpilkowymi. Kilkadziesiąt will, kilka pensjonatów, hotel, restauracje, zapewniają wygodne mieszkanie i aprowizację. Wspaniałe wycieczki w góry. Sezon zimowy rokuje tu świetną przyszłość. Widok zamieszczony przedstawia okolice Jaremcza.

Mikuliczyn wieś huculska w pow. Nadworniańskim, górską stacją klimatyczną i letnisko, położona przepięknie na stokach grupy Czarnohory, wśród borów szpilkowych. Okolice wspaniałe, wielka ilość wycieczek na różne piętra grupy Czarnohory. Kilka kolejek wąskotorowych i es-nych w głąb gór.

Tatarów górską stacją klimatyczną w pow. Nadworniańskim, piękne zaciszne położenie, spacerowa dolina Prutu na okoliczne szczyty gór 1500—1700 m. n. p. m. Wyborne tereny narciarskie. Tatarów ma dobrą przed sobą przyszłość także jako zimowa stacja klimatyczna.

Zdrój Solec

Zdrowisko siarczano-słonych wód Solec zwiększając się corocznie frekwencję zawdzięcza zdrojom, znanym ze swej siły leczniczej, wiejskim warunkom bytu, zapewniającym prawdziwą, niczem niekrępowaną swobodę oraz polskiej przeważnie klienteli a przede wszystkim nowo zbudowanemu zakładowi leczniczemu. Zakład stanowiący obecnie własność pp. inż. Romualda i Włodzimierza Daniewskich, mieści się na paręset morgowej, obficie zadrzewionej przestrzeni, wśród obszernych ogrodów. Bardzo okazały nowy gmach łazienek, odbudowany obecnie po pożarze w 1921 r. jest już całkowicie oddany do użytku kuracjuszy. W jesieni roku 1924 zarząd zakładu przeprowadził z wielkim nakładem kosztów gruntowne oczyszczenie źródła soleckiego i nowo zainstalowany mechanizm wydobywania wody mineralnej zapewnia znaczne



Solec:

Wejście do Hotelu przy Zakładzie Zdrojowym

powiększenie ilości zarówno do picia jak kąpiei. — W Solcu przeprowadzać można skuteczną kurację na reumatyzm stawowy i mięśniowy, artretyzm, przymiot i jego następstwa, choroby skórne, żoły (skrofule), krzywicę (chorobę angielską), choroby nerwowe, (nerwobóle, ischias) neurastenję, początki tabesu, przewlekłe zapalenia stawów i kości, przewlekłe zatrucia metalami itd.

Zaleszczyki

**jako wiosenna i jesienna
stacja klimatyczna**

Zaleszczyki, miasto powiatowe województwa tarnopolskiego, położone jest na polsko-rumuńskiej granicy na półwyspie z trzech stron otoczonym zakretem szeroko rozlanego Dniestru. Klimat jest tutaj bardzo ciepły, prawie południowy, wiosna o dwa tygodnie wcześniejsza, niż na całym Podolu, zima bardzo łagodna. Miejscowość ta posiada wszelkie warunki ciepłej stacji klimatycznej i nadaje się doskonale dla kuracji owocowej. — Stacja kolejowa w miejscu na linii Stanisławów—Czortków lub Tarnów—Czortków—Zaleszczyki. — Z równie pięknie położonymi miejscowościami okolicznymi dogodna komunikacja także autobusami, dorożkami, łodziami motorowymi. — Taksa klimatyczna od osoby 10 zł, dla rodzin do 3 osób 15, ponad 3 osoby 20 zł.

Zaleszczyki, jak z powyższych kilku zdań wynika, jako stacja klimatyczna mają w całym szeregu uzdrowisk polskich, swoje zupełnie odrębne stanowisko i znaczenie. Sezon II trwający przez lipiec i sierpień jest obecnie w całej pełni a na sezon III od 1 września do 1 października przyjmuje się obecnie zgłoszenia letników i kuracjuszy.

Z pośród szeregu pensjonatów na wyróżnienie zasługuje pensjonat „Ustronie“, gdzie znaleźć można wygodne i niezbyt drogie pomieszczenie. Willa urządzona według wymagań nowoczesnego komfortu, łazienka, kanalizacja, pokoje duże, słoneczne, kilka balkonów, hall, ogród, schody na plażę, kuchnia wykwitna, na żądanie dietetyczna, według specjalnych wskazań lekarza. Zgłoszenia przyjmuje Zarząd Pensjonatu „Ustronie“.

—p—

Zdrowisko Lubień Wielki

Lubień, zdrowisko siarczano-borowinowe, leży w pow. Gródeckim, nieopodal Lwowa, dokąd dojeżdża dziennie kilka pociągów. W zdrowisku istnieje pięć źródeł siarczanych bardzo silnych i obfitych, a w wodach tych stwierdzono w r.



Zdrowisko Lubień Wielki.

1910 radjoczynność. Wód tych używa się do kąpiei i inhalacji i w wyjątkowych tylko wypadkach przeznacza się je chorem do picia. Woda lubieńska posiada największą ilość siarki ze wszystkich znanych wód i nie dorównuje jej pod tym względem żaden zagraniczny zakład kąpielowy. Zakład leczniczy w Lubieniu urządzony jest według wymogów nowoczesnych i postępu zaopatrzonego w oświetlenie elektryczne, posiada łazienki mineralne i borowinowe, zakład wodoleczniczy, inhalatorium wodą siarczaną syst. Dr. Bullinga, emanatorium radowe, zakład gimnastyczny Zandera, urządzenia dla kąpiei gazowych, elektrycznych, z gorącego powietrza, systemu Bier-Polano, dalej kąpiei elektrycznych, wodnych i rzecznych.



**Zegary kontrolne robotnicze „Univera“
Brüsch & Co. Wiedeń IX
WIEN IX, Kollingasse 10a**

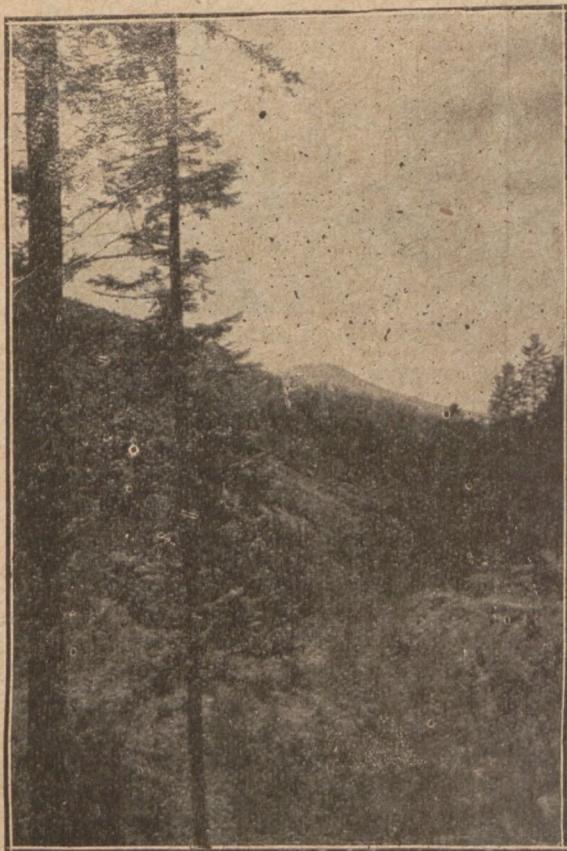
8488

Uzdrowiska Śląskie

Bystra stacja klimatyczna, zakład wodoleczniczy, tuż na pograniczu Śląska i Woj. Krakowskiego, w pobliżu Bielska. Zakład wodoleczniczy, znany od roku 1874, drugi prywatny nowoczesnie urządzony zakład wodoleczniczy. Okolica piękna, górzysta, miejscowość osłonięta wieńcem gór, przeto zacisze. Poczta, stacja kol. na miejscu. Przeszło 50 will, kilka pensjonatów, 5 hoteli.

Jaworze w pow. Bielskim, wspaniała, zaciszna okolica, uzdrowisko podgórskie obok wsi tej nazwy poczta, stacja kolejowa w miejscu. Zakład wodoleczniczy, 160 pokoi dla kuracjuszy, przyległy obszerny park. Wskazania: początkowe nieżyty szczytów płuc, niedokrewność, nieżyt jelit, choroby kobiece.

Ustron uzdrowisko borowinowe. Miasteczko w pow. Bielskim, (Woj. Śląskie. Poczta, telegraf i stacja kolej. w miejscu (bocznica linii Bielsko — Cieszyn). Najstarszy zakład kąpielowy Śląska (założ. r. 1802). Łazienki borowinowe i domy mieszkalne w dużym parku, dwie restauracje. Przed wojną był zakład w rękę Wszech Niemców i Polacy go omiiali, obecnie stosunki się zmieniły. Ustron się rozbudowuje.

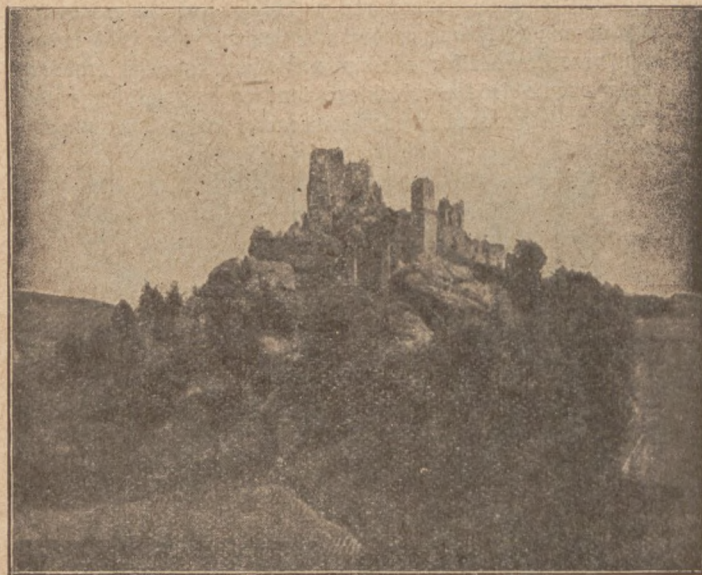


W Beskidzie śląskim.

Wiśla letnisko podgórskie. Wieś rozległa, 4000 mieszk., w pow. Bielskim, Wojew. Śląskie. Poczta w miejscu, stacja kolejowa w Ustroniu (10 km. szosa). Ośrodek wsi 450 m. n.p.m., domostwa góralskie jednak są rozrzucone po stokach gór nad potokami źródłowymi Wiśły. Hotel „Plast” z restauracją i 5 pensjonatów, kilkanaście will i pokoje w domach górali służą licznym letnikom. Przy hotelu łazienki, prócz tego zimne kąpiele górskie we Wiśle. Góralska orkiestra i teatrzyk.

Zdrowisko solankowo-jodowe Iwonicz

Znane już w XVII stuleciu zdrowisko Iwonicz leży w województwie lwowskim w powiecie krośnieńskim w okolicy podgórskiej. Zakład leczniczy mieści się w pięknej dolinie, otoczonej zalesionymi górami. Iwonicz posiada cztery źródła i to: Anny, Karola, Heleny i źródło Emmy a woda iwoniczka zawiera chlorek sodu, obok dwuwęglanu sodu i śladów jodu



Z okolic Iwonicza. Ruiny Zamku w Odrzykoniu.

i bromu. Wód tych używa się do picia i kąpieli. Prócz wodolecznictwa, stosuje się w Iwoniczu wszelkie nowoczesne sposoby, metody i zabiegi lecznicze. Istnieje tu także prywatny zakład ortopedyczny i światłoleczniczy. Zdrowisko to cieszy się dużą i stale wzrastającą frekwencją a dla opamiętania napływu przybywających kuracjuszy jest na miejscu przeszło 1000 pokoi do najęcia. Ceny leczenia i utrzymania stosunkowo bardzo przystępne. — Iwonicz jest zdrowiskiem dla dzieci zolżowych, poza tem leczyć można ze skutkiem sprawy pozapalne i pourazowe, gośca stawowego, mięśniowego itd.

W czasokresie przed wojną światową zakład zdrowy w Iwoniczu rozsyłał wielkie ilości iwoniczkiej naturalnej wody zdrowej do picia oraz sól i ług do kąpieli.

Tegoroczny sezon, mimo niebardzo sprzyjających warunków, jest dość ożywiony, frekwencja dorównuje, o ile nie przekracza ilości kuracjuszy z roku ubiegłego.

W dniu 22 czerwca r. b. odbyło się tu uroczyste poświęcenie sanatorium p. Dr. Aleksiewicza pod nazwą „Sanato”. — Sanatorium urządzone jest według wszelkich nowoczesnych wymogów higieny i postępu w lecznictwie.

Jak wspomnieliśmy już wyżej „Iwonicz” posiada rozgłosną renomę jako zdrowisko dla dzieci. Z pośród miejscowych zakładów urządzonych specjalnie dla podejmowania dzieci na specjalną uwagę zasługuje Pensjonat Wychowawczo-Leczniczy dla dzieci i młodzieży, mieszczący się we własnej willi „Marysienka”. Zakład ten istnieje już przeszło 10 lat i cieszy się pełnem uznaniem szerokich kół rodzicielskich, bowiem dzieci zapewnioną mają opiekę lekarską i pedagogiczną. Pokoje pensjonatu są wzorowo i z komfortem urządzone, kuchnia doborowa. — Wspaniała ogród, biblioteka i radio do dyspozycji dzieci.

Zakopane

całoroczna stacja klimatyczna górską w tegorocznym sezonie letnim

Zakopane, środowisko główne naszego ruchu turystycznego i uzdrowiskowego znajduje się w pełni sezonu. Zjazd tegoroczny, mimo nadchodzących z innych stron ujemnych wieści co do frekwencji, wykazywał w Zakopanem do dnia 8 lipca pewną nawet nadwyżkę w stosunku do roku przeszłego.

Duże ożywienie objawia ruch artystyczny, mamy tu bowiem dwie wystawy, jedną malarską Związku Podhalań i jedną w Szkole Przemysłu Drzewnego, częste występy pierwszorzędnych artystów dramatycznych, koncertmistrzów, solistów i wirtuozów oraz wreszcie koncerty własnej symfonicznej orkiestry Związku Przyjaciół Zakopanego.

Dnie pięknej pogody letnicy spędzają na łonie przyrody, zapelniając okoliczne przylaski i oblegając „dziki” plaże nad strumykami, aby osmalić swe członki na kolor brązu... Rzeczywiście zaś zwolennicy przyrody dążą pielgrzymkami, lub pojedynczo włąb Tatr, w okoliczne pełne czaru i chłodu doliny — by tam zaczerpnąć w płuca zapasu powietrza na długie dziesięć miesięcy żmudnej pracy w miastach przy biurkach lub za kramnicą kradu... — W zacisznych pokojach Muzeum Tatrzańskiego wre, jak co roku praca nad badaniem Tatr i Podhala pod względem przyrodniczym i historycznym, w którym to bastionie pracy spędzają uczeni znaczną część swych chwil wywczasu.

Zakopane w sezonie letnim nie ma tylu i tak rozlicznych imprez sportowych jak w zimie — niemniej i pod tym względem nie śpi snem letnim, gdy były tu już różne zawody z dziedziny sportu a w końcu sierpniaznaczony jest clou sezonu letniego tradycyjny samochodowy Wyścig Tatrzański na szosie do Morskiego Oka, którego przepiękny widok zamieszczamy na niniejszej stronie. Tegoroczny wyścig, jako wprowadzony w program europejskich mistrzostw zgromadzi zapewne, nie tylko na czasie przy kierowcach, ale i na trybunach licznych gości zagranicznych, których w tym roku w Zakopanem i tak jest znacznie więcej niż lat poprzednich — co uważać należy za bardzo korzystny dla Zakopanego

objaw. Snać zainteresowanie Tatrą i Zakopanem rośnie coraz bardziej.

Wśród gości cudzoziemców przeważają jak narazie Niemcy, dalej idą Czesi, Węgry, chociaż niebrak i gości z dalszych krajów, jak Francji, Belgii, Danii (ta odwiedza nas bardzo licznie), Anglii, Szwecji, Finlandii, Łotwy, a nawet dalekiej Japonii. Jeżeli wzrost frekwencji gości zagranicznych pójdzie w dalszym ciągu w tem samym tempie, to za lat kilka stanowić oni będą znaczny odsetek, który nada Zakopanemu charakter stacji turystycznej międzynarodowej.

W rozwoju ruchu zagranicznych gości wielką zasługę położył reprezentacyjny hotel Bristol, zbudowany przez grupę amerykańskich Polaków. Z dalszych równie dobrą frekwencją cieszących się hoteli zakopiańskich wymienić jeszcze wypada: Grand Hotel „Stamary”, „Morskie Oko”, Hotel Centralny z pensjonatem wzorowo prowadzonym, Hotel „pod Giewontem”, Hotel Turystów, Hotel Kasprowicza, wszystkie w centrum miasta na Krupówkach. Pensjonatów, mieszczących się niemal w każdej willi jest tu, około 200, których niepodobna wyszczególniać. W miarę wzrastania frekwencji, zwiększa się w Zakopanem liczba mieszkań tak, że obecnie znaleźć tu może pomieszczenie od razu przeszło 9000 gości. A jednak są

dnie a nawet tygodnie, gdzie trudno zdobyć odpowiednie pomieszczenie.

Jaszczurówka:

Mówiąc o Zakopanem, trudno pominąć milczeniem Jaszczurówkę, tej ciepłej i podalpejskiej stacji klimatycznej położonej uroczu u stóp Tatr tuż przy gościńcu z Zakopanego do Morskiego Oka. Jest tu obfita cieplica (21° C), która służy dotychczas jedynie do kąpieli. W Jaszczurówce daje pomieszczenie kilka piętrowych will oraz hotel „Olczyko” z restauracją dobrze prowadzoną z wysmienitą kuchnią. Letnicy korzystają ze wspaniałych wycieczek pieszo i wózkami. p.



Widok na Tatry: Morskie Oko.

POD PROTEKTORATEM P. MARSZAŁKA JÓZEFA PIŁSUDSKIEGO

14. IX. 1930

II-gie TARGI PÓŁNOCNE

28. IX. 1930

I WYSTAWA SZTUKI LUDOWEJ I PRZEMYSŁU LUDOWEGO W WILNIE

Są pierwszorzędą okazją dla handlu i przemysłu polskiego do nawiązania kontaktu z rynkami Północno-wschodniej Polski i Europy

Zakopane

leży na wysokości 840—1.000 metrów nad poziomem morza w rozległej dolinie u podnóża Tatr. Główną wartość Zakopanego, obok uroczego położenia i spacerów oraz wycieczek w góry stanowi jego klimat, ten charakteryzują następujące cechy: niskie ciśnienie powietrza, niska temperatura, niska wilgotność powietrza, mała ilość wiatrów górskich, obfite lecz rzadkie opady śnieżne w zimie, duże usłonecznienie o silnem promieniowaniu. Klimat Zakopanego ma właściwości podniecające energię, przyspieszające przemianę materji, hartujące organizm i kojące cierpienia dróg oddechowych. Wobec tego pobyt w Zakopanem wskazany jest dla chorych na płuca w początkowych okresach, na katary oskrzeli i katary górnych dróg oddechowych, dla rekonwalescentów po zapaleniu płuc, po suchych i wysiękowych zapaleniach opłucnej, po operacjach kostnych i gruczołowych, dla dotkniętych skazą wysiękową, zapaleniem stawów i obrzękami gruczołów chłonnych, dla uzdrowieńców po wszelkich chorobach zakaźnych. Poza tem nadają się do leczenia w Zakopanem anemja, blednica, neurastenja, zaburzenia czynnościowe narządów trawienia, choroba Basedowa, malarja. Doskonale wyniki osiągnąć można u dzieci wiatłych ze słabo rozwiniętą klatką piersiową, obciążonych dziedzicznie i skłonnych do chorób piersiowych. 6426

Informacji szczegółowych udziela i wysyła prospekty Zarząd Uzdrowiska w Zakopanem-Rynek.

Ogólny widok Zakopanego



Zbliża się tegoroczny sezon trzeci — jesienny — który ze względu na znacznie obniżone ceny, otwiera możliwość wykorzystania Zakopanego dla poratowania zdrowia także przez mniej zamożnych obywateli oraz cierpiących na płuca, niedokrewność, dychawicę oskrzelową jak astmę i bronchiałe

oraz neurastenję i otyłość. — Czas zapewnić sobie pobyt w Zakopanem.

Zwracamy zarazem uwagę na zamieszczone na niniejszej stronie ogłoszenia Zarządu Uzdrowiska, oraz Hotelu „Bristol”.



ZAKOPANE

Od 1. III. do 1. VII.
i od 1. IX. do 1. XII.

Centrum letnich i zimowych sportów, oraz wycieczek turystycznych i wyścigów samochodowych. — Malownicze widoki Tatr.

377

OAZA dla szukających wypoczynku i zdrowia.

HOTEL BRISTOL

Reprezentacyjny hotel - pensjonat w Zakopanem

CENY ZNIŻONE

od 30—50 %

RESTAURACJA - KAWIARNIA

PARK — GARAŻ

Kronika branżowa

SYNDYKAT FABRYK WAG.

Pięć najpoważniejszych polskich fabryk wag odbyło ostatnio dwa posiedzenia, jedno w Lublinie 13 lipca rb., a drugie w Warszawie 31 lipca rb. W wyniku tych obrad postanowiły one zawazać przed upływem rb. Syndykat Fabryk Wag z oddzielnym biurem sprzedaży. W posiedzeniach tych wzięły udział następujące fabryki wag: S. A. W. Hess w Lublinie, fabryka wag Alfred Krzykowski, Warszawa, fabryka wag „Ideal” w Lublinie, S. A. Weber, Dähne i Sp., Warszawa i P. Gastman i Syn we Lwowie. Prócz wymienionych fabryk wag interesują się syndykatem także kilka pozostałych fabryk wag i jest nadzieja, że i one również się do niego przyłączą. Na posiedzeniu fabryk z dn. 31. lipca br. wybrana została komisja, która ma opracować umowę syndykacką, tak, by już z końcem rb. syndykat mógł się zawazać, a na 1 stycznia 1931 r. rozpocząć swą działalność.

UKŁAD W SPRAWIE RYNKU BALKAŃSKIEGO.

Miedzy czechosłowackim kartelem żelaznym, austriackim Alpine Montangesellschaft i węgierskimi zakładami żelaznymi Rima-Muranyer nastąpiło porozumienie co do podziału rynków bałkańskich. Jako ogólną zasadę porozumienia ustalono, że każdy rynek powinien być zaopatrywany przez wytwórcę najdogodniej położonego w stosunku do niego pod względem frachtowym. Rynek jugosłowiański przydzielono przedsiębiorstwu austriackim i węgierskim, rynek rumuński zaś kartelowi czechosłowackiemu. Umowa zawarta została do końca września 1931 r.

Jednocześnie Alpine Montangesellschaft i Rima Muranyer ustaliły z żelaznym kartelem jugosłowiańskim stawki bonifikat, przysługujących hurtownikom jugosłowiańskim.

PRZEMYSŁ ARMATUROWY.

Zamówienia dla krajowych fabryk armatur i obrabiarek do metali w ostatnich czasach zmniejszyły się przedewszystkiem pod wpływem wstrzymania inwestycji w przemyśle, zdolności produkcyjne krajowych fabryk wyzyskane są zaledwie w 50 proc. W tych warunkach krajowy przemysł szczególnie dotkliwie odczuwa konkurencję na rynku wewnętrznym ze strony importowanych wyrobów zagranicznych. Dotychczasowa ochrona celna okazuje się niewystarczająca, gdyż zbędny import wyrobów zagranicznych powoduje pogorszenie się sytuacji w przemyśle krajowym.

AUSTRIACKI SYNDYKAT METALOWY.

Osiem austriackich fabryk wyrobów z metali nieszlachetnych zawarło syndykat ze wspólnym biurem sprzedaży. Syndykat wyznacza kontyngenty i jednolite ceny sprzedaży. Jedną z poważniejszych firm pozostała poza syndykatem, gdyż nie można było dojść z nią do porozumienia w sprawie kontyngentu na metale w sztabach. Pozostawienie jej jednak poza wspólną organizacją nie zagraża istnieniu i sprawnemu działaniu syndykatu.

MIEDZYNARODOWY KONGRES ŻELAZA.

W czasie od 15 do 20 września rb. odbędzie się w Czechosłowacji w Pradze, kongres, zwołany przez „Iron and Steel Institute”. Protektorat nad kongresem objął Minister Handlu Republiki Czechosłowackiej, p. dr. Matousek. Dotychczas zgłosiło współudział w kongresie około 200 osób ze sfery międzynarodowego przemysłu żelaznego. W pierwszych dniach kongresu wygłoszone będą referaty, omawiające techniczne i gospodarcze problemy przemysłu żelaznego. W dniach zaś 17 do 19 września uczestnicy kongresu zwiedzą Zakłady Skody, oraz Zakłady Przemysłu Żelaznego w Witkowicach.

DEPRECJACJA SREBRA.

Od r. 1920 straciło 80 proc. wartości. — Zastraszający spadek siły nabywczej krajów Wschodniej Azji. — Światowa konferencja srebra.

Deprecjacja srebra wobec najwyższego stanu rekordowego ceny tego kruszcu w 1920 r. dosięgła już przeszło 80 proc. Fakt ten posiada niezmiernie znaczenie dla produkujących srebro krajów, a więc przedewszystkiem dla Ameryki i dla Azji Wschodniej. Dla tej ostatniej zaś w szczególności ze względu na to, iż srebro stanowi tam kruszec walutowy i tesaurowy. W Europie zaś kryzys srebra ujawnia się w zastraszającym spadku siły nabywczej narodów wschodnioazjatyckich, niemniej zaś we wzrastającym popycie na złoto ze strony krajów o walucie srebrnej, które przechodzą na walutę złotą.

Zapowiedziana przez rząd meksykański na listopad br. światowa konferencja srebra posiada przeto wielkie znaczenie międzynarodowe. Wprawdzie liczni ekonomiści dość sceptycznie zapatrują się na tę konferencję. Jest atoli możliwe, iż uda jej się zapobiec dalszej deprecjacji srebra i wyszukać dla tego kruszcu nowe możliwości zbytu. Obecnie płaci się za 1 uncję srebra już tylko 15 i 9/16 pence, tj. mniej niż kiedykolwiek w dziejach tego kruszcu. A że produkcja ołowiu, cynku i miedzi jest dość ograniczona, przeto spada także światowa produkcja srebra. Osiągnęła ona zaś w 1929 r. z 261.3 miliona uncjami wobec 254.9 miliona w 1928 r., najwyższy rekord wszystkich czasów. Zapasy srebra w samym Szanghaju i w Indiach prześcigają dziś w przeszło dwukrotnej mierze zapotrzebowanie światowe. Zaznaczyć wkońcu należy, iż utrzymuje się pogłoska, że i Liga Narodów ze względu na wzmagający się popyt na złoto, ma zająć się kryzysem srebra.

Kronika gospodarcza

PRZEMYSŁ PRZECIW ZNIŻCE CEN HURTOWNYCH.

Wywołana w Niemczech akcja za zniżką cen w ten sposób, że przemysł zniża ceny równocześnie i w zależności od zniżki płac robotniczych, nie pozostała bez echa u nas. Na ostatnio odbytej naradzie w Lewiatanie warszawskim wypowiedziano się przeciw podobnej akcji, argumentując, że zniżka płac robotniczych powoduje w następstwie tylko ograniczenie konsumpcji, a nadto za zniżką cen hurtowych nie postępuje u nas zniżka cen w detalu. A więc, jak wybrnąć z tego koła zaczerowanego, by konsumpcję spotęgować? O tem Lewiatan nie mówi, bo najprawdopodobniej sam nie wie.

ŚWIATOWE POŁOŻENIE GOSPODARCZE.

Bieżące wydanie Westminster Bank „Review” stara się na podstawie danych statystycznych odpowiedzieć na pytanie: jak długo będzie trwać jeszcze depresja gospodarcza? Względnie trafną odpowiedź można otrzymać po przestudowaniu ilości zapasu głównych surowców i towarów przemysłowych. Światowy zapas pszenicy w końcu 1928 r. wynosił 382 milj. buszli. Na 1 marca 1930 roku zapas pszenicy wynosił 577 milj. buszli. W tych samych okresach światowy zapas bawełny wynosił 3 milj. bali w stosunku do

6½ milj. bali w roku obecnym. Światowy zapas gumy zwiększył się ze 178 tys. długich ton do 384 tys.; zapas cyny z 24 na 33 tys. d. ton; kawy z 18 na 28 milj. worków (bags) i cynku z 47 na 100 tys. krótkich ton w okresie od końca 1928 r. do kwietnia 1930 r. Powyższe dane, które wykazują zwiększenie się zapasu podstawowych surowców, świadczą o tem, że depresja gospodarcza ulegnie jeszcze większemu zaostrzeniu i że zwrotny punkt kryzysu jeszcze nie nastąpił.

KREDYTOWANIE NALEŻNOŚCI CELNYCH.

W „Dzienniku Ustaw” ukazało się rozporządzenie ministrów: Skarbu, Przemysłu i Handlu oraz Rolnictwa, zezwalające na przyznawanie importerom kredytów na należności celne od towarów, sprowadzanych z zagranicy drogą morską przez Gdynię. Z kredytu celnego mogą korzystać tylko pod warunkiem złożenia wystarczającego zabezpieczenia: zakłady wytwórcze, zakłady użyteczności publicznej, samorządy, zrzeszenia producentów rolnych, hurtowe domy składowe oraz firmy handlowe, przemysłowe i eksportowe. Należności celne winny być uiszczane w terminie dwumiesięcznym, przyczem Minister Skarbu może przedłużyć ten termin do 4 miesięcy.

W SPRAWIE ZWOLNIENIA EKSPORTU DO GDAŃSKA OD PODATKU OBROTOWEGO.

Dyrektor Departamentu w Ministerstwie Skarbu wyjaśnił, że Ministerstwo sprawą tą, czy eksport do Gdańska może być traktowany pod względem podatkowym zupełnie tak samo, jak eksport poza granicę celne Polski, stale się zajmowało i zajmuje i zgodziło się w swoim czasie na wydanie specjalnego zarządzenia dla produktów hut żelaznych, a obecnie rozważa sprawę takiego traktowania produktów rolniczych. W ten więc sposób może sukcesywnie przyjdzie kolej także na inne artykuły.

WYSTAWA EGIPSKA W ROKU 1931.

Ministerstwo Przemysłu i Handlu podaje do wiadomości, że w lutym 1931 r. odbędzie się w Kairze Krajowa Wystawa zorganizowana przez Królewskie Towarzystwo Rolnicze, przy współudziale Ministerstwa i Departamentu Przemysłu i Handlu przy Ministerstwie Finansów. Wystawa ta obejmować będzie działy krajowego rolnictwa i przemysłu, a charakter międzynarodowy nosić będzie jedynie pokaz maszyn rolniczych.

Bliższych informacji, dotyczących warunków obowiązujących wystawców, Izba może na żądanie udzielić pisemnie.

Wielka wycieczka do Polski z kraju Faraonów



Dwukrotny zrędu udział grupy wystawców egipskich, zorganizowany na Targach Wschodnich we Lwowie w ostatnich dwóch latach przez Egipsko-Polską Izbę Handlową w Kairze, przy współdziałaniu egipskiego Ministerstwa Rolnictwa, obudził w tamtejszej opinii publicznej żywy odźwięk dzięki dodatnim skutkom, jakie wywołał w zakresie wymiany towarowej między obu krajami. W egipskich sferach

interesowanych przypisuje się w szczególności akcji zanicjowanej na Targach Wschodnich znaczny wzrost obrotów handlowych między Polską a Egiptem, które w roku ubiegłym wynosiły zł 21.963 tys. wobec zł 17.315 tys. w r. 1928. Sprawa dalszego zacieśnienia węzłów gospodarczych z Polską znalazła w Egipcie gorących orędowników, czego wyrazem jest notowana świeżo w prasie egipskiej wiadomość o utworzeniu się drugiej zrędu polonofilskiej organizacji pod nazwą „Egipsko-Polskiego Towarzystwa Turystycznego”, które postawiło sobie za cel propagandę i ułatwianie obywatelom obu krajów podróży zbiorowych i indywidualnych po Polsce i Egipcie. Na początek organizuje towarzystwo to z okazji tegorocznej jubileuszowej kampanji Targów Wschodnich wielką wycieczkę do Polski, w której skład wejdą przede wszystkim przedstawiciele tamtejszego kupiectwa w zamiarze nawiązania ściślejszego kontaktu z polskimi przemysłowcami i eksporterami dla całego szeregu egipskich artykułów importowych, jak tekstylja, drzewo, węgiel, wyroby metalurgiczne, cukier, konserwy, napoje alkoholowe itd. z jednej strony, z drugiej zaś celem wyszukania odbiorców w Polsce dla rolniczych płodów egipskich, a przede wszystkim surowej bawełny.

W myśl ustalonego już diariusza podróży wycieczka egipska wyruszyła w podróż z Aleksandrii 15 lipca i zwiedzi w drodze do Polski stolice Grecji, Rumunii, Węgier, Austrii i Czechosłowacji. Pobyt jej w Polsce rozłożony jest na dni 40 w ten sposób, aby umożliwić gościom egipskim dokładne zapoznanie się z wszystkimi centrami polskiego przemysłu, handlu i kultury z uwzględnieniem również naszych uzdrowisk podkarpackich i tatrzańskich, oraz innych osobliwości turystycznych. Realizacja programu objazdowej podróży Egipcjan po Polsce zajmują się w porozumieniu z Polskim Biurem Podróży „Orbis” Targi Wschodnie, których tegoroczna kampanja stanowić ma jej ostateczny cel i zakończenie, poczem goście egipscy przez rumuńską Konstancę powrócą do swej ojczyzny.

Hasło propagandy produkcji polskiej rozbrzmiewa z Wilna



Z chwilą ukazania się pierwszych przejawów akcji propagandowej w prasie na rzecz mających się odbyć we wrześniu r. b. II-ich Targów Północnych w Wilnie, do Biura Targów zaczęły napływać listy z stosownymi zapytaniami co do charakteru i zakresu imprezy oraz warunków uczestniczenia w niej od różnych firm zagranicznych, głównie z państw środkowo-europejskich i północnych.

To zainteresowanie skłoniło dyrekcję do przyspieszenia propagandy w zainteresowanych centrach handlu zagranicznego.

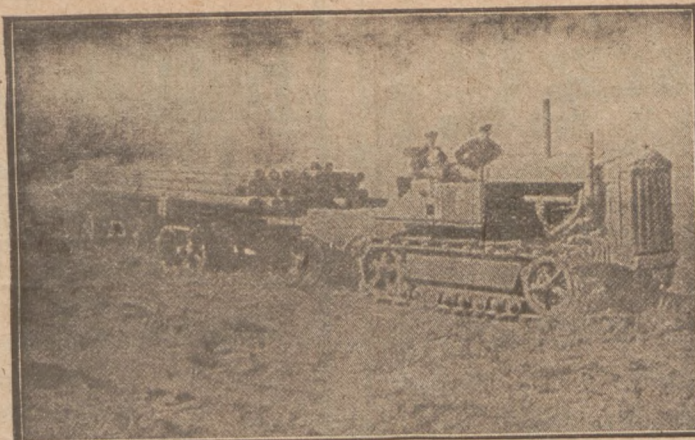
W akcji propagandowej poza granicami Polski, niemniej jednak, zgodnie z założeniami organizacji targów, *podkreślany jest moment pokrewności struktury gospodarczej Ziemi Północno-Wschodnich Polski z państwami bałtyckimi i óśrodkowe położenie w tej części Europy Wilna, które stopniowo powraca do swej odwiecznej roli centrum handlowego.*

W wyniku tak nastawionej akcji propagandowej, pozbawionej całkowicie tupelu reklamarskiego, rzecz naturalna *zainteresowanie zagranicy wykazuje objawy pożądanego przez organizację Targów.* Od szeregu konsulatów, na terenie działania których rozesłane zostały plakaty i prospekty, Biuro Targów otrzymało konkretne wiadomości, w następstwie których spodziewać się należy wycieczek handlowych do Wilna. Niezależnie od tego szereg firm zagranicznych, posiadających swe agendy na Ziemiach Północno-Wschodnich zgłosiło zamówienia na stoiska.

Rzecz prosta, że udział w takiej formie firm zagranicznych nie wypacza charakteru Targów Północnych, jako placówki, mającej *na celu podniesienie ogólnego poziomu gospodarki narodowej i wzmocnienie ruchu handlowego na ziemiach północno-wschodnich oraz eksportu do państw bałtyckich.* Co do tych państw, głównie zaś Łotwy i Estonji, to zainteresowanie ich Targami Północnymi nie ustępuje zakresowi zainteresowania województw północno-wschodnich Polski, dla których Wilno jest głównym, godnym zainteresowania centrum inicjatywy i życia ekonomicznego i kulturalnego.

Ze względu właśnie na tak wyraźne cele i zakres II-ich Targów Północnych w Wilnie, już nietylko wskazanem, lecz bardzo pożądanem jest aktywniejsze zainteresowanie się temi targami handlu i przemysłu ze środkowych i zachodnich dzielnic Polski. Przez organizację Targów *Wilno służyć może przykładem innym centróm gospodarczym Polski, w jakim kierunku należy rozwijać akcję dla walki z kryzysem gospodarczym.*

B. W. Święcicki.



TRAKTORY GASZENICOWE CLETRAC

Przyczepki i wywrotki traktorowe, kołowe i gąsienicowe
do przewozu różnych materiałów

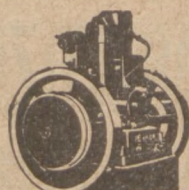
8981



Górnolaskie
Towarzystwo
Przemysłowe
Gefepo Sp. Akc.

Warszawa,
Marszałkowska 149
tel. 221-44, 247-54,
247-66

Katalogi, oferty, demonstracje - na żądanie



PERKUN

MOTORY SPALINOWE NOWEGO TYPU

BEZ WTRYSKU WODY
DO CYLINDRA
WŁASNY PATENT
REGULATORA

8713a

MOTORY STAŁE DO 60 KM
PRZEWÓŻNE DO 10 KM
TYPU MORSKIEGO
AGREGATY OŚWIECENIOWE
KOMPRESORY POWIETRZNE

Towarzystwo Fabryki Motorów
PERKUN Sp. Akc.
WARSZAWA, UL. GROCHOWSKA 46
BIURO SPRZEDAŻY TEL. 84-40

A. ZWIERZCHOWSKI i S-ka

BIURO:

POZNAŃ, PODGÓRNA 10a
Adres telegr.: „Linodrut” - Telefon nr. 4007
FABRYKA W CZERWONAKU

Poleca własne wyroby ze staranną obsługą:

LINY konopne, wszelkie wyroby powroźnicze.
SZNURY, szpagaty, siecie do ryb, siecie do gry
i sportów.

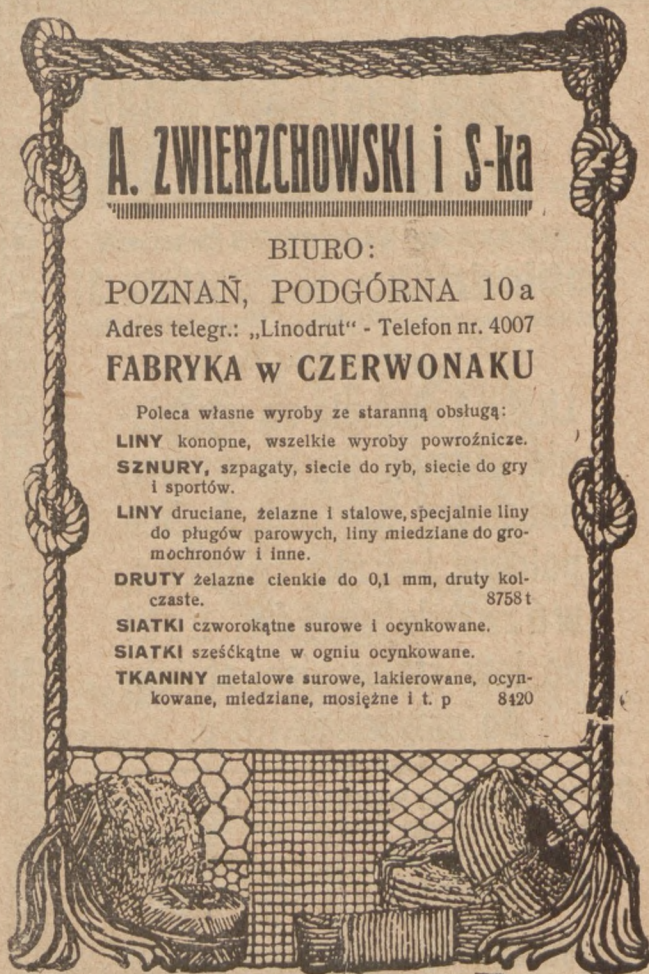
LINY druciane, żelazne i stalowe, specjalnie liny
do pługów parowych, liny miedziane do gro-
mochronów i inne.

DRUTY żelazne cienkie do 0,1 mm, druty kol-
czaste. 8758 t

SIATKI czworokątne surowe i ocynkowane.

SIATKI sześciokątne w ogniu ocynkowane.

TKANINY metalowe surowe, lakierowane, ocyn-
kowane, miedziane, mosiężne i t. p. 8420



Biuro Techniczno-Handlowe**A. GLASER****Poznań, ulica 27 Grudnia 16, dom tylny.**

Telefony: 41-16 i 50-16

Adres telegraficzny: „Technohandel“

Jenaralne Przedstawicielstwa i składnice fabryczne:

„Berson“ Polska Fabryka Wyróbów Gumowych S. z o. p.
w Krakowie,Włocławska Fabryka Druku dawn. C. Klauke Sp. Akc.
we WłocławkuO. E. Domnink Mechaniczny Zakład Technicznych Tkanin
we Włocławku

7281w

Posiada na składzie:

5596

Pasy skórzane, z sierści
wielbłądziej, konopne i bawełniane.**Płyty** uszczelniające org.
„Klingerit“, Laserit,
azbestowe i gumowe.**Szczeliwo** konopne, bawełniane, azbestowe, talkowe i gumowe.**Węże** gumowe tłoczące, spiralowe, do pary, parclane i parclane wewnętrzne gumowe, wszelkich wymiarów.**Armatura** do pary, wody i gazu.**Szkła** wodowskazowe rurkowe org. „Klingerit“ i wazowe do oliwiarek kroplowych.**Smarownice** różnych typów**Manometry** oraz**Korki** kontrolne.**Wełna** oraz **ścierki** do czyszczenia maszyn**Cyna angielska** i do lutowania. Metal biały łożyskowy**Lampy** i kolby benzynowe do lutowania - Szczotki stalowe
Filce techniczne - Fibra w płytach i laskach

oraz wszelkie inne ARTYKUŁY TECHNICZNE potrzebne dla przemysłu i rolnictwa.

Dostawa: do biur technicznych, kolei, cukrowni gorzeln, browarów i fabryk.**L. Połowczyk****Biuro Handlowe****Pobiedziska, ul. Poznańska 31**

wyrabia:

Liczby i stemple do wypalania, stemple dla browarów, handlarzy świń itd., kuźnie polowe, taczki żelazne, wózki do worków, haki do ław stolarskich, stojaki do umywalek i t. d.

9013

Pierwszorzędne wykonanie! Ceny niskie!**Zastępcy** na woj. Pomorskie, Lwowskie, Krakowskie i Śląskie **poszukiwani****EDMUND TOMASZEWSKI****Górnoślaska****Fabryka Siatek****i Tkanin Drucianych****Katowice (G. Śl.), ul. Starowiejska 2**

Telefon 3008

Skrytka pocztowa 480

Poleca do dostaw terminowych:

LINY STALOWE wszelkiego rodzaju**LINY MIEDZIANE** na gromochrony**DRUTY STALOWE I ŻELAZNE**

wszelkiego rodzaju

SIATKI I TKANINY DRUCIANE**LINY KONOPNE****GWOŹDZIE DRUCIANE**

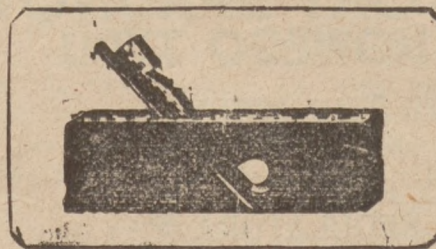
8544

DRUTY KOLCZASTE

i wszelkie inne towary wchodzące w zakres fabryk drutu i siatek.

Żądać ofert**FABR. NARZĘDZI STOL.****A. WARDZIŃSKI****NAKŁO N. NOTECIA**

Telefon 54. Adres telegraf.: Wardziński Nakło n. N.



Wykonuje narzędzia i warsztaty dla stolarzy, bednarzy, kołodziej, cieśli i wogóle dla przemysłu drzewnego

Wyroby moje zostały na Powszechnej Wystawie Krajowej w Poznaniu **złotym medalem** i przez Ministerstwo dla Przemysłu i Handlu **srebrnym medalem** państwowym odznaczone.

8503m

8410



Walka o tanią benzynę

Ważne posunięcie Centralnego Związku Właścicieli Autobusów.

Piszą nam: — Komunikacja autobusowa rozwija się w Polsce bardzo powoli i opornie. Składają się na to różne przyczyny. Po pierwsze, jesteśmy krajem mało zamożnym — co uniemożliwia wielu ludziom czynienie poważniejszych wydatków. Nie posiadając poza tem dostatecznie rozwiniętego krajowego przemysłu samochodowego, ze względu na wprost prohibicyjne cła, przepłacamy importowane do nas samochody bardzo często o pełne 100 proc. Tak samo niemałą przeszkodą w popularyzacji trakcji motorowej jest wysoka cena materiałów pędnych oraz bardzo poważne obciążenie podatkowe wszystkich pojazdów mechanicznych. O ile trudno jest jakimś prostym zarządzeniem lub posunięciem powiększyć nasze bogactwo narodowe lub stworzyć odradu dzielny i wydajnie pracujący własny przemysł, o tyle łatwiej jest obniżyć cenę samochodów przez odpowiednią politykę celną, oraz zmniejszyć koszty ich zużycia przez zredukowanie ceny benzyny i zmniejszenie zbyt wysokiego opodatkowania.

Szczególnie aktualną stała się obecnie sprawa obniżenia ceny benzyny. Mianowicie, kartel benzynowy (wiadomości z Łodzi) zaczął obecnie przygotowywać się do nowej podwyżki ceny benzyny. Zwróciło to uwagę Centralnego Związku Właścicieli Autobusów R. P. (Okręg Województwa Łódzkiego), który na pierwszym Ogólnopolskim Zjeździe Komunikacji w Poznaniu sprawę tę poruszył. Wywołało to parogdzinną dyskusję, przyczem uczestnicy Kongresu, rozważając kwestję nieuzasadnionej podwyżki ceny benzyny do 85 gr. za litr, oraz akcję Kartelu Naftowego, zmierzającą do zlikwidowania prywatnego handlu benzyną i smarami, powzięli kilka doniosłych decyzji i postawili szereg ważnych wniosków.

Mianowicie między innemi, pierwszym krokiem w walce z polityką Kartelu będzie stworzenie własnych stacji benzynowych przy oddziałach Centralnego Zw. Właścicieli Autobusów R. P. oraz spółdzielni związkowych, któreby sprowadzały materiał pędny wprost z rafinerji. Takie postawienie rzeczy wpłynie napewno mocno na Kartel Naftowy, którego zyski są zdaniem właścicieli autobusów zbyt wysokie, jeśli wziąć pod uwagę, że litr surowca kosztuje 18 groszy, cena importowa 42 grosze, zaś cena rynkowa w kraju 85 groszy.

Jedyną przeszkodą do wyśrubowania cen benzyny do ceny 1 złotego i wyżej, są dotąd, zdaniem autobusiarzy, prywatni handlarze, którzy, aczkolwiek nabywają smary i benzynę od przedstawicieli zrzeszonych w Kartelu, to jednak sprzedają je o kilka lub kil-

kanaście proc. taniej, aniżeli stacje benzynowe. Z tych właśnie powodów Kartel Naftowy dąży za wszelką cenę do zniszczenia handlarzy, co dałoby mu wolne pole działania.

Centralny Związek Właścicieli Autobusów R. P. w Łodzi, chcąc sprzeciwić się radykalnie podwyżce benzyny, niezależnie od utworzenia własnej spółdzielni, która czynna będzie już w dniach najbliższych, zamierza wprowadzić autobusy o motorach poruszanych ropą.

Wszczęte w tym kierunku pertraktacje posunęły się już tak daleko, iż w przyszłym tygodniu sprowadzony będzie do Łodzi celem wypróbowania 50-osobowy autobus o motorze ropnym.

Ze względu na ważność poruszanej sprawy, prosimy Szan. Czytelników o zabranie w niej głosu. (Red.)

I. NAGRODĘ
w ogólnej klasyfikacji

I. NAGRODĘ
w swej kategorii otrzymała



W konkursie na najmniejsze zużycie paliwa
dnia 4. V. 1930 roku zużywając 4,90 litrów
na 100 km.

TATRA-AUTO

Skład fabryczny:
Poznań, Kantaka 7. Telefon 40-24

Małe garaże z blachy falistej na Międzynarodowej Wystawie Komunikacji i Turystyki w Poznaniu



Budownictwo garaży nie może dotrzymać kroku rozwojowi automobilizmu. Brak dostatecznej ilości garaży daje się w ostatnich czasach coraz dotkliwiej odczuwać, szczególnie w naszych większych miastach oraz miejscowościach kuracyjnych. Z braku odpowiedniego pomieszczenia stoją samochody przeważnie w warsztatach, składach, bramach itp., gdzie mogą łatwo stać się przyczyną pożaru całej posesji.

Liczba urządzonych na większą ilość samochodów garaży nie pokrywa istniejącego zapotrzebowania, co w konsekwencji prowadzi do pobierania wysokich opłat za garażowanie oraz hamuje naturalny rozwój automobilizmu. Znaczne przytem odległości, dzielące często mieszkanie od istniejących garaży zmniejsza w znacznym stopniu wartość użytkową samochodu oraz

utrudnia właścicielowi opiekę nad wozem. W tym stanie rzeczy idealnym rozwiązaniem kwestji „garażowania” jest *własny garaż przy mieszkaniu lub biurze*. Taki gotowy garaż krajowej produkcji został po raz pierwszy wystawiony na Międzynarodowej Wystawie Komunikacji i Turystyki w Poznaniu.

Szkielet niosący tworzy konstrukcja z kątowniki, chroniona od rdzy przez pomalowanie. Do konstrukcji szkieletowej jest przysrubowana ściana zewnętrzna z ocynkowanej blachy falistej. Liczba okien ogranicza się normalnie do 2-ech. W ścianie szczytowej znajdują się na zawiasach dwuskrzydłowe drzwi, które są zamykalne. Garaż pokryty jest dachem łukowym, który najlepiej odpowiada własnościom blachy falistej. Aby garaż był cieplejszy, można ściany wewnętrzne oszalować drzewem. Wskutek znajdującej się pomiędzy blachą falistą i oszalowaniem 30 mm. izolującej warstwy powietrznej, nie odczuwa się tak bardzo zmian temperatury. Montaż takiego garażu, wykonywanego w 9-ciu różnych rozmiarach, jest tak prosty, że może być zmontowany na podstawie załączonego opisu nawet przez ludzi niewykwalifikowanych w ciągu jednego dnia. Nadaje się przeto zarówno dla samochodów jak i motocykli.

Podobne garaże, ze względu na łatwe ustawienie i możliwość rozebrania i przeniesienia na inne miejsce są bardzo odpowiednie również dla hoteli i pensjonatów w miejscowościach klimatycznych, dla stacyj benzynowych przy drogach itp., gdzie automobilista często nie znajduje pomieszczenia na noc dla swego wozu.

„Sympatyczne” stosunki w warszawskim ruchu autobusowym.

Warunkowe otwarcie stacji autobusowej.

Warszawscy właściciele autobusów żyją obecnie pod znakiem amerykańskiej konkurencji. Nie będąc w stanie, a może i nie chcąc walczyć ze sobą ogólnie w przemyśle przyjętymi metodami, niektórzy przedsiębiorcy autobusowi zdecydowali się na radykalne przeniesienie na grunt warszawski stosunków amerykańskich „a la Chicago”. Mianowicie celem zdobycia jak największej ilości pasażerów wynajęto specjalnych naganiaczy, rekrutujących się z miejskich szumowin i nożowników, których zadaniem było „grzeczne” zapraszanie gości do tego lub innego uprzywilejowanego wozu. Początkowo interes szedł nienajgorzej. Bezrobotni nożownicy dostali zatrudnienie, publiczność zlagodniała w obawie przed „delikatnymi manierami wysokich urzędników” miejsc postojowych i jakoś się ostatecznie zarabiała pieniądze. Wkrótce jednak nowi urzędnicy przemysłu autobusowego zdecydowali, że niewielki procent, wypłacany im przez właścicieli, nie jest jeszcze dostatecznym wynagrodzeniem za ich ciężką pracę i postanowili cały ten przemysł radykalnie zreorganizować. Zaczęło się od tego, że zażądali oni od właścicieli nie jakichś tam drobnych procentów, lecz regularnej gotówkowej opłaty od każdego autobusu, który stawał w ich rejonie. Przedsiębiorcy próbowali zaprotestować, lecz zostali parę razy przy pomocy kastetów i innych podobnych narzędzi wyraźnie pouczeni o zasadach dyscypliny. To się im nie spodobało tak, że po paru

próbach załagodzenia całej sprawy pokojowo i oni wypowiedzieli swym byłym urzędnikom wojnę. Obec-



Rowery



Maszyny do szycia



Wirówki

Hurtownia Mechaników

Spółdz. Handl. z ogr. odp.

POZNAŃ

ul. Marszałka Focha 19.

Tel. 69-73

Adres telegr.: MECHANIKA



**Sprzedaż tylko hurtownie
składom rowerów i t. p.**

nie obydwie partje są w okresie manewrowym, to znaczy, nożownicy nadal operują na postojach, a śmielsi właściciele autobusów, nie chcąc opłacać haraczu, eskortują swoje maszyny z bronią w rękę, zabierając do pomocy całe rodziny, uzbrojone w drągi, widły, wielkie klucze samochodowe itp. Może nie byłoby to wszystko tak groźne, gdyby nie miejskie plantacje, które w ostatnich dniach stwierdziły poważny ubytek sękatych gałęzi oraz prętów i sztab żelaznych z ogrodzeń, a jak złe języki twierdzą, ubytek

ten został spowodowany koniecznością uzbrojenia „armii motorowej”. Rozumie się, że wiadomości o walce tej dotarły do sfer oficjalnych, którym się wojna ta nie spodobała tak, że w związku z wykończeniem pierwszej stołecznej stacji autobusowej uprzedzono samochodziarzy, że stacja ta będzie czynna tylko w tym wypadku, kiedy do władz nie będą dochodziły słuchy o awanturach nożowników, w przeciwnym razie koncesja zostanie natychmiast cofnięta i stacja zamknięta.

Skargi Warszawy na „magistracką” komunikację

Magistrat warszawski zredukował przed kilku dniami ilość autobusów na pewnych liniach, co wywołało oburzenie wśród szerokiej publiczności, zmuszonej obecnie do tłoczenia się w przepełnionych i nieregularnie kursujących wozach. Niektóre pisma codzienne zamieściły w tej sprawie ostre artykuły, atakując magistrat, który ponoć nie chce zrozumieć, że nie publicz-

ność jest dla autobusów, a autobusy dla publiczności. Nie można się dziwić mieszkańcom Warszawy, którzy obecnie zmuszeni są często do przebywania dużych przestrzeni i muszą liczyć się mocno z czasem, tak, że nie wystarcza już im istniejąca obecnie sieć tramwajów i autobusów.

Przymus zaopatrzenia z d. 1. IX. wszystkich autobusów w autografy

Min. Robót Publicznych wyjaśniło w okólniku ostatnio wydanym, że wszystkie autobusy na terenie całego państwa winny z dniem 1 września b. r. zaopatrzyć się w t. zw. autografy — przyrządy rejestrujące

podczas jazdy szybkość, przerwy w ruchu i czas przejazdu.

Po 1 września autobusy, niezaopatrzone w autografy, nie będą miały prawa kursowania.

Centralna Poznańska Fabryka Wyrobow Gumowych

Spółka Akc.

Poznań-Staroleka

wyrabia

opony samochodowe
i
rowerowe

Pierwsza w Polsce fabryka opon samochodowych pierwszorzędnej jakości, nie ustępującej towarom zagranicznym.



Para Diesel!

*Budujemy lokomobile Wolfa i Diesel Buckau.
Prosimy zażądać bogato ilustrowane prospekty.*

MASCHINENFABRIK BUCKAU R. WOLFA & MAGDEBURG

Generalne Przedstawicielstwa:

Inż. MARJAN ROWECKI, Poznań, Plac Wolności 3, II. p. Telefon 53-71

Inż. KLENIEC i S. GOLDBAUM, Sp. z o.o., Warszawa, Al. Jerozolimskie 11. Tel. 521

KLUG & HERBST, Lwów, Jagiellońska 22

HODAM & RESSLER, Gdańsk (Danzig), Hopfengasse 81-82.

8649

Zniesienie ograniczeń dla polskich samochodów w Gdańsku

Donoszą, że wskutek interwencji rządu polskiego senat gdański postanowił znieść stosowane dotychczas na terenie w. m. Gdańska zarządzenie, zezwalające na pobyt samochodów z Polski bez żadnych opłat tylko w ciągu 45 dni rocznie. W przyszłości samochody obywateli polskich będą mogły przebywać na terenie w. m. Gdańska bez ograniczeń terminowych.

Akcja amerykańskiego przemysłu automobilowego w dobie kryzysu

Amerykański przemysł automobilowy postanowił ograniczyć produkcję wozów osobowych o 30 proc., przeznaczyć 15 milionów dolarów na finansowanie sprzedaży aut, znajdujących się w składach kupieckich i obniżenia płac, wobec spadku cen, wynoszącego 9 procent.

Zakłady Chryslera obniżyły płace o 10 procent, reszta fabryk ma przeprowadzić zniżkę w najbliższym czasie.

Specjalną uwagę przemysł poświęcił sprzedaży zapasów kupieckich. Zapasy, wynoszące wedle obliczeń New York Trust Company, od 650—750 tysięcy w listopadzie, spadły do 465 tysięcy na 1 kwietnia, który jest początkiem nowego sezonu. Z początkiem czerwca zapasy wynosiły 30—40 proc. stanu zeszłorocznego.

Obecnie cięży na rynku około 400 tysięcy wozów używanych; dla finansowania ich sprzedaży i wywożenia odprężenia przeznacza przemysł 15 milionów dolarów.

Kryzys w przemyśle samochodowym w Stanach Zjednoczonych

W związku z ogólnym kryzysem przemysłowym i przemysł samochodowy zaczął coraz bardziej redukować swoją produkcję. Już w ubiegłym roku dał się w Stanach Zjednoczonych odczuć w tej dziedzinie tak poważny zastój, że większość fabryk stanęła na kilka tygodni w oczekiwaniu zamówień, wykorzystując równocześnie ten czas w celu przeprowadzenia odpowiednich zmian urządzeń technicznych i dostosowania się do odmiennego programu pracy. Dzięki energii oddziałów handlowych zdobyto jednak większą ilość zamówień tak, że zeszłoroczne załamanie się ograniczyło się tylko do krótkiej przerwy w pracy. Obecnie jednak

okazuje się, że zdobyte prawie przemocą zamówienia nie odpowiadają rzeczywistej zdolności konsumpcyjnej rynku. Z tego powodu fabryki samochodowe stanęły obecnie powtórnie. Jak donoszą nam, większa część fabryk samochodowych w Stanach Zjednoczonych jest obecnie nieczynna i reszta pracuje tylko po 2 lub 3 dni w tygodniu. Nie jest wykluczone, że i w nich praca zostanie wstrzymana na dłuższy okres czasu. Będzie to prawdziwa katastrofa dla Stanów Zjednoczonych, które obecnie już według danych nieoficjalnych posiadają prawie 5 milionów bezrobotnych.

Złodzieje samochodowi zorganizowani w specjalnym towarzystwie akcyjnym

W Berlinie zakończył się proces wielkiej szajki złodziejskiej, zorganizowanej na zasadach towarzystwa akcyjnego, mającego na celu kradzież i sprzedaż kradzionych samochodów. Szajka operowała przez dłuższy czas i akcjonariusze mieli pokaźne zyski.

W czasie procesu oskarżeni byli w świetnych humorach, przekonani, że zostaną przez sąd uniewinnieni. Proces zakończył się jednak skazaniem oskarżonych na karę więzienia od 1 miesiąca do 2 lat.

Ofiary ruchu ulicznego w Londynie

Liczba ofiar ruchu ulicznego w Londynie znacznie wzrosła w ciągu ostatnich trzech miesięcy. W roku bieżącym 320 osób poniosło śmierć na ulicach Londynu, a 11.441 osób ciężko poraniono. W roku ubiegłym

t. j. 1929 liczba zabitych wskutek ruchu ulicznego wynosiła 251 osób, a rannych 9.905. Jak widać z powyższego, bezpieczeństwo uliczne w stolicy Wielkiej Brytanii poważnie zmalało.

Dlaczego w Anglii wymija się w lewo i jeździ się po lewej stronie drogi?

Zwyczaj wymijania w lewo, zachowany do dziś w Anglii, datuje się od czasów średniowiecznych, kiedy rycerze jeździli lewą stroną drogi, by w razie spot-

knięcia się z nieprzyjacielem mieć go po prawej ręce, co ułatwiło atak i obronę tak mieczem jak i lancą.

WYTWÓRNIĄ PĘDNI, MASZYN I ODLEWNIĄ ŻELIWA

KRAWCZYK i S-ka

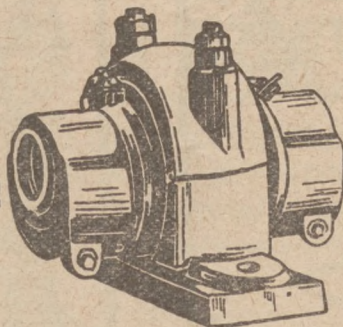
W ZAWIERCIU

Własne biuro w Warszawie

ul. Krucza 16, tel. 105-17

PRZEDSTAWICIELSTWA

we wszystkich większych miastach
Rzeczypospolitej



SPECJALNOŚĆ:

**Pędnie, odlewy maszynowe
i budowlane**

SPRZĘGŁA CIERNE HILLA

Całkowite urządzenia do przeno-
szenia materiałów: przenośniki
(transportery) podnośniki (elewa-
tory) i t. d.

OKNA ŻELAZNE

„WIEPOFANA”

**Wielkopolska Odlewnia
Fabryka Maszyn i Narzędzi**

Towarzystwo Akcyjne

Telefon 61-56 Poznań Dąbrowskiego 81



Odlewy żeliwne staliste:

- a) **cylindry** do maszyn parowych
i motorów spalinowych
- b) **łuki**
- c) **kwaśno- i ognioodporne**
- d) **ruszta** wszelkiego rodzaju, tak
do palenisk stałych, jak i ru-
chomych.

8299b

Polecamy nasze znane z solidnego
wykonania

Okucia do wszelkiego rodzaju mebli

z dostawą natychmiastową tak czysto
mosiężne jako też imitację (pomosieżane).

Katalogi i cenniki gratis.

**Bydgoska Fabryka Okuć Meblowych
i Budowlanych T. z o. p., Bydgoszcz**

9019 w

8692



FEINSTAHLWERKE

TRAISEN-LEOBERSDORF A.G.

verm. FISCHER, TRAISEN (Dolna Austria)

Adres telegraficzny: „Feinstahl-Traisen”

Odlewnia stali i metali miękkich, fabryka zamków

SPECJALNOŚĆ: Kształtki z specjalnego że-
liwa odwęglonego na rury gazowe i wodo-
ciągowe, marki sławy światowej F. T.

Wykonujemy pozatem: zamki budowlane, meblowe
oraz kłódki pancerne, dalej odlewy stalowe i z metali
miękkich, według nadesłanych nam rysunków i modeli.

Kształtki i zamki dostarczamy franko
ocłone, ewent. franko dom w złotych.

Zapytania, względnie zamówienia skierować należy
do jeneralnego zastępcy na Małopolskę, Górny Śląsk,
Poznańskie, Pomorze i Wolne Miasto Gdańsk:

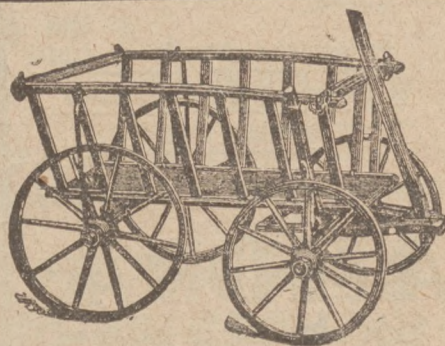
Jakob S. Karl, jun., Wiedeń

(Wien II), Feuerbachstrasse 8

na teren b. Kongresówki:

8232

MARJAN POSŁUSZNY, Warszawa
Żórawia 33. Telefon 301-59.



Fabryka
wyrabiająca

**wózki ręczno-
gospodarskie,
drabinkowe
i skrzynkowe**

w wszelkich
wielkościach
poleca
najkorzystniej

Fabryka Wózków B. Osiński

6147

Krobia, pow. Gostyń

8450

Ten znak daje gwarancję

ZNAK



OCHRONNY

za
dobroć

naszych
wytrobów



Wyrabiamy:

Pilniki

Pilniki różnych typów, tarniki do drzewa, skóry, miękkich metali, raszple kowalskie, pilniki do ostrzenia pił. Ponownie nacinamy stępione pilniki.

Narzędzia

Obcegi ręczne, obcegi monterskie różnych typów, kleszcze, przecinaki, młotki ślus. i stolarskie, skrobaki, rozwiertaki, oskardy młyńskie, oprawki do oskard, śrubociągi, przebijaki, babki i młotki do klepania kos.

Cukrownictwo

Noże dyfazyjne, gryzy do ostrzenia noży, pilniki specjalne do ostrzenia noży. Ponownie frezujemy stępione gryzy.

Kuźnia wykrojowa

Klucze kute do nakrętek t. zw. niemieckie, klucze prasowane do samochodów i rowerów.

Przyjmujemy zlecenia na części

kute i prasowane według
rysunków i wzorów.

Gwarancja za każdą sztukę

GRAKONA

Onufry Gertner i S-ka

Fabryka pilników i narzędzi T. z o. p.

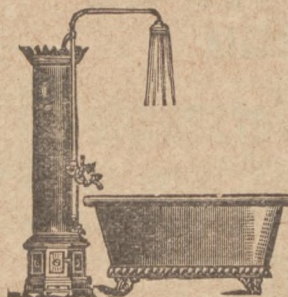
Bydgoszcz, Marcinkowskiego 7/8

Adr. telegr.: „Grakona” Bydgoszcz — Telefon Nr. 176

9095

A. STANEK

specjalna fabryka ple-
ców i wanien kąpelo-
wych wszelk. rodzaju.



8755

Poznań

ul. Małe Garbary 7 a.

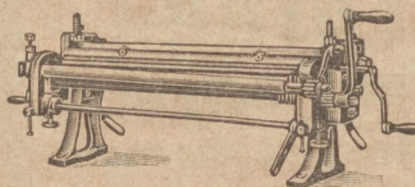
Telef. 33-50. Zał. w r. 1902

9018 w

Przy zapotrzebowaniu proszę zażądać oferty.

K. KLOCKOW, JÄGERNDORF

Fabryka budowy maszyn blacharskich i komplet-
nych urządzeń większych warsztatów blacharskich



SPECJALNOŚĆ:

budowa najnowsze-
go typu uniwersal-
nej zaginarki, krawę-
ziarki i zawijarki
blachy z naprężaczami
mimośrodowymi

i ostrokątnym. Różne maszyny kombinowane, maszyny do
wykrojów i inne dla potrzeb blacharstwa oraz wszelkie ma-
szyny stolarskie

9076

GENERALNE PRZEDSTAWICIELSTWO NA RZECZP. POLSKĄ

FELIKS SZTROWAJS, Katowice, ul. Żabrska 14

Odpadki bawełniane

czesane białe, kolorowe w różnych gatunkach,
brunatne w motkach, szmaty prane sterylizowane,
ściereczki do czyszczenia maszyn, bawełnę kno-
tową do świec, płótno do filtrowania dostarcza:

Mechaniczna Fabryka Czyściwa

Jakób Monar, Łódź,

Gdańska 138, Tel. 18836, Skrytka pocztowa 230

Dzielnicy zastępcy na Województwo Poznańskie
i Pomorskie poszukiwani.

8528

8913



KONSTRUKCJE ŻELAZNE

SPECJALNOŚĆ:

OKNA

z żelaza kutego

Ceny przystępne — Żądajcie oferty

W. TEMPLIN

FABRYKA KONSTRUKCJI ŻELAZNYCH

BYDGOSZCZ

Ja

746

SW. TRÓJCY NR. 19

ELEKTRO- i RADJOTECHNIKA

ORGAN ZWIĄZKU PRZEDSIĘBIORSTW ELEKTROTECHNICZNYCH NA POLSKĘ ZACHODNIA
ORGAN ZRZESZENIA PRZEDSIĘBIORSTW RADJOTECHNICZNYCH W WIELKOPOLSCE.

POD REDAKCJĄ LEONA KOZŁOWSKIEGO.

Rozwój polskiego przemysłu elektrotechnicznego

Polski przemysł elektrotechniczny rozwinał się w różnych swych dziedzinach bardzo wydatnie, wypierając stopniowo import zagraniczny. Kilka cyfr z łatwością może udowodnić ten rozwój.

Tak więc, gdy w r. 1925 wytwórczość elektrotechniczna krajowa dała 4 777 505 kg. wartości 31 milj zł, w r. 1926 — 5 247 975 kg. wartości 32 600 000 zł, w r. 1927 — 8 151 700 kg. wartości 53 595 000 zł, to w r. 1928 osiągnęła już całe 14 900 000 kg. wartości 85 000 000 zł.

Pojemność i potrzeby rynku były jednakże znacznie wyższe, a przeto wywóz zagraniczny również wzrastał w ciągu tego czterolecia. W r. 1925 zatem import artykułów elektrotechnicznych wyraził się cyfrą 67 854 000 zł, w r. 1926 — 63 971 000 zł, w r. 1927 — 98 555 900 zł, w r. 1928 — 117 348 600 zł. Pojemność rynku zatem możnaby w ostatnim roku sprawozdawczym określić sumą 202 348 000 zł.

Na pozycję przywozu zagranicznego z r. 1928 składają się przeważnie prądnice i silniki, różnego rodzaju aparaty elektryczne, akumulatory, płyty akumulatorowe, przewodniki i kable, drut miedziany, sprzęt elektrotechniczny, liczniki, przyrządy elektromedyczne, lampy łukowe, żarówki itp.

Pozycja ta jest oczywiście dość niepokojąca dla naszego bilansu handlowego — winniśmy się zatem starać o dalszy rozwój naszego przemysłu krajowego i intensywną propagandę jego wytwórczości, aby wpłynąć na jej zmniejszenie. Bardzo skuteczną w tym celu propagandą była zeszłoroczna wystawa

poznańska, gdzie nasz przemysł elektrotechniczny wystąpił okazale. Pokaz ten po raz pierwszy zdemonstrował wśród najszerszych warstw społeczeństwa i przedstawicieli zagranicy zdobycze osiągnięte w krótkim czasie przez polski przemysł elektrotechniczny, wykazując jednocześnie jego żywotność.

Ale rozwój przemysłu elektrotechnicznego zależy całkowicie od pojemności rynku, na którą wpływa bezpośrednio elektryfikacja kraju, z tego też względu dominującą tu rolę odgrywa rozwój naszych elektrowni. Popieranie budowy elektrowni zatem i stałe rozszerzanie istniejących należy do rzędu najpoważniejszych naszych zagadnień ekonomicznych.

Krajowy przemysł elektrotechniczny bierze dość słaby udział w dostawie maszyn i urządzeń dla elektrowni i zapewne w ciągu długiego jeszcze czasu nie będzie w stanie zadość uczynić temu zapotrzebowaniu. Zato bardzo silnie jest zainteresowany w rozbudowie sieci i pośrednio w użytkowaniu energii elektrycznej. Przemysł ogólny bowiem, konsumując, jak wykazuje statystyka 79,8 proc. energii, przechodzącej przez sieć, stwarza potrzebę dostawy silników, transformatorów, tablic rozdzielczych i aparatów, które w większej części mogą być wykonane w kraju. W ten sposób elektrownie wstępują tu jako naturalny partner przemysłu elektrotechnicznego, który staje się jednocześnie potężnym współczynnikiem rozwoju ogólnego życia gospodarczego.

POLECAMY

TELEFONY

wszelkich systemów najnowszych konstrukcyj, kompletne urządzenia telefoniczne pół- i pełnoautomatyczne, które również na dogodnych warunkach wydzierżawiamy, wszelki sprzęt telefoniczny

RADJO

APARATY od najprostszych do najdoskonalszych, fabrykaty własne i zagraniczne oraz olbrzymi wybór sprzętu radiowego

PROSIMY ŻAŁĄĆ CENNIKÓW, WZGLĘDNIŁE KÓSZTORYSÓW.

8448

POZNAŃSKIE TOWARZYSTWO TELEFONÓW z o. p.

Centrala: POZNAŃ, ul. Jasna 9. Telefony 6937 i 6941

Filje: Poznań, ul. Fr. Ratajczaka 39. Tel. 3430. Bydgoszcz, ul. Jagiellońska 65-66. Tel. 738.

Kronika elektrotechniczna

IŁOŚ ABONENTÓW TELEFONICZNYCH W WARSZAWIE.

Na 1 lipca r. b. Warszawa liczyła 43.813 abonentów telefonicznych, dysponujących 52.940 aparatami, gdy na 1 stycznia r. b. 42.968 abonentów posiadało 51.377 aparatów.

W pierwszej zatem połowie r. b. liczba abonentów wzrosła tylko nieznacznie z powodu wstrzymania przyjmowania nowych abonentów wobec przeciążenia sieci. Wszelkie ograniczenia w tej mierze ustaną z chwilą przeprowadzenia automatyzacji telefonów.

Jak wiadomo, pierwsza stacja automatyczna przy ulicy Pięknej ma być uruchomiona w czwartym kwartale r. b.

KONCENTRACJA WE FRANCUSKIM PRZEMYSŁE ELEKTROTECHNICZNYM.

Dwa największe francuskie przedsiębiorstwa elektryczne, Générale d'Electricité i Electro-Metallurgique de Dires połą-

czyły się ostatnio, normalizując jednocześnie swą produkcję. Oba towarzystwa, pokrywające swą produkcją około 40 proc. rynku wewnętrznego, przyjmą nową, wspólną nazwę, która nie jest jeszcze podana do wiadomości. Po fuzji nowa kompania ma zamiar przystąpić do wybudowania olbrzymiej huty miedzi, dla swego użytku, która będzie jedną z największych na kontynencie i stanie najprawdopodobniej w Dires lub w Lyonie.

NAJWIĘKSZA SIEĆ TELEFONÓW.

Największą sieć telefonów na świecie ma Nowy Jork, większą niż cała sieć angielska z Londynem włącznie. Mianowicie Nowy Jork posiada 1.812.000 telefonów, t. j. na 100 mieszkańców wypada 27 aparatów telefonicznych. Ilość budek telefonicznych wzrasta codziennie o 350 sztuk. Dziennie prowadzi się tam 8.500.000 rozmów telefonicznych, 83 proc. telefonów jest połączonych z centralą kablami podziemnymi, przy czym zatrudnia się 47.000 robotników rocznie. Obsługa telefonów liczy 6.350 pracowników obojga płci.

Grupa radjotechniczna na X. Targach Wschodnich

Staraniem i pod egidą Centralnej Dyrekcji „Polskiego Radja”, tak usilnie pracującej nad pogłębieniem zainteresowania dla radjofonji w całym kraju, organizuje Zrzeszenie Przedsiębiorstw Radjotechnicznych w Polsce, jako ogólno-krajowa organizacja, grupująca najpoważniejsze, zarówno wytwórcze, jak i kupieckie firmy tej branży, zbiorowy pokaz fabrykatów krajowego wyrobu na X. Targach Wschodnich. Zadaniem tego pokazu, w którym niezależnie od zrzeszenia, jako takiego, wezmą udział także poszczególni wytwórcy i kupcy, będzie zobrazować w możliwie kompletnym całokształcie krajową produkcję radjotechniczną w jej obecnym stanie. Szeroki ogół będzie miał tem samem sposobność stwierdzić, że w tym, tak trudnym, dziale pracy produkcja krajowa zdołała mimo ciężkich warunków gospodarczych nadzwyczaj pięknie się rozwinąć, a zarazem i stronę handlową swej działalności doskonale rozszerzyć, stwarzając liczne i silne placówki, tak w branży radjowej, jak i w branżach ściśle z nią związanych.

Obecnie, gdy niemal wszystkie artykuły radjowe są wytwarzane w kraju, przemysł krajowy zdobywa sobie coraz więcej pozycji, które doniedawna jeszcze były zajęte przez importerów, a cyfra importu radjo-

sprzętu stale i systematycznie spada. Mnóstwo warsztatów krajowych buduje całe radioaparaty, a w dziedzinie akcesoriów i części składowych można nabyć towar krajowy bynajmniej niegorszy od zagranicznego, a zarazem tańszy, tak, że całe zapotrzebowanie rynku wewnętrznego może być z łatwością wyrobami polskimi pokryte. Przy coraz szybszym wzroście liczby radioabonentów, rynek polski okazuje się mimo wszelkie trudności coraz pojemniejszy, a i horoskopy na przyszłość układają się w tym względzie coraz korzystniej. Ze względu na to, że wobec ukończenia się mającej w najbliższym czasie budowy wielkiej, centralnej stacji nadawczej i przebudowy kilku stacji regionalnych, zapotrzebowanie na rynku krajowym znacznie się wzmoże i że istnieją również pomyślnie możliwości dla ewentualnego eksportu wyprodukowanych w kraju akcesoriów radjotechnicznych do niektórych krajów, zwłaszcza na Bałkany i na Bliski Wschód, które leżą w zasięgu promieniowania handlowego Targów Wschodnich, projektowany występ zbiorowy zrzeszonych przedsiębiorstw z okazji jubileuszowej kampanji, będzie miał duże znaczenie dla intensyfikacji propagandy zbytu i eksportu w tej dziedzinie.

Zakłady Akumulatorowe systemu „TUDOR”

Spółka Akcyjna

Centrala w Warszawie, ulica Złota 35. Telefony: 17-45, 404-94, 329-46 i 121-74

SKRZYNIKA POCZTOWA 298.

FABRYKA W PIASTOWIE, STACJA KOL. PRUSZKÓW.

Warsztaty reperacyjne i stacja do ładowania, ul. Złota 34, tel. 404-94

Oddziały: w Poznaniu, ul. Mostowa Nr. 4-a, telefon 11-67.

w Bydgoszczy, ul. Błonia nr. 7, telefon 13-77.

we Lwowie, ul. Nabelaka 21, tel. 52-35

7671

Akumulatory stacyjne i przenośne oryginalnego systemu „TUDOR”. Katodowe i anodowe baterje akumulatorowe do radja. Akumulatory do starterów samochodowych. Lampy przenośne akumulatorowe i lampy górnicze.

Ze Zjazdu Krótkofalowców

W dniu 4 i 5 bm. odbył się w Poznaniu Zjazd delegatów poszczególnych okręgów Polskiego Związku Krótkofalowców, pod protektorem zarządu M. W. K. T. Ze strony Wystawy reprezentował zarząd b. wojewoda p. Moskałewski, który w swym powitalnym przemówieniu podkreślił doniosłe znaczenie pracy krótkofalowców, jako jednego z czynników pacyfikacyjnych i życzył Związkowi pomyślnych wyników obrad i dalszej pracy.

Pierwszy dzień obrad wypełniły referaty przedstawiciela wojskowości — podpułk. Karaffa-Kreutenkraffa o Zjeździe Międzynarodowym Krótkofalowców w Brukseli i o Obozie Przystosowania Wojskowego Radiotechnicznego dla Krótkofalowców. Drugi dzień obrad był poświęcony sprawozdaniom Zarządu Głównego i poszczególnych okręgów.

Z ramienia Zarządu Głównego został delegowany na Zjazd inż. Siennicki, wiceprezes Zarządu. Inż. Siennicki składał sprawozdanie z działalności Zarządu, stwierdzając duże utrudnienia w dotychczasowej pracy z powodu przeciągania się sprawy legalizacji statutu P. Z. K., kreśląc jednocześnie w ogólnych zarysach plan pracy w najbliższej przyszłości. Po tem sprawozdaniu rozwinęła się bardzo ożywiona dyskusja nad poszczególnymi punktami sprawozdania, w wyniku czego II Zjazd P. Z. K. udzielił Zarządowi Głównemu absolutorjum, prosząc jednocześnie o energiczną akcję propagandową.

W dalszym porządku dziennym nastąpiły sprawozdania z działalności i dezyderaty poszczególnych okręgów. Przedstawiciel okręgu łwowskiego obrazował pracę okręgów i wysunął szereg wniosków natury technicznej. Następnie w imieniu redakcji „Krótkofalowiec Polskiego” zwrócił się do obecnych z apelem o poparcie tego fachowego wydawnictwa.

Okręg zachodnio-polski P. Z. K. w swoim sprawozdaniu podkreślił rozwój klubu szczególnie w ostatnich miesiącach oraz jego wysoką sprawność techniczną. Jednym z najważniejszych dezyderatów tego klubu był wniosek o zaprowadzenie stałej łączności międzyklubowej na falach krótkich.

Przed zamknięciem obrad, przewodniczący podpułk. Karaffa-Kreutenkrafft złożył podziękowanie Dyrekcji M. W. K. T. na ręce p. dyr. b. wojewody Moskałewskiego za protektorat i pomoc w organizacji Zjazdu.

Zamykając obrady, przewodniczący stwierdził, że mimo niewielkiej ilości uczestników, z powodu okresu wakacyjnego, Zjazd powziął cały szereg doniosłych uchwał, pozwalających pełnić zagadnienie krótkofalarstwa polskiego na nowe tory rozwojowe.

Radio na usługach walki z międzynarod. przestępcami

W końcowych dniach czerwca odbyła się w Budapeszcie międzynarodowa konferencja policyjna, poświęcona zagadnieniu radiokomunikacji policyjnej w sprawach wielkich przestępstw międzynarodowych.

Łączność drogą radiotelegraficzną jest dla władz policyjnych pilną koniecznością, wobec tego, że przestępca w dzisiejszych czasach ma do dyspozycji najnowsze środki komunikacyjne, jak szybkie automobile i jeszcze szybsze samoloty.

Ponieważ te środki komunikacyjne zmniejszyły rolę przestępstwa, a przestępcy po dokonaniu większych zbrodni, uciekają zwykle zagranicę, przeto policja musi używać drogę radiotelegraficzną, aby listem gończym wyprzedzić przestępcę i umożliwić jego schwytanie.

Na konferencji budapeszteńskiej stwierdzono, że radiotelegrafia policyjna robi stale postępy, i że już niemal wszystkie państwa stosują ten sposób komunikacji. W czasie obrad omówione zostały klucze telegraficzne, dotychczasowe błędy i usterki.

ZJEDNOCZONE PRZEDSIĘBIORSTWA ELEKTRYCZNE

inż. K. GAERTIG i SP. z o.o.

Poznań Poczłowa 26

Instalacje oszczędzania
Urządzenia przemysłowe
z zapędem elektrycznym

AKUMULATORY
Naprawa
maszyn elektrycznych.

Budowa rozruszników, regulatorów.
aparatury elektrycznych, tablic rozdzielczych.

Adr. telegr. Energia Telefon 3584 i 2582

Turbiny wietrzne
Żurawie
Dźwigi
osobowe
towarowe
mielektryczne
Godła
reklamowe
elektryczne

9180

Najnowszego stylu 8947

**lampy elektryczne
i żyrandole**

kupuje się najtaniej w fabryce

M. Nowak, Poznań, Chwaliszewo 49

TELEFON 3470 TELEFON 3470

Amerykańskie projekty radjowe

Budowa największej na świecie stacji telewizyjno-radjofonicznej.

Stacja taka, jak zgóry można się domyślać stanie niezadługo w Ameryce, gdzie ma być dla niej zbudowany specjalny „drapacz chmur”. Obejmie ona nie tylko wszystkie zadania normalnego radia, jak przesyłanie na falach powietrznych koncertów, odczytów, pogadanek itp. ale zajmie się także telewizją, a setki milionów dolarów włożonych w to przedsięwzięcie świadczy, że telewizja po tamtej stronie Oceanu przeszła już fazę doświadczeń i wkroczyła na drogę najzupełniej użytecznej.

Zawiazane dla zrealizowania budowy tej olbrzymiej radio-stacji towarzystwo, na czele którego stają takie tuzy finansowe jak najstarszy syn Johna Rockefellera, miało początkowo na celu budowę kilku nowych gmachów rozrywkowych w Nowym Jorku, teatrów i kin.

W trakcie jednak rozmaitych pertraktacji i precyzowania tego zasadniczego zamierzenia, nastąpiła, co jest niezmiernie znamienym objawem — zasadnicza jego zmiana. Zjawił się film dźwiękowy i jego niesłychany rozrost. Odstąpiono więc od pierwotnego zamiaru i miast zużytkować zebrane kapitały na budowę wielkiego teatru operetkowego i kilku wspaniałych kin, postanowiono wzniesć olbrzymią radiostację, z której nadawane będą wielkie filmy dźwiękowe. Najwidoczniej projektodawcy pokładają niezłomną nadzieję, że z chwilą ukończenia budowy, film nie tylko dźwiękowo, ale i optycznie przesyłany będzie mógł być na falach eteru.

Kompletne zrealizowanie tego gigantycznego planu przewidywane jest w ciągu dwóch lat, a kosztorys jego preliminowany jest w sumie, nie mniej nie więcej tylko 400 milionów dolarów.

W związku z budową owego „radiodrapacza” poczęto nownie roztrząsać znaną już kwestię przesłania sygnału w przestrzeni międzyplanetarnej, sprawę, którą od lat zajmuje się słynny technik amerykański Gernsback. Nie chodzi tu „nawiazanie” o przesłanie pozdrowienia od ziemi marsjanom. Zagadnienie Gernsbacka ma czysto naukowy cel na widoku. Chodzi mianowicie o ostateczne stwierdzenie przenikliwości najwyższych warstw atmosfery.

Do czasu doświadczeń prof. Stormera panowało w nauce mniemanie, że warstwy te niby pancierzem odgraniczają atmosferę. Stormer obalił to przypuszczenie. Obecnie Gernsback pragnąłby wykorzystać olbrzymią siłę nowej stacji nadawczej i wysłać sygnał, który, odbity w powierzchnię księżyca, powróciłby zpowrotem i został pochwycony przez ziemski aparat odbiorczy. Identyczność tych dwu dźwięków dowiodłaby owej tajemniczej dziedziny eteru okalającego nasz glob.

KRONIKA RADJOWA

RADJO NA USŁUGACH PRZEMYTNIKÓW ALKOHOLU.

Amerykańscy przemysłowcy alkoholu mają na swe usługi 90 stacji radiowych.

Z Nowego Jorku donoszą, że tamtejsza policja wpadła na trop organizacji przemysłowców alkoholu, która rozporządzała 90 stacjami radiotelegraficznymi. Zapomocą tych stacji kierowano wielką flotą przemysłowców na wybrzeżu atlantyckim. Pierwsze 4 radiostacje wykryto na lotniskach w Long Island w domach, należących do milionerów.

KRAJ BEZ RADJA.

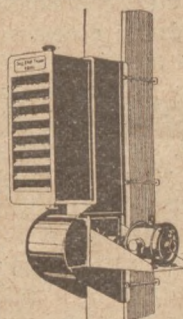
Surowe przepisy oraz brak własnej stacji radiowej postawił Bułgarię na ostatnie miejsce w tej dziedzinie. Jak nas informują, minimalna ilość zainstalowanych tam odbiorników stanowi własność prawie że wyłącznie członków korpusu dyplomatycznego.

Najlepiej odbiera się w Bułgarii stacje węgierskie i austriackie.

Z PRASY

„TYDZIEŃ RADJOWY” Nr. 32.

Ukazał się numer 32 „Tygodnia Radjowego”, który zawiera poza programami radiowymi wszystkich stacji polskich i zagranicznych następujące artykuły: Metafizyka radia; — Międzynarodowa wymiana programów; — To i owo; Ze świata; — Na falach polskich; — 3-lecie lampy ekranowanej; — Z M. W. K. i T. — Dział rozrywek umysłowych.



Aparaty nagrzewacze paro-powietrzne „Radiolo”

do ogrzewania dużych pomieszczeń
oraz suszenia i odemglania;

wykonane z baterjami
z rur żeberowych kutożelaznych.

Szybkie i równomierne nagrzewanie!

Inż. J. H. B. Teepe, Łódź, Kopernika 40

Fabryka Ogrzewań Centralnych i Aparatów.

8449



„ENERGJA”

Poznań, ulica Marsz. Focha 93

Fabrykacja artykułów elektrotechn.

Zaciski tablicowe

od 20—40—60—80—100 amp.



Puszki stal. pancerne

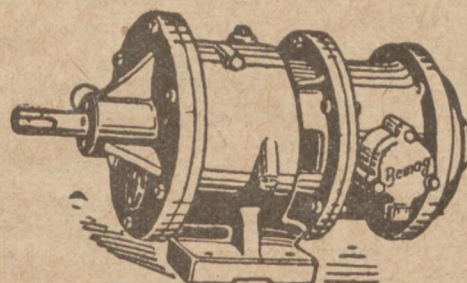
11, 13,5, 16, 21, 29, 36 mm

Ceny konkurencyjne!

8558



Każda modna
pracownia
używa do napędu
maszyn każdego
rodzaju tylko
napędy
redukcyjne
„BEMAG”



Zastępują w zupełności kosztowną transmisję!
Oszczędzają prąd! Oszczędzają czas!
Fabryka Maszyn Górniczych
T. z o. p. — Katowice — Załęże

DZIAŁ MASZYN ROLNICZYCH

Apel do krajowych fabryk maszyn rolniczych

Fabryki krajowe upraszamy, aby nam donosiły o wszystkich nowościach w zakresie ich produkcji. Chętnie stawiamy łamy nasze bezinteresownie do usług przemysłu krajowego. Przy tej sposobności musimy podnieść ten smutny fakt, że podczas gdy zagraniczne firmy bardzo skwapliwie korzystają z reklamy w naszym piśmie i często donoszą nam o ostatnich zdobyczach w fabrykacji maszyn rolniczych, to nasz przemysł krajowy nie ma w tym względzie — zdawałoby się — nic do powiedzenia, a przecież wiadomo, że i u nas ta gałąź przemysłu stale się podnosi i wypuszcza na rynek coraz nowe wyroby lub też ulepsza dotychczasowe. W interesie rozwoju przemysłu krajowego prosimy fabryki krajowe, by o wszystkich swoich nowościach nas w pierwszym rzędzie informowały.

WYDAWNICTWO „RYNKU METALOWEGO I MASZYNOWEGO”.

Sytuacja i widoki przemysłu i handlu maszyn rolniczych

(g) W ostatnich dniach stajemy się świadkami ważnych zdarzeń „naturalnych”, dzięki którym zmieni się może obecna trudna sytuacja produkcji i sprzedaży, zwłaszcza w dziedzinie maszyn rolniczych na lepsze. „Kłęska urodzaju” zmieniła się w Ameryce na kłeskę prawdziwej elementarnej posuchy, „dzięki” czemu zapanowała haussa na zboże, która niezawodnie odbije się też na cenach zboża w Polsce, co ma olbrzymie znaczenie wobec wspaniałych zbiorów tego roku u nas. Międzyczasem jednak odzywają się z wszystkich stron głosy przestrogi lub trwogi. Korespondent „Gaz. Handl.” ocenia np. horoskopy produkcji i sprzedaży maszyn roln. następująco:

„W pierwszej połowie 1929 r. przemysł fabrykacji maszyn roln., opierając się na wynikach r. 1928 pracował intensywnie, przygotowując znaczne zapasy maszyn na okres letni i jesienny. Niestety raptowny spadek cen zboża i artykułów spożywczych wsi zniewolił fabryki do zredukowania swej wytwórczości, która do czerwca br. trzymaną była w nader szczupłych ramach tak co do liczby ludzi zajętych, jak i czasu pracy. Od połowy czerwca br. dało się wyczuć z natury rzeczy pewne odprężenie. Odbiorcy ziemianie, a głównie gospodarze wsi, a wśród za nimi organizacje rolnicze hurtowe i kupcy, mimo ciężkie warunki, zaczęli zaopatrywać się w potrzebne na sezon narzędzia i maszyny rolnicze, lecz zainteresowanie to nosi obecnie inny charakter, jak lat ubiegłych.

Ogólny kryzys zniewala odbiorców do stawiania cen, na które przemysłowiec tak ze względów kalkulacyjnych jak i warunków sprzedaży, uzależnionych od posiadanych kapitałów obrotowych i kredytów narzuconych przez bank pozwolić sobie nie może. Przemysłowcy coraz częściej spotykają się ze strony rolnika z żądaniem znacznego obniżenia ceny artykułów wytwarzanych, który motywuje to żądanie, może słusznie, faktem panującej powszechnie niżki cen artykułów rolnych. Tu leży jednak cała tragedia sprawy. Faktem jest, że fabryki borykają się z wielkimi trudnościami zbytu, a zyski ich spadają do minimum. Każde dalsze posunięcie i ustępstwo ceny oraz warunków, naraziłoby wytwórcę na nieobliczalne straty. Czemżesz to się dzieje? Fabrykant prowadzący swój zawód, opiera z wielką ścisłością koszt produkcji na kalkulacji kosztów własnych wytwórczości. Na koszt własny składa się koszt materiałów, robocizny i koszty nakładowe (generalne). Nic jednak dotychczas w tych składnikach nie uległo zmianie.

Ceny materiałów (surówki odlewniczej, żelaza, koksów, węgla, drzewa etc.) ulegną niżce z chwilą, gdy robocizna zostanie zredukowana oraz przewozy

kolejowe i inne zostaną przywrócone choćby do norm poprzednich z września r. ub. Stwierdzić jednak ze smutkiem należy, że ceny artykułów pierwszej potrzeby w miastach i osiedlach fabrycznych są zbyt wygórowane w przeciwieństwie do cen tychże na wsi. Skoro artykuły wsi spadły — nasuwa się żądanie, aby miarodajne czynniki wejrzały w niedolę klasy robotniczej miast i interesy przemysłu i przeformowały stosowną niżkę na artykułach spożywczych, nabywanych na rynkach miejskich w postaci chleba, mięsa, tłuszczów etc. Przez niżkę tych artykułów dla konsumenta, może nastąpić uzasadniona niżka zarobków robotniczych, uprawniających do niżki cen na materiały surowe, używane w przemyśle.

Co się tyczy obniżki kosztów nakładowych to iak wiadomo, jednym z głównych składowych czynników tych kosztów są dziś nieracjonalnie i nad nasz stan możliwości stosowane w przemyśle świadczenia socjalne (na fundusz bezrobocia, nieszczęśliwych wypadków, kasę chorych) oraz podatki nieodpowiadające istotnej rentowności fabryk. Podatek obrotowy — o czym niejednokrotnie w pismach fachowych czytamy — nie może być oparty o gołe cyfry obrotu, lecz powinien być uzależniony od stopnia rentowności przedsiębiorstwa.

Dopiero usunąwszy te przeszkody, hamujące fabrykację, przemysłowiec mógłby na podstawie kalkulacji obniżyć cenę swych wytworów dla potrzeb rolnictwa, a wówczas znalazłby się większy zbytek na maszyny i narzędzia nietylko z racji zapotrzebowania rynku wewnętrznego, lecz może i eksportu.

Jeżeli dodamy, że w maszynach i narzędziach rolniczych Polska korzysta w imporcie z kolosalnej sumy, sięgającej 40 milionów zł rocznie, to z pewnością przy tańszej produkcji i ta rubryka częściowo pozostałaby w kraju, dając robotnikowi polskiemu lepsze utrzymanie. Jak wiemy, podobna akcja, zmierzająca do spowodowania niżki cen detal. na wyroby fabr., została obecnie zapoczątkowana w Niemczech. Dała jednak narazie znikome rezultaty. To dowodzi, że zamierzenie tego rodzaju wymaga zgodnego współdziałania zainteresowanych czynników i jest trudne w wykonaniu. Dopilnować go muszą jednocześnie sfery regulujące ceny artykułów spożywczych, rynkowych, jak również przemysł zajęty dostawą surowców, jako też czynniki, wpływające na zmianę ustawodawstwa przemysłowego. Bez takich jednak zarządzeń, niesposób myśleć o osiągnięciu niżki w sprzedaży detalicznej samemu konsumentowi — maszyn i narzędzi rolniczych”.

W sprawie zakupna maszyn i narzędzi rolniczych

Pan Roman Czaykowski, właściciel dóbr Kamionka Wołoska zwraca uwagę „Rolnika” na niesumienność niektórych fabryk maszyn rolniczych, „których główny interes polega na dostarczaniu części i na spekulacji na niezbędnych natychmiastowych potrzebach w czasie pilnych robót. Fabryki takie dostarczają maszynę mniej lub więcej dobrą z dobrego materiału „po konkurencyjnych cenach”, lecz cennika części nigdy doprosić się nie można, gdyż na tem cały interes polega, by w chwili, gdy dana maszyna niezbędnie potrzebna, żądać za części wykonane z lichego materiału horendalne sumy i to najczęściej nie sumy zgóry ustalone, lecz określane stosownie do więcej lub mniej pilnej potrzeby klienta. Gdyby ktoś chciał z maszyny jakiejś zakupić wszystkie części składowe i z nich całość złożyć, to — jak to raz obliczyłem wedle cennika, który mi (atramentem pisany) przypadkowo wpadł w ręce — to musiałby za maszynę tę zapłacić mniej więcej cztery razy tyle, co za maszynę gotową. A przecież koszty połączone z przechowywaniem części na składzie nie wynoszą 300 proc. ceny samych części! Zresztą i montaż odpada. Drugi sposób wykorzystywania rolnika jest dostarczanie części z lichego materiału. Na tem fabryki mają podwójny zysk: oszczędzają (bardzo zresztą nieznacznie) na kosztach materiału, a za to zyskują dużo na tem, że ta nowa licha część rychło się złamie i rolnik — gdy najwięcej jej potrzebuje — za każdą cenę ponownie kupić ją musi. Reputacja fabryki, względnie maszyny na tem nie traci (wedle kalkulacji fabryk), gdyż zawsze można zważyć winę na nieumiejętny montaż, nieumiejętne użycie maszyny, („skoro drugi raz ten sam tryb się łamie”) itp. Rolnik potrzebujący zazwyczaj natychmiast danej części, zwykle kontent jest, że przerwę w robocie da się usunąć i płaci za lichotę kolosalną sumę, by w niedługim czasie znów zaznać przyjemności wymiany części, przerwy w najpilniejszych robotach, etc.

Sądzę, że tego rodzaju wykorzystywanie rolników powinno być piętnowane, a może da się im skutecznie przeciwdziałać. Dlatego też pożądanym byłoby, by każdy z pokrzywdzonych pod tym względem rolników w krótkich słowach mógł do wiadomości ogółu zapodać swe żale. Oczywiście fabryki powinny mieć możliwość udzielenia na te żale odpowiedzi”.

Uznając słuszność powyższego, Redakcja zwraca się do P. T. Rolników o podawanie do jej wiadomości podobnych faktów, celem odpowiedniej interwencji, względnie opublikowania.

Aeroplan na usługach ogrodnictwa i warzywnictwa

Kwiaty, które w słonecznym Egipcie rozkwiatały na grządkach jeszcze w niedzielę rano, już we wtorek rano są na wystawach kwaciarni angielskich w Londynie. Przywożą je aparaty linii lotniczej „Imperial Airways”.

Jak się okazuje, przewóz i wszelkie z nim związane koszty nie przewyższają kosztów hodowania kwiatów w cieplarniach londyńskich. Z drugiej strony cieplarnie nie są w stanie wyhodować tak pięknie, jak hoduje przyroda.

W Egipcie rośnie tyle gatunków przepięknych kwiatów i w takich porach roku, że przewożenie ich

Łazarski, Bergmann i Ska

Sp. z o. o.

Poznań, ul. Zwierzyniecka 8. Telefon 6175

Generalna reprezentacja największej fabryki na świecie części do maszyn

P. D. Rasspe Söhne, Solingen.

Części zapasowe do żniwnych i in. maszyn rolniczych

Olbrymie zapasy wszelkich części do kosiarek, żniwiarów i wiązałek wszystkich systemów — do siewników Westfalia — siewników rzędowych — opelaczy różnych systemów — do kultywatorów, grabi konnych i przetrząsaczy, noże do sieczkarni i do siekaczy do buraków, sztyfty do młocarni maźowych, do bukowników do koniczyny, listwy bijakowe i inne części do młocarni parowych, łożyska kulkowe i rolkowe — sprężyny, nity — śruby. Wszelkie piły dla rolnictwa i przemysłu. Lemiesze i odkładnie — Windy. Lewary, ręczne opelacze, toczaki etc.

Zastępstwo główne na Wielkopolskę i Pomorze samochodów i części do nich francuskiej fabryki „Mathis”

Młocarnie szerokomłotne VISTULA

Młocarnie z przymkami

Młocarnie z wałami do gładkiej słomy

Walce, kieraty

Siekacze do buraków

Sortowniki ziemniaków 5803 t

Maszyny do czyszczenia zboża

Sieczkarnie bębnowe do zapędu mechanicznego stojące i na wozach

Sieczkarnie tarczowe

Koła transmisyjne

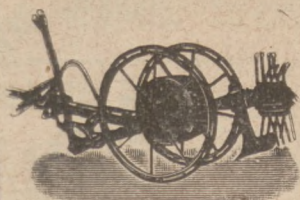
Pompy do gnojówki z rurą stalową i wyjmującymi wentylami

Szufle ziemne do transportowania ziemi wykonuje jako długoletnią specjalność

A. P. Muscate

Fabryka Maszyn Sp. z o. p.
T C Z E W (Pomorze)

Najkorzystniejsze źródło zakupu dla odsprzedających



Wyrabiamy masowo jako specjalność: **kopaczki „Gwiazda B“**

do kopania ziemniaków bezsprzecznie najpraktyczniejsze z wszelkich istniejących kopaczek

sieczkarnie bębnowe

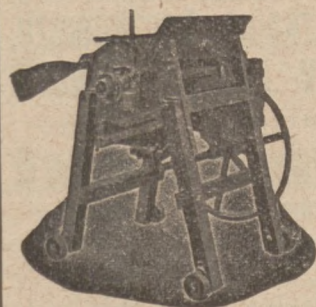
4 i 3 kosowe, w 7 rozm. wielkościach



młocarnie cepowe „Ideal“

na łożach kulkowych z hamulcem bębnowym, nadające się znakomicie dla średnich i mniejszych gospodarstw.

Prosimy zażądać ofert



BRACIA MALAK

Fabryka maszyn i odlewnia żelaza

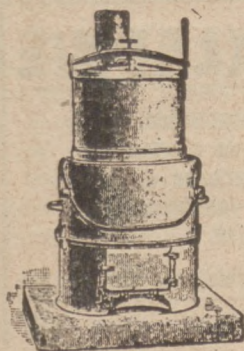
ŻNIN (Wkp.)

Telegraf.: Bramafa

Telefon nr. 30.

9058

Najkorzystniejsze źródło zakupu dla odsprzedających



8821

Wyrabiam masowo
PARNIKI
do kartofli i paszy „AGRA”
BRONKI posiewne
TACZKI do worków
TACZKI żelazne do różnych celów
SZUFLE do transportu ziemi
NABIERKI I FORMY do różnych celów

Ryszard Liska
WAGROWIEC

Fabryka Maszyn i Kociarnia tel. 59.



„IDEAL”
nóż do krajania słomy
na ściółkę

tani — praktyczny — trwały
Jedyni producenci

3641

Centrala Pługów Parowych T. z o. p. Fabryka Maszyn
Poznań, św. Wawrzyńca 36. Telefon 6117 i 6950



PALENISKA

do lokomobil i lokomotyw pługowych
ściany gardzielowe, **ściany** sitowe

oraz wszelkie prace
kotlarskie

wykonuje

Centrala Pługów Parowych T. z o. p.

FABRYKA MASZYN i KOTLARNIA

Poznań

św. Wawrzyńca 36

Telef.: 6117, 6950

Adr. telegr.: Centropług

7127

aeroplanem kalkuluje się nietylko na papierze, ale w rzeczywistości wynosi o wiele taniej, niż hodowla na miejscu.

Jeszcze na długo przed sprowadzaniem kwiatów, przewożono już drogą powietrzną z Egiptu kapustę i zielone pomidory egipskie, które dopiero w Londynie dochodziły na słońcu.

Z Aleksandrii „Imperial Ways” przewozi owoce, nawet i te, które nie pochodzą z Egiptu, lecz z bardziej oddalonych miejscowości afrykańskich. Owoce przychodzą w zupełnie dobrym stanie.

Kupno okolicznościowe pługów parowych

Fabryka maszyn, wozów i odlewnia żelaza St. Malinowski w Śremie przeprowadzając likwidację przedsiębiorstwa orki parowej, ma do oddania komplety pługów parowych. Maszyny te zostały we własnych warsztatach firmy gruntownie zremontowane tak, że stan ich użytkowy jest bardzo dobry. Objekt wspomniany stanowi rzadką okoliczność korzystnego zakupu, gdyż firma Malinowski sprzedaje pługi po nadzwyczaj przystępnej cenie i na dogodnych dla odbiorcy warunkach. Na sposobność tę zwracamy uwagę zwłaszcza pp. kupcom branży maszyn rolniczych, którzy przy magazynie sprzedaży, wykorzystując warunki, zamierzają utworzyć oddział głębokiej orki mechanicznej, w niektórych naszych okolicach rolniczych bardzo pożądaną przez średnich i większych właścicieli ziemskich. Zwracając uwagę interesowanym na poniżej zamieszczone ogłoszenie zaznaczamy zarazem, że firma St. Malinowski w Śremie dostarcza również maszyny rolnicze własnej produkcji oraz innych najprzedniejszych fabrykatów i buduje wozy mieszkalne, wozy dla walców i pługów parowych, beczkowsy a także powozy od zwykłego do najwykwintniejszego wykonania. —D—

M. Kornobis w Gostyniu Wlkp.

Już przeszło lat trzydzieści istnieje w Gostyniu Wielkopolskim firma M. Kornobis, handel żelaza i materiałów budowlanych i fabryka maszyn rolniczych. Z drobnych zaczątków, w rezultacie niestrudzonych zabiegów i pracy właściciela firmy, przedsiębiorstwo to rozwinęło się do rozmiarów poważniejszych i trudniąc się poza produkcją maszyn i narzędzi rolniczych również handlem detalicznym i hurtowym, obsługuje nietylko najbliższą okolicę miasteczka powiatowego swej siedziby, lecz zasięg tej placówki dociera także do odleglejszych miejscowości Województwa Poznańskiego i Pomorskiego, a nawet do innych dzielnic kraju.

Szczególnie dobrze asortowany jakościowo i ilościowo zarówno w detalu jak hurtie jest skład żelaza i drobnych artykułów, sprzętów domowych itd. Firma Kornobis dostarcza dalej: żelazo sztabowe, stal, blachę, osie toczone, wiercone buksy do wozów, łańcuchy, drut, słupy lane, szyny kolejowe, okna żelazne i koryta, okucia do drzwi i okien, drzwiczki i płyty lane, wszelkie przybory do stawiania piecy, artykuły budowlane, oliwy i smary, amunicję i przybory myśliwskie.

Odrębny dział maszyn i narzędzi rolniczych dysponuje magazynem wyrobów własnych i najprzedniejszych innych fabrykatów.

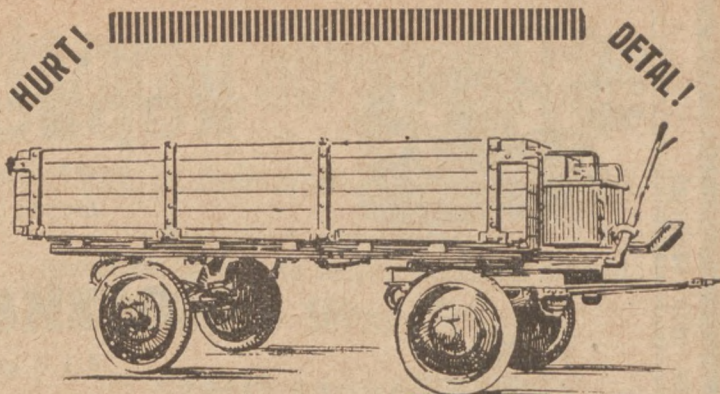
Przy tej sposobności zwracamy uwagę, że firma Kornobis ma korzystnie do oddania po zupełnym remoncie lokomobile 12 i 8 HP. oraz większą partję sieczkarni bębnowych 8". Rzetelną tę, rdzennie polską placówkę wytwórczo-handlową polecamy najszerzszemu poparciu.

Pługi parowe

kompletne, dobrze utrzymane, po gruntownym remoncie z powodu likwidacji przedsiębiorstwa orki parowej po nadzwyczaj przystępnej cenie, na dogodnych warunkach sprzedaje
ST. MALINOWSKI, Śrem, Fabryka maszyn, wozów i odlewnia żelaza.

Telefon 17.

9108



I.
Maneże pałkowe, talerzowe, Haakowskie, walce pierścieniowe, gwiazdkowe Cambridge, Cambridge-Croskill oraz gładkie, młocarnie, sieczkarnie, wialnie i t. d.

II.
Przyczepki samochodowe, traktorowe, wozy mieszkalne, beczkowsy, wozy robocze, bryczki

9020

dostarcza:

St. Malinowski

Fabryka maszyn, wozów i odlewnia żelaza

ŚREM (Wielkopolska)

Telefon 17. P. K. O. 204.272

Wystawialem na Targach Poznańskich.

DOGODNE WARUNKI! PIERWSZORZĘDNE WYKONANIE!

LEMIESZE I ODKŁADNIE

do pługów Ventzklego, Sacka, Arnsvalda, polskich i wrzeńskich, jak również do pługów parowych i motorowych, płozy, lemiesze do wypielaczy ziemniaków, spulchniacze (ekstirpatory), radlice, gęsie stópki itd.

Wszystko kute z najtrwalszej i najodporniejszej stali, przeto
najmniej zużywające się. 8617

KARL LANGNER

Gdańsk, Winterfeldtweg 19. Telefon 412-03

Handbuch der Eisenhändler

▼ 1930 ▼

praktyczny fachowy informator podręczny dla przemysłowca, kupca i pracownika zawod. metalowca w języku niemieckim

Obszerny dział fachowy i informacyjny

200 ilustracji technicznych

Cena 8.50 m. n. = 18.50 zł

+ porto 1.50 = 20 zł franko

Do nabycia w administracji

„Rynku Metalowego i Maszynowego”, Poznań, Wielka 10

za poprzedniem nadesłaniem gotówki 20 zł.

DZIAŁ BUDOWLANY, DRZEWNY I CERAMICZNY

Apel do krajowego przemysłu budowlanego

Fabryki krajowe upraszamy, aby nam donosiły o wszystkich nowościach w zakresie ich produkcji. Chętnie stawiamy łamy nasze bezinteresownie do usług przemysłu krajowego. Przy tej sposobności musimy podnieść ten smutny fakt, że podczas gdy zagraniczne firmy bardzo skwapliwie korzystają z reklamy w naszym piśmie i często donoszą nam o ostatnich zdobyczach w fabrykacji materiałów budowlanych, to nasz przemysł krajowy nie ma w tym względzie — zdawałoby się — nic do powiedzenia, a przecież wiadomo, że i u nas ta gałąź przemysłu stale się podnosi i wypuszcza na rynek coraz nowe wyroby lub też ulepsza dotychczasowe. W interesie rozwoju przemysłu krajowego prosimy fabryki krajowe, by o wszystkich swoich nowościach nas w pierwszym rzędzie informowały.

Międzynarodowy Kongres Budownictwa Metalowego

Liège od 30 sierpnia do 7 września 1930 roku.

Podczas trwającej obecnie w Liège Międzynarodowej Wystawy wielkiego przemysłu, nauk ścisłych i ich zastosowań, ma miejsce szereg kongresów, m. in. kongres budownictwa metalowego. Na kongres ten, który odbędzie się między 30 sierpnia a 7 września br. zostali zaproszeni specjaliści wszystkich krajów.

Program kongresu obejmuje najciekawsze działy konstrukcji metalowej, jak: Materiały, właściwości stali, profile — standaryzacja i profile wielkich wymiarów, nitowanie i spawanie, walka z rdzą, badanie budynków metalowych, konstrukcje specjalne, hangary lotnicze, hale o wielkich rozpiętościach, drapacze chmur i inne.

Dotychczas zgłoszono już wiele interesujących referatów, napisanych przez najwybitniejszych specjalistów wszystkich krajów. Z ciekawszych wymienić należy: Prof. Gehler, Dresden: „Das Wesen und die Bedeutung der hochwertigen Baustähle“, M. L. de Vriens: Mesures industrielles du Rayonnement thermique, M. L. Lemaire: Construction des bâtiments à carcasse d'acier, M. H. Michel: La construction soudée, M. M. Thyssen et Dessent: La lutte contre la rouille i wiele innych.

Czynny udział zapowiedziały także najpoważniejsze amerykańskie instytucje: American Institute of Steel Construction oraz American Society of Civil Engineers.

Poza pracami kongresu przewidziane są także liczne wycieczki i zwiedzania.

Ponieważ program kongresu przedstawia się niezwykle interesująco, pożądanym jest możliwie najliczniejszy udział inżynierów i techników polskich.

Dla zorganizowania udziału Polski w tym Kongresie został za zezwoleniem Ministerstwa Wyznań Religijnych i Oświecenia Publicznego utworzony miejscowy komitet pod przewodnictwem J. M. Pana Rektora Politechniki Warszawskiej, prof. dr. inż. Andrzeja Pszenickiego.

Inżynierowie i osoby, interesujące się Kongresem, proszone są o zapisywanie się na członków.

Językami, obowiązującymi na kongresie są: francuski, angielski i niemiecki. Wycieczki i przyjęcia będą zorganizowane przez Komitet Organizacyjny przy poparciu władz.

Członek rzeczywisty Kongresu opłaca składkę po 35 belgów (tj. po 175 franków belgijskich) i otrzymuje za to wydawnictwa Kongresu i ma prawo brać udział w dyskusjach. Członek delegowany, czyli przedstawiciel instytucji opłaca składkę przynajmniej dwa razy większą i otrzymuje tyle egzemplarzy wydawnictw Kongresu, ile pojedynczych składdek opłacił.

Członek gość (w tej liczbie mogą być i damy towarzyszące członkom rzeczywistym i delegowanym) — opłaca składkę 20 belgów (czyli fr. belg. 100) i ma prawo być obecnym na przyjęciach, wycieczkach i posiedzeniach, ale nie otrzymuje wydawnictw Kongresu i nie bierze udziału w dyskusjach.

Informacje są udzielane oraz zapisy przyjmowane p. adr.: Congrès International de la Construction Métallique, Place St. Lambert, Nr. 4, Liège, Belgique (Compteschéques postaux Bruxelles Nr. 237 528).

W tym samym czasie odbędą się również kongresy budownictwa betonowego oraz mechaniki ogólnej.

Projekt budownictwa tanich mieszkań

Związek Izb Przemysłowo-Handlowych Polski przedłożył w tych dniach Prezydium Rady Ministrów, Ministrom: Robót Publicznych, Pracy i Opieki Społecznej, Przemysłu i Handlu i Spraw Wewn. projekt budownictwa tanich mieszkań, będący rezultatem przeszło rocznych studiów prowadzonych przez Izby.

Ogólne tezy projektu oparte są na rezolucjach Zjazdu Miast Polskich, odbytego w czerwcu rb.

Izby proponują wprowadzenie nowego podatku domowo-czynszowego, któryby został osiągnięty przez podwyższenie cen komornego. Podatek ten stanowiłby 80 proc. wpływów uzyskanych z podwyżki. Z dniem 1 stycznia 1931 r. rozpoczęłoby stopniowe podwyższanie komornego o 3 proc. kwartalnie aż do osiągnięcia 172 proc. zasadniczych stawek komornego, ustalonych przez ustawę o ochronie lokatorów. Realizacja budownictwa tanich mieszkań zajęłaby się „Powszechny Zakład Budownictwa”, który we wszystkich większych gminach powołałby do życia specjalne komitety, składające się w połowie z przedstawicieli samorządów, w połowie zaś z delegatów Izb Przemysłowo-Handlowych. Prócz podatku do-

mowo-czynszowego, źródłem kredytów zakładów budownictwa byłyby dotacje Skarbu Państwa i oprocentowanie udzielonych pożyczek.

NAJLEPSZA PAPA DACHOWA

SMOŁA LEDNIK

KARBO- LINEUM IT.D.

9124



PRZEMYSŁ SMOŁOWCOWY

SP. Z O. O. DAWN. LINDENBERG

WŁAŚC. SYLWESTER URBANSKI, W. H. OPITZ

POZNAN LIBELTA 12

Gazobeton

Wprowadzenie w życie zastosowanie praktyczne nowego wynalazku z dziedziny techniki budowniczej, gazobetonu, zawdzięczamy inżynierom w Stanach Zjednoczonych.

Gazobeton — jest to cementowa masa porowata, lekka, trwała, idealnie izolująca ściany budynków od zimna i wilgoci. Otrzymuje się gazobeton drogą dodania specjalnej gazującej substancji do czystej (bez piasku) zaprawy cementowej, pod wpływem powolnego procesu gazującego powstaje gąbczasto-porowata masa cementowa o doskonałym współczynnikiem izolacyjnym z zachowaniem trwałości i mocą wiążącej cementu.

Płyty gazobetonowe wykonywane są w formach o wymiarach i profilach dowolnych, wobec czego z łatwością dają się dostosować i umocować na szkieletie żelbetowym.

Budowa gmachów gazobetonowych odbywa się z prawdziwie amerykańską szybkością, jaka w kraju gorączkowych „businessmenów” ma znaczenie pierwszorzędne.

Wobec wysokiego współczynnika izolacyjnego próbowano użyć gazobetonu jako izolacji do rurociągów parowych i aparatów grzejnych. Próby wydały jak najlepsze wyniki. Stuprocentowa ogniotrwałość masy gazo-cementowej pozwoliła zastosować gazobeton do izolacji kotłów parowych o wysokim ciśnieniu i do rurociągów pary przegrzanej.

Wiadomo, jak wiele tracimy energii opałowej z powodu oziębiania się i promieniowania rurociągów i aparatów grzejnych. Średnio liczymy, że straty te wynoszą 15 proc. efektu cieplnego kotłowni w warunkach najbardziej sprzyjających.

Straty wzrastają niepomnie przy użyciu kotłów parowych o ciśnieniu wysokim (20—30 atm.) i parze odpowiednio przegrzanej.

W celu bardziej efektywnego wyzyskania wartości opałowej węgla, budowane są obecnie kotły parowe o ciśnieniu 80—100 atmosfer; w tych warunkach izolacja racjonalna i trwała ma znaczenie pierwszorzędne.

Wygoda izolacji gazobetonowej polega też i na tem, że płyty i lupiny izolacyjne wykonywano na zimno, w okresie montażu instalacji, unikając przykrej pracy asbestowo-gipsowej — „na gorąco” po uruchomieniu kotłowni.

Dodatknie wyniki dały też próby izolowania gazobetonem palenisk parowozowych w warsztatach kolejowych w Chicago. W obramowaniu kątówek żelaznych izolacja gazobetonowa nie podlegała kruszeniu się — podczas szybkiego ruchu parowozów, jak to działo się z innymi materiałami izolacyjnymi.

Przypuszczać należy, że nie wyzyskano i nie wyczerpano jeszcze wszelkich możliwości użycia gazobetonu wobec paruletniego zaledwie okresu wprowadzenia go do techniki eksperymentalnej.

Dalecy jesteśmy od entuzjazmowania się nowym wynalazkiem, jednak wobec niewątpliwych walorów gazo-cementowej izolacji, pragnielibyśmy zwrócić uwagę naszych inżynierów na tę nowość w dziedzinie techniki — tem bardziej, że podobno i u nas w kraju rozpoczęto fabrykację gazobetonu.

Inż. P. Rzewuski.

Berlin modernizuje się

Wynikające z rozrostu komunikacji niedomagania zmuszają miasta do przebudowy arterii komunikacyjnych i placów według wymogów nowoczesnej urbanistyki. Ostatnio Berlin przebudowuje plac Aleksandra, leżący w centrum miasta. Roboty podziemne są blisko ukończenia. Dworzec trzypiętrowy kolei podziemnej został częściowo oddany do użytku. Po obu stronach wejścia na plac położono fundamenty pod dwa drapacze chmur.

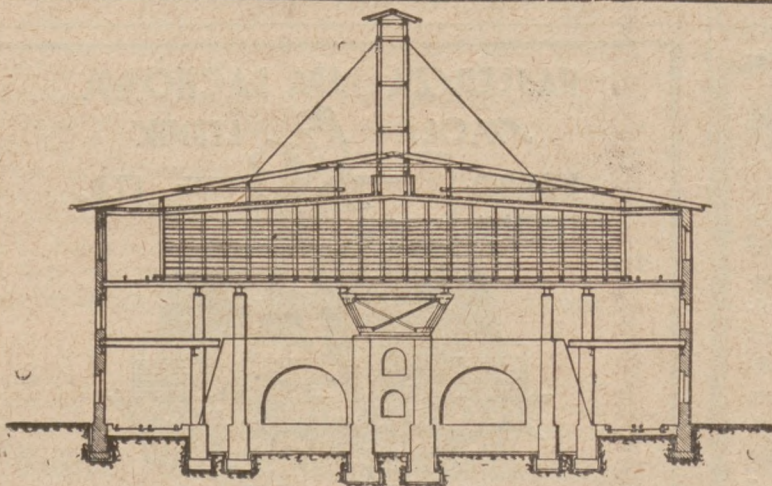
Na tem ukończono przygotowania do modernizacji i ożywienia jednej z najważniejszych dzielnic handlowych. Projekt był tak gigantyczny, że można było wątpić o jego realizacji. Trzypiętrowy dworzec kolei podziemnej jest wybudowany według najnowszych wymogów techniki. Tak np. na

perony prowadzi ruchome schody. Wkrótce przystąpi się do montażu szkieletu żelaznego jednego z drapaczy chmur, domu biurowego na wzór amerykański. Koszty budowy mają wynosić 2,5 milionów marek niemieckich, zaś montaż szkieletu żelaznego obliczono zaledwie na 4 tygodnie tak, że budynek będzie gotowy jeszcze w końcu bieżącego roku. Następnie kolej przyjdzie na drugi drapacz chmur, którego koszty budowy pochłoną około 6 milionów marek niemieckich. Na obu budowlach mają wznieść się wieże szklane. Wieże te oświetlane w nocy, będą symbolem nowoczesnej rozbudowy miasta.

Jak wiadomo, u nas również rozpoczęto w b. roku nowoczesne budowy oparte na konstrukcji szkieletowej.

MATHIAS PAULUS - KATOWICE

Budowa i Uruchamianie Pieców Przemysłowych



Suszarnia ponad piecem.

Projektowanie i wykonanie

kompl. urządzeń cegielń, fabryk wyrobów glinianych, fabryk wyrobów szamotowych

Piece pierścieniowe, zygzakowe, komorowe, tunelowe, metalurgiczne, wapienniki, gazownicze i generatory

Suszarnie sztuczne i automatyczne do suszenia powietrzem syst. „Kellera”

Budowa kominów i obmurowanie kotłów.

Urządzenie automat. do zasypywania węgla

Wykonanie wszelkich robót lutowniczych ołowiem, robót z materiałów KWASOTRWAŁYCH i OGNIOTRWAŁYCH

Referencje pierwszorzędnych przedsiębiorstw przemysłowych

Telefon 1364 8484 ul. Mickiewicza 36

Bracia Lilpop, Szulc i S-ka

Sp. z ogr. odp.

dawniej SIEREDZKI & SZULC

Centrala Maszyn i Narzędzi

Rok założenia 1904

Telefon 3450 Poznań, Św. Marcin 43 Telefon 3480

Polecają do natychmiastowej dostawy ze składu:
Obrabiarki do drzewa i metalu. Maszyny blacharskie. Nożyce i dziurkacze do blachy. Narzędzia pneumatyczne. Pilniki krajowe i zagraniczne. Wszelkie narzędzia Łożyska kulkowe i samosmarujące oraz wszelkie części transmisyjne. Pasy skórzane i z sierści wielbłądziej. Tarcze i wyroby szmerglowe, krajowe i zagraniczne. Artykuły techniczne. Aparaty do spawania. Stal do różnych celów

8414

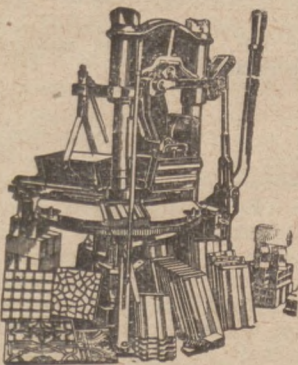
Wszelkie piły do drzewa wyrobu Friedenshütte

Rury gazowe i kotłowe. Oryginalne szwajcarskie łączniki marki + GF +. Armatury, artykuły instalacyjne, śruby i nakrętki

Kierownictwo fachowe.

Usługa sprawna

Ceny umiarkowane



Maszyny budowlane najmodniejszej konstrukcji

do wytwarzania cegły żuźlowej, cegły wapienno-płaskowej, cegły piaskowo-cementowej, dachówek cementowych, płyt chodnikowych, płyt granitoidowych, w barwnych deseniach, płyt cementowych, rur cementowych i t. d. dostarcza od 50 lat jako specjalność w znanej dobroci. *)

C. LUCKE, Maschinenfabrik u. Eisengiesserei, 9098
Eilenburg 58 bei Leipzig. Zał. 1878 Adr. tel.: Pressenlucke

Cement portlandzki,

wszystkich marek,
Cement nieprzemakalny „Siccofix”,
Cement szybko wiążący „Citadur”,
Cement ogniotrwały „Krater”,
Wapno, gips, trzcina sufitowa itd.
Płyty posadzkowe i ścienne,
Wyroby szamotowe i kamionkowe,
Farby cementowe i dachówki szklane,
oraz wszelkie inne materiały budowlane
poleca ikorzystnie

Gustaw Glaetzner

Centrala Materiałów Budowlanych i Dachówek
Fabryka Trzciny Sufitowej

POZNAŃ 3, UL. MICKIEWICZA 36.

Telefon 6580 i 6328. Założ. 1907 r.

Adres telegr.: Dachglaetzner, Poznań.

Nagrodzony „ZŁOTYM MEDALEM” na Wystawie
Budowlanej VI Targów Wschodnich we Lwowie 1926 r.

HYDROFUGE „CASTOR”

ZABEZPIECZA OD

8213

WILGOCI

przeciekania, wstrzymuje ciśnienie WODY we wszystkich przypadkach, jako to: izolacji rezerwoarów, murów, kanałów, basenów, tuneli, tarasów, fasad, szczytów i fundamentów

Hydrofuge „CASTOR” dodaje się do zaprawy cementowej

W LONDYNIE przy placu
Piccadilly CIRCUS

największa z istniejących KOLEI
podziemna została uszczelniona

hydrofuge CASTOREM

Posiada na składzie:

PRZEDSIĘBIORSTWO BUDOWLANE

MAURYCY KARSTENS

Sprzedaż: w Warszawie, ul. Koszykowa 7. Tel. 27-95.

W Krakowie: Biuro „CASTOR”, ul. Kleparz 5, Tel. 218

W Katowicach: Inż. K. Wretowski, Gen. Zajączka 19. Tel. 14-15.

W Poznaniu: Tow. Akc. „Materiał Budowlany” Seweryna Mielżyńskiego 23

Tel. 29-76 i 38-74.

Rybnicka Fabryka Maszyn

Sp. z o. p.

Rybnik G.-Śl.

Budowa Maszyn • Odlewnia Żelaza
Konstrukcje żelazne

Wciągi towarowe i osobowe
o każdej nośności

Wagi wagonowe, wozowe
i magazynowe wszelkiego rodzaju

Reprezentacja:

Adam Krysiwicz

Poznań, Św. Marcin 16/17, tel. 41-36

6021

Z rynku materiałów budowlanych, metali i wyrobów metalowych.

MATERIAŁY BUDOWLANE.

Warszawa, 9. 8. Ceny importowanych marmurów za metr kwadr. wynoszą: włoski marmur biały zł 54, francuski czarny zł 100, belgijski kolorowy 1.70—1.15, żółty 1.65. Ceny importowanych marmurów zagranicznych od dłuższego czasu pozostają bez zmian. Oplaty celne wynoszą: za marmur włoski zł 1.60 od 100 kg., francuski i belgijski 9.10 zł od 100 kg. Marmuru białego, używanego do elektryczności, w kraju nie posiadamy, wskutek czego zmuszeni jesteśmy sprowadzać go z zagranicy, przeważnie z Włoch. Zapotrzebowanie na ogół w r. b. znacznie zmniejszyło się w porównaniu z ub. latami. Ze względu na mało ożywiony ruch budowlany. Z tych względów zmniejszyły się również zapotrzebowania na marmur biały do elektryczności. Większe zapotrzebowania są na wyroby artystyczne, biurkowe (kalamarze, przyciski itp.). Do wyrobów tych jednak używa się mało marmuru. Zapotrzebowania marmuru na nagrobki w r. b. są stosunkowo niewielkie. W ostatnich czasach więcej marmuru idzie na tablice, zastępowane doniedawna przeważnie sztyrowem.

Warszawa, 9. 8. Notowania syndykalne (Zjednocz. Wytwórców Dren i Dachówek) za 1000 sztuk loco wagon fabryka w zł: palone dachówki kamienna I kl. 155, II kl. 120, żłobkowana I kl. 230, II kl. 180, marsylka 300, rzymska —, holenderska — 300. Cegła kongresowa loco plac budowy: z gliny palonej ręczna lub maszynowa 85—90, pustakowa normalnych wymiarów 95—100, cegły ilowe do murów wewnętrznych normalnych wymiarów 70—75. Dreny równe za 1000 szt. loco plac wytwórni lub wagon st. wysyłająca w zł: bez rabatów lub bonifikat, podług wymiarów: 1½" — 70, 2" — 95, 3" — 175, 4" — 280, 5" — 500, 6" — 680, 7" — 1.000, 7½" — 1.250, 8" — 1.500, 9" — 1.900, 10" — 2.700.

Poznań, 9. 8. Fabryka Wyrobów Ceramicznych Krotoszyn — przysieka, Sp. Akc. notuje za 1000 szt. loco wagon cegielnia z opakowaniem: cegłę 65—85 zł, tonówkę I kl. 70—85, licówkę 90—110, dachówkę 124—150, klinkiery czarne 350, budowlane 175. Sączki według ustalonych cen przez nowoutworzony Syndykat Wytwórców Dren i Dachówek z siedzibą w Warszawie są notowane, jak następuje: 1½ ca — 70, 2 ca — 95, 3 ca — 175, 4 ca — 280, 5 ca — 500, 6 ca — 680, 7 ca — 1000, 8 ca — 1500. Cena rozumie się za 1000 sztuk loco wagon fabryka.

Kraków, 9. 8. Notowania cegły „Zjednoczonych zakładów Ceramicznych w Krakowie” w złotych za 1000 sztuk loco budowa. Cegła maszynowa 78—85, cegła ręczna przeciętnie 74—70, cegła pusta przeciętnie 95—105.

Lublin, 9. 8. W cegielniach produkcja rozpoczęła się dopiero w czerwcu, czyli z dwumiesięcznym opóźnieniem. Ze względu na słaby ruch budowlany przewiduje się wykorzystanie zaledwie 25 proc. możliwości produkcyjnej. Ceny cegły spadły i wahają się w granicach od 65—70 zł. za 1000 sztuk loco cegielnia.

METALE I WYROBY METALOWE.

Katowice, 9. 8. Surówka odlewnicza nr. 1 „Huta Pokoju” oraz Górnośląskich Zjednocz. Hut Królewskiej i Laury — reprezentacja: Towarzystwo dla Sprzedaży Surówki Żelaznej, Sp. z ogr. odp. w Warszawie, Al. Jerozolimskie 11, cena za tonę 220 zł loco stacja wysyłająca.

Berlin, 9. 8. Not. metali w Rm. za 100 kg. Miedź elektrolityczna na dostawę ctf Hamburg, Breme lub Rotterdam 105.25, miedź refinada, loco 101—102, standard, loco 96—97, ołów standard 35.75—36.25, srebro w sztabach ca 900 za kg. 47.25—49.25, złoto w wolnych obr. za 10 gr. 28—28.20, platyna w woln. obr. za 1 gr. 5—7.

Londyn, 9. 8. Not. metali. Srebro 16, srebro na dostawę 16, złoto 84.117/s d. za 1 uncję.

Nowy Jork, 9. 8. (Z.) Not. metali w cts za lb. Miedź: lake loco 11½, elektrolityczna loco 11, fas Nowy Jork 11, na 3 miesiące 11, Casting Refinery loco fob. Nowy Jork 10.50, ctf Hamburg 11.30, cyna: Nowy Jork, Straits loco 30.20, na 3 miesiące 30.30, ołów: Nowy Jork, loco 5.50, East St. Louis loco 5.35, cynk: East St. Louis loco 4, srebro zagraniczne w cts za uncję 34½, platyna 38½, aluminium 98—99 proc., loco 22½, nikiel w sztabach, loco 35, blacha biała fob Pittsburg 5¼.

NOTOWANIA CEN NA ARTYKUŁY TECHNICZNE.

Hurtownia pasów transm., szczeliw węży, narzędzi, „ZENIT”, Kraków, Szpitalna 7, telefon 142-31 i 127-21.

	Zł
1. Płyty uszczeln. na wys. ciśn. or. „The plate Rowanit”	5.80 1 kg.
2. Rzemyki do szycia pasów	10.80 1 kg.
3. Rzemyki do szycia chromowe	14.30 1 kg.
4. Proszek karborundowy	3.20 1 kg.
5. Pakunki konopne, graf.	3.20 1 kg.
6. Kompozycja 83 proc. gwar.	7.40 1 kg.
7. Pasy „Balatoid” n.p. 150 m/m. sz. × 5 przekł.	18.— 1 m.
8. Bawełna do czyszczenia maszyn kolor. zagr.	1.28 1 kg.
9. Gwintowniki, rozwiertarki 35 proc. rab., inne art. na zapytanie.	
Odsprzedawcom rabaty!	

DRZEWO.

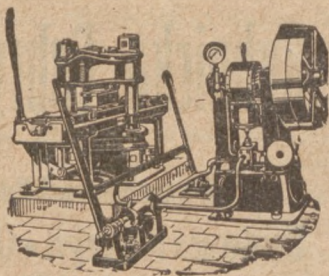
Gdańsk, 9. 8. Dane statystyczne za pierwsze półrocze 1930 r. wykazują, że zarówno dowozy kolejowe jak i eksport znacznie powiększył się w porównaniu z tym samym okresem r. ub. Odnosi się to w pierwszym rzędzie do drzewa twardego i skleprów, następnie też i do materiału miękkiego. Stosunki w tym dziale eksportu nie są jednak jeszcze nadal ostatecznie ustabilizowane. Eksporterzy bowiem mniej zasobni w kapitały, którzy nie chcą dostosować swych transakcji do objętości swych kapitałów i skutkiem tego skazani są na korzystanie z kredytów, muszą niekiedy silnie manewrować. Następstwem tego jest ustepliwość pod względem cen. Wobec tego nie należy się całkiem dziwić, że zagranica ufała się opinia, iż w Gdańsku można płacić ceny dowolne. Biorąc bowiem pod uwagę cenę za u/s świerk ctf zachodnie wybrzeże Anglii w wysokości £ 12.— i £ 12.5 za u/s świerk pochodzenia wileńskiego ctf wschodnie wybrzeże, natenczas dochodzimy do przekonania, że cenę dyktuje import angielski, a eksporter gdański ją akceptuje, a nie odwrotnie, jakby powinno być. Ceny tarcicy miękkiej są również niezadawalające przy eksporcie do Francji i wynoszą przeciętnie za materiał z pod traka około 300 fr. ctf, za świerk pochodzenia wileńskiego 3“×9“ £ 14.— ctf. Transakcje odbywają się przeważnie z natychmiastową dostawą, ponieważ eksporterzy gdańscy nie mają chęci zawierać długich umów z uwagi na tendencję niżkową. Obróty w sośninie skończyły się z uwagi na późny już okres. Wakacje „w dębnie” trwają zazwyczaj do sierpnia. Ponieważ zapasy w krajach konsumujących nie są zbyt wielkie, poszukiwania materiału są niekiedy nagłe.

Bydgoszcz, 9. 8. Dyrekcja Lasów Państwowych w Bydgoszczy notowała w miesiącu lipcu b. r. przeciętnie za 1 m. sześć budulca sosnowego loco wagon 49 zł., za 1 m. sześć. Kopalniaków sosnowych loco wagon 33 zł., za 1 m. sześć. szczap sosnowych loco wagon 8 zł. Na przeciętnej odległości od stacji kolejowej 8 km. Ceny uległy znacznym zmianom. Budulec podróżał, a ceny szczap spadły o połowę.

ZŁOTY W DNIU 9 SIERPNI 1930 ROKU.

Londyn 43.40, N. Jork 11.23, Zurych 57.75.

Maszyny do płyt i produkcji wyrobów cementowych



Prasa hydrauliczna do płyt.



Prasy Ubijarnie Formy do rur Urządzenia do wyrobów z piaskowca

Maszyna do dachówek.

dostarcza

8962

**Maschinenfabrik
Dr. Bernhardt Sohn
Eilenburg 22 b. Leipzig
Założ. 1854**

Przetargi • Submisje • Licytacje

PRZETARG PUBLICZNY

na elektryfikację gmachu Chemii Uniwersytetu Poznańskiego przy ul. Grunwaldzkiej 14, dla celów naukowych i doświadczalnych.

Oferty w należytym zapieczętowanej kopercie należy złożyć najpóźniej do dnia 18 sierpnia r. b. godz. 10.45 z odnośnym napisem na podkładkach submisyjnych, które wydaje się za opłatą 25,00 zł w biurze Państwowej Inspekcji Budowlanej Poznań—Miasto, gdzie wyłożone są również do wglądu plany projektu, których oferentom się nie wydaje.

Otwarcie ofert nastąpi o godzinie 11-ej przed południem przez Komisję przetargową.

Wadium w wysokości 3 proc. w uznanych walorach.

Wybór oferenta lub nieuwzględnienie oferty jest zastrzeżone.

Wszelkich informacji udziela

**Państwowa Inspekcja Budowlana
Poznań — Miasto
Waty Kościuszki 3, sutereny.**

PRZETARG.

Dyrekcja Poczty i Telegrafów w Warszawie ogłasza przetarg na remont kapitalny budynków Urzędu Poczto-Telegraficznego w Augustowie.

Oferty z napisem „Remont budynku pocztowego w Augustowie” w zalakowanych kopertach winny być złożone do dnia 18 sierpnia r. b. do godz. 12 do skrzynki dla ofert znajdującej się w Oddziale Budowlanym Dyrekcji, pl. Napoleona 10.

Do oferty powinno być załączone pokwitowanie ze złożenia wadium w wysokości 5% sumy oferowanej, na konto czekowe Dyrekcji w P. K. O. Nr. 30034.

Dyrekcja zastrzega sobie swobodę w wyborze oferenta i anulowania całego przetargu.

Ślepe kosztorysy wydaje się i bliższych informacji udziela się w Dyrekcji Poczty i Telegrafów w Oddziale Budowlanym I-sze piętro.

OGŁOSZENIE PRZETARGU.

Publiczny przetarg ofertowy rozpisuje Dyrekcja Robót Publicznych Komisarjatu Rządu m. st. Warszawy na remont pawilonów skarbowych przy ul. Nowogrodzkiej Nr. 60a w Warszawie.

Ogólne warunki wykonania powyższych robót, warunki techniczne, wzór umowy, warunki przetargowe oraz przepisy o oddawaniu robót i dostaw w zakresie działania Ministerstwa Robót Publicznych można przeglądać w Dyrekcji Robót Publicznych Komisarjatu Rządu m. st. Warszawy ul. Długa 50 II p. w godzinach od 10-tej do 12-tej.

Oferty, zestawione na otrzymanych w biurze Dyrekcji Robót Publicznych Komisarjatu Rządu m. st. Warszawy, ul. Długa 50 II p., za opłatą zł 5 egzemplarzach ślepych kosztorysów, z załączeniem podpisanych warunków przetargowych, z dowodem złożenia wadium w wysokości 4 proc. sumy ofertowej, w zapieczętowanych kopertach z napisem: „Oferta na remont pawilonów skarbowych w Warszawie, przy ul. Nowogrodzkiej Nr. 60a” należy składać najpóźniej do godz. 12-ej w południe w dniu 16 sierpnia 1930 r. w biurze Dyrekcji Robót Publicznych Komisarjatu Rządu m. st. Warszawy, ul. Długa Nr. 50 II p.

Bezpośrednio potem nastąpi otwarcie ofert.

Wajskowy Zakład Zaopatrzenia Intendenckiego i Taborowego w Warszawie zwraca uwagę na mający się odbyć w dniu 26 sierpnia b. r.

PRZETARG PUBLICZNY.

na dostawę około 1500 gaśnic pianowych. Szczegóły przetargu ogłoszone w „Monitorze Polskim” nr. 175 z dn. 31. 7. b. r. oraz w „Polsce Zbrojnej” Nr. 206 z dn. 31. 7. 1930 r.

Dyrekcja Państwowego Monopoli Spirytusowego ogłasza niniejszem

PRZETARG OFERTOWY

na sprzedaż około 500.000 kg. stłuczki szklanej z butelek monopolowych znajdującej się w Państwowych Wytwórniach Wódek.

Termin składania ofert do dnia 18 sierpnia 1930 roku włącznie. O szczegółach przetargu dowiedzieć się można w Wydziale Gospodarczym — Dyrekcji Państwowego Monopoli Spirytusowego, Warszawa, ulica Leszno Nr. 1 V piętro.

PRZETARG.

Warszawska Dyrekcja Kolejowa ogłasza przetarg na dzień 18 sierpnia r. b. na dostawę różnych materiałów i przedmiotów.

Bliższe szczegóły w „Monitorze Polskim” Nr. 169 z dnia 24 lipca 1930 r.

SPRZEDAŻ URZĄDZENIA MYDLARNI.

Gmina m. Krakowa ma do sprzedania urządzenie mydlarni. Obejrzeć można na miejscu, w Rzeźni m. na Grzegórkach codziennie przed południem, za zgłoszeniem się w Dyrekcji Rzeźni.

Oferty wnosić należy do Miejskiego Urzędu Poboru Opłat i Podatków Pośrednich, ul. Kopernika 1 do 15 sierpnia 1930.

Prezydent m. wz. Dr. Schneider.

SPRZEDAŻ MŁYNA.

Ogłaszam niniejszem sprzedaż należących do masy upadłościowej Wardzińskich w Bukówcu nieruchomości położonych w Bukówcu wykaz L. 52 i 119 o łącznym obszarze 1.06,24 ha wraz z młynem parowym i tartakiem, dwoma domami mieszkalnymi i budynkami gospodarczymi.

Młyn ma przemiału na dobę ca 50 q. i jest urządzony nowoczesnie, tartak jest jednogatrowy.

Sprawa upadłościowa zarejestrowana jest w Sądzie Powiatowym w Świeciu n/Wisłą pod L. I. N. 3/30.

Reflektanci winni nadesłać oferty najpóźniej do dnia 17-go sierpnia 1930 r. do moich rąk.

Zaciągnięcie bliższych informacji u zarządcy masy upadłościowej zostawia się do woli reflektantom.

Otwarcie ofert nastąpi w dniu 18 sierpnia 1930 r. o godz. 10 w Świeciu, Hotel Dwór Magdaleny.

Zarządca i wydział wierzycieli zastrzegają sobie prawo nieuwzględnienia żadnej z ofert i przystąpienia do ustnego przetargu zaraz po rozpatrzeniu ofert pisemnych.

(—) Zenker

Zarządca masy upadłościowej, Pruszc, p. Świecie n/W.

**LOKOMOBILE
PRZEMYSŁOWE
DO 350 KM.**

*Sa drogowskazem
ekonomicznej eksploatacji
i niezawodności ruchu!*



**H. CEGIELSKI
SP. AKC. W POZNANIU.**

Weże gumowe

Tow. Akc. „Pepege” uruchomiło nową halę węzowni urządzoną wg. ostatniego słowa techniki, gdzie wytwarza wszelkiego rodzaju weże gumowe do wszelkich celów o

40 mtr. dług.

Weże powyższe mogą być również zaopatrzone w t. zw. „plecionkę”.

PEPEGE Tow. Akc.

**II. Oddział Fabryczny
Warszawa, Otwocka 14**

9119

Fabryki papy smołcowej nienależące do kartelu pro-
szone są o złożenie oferty na wagonową 9061

dostawę papy smołcowej na dach

w gatunkach 80, 100, 125, 150 i 200.

O ileby fabryki surowca (tektury) odmawiały dostawy surowca z powodu nienależenia do kartelu, prosimy o zawiadomienie nas o każdym podobnym wypadku.

Koło Żelazniaków Pomorza przy Związku Tow. Kup.
adresować: Prezes F. Balcerski, Wąbrzeźno (Pomorze).

PRZETARG.

Powiatowy Urząd Ziemi w Mikołowie niniejszem ogłasza przetarg ustny na sprzedaż używanej młocarni parowej, który odbędzie się w dniu 18 sierpnia 1930 r. o godz. 10.30 przed południem we dworze Zabrzeg, stacja Nowy Bieruń, G. Śląsk. Pozbawiany garnitur oglądać można na folwarku Zabrzeg w dniu przetargu od godz. 9-tej rano.

Zarząd gminny w Lipinach Śląskich ogłasza nieograniczony

PRZETARG OFERTOWY

na budowę gmachu szkolnego w Lipinach.

Oferty zestawione na oryginalnych formularzach, a podpisane przez oferentów należy składać z odpowiednim określeniem oferowanych robót na kopercie w Urzędzie Gminnym w Lipinach do dnia 19 sierpnia 1930 r., godziny 12-ej, poczem nastąpi ich otwarcie.

Przyjęcie oferty przy przetargu nie pociąga za sobą żadnych zobowiązań prawnych dla Zarządu Gminnego.

Zarząd Gminny zastrzega sobie prawo wolnego wyboru oferenta, jako też prawo unieważnienia przetargu częściowo lub w całości bez podania powodów.

Przed złożeniem oferty należy wpłacić do Powiatowej Kasy Oszczędności, filja Lipiny, wadium w wysokości 5 proc. oferowanej sumy w gotówce lub przez list gwarancyjny jednego z banków wymienionych w okólniku Ministerstwa Skarbu z dnia 21 kwietnia 1925 r. L. dz. 872/D. D. 3.

Oferent, któremu przydzielono wykonanie, a który wzbrania się podpisać umowy, traci złożone wadium na rzecz Gminy Lipiny.

Plany budowy i warunki przetargu przeglądać można w Sekretarjacie Urzędu Gminnego w Lipinach, gdzie są także do nabycia formularze ofertowe za opłatą 5.— zł.

Oferty nieodpowiadające niniejszym warunkom nie będą rozpatrywane.

Zarząd Gminny:

(—) Fr. Lazar, naczelnik gminy.

WEZWANIE DO SKŁADANIA OFERT

na instalację wodociagową i kanalizacyjną, jako też centralnego ogrzewania w pawilonie chirurgicznym szpitala komunalnego powiatu chrzanowskiego.

Warunki ogólne i szczegółowe, plany i przedmiary są do przejrzania w biurze kierownictwa budowy, w gmachu Rady Powiatowej w Chrzanowie pomieszczonego, gdzie oferenci otrzymać mogą ślepe kosztorysy za opłatą 5 zł.

Otrzymujący do wykonania roboty niniejszym przetargiem objęte, przyjmują na siebie obowiązek zapłacenia, za wykonane do niniejszego przetargu plany i kosztorysy, 2 procent od sumy oferowanej, płatne w dni 10 od dnia potwierdzenia otrzymania do wykonania robót ofertą objętych, jako też obowiązek wykonania robót do dni 90-ciu. Oferty należyście ostateczne i zalakowane mają być przedłożone do godziny 12-tej dnia 19 sierpnia 1930 roku w biurach Rady Powiatowej w Chrzanowie, przy składaniu ofert należy przedłożyć dowód złożenia wadium w Komunalnej Kasie Oszczędności Powiatu Chrzanowskiego w wysokości 5 proc. sumy oferowanej w gotówce lub papierach pupilarnie zabezpieczonych. Oferenci udzielający rocznego kredytu mieć będą pierwszeństwo, przy czem na poczet wykonanych robót mogą otrzymać zaliczki w wysokości do 30 procent.

Tymczasowy Wydział Powiatowy zastrzega sobie wolną rękę w oddaniu lub nieoddaniu robót, jako też dowolny wybór oferenta.

Kierownik budowy:

Oszacki.

Zastępca przewodniczącego Tymczasowego Wydziału Pow.:
Inż. Dunajewski.

Sprzedaż - dzierżawy - personel - zastępstwa

„PERŁA”

motor naftowo-benzolowo-benzynowy o sile 5 KM. na podwoziu lub bez, pierwszorzędnej marki i konstrukcji, zastosowany do napędu młocarni, sieczkarni, wirówek, cyrkularki, pomp, światła elektrycznego, betoniarok, wind budowlanych, warsztatów mechanicznych i t. p. 9046

ze składu tanio do sprzedania

Zgłoszenia pod „PERŁA 5 KM.” do Biura Ogłoszeń „Prasa” Kraków, Karmelicka No. 16.

Samochód ciężarowy

firmy Daag, 4-ro tonnowy, 40/50 K. M., łańcuchowy, używany, w dobrym stanie, do sprzedania. — Wiadomości

Cukrownia Miejska Górka, p. Rawicz 9101

Lokomobilę 12 i 8 HP.

po remoncie korzystnie sprzedam.

M. KORNOBIS, Gostyń
FABRYKA MASZYN 9103

Olejarnia

nowocześnie urządzona w dobrym stanie na korzystnych warunkach w Bydgoszczy do nabycia. Zgłoszenia do adm. „Rynku Metalowego i Maszynowego” pod nr. 9111.

Urządzenie do chromowania

(Verchromungsanlage) fabrykat zagraniczny, łaźnia do chromowania wielkości 1000 × 600 × 600 do sprzedania

Cena 10.000,— ZŁ. 9114

Feliks Juchelek, Katowice, ul. M. Piłsudskiego Nr. 21.

Korzystne

nawet dla niefachowca

2 maszyny do wyrobu sznurowadeł, tasiemek, sznurków (wyrabia jednocześnie pięć sztuk)

1 maszynę do nawijania nici i t. d.

2 kotły ziel. do gotowania mydła 650 litrowe,

sprzedam tanio

L. RUBACH, Michale, poczta Grudziądz (Pom.)

9102

LOKOMOBILA Wolfa, stacjonowana, kocioł wyciągany, 1901, siła 33/42/51 KM, 7 atm. zdolna do natychmiastowego ruchu, natychmiast do oddania, cena 8,000 zł. Inż. Marjan Rowecki, Poznań, pl. Wolności 3. 9094

Sprzedam większą partję 9104

sieczkarni bębnowych 8”

po niskiej cenie

M. KORNOBIS, Gostyń, Fabryka maszyn

Sprzedam natychmiast młóckarnię motorową, która czyści i sortuje zboże w dobrym stanie i zaraz do użytku.
Jakób Stawiński, Lwówek, pow. Nowotomyśl. 9123

Młocarnia motorowa „Lehnigk”

prawie nowa, mało używana, o wydajności 15—20 ctr. zboża gotowego i oczyszczonego, przy zużyciu siły 6—8 P. S., jest zaraz tanio do sprzedania także na spłaty ratalne. 9096

OTTO FIMMEL, Maschinenfabrik, Nowy-Tomyśl. Telefon 39.

MOTORY

ELEKTR. NOWE I UŻYWANE
NAJTAŃSZE ŹRÓDŁO!

DYNAMOMASZYNY WARSZTATY REPERACYJNE.

9082 Wytwórnia rozruszników, regulatorów, przełączników w z gwiazdy w trójkąt, kolektorów
INŻ. J. REICHER I S-ka, Łódź, Południowa 28 Tel. 21.000

Lokomobila przewoźna 9615

24 HP. w ruchu, w bardzo dobrym stanie z roku 1913 angielska. Sprzeda tartak inż. LISOWSKIEGO w RABCE

Lokomobile 9120

stacjonowaną 35/50 P. S. nowszego rocznika na parę przegrzaną, opalaną miałem, z powodu powiększenia przedsiębiorstwa sprzedam.
J. ZDANOWSKI, Parowa cegielnia ODOLANÓW

Kupno okazyjne papieru pakowego

PAPIER PAKOWY w arkuszach 75×100 o wadze 50, 100 i 120 gram. sprzedajemy loco dworzec Bydgoszcz po cenie 58,— zł za 100 kg. w belach po 150 do 160 kg. Wysyłamy tylko za poprzedniemi nadesłaniem gotówki lub za zaliczką. Oferta niniejsza ważna aż do wyczerpania zapasu, więc bez zobowiązania.

Drukarnia „KUPCA”, Poznań, Wielka 10

Potrzebni stali korespondenci

dobrze obeznani z branżą metalowo-maszynową, mogący zasilać pisma fachowe specjalnymi artykułami o charakterze gospodarczym, dotyczącymi głównych centr przemysłu hutniczego i metalowo-maszynowego. Zgł. do adm. „Rynku Metal. i Maszyn.” pod nr. 8560

Kto nam może podać odbiorcę na makulaturę?

Mamy około 200 ctr. do oddania.

Zgłoszenia do administracji niniejszego pisma pod Nr. 800.

Dzielny akwizytor

na pensję stałą i wysoką prowizję od zaraz potrzebny do większego wydawnictwa pism fachowych.

Panowie inteligentni, którzy już z powodzeniem w tym kierunku pracowali mają pierwszeństwo. Potrzebna kaucja.

Zgłoszenia pisemne z podaniem dotychczasowej działalności uprasza się do administracji niniejszego pisma pod nr. 565.



Starszy pan, sędownie zaprzysiężony rewizor ksiąg, poleca się Szan. Kupiectwu i Przemysłowi

do wszelkich prac buchalleryjnych

do kontroli ksiąg, zestawienia bilansów po cenach bardzo przystępnych. Zapewnia sumienną pracę.

Zgłoszenia uprasza się do admin. niniejszego pisma pod nr. 300.

K U P N A

**Stare płyty akumulatorowe, szlam,
i wszelkie stare metale**

kupuje

T. Bielawski, Poznań,

Bukowska 33. — Telefon 6418. 8062

Fabryka Przetworów Ziemiaczanych

p. Wołkowo, p. Kościan

zakupi

2 żelazne błotniarki 9071

(prasy filtrów) 18—20 płyt,

2 żelazne przesuwacze

„Montejus“ zawartości 15 hektolitrów,

5—6 zbiorników

czworokątnych żelaznych zawartości 20 hl.

**Poszukujemy
dwustronnej heblarki**

nadającej się do heblowania krótkich deszczulek na dna do beczek.

Antoni Szmał, Przemysł i Handel Drzewny,
9117 Grabów nad Prosną.

Cylinder do suszenia

do 1 1/2 m Ø i ca 1 1/2 m długości,
poszukiwany

Zgłoszenia uprasza się do Administracji
„Rynku Metalowego i Maszyn.“ pod nr. 9081

Lokomobile

używaną lecz w dobrym stanie,
o sile 75 do 90 KM., oraz takąż

Dynamomaszyny

(prądnicę) prądu stałego 220 volt, o sile 60—80 KW
kupię zaraz i proszę o oferty z podaniem cen.

Fabryka Chemicznych i Spożywczych Przetworów

FRANCISZEK ENGEL

Chojno Pom., poczta Małki, stacja kolej Niewierz
9106

Kupimy **przyrząd do poddmuchiwania paleniska**
na miał (Wulkan). 9122

GNIEŹNIĘSKA MŁECZARNIA
Józef Szymański i Synowie w Gnieźnie

**Kupimy natychmiast
silnik elektryczny**

o sile 25 HP, nowy lub używany, wraz z przekładnią
redukującą obroty silnika do 50 lub 60 obr./min. Prąd
do silnika trójfazowy 50 okr. 220 volt. — Zgłoszenia do

Polskich Zakładów Przemysłu Cynkowego
Sp. Akc. w Będzinie. 9116

Wszelkie ogłoszenia

w sprawie kupna i sprzedaży osiegają
w „Rynku Metalowym i Maszynowym“
znaczny skutek

„R. Met“.

WARUNKI DLA INSERENTÓW I ARONENTÓW.

CENY OGŁOSZEŃ: 1/1 str. 150 zł, 1/2 str. 80 zł, 1/4 str. 45 zł, 1/8 str. 25 zł, 1/16 str. 15 zł. Na I. str. okładki 100%, na II. i IV. str. 50%, na III. str. 30% dopłaty. Artykuły opisowe z dopłatą 100%. Klisze autotypie z wyraźnych fotografii dostarcza się po 14 groszy za cm². W Gdańsku obowiązują powyższe ceny w guldenach. Do Niemiec oblicza się 1/1 str. 150,— Rm., 1/2 str. 80,— Rm., 1/4 str. 45,— Rm., 1/8 str. 25,— Rm., 1/16 str. 15,— Rm. W wydaniach specjalnych obowiązuje taryfa inna. Miejszem wykonania zleceń i zapłaty jest Poznań; w kwestjach spornych miarodajny jest Sąd Grodzki (Okręgowy) w Poznaniu. Na wypadek skargi sądowej, nadzoru sądowego lub konkursu przyznane rabaty upadają. Konto czekowe P. K. O. w Poznaniu Nr. 202-796.