

RYNEK METALOWY i MASZYNOWY

Stale działy:

„Postępy w Przemśle“. — „Dział Samochodowy“. — „Dział Rowerowy i Motocyklowy“. — „Elektro- i Radjotechnika“. — „Komunikacja i Transport“. — „Dział Maszyn Rolniczych“. — „Dział Budowlany, Drzewny i Ceramiczny.

PRZEDPŁATA

kwartalna 4½ zł. + 40 gr. za dostawę franko w dom.

REDAKCJA i ADMINISTRACJA

POZNAŃ, WIELKA 10. - TEL. 2277

Tygodnik abonować można na wszystkich pocztach w Państwie Polskiem.

Ceny ogłoszeń i inne warunki zamieszczone są na stronie ostatniej.

Nr. 34

Poznań, 23 sierpnia 1930

Rok X

Następny numer „Rynku Metalowego i Maszynowego”

poświęcamy pięknie zapowiadającym się

Targom Północnym w Wilnie

Zwracamy na ten numer przedtargowy uwagę tak naszych Czytelników, jak i zainteresowanych sfer przemysłowo-handlowych, by zechciały z tej okazji skorzystać z możliwości zwiększenia konsumpcji, tak niezbędnej Polsce — nie dającej się realizować bez wydajnej reklamy.

WYDAWNICTWO „RYNKU METALOWEGO i MASZYNOWEGO”.

„Takoj” — mimo wszystko!

Szukujemy się wszyscy na Jubileuszowe
Targi Wschodnie do Lwiewego Grodu



„Lwów chce, może i umie znaleźć się w pierwszym szeregu tych, którzy niezmiernie kontynuują pracę twórczą i walkę o odzyskanie samodzielności politycznej Rzeczypospolitej”

(Z przemówienia Ministra Przemysłu i Handlu p. inż. Kwiatkowskiego na IX. Targach Wschodnich.)

„Takoj” — co w gwarze lwowskiej oznacza „mimo wszystko”, — LEO-POLIS SEMPER FIDELIS OTWORZY SWĘBRAMY na oścież w od-

powiedzi na hakatystyczno-hajdamackie pienienie się i sabotaże, — „szakale wyją, karawana sunie naprzód”, — mimo cały ogrom kryzysu gospodarczego, — by PO RAZ DZIESIĄTY stanąć do biegu w ogólnopolskim wyścigu pracy, pó przedniem swem bohaterstwie niesłychanego wyścigu żelaza i krwi.

Po raz dziesiąty ryknął Lew prapolskiego Grodu, a tysięckrotne echo wtóruje mu nie tylko z pagórków Pohulanki, Kleparowa i Wysokiego Zamku, owianych purpurą królewskiej polskiej jesieni, ale aż hen po Wawel i niebotyczne Tatry, Kresy Północne i Zachodnie, aż po gdyńskie dźwigary i polskie kolosy morskie.

Gdy 25 września 1921 r. wytknięto tę nową furtę niezbędnych szlaków naszego zbytu na Wschód, w warunkach jak najtrudniejszych, przyświecała pionierom i bojownikom bohaterskiego miasta idea hasła, wyrzutego na frontonie pawilonu głównego „Laborem nostrum patriae”.

W matni bolszewicko-ukraińsko-austriackiej IZOLACJI GOSPODARCZEJ twór Międzynarodowych Targów Wschodnich dał dowód, że i te nasze ziemie kresowe nie pozwolą nad sobą ani rozpaczać, ani o sobie zapomnieć, przeciwnie, chcą być pomno-

życielami zbiorowego życia polskiego pod kątem widzenia trzech rzeczywistości: PRZESZŁOŚCI, TERAZNIEJSZOŚCI i PRZYSZŁOŚCI.

A nawet jeszcze więcej. Targi Wschodnie chcą nie tylko „Galicję” wyprowadzić z cienia czarno-żółtego orła i nie tylko sam Lwów postawić w słońcu polskiej myśli państwowo-twórczej — one chcą SŁUŻYĆ EUROPIE i całej ludzkości jako kresowa brama wypadowa całego Zachodu na północ, południe, południowy-wschód, a zwłaszcza na rynki lewantyńskie i śródziemnomorskie — rynki pod wielu względami zatargasowane nowym podziałem Europy Środkowej, a przede wszystkim rumowiskiem Rosji bolszewickiej.

Że te wzniosłe cele nie były łatwe do osiągnięcia — wykazuje choćby tylko wydawnictwo dziewięciu „PRZEWODNIKÓW PO TARGACH WSCHODNICH”, pod opieką jubilatą Dyrekcji.

Żywoćność Targów Wschodnich ilustruje jednak najlepiej sam fakt ostatnich IX. Targów, które odbyły się w cieniu dzieła Powszechnej Wystawy Krajowej, a mimo to wykazały tylko 10 proc. osłabienie w stosunku do VIII. Targów.

Mimo tylu głosów Kasandrowskich, życzliwych lub nieżyczliwych, rozrastały się Międzynar. Targi Wschodnie nieustannie z roku na rok.

W latach 1926-27 powiększyła się powierzchnia terenu wystawowego o 400 proc., w następnym roku znowu o 100 proc. Już w 1928 r. frekwencja osiągnęła liczbę 200 000 zwiedzających Targi. Stały ten rozwój

Międzynar. Targów Wschodnich zdumiewa tem bardziej, jeżeli się bierze pod uwagę, że Lwów okolony jest całą *tyraljerą zagranicznych podobnych IMPREZ KONKURENCYJNYCH*, celujących na Wschód, jak: Budapeszt, Wrocław, Lipsk, Królewiec itd. Dalej wiadomo, że prawie *równocześnie* odbywają się jesienne Wiener Messe, Leipziger Messe, nie mówiąc już o całych dziesiątkach *wystaw regionalnych* w każdym kraju (w samych Niemczech około 30).

SILA ATRAKCYJNA LWOWA i jego Targów jest jednak tak *wyjątkowa*, że zwycięsko wytrzymuje wszelką konkurencję, grożącą naszej Ojczyźnie ze strony obcej, idącej na *podbój polskiego życia ekonomicznego*.

Wprawdzie Targi Wschodnie są targami *międzynarodowymi*, stacją nadawczą i odbiorczą podaży i popytu na rynkach światowych, równocześnie są one jednak przeglądem *MOŻLIWOŚCI wytwórczych i ekspansyjnych* Rzplitej. Mają one torować drogę *racjonalizacji polityki ekonomicznej*, mają raz na zawsze skończyć ze *zbiegowiskiem kupców jarmarcznych*, idąc śladem targów zachodniej Europy, *zwłaszcza Międzynarodowych Targów Poznańskich*, mają na celu imprezę nie *wystawową*, lecz *wybitnie kupiecką*, dla torowania i finalizowania *jak najwięcej TRANSAKCYJ*.

Tu, na Targach Wschodnich winien nauczyć się — *zwłaszcza kupiec wschodni* — jak pokazać towar konsumentowi i jak go zachęcić do kupna. Stąd ma być podjęte *dźwignięcie koniunktury* gospodarczej **CAŁYCH POŁACI ZIEM POLSKICH GOSPODARCZO NIESPRODUKTYWIZOWANYCH**.

Lwowska *mobilizacja* naszej *aktywności* gospodarczej umożliwi nareszcie realizację walnej części naszego **EKSPORTU**, mającego *największe widoki* na Wschodzie, na *Bałkanie*, aż hen na Daleki Wschód, a nawet do Indyj.

Poza tem-wszystkiem Targi Wschodnie przedstawiają dla Polaka niezmiernie ważną *propagandę SAMOWYSTARCZALNOŚCI krajowej i krajoznawstwa*, w najgłębszym tego słowa znaczeniu. Tego rodzaju pokaz, jak np. tegoroczna *zbiorowa wystawa wyrobu polskiego przemysłu domowego i ludowego*, jak też *kolekcja produktów karpato-ruskich*, a nawet grupa *rumuńska* lub grupa *regionalna przemysłu Północnej Francji*, mają olbrzymie znaczenie kulturalne i oświatowe.

Inne **DZIAŁY SPECJALNE**, jak rolniczy, a zwłaszcza *maszyn rolniczych*, z przodującymi firmami Cegielskiego i Czarlińskiego, grupa *radiotechniczna*, *budowlana* i *specjalna jajczarska*, posiadają ponadto wybitnie fachowe walory, nakładające na każdego *zawodowca*, we własnym jego interesie, obowiązek po-

spieszenia na Targi Wschodnie, przy korzystaniu z przewidzianych *ulg 50 proc. nawet na linjach lotniczych „Lot”*.

Mają jednak też Targi Wschodnie swą „*piętę Achillesową*”. Chodzi tu o *bolączkę*, na którą chorują *prawie wszystkie polskie wystawy regionalne*, a przede wszystkim Targi Wschodnie — *mianowicie chorują NA BRAK DOSTATECZNEJ WSPÓŁPRACY Z TARGAMI ZE STRONY SFER KUPIECKICH, DROBNO-PRZEMYSŁOWYCH I RZEMIEŚLNICZYCH*.

Podczas gdy zagranicą każdy Targ daje kupcom i przedsiębiorcom danego miasta okazję do *intensywnych obrotów*, do silnego korzystania z *konjunktury napływu gości*, nie widać tego rodzaju ożywienia np. we Lwowie.

Niestety nie przyzwyczał się jeszcze i nie przekonał dostatecznie nasz „*mały człowiek do wielkich interesów*”.

Oto jedno z *głównych zadań* obecnych Targów Wschodnich, nadające się do realizacji jeszcze w *OSTATNIEJ CHWILI*: *Międzynarodowe Targi Wschodnie służyć mają ożywieniu życia gospodarczego Polski, mają ułatwić życie obciążonemu kryzysem polskiemu kupcowi, przemysłowcowi i rzemieślnikowi, O ILE TYLKO KUPIEC SAM ZECHCE i będzie umiał z Targów jak najwięcej skorzystać!*

Nareszcie **APEL** do oświeconego stanu kupieckiego Ziem

U głównego wejścia na plac Targów Wschodnich.



Zachodnich: *Zawiadamiajcie Waszych dostawców, iż zamierzacie przed skompletowaniem towarów na okres zimowy zaznajomić się z rynkiem podaży na Międzynarodowych Targach Wschodnich we Lwowie. Będzie to odpowiadało nie tylko najistotniejszemu Waszemu interesowi, ale równocześnie będzie to szlachetną z Waszej strony PROPAGANDĄ dla polskich Targów.*

Henryk Grudziński.

NOWOŚĆ

NOWOŚĆ

Niezbędna Książka
dla każdego czytającego gazety
zwł. dla prezesów, społeczników itd.

p. t.

100 twarzy naszej Rzeczywistości

czyli: Sto krótkich rozpraw feljetonowych na temat najważniejszych zagadnień Polski

pióra HENRYKA GRUDZIŃSKIEGO

redaktora naczelnego wydawnictwa pism fachowych „Kupiec”

cena 3.— zł

w Księgarni Wydawn. „KUPIEC”, Poznań, Wielka 10

Przesyłka pocztowa za pobraniem 3.75 zł.

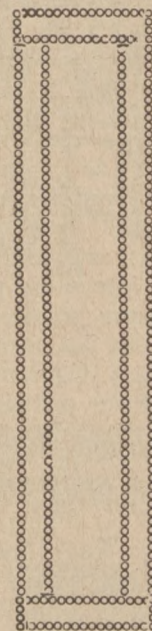
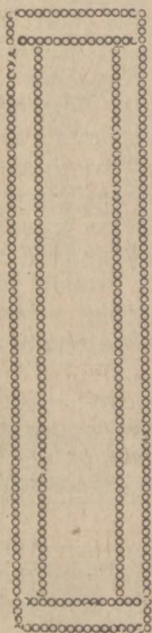
Targi Wschodnie, jako łącznik między produkcją rolniczą i przemysłową

W nieustannym pochodzie, ciągle prac naprzód, Targi Wschodnie nie знаły dotychczas zastoju. Nie dały one sobie nigdy narzucić zgóry żadnego szablonu, nie zapożyczają form swych z zewnątrz i nie naśladują ich nigdy z obcych wzorów. Nie skostniały w pierwotnych swych ramach, nie zaskorupiły w początkowych stadiach. Są organizmem żywym, który, wciąż będąc jeszcze w stanie tworzenia się, żłobi sobie wśród najtrudniejszych warunków, własną siłą samoistne drogi działalności.

Nie były one nigdy tworem sztucznej doktryny. Wyrosły z najżywniejszych potrzeb życia gospodarczego i od początku tkwiąc korzeniami głęboko w jego całokształcie, odzwierciedlają zawsze w plastycz-

gów Wschodnich leży w zasięgu najsilniejszego ich promieniowania. W miarę, jak wytyczne linje ogólnopństwowej polityki gospodarczej w pierwszych latach istnienia Targów Wschodnich chwiejne i niepewne, krzepną, ustalają się i nabierają jednolitego kierunku, krystalizuje się również coraz konkretniej i dobitniej różnorodny i wielostronny program działalności Targów Wschodnich.

Jeżeli w ostatnich latach charakterystyczne piętno wyciskają coraz widoczniej na fizjonomji Targów Wschodnich działy rolnicze, to linja rozwoju ich w tym właśnie kierunku stoi w ścisłym związku z ogólną sytuacją gospodarczą Państwa i z wytycznymi zasadami państwowej polityki gospodarczej, w której,



Dział maszyn rolniczych na wolnym polu Targów Wschodnich.

nym przekroju każdorazowy stan jego układ. Z właściwą sobie giętkością umieją w każdej sytuacji zastosować się do warunków realnej konjunktury.

Praktyczne wymogi życia urabiają strukturę Targów i wyznaczają im swoistą drogę rozwoju. Pod ich naporem kształtują się one, podlegając ustawicznej korekturze doświadczenia.

Proces stopniowego krystalizowania się właściwej im formy organizacyjnej jest dlatego pouczającym przykładem zjawiska, który charakter i kierunek swego przebiegu zawdzięcza nie subiektywnie dowolnym założeniom lub teoretycznym programom, ale najbardziej istotnym, obiektywnym i piekącym koniecznościom życia gospodarczego.

Kolejne etapy, przesunięcia i przemiany w tym procesie krystalizacji Targów Wschodnich, odbywają się pod wpływem dwóch głównie czynników. Z jednej strony są Targi Wschodnie zawsze wiernym wyrazem aktualnych tendencji ogólnopństwowej polityki gospodarczej, którym w działalności swej karnie się podporządkowują, z drugiej na obesłanie, strukturę i skład wewnętrzny każdej z kolei kampanii decydujący wpływ wywiera ogólna konjunktura handlowa i specjalne potrzeby tego rynku zbytu, który z racji położenia geograficznego Lwowa jako siedziby Tar-

głównie pod wpływem naszego bilansu handlowego, dokonał się również zasadniczy zwrot na rzecz skuteczniejszego popierania produkcji rolniczej. Współdziałać z tą celową, na racjonalnych założeniach opartą i na daleką metę obliczoną polityką gospodarczą czynników oficjalnych, Targi Wschodnie mają tem bardziej obowiązek, że na tym rynku zbytu, który Targi Wschodnie, jako placówka kresowa, w samym sercu rolniczych obszarów położona, obsługują, przede wszystkim potrzeby i interesy ludności rolniczej muszą być uwzględnione, jeśli mają one osiągnąć cele czysto handlowe i praktyczne. W ten sposób oba czynniki, a więc zarówno względy państwowej polityki gospodarczej, jak i względów na charakter struktury gospodarczej południowo-wschodnich kresów Państwa i krajów z nimi sąsiadujących, składają się na coraz widoczniejszą tendencję rozwoju Targów Wschodnich w kierunku zogniskowania na swym terenie również obrotów handlowych, związanych z produkcją rolniczą. Tendencja ta uwydatnia się też z każdym rokiem coraz silniej. Targi Wschodnie spełniają w coraz wydawniejszej mierze rolę łącznika gospodarczego nie tylko między pewnymi kompleksami gospodarczymi w terytorjalnym, geograficznym tego słowa znaczeniu, pośrednicząc w wymianie dóbr między Zachodem i

Wschodem, lecz także jako czynnik sprzęgający do zgodnych, skoordynowanych wysiłków wszystkie odłamy produkcji.

Jeżeli pierwotnie postawiono Targom Wschodnim za główny cel działalności torowanie produktom i wyrobom polskim dróg na zewnętrzne rynki zbytu, to, zgodnie z coraz wyraźniej ujawniającym się charakterem i kierunkiem polskiego eksportu, wchodzi w dalszy stały skład programu Targów Wschodnich powiększenie także pojemności wewnętrznego rynku zbytu przez opiekę nad rozwojem intensywności kultury rolnej w państwie i podniesienie przez to dobrobytu ludności rolnej, której produkcja ma zarazem najkorzystniejsze i najpewniejsze widoki zbytu na rynkach zagranicznych.

Targi Wschodnie mogą się pochlubić, że z organów publicznego życia były jednym z pierwszych, który gospodarczą konieczność połączenia i szarmonizowania interesów przemysłu polskiego z potrzebami i interesami polskiego rolnictwa doskonale wyczuł, dając temu już w roku 1924 wyraz przez urządzenie pierwszej Ogólno-Polskiej Wystawy Rolniczej. Od tego czasu poświęcają one działom rolniczym coraz baczniejszą uwagę, przesuwając punkt ciężkości ku tym gałęziom produkcji, które stoją z rolnictwem w bezpośrednim, lub pośrednim związku.

Ze struktury, fizjognomji i składu tegorocznych Targów Wschodnich baczny obserwator wyczyta, jak silnie piętno nadaje im ten właśnie kierunek polityki targowej, który jest zarazem naczelną zasadą wytyczną naszej ogólnopolskiej polityki gospodarczej.

Przejawia się to nie tylko w tem, że działy rolnicze z każdym rokiem coraz bardziej się rozwijają i

rozszerzają, ale co ważniejsza, w tem także, że również w działach czysto przemysłowych zaczynają przeważać te branże, które służą bezpośrednio lub pośrednio produkcji rolniczej i przemysłowo-rolniczej.

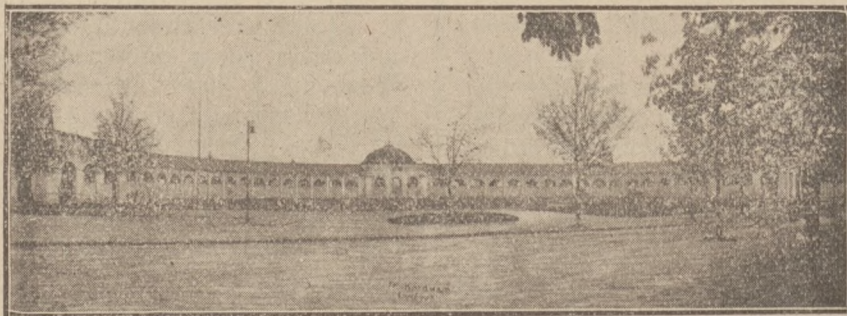
Wbrew wszystkiemu, co o Targach Wschodnich się głosi, twierdząc, że nie zdołały one dotąd ujawnić handlowego swego charakteru i że mają raczej charakter imprezy wystawowej i reklamowej, objaw ten jest dowodem, że mają one przede wszystkim znaczenie realne i praktyczne, skoro w doborze, jakości i składzie eksponatów przejawia się coraz wyraźniej proces specjalizacji w kierunku coraz ściślejszego przystosowania się do potrzeb praktycznych rynków. W ramach imprezy czysto wystawowej proces taki byłby niezrozumiały.

Gdyby rola Targów Wschodnich ograniczać się miała tylko do samego pokazu wytwórczości, zakończyłyby one niewątpliwie po jednej lub dwóch kampaniach swój żywot. Jeżeli zaś lwia część wystawiających firm po raz dziesiąty zrzędu bierze w nich udział, świadczy to chyba najlepiej o tem, że są one żywotną placówką handlową, zakrojoną na szeroką skalę.

Stwarzając platformę bezpośredniego zetknięcia się i wzajemnej wymiany między produkcją przemysłową i rolniczą, dokumentują Targi Wschodnie łączność gospodarczą i solidarność wszystkich warstw produkujących.

W tym właśnie, dziś może najważniejszym punkcie działalności, realizuje się podstawowy program tej instytucji, pragnącej wszystkie rozproszone, rozbieżne, nieraz luzem idące, a nawet sprzeczne żywioły, zorganizować do skoordynowanej, wspólnej akcji w imię ogólnopolskich interesów gospodarczych.

W tym właśnie, dziś może najważniejszym punkcie działalności, realizuje się podstawowy program tej instytucji, pragnącej wszystkie rozproszone, rozbieżne, nieraz luzem idące, a nawet sprzeczne żywioły, zorganizować do skoordynowanej, wspólnej akcji w imię ogólnopolskich interesów gospodarczych.



Targi Wschodnie we Lwowie: Pawilon centralny.

Zjazdy sfer gospodarczych na Targach Wschodnich

Nigdy jeszcze w ciągu ubiegłego dziesięciolecia nie odbywały się we Lwowie z okazji Targów Wschodnich zjazdy sfer gospodarczych tak liczne i poważne, jak te, które zwołane zostały w bieżącym roku w związku z jubileuszową ich kampanją.

Jeżeli ktokolwiek jeszcze nie zdawał sobie dotychczas sprawy z ożywczego wpływu, jaki na bieg i tętno naszego życia gospodarczego wywiera pośrednio i bezpośrednio tak skoncentrowana, doroczna rewja naszej handlowej energii i sprawności, to imponująca mobilizacja najaktywniejszych i najżywotniejszych sił, które z wielu ważnych odcinków polskiego frontu gospodarczego skupiają się dokoła jubileuszowej manifestacji Targów Wschodnich jako najwłaściwszego dla siebie punktu oparcia, stanowi dowód aż nadto wystarczający, przed którym wszelkie pod tym względem tu i ówdzie nurtujące jeszcze nieuzasadnione wątpliwości raz na zawsze ustąpić muszą.

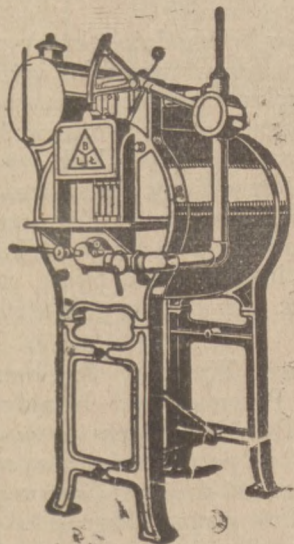
Kalendarjum ściśle gospodarczych wieców i sejmików, zwołanych do Lwowa w czasie X. Targów

Wschodnich, od 2—16 września, obejmuje z pominięciem wszelkich innych jeszcze imprez i zjazdów, natury raczej ogólnospołecznej, następujące, dotąd definitywnie zgłoszone już zjazdy: Zjazd Delegatów Związku Izb Przemysłowo-Handlowych; I. Kongres Prezesów i Radców Izb Przemysłowo-Handlowych z całej Polski; II. Ogólnokrajowy Zjazd komunalnych Kas Oszczędności; Ogólnopolski Zjazd Związku Miast; Ogólnopolski Zjazd Eksporterów Polskich; Międzynarodowy Kongres Importerów Jaj Polskich i Kongres Polskich Organizacji Hodowli Drobiu; Zjazd Związku Piwowarów w Polsce, a wreszcie wielkiej polityczno-handlowej doniosłości Zjazd 43 rumuńskich Izb Przemysłowo-Handlowych, zwołany do Lwowa celem odbycia tu wspólnej konferencji w sprawie ściślejszego porozumienia się gospodarczego między obu państwami. Mnogość i różnorodność tych zjazdów ilustruje dostatecznie rozległy zakres interesów i zagadnień, jakie z okazji Targów Wschodnich znajdują wszechstronne i wyczerpujące omówienie.

„BRACIA LANGE”

FABRYKA MASZYN I ODLEWNIA ŻELAZA, SP. AKC. w ŁODZI

DZIAŁ Budowy pieców przemysłowych wykonywa:



Piece jednokomorowe do hartowania, cementowania i odżarzania

opalone ropą naftową lub gazem.
Temperatura do 1300° C.

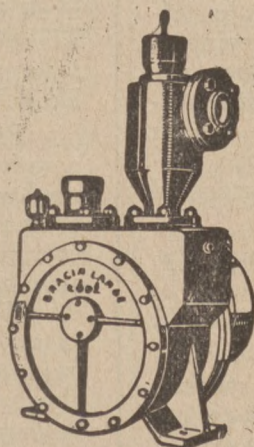
Piece dwukomorowe, specjalnie do hartowania stali szybko tnącej

Piece do grzania przy zastosowaniu kąpieli solnej lub ołowianej, z opalem ropnym lub gazowym

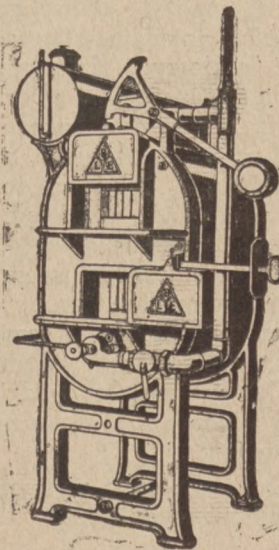
Piece do odpuszczania, z opalem ropnym lub gazowym

♦ ♦ ♦

Wentylatory
wysokiego ciśnienia



z ciśnieniem do 2000 m/m słupka wodnego, służące do uruchomienia pieców hartowniczych.



Prospekty i oferty wysyła się

na żądanie bezpłatnie

8310

ELEVATOR

Spółka Akcyjna dawniej Teodor Holtz i Kania & Kuntze

Budownictwo żelazienne
Budowa aparatów
Wózki wydobywcze
Klatki wydobywcze
Urządzenia transportu
Dźwigi i żorawie

Odlewy stalowe
Koła zębate
Zwrotnice
Rozjazdy
Złożenia kołowe
Koszyki rolkowe

Odlewnia stali — Fabryka maszyn

Katowice G. Śl., ulica Kamienna 4

BIURO w WARSZAWIE, ulica Złota 21. Telefon 155-75 i 289-82

Co zobaczymy na Targach Wschodnich?

X. Jubileuszowe Targi Wschodnie poprzez piętrzące się trudności, będące wpływem krytycznych, od dłuższego czasu warunków rozwojowych dla przemysłu i handlu, a który to objaw spotykamy nietylko u nas, lecz we wszystkich niemal krajach Europy, zdołały zgromadzić obfity pokaz wzorów i wytworów wszelkich dziedzin, stanowiąc w wyborze przebogatą podaż krajowych i zagranicznych artykułów. Poza zwykłą organizacją i podziałem poszczególnych okazów na grupy obejmujące: maszyny wszelkiego rodzaju, wytwory hutnicze, przyrządy mechaniczne i rękodzielnicze, artykuły techniczne z metalu, szkła, korka, gumy itp., dalej wyroby przemysłu elektrotechnicznego i oświetleniowego, przetwory przemysłu naftowego, chemicznego, kosmetycznego, perfumeryjnego, środki lokomocji, wyroby drzewne, ceramiczne, papiernicze, produkty przemysłu spożywczego itd., Jubileuszowe Targi Wschodnie przygotowały i w tym roku kilka specjalnych działów, które w formie więcej skomentowanej składają się na odrębny przegląd wystawowy.

O ile chodzi o wytwory rodzimej produkcji, wyszczególnić wypada:

1. *Dział budowlany*, który w organizacyjnym ujęciu swem obejmować będzie pokaz wszelkich materiałów, maszyn, narzędzi i konstrukcji z zakresu budownictwa mieszkaniowego oraz inżynierskiego.

W grupie *radjotechnicznej*, zorganizowanej pod egidą Centralnej Dyrekcji „Polskiego Radja” oraz przez Zrzeszenie Przedsiębiorstw Radjotechnicznych w Polsce, znajdziemy wszelkie najnowocześniejsze zdobycze techniczne, które przekonają nas o znacznym postępie na tem polu własnej produkcji, zmierzającej ku samowystarczalności kraju.

Zbiorowy pokaz wyrobów polskiego przemysłu domowego i ludowego łącznie z rękodziełem, zorganizowany przez Krajowy Patronat Rękodziel i Drobnego Przemysłu we Lwowie, to zdrowy objaw, by targami

zainteresować nietylko zakłady przemysłowe o silnem napięciu, lecz także średnie i mniejsze warsztaty wytwórcze, które w wykorzystaniu jedyne go w swym rodzaju pośrednictwa targów, zwiększając krąg swych odbiorców, mają możność wydzwignięcia się poza ramy dotychczasowej ciasnoty lokalnej.

2. *Dział rolniczy* Targów Wschodnich, który pracującemu w tej dziedzinie przemysłowi oddał już dobre usługi, będzie w tym roku znacznie rozszerzony i zorganizowany został ze szczególną troskliwością. Obejmować on będzie w zamkniętych halach wystawowych i na wolnem polu imponujący pokaz maszyn i narzędzi rolniczych, nasiennictwa, nawozów sztucznych itd., również przygotowane zostały targi hodowlane koni remontowych i luksusowych, bydła rogatego, trzody chlewnej i owiec oraz drobiu, gołębi i królików.

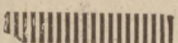
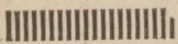
Pierwsza Ogólnokrajowa Wystawa Jajczarska, urządzona staraniem Izby Przemysłowo-Handlowej we Lwowie i Zjednoczenia Polskich Eksporterów Jaj, przyczyni się niezawodnie do wzmożenia ekspansji tym produktem, stanowiącym już dziś w ogólnym polskim bilansie wywozowym dość ważną pozycję.

Ważniejsze eksponaty zagraniczne, doznały tym razem również specjalnego ugrupowania i składają się na: a) kolekcję produktów karpato-ruskich z Czechosłowacji; b) oficjalną zbiorową grupę rumuńską; c) grupę regionalną przemysłu Północnej Francji.

Pobieżny ten rzut oka na organizację Targów przekonuje nas, że X. Jubileuszowe Targi Wschodnie w przygotowaniu swem nie zaniedbały niczego, by szczytnemu swemu powołaniu i posłannictwu sprostać w zupełności nawet w obliczu przeżywanego kryzysu gospodarczego. Spodziewać się więc należy, że i czynniki, z zajmowanego stanowiska społecznego powołane do ich poparcia, wypełniając swój obowiązek, przyczynią się w pełnej mierze do udania się i możliwie najlepszych rezultatów służby Targów dla gospodarczego rozrostu niepodległej Polski.

—p—

Targi i Wystawy w roku 1930



- 2 września do 16 września — Targi Wschodnie — Lwów
- 14 września do 28 września — Targi Północne — Wilno
- 31 sierpnia do 5 września 1930 r. — Targi Jesienne w Lipsku
- 18 września do 21 września — Lederschau (Wystawa Skór) Berlin, przy Kaiserdamm
- 7 września do 14 września — Targi Jesienne Wiedeńskie
- 31 maja do 30 września — Wystawa futer i łowiectwa — Lipsk — (Internationale Pelzfach-Ausstellung — Leipzig)
- 3 maja do 1 października — Międzynarodowa Wystawa w Liège
- 24 sierpnia do 2 września — Targi w Bratisławie
- 13 września do 22 września — Targ Wzorów w Zagrzebiu
- 14 września — I. Międzynarodowe Targi w Salonikach
- 31 sierpnia do 7 września — Wystawa rzemiosła i przemysłu ludowego — Równó
- 15 listopada do 1 I. 31 — Wystawa Prób i Wzorów Przemysłu Polskiego w Charbinie
- 8 października do 14 października 30 r. — Wystawa skór i wyrobów skórzanych w Paryżu



PROPAGANDA GAZU ZIEMNEGO NA TARGACH WSCHODNICH.

W dziale budowlanym Targów Wschodnich utworzyła się specjalna, bardzo interesująca grupa urządzeń instalacyjnych, opalanych gazem ziemnym, która stanowić będzie jedną z wielu atrakcyjnych nowości technicznych na tegorocznej jubileuszowej ich kampanji. Aby wystawcom tej grupy umożliwić uruchomienie na stoiskach aparatów obsługiwanych gazem ziemnym, Spółka Akcyjna „Gazolina”, budująca obecnie gazociąg z Elektrowni Miejskiej na Persenkówce do Politechniki, zasilany w gaz ziemny z kopalni w Daszawie pod Stryjem, przeprowadza umyślnie w tym celu boczną jego odnogę na teren Targów Wschodnich i będzie za jego pomocą przez cały czas trwania kampanji dostarczała bezinteresownie gazu wszystkim wystawcom urządzeń ogrzewniczych. Z inicjatywy inżyniera Miejskiego Zakładu Gazowego, p. Piwońskiego, urządza grono poważnych firm krajowych i zagranicznych bardzo instruktywny pokaz centralnego ogrzewania w ruchu przy użyciu gazu ziemnego jako paliwa. Najciekawsze zapewne będzie dla zwiedzającej publiczności, jak i dla fachowców budowlanych, kompletne urządzenie instalacji t. zw. ogrzewania centralnego etażowego, gdzie z piecyka, ustawionego np. w kuchni lub przedpokoju, można ogrzać wszystkie inne także ubikacje mieszkania. Przy zastosowaniu gazu ziemnego urządzenie takie nie wymaga dosłownie prawie żadnej dodatkowej obsługi. Odpada tu bowiem nawet noszenie koksu z piwnicy, wynoszenie popiołu itd.

Jak się dowiadujemy, szereg najważniejszych ulic we Lwowie otrzyma już w najbliższym czasie rurociągi gazu ziemnego, co szerszym kołom mieszkańców umożliwi wprowadzenie tego najbardziej nowoczesnego sposobu opalania kuchni, ogrzewania i oświetlania mieszkania, a przedsiębiorstwom przemysłowym założenie urządzeń do poruszania motorów. W skład grupy gazu ziemnego wejdą ponadto inne także eksponaty, przystosowane do gazu ziemnego, jak motory, piece hutnicze, grzejniki na parę, tygle itp., które będą wszystkie demonstrowane w pełnym ruchu. Jak obliczono, dla uruchomienia dotychczas zgłoszonych aparatów, zapotrzebowanie gazu ziemnego wynosić będzie 30 m.³ na godzinę.

KUPIECTWO ZAGRANICZNE NA TARGACH WSCHODNICH.

Dzięki akcji od początku roku ze szczególną intensywnością prowadzonej celem ściągnięcia na Targi Wschodnie jak największej liczby negocjantów zagranicznych, zwłaszcza z krajów ościennych, leżących w strefie bezpośredniego promieniowania placówki lwowskiej i stanowiących dogodne rynki zbytu dla polskiej produkcji rolniczej i przemysłowej, zapowiada się z okazji ich jubileuszowej kampanji wprost wyjątkowo liczny napływ kupców rumuńskich, czechosłowackich, jugosłowiańskich, węgierskich i austriackich. Jak donoszą z Wiednia, wybiera się na Targi do Lwowa pokaźny zastęp kupców austriackich celem osobistego rozpatrzenia się w polskich możliwościach eksportowych na najbliższy sezon, przeważnie w dziale artykułów spożywczych i wyrobów z drzewa. Zbiorową wycieczkę kupców czechosłowackich z Rusi Podkarpackiej organizuje ekspozytura czechosłowackiego biura podróży „Cedok” (Ceskosl. Dopravní Kancelar) w Mukaczewie. Zorganizowaniem analogicznej wycieczki zajmuje się biuro turystyczne „Jugopromet” w Zagrzebiu. Niezależnie od tego i w związku z niedawnym pobytem grupy dziennikarzy słowackich w Polsce i serdecznym przyjęciem, jakie jej zgotowano we Lwowie, zapowiedziana jest na Targi wycieczka słowackich sfer gospodarczych i przedstawicieli prasy. Jak corocznie tak i tym razem i to w znacznie szerszych rozmiarach ze względu na wybitnie atrakcyjne walory kampanji jubileuszowej, zgłoszono zapotrzebowanie stałych kart wstępu na Targi dla kupców rumuńskich z Bukowiny i Besarabji.

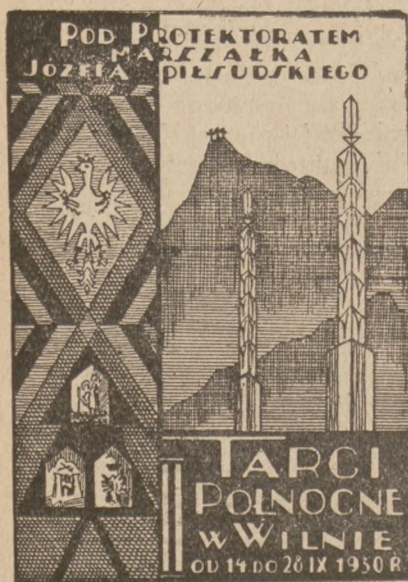
ZNIŻKI OKRĘTOWE DLA UCZESTNIKÓW X. TARGÓW WSCHODNICH NA LINJACH LEWANTYŃSKICH.

W ostatnich kilku latach uczestnicy Targów Wschodnich we Lwowie w podróży z krajów śródziemnomorskich korzystali z wdalnych zniżek okrętowych na wszystkich liniach Państwowej Rumuńskiej Żeglugi Morskiej i towarzystw okrętowych Khedivial Mail Steamship w Aleksandrii i Fabre Line w Marsylii. W przewidywaniu znacznie wzmożonego ruchu przyjezdnych ze wszystkich krajów lewantyńskich na Jubileuszowe Targi Wschodnie z okazji ich dziesięciolecia, przyznały ponadto już obecnie naskutek starań Konsulatu Polskiego w Gałacz, specjalne zniżki podróżnym, udającym się z portów lewantyńskich przez Konstancę do Lwowa w okresie tegorocznej kampanji Targów Wschodnich (od 2 do 16 września), Lloyd Triestino i Compagnie Fraissinet w Marsylii. Zniżka linii triesteńskiej wzrasta zależnie od ilości osób w skład grupy wycieczkowej wchodzących od 10 do 20 proc. Natomiast zniżka na liniach Comp. Fraissinet wynosi dla pasażerów wyjeżdżających z portów Marsylii, Genui i Konstantynopola, 30 proc. w obu kierunkach i obowiązuje również dla transportu eksponatów, przeznaczonych na Targi Wschodnie. Ulgi powyższe są same przez się miarą systematycznego rozszerzania się zasięgu Targów Wschodnich i coraz żywszego zainteresowania się niemi kupiectwa na rynkach zagranicznych, stanowiących naturalny teren ekspansji dla handlu polskiego.

Zwiedzajmy wszyscy Targi Wschodnie

Targi Północne

Finalizacja prac przygotowawczych



Prace przygotowawcze do mających się odbyć w terminie od 14—28 września rb. II. Targów Północnych i Polsko - Bałtyckiej Wystawy Sztuki Ludowej i Przemysłu Ludowego mają się ku końcowi. Jeszcze w tym tygodniu, tj. do dnia 23. bm. zakończone zostaną zasadnicze roboty inwestycyjne na całym terenie, objętym przez organizację Targów i Wystawy.

Pawilon główny Targów Północnych jest już całkowicie odświeżony. Tak zwane odkryte tereny są już rozplanowane. Dyrekcja zezwoliła już nawet tym wystawcom, którzy zakupili place pod pawilony prywatne, na rozpoczęcie prac budowlanych. Dzięki zakończeniu prac około rozplanowaniu terenu mają się także ku końcowi prace ogrodnicze dekoracyjne. Zarząd Ogrodów Miejskich uczynił właściwie już wszystko, do czego zobowiązał się dobrowolnie wobec Targów Magistrat m. Wilna. Uzupełnienia w części de-

koracyj kwiatowych przypadną w udziale znaczniejszym wileńskim prywatnym firmom ogrodniczym, które w zrozumieniu własnego interesu i reklamy zgłosiły swój udział w Targach.

Trzeba wzmiankować, że we wszystkich działach targowych, głównie zaś w handlowym i przemysłowym, pozostał jeszcze tylko nieznaczny procent miejsc formalnie niezajętych, gdyż za takie w myśl regulaminu uważane są stoiska i place niezadatkowane przy zamówieniu. Dla targów hodowlanych w dziale koni, bydła, trzody, owiec, drobiu, termin upływu zgłoszeń sekcja rolna ustaliła na czas od 1 do 10 września, zastrzegając sobie prawo zatwierdzania zgłoszeń według kolejności, co wskazuje, że zgłoszenia późniejsze będą, zależnie od braku wolnych miejsc w odnośnych działach, bezwzględnie odrzucone.

Dla informacji ogółu wystawców należy wspomnieć, że generalnym ekspedytorem II. Targów Północnych jest firma C. Hartwig, z którą należy nawiązać kontakt za pośrednictwem centrali w Poznaniu, bądź odnośnych oddziałów w całym kraju. Na zasadzie odnośnego zarządzenia władz P. K. P. transporty na Targi do Wilna w drodze powrotnej całkowicie zwolnione są od opłaty przewozowej. Wszystkim pojedynczym przyjeźdnym przysługuje zniżka kolejowa w drodze powrotnej w wysokości 50 proc. Dla wycieczek, poczynając od 15 osób, zniżka kolejowa wynosi w obie strony 50 proc. Ze względu na zapowiedziany napływ wycieczek w okresie Targów i Wystawy, Dyrekcja uruchomiła już biuro mieszkaniowe, które czyni przygotowania do rejestracji mieszkań.

Pomysłowy plakat Targów Poznańskich na rok 1931

(g) Ukazał się nowy symbol przyszłych Targów Poznańskich, plakat nadzwyczaj pomysłowy i efektowny. Widzimy na nim całą mapę Europy, wraz z częścią Atlantyku, z dostatecznie uwydatnioną Polską — nad czem wszystkim zatacza swe koła *olbrzymia sprężyna spiralna*, wskazująca swą środkową osią na Poznań, a kończąca się hen, daleko nad falami

Atlantyku, gdzie Hermes, uderzając w koniec spirali, powoduje drganie jej i falowanie po całej Europie. Artystyczne wykonanie plakatu pochodzi od arch. p. Berezowskiego, zaś sam pomysł stworzyli wspólnie zasłużony jubilat-dyrektor Targów Poznańskich p. Krzyżankiewicz i p. Maciejewski, dyr. firmy Geiling.

Na Targi Lipskie 31. 8. do 5. 9. 1930.

Zagraniczni wystawcy i zwiedzający Targi Lipskie otrzymują specjalne udogodnienia kolejowe. Polskie koleje udzielają za okazaniem legitymacji 25% zniżki na bilety w obie strony.

Na kolejach niemieckich zniżka ta obejmuje cenę biletu od granicy niemieckiej do Lipska i zpowrotem.

Bilety są ważne na pociągi pospieszne idące z Bytomia do Lipska i zpowrotem. Podróżni z Polski mo-

gą więc bez ograniczeń korzystać w czasie od dnia 26. 8. do 5. 9. ze wszystkich pociągów do Lipska, a od dnia 31. 8. do dnia 13. 9. z Lipska, bez jakiegokolwiek dopłaty.

Bilety ulgowe można otrzymać u honorowego przedstawiciela Targów Lipskich OTTO MIX, Poznań, Kantaka 6-a — telefon 23-96.

POD PROTEKTORATEM P. MARSZAŁKA JÓZEFA PIŁSUDSKIEGO

14. IX. 1930

II-gie TARGI PÓŁNOCNE
I WYSTAWA SZTUKI LUDOWEJ I PRZEMYSŁU LUDOWEGO W WILNIE

28. IX. 1930

9109

Są pierwszorzędną okazją dla handlu i przemysłu polskiego do nawiązania kontaktu z rynkami Północno-wschodniej Polski i Europy

Użyteczność gospodarcza porozumień przemysłowych

Ogólny ruch koncentracyjny, który występuje w dobie powojennej w europejskim przemyśle i handlu, a który ostatnio również i na terenie Polski poczynił istotne i poważne postępy, — spotyka się częstokroć z głosami ostrej krytyki, zwłaszcza ze strony socjalizujących teoretyków, zarzucających wszelakiego rodzaju kartelom, trustom i syndykatom dążność do arbitralnego, gospodarczo nieuzasadnionego podwyższania cen ze szkodą szerokich rzesz konsumentów. O ile kiedykolwiek zarzuty tego rodzaju były choć w części uzasadnione jak n. p. w odniesieniu do przedwojennych karteli amerykańskich, o tyle obecnie, wśród stosunków gospodarczych Europy w ogólności, a w szczególności Polski, pozbawione są zarzuty te wszelkich poważniejszych podstaw.

Obecne porozumienia przemysłowe i handlowe bowiem są par excellence dziećmi potrzeby — „Kinder der Not”. Swobodna gra konkurencji, tak zachwalana przez liberalnych ekonomistów, okazuje się w trudnych i skomplikowanych powojennych warunkach pracy gospodarczej czynnikiem nie mogącym zapewnić równowagi gospodarczej. Zacieśnienie poszczególnych obszarów gospodarczych, protekcyjnista polityka celna, ograniczenie względnie zniknięcie możliwości ekspansji gospodarczej na tereny zamorskie i kolonialne, które istniały w wysokim stopniu przed wojną, a w końcu postępy techniki produkcyjnej, umożliwiające niemal nieograniczone powiększanie produkcji, wszystko to doprowadziło do walki konkurencyjnej do rozmiarów, w których automatyczne eliminowanie słabszych jednostek nie uzdrowia ogólnej sytuacji, lecz w której niszczyją całe gałęzie produkcji i obrotu.

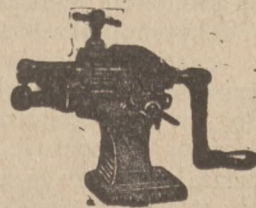
Innym ważnym we współczesnej dobie momentem jest okoliczność, że konkurencja jest tylko wówczas skuteczną, gdy opiera się o znacznie większą liczbę przedsiębiorstw. Im przedsiębiorstw jest więcej, tem są one równocześnie mniejsze, co powoduje, iż pozostają w nieświadomości potrzeb rynków konsumpcyjnych, prądów handlowych, rewolucyj technicznych oraz wielkich posunięć gospodarczych. To posiadanie zdolności orjentacyjnej jest w dobie obecnej tem bardziej koniecznym, iż kryzys obecny jest następstwem zwinięcia równowagi pomiędzy konsumpcją a produkcją, wynikającego z fałszywego przewidywania zdolności chłonnej środowisk konsumpcyjnych.

Koncentracja produkcji i wymiana towarów niewątpliwie w wysokim stopniu usuwa możliwości błędnej oceny rozwoju sytuacji gospodarczej i pozwala przez celowe dostosowanie produkcji do potrzeb konsumpcyjnych uniknąć ostrzejszych wstrząsów gospodarczych w poszczególnych gałęziach wytwórczości. Pouczających danych w tym kierunku dostarcza nam obecne światowe przesilenie gospodarcze.

Ogólnie znanem jest, że kolosalna zniżka cen objęła niemal wszystkie surowce, m. in. takie jak kauczuk, konopie, len, jedwab, jutę, wełnę, bawełnę, ołów, cynk, cynę, cukier, kawę, kakao, herbatę, oraz różnorodne produkty rolne, oraz, że zniżka ta zapoczątkowana jeszcze w r. 1925, przybrała szczególnie ostre formy w ciągu ostatniego półrocza. Otóż równolegle wysoko znamiennem jest, iż pewne surowce, których produkcja jest mniej lub więcej skartelizowana, a po-

Maszyny blacharskie

wszelkich typów i wielkości



9147

Prasy

wszelkich typów i wielkości



Wytwórnia Maszyn

Blacharskich

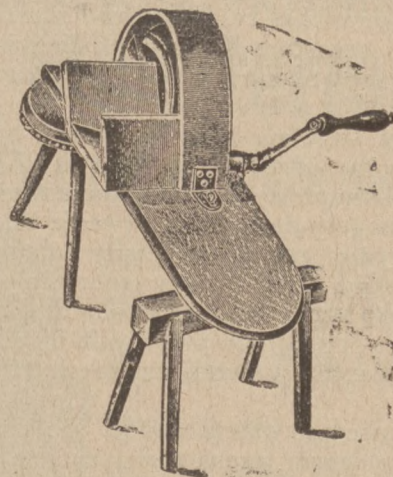
Dom Techniczno - Przemysłowy

„Wugeska”
Warszawa, Leszno 13

Telefony: 303-31, 524-95

Ilustr. katalogi bezpłatnie.

Dla odsprzedawców duży rabat.



Dogodne warunki.

Szatkownice „EMKA”

do kapusty

91416

poleca korzystnie w każdej ilości

Pierwsza Gostyńska
Fabryka Maszyn Rolniczych
M. Kornobis - Gostyń

Telefon Nr. 11

Telefon Nr. 11

nadto niemal wszystkie produkty przemysłowe skartelizowane zniżki bądź uniknęły, bądź doznały jej w minimalnym stopniu.

Do tych szczęśliwych uprzywilejowanych należy przede wszystkim produkcja metalurgiczna, gdzie mimo zdolności produkcyjnej przekraczającej znacznie zapotrzebowanie, ceny wyrobów metalowych utrzymują się na niezmiennym poziomie. To samo dotyczy europejskiego, a w szczególności angielskiego przemysłu węglowego. Odporność wielką wykazują również dzięki działalności wielkich trustów ceny ropy. Również ceny miedzi do kwietnia b. r. utrzymywały się na niezmiennym poziomie, następnie jednak nagle załamały się.

Jak więc widzimy, skuteczność koncentracji gospodarczej okazała się znaczną. Jest ona nadto całkowicie z punktu widzenia ogólnogospodarczego i socjalnego usprawiedliwiona, jeżeli spojrzymy na niekartelizowane gałęzie produkcji przemysłowej i rolniczej i zobaczymy, do czego doprowadza zniżka cen w tych rozmiarach, w których ostatnio się ona odbywa. Ruina całych gałęzi wytwórczości, zwłaszcza rolniczej, spadek siły kupna u ludności, ogólny kryzys gospodarczy i zubożenie społeczeństwa, oto konsekwencje dzikiej walki konkurencyjnej, toczonej przy pomocy ulepszonych środków technicznych produkcji,

zarówno na rynkach wewnętrznych, jak i na rynkach światowych.

Obok tych korzyści czysto gospodarczych, międzynarodowe porozumienia gospodarcze przynoszą niewątpliwie doniosłe korzyści gospodarcze, a nawet polityczne na płaszczyźnie światowej. *Koncentracja gospodarcza ponad granicami łagodzi ujemne następstwa konkurencji międzynarodowej, najbardziej niebezpiecznej ze wszystkich z punktu widzenia anarchii wymiany, oraz staje się jednym istotnym i realnym węzłem międzynarodowego zbliżenia gospodarczego i politycznego*, opartego o dobrze zrozumianą wspólność interesów, w przeciwstawieniu do gołosłownych mrzonek idealistycznych o zbliżeniu państw europejskich na platformie czysto politycznej, spotykających się z coraz powszechniejszym sceptycyzmem.

Nie przesadzając przeto, czy i o ile w przyszłości wśród zmienionych warunków, *koncentracja gospodarcza może okazać się szkodliwą, należy stwierdzić jej wielką użyteczność gospodarczą i polityczną w dobie obecnej i dążyć zarówno w Polsce jak i na platformie światowej do rozszerzenia i zacieśnienia porozumień gospodarczych w ramach poszczególnych gałęzi produkcji i wymiany, w granicach poszczególnych państw oraz na płaszczyźnie międzynarodowej.*

B. Rm.

Zagadnienie państwowe szkolnictwa zawodowego, a zwłaszcza technicznego

Z okazji nowego roku szkolnego

Jeden z najrozsądniejszych ludzi polskiej przeszłości Staszic powiedział, że „są takie Rzeczypospolite, jakie jest ich dzieci wychowanie”, celem wychowania zaś — powiedział ks. Grzegorz Piramowicz, jeden z twórców i sekretarz Komisji Edukacyjnej — jest, „by wychowanemu było dobrze i wszystkim z nim było dobrze”.

Niestety stuletnia niewola narodu spowodowała z jednej strony jednostronne nastawienie intelektualnych warstw narodu na nauki humanistyczne, które głównie pomagały do podtrzymywania ducha narodowego. Z drugiej zaś strony rządy zaborcze wiedząc o tem, że naród, niewyrobiony technicznie, pozostanie ubogim, i jako ubogi łatwiej da sobą rządzić, umyślnie nie tylko nie popierał, ale przeciwnie utrudniał własne poczynania narodu w tworzeniu szkolnictwa technicznego.

Co do obecnego stanu rzeczy, po dziesięcioleciu naszego Odrodzenia trzeba zaznaczyć, że w porównaniu z innymi państwami nasz wysiłek oświatowy nie jest zbyt wielki. Na jednego obywatela nie przypada więcej jak 10 zł. rocznie na oświatę, albowiem budżet oświatowy niewiele przekracza 300 milj. zł. czyli tylko 15 proc. całego budżetu. W Szwajcarii prawie ta sama kwota (388 milj.) obrócona jest dla 7-miljonowego narodu. — O ile chodzi o szkolnictwo powszechne, któremu w obecnych czasach demokratycznych poświęca się najwięcej wysiłku, to stwierdzić trzeba, niestety, że liczba dzieci uczęszczających do szkół, zmniejszyła się w porównaniu do czasów przedwojennych z 5.400.000 do 3.400.000, czyli liczba 2 milionów dzieci niechodzących do szkół wskutek braku budynków szkolnych (400 szkół stoi niewykończonych) i nauczycieli zwiększa kadry naszych analfabetów w zastraszający sposób, i dosięga na Kresach Wschod-

nich 60 proc. ludności. 26.500 szkół powszechnych z 61.000 nauczycielami to ani połowa tego, czego pełna oświata polska wymaga — chociaż przyznać należy, że stosunki się poprawiają tak pod względem kwalifikowanych nauczycieli (obecnie 95 proc., w 1922 roku 60 proc.) jak i pod względem coraz większego dorobku nauczycielskiego, wskutek pięknie rozwijających się seminarjów nauczycielskich (obecnie 110 państwowych i 60 prywatnych).

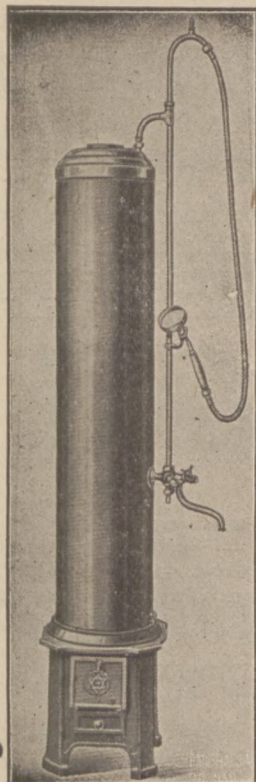
O ile szkół powszechnych mamy zamało, o tyle szkół średnich mamy stanowczo za dużo, mianowicie 790 takich szkół, do których uczęszcza 230.000 młodzieży szkolnej. W samym warszawskim okręgu jest 200 gimnazjów, które wydają 4.000 świadectw maturalnych rocznie. Równocześnie wykazuje statystyka, że na 10.000 akademików zapisanych na uniwersytety (uniwersytetów mamy 7, a poza tem jeszcze 6 wyższych szkół, do których uczęszcza 37.000 akademików) ani 300 nie kończy uniwersytetu. Naodwrot zaś stanowczo zamało jest szkół zawodowych, a zwłaszcza dokształcających dla młodzieży rzemieślniczej i przemysłowej.

Słusznie przeto są uwagi inż. J. Müllera, który pisze w „Dzienniku Pozn.”:

„Społeczeństwo nasze jest w danej chwili za biedne, by pozwolić sobie na kształcenie tak dużej ilości młodzieży w szkołach ogólnokształcących i wyższych, *korzystniejszym byłoby kształcenie w szkołach zawodowych*, danie zawodu i możliwości zarobkowania szybko, przez co podniósłby się bezwarunkowo ekonomiczny ogólny poziom — a dalsze pokolenia już znajdą środki i możność kształcenia swych dzieci w szkołach wyższych po podniesieniu się dobrobytu.”

„Forsowanie zatem szkolnictwa zawodowego zdaje się być przy wzmożonym sposobie i tempie nowo-

NICKELWERK Sp. Akc. PARUSZOWICE G. ŚL.



polecają swe pierwszorzędne

Piece kapielowe

z blachy czysto miedzianej

dostosowane do palenia
węglem / lub drzewem

około 12	13	14" Ø
„ 315	340	365 mm Ø
„ 100	120	140 ltr.

Deseń No. 101 brunirowane na ko-
lor brązowy

Deseń No. 102 błyszcząco klepane
(młotkowane)

Deseń No. 103 młotkowane, kolor
starej miedzi

Deseń No. 104 młotkowane w pas-
kach, kolor błyszczą-
cej miedzi

Deseń No. 105 z rowkami, kolor
błyszczącej miedzi.

Piece te zaopatrzone są
w 1a niklowane mosiężne ba-
terje, w prostopadłą rurę odpły-
wową i w półkolisty natrysk.
Na życzenie dostarcza się za-
miast nieruchomego metalowe-
go natrysku, ruchomy wąż me-
talowy z ręcznym natryskiem
i zahaczeniem (za dopłatą).

Piece wysyła się w specjalnych skrzyniach bez za-
rzutu opakowane. Skrzynie przyjmuje się zpowrotem
za policzeniem $\frac{2}{3}$ wartości, przy zwrocie tychże franco.

Dostawa natychmiastowa ze składnicy.

W wypadkach gdzie specjalnie zależy na taniości,
służymy piecami prima lakierowanymi z płaszczem cyn-
kowym, miedzianą rurą opałową i miedzianym dnem,
z obrotową niklową środkowo-czołową.

Wszelkie zapytania załatwiamy bezpośrednio. 8667

Przy wszelkich korespondencjach z firmami
prosimy powoływać się na
„Rynek Metalowy i Maszynowy“

Polecamy nasze znane z solidnego
wykonania

Okucia do wszelkiego rodzaju mebli

z dostawą natychmiastową tak czysto
mosiężne jako też imitację (pomosieżane).

Katalogi i cenniki gratis.

Bydgoska Fabryka Okuć Meblowych
i Budowlanych T. z o. p., Bydgoszcz

9019 w

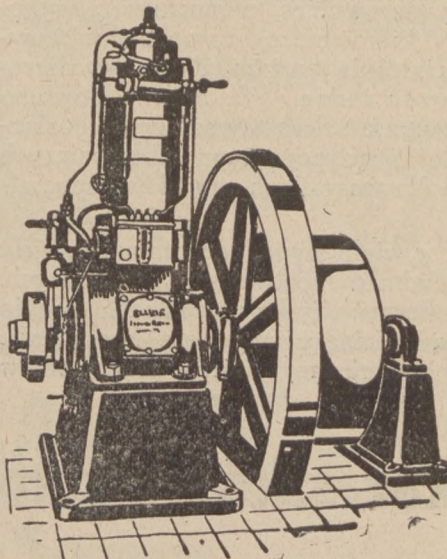
8692

„ELLWE” bezsprężarkowy silnik

systemu

DIESEL'A

jest dla przemy-
słu, rolnictwa
i rzemiosła naj-
tańszą najspraw-
niejszą i najprost-
szą maszyną
napędową.



Prosimy zażądać
wyczerpującej oferty.

SVENSKA MASKINVERKEN SÖDERTÄLJE SZWECJA

Reprezentant Generalny: **Gösta Enbom**

GDĄŃSK-OLIWA, Biücherstr. 4 — Tel. 45488

Reprezentant na woj. Wileńskie, Nowogrodzkie i Białostockie: Biuro Techni-
czne STANISŁAW STOBERSKI, Wilno, ul. Adama Mickiewicza 27. Tel. 12-47

Reprezentant na woj. Poznańskie: TADEUSZ KARWOWSKI, Biuro Inży-
nierskie Poznań, ul. Mickiewicza 34, Telefon 76-68

Fabryka Armatur E. v. Münstermann Bielsko (Śląsk)



Armatury do pary, wody i gazu

Wentyle żeliwne i stalowe

Zasuwy lekkiej i ciężkiej
budowy

Hydranty pod- i nadziemne

Kurki zwykłe oraz w specjalnem
wykonaniu

Odlewy z brązu fosforowego do
15000 kg jednej sztuki

Wyłączny przedstawiciel na Poznańskie,
Pomorze oraz Gdańsk

Stefan Duchowski

Biuro Inżynierskie

Poznań, Al. Marcinkowskiego 1

Telefon 32-26

8053

czesnego życia, problemem podstawowym, którego nie wolno zaniedbać. Są pewne dziedziny życia, w których średnie kwalifikacje zawodowe nie są zupełnie uznawane i wymagane, a pracownicy, pomocnicy lub wykonawcy nie mają żadnego przygotowania szkolnego fachowego. W każdej dziedzinie, w każdym zawodzie praca dzieli się na kierowniczą, pomocniczą i wykonawczą. Dla pracy kierowniczej, samodzielnej, wymagane jest wykształcenie wyższe, dla pomocniczej średnie, lub częstokroć żadne. Tę sprawę powinno ująć Państwo w program szkół zawodowych, dostarczających średniego i niższego typu pomocniczych i wykonawczych sił dla wszystkich zawodów i specjalności.

Przemysł nasz w wielu wypadkach zmuszony jest sprowadzać i zatrudniać fachowców zagranicznych. Fachowcy ci w nielicznych tylko wypadkach starają się odwdziżyć za gościnę i wspańiałe uposażenia, szerzeniem wiedzy technicznej wśród pracowników

krajowych. Przeważnie otaczają się tajemniczością i uważają Polskę tylko za teren eksploatacyjny. We wielu jednak wypadkach ludzie ci daliby się zastąpić przez element krajowy równie sprawny, ale nieufność polskiego przemysłowca uniemożliwia rozwój polskiej szkoły technicznej i zmusza ją niejako do wegetowania, oczywiście powoduje dalszy spadek zaufania do tychże szkół. Zagranicą głównie przemysł finansuje i forytuje krajowe szkoły techniczne, z których czerpie pracowników do swojego warsztatu.

Onegdajszy apel pisma naszego „O powszechna służbę gospodarczą” — który znalazł tak silny odzew w sferach zainteresowanych, trzeba zatem rozszerzyć wezwaniem, by właśnie w obecnym okresie początku roku szkolnego społeczeństwo nasze pamiętało o podstawowym państwowotwórczym zagadnieniu szkolnictwa zawodowego, a szczególnie technicznego.

H. G.

Wykaz szkół przemysłowo-rzemieślniczych w Polsce

KURATORJUM O. S. KRAKOWSKIEGO.

Państwowe.

Państw. Szkoła Kołodziejsko-Kowalska w Grybowie (kołodziejski, kowalski). — Państw. Szkoła Stolarska w Kalwarii Zebrzydowskiej, ul. Mickiewicza (stolarski). — Państw. Szkoła Przem. Żel. w Sułkowicach (ślusarstwa maszynowego). — Państw. Szkoła Ślusarska w Świątnikach Górnych, pow. Krakowski (ślusarski). — Państw. Szkoła Przem. Drzewnego w Zakopanem, Krupówki, tel. 62 (stolarski, ciesielski, rzeźba). — Państw. Szkoła Rzemieśln.-Przemysłowa w Olkuszu, ul. Górnicza, tel. 52 (ślusarski, stolarski).

Prywatne.

Szkoła Rzemiosł Tow. Szkoły Rzemiosł w Krakowie, Al. Mickiewicza nr. 5 (ślusarski). — Salezjańska Szkoła Rzem.-Przemysł. w Krakowie (szewski). — Salezjańska Szkoła Rzemiosł w Oświęcimiu, Jagiellońska 58, tel. 6 (ślusarski, stolarski). — Szkoła Rzemieślnicza Tow. „Powszechność i Praca” w Pawlikowicach (ślusarski, stolarski, szewski, krawiecki). — Szkoła Rzem.-Przemysł. Okr. Tow. Rzem. w Częstochowie, ul. Mickiewicza nr. 21, tel. 6-65 (ślusarski, stolarski, elektrotechniczny). — Szkoła Rzemiosł dla Żydów w Częstochowie, Garncarska 8-10, tel. 223 (ślusarski, stolarski, elektrotechniczny). — Szkoła Rzem.-Przemysł. Tow. Przyjaciół Szkół Średn. w Kamiennej Skarżysku, ul. Staszica, tel. 33 (stolarski). — Salezjańska Szkoła Rzem.-Przemysł. w Kielcach, ul. Starowarszawska 56, tel. 275 (krawiecki, szewski). — Szkoła Rzem.-Przemysł. Tow. Szkoły Rzem.-Przem. w Maczkach, dom kolejowy (ślusarski, stolarski). — Szkoła Rzem.-Przemysł. Tow. Wielkich Pieców i Zakładów Ostrowieckich w Ostrowcu (ślusarsko-mechaniczny, elektrotechniczny i odlewniczy). — Miejska Szkoła Rzemiosł im. Kilińskiego w Radomiu, 1-go Maja nr. 60, tel. 324 (ślusarski, stolarski). — Szkoła Rzemieślnicza P. M. S. w Zawierciu, ul. Kopalnia (ślusarsko-kowalski, ślusarsko-mechaniczny). — Szkoła Rzemiosł Tow. „Przyszłość” w Zawichoście, ul. 11 Listopada 32 (szewski, krawiecki, stolarski). — Szkoła Rzem.-Przemysł. T-wa Popierania Szkolnictwa Zawodowego w Zagłębiu Dąbrowskiem w Sosnowcu (ślusarsko-mechaniczny).

KURATORJUM O. S. LUBELSKIEGO.

Państwowe.

Państw. Szkoła Rzem. w Chełmie, ul. Pocztowa 64, tel. 52 (ślusarsko-mechaniczny). — Państw. Szkoła Rzem.-Przemysł. w Siedlcach, ul. Konarskiego 9, tel. 59 (ślusarsko-mechaniczny).

Prywatne.

Konsularna Szkoła Rzem.-Przemysł. w Biłgoraju, ul. Kościuszki 184, tel. 30 (stolarski, krawiecki). — Szkoła Rzemieślnicza Sejmiku Powiatowego w Hrubieszowie, ul. Kilińskiego 45 (ślusarsko-mechaniczny). — Szkoła Rzem. Budowl. w Kazimierzu n. Wisłą, ul. Nadwiślańska, tel. 8 (stolarski, ślusarski). — Szkoła Rzem.-Przemysł. im. Syroczyńskiego w Lublinie, ul. Kr. Leszczyńskiego 11, tel. 540 (ślusarski, tokarski, modelarski, odlewniczy). — Szkoła Rzem.-Przemysł.

Ordynacji Zamoyskiej w Zamościu, Wyjazd. Szczepieński, tel. 36 (stolarski, tapicerski, rymarski, krawiecki). — Szkoła Rzem. Sejmiku Powiatowego we Włodawie (stolarski, koszykarski). — Szkoła Rzem.-Przemysł. w Skrobowie pod Lubartowem (wydz. obróbki metali, wydz. obróbki drzewa).

KURATORJUM O. S. LWOWSKIEGO.

Państwowe.

Państw. Szkoła Tkacka w Krośnie (tkacki). — Państw. Szkoła Koszykarska we Lwowie, ul. Św. Zofii 14, tel. 53-52 (koszykarski). — Wydział Rzem. przy Państw. Szkole Przemysł. we Lwowie (ślusarsko-mechaniczny, stolarski). — Państw. Szkoła Sukien. w Rakszawie (wełkienniczy). — Państw. Szkoła Przem. Drzewnego w Jaworowie (stolarski, snycerski). — Państw. Szkoła Tkacka w Stryju (wydział tkacki). — Państw. Szkoła Przemysłu Drzewnego w Kolomyi, Sobieskiego 42 (stolarski, rzeźbiarski, ciesielski). — Państw. Szkoła Szewcka w Kolomyi, Al. Wolności nr. 30 (szewski). — Państw. Szkoła Przemysłu Drzewnego w Stanisławowie, ul. Kilińskiego nr. 20 (stolarski, rzeźbiarski). — Państw. Szkoła Kołodziejsko-Kowalska w Kamionce Strumiłowej (kołodziejski, kowalski, rymarski, koszykarski, budowa instrumentów muzycznych). — Państw. Szkoła Ślusarstwa Maszynowego w Tarnopolu, Niemcewicz 31, tel. 206 (wydział ślusarski, rolniczy). — Państw. Szkoła Kołodziejsko-Kowalska w Grzymałowie (kołodziejski, kowalski). — Zakład Wychowawczy Poprawy dla nieletnich w Przedzielnicy (stolarski, ślusarski, krawiecki, szewski).

Prywatne.

Szkoła Rzemieślniczo-Przemysłowa im. Korkisa we Lwowie, ul. Św. Teresy nr. 28, tel. 38-86 (ślusarski, stolarski). — Szkoła Rzemiosł Tow. „Powszechność i Praca” w Miejscu Piastowym (ślusarski, stolarski, drukarski, introligatorsko-skórnicy, krawiecki). — Szkoła Rzem.-Przemysł. Tow. Warsztatów Rekodzieln. dla młodzieży żydowskiej w Stryju, ul. Smolki 17, tel. 192 (ślusarski, kowalski). — Szkoła Rzemieśln.-Przemysł. w Stanisławowie (projektowana). — Szkoła Przemysłu Drzewnego w Brzeżanach, Tarnopolska 48 (stolarski, koszykarski).

KURATORJUM O. S. ŁÓDZKIEGO.

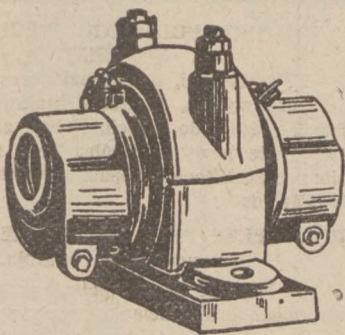
Prywatne.

Szkoła Rzemieśln.-Przemysł. Tow. Popierania Szkoły Rzem.-Przem. w Kaliszu (ślusarski). — Szkoła Rzemiosł przy Stow. Rzem.-Żydów w Kaliszu, Al. Józefiny 29 (ślusarsko-mechaniczny). — Szkoła Rzem.-Przemysł. Fundacji Sierocinca św. Wacława w Liskowie Kaliskim, Sierociniec, tel. 2 (ślusarsko-mechaniczny, stolarsko-zabawkarski). — Szkoła Rzemiosł Tow. Salezjańskiego w Łodzi, Wodna 34, tel. 13-95 (ślusarski, tokarski, modelarski, odlewniczy). — Szkoła Rzemiosł im. Kilińskiego w Pabjanicach, Tuszyńska 21, tel. 160 (ślusarsko-mechaniczny, odlewniczy). — Szkoła Rzem.-Przemysł. Tow. Szerzenia Pracy Zawod. i Roln. wśród Żydów w Piotrkowie, Leonarda 12, tel. 258 (ślusarsko-mechaniczny, stolarsko-meblowy).

(Dokończenie nastąpi.)

WYTWÓRNA PĘDNI, MASZYN I ODLEWNIA ŻELIWA**KRAWCZYK i S-ka****W ZAWIERCIU****Własne biuro w Warszawie**

ul. Krucza 16, tel. 105-17

PRZEDSTAWICIELSTWAwe wszystkich większych miastach
Rzeczypospolitej**SPECJALNOŚĆ:****Pędnie, odlewy maszynowe
i budowlane****SPRZĘGŁA CIERNE HILLA**Całkowite urządzenia do przeno-
szenia materiałów: przenośniki
(transportery) podnośniki (elewa-
tory) i t. d.**OKNA ŻELAZNE****URSUS-MOTORY**od 4 do 1000 K. M. na bardzo do-
godnych warunkach dostarczają**ZAKŁADY MECHANICZNE „URSUS” SPÓŁKA
AKCYJNA**

Oddział w Poznaniu, ul. 27 Grudnia 16. Telefon nr. 39-21

„GALWANOPLASTYKA”

właśc. KAZIMIERZ KLOPSZ

POZNAŃ, WIERZBIĘCIE 15

poleca

klisze kreskowe, siatkowe, kolorowe w cynku,
mosiądzu i miedzi. Płyty do złocenia i tłoczenia. Fo-
tolitografia. Zdjęcia fotograficzne fabryk, maszyn itp.**ODDZIAŁ RYSOWNICZY.****Specjalność: Amerykański retusz maszyn**
8451**FABRYKA WYROBÓW ŻELAZNYCH
W. LIPSZYC - Chrzanów**

wyrabia:

Zasuwy do okien wpuszczane z mosiężną gałką
oraz uchwytem. Zasuwy do drzwi wpuszczane
(Türkantriegel), kozłowe (Hebelriegel) a la „Branka”.
Zawiasy długie, krzyżowe, do skrzyń. Zakrętki
do okien (Gradreiber), gwintowe (Gewindereiber).
Baskwile do okien a la „Branka”. Klamki żelaz-
ne z szyldami. Okucia polskie do okien No. 0,
1, 2, 3, 4, 5 i inne okucia do okien i do drzwi.
Generalne przedstawicielstwo na Rzeczpospolitą Polskę:**f-ma Delfiner i Heller**

L w ó w, ulica Kollątaja Nr. 8.

8945

Blacha miedziana!**Konieczpolska Walcownia Miedzi**

w Konieczpolu

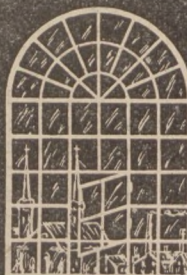
Stacja drogi Żelaznej Częstochowa-Kielce

produkuje

8995

blachę miedzianą i ołowianą
dowolnych wymiarów i grubości, dna okrągłe
i pręty miedziane.

Nabywa starą miedź

**KONSTRUKCJE ŻELAZNE****SPECJALNOŚĆ:****OKNA**

z żelaza kutego

Ceny przystępne — Żądajcie oferty

W. TEMPLIN

FABRYKA KONSTRUKCJI ŻELAZNYCH

BYDGOSZCZ

SW. TRÓJCY NR. 19

Kronika branżowa

ANTIPOLSKIE POROZUMIENIE WĘGLOWE NIEMIEC I ANGLJI:

Oficjalny komunikat urzędowy podaje z Londynu, że angielski Minister Pracy, Miss Bonfield, zwrócił się do Ministra Pracy Rzeszy Niemieckiej z zaproszeniem na mającą się odbyć we wrześniu konferencję niemiecko-angielską w sprawie czasu pracy w górnictwie. Rokowania te będą dalszym ciągiem zainicjowanej w Genewie na posiedzeniu Międzynarodowej Konferencji Pracy współpracy angielsko-niemieckiej. Głównym przedmiotem obrad ma być sprawa czasu pracy dodatkowej, która w swoim czasie doprowadziła do upadku projektowanej międzynarodowej konwencji o czasie pracy w górnictwie.

Oficjalny organ rządzącej Partii Pracy „Daily Herald” omawiając to zaproszenie podaje, że rząd angielski spodziewa się osiągnąć na tej konferencji wyniki o wiele większe, aniżeli przewidywane w urzędowym komunikacie. Konferencja ta prawdopodobnie doprowadzi do usunięcia dotychczasowej konkurencji między Anglią a Niemcami na rynkach węglowych, gdyż Anglia wobec wprowadzenia w życie ustawy węglowej w niedługim czasie będzie posiadała silną organizację narodową górnictwa.

Dziennik ten zwraca się do niemieckiego górnictwa z wezwaniem, ażeby przez wspólnie powzięte zarządzenia wystąpić przeciwko konkurencji polskiej w krajach bałtyckich i skandynawskich. Angielskie Ministerstwo Pracy spodziewa się, że porozumienie angielsko-niemieckie wywoła w Polsce gotowość przystąpienia do europejskiego kartelu węglowego.

Rząd niemiecki zasadniczo zaproszenie przyjął i obecnie ustala skład delegacji, do której mają wchodzić przedstawiciele przedsiębiorców, robotników i rządu. Prawdopodobnie jednak minister Stegerwald nie weźmie osobiste udziału w tych rokowaniach z tego względu, iż obecna kampania wyborcza w Niemczech nie pozwala mu na opuszczenie kraju.

Akcja rządu angielskiego dążąca do postawienia polskiego górnictwa wobec faktów dokonanych i zmuszenia go do kapitulacji, datuje się nie od dzisiaj. Już na dorocznym zebraniu międzynarodowej konferencji pracy byliśmy świadkami ścisłej współpracy angielsko-niemieckiej, która miała na celu wytworzenie jak najgorszych warunków dla polskiego przemysłu górniczego. Fachowe pisma angielskie i niemieckie podkreślają, że pomimo coraz bardziej zaostrzającej się walki konkurencyjnej, polski węgiel na Bałtyku nie tylko nie traci, ale jeszcze rozszerza swe rynki.

DALSHA POPRAWA W GÓRNICTWIE WĘGLOWEM GÓRNEGO ŚLĄSKA.

W lipcu b. r. wydobyte węgla na Górnym Śląsku wyniosło ogółem 2.264.670 ton. Na rynku wewnętrznym sprzedano 1.108.952 ton, wyeksportowano 958.198 ton. Na zwalach pozostało 1.522.023 ton. Na własne potrzeby kopalnie zużyły w lipcu 209.691 ton. W całym kraju, prócz G. Śląska, zużyto 620.959 ton, a na Górnym Śląsku 487.993 ton węgla.

W porównaniu z czerwcem wydobyte wzrosło o 298.000 tysięcy ton, zapasy na zwalach spadły o 34.000 ton; eksport wzrósł o 152.000 ton, zbył w kraju zwiększył się o 132.000 ton.

EKSPORT POLSKIEGO WĘGLA DO WŁOCH.

Ze statystyki, ogłoszonej przez l'Agence di Roma wynika, że wśród krajów, importujących węgiel do Włoch, Polska zajęła w r. 1929 piąte miejsce. Ogólna ilość ton wwiezionych do Włoch z kopalń polskich wyniosła 308.264 ton.

ULGI CELNE PRZY PRZYWOZIE MASZYN niewyrabianych w kraju.

P. Minister Skarbu polecił przy załatwianiu podań o ulgi celne na maszyny niewyrabiane w kraju stosować w ciągu pół roku do dnia 22 lipca 1930 r., tytułem próby, następujące zasady:

Pozwolenia na zastosowanie ulg celnych mają być wydawane dla wszelkich maszyn i aparatów niewyrabianych w Polsce, a pochodzących z krajów, które zawarły z Polską traktaty handlowe. Niewyrabialność w kraju stwierdzona będzie na podstawie zaświadczeń Polskiego Związku Przemysłowców Metalowych przez Ministerstwo Przemysłu i Handlu.

W następujących wypadkach ulgi celne nie będą udzielane: 1. dla maszyn w przemyśle: cukierniczym, wyrobu czekolady, drożdżowniczym, browarniczym, w ryżowniach, fabrykach wódek i likierów, pralniach i farbiarniach mechanicznych, oraz na drobne maszyny mleczarskie; 2. gdy cło nie przekracza 15 proc. ad valorem; 3. w odniesieniu do maszyn używanych.

Co do udzielania ulg celnych na maszyny, pochodzące z krajów, które nie zawarły z Polską traktatów handlowych, będą mogły być czynione wyjątki, o ile zostanie udowodnione w sposób niewątpliwy, że sprowadzenie tych maszyn z krajów nietraktatowych wpłynie na zwiększenie eksportu artykułów, do wyrobu których zostały sprowadzone. Tak samo będą mogły być czynione wyjątki od zasady nieudzielania ulgi celnej w wypadkach, gdy cło nie przekracza 15 proc. ad valorem, w szczególności w odniesieniu do zakładów o rzemieślniczym typie produkcji, lub zbliżonym do tego typu, jak np. w przemyśle konfekcyjnym, drobnym chemicznym, zabawkarskim itp.

O BEZCŁOWY PRZYWÓZ OBRABIAREK Z ZAGRANICY.

W ostatnim czasie pojawiło się na rynkach zagranicznych mnóstwo maszyn — obrabiarek i narzędzi z napędem elektrycznym po cenach, jak na nasze stosunki naprawdę niskich. Z tych przedmiotów, tak niezbędnych dla warsztatu rzemieślniczego, wyrabiamy w kraju jedynie obrabiarki na drzewo i metal. Niema natomiast jeszcze u nas narzędzi mechanicznych z napędem elektrycznym, wobec czego należałoby oczekiwać od Rządu nie tylko pozwoleń na przywóz niewyrabianych u nas narzędzi, ale w dodatku na przywóz bezcłowy. W obecnym okresie, w którym ceny wykazują tendencję zniżkową, rzemieślnik istnieć może tylko przy najtańszej produkcji, która umożliwia jedynie obróbkę zapomocą tanich, lecz sprawnych maszyn i narzędzi.

NOWY KONCERN FABRYK MASZYN W ANGLJI.

Dwie wielkie angielskie firmy przemysłu maszynowego Ruston and Horsby Ltd. i Lister & Co. Ltd. zawarły układ o wspólnocie interesów.

Nowoutworzony koncern dysponuje kapitałem 250 milij. złotych.

POLSKA A MIĘDZYNARODOWY KARTEL WAGONOWY.

W związku z wiadomościami o przystąpieniu Polski do międzynarodowego kartelu wagonowego, dowiadujemy się, że w obecnej chwili toczą się pertraktacje pomiędzy kartelem międzynarodowym a polskim związkiem wytwórców taboru kolejowego.

Przebieg tych pertraktacji nie wskazuje dotychczas, czy polski Związek przystąpi do międzynarodowego kartelu wagonowego.

BRAK SZYN NA KOLEJACH W SOWIETACH

Jak donosi „Ekonomiczeskaja Żizn’”, koleje sowieckie odczuwają dotkliwy brak szyn, gdyż huty krajowe nie wywiązują się z przyjętych zamówień, dostarczając ledwie 60 proc. zakontraktowanego towaru. Naskutek takiej sytuacji prace przy układaniu nowych i naprawie starych torów kolejowych ulegają poważnemu zatrzymaniu.

ZAMÓWIENIA SOWIECKIE W KATOWICACH.

Wślad za poważnymi zamówieniami na obrabiarki do metali w polskich zakładach przemysłowych, Sowiety dokonały nowego, narazie próbnego zamówienia na armatury do wysokiego ciśnienia (25 atmosfer) w jednej z fabryk armatur w Katowicach. Zamówienie obejmuje dostawę na sumę 13.000 dolarów. W obecnej chwili oczekiwane jest rozpoczęcie już w krótkim czasie nowych pertraktacji w sprawie dalszej dostawy polskiego przemysłu maszynowego dla Sowieców.

Sowpoltorg traktuje z zakładami przemysłowymi a zwłaszcza koncernem Gischego na Górnym Śląsku w sprawie zamówień na dostawę cynku dla przemysłu sowieckiego. Transakcja ma dotyczyć zamówień o wartości 2 milionów zł.

FRANCUSKI KARTEL BLACH OCYNKOWANYCH.

Dwunastu najpoważniejszych wytwórców blach ocynkowanych zawiązało kartel, który tymczasowo ma regulować ceny sprzedażne, o ile zaś sytuacja rynkowa pogorszy się, objąć ma również kontyngentowanie wytwórczości. Kartel wyznaczył ceny rejonowe oraz minimum odbieranego towaru, przy którym sprzedaje się po normalnych cenach kartelowych; przy mniejszych zamówieniach pobierana jest opłata dodatkowa. W rejonach północnych wyznaczona została cena specjalna, ze względu na tamtejszą silną konkurencję wytwórców belgijskich i brytyjskich. W dziedzinie wywozu wytwórcom pozostawiono wolną rękę.

PRODUKCJA STALI W STANACH ZJEDNOCZONYCH NA POZIOMIE 1922 ROKU.

Wedle obliczeń fachowej prasy amerykańskiej, dzienna produkcja stali w lipcu br. wynosiła 81.500 ton, stanowiąc najniższą cyfrę od roku 1922.

Ostatnio zgaszono 18 wielkich pieców, utrzymując w ruchu 144. Istnieją obawy, że długotrwała obecna susza osłabi siłę kupna rolników.

Obawy te wywołują dalszy spadek cen: ograniczenie produkcji czyni wątpliwym dalszy przywóz rosyjskich rud manganowych. Walcowniom blachy daje się odczuć zastój w przemyśle samochodowym, zmuszając do zmniejszenia produkcji blach. W kołach przemysłowych liczą się z dalszym ograniczeniem produkcji.



Zegary kontrolne robotnicze „Univera“
Brünsch & Co. Wiedeń IX
 WIEN IX, Kolingasse 10a 8488

Odlewy lano - kute

(Temperguss)

w pierwszorzędnej jakości,
 dające się zginać i skręcać
 na zimno
 do jaknajdalej idących granic

wykonuje podług modeli, wzorów i rysunków
 Odlewnia żelaza lano - kutego i zwyczajnego szarego

B. Kołodziejczyk i S-ka
 POZNAŃ - Górczyn, ulica Sielska 6.
 Telefon 6296 i 6433.



FEINSTAHLWERKE
TRAISEN-LEOBERSDORF A. G.

vorm. FISCHER, TRAISEN (Dolna Austria)
 Adres telegraficzny: „Feinstahl-Traisen“

Odlewnia stali i metali miękkich, fabryka zamków
 SPECJALNOŚĆ: Kształtki z specjalnego żeliwa odwęglonego na rury gazowe i wodociągowe, marki sławy światowej F. T.

Wykonujemy pozatem: zamki budowlane, meblowe oraz kłódki pancerne, dalej odlewy stalowe i z metali miękkich, według nadesłanych nam rysunków i modeli.

Kształtki i zamki dostarczamy franko oclone, ewent. franko dom w złotych.

Zapytania, względnie zamówienia skierować należy do jeneralnego zastępcy na Małopolskę, Górny Śląsk, Poznańskie, Pomorze i Wolne Miasto Gdańsk:

Jakob S. Karl, jun., Wiedeń
 (Wien II), Feuerbachstrasse 8

na teren b. Kongresówki:

8232

MARIAN POŚLUSZNY, Warszawa
 Żórawia 33. Telefon 301-59.



Drewniane tarcze zapedowe

8504m we wszystkich rozmiarach oraz 8411

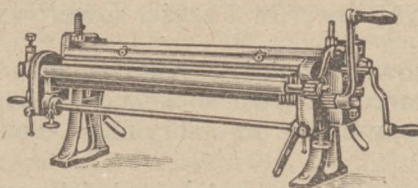
zęby drewniane do kół żelaznych
 po najniższych cenach dostarcza

Fabryka Narzędzi Stolarskich
A. Wardziński, Nakło - Notec

Wyroby moje zostały na P. W. K. w Poznaniu odznaczone
złotym i srebrnym medalem.

K. KLOCKOW, JÄGERNDORF

Fabryka budowy maszyn blacharskich i kompletnych urządzeń większych warsztatów blacharskich



SPECJALNOŚĆ:

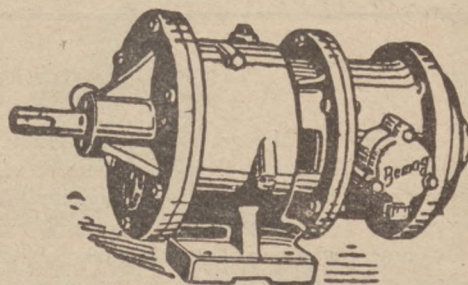
budowa najnowsze-
 go typu uniwersal-
 nej zaginarki, krawę-
 ziarki i zawijarki
 blachy z naprężaczami mimośrodowym

i ostrokątnym. Różne maszyny kombinowane, maszyny do wykrojów i inne dla potrzeb blacharstwa oraz wszelkie maszyny stolarskie

9076

GENERALNE PRZEDSTAWICIELSTWO NA RZECZP. POLSKĄ
FELIKS SZTROWAJS, Katowice, ul. Żabrska 14

Każda modna
 pracownia
 używa do napędu
 maszyn każdego
 rodzaju tylko
napędy
 redukcyjne
„BEMAG“



Zastępują w zupełności kosztowną transmisję!
 Oszczędzają prąd! Oszczędzają czas!

Fabryka Maszyn Górniczych
 T. z o. p. — Katowice — Zależe

Handbuch der Eisenhändler

▼ 1930 ▼

praktyczny fachowy informator podręczny dla przemysłowca,
 kupca i pracownika zawod. metalowca w języku niemieckim

Obszerny dział fachowy i informacyjny

200 ilustracji technicznych

Cena 8.50 m. n. = 18.50 zł

+ porto 1.50 = 20 zł franko

Do nabycia w administracji

„Rynku Metalowego i Maszynowego”, Poznań, Wielka 10

za poprzedniem nadesłaniem gotówki 20 zł.

? Skrzynka zapytań ?

z dziedziny porad fachowych
i źródeł zakupów

UPRASZA SIE O PODANIE ADRESU:

Nr. 5170. firmy, dostarczającej Kuchenki „Primus“.

Nr. 5480. firmy dykt i fornierów w Ameryce Północnej.

Nr. 5580. Fabryki, wyrabiającej maszynki nożne i ręczne do wyrobu sznurowadeł.

Nr. 5562. firmy, dostarczającej części zapasowe i sprężyny do automatycznego zamykacza drzwi „Comet“.

Nr. 5603. fabryki wyrabiającej drewniane obrycze.

Nr. 5607. instytutu, któryby przeprowadził chemiczną analizę kamienia wapiennego, tak na zawartość jak i na procentowość.

Nr. 5633 fabryki rowerów i części rowerowych w Polsce.

Nr. 5653. hurtowni w mieście, położonej w pobliżu Krosna, dostarczającej we większych ilościach blachę czarną, odpowiednią na fabrykację pieców żelaznych?

Nr. 5664. wytwórców uszczelnień miedziano-azbestowych do samochodów.

Nr. 5705. firmy, dostarczającej części do samochodów „Fiat“.

Nr. 5711. fabryk, dostarczających wysokiej jakości odlew na pierścienie tłokowe.

Nr. 5717. firmy, wyrabiającej oś ruchomą (bieg-same Welle).

Nr. 5718. fabryki, wyrabiającej ściółkę torfową.

Nr. 5725. firmy, dostarczającej piece emaljowane dla warsztatów i pokojowe.

Nr. 5726. firmy, mogącej dostarczyć rysunki i wzory praktycznych piecy emaljowanych, wg. których można by się podjąć produkcji tychże.

Nr. 5727. firmy, dostarczającej narzędzia do urządzenia warsztatu szcztokarskiego.

Nr. 5728. dostawcy na drewniane łupy do sit.

Nr. 5735. fabryki, dostarczającej maszyny do wyrobów cementowych.

Nr. 5736. fabryk drutu, nie należących do Syndykatu, które mogłyby dostarczyć drut ciągniony.

Nr. 5737. firmy, mogącej dostarczyć prasę do prasowania trocin.

UPRASZA SIE O PODANIE:

Nr. 5582. Kto dziurkuje przeciągadła do drutów, które już były używane?

Nr. 5654. która fabryka krajowa wyrobów żelaznych i narzędzi dla rzemiosła oraz przemysłu oddała by przedstawicielstwo z urządzeniem składnicy komisowej na Równie i przyległy teren?

Nr. 5738. sposobu zlepienia trocin w prasie, które jako cegielki prasowane używa się następnie na opał.

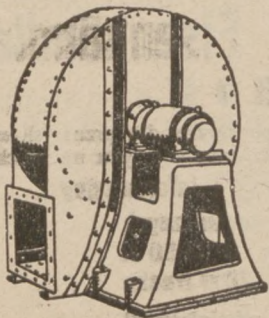
Z życia placówek przemysłowo-handlowych

Piece przemysłowe wyrobu krajowego

W Fabryce Maszyn i Odlewni Żelaza Sp. Akc. „Bracia Lange” w Łodzi, od lat już mieści się specjalny dział budowy pieców przemysłowych, odpowiednio urządzony pod względem technicznym i zatrudniający wyłącznie na tym polu pracy wykwalifikowany personel. Piece przemysłowe własnego typu wskazanej firmy cieszą się w kołach fachowych ogólnym uznaniem tak ze względu na ich praktyczną stronę konstruktywną, jak niemniej dla trwałości i silnej ich budowy. Łódzka fabryka „Bracia Lange” buduje: piece jednokomorowe do hartowania, cementowania i odżarzania oraz piece dwukomorowe, specjalnie do

hartowania stali szybko tnącej, obydwie typy do napalania ropą, naftą lub gazem. Najwyższa w tych piecach osiągalna temperatura do 1300⁰ Celsjusza. Dalej buduje firma ta piece do grzania przy zastosowaniu kąpieli solnej lub oliwianej oraz piece do odpuszczania, z opalem ropnym lub gazowym. Prócz pieców firma „Bracia Lange” fabrykuje także wentylatory wysokiego ciśnienia, z ciśnienia do 2000 m/m słupka wodnego, służące do uruchomienia pieców hartowniczych.

Interesentom wysyła wskazana placówka prospekty i oferty na żądanie bezpłatnie. —p—



Wentylatory

na każde ciśnienie
i każdą wydajność

dostarcza

Fabryka Maszyn Górniczych
Katowice-Załęże. 3296

„Elevator”, Katowice

Do ekonomicznie silnych i najpoważniejszych zakładów przemysłu katowickiego zalicza się między innymi także firma „Elevator”, Sp. Akc., dawniej Teodor Holtz i Kania & Kuntze, której fabryka i odlewnia żelaza i stali mieści się przy ul. Kamiennej nr. 4. Fabryka obejmuje produkcję swoją: budownictwo żelazniwne, budowę aparatów, wózki wydobywcze, klatki wydobywcze, urządzenia transportu, dźwigi i żorawie, koła zębate, zwrotnice, rozjazdy, złożenia kołowe, koszyki rolkowe a poza tem przeprowadza wszelkie konstrukcje żelazne i dostarcza również odlewy stalowe.

Firma „Elevator” wyrobami swymi obsługuje wszystkie dzienne rynki wewnętrzne i dla sprężystszej obsługi swych odbiorców, mieści się biuro fabryki w Warszawie, przy ulicy Złotej 21. —p—

POSTĘPY W PRZEMYSŁE

(PRZEDRUK ARTYKUŁÓW DOZWOLONY JEDYNIEM ZA PODANIEM ŹRÓDŁA).

Spawane kotły do centralnego ogrzewania

W ostatnich czasach bardzo wiele prac poświęcono ulepszeniom kotłów ogrzewania centralnego. Kwestje zmniejszenia wagi i wymiarów, zwiększenia solidności i bezpieczeństwa, łatwość przewodzenia ciepła oraz zmniejszenia zużycia paliwa były najżywotniejszymi zagadnieniami, jakie stawiali sobie konstruktorzy.

Cena węgla jest zbyt wysoka, ażeby nie zwracać uwagi na marnowanie go, z drugiej strony zapsucie się kotła pociąga za sobą oprócz wydatku także i bezczynność kotła.

Te przyczyny złożyły się na to, że dziś zaczęto stosować blachę stalową, zamiast używanego dotychczas żeliwa, do kotłów centralnego ogrzewania. Dla wytrzymałości dawano kotłom z żeliwa wymiary znacznie większe od tych, które są wystarczające dla blachy stalowej. Także przewodnictwo cieplne jest lepsze dla stali niż dla żeliwa. Najważniejszą jednak zaletą kotła stalowego jest jego wytrzymałość.

Wielką bowiem wadą żeliwa jest jego kruchość i często przy wypadkach małego znaczenia, trzeba było zatrzymać kocioł, którego naprawy trwały długo. I wkońcu pomysł kotła żeliwnego chybia celu ze względu na trudność wykonania, gdyż połączenie części tego kotła nie zapewniały szczelności złącz, które z czasem ulegały wydłużeniom.

Oto są przyczyny, które eliminują żeliwo z tych aparatów, zastosowanie jednak blach stalowych byłoby niemożliwe bez zastosowania spawania, gdyż blachy stalowe, używane do kotłów centralnego ogrzewania są cienkie i nie są dość sztywne, ażeby nitowanie zapewniło im całkowitą szczelność, mając na uwadze wydłużenie i kurczenie się metalu pod wpływem ciepła. Stąd wniosek, że spawanie jest dziś jedynym rozwiązaniem tego zagadnienia.

(„Soudeur-Coupeur“ i „Spaw. i Cięcie Metali“.)

Spawanie elektryczne

znajduje coraz więcej zwolenników w St. Zjednoczonych P. Ameryki. Części elektrycznych maszyn, poprzednio odlewane, obecnie wyrabia się ze stali walcowanej, spawanej elektrycznie, co daje znacznie lżejszą, mocniejszą konstrukcję, cena której nie jest wyższa, niż poprzednio.

Zdaniem I. F. Lincolna, szerszemu zastosowaniu spawania elektrycznego stoi na przeszkodzie zacofanie umysłowe, utrudniające zrozumienie nowych sposobów produkcji. Przykładem tego są amerykańskie przepisy, zabraniające elektrycznego spawania nieruchomych kotłów parowych, pozwalające jednak na to, ażeby kotły lokomotyw, kotły do wywaru o wysokiem ciśnieniu i temperaturze były spawane elektrycznie.

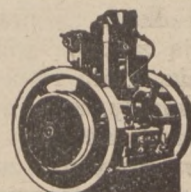
I. F. Lincoln z American Gear Manufacturer's Association, jest tak krytycznie usposobiony do obecnej starszej generacji, że, zdaniem jego, dopiero po jej wymarcu nie będzie w przepisach sprzeczności, w rodzaju wyżej przytoczonych.

(R. S. Marthens C. C. Brinton, F. T. Hague, The Electric. Journ. Tom. 25, str. 575).

Ze świata

STALOWE MOŁO.

W Puntaneras w Południowej Ameryce zbudowano moło długie na 150 m. z dochodzącym do niego mostem długości 350 metrów, całe z nierdzewiącej stali. Nawet 18-metrowe słupy, na których się ten most opiera, są z żelaza. Przeciwko działaniu wody morskiej ubezpieczono je asfaltem, wnętrza zaś wypełniono betonem. Moło to zostało skonstruowane przez niemieckiego inżyniera C. H. Jucho.



PERKUN

**BEZSPRĘŻARKOWE ULEPSZONE
MOTORY ROPOWE**

NAJTAŃSZA SIŁA ROBOCZA

MOTORY PRZEMYSŁOWE STAŁE DO 60 KM
ROLNICZE 3 1/2, 6 i 13 KM

MOTORY PRZENOŚNE I NA WÓZKACH
MOTORY TYPU MORSKIEGO DO 60 KM
KOMPLETNE WRAZ ZE ŚRUBĄ

ZESPOŁY OŚWIETLENIOWE
MOTO - POMPY PRZENOŚNE
MOTO-KOMPRESORY DO NARZĘDZI
PNEUMATYCZNYCH

9126

TOW. FABRYKI MOTORÓW

PERKUN
WARSZAWA GROCHOWSKA 46

Komunikacja i Transport

Budowa metro w stolicy wchodzi w stadium realizacji

Plan regulacji m. st. Warszawy obliczony na lat 30, przewiduje budowę 6 linii metro: 3 z południa na północ, 2 z zachodu na wschód, i 1 okólnej. Oczywiście linie te muszą być budowane stopniowo, obecnie zaś już skutek przeciążenia ruchu ulicznego aktualną staje się sprawa budowy przynajmniej jednej linii. Przedewszystkiem tramwaje mają być usunięte z śródmieścia, cały zaś ruch pasażerski przejąć musi metro. Kierunek pierwszej linii metro został ustalony. Linja ta połączyć ma Wierzbno z Żoliborzem, ponieważ jednak budowa całej linii jest trudna do zrealizowania, prawdopodobnie wybudowana będzie tymczasem linja wiodąca z Placu Unii Lubelskiej do Muranowa.

Koszt budowy takiej linii wynieść musi kilkadziesiąt milionów złotych, bowiem budowa 1 kilometra metro kosztuje mniej więcej około 10 milionów zł.

Do Magistratu zgłoszone zostały 4 oferty konsorcjów zagranicznych na budowę pierwszej linii kolei

podziemnej. Na oferty składają się: 2 belgijskie, angielska i niemiecka. Oferty proponują budowę na rachunek miasta, które udziela gwarancji i pokrywa ewentualny deficyt, oraz zapewnia odpowiednie oprocentowanie. Oferty oparte są albo na zasadzie koncesji wyłącznej, bądź też proponują utworzenie konsorcjum mieszanego prywatno-komunalnego.

Obecnie specjalna komisja w składzie: prof. Lenartowicza, ławnika Tyszki i wiceprezesa Rady Miejskiej p. Zadory-Szwejcera, bada te oferty, przyczem po dokładnem zapoznaniu się z całokształtem propozycji i wyjaśnieniu poszczególnych punktów, przekaże Magistratowi do ostatecznego zaopiniowania. Jak się zdaje, badania Magistratu nad sprawą powierzenia budowy metro konsorcjum zagranicznemu ukończone będą w połowie maja. W każdym razie w najkorzystniejszych warunkach budowę metro możnaby rozpocząć dopiero z wiosną roku 1931, linja zaś ukończona byłaby w roku 1935.

W sprawie bezpieczeństwa przejazdów kolejowych

W ostatnim czasie coraz częściej nadchodzą wiadomości o różnych wypadkach na przejazdach kolejowych, które pociągają za sobą wielką ilość ofiar w ludziach. Dochodzenia, które robiono w poszczególnych wypadkach wykazały, że winę ponoszą bardzo często wadliwie urządzone przyrządy ochronne oraz niewłaściwa budowa samych przejazdów, nieobliczonych zupełnie na wymagania nowoczesnej szybkiej komunikacji samochodowej. W sprawie tej już dawniej wykazało Ministerstwo Robót Publicznych, że 80 proc. przejazdów kolejowych nie odpowiada warunkom bezpieczeństwa, jednakże Ministerstwo Ko-

munikacji, do którego należy piecza nad przejazdami kolejowymi, nic w tej sprawie poważniejszego nie zrobiło, chociaż wydało w swoim czasie odpowiednie zarządzenia w porozumieniu z władzami kolejowymi. Obecnie Ministerstwo Robót Publicznych ponownie występuje do Ministerstwa Komunikacji, wskazując na doniosłość powyższej sprawy. Ponieważ sprawa zwiększenia bezpieczeństwa na drogach publicznych staje się coraz więcej palącą, należy spodziewać się, że Ministerstwo Komunikacji nie będzie obecnie odkładało już wykonania koniecznych prac.

Wyzyskanie taboru kolejowego w Polsce

Polskie Koleje Państwowe, jak wykazują dane, coraz lepiej wyzyskują tabor kolejowy. Gdy w r. 1927-28 na 1 parowozokilometr wypadło brutto klm. 386, to w r. 1929-30 cyfra ta podniosła się na 403. W tym samym okresie czasu załadunek na oś podniósł się z 8.2 na 8.45. Przeciętna nośność wagonów towarowych podniosła się z 16,4 w r. 1924 na 17 ton w r. 1929, co oczywiście pozostaje w związku z faktem powszechnego wymierania wagonów o małej nośności, zastępowanych stopniowo wagonami o większej nośności.

Co się tyczy parowozów, to ich przeciętna waga również się podnosi, mianowicie z 66 ton w r. 1924 na 73,5 ton w roku 1929-30. Niemniej jednak zastępowanie starych wozów nowymi nie postępuje dość szybko, czego dowodzi fakt, że przeciętny wiek parowozów wzrósł z 17 lat w r. 1924 na 18½ lat w r. 1929.

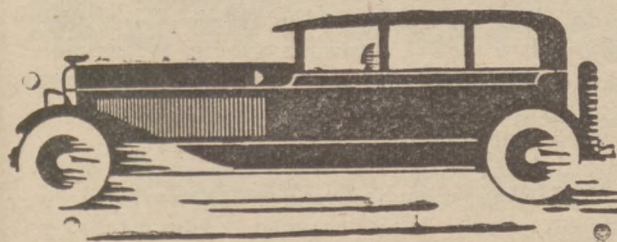
W zakresie wagonów osobowych zastępowanie starych nowymi lepszymi uwiadcza się m. in. w tem, że w r. 1924 przeciętna ilość osi w wagonie osobowym wynosiła 2.6, a w r. 1929-30 — 2.72.

Rumunia wydzierżawiła 200 polskich lokomotyw

Donoszą nam z Warszawy, że Ministerstwo Komunikacji otrzymało depezę z poselstwa polskiego w Bukareszcie, iż podpisany tam został układ pomiędzy kolejami polskimi i rumuńskimi na wydzierżawienie przez koleje polskie około 200 parowozów na

okres nie mniejszy niż 100 dni. Parowozy te wykorzystają koleje rumuńskie do przewozów sezonowych.

Koleje polskie — wobec nadmiaru w tej chwili taboru — łatwo będą mogły wykonać umowę.



Dziat Samochodowy

Z Wyścigu Tatrzańskiego

Hans v. Stuck na Austro-Daimlerze na pierwszym miejscu.

Wyścig Tatrzański odbył się przy doskonałej pogodzie i zgromadził większą ilość publiczności, która przybyła przy pomocy 1500 samochodów i pokaźnej ilości autobusów.

Po wyścigu motocykli, który się rozpoczął o godz. 2-giej po poł., nastąpił wyścig wozów sportowych, a następnie zawody wozów wyścigowych.

Nagrodę Tatr zdobył Hans v. Stuck w czasie 5.23, z austriackiego Automobilklubu na samochodzie Austro-Daimler, biorąc oprócz pucharu nagrodę pieniężną 1000 dolarów.

Drugi przybył Jan Ripper (Bugatti) 5.38, trzeci Maurycy hr. Potocki (Bugatti) 5.58.

Inż. Liefeld (Austro-Daimler) za drugim punktem kontrolnym na ostrym wirażu wpadł do rowu, lecz na szczęście ani maszynie, ani kierowcy nic się nie stało.

Tegoroczne zwycięstwo Stucka podniosło niewyłącznie klasę Wyścigu Tatrzańskiego, tworząc nowy rekord Tatr. Dotychczasowy rekord, ustanowiony przez Jana Rippera w r. 1928, wynosił 5.47.41.

Określne wyścigi samochodowe i motocyklowe o nagrodę miasta Lwowa

Rozesłany, bardzo okazale wydany regulamin wyścigów, wzbudził wielkie zainteresowanie we wszystkich sferach sportowych automobilowych, a M. K. A. odbiera wiele zapytań o dalsze informacje co do odbyć się mających wyścigów i już zaczynają wpływać zgłoszenia. Dzisiaj już można twierdzić, że wszystkie biegi będą bardzo licznie obsadzone.

Kierownictwo wyścigów pracuje bardzo intensywnie, a w szczególności Komisja Techniczna, której praca organizacyjna jest największa. Tor już jest gotów idealnie równy, suchy, wolny od kurzu, krzywizny wybudowane wedle wszelkich wymogów dla szos automobilowych. Asy sportu automobilowego pp. Liefeldt i A. Potocki, którzy, będąc przed paru dnia-

mi we Lwowie, odwiedzili kilkakrotnie trasę, oświadczyli, że tor jest idealny i tak interesujący, że stanie się im napewno jednym z najbardziej ciekawych torów wyścigowych europejskich.

Przy ul. Pełczyńskiej rozpoczęto już budowę wielkiej trybuny na 3000 osób, a w piaskowni pod Lwowem wypełnia się 4000 worków, potrzebnych do obwałowania toru. Interesujące jest, jak Komisja Techniczna da sobie radę z dostarczeniem tych około 35 wagonów piasku w dwóch dniach na miejsce przeznaczenia i jak je następnie szybko usunie. Choćby ten drobny szczegół świadczy o wielkości i trudności organizacji.

Walka z obrzucaniem samochodów kamieniami

Wobec ciągle powtarzających się wypadków obrzucania, zwłaszcza w dni sobotnie i świąteczne, kamieniami, błotem etc. przejeżdżających samochodów po szosach w niektórych punktach powiatu warszawskiego, wydano specjalne ostre zarządzenia dla zapobiegania tego rodzaju wypadkom przez przetrzymanie większej części patroli drogowej policji motocyklowej z innych powiatów Województwa Warszawskiego na teren pow. warszawskiego i wzmocnienie kontroli na wszystkich głównych traktach.

Tego rodzaju wypadki, utrudniające ruch na drogach publicznych i zagrożające życiu podróżnych, będą surowo karane w myśl ustawy o przepisach drogowych na drogach publicznych, która przewiduje kary do 1000 zł grzywny i do 6 tygodni aresztu, albo obie te kary łącznie.

Szczególną uwagę winni zwrócić starsi na mło-

dzież, która głównie dopuszcza się omawianych wybryków.

Tak samo należałoby, aby i automobiliści rozpoczęli energiczniejszą obronę przeciw tym wybrykom, nie zaniebując bezwzględnie donoszenia odośnym władzom o wszystkich takich wypadkach nawet wtedy, kiedy nie pociągnęło to za sobą żadnych przykrych skutków. Wartości poza tym postarać się każdorazowo o natychmiastowe przychwylenie winnego i o przymusowe odstawienie go do policji.

Donoszą nam np., że pewien automobilista, który często przejeżdżał przez jedną wieś i stale był obrzucany kamieniami, pochwycił wreszcie paru psotliwych wyrostków, których przemocą wsadził do samochodu i oddał w ręce policji w swojej gminie, odległej o ca. 200 km. od danej wsi. Podobno skutek był nadzwyczajny i obrzucanie kamieniami ustało.

Konsolidacja w łódzkim przemyśle autobusowo-przewozowym

W lokalu Centralnego Związku Właścicieli Autobusów odbyło się nadzwyczajne walne zgromadzenie członków tego Związku przy udziale przedstawicieli Stow. Właścicieli Autobusów Województwa Łódzkiego. Głównym punktem obrad była sprawa konsolidacji obu wyżej wymienionych organizacji.

W toku dłuższej dyskusji szereg mówców, zarówno z ramienia jednej, jak drugiej organizacji, stanęło na stanowisku, że stworzenie jednolitej organizacji właścicieli da możliwość skoordynowania pracy nad ułożeniem całego szeregu projektów, zmierzających do ulepszenia całokształtu kwestji automobilowej w Polsce.

Zebrani po wysłuchaniu referatów postanowili jednogłośnie stworzyć wspólną organizację i przyłączyć się do Centralnego Związku Właścicieli Autobusów, oddział w Łodzi. Stowarzyszenie Właścicieli Autobusów działało jedynie na terenie Województwa Łódzkiego, podczas gdy centralna organizacja współdziałała na terenie całego kraju.

Wobec dojścia do skutku połączenia się obu organizacji — dokonano wyborów nowego Zarządu, w skład którego weszli: jako prezes p. Zygmunt Szyn-der, zaś zastępcami zostali pp. Kopec i Strohschein, pozostały skład Zarządu tworzą pp.: Kowacki, Waldman, Szuster i Śliwkowicz.

Dostarczanie na rzecz wojska samochodów, motocykli i rowerów

Ukazało się rozporządzenie Ministrów Spraw Wewnętrznych i Spraw Wojskowych, dotyczące obowiązku dostarczania jako środków przewozowych na rzecz wojska w czasie pokoju samochodów, motocykli i rowerów. W myśl rozporządzenia są to samochody osobowe, półciężarowe, ciężarowe, sanitarne, cyster-ny, autobusy i pociągi drogowe, dalej motocykle dwu-osobowe i z wózkiem doczepnym oraz rowery dwu-osobowe.

Obowiązek świadczenia samochodów i motocykli polega na dostarczeniu wymienionych środków przewozowych wraz z niezbędną usługą, zdolną do ich prowadzenia oraz ze zdatnymi do użytku częściami zapasowymi. Rozporządzenie normuje dalej szczegółowe przepisy, w jaki sposób środki przewozowe będą przez władze wojskowe zapotrzebowane i ustala, że stawki wynagrodzenia za używanie środków przewozowych opłacają władze wojskowe.

Odroczenie terminu przebudowy autobusów

Dzięki staraniom Centralnego Związku Autobusów, Ministerstwo Robót Publicznych w porozumieniu z Ministerstwem Spraw Wojskowych zgodziło się

na odroczenie na dłuższy okres przeróbki drzwi w autobusach w celu zaopatrzenia ich w tylne drzwi. Natomiast nowouruchomiane wozy muszą posiadać bezwzględnie tylne drzwi.

Wszystkie inne dodatki, w które mają zaopatrzyć się autobusy, w myśl rozporządzenia z dnia 17 stycznia 1929 r. (gaśnice, apteczki, autografy do wykazywania szybkości, strzałki kierunkowe etc.), winny być zaprowadzone.

Zastój w handlu samochodowym

General Motors sprzedał w lipcu rb. 80 147 samochodów, podczas gdy w miesiącu poprzednim sprzedał 97 318 wozów.

W lipcu ubiegłego roku suma sprzedanych samochodów sięgała cyfry 147 000.

Podkreślić należy, iż biura montowni samochodowej General Motors w Warszawie, które zatrudniały doniedawna personel biurowy złożony z przeszło 200 osób, obecnie zredukowały go więcej niż o dwie trzecie.

Giełda używanych samochodów ciężarowych w Niemczech

Dobry wynik, osiągnięty przez Monachijskie Targi Samochodów Używanych, skłonił niemieckich kupców automobilowych do zakładania giełd samochodów ciężarowych, używanych, któreby zajęły się sprzedażą na większą skalę i w innych miastach niemieckich. Giełdy te mają polegać na wystawianiu na sprzedaż za niewielką opłatą automobili na pewnym placu wystawowym, przyczem dopuszczone być mają nie tylko auta, będące w handlu, lecz również stanowiące prywatną własność. Statuty tych najnowszych giełd są obecnie w dalszym ciągu precyzowane.

I. NAGRODĘ
w ogólnej klasyfikacji

I. NAGRODĘ
w swej kategorii otrzymała



W konkursie na najmniejsze zużycie paliwa
dnia 4. V. 1930 roku zużywając 4,90 litrów
na 100 km.

TATRA-AUTO

Skład fabryczny:
Poznań, Kantaka 7. Telefon 40-24

8905

Przemysł Rowerowy i Motocyklowy

Organ Związku Mechaników Samodzielnych na Polskę Zachodnią

Jeszcze o spawaniu w przemyśle rowerowym i motocyklowym

Zamieściliśmy niedawno krótki artykuł o znaczeniu spawania w przemyśle rowerowym. Artykuł ten wywołał zainteresowanie wśród naszych czytelników tak, że otrzymaliśmy w tej sprawie szereg pytań. Chcąc kwestję należycie wyjaśnić, przedrukujemy obecnie częściowo artykuł inż. W. Hendzla, który w tej sprawie ukazał się w piśmie „Spawanie i cięcie metali”.

Inż. W. Hendzel pisze: — „Możność spawania cienkich rur z miękkiej stali zamieniła w przemyśle rowerowym stare metody fabrykacji, polegające na stosowaniu lutowania bądź w kąpielach, bądź na gazie wodnym.

Ramy lutowane wykazują w praktyce poważne braki. Rury połączone w taki sposób tworzą ciało niejednorodne, sztywne, bez żadnej elastyczności, a więc kruche, które — chociaż dobrze pracuje na rozciąganie — słabo wytrzymuje zginanie, któremu poddany jest w sposób ciągły. Jeżeli wskutek jakiegoś uderzenia rama pęknie, pęknięcie wypadnie w większości wypadków na złączach lutowanych.

Spawanie wyłącza te wady, gdyż w przeciwieństwie do lutowanych złącza spawane, nawet lekko przeciążone, mają wytrzymałość tego samego rzędu, co i reszta rury”.

Dalej podaje inż. Hendzel powody małej popularności spawania w tej dziedzinie, o czym już dość obszernie pisaliśmy i ostatecznie przychodzi do wniosku, że celem otrzymania dobrych spoin, należy sprawę całą ująć naukowo, wszystko dobrze zbadać i wypróbować, a dopiero potem stosować.

Wybór gatunku rury.

O tem inż. Hendzel pisze: — Należy pamiętać, że część spawana będzie miała wytrzymałość nieco mniejszą niż reszta rury, gdyż podczas spawania następuje wskutek ogrzania zmiana struktury metalu. Wytwarza się w ten sposób miejsce niebezpieczne pomiędzy metalem odpuszczonym przez spawanie, a metalem rury i w razie wypadku tam właśnie następuje pęknięcie, powodowane różnicą własności metalu. Podamy jednak dalej sposób zapobiegania tym różnicom.

Nie wszystkie rury mogą się nadawać do spawania. Jeżeli materiał rury zawiera nieczystości, to wchodzi one w połączenie spawane, zmieniając jego wytrzymałość i tak nieco słabszą w miejscu spawania. Metal do spawania powinien być jak najczystszy, czyli najlepszego gatunku.

W dodatku, przy ciągnięciu nieczystości zostaną w części wewnętrznej rury, a topienie podczas spawania powoduje rozłożenie tych nieczystości na całej grubości rury oraz pogrubienie ziaren metalu.

Dlatego właśnie aby uniknąć złego gatunku rur, fabryki metalurgiczne robią przeważnie rury specjalne lepszego gatunku do fabrykacji ram rowerowych,

których konstruktorzy rowerów powinni używać mimo nieco wyższa cena.

Rury te, różnych wymiarów, mają u końców specjalne zgrubienia, przewidziane dla opanowania, nie ma więc obawy, że potworzą się dziury, tak jak to ma nieraz miejsce przy rurach cienkich.

Oczywiście rury cienkie mogą też być używane, wymagają one jednak wielkiej staranności przy spawaniu.

Używanie rur, które były uprzednio lutowane, jest stanowczo niedozwolone, wprowadzenie bowiem miedzi lutu do stali przy spawaniu tworzy stop twardy i kruchy, skutkiem rozpuszczenia miedzi w żelazie.

Wybór materiału dodatkowego.

Metal dodatkowy może być żelazem szwedzkim, stalą bardzo miękką dobrego gatunku, albo stalą specjalną o pewnej zawartości niklu (pałeczki niklowane). Należy unikać używania pierwszego lepszego drutu żelaznego, gdyż gatunek materiału dodatkowego



Rowery „Esperanto”
w jakości i wykonaniu niezrównane.

Generalny zastępca na Wschodnią Europę:
Bernhard Davidson
GDAŃSK - Reitbahn Nr. 19/20

ma bardzo duży wpływ na wytrzymałość. Średnica drutu powinna ściśle odpowiadać grubości rur.

Wybór palnika i sposób wykonania.

Spawanie cienkich blach i rur wymaga dużej wprawy i zręczności, które można nabyć, zabierając się od początku uważnie do roboty. Palnik na 150—200 litrów acetyleny na godzinę jest najbardziej wskazany do rur grubości normalnej. Płomień palnika powinien być należycie wyregulowany i przy jak najmniejszym ciśnieniu tlenu. Spoina powinna być przetopiona do głębi bez utleniania itp. wad.

Używanie większych palników przyspieszyłoby oczywiście wykonanie spoiny, lecz prowadzenie drutu, który musi być grubszy w tym wypadku, jest trudne i chcąc roztopić metal do głębi, można go podziurawić. Dziury te można później naprawdę zalać, lecz to zmniejsza wytrzymałość i powoduje stratę czasu, który ma się zaoszczędzić przez użycie większego palnika.

Używanie większego ciśnienia tlenu i grubego drutu miałyby jako następstwo wrzenie roztopionego metalu, a przez to silne utlenianie, co całkowicie pozbawia spoinę elastyczności. Poza tem metal stopiony pochłania gazy i jeśli spoina szybko stygnie, to tworzą się wewnątrz pory i bardzo wyraźne brzozy wzdłuż spoiny.

Spoina powinna być jak najrówniejsza, ażeby później uniknąć spłowywania. Jeżeli bowiem spoina jest nierówna, robotnik spłowując nadłanie pilnikiem, może zadrapać rurę. Niektórzy spawacze po wykonaniu spoiny, chcąc ją odpuścić, podgrzewają ją. Postępowanie takie, o ile może ono być zastosowane bez większych szkód przy blachach grubych, nie może mieć miejsca przy blachach albo rurach cienkich, gdyż przy każdym roztopieniu metalu pogarszają się jego własności mechaniczne wskutek utleniania i odwęglania. Dlatego też palnik powinien być dokładnie uregulowany, nie może być ani nadmiaru tlenu, ani acetyleny.

Jeżeli się ma do czynienia z seryjną fabrykacją rowerów, trzeba mieć na względzie przyrząd do umocowywania rur, któryby je obracał w miarę posuwania się palnika. Spawanie przytem powinno się wykonywać o ile możności poziomo, co zapobiega spadaniu roztopionego metalu pod wpływem własnego ciężaru.

Powinno się także zapobiegać tworzeniu się w spoinach naprężeń wewnętrznych, które spowodować mogą ich pęknięcie, skutkiem drgań, na które są one narażone. Dlatego unika się gwałtownego oziębiania części spojonych przez spawanie w lokalach zamkniętych, nienarażonych na przeciągi, jak również okłada się części spawane tekturą azbestową, ażeby ostygnięcie następowało powoli.

Wybór spawacza.

Według wad spoin, o których to wadach była mowa powyżej, można osądzić wartość spawacza. Ażeby sprawdzić jego zdolności, dobrze jest w krótkich odstępach czasu poddawać próbie wytrzymałości kawałki rur przez niego spojonych. Według tego można będzie określić jego metodę spawania i zmienić ją, o ile jest zła, w miarę potrzeby.

Jeżeli natomiast spoiny są zasadniczo złe, jak na przykład przyklejenie rur, a nie ich spawanie, to naukę takiego spawacza należy zacząć od podstaw, aż spoina przez niego wykonana będzie zupełnie dobra.

Naogół więc spawanie rur rowerowych nie przed-

stawia specjalnych trudności, a jeżeli są, to takie, jakie spotyka się przy spawaniu blach cienkich. Spawanie bezwzględnie ułatwia i upraszcza robotę, jednak tylko w tym wypadku, o ile się je należycie wykonuje. Po zapoznaniu się z istotą spawania przy należytych doborze materiałów dodatkowych, spawanie jest łatwe do wykonania.

Spawanie nie wymaga dużej siły fizycznej, natomiast trzeba myśleć.



Rowery



Maszyny do szycia



Wirówki

Hurtownia

Mechaników

Spółdz. Handl. z ogr. odp.

POZNAŃ

ul. Marszałka Focha 19.

Tel. 69-73

Adres telegr.: MECHANIKA



**Sprzedaż tylko hurtownie
składowi rowerów i t. p.**

8767

Indian

NAJLEPSZY MOTOCYKL ŚWIATA
ZA UMIARKOWANĄ CENĘ

Generalne przedstawicielstwo:

„INDIAN” Warszawa, Ordynacka 13.

321



Maszyny do szycia AFRANA I WARTA

Od 40 lat
najlepsze znane
także rowery

PANTER i METEOR WIROWKI TITANIA

Warsztaty zagwarantowane — precyzyjne reperacje.
Największy wybór części zapasowych.

Dom Maszyn „WARTA”

Telef. 37-33 Poznań, Wielka 25 Telef. 37-33

9133

ELEKTRO- i RADJOTECHNIKA

ORGAN ZWIĄZKU PRZEDSIĘBIORSTW ELEKTROTECHNICZNYCH NA POLSKĘ ZACHODNIĄ
ORGAN ZRZESZENIA PRZEDSIĘBIORSTW RADJOTECHNICZNYCH W WIELKOPOLSCE.

POD REDAKCJĄ LEONA KOZŁOWSKIEGO.

Wołyń a gospodarka energetyczna

Wobec szybkiego wyczerpania się naturalnych zasobów paliwa, oraz wzrastających stąd trudności eksploatacyjnych, wysuwa się na plan pierwszy zagadnienie racjonalnej gospodarki energetycznej.

Używanie prawie wyłącznie materiału opałowego wysoko-wartościowego, jak węgiel kamienny i ropa naftowa, których zapasów odnowić niepodobna, jest polityką rabunkową, prowadzącą naród do zubożenia i chronicznego niedomagania gospodarczego.

Jest rzeczą niezrozumiałą, że paliwo niskowartościowe jak torf lub węgiel brunatny jest u nas niewyżyskane należycie, podczas gdy inne gatunki opału sprowadzone są w znacznych ilościach z odległych okolic. Gospodarka taka oczywiście znacznie podraża koszty produkcji i uzależnia nas w wysokim stopniu od szeregu czynników natury gospodarczej i politycznej.

W sprawie tej nad wyraz aktualnej warto przytoczyć ciekawe i cenne uwagi inż. M. Lewandowskiego, zamieszczone w „Wołyńskich Wiadom. Techn.”, w numerze czerwcowym r. b. pt. „Zagadnienia Elektryfikacji Wołynia”. W artykule powyższym Sz. Autor, między innymi pisze:

„Jeżeli przyjąć pod uwagę, że kotły maszyn parowych opalane są głównie wysokowartościowym węglem kamiennym, rzadziej miałem węglowym, natomiast instalacje gazogeneratorowe — twardymi gatunkami drzewa, będziemy mieli obraz istotnego stanu rzeczy. Nie trudno zauważyć, że obraz ten jest naogół niepokojący i zmusza do natychmiastowego zastanowienia się nad kwestją racjonalnej gospodarki energetycznej. Zakłady elektryczne na Wołyniu spalają prawie w równej mierze węgiel kamienny i ropę naftową. Spalanie węgla, którego w Polsce jest nadprodukcja, byłoby zjawiskiem normalnym, zwłaszcza gdyby na miejsce lepszych sortymentów, spalano miał węglowy. Gorzej rzecz się ma z konsumpcją ropy naftowej.

Według opinii wybitnych reprezentantów nauki i życia gospodarczego, produkcja ropy naftowej ma tendencję stale zniżkową, podczas, gdy konsumpcja jej pochodnych stale wzrasta, co spowoduje w najbliższym czasie brak benzyny i nafty oświetleniowej.

Okoliczności jakie składają się na stan powyższy są następujące: 1. Szybki rozwój ruchu automobilowego i lotnictwa; 2. Tereny dotychczas znane i eksploatowane są na wyczerpanie. 3. Eksploatacja terenów obecnych jest droższa niż w krajach produkcyjnych (głębokość przeciętna szybów naszych wynosi w Zagłębiu Boryslawskim 1600 m.,

rumuńskich — 500—800 m., amerykańskich 525—700 m., rosyjskich 600 m.). Przeciętny koszt jednego metra wynosi u nas około 200 zł, w Rumunii 76 zł. Produkcja ropy jednego otworu przeciętnie rocznie wynosi: u nas 95,8 cystern, w Rumunii — 670 cystern.

Nie wnikając narazie w istotę tych lub innych środków zaradczych, jakie należałoby przedsięwziąć na terenie zagłębia naftowego, aby produkcję ropy naftowej zwiększyć — poruszę jedynie tylko te zagadnienia, których należyte rozwiązanie może przyczynić się do ograniczenia konsumpcji tego paliwa.

Według urzędowych danych powierzchnia torfowisk w Województwach Wschodnich wynosi około 1.550.000 ha., z których można otrzymać 2.000



Para i Diesel!

*Budujemy lokomobile Wolfa i Diesel Buckau.
Prosimy zażądać bogato ilustrowane prospekty.*

MASCHINENFABRIK BUCKAU & WOLFAG MAGDEBURG

Generalne Przedstawicielstwa:

Inż. MARJAN ROWECKI, Poznań, Plac Wolności 3, II. p. Telefon 53-71

Inż. KLENIEC i S. GOLDBAUM, Sp. z o.o., Warszawa, Al. Jerozolimskie 11. Tel. 521

KLUG & HERBST, Lwów, Jagiellońska 22

HODAM & RESSLER, Gdańsk (Danzig), Hopfengasse 81-82.

8649

tysięcy ton naturalnego suchego torfu. Jeżeli przyjmemy, że 100 kg. naturalnego torfu suchego zastępuje 50 kg. średniej jakości węgla kamiennego, wówczas całkowity zapas torfu, dla Woj. Wschodnich, odpowiada pod względem opałowym 1.000.000.000 ton węgla kamiennego.

Z ilości powyższej można przyjąć, że na obszar Wołynia przypada około 60.000 ha. torfowisk, które dać mogą 78.000.000 ton naturalnego torfu suchego. Cyfry te jednak nie należy uważać jako wynik ostateczny, jest więcej niż prawdopodobne, że ilość torfu na Wołyniu jest znacznie większa.

Wskazują na to przygodne odkrywki, w których pokłady torfowe dochodzą kilkumetrowej grubości, natomiast do obrachunku przyjęto średnio 1 metr, oczywiście po strąceniu mało rozłożonej wierzchni i podłoża.

Jeżeli do powyższych torfowisk dodamy zapasy węgla brunatnego, które szacować należy na 100.000.000 ton, wówczas ogólna wartość opałowa tych zasobów energetycznych, zamieniona na węgiel kamienny wynosiłaby razem 64.000.000 ton.

Przerwa w komunikacji telefonicznej

W związku z budową automatycznej stacji telefonicznej przy ul. Zabkowskiej na Pradze, wszystkie podziemne kable telefoniczne, które uprzednio biegły w stronę Centrali przy ul. Zielnej, będą musiały być przełożone do nowej centrali automatycznej.

Pierwsza seria robót na Pradze z tem związana będzie rozpoczęta w sobotę, 30. bm. Roboty potrwać parę dni. Wskutek tego połowa abonentów na Pradze, w liczbie około 800, będzie miała na ten czas przerwane połączenie. Druga i ostatnia seria rozpocznie się 6 września i potrwa również parę dni.

Kronika elektrotechniczna

ELEKTROWNIA PRZY NAJWIĘKSZEJ W ŚWIECIE ZAPORZE WODNEJ.

W Indiach pod Bhatgar zabierają się obecnie do rozbudowy zakładu elektrycznego, który stanął przy największej w świecie zaporze wodnej, zbudowanej w celach nawadniania półwyspu Dekan.

Długość tej zapory wodnej, ukończonej w 1928 r. wynosi 1600 metrów, wysokość 58 m., objętość zmagazynowanej wody wynosi 660 milj m³. Ta ilość wody mogłaby w razie potrzeby zasilić jedną z największych w świecie elektrowni.

Paliwo to zamienione na energię elektryczną, może wydać 64 miliardy kilowatogodzin, co pokrywa konsumpcję Wołynia przeszło 1000 lat, w przypuszczeniu, że zużycie obecne wzrośnie — średnio, 15-o krotnie.

Uwagi i spostrzeżenia powyższe owiane gorącym uczuciem i troską o dobro społeczne są tem cenniejsze, że wychodzą z pod pióra fachowca, powołanego przez tut. Dyr. Robót Publicznych do uporządkowania gospodarki elektrycznej na Wołyniu i nadaniu jej właściwego kierunku.

Ze swej strony nadmieniam, że głos ten znalazł już swój wyraz w sferach przemysłowych, gdzie zrodziła się koncepcja budowy większej elektrowni opartej na wyzyskaniu miejscowych torfowisk. Zrealizowania tego przedsięwzięcia podjął się Hubert Ks. Lubomirski z Aleksandrii pod Równem.

Z powyższego wynikałoby, że стоимy przed koniecznością zapoznania się bliżej z możliwościami energetycznymi na Wołyniu. Oby ta prastara dzielnicą Polski ze źródeł tych mogła czerpać swój dobrobyt i potęgę gospodarczą.

(M.)



„ENERGJA”
Poznań, ulica Marsz. Focha 93
Fabrykacja artykułów elektrotechn.

Zaciski tablicowe
od 20—40—60—80—100 amp.

Puszki stal. pancerne
11, 13,5, 16, 21, 29, 36 mm

Ceny konkurencyjne!
8558

OGNIWA, BATERJE KIESZONKOWE I ANODOWE, LATARKI ELEKTRYCZNE

„TYTAN” 536
BRONISŁAW REICHMAN, Warszawa, Tamka 14. Tel. 10-64

OGNIWA wszelkiego rodzaju baterje kieszonkowe i anodowe, wkrećki i nakrećki mos. z gw. do met.

899
„HENCIL”, Sp. z o.o., Warszawa, Żelazna 67 Tel. 189-14

FABRYKA APARATÓW ELEKTRYCZNYCH

K. SZPOTAŃSKI i S-ka

Spółka Akcyjna

WARSZAWA, Kaluszyńska 2-4-6 (gmach własny) Tel. 90-43 i 90-65

Skrzynki przyłączowe, automatyczne
lub bezpiecznikowe, suche i olejowe.

Przerabiać aparaty na zasilanie bezpośrednie z sieci

Coraz częściej zgłaszają się do firm radjotechnicznych klienci, żądając wykonania różnych zmian w ich aparatach odbiorczych. Poza zwykłymi przeróbkami, zastępowaniem przepalonych transformatorów nowymi itp. drobnymi reperacjami, wiele osób domaga się przystosowania ich odbiorników do zasilania z sieci prądu miejskiego.

Żądanie to jest zupełnie zrozumiałe, ponieważ po paru latach smutnych doświadczeń z akumulatorami i bateriami anodowymi, prawie wszyscy chcą wreszcie pozbyć się kłopotu. Nie ponoszą tu co prawda winy same akumulatory jako takowe, które nola bene działają zazwyczaj zupełnie sprawnie, lecz radioamatorzy przez swe niedbalstwo, nieostrożność itd.

Zazwyczaj jednak najlepiej nawet technicznie postawione firmy na przeróbki takie się nie decydują, wmawiając swym klientom nowe aparaty.

Z jednej strony takie postępowanie jest zupełnie zrozumiałe, gdyż każdy kupiec dąży do jak największego obrotu, unikając równocześnie prac mało rentownych, a zajmujących wiele czasu; z drugiej strony jednak podobna polityka, szczególnie obecnie, w dobie chronicznej niewypłacalności nabywców i rozwlekłych rat, może poderwać każde przedsięwzięcie.

Rzeczywiście, nikt nawet nie marzy dziś o sprzedaniu jakiegoś aparatu za gotówkę, gdyż same fabryki tak już przyczyły ludzi do systemu ratowego, że nawet mowy być nie może o innych transakcjach. Z tego powodu, po każdym nowym „interese” kupiec, mimo pozornie zwiększony obrót, coraz dalej zagrzebuje się w weksle i ostatecznie zamiast wyrwać z trudnej sytuacji, coraz więcej się zbliża ku niewypłacalności.

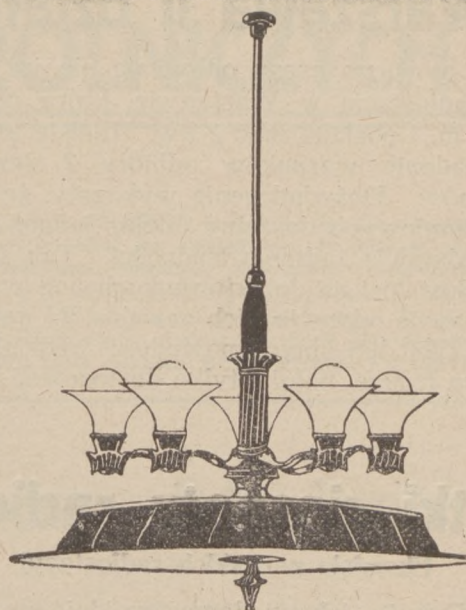
Czy więc w takich warunkach forsowanie sprzedaży całych instalacji jest racjonalne?

Jak kto uważa. Są firmy, które sobie na to mogą pozwolić, są znowuż inne, którym tego rodzaju obrót może zrobić dużo szkody lub wogóle doprowadzić do ich likwidacji. Z tych właśnie powodów należałoby, aby się ludzie poważniej zastanowili nad możliwością dostosowania starszych typów aparatów do zasilania wprost z sieci prądu miejskiego.

Właściwie można by nam zarzucić w tym wypadku pewien brak logiki. Przecież istnieją w handlu doskonałe „anody sieciowe” i wystarczy je polecać klientom, aby ich i siebie zadowolić. Okazuje się jednak, że z temi aparatami anodowymi oraz z przyrządami do ładowania akumulatorów w domu nie idzie tak doskonale jakby się na pierwszy rzut oka wydawało. Po pierwsze, mimo dobre działanie wielu prostowników, klient nie łatwo zdobywa się na ich nabycie, gdyż denerwuje go konieczność zapoznawania się z nową instalacją, poza tem działa tu moment psychologiczny. Mianowicie radioamator, widząc nowoczesne aparaty, zasilane bezpośrednio z sieci, żąda i od swego starego odbiornika takiej samej prostoty w uruchomieniu. Mówiąc prościej, imponuje mu hasło „ten kontakt wystarczy”.

Trzeba więc do hasła tego dostosować się i nauczyć się przerabiać odpowiednio różne mniej lub więcej wyrażerowane neutrodyńskie na aparaty, w którychby się wewnątrz mieściły wszystkie przyrządy, konieczne do zapędzania ich bezpośrednio z sieci.

L. S.



Najnowszego stylu

8947

lampy elektryczne i żyrandole

kupuje się najtaniej w fabryce

M. Nowak, Poznań, Chwaliszewo 49

TELEFON 3470

TELEFON 3470

ZJEDNOCZONE PRZEDSIĘBIORSTWA ELEKTRYCZNE

INŻ. **K. GAERTIG i SP. z o.o.**

Poznań

Pocztowa 26

Instalacje oszczędzające
Urządzenia przemysłowe
z zapędem elektrycznym

AKUMULATORY
Naprawa
maszyn elektrycznych.

Budowa rozruszników, regulatorów.
aparatury elektrycznych, tablic rozdzielczych.

Adm. telegr. Energia

Żurawie
Dźwigi
osobowe
towarowe
wielkogabarytowe

Godła
reklamowe
elektryczne

Turbiny wiatrzne

Telefon 358412582

Warszawa II działa

Od pewnego czasu odbywają się już próby z nową radiostacją w Warszawie, która pracuje na fali 214 m. i posiada moc 2 kw. Emisje te mają na celu zbadanie warunków odbioru 2 niezależnych programów. Doświadczenia wykazały, że dla aparatów lampowych dowolny odbiór jednej ze stacji nie przedstawia żadnych trudności. Tak samo możliwym jest to i na detektorówkach pod warunkiem dostosowania odpowiednich cewek. W wypadkach, kiedy z tych lub innych powodów rozdzielanie stacji bywa trudne, należy tylko dostosować mały eliminator.

Skutki ciasnoty radiowej

Eksmisja paryskich radiostacji.

W Paryżu, jak wiadomo, znajduje się kilka radiostacji, które pracując równocześnie uniemożliwiają wogóle odbiór. W takich wypadkach radzą sobie np. w Ameryce przy pomocy wysoko selektywnych superheterodyn, różnego typu o wielu obwodach strojonych, ekranowanych lampach itp. Ponieważ jednak na kieszonkę europejską środek ten jest zbyt drogi, w Paryżu postanowiono inaczej sobie poradzić — a mianowicie zdecydowano wyeksmitować z murów miasta wszystkie stacje z wyjątkiem Tour Eiffel. Jak donoszą, silna stacja Radio-Paris wedruje do Vallee de Chevrete o 35 km. od Paryża, Paris P. T. T. do Pontoise itd. Takim sposobem spodziewają się fachowcy oczyścić radiową atmosferę stolicy Francji.

Nowa siedziba angielskiego radia

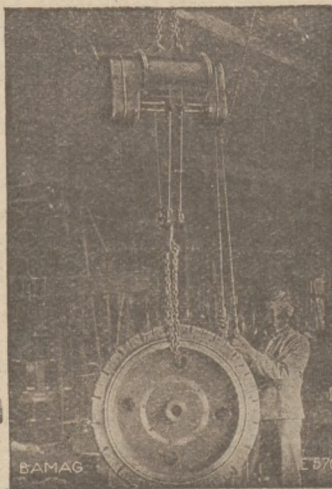
Angielskie radio British Broadcasting Corporation, znane powszechnie pod skróconą nazwą B. B. C. buduje obecnie nową swą siedzibę w Londynie. Jest to najdziwniejszy ze wszystkich wzniesionych dotychczas gdziekolwiek budynków i codziennie tłumy ludzi gromadzą się pod Portland Place, gdzie szkielec gmachu wznosi się już ponad wszystkie okoliczne domy, aby oglądać to dziw.

Istotnie jest na co patrzeć. Gmach jest raczej podobny do olbrzymiego okrętu i to nie tylko zewnętrznie, ale i pod względem wewnętrznej konstrukcji. Fundamenty jego sięgają do głębokości 50-ciu stóp i zawierają „komory ciszy”, oraz maszyny, które będą wprawione w ruch zapomocą kontaktów, umieszczonych na wieży „komandorskiej”, zupełnie jak na prawdziwym okręcie. Poza tem wewnątrz pierwszych murów wznosi się jakby drugi gmach, a więc budynek w budynku, co ma na celu zupełne izolowanie wewnętrznych ubikacji, skąd będą nadawane audycje, od wszelkich szmerów niepożądanych. Gmach, przy którego budowie zatrudniona jest cała armia robotników, ma być ukończony w przyszłym roku i jest cały wykonany z żelaza i betonu.

BAMAG

Elektryczne wielokrażki

systemu profesora Gensel, D. R. P.



przynoszą wszystkim, jak to widać z obok umieszczonego obrazu z przemysłu maszynowego wielkie korzyści i oszczędność czasu i sił robotniczych.

Jeden z nabywców takiego elektrycznego wciągu wielokrażkowego Bamag pisze nam:

„Jestem z dostarczonego do mej fabryki maszyn wciągu elektrycznego Bamag bardzo zadowolony. Używając tego wciągu elektrycznego, zaoszczędzam stale wiele sił robotniczych i codziennie przekonuję się ponownie, że taki wielokrażkowy wciąg elektryczny jest jednym z najskuteczniejszych czynników do obniżenia kosztów produkcji i utrzymania ruchu w przedsiębiorstwie, bez którego dziś żaden zakład przemysłowy utrzymać się nie zdoła.

8440

Zastępstwa:

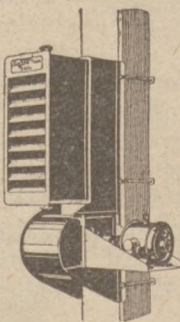
S. DUCHOWSKI, POZNAŃ, Aleje Marcinkowskiego Nr. 1.
GUSTAW KOSCHADE, ŁÓDŹ, Radwańska 46.

Nadież. H. TEPELMANN, KATOWICE, ulica Kościuszki 44.

WARSZAWSKA FABRYKA MASZYN WINDOWYCH „SIŁA”
WARSZAWA, ulica Chłodna 5.

HODAM & RESSLER, GDAŃSK, Hopfengasse 81/82.

BAMAG DESSAU



Aparaty nagrzewacze

paro-powietrzne „Radiolo”

do ogrzewania dużych pomieszczeń oraz suszenia i odemglania;

wykonane z bateriami z rur żeberowych kutożelaznych.

Szybkie i równomierne nagrzewanie!

Inż. J. H. B. Teepe, Łódź, Kopernika 40

Fabryka Ogrzewań Centralnych i Aparatów.

8449



7991

Szczotki węglowe

Franko-polska Fabryka Szczotek Węglowych, Cieszyń n.Śl. poleca swoje wyroby wszystkich typów i gatunków, wykonywane z najlepszych francuskich półfabrykatów, mające zastosowanie we wszystkich gałęziach przemysłu, jak również do samochodów. Oferty na żądanie!

Przy wszelkich korespondencjach

prosimy powoływać się na

„Rynek Metalowy i Maszynowy”

DZIAŁ MASZYN ROLNICZYCH

Apel do krajowych fabryk maszyn rolniczych

Fabryki krajowe upraszamy, aby nam donosiły o wszystkich nowościach w zakresie ich produkcji. Chętnie stawiamy łamy nasze bezinteresownie do usług przemysłu krajowego. Przy tej sposobności musimy podnieść ten smutny fakt, że podczas gdy zagraniczne firmy bardzo skwapliwie korzystają z reklamy w naszym piśmie i często donoszą nam o ostatnich zdobyczach w fabrykacji maszyn rolniczych, to nasz przemysł krajowy nie ma w tym względzie — zdawałoby się — nic do powiedzenia, a przecież wiadomo, że i u nas ta gałąź przemysłu stale się podnosi i wypuszcza na rynek coraz nowe wyroby lub też ulepsza dotychczasowe. W interesie rozwoju przemysłu krajowego prosimy fabryki krajowe, by o wszystkich swoich nowościach nas w pierwszym rzędzie informowały.

WYDAWNICTWO „RYNKU METALOWEGO I MASZYNOWEGO”.

Na marginesie rozważań o pracy wiałni i młynków

(Dokończenie.)

Nie podejmując się narazie dawania jakichkolwiek wskazówek konstrukcyjnych, pozwolę sobie jednak poczynić kilka uwag.

Oto przede wszystkim możemy powiedzieć, że w odpowiednich warunkach wiatr może być nawet bardzo precyzyjnym czynnikiem gatunkowania zboża. Jeśli w wyżej rozpatrzonym przykładzie mieliśmy ciągle zmieniającą się siłę wiatru, zależną od położenia ziarna i stwierdzaliśmy, że wskutek tego nie może być mowy o gatunkowaniu precyzyjnym, to do zupełnie odmiennych wniosków dojdziemy, jeśli będziemy rozpatrywać segregowanie ziaren w kanałach pionowych, w których ziarna są podrywane ku górze przez prąd wiatru. W tym wypadku będziemy widzieli, że zawsze ziarna podługowate będą się układały pionowo, niezależnie od siły wiatru, a od siły wiatru będzie zależała jedynie wielkość ziaren, unoszonych wgórę; i jeżeli tylko zrobimy kanał pionowy odpowiednio wysoki, ażeby nie odczuwać pierwszych momentów podrywania ziarna ku górze, kiedy może ono jeszcze wykonywać ruchy chwiejne, to będziemy mogli stwierdzić, z jaką precyzją najmniejszym zmianom siły wiatru odpowiada zmienna jakość unoszonego wgórę ziarna. Jeśli w dodatku dalszy otwór kanału pionowego zakryjemy, jak to się zazwyczaj czyni, siatką i na tę siatkę będziemy wprowadzać zboże, to zobaczymy, że siła wiatru przy przechodzeniu przez sita musi zwiększać się w tym samym stosunku, w jakim zmniejsza się „światło” siatki, ale właśnie to zwiększenie siły jest potrzebne do przezwyciężenia bezwładu ziarna, to znaczy do poderwania go ku górze.

Pewne trudności konstrukcyjne napotkalibyśmy zapewne, gdybyśmy w jednym i tym samym kanale pionowym chcieli otrzymać rozdzielanie zboża na wielką ilość gatunków, tj. osiągnąć rezultaty podobne do tych, jakie otrzymujemy przy pomocy zwykłego młynka, ale też rozważania i uwagi moje popierwsze nie mają narazie na celu żadnych wniosków konkretnych, a podługie, bynajmniej nie może być uważane za pewnik, że jeśli chodzi o gatunkowanie a nie czyszczenie, to obowiązkowo musimy otrzymać więcej niż dwa gatunki.

Gdybyśmy jednak dla jakichkolwiek przyczyn nie mogli lub nie chcieli stosować przewiewania pionowego przy ustalonej sile wiatru i dlatego chcieli rozpatrywać starodawny układ poziomego prądu wiatru i pionowego spadania ziarna, to jednak mielibyśmy

prawo twierdzić, że nasze młynki nie naśladują dostatecznie dokładnie tej operacji, od której wzięły początek, a mianowicie przewiewania ziarna pod otwartym niebem lub nawet na klepisku stodoły. Albowiem w obydwóch tych razach mamy do czynienia ze znacznie większą wysokością opadania ziarna oraz z wiatrem o sile jednakowej w całej tej przestrzeni, w której ziarno opada a dzięki temu, choć musimy się zastrzec, że ziarno posuwa się ruchem chwiejnym, to jednak może rozgatunkować się znacznie lepiej, aniżeli w naszych młynkach. Młynki nasze usunęły cały szereg wad przez to, że zmechanizowały podawanie zboża, usuwając przez to zmienny czynnik ludzki, oraz dały nam wiatr „na zawołanie”, jednak zmniejszyły znacznie tę drogę, na której ziarno ma być poddane segregującemu działaniu wiatru oraz w przeważającej ilości wypadków zamiast ciągłego działania stałego prądu wiatru wprowadziły tylko jednorazowy impuls prądu, skierowanego pod wylot z kosza. O ile chodzi o „działanie z grubsza”, a więc o czyszczenie zboża z kurzu, plew, a nawet o oddzielenie „notorycznego” posładu, to taki układ może dać rezultaty spodziewane, jednak, jeśli chodzi o bardziej precyzyjne gatunkowanie, musimy w chwili obecnej uciekać się do pomocy sit, choć jesteśmy świadomi tych wszystkich trudności, jakie nas oczekują na tej drodze.

Stefan Biedrzycki

Prof. Szkoły Głównej Gosp. Wiejsk. w Warszawie.
(„Maszyny Rolnicze“.)



„IDEAL”
nóż do krajania słomy
na ściółkę

tani — praktyczny — trwały

Jedyni producenci

3641

Centrala Pługów Parowych T. z Fabryka Maszyn
Poznań, św. Wawrzyńca 36. Telefon 6117 i 6950

Targi Wschodnie a krajowe wytwórnie maszyn rolniczych

Zdawałoby się, że długotrwała depresja gospodarcza wpłynie ujemnie na zainteresowanie przemysłu, a szczególnie fabryk maszyn rolniczych Targami Wschodnimi tem bardziej, że depresja ta daje się specjalnie dotkliwie we znaki tym ostatnim, powodując znaczne obniżenie siły nabywczej rolników i skutkiem tego zmniejszenie zapotrzebowania środków produkcji. W ostatnich tygodniach jednak nastąpiła i pod tym względem korzystna zmiana w nastrojach sfer interesowanych, liczących się widocznie z pewnymi oznakami poprawy konjunktury w tej branży na jesień, w związku z pomyślnymi wynikami żniw i z akcją

rzadową w kierunku utrzymania cen zboża na poziomie opłacalności.

Cały też szereg najpoważniejszych przedsiębiorstw krajowych z tej gałęzi produkcji maszynowej, z firmą wielkopolską Cegielskiego i Leona Czarlińskiego w Ostrowiu Poznańskim na czele, zgłosił swój udział w kampanii tak, że obsadzone ich ekspozycjami pole maszynowe na Targach, będzie jak zawsze tak i tym razem stanowiło jedną z najefektowniejszych części składowych działu rolniczego na placu wystawowym. Fabryka Cegielskiego wystąpi ponadto osobno z pokazem młocarni najnowszej konstrukcji w pełnym ruchu.

O zjednoczenie przemysłu maszyn i narzędzi rolniczych

Donoszą nam, że w ostatnim czasie rokowania, prowadzone ostatnio bardzo intensywnie pomiędzy poszczególnymi fabrykami maszyn i narzędzi rolniczych zaczynają, mimo nieuzgodnienia jeszcze wielu postulatów, doprowadzać do pewnego przedwstępnego porozumienia, które jest, poza zjednoczeniem się w wspólnym Związku Przemysłowców Metalowych, pierwszym krokiem ku ścisłej konwencji. Ażeby całą sprawę pchnąć na tory realizacji, dwie największe fabryki w Polsce, „Unja”, Zjednoczone Fabryki Maszyn w Grudziądzu, oraz H. Cegielski, Sp. Akc. w Poznaniu, postanowiły dokonać porozumienia, mającego na celu z jednej strony podział programów fabrykacyjnych, zapewniający obydwom wytwórniom możliwość daleko idącej specjalizacji, a więc w konsekwencji po-

tania produkcji. Z drugiej strony reguluje to porozumienie sprawę zbytu maszyn rolniczych na ziemiach zachodnich. Ma to na celu uzdrowienie stosunków między kupiectwem branży maszyn rolniczych. Porozumienie to obejmuje również i inne wytwórnie maszyn rolniczych na ziemiach zachodnich i niewątpliwie spowoduje pozostałe fabryki maszyn rolniczych do szybszego sfinalizowania analogicznego porozumienia.

Szczególne uznanie należy się za położone zasługi około prowadzenia i sfinalizowania tej akcji dyrektorowi firmy H. Cegielski, S. A. w Poznaniu, p. dr. A. Kręglewskiemu i naczelnemu dyrektorowi firmy „Unja”, Zjedn. Fabr. Maszyn, Sp. Akc. w Grudziądzu, p. J. Czarlińskiemu.

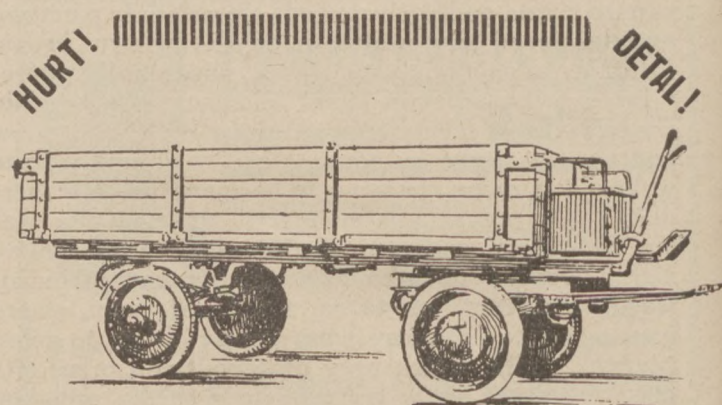
Włochy dostawcą traktorów dla Rosji

Czego spodziewają się obydwie strony od traktatu?

Tekst podpisanego w Rzymie 2. b. m. sowiecko-włoskiego traktatu handlowego dopiero po ratyfikacji będzie dokładnie znany. Z dobrze poinformowanej strony donoszą nam, co następuje:

Traktat ten ma posłużyć za punkt wyjścia dla rozwoju stosunków handlowych pomiędzy Włochami a Rosją i jest jednocześnie upragnioną reakcją ze strony Sowietów przeciwko Ameryce za jej ostatnie wystąpienia antisowieckie. Import surowców do Włoch z Rosji wzrasta. Przywozi się: naftę, węgiel, żelazo, zboże i mięso. Włoski eksport do Rosji wynosił zaledwie 30 proc. importu. W 1928 r. import wynosił 25,8 milj. zł. rubli, a w 1929 r. osiągnął już kwotę 30,2 milj. złotych rubli; natomiast włoski eksport do Rosji spadł w tych latach z 9,2 na 8,2 milj. zł. rubli.

Włochy mają nadzieję wyrównania pasywów swego bilansu handlowego z Sowietami drogą traktatu handlowego. Sowiecki konsul generalny w Trzeście oświadczył, że Sowiety w ostatnich dwóch latach sprowadziły 28.000 traktorów, a nawet w ostatnich trzech miesiącach 1.500 traktorów wartości 20 milionów dolarów z Ameryki, pomimo wrogiego stanowiska Ameryki do Sowietów. Należy więc liczyć się z ewentualnością, iż zakłady Fiata otrzymają duże zamówienia na traktory dla Sowietów kosztem Ameryki.



I.
Maneże pałkowe, talerzowe, Haakowskie, walce pierścieniowe, gwiazdkowe Cambridge, Cambridge-Croskill oraz gładkie, młocarnie, sieczkarnie, wialnie i t. d.

II.
Przyczepki samochodowe, traktorowe,
wozy mieszkalne, beczkowszy,
wozy robocze, bryczki

9020

dostarcza:

St. Malinowski

Fabryka maszyn, wozów i odlewnia żelaza

ŚREM (Wielkopolska)

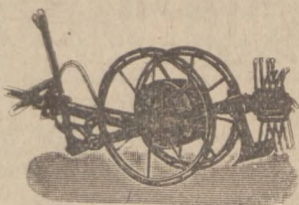
Telefon 17. P. K. O. 204.272

Wystawialem na Targach Poznańskich.

DOGODNE WARUNKI! PIERWSZORZĘDNE WYKONANIE!

Najkorzystniejsze źródło zakupu dla odsprzedających

Najkorzystniejsze źródło zakupu dla odsprzedających



Wyrabiamy masowo jako specjalność: **kopaczki „Gwiazda B”**

do kopania ziemniaków bezsprzecznie najpraktyczniejsze z wszelkich istniejących kopaczek



sieczkarnie bębnowe

4 i 3 kosowe, w 7 rozm. wielkościach

młocarnie cepowe „Ideal”

na łożach kulkowych z hamulcem bębnowym, nadające się znakomicie dla średnich i mniejszych gospodarstw.

Prosimy zażądać ofert



BRACIA MALAK

Fabryka maszyn i odlewnia żelaza

ŻNIN (Wlkp.)

Telegraf.: Bramafa

Telefon nr. 30.

W. SCHÜTZ

Rogoźno (Wlkp.)

Fabryka Kotłów Parowych

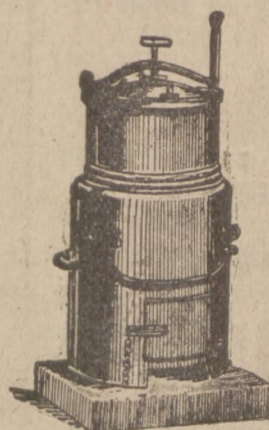
Zał. 1880

Telefon 80

Największe specjalizowane przedsiębiorstwo tego rodzaju w Polsce

8804

Wytwarza i dostarcza



Parowniki do kartofli

Aparaty do odgrywania łubinu

Gniotowniki do łubinu

Parowniki do kartofli (do przechylania) systemu

„AKRA”

oraz własnych systemów z żelaza i miedzi

Fabryka odznaczoną została na wszystkich wystawach, na których wymienione fabrykaty wystawiała.



PALENISKA

do lokomobil i lokomotyw płużnych

ściany gardzielowe, **ściany** sitowe

oraz wszelkie prace

kotlarskie

wykonuje

Centrala Pługów Parowych T. z o. p.

FABRYKA MASZYN i KOTLARNIA

Poznań

św. Wawrzyńca 36

Telef.: 6117, 6950

Adr. telegr.: Centropług

7727

„UNIA”, Zjednoczone Fabryki Maszyn dawniej A. Ventzki, Blumwe i Peters, Spółka Akcyjna

Fabryka grudziądzka została założona w roku 1882 przez inż. Augusta Ventzkiego. Z małych początków rozwinęła się ona w nadzwyczaj szybkim tempie.

W roku 1897 przekształciła się ona na Towarzystwo Akcyjne, konkurując skutecznie swymi wyrobami z najpoważniejszymi firmami narzędzi rolniczych w Niemczech, nietylko na rynku wewnętrznym, ale i poza granicami państwa. W roku 1919 przejął fabrykę na własność poprzedni właściciel A. Ventzki, a w roku 1920 przeszła ona w ręce polskiego towarzystwa akcyjnego pod nazwą „Pomorska Fabryka Maszyn T. A.”. Po włączeniu w swój stan posiadania w październiku 1920 roku fabryki maszyn rolniczych R. Peters w Chełmnie, a w następnym roku słynnej fabryki obrabiarek do drzewa C. Blumwe i Syn w Bydgoszczy, zmieniło towarzystwo swą nazwę na podaną w nagłówku. Fabryka grudziądzka jest znakomicie położoną na drodze kolejowej z Warszawy do Gdańska i nad brzegiem największej arterii wodnej w Polsce — Wisły. Bocznicą kolejową z własną stacją załadowniczą w obrębie fabryki nadaje jej wielką sprawność w skutecznianiu wszelkich ładunków. Obszar fabryki wynosi przeszło 70.000 km. m., z czego przeszło połowa pod budynkami. W chwili obecnej zatrudnia fabryka w Gudziądzu 1100 robotników. Sposób fabrykacji jest wyłącznie masowy, czyli seryjny, to też ilość obrabiarek we wszelkich działach jest pokaźna i wynosi obecnie do 600 sztuk. Siła czerpana z własnej centrali parowo-elektrycznej wynosi 1.400 KM., z czego połowa jest rezerwą. W skład fabryki wchodzi następujące warsztaty: Odlewnia połączona ze znakomicie urządzonej odlewnią, stolarnia (czyli dział mechaniczny), ogromna kuźnia, urządzone na przeszło 300 robotników, budowa siewników i oddzielny warsztat remontowy. W skład produkcji wchodzi: pługi jedno- i wieloskibowe, brony polowe, posiewne łukowe i sprężynowe, kultywatory, pielniki-obsypniki, siewniki rządowe do zboża i buraków, grabie konne, kartoflarki, parniki, płóćki, gniotowniki, dołowniki-znaczniki do kartofli i ostatnio jako nowość: siewniki rządowe „Turbo” dla gospodarstw małorolnych, siewniki-kupkowniki do zboża i buraków i do sztucznych nawozów, siewniczki do saletry, głębosze oraz włóki. Niemal wszystkie wymienione narzędzia zastrzeżone są prawem patentowym, jako oryginalny wyrób podług własnych pomysłów. Produkcja roczna w gotowych narzędziach i częściach zapasowych, wynosi przeszło 11.000 ton, co przedstawia obecnie wartość zgorą 12.000.000 zł., oprócz tego dokonywane są poważne remonty, tak, że przeciętny obrót roczny łącznie z dostawą części zapasowych dochodzi do 13.000.000 zł. Najpoważniejszy zbytn znajduje fabryka w kraju, poza tem eksportuje przeważnie do krajów nadbałtyckich, Rumunii i Turcji. Poza nieznaczną częścią surowca, niewyrabianego w kraju, fabryka przerabia przeważnie surowiec pochodzenia polskiego.

Fabryka w Chełmnie (dawniej R. Peters) fabrykuje: młocarnie, sieczkarnie, kieraty, wialnie itp. dla rolnictwa drobnego. Fabryka ta zatrudnia ca. 300 robotników, głównie na produkcję maszyn rolniczych, a częściowo w dziale remontowym, obsługującym szeroką okolicę. Siła dostarczana jest przez dwa kom-

plety parowo-elektryczne o sile 120 KM. Obszar fabryczny wynosi ca. 50.210 m.², z tego pod budynkami 20.000 m.². Produkcja roczna przedstawia się w wysokości ca. 8.000 sztuk maszyn, wagi około 1.100 ton. Obroty roczne wypełniają prawie zupełnie produkcję, której wartość wynosi około 1.600.000 złotych. Dodać jednak trzeba, że oprócz produkcji maszyn, fabryka wykonywuje wiele remontów i dostaw różnych części zapasowych, co powiększa obrót roczny do 2.000.000 zł. Zbyt produkowanych maszyn obejmuje jedynie Polskę. Zakup surowców odbywa się u źródeł, dostarczających je wprost do Centrali.

Fabryka w Bydgoszczy (dawn. C. Blumwe i Syn) fabrykuje traki, piły, heblarki, tokarki, gonciarki i wszelkie inne maszyny do obróbki drzewa według własnych patentów. Obecna ilość zatrudnionych pracowników wynosi około 400, a ogólna moc silników parowych i elektrycznych wynosi około 600 KM. Obszar fabryki wynosi z wszelkimi przynależnościami 200.937 m.², z tego pod budynkami 15.285 m.². Produkcja roczna wynosi ca. 800 ton maszyn i odlewów, wartości około 2 milj. zł. Surowce sprowadza się przeważnie z hut polskich, a w bardzo małej części także z zagranicy. Oddział bydgoski na mocy uchwały Walnego Zebrania akcjonariuszów z dnia 25 października 1928 r. został wydzielony ze Spółki od 1 lipca 1928 r. i przekształcony na samodzielną Spółkę pod firmą: „Fabryka Traków i Maszyn do Obróbki Drzewa, dawn. C. Blumwe i Syn, Sp. Akcyjna w Bydgoszczy”.

Młocarnie szerokomłotne VISTULA

Młocarnie z przymkami

Młocarnie z wałami do gładkiej słomy

Walce, kieraty

Siekacze do buraków

Sortowniki ziemniaków

5803 t

Maszyny do czyszczenia zboża

Sieczkarnie bębnowe do zapędu mechanicznego stojące i na wozach

Sieczkarnie tarczowe

Koła transmisyjne

Pompy do gnojówki z rurą stalową i wyjmującymi wentylami

Szufle ziemne do transportowania ziemi wykonuje jako długoletnią specjalność

A. P. Muscate

Fabryka Maszyn Sp. z o.p.

T C Z E W (Pomorze)

DZIAŁ BUDOWLANY, DRZEWNY I CERAMICZNY

Fabryki krajowe upraszamy, aby nam donosiły o wszystkich nowościach w zakresie ich produkcji. Chętnie stawiamy łamy nasze bezinteresownie do usług przemysłu krajowego. Przy tej sposobności musimy podnieść ten smutny fakt, że podczas gdy zagraniczne firmy bardzo skwapliwie korzystają z reklamy w naszym piśmie i często donoszą nam o ostatnich zdobyczach w fabrykacji materiałów budowlanych, to nasz przemysł krajowy nie ma w tym względzie — zdawałoby się — nic do powiedzenia, a przecież wiadomo, że i u nas ta gałąź przemysłu stale się podnosi i wypuszcza na rynek coraz nowe wyroby lub też ulepsza dotychczasowe. W interesie rozwoju przemysłu krajowego prosimy fabryki krajowe, by o wszystkich swoich nowościach has w pierwszym rzędzie informowały.

ADMINISTRACJA „RYNKU METALOWEGO I MASZYNOWEGO“

Cykl wykładów technicznych z okazji Targów Wschodnich we Lwowie

W cyklu wykładów, które staraniem Targów Wschodnich odbędą się na Politechnice we Lwowie w dniach od 12 do 14 września w związku z działem budowlanym, utworzonym specjalnie w ramach tegorocznej ich kampanji, wygłosi uproszone przez Komitet Organizacyjny grono profesorów Politechniki Lwowskiej następujące prelekcje, poświęcone najnowszemu zdobyczom techniki na polu budownictwa mieszkaniowego i budowy dróg. Prof. dr. Jan Bogucki: „Współczesne budownictwo żelazne“, prof. inż. Emil Bratro: „Nowoczesne metody projektowania dróg“, prof. dr. Stefan Bryła: „Żelazne konstrukcje spawania we współczesnym budownictwie“, prof. dr. Adam Kuryłło: „Charakterystyka nowoczesnych konstrukcji żelbetonowych“, prof. inż. Witold Minkiewicz: „Problem taniego budownictwa mieszkaniowego w Polsce“. Ponadto udział w wykładach wezmą z poza grona profesorów Politechniki pp. inż. Jerzy Nechay, kierownik działu badania materiałów budowlanych w Mechanicznej Stacji Doświadczalnej Politechniki Lwowskiej: „Nowe materiały budowlane“, inż. arch. Jerzy Saski,

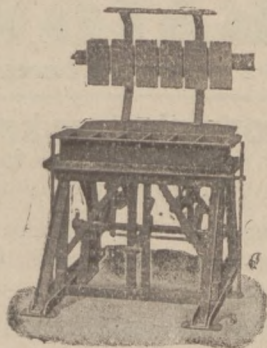
naczelnik Biura Regulacji m. Warszawy: „Zagadnienia urbanistyczne w budownictwie“, inż. arch. Tadeusz Wróbel, prezes Związku Architektów Polskich we Lwowie: „Uwagi o ustawodawstwie budowlanym“. Zapowiedziana seria wykładów, która, jak z licznie nadchodzących zgłoszeń z rozmaitych stron kraju okazuje się, obudziła żywe zainteresowanie w szerokich sferach inżynierów i techników budowlanych, zasługuje na tem silniejszą frekwencję, że uczestnicy jej będą mieli dogodną sposobność zwiedzenia X. Targów Wschodnich, które tym razem obfitować będą w pierwszorzędne momenty atrakcyjne, godne uwagi przede wszystkim fachowców i specjalistów w zakresie techniki i umiejętności praktycznych. Byłoby ze wszechmiar pożądanym, ażeby instytucje samorządowe i urzędy państwowe pozwoliły urzędnikom swych działów technicznych korzystać w jak najszerszej mierze z tych wykładów, w których z pewnością znajdą oni niejedną nową wskazówkę co do metod i środków, jakie stosować im przyjdzie w swej codziennej praktycznej działalności.

Produkcja sztucznego kamienia

(Wyroby z piaskowca).

(Dokończenie.)

Lecz nietylko dachówki, z kamienia sztucznego wytwarza się również cegły i to z zaprawy składającej się z piasku i cementu z ewentualnym dodatkiem żużlu i wapna. Cegły cementowe są uznanym dobrym materiałem budowlanym a wytwarza się je prostą metodą na maszynach ceglarskich ręcznych lub też z zapędem mechanicznym.



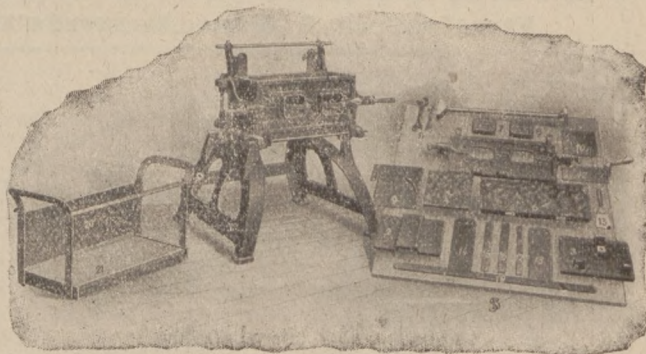
Maszyna ręczna do wyrobu cegieł „Rapid“ z kafarem.

Cegły po uformowaniu układają się na deskach podkładowych jedną na drugą, skąd usuwa się je dla dalszego wyschnięcia po 36 do 48 godzinach.

We większych przedsiębiorstwach zainstalowane są prasy rewolwerowe dla produkcji masowej. Prasy te formują cegły bez podkładowych desek i można je po sprasowaniu zupełnie swobodnie wyjmować, układać na wózkach transportowych i magazynować jedną na drugą w przeznaczonych do

tego suszarniach. Prasy rewolwerowe wielkiego typu zaprowadzone są także przy produkcji piaskowca.

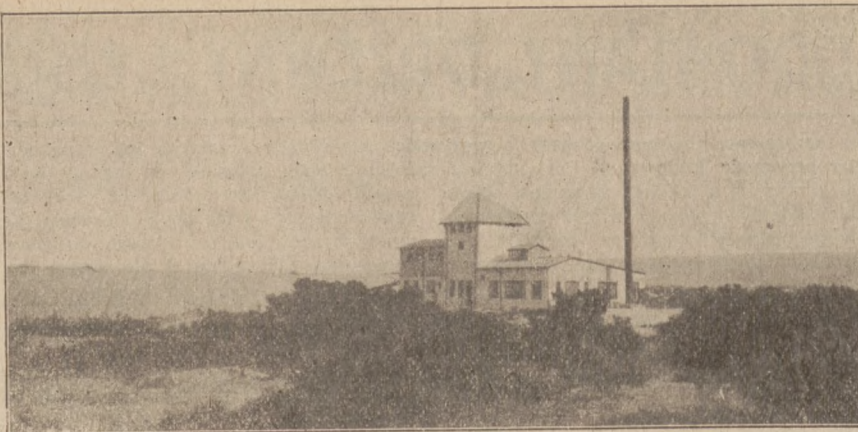
Do budowy domów, bram itp. używa się często pustych bloków cementowych. Przy produkcji ilościowo mniejszej, i masowego wytwarzania bloków, słupów itp. są do tego specjalne mechaniczne urządzenia i maszyny, budowane w fabrykach maszyn dla budownictwa.



Rozgałęzionym działem zarobkowym w omawianej dziedzinie produkcji wyrobów z kamienia sztucznego, czyli piaskowca, jest przemysł rur cementowych. Z materiału tego wytwarza się rury wodociągowe, studzienne itd. od najmniejszego do największego kalibru. Rury różnego rodzaju i wymiarów w zakładach mniejszych ubija się ręcznie, w przedsiębiorstwach zaś większych rozmiarów znajdują zastosowanie specjalne maszyny, tak zwane ubijarki.

Nie można również pominąć produkcji wszelkiego rodzaju stopni cementowych do schodów, dalej słupów do parkanów, słupów do latarni ulicznych, drogowskazów itd. Do produkcji wszystkich tych fabrykatów istnieją praktyczne i wygodne formy zastosowane do ubijania ręcznego.

W końcu wspomnieć jeszcze wypada o piaskowcu, zestawianym wyłącznie z zaprawy wapna i piasku, a który posiada wszelkie własności palonej cegły glinianej. System wytwarzania piaskowca jest prosty, szybki i tani, gdyż w ciągu 24 godzin od chwili wniesienia



Fabryka piaskowca w Południowej Afryce.

Fabryka ta dostarcza tego rodzaju urządzenia do wszystkich niemal krajów kulturalnych, a nawet w Afryce urządzała kilka fabryk sztucznego kamienia i piaskowca.

do warsztatu materiałów surowcowych, pierwszorzędnym piaskowcem w gotowym i użytkowym stanie znajdować się może na budowli.

Wszelkie w dziedzinie produkcji sztucznego kamienia oraz piaskowca potrzebne urządzenia i maszyny buduje i dostarcza fabryka maszyn Dr. Bernhardt Sohn w Eilenburgu pod Lipskiem, która na specjalizowanie tem polu pracuje już przeszło 75 lat.

—p—

Kryzys w przemyśle ceramicznym

W latach przedwojennych produkcja cegieł na ziemiach, wchodzących obecnie w skład Rzeczypospolitej, pokrywała w zupełności zapotrzebowanie rynku wewnętrznego, które wynosiło w przybliżeniu 2 do 2 i pół miljarde sztuk cegły. Po wojnie większość przedsiębiorstw została odbudowana, natomiast faktyczna produkcja uległa poważnemu zmniejszeniu, nie osiągając dotychczas wysokości przedwojennej i nie wyczerpując tem samem zdolności produkcyjnej całego przemysłu.

Ilość cegielni stałych z produkcją mechaniczną i ręczną wynosiła 960, z czego czynnych było 810; ponadto posiadamy 1265 cegielni polowych. Produkcja powyższych cegielni wynosić może 3200 milj. sztuk cegieł; po zreorganizowaniu i

usprawnieniu przestarzałych cegielni z produkcją ręczną w b. Kongresówce, produkcja doprowadzona być może do 3500 milj. sztuk.

Rok 1929, w związku z załamaniem się koniunktury budowlanej, przyniósł zmniejszenie produkcji cegły w stosunku do 1928 r. o 30—50 proc. w całym kraju, tj. powyżej miljarde cegieł, jednak naskutek słabego ruchu budowlanego, poważny odsetek tej zmniejszonej produkcji pozostał na składzie (w niektórych miejscowościach do 50 proc.). Rok bieżący przyniósł niewiele zmian w tej sytuacji i w chwili bieżącej przemysł ceglarski nie jest w stanie ulokować na rynku produkcji swej, wynoszącej około 50 proc. zdolności produkcyjnej.

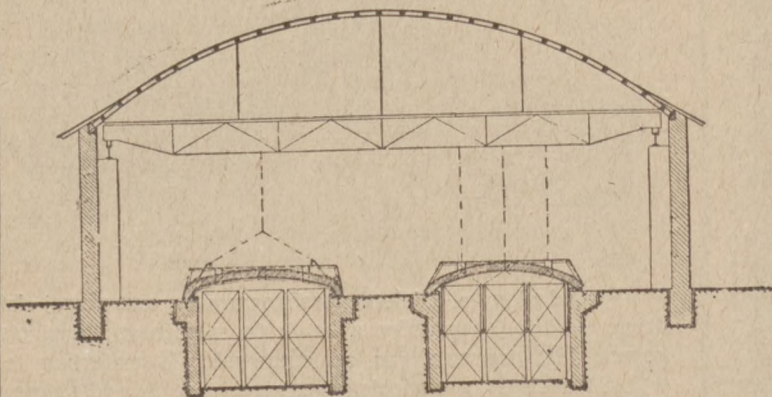
Wzrost wywozu drzewa do Anglii

Podczas, gdy w latach 1928/29 sezonowy wywóz drewna polskiego do Anglii był bardzo słaby, to w roku bieżącym przy poziomie cen znacznie obniżonym w porównaniu z r. ub., drewno polskie zaczęło silniej przenikać na rynek angielski. Przywóz drewna polskiego osiągnął w czerwcu

poziom nienotowany od 2 lat (22,2 tys. loads miękkiego drzewa twardego). Zapotrzebowania na budulec ze strony W. Brytanii spodziewać się można i że poważne znaczenie tego rynku dla tarciny polskiej utrzyma się w ciągu bieżącego sezonu.

MATHIAS PAULUS - KATOWICE

Budowa i Uruchamianie Pieców Przemysłowych



Piec pierścieniowy z obsługą automatyczną

Projektowanie i wykonanie

kompl. urządzeń cegielni, fabryk wyrobów glinianych, fabryk wyrobów szamotowych

Piece pierścieniowe, zygzakowe, komorowe, tunelowe, metalurgiczne, wapienniki, gazownicze i generatory

Suszarnie sztuczne i automatyczne do suszenia powietrzem syst. „Kellera”

Budowa kominów i obmurowanie kotłów.

Urządzenie automat. do zasypywania węgla

Wykonanie wszelkich robót lutowniczych ołowiem, robót z materiałów KWASOTRWAŁYCH i OGNIOTRWAŁYCH

Referencje pierwszorzędných przedsiębiorstw przemysłowych

Telefon 1364 8484 ul. Mickiewicza 36

WIADOMOŚCI DROBNE

USTAWA BUDOWLANA.

Opracowywane są obecnie równolegle dwa projekty ustaw w sprawie utworzenia funduszu rozbudowy; jeden w Minist. Skarbu, drugi w Min. Robót Publicznych. Projekty te nie pokrywają się wzajemnie. W połowie września zaczną się wspólnie konferencje celem uzgodnienia przepisów.

SYNDYKAT DREN I DACHÓWEK.

Fabryki ceramiczne, produkujące drena i dachówki, utworzyły syndykat p. n. „Zjednoczenie wytwórców dren i dachówek”, obejmujący wszystkie większe zakłady w kraju z wyjątkiem przedsiębiorstw niemieckich na terenie Poznańskiego i Pomorza oraz rejonu krakowskiego.

Nowy syndykat ustanowił jednolite ceny loco wagon fabryka, obowiązujące dla wszystkich jego członków.

STATYSTYKA WYWOZU DRZEWA.

W pierwszym półroczu b. r. wywóz drzewa na rynki zagraniczne przez port gdański wyniósł 487,997 metrów sześciennych. W porównaniu z wywozem drzewa w pierwszym półroczu r. 1929, który wynosił 370.113 metrów sześciennych wykazał wzrost o 110.000 m. sześć.

KONFERENCJA POROZUMIEWAWCZA ZW. DRZEWNYCH.

Dn. 18 b. m. odbył się w Warszawie zjazd przedstawicieli poszczególnych organizacji drzewnych, reprezentowanych w Radzie Naczelnej Związków Drzewnych. Na zjeździe reprezentowane były niemal wszystkie ośrodki organizacyjne, oraz 4 zainteresowane Izby Przem. Handlowe — warszawska, lwowska, wileńska i bydgoska. Na konferencji zajmowano się sprawą odpowiedzi na poruszone w ankiecie drzewnej Min. Rolnictwa zagadnienia. W szczególnej dyskusji uzgodniono stanowisko organizacji drzewnych w sprawach ankiety, przy czem jednak w dyskusji nad poszczególnymi punktami ujawniła się pewna różnica zdań pomiędzy przemysłem drzewnym a własnością leśną.

POLSKA OLSZYNA DO NIEMIEC.

Pewne wrażenie na rynku niemieckim zrobiło zwolnienie na eksport (za cłem ulgowym) 30.000 m³ olchy okrągłej przez Rząd polski. Jej cena (80 proc. I kl., 20 proc. II kl.) wynosi około 73 sh loco granica polsko-niemiecka.

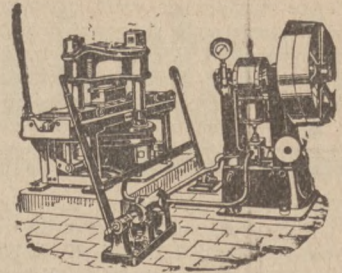
BANKRUCTWO NIEMIECKIEJ FIRMY DRZEWNEJ.

W Poczdamie pod Berlinem odebrał sobie życie niejaki Neuberg, współwłaściciel berlińskiej firmy drzewnej „Hennigsohn et Neuberg”. Firma ta miała swoją ekspozyturę w Polsce pod nazwą „La Forestiere”. Przyczyną samobójstwa ma być ujawnienie przykrych manipulacji firmy w związku z krytycznym jej stanem. Passywa przekraczają 4 milj. marek. Firma „La Forestiere” oprócz wielkich transakcyj w Białowieży znaną też była na Pomorzu, gdzie w okolicach Tucholi w Cekynie prowadziła tartak. Bankructwo firmy Hennigsohn i Neuberg pociągnie prawdopodobnie za sobą poważne straty na terytorjum Państwa Polskiego.

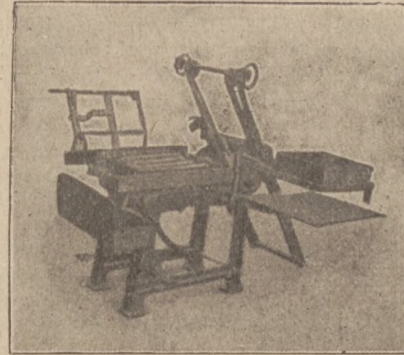
AUKCJA DRZEWA NA LITWIE.

Aukcja papierówki i kopalniaków urządzona przez litewski departament leśnictwa nie cieszyła się wielkiem powodzeniem z powodu słabej koniunktury na rynku drzewa. Oferty przewyższały tylko o kilka procent ceny wywołane. Z powodu tego transakcje były minimalne, sprzedano tylko 55.000 ton papierówki, na kopalniak nie było wcale nabywców.

Maszyny do płyt i produkcji wyrobów cementowych



Prasa hydrauliczna do płyt.



Maszyna do dachówek.

dostarcza

Maschinenfabrik

Dr. Bernhardt Sohn

Eilenburg 22 b. Leipzig

Założ. 1854

8962

Prasy
Ubijarnie
Formy do rur
Urządzenia
do wyrobów
z piaskowca

Z rynku materiałów budowlanych, metali i wyrobów metalowych.

MATERIAŁY BUDOWLANE.

Bydgoszcz, 23. 8. Zjednoczenie Fabryk Papy Dachowej w Bydgoszczy na lipiec—sierpień notuje ceny następujące: Papię dachową asfaltową Nr. 80 — 10.45 zł., Nr. 100 — 8.60, Nr. 125 — 7.20, Nr. 150 — 6.10, Nr. 175 — 5.55, Nr. 200 — 4.90, Nr. 250 — 4.50 zł. za rolkę 10 m.². Na życzenie dostarcza się papię dachową w opakowaniu za opłatą 0.20 zł. od rolki. Papię izolacyjną 5 mm. grubości w rolkach 5 m.² —, za m.² 2.25. Płyty izolacyjne 10 cm. grubości za m.² 3.25, za przycinanie 10 proc. dopłaty. Smoła węglowa dest. i prep. przy odbiorze każdej ilości w beczkach —, za 100 kg. Br./N. 26.00, w cysternach —, za 100 kg. netto 21.50. Lepnik przy odbiorze każdej ilości —, za 100 kg. Br./N. 25.00. Przy przesyłkach najmniej 10.000 kg. skutecznia się dostawę franco stacja P. K. P. odbiorcy. Przy odbiorze od 5.000 kg. i wzwyż bonifikuje się procentualny przewóz przesyłki 10.000 kg. Karbolinum jako doładunek francz —, za 100 kg. Br./N. 36.00, drobniacz z fabryki lub składnicy — za 100 kg. Br./N. 36.00, — przy odbiorze od 10 beczek i więcej 5 proc. rabatu.

Grudziądz, 23. 8. Zakłady Ceramiczne w Grudziądzu notują za 100 sztuk w złotych loco wagon Grudziądz: Dachówka karpówka 155, — żłobiona 250, — marsylijska 330, — holenderska z felcami 370, — rzymska 450. Cegła I klasy 75—85, Dreny 1½ cala 60—70, — 2 c. 88—90, — 3 c. 176—180, — 4 c. 286—300, — 5 c. 440—500, — 6 c. 630—700, — 7 c. 1.000—1.100, — 8 c. 1.300—1.540, Sufitówka 7×10×25 — 110, 8×12×25 — 260, 12×12×25 — 240, Cegła pustaki 27×13×6 — 70. Tendencja naogół zniżkowa. Z powodu dużych zapasów wyrobów ceramicznych tutejsze zakłady starają się o jak największy zbyt swego towaru. Sprzedaż skutecznia się przeważnie na kredyt wekslowy. Wyplacalność dłużników jest bardzo nikła. Zakłady zmuszone są do prolongowania zobowiązań na późniejsze terminy.

Warszawa, 23. 8. Ceny importowanych marmurów za metr kw. wynoszą: włoski marmur biały 54 zł., francuski czarny 100 zł., belgijski kolorowy 1.70—1.15, żółty 1.65. Ceny importowanych marmurów zagranicznych od dłuższego czasu pozostają bez zmian. Opłaty celne wynoszą: za marmur włoski 1.60 zł. od 100 kg., francuski i belgijski 9.10 zł. od 100 kg. Marmuru białego, używanego do elektryczności, w kraju nie posiadamy, wskutek czego zmuszeni jesteśmy spro-

wadzać go z zagranicy, przeważnie z Włoch. Zapotrzebowanie na ogół w roku bież. znacznie zmniejszyło się w porównaniu z ubiegłymi latami, ze względu na mało ożywiony ruch budowlany. Z tych względów zmniejszyły się również zapotrzebowania na marmur biały do elektryczności. Większe zapotrzebowania są na wyroby artystyczne, biunkowe (kałamarze, przyciski itp.). Do wyrobów tych jednak zużywa się mało marmuru. Zapotrzebowania marmuru na nagrobki w roku bież. są stosunkowo niewielkie. W ostatnich czasach więcej marmuru idzie na tablice, zastępowane doniedawna przeważnie syfrowymi.

Warszawa, 23. 8. Notowania syndykackie (Zjednocz. Wytwórców Dren i Dachówek) za 1000 sztuk loco wagon fabryka w zł.: palone dachówki karpiówka I kl. 155, II kl. 120, żłobkowana I kl. 230, II kl. 180, marsylijska 300, rzymska —, holenderska 300. Cegła kongresowa loco plac budowy: z gliny palonej ręczna lub maszynowa 85—90, pustakowa normalnych wymiarów 95—100, cegły łowe do murów wewnętrznych normalnych wymiarów 70—75. Dreny równe za 1000 szt. loco plac wytwórnia lub wagon stacja wysyłająca w zł.: bez rabatów lub bonifikat, podług wymiarów: 1½ cala — 70, 2" — 95, 3" — 175, 4" — 280, 5" — 500, 6" — 680, 7" — 1.000, 7½" — 1.250, 8" — 1.500, 9" — 1.900, 10" — 2.700.

Poznań, 23. 8. Fabryka Wyrobów Ceramicznych Krotoszyn — Przysieka, Sp. Akc., notuje za 1000 szt. loco wagon cegielnia z opakowaniem: Cegłę 65—85 zł., łonówkę I kl. 70—85, licówkę 90—110, dachówkę 124—150, klinkiery czarne 350, budowlane 175. Sączki według ustalonych cen przez nowoutworzony Syndykat Wytwórców Dren i Dachówek z siedzibą w Warszawie są notowane, jak następuje: 1½ cala — 70, 2" — 95, 3" — 175, 4" — 280, 5" — 500, 6" — 680, 7" — 1.000, 8" — 1.500. Cena rozumie się za 1000 sztuk loco wagon fabryka.

METALE I WYROBY METALOWE.

Katowice, 23. 8. Surówka odlewnicza Nr. 1 „Huta Pokój” oraz Górnośląskich Zjednocz. Hut Królewskiej i Laury — reprezentacja: Towarzystwo dla Sprzedaży Surówki Żelaznej, Sp. z ogr. odpow. w Warszawie, Aleje Jerozolimskie 11; cena za tonę 220 zł. loco stacja wysyłająca.

STAN CEN WEWNĘTRZNYCH ŻELAZA PRĘTOWEGO na poszczególnych rynkach wewnętrznych. Ceny z początku sierpnia 1930 roku w przeliczeniu na złote za 1000 kg. w gatunku S. M.: Rumunia 559.15, Jugosławia 547.60, Węgry 466.70, Włochy 447.70, Austria 426.80, Czechosłowacja 381.80, Niemcy: loco Oberhausen 304.30, — loco Gliwice 364, U. S. A. 314.10, Anglia 369.50, Polska 350, Francja około 282.80, Belgja 266.

Katowice, 23. 8. Ceny za 1 kg. w hurcie loco skład Katowice: Miedź 2.25 zł., stara 1.95, mosiądz 1.60, stary 1.25, bronz 1.90, stary 1.50, ołów 0.90, stary miękki 0.65, metal biały stop 80 — 6.50 proc. 3.50. Zapotrzebowanie na metale bardzo słabe. Przeważa zbyt metali starych ze względu na ich niższą cenę.

Berlin, 23. 8. Not. w RM. za 100 kg.: Miedź elektrolityczna dostawa cii Hamburg 105¼, orygini. Aluminium hutnicze 98—99 proc. w blokach 190, — w sztabach walcowanych i ciągnionych 194, Nikel czysty 98—99 proc. 350, Antymon-Regulus 55—57, Srebro w sztabach ca. 900 za kg. 50—52, Złoto w wolnych obrotach za 10 gramów — 28—28.20, Platyna w wolnych obrotach 1 gram 5—7.

Londyn, 23. 8. Notow. metali w £. za tonę: Miedź Standard per kasa 46⅞—46⅞⅞, — 3 mies. 47—47⅞, — Settl. 46⅞/s, Elektrolyt 50½—51½, — Best selected 50—51¼, — Elektrowirebars 51½, Cyna Standard per kasa 134⅜—134¼, — Banka (obr. nieof.) 138½, — Straits (obr. nieof.) 136. Ołów zagran. dostawa natychmiastowa 18⅞⅞, — terminowa 18⅞/s, — Settl. 18⅞, Cynk zwykły dostawa natychm. 15⅞⅞, — terminowa 16½, — Settl. 15⅞/s. Obroty nieof.: Rtęć 22¾, Wolfram 17½.

Londyn, 23. 8. Srebro 16⅞⅞, srebro na dostawę 16⅞⅞, złoto 85 sh. za 1 uncję.

NOTOWANIA CEN NA ARTYKUŁY TECHNICZNE.

Hurtownia pasów transm., szczeliw, węży, narzędzi,
„ZENIT”, Kraków, Szpitalna 7, telefon 142-31 i 127-21.

	Zł
1. Płyty uszczeln. na wys. ciśn. or. „The plate Rowanit”	5.80 i kg.
2. Rzemyki do szycia pasów	10.80 i kg.
3. Rzemyki do szycia chromowe	14.30 i kg.
4. Proszek karborundowy	3.20 i kg.
5. Pakunki konopne, graf.	3.20 i kg.
6. Kompozycja 83 proc. gwar.	7.40 i kg.
7. Pasy „Balatoid” n.p. 150 m/m. sz. × 5 przekł.	18.— i m.
8. Bawełna do czyszczenia maszyn kolor. zagr.	1.28 i kg.
9. Gwintowniki, rozwiertarki 35 proc. rab., inne art. na zapytanie.	

Odsprzedawcom rabaty!

DRZEWO.

Warszawa, 23. 8. Na rynku drzewa opałowego Miejskie Zakłady Zaopatrywania notują za tonę w zł. franco wagon St. Wileńska lub franco składy miejskie: Drzewo I gat. (piek.) sosnowe 55, II gat. —, szczapowe olszowe 50, brzożowe 50, dębowe 55, rabane sosnowe 69, prywatni hurtownicy notują franco Wileńska za tonę: sosnowe I gat. piekarskie 55, twarde dębowe 43. Ceny uległy nieznacznej zmianie.

WYWÓZ OLCHY PO CŁACH ZNIŻONYCH. Na ostatniej międzyministerialnej Komisji w dniu 8. bm. został rozdzielony dalszy kontyngent 18.000 metrów sześciennych olchy między eksporterów olchy, którzy byli pominięci przy poprzednich rozdziałach. Ważność pozwoleni obowiązuje do 15 listopada br., przyczem w drodze wyjątku będzie miarodajny nie termin nadejścia do granicznego urzędu celnego, a termin załadowania.

ZŁOTY W DNIU 23 SIERPNI 1930 ROKU.

Londyn 43.42; N. Jork 11.23; Zurych 57.70.

NAJLEPSZA PAPA DACHOWA

SMOŁA LEDNIK

KARBO- LINEUM IT.D.

9124



PRZEMYSŁ SMOŁOWCOWY

SP. Z O. O. DAWID LINDENBERG

WEASE: SYLWESTER URBANSKI: WM. OPITZ

POZNAŃ LIBELTA 12

Cegłę szamotową

płyty piekarskie, zduńskie itp.

polecają po cenach niższych

Pomorskie Zakłady Ceramiczne

T. A.

w Grudziądzu

9159



Maszyny budowlane

najmodniejszej konstrukcji

do wytwarzania cegły żuźlowej, cegły wapienno-piaskowej, cegły piaskowo-cementowej, dachówek cementowych, płyt chodnikowych, płyt granitoidowych, w barwnych deseniach, płyt cementowych, rur cementowych i t. d. dostarcza od 50 lat jako specjalność w znanej dobroci. *)

C. LUCKE, Maschinenfabrik u. Eisengiesserei,

Eilenburg 58 bei Leipzig. Zał. 1878 Adr. tel.: Pressenlucke

9098

Przetargi • Submisje • Licytacje

WEZWANIE DO SKŁADANIA OFERT

Wojskowy Zakład Zaopatrzenia Intendenckiego i Taborowego w Warszawie zamierza oddać w drodze przetargu publicznego dostawę około:

- 1) 4.600 sztuk daszków fibrowych do czapek żołnierskich,
- 2) 90 sztuk daszków skórzanych do czapek kadeckich,
- 3) 29.000 sztuk potników skórzanych do czapek żołnierskich,
- 4) 10.800 sztuk podpinek skórzanych do czapek żołnierskich,
- 5) 33.300 par sznurowadeł surowcowych,
- 6) 428 sztuk plecaków górskich.

Do powyższego przetargu mogą stawiać wyłącznie producenci.

Oferty w kopertach zalakowanych powinny wpłynąć do Wojskowego Zakładu Zaopatrzenia Int. i Tab. najpóźniej do dnia 26 września 1930 roku.

Komisyjne otwarcie ofert nastąpi w dn. 27 września 1930 r. o godzinie 11-ej.

Termin dostawy do końca lutego 1931 roku.

Oferty na części dostawy są dopuszczalne. Dostawa obowiązuje loco magazyny najbliższego D. O. K.

Do przetargu obowiązują:

- 1) Przepisy o dostawach wojskowych, 0-10/22.
- 2) Wadium w wysokości 3 proc. wartości oferowanej dostawy, złożone w sposób ustalony rozporządzeniem Ministerstwa Skarbu L. D. O. P. 5284/III z dnia 10. 9. 1927 r.
- 3) Opisy techniczne Departamentu Intendentury M. S. Wojsk.

4) Zaświadczenie Inspektora Pracy, stwierdzające, że fabryka jest obecnie czynna.

Ewentualnych dodatkowych informacji zasięgnąć można w Wojskowym Zakładzie Zaopatrzenia Int. i Tab. (pokój Nr. 109) w godzinach od 12-ej do 14-ej oraz w Filjach Wojskowego Zakładu Zaopatrzenia Int. i Tab.

Wojskowy Zakład Zaopatrzenia Int. i Tab. zastrzega sobie prawo zmiany podanych ilości przedmiotów oraz ceny i wyboru nadesłanych ofert.

Wojskowy Zakład Zaopatrzenia Intendenckiego i Taborowego.

L. dz. 15652/30. Zak. III.

Wojskowy Zakład Zaopatrzenia Intendenckiego i Taborowego w Warszawie zwraca uwagę na mający się odbyć w dniu 8-go września b. r.

PRZETARG PUBLICZNY.

na dostawę około 1.000 sztuk beczek żelaznych. Szczegóły przetargu podane są w „Monitorze Polskim” nr. 175 z dnia 31. 7. b. r. i „Polsce Zbrojnej” nr. 207 z dn. 1. 8. 1930 r.

WEZWANIE DO SKŁADANIA OFERT

Wojskowy Zakład Zaopatrzenia Intendenckiego i Taborowego w Warszawie zamierza oddać w drodze przetargu publicznego dostawę około:

- 1) 30.800 sztuk kubków żołnierskich,
- 2) 26.600 sztuk menażek żołnierskich,
- 3) 6.600 sztuk manierek żołnierskich.

Oferty w kopertach zalakowanych (na każdy przedmiot oddzielnie) powinny wpłynąć do Wojskowego Zakładu Zaopatrzenia Intendenckiego i Taborowego najpóźniej do dnia 15 września 1930 roku.

Komisyjne otwarcie ofert nastąpi w dn. 16 września 1930 r. o godzinie 11-tej.

Termin dostawy — do końca lutego 1931 roku.

Oferty na części dostawy są dopuszczalne. Dostawa obowiązuje loco magazyny najbliższego D. O. K.

Do przetargu obowiązują:

- 1) przepisy o dostawach wojskowych 0—10/22.
- 2) wadium w wysokości 3 proc. wartości oferowanej dostawy, złożone w sposób ustalony rozporządzeniem Ministerstwa Skarbu L. D. O. P. 5284/III z dnia 10. 9. 1927 r.

3) Opisy techniczne Departamentu Intendentury M. S. Wojsk.

Ewentualnych dodatkowych informacji zasięgnąć można w Wojskowym Zakładzie Zaopatrzenia Intendenckiego i Taborowego (pokój Nr. 109) w godzinach od 12-tej do 14-tej, oraz w Filjach Wojskowego Zakładu Zaopatrzenia Int. i Tab.

Wojskowy Zakład Zaopatrzenia Intendenckiego i Taborowego.

L. dz. 15347/30. Zak. III.

„WIEPOFANA“
Wielkopolska Odlewnia
Fabryka Narzędzi i Maszyn
Towarzystwo Akcyjne

Poznań - ul. Dąbrowskiego 81. - Tel. 61-56

Tokarki precyzyjne szybkobieżne:

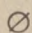
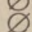
- a) wzniesienie kłów 180/300 mm, przy rozstawieniu: 1000, 1500, 2000 i 2500 mm, model TN 180,
- b) wzniesienie kłów 180/200 mm, łoża pryzmatyczne, jednokołowy napęd, rozstawienie 1000 i 1500 mm, model TJ 180,

Tokarki typu ciężkiego

wzniesienie kłów 325/750 mm, przy rozstawieniu 1500 i 2500 mm, łoża pryzmatyczne, model T 325.

Wiertarki

8299a

słupkowe do otworów 15 mm 
 i stołowe do otworów 8 mm 

Szlifierki

słupkowe i stołowe do tarcz 200 mm.

PRZETARG.

Dyrekcja Okręgowa Kolei Państwowych w Warszawie ogłasza na dzień 15 września 1930 r. przetarg na dostawę jednorazową, względnie partjami:

1) 1055 kg. krążków żel. pod naśrubki różn. wym., 1200 kg. gwoździ żel. drut. kwadr. stolars. i gisers. różn. wym. 1136 setek wkretów żel. do drzewa i 282 set. do metali różn. wym., płytki terrakotowe 2.000 szt. szare ośmiokąt., 1000 szt. niebiesk. kwadracików i 1000 trójkątów, 7000 kg. glinki ogniotr. mielonej, 1000 kg. mączki szamotowej, 3000 kg. gipsu palonego, 500 kompl. cegły ogniotr. parowoz. malej i 700 tejże dużej rys. Nr. 1691, 20.000 szt. szkieł do lamp kolankowych 6", 12.000—8", 18.000—10", 3.000—baniastych 5", 1000—8", 4.000—15", 33 szt. tacek żel. jednokoł., 8 maszyn do gięcia szyn z grzechotkami rys. Nr. 509, 2 wózki drog. robocze na tor. norm., 48 pilek ślus. podw. 12", 3 szczotki dla bronzown. szesczinowe i 3 mosięż., 50 miotelek ryż., 100 szczotek do odlewów małych i 20 do rur płom. 0.35 mm., 300 pilek do cięcia szyn wym. 355×50×1.5 mm., pendzli 8 w piórkach kałank i 8 śleperów (Nr. 1, 2, 3 i 4), 60 cieślic do podkł., 200 kluczy sztorc. z otw. 4-kąt., 20 mm., 1.500 łopat stal. do ziemi typ gdański Nr. 4, 50 tygli grafit. pojem. 100 i 120 kg., krajow., 400 boley do pasów okien. z drzewa grabow. szer. 40 i 60 mm.

2) Dostawa roczna: 20.000 kg. szczeliwa konop. łojow. grafit. różn. średnic. wg. war. kol., pendzli: 3.000 stylow. do farb. olej. Nr. 4, 6, 10, 12 i 13, 1.000 rogów w sków. 0.55 i 6.0 mm., 200 ławkowych 210×70 mm., 500 trawowych w skom. 0.60 mm. 300 z białej szczec. do lak. Nr. 6, 10 i 12 wg. wzoru. Szczotek: 1.000 do zmiatania do kija z włosia gotow. sztywn., 500 do mycia wagon., 1.000 ryżow. do kija, 1.000 zmiotek z włos. gotow., 400 do czyszczenia szkieł, 100 ryż. do kłoszy, 100 trzepaczek trzezin., 6.000 pilek ślus. jednostron. 12", 35.000 ark. płótna szmergl. od Nr. 00 do Nr. 6, papieru: 4700 ark. krzemionk. wym. 50×60 cm. od Nr. 0 do 2½ i 12.000 ark. szkłem nabij. wym. 30×23 cm. od Nr. 0 do Nr. 3.

Na ilości wyszczególnione w poz. 2, Dyrekcja zawrze umowę roczną z dostawą partjami na osobne zlecenie Dyrekcji. Wzory, wykazy i rysunki oraz warunki dostawy i wzór umowy są do obejrzenia w biurze W-lu Zasobów w dni powszednie od godz. 10—12. Oferty składać należy do godz. 15, do 15 września 1930 r. do skrzynki znajdującej się w korytarzu biura W-lu Zasobów I, Jerozolimska Nr. 1/3 w zapieczętowanej pierwszej kopercie z napisem wskazującym zawartość, włożonej do koperty nieprzejrzystej bez firmy, zapieczętowanej i zaadresowanej: Dyrekcja Kolejowa W-lu Zasobów Warszawa I, Jerozolimska Nr. 1/3 z napisem: „Oferta na przetarg dn. 15 września 1930 r. na dostawę... (wskazać oferowany przedmiot). Otwarcie ofert odbędzie się dnia następnego

Kto**może wykonać komin**

**z blachy żelaznej
według przyjętego
przez komisję budo-
wlaną projektu?**

Zgłoszenia do adm. „Rynku
Met. i Masz.” pod nr. 1000.

w sali posiedzeń Dyrekcji o godz. 9 rano. Ofertę wysłać można na wskazany termin również pocztą. W taki sam sposób należy składać oferty na cofnięcie lub uzupełnienie. Do oferty ma być dołączony kwit na złożone w Kasie Dyrekcyjnej wadium w sumie 3 proc. wartości deklarowanego obiektu. Dyrekcja zastrzega sobie wybór firm i podział dostawy na części. Ogólne przepisy dotyczące przetargów i dostaw na p. K. P. są do nabycia w biurze W-lu Zasobów: Jerozolimska Nr. 1/3, pokój Nr. 10 za opłatą 1 zł, znaczkami pocztowymi, warunki techniczne na poszczególne materiały po 50 gr. za egzemplarz.

PRZETARG.

Dyrekcja Okręgowa Kolei Państwowych w Poznaniu zwraca uwagę na mający się odbyć w dniu 10 września 1930 r. przetarg publiczny na roboty:

blacharskie, dekarskie i szklarskie przy nowej montowni parowozów na stacji w Poznaniu.

Szczegóły przetargu ogłoszono w „Monitorze Polskim” Nr. 189 z dnia 18. 8. 1930 r.

Dyrekcja Poczty i Telegrafów w Krakowie rozpisuje **KONKURS.**

na dostawę 35 wózków ręcznych typu „A 1” i „A 2” bez i z wiekiem oraz typu „B” ponadto: 30 wozów zaprzęgowych typu: „C”, „D 1”, „D 2” i „E”.

Termin wykonania powyższych środków transportowych partjami pierwsza do 1 listopada br., druga do 1 stycznia 1931 r.

Oferty w opieczętowanych kopertach, z których wewnętrzna ma być zalakowana i zaopatrzona napisem: „Oferta na dostawę wózków i wozów” 12 pod adresem Oddziału Gospodarczego Dyrekcji Poczty i Telegrafów w Krakowie, gdzie można otrzymać szczegółowe opisy i rysunki techniczne wózków i wozów oraz informacje co do warunków umowy.

Do oferty ma być dołączony kwit na złożone w Kasie Skarbowej wadium w wysokości 5 proc. oferowanej kwoty w papierach wartościowych lub w gotówce złożonej na książeczkę oszczędnościową P. K. O. winkulowaną na tutejszą Dyrekcję.

W ofertach należy zaznaczyć, że warunki dostawy oraz opisy techniczne i rysunki wózków i wozów są oferentowi znane.

Wyszczególnione opisy, rysunki i t. d. można otrzymać tu za opłatą 4 zł.

Publiczne otwarcie ofert nastąpi w Oddziale Gospodarczym Dyrekcji Poczty i Telegrafów w dniu 8 września br. o godz. 13.

Dyrekcja zastrzega sobie prawo wolnego wyboru oferenta, rozdzielenie dostawy między kilku oferentów względnie unieważnienie przetargu bez podania powodów.

Za Prezesa: Bartyzel, Naczelnik Wydziału.

Nowość!

116

Pompa studzienna
patentu Inż. Dominika Nr. 24781, znak użytkowy Nr. 3499

- 1) PORUSZANA DOWOLNIE, t. j. ręcznie, motorem, kiera-tem lub wiatrakiem
- 1) ŁOŻYSKA KULKOWE powodują wydobywanie wody siłą jednego człowieka z głębokich studzien i tłoczenia jej do zbiorników na znaczną wysokość.
- 3) WYDAJNOŚĆ od 3000 l. wody na godzinę.
- 4) PRACUJE BEZ PRZERWY MINIMUM LAT 5.
- 5) CENY UMIARKOWANE dogodne warunki płatności.
- 6) LICZNE podziękowania — List pochwalny z P. W. K. w Poznaniu, — Szczegółowych informacji i projektów dostarcza bezpłatnie firma:

FR. DOMINIK

LWÓW, UL. 29-GO LISTOPADA 37. — TEL. 18-53

Dyrekcja Poczty i Telegrafów w Krakowie ogłasza

PRZETARG.

na wykonanie w surowym stanie nadbudowy gmachu Urzędu Poczтового Nr. 1 w Krakowie.

Warunki przetargu, projekty oraz formularze kosztorysy można przeglądać w Dyrekcji Poczty i Telegrafów w Krakowie — Oddział budowlany ul. Zacisze 5/1 p.

Termin wnoszenia ofert upływa dnia 6 września 1930 r. o godz. 12-tej.

Szczegółowy tekst ogłoszenia przetargu umieszczony jest w Dzienniku Urzędowym Województwa Krakowskiego. Kraków, dnia 20 sierpnia 1930.

Za Prezesa

Bartyzel. Naczelnik Wydziału.

Dyrekcja Okręgowa Kolei Państwowych w Krakowie ogłosiła

PRZETARG PUBLICZNY

na dostawę w okresie rocznym około 29.000 szt. poduszek maźniczych, wełnianych, około 22.000 kg. szczeliwa konopnego grafitowo-łojkowego i około 36.000 kg. odlewów stalowych, ze stali Martina.

Termin składania ofert do dnia 15 września br.

Bliższe szczegóły ogłoszone są w „Monitorze Polskim” Nr. 195 z dnia 25 sierpnia 1930.

PRZETARG.

Szkola Podchorążych Artylerji w Toruniu przy ulicy Sobieskiego na Mokrem ogłasza publiczny przetarg ofertowy na wykonanie niżej podanych robót:

1. roboty murarskie, malarskie, stolarskie i ciesielskie,
2. roboty przy zakładaniu instalacji elektrycznej,
3. roboty instalacyjne przy centralnem ogrzewaniu i urządzeniu łaźni

Należycie ostemplowane oferty zalakowane w kopertach (na kopertach nie należy podawać adresu firmy), należy składać do Kwatermistrzostwa Szkoły Podchorążych Artylerji do dn. 6. 9. br. godz. 9.30.

Otwarcie ofert nastąpi w dniu 6. 9. br. o godz. 10-tej.

Do ofert należy dołączyć wynoszące 3 proc. od oferowanej sumy wadium w postaci kwitu na wpłaconą w gotówce do dyspozycji Szkoły Podchorążych Artylerji w Kasie Skarbowej kwotę względnie w postaci książki oszczędności lub papierów wartościowych.

Wszelkich informacji udziela Kwatermistrzostwo Szkoły Podchorążych Artylerji.

Kwatermistrz Szkoły Podchorążych Artylerji.

Jagodziński, kapitan.

PRZETARG.

Ogłasza się niniejszem przetarg publiczny na wykonanie następujących robót przy budowie gmachu Powiatowej Kasy Chorych w Świeciu n/W.

- 1) Roboty stolarskie (drzwi i wnętrze).
- 2) Roboty ślusarskie.
- 3) Roboty sztukatorskie i rzeźbiarskie.
- 4) Roboty malarskie.
- 5) Roboty szklarskie.
- 6) Roboty ułożenia posadzek (terrazzo i ksyłolit).
- 7) Roboty ułożenia posadzek kamionkowych (terrakotowych) i wyłożenia ścian i wianien płytkami glazurowanymi.

Blankiety kosztorysowe oraz warunki przetargu można otrzymać na roboty 1—4 za opłatą 2 zł, a 5—7 zł, 1 w sekretarjacie Kasy. Tamże znajdują się do wglądu plany i udziela się informacji.

Również udziela informacji biuro kierownika Budowy Inż. Arch. Jankowskiego w Bydgoszczy, Dworcowa 62. Termin składania ofert na poszczególne roboty upływa dnia 2 września o godz. 13-tej.

Świecie, dnia 22 sierpnia 1930 r.

(—) Dąbrowski. Komisarz Rządowy i Dyrektor.

Państwowy Zarząd Architektoniczno-Budowlany ogłasza

PRZETARG PUBLICZNY

na roboty instalacji elektrycznej w budynku państwowym Izby Skarbowej II. we Lwowie ul. Rutowskiego 1. 17. Otwarcie ofert nastąpi w wymienionym Urzędzie 2-go września br. r. o godzinie 12-tej. Szczegółowe ogłoszenie przetargu umieszczone jest w „Urzędowym Dzienniku Wojewódzkim.

Z Państwowego Zarządu arch.-budowlanego
W. Z. inż. Tomasz Dobrowolski.

OGŁOSZENIE PRZETARGU.

Gmina miasta Przemyśla zakupi 60.000 sztuk klinów wymiar pruski 25×12×6.5 cm. pierwszej jakości. Oferty należy wnosić w terminie do 16 września b. r. do Prezydium Magistratu.

Termin dostawy do 6-ciu tygodni od dnia zatwierdzenia oferty.

Oferty winny być zaopatrzone we wadium 5 proc. wartości dostawy i próbki materiału.

Burmistrz: Krogulecki.

PRZETARG.

Szefostwo Budownictwa Wybrzeża Morskiego w Gdyni-Oksywie ogłasza niniejszem przetarg na roboty budowlane przy budowie garażu na terenie koszar marynarki wojennej w Oksywiu, w ogólnej objętości 290 mtr³.

Warunki przetargu i ślepe kosztorysy mogą zainteresowani otrzymać za zwrotem kosztów w godzinach biurowych w lokalu Szefostwa Budownictwa Wybrzeża Morskiego Gdynia - Oksywie.

Przetarg odbędzie się dnia 5 września br. o godzinie 10.30 przed południem.

Szef Budownictwa Wybrzeża Morskiego
inż. Z. Horyd, kapitan.

DĄBROWSKI PRZEMYSŁ DRUCIANY

BRACIA KLEIN

W DĄBROWIE GÓRNICZEJ

TELEFON NR. 91 i 291

WYKONUJE:

Łańcuchy

elektrycznie spawane i patent „Viktor”

Sprężyny

do mebli, stalowe, miedziowane

Nakrętki

i pokładki wszelkiego rodzaju

Gwoździe - Śruby

Nity - Drut

wszelkiego rodzaju

9151

Okręgowy Urząd W. F. i P. W. w Lublinie ogłasza
PRZETARG.

na przebudowę sali w gmachu budynku Szefostw przy ul. Szpitalnej 12, na salę gimnastyczną. Termin składania ofert do dnia 6 września b. r.

Rozpatrywanie ofert w dniu 8 września b. r. o godz. 12. Wadium w wysokości 5 proc. oferowanej sumy składać razem z ofertami na ręce Kierownika Okr. Urzędu W. F. i P. W.

Informacje oraz ślepe kosztorysy otrzymać można w Okręgu Urzędzie W. F. i P. W. w gmachu O. K. II. w godz. 8—12.

w. z. Kierownik Okręgowego Urzędu W. F. i P. W.
Kaczala, Major.

OGŁOSZENIE PRZETARGU.

Zarząd Międzykomunalnego Związku dla budowy i utrzymania szpitala psychiatrycznego w Chełmie, ogłasza przetarg ofertowy na wykonanie części robót wodociągowo-kanalizacyjnych w budujących się gmachach szpitala psychiatrycznego w Chełmie.

Oferty firm, proponujących dogodne warunki kredytowe będą miały pierwszeństwo.

Termin składania ofert upływa dnia 8 września 1930 r. o godzinie 12-tej.

Bliższe szczegóły w Lubelskim Dzienniku Wojewódzkim Nr. 28 z dnia 16 sierpnia 1930 r. względnie telefonicznie Chełm Lubelski 147.

W Chełmie, 22 sierpnia 1930 r.

Wiceprezes Związku: w. r. St. Gutt.

OGŁOSZENIE PRZETARGU.

Wydział powiatowy — Powiatowy Zarząd Drogowy w Żółkwi rozpisuje na dzień 2-go września 1930 godzina 10-ta publiczny przetarg ofertowy na dostawę w roku 1930 z terminem ukończenia dostawy do 20-go października br. szutru z kamienia skolskiego I sorty dla drogi państwowej Nr. 8/2 Żółkiew, Mosty Wielkie w ilości 1.013 m³.

Wszelkich informacji co do warunków i planu dostawy na odnośny odcinek drogi 8/2 udziela Zarząd w godzinach urzędowych gdzie również otrzymać można blankiety ofert i warunki dostawy.

Oferty na powyższą dostawę należy składać w zapieczętowanych kopertach z napisem „Oferta na dostawę szutru na drogę państwową Nr. 8/2” najpóźniej do godziny 10-tej w dniu przetargu w biurze Powiatowego Zarządu drogowego w Żółkwi, przyczem dołączyć należy potwierdzenie złożenia wadium w wysokości 5 proc. oferowanej dostawy.

Zasada nowoczesnego kupca jest:



„Największy obrót i najmniejsze zapasy, by nie więzić kapitału obrotowego”.

Zasadę tę realizuje samolot, przywożąc towary z odległych miast z szybkością telegraficzną.

Samoloty kursują codziennie.

Niskie taryfy przewozowe. Ułat-

wione formalności celne. Dostawa do domów.

Informujcie się w biurach Polskich Linij Lotniczych „LOT”.

NARZĘDZIA

Marki kelnerskie, robotnicze, narzędziowe, znaczki dla psów itp.

WYKONYWA

Fabryka Galanterii

Metalewej

Goldberg i Kucyński
Sosnowiec, Przejazd 3 9167

50
GROSZY



Oferty nieodpowiadające warunkom dotyczącym rozporządzenia Ministerstwa lub złożone po terminie nie będą rozpatrywane.

Zastrzega się dowolny wybór ofert niezależnie od wysokości oferowanej ceny.

Żółkiew, dnia 22 sierpnia 1930 r.

Inż. Marjan Przybyłowski mp., Kier. Pow. Zarządu Drog.
Stefan Bernatowicz mp. Starosta.

PRZETARG OFERTOWY

Magistrat m. Równego ogłasza niniejszem nieograniczony przetarg ofertowy na budowę Elektrowni zmiennej prądu.

Przetarg odbędzie się w dniu 10 września 1930 r. o godzinie 12-ej w lokalu Magistratu m. Równego przy ulicy 3-go Maja nr. 42.

Przetarg obejmuje całkowite urządzenie Elektrowni zarówno w części mechanicznej jak i elektrycznej oraz ułożenie sieci kablowej zasilającej wysokiego napięcia i urządzeń stacji transformatorów.

Warunki techniczne ogólne i szczegółowe oraz plany budynku i szematy połączeń są do nabycia po cenie 25 złotych w Wydziale Elektrowni miejskiej w Równem, ulica Ks. Budkiewicza nr. 7 (telefon nr. 82) w godzinach urzędowych od 10-ej do 14-ej, tamże udziela się wszelkich dodatkowych wyjaśnień.

Oferty według warunków podanych w „Ogólnych warunkach ofertowych” winny jednocześnie zawierać szczegółowe warunki i terminy oferowanego kredytu.

Oferty winne być złożone w zapieczętowanych i zalakowanych kopertach do Wydziału Prezydjalnego Magistratu do godziny 12-ej dnia 10. 9. 1930 r. z nadpisem: „Oferta na budowę nowej Elektrowni w Równem”.

Do oferty należy dołączyć kwit kasy miejskiej w Równem na wpłacone wadium w gotówce lub papierach wartościowych w sumie 5.000 zł. (pięć tysięcy złotych).

Otwarcie publiczne ofert nastąpi w dniu 10. 9. 1930 r. o godzinie 12-tej w gmachu Magistratu.

Wynik zaś przetargu zostanie podany do wiadomości oferentów w przeciągu 30-tu dni od daty otwarcia ofert.

Oferent utrzymujący się na przetargu winien po otrzymaniu odnośnego powiadomienia w ciągu 8 dni stawić się do podpisania odnośnej umowy, w przeciwnym bądź razie lub w wypadku cofnięcia oferty przed podpisaniem umowy traci wadium na rzecz Magistratu m. Równego.

Magistrat zastrzega sobie prawo bez podania powodu, dowolnego wyboru oferenta, rozdziału poszczególnych dostaw pomiędzy oferentami oraz zatwierdzenia przetargu niezależnie od oferowanych cen według swego uznania.

(—) W. Bojarski, Burmistrz m. Równego.

Sprzedaż - dzierżawy - personel - zastępstwa

Okazja!

Maszyna parowa 75 - 80 HP.

Maszyna parowa 8 HP.

Dynamo 70 amp. 120/160 volt A. E. G.

Młyn kulowy 1 metr średnicy.

Kalander 1 metr roboczy

Maszyna do apretowania płótna 800 m/m robocz.

Maszyna do podklejania papierów i płócien, gumowania, przetłuszczania i t. p. (Kaschirmaszyna) 1 metr roboczy.

Postaw walcowy i wiele innych używanych maszyn

tonio do sprzedania.

9157

T/K. Haeberle i Spółka, Grodzisk - Mazow.

lub Warszawa, Al. Jerozolimskie 18, tel. 86-12

2 ŁAMACZE KAMIENI

zagranicznej fabrykacji, przewoźne na podwoziach żelaz., o dużej wydajności, łącznie z motorem naftowym b. mało używane, okazują do sprzedania.

Inż. C. Kołodziejski, Warszawa, Barbary 6.

9165

MOTOR na gaz ssany

używany, angielski, „HORNSBY”, 40 K.M. sprzedamy

9154

B/T. „ATLANTA”, Warszawa, Jerozolimska 45

Kocioł lokomobilowy

60 m², 10 Atm., fabrykat Zieleniewski z roku 1914, po re-wizji w kwietniu w roku 1930, poczem był nieczynny, w doskonałym stanie, natychmiast do sprzedania; pisać

skrzynka pocztowa 264, Borysław. 9164

Okazyjnie sprzedam:

Parowóz 60 HP Orenstein i Koppel na tor 600 mm.

Wagony towarowe 5-o i 7-o tonowe „ „ 600 mm.

prawie nowe, Szyny luźne 65.70 i 80 mm. w dobrym stanie

Biuro Techniczno-Handlowe Inżynier Feliks Perl

9150

Warszawa, Wilcza 62, telefon 126-09

Olejarnia

nowocześnie urządzona w dobrym stanie na korzystnych warunkach w Bydgoszczy do nabycia. Zgłoszenia do adm. „Rynku Metalowego i Maszynowego” pod nr. 9111.

Urządzenie do chromowania

(Verchromungsanlage) fabrykat zagraniczny, łazienka do chromowania wielkości 1000 × 600 × 600 do sprzedania

Cena 10.000.— Zł.

9114

Feliks Juchelek, Katowice, ul. M. Piłsudskiego Nr. 21.

Kocioł Cornavalski

60 m², 10 Atm., fabrykat Witkowiński z roku 1914, obecnie po re-wizji, w doskonałym stanie, natychmiast do sprzedania; pisać skrzynka pocztowa 264, Borysław 9163

Maszyna parowa fabr. „Kottbus”, 80—100 KM. Kompon

z kondensacją w bardzo dobrym stanie. Maszynka parowa 6 KM. leżąca. Kocioł parowy 54 kw. mtr. powierzchni ogrzewalnej, wymaga cośkolwiek remontu, tarcz na 8 lin, średnicy 220, borung 120, wszystko korzystnie na sprzedaż. 9161

MŁYN PAROWY PNIEWY.

Okazja nabycia patentu!

Patent polski nr. 7969, na specjalny i wielce praktyczny

GRZEJNIK RUROWY o ogniach rozbiernych

jest na sprzedaż na warunkach dogodnych. Z eksploatacji zapewniony poważny zysk. — Bliższych informacji udzieli

Jan Punicki, Grudziądz, (Pom.) Lipowa 16.

Sprzedaż koła linowe

na 6 lin 50 mm. o średnicy 1.500 mm, dziura 110 mm.

Młyn Jana Pretoriusa, Jarosław.

9143

Kto nam może podać

odbiorcę na makulaturę?

Mamy około 200 ctr. do oddania.

Zgłoszenia do administracji niniejszego pisma pod Nr. 800.

Potrzebni stali korespondenci

dobrze obeznani z branżą metalowo-maszynową, mogący zasilać pisma fachowe specjalnymi artykułami o charakterze gospodarczym, dotyczącymi głównych centr przemysłu hutniczego i metalowo-maszynowego. Zgł. do adm. „Rynku Metal. i Maszyn.” pod nr. 8560

Starszy pan, sędownie zaprzysiężony rewizor ksiąg, poleca się Szan. Kupiectwu i Przemysłowi

do wszelkich prac buchalteryjnych

do kontroli ksiąg, zestawienia bilansów po cenach bardzo przystępnych. Zapewnia sumienną pracę. Zgłoszenia uprasza się do admin. niniejszego pisma pod nr. 300.

Generalna Reprezentacja na Polskę

pierwszorzędnych firm austriackich, szwajcarskich, amerykańskich i niemieckich w dziale

obrabiarek i narzędzi do metalu

poszukuje na Poznańskie

SUB-PRZEDSTAWICIELA

na prowizję, z siedzibą w Poznaniu. Dokładna znajomość języka niemieckiego konieczna. Oferty w języku niemieckim składać pod Sub-przedstawiciel 9156 do admin. „Rynku Metal. i Maszyn.”, Poznań, ulica Wielka 10.

Na każde miasto

i miasteczko w Polsce jest do oddania

zastępswo

przynoszące stałe i dobre dochody. Zgłoszenia tylko ludzi inteligentnych, nieskazitelnej przeszłości z dokładnym życiorysem uprasza się do Administracji niniejszego pisma pod nr. 360.

K U P N A

Stare płyty akumulatorowe, szlam, i wszelkie stare metale

kupuje

T. Bielawski, Poznań,

Bukowska 33. — Telefon 6418. 8062

1 Prasę frykcyjną

o średnicy wrzecion 160—180 m/m możliwie wąskiej budowie do wybijania, używaną, jednakowoż dobrze utrzymaną poszukuje się celem **zakupna**. Oferty należy skierować pod nr. 9158 do adm. „Rynku Metalowego i Maszynowego”.

Kup i

koło linowe

9144

na 6 lin 50 mm. o średnicy 1000 mm

MLYN JANA PRETORIUSA, JAROSŁAW.

Fabryka Przetworów Ziemniaczanych

SZCZEPOWICE

p. Wolkowo, p. Kościan

zakupi

2 żelazne błotniarki

9071

(prasy filtrowe) 18—20 płyt,

2 żelazne przesuwacze

„Montejus” zawartości 15 hektolitrów,

5—6 zbiorników

czworokątnych żelaznych zawartości 20 hl.

Lokomobile

używaną lecz w dobrym stanie, o sile 75 do 90 KM., oraz takąż

Dynamomaszynę

(prądnice) prądu stałego 220 wolt, o sile 60—80 KW kupię zaraz i proszę o oferty z podaniem cen.

Fabryka Chemicznych i Spożywczych Przetworów

FRANCISZEK ENGEL

Chojno Pom., poczta Małki, stacja kolej. Niewierz 9106

Wolne miejsce

Kupimy **przrząd do poddmuchiwania paleniska** na miał (Wulkan). 9122

GNIEŹNIENSKA MŁECZARNIA

Józef Szymański i Synowie w Gnieźnie

Kupię trak nowszej konstrukcji

(łożyska kulkowe) fabrykatu: Kirchner, Tophan, Hoffmann, wielkość 550×650 mm., oraz lokomobile z palemiskiem na trocin 30×45 PH. Zgłoszenia nadsyłać na adres INŻ. ANTONI PAWŁOWSKI, KRAKÓW, ul. Lubelska 27, III. p. 9127

Wszelkie ogłoszenia

w sprawie kupna i sprzedaży osiegają
w „Rynku Metalowym i Maszynowym”
znaczny skutek

„R. Met”.

WARUNKI DLA INSERENTÓW I ABONENTÓW.

CENY OGŁOSZEŃ: $\frac{1}{4}$ str. 150 zł, $\frac{1}{2}$ str. 80 zł, $\frac{3}{4}$ str. 45 zł, $\frac{1}{8}$ str. 25 zł, $\frac{1}{16}$ str. 15 zł. Na I. str. okładki 100%, na II. i IV. str. 50%, na III. str. 30% dopłaty. Artykuły opisowe z dopłatą 100%. Klisze autotypie z wyraźnych fotografii dostarcza się po 14 groszy za cm². W Gdańsku obowiązują powyższe ceny w guldenach. Do Niemiec oblicza się $\frac{1}{4}$ str. 150,— Rm., $\frac{1}{2}$ str. 80,— Rm., $\frac{3}{4}$ str. 45,— Rm., $\frac{1}{8}$ str. 25,— Rm., $\frac{1}{16}$ str. 15,— Rm. W wydaniach specjalnych obowiązuje taryfa inna. Miejsce wykonania zleceń i zapłaty jest Poznań; w kwestiach spornych miarodajny jest Sąd Grodzki (Okręgowy) w Poznaniu. Na wypadek skargi sądowej, nadzoru sądowego lub konkursu przyznane rabaty upadają. Konto czekowe P. K. O. w Poznaniu Nr. 202-796.