

Ceny ogłoszeń:

Cała strona 200 zł., 1/2 strony 100 zł., 1/4 strony 60 zł., 1/8 strony 35 zł., 1/16 strony 20 zł.

Ogłoszenie zwykłe za 1 mm. 30 gr., w tekście 40 gr.: przed tekstem 60 gr. — Kolumny ogłoszeń zwykłych kładają się z czterech szpałt. Przy miesięcznym względnie dłuższym ogłoszeniu znaczna zniżka.

Kraków.
ul. Sw. Jagiellońska
Anny L. 12.

PODHALA

PISMO REDAGUJE KOMITET.

Opłata pocztowa uiszczona ryczałtem.

Adres Redakcji i Administracji:
Nowy Sącz, ulica Jagiellońska 1. 5

Własne oddziały redakcyjne na całym Podhalu.

Redaktor naczelny przyjmuje codziennie od godz. 4—5 po południu.

Godziny urzędowe Redakcji:
od 10—11 przedpoł. i od 4—6 popoł.

PRENUMERATA:

Miejscowa miesięcznie wraz z dostarczeniem do domu 80 gr. Zamiejscowa miesięcznie 1 zł. Wpłacać na konto czekowe Administracji.

Konto czekowe P. K. O. 409 090.
Telefon Nr. 210

Aktualny tygodnik powiatów: gorlickiego, jasielskiego, limanowskiego, nowosądeckiego, nowotarskiego i żywieckiego.

UDERZMY SIĘ W PIERSI!

Do tematów już oddawna i prawdopodobnie na długo jeszcze aktualnych przy omawianiu życia szkolnego, należy zagadnienie wzajemnego stosunku pomiędzy domem i szkołą. I choć dzisiaj zdaje się, nie trzeba przekonywać, że ścisła współpraca i bliskie porozumienie pomiędzy dwoma tymi czynnikami, kształtującymi osobowość młodego pokolenia, jest najpierwszym warunkiem owocności wszelkiej pracy wychowawczej — to jednak ciągle jeszcze sprawy te nie wyglądają tak, jakby wyglądać powinny. Ciągle rozlegają się skargi szkoły na obojętność domu,

ciągle jeszcze dom nie może się zdecydować na nawiązanie trwałego kontaktu ze szkołą.

I znamiennym jest w tej całej sprawie to, że w licznych artykułach, omawiających stosunek domu do szkoły przedmiotem ataków jest zazwyczaj dom, znacznie rzadziej, a nawet wogóle nader rzadko — szkoła. Wynikałoby stąd, że źródła winy są istotnie dobrze zbadane, znane i zupełnie wyraźnie umiejscowione, i że powinien wreszcie nadejść czas głośnego przyznania się do winy, uderzenia się w piersi i... obietnicy poprawy. — A że wyznanie wszelkiej winy nie należy do ani łatwych, ani przyjemnych, że często potrzeba pomagać winowajcy do wzbudzenia w nim samego skruchy, pozwalamy sobie wziąć tu na siebie rolę owego pomocnika. Przyjdzie nam to tem łatwiej, — że są to wszystko „grzechy jawne“, a więc wystarczy tylko wymienić je i oczekiwać rychłej poprawy. Mówmy szczerze i otwarcie.

Przedewszystkiem pytanie zasadnicze: czy dom rodzinny otacza należyty szacunkiem i uznaniem szkołę i czy stara się ten szacunek i to uznanie w swym środowisku kulturować? Pozornie tak. — Małoz to słyszy się dokoła wzniosłych frazesów o dziejowym niemal posłannictwie szkoły i nauczycielstwa? Małoz to hymnów pochwalnych wyśpiewawo na cześć ofiarnej, pełnej samozaparcia się pracy wychowawców młodzieży? — Ale cóż, kiedy wszystko to są jedynie frazesy, piękne i słodko brzmiące, nie mające najmniejszego zastosowania w życiu praktycznym. Niby to ceni się, niby to na wyżynach stawia się pracę szkoły i nauczyciela — a w gruncie rzeczy patrzy się na tę pracę, jak na pracę wołów roboczych, głupich wołów, noszących w śmiesznie idealnej pokorze nałożone na ich karki jarzmo. Któżby traktując życie praktycznie, realnie — liczył się z tak mało praktycznym życiowo, ofiarnym idealizmem? Uderzmy się w piersi! Czyż dom rodzinny nie pokpiwa sobie w duchu (a jakże często nawet i głośno) z safandulstwa

Prace koło budowy wielkiej tamy wodnej w Rożnowie na Dunajcu, rozpoczęte.

Jak wiadomo, od szeregu lat istnieje w Polsce projekt olbrzymiej zapory wodnej na Dunajcu pod Rożnowem w powiecie nowosądeckim. Równocześnie z budową wymienionej zapory uplanowane była budowa wielkiej elektrowni w Rożnowie.

Obecnie Ministerstwo Komunikacji rozpoczęło w Rożnowie prace wstępne,

wysyłając na miejsce budowy kilku inżynierów, celem poczynienia próbnych wierceń. Wiercenia te będą miały na celu zbadanie miąższości skały i jej jakości, względnie skonstruowanie pęknięć i wytrzymałości lokalnych piaskowców. Wiercenia takie odbywają się pod sam korpus zapory oraz pod sztolnię, która miałaby prowadzić do Zakładu wyży-

skanie siły wodnej. Równocześnie rozpatruje się w związku z budową różnowską kwestję lepszego połączenia szlaku drogowego Nowy Sącz — Zbyszyce — Gródek n/D. aż do Rożnowa.

Pracami w Rożnowie kieruje radca ministerjalny, inżynier Herlich — na miejscu zaś, t. j. w Rożnowie prowadzi roboty geolog inż. dr. Hempel.

Uroczystość legionowa w N. Sączu

Poświęcenie sztandaru Oddziału Zw. Legionistów w Nowym Sączu odbyło się uroczystość. — Po przemarszerowaniu oddziałów biorących udział w święcie, odbyła się w kościele parafjalnym uroczysta Msza św., poczem udali się na rynek przedstawiciele Władz państwowych z wicewojewodą krakowskim Wallikiem i starostą nowosądeckim dr. Łachem na czele, samorządowych instytucji oraz delegacji organizacji bratnich, oraz poczty sztandarowe. Tutaj odbyło się wbijanie pamiątkowych gwoździ do sztandaru Legionowego. Po przemówieniu prezesa Oddziału Zw. Legionistów w N. Sączu, Rudolfa Dvorzaka, nastąpił uroczysty akt ślubowania, który brzmiał:

„Na znak naszej chwały, na poświęcony nasz Sztandar Legionowy, ślubujemy, że będziemy pełnić nadal niezłomnie ofiarną służbę dla Ojczyzny, dla Jej wielkości i sławy, dla dobra wszystkich obywateli Rzeczypospolitej, że wierni idei naszego Wodza Komendanta Mar-

szalka Józefa Piłsudskiego, pracować będziemy niezłomnie dla umocnienia Odrodzenia, dokonanego Jego twardą żołnierską dłonią i ożywionego Jego wielkim duchem.

Pod Jego znakiem niechaj się buduje potężna Rzeczypospolita, silna, jednością i szczęściem wszystkich obywateli, tak nam dopomóż Bóg“.

Po uroczystościach udali się zebrani na skromne śniadanie do koszar 1 psp. gdzie wśród przemówień i toastów spędzili kilka godzin.

Nowoposwięcony Sztandar Legionistów w Nowym Sączu, przedstawia się imponująco. Obok znaków Legionowych oraz liter J. P., ujętych w ramy zdobin, odbijają się tła amarantowe i charakterystyczne zdobiny podhalańskie.

Cała uroczystość została po sobie wzruszające i serdeczne wspomnienie i była obrazem łączności uczuciowej szerokich sfer nowosądeckiego społeczeństwa z nieśmiertelnym chwalebny legjonowym czynem.

nauczyciela ze wszystkich stron i przez wszystkich wyzyskiwanego, nie umiającego grozić pięścią i wołać wielkim głosem protestu?

Nie! Szacunku i uznania dla pracy szkoły i nauczyciela nie ma dzisiaj w domu rodzinnym. A skoro go nie ma jakże może istnieć współpraca, dla której pierwszą i najważniejszą podstawą winien być właśnie ten szacunek i właśnie to uznanie. I później, jakże wymagać od dziecka tego, czego nietylko nie daje, ale w czem wyraźnie bruździ dom rodzinny?

A w ślad za tą pierwszą zasadniczą winą domu, idzie inna, oparta na widocznym nieporozumieniu, albo raczej na niezrozumieniu pewnej prawdy — prawdy o drogach wychowania.

Każdemu ojcu i każdej matce wydaje się, że ich rodzicielskie stanowisko jest równoznaczne z pełnią wiedzy i umiejętnością wychowywania dzieci. Czyż nie są na porządku dziennym takie rodzicielskie powiedzonka: Jako, ja ojciec dzieciom, mam iść do szkoły na jakieś konferencje, by słuchać rad

i wskazówek jakiegoś młokosa-nauczyciela, który jeszcze nigdy ojcem nie był! Co on może powiedzieć o wychowaniu dziecka? — Jego miałbym słuchać?

I nie idą rodzice do szkoły, bo uważają, że niczego tam się nie dowiedzą, gdyż sami wszystkie mądrości pedagogiczne posiadli. I to nie jest żaden nasz wymysł, ale najprawdziwsza rzeczywistość. Czyż trzeba mówić o konsekwencjach takiego stosunku domu do szkoły?

Natomiast jednego tylko zawsze chcą dowiedzieć się rodzice od nauczyciela, mianowicie tego, co zrobić, by zamiast złego stopnia, dziecko ich otrzymało stopień dobry, by jakoś wyprostować zachwianą promocję do następnej klasy, by uniknąć grożącego dziecku usunięcia ze szkoły! O, w takich wypadkach, obojętni dotychczas rodzice, — przybierają zmagła bardzo czynną podstawę i często nie przebiegają w środkach, zmierzających ku uratowaniu zagrożonego w jakikolwiek sposób dziecka.

SKŁADKI NA POWODZIAN.

Zarząd Gł. Zw. Podhalań, Kraków 30 zł, Juda Leib Lustig 9-11, Eber Lustig 19-23, Abraham Ritter 1-20, Schaja Weintraub 5-66, Markus Borgenicht 13-33, J. Reicher 6-72, Rozalja Klagsbald 19-46, Samuel Bober 18-73, Bruche Höning 1-12, Pinkas Tobias 5-90, Schachne Brander 12-10, Zarząd Lwirodu Krynica 109-50, Zw. Zawod. kelnerów 56-90, Urzędnicy Starostwa 59-23, Radjo Lwów 499-80, Dzieci szkolne w Jelnej 5-95, Kasa Państw. Zakł. Zdroj. Krynica 18-17 i 149-92, Komisja Zdrojowa Krynica 399-45, Helena Adamiankówna Mochnaczka 73-05, Andrzej Rzepecki 10-20, M. Salamon 2-83, Żeńska drużyna harcerek Szopienice 14-95, Jan Klimczak 19-95, M. Dobrowolski, Zakopane 4-95, Kasa Państwowego Zakładu Zdrojowego Krynica 92-33 i 9-95 zł.

MUZEUM REGIONALNE imienia Władysława Orkana W RABCE-ZDROJU

można zwiedzać łącznie ze starym drewnianym kościołem (zabytek XVI wieku) codziennie przedpoł. od godziny 10—12 i popoł. od godziny 4—6.

Komisja Muzealna.

Uderzmy się w piersi! I powiedzmy sobie, czy tak naprawdę nie bywa, czy tak nie jest?

A do tego dodajmy jeszcze te tak dobrze znane „obrazy“ na szkołę, na nauczyciela. „Obrazy“ na rzekome niesprawiedliwości, uprzedzania się, czepiania się — na to wszystko, co w akcie zrozumiałej samoobrony sugeruje dziecku rodzicom. A to przenoszenie dziecka ze szkoły do szkoły, to szukanie najłatwiejszej drogi, prowadzącej do... świadectwa z ukończenia iluś tam klas. Czyż to wszystko sprzyja normalnemu rozwojowi stosunków pomiędzy szkołą i domem? Czy w takich warunkach może być mowa o współpracy, a więc i o owocowości wysiłków ze strony szkoły?

Uderzmy się w piersi, zróbmy rachunek sumienia. A niezapominajmy również, że przy rozstrzygnięciu zagadnienia stosunku i współpracy domu ze szkołą — oczy wszystkich zwrócone są właśnie w stronę domu. Bo w jego rękach leży rozwiązanie zagadnienia.

Prace Powiatowego Komitetu Pomocy Powodzianom

(Dokończenie.)

W NOWYM SĄCZU.

V. Akcja opieki nad dzieckiem.

Celem zabezpieczenia dzieci przed szkodliwymi wpływami, jakie wyrzuciłby mogło na ich zdrowie przebywanie w zawiłgoconych mieszkaniach, zorganizował Pow. Komitet kolonie dla dzieci powodzian w Grybowie i Falkowej. Kolonia w Grybowie została umieszczona u p. Paszkowej i prowadzona pod jej nadzorem w czasie od 17 lipca do dnia 9 sierpnia br. Na kolonję tę wysłano 75 dzieci. — Kolonję w Falkowej zorganizowano w czasie od 22. 8. do dnia 15. 9. br. jako I. turnus przy udziale 54 dzieci i II. turnus od dnia 16. 9. trwający obecnie, a którego zakończenie przewidziano na dzień 17 b. m., turnus ten obejmuje 53 dzieci. Na kolonie powyższe wysłano dzieci w wieku przedszkolnym, tj. od 3 do 6 lat. Kolonia w Falkowej została zorganizowana pod kierownictwem p. Wł. Borowicza. Jako siły wychowawcze przyjęto trzy nauczycielki.

Z chwilą rozpoczęcia nauki szkolnej uruchomił Pow. Komitet dożywianie dzieci szkolnych i częściowo młodszych w szkołach, wydając na ten cel mąkę, cukier, kawę i słoninę. — Dotychczas z akcji tej korzysta 4097 dzieci szkoln. i 241 dzieci w wieku przedszkolnym. Przy dożywianiu zastosowano normy ustalone przez Wojewódzki Komitet dla powodzian. Nadesłane przez TSL. podręczniki szkolne dla dzieci powodzian przekazano tutaj. Inspektorowi szkolnemu, celem dokonania rozdziału. Przydzieloną przez Wojew. Komitet kwotę 1000 zł. na zakupno podręczników, podzielono między I i II-gie gimnazjum i na szkołę handlową.

ZAOPATRZENIE W PASZĘ.

Na żywienie bydła do czasu odrośnięcia paszy zielonej wydano: siana 171355 kg, słomy 167584 kg, siana i słomy (mieszanka) 21950 kg, otrąb 14245 kg, soli bydłowej 790 kg. Do wyżywienia pozostaje od 1 listopada br. aż do nowych zbiorów 1300 sztuk bydła i 325 koni. Zapotrzebowanie na paszę zostało przedłożone Wojewódzkiemu Komitetowi

VI. Akcja sanitarna.

Studni oczyszczono podchlorynem wapna 395, mieszkań oczyszczono i wybielono 4980. Przeciw chorobom zakaźnym zaszczepiono zapobiegawczo: szczepionką stałą Besredki: przeciw tyfuso-

wi brzusznemu 20 tys. osób, przeciw czerwonce 4 tys. osób. — Szczepionką płynną przeciwtyfusową 17.300 osób. Szczepionką płynną przeciwplonniczą 4.090 dzieci. Ponadto we wszystkich gminach nawiedzonych powodzią, polecono uporządkować gnojownie i rozseparować ulotki, jak dezynfekować i urządzić studnie oraz jak chronić się przed chorobami zakaźnymi popowodziowymi, durem brzuszny i czerwonką.

Wszystkie gminy nawiedzone powodzią zostały czy to przez Przewodniczącego, czy też lekarza powiatowego skontrolowane, czy zarządzenia ochronne są przestrzegane i wykonywane. — Zorganizowano bezpłatną pomoc lekarską dla powodzian, angażując do tej akcji wszystkich lekarzy okręgowych, miejskich i Ubezpieczalni społecznej. Również lekarz pow. udzielał zgłaszającym się powodzianom pomocy, wyjeżdżając do chorych w okol. gminach.

Do szkół i urzędów gminnych rozseparowano przydzielone przez Wojew. Komitet muchołapki — celem rozdzielenia ich między ludność.

VII. Akcja siewna.

Na podstawie wykazów szkód, zestawionych przez Komitety lokalne i sprawdzonych przez komisje szacunkowe, w skład których wchodził członkowie sekcji rolniczej, dokonano rozdziału artykułów siewnych. W lipcu i sierpniu br. rozdzielono: 8500 kg mieszanki (bobiku, wyki, grochu) 4500 kg. grochu zielonego na posiew, 111 kg. rzepy ścierniskowej. We wrześniu rozdzielono: 218900 kg. żyta, 139200 kg. pszenicy, 15000 kg. jęczmienia ozimego. Rozdziału zboża siewnego dokonano na podstawie wykazów Komitetów lokalnych, sprawdzonych przez komisje sza-

cunkowe, po 200 kg. na 1 ha zniszczonego plonu.

W gminach przeprowadziły rozdział pomiędzy poszczególnych powodzian Komitety lokalne pod kontrolą członków sekcji rolnej, z których każdy miał przydzielony rejon, — złożony z kilku gmin. — Przed dokonaniem rozdziału zwrócono osobnym okólnikiem uwagę komitetom lokalnym i członkom sekcji rolnej, aby przy rozdziale uwzględniono stopień zniszczenia, stosunek zniszczonego pola do ogólnej ilości posiadanej gruntu, stan majątkowy rolnika dotkniętego klęską powodzi oraz dopilnowano, by przydzielone zboże zostało w zupełności wysiane. Zasiewy w gminach dotkniętych klęską powodzi zostały dokonane w całym powiecie zbożem doborowym, ku ogólnemu zadowoleniu rolników, zniszczonych powodzią.

Obecnie przygotowano rozdział 940 tys. kg. ziemniaków sadzeniaków, których wysyłka została już awizowana. Ilość ta obliczona po 1000 kg. na 1 ha zniszczonego pola jest niewystarczająca, wobec czego należy czynić starania o większy przydział sadzeniaków.

VIII. Akcja odbudowy zniszczonych budynków.

Budynków zniszczonych powyżej 50 procent: budynki mieszkalne 140, stajnie 113, stołobły 126, chlewy, szopy i inne 181. Przyznano pożyczek na odbudowę 257.800 zł:

Budynków zniszczonych poniżej 50 procent: 810. Zniszczonych pałenisk 3300.

Odbudowano zniszczonych pałenisk 1303. Wydano na ten cel: 445.937 szt. cegły, 85.455 kg. wapna. Wyplacono za robociznę przy odbudowie 2.049 złot. W związku z odbudową budynków zniszczonych ponad 50 procent, przepro-

NOWY MOST NA DUNAJCU

Przed kilku dniami, przy licznych udziałach ludności Nowego Targu, odbyło się na t. zw. Hubie na Dunajcu, uroczyste poświęcenie i otwarcie nowo-budowanego mostu drewnianego, długości 105 m. na drodze między Nowym Targiem a Szeżawnicą. Most ten ma duże znaczenie turystyczne, ponieważ

znajduje się na ożywionym szlaku turystycznym. Budowę mostu wykonali saperzy z Krakowa, którzy oprócz tego mostu odbudowali przeszło 500 m. innych mostów i około 400 m. dróg, — uszkodzonych przez ostatnią powódź. Intensywna i mozolna praca żołnierzy znalazła uznanie ludności miejscowej.

Czytajcie, rozpowszechniajcie i prenumerujcie Głos Podhala.

STANISŁAW POTOCZEK.

POWRÓT ARYMANA.

(Fragment z większej całości.)

Żyjemy w epoce wyjątkowej i przełomowej. Obiektywnie nie było dotąd podobnej chwili w historii. — Dawny świat wielkich wychowawców ludzkości, wielkich stylów i potężnych indywidualistów w sztuce, świat filozofów mierzących się z antropologicznymi tajemnicami istnienia, odchodzi w cień, — aby ustąpić miejsca zmechanizowanej, pozabawionej twórczości i bezdennie nudnej ludzkości. Dlatego epoka nasza obfituje w tak dzikie kontrasty, omamiające nas wiarą w jakieś nowe albo odrodzone życie. — Są to objawy znikome, wobec groźnie piętrzącej się fali szarzyzny, są to tylko symptomy ostatecznego upadku dawnych wartości, — a nie objawy istotnego odrodzenia. Jest to jakby wysypka, występująca na chorem ciele — dowodząca zatrucia krwi w całym organizmie. Nasze rumieńce, to nie rumieńce zdrowia, to hektyczne wypieki, nasz blask oczu, to nie zdrowy ogień, tylko gorączkowe szkliwo, nasze gwał-

towne ruchy i rzucanie się, to nie wyraz nadmiaru siły, tylko potworne konwulsje, ostatnie podrygi konania.

Spontaniczne odruchy nienawiści dzisiejszego człowieka, to systematyczne, maszynowe, zimne, pozbawione bezpośredniego uczuciowego podkładu, — mordowanie się w celu osiągnięcia dobrze uświadomionych i obmyślonych przez dyplomatów, kupców i przemysłowców — ekonomicznych korzyści.

Dziś większa część ludzkości rżnie się w imię przyszłej ogólnej szczęśliwości, żądzy dobrobytu a przede wszystkim zadowolenia pomruków brzucha i wilkołactwa natury.

Życie nowoczesne ze swymi niestannymi różniczkowaniami, rozbijającymi społeczeństwo na warstwy, sfery, kręgi — wytwarza pstrą fluktuację nierównomiernych wartości. Każdy z nas należy jednocześnie do różnych krążących się kręgów społecznych, każdy nosi na swojej szyi różniaczek poglądów politycznych, złożony z przeróżnych bożków. Ulegając praktycznemu realizmowi lub nakazowi chwili, chwytamy za odpowiedni supełek tego bożka, który nadaje się do dominujących

prądów czasu. Tak tedy mamrocząc litanie serwilizmu duchowego, jak ów «sclavus saltans», dążymy do pasieki cudzych pomysłów, by w wzajemnym obelgiwaniu się wykazać trupią styl bojałości. Dlatego od kamiennego noża sięgnęliśmy do gazów trujących, od luków do „grubej Berty”.

Cynizm i brutalność naszych czasów są pokusami nowego hedonizmu, idylli gwałtu i powszechnej grandy na wszystkich niemal odcinkach życiowych. — Całe życie dzisiejszego człowieka przedstawia się jako szereg paradoksów i niekonsekwencji.

Nuda i brak idei wypełniają jego duszę. Obok tego bankructwo kultury, dysproporcje między produkcją a konsumpcją, mechanizują życie aż do ostateczności. Kryzys intelektu zawdzięczamy nadprodukcji umysłowej. Myślimy szybciej niż pozwala na to czas normalny przetrwania materiału myślowego. Odkrycia naukowe, historyczne i filozoficzne zalewają, zatapiają intelekt współczesnego człowieka. Nauczylimy się wątpić o rzeczach dotykających i wiarygodnych, nawet o rzeczywistości zewnętrznego świata. Nie mówię już o świecie

wadzone dochodzenia i ustalono warunki odbudowy zniszczonych budynków w 36 miejscowościach. — Poszczególni poszkodowani otrzymali szkice sytuacyjne ustalone na miejscu, konsensusy budowlane, warunki odbudowy siedlisk powodzian oraz typy budynków mieszkalnych i gospodarczych — wraz ze szczegółami okien, pieców etc. Razem wydano 136 konsensów budowlanych na łączną ilość około 400 obiektów. We wszystkich miejscowościach objętych powodzią, zostały wypłacone raty pożyczki na odbudowę.

IX. Praca dla bezrobotnych powodzian.

Dzięki współpracy Ekspozytury Biura pośrednictwa pracy z Pow. Zarządem drogowym, Państw. Zarządem wodnym i Oddziałem drogowym PKP, zatrudniono głowy rodzin najbardziej dotkniętych powodzią i pozostających bez pracy i środków do życia. — Ekspozytura Biura pośrednictwa pracy zarekrutowała i wysłała do Ośrodków pracy 180 młodocianych, a to: do Ośrodka nr. 24: 93 młodocianych (Międzybrodzie), do Ośrodka nr. 2: 87 młodoc. (Bronowice).

X. Sprawy finansowe. Otrzymano.

Dotacje Wejew Komitetu	6.350 00
» Samorządu	885 00
» Bankowe	10.000 00
» instytucji oświatowych	156 03
» przemysłu i handlu	1.147 06
» zrzesseń i związków	2.205 91
ofiary urzędników i pracown.	2.393 82
» pracowników fizyczn.	39 60
inne	39.968 58
Razem	63.146 40

Wydatki:	
zapomogi gotówkowe	1.662 50
koszty przygot. posiłków	2.616 11
pomoc i opieka lekarska	18 70
opieka nad dziećmi	302 13
koszta transportów	4.623 50
koszty badań terenowych	227 90
akcja ratownicza	3.792 74
różne	2.200 00
uposażenie personelu	139 50
druki i materiały piśmienne	456 40
różne admin.	199 45
zakupno produktów	35.569 94
Razem	51.807 87

Saldo kasowe na dzień 1. X. 11.338 53

XI. Działalność rewizyjna.

Komisja rewizyjna zbadała szczegółowo działalność lokalnych komitetów: Rożnowie, Zbyszycach, Kobylu Gródku, Lipiu, Chełmcu polskim i niem. i Świnarsku. Pozatem zbadano w Pow. Komitecie księgowość towarową i magazyn żywnościowy. — Badanie dalszych odcinków działalności Powiatowego Komitetu jest w toku.

zjawisk duchowych, którego pojmowanie jest pełne sprzeczności i wątpliwości. We wszystkich dziedzinach, nie łączyjąc kulturalnej, toczy się rozpaczliwa walka o „sens”. Lecz walka ta bliższa jest już kresu, a światem zaczyna władać coraz szerzej rozprzestrzeniające się zmęczenie.

I jeśli kiedy, to właśnie dzisiaj sprawdza się pesymistyczna koncepcja świata Schopenhauera. Na dnie wszystkich rzeczy działa bez celu popęd nieznanący ukojenia. — W drobnych troskach i zabiegach o pożywienie, miłość, uchronienie się przed niebezpieczeństwami wpływa krótkie życie. Człowiek szuka sposobu, by ująć swego losu, szuka ulgi i pociechy w wytwarzaniu złudzeń i majaków. W tych warunkach życie jest męką.

Narody wnoszą fałszywe bóstwa, a wiara w nie zwalnia od elementarnego wysiłku samodzielności. Myśl, wola a nawet uczucia poddają się dyscyplinie bezmyślnej wiary. — Ludzkość jest znużona, szuka nowych ciemności, które pozwolą na marzenia, a raczej powiedzmy na sen.

(Ciąg dalszy nastąpi.)

Powstanie Legjonu Młodych W GORLICACH.

W niedzielę zorganizowano z inicjatywy p. Mgr. Mieczysława Szczeklika Legion Młodych w Gorlicach. Na zebranie organizacyjne przybyli zast. Kom. Okręgu L. M. p. Brzykcyk i Kom. Obw. L. M. Nowy Sącz Mgr. Fr. Őwikowski, a ponadto p. Mgr. Bronisław Bałusz, jako delegat p. Starosty Czachowskiego i p. Burmistrza Andrzej Kwaskowski. — Do Legjonu wpisało się 50 osób.

ZORGANIZOWANIE

Miejskiego Komitetu B. B. W. R. W MUSZYNIE.

Na odbytem w dniu 13 bm. przy obecnych 70 osób, zebraniu, zorganizowano w Muszynie Miejski Komitet BBWR. Do Zarządu weszli p. Dr. Jędrzejowski, A. Jurczak, Rejent Rybiański, p. J. Potok i inni. Referował Sekr. Rady Pow. Mgr. Franciszek Őwikowski.

Zebranie Pow. B. B. W. R.

W sobotę odbyło się liczne zebranie BBWR. w Biegonicach, zaś w niedzielę w Jakóbkowicach. W zebraniach wziął udział prezes Rady Pow. BBWR. p. J. Bodziony. — Również w sobotę odbyło się zebranie w Dąbrówce.

Podhale funduje samolot do przyszłego Challangu.

Z inicjatywy robotników Państwowych Zakładów Zdrojowych w Krynicy, którzy składają poważną kwotę, rozpoczęto zbiórkę na ufundowanie samolotu przez Podhale — do przyszłych zawodów. — Listę ofiarodawców, jakoteż i dalsze szczegóły podamy w następnym numerze.

Z NOWYCH WYDAWNICTW.

Nowy Ustrój nr. 5 miesięcznika, wydawanego przez Komendę Okręgu Legjonu Młodych w Krakowie, przedstawia się imponująco. Artykuły treści ideologicznej, społecznej, politycznej i literackiej składają się na całość numerów tego wydawnictwa. Niewątpliwie wydawnictwo to zyska sobie licznych zwolenników tak przez artystyczną szatę zewnętrzną, jak i treściwą. Takich wydawnictw u nas więcej. Koniecznie.

Gazeta Artystów. Młode to pismo literacko-artystyczne, wydawane w Krakowie przez Komendę Okręgu Legjonu Młodych pod redakcją wybitnych literatów i artystów Młodelegjonowych jest ewenementem czasów dzisiejszych. Treść wszechstronna, podkreślająca stosunek młodej i twórczej generacji polskiej do wszelkich zagadnień kultury doby obecnej, zasługuje na jaknajwiększą poczytność wśród szerokich sfer kulturalnych społeczeństwa. Tak Nowy Ustrój jak i Gazeta Artystów, są miarą i dowodem żywotności Legjonu Młodych, niemniej świadczą o coraz szerszym zasięgu pracy dokonywanej przez tę organizację.

HUMOR.

O SZCZĘŚCIU.

Zdziebko i Cynaderka rozmawiają o wartości pieniądza. Ostatecznie Zdziebko dochodzi do następującego wniosku: — A ja panu powiadam, że pieniądz nie daje szczęścia.

Dowód?

— Znam naprzykład człowieka, który ma pięć milionów i jest bardzo nie-szczęśliwy. Natomiast znam drugiego człowieka, bardzo szczęśliwego, który ma tylko 200 tysięcy.

Masażystka egzaminowana powróciła z sezonu i wykonuje masaże, polecana pacjentom przez p. prof. Wagnera.

Nowy Sącz, ul. Jagiellońska 66 (oficyna).

Dom Ludowy imienia Dr. Macieja Łacha stał w Czerneu.

W ubiegłą niedzielę odbyła się uroczystość poświęcenia Domu Ludowego imienia Dr. M. Łacha w Czerneu.

Uroczystość rozpoczęto nabożeństwem, które odprawił Ks. Proboszcz J. Put, który następnie dokonał poświęcenia Domu. — W uroczystości wzięły udział Straże Pożarne z okolicy ilicze rzesze ludności, ponadto przybyli Dr. Łach, starosta powiatowy, M. Brudzia-

na, sekretarz Wydz. Pow., Mgr. Franciszek Őwikowski, sekretarz Rady Pow BBWR, K. Małyska, instr. Straży Poż. i inni. Powitalne przemówienie wygłosił St. Sopata, poczem przemawiał pan Starosta i p. Małyska. P. Starosta udekorował również pp. Leśniaka i Kurzeję medalami, za zasługi położone na polu Strażactwa. — W nowoposwieconym domu mieści się remiza strażacka.

Poświęcenie nowych dzwonów w Chomranicach.

W niedzielę 21 października br. odbędzie się o godzinie 2 po południu poświęcenie trzech nowych dzwonów dla parafji Chomranice — w powiecie no-

wosądeckim. Do Komitetu uroczystości weszli: Ks. Andrzej Juszczyk, Ks. Michał Nowak oraz szereg obywateli Chomranic i z okolicy.

Informator pocztowy, telegraficzny i telefoniczny.

Zaprowadzenie pośrednictw pocztowo-telegraf.

w zakładach publicznych w Nowym Sączu.

Celem udostępnienia publiczności korzystania z usług pocztowych w miejscach publicznych, Ministerstwo Poczty i Telegrafów z dniem 15 bm. narazie na 6-cio miesięczny okres próby, zaprowadza pośrednictwa pocztowo-telegraficzne w zakładach publicznych o większym skupieniu ludności, jak: hotele, sanatoria, szpitale itd

Zakres czynności tego rodzaju pośrednictw obejmuje: 1) Sprzedaż znaczków pocztowych i druków płatnych. 2) Wydawanie blankietów telegraficznych 3) Przyjmowanie przesyłek listowych zwykłych, krajowych i zagranicznych. 4) Przyjmowanie przesyłek

poleconych krajowych i zagranicznych 5) Przyjmowanie telegramów krajowych.

Przyjęte telegramy przez pośrednictwa pocztowe, — będą natychmiast wydawane telefonicznie do centrali telegraficznej, zaś przesyłki listowe będą odbierane przez specjalnych gońców pocztowych, na pół godziny przed odjazdem każdego pociągu z ambulansiem pocztowym.

W Nowym Sączu będzie zaprowadzonych siedem pośrednictw a to: przy ulicy Jagiellońskiej, Narutowicza, Długosza, Młyńskiej, Lwowskiej, Załubinczu i w Rynku.

Roman Szkaradek.

Tanio! SEZON SZKOLNY Tanio!

Pończochy przepisowe — fartuszki — berety — szarawary. Krawaty studenckie, spodenki gimnastyczne, guziki do mundurków wielki wybór tylko w firmie:

Juljan Ciałżyński

Nowy Sącz, ulica Kościuszki 9 (obok Kaplicy szkolnej).

Oddłużenie rolnictwa a spółdzielczość.

W związku z prowadzonymi obecnie pracami nad znowelizowaniem dotychczasowych ustaw i przepisów z zakresu oddłużania rolnictwa, Zjednoczenie Zw. Spółdz. - Rolniczych i Centralna Kasa Spółek Rolniczych, skierowały do Pana Ministra Skarbu, Rolnictwa i Reform Rolnych, memoriał, w którym zostały wysunięte postulaty spółdzielczości rolniczej odnośnie projektu oddłużenia rolnictwa w zakresie zorganizowanego kredytu krótkoterminowego. — Centralna Kasa Spółek Rolniczych wysuwa projekt wprowadzenia przed zastosowaniem ustawowego rozłożenia płatności rolniczych, określonego terminu, do którego układy konwersyjne powinny być zawarte dobrowolnie na warunkach korzystniejszych dla rolnika, niż późniejsze układy przymusowe.

Odnosnie rolniczych organizacji spółdzielczych, — memoriał przewiduje, że konwersja ich zadłużeń powinna być przeprowadzona na ogólnych zasadach, konwersja zaś zadłużeń członków spółdzielni rolniczo-handlowych na tych samych zasadach, jakie będą stosowane do członków spółdzielni kredytowych.

Pozatem memoriał uważa okres lat 14 za wystarczający dla spłaty długów z tem, że spłata sum do zł. 100, nie powinna przekraczać lat 5 cju i uważa za rzecz konieczną z jednej strony uproszczenie procedury formalnej przy zawieraniu układów konwersyjnych oraz ułatwienie postępowania odnośnie zabezpieczeń zawartych układów.

KRONIKA.

»Zew Gór«, organ Zrzeszenia Młodzieży Szkół Średnich w Nowym Sączu, jest pismem niezmiernie ciekawym i pożytecznym. Przed kilku dniami wyszedł z druku nr. 7 tego pięknego pisma. — Numer ten jest znakomicie ilustrowany drzeworytami uczniów II. gimnazjum, wykonanych pod kierunkiem prof. Reży. Pismo redaguje Komitet uczniowski pod kierunkiem prof. E. Samogyl'ego. Stronę literacko-techniczną pisma prowadzi red. Tad. Giewont-Szczecina. »Zew Gór« jest chlubą pracy uczniów i zyskał sobie wybitne uznanie najwyższych Władz Szkolnych.

Dancing Strzelecki urządzony w sobotę w lokalu własnym przy ulicy Kunegundy, zgromadził mnóstwo gości. Na dancing przybyli między innymi: prezes dyr. Redlich, insp. Gawski, insp. Wieczorek, wiceprezydent miasta Mgr. Krupa, mjr. Witowski, inż. Cyło, prof. Słowikowski, sędzia Durkot, Komendant Komorek, prof. Piekarcz, p. Batko, Mgr. Jarosz i wielu innych.

Zmiany terytorjalne w pow. nowosądeckim. Powiat tarnowski przyjąwszy z powiatu gorlickiego 3 gminy, a mianowicie Ostruszę, Pławnę i Zborowice, oddał powiatowi nowosądeckiemu gminę Bukowiec. Równocześnie z pow. nowosądeckiego wydzielone zostały 2 gminy, a to Brzana górna i Lipniczka, które weszły do powiatu gorlickiego.

Kursy kandydackie Legjonu Młodych. Z dniem 16-go października rozpoczął się w N. Sączu kurs kandydacki na członków L. M. obwód Nowy Sącz. — Liczba uczestników kursu wynosi 26. W otwarciu kursu wzięli udział Komendant obwodu L. M. Nowy Sącz leg. Mgr. Franciszek Őwikowski, szef pracy wewnętrznej leg. Marjan Kula oraz liczny zastęp członków L. M. obwód Nowy Sącz. Pierwszy referat dla kandydatów kursu na temat „Historja walk niepodległościowych w Polsce“ — wygłosił w dniu 17 października leg. red. Tadeusz Giewont-Szczecina.

Wybory do Kahału. W związku z upłynięciem kadencji, Starosta pow. nowosądecki zarządził wybory do Kahału w N. Sączu na dzień 28-go b. m.

Na fundusz budowy kościoła w Łabowej złożyło Koło BBWR. w Grybowie kwotę 5 zł.

Nowy sposób przysyłania pieniędzy za czasopisma. Z dniem 1 paźdz. wprowadzony został przez pocztę nowy typ przekazu pieniężnego, t. zw. przekaz rozrachunkowy. Przy pomocy tego przekazu przysyłać można pod adresem redakcji wychodzących w Polsce dzienników i czasopism nie przekraczające kwoty 15 zł. należne za prenumeratę, pojedyncze egzemplarze, drobne ogłoszenia itp. — Wysyłający gotówkę przy pomocy przekazu rozrachunkowego nie ponosi z tego tytułu żadnych opłat na rzecz poczty.

Z Biblioteki Miejskiej im. J. Szujskiego. Prace nad reorganizacją Biblioteki Miejskiej im. J. Szujskiego w N. Sączu, są już na ukończeniu. — Zarząd miasta wydelegował specjalnych urzędników do kollaudacji inwentarza bibliotecznego. Niewiadomo tylko jeszcze, kto obejmie kierownictwo biblioteki, po dotychczasowym kierowniku tejże, p. Stanisławie Żytyńskim. W interesie miasta i biblioteki należałoby na stanowisko bibliotekarza wyznaczyć jednostkę fachową i pełną umiłowania zawodu bibliotecznego.

Z życia młodzieży w N. Sączu. Życie naszej młodzieży szkół średnich, które na terenie Nowego Sącza rozwija się pod hasłem pracy samorządowej (w t. zw. „gminach szkolnych“) wchodzi obecnie w nową, szczęśliwą fazę rozwoju. Mianowicie „Zrzeszenie Gmin Szkolnych“ zorganizowało dla uczniów i uczenie, prowadzących „gminy klasowe“ i kółka szkolne, „kurs wójtów“ — obejmujący kilkanaście godzin wykładów i dyskusyj oraz pokazy, ćwiczenia praktyczne itp. — Wykładowcami są p. profesorzy oraz starsi uczniowie i uczenicy. W kursie podzielonym na 3 grupy, bierze udział około 200 uczniów i uczenic wszystkich szkół średnich Nowego i Starego Sącza. Sam kurs, jak i zagadnienie samorządu szkolnego wogóle, zasługujące na bliższe i szersze rozpatrzenie, omówimy niebawem w osobnym artykule.

OBWIESZCZENIE LICYTACJI

Km. 350/34.

Komornik Sądu grodzkiego w Grybowie, zamieszkały w Grybowie przy ul. Grunwaldzkiej, na zasadzie art. 602 kpc. obwieszcza, że dnia 2 listopada br od godziny 10 rano w Śniatnicy odbędzie się sprzedaż ruchomości należących do firmy „Śniatnica“ Tartak Parowy Sp. z ogr. odp. w Grybowie, składających się z 6 klatek po 1-50 dł. „kruciaki“, 21 klatek około 1 m. dł. „kruciaki“, 12 klatek około 50 m. dł. „kruciaki“, 1 klatka desek około 2 cali grub. 5-6 m. dł., 3 klasek desek około 3/4 cala grub. 5-6 m. dł., 10 festmetrów kłoców wyrzyniętych do przetarcia, 30 festmetrów kłoców w długości, 30 festmetrów jajówek, 20 festmetrów kłoców. Na zaspokojenie wierzytelności Firmy Wilh. Kuhler Fabryki Maszyn w Remscheid. Powyższe ruchomości zostaną oszacowane w dniu licytacji. Komornik.

Budowa wodociągu miejskiego w Krynicy Zdroju.

Istniejący w Krynicy Zdroju wodociąg jest własnością Państwowego Zakładu Zdrojowego i służy w pierwszym rzędzie jego celom — a tylko nadmiar wody może być zużywany przez mieszkańców zdrojowiska. Często się jednak zdarza, że tego nadmiaru nie wystarcza na potrzeby domów prywatnych, zwłaszcza, że Państwo buduje nowe domy na użytek publiczny, zatem zapotrzebowanie wody wzrasta corocznie. Aby zapobiec brakowi wody, powstała przed kilku laty myśl wybudowania t. zw. małego wodociągu ze źródeł w potoku Hawrań, który zaopatrzyłby w wodę budynki miejskie, a w szczególności, łaźnię, rzeźnię, halę targową i schronisko dla ubogich, — a nadto domy prywatne znajdujące się

wzdłuż ulicy Kraszewskiego.

Dzięki zainteresowaniu się tą sprawą obecnego burmistrza Mgra Zakrzewskiego, projekt budowy wodociągu wchodzi w stadium realizacji. Opracowano plany i kosztorys, według którego koszt budowy ma wynosić około 86 tysięcy złotych. Burmistrz otrzymał przyrzeczenie od miarodajnych czynników w Krakowie i Warszawie otrzymania pożyczki z Funduszu Pracy w Kwocie 50.000 zł. Resztę pokryje gmina. O ile nie zajdą nieprzewidziane przeszkody, budowa rozpocznie się z wiosną 1935 roku. Będzie to mieć wielkie znaczenie z uwagi na zatrudnienie bezrobotnych, jak i z uwagi na odciążenie wodociągu zakładowego i dostarczanie ludności wody.

Uprzejmie zawiadamiam P. T., że z dniem 10 października br. został sklep oraz Zakład Introligatorski

JÓZEFA HOMECKIEGO

istniejący od 20-tu lat przy ulicy Jagiełłońskiej obok Starostwa. **przeniesiony naprzeciw (w stronę rynku) do kamienicy Dr. Zielińskiego, ul. Jagiellońska.**

Wskutek zupełnego zniszczenia powodzią składu z towarami, szczególnie ram na obrazy, czas jakiś nie byłem w stanie obsłużyć tak jak zawsze Szan. P. T. Odbiorców, obecnie już braki zostały uzupełnione i staraniem moim będzie w zupełności swoich P. T. Odbiorców zadowolę.

Dziękując za dotychczasowe poparcie, uprzejmie proszę o nie i nadal.

Obwieszczenia licytacji.

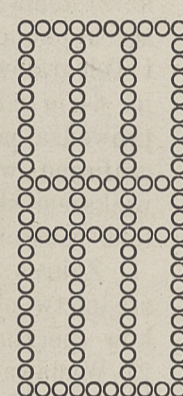
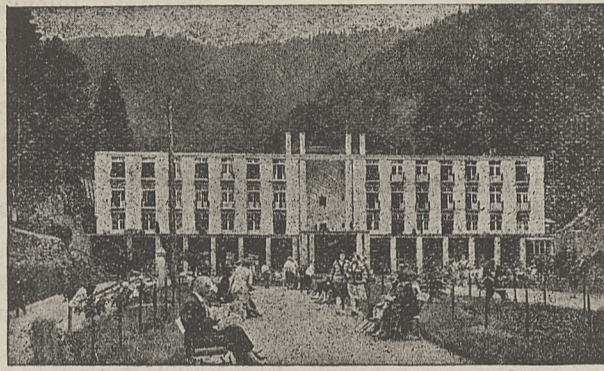
II. Km. 693/34.

Kazimierz Porzycki, komornik Sądu grodzkiego w Nowym Sączu, rewiru II, urzędujący przy ulicy Jagiellońskiej nr. 44 obwieszcza, że dnia 26 listopada br. o godzinie 10 rano odbędzie się w Sądzie grodzkim w Nowym Sączu, biuro nr. 31 sprzedaż przez publiczną licytację realności obj. lwh. 109, zobowiązanych Stefanji Piotrowskiej, Franciszka Piotrowskiego, Józefa Piotrowskiego, Marjanny Piotrowskiej, mał. Włodzimierza Piotrowskiego, mał. Mieczysława Piotrowskiego, mał. Stanisława Piotrowskiego, własnej, oszacowanej na 4.771.88 zł. Realność ta składa się z pgr. 453/1, 452, 147 o łącznym obszarze 3 ha 79 a. 49 m. kw. czyli 6 morgów 951 sążni wraz z domem mieszkalnym, drewnianym — dachówką krytym, stodołą z drzewa, słomą krytą, piwnicą z kamienia, ziemią krytą. Sprzedaż rozpocznie się od ceny wywołania, która wynosi 3.181.26 złot.

Licytant przystępujący do przetargu powinien złożyć rękojmię w gotowości w kwocie zł. 477.18 albo w takich papierach wartościowych, bądź książeczkach wkładowych instytucyj, w których wolno umieszczać fundusze małoletnich, i że papiery wartościowe przyjęte będą w wartości 3/4 części ceny giełdowej. Przy licytacji będą zachowane ustawowe warunki licytacyjne, o ile dodatkowym publicznym obwieszczeniem nie będą podane do wiadomości warunki odmienne, że prawa osób trzecich nie będą przeszkodą do licytacji i przysądzenia własności na rzecz nabywcy bez zastrzeżeń, jeżeli osoby te przed rozpoczęciem przetargu nie złożą dowodu, że wniosły powództwo o zwolnienie nieruchomości lub jej części od egzekucji, i że uzyskały postanowienie właściwego Sądu, nakazujące zawieszenie egzekucji, że w ciągu ostatnich dwóch tygodni przed licytacją wolno oglądać nieruchomości w dni powszednie od godziny 8 do 18-ej, akta zaś postępowania egzekucyjnego można przeglądać w Sądzie. Komornik.

Km. 66/34.

Komornik Sądu grodzkiego w Limanowej, Mgr. Bohdan Jasiewicz, mający kancelarię w Limanowej ul. B. Pierackiego, na podstawie art. 676 i 679 kpc. podaje do publicznej wiadomości, że dn. 13 listopada br. o godzinie 9-ej rano w Sądzie grodzkim w Limanowej odbędzie się sprzedaż w drodze publicznego przetargu, należącej do dłużnika Jędrzeja Króla nieruchomości obj. lwh. 173 ks. gr. gm. kat. Łukowica w 1/5 części, — o obszarze około 14 morgów 200 sążni kw., na której stoi dom mieszkalny, — stodoła, piwnica, 2 studnie i sad. Nieruchomość oszacowana została na sumę



ZDROJE PODHALAŃSKIE: DOM ZDROJOWY W ŻEGIESTOWIE.

11.300.20 zł., cena zaś wywołania wynosi 7.533.46 zł. Rękojmią 1.130.02 zł.

Licytant przystępujący do przetargu powinien złożyć rękojmię w gotowości albo w takich papierach wartościowych bądź książeczkach wkładowych instytucyj, w których wolno umieszczać fundusze małoletnich, i że papiery wartościowe przyjęte będą w wartości 3/4 cz. ceny giełdowej. Przy licytacji będą zachowane ustawowe warunki licytacyjne, o ile dodatkowym publicznym obwieszczeniem nie będą podane do wiadomości warunki odmienne, że prawa osób trzecich nie będą przeszkodą do licytacji i przysądzenia własności na rzecz nabywcy bez zastrzeżeń, jeżeli osoby te przed rozpoczęciem przetargu nie złożą dowodu, że wniosły powództwo o zwolnienie nieruchomości lub jej części od egzek., i że uzyskały postanowienie właściwego Sądu nakazujące zawieszenie egzekucji, że w ciągu ostatnich dwóch tygodni przed licytacją wolno oglądać nieruchomości w dni powszednie od godziny 8—18-ej akta zaś postępowania egzekucyjnego można przeglądać w Sądzie. Komornik.

Km. 193/34.

Komornik Sądu grodzkiego w Limanowej, Mgr. Bohdan Jasiewicz, mający kancelarię w Limanowej ul. B. Pierackiego, na podstawie art. 672 i 679 kpc. podaje do publicznej wiadomości, że dn. 13 listopada br. o godzinie 9:30 rano w Sądzie grodzkim Limanowej odbędzie się sprzedaż w drodze publicznego przetargu, należącej do dłużnika Jędrzeja i Heleny mał. Kaletów nieruchomości obj. lwh. 66 ks. gr. gm. kat. Wilkowisko w 5/9 cz. i 6/12 cz., lwh 105 i 226 tej gminy w całości — o obszarze około 8 morgów, na których stoi dom, stajnia, stodoła, dwa chłowy, studnia. Nieruchomość oszacowana została na sumę zł. 5.431.50, cena zaś wywołania wynosi zł. 4.073.62. Rękojmią wynosi 543 zł. 15 gr.

Rękojmię należy złożyć w gotowości albo w takich papierach wartościowych bądź książeczkach wkładowych instytucyj, w których wolno umieszczać fundusze małoletnich. Papiery wartościowe przyjęte będą w wartości trzech

W Krynicy powstaje Liga Przyjaciół Zwierząt.

W dniu 9 października odbyło się posiedzenie Rady miejskiej pod przewodnictwem burmistrza Mgra Zakrzewskiego. Między innymi sprawami uchwalono regulamin dla Komisji rewizyjnej i dokonano wyboru tej komisji.

Z inicjatywy burmistrza Mgra Zakrzewskiego, powstaje w Krynicy Zdroju Koło Polskiej Ligi Przyjaciół Zwierząt.

W dniu 10 bm. odbyło się zebranie organizacyjne, na którym wybrano zarząd w następującym składzie: Prezes burmistrz Mgr. Michał Zakrzewski, wiceprezesa: Boroń Franciszek, Gaska Tadeusz, członkowie: Dr. Graba Łęcki, Dr. Molenda Roman, inż. Nowotarski Leon, Dr. Rachwał Tadeusz, Reicher Klemens, Żarlikowski Kaz.

Dzień oszczędności w wojsku.

Związek Rewizyjny Spółdzielni Wojskowych w porozumieniu z Wojsk. Instytutem Naukowo-Wydawniczym urzędują, według dyrektyw Centralnego Komitetu Oszczędnościowego R. P., w dniu 31. X br. obchody dnia oszczędności we wszystkich oddziałach wojskowych według jednokrotnego progra-

mu. — Obchody te, organizowane we wszystkich garnizonach przez spółdzielnie wojskowe przy udziale władz, — mają na celu propagowanie oszczędności wśród wojskowych zawodowych, lecz przede wszystkim, za pośrednictwem żołnierzy poborowych, wśród szerokich warstw rolniczych.

Obniżka opłat radjowych dla wsi.

Zamiast trzech, jeden złoty miesięcznie.

W związku z obniżką opłat pocztowych, zostały też obniżone wydatki opłaty radjowe dla wsi. Zamiast dotychczasowych 3 zł., opłata ta będzie wynosić 1 zł. miesięcznie.

Należy się spodziewać, że pożyteczne to zarządzenie łącznie z odpowiednio ułożonym programem, wielokrotni poważnie ilość słuchaczy radja na wsi.

W ciągu ostatnich dwóch tygodni przed licytacją, można oglądać nieruchomości w dni powszednie od godz. 8—18 ej, akta zaś postępowania egzekucyjnego można przeglądać w Sądzie Grodzkim. Komornik.

II. Km. 413/34.

Kazimierz Porzycki, komornik sądu grodzkiego w Nowym Sączu, rewiru II, urzędujący przy ul. Jagiellońskiej nr. 44 obwieszcza, że dnia 3 grudnia br. o godzinie 10 odbędzie się w Sądzie grodzkim w Nowym Sączu, biuro nr. 31 — sprzedaż przez publiczną licytację realności lwh. 490 ks. gr. gm. kat. Nowy Sącz oszacowanej na 720 zł. i realności lwh. 2089 ks. gr. gm. kat. Nowy Sącz, oszacowanej na 23.246.50 zł. zobowiązanych Izraela Wenzelberga i Bernarda Feibera po połowie własnej. Realność lwh. 490 składa się z parc. grunt. lk. 1581/2 rola o pow. 12 a. 95 m. kw., realność lwh. 2089 składa się z parc. gr. lk. 1400/1 rola 1 ha 53 a. 08 m. kw. i parc. grunt. lk. 1400/2 rola 1 ha. 78 ar 85 m. kw. Sprzedaż rozpocznie się od ceny wywołania, która wynosi z realn. lwh. 490: 540 zł. z realności lwh. 2089 17.434.87 zł. Każdy licytant przystępujący do przetargu winien złożyć rękojmię w kwocie 72 zł. a to do realności lwh. 490, a do realności lwh. 2089 w kwocie 2.324.65 zł. w gotowości albo w takich papierach wartościowych bądź książeczkach wkładowych instytucyj, w których wolno umieszczać fundusze małoletnich, i że papiery wartościowe przyjęte będą w wartości 3/4 cz. ceny giełdowej. — Przy licytacji będą zachowane ustawowe warunki licytacyjne, o ile dodatkowym publicznym obwieszczeniem nie będą podane do wiadomości warunki odmienne. Prawa osób trzecich nie będą przeszkodą do licytacji i przysądzenia własności na rzecz nabywcy bez zastrzeżeń, — jeżeli osoby te przed rozpoczęciem przetargu nie złożą dowodu, że wniosły powództwo o zwolnienie nieruchomości lub jej części od egzekucji, i że uzyskały postanowienie właściwego sądu, nakazujące zawieszenie egzekucji. — W ciągu ostatnich dwóch tygodni przed licytacją można oglądać nieruchomości w dni powszednie od godziny 8-18-ej, akta zaś postępowania egzekucyjnego można przeglądać w Sądzie grodzkim. Komornik.

II. Km. 1942/34.

Komornik Sądu grodzkiego w Nowym Sączu, rewiru II, Kazimierz Porzycki, urzędujący przy ul. Jagiellońskiej 44 obwieszcza, że dnia 3 grudnia br. o godzinie 10:30 odbędzie się w Sądzie grodzkim w Nowym Sączu, biuro nr. 31 sprzedaż przez publiczną licytację realności obj. lwh. 404 ks. gr. gm. kat. Nowy Sącz, zobowiązanych Józefa i Stefanji Stawiarskich po połowie własnej, oszacowanej na 5.130 zł. Realność ta składa się z parc. lk. 1506/14 o powierzchni 603 m. kw., z domu niewykończonego mieszkalnego, — częściowo z cegły, częściowo z progów kolejowych o werandzie, pokoju i kuchni oraz na poddaszu pokoju wraz z kuchenką. Sprzedaż rozpocznie się od ceny wywołania, która wynosi 3.847.50. Rękojmią 513 zł.

Przy licytacji będą zachowane ustawowe warunki licytacyjne, o ile dodatkowym publicznym obwieszczeniem nie będą podane do wiadomości warunki odmienne. Prawa osób trzecich nie będą przeszkodą do licytacji i przysądzenia własności na rzecz nabywcy bez zastrzeżeń, jeżeli osoby te przed rozpoczęciem przetargu nie złożą dowodu, że wniosły powództwo o zwolnienie nieruchomości lub jej części od egzekucji, i że uzyskały postanowienie właściwego sądu, nakazujące zawieszenie egze-

ZAWIADOMIENIE.

Spółdzielnia Rolniczo-Handlowa Zagon w Nowym Sączu, zawiadamia, że dotychczasowy dyrektor Zagonu, p. Kajetan Masior, ustąpił tak z zajmowanego stanowiska, jak i ze Spółdzielni.

Spółdzielnia Roln.-Handl. Zagon w Nowym Sączu.