



DZIENNIK URZĘDOWY

WOJEWÓDZKIEJ RADY NARODOWEJ W OLSZTYNIE

Olsztyn, dnia 29 lutego 1965 r.

Nr 1

Poz. 1-8

T R E S Ć:

Część I Przepisy obowiązujące

- Poz. 1 — Uchwała Nr XVIII/86/64 Wojewódzkiej Rady Narodowej w Olsztynie z dnia 29 grudnia 1964 r. w sprawie wojewódzkiego planu gospodarczego i budżetu na rok 1965.
- 2 — Uchwała Nr XLIV/541 Prezydium Wojewódzkiej Rady Narodowej w Olsztynie z dnia 30 grudnia 1964 r. w sprawie powołania Wojewódzkiego Zarządu Wodnych Melioracji.
- 3 — Uchwała Nr XLIV/542 Prezydium Wojewódzkiej Rady Narodowej w Olsztynie z dnia 30 grudnia 1964 r. w sprawie utworzenia Wojewódzkiego Zjednoczenia Przedsiębiorstw Melioracyjnych.

Część II Publikacje

- Poz. 4 — Obwieszczenie Wydziału Organizacyjno-Prawnego Prezydium Wojewódzkiej Rady Narodowej w Olsztynie z dnia 11 stycznia 1965 r. w sprawie ogłoszenia jednolitego tekstu zarządzenia Nr 23 Prezydium WRN

- 5 — Ogłoszenie Wydziału Gospodarki Wodnej Prezydium Powiatowej Rady Narodowej w Ostródzie z dnia 8 grudnia 1964 r. w sprawie nadania statutów spółkom wodnym melioracyjnym.
- 6 — Ogłoszenie Wydziału Gospodarki Wodnej Prezydium Powiatowej Rady Narodowej w Działdowie z dnia 15 stycznia 1965 r. w sprawie nadania statutów spółkom wodnym melioracyjnym.
- 7 — Komunikat Prezydium Wojewódzkiej Rady Narodowej w Olsztynie z dnia 31 grudnia 1964 r. w sprawie podniesienia Konsulatu Norwegii w Sopocie do stopnia Konsulatu Generalnego.
- 8 — Obwieszczenie Przewodniczącego Prezydium Wojewódzkiej Rady Narodowej w Olsztynie z dnia 30 stycznia 1965 r. o sprostowaniu błędów.

I

UCHWAŁA Nr XVIII/86/64

WOJEWÓDZKIEJ RADY NARODOWEJ W OLSZTYNIE z dnia 29 grudnia 1964 roku w sprawie wojewódzkiego planu gospodarczego i budżetu na rok 1965

Na podstawie art. 10 i 11 ustawy z dnia 25 stycznia 1958 roku o radach narodowych (Dz. U. nr 29, poz. 172 z 1963 roku) art. 3 i art. 21 ustawy z dnia 1 lipca 1958 r. o prawie budżetowym (Dz. U. nr 45, poz. 221), uchwały nr 333 Rady Ministrów z dnia 2 listopada 1964 roku o Narodowym Planie Gospodarczym na rok 1965 i podstawowych założeniach na rok 1966 oraz uchwały nr 334 Rady Ministrów z dnia 2 listopada 1964 roku w sprawie projektu budżetu Państwa na rok 1965 i niektórych zasad jego wykonywania — Wojewódzka Rada Narodowa w Olsztynie po wysłuchaniu opinii Komisji Budżetu i Planu Gospodarczego uchwala, co następuje:

I

WOJEWÓDZKI PLAN GOSPODARCZY NA ROK 1965.

1. Ustala się następujące zasadnicze zadania wojewódzkiego planu gospodarczego na rok 1965:

1) w przemyśle

Wartość produkcji towarowej według cen zbytu (bez tkanin w przemyśle odzieżowym, produkcji chałupniczej i usług przemysłowych dla ludności) przemysłu terenowego w wysokości 3 770,1 mln zł, z czego przypada na:

przemysł państwowy kwota złotych 843,1 mln

w tym:

- a) Wojewódzkie Zjednoczenie Przedsiębiorstw Państwowego Przemysłu Terenowego — 525,0 mln zł
- b) Wojewódzkie Zjednoczenie Przemysłu Terenowego Materiałów Budowlanych — 121,0 „

- c) Wojewódzkie Zjednoczenie Państwowych Gospodarstw Rolnych — 162,4 mln zł
- d) Wojewódzkie Zrzeszenie Gospodarki Komunalnej i Mieszaniowej — 15,6 „
- e) Kuratorium Okręgu Szkolnego — 16,7 „
- f) Wojewódzkie Zjednoczenie Przedsiębiorstw Handlowych — 2,4 „
- przemysł spółdzielczy kwota 2927,0 mln zł

w tym:

- a) Wojewódzki Związek Spółdzielni Pracy — 391,9 mln zł
- b) Wojewódzki Związek Spółdzielni Inwalidów — 101,0 „
- c) Wojewódzki Związek Gminnych Spółdzielni „Samopomoc Chłopska” — 645,9 „
- d) Związek Spółdzielni Spożywców „Społem” — 443,3 „
- e) Spółdzielnia Pszczelarsko-Ogrodnicza — 5,4 „
- f) Związek Spółdzielni Mleczarskich — 1339,5 „

Wartość usług przemysłowych dla ludności ogółem w wysokości — 68,2 mln zł

w tym:

- a) Wojewódzkie Zjednoczenie Przedsiębiorstw Państwowego Przemysłu Terenowego — 31,7 mln zł
- b) Wojewódzki Związek Spółdzielni Pracy — 25,0 „
- c) Wojewódzki Związek Spółdzielni Inwalidów — 5,5 „
- d) Wojewódzki Związek Gminnych Spółdzielni „Samopomoc Chłopska” — 3,8 „
- e) Związek Spółdzielni Spożywców „Społem” — 1,7 „
- f) Wojewódzkie Zrzeszenie Gospodarki Komunalnej i Mieszaniowej — 0,3 „

- g) Wojewódzkie Zjednoczenie PGR — 0,2 „
Wartość usług nieprzemysłowych dla ludności ogółem w wysokości — 32,3 mln zł
w tym:
- a) Wojewódzki Związek Spółdzielni Pracy — 25,0 mln zł
 - b) Wojewódzki Związek Spółdzielni Inwalidów — 0,8 „
 - c) Wojewódzki Związek Gminnych Spółdzielni „Samopomoc Chłopska” — 4,0 „
 - d) Związek Spółdzielni Spożywców „Społem” — 2,9 „
 - e) Spółdzielnia Pszczelarsko-Ogrodnicza — 0,1 „

2) w rolnictwie

- wartość produkcji globalnej rolnictwa w wysokości 11 979,6 mln zł,
- wzrost powierzchni zasiewów w całym rolnictwie o 5,4 tys. ha tj. do wysokości 915 tys. ha,
- struktura zasiewów: zboża 55,7%, ziemniaki 16,8%, przemysłowe 4,6%, pastewne 18,6%,
- pogłowie bydła i w gospodarce całkowitej w wysokości 625 tys. sztuk, w tym 284,5 tys. szt. krów,
- pogłowie trzody chlewnej w gospodarce całkowitej w wysokości 594,5 tys. szt.

3) w zakresie dróg lokalnych i transportu

- nakłady budżetowe na utrzymanie dróg lokalnych w wysokości 39,7 mln zł,
- dokonanie odnowy 140 km dróg o nawierzchni twardej,
- przewóz pasażerów przez Wojewódzkie Przedsiębiorstwo Państwowej Komunikacji Samochodowej w ilości 15 400 tys. osób,
- przewóz ładunków przez:
 - a) Wojewódzkie Przedsiębiorstwo Państwowej Komunikacji Samochodowej w wysokości 1 630,0 tys. ton,
 - b) Przedsiębiorstwo Transportu Handlu Wewnętrznego w wysokości 176,0 tys. ton,
 - c) Przedsiębiorstwa Transportu Związku Spółdzielni Spożywców w wysokości 233,0 tys. ton,
- zwiększenie w Wojewódzkim Przedsiębiorstwie Komunikacji Samochodowej taboru autobusów o 46 sztuk i samochodów ciężarowych o 75 sztuk.

4) w zakresie inwestycji

- wartość nakładów inwestycyjnych w gospodarce uspołecznionej planu terenowego w wysokości 1 839,9 mln zł
- w tym inwestycje rad narodowych 1 551,2 mln zł i inwestycje spółdzielczości 288,7 mln zł,
- z ogółu nakładów inwestycyjnych rad narodowych przypada na:

- a) przemysł — 36,8 mln zł
- b) rolnictwo — 1 038,4 „
- w tym: melioracje — 152,0 „
- c) szkolnictwo — 107,6 „
- d) gospodarkę mieszkaniową — 144,0 „

- w wyniku działalności inwestycyjnej:

- a) rad narodowych zostaną oddane do użytku następujące inwestycje:
 - 1) Zakład Dziewiarski w Lidzbarku Warmińskim,
 - 2) Rozlewnia dwutlenku węgla w Barczewie,
 - 3) Zakład Poligraficzny w Ostródzie,
 - 4) Zakład Metalowy w Pasłęku — dokończenie rozbudowy,
 - 5) Zakład Drzewny w Bartoszczykach — dokończenie rozbudowy,
 - 6) Zakład Drzewny w Małdytach — dokończenie rozbudowy,
 - 7) Baza Remontowo-Budowlana w Olsztynie — zakończenie rozbudowy,
 - 8) Żwirownia w Grzybinach,
 - 9) 1 580 izb z budownictwa rolniczego w PGR,
 - 10) 96 izb lekcyjnych w budynkach szkół podstawowych (bez trybu odrębnego)
 - 11) 12 chlewni o 905 stanowiskach i 31 obór o 4 102 stanowiskach,
 - 12) 30 kuźni,
 - 13) 38 szop na maszyny,
 - 14) 20 garaży,
 - 15) 112 magazynów paliw,

- 16) drenowanie 13 100 ha gruntów ornych i 5 700 ha łąk i pastwisk oraz zagospodarowanie pomelioracyjne 9 100 ha,
- 17) przeprowadzenie regulacji rzek długości 110,4 km,
- 18) zelektryfikowanie 2 226 zagród i 13 PGR-ów,

- b) spółdzielczości zostaną oddane do użytku następujące inwestycje:
 - zakład piekarniczo-cukierniczy „Jutrzenka” w Dobrym Mieście,
 - pawilon handlowo-usługowy w Olsztynie,
 - zakład opakowań drzewnych w Morażu,
 - piekarnia w Bartoszczykach,
 - zakład mleczarski w Pieniężnie,

5) w zakresie obrotu towarowego

- sprzedaż w detalu wysokości 7 722,2 mln zł.
- sprzedaż w zakładach gastronomicznych w wysokości 604,8 mln zł,

6) w zakresie gospodarki komunalnej i mieszkaniowej

- oddanie w miastach do użytku 2 532 mieszkań o 7 318 izbach i 113 200 m² powierzchni użytkowej, w tym w budownictwie:

	tys. m ²		
	mieszkania	izby	pow. użytk.
a) rad narodowych	1 315	3 727	55 600
b) zakładów pracy	570	1 541	22 800
c) spółdzielczości	467	1 330	20 000
d) indywidualnym	180	720	14 800

- pomoc kredytową Państwa na budownictwo mieszkaniowe ze środków własnych ludności w wysokości 47,5 mln zł, w tym na budownictwo spółdzielcze — 36,5 mln zł i budownictwo indywidualne — 11,0 mln zł,

- przeprowadzenie kapitalnych remontów budynków mieszkalnych będących w administracji MZBM i budynków czynszowych prywatnych kosztem 89 mln zł,

- przeprowadzenie kapitalnych remontów urządzeń komunalnych nakładami w wysokości 50 mln zł.

7) w zakresie urządzeń kulturalno-socjalnych

- liczbę uczniów w szkolnictwie podstawowym w ilości 191,5 tys.,

- nabór do klas pierwszych szkół średnich ogólnokształcących i zawodowych w wysokości 10 010 młodzieży,

- zwiększenie lekarskich przychodni międzyzakładowych o 6,

- zwiększenie liczby łóżek szpitalnych o 262,

- zwiększenie liczby ośrodków zdrowia na wsi o dalszych 6 placówek, tj. do liczby 83.

2. Ustala się szczegółowo zadania Wojewódzkiego Planu Gospodarczego na rok 1965 zgodnie z wielkościami zawartymi w uchwale nr XL/488a Prezydium WRN z dnia 21 XI 1964 roku.

3. Ustala się następujące podstawowe zadania planowe dla powiatów:

Pow. bartoszycki

- 1) W roku 1965 osiągnięte zostaną następujące ważniejsze wskaźniki rozwoju gospodarki powiatu:

- a) nakłady inwestycyjne w gospodarce uspołecznionej wyniosą ogółem 92 587 tys. zł

w tym: inwestycje planu centralnego 17 748 tys. zł

inwestycje rad narodowych 69 433 tys. zł

z tego: z decyzji Prezydium PRN 22 703 tys. zł

i inwestycje spółdzielczości

planowanej terenowo 5 370 tys. zł

Z nakładów rad narodowych przypada na:

— rolnictwo 56 536 tys. zł

z tego: PGR 44 379 tys. zł

melioracje 6 653 tys. zł

— szkolnictwo 5 910 tys. zł

— budownictwo mieszkaniowe 6 987 tys. zł

- b) wartość produkcji towarowej państwowego przemysłu terenowego wyniesie — 19 500 tys. zł,

- c) wartość usług przemysłowych dla ludności, świadczonych przez przedsiębiorstwa państwowego przemysłu terenowego wyniesie 500 tys. zł.

- 2) Z ważniejszych inwestycji na terenie powiatu planuje się oddać do użytku:

- 920 ha zmeliorowanych gruntów ornych,

- 287 ha zmeliorowanych łąk i pastwisk,
- 650 ha użytków zielonych zagospodarowania pomelioracyjnego,
- z budownictwa mieszkaniowego rad narodowych 180 izb mieszkalnych,
- szkołę podstawową w Bartoszycach (Działki),
- piekarnię w Bartoszycach.

W roku 1965 rozpoczęte zostaną następujące inwestycje:

- szkoła podstawowa w Dziatrychowie,
- piekarnia w Sępopolu.

- 3) Zgodnie z ustaleniami zawartymi w planie terenowym zakłada się, że:
- skup w gospodarce całkowitej powinien wynieść: zbóż — 10 350 ton, żywca — 7 600 ton, mleka — 33,5 mln ltr.,
 - wydatki na utrzymanie dróg lokalnych wyniosą 2 300 tys. zł,
 - odnową zostanie objętych 7,5 km dróg lokalnych o nawierzchni twardej,
 - liczba dzieci uczęszczających do szkół podstawowych wyniesie 9 900,
 - nabór młodzieży do:

liceów ogólnokształcących	wyniesie 160 osób
zasadniczych szkół zawodowych	„ 440 „
międzyzakładowych zasadniczych szkół zawodowych	„ 40 „
szkół przysposobienia rolniczego	„ 150 „
 - pomoc Państwa na popieranie czynów społecznych wyniesie 600 tys. zł.

Pow. biskupiecki

- 1) W roku 1965 osiągnięte zostaną następujące ważniejsze wskaźniki rozwoju gospodarki powiatu:
- a) nakłady inwestycyjne w gospodarce uspołecznionej wyniosą ogółem 75 297 tys. zł
- w tym: inwestycje planu
- | | |
|--|-----------------|
| centralnego | — 4 437 tys. zł |
| inwestycje rad narodowych | — 67 769 „ |
| z tego: z decyzji Prezydium PRN | — 22 669 „ |
| inwestycje spółdzielczości planowanej terenowo | — 3 091 „ |
- Z nakładów rad narodowych przypada na:
- rolnictwo 55 533 tys. zł
 - z tego: PGR — 41 800 „
 - melioracje — 9 608 „
 - szkolnictwo — 3 922 „
 - budownictwo mieszkaniowe — 8 314 „
- b) wartość produkcji towarowej państwowego przemysłu terenowego wyniesie — 16 300 tys. zł,
- c) wartość usług przemysłowych dla ludności, świadczonych przez przedsiębiorstwa państwowego przemysłu terenowego wyniesie — 700 tys. zł.
- 2) z ważniejszych inwestycji na terenie powiatu planuje się oddać do użytku:
- 1 560 ha zmeliorowanych gruntów ornych,
 - 80 ha zmeliorowanych łąk i pastwisk,
 - 500 ha użytków zielonych zagospodarowania pomelioracyjnego,
 - z budownictwa mieszkaniowego rad narodowych 364 izby mieszkalne,
 - szkołę podstawową w Karmarzewie,
- W roku 1965 rozpoczęte zostaną następujące inwestycje:
- budowa filii POM w Bisztynku,
 - szkoły podstawowe w Kobułtach, Żardenikach.
- 3) Zgodnie z ustaleniami zawartymi w planie terenowym zakłada się, że:
- skup w gospodarce całkowitej powinien wynieść: zbóż — 7 200 ton, żywca — 6 200 ton, mleka — 24,9 mln ltr.
 - wydatki na utrzymanie dróg lokalnych wyniosą 2 000 tys. zł,
 - odnową zostanie objętych 7,5 km dróg lokalnych o nawierzchni twardej,
 - liczba dzieci uczęszczających do szkół podstawowych wyniesie 9 500,
 - nabór młodzieży do:

liceów ogólnokształcących	wyniesie — 80 osób
zasadniczych szkół zawodowych	„ — 80 „

- międzyzakładowych zasadniczych szkół zawodowych „ — 80 „
- szkół przysposobienia rolniczego „ — 120 „
- pomoc Państwa na popieranie czynów społecznych wyniesie 600,0 tys. zł.

Pow. braniewski

- 1) W roku 1965 osiągnięte zostaną następujące ważniejsze wskaźniki rozwoju gospodarki powiatu:
- a) nakłady inwestycyjne w gospodarce uspołecznionej wyniosą ogółem 102 965 tys. zł
- w tym: inwestycje planu
- | | |
|--|-----------------|
| centralnego | — 1 497 tys. zł |
| inwestycje rad narodowych | — 98 270 „ |
| z tego z decyzji Prezydium PRN | — 25 970 „ |
| i inwestycje spółdzielczości planowanej terenowo | — 3 198 „ |
- Z nakładów rad narodowych przypada na:
- rolnictwo — 84 866 tys. zł
 - z tego: PGR — 70 000 „
 - melioracje — 13 063 „
 - szkolnictwo — 4 589 „
 - budownictwo mieszkaniowe — 5 315 „
- b) wartość produkcji towarowej państwowego przemysłu terenowego wyniesie 93 800 tys. zł,
- c) wartość usług przemysłowych dla ludności, świadczonych przez przedsiębiorstwa państwowego przemysłu terenowego wyniesie — 1 200 tys. zł,
- 2) Z ważniejszych inwestycji na terenie powiatu planuje się oddać do użytku:
- 1 381 ha zmeliorowanych gruntów ornych,
 - 389 ha zmeliorowanych łąk i pastwisk,
 - 820 ha użytków zielonych zagospodarowania pomelioracyjnego,
 - z budownictwa mieszkaniowego rad narodowych 109 izb mieszkalnych,
 - szkołę podstawową w Braniewie,
 - Zakład Mleczarski w Pienieżnie,
- W roku 1965 rozpoczęta zostanie następująca inwestycja:
- budowa składnicy maszyn rolniczych PZGS w Braniewie.
- 3) Zgodnie z ustaleniami zawartymi w planie terenowym zakłada się, że:
- skup w gospodarce całkowitej powinien wynieść: zbóż — 8 800 ton, żywca — 5 900 ton, mleka — 26,6 mln ltr.,
 - wydatki na utrzymanie dróg lokalnych wyniosą 2 300 tys. złotych,
 - odnową zostanie objętych 3,5 km dróg lokalnych o nawierzchni twardej,
 - liczba dzieci uczęszczająca do szkół podstawowych wyniesie 10 000,
 - nabór młodzieży do:

liceów ogólnokształcących	wyniesie — 200 osób
zasadniczych szkół zawodowych	„ — 40 „
międzyzakładowych zasadniczych szkół zawodowych	„ — 40 „
szkół przysposobienia rolniczego	„ — 120 „
 - pomoc Państwa na popieranie czynów społecznych wyniesie 600,0 tys. zł.

Pow. działowski

- 1) W roku 1965 osiągnięte zostaną następujące ważniejsze wskaźniki rozwoju gospodarki powiatu:
- a) nakłady inwestycyjne w gospodarce uspołecznionej wyniosą ogółem 99 019 tys. zł
- w tym: inwestycje planu
- | | |
|--|------------------|
| centralnego | — 32 559 tys. zł |
| inwestycje rad narodowych | — 56 269 „ |
| z tego z decyzji Prezydium PRN | — 16 960 „ |
| i inwestycje spółdzielczości planowanej terenowo | — 10 191 „ |
- Z nakładów rad narodowych przypada na:
- rolnictwo — 41 002 tys. zł

- z tego: PGR — 28.470 „
 melioracje — 6.892 „
 — szkolnictwo — 3.282 „
 — budownictwo mieszkaniowe — 5.846 „
- b) wartość produkcji towarowej państwowego przemysłu terenowego wyniesie — 5.700 tys. zł.,
 c) wartość usług przemysłowych dla ludności, świadczonych przez przedsiębiorstwa państwowego przemysłu terenowego wyniesie — 800 tys. zł.
- 2) Z ważniejszych inwestycji na terenie powiatu planuje się oddać do użytku:
 — 208 ha zmeliorowanych gruntów ornych,
 — 310 ha zmeliorowanych łąk i pastwisk,
 — 400 ha użytków zielonych zagospodarowania pomelioracyjnego,
 — z budownictwa mieszkaniowego rad narodowych 195 izb mieszkalnych,
 — zajezdnię PKS na 50 jednostek taboru w Działdowie.
- W roku 1965 rozpoczęte zostaną następujące inwestycje:
 — budowa internatu przy Liceum Ogólnokształcącym w Działdowie,
 — szkoła podstawowa w Koszelewach.
- 3) Zgodnie z ustaleniami zawartymi w planie terenowym zakłada się, że:
 — skup w gospodarce całkowitej powinien wynieść: zbóż — 10.200 ton, żywca — 4.400 ton, mleka — 17,9 mln ltr.,
 — wydatki na utrzymanie dróg lokalnych wyniosą 1.970 tys. złotych,
 — odnową zostanie objętych 6,5 km dróg lokalnych o nawierzchni twardej,
 — liczba dzieci uczęszczających do szkół podstawowych wyniesie 9.200,
 — nabór młodzieży do:
 liceów ogólnokształcących wyniesie — 80 osób
 zasadniczych szkół „ — 80 „
 międzyzakładowych zasadniczych „ — 80 „
 szkół zawodowych „ — 80 „
 szkół przysposobienia „ — 360 „
 rolniczego „ — 360 „
 — pomoc Państwa na popieranie czynów społecznych wyniesie 700 tys. zł.

Pow. giżycki

- 1) W roku 1965 osiągnięte zostaną następujące ważne wskaźniki rozwoju gospodarki powiatu:
 nakłady inwestycyjne w gospodarce uspołecznionej wyniosą ogółem 100.122 tys. zł.
 w tym: inwestycje planu centralnego — 37.225 tys. zł
 inwestycje rad narodowych — 62.897 „
 z tego z decyzji Prezydium PRN 22.688 „
 Z nakładów rad narodowych przypada na:
 — rolnictwo — 39.236 tys. zł
 z tego: PGR — 28.970 „
 melioracje — 5.741 „
 — szkolnictwo — 6.363 „
 — budownictwo mieszkaniowe — 11.998 „
- 2) Z ważniejszych inwestycji na terenie powiatu planuje się oddać do użytku:
 — 513 ha zmeliorowanych gruntów ornych,
 — 389 ha zmeliorowanych łąk i pastwisk,
 — 500 ha użytków zielonych zagospodarowania pomelioracyjnego,
 — z budownictwa mieszkaniowego rad narodowych 164 izby mieszkalne,
 — oczyszczalnię ścieków w Giżycku,
 — internat przy Liceum Ogólnokształcącym w Giżycku,
 — szkoły podstawowe w Upałtach i Wilkasach.
- W roku 1965 rozpoczęte zostaną następujące inwestycje:
 — budowa budynku szkolnego Technikum Wodno-Melioracyjnego w Giżycku,
 — budowa baru szybkiej obsługi w Giżycku.
- 3) Zgodnie z ustaleniami zawartymi w planie terenowym zakłada się, że:
 — skup w gospodarce całkowitej powinien wynieść: zbóż — 6.150 ton, żywca — 5.200 ton, mleka — 20,1 mln ltr.,
 — wydatki na utrzymanie dróg lokalnych wyniosą 2.000 tys. zł,

- odnową zostanie objętych 7,5 km dróg lokalnych o nawierzchni twardej,
 — liczba dzieci uczęszczających do szkół podstawowych wyniesie 8.600,
 — nabór młodzieży do:
 liceów ogólnokształcących wyniesie — 140 osób
 międzyzakładowych zasadniczych „ — 40 „
 szkół zawodowych „ — 40 „
 szkół przysposobienia „ — 140 „
 rolniczego „ — 140 „
 — pomoc Państwa na popieranie czynów społecznych wyniesie 500 tys. zł.

Pow. iławski

- 1) W roku 1965 osiągnięte zostaną następujące ważne wskaźniki rozwoju gospodarki powiatu:
 a) nakłady inwestycyjne w gospodarce uspołecznionej wyniosą ogółem 73.939 tys. zł,
 w tym: inwestycje planu centralnego — 18.329 tys. zł
 inwestycje rad narodowych — 50.816 „
 z tego z decyzji Prezydium PRN — 13.374 „
 i inwestycje spółdzielczości planowanej terenowo — 4.797 „
 Z nakładów rad narodowych przypada na:
 — rolnictwo — 32.590 tys. zł
 z tego: PGR — 26.460 „
 melioracje — 3.500 „
 — szkolnictwo — 10.930 „
 — budownictwo mieszkaniowe — 3.034 „
- b) wartość produkcji towarowej państwowego przemysłu terenowego wyniesie 53.500 tys. zł,
 c) wartość usług przemysłowych dla ludności, świadczonych przez przedsiębiorstwa państwowego przemysłu terenowego wyniesie — 1.500 tys. zł.
- 2) Z ważniejszych inwestycji na terenie powiatu planuje się oddać do użytku:
 — 30 ha zmeliorowanych gruntów ornych,
 — 40 ha zmeliorowanych łąk i pastwisk,
 — 400 ha użytków zielonych zagospodarowania pomelioracyjnego,
 — z budownictwa mieszkaniowego rad narodowych 34 izby mieszkalne,
 — oczyszczalnię ścieków przy Państwowym Sanatorium p/gruźliczym w Prabutach.
- W roku 1965 rozpoczęte zostaną następujące inwestycje:
 — budowa Zasadniczej Szkoły Zawodowej w Iławie,
 — odbudowa Zasadniczej Szkoły Zawodowej w Prabutach,
 — budowa szkół podstawowych w Iławie, Mątkach i Rudzienicach.
- 3) Zgodnie z ustaleniami zawartymi w planie terenowym zakłada się, że:
 — skup w gospodarce całkowitej powinien wynieść: zbóż — 10.900 ton, żywca — 5.500 ton, mleka 20,4 mln ltr.,
 — wydatki na utrzymanie dróg lokalnych wyniosą 2.400 tys. zł,
 — odnową zostanie objętych 8,0 km dróg lokalnych o nawierzchni twardej,
 — liczba dzieci uczęszczających do szkół podstawowych wyniesie 13.300,
 — nabór młodzieży do:
 liceów ogólnokształcących wyniesie — 160 osób
 zasadniczych szkół „ — 320 „
 zawodowych „ — 320 „
 międzyzakładowych zasadniczych „ — 120 „
 szkół zawodowych „ — 120 „
 szkół przysposobienia „ — 400 „
 rolniczego „ — 400 „
 — pomoc Państwa na popieranie czynów społecznych wyniesie 900,0 tys. zł.

Pow. kętrzyński

- 1) W roku 1965 osiągnięte zostaną następujące ważne wskaźniki rozwoju gospodarki powiatu:
 nakłady inwestycyjne w gospodarce uspołecznionej wyniosą ogółem 167.184 tys. zł
 w tym: inwestycje planu centralnego — 29.553 tys. zł
 inwestycje rad narodowych — 116.784 „
 z tego z decyzji Prezydium PRN — 28.571 „

- i inwestycje spółdzielczości planowanej terenowo — 20.847 tys. zł
- Z nakładów rad narodowych przypada na:
- rolnictwo — 108.871 tys. zł
 - z tego: PGR — 81.900 „
 - melioracje — 23.298 „
 - szkolnictwo — 1.495 „
 - budownictwo mieszkaniowe — 6.418 „
- 2) Z ważniejszych inwestycji na terenie powiatu planuje się oddać do użytku:
- 1.860 ha zmeliorowanych gruntów ornych,
 - 552 ha zmeliorowanych łąk i pastwisk,
 - 700 ha użytków zielonych zagospodarowania pomelioracyjnego,
 - z budownictwa mieszkaniowego rad narodowych 256 izb mieszkalnych.
- W roku 1965 rozpoczęta zostanie następująca inwestycja:
- budowa POM w Kętrzynie.
- 3) Zgodnie z ustaleniami zawartymi w planie terenowym zakłada się, że:
- skup w gospodarce całkowitej powinien wynieść: zbóż — 12.000 ton, żywca — 6.600 ton, mleka — 35,6 mln ltr.,
 - wydatki na utrzymanie dróg lokalnych wyniosą 2.600 tys. zł,
 - odnową zostanie objętych 9,0 km dróg lokalnych o nawierzchni twardej,
 - liczba dzieci uczęszczających do szkół podstawowych wyniesie 11.700,
 - nabór młodzieży do:
 - liceów ogólnokształcących wyniesie — 160 osób
 - zasadniczych szkół zawodowych — 280 „
 - międzyzakładowych zasadniczych szkół zawodowych — 40 „
 - szkół przysposobienia rolniczego — 360 „
 - pomoc Państwa na popieranie czynów społecznych wyniesie 700,0 tys. zł.

Pow. lidzbarski

- 1) W roku 1965 osiągnięte zostaną następujące ważniejsze wskaźniki rozwoju gospodarki powiatu:
- a) nakłady inwestycyjne w gospodarce uspołecznionej wyniosą ogółem 80.505 tys. zł
- w tym: inwestycje planu
- centralnego — 24.400 tys. zł
 - inwestycje rad narodowych — 48.795 „
- z tego z decyzji
- Prezydium PRN — 8.855 „
 - i inwestycje spółdzielczości planowanej terenowo — 7.310 „
- Z nakładów rad narodowych przypada na:
- rolnictwo — 36.085 tys. zł
 - z tego: PGR — 23.720 „
 - melioracje — 3.940 „
 - szkolnictwo — 1.730 „
 - budownictwo mieszkaniowe — 1.760 „
- b) wartość produkcji towarowej państwowego przemysłu terenowego wyniesie — 19.600 tys. zł,
- c) wartość usług przemysłowych dla ludności, świadczonych przez przedsiębiorstwa państwowego przemysłu terenowego wyniesie — 400 tys. zł,
- 2) Z ważniejszych inwestycji na terenie powiatu planuje się oddać do użytku:
- 720 ha zmeliorowanych gruntów ornych,
 - 80 ha zmeliorowanych łąk i pastwisk,
 - 500 ha użytków zielonych zagospodarowania pomelioracyjnego,
 - Zakład Dziewiarski w Lidzbarku Warmińskim,
 - Zakład Sztucznego Unasien. Zwierząt w Lidzbarku Warmińskim,
 - Zakład piekarniczo-cukierniczy w Dobrym Mieście.
- W roku 1965 rozpoczęte zostaną następujące inwestycje:
- budowa Przychodni Obwodowej w Lidzbarku Warmińskim.
- 3) Zgodnie z ustaleniami zawartymi w planie terenowym zakłada się, że:
- skup w gospodarce całkowitej powinien wynieść: zbóż — 6.100 ton, żywca — 5.300 ton, mleka — 30,9 mln ltr.,
 - wydatki na utrzymanie dróg lokalnych wyniosą

- 1.700 tys. złotych,
- odnową zostanie objętych 6,0 km dróg lokalnych o nawierzchni twardej,
- liczba dzieci uczęszczających do szkół podstawowych wyniesie 10.200,
- nabór młodzieży do:
 - liceów ogólnokształcących wyniesie — 120 osób
 - zasadniczych szkół zawodowych — 80 „
 - międzyzakładowych zasadniczych szkół zawodowych — 40 „
 - szkół przysposobienia rolniczego — 100 „
- pomoc Państwa na popieranie czynów społecznych wyniesie 600,0 tys. zł.

Pow. morąski

- 1) W roku 1965 osiągnięte zostaną następujące ważniejsze wskaźniki rozwoju gospodarki powiatu:
- a) nakłady inwestycyjne w gospodarce uspołecznionej wyniosą ogółem 94.893 tys. zł
- w tym: inwestycje planu
- centralnego — 22.939 tys. zł
 - inwestycje rad narodowych — 67.613 tys. zł
- z tego z decyzji
- Prezydium PRN — 14.333 „
 - i inwestycje spółdzielczości planowanej terenowo — 4.341 „
- Z nakładów rad narodowych przypada na:
- rolnictwo — 58.576 tys. zł
 - z tego: PGR — 49.480 „
 - melioracje — 4.971 „
 - szkolnictwo — 6.587 „
 - budownictwo mieszkaniowe — 1.250 „
- b) wartość produkcji towarowej państwowego przemysłu terenowego wyniesie 19.500 tys. zł,
- c) wartość usług przemysłowych dla ludności, świadczonych przez przedsiębiorstwa państwowego przemysłu terenowego wyniesie 500 tys. zł.
- 2) Z ważniejszych inwestycji na terenie powiatu planuje się oddać do użytku:
- 165 ha zmeliorowanych gruntów ornych,
 - 333 ha zmeliorowanych łąk i pastwisk,
 - 500 ha użytków zielonych zagospodarowania pomelioracyjnego,
 - zakład opakowań drewnianych w Morągu.
- W roku 1965 rozpoczęte zostaną następujące inwestycje:
- bpdowa pieca gazowniczego w Morągu,
 - budowa szkół podstawowych w Morągu, Kaleniku i Małdytach,
- 3) Zgodnie z ustaleniami zawartymi w planie terenowym zakłada się, że:
- skup w gospodarce całkowitej powinien wynieść: zbóż — 3.700 ton, żywca — 6.200 ton, mleka — 26,8 mln ltr.,
 - wydatki na utrzymanie dróg lokalnych wyniosą 2.500 tys. zł,
 - odnową zostanie objętych 8,5 km dróg lokalnych o nawierzchni twardej,
 - liczba dzieci uczęszczających do szkół podstawowych wyniesie 12.200,
 - nabór młodzieży do:
 - liceów ogólnokształcących wyniesie — 120 osób
 - zasadniczych szkół zawodowych — 80 „
 - międzyzakładowych zasadniczych szkół zawodowych — 40 „
 - szkół przysposobienia rolniczego — 130 „
 - pomoc Państwa na popieranie czynów społecznych wyniesie 900,0 tys. zł.

Pow. mragowski

- 1) W roku 1965 osiągnięte zostaną następujące ważniejsze wskaźniki rozwoju gospodarki powiatu:
- a) nakłady inwestycyjne w gospodarce uspołecznionej wyniosą ogółem 72.482 tys. zł
- w tym: inwestycje planu
- centralnego — 14.275 tys. zł
 - inwestycje rad narodowych — 55.731 „

- z tego z decyzji
Prezydium PRN — 24.247 „
i inwestycje spółdzielczości
planowanej terenowo — 2.476 „
Z nakładów rad narodowych przypada na:
rolnictwo — 38.824 tys. zł
z tego: PGR — 27.584 „
melioracje — 6.510 „
— szkolnictwo — 4.468 „
— budownictwo mieszkaniowe — 11.069 „
- b) wartość produkcji towarowej państwowego przemysłu terenowego wyniesie 50.600 tys. zł,
c) wartość usług przemysłowych dla ludności, świadczonych przez przedsiębiorstwa państwowego przemysłu terenowego wyniesie 1.600 tys. zł
- 2) Z ważniejszych inwestycji na terenie powiatu planuje się oddać do użytku:
— 669 ha zmeliorowanych gruntów ornych,
— 213 ha zmeliorowanych łąk i pastwisk,
— 400 ha użytków zielonych zagospodarowania pomelioracyjnego,
— z budownictwa mieszkaniowego rad narodowych — 240 izb mieszkalnych,
— szkołę podstawową w Mrągowie.
W roku 1965 rozpoczęte zostaną następujące inwestycje:
— budowa gazowni w Mrągowie,
— budowa piekarni w Pieckach.
- 3) Zgodnie z ustaleniami zawartymi w planie terenowym zakłada się że:
— skup w gospodarce całkowitej powinien wynieść: zbóż — 6.100 ton, żywca — 4.300 ton, mleka — 17,6 mln ltr.,
— wydatki na utrzymanie dróg lokalnych wyniosą 2.300 tys. złotych,
— odnową zostanie objętych 8,5 km dróg lokalnych o nawierzchni twardej,
— liczba dzieci uczęszczających do szkół podstawowych wyniesie 8.900,
— nabór młodzieży do:
liceów ogólnokształcących wyniesie — 120 osób
zasadniczych
szkół zawodowych „ — 120 „
międzyzakładowych zasadniczych
szkół zawodowych „ — 80 „
szkół przysposobienia
rolniczego „ — 75 „
— pomoc Państwa na popieranie czynów społecznych wyniesie 600,0 tys. zł.

Pow. nidzicki

- 1) W roku 1965 osiągnięte zostaną następujące ważniejsze wskaźniki rozwoju gospodarki powiatu:
nakłady inwestycyjne w gospodarce uspołecznionej wyniosą ogółem 95.548 tys. zł
w tym: inwestycje planu
centralnego — 40.928 tys. zł
inwestycje rad
narodowych — 52.703 „
z tego z decyzji Prezydium PRN — 20.625 „
i inwestycje spółdzielczości
planowanej terenowo — 1.917 „
Z nakładów rad narodowych przypada na:
— rolnictwo — 45.499 tys. zł
z tego: PGR — 31.278 „
melioracje — 12.111 „
— szkolnictwo — 1.417 „
— budownictwo mieszkaniowe — 5.787 „
- 2) Z ważniejszych inwestycji na terenie powiatu planuje się oddać do użytku:
— 1017 ha zmeliorowanych łąk i pastwisk,
— 700 ha użytków zielonych zagospodarowania pomelioracyjnego,
— z budownictwa mieszkaniowego rad narodowych — 190 izb mieszkalnych.
W roku 1965 rozpoczęte zostaną następujące inwestycje:
— budowa szkoły podstawowej w Żelaźnie,
— budowa składnicy maszyn rolniczych w Nidzicy.
- 3) Zgodnie z ustaleniami zawartymi w planie terenowym zakłada się, że:
— skup w gospodarce całkowitej powinien wynieść: zbóż — 6.900 ton, żywca — 3.700 ton, mleka — 10,5 mln ltr.,
— wydatki na utrzymanie dróg lokalnych wyniosą 2.100 tys. zł,

- odnową zostanie objętych 8,0 km dróg lokalnych o nawierzchni twardej,
— liczba dzieci uczęszczających do szkół podstawowych wyniesie 7.300,
— nabór młodzieży do:
liceów ogólnokształcących wyniesie — 160 osób
zasadniczych szkół
zawodowych „ — 120 „
międzyzakładowych zasadniczych
szkół zawodowych „ — 80 „
szkół przysposobienia
rolniczego „ — 160 „
— pomoc Państwa na popieranie czynów społecznych wyniesie 800,0 tys. zł.

Pow. nowomiejski

- 1) W roku 1965 osiągnięte zostaną następujące ważniejsze wskaźniki rozwoju gospodarki powiatu:
a) nakłady inwestycyjne w gospodarce uspołecznionej wyniosą ogółem 48.890 tys. zł
w tym: inwestycje planu
centralnego — 18.170 tys. zł
inwestycje rad
narodowych — 11.661 „
z tego z decyzji
Prezydium PRN — 9.061 „
i inwestycje spółdzielczości
planowanej terenowo — 19.059 „
Z nakładów rad narodowych przypada na:
— rolnictwo — 7.395 „
z tego: melioracje — 3.965 „
— szkolnictwo — 1.193 „
— budownictwo mieszkaniowe — 3.073 „
- b) wartość produkcji towarowej państwowego przemysłu terenowego wyniesie — 8.400 tys. zł,
c) wartość usług przemysłowych dla ludności, świadczonych przez przedsiębiorstwa państwowego przemysłu terenowego wyniesie 600 tys. zł.
- 2) Z ważniejszych inwestycji na terenie powiatu planuje się oddać do użytku:
— 31 ha zmeliorowanych gruntów ornych,
— 45 ha zmeliorowanych łąk i pastwisk,
— 120 ha użytków zielonych zagospodarowania pomelioracyjnego,
— z budownictwa mieszkaniowego rad narodowych — 134 izby mieszkalne.
W roku 1965 rozpoczęte zostaną następujące inwestycje:
— budowa POM w Lubawie,
— budowa zakładu proskowni mleka Okręgowej Spółdzielni Mleczarskiej w Lubawie.
- 3) Zgodnie z ustaleniami zawartymi w planie terenowym zakłada się, że:
— skup w gospodarce całkowitej powinien wynieść: zbóż — 13.300 ton, żywca — 6.800 ton, mleka — 25,5 mln ltr.,
— wydatki na utrzymanie dróg lokalnych wyniosą 2.200 tys. złotych,
— odnową zostanie objętych 8,0 km dróg lokalnych o nawierzchni twardej,
— liczba dzieci uczęszczających do szkół podstawowych wyniesie 9.120,
— nabór młodzieży do:
liceów ogólnokształcących wyniesie — 200 osób
zasadniczych szkół
zawodowych „ — 120 „
międzyzakładowych zasadniczych
szkół zawodowych „ — 40 „
szkół przysposobienia
rolniczego „ — 340 „
— pomoc Państwa na popieranie czynów społecznych wyniesie 700,0 tys. zł.

Olsztyn miasto

- 1) W roku 1965 osiągnięte zostaną następujące ważniejsze wskaźniki rozwoju gospodarki miasta:
a) nakłady inwestycyjne w gospodarce uspołecznionej wyniosą ogółem 244.648 tys. zł
w tym: inwestycje planu
centralnego — 36.960 tys. zł
inwestycje rad
narodowych — 159.102 „
z tego z decyzji
Prezydium MRN — 66.031 „
i inwestycje spółdzielczości
planowanej terenowo — 48.586 „

- Z nakładów rad narodowych przypada na:
- | | |
|----------------------------|------------------|
| — rolnictwo | — 11.370 tys. zł |
| — szkolnictwo | — 22.389 „ |
| — budownictwo mieszkaniowe | — 45.635 „ |
- b) wartość produkcji towarowej państwowego przemysłu terenowego wyniesie 73.100 tys. zł,
c) wartość usług przemysłowych dla ludności, świadczonych przez przedsiębiorstwa państwowego przemysłu terenowego wyniesie 4.600 tys. zł.
- 2) Z ważniejszych inwestycji na terenie miasta planuje się oddać do użytku:
- Zakład Higieny Weterynaryjnej w Olsztynie,
 - ulicę XX-lecia PRL,
 - Zasadniczą Szkołę Metalową,
 - Szpital Dziecięcý,
 - Szkołę podstawową przy ul. Partyzantów.
- W roku 1965 rozpoczęte zostaną następujące inwestycje:
- budowa Domu Usług w Olsztynie,
 - budowa ul. Dworcowej,
 - budowa magazynu Przedsiębiorstwa Zaopatrzenia Szkół „Cezas”.
- 3) Zgodnie z ustaleniami zawartymi w planie terenowym zakłada się, że:
- liczba dzieci uczęszczających do szkół podstawowych wyniesie 11.300,
 - nabór młodzieży do:

liceów ogólnokształcących	wyniesie	— 560 osób
przyzakładowych zasadniczych szkół zawodowych	„	— 440 „
międzyzakładowych zasadniczych szkół zawodowych	„	— 280 „
 - pomoc Państwa na popieranie czynów społecznych wyniesie 600,0 tys. zł.

Pow. olsztyński

- 1) W roku 1965 osiągnięte zostaną następujące ważniejsze wskaźniki rozwoju gospodarki powiatu:
- nakłady inwestycyjne w gospodarce uspołecznionej wyniosą ogółem — 56.196 tys. zł,
w tym: inwestycje planu centralnego — 6.917 tys. zł
inwestycje rad narodowych — 47.879 „
z tego z decyzji Prezydium PRN — 8.394 „
i inwestycje spółdzielczości planowanej terenowo — 1.400 „
- Z nakładów rad narodowych przypada na:
- | | |
|----------------------------|------------------|
| — rolnictwo | — 40.020 tys. zł |
| z tego: PGR | — 35.185 „ |
| melioracje | — 2.340 „ |
| szkolnictwo | — 2.579 „ |
| — budownictwo mieszkaniowe | — 1.280 „ |
- 2) Z ważniejszych inwestycji na terenie powiatu planuje się oddać do użytku:
- 200 ha zmeliorowanych gruntów ornych,
 - 40 ha zmeliorowanych łąk i pastwisk,
 - 300 ha użytków zielonych zagospodarowania pomelioracyjnego,
 - z budownictwa mieszkaniowego rad narodowych 130 izb mieszkalnych,
 - rozlewnięcie CO₂ w Barczewie.
- W roku 1965 rozpoczęte zostaną następujące inwestycje:
- budowa szkół podstawowych w Gutkowie i Jonkowie.
- 3) Zgodnie z ustaleniami zawartymi w planie terenowym zakłada się, że:
- skup w gospodarce całkowitej powinien wynieść:

zbóż	— 5.600 ton,	żywca	— 5.000 ton,	mleka	— 15,4 mln ltr.,
------	--------------	-------	--------------	-------	------------------
 - wydatki na utrzymanie dróg lokalnych wyniosą 2.200 tys. złotych,
 - odnową zostanie objętych 8,0 km dróg lokalnych o nawierzchni twardej,
 - liczba dzieci uczęszczających do szkół podstawowych wyniesie 8.260,
 - nabór młodzieży do szkół przysposobienia rolniczego 75 osób,
 - pomoc Państwa na popieranie czynów społecznych wyniesie 500,0 tys. zł.

Pow. ostródzki

- 1) W roku 1965 osiągnięte zostaną następujące ważniejsze wskaźniki rozwoju gospodarki powiatu:

- a) nakłady inwestycyjne w gospodarce uspołecznionej wyniosą ogółem — 92.191 tys. zł,
w tym: inwestycje planu centralnego — 20.318 tys. zł
inwestycje rad narodowych — 65.070 „
z tego z decyzji Prezydium PRN — 19.260 „
i inwestycje spółdzielczości planowanej terenowo — 6.803 „
- Z nakładów rad narodowych przypada na:
- | | |
|----------------------------|------------|
| — rolnictwo | — 50.498 „ |
| z tego: PGR | — 42.730 „ |
| melioracje | — 3.558 „ |
| — szkolnictwo | — 4.395 „ |
| — budownictwo mieszkaniowe | — 9.607 „ |
- b) wartość produkcji towarowej państwowego przemysłu terenowego wyniesie — 43.200 tys. zł,
c) wartość usług przemysłowych dla ludności, świadczonych przez przedsiębiorstwa państwowego przemysłu terenowego wyniesie 800 tys. zł.
- 2) Z ważniejszych inwestycji na terenie powiatu planuje się oddać do użytku:
- 472 ha zmeliorowanych gruntów ornych,
 - 20 ha zmeliorowanych łąk i pastwisk,
 - 600 ha użytków zielonych zagospodarowania pomelioracyjnego,
 - z budownictwa mieszkaniowego rad narodowych 342 izby mieszkalne,
 - szkołę podstawową w Szczepankowie.
- W roku 1965 rozpoczęte zostaną następujące inwestycje:
- budowa szkół podstawowych w Elgnówku, Gietrzwałdzie i Mielnie.
- 3) Zgodnie z ustaleniami zawartymi w planie terenowym zakłada się, że:
- skup w gospodarce całkowitej powinien wynieść:

zbóż	— 11.800 ton,	żywca	— 7.000 ton,	mleka	— 22,6 mln ltr.,
------	---------------	-------	--------------	-------	------------------
 - wydatki na utrzymanie dróg lokalnych wyniosą 2.400 tys. zł,
 - odnową zostanie objętych 8,5 km dróg lokalnych o nawierzchni twardej,
 - liczba dzieci uczęszczających do szkół podstawowych wyniesie 13.200,
 - nabór młodzieży do:

liceów ogólnokształcących	wyniesie	— 200 osób
zasadniczych szkół zawodowych	„	— 80 „
międzyzakładowych zasadniczych szkół zawodowych	„	— 80 „
szkół przysposobienia rolniczego	„	— 200 „
 - pomoc państwa na popieranie czynów społecznych wyniesie 900,0 tys. zł.

Pow. pasłęcki

- 1) W roku 1965 osiągnięte zostaną następujące ważniejsze wskaźniki rozwoju gospodarki powiatu:
- a) nakłady inwestycyjne w gospodarce uspołecznionej wyniosą ogółem 56.885 tys. zł
w tym: inwestycje planu centralnego — 1.256 tys. zł
inwestycje rad narodowych — 54.288 „
z tego z decyzji Prezydium PRN — 14.465 „
i inwestycje spółdzielczości planowanej terenowo — 1.341 „
- Z nakładów rad narodowych przypada na:
- | | |
|----------------------------|------------------|
| — rolnictwo | — 49.405 tys. zł |
| z tego: PGR | — 31.623 „ |
| melioracje | — 8.602 „ |
| — szkolnictwo | — 1.279 „ |
| — budownictwo mieszkaniowe | — 3.604 „ |
- b) wartość produkcji towarowej państwowego przemysłu terenowego wyniesie 57.300 tys. zł,
c) wartość usług przemysłowych dla ludności, świadczonych przez przedsiębiorstwa państwowego przemysłu terenowego wyniesie 700,0 tys. zł.
- 3) Z ważniejszych inwestycji na terenie powiatu planuje się oddać do użytku:
- 1.639 ha zmeliorowanych gruntów ornych,
 - 200 ha zmeliorowanych łąk i pastwisk,
 - 520 ha użytków zielonych zagospodarowania pomelioracyjnego,

- z budownictwa mieszkaniowego rad narodowych 96 izb mieszkalnych,
 - szkołę podstawową w Słobitach.
- W roku 1965 rozpoczęte zostaną następujące inwestycje:
- budowa POM w Pasieku.
- 3) Zgodnie z ustaleniami zawartymi w planie terenowym zakłada się że:
- skup w gospodarce całkowitej powinien wynieść:

zboż — 7.000 ton, żywca — 4.800 ton, mleka — 23,6 mln ltr.,	
---	--
 - wydatki na utrzymanie dróg lokalnych wyniosą 2.100 tys. zł,
 - odnową zostanie objętych 7,5 km dróg lokalnych o nawierzchni twardej,
 - liczba dzieci uczęszczających do szkół podstawowych wyniesie 7.900,
 - nabór młodzieży do:

liceów ogólnokształcących	wyniesie	— 160 osób
zasadniczych szkół		
zawodowych	„	— 40 „
międzyzakładowych zasadniczych		
szkół zawodowych	„	— 80 „
szkół przysposobienia		
rolniczego	„	— 150 „
 - pomoc Państwa na popieranie czynów społecznych wyniesie 500 tys. zł

Pow. piski

- 1) W roku 1965 osiągnięte zostaną następujące ważniejsze wskaźniki rozwoju gospodarki powiatu: nakłady inwestycyjne w gospodarce uspołecznionej wyniosą ogółem 72.784 tys. zł
- w tym: inwestycje planu
- | | |
|---------------------------|------------------|
| centralnego | — 21.453 tys. zł |
| inwestycje rad narodowych | — 46.677 „ |
- z tego z decyzji Prezydium PRN — 17.787 „
i inwestycje spółdzielczości planowanej terenowo — 4.654 „
- Z nakładów rad narodowych przypada na:
- | | |
|----------------------------|------------------|
| — rolnictwo | — 32.983 tys. zł |
| — z tego: PGR | — 26.170 „ |
| melioracje | — 3.563 „ |
| — szkolnictwo | — 4.639 „ |
| — budownictwo mieszkaniowe | — 9.055 „ |
- 2) Z ważniejszych inwestycji na terenie powiatu planuje się oddać do użytku:
- 200 ha zmeliorowanych gruntów ornych,
 - 400 ha zmeliorowanych łąk i pastwisk,
 - 300 ha użytków zielonych zagospodarowania pomelioracyjnego
 - z budownictwa mieszkaniowego rad narodowych 400 izb mieszkalnych.
- W roku 1965 rozpoczęte zostaną następujące inwestycje:
- budowa internatu Państwowego Technikum Rolniczego w Białej,
 - budowa szkół podstawowych w Drozdowie i w Rucianem,
 - budowa zakładu gastronomicznego GS w Rucianem.
- 3) Zgodnie z ustaleniami zawartymi w planie terenowym zakłada się że:
- skup w gospodarce całkowitej powinien wynieść:

zboż — 3.800 ton, żywca — 4.400 ton, mleka — 10,1 mln ltr.,	
---	--
 - wydatki na utrzymanie dróg lokalnych wyniosą 2.200 tys. zł,
 - odnową zostanie objętych 7,5 km dróg lokalnych o nawierzchni twardej,
 - liczba dzieci uczęszczających do szkół podstawowych wyniesie 10.300,
 - nabór młodzieży do:

liceów ogólnokształcących	wyniesie	— 140 osób
międzyzakładowych zasadniczych		
szkół zawodowych	„	— 40 „
szkół przysposobienia		
rolniczego	„	— 90 „
 - pomoc Państwa na popieranie czynów społecznych wyniesie 600,0 tys. zł.

Pow. szczeciński

- 1) W roku 1965 osiągnięte zostaną następujące ważniejsze wskaźniki rozwoju gospodarki powiatu:

nakłady inwestycyjne w gospodarce uspołecznionej wyniosą ogółem — 71.687 tys. zł

w tym: inwestycje planu

centralnego	— 15.411 tys. zł
inwestycje rad narodowych	— 51.853 „

z tego z decyzji Prezydium PRN — 21.263 „
i inwestycje spółdzielczości planowanej terenowo — 4.423 „

Z nakładów rad narodowych przypada na:

— rolnictwo	— 37.437 tys. zł
— z tego: PGR	— 20.500 „
melioracje	— 9.314 „
— szkolnictwo	— 7.254 „
— budownictwo mieszkaniowe	— 6.968 „

- 2) Z ważniejszych inwestycji na terenie powiatu planuje się oddać do użytku:

- 1121 ha zmeliorowanych łąk i pastwisk,
- 300 ha użytków zielonych zagospodarowania pomelioracyjnego,
- z budownictwa mieszkaniowego rad narodowych 120 izb mieszkalnych.

W roku 1965 rozpoczęte zostaną następujące inwestycje:

- budowa biurowca Rejonowego Kierownictwa Roboty Wodno-Melioracyjnych w Szczytnie,
- budowa Zakładu Wylegu Drobiu w Szczytnie,
- budowa filii POM Rozogi,
- budowa internatu LWP w Szczytnie,
- budowa szkoły specjalnej w Szczytnie.

- 3) Zgodnie z ustaleniami zawartymi w planie terenowym zakłada się, że:

- skup w gospodarce całkowitej powinien wynieść:

zboż — 4.800 ton, żywca — 4.700 ton, mleka — 14,7 mln. ltr.,	
--	--
- wydatki na utrzymanie dróg lokalnych wyniosą 2.100 tys. zł,
- odnową zostanie objętych 7,5 km dróg lokalnych o nawierzchni twardej,
- liczba dzieci uczęszczających do szkół podstawowych wyniesie — 13.250,
- nabór młodzieży do:

liceum ogólnokształcących	wyniesie	— 120 osób
zasadniczych szkół		
zawodowych	— 200 „	
międzyzakładowych zasadniczych		
szkół zawodowych	— 40 „	
szkół przysposobienia		
rolniczego	— 200 „	
- pomoc Państwa na popieranie czynów społecznych — wyniesie 600 tys. zł.

Pow. węgorszewski

- 1) W roku 1965 osiągnięte zostaną następujące ważniejsze wskaźniki rozwoju gospodarki powiatu: nakłady inwestycyjne w gospodarce uspołecznionej wyniosą ogółem 41.441 tys. zł

w tym: inwestycje planu

centralnego	— 2.585 tys. zł
inwestycje rad narodowych	— 38.856 „

z tego z decyzji Prezydium PRN — 11.930 „
Z nakładów rad narodowych przypada na:

— rolnictwo	— 38.676 tys. zł
z tego: PGR	— 23.300 „
melioracje	— 11.581 „
— szkolnictwo	— 80 „

- 2) Z ważniejszych inwestycji na terenie powiatu planuje się oddać do użytku:

- 1.350 ha zmeliorowanych gruntów ornych,
- 645 ha zmeliorowanych łąk i pastwisk,
- 390 ha użytków zielonych zagospodarowania pomelioracyjnego

W roku 1965 rozpoczęte zostaną następujące inwestycje:

- budowa POM w Węgorszewie.

- 3) Zgodnie z ustaleniami zawartymi w planie terenowym zakłada się, że:

- skup w gospodarce całkowitej powinien wynieść:

zboż — 4.200 ton, żywca — 4.400 ton, mleka — 18,3 mln ltr.,	
---	--
- wydatki na utrzymanie dróg lokalnych wyniosą 2.200 tys. zł,
- odnową zostanie objętych 8,5 km dróg lokalnych o nawierzchni twardej,

- liczba dzieci uczęszczających do szkół podstawowych wyniesie 5.700,
- nabór młodzieży do:
 - liceów ogólnokształcących wyniesie — 120 osób
 - międzyzakładowych zasadniczych szkół zawodowych — 40 „
 - szkół przysposobienia rolniczego — 130 „
- pomoc Państwa na popieranie czynów społecznych wyniesie 600 tys. zł.

II.

BUDŻET WOJEWÓDZTWA NA ROK 1965

1. Ustala się dochody i wydatki zbiorczego budżetu województwa w wysokości:

— dochody	3.348.010 tys. zł
— wydatki	3.348.010 tys. zł

zgodnie z załącznikiem nr 1 i 2.

Kwoty powyższe nie obejmują dochodów i wydatków funduszu oraz mienia gromadzkiego, których zbiorcze kwoty, uchwalone przez rady narodowe niższego stopnia w planach na 1965 rok wynoszą:

a) fundusz gromadzki	— dochody	40.749 tys. zł
	wydatki	40.749 „
b) mienie gromadzkie	— dochody	36 „
	wydatki	36 „

zgodnie z załącznikiem nr 5.

2. Ustala się udziały procentowe w dochodach budżetu centralnego zgodnie z załącznikiem nr 3.
3. Ustala się ogólną ilość etatów osobowych oraz kredyty budżetowe na płace organów administracji państwowej w zakresie zbiorczego budżetu województwa zgodnie z załącznikiem nr 4.
4. Ustala się dochody i wydatki jednostkowego budżetu wojewódzkiego w wysokości:

— dochody	2.010.859 tys. zł
— wydatki	2.010.859 tys. zł

 zgodnie z budżetem jednostkowym.
5. W uchwalonych budżetach rad narodowych niższych stopni ustala się dodatkowo rezerwę budżetową w kwocie 3.521 tys. zł wg załącznika nr 6.

III.

W celu zabezpieczenia pełnej realizacji zadań gospodarczych planowanych na rok 1965 zobowiązuje się: Prezydium Wojewódzkiej Rady Narodowej oraz Prezydium Powiatowych (Miejskich) Rad Narodowych do:

w zakresie zatrudnienia i funduszu płac

- zabezpieczenia nie przekraczania ustalonych w planie gospodarczym limitów zatrudnienia i funduszu płac,
- dalszego zwiększenia wydajności pracy w przedsiębiorstwach i zakładach produkcyjnych,
- ustalenia zgodnego z potrzebami planu zatrudnienia uczniów, w przedsiębiorstwach i zakładach produkcyjnych,
- zapewnienia pierwszeństwa przedsiębiorstwom wykonawstw budowlanego w naborze siły roboczej,

w zakresie przemysłu

- zabezpieczenia odpowiedniego tempa wzrostu wartości produkcji przemysłowej przeznaczonej na zaopatrzenie ludności oraz rozszerzenia asortymentu produkowanych wyrobów i poprawę ich jakości,
- wdrożenia realizacji zmian organizacyjno - technicznych związanych z wykonaniem założeń w zakresie specjalizacji i koncentracji produkcji w pionach drobnej wytwórczości,
- zapewnienia środków finansowych i organizacyjnych dla dalszego rozwoju zakładów usługowych, a zwłaszcza zakładów świadczących usługi dla ludności,
- zwrócenia szczególnej uwagi na rozwój produkcji przemysłowej na zaopatrzenie ludności oraz eksport,
- dążenia do dalszego rozwoju rzemiosła indywidualnego zwłaszcza w zakresie usług dla ludności oraz szkolenia zawodowego młodocianych w zawodach rzemieślniczych,

w zakresie rolnictwa

- dążenia do dalszego wzrostu produkcji globalnej zbóż poprzez intensyfikację plonów i zwiększenia kontraktacji,
- otoczenia specjalną troską użytków zielonych i zabezpieczenia rezerw paszowych dla bydła celem zapobieżenia dalszemu spadkowi mleczności krów,

- dalszego utrzymania tendencji wzrostu pogłowia trzody chlewnej,

w zakresie obrotu towarowego

- dążenia do poprawy działalności zakładów gastronomicznych, a zwłaszcza w zakresie obsługi konsumentów i poszerzenia produkcji własnej zakładów,
- zwrócenia szczególnej uwagi na pracę placówek handlu wiejskiego w celu poprawy zaopatrzenia ludności wiejskiej, zwłaszcza w artykuły do produkcji rolnej,

w zakresie oświaty i kultury

- poczynienia maksymalnych wysiłków celem zapewnienia kwalifikowanej kadry nauczycielskiej, bazy lokalowej, zaopatrzenia w sprzęt i pomoce naukowe — dla sprawnego przygotowania reformy szkolnej,
- wykorzystania wszystkich możliwości celem zwiększenia oddziałów w szkolnictwie zawodowym i średnim,
- usprawnienia gospodarki w przedsiębiorstwach kulturalnych,
- dalszego rozwoju kultury na wsi, a w szczególności w PGR,

w zakresie zdrowia i opieki społecznej

- dalszej poprawy jakości pracy placówek służby zdrowia a zwłaszcza w zakresie pełnego i prawidłowego wykorzystania czasu pracy lekarzy i personelu średniego.

w zakresie inwestycji i budownictwa

- zapewnienia wykonawstwa budowlanego przede wszystkim dla inwestycji kontynuowanych oraz inwestycji produkcyjnych, rolnych i szkolnych,
- podjęcia niezbędnych środków w trakcie realizacji planu zmierzającego do pełnego uzyskania zamierzonych efektów inwestycyjnych.

Celem zabezpieczenia realizacji budżetów rad narodowych zobowiązuje się prezydium rad narodowych do:

1. Przedkładania wniosków dotyczących wykorzystania nadwyżek budżetowych z 1964 r. oraz ponadplanowych dochodów w 1965 r. radom narodowym do uchwalenia zgodnie z uchwałą nr 334/64 Rady Ministrów z dnia 2 listopada 1964 r. w sprawie projektu budżetu Państwa na rok 1965 i niektórych zasad jego wykonywania — uwzględniając następującą kolejność:
 - a) pokrycie niezawinionych niedoborów budżetowych powstałych w budżetach rad narodowych niższego stopnia oraz uzupełnienie rezerwy kasowej,
 - b) pokrycie zobowiązań z lat ubiegłych, a przede wszystkim faktur za wykonane inwestycje w 1964 r. i faktur za leki dla ubezpieczonych,
 - c) wyposażenie w środki obrotowe przedsiębiorstw terenowych nowoorganizowanych oraz uzupełnienie środków obrotowych podległych przedsiębiorstw,
 - d) rozwijanie akcji czynów społecznych, nie absorbujących mocy przerobowej przedsiębiorstw budowlanych i posiadających zabezpieczenie materiałowe,
 - e) rozwój punktów usługowych oraz urządzeń socjalnych i kulturalnych, świadczących pełnoodpłatne usługi na rzecz ludności i rolnictwa,
 - f) rozwój spółdzielczych ośrodków zdrowia na wsi.
2. Przestrzegania zasady, aby wydatki dokonywane z nadwyżek budżetowych 1964 r. oraz z ponadplanowych dochodów w 1965 roku nie powodowały trwałego obciążenia budżetów w latach następnych oraz nie przyczyniały się do uszczuplenia masy towarowej przeznaczonej na zaopatrzenie ludności.
3. Wykorzystywania rezerwy budżetowej wyłącznie na nieprzewidziane wydatki o charakterze awaryjnym, na usunięcie skutków szkód spowodowanych klęskami żywiołowymi itp.
4. Uwzględnienia w pierwszej kolejności finansowania z funduszu gromadzkiego przede wszystkim budowy i konserwacji dróg lokalnych.
5. Podniesienia dyscypliny w zakresie oszczędności racjonalnego gospodarowania kredytami budżetowymi, zwłaszcza w zakresie wydatków rzeczowych obejmujących również wypłaty dla osób fizycznych za wykonane usługi.
6. Zapewnienia prawidłowej gospodarki funduszem płac w ramach określonych przez Prezydium WRN limitów osobowego i bezosobowego funduszu płac jednostek budżetowych wraz z ich gospodarstwami pomocniczymi i środkami specjalnymi, jak również zakładów budżetowych.
7. Wzmocnienia kontroli gospodarki finansowej działalności budżetowej i pozabudżetowej w szczególności w zakresie zatrudnienia, funduszu płac, wpłat do budżetu i wykorzystywania dotacji budżetowych.

8. Podjęcia niezbędnych środków w celu zabezpieczenia właściwej i terminowej realizacji dochodów budżetowych z gospodarki uspołecznionej i nieuspołecznionej ze szczególnym zwróceniem uwagi na realizację należności podatkowych wsi oraz na zabezpieczenie właściwego poboru zaległości podatkowych.

IV.

1. Upoważnia się Prezydium Wojewódzkiej Rady Narodowej do:
- dokonywania w ciągu roku, w razie istotnych i ekonomicznie uzasadnionych potrzeb, zmian w Wojewódzkim Planie Gospodarczym na rok 1965, pod warunkiem zachowania podstawowych proporcji planu, jak również dokonywania tych zmian w powiatowych planach gospodarczych,
 - przenoszenia kredytów w budżecie wojewódzkim między częściami i działami na podstawie art. 39 ust.

1 i 3 ustawy z dnia 1 lipca 1958 r. o prawie budżetowym (Dz. U. nr 45, poz. 221) w przypadkach rzeczywiście niezbędnych i celowych oraz po uprzednim zaopiniowaniu przez właściwe Komisje WRN.

2. Wnioski zgłoszone podczas dyskusji a nieuwzględnione w uchwale Wojewódzka Rada Narodowa przekazuje Prezydium WRN do załatwienia w trybie roboczym i zobowiązuje do powiadomienia wnioskodawców o sposobie załatwienia zgłoszonych przez nich wniosków.
3. Zobowiązuje się komisje WRN do uwzględnienia w planach pracy na rok 1965 działalności, zmierzającej do zapewnienia właściwej realizacji planu gospodarczego i budżetu.—

Przewodniczący Prezydium

Przewodnicząca obrad

(—) inż. M. Gotowiec

(—) B. Żechowska

Załącznik nr 1

do uchwały WRN w sprawie wojew. planu gospodarczego i budżetu na 1965 rok.

Dochody i wydatki zbiorczego budżetu województwa w/g podstawowych źródeł dochodów i głównych rodzajów zadań

(w tys. zł)

Dochody ogółem	3 348 010	Wydatki ogółem	bieżące	inwest.	Razem
			1 997 874	1 350 156	3 843 011
I. Dochody z gosp. własn. rad narod.	944 780	1. Finans. przeds. i jedn. gosp. nar.	768 646	1 188 978	1 957 624
w tym:		2. Oświata i wychow.	544 193	84 892	629 085
1. Pod. obrot. od przedsięw. gosp. narod.	62 909	3. Szkoln. wyższe	4 556	—	4 556
2. Wpłaty z zysku przeds. gosp. narod.	255 969	4. Kultura i sztuka	41 067	—	41 067
3. Różne wpłaty przedsięw. i jedn. gosp. narod.	174 854	5. Ochrona zdrowia	440 021	44 416	484 437
4. Wpłaty przeds. jedn. i zakł. świad. usł. soc. kulturalne	48 696	6. Kult. fiz. i tur.	6 054	120	6 174
5. Podatki i opł. z gosp. nieuspołecz. n.	306 628	7. Świadc. społ.	34 172	450	34 622
6. Pod. i opłaty od ludn.	38 832	8. Administracja	130 639	4 000	134 639
7. Różne dochody	56 535	9. Środki rezerw.	28 506	27 300	55 806
8. Przelewy	357				
II. Dochody z gosp. zarządzanej centralnie	1 529 620				
III. Dotacja dla budż. teren. w tym:	873 610				
Dotacja celowa na budownict. mieszkaniowe	126 297				
Dotacja na nowouruchomiane urządz. socj.-kulturalne	9 800				

Załącznik nr 2

do uchwały WRN w sprawie wojew. planu gospodarczego i budżetu na 1965 rok.

Dochody i wydatki zbiorczego budżetu województwa w/g podziału terytorialnego.

(w tys. zł)

Lp.	Powiat	Dochody						Wydatki		
		Ogółem	z gosp. własn.	z gosp. zarządz. centralnie	dotacje celowo na bud. mieszk.	dotacje wyrówn. naucz.	dotacje na nowo uruchom. urządz. soc.-kult.	ogółem	bieżące	inwest.
1	2	3	4	5	6	7	8	9	10	11
1	Zbiorczy budż. województwa	3 348 010	944 780	1 529 620	126 297	737 513	9 800	3 348 010	1 997 854	1 350 156
2	Jedn. budżet wojewódzki	1 756 882	107 836	1 029 413	—	609 833	9 800	1 756 882	756 167	1 000 715
3	Razem powiaty	1 398 912	717 093	470 207	87 745	123 867	—	1 398 912	1 121 407	277 505
4	Bartoszyce	96 848	42 494	44 213	6 187	3 954	—	96 848	75 761	21 087
5	Biskupiec	84 998	35 519	14 396	7 364	27 719	—	84 998	64 578	20 420

1	2	3	4	5	6	7	8	9	10	11
6	Braniewo.	85 420	45 083	35 685	4 315	337	—	85 420	65 570	19 850
7	Działdowo	68 367	46 302	13 191	4 546	4 328	—	68 367	53 663	14 704
8	Giżycko	91 449	41 773	35 800	10 898	2 978	—	91 449	66 415	25 034
9	Ĺawa	91 342	50 231	34 000	2 474	4 637	—	91 342	82 387	8 955
10	Kętrzyn	106 260	44 688	37 056	6 068	18 448	—	106 260	77 991	28 269
11	Lidzbark Warm.	76 049	44 779	27 000	1 400	2 870	—	76 049	63 752	12 297
12	Moraġ	68 264	52 916	12 800	700	1 848	—	68 264	61 659	6 605
12	Mraġowo	81 259	40 584	28 600	9 819	2 256	—	81 259	63 640	17 619
14	Nidzica	62 208	29 626	22 359	4 437	5 786	—	62 208	44 594	17 614
15	Nowe Miasto	64 527	54 169	5 300	2 973	2 085	—	64 527	55 871	8 656
16	Olsztyn pow.	48 007	24 650	18 800	1 080	3 477	—	48 007	42 212	5 795
17	Ostróda	96 111	49 723	34 500	8 707	3 181	—	96 111	80 286	15 823
18	Pasłġk	61 172	30 996	7 533	2 854	19 789	—	61 172	47 859	13 313
19	Pisz	72 909	25 818	55 700	7 955	3 436	—	72 909	60 565	12 344
20	Szczytno	90 987	36 682	44 700	5 668	3 927	—	90 987	73 049	17 938
21	Węgorzewo	52 735	21 060	18 574	300	12 801	—	52 735	41 555	11 180
22	m. Olsztyn	192 216	119 851	30 000	38 552	3 813	—	192 216	120 280	71 936

Załącznik nr 3

do uchwały WRN w sprawie wojew. planu gospodarczego i budżetu na 1965 rok.

Plan zrównoważenia zbiorczego budżetu województwa na rok 1965.

(w tys. zł)

Lp.	Powiat	Wydatki ogółem	Dochody własne	Środki wyrównawcze	Udziały procentowe w dochodach budżetu centralnego					
					Podatek obrotowy od przedsięb. centraln.			Podatek od wynagrodzeń		
					Plan	%	Kwota udziału	Plan	%	Kwota udziału
1	2	3	4	5	6	7	8	9	10	11
1	Zbiorczy budżet województwa	3 348 010	944 780	2 403 230	1 201 100	100	1 201 100	252 000	100	252 000
2	Jednostkowy budżet wojewódzki	1 756 882	107 836	1 649 046	—	75	893 893	—	24	59 000
3	Razem powiaty	1 398 912	717 093	681 819	938 686	—	307 207	163 000	100	163 000
4	Bartoszyce	96 848	42 494	54 354	114 669	29	33 813	10 400	100	10 400
5	Biskupiec	84 998	35 519	49 479	7 146	100	7 146	7 250	100	7 250
6	Braniewo	85 420	45 083	40 337	136 919	19	25 685	10 000	100	10 000
7	Działdowo	68 367	46 302	22 065	9 337	73	6 791	6 400	100	6 400
8	Giżycko	91 449	41 773	49 676	60 687	38	23 000	12 800	100	12 800
9	Ĺawa	91 342	50 231	41 111	51 489	47	24 000	10 000	100	10 000
10	Kętrzyn	106 260	44 688	61 572	21 606	100	21 606	15 450	100	15 450
11	Lidzbark Warm.	76 049	44 779	31 270	22 368	76	17 000	10 000	100	10 000
12	Moraġ	68 264	52 916	15 348	12 133	33	4 000	8 800	100	8 800
13	Mraġowo	81 259	40 584	40 675	28 781	62	18 000	10 600	100	10 600
14	Nidzica	62 208	29 626	32 582	17 359	100	17 359	5 000	100	5 000
15	Nowe Miasto	64 527	54 169	10 358	16 701	—	—	5 000	100	5 300
16	Olsztyn pow.	48 007	24 650	23 357	19 911	70	14 000	4 800	100	4 800
17	Ostróda	96 111	49 723	46 388	106 364	15	16 000	18 500	100	18 500
18	Pasłġk	61 172	30 996	30 176	1 533	100	1 533	6 000	100	6 000
19	Pisz	72 909	25 818	47 091	202 463	13	27 000	8 700	100	8 700
20	Szczytno	90 987	36 682	54 305	94 946	38	36 000	8 700	100	8 700
21	Węgorzewo	52 735	21 060	31 675	14 274	100	14 274	4 300	100	4 300
22	m. Olsztyn	192 216	119 851	72 365	262 414	—	—	89 000	34	30 000

Załącznik nr 3

część 2 ga

Lp.	Powiat	Dotacje							Kwota dotacji ogółem
		Inne udziały*)			Kwota udziałów ogółem	Dotacja celowa na bud. mieszk.	Dot. celowa na nowo uruchom. urzędz. socj.-kult.	Dotacja wyrównawcza	
		Plan	%	Kwota udziału					
		12	13	14	15	16	17	18	19
1	Zbiorczy budżet województwa	76 520	100	76 520	1 529 620	126 297	9 800	737 513	873 610
2	Jednostkowy budżet wojewódzki	76 520	100	76 520	1 029 413	—	9 800	609 833	619 633
3	Razem powiaty	—	—	—	470 207	87 745	—	123 867	211 612

		12	13	14	15	16	17	18	19
4	Bartoszyce	—	—	—	44 213	6 187	—	3 954	10 141
5	Biskupiec	—	—	—	14 396	7 364	—	27 719	35 083
6	Braniewo	—	—	—	35 685	4 315	—	337	4 652
7	Działdowo	—	—	—	13 191	4 546	—	4 328	8 874
8	Giżycko	—	—	—	35 800	10 898	—	2 978	13 876
9	Ilawa	—	—	—	34 000	2 474	—	4 637	7 111
10	Kętrzyn	—	—	—	37 056	6 068	—	18 448	24 516
11	Lidzbark Warm.	—	—	—	27 000	1 400	—	2 870	4 270
12	Morań	—	—	—	12 000	700	—	1 848	2 548
13	Mragowo	—	—	—	28 600	9 819	—	2 256	12 075
14	Nidzica	—	—	—	22 359	4 437	—	5 786	10 223
15	Nowe Miasto	—	—	—	5 300	2 973	—	2 085	5 058
16	Olsztyn pow.	—	—	—	18 800	1 080	—	3 477	4 557
17	Ostróda	—	—	—	34 500	8 707	—	3 181	11 888
18	Pasłęk	—	—	—	7 533	2 854	—	19 789	22 643
19	Pisz	—	—	—	35 700	7 955	—	3 436	11 391
20	Szczytno	—	—	—	44 700	5 668	—	3 937	9 605
21	Węgorzewo	—	—	—	18 574	300	—	12 801	13 101
22	m. Olsztyn	—	—	—	30 000	38 552	—	3 813	42 365

*) Inne udziały 76.520.

w tym: wpłaty z zysku przeds. Centr.	Zbytu Drewna	1.400
" " " " "	Handl. P. Chem.	400
" " " " "	Prod. Naft. „CPN”	45.600
" " " " podl. M.H.W.		29.120

Załącznik nr 4, do uchwały WRN w sprawie wojew. planu gospodarczego i budżetu na 1965 rok.

Etaty osobowe i kredyty budżetowe na place organów administracji państwowej w zakresie zbiorczego budżetu województwa.

(w tys. zł)

Lp.	T r e ś ć	Ilość etatów na dzień 31.XII.1964 r.	Osobowy fundusz plac \$1
1	2	2	4
	Zbiorczy budżet województwa	4 092	77 652
	Jednostkowy budżet wojewódzki	575,5	15 591
	P o w i a t y	3 395,5	59 618
1	Bartoszyce	204	3 665
2	Biskupiec	202,5	3 500
3	Braniewo	198,5	3 477
4	Działdowo	197,5	3 351
5	Giżycko	179	3 162
6	Ilawa	204	3 569
7	Kętrzyn	205	3 591
8	Lidzbark Warm.	195	3 406
9	Morań	199	3 475
10	Mragowo	181	3 150
11	Nidzica	163	2 858
12	Nowe Miasto	200,5	3 400
13	Olsztyn	190	3 494
14	Ostróda	209,5	3 708
15	Pasłęk	155	2 788
16	Pisz	186,5	3 210
17	Szczytno	178,5	3 159
18	Węgorzewo	147	2 655
19	m. Olsztyn	121	2 443

Załącznik nr 5, do uchwały WRN w sprawie wojew. planu gospodarczego i budżetu na 1965 rok.

Dochody i wydatki funduszu i mienia gromadzkiego (w tys. zł)

Lp.	Powiat	Fundusz gromadzki		Mienie gromadzkie	
		dochody	wydatki	dochody	wydatki
1	2	3	4	5	6
	Zbiorczy budżet województwa	40 749	40 749	36	36
1	Bartoszyce	2 682	2 682	—	—
2	Biskupiec	2 665	2 665	—	—

1	2	3	4	5	6
3	Braniewo	2 324	2 324	—	—
4	Działdowo	2 279	2 279	—	—
5	Giżycko	1 962	1 962	—	—
6	Ilawa	1 519	1 519	—	—
7	Kętrzyn	2 611	2 611	—	—
8	Lidzbark Warm.	2 879	2 879	—	—
9	Morań	3 176	3 176	—	—
10	Mragowo	1 674	1 674	—	—
11	Nidzica	1 660	1 660	—	—
12	Nowe Miasto	3 650	3 650	36	36
13	Olsztyn m.	—	—	—	—
14	Olsztyn p.	2 423	2 423	—	—
15	Ostróda	2 499	2 499	—	—
16	Pasłęk	1 663	1 663	—	—
17	Pisz	1 583	1 583	—	—
18	Szczytno	2 080	2 080	—	—
19	Węgorzewo	1 420	1 420	—	—

Załącznik nr 6 do uchwały WRN w sprawie wojew. planu gospodarczego i budżetu na 1965 rok.

Rezerwa budżetowa na cele awaryjne

(w tys. zł)

Lp.	Powiat	
1	Bartoszyce	216
2	Biskupiec	180
3	Braniewo	206
4	Działdowo	131
5	Giżycko	195
6	Ilawa	227
7	Kętrzyn	230
8	Lidzbark Warm.	179
9	Morań	166
10	Mragowo	179
11	Nidzica	117
12	Nowe Miasto	145
13	Olsztyn m.	421
14	Olsztyn p.	108
15	Ostróda	217
16	Pasłęk	131
17	Pisz	149
18	Szczytno	205
19	Węgorzewo	119
Razem powiaty		3 521

2.

UCHWAŁA Nr XLIV/541

Prezydium Wojewódzkiej Rady Narodowej w Olsztynie
z dnia 30 grudnia 1964 r.

w sprawie powołania Wojewódzkiego Zarządu Wodnych Melioracji

Na podstawie art. 55 ust. 2 i art. 56 ust. 1 i 2 ustawy z dnia 25 I 1958 r. o radach narodowych (jednolity tekst Dz. U. Nr 29, poz. 172 z 1963 r.), uchwały Nr 174/64 Rady Ministrów z dnia 27 VI 1964 r. w sprawie organizacji służby inwestycyjnej i wykonawstwa robót w zakresie wodnych melioracji oraz zarządzenia Nr 138 Ministra Rolnictwa z dnia 26 VIII 64 r. zawierającego wytyczne w sprawie organizacji i zakresu działania wojewódzkich zarządów i powiatowych inspektoratów wodnych melioracji i zarządzenia Nr 178 Ministra Rolnictwa z dnia 6. X 1964 r. w sprawie zasad wynagradzania pracowników zatrudnionych w woj. zarządach i powiatowych inspektoratach wodnych melioracji, Prezydium Wojewódzkiej Rady Narodowej uchwala:

1. utworzyć z dniem 1 stycznia 1965 r. Wojewódzki Zarząd Wodnych Melioracji z siedzibą w Olsztynie zwany w dalszym ciągu uchwałą WZWM,
2. przenieść do WZWM dotychczasowe zadania i pracowników Oddziału Wodnych Melioracji Wydziału Rolnictwa i Leśnictwa PWRN i Zespołu Inspektorów Nadzoru Inwestycji Wodno-Melioracyjnych,
3. zatwierdzić schemat organizacyjny i statut WZWM stanowiący zał. Nr 1 i 2 do niniejszej uchwały,
4. przyznać dla WZWM 41 etatów na rok 1965,
5. zobowiązać Wydział Rolnictwa i Leśnictwa i Wydział Finansowy PWRN do zabezpieczenia w budżecie PWRN

6. zobowiązać Wydział Budżetowo-Gospodarczy PWRN do przekazania WZWM majątku ruchomego będącego w dniu 31 grudnia 1964 r. w użytkowaniu Oddziału Wodnych Melioracji Wydziału Rolnictwa i Leśnictwa PWRN i Zespołu Inspektorów Nadzoru Inwestycji Wodno-Melioracyjnych,
7. upoważnić dyrektora WZWM do ustalania godzin rozpoczęcia i kończenia pracy zarządu i powiatowych inspektoratów wodnych melioracji z zachowaniem 46 godzinowego czasu pracy tygodniowo,
8. zobowiązać prezydium powiatowych rad narodowych do powołania z dniem 1 stycznia 1965 r. powiatowych inspektoratów wodnych melioracji,
9. organizację i zakres działania powiatowych inspektoratów wodnych melioracji ustalać prezydium powiatowych rad narodowych w oparciu o wytyczne stanowiące załącznik Nr 3 niniejszej uchwały.

Traci moc § 5 pkt. 6 w uchwale Prezydium WRN Nr XVII/163 z dnia 15 V 1964 r. w sprawie częściowej reasumcji uchwały Nr XI/82 PWRN w Olsztynie z dnia 23 lutego 1962 r.

Odpowiedzialni za wykonanie uchwały są kierownicy Wydziałów: Rolnictwa i Leśnictwa, Finansowego i Budżetowo-Gospodarczego oraz prezydium powiatowych rad narodowych.

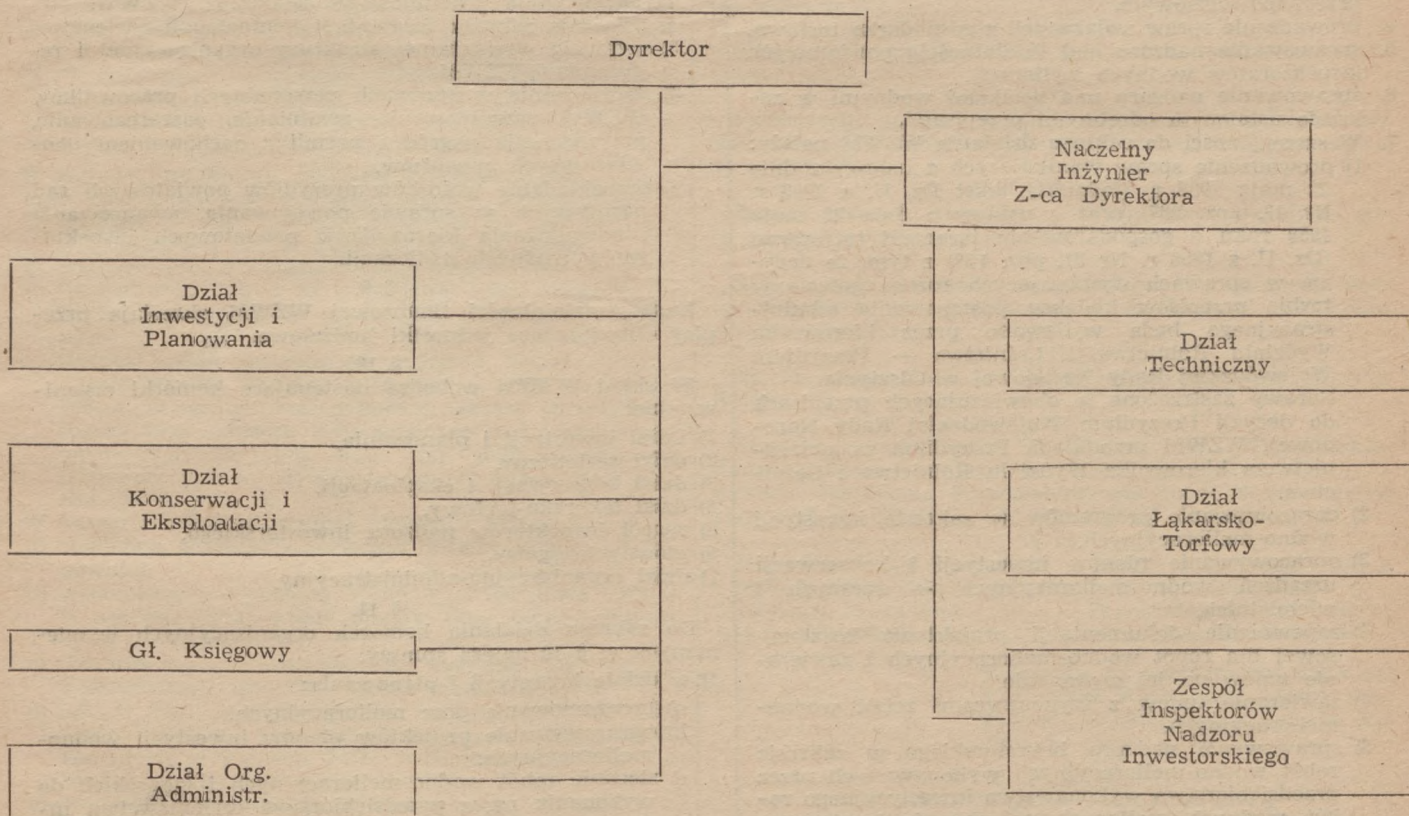
Uchwała wchodzi w życie z dniem podjęcia i podlega ogłoszeniu w Dzienniku Urzędowym WRN w Olsztynie.

Sekretarz Prezydium
(—) mgr W. Medyński

Przewodniczący Prezydium
(—) inż. M. Gotowiec

Załącznik Nr 1 do uchwały Nr XLIV/541 Prezydium WRN w Olsztynie z dnia 30 grudnia 1964 r.

**RAMOWY SCHEMAT ORGANIZACYJNY
WOJEWÓDZKIEGO ZARZĄDU WODNYCH MELIORACJI**



Załącznik Nr 2 do uchwały Nr XLIV/541 Prezydium WRN w Olsztynie z dnia 30 grudnia 1964 r.

S T A T U T WOJEWÓDZKIEGO ZARZĄDU WODNYCH MELIORACJI

§ 1.

Wojewódzki Zarząd Wodnych Melioracji w Olsztynie zwany dalej WZWM, działa na podstawie uchwały Nr 174/64 Rady Ministrów z dnia 27 czerwca 1964 r. w sprawie organizacji służby inwestycyjnej i wykonawstwa robót w zakresie wodnych melioracji, zarządzenia nr 138 Ministra Rolnictwa z dnia 26 sierpnia 1964 r. wytyczne w sprawie organizacji i zakresu działania wojewódzkich zarządów i powiatowych inspektoratów wodnych melioracji, uchwały Nr XLIV/541 Prezydium Wojewódzkiej Rady Narodowej w Olsztynie z dnia 30 grudnia 1964 r. w sprawie powołania Wojewódzkiego Zarządu Wodnych Melioracji oraz niniejszego statutu.

§ 2.

1. Siedzibą WZWM jest Olsztyn, ul. Kajki Nr 10.
2. WZWM używa pieczętki z napisem „Wojewódzki Zarząd Wodnych Melioracji w Olsztynie”.

§ 3.

1. WZWM podlega Prezydium Wojewódzkiej Rady Narodowej w Olsztynie poprzez Wydział Rolnictwa i Leśnictwa.
2. Nadzór zwierzchni nad WZWM sprawuje Minister Rolnictwa.

§ 4.

WZWM jest samodzielną jednostką budżetową, której wydatki pokrywane są z budżetu Wojewódzkiej Rady Narodowej w Olsztynie z działu 1 — gospodarki narodowej.

§ 5.

Zadaniem WZWM jest:

1. prowadzenie całokształtu zagadnień związanych z obsługą inwestorską w zakresie robót wodno-melioracyjnych dla potrzeb rolnictwa,
2. organizowanie i nadzorowanie prac w zakresie konserwacji urządzeń wodno-melioracyjnych i pielęgnacji łąk i pastwisk,
3. prowadzenie spraw związanych z zabezpieczeniem przeciwpowodziowym,
4. prowadzenie spraw związanych z gospodarką torfową,
5. sprawowanie nadzoru nad działalnością powiatowych inspektoratów wodnych melioracji,
6. sprawowanie nadzoru nad spółkami wodnymi w zakresie ustalonym odrębnymi przepisami,
7. W szczególności do zakresu działania WZWM należy:
 - 1) prowadzenie spraw wynikających z ustawy z dnia 22 maja 1958 r. (jednolity tekst Dz. U. z 1963 r. Nr 42, poz. 237) oraz z ustawy z dnia 22 maja 1958 roku o gospodarowaniu terenami torfowymi (Dz. U. z 1958 r. Nr 31, poz. 137) z tym, że decyduje w sprawach wymagających rozstrzygnięcia w trybie przepisów kodeksu postępowania administracyjnego będą wydawane przez kierownika Wydziału Rolnictwa i Leśnictwa — Prezydium Wojewódzkiej Rady Narodowej w Olsztynie. Sprawy zastrzeżone w obowiązujących przepisach do decyzji Prezydium Wojewódzkiej Rady Narodowej, WZWM przedkłada Prezydium za pośrednictwem kierownika Wydziału Rolnictwa i Leśnictwa.
 - 2) opracowywanie programów w zakresie inwestycji wodno-melioracyjnych,
 - 3) opracowywanie planów inwestycji i konserwacji urządzeń wodno-melioracyjnych — rocznych i wieloletnich,
 - 4) zapewnienie dokumentacji projektowo kosztorysowej dla robót wodno-melioracyjnych i zawieranie umów na jej wykonanie,
 - 5) zawieranie umów z wykonawcami robót wodno-melioracyjnych,
 - 6) sprawowanie nadzoru inwestorskiego w zakresie robót wodno-melioracyjnych wykonywanych przez przedsiębiorstwa wykonawstwa inwestycyjnego robót wodnych melioracji na zlecenie inwestorów resortu rolnictwa jak: państwowe przedsiębiorstwa gospodarki rolnej, państwowe gospodarstwa rolne, państwowe gospodarstwa rybackie i innych oraz na zlecenie wydziałów rolnictwa i leśnictwa prezydiów właściwych rad narodowych

występujących w charakterze inwestorów zastępczych w imieniu spółek wodnych, rolniczych spółdzielni produkcyjnych lub rolników indywidualnych.

- 7) sprawowanie — na zasadzie odpłatności — nadzoru inwestorskiego określonego w pkt. 6 dla robót zleconych przez innych inwestorów,
- 8) dokonywanie odbioru robót inwestycyjnych wodno-melioracyjnych i przekazywanie inwestycji użytkownikom,
- 9) dokonywanie rozliczeń z wykonawcami i biurami projektowymi za wykonane dostawy, roboty i usługi,
- 10) organizowanie prac w zakresie konserwacji i eksploatacji urządzeń wodno-melioracyjnych oraz pielęgnacji łąk i pastwisk a w szczególności zawierania umów z wykonawcami robót konserwacyjnych i dokonywania odbioru robót w tym zakresie,
- 11) sprawowanie nadzoru nad gospodarką terenami torfowymi,
- 12) współpraca z komitetami przeciwpowodziowymi i zabezpieczenie obiektów budownictwa melioracyjnego przed niszczącym działaniem powodzi,
- 13) ustalenie wytycznych dotyczących szczegółowego zakresu działania powiatowych inspektoratów wodnych melioracji wzorowanych na zakresie działania WZWM.

§ 6.

1. Działalnością WZWM kieruje dyrektor, który reprezentuje WZWM na zewnątrz.
2. Dyrektor WZWM kieruje pracą WZWM według zasad jednoosobowego kierownictwa przy pomocy zastępcy dyrektora.

§ 7.

1. Dyrektora WZWM powołuje, awansuje i odwołuje w porozumieniu z Ministrem Rolnictwa — Prezydium Wojewódzkiej Rady Narodowej.
2. Zastępcę dyrektora i głównego księgowego WZWM powołuje awansuje i odwołuje Prezydium Wojewódzkiej Rady Narodowej na wniosek dyrektora WZWM.

§ 8.

Do zakresu działania dyrektora WZWM należy:

- 1) zapewnienie prawidłowego działania WZWM,
- 2) ustalenie zakresu działania i kompetencji zastępcy,
- 3) ustalenie wewnętrznej struktury organizacyjnej i regulaminu WZWM,
- 4) decydowanie w sprawach personalnych pracowników WZWM. przyjmowanie, zwalnianie, zaszeregowanie, przyznawanie nagród i premii z zachowaniem obowiązujących przepisów,
- 5) przedkładanie wniosków prezydiów powiatowych rad narodowych w sprawie powoływania, awansowania i odwoływania kierowników powiatowych inspektoratów wodnych melioracji.

§ 9.

Zasady działalności finansowej WZWM określają przepisy obowiązujące jednostki budżetowe.

§ 10.

W skład WZWM wchodzi następujące komórki organizacyjne:

- 1) Dział inwestycji i planowania,
- 2) dział techniczny,
- 3) dział konserwacji i eksploatacji,
- 4) dział łąkarsko-torfowy,
- 5) zespół inspektorów nadzoru inwestorskiego,
- 6) główny księgowy,
- 7) dział organizacyjno-administracyjny.

§ 11.

Do zakresu działania komórek organizacyjnych wymienionych w § 10 należą sprawy:

1) w dziale inwestycji i planowania:

- a) programowanie prac melioracyjnych,
- b) opracowywanie projektów planów inwestycji wodno-melioracyjnych,
- c) zlecanie robót wodno-melioracyjnych i łąkarskich do wykonania przez przedsiębiorstwa wykonawstwa inwestycyjnych robót melioracyjnych,
- d) wprowadzanie zmian w planach zgodnie z obowiązującymi przepisami w tym zakresie,
- e) zatrudniania i płac w odniesieniu do pracowników WZWM oraz nadzór w tym zakresie nad powiatowymi inspektorami wodnych melioracji,

2) W dziale technicznym:

- a) opracowywanie założeń dla inwestycji wodno-melioracyjnych,
- b) dokumentacji projektowo-kosztorysowej,
- c) dokonywania niezbędnych uzgodnień z zainteresowanymi organami i instytucjami w zakresie przedsięwzięć inwestycyjnych,
- d) wnioskowania w sprawie uregulowania stanu własnościowego i prawnego terenów objętych inwestycjami wodno-melioracyjnymi,
- e) sprawdzania i opiniowania zleceń, umów i rachunków za sporządzoną dokumentację projektowo-kosztorysową,
- f) postępu technicznego i normalizacji,
- g) kosztorysowania robót,
- h) normowania pracy oraz sprawy BHP,

3) W dziale konserwacji i eksploatacji:

- a) sprawy planów konserwacji urządzeń wodno-melioracyjnych,
- b) organizacji wykonawstwa i nadzoru technicznego nad robotami konserwacyjnymi: sprawy eksploatacji urządzeń wodno-melioracyjnych,
- c) nadzoru nad spółkami wodnymi i innymi jednostkami wykonującymi prace konserwacyjne i eksploatację urządzeń wodno-melioracyjnych w zakresie ustalonym odrębnymi przepisami,
- d) przeciwpowodziowe,
- e) dotyczące eksploatacji urządzeń deszczownianych,
- f) opracowania i kontroli planów zmechanizowania robót konserwacyjnych wodno-melioracyjnych oraz przy pielęgnacji łąk i pastwisk na budowach podległych powiatowym inspektoratom wodnych melioracji,
- g) eksploatacji i konserwacji oraz remontów sprzętu do robót konserwacyjnych wodno-melioracyjnych w powiatowych inspektoratach wodnych melioracji,
- h) zabezpieczenia spółek wodnych w sprzęt i maszyny do robót konserwacyjnych wodno-melioracyjnych,
- i) sprawozdawczości z wykonania robót konserwacyjnych wodno-melioracyjnych

4) W dziale łąkarsko-torfowym:

- a) planów pielęgnacji łąk i pastwisk,
- b) współdziałania przy opracowywaniu założeń i dokumentacji projektowo-kosztorysowej w zakresie zagospodarowania pomelioracyjnego,
- c) użytkowania łąk i pastwisk oraz organizacji, nadzoru i kontroli nad wykonaniem pielęgnacji zagospodarowania pomelioracyjnego użytków zielonych,
- d) dokumentacji eksploatacji torfowisk,
- e) ustalania kierunków wykorzystania torfowisk i torfu,
- f) nadzór i instruktaż nad gospodarką torfową,

5) W zespole inspektorów nadzoru inwestorskiego:

- a) podział zadań i wyznaczanie rejonów inspektorom,
 - b) instruowanie w zakresie problematyki nadzoru inwestorskiego i spraw związanych z nadzorem,
 - c) organizowanie i kontrole pracy inspektorów nadzoru,
 - d) sprawdzanie faktur za wykonanie robót melioracyjnych i łąkarskich w odniesieniu do nadzorowanych robót,
- Zakres zadań inspektorów nadzoru określa zarządzenie Nr 20 Ministra Rolnictwa z dnia 15 lutego 1964 r. w sprawie szczegółowego zakresu obowiązków inspektorów nadzoru inwestorskiego w budownictwie wodno-melioracyjnym oraz przy zagospodarowaniu pomelioracyjnym użytków zielonych (Dz. Urz. Min. Rol. Nr 4, poz. 34).

6) W komórce administracyjnej głównego księgowego:

- a) ewidencji inwestycji, rozliczeń inwestycyjnych i księgowości,
- b) współpracy z wydziałem rolnictwa i leśnictwa PWRN w zakresie opracowania planów finansowania inwestycji i remontów,
- c) finansowania i rozliczeń w zakresie konserwacji i eksploatacji urządzeń wodno-melioracyjnych,
- d) nadzór nad zabezpieczeniem dostatecznych środków finansowych na konserwację urządzeń wodno-melioracyjnych w planach PGR, preliminarzach PFZ i u innych użytkowników,
- e) opracowanie preliminarza budżetowego WZWM,
- f) prowadzenie likwidatury i kasy,
- g) sprawozdawczości finansowo-księgowej,
- h) finansowania inwestycji własnych,

7) W dziale organizacyjno-administracyjnym:

- a) organizacyjne,
- b) osobowe,

- c) skargi wnioski,
 - d) kancelaryjne i maszynopisanie,
 - e) gospodarcze i zaopatrzeniowe,
 - f) nadzór nad gospodarką PJWM wodomistrzówkami
- Sekretarz Prezydium Przewodniczący Prezydium
(—) mgr. W. Medyński (—) inż. M. Gotowiec

3.

**UCHWAŁA Nr XLIV/542
PREZYDIUM WOJEWÓDZKIEJ RADY NARODOWEJ
W OLSZTYNIE**

z dnia 30 grudnia 1964 r.

w sprawie utworzenia

Wojewódzkiego Zjednoczenia Przedsiębiorstw Melioracyjnych

Na podstawie art. 55 ust. 4 pkt. 3 ustawy z dnia 25 stycznia 1953 r. o radach narodowych (jednolity tekst Dz. U. Nr 29, poz. 172 z 1963 r.), art. 28 dekretu z dnia 26 października 1950 r. o przedsiębiorstwach państwowych (jednolity tekst Dz. U. Nr 18, poz. 111 z r. 1960) oraz zarządzenia nr 168 Ministra Rolnictwa z dnia 15 września 1964 r. (nr GMorg-024/p-1) wytyczne w sprawie tworzenia organizacji i zakresu działania wojewódzkich zjednoczeń przedsiębiorstw melioracyjnych, za zgodą Ministra Rolnictwa wyrażoną w piśmie z dnia 15 grudnia 1964 r. Nr GMorg-024/p-1.

— Prezydium Wojewódzkiej Rady Narodowej w Olsztynie uchwala co następuje:

§ 1.

Tworzy się z dniem 1 stycznia 1965 r. Wojewódzkie Zjednoczenie Przedsiębiorstw Melioracyjnych w Olsztynie zwane dalej Zjednoczeniem.

§ 2.

Zjednoczenie ma siedzibę w Olsztynie i działa na terenie województwa olsztyńskiego.

§ 3.

Nadaje się statut Zjednoczeniu w brzmieniu ustalonym w załączniku do niniejszej uchwały.

§ 4.

Zjednoczenie jest organizacją gospodarczą, grupującą państwowe przedsiębiorstwa wymienione w wykazie stanowiącym załącznik do statutu.

§ 5.

Zjednoczenie podlega Prezydium Wojewódzkiej Rady Narodowej i współdziała z jego wydziałami stosownie do ich właściwości.

§ 6.

Zjednoczenie działa według zasad rozrachunku gospodarczego.

§ 7.

Zjednoczenie podlega wpisowi do rejestru przedsiębiorstw państwowych i nabywa osobowość prawną z dniem wpisu do rejestru.

§ 8.

Zasady systemu finansowego Zjednoczenia określone zostaną odrębnymi przepisami.

§ 9.

Zasady wynagradzania pracowników Zjednoczenia oraz zgrupowanych przedsiębiorstw w Zjednoczeniu, regulują odrębne przepisy.

§ 10.

Nadzór zwierzchni nad Zjednoczeniem sprawuje Minister Rolnictwa.

§ 11.

Traci moc zarządzenie Nr 47 Prezydium Wojewódzkiej Rady Narodowej w Olsztynie z dnia 12 grudnia 1953 r. w sprawie utworzenia Przedsiębiorstwa Robót Wodno-Melioracyjnych w Olsztynie (Dz. Urz. WRN nr 10, poz. 55).

§ 12.

Uchwała wchodzi w życie z dniem 1 stycznia 1965 r. i podlega ogłoszeniu w Dzienniku Urzędowym WRN.

Sekretarz Prezydium Przewodniczący Prezydium
(—) mgr. W. Medyński (—) inż. M. Gotowiec

**Załącznik do uchwały Nr XLIV/542
Prezydium Wojewódzkiej Rady Narodowej
w Olsztynie z dnia 30 XII
1964 r.**

**S T A T U T
WOJEWÓDZKIEGO ZJEDNOCZENIA
PRZEDSIĘBIORSTW MELIORACYJNYCH
W OLSZTYNIE**

I. Postanowienie ogólne.

§ 1.

Wojewódzkie Zjednoczenie Przedsiębiorstw Melioracyjnych zwane dalej Zjednoczeniem, działa na podstawie de-

kretu z dnia 26 października 1950 r. o przedsiębiorstwach państwowych (jednolity tekst Dz. U. Nr 18, poz. 111 z r. 1960), uchwały Nr XLIV/542 Prezydium Wojewódzkiej Rady Narodowej w Olsztynie z dnia 30 XII 64 r. podjętej za zgodą Ministra Rolnictwa wyrażoną w dniu 15 grudnia 1964 r. nr pisma GMorg-024/p-1 oraz na podstawie niniejszego statutu.

§ 2.

Zjednoczenie ma siedzibę w Olsztynie i działa na terenie województwa olsztyńskiego.

§ 3.

W Zjednoczeniu zgrupowane są istniejące na obszarze województwa olsztyńskiego terenowe przedsiębiorstwa w zakresie wykonawstwa robót wodno-melioracyjnych.

Wykaz przedsiębiorstw zgrupowanych w Zjednoczeniu stanowi załącznik do statutu.

§ 4.

Zjednoczenie działa według zasad rozrachunku gospodarczego i rozlicza się z działalności własnej i zgrupowanych w nim przedsiębiorstw z budżetem jednostkowym Wojewódzkiej Rady Narodowej w Olsztynie.

§ 5.

Zjednoczenie podlega wpisowi do rejestru przedsiębiorstw państwowych i nabywa osobowość prawną z dniem wpisu do rejestru.

§ 6.

Nadzór bezpośredni nad Zjednoczeniem sprawuje Prezydium Wojewódzkiej Rady Narodowej w Olsztynie, a nadzór zwierzchni — Minister Rolnictwa.

II. Cel i zadania Zjednoczenia.

§ 7.

Celem Zjednoczenia jest stworzenie warunków zapewniających, zgodnie z narodowym planem gospodarczym, zaspokojenie przez zgrupowane w nim przedsiębiorstwa potrzeb inwestorów w zakresie inwestycyjnych robót wodno-melioracyjnych, dla jednostek organizacyjnych resortu rolnictwa, resortu leśnictwa i przemysłu drzewnego oraz dla innych resortów na zasadach ustalonych przez Ministra Rolnictwa, konserwację urządzeń wodno-melioracyjnych, a ponadto koordynacja, nadzór i kontrola działalności zgrupowanych przedsiębiorstw i reprezentowanie ich wspólnych interesów.

§ 8.

1. Zjednoczenie realizuje swoje zadania przez:

- 1) ustalenie, zgodnie z potrzebami wynikającymi z narodowych planów gospodarczych oraz wytycznych Ministerstwa Rolnictwa, kierunków rozwoju, rejonów działania i specjalizacji zgrupowanych w nim przedsiębiorstw i jednostek usługowych Zjednoczenia;
 - 2) koordynowanie działalności zgrupowanych w Zjednoczeniu przedsiębiorstw dla wykonania zadań planowych i zaspokojenia potrzeb inwestorów w zakresie robót wodno-melioracyjnych;
 - 3) nadzorowanie i kontrolowanie przebiegu realizacji planów i zadań oraz kontrolowanie uzyskiwanych wyników finansowych;
 - 4) stosowanie w warunkach obowiązujących przepisów odpowiednich środków ekonomicznych sprzyjających osiągnięciu pozytywnych wyników gospodarczej działalności przedsiębiorstw, a w szczególności ustaleniu normatywu podziału zysku dla poszczególnych przedsiębiorstw, kryteriów premiowania personelu kierowniczego i budżetu naturalnego zainteresowania pracowników wynikami produkcji;
 - 5) inicjowanie prac badawczych dla potrzeb zgrupowanych w Zjednoczeniu przedsiębiorstw;
 - 6) inicjowanie i prowadzenie wspólnych dla zgrupowanych w Zjednoczeniu przedsiębiorstw przedsięwzięć gospodarczych, technicznych, socjalnych, kulturalnych itp.;
 - 7) nadzorowanie, kontrolowanie i ocena całokształtu działalności przedsiębiorstw zgrupowanych w Zjednoczeniu;
 - 8) współpraca techniczna, ekonomiczna, organizacyjna i naukowa z przedsiębiorstwami oraz instytucjami państwowymi, spółdzielczymi i naukowymi w zakresie wodno-melioracyjnych.
2. Zjednoczenie reprezentuje wspólne interesy zgrupowanych w Zjednoczeniu przedsiębiorstw wobec organów administracji i innych instytucji i organizacji.
3. Zjednoczenie może prowadzić własną działalność gospodarczą niezbędną dla należytego wykonania zadań wynikających z zakresu jego działania. Działalność tą Zjednoczenie może prowadzić przy pomocy komórek organizacyjnych Zjednoczenia lub też

podporządkowanych jednostek organizacyjnych powołanych w trybie obowiązujących przepisów.

4. Działalność Zjednoczenia nie może naruszać samodzielności zgrupowanych w Zjednoczeniu przedsiębiorstw zastrzeżonej obowiązującymi przepisami prawnymi.

III. Organy Zjednoczenia.

A. DYREKTOR

§ 9.

1. Na czele Zjednoczenia stoi dyrektor, który kieruje całokształtem działalności Zjednoczenia i ponosi za nią odpowiedzialność.
2. Dyrektor kieruje Zjednoczeniem zgodnie z zasadą jednoosobowego kierownictwa.

§ 10.

1. Dyrektora Zjednoczenia powołuje, awansuje i odwołuje w porozumieniu z Ministrem Rolnictwa i Prezydium Wojewódzkiej Rady Narodowej.
2. Na wniosek dyrektora Zjednoczenia Prezydium Wojewódzkiej Rady Narodowej powołuje, awansuje i odwołuje jego zastępcę(ów) i głównego księgowego.

§ 11.

1. Do zakresu działania dyrektora Zjednoczenia należy w szczególności:
 - 1) zapewnienie prawidłowego działania Zjednoczenia,
 - 2) ustalanie zakresu działania i kompetencji swoich zastępców,
 - 3) ustalanie struktury organizacyjnej Zjednoczenia,
 - 4) reprezentowanie Zjednoczenia i wspólnych interesów zgrupowanych w nim przedsiębiorstw wobec organów administracji państwowej oraz innych instytucji i organizacji,
 - 5) wnioskowanie w sprawach powoływania, awansowania i odwoływania dyrektorów i ich zastępców oraz głównych księgowych przedsiębiorstw zgrupowanych w Zjednoczeniu,
 - 6) podejmowanie decyzji i wydawanie, zgodnie z zakresem działania Zjednoczenia,
 - 7) decydowanie w sprawach personalnych Zjednoczenia, zaszeregowania pracowników, przyznawania nagród i premii z zachowaniem obowiązujących przepisów.
2. Dyrektor Zjednoczenia w porozumieniu z PWRN może przekazać poszczególnym przedsiębiorstwom, określone urawnienia, dotyczące niektórych funkcji Zjednoczenia.

B. KOLEGIUM ZJEDNOCZENIA

§ 12.

1. W Zjednoczeniu działa kolegium jako organ opiniotwórczo-doradczy.
2. W sprawach wymienionych w § 13 ust. 2 podjęte przez kolegium uchwały mają moc obowiązującą.
3. W skład kolegium wchodzi: dyrektor Zjednoczenia, jego zastępcy i główny księgowy oraz dyrektorzy przedsiębiorstw zgrupowanych w Zjednoczeniu. Ponadto na posiedzeniach kolegium mogą brać udział, bez prawa udziału w głosowaniu inwestorzy i przedstawiciele instytucji współdziałających ze Zjednoczeniem, zaproszeni przez dyrektora Zjednoczenia.
4. Przewodniczącym kolegium jest z urzędu dyrektor Zjednoczenia.
5. Kolegium podejmuje uchwały zwykłą większością głosów przy obecności co najmniej połowy członków kolegium. W razie równości głosów decyduje głos przewodniczącego.
6. W sprawach wymienionych w § 13 ust. 2 wymagana jest bezwzględna większość głosów statutowej ilości członków kolegium.
7. Członkowie kolegium mogą zastrzec sobie w protokółce odrębne stanowisko w sprawach będących przedmiotem uchwał kolegium.
8. W razie podjęcia przez dyrektora Zjednoczenia decyzji sprzecznej z uchwałą kolegium, dyrektor powinien w terminie 7-dniowym zawiadomić o swej decyzji członków kolegium.

§ 13.

1. Kolegium rozpatruje sprawy przedstawione przez dyrektora Zjednoczenia lub wniesione przez członków kolegium, mające podstawowe znaczenie dla zgrupowanych w nim przedsiębiorstw, a w szczególności sprawy dotyczące:
 - 1) kierunków specjalizacji przedsiębiorstw i rozwoju postępu technicznego,

- 2) rejonów działania przedsiębiorstw,
 - 3) rozdziału zadań planowych,
 - 4) rozdziału środków na inwestycje,
 - 5) normatywów podziału zysków przedsiębiorstw, zasad wynagradzania pracowników przedsiębiorstw, rozdzielnictwa materiałowego i cen rozliczeniowych,
 - 6) oceny okresowych i rocznych wyników działalności przedsiębiorstw, zgrupowanych w Zjednoczeniu,
 - 7) preliminarze dochodów i wydatków Zjednoczenia.
2. Kolegium podejmuje uchwały mające moc obowiązującą w sprawach:
- 1) redystrybucji środków finansowych w zakresie nie-normowanym przepisami,
 - 2) organizowania wspólnych dla przedsiębiorstw przedsięwzięć finansowanych z ich środków. Sprawy te przed ich wniesieniem pod obrady kolegium wymagają zasięgnięcia opinii dyrektorów wszystkich zainteresowanych przedsiębiorstw zgrupowanych w Zjednoczeniu.
- § 14.
1. Posiedzenia kolegium zwołuje dyrektor Zjednoczenia co najmniej raz na kwartał oraz każdorazowo na wniosek co najmniej 1/3 liczby członków.
 2. O posiedzeniach kolegium powiadamia się jego członków na piśmie co najmniej na 7 dni przed terminem posiedzenia, podając miejsce, godzinę rozpoczęcia, tematykę i materiały będące przedmiotem obrad.
 3. Szczegółową organizację kolegium, zakres i tryb jego działania określa regulamin uchwalony przez kolegium i zatwierdzony przez dyrektora Zjednoczenia.
 4. Dyrektor Zjednoczenia ma obowiązek wstrzymania wykonania uchwały kolegium mającej moc obowiązującą, sprzecznej z przepisami lub interesem ogólnospołecznym i zawiadomienia o tym niezwłocznie członków kolegium oraz Prezydium Wojewódzkiej Rady Narodowej. W sprawach tych decyzję podejmuje przewodniczący Prezydium Wojewódzkiej Rady Narodowej.

C. RADA TECHNICZNO-EKONOMICZNA

§ 15.

1. Dyrektor Zjednoczenia może powołać Radę Techniczno-Ekonomiczną jako organ doradczy w sprawach mających istotne znaczenie dla działalności Zjednoczenia.
2. W skład Rady Techniczno-Ekonomicznej wchodzi powołani przez dyrektora Zjednoczenia w miarę potrzeby wybitni specjaliści, zarówno spośród pracowników Zjednoczenia, przedsiębiorstw zgrupowanych w Zjednoczeniu, jak również specjaliści pracownicy nauki, organizacji naukowo-technicznych (NOT) działacze gospodarczy i społeczni spoza Zjednoczenia oraz przedstawiciele Związków Zawodowych.
3. Rada Techniczno-Ekonomiczna rozpatruje sprawy przedstawione przez dyrektora, a w szczególności sprawy:
 - 1) rozwoju przedsiębiorstw zgrupowanych w Zjednoczeniu,
 - 2) technologii wykonawstwa,
 - 3) inwestycji własnych,
4. Radzie Techniczno-Ekonomicznej przewodniczy dyrektor Zjednoczenia.
5. Zakres działania Rady Techniczno-Ekonomicznej ustala regulamin uchwalony przez Radę.

IV. Zasady działania Zjednoczenia.

§ 16.

Do zakresu działania Zjednoczenia należą następujące sprawy:

1) w zakresie ekonomiki i planowania:

- a) opracowywanie perspektywicznych, wieloletnich i rocznych planów wykonawstwa w zakresie robót wodno-melioracyjnych,
 - b) opracowywanie projektu zbiorczego planu gospodarczo-finansowego i udzielania pomocy zgrupowanym przedsiębiorstwom przy opracowywaniu ich planów,
 - c) dokonywanie rozdziału wynikających w NPG planowych rocznych zadań i środków do ich wykonania na poszczególne przedsiębiorstwa i zatwierdzanie dyrektywnych wskaźników ustalonych odrębnymi przepisami,
 - d) dokonywanie ekonomicznej analizy działalności zgrupowanych tych przedsiębiorstw,
 - e) sporządzanie sprawozdawczości bieżącej i okresowej.
- 2) w zakresie gospodarki środkami trwałymi:
- a) koordynowanie wykorzystania maszyn, urządzeń i środków technicznych oraz zaplecza techniczno-produkcyjnego, będącego w dyspozycji wszystkich

zgrupowanych przedsiębiorstw,

- b) decydowanie o wykorzystaniu nadwyżek maszyn i sprzętu w przypadku zmniejszenia zakresu robót przedsiębiorstwa posiadającego takie maszyny i sprzęt,

- c) udzielanie zezwoleń na zbywanie środków trwałych, których zbycie, zgodnie z obowiązującymi przepisami, wymaga zgody jednostki nadrzędnej.

3) w zakresie inwestycji:

- a) ustalenie potrzeb inwestycyjnych Zjednoczenia, dokonywanie rozdziału przyznanego środków i koordynowanie zamierzeń inwestycyjnych zgrupowanych przedsiębiorstw,
- b) zatwierdzanie dokumentacji inwestycyjnej w ramach i trybie obowiązujących przepisów,
- c) inicjowanie inwestycji służących wspólnym celom zgrupowanych przedsiębiorstw i finansowanych ze środków tych przedsiębiorstw,
- d) wstrzymywanie w trybie nadzoru wykonania zamierzonych przez przedsiębiorstwo inwestycji w przypadku, gdy inwestycje te nie gwarantują należytej efektywności.
- e) powoływanie komisji do ostatecznego odbioru obiektów inwestycyjnych i przekazanie ich do eksploatacji, w przypadkach zastrzeżonych do kompetencji Zjednoczenia.

4) w zakresie wykonawstwa robót wodno-melioracyjnych i konserwacji urządzeń wodno-melioracyjnych:

- a) sprawdzanie dokumentacji technicznej pod względem zgodności cen kosztorysowych z ustalonymi założeniami kosztorysowymi i organizacyjnymi, technologii wykonawstwa i prawidłowości przyjętych rozliczeń projektowych.
- b) kontrola rozliczeń za wykonane roboty,
- c) nadzór i koordynacja produkcji w zakresie organizacji technologii i jakości wykonywanych robót,
- d) organizacja, nadzór i kontrola współzawodnictwa pracy,
- e) organizacja, nadzór i kontrola nad konserwacją i eksploatacją urządzeń wodno-melioracyjnych na terenach objętych działalnością zgrupowanych w Zjednoczeniu przedsiębiorstw konserwacji i eksploatacji urządzeń wodno-melioracyjnych.

5) w zakresie postępu technicznego:

- a) opracowywanie wieloletnich planów rozwoju postępu technicznego, zatwierdzanie — zgodnie z obowiązującymi przepisami — odpowiednich norm i warunków technicznych, popieranie ruchu wynalazczości i racjonalizacji, zatwierdzanie planów działalności badawczej i projektowej przedsiębiorstw zgrupowanych w Zjednoczeniu, organizowanie wymiany osiągnięć technicznych między przedsiębiorstwami, usprawnienie technologii i udzielanie przedsiębiorstwom doradczej pomocy technicznej,
- b) współpraca z przedsiębiorstwami projektowymi w dziedzinie polepszenia jakości wykonawstwa, obniżania kosztów robót, stosowanie elementów typowych, znormalizowanych itp.

6) w zakresie zaopatrzenia materiałowo-technicznego:

- a) ustalenie dla przedsiębiorstw zgrupowanych w Zjednoczeniu rozdzielników na centralnie rozdzielane maszyny, urządzenia, środki transportowe i materiały z importu, produkcji przemysłu krajowego i produkcji własnej,
- b) koordynacja i dokonywanie koniecznych przerzutów materiałowych w przedsiębiorstwach zgrupowanych w Zjednoczeniu w przypadkach szczególnie uzasadnionych lub w razie awarii,
- c) wnioskowanie w sprawie importu maszyn, urządzeń i materiałów,
- d) nadzór nad prawidłową gospodarką materiałową i magazynową.

7) w zakresie organizacji, zatrudnienia, norm pracy, płac i spraw socjalnych:

- a) analizowanie stanu organizacji zgrupowanych przedsiębiorstw, współdziałanie z nimi w zakresie podniesienia poziomu organizacji m. in. przez rozpowszechnianie doświadczeń przodujących przedsiębiorstw oraz prowadzenie poradnictwa technicznego, organizacyjnego i ekonomicznego.
- b) współdziałanie z placówkami naukowymi i badawczymi w zakresie inicjowania prac i wprowadzania w życie racjonalnych metod organizacji,
- c) wnioskowanie w sprawach tworzenia, łączenia, przekształcania i likwidacji przedsiębiorstw,

- d) współdziałanie z właściwymi organami w zakresie podnoszenia kwalifikacji zawodowych pracowników, organizowanie doskonalenia i szkolenia zawodowego,
- e) ustalenia dla zgrupowanych przedsiębiorstw funduszu nagród i przyznawanie nagród dla dyrektorów, ich zastępców i głównych księgowych,
- e) nadzór nad prawidłowym zaszeregowaniem pracowników do grup płacowych i nad gospodarką funduszem płac,
- g) koordynowanie i zatwierdzanie technicznych norm pracy wg obowiązujących przepisów,
- h) inicjowanie i prowadzenie wspólnych urzędów socjalno-kulturalnych, ośrodków czasowych itp.,
- i) organizowanie właściwego wprowadzenia w życie i nadzór nad przestrzeganiem przepisów bhp w zgrupowanych w Zjednoczeniu przedsiębiorstwach.
- 8) w zakresie kontroli:
- a) kontrola działania przedsiębiorstw zgrupowanych w Zjednoczeniu, a w szczególności kontrola wykonania ustalonych dla przedsiębiorstw zadań wykorzystywania funduszu płac w przedsiębiorstwach, przestrzegania obowiązujących przepisów i zarządzeń,
- b) dokonywanie rewizji finansowo-księgowej w przedsiębiorstwach, zgrupowanych w Zjednoczeniu,
- c) kontrolowanie i zatwierdzanie okresowych i rocznych bilansów przedsiębiorstw.

V. Plan finansowy Zjednoczenia.

§ 17.

Zasady systemu finansowego i gospodarki finansowej Zjednoczenia ustalają odrębne przepisy.

§ 18.

- Wydatki osobowe i rzeczowe Zjednoczenia pokrywane są z wpłat wnoszonych przez przedsiębiorstwa zgrupowane w Zjednoczeniu według zasad ustalonych w trybie obowiązujących przepisów oraz z innych dochodów działalności usługowej Zjednoczenia.
- Preliminarz dochodów i wydatków Zjednoczenia zatwierdza Prezydium Wojewódzkiej Rady Narodowej.

VI. Postanowienia różne.

§ 19.

- Zasady płac i przyznawania premii pracowników Zjednoczenia ustalają odrębne przepisy.
- Premie dla Dyrektora Zjednoczenia oraz — na jego wniosek — dla zastępców dyrektora i głównego księgowego ustala Przewodniczący Prezydium Wojewódzkiej Rady Narodowej.

§ 20.

Zjednoczenie zobowiązane jest sporządzać i przedstawiać Prezydium Wojewódzkiej Rady Narodowej i Ministrowi Rolnictwa okresowego i roczne zestawienia bilansowe łącznie z analizą działalności gospodarczej Zjednoczenia.

Sekretarz Prezydium
(→) mgr W. Medyński

Przewodniczący Prezydium
(→) inż. M. Gotowiec

Załącznik do statutu

WYKAZ PRZEDSIĘBIORSTW ZGRUPOWANYCH W WOJEWÓDZKIM ZJEDNOCZENIU PRZEDSIĘBIORSTW MELIORACYJNYCH W OLSZTYNIE

Rejonowe Przedsiębiorstwo Melioracyjne	w Giżycku
Rejonowe Przedsiębiorstwo Melioracyjne	w Lidzbarku Warmińskim
Rejonowe Przedsiębiorstwo Melioracyjne	w Mrągowie
Rejonowe Przedsiębiorstwo Melioracyjne	w Pasłęku
Rejonowe Przedsiębiorstwo Melioracyjne	w Szczytnie
Rejonowe Przedsiębiorstwo Melioracyjne	w Ostródzie
Baza Sprzętu Melioracyjnego	w Dobrym Mieście
Przedsiębiorstwo Konserwacji i Eksploatacji Urządzeń Wodno-Melioracyjnych	w Górowie Haweckim

4.

O B W I E S Z C Z E N I E WYDZIAŁU ORGANIZACYJNO-PRAWNEGO PREZYDIUM WOJEWÓDZKIEJ RADY NARODOWEJ W OLSZTYNIE

z dnia 11 stycznia 1965 r.

w sprawie ogłoszenia jednolitego tekstu zarządzenia Nr 23 Prezydium WRN w Olsztynie z dnia 31 lipca 1964 r. w sprawie przestrzegania porządku i dyscypliny pracy w prezydiach rad narodowych województwa olsztyńskiego.

Na podstawie pkt. 4 zarządzenia Nr 31 Prezydium WRN w Olsztynie z dnia 11 grudnia 1964 r. w sprawie zmiany zarządzenia Nr 23 Prezydium WRN z dnia 31 lipca 1964 r. w sprawie przestrzegania porządku i dyscypliny pracy w prezydiach rad narodowych województwa olsztyńskiego ogłasza się w załączniku do niniejszego obwieszczenia jednolity tekst zarządzenia Nr 23 Prezydium WRN w Olsztynie z dnia 31 lipca 1964 r. w sprawie przestrzegania porządku i dyscypliny pracy w prezydiach rad narodowych województwa olsztyńskiego z uwzględnieniem zmian wprowadzonych zarządzeniem Nr 31 Prezydium WRN w Olsztynie z dnia 11 grudnia 1964 r.

Kierownik Wydziału
A. Horawski

Załącznik do obwieszczenia
Wydziału Org.-Prawnego Prezydium
WRN w Olsztynie
z dnia 11 stycznia 1965 r.

Z A R Z A D Z E N I E Nr 23 PREZYDIUM WOJEWÓDZKIEJ RADY NARODOWEJ W OLSZTYNIE

z dnia 31 lipca 1964 r.

w sprawie przestrzegania porządku i dyscypliny pracy w prezydiach rad narodowych województwa olsztyńskiego.

Przestrzeganie porządku i dyscypliny pracy jest jednym z podstawowych czynników gwarantujących właściwe funkcjonowanie prezydiów rad narodowych i ich organów.

Do szczególnie zagrażających porządkowi i dyscyplinie pracy przekroczeń należy spóźnianie się do pracy, opuszczanie pracy w ciągu dnia bez uzasadnionej przyczyny, zwłoka w usprawiedliwieniu nieobecności w pracy, niezachowanie obowiązującego terminu i zasad doręczenia zaświadczeń o czasowej niezdolności do pracy lub o potrzebie zapewnienia opieki choremu członkowi rodziny.

W celu stworzenia warunków umocnienia właściwego porządku i zabezpieczenia dyscypliny pracy Prezydium Wojewódzkiej Rady Narodowej, działając na podstawie art. 55 ust. 4 pkt. 4 ustawy z dnia 25 stycznia 1958 r. o radach narodowych (jednolity tekst Dz. U. Nr 29, poz. 172 z 1963 r.), § 3 uchwały 327 Rady Ministrów z dnia 16 sierpnia 1957 r. w sprawie przestrzegania porządku i dyscypliny pracy (M.P. Nr 79, poz. 432) zmienionej uchwałą Nr 51 Rady Ministrów z dnia 5 lutego 1960 r. (M.P. Nr 18, poz. 39) i uchwałą Nr 409 Rady Ministrów z dnia 19 grudnia 1963 r. (M.P. Nr 97, poz. 455), pisma okólnego Nr 224 Prezesa Rady Ministrów z dnia 16 grudnia 1959 r. w sprawie przestrzegania porządku i dyscypliny pracy w urzędach i instytucjach państwowych oraz pisma Urzędu Rady Ministrów — Biuro do Spraw Prezydiów Rad Narodowych Nr PRN-III-2/2/59 z dnia 30 grudnia 1959 r., zarządza co następuje:

§ 1.

Czas pracy

- Czas pracy pracowników wydziałów i równorzędnych jednostek organizacyjnych prezydiów rad narodowych oraz biur gromadzkich rad narodowych wynosi 42 godziny w tygodniu.
- Pracowników fizycznych (usługowych) obowiązuje 8-mio godzinny dzień pracy, z tym, że, w soboty pracują tylko do godz. 13-tej.

§ 2.

Kontrola obecności w pracy.

- Każdy pracownik obowiązany jest podpisać listę obecności przed rozpoczęciem pracy.
- Kierownik Wydziału (sekretarz gromadzki, miejski osiedla) sprawdza stan pracowników po upływie 15 minut od rozpoczęcia pracy, dokonując w tym celu odpowiedniej adnotacji w liście obecności.
- Wyjście w czasie godzin pracy wymaga usprawiedliwienia przed bezpośrednim przełożonym, a ponadto winno

być odnotowane w specjalnie prowadzonej kontrolicie wyjścia pracowników w czasie godzin pracy.

4. Pracownik delegowany w teren obowiązany jest, najpóźniej w ciągu 5 dni po powrocie, przedstawić sprawozdanie pisemne bezpośrednio przełożonemu z odbytej podróży służbowej. Bez względu na czas pobytu służbowego pracownika, polecenie wyjazdu należy wydawać na piśmie.

§ 3.

Urlopy wypoczynkowe, szkoleniowe, okolicznościowe i wypadki chorobowe.

1. Pracownikowi umysłowemu, który przepracował okres jednego roku przysługuje urlop wypoczynkowy w wymiarze 30 dni.
2. Pracownicy fizyczni otrzymują urlop wypoczynkowy stosownie do uchwały Nr 147 Rady Ministrów z dnia 24 kwietnia 1961 r. w sprawie udzielania urlopów pracownikom fizycznym zatrudnionym w urzędach i instytucjach państwowych (M.P. Nr 35, poz. 161), w wymiarze:
 - a) 12 dni roboczych po roku pracy,
 - b) 15 dni roboczych po 3 latach pracy,
 - c) 1 miesiąc po 10 latach pracy.
3. Wydziały i równorzędne jednostki organizacyjne (biura gm.) zobowiązane są do prowadzenia kontroli udzielanych urlopów wypoczynkowych.
4. Wszyscy pracownicy (w tym również kierownicy wydziałów) otrzymują karty urlopowe, które wydają:
 - a) dla pracowników — kierownicy właściwych wydziałów,
 - b) dla kierowników wydziałów — Wydział Organizacyjno-Prawny.
5. Pracownicy wykorzystują urlop wypoczynkowy zgodnie z ustalonym planem urlopów. Plan urlopów dla pracowników wydziałów i równorzędnych jednostek organizacyjnych ustala — kierownik wydziału w porozumieniu z pracownikami i mężami zaufania grup związkowych, dla kierowników wydziałów — Przewodniczący Prezydium właściwej rady narodowej w porozumieniu z kierownikami wydziałów i równorzędnych jednostek organizacyjnych oraz Radą Zakładową ZZPIS.

Ważne przyczyny mogą jednak spowodować przesunięcie urlopu, co w wypadku sprzeciwu pracownika — nastąpić powinno w porozumieniu z przedstawicielem związkowym.

6. Pracownicy prezydiów rad narodowych nie mogą dochodzić żadnych roszczeń pieniężnych z tytułu niewykorzystanego urlopu wypoczynkowego.
7. Pracownikom uczęszczającym do szkół lub na kursy zawodowe przysługują zwolnienia z pracy w następujących rozmiarach:
 - a) uczęszczającym do szkół wyższych do 14 godzin tygodniowo, zależnie od potrzeby, pod warunkiem uzyskania zgody władz szkolnych na łączenie nauki z pracą zawodową.
 - b) uczęszczającym do szkół średnich dla dorosłych — do 6 godzin tygodniowo, zależnie od potrzeby,
 - c) delegowanym na kursy podnoszące kwalifikacje zawodowe pracownika — na czas niezbędny dla umożliwienia wzięcia udziału w zajęciach.
8. Pracownik może być zwolniony z pracy na czas niezbędny dla załatwienia ważnych spraw osobistych lub rodzinnych, a w szczególności zwolnienie uzasadnia:
 - a) ślub pracownika — 2 dni,
 - b) urodzenie się dziecka pracownika — 2 dni,
 - c) ślub dziecka — 1 dzień,
 - d) zgon i pogrzeb małżonka, dziecka, ojca, lub matki — 2 dni,
 - e) zgon i pogrzeb siostry lub brata — 1 dzień.
9. Pracownikom przysługują uprawnienia do innych zwolnień z pracy i urlopów okolicznościowych, a w szczególności:
 - a) pracownikom wychowującym dzieci w wieku do lat 14 — przysługuje dwukrotnie w ciągu roku zwolnienie z pracy na jeden dzień,
 - b) pracownikom pełniącym funkcje wykładowców w średnich szkołach zawodowych oraz na kursach zawodowych organizowanych przez resort oświaty lub zakład pracy zatrudniającego pracownika — na czas niezbędny dla prowadzenia wykładów i innych zajęć szkolnych, w granicach do 6 godzin tygodniowo, bez zmniejszenia wynagrodzenia za pracę,
 - c) na dokończenie nauk i egzaminy — w wymiarze przewidzianym Okólnikiem Nr 24 Prezesa Rady Mi-

nistrów z dnia 3 listopada 1949 r. w sprawie urlopów pracowniczych na dokończenie nauk (M.P. Nr A-86, poz. 1063) i zarządzenia Nr 66 Prezesa Rady Ministrów z dnia 29 marca 1954 r., w sprawie urlopów pracowniczych na dokończenie nauk (M.P. Nr A-31, poz. 455),

- d) na kształcenie się korespondencyjne i zaoczne — w wymiarze przewidzianym zarządzeniem Nr 85 Prezesa Rady Ministrów z dnia 23 maja 1951 r., w sprawie urlopów pracowniczych na kształcenie się korespondencyjne i zaoczne (M.P. Nr A-50, poz. 667) i zarządzeniem Nr 109 Prezesa Rady Ministrów z dnia 16 maja 1955 r., w sprawie urlopów pracowniczych na kształcenie się korespondencyjne i zaoczne (M.P. Nr 46, poz. 457),
- e) do pełnienia niektórych funkcji społecznych i na szkolenie — w wymiarze przewidzianym uchwałą Nr 446 Prezydium Rządu z dnia 7 lipca 1954 r., w sprawie zwolnień od pracy zawodowej pracowników urzędów, instytucji i przedsiębiorstw państwowych powołanych do pełnienia niektórych funkcji i na szkolenie (M.P. Nr A-73, poz. 892) ze zmianami wprowadzonymi uchwałą Nr 892 Prezydium Rządu z dnia 18.XII.1954 r. (M.P. Nr 3 z 1955 r., poz. 38),
- f) do pracy w rolnictwie w okresach szczytowego nałożenia robót — w wymiarze przewidzianym uchwałą Nr 209 a Prezydium Rządu z dnia 19 marca 1955 r. (M.P. Nr 30, poz. 293),
- g) członkom ochotniczych i obowiązkowych straży pożarnych na szkolenie pożarnicze i do wykonywania czynności kontroli przeciwpożarowej w wymiarze przewidzianym Zarządzeniem Prezesa Rady Ministrów z dnia 17 marca 1962 r. w sprawie zasad udzielania zwolnień od pracy członkom ochotniczych i obowiązkowych straży pożarnych zatrudnionych w zakładach pracy (M.P. Nr 28, poz. 117 z 1962 r.),
- h) dla celów sportowych — w wymiarze przewidzianym zarządzeniem Nr 247 Prezesa Rady Ministrów z dnia 13 października 1954 r. w sprawie zwolnień od pracy dla celów sportowych (M.P. Nr 99, poz. 1214),
- i) dla krwiodawców w wymiarze przewidzianym piśmie okólnym Nr 188 Prezesa Rady Ministrów z dnia 11 grudnia 1951 r. w sprawie zwolnień od pracy krwiodawców (M.P. Nr A-103, poz. 1509),
- j) na poszukiwanie pracy — w wymiarze przewidzianym art. 30 rozporządzenia Prezydenta Rzeczypospolitej z dnia 16 marca 1928 r., o umowie o pracę pracowników umysłowych (Dz. U. Nr 35, poz. 325), art. 475 kodeksu zobowiązań oraz wyjaśnień zawartych w Przeglądzie Zagadnień Socjalnych Min. Pracy i Opieki Społecznej (M.P. i OS-PZS 5/53,98) i (M.P. i OS-PZS 8/53,131),
- k) urlop macierzyński — na zasadach i wymiarze przewidzianym ustawą z dnia 2 lipca 1924 r. w przedmiocie pracy młodocianych i kobiet (Dz. U. Nr 65, poz. 636, zmiany: ustawa z dnia 3 VII 1925 r. (Dz. U. Nr 86, poz. 591)), ustawa z dnia 5 VIII 1926 r. (Dz. U. Nr 93, poz. 538), ustawa z dnia 7 XI 1931 r. (Dz. U. Nr 101, poz. 773), dekret z dnia 29 IX 1945 roku (Dz. U. Nr 43, poz. 236), ustawa z 28 IV 1948 r. (Dz. U. Nr 27, poz. 182) i ustawa z dnia 26 II 1951 r. (Dz. U. Nr 12, poz. 94).

10. Za czas nieobecności w pracy z przyczyn wymienionych w pkt. 7, 8 i 9 pracownik zachowuje prawo do wynagrodzenia na zasadach przewidzianych w obowiązujących przepisach.

§ 4.

Tryb i zasady usprawiedliwienia nieobecności w pracy, kontrola zwolnień.

1. Opuszczenie pracy lub spóźnienie się do pracy usprawiedliwiają ważne przyczyny, a w szczególności:
 - a) choroba lub wypadek powodujące niezdolność pracownika do pracy,
 - b) choroba lub wypadek członka rodziny pracownika wymagające sprawowania przez pracownika osobistej opieki,
 - c) okoliczność wymagająca sprawowania przez pracownika osobistej opieki nad dzieckiem w wieku do lat 8,
 - d) zakłócenia w funkcjonowaniu komunikacji i inne nadzwyczajne wypadki uniemożliwiające terminowe przybycie do pracy,
 - e) konieczność wypoczynku po nocnej podróży służbowej w granicach nie przekraczających 6 godzin od

- zakończenia podróży, jeżeli pracownik nie korzystał z miejsca sypialnego.
2. O przypadku uzasadnionej niemożności stawienia się do pracy z przyczyny z góry wiadomej, pracownik powinien uprzedzić swego bezpośredniego przełożonego.
 3. W razie nieobecności w pracy z powodu choroby własnej lub potrzeby sprawowania osobistej opieki nad chorym członkiem rodziny doręczenie do miejsca pracy zaświadczenia o czasowej niezdolności do pracy lub o potrzebie zapewnienia opieki w domu choremu członkowi rodziny powinno nastąpić w ciągu dwóch dni po dniu jego wystawienia. Doręczenie następuje osobiście za pośrednictwem innych osób, albo przez pocztę.
 4. W innych przypadkach nieobecności w pracy, poza określonymi w ust. 2 i 3, pracownik jest obowiązany zawiadomić zakład pracy najpóźniej w ciągu trzech dni o przyczynach nieobecności.
 5. Pracownik wydziału lub równorzędnej jednostki organizacyjnej Prezydium WRN, któremu zaświadczenie o czasowej niezdolności do pracy wystawił inny zakład społeczny służby zdrowia i który przebywa w miejscu zamieszkania oraz według wskazań lekarskich podanych w tym zaświadczeniu może chodzić, obowiązany jest przed dostarczeniem zaświadczenia do miejsca pracy uzyskać poświadczenie tego zaświadczenia przez lekarza zakładowego Prezydium WRN.
 6. Niezachowanie obowiązującego terminu i zasad doręczania zaświadczeń o czasowej niezdolności do pracy lub o potrzebie zapewnienia opieki w domu choremu członkowi rodziny jak również opóźnienie usprawiedliwienia nieobecności w pracy, może pociągnąć za sobą odpowiedzialność pracowników na zasadach przewidzianych w § 6 niniejszego zarządzenia.
 7. Organy administracji prezydiów rad narodowych obowiązane są organizować i przeprowadzać systematyczną kontrolę wykorzystania przez pracowników zwolnień od pracy na podstawie zaświadczeń o czasowej niezdolności do pracy:
 - a) odnośnie pracowników przedsiębiorstw, zakładów i instytucji podporządkowanych radzie narodowej, kontrolę sprawuje właściwy wydział we współdziałaniu z kierownictwem tych jednostek,
 - b) odnośnie pracowników wydziałów prezydiów — kontrolę sprawuje kierownik właściwego wydziału,
 - c) w odniesieniu do pracowników prezydium prn i biura rady narodowej miejskiej, osiedla i gromadzkiej oraz pracowników jednostek podległych tejże radzie narodowej, kontrolę sprawuje sekretarz prn, względnie biura miejskiego, osiedla i gromadzkiego,
 - d) w odniesieniu do sekretarza gromadzkiego (miejskiego, osiedla) kontrolę sprawuje przewodniczący gromadzkiej (przewodniczący prezydium mra, osiedla) rady narodowej jako służbowy przełożony.
 8. Wydziały zdrowia prezydiów rad narodowych sprawują nadzór nad prawidłowością orzeczeń, wydawanych przez zakłady społeczne służby zdrowia i zobowiązane są:
 - a) brać udział w naradach organizowanych przez organy ubezpieczeń społecznych w sprawie współpracy, organizacji i przeprowadzania kontroli,
 - b) wykorzystywać wnioski organów ubezpieczeń społecznych zmierzające do usprawnienia i poprawy orzecznictwa lekarskiego o niezdolności do pracy.
 9. Zakłady służby zdrowia zobowiązane są współpracować przy wykonywaniu kontroli — a w szczególności wskazywać pracowników, którzy powinni być poddani kontroli.
 10. Jeżeli kontrola wykazała, że pracownik nadużył zwolnienia od pracy, wykorzystując je niezgodnie z przeznaczeniem, w szczególności dla uchylenia się od pracy lub dla wykonywania innej pracy zarobkowej — to traci prawo do zasiłku chorobowego za cały okres zwolnienia od pracy objęty zaświadczeniem o czasowej niezdolności do pracy. Pracownikowi, który otrzymał wynagrodzenie z góry za okres zwolnienia od pracy, potrąca się to wynagrodzenie przy najbliższej wypłacie (art. 3 i 4 ustawy z dnia 6 czerwca 1958 r. o zwalczaniu nadużyć w zakresie wykorzystania zaświadczeń o czasowej niezdolności do pracy Dz. U. Nr 35, poz. 154).

§ 5.

Odpowiedzialność kierowników wydziałów (sekretarzy gromadzkich, miejskich, osiedla za przestrzeganie porządku i dyscypliny pracy.

1. Odpowiedzialność za przestrzeganie porządku i dyscypliny pracy ponoszą kierownicy wydziałów (sekretarze prezydiów prn oraz gromadcy, osiedla i miejscy), którzy obowiązani są do:
 - a) przestrzegania i stosowania przepisów uchwały Nr 327 Rady Ministrów z dnia 16 sierpnia 1957 r. w sprawie przestrzegania porządku i dyscypliny pracy (M.P. Nr 70, poz. 432 z późniejszymi zmianami),
 - b) przedstawiania wniosków służbowych przewodniczącym prezydiów właściwych rad narodowych w celu stosowania do pracowników naruszających swoje obowiązki — środków porządkowych i dyscyplinarnych przewidzianych szczególnymi przepisami prawnymi (pragmatykami służbowymi lub innymi przepisami normującymi prawa i obowiązki pracowników),
 - c) systematycznego sprawdzania listy obecności pracowników,
 - d) stałego kontrolowania celowości wyjazdów służbowych i wykonywania zadań zleconych pracownikom,
 - e) omawiania zagadnień porządku i dyscypliny pracy na naradach roboczych jeżeli zachodzi ku temu potrzeba.
2. Kierownicy wydziałów i równorzędnych jednostek organizacyjnych którzy będą zaniedbywać swoje obowiązki w zakresie przestrzegania porządku i dyscypliny pracy, a ponadto sami przyczyniać się będą do jej rozluźnienia — będą pociągani do odpowiedzialności służbowej na równi z pozostałymi pracownikami w myśl obowiązujących przepisów.

§ 6.

Odpowiedzialność pracowników za naruszenie porządku i dyscypliny pracy.

1. W stosunku do pracowników umysłowych naruszających porządek i dyscyplinę pracy stosuje się następujące środki:
 - a) upomnienie i ostrzeżenie,
 - b) wypowiedzenie umowy o pracę,
 - c) zwolnienie z pracy bez wypowiedzenia jeśli zajdą warunki określone przepisami dekretu z dnia 18 stycznia 1956 r. (Dz. U. Nr 2, poz. 11 z późniejszymi zmianami).
2. Pracownicy mianowani nie przestrzegający porządku i dyscypliny pracy będą pociągani do odpowiedzialności porządkowej i dyscyplinarnej wg niżej podanych zasad:
 - a) odpowiedzialność porządkowa — upomnienie
 - b) odpowiedzialność dyscyplinarna — nagana — obniżenie grupy uposażeniowej o jedną lub dwie z zawieszeniem możliwości awansu na przeciąg jednego roku do lat trzech — wydalenie ze służby.
3. Wszystkim pracownikom zatrudnionym w organach administracji prezydiów rad narodowych, płatnych miesięcznie, opuszczających pracę bez usprawiedliwienia, należy przy najbliższej wypłacie zmniejszyć wynagrodzenie o odpowiednią część miesięcznego uposażenia obejmującą czas nieusprawiedliwionej nieobecności w pracy, bez względu na to czy uposażenie jest płatne z góry czy z dołu. Uposażenie pracowników zatrudnionych w prezydiach rad narodowych podlegających ustawie z dnia 4 lutego 1949 r. o uposażeniach pracowników państwowych (Dz. U. Nr 7, poz. 39) wynosi za jeden dzień pracy 1/30 uposażenia miesięcznego.

§ 7.

Przepisy końcowe

1. Zarządzenie niniejsze obowiązuje pracowników zatrudnionych w wydziałach (referatach) prezydiów WRN, PRN, MRN i biurach rad narodowych: miejskich, osiedli i gromadzkich.
2. Do stale urzędujących członków prezydiów rad narodowych stosuje się przepisy niniejszego zarządzenia, jeżeli przepisy szczególne nie stanowią inaczej.
3. Traci moc zarządzenie Nr 8 Prezydium WRN z dnia 19 lutego 1960 r. w sprawie przestrzegania porządku i dyscypliny pracy w prezydiach rad narodowych województwa olsztyńskiego (Dz. Urz. WRN Nr 2, poz. 13) zmienione zarządzeniem Nr 28 z dnia 12 sierpnia 1960 r. (Dz. Urz. WRN Nr 9, poz. 62).
4. Zarządzenie wchodzi w życie z dniem powzięcia.

Sekretarz Prezydium
(—) mgr W. Medyński

Przewodniczący Prezydium
(—) inż. M. Gotowiec

5.
O G Ł O S Z E N I E
WYDZIAŁU GOSPODARKI WODNEJ
PREZYDIUM POWIATOWEJ RADY NARODOWEJ
W OSTRÓDZIE

z dnia 8 grudnia 1964 roku
w sprawie nadania statutów spółkom wodnym melioracyjnym

Działając na podstawie art. 114 pkt. 1 ustawy z dnia 30 maja 1962 r. — prawo wodne (Dz. U. Nr 34, poz. 158) Wydział Gospodarki Wodnej Prezydium Powiatowej Rady Narodowej w Ostródzie podaje do publicznej wiadomości, że zostały nadane statuty następującym spółkom wodnym melioracyjnym:

Lp. Nazwa i siedziba spółki	Powiat	Cel spółki	Data nadania statutu
1. „Łukta” we wsi Łukta	ostródzki	utrzymanie i eksploatacja urządzeń wodnych melioracji	2 IX 64 r.
2. „Jemiołowo” we wsi Jemiołowo	ostródzki	utrzymanie i eksploatacja urządzeń wodnych melioracji	3 X 64 r.
3. „Łutymowo” we wsi Łutymowo	ostródzki	utrzymanie i eksploatacja urządzeń wodnych melioracji	3 X 64 r.
4. „Drwęca” we wsi Gaje	ostródzki	utrzymanie i eksploatacja urządzeń wodnych melioracji	3 X 64 r.
5. „Kazaniczanka” we wsi Kazanice	nowomiejski	utrzymanie i eksploatacja urządzeń wodnych melioracji	3 XII 64 r.

Statuty ww spółek, obok podanych nazw, ich siedzib, oraz celu utworzenia, zawierają następujące postanowienia:

R o z d z i a ł 1

Przepisy ogólne.

§ 3.

Teren działalności spółki obejmuje grunty wymienione w wykazie członków spółki wodnej oraz gruntów i obiektów budowlanych gospodarki wodnej, stanowiącym załącznik do statutu.

§ 4.

Spółkę zawiera się na czas nieokreślony.

§ 5.

1. Spółka jest osobą prawną. Spółka nabywa osobowość prawną przez wpisanie do księgi wodnej.
2. Spółka odpowiada za zobowiązania całym majątkiem.
3. Członkowie spółki nie odpowiadają wobec osób trzecich za zobowiązania spółki.

§ 6.

Spółka używa pieczęci zawierającej nazwę i adres spółki.

R o z d z i a ł 2.

Sposób i środki do osiągnięcia celu spółki.

§ 8.

Spółka osiąga swe cele w drodze:

1. wykonywania zadań lub ich części przez członków spółki, pod nadzorem powiatowego organu administracji rolnej albo pod nadzorem własnej służby technicznej,
2. wykonywania zadań lub ich części przez własną służbę techniczną,
3. zlecenia wykonania zadań lub ich części jednostkom gospodarki uspołecznionej, w uzasadnionych przypadkach zlecenie może być udzielone jednostkom gospodarki nie uspołecznionej,
4. opiniowania założeń projektowych i dokumentacji technicznej, branie udziału w odbiorach melioracyjnych robót inwestycyjnych oraz robót w zakresie pomelioracyjnego zagospodarowania gruntów,
5. współdziałania z wykonawcą w zakresie dostarczania niekwalifikowanej służby roboczej, kwater dla rolników, transportu itp. przy wykonywaniu przez Państwo inwestycyjnych robót pomelioracyjnych i robót w zakresie pomelioracyjnego zagospodarowania gruntów.

§ 9.

Do osiągnięcia celów spółki służą:

1. składki pieniężne i świadczenia członków spółki,
2. składki pieniężne oraz świadczenia osób i zakładów nie będących członkami spółki,
3. wpływ z majątku spółki,
4. pomoc udzielana przez kółka rolnicze i inne organizacje społeczne,
5. pomoc udzielana przez Państwo.

R o z d z i a ł 3.

Składki i świadczenia na rzecz spółki.

§ 10.

1. Do opłacania składek i wykonywania świadczeń na rzecz spółki są obowiązani:
 - 1) członkowie spółki,
 - 2) właściciele (użytkownicy) gruntów lub zakładów, którzy do spółki nie należą, a zostali zobowiązani do opłacania składek i wykonywania świadczeń na rzecz spółki zwani dalej osobami nie będącymi członkami spółki.
2. Ogólna wysokość składek oraz świadczeń jest zależna od niezbędnego rozmiaru robót koniecznego do wykonania w danym roku.

§ 11.

1. Wysokość składek i świadczeń należnych w danym roku od poszczególnych członków spółki ustala zarząd spółki na podstawie rozmiaru prac i uchwalonych przez walne zgromadzenie członków zasad określania korzyści odnoszonych z urządzeń spółki.
2. Wysokość składek i świadczeń należnych w danym roku od poszczególnych osób nie będących członkami spółki ustala na wniosek zarządu spółki organ administracji wodnej, który zatwierdził lub nadał statut spółce — przy uwzględnieniu zasad określonych w ust. 1.
3. O ustaleniu przez zarząd spółki wysokości składek i świadczeń (ust. 1) należy zawiadomić członków spółki w wezwaniach pisemnych. Wezwanie powinno określać termin i miejsce dokonania wpłaty, rodzaje i wartość świadczeń oraz termin i sposób ich wykonania.

§ 12.

Należności spółki z tytułu składek i świadczeń, nie uiszczone w terminie oznaczonym w wezwaniu lub w sposób w nim określony, podlegają przymusowemu ściągnięciu wraz z odsetkami za zwłokę i kosztami egzekucyjnymi w trybie egzekucji administracyjnej świadczeń pieniężnych.

R o z d z i a ł 4.

Prawa i obowiązki członków spółki.

§ 13.

1. Członkami spółki są każdorazem właściciele lub użytkownicy gruntów objętych działalnością spółki. Członkami spółki mogą być ponadto przedsiębiorstwa państwowe, organizacje spółdzielcze, kółka rolnicze i osoby prawne nie będące jednostkami gospodarki uspołecznionej, jeżeli ich udział w spółce i korzystanie z jej urządzeń jest gospodarczo uzasadnione.
2. Przyjęcie do spółki nowego członka następuje w drodze uchwały zarządu spółki.
3. Wyłączenie członka ze spółki następuje w drodze uchwały walnego zgromadzenia członków w razie:

- 1) działania na szkodę spółki,
- 2) niedopełnienia istotnych obowiązków statutowych.

§ 14.

Członkowie spółki mają prawo:

- 1) brania udziału w obradach i zgromadzeniach członków spółki oraz zgłaszania wniosków,
- 2) wybierania i wybieralności do organów spółki,
- 3) korzystania ze wspólnych urządzeń, maszyn oraz innych świadczeń spółki w sposób określony przez jej zarząd,
- 4) żądania od organów spółki informacji i porad w zakresie statutowej działalności spółki.

§ 15.

Członkowie spółki są obowiązani:

- 1) wpłacać składki i wykonywać świadczenia na rzecz spółki w terminach ustalonych przez zarząd spółki,
- 2) stosować się do postanowień niniejszego statutu, jak również do uchwał i poleceń organów spółki, wydanych w zakresie ich statutowej właściwości,
- 3) pełnić w razie wyboru do organów spółki poruczone obowiązki,
- 4) ściśle współpracować z zarządem zmierzając do osiągnięcia celów spółki,
- 5) brać udział w zebraniach członków spółki.

§ 16.

Członkowie spółki nie mogą utrudniać wykonywania prac na urządzeniach spółki znajdujących się na ich gruntach.

§ 17.

1. Zarząd spółki ma prawo wykonać na koszt członka spółki świadczenia lub prace, których zobowiązany członek spółki nie wykonał w ustalonym terminie.
2. Wykonanie świadczeń lub prac na koszt członka spółki zarząd spółki może zlecić osobom trzecim, po uprzednim pisemnym wyznaczeniu członkowi spółki dodatkowego terminu wykonania ciążących na nim obowiązków.
3. Przepisy ust. 1 i 2 stosuje się odpowiednio do osób, które nie są członkami spółki, a korzystają z jej urządzeń.

Rozdział 5.

Organy spółki, sposób ich powoływania i zakres działania.

§ 18.

Organami spółki są:

- 1) walne zgromadzenie członków,
- 2) zarząd,
- 3) komisja rewizyjna.

§ 19.

1. Walne zgromadzenie członków składa się ze wszystkich członków spółki.
2. Jeżeli spółka posiada więcej niż 50 członków z kilku wsi, czynności walnego zgromadzenia członków mogą być powierzone zgromadzeniu przedstawicieli członków spółki. Walne zgromadzenie członków ustala, na ilu członków spółki z każdej wsi przypada 1 przedstawiciel. Przedstawiciel spółki powinien wykazać się pełnomocnictwem członków spółki z danej wsi.
3. Przepisy ust. 2 nie dotyczą członków spółki będących osobami prawnymi. Osoby prawne biorą udział w walnych zgromadzeniach lub w zgromadzeniach przedstawicieli członków przez upoważnionych przez daną osobę prawną przedstawicieli.

§ 20.

1. Zarząd spółki obowiązany jest raz w roku zwołać walne zgromadzenie członków dla zatwierdzenia sprawozdania z zamknięcia rachunkowego za rok ubiegły oraz dla uchwalenia budżetu na rok następny.
2. Zarząd spółki obowiązany jest ponadto zwołać walne zgromadzenie członków: na żądanie komisji rewizyjnej, na żądanie co najmniej 1/4 członków spółki i na żądanie organu administracji rolnej lub administracji wodnej. Zarząd spółki może również zwołać walne zgromadzenie członków z własnej inicjatywy.
3. Członkowie spółki żądający zwołania walnego zgromadzenia członków powinni złożyć zarządowi spółki odpowiedni wniosek na piśmie z podaniem proponowanego porządku obrad.

§ 21.

1. Walne zgromadzenie członków zwołuje zarząd spółki za pomocą pisemnego obwieszczenia wywieszzonego na 2 tygodnie przed terminem zgromadzenia w siedzibie zarządu spółki i w miejscu dokonywania publicznych ogłoszeń. O terminie walnego zgromadzenia członków zarząd spółki zawiadamia osoby prawne pismem na dwa tygodnie przed terminem walnego zgromadzenia.

W obwieszczeniu i zawiadomieniu należy podać termin, miejsce i porządek obrad zgromadzenia.

2. O terminie, miejscu i porządku obrad walnego zgromadzenia członków zarząd spółki zawiadamia równocześnie powiatowy organ administracji rolnej i powiatowy organ administracji wodnej. Przedstawiciele tych organów mogą uczestniczyć w walnym zgromadzeniu z głosem doradczym.

§ 22.

Walne zgromadzenie członków wybiera przewodniczącego zebrania. Przewodniczący powołuje protokółanta.

§ 23.

Ilość głosów przysługujących członkom spółki na walnym zgromadzeniu ustala się w sposób następujący:

- 1) jeżeli członkami spółki są tylko osoby fizyczne lub tylko osoby prawne — każdemu członkowi przysługuje 1 głos,
- 2) jeżeli członkami spółki są osoby fizyczne i osoby prawne — każdej osobie fizycznej przysługuje 1 głos, ilość głosów przysługujących osobie prawnej oblicza się w sposób następujący: ogólny obszar gruntów należących do osób fizycznych, a objętych działalnością spółki, dzieli się przez liczbę osób fizycznych, a następnie ogólny obszar gruntów osoby prawnej objętych działalnością spółki dzieli się przez otrzymany iloraz (średni obszar gruntu przypadający na jedną osobę fizyczną) otrzymując ilość głosów przysługujących danej osobie prawnej, Państwowe gospodarstwa rolne, nadleśnictwa państwowe i państwowe gospodarstwa rybackie posiadające grunty nie mogą mieć łącznie więcej niż 50%o wszystkich głosów, osobie prawnej nie posiadającej gruntu przysługuje 1 głos.

§ 24.

1. Do ważności uchwał walnego zgromadzenia członków konieczna jest obecność co najmniej takiej liczby członków spółki, którym przysługuje co najmniej połowa głosów.
2. W razie nie przybycia na walne zgromadzenie określonej w ust. 1 liczby członków spółki, zarząd spółki zwołuje walne zgromadzenie w tym samym porządku obrad w drugim terminie po upływie 7 do 14 dni od pierwszego wyznaczonego zgromadzenia. Uchwały walnego zgromadzenia członków zwołanego w drugim terminie są prawomocne bez względu na liczbę obecnych członków spółki z zastrzeżeniem § 25.

§ 25.

Uchwały walnego zgromadzenia zapadają zwykłą większością głosów, z wyjątkiem uchwały o rozwiązaniu spółki, która wymaga co najmniej 3/4 głosów przy obecności co najmniej 1/2 członków spółki.

§ 26.

1. Protokół walnego zgromadzenia członków podpisują przewodniczący i protokółant. Odpis protokołu należy przesłać powiatowemu organowi administracji rolnej i powiatowemu organowi administracji wodnej.
2. Jeżeli uchwała walnego zgromadzenia członków narusza przepisy prawa i statutu, organ administracji wodnej, który zatwierdził lub nadał statut spółce, może uchylić taką uchwałę.

§ 27.

1. Do zakresu czynności walnego zgromadzenia członków należą:
 - 1) uchwalenie prac niezbędnych do wykonywania zadań spółki oraz budżetu dla wykonania tych zadań,
 - 2) określanie zasad ustalania korzyści odnoszonych z urządzeń spółki przez poszczególnych jej członków,
 - 3) ustalenie, ilu członków spółki reprezentuje jeden przedstawiciel wsi na zgromadzeniu przedstawicieli członków spółki, jeżeli takie zgromadzenie ma pełnić czynności walnego zgromadzenia członków,
 - 4) wybór przewodniczącego i pozostałych członków zarządu oraz komisji rewizyjnej,
 - 5) rozpatrywanie i zatwierdzanie rocznych sprawozdań rachunkowych oraz udzielanie absolutorium ustępującemu zarządowi,
 - 6) podejmowanie uchwał w sprawie nabycia, zbycia lub obciążenia nieruchomości spółki,
 - 7) podejmowanie uchwał w sprawach przedstawionych przez zarząd spółki,
 - 8) upoważnienie zarządu do zaciągania pożyczek oraz określenia ich wysokości i terminów spłat,
 - 9) ustanawianie wysokości diet dla członków zarządu spółki i komisji rewizyjnej oraz nagród dla przewodniczącego zarządu,

- 10) uchwalanie zmian statutu spółki,
 - 11) powzięcie uchwały w sprawie rozwiązania spółki i powołania likwidatorów,
 - 12) zatwierdzenie ostatecznych rachunków i sprawozdań likwidatorów spółki.
2. Wybory członków zarządu i komisji rewizyjnej dokonuje się w sposób jawny. Wybór może być dokonywany w sposób tajny na żądanie większości zebranych.
 3. Uchwały walnego zgromadzenia członków wymienione w ust. 1 pkt. 10 i 11 wymagają do swojej ważności zatwierdzenia przez organ administracji wodnej, który zatwierdził lub nadał statut spółce, a uchwały wymienione w ust. 1 pkt. 9 — przez powiatowy organ administracji rolnej.

§ 28.

Zarząd spółki jest organem wykonawczym spółki, kieruje jej działalnością i reprezentuje ją na zewnątrz.

§ 29.

W skład zarządu spółki wchodzi:

- 1) przewodniczący,
- 2) zastępca przewodniczącego,
- 3) sekretarz,
- 4) 3 członków zarządu i tyłu ich zastępców.

§ 30.

1. Walne zgromadzenie członków dokonuje wyboru zarządu spośród członków spółki na okres 3 lat.
2. Jeżeli członek zarządu utraci członkostwo w spółce, zarząd dokooptuje nowego członka zarządu, którego mandat trwa do do najbliższego walnego zgromadzenia.
3. Jeżeli nie dojdzie do wyboru zarządu przez walne zgromadzenie, powiatowy organ administracji rolnej powierzy powołanym z urzędu osobom pełnienie czynności zarządu do czasu wyboru zarządu przez walne zgromadzenie. Osobom, którym powierzono pełnienie czynności zarządu, przysługuje określone przez powiatowy organ administracji rolnej wynagrodzenie na koszt spółki.

§ 31.

1. Jeżeli zarząd spółki nie wykonuje swych obowiązków lub wykacza przeciwko postanowieniom statutu lub obowiązującym przepisom, organ administracji rolnej może wystąpić o zwołanie walnego zgromadzenia członków w celu dokonania wyboru nowego zarządu spółki.
2. Jeżeli nie dojdzie do wyboru nowego zarządu przez walne zgromadzenie, powiatowy organ administracji rolnej może odwołać z zajmowanych stanowisk poszczególnych członków zarządu lub cały zarząd, w tym przypadku ma odpowiednie zastosowanie § 30 ust. 3.

§ 32.

1. Zebrania zarządu zwołuje przewodniczący, zawiadamiając członków zarządu o terminie i przedmiocie obrad.
2. Uchwały zarządu podejmowane są zwykłą większością głosów. W razie równości głosów rozstrzyga głos przewodniczącego. Do ważności uchwał zarządu wymagana jest obecność przewodniczącego lub jego zastępcy i co najmniej połowy członków zarządu.
3. Z posiedzeń zarządu należy sporządzać zwięzłe protokoły. Protokoły podpisują przewodniczący i protokółant.

§ 33.

Członkowie zarządu nie otrzymują wynagrodzenia za swe czynności. Mają oni prawo do zwrotu kosztów podróży i diet w wysokości uchwalonej przez walne zgromadzenie członków na podstawie wytycznych Prezesa Centralnego Urzędu Gospodarki Wodnej.

§ 34.

1. Do zakresu działania zarządu spółki należy w szczególności:
 - 1) reprezentowanie spółki w sądzie, wobec organów administracji państwowej, instytucji oraz innych organizacji,
 - 2) administrowanie majątkiem spółki,
 - 3) opiniowanie założeń projektowych i dokumentacji technicznej, branie udziału w odbiorach robót inwestycyjnych i robót w zakresie pomieloracyjnego zagospodarowania gruntów,
 - 4) współdziałanie z wykonawcą robót w zakresie dostarczania niekwalifikowanej siły roboczej, kwater dla robotników, transportu itd.,
 - 5) przygotowanie materiałów i wniosków na walne zgromadzenie członków oraz wykonywanie uchwał walnego zgromadzenia członków,
 - 6) organizowanie prac zmierzających do wykonania zadań spółki,
 - 7) nadzór nad wykonaniem robót i należytem utrzymaniem urządzeń spółki,

- 8) rozdział składek i świadczeń między poszczególnych członków spółki zgodnie z zasadami ustalonymi przez walne zgromadzenie członków,
 - 9) ściąganie składek i świadczeń od członków spółki oraz osób nie będących członkami spółki,
 - 10) regulowanie rachunków związanych z działalnością spółki oraz prowadzenie kasy i księgowości według zasad ustalonych odrębnymi przepisami dla spółek,
 - 11) przedstawianie ksiąg, rachunków, i innych akt do kontroli przeprowadzanej przez komisję rewizyjną lub inne organy upoważnione do kontroli spółki,
 - 12) przyjmowanie nowych członków spółki,
 - 13) rejestrowanie zmian zaszych w posiadaniu gruntów objętych działalnością spółki,
 - 14) zwoływanie walnych zgromadzeń członków,
 - 15) składanie sprawozdań z działalności spółki walnemu zgromadzeniu członków,
 - 16) sporządzanie preliminarza budżetowego,
 - 17) zawieranie i rozwiązywanie umów o pracę,
 - 18) zaciąganie pożyczek w ramach upoważnienia przez walne zgromadzenie członków,
 - 19) zawieranie umów o dostawę sprzętu i materiałów oraz wykonanie prac niezbędnych do osiągnięcia celów spółki.
2. Oświadczenia w zakresie praw i obowiązków majątkowych spółki oraz dokumenty finansowe podpisuje dwóch członków zarządu spółki, w tym przewodniczący lub jego zastępca.

§ 35.

Przewodniczący zarządu spółki czuwa nad całością prac zarządu a w szczególności:

- 1) przewodniczy na zebraniach zarządu spółki,
- 2) zawiadamia członków spółki o poleceniach organów administracji rolnej i administracji wodnej w zakresie działalności spółki,
- 3) zapewnia nadzór nad czynnościami pracowników spółki,
- 4) stwierdza wykonanie zleconych przez spółkę robót na podstawie protokołów odbiorów i wydaje odpowiednie zaświadczenia wykonawcom.

§ 36.

Zarząd spółki może powierzyć poszczególnym członkom zarządu organizowanie sekcji wiejskich na terenie danej wsi w celu:

- 1) utrzymywania ścisłej łączności między członkami spółki a zarządem,
- 2) utrzymywania łączności z gromadzką radą narodową,
- 3) inicjowania i organizowania czynów społecznych,
- 4) inicjowania prowadzenia racjonalnej gospodarki na zmeliorowanych terenach oraz wykorzystania i zagospodarowania terenów torfowych.

§ 37.

1. Komisja rewizyjna jest organem powołanym do przeprowadzania kontroli działalności spółki.
2. Komisja rewizyjna składa się z 3—5 osób wybranych spośród członków spółki przez walne zgromadzenie na okres 3 lat.
3. Członkowie zarządu nie mogą wchodzić w skład komisji rewizyjnej.
4. Przewodniczącego komisji rewizyjnej wybierają jej członkowie spośród siebie.

§ 38.

1. Komisja rewizyjna obowiązana jest co najmniej dwa razy do roku skontrolować urządzenie wodne spółki i przynajmniej raz na rok przed zwołaniem walnego zgromadzenia członków skontrolować prawidłowość wykonania budżetu, prowadzenia ksiąg rachunkowych, dowodów kasowych i korespondencji. Komisja rewizyjna ze swych czynności kontrolnych sporządza protokół oraz zobowiązana jest złożyć sprawozdanie wraz z wnioskami na walnym zgromadzeniu członków.
2. Komisja rewizyjna obowiązana jest dokonywać czynności kontrolnych określonych w ust. 1 również na żądanie jednej czwartej członków spółki lub organu administracji rolnej.
3. Komisja rewizyjna może na koszt spółki powołać:
 - 1) do zbadania bilansu spółki — rzeczoznawcę z dziedziny księgowości,
 - 2) do zbadania obiektów budowlanych gospodarki wodnej należących do spółki — rzeczoznawcę technicznego.
4. O dostrzeżonych w toku kontroli nadużyciach komisja rewizyjna obowiązana jest niezwłocznie zawiadomić zarząd spółki, powiatowy organ administracji rolnej oraz właściwy organ prokuratury lub Milicji Obywatelskiej.

§ 39.

Przepis § 33 stosuje się odpowiednio do członków komisji rewizyjnej.

§ 40.

1. Jeżeli liczba członków spółki nie przekracza 10, kierowanie jej działalnością oraz jej reprezentowanie należy — w zakresie ustalonym przez walne zgromadzenie członków — do przewodniczącego spółki, wybranego spośród jej członków.
2. Czynności przewidziane niniejszym statutem dla komisji rewizyjnej oraz czynności zarządu spółki nie przekazane przewodniczącemu spółki wykonuje walne zgromadzenie członków spółki.

Rozdział 6

Przepisy końcowe.

§ 41.

Jeżeli spółka działa na terenie miasta lub osiedla i urzędzenia jej nie służą wyłącznie potrzebom rolnictwa, przepisy § 20 ust. 3, § 21 ust. 2, § 31 ust. 1 i § 38 ust. 2 i 4 dotyczące organów administracji rolnej, stosuje się także do organów gospodarki komunalnej i mieszkaniowej prezydiów właściwych rad narodowych.

Lp.	Nazwa i siedziba spółki	Powiat	Cel spółki	Data nadania statutu
1	„Bartki” w Bartkach	nidzicki	Budowa, utrzymanie i eksploatacja urządzeń melioracji wodnych	10 II 1964 r.
2	„Szczepkowo Borowe” w Szczepkowie Borowym	nidzicki	Budowa, utrzymanie i eksploatacja urządzeń melioracji wodnych	13 II 1964 r.

Statuty tych spółek obok nazwy, siedziby i celu utworzenia zawierają między innymi następujące postanowienia:

1. Warunki i forma zwoływania zgromadzeń członków spółki.

Członkami spółki są każdorazowi użytkownicy gruntów włączonych do spółki.

Walne zgromadzenie członków spółki tworzą użytkownicy tych gruntów. Członkom spółki przysługuje prawo występowania na walnym zgromadzeniu osobiście lub przez upoważnioną na piśmie osobę. Członek najbliższej rodziny może występować na walnym zgromadzeniu w imieniu członka spółki bez pisemnego pełnomocnictwa.

Dla ważności uchwał walnego zgromadzenia potrzebna jest obecność przynajmniej połowy członków spółki.

Uchwały walnego zgromadzenia zapadają większością głosów obecnych członków. W razie nie zebrania się członków w ilości dostatecznej dla przeprowadzenia uchwał zgromadzenia ma być zwołane walne zgromadzenie z tym samym porządkiem obrad najpóźniej w ciągu 14 dni od terminu pierwotnie uchwalonego.

Uchwały walnego zgromadzenia zwołanego w drugim terminie są prawomocne bez względu na ilość obecnych członków.

Protokoły obrad zgromadzenia członków wraz z uchwałami wpisuje się do osobnej książki protokołów. Każdy protokół podpisuje przewodniczący i protokolant.

2. Zakres działania walnego zgromadzenia członków.

Do zakresu czynności walnego zgromadzenia należy wypełnianie zadań określonych statutem, a w szczególności:

- a) wybór przewodniczącego i pozostałych członków zarządu oraz komisji rewizyjnej,
- b) uchwalanie budżetu, rocznego planu pracy i sposobu pokrycia kosztów ich wykonania, jak również realizacja planu i budżetu,
- c) zatwierdzanie przedłożonych przez zarząd rocznych sprawozdań, rachunków i bilansu,
- d) ustanowienie wynagrodzeń dla członków spółki i dla płatnych pracowników spółki,
- e) uchwalanie zmian w statucie spółki,
- f) uchwalanie i zmiana wysokości datków udziałowych,
- g) podejmowanie uchwał o wystąpieniu z wnioskami
 - kredyt i ustalenie jego górnej granicy.

§ 42.

Spółka może być członkiem powiatowego związku spółek wodnych i powiatowego związku kółek rolniczych.

Kierownik
Wydziału Gospodarki Wodnej
B. Jakimowicz

6.

O G Ł O S Z E N I E
WYDZIAŁU GOSPODARKI WODNEJ
PREZYDIUM POWIATOWEJ RADY NARODOWEJ
W DZIAŁDOWIE

z dnia 15 stycznia 1965 r.

w sprawie nadania statutów spółkom wodnym melioracyjnym

Działając na podstawie art. 114 pkt. 1 ustawy z dnia 30 maja 1962 r. — prawo wodne (Dz. U. Nr 34, poz. 158) Wydział Gospodarki Wodnej Prezydium Powiatowej Rady Narodowej w Działdowie podaje do publicznej wiadomości, że zostały nadane statuty następującym spółkom wodno-melioracyjnym:

- h) zatwierdzanie wewnętrznego regulaminu przedstawionego przez zarząd,
- i) podjęcie uchwały o rozwiązaniu spółki oraz o sposobie jej likwidacji.

Uchwały walnego zgromadzenia z wyjątkiem wymienionych w pkt. „c” dla uzyskania prawomocności wymagają zatwierdzenia przez organ administracji wodnej I instancji, jako władzy nadzorczej. Dla podjęcia uchwał w sprawach wymienionych w pkt. „b”, „d” i „g” walne zgromadzenie winno być zwoływane przynajmniej raz w roku.

3. Forma obwieszczeń spółki.

Ogłoszenia zarządu dotyczące spraw spółki powinny być wywieszane u przewodniczącego zarządu i jego zastępcy oraz u sołtysa wsi w miejscach przeznaczonych na ogłoszenia i dla każdego dostępnych.

Termin zwołania walnego zgromadzenia wraz z porządkiem obrad musi być ogłoszony przynajmniej na tydzień przed terminem, a przewodniczący zarządu obowiązany jest o powyższym pisemnie powiadomić władzę nadzorczą.

Ogłoszenia dotyczące spraw spółki, mające na celu powiadomienie o nich szerszego ogółu społeczeństwa, ogłaszane będą w Dzienniku Urzędowym WRN w Olsztynie i według uznania zarządu w miejscowej prasie. Ogłoszenie podpisuje przewodniczący zarządu spółki.

KIEROWNIK WYDZIAŁU
inż. Eugeniusz Kowalski

7.

K O M U N I K A T
PREZYDIUM WOJEWÓDZKIEJ RADY NARODOWEJ
W OLSZTYNIE

z dnia 31 grudnia 1964 r.

w sprawie podniesienia Konsulatu Norwegii w Sopocie do stopnia Konsulatu Generalnego.

Prezydium Wojewódzkiej Rady Narodowej w Olsztynie podaje do wiadomości, że Ministerstwo Spraw Zagranicznych wyraziło zgodę na propozycję Rządu Norweskiego podniesienia Konsulatu Norwegii w Sopocie do stopnia Konsulatu Generalnego.

Przewodniczący Prezydium
(—) inż. M. Gotowiec

8.

OBWIESZCZENIE**PRZEWODNICZĄCEGO PREZYDIUM WOJEWÓDZKIEJ
RADY NARODOWEJ W OLSZTYNIE**

z dnia 30 stycznia 1965 r.
o sprostowaniu błędu.

Na podstawie § 9 ust. 1 rozporządzenia Rady Ministrów z dnia 18 czerwca 1964 r. w sprawie ogłaszania uchwał rad narodowych i ich prezydiów oraz w sprawie wydawania dzienników urzędowych wojewódzkich rad narodo-

wych (Dz. U. Nr 24, poz. 156) podaje się do wiadomości, że w obwieszczeniu Państwowego Zakładu Ubezpieczeń Oddz. Wojewódzkiego w Olsztynie z dnia 25 sierpnia 1964 r. w sprawie taryfy składek za obowiązkowe ubezpieczenie koni i bydła, ogłoszonym w Dzienniku Urzędowym WRN w Olsztynie Nr 11 z dnia 15 października 1964 r. pod poz. 123 w wyniku błędu drukarskiego, nie została podana wysokość składki rocznej, za ubezpieczenie kosztów leczenia zwierząt na terenie powiatu olsztyńskiego. **wynosząca 12 złotych.**

Przewodniczący Prezydium

z/u mgr W. Medyński
Sekretarz Prezydium

Ceny ogłoszeń: o zgubieniu dokumentów najmniejsze ogłoszenie — 10,50 zł (wraz z dokumentem dowodowym) ogłoszenie drobne do 100 wyrazów — 0,90 zł za wyraz, ogłoszenie większe — strona 240 zł, 1/2 strony — 165 zł, 1/4 strony — 90 zł, 1/8 strony — 10 zł. Tabelaryczne i cyfrowe o 50% drożej. Prenumerata roczna ze skorowidzem 18 zł, półroczna bez skorowidza 10 zł. Należność za ogłoszenia i prenumeratę płatną z góry na konto Nr 1015-94/2-97 w Narodowym Banku Polskim I Oddz. Miejski w Olsztynie. Cena egzemplarza 2,40 zł.

ODBIORCA:

AGENCIJA ZA UČESTVOVANJE



Prezydium
Wojewódzkiej Rady Narodowej
w Olsztynie
Wydział Rolnictwa - Gospodarczy

Uniwersytet Jagielloński
Biblioteka

Kraków
Aleja Mickiewicza 22