



CHASOPISMO

poświęcone sprawom społeczno-gospodarczym
a w szczególności

sprawom krajowego przemysłu i handlu

tudzież polityce agrarnej i handlowej.

Wychodzi we Lwowie dwa razy na miesiąc

w 3-ch oddziałach, z których 2-gi stanowi

„Organ kraj. Tow. kupców i przemysłowców“.

Przy „Dźwigni“ wychodzi stały dodatek miesięczny:

„Szkolnictwo przemysłowe i handlowe“,

tudzież dodatki okolicznościowe.

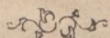
Wydawca i odpowiedzialny redaktor **Zygmunt Korosteński.**

Lwów, 12. Grudnia 1894.

Rok I. 1894.

Redakcyja

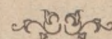
we Lwowie Plac Maryacki
liczba 8.



Nr. 16. — Grudzień.

Administracyja

we Lwowie, Plac Maryacki
liczba 8.



PRENUMERATA z PRZESYŁKĄ WYNOŚI:

	półrocznie		półrocznie
W Austro-Węgrzech . . .	2 zł. w. a.	We Francyi i krajach unii	5 fr.
„ Rosyi pod kowertą . . .	2 rs. 50 k.	„ łacińskiej	1 dol.
„ Niemczech	4 marki	„ Stanach Zjednoczon. . .	1 dol.

Zeszyty pojedyncze do nabycia w biurach gazet i księgarniach po 15 ct.

OGŁOSZENIA PRZYJMUJE ADMINISTRACYJA

za opłatą: za całą stronicę 16 zł., — za $\frac{1}{2}$ str. 8 zł., — za $\frac{1}{4}$ str. 4 zł., — za $\frac{1}{8}$ str. 2 zł., — za $\frac{1}{16}$ str. 1 zł., — za $\frac{1}{32}$ 50 ct. Dla prenumeratorów i korespondentów „Dźwigni“, dla zamawiających więcej ogłoszeń, tudzież dla członków kraj. Tow. kupców i przemysłowców udziela się 25 do 50 procent opustu.

TREŚĆ: Oddział I. — 1) — Zjazd prezesów polskich Towarzystw przemysłowych w Poznaniu. — 2) Zsechanie się i pęcznienie drewna. — Podług inżyniera * (Dokończenie). — 3) Sprawy rękodzielnicze. — 4) Kronika »Dźwigni«, oraz kraj. Towarzystwa kupców i przemysłowców. — Oddział II. — 5) Od Zarządu gl. kraj. Towarzystwa kupców i przemysłowców we Lwowie. — 6) Regulamin wspólnej pracy dla Towarzystw przemysłowych. — 7) Prowincjonalna Wystawa przemysłowa w Poznaniu. — 8) Szkła kolorowe i malowanie na szkle. (Z dziedziny technologii). 9) Nagrody na Wystawie lwowskiej. — 10) Ogłoszenia.

II. Zjazd prezesów polskich Towarzystw przemysłowych w Poznaniu

z dnia 15. listopada 1894.

Oprócz Związku towarzystw zarobkowych i gospodarczych, tudzież oprócz ujętych w patronaty kółek rolniczych nie było przez dłuższy czas wyższej organizacji pośród polskich stowarzyszeń przemysłowych pod zaborem pruskim.

W najnowszych czasach dopiero pomyślano o wyższej organizacji towarzystw przemysłowych — a w roku bieżącym przystąpiono do organizacji kupieckiego.

Myśl organizacji towarzystw przemysłowych powstała już była dawno, ale dopiero r. 1892 poruszono tę sprawę na Zjeździe przemysłowców w Poznaniu.

W następnym roku t. j. 1893 dnia 10 października, odbył się w myśl uchwał Zjazdu z r. 1892 I. Zjazd prezesów polskich towarzystw przemysłowych.

Komitet, wybrany na tym zjeździe, odezwał z 15-go października b. r. zawezwał je na II. Zjazd prezesów polskich towarzystw przemysłowych, celem dalszej akcyi organizacyjnej:

II-gi ten Zjazd odbył się dnia 15 listopada b. r. w Poznaniu (w hotelu Berlińskim) staraniem komitetu, w skład którego weszli byli prezesi wybitniejszych towarzystw przemysłowych, a w szczególności pp. Dr. Drobnik, Stanisław Moczyński, Marcin Siemianowski (w zastępstwie Kornaszewskiego), ks. Antoni Stychel i Walery Szule.

Na porządku dziennym Zjazdu postawiono następujące sprawy:

1. Zagajenie i wybór biura.

2. Referat z czynności komitetu przemysłowego i przypomnienie rezolucyj I. Zjazdu, obowiązujących Towarzystwa, a mianowicie rezolucyj, dotyczących się projektów statutowych, tudzież wnoszenia składek na rok bieżący na wydawnictwo odczytów i popieranie przemysłu przez Towarzystwo pomocy naukowej.

3. Projekt do »Regulaminu wspólnej pracy dla Towarzystw przemysłowych«.

4. Oznaczenie miejsca i czasu przyszłego zjazdu.

5. Ewentualne wnioski.

Na Zjeździe reprezentowane były następujące towarzystwa przez swych prezesów, a względnie zastępców tychże:

1. Tow. przemysłowe w Poznaniu (Walery Szule),
2. Tow. młodych przemysłowców (dr. Drobnik), 3. Tow. katolickich przemysłowców w Pile (Fr. Łukasiewicz), 4) Tow. przemysłowe w Wrześni (Marcin Gawlak) 5. Tow. przemysłowe na św. Łazarzu (Kalikst Adaszewski) 6. Tow. przemysłowe w Śremie (ks. Patron Wawrzyniak) 7. Tow. przemysłowe w Raszkowie (Stefan Lesiński) 8. Tow. przemysłowe w Zerkowie (Tadeusz Michalski) 9. Tow. przemysłowe w Pleszewie (Fr. Gdeczyk), 10. Tow. przemysłowe w Gołanicy (A. Śmiśniewicz) 11. Tow. młodych przemysłowców w Żninie (Antoni Nowicki) 12. Tow. przemysłowe w Wągrowcu (Fr. Degórski), 13. Tow. przemysłowe w Janówcu (Jan Tafelski) 14. Tow. przemysłowe w Poniecu (ks. Snowacki) 15. Tow. przemysłowe w Mogilnie (Wojciech Wesółowski) 16. Tow. przemysłowe w Rogoźnie (Piotr Mucha) 17. Tow. przemysłowe w Ostrowie (Ludwik Lewandowski) 18. Tow. przemysłowe w Kórniku (Hipolit Janowski) 19. Tow. przemysłowców w Sierakowie (Tomasz Piątkowski), 20. Tow. przemysłowe w Wrocławiu (Leon Kryszkiewicz) 21. Tow. młodych przemysłowców w Gnieźnie (dr. Tadeusz Ulatowski) 22. Tow. młodych przemysłowców w Wronkach (Teobald Szramkiewicz), 23. Tow. młodych przemysłowców w Śleszewie (Waleryan Karpiński) 24. Tow. polskie w Chełmży (Jan Matliński) 25. Tow. przemysłowe w Krotoszynie (Józef Cybiński) 26. Tow. przemysłowe w Wronkach (Józef Krzyżankiewicz) 27. Tow. samodzielnych przemysłowców w Jeżycach (Czesław Olsztyński) 28. Tow. przemysłowe w Kobylinie (ks. Dandelski) 29. Tow. przemysłowe w Opalenicy (ks. Gustowski) 30. Tow. przemysłowe w Pobiedziskach (Tomasz Kuśnierkiewicz) 31. Tow. przemysłowe w Śmiglu (Julian Gierliński) 32. Tow. przemysłowe w Strzelnie (Marcin Siemianowski) 33) Kat. Tow. rzemieślników polskich w Poznaniu (ks. Patron Stychel), 34) Tow. górnośląskich przemysłowców w Bytomiu (Kazimierz Liersz) 35. Tow. przemysłowe w Kruświcy (ks. prałat Goebel) 36. Tow. przemysłowe w Wolsztynie (Witalis Skibiński) 37. Tow. przemysłowe w Koźminie (adw. Czypicki) 38. Tow. młod. przemysł. w Inowrocławiu (Jan Jańczak) 39. Tow. przemysł. w Gniewkowie (Sylv. Gołaszewski) 40. Tow. przem. polskich w Berlinie (Władysław Berkan) 41. Tow. przem. w Nakle (Wiktor Dettloff) 42. Tow. przemysłowe w Lwówku (Adolf Hoffman) 43. Tow. przemysłowe w Bydgoszczy (Adw. Moczyński) 44. Tow. przemysłowe w Kościanie (ks. Beisert) 45. Tow. przemysłowe w Krobiu (Fr. Maćkowiak) 46. Tow. przemysłowe w Jeżycach (Dr. Kożuszkiewicz).

Po zagajeniu Zjazdu i ukonstytuowaniu się, objął referat z czynności komitetu przemysłowego prezes Szule.

Co do wydawnictwa odczytów, dla przemysłowców zaznaczył referent, że sprawę tę poruczono osobnej komisyi odczytowej.

Z Dyrekcyą Tow. Pomocy naukowej porozumiano się i jest nadzieja że pomiędzy tem towarzystwem, a przemysłowem i ściślejże zawiązane zostaną stosunki.

W sprawie organizacji towarzystw postąpiono o tyle naprzód, że wypracowano »Regulamin wspólnej pracy dla Towarzystw przemysłowych«, który poniżej przytaczamy.

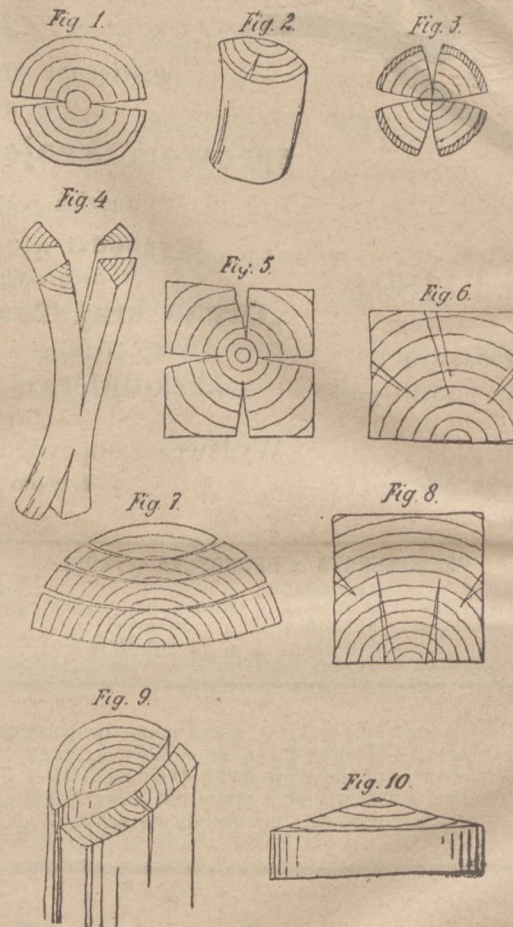
(Dokończenie nastąpi).

Zsechanie się i pęcznienie drewna.

Podług rozprawy Inżyniera * o »własnościach drewna«.

(Dokończenie).

Z przytoczonych uwag co do nieregularnego zsechania się drewna w trzech głównych kierunkach, w związku z łatwiejszym lub trudniejszym oddawaniem zawartej wilgoci tłómaczy się cały szereg zjawisk, jakie widzimy na przedmiotach, wyrobionych z drewna.



Zsechanie się okrągłaków, zwłaszcza odartych z kory, prawie zawsze połączone jest z pękaniem w kierunku podłużnym. Pozostałe szpary, najszersze u obwodu, ścieśniają się ku środkowi co raz bardziej. Powodem tego szybkie ulatnianie się wilgoci na powierzchni zewnętrznego słoju, który wskutek tego znacznie się kurczy, a nie mogąc opasać wilgotnej jeszcze i nie skurczonej części rdzennej, wydłuża się, o ile na to pozwala elastyczność danego gatunku drewna, a nareszcie pęka. Stąd wypływa, że pień, okryty korą, mniej popęka, aniżeli odarty z kory — tem mniej jest przebieg schnięcia. Ponieważ przekrój poprzeczny drewna jest zwykle szorstki, i schnie o wiele szybciej, aniżeli obwód, przeto pęknięcia zaczynają się zwykle od tego przekroju i tam też są najszersze. Nieraz, przy bardzo szybkim schnięciu, powstają dwie rysy, leżące na tej samej średnicy. Dalsze pęknięcie okrągłaka może tu sprawić rozdział na dwie połówki lekko zakrzywione (Fig. 1). Po zupełnym wyschnięciu, drewno ściąga się także we wnętrzu pnia,

przez co szpary stają się mniejszymi. Przy suszeniu całych pni w korze, parowanie wilgoci odbywa się znacznie wolniej i jednostajniej, przez co drewno mniej pęka. Może się nawet wydarzyć, szczególnie u drewna bardzo zbitego i jednostajnego, że rysy się wcale nie pokażą, a przebieg schnięcia wyraża się tylko pewnym naprężeniem między cząstkami materiału, które to naprężenie trwa bardzo długo, aż wreszcie przecież kiedyś spowoduje raptowne pęknięcie, czemu nieraz towarzyszy silny trzask.

Ponieważ biel ściąga się o wiele mocniej i szybciej jak rdzeń, przeto w schnącym drewnie powstają także naprężenia podłużne. Przekroje końcowe opółek i pół pni stają się nieco wypukłymi, a całe polano wygina się w ten sposób, że stronę zewnętrzną kabłąka stanowi dłuższy rdzeń, a wewnętrzną mocniej zeschnięta biel. Pnie, przekrojone przez środek w kierunku podłużnym mało co pękają na obwodzie, a tem mniej, gdy są okryte korą; zato prawie zawsze równy przekrój podłużny przybiera postać walca, zwróconego wypukłością na zewnątrz (Fig. 2). Te same powody sprawiają, że pnie, odarte z kory, dzielą się nawet same na 4 ćwiartki (Fig. 3. 4. 5).

Pnie, wywiercone w stanie świeżym, wcale nie pękają, gdyż tutaj ściągnięcie się słoików zewnętrznych

nie doznaje żadnego oporu. Przykładem drewniane rury wodociągowe i t. p.

Fig. 5. 6. 7. 8. 9. 10. tłómaczą się same przez się. Walce lub kule, wytoczone z drewna świeżego, po wyschnięciu stają się eliptycznymi. Cienkie płyty z drewna sztorcowego pękają w kierunku promienia, jeżeli drewno jest słabe; wyrobione zaś z drewna ściśłego i łykowatego podnoszą się nieraz w środku i tworzą tępy stożek (Fig. 10). Chcąc zatem np. z grabiny świeżej wytoczyć powierzchnię zupełnie równą po wyschnięciu, należy się liczyć z tem zjawiskiem.

Podczas nabierania wilgoci czyli pęcznienia drewna wszystkie te zjawiska odbywają się w kierunku odwrotnym, pęcznienie jednak może nieraz przekroczyć stan pierwotny tak, że np. okrągłak, popękany podczas schnięcia, nie tylko zupełnie się wyrówna, leżąc w wodzie, ale może nawet uciec w innym kierunku, bo silnie pęczniące słoje wewnętrzne, uciskają mocno rdzeń, wskutek czego powstaje dążność do rozdzielania słoików sąsiednich od siebie na całym obwodzie. W istocie okrągłaki szpilkowe, leżąc po wyschnięciu dłuższy czas w wodzie, okazują słoje rozdzielone tak, że nietrudno łuszczyć pojedyncze warstwy aż do rdzenia.

SPRAWY RĘKODZIELNICZE.

Dodatek do „Dźwigni“.

Z obrad V. Wieceu rękodzielników we Lwowie.

(Ciąg dalszy)

Reforma ustawy przemysłowej.

§. 4 ust. przem. zamiast jak dotychczas, ma brzmieć: »Osoby zajmujące posady publiczne jako to: duchowni, zakonnicy, urzędnicy dworu, państwa, kraju i gminy, wykluczeni są od wykonywania przemysłu, jeśli nie odpowiadają wymogom §. 14 ust. przemysłowej«.

Przy §. 9. ust. przem. zaprowadzono dodatek tej treści: »Równoczesne prowadzenie kilku rodzajów przemysłu przez jedną i tę samą firmę jest przy przemysle budowlanym wzbronione«.

W §. 13. co do karty przemysłowej uchwalili Wiece jako postulat: »Wniesione zgłoszenia winna władza przemysłowa w ciągu dni 8 przyjąć do wiadomości lub też odrzucić — Przed upływem tego terminu nie wolno rozpoczynać prowadzenia przemysłu«.

Do §. 14. ustępu 2. uchwalono dodatek: »Starszy stowarzyszenia ma prawo odmówić potwierdzenia świadectwa, jeśli kontrakt nauki, względnie stosunek służbowy (pracy) z aktu Stowarzyszenia nie jest widoczny, albo jeśli się przekonał, iż nauka, względnie praca wcale miejsca nie miała«.

Do tego §. uchwalono też następującą rezolucję:

»Kandydaci z ukończoną szkołą fachową, państwową przemysłową i t. d. muszą się wykazać przynajmniej dwu-

letnią praktyką w charakterze czeladników«. — »Wzywa się Władze do czuwania nad przeprowadzeniem tego postanowienia«. — »Rozporządzenie ministeryalne z 16. września 1883. L. 26701, krzywdzące w szczególności krawiectwo, winno ulegć stanowczej zmianie«. — »Rozporządzenie ministeryalne z 18. lipca 1883. L. 22037 należy zmienić jak następuje: »Za fabryki uważać należy takie przedsiębiorstwa przemysłowe, w których przy współudziale robotników przemysłowych po za ich własnem mieszkaniem zatrudnionych, w liczbie 20 przewyższającej, w zamkniętych warsztatach, przemysłowe rękodzielnicze przedmioty obiegowo się wyrabia lub przetwarza, przy czem praca maszynowa przeważa (przewyższa pracę ręczną), a podział pracy przeprowadzony jest w sposób, jaki nie ma miejsca przy rzemiośle«. — »Wytwarzanie wyrobów rękodzielniczych wyklucza się z pojęcia przemysłu domow.« — »Artykuły, których zastosowanie w życiu praktycznem stoi w związku z kwestyą zdrowia (okulary i bandaż), mogą być li tylko przez tych sprzedawane, którzy wykazali dowód uzdolnienia dla ich wyrabiania i należytego zastosowywania«.

(D. n.)

Kronika Dźwigni, oraz kraj. Tow. kupców i przemysłowców.

Lipski jarmark noworoczny rozpocznie się dnia 3 stycznia 1895 i trwać będzie do 16 stycznia. Na interesy giełdowe z dziedziny przemysłu skór nego wyznaczono dzień 3 stycznia od godziny 2 do 4 popołudniu w sali nowej giełdy (Blücherplatz).

Ściślejszy wydział Związku rolników w Niemczech powziął tymi dniami uchwały co do programu dalszego swej działalności.

W programie tym widzimy: reformę giełd zbożowych; popieranie dążeń do międzynarodowego unormowania stosunków walutowych; (tudzież kontrolę pożyczek zagranicznych) i składy zbożowe.

Spółka stolarska została założona w Poznaniu. Statut podpisało 44 członków. Do rady nadzorczej wybrano 12 członków. Zarząd teraźniejszy: Dyrektor M. Andrzejewski i podskarbi Drygas, stolarze. Na początek ma być otwarty skład drzewa stolarskiego. Gotowość przyjęcia udziału urzędzeniu tego składu okazał tartak parowy ks. Ferdynanda Radziwiłła z Antonina.

Przejście rosyjskich południowo-zachodnich dróg żelaznych w zarząd skarbu, jak zapewnia *Kijewlanin*, bezwarunkowo nastąpi z dniem 1 stycznia 1895 r. Zmiana personalu odbywać się będzie stopniowo.

W „Gwieździe“ lwowskiej, stowarzyszeniu rękodzielniczym odbył się już szereg wieczorków; przedstawienia dramatyczne wypadły bardzo dobrze.

Na onegdajszym nadwyczajnem walnem zgromadzeniu postanowiono zwinąć istniejącą przy Towarzystwie agencję krakowskiego Towarzystwa wzajemnych ubezpieczeń jako już nie mającą terenu do działania.

O Stowarzyszeniu kupców i młodzieży handlowej we Lwowie odbył się dnia 8 b. m. t. j. w dniu Niepokalanego poczęcia Najśw. Maryi Panny, patronki Stowarzyszenia wieczorek muzykalno-deklamacyjny, urozmaicony operetką.—

W dniu tym święciło też Towarzystwo dwusetną dwudziestą pierwszą rocznicę swego istnienia; istnieje ono bowiem od roku 1673.

Program wieczorku obejmował:

Część I. 1) Słowo wstępne, wygłosił p. E. Jahl. — 2) *Rossini*: »Do pracy« wykonał chór stowarzyszenia. — 3) *Waligórski*: »Testament Polki«, wiersz wygłosił p. B. Zienkiewicz. — 4) *Karasowski*: »Nocturno«, odegrał na wiolonczeli p. Sołtys. — 5) *Radwan*: »Kruk« odśpiewał p. Przyłipski. — 6) *Czerwiński*: »Dwóch rannych«, wygłosił p. A. Jaworski. — 7) »Pożegnanie rycerza« odśpiewał p. St. Szydłowski i chór stow. Część II. 1) »Unikaty«, monolog humorystyczny ze śpiewkami wykonał p. St. Waśniewski. — 2) »Nad świtem«, Polka komiczna, wykonał chór stow. — 3) Poskromiona Narzeczona operetka w 1-ej odsłonie w której rolę Jasia odegrał p. St. Waśniewski, a rolę Klarci p. Klein.

Wszystkie punkty programu. wykonano poprawnie z życiem i z uczuciem; a pomiędzy częścią pierwszą a drugą odbyło się gościnne przyjęcie członków stowarzyszenia i gości.

Zebranie to zaszczylił swoją obecnością J. E. Książd Arcybiskup Issakowicz, którego piękne przemówienie do gębi przejęło zebranych.

Przybyli też delegaci innych towarzystw, mianowicie stow. przemysłowych »Gwiazdy« i »Skąły«, stow. słuchaczy politechniki i t. d.

Z prasy oprócz naszego sprawozdawcy uczestniczył też w tej uroczystości senior naszych dziennikarzy, Platon Kostecki, którego kilkakrotnie przemówienia hucznymi nagrodzono oklaskami.

Przed rozpoczęciem się drugiej części wieczorku pożegnał Arcypasterz Stowarzyszenie; odprowadzony do bramy domu Towarzystwa przez uczestników zebrania,



Próbki zakopańskiego stylu.

ob. Nr. 14. str. 122.

których jak ojciec pobłogosławił.

Na wieczorek ten nadeszły też telegramy — między innymi od Jana Zielińskiego, tudzież od tarnopolskiego gremium kupców i młodzieży handlowej.

Organ kraj. Towarzystwa kupców i przemysłowców we Lwowie.

Od Zarządu główn. krajowego Towarzystwa kupców i przemysłowców we Lwowie.

W początkach roku 1885 zwołamy Walne Zebranie członków Towarzystwa i zamieścimy w czasopiśmie szczegółowe sprawozdanie z dotychczasowej działalności.

Dla wiadomości członków podajemy tu uchwalony na Zjeździe prezesów Towarzystw przemysłowych w Poznaniu bardzo pożyteczny »Regulamin wspólnej pracy«.

Regulamin wspólnej pracy dla Towarzystw Przemysłowych.

§ 1. Głównym znamięm wspólnej pracy Towarzystw Przemysłowych są coroczne zjazdy prezesów albo ich zastępców, opatrzone pełnomocnictwem, których uchwały, dotyczące przedłożonych poprzednio Towarzystwom punktów obrad, obowiązują wszystkie Towarzystwa.

§ 2. Dla zachowania tradycji i ciągłości pomiędzy poszczególnymi zjazdami i załatwiania spraw formalnych wybiera się na cały przeciąg czasu pomiędzy jednym ogólnym zjazdem przemysłowców, a następnym komisarzy. Komisarz ten wykonywać będzie uchwały poprzedniego zjazdu prezesów (resp. przemysłowców) przyjmować w ciągu roku korespondencję Towarzystw, resp. życzenia na następny zjazd; wreszcie znosić się będzie z komitetem lokalnym przyszłego zjazdu w sprawie jego urządzenia. — Ponowny wybór komisarza dozwolony.

§ 3. Wybiera się na zjeździe prezesów (resp. przemysłowców) stały wydział przemysłowy, złożony z 7 członków, którego wyłącznym zadaniem będzie zajmować się sprawą materialnego popierania przemysłu, stosownie do § 1. punktu 2 programu dla Towarzystw Przemysłowych. Do niego należałoby: urządzenie zjazdów i wystaw przemysłowych, zalecanie i popieranie polskich firm przemysłowych, utrzymywanie statystyki przemysłowo-handlowej i zbieranie odnośnych danych, informowanie przemysłowców w sprawach zawodowych (obrona resp. porada prawna w sprawach przemysłowych), wydawanie kalendarza przemysłowego; popieranie, ewentualnie zakładanie kas zasiłkowych, pogrzebowych, oszczędności i służenie radą w tej mierze poszczególnym towarzystwom; zakładanie towarzystw przemysłowych w miejscach, gdzie ich jeszcze niema; pośredniczenie pomiędzy pracodawcami a pracobiorcami, wskazywanie pracy i miejsca zbytu i t. p.

Co 3 lata następuje wylosowanie 3 członków wydziału i nowe wybory w ich miejsce; wybór ponowny dozwolony.

Prowincjonalna wystawa przemysłowa w Poznaniu.

5. Wystawy zbiorowe i kioski.

Za miejsce do wystaw zbiorowych na przestrzeni pokrytej i za kioski płać się będzie według osobnej umowy.

Za miejsca wystawy na obszarze pokrytym, które będą okolone gankami z więcej jak z jednej strony — szczególnie za miejsca lepsze — płać się będzie nadto za połowę ganków, lecz co najwyżej za 1 metr szerokości.

Instytucjom i wystawcom, których obecność uzna się ze względu na przedsiębiorstwo samo za pożądaną, może nastąpić w drodze umowy obniżenie ceny za miejsce. Wnioski o niższenie opłaty za miejsce, które jednakże tylko przy drobnym przemyśle uwzględnione być mogą, winny być wraz z zgłoszeniem się doręczone; o uwzględnieniu tychże rozstrzyga Komitet wystawy w porozumieniu się z zarządem grup.

Wystawcy, którzy swoje przedmioty przekażą do udekorowania lub urządzenia budynków wystawowych, mogą być zwolnieni od opłaty za miejsce.

Cenę za miejsce płaci się w przeciągu 8 dni po otrzymaniu pisma, poświadczającego o przyjęciu skarbnikowi p. bankierowi Landesmanowi w Poznaniu. Jeżeli wpłata nie nastąpi w oznaczonym czasie, w takim razie przysługuje prawo komitetowi rozporządzić miejscem w inny sposób, o czym się uwiadomi wystawcę.

Jeżeli zameldowane przedmioty nie przybędą na wystawę, w takim razie wpłata za miejsce przepadnie na korzyść kasy wystawy.

7. Urządzenie wystawy.

Komitet wystawowy ustanawia następujące ceny za siłę popędową:

1. Siła konia	$\frac{1}{4}$	$\frac{1}{2}$	ponad $\frac{1}{2}$ do 1	} za dzień
Cena :	50 fen.	75 fen.	1 mr.	
Siła konia	ponad 1 — 3	ponad 3 — 5	ponad 5	
Cena :	80 fen.	70 fen.	60 fen.	
za siłę konia,				

Czas ruchu trwać będzie dziennie 4 godziny, które określi ogólnie komitet wystawy.

2. za gaz węglany: 19 fen. za kubiczny metr gazu do oświetlenia, 13 fen. za kubiczny metr gazu na cele techniczne,

3. za wodę: 14 fen. za kubiczny metr,

4. za prąd elektryczny:

a) do oświetlenia 7 fen. za 100 godzin Watta,

b) jako motor 3 fen. za 100 godzin Watta.

Na arkuszu, służącym do zgłoszeń, należy podać, ile będzie potrzeba siły popędowej, a mianowicie pary, wody, gazu i światła elektrycznego.

Wystawcy jednakże o tyle tylko mogą żądać, o ile komitet wystawy będzie mógł dostarczyć.

O urządzeniu do przenoszenia siły na maszyny z głównego punktu, oraz o połączenie głównej rury gazowej

i wodociągowej z przedmiotami wystawowemi, obowiązany jest wystawca sam się postarać i utrzymać takowe w porządku.

Wystawcy mogą swoje maszyny za zezwoleniem komitetu wystawy własnym kosztem w ruch wprowadzić; czas ruchu ustanowiony będzie przez komitet.

Na życzenie będzie komitet wypożyczał stoły pojedyncze i obliczał za takowe 3,50 mr. za metr kwadratowy, oprócz zapłaty za miejsce zajęte.

Maszyny posiadające motory do wprowadzenia ich w bieg postępowy, mogą być tylko za piśmiennem zezwoleniem komitetu wystawowego, na mocy osobnej umowy, po zajęciu placu wystawowym w bieg wprawiane.

8. Dostawa.

Wszystkie przedmioty, przeznaczone na wystawę, muszą do 18 maja 1895 r. być odpakowane i wystawione. W razie, gdyby wystawca z swemi robotami się opóźnił, może komitet wystawy na koszt wystawcy takowe wykonać.

Czas przyjmowania przedmiotów na placu wystawy będzie wystawcom osobnem pismem zakomunikowany.

Zwózką przedmiotów na wystawę przeznaczonych zajmować się będą odpowiedzialni spedytorowie, z którymi komitet wystawy ułoży, o ile możliwości, jak najtańsze ceny.

Celem zmniejszenia kosztów poczyni komitet zabiegi do zarządu kolei o zezwolenie na wolny transport przedmiotów na wystawie nie sprzedanych, do miejsca, skąd pochodzą.

9. Premiowanie.

Znakomicie wykonane okazy mają być według sądu jury premiowane. Do otrzymania nagrody mają wszyscy wystawcy równe prawo.

Zasady premiowania będą w osobnym regulaminie określone.

10. Loterya.

Z zastrzeżeniem zezwolenia władzy rządowej połączona będzie z wystawą loterya.

Przedmioty do losowania przeznaczone będą zakupione — tylko z wystawy.

11. Licytacja.

Po zamknięciu wystawy urządzona będzie na życzenie wystawców licytacja przedmiotów, które wystawcy w ten sposób zbyć zechcą.

12. Dodatek.

Wystawcy obowiązani są zastosować się do wyżej przytoczonych warunków, jako też i do przepisów dotyczących wystawy i miejsc wystawowych, którym wystawcy się poddają na podstawie zameldowania się do wzięcia udziału w wystawie.

Komitet wystawy dołoży wszelkich starań, aby słusznym żądaniom wystawców zadość uczynić w sposób najprzystępniejszy, oraz postawi sobie za zadanie, aby utatwić zbyt wystawionych przedmiotów.

Szkła kolorowe i malowanie na szkle.

(Z dziedziny technologii).

Szkło kolorowe może być dwojakim sposobem przygotowane: albo w całej swojej masie zabarwione, albo też tylko warstwa szkła kolorowego powleczone. Tego ostatniego sposobu używa się głównie wtedy, gdy tlenek metaliczny służący do zabarwienia nadaje tak mocną barwę, że pierwszego sposobu nie można zastosować, bo szkło wyda-

łoby się czarnem. Ma to miejsce mianowicie przy zabarwianiu miedzią, kobaltom, złotem a także manganem.

Powlekania dokonywa się w ten sposób, że na koniec cybucha nabiera się kolorowego szkła następnie bezkolorowego i obrabia zwyczajnie.

Co się tyczy zabarwiania szkła, to na kolor czerwony zabarwia się purpurą, tlenkiem miedzi i tlenkiem żelaza. Purpura złota, a podług Fassa i chlornik złota, nadaje szkłu rubinowy kolor. Dodatek srebra, związków antymonu nadaje możliwość otrzymania wszelkich odcieni, zaczawszy od różowego aż do purpurowo-czerwonego koloru.

Kolor żółty, topazowożółty otrzymuje się za pomocą antymonianu potasu. Chlorek, boran i siarek srebra na podobny kolor zabarwiają szkło, tak samo barwią siarki alkaliczne. Tlenek uranu barwi na zielonożółto, zwyczajny kolor brunatnożółty nadać można za pomocą tlenika żelaza. Tlenik kobaltu lub miedzi barwią szkło na niebiesko. Tlenik chromu, tlenik miedzi i tlenek żelaza na zielono. Tlenik manganu (braunstejn i saetra) na fioletowo. Tlenek żelaza z dodatkiem tleniku miedzi, braunstejnu i tlenku kobaltu na czarno.

Piękny czarny kolor otrzymuje się za pomocą tleniku rydu.

Sztuka układania różnokolorowych tafelek szklanych w celu przedstawienia figurki, liścia, kwiatka na wazonach i innych przedmiotach, już w głębokiej starożytności była znana. — Była toślna sztuka wykonywania mozaiek, ale nie właściwego malowania.

Sztuka malowania na szkle dopiero w średnich wiekach do wysokiej doszła doskonałości i głównie z Niemiec znajomość jej rozeszła się po całej Europie, mianowicie w XIII. wieku, kiedy styl gotycki zapanował nad romańskim i bizantyńskim. W gotyckich budowlach na oknach zajmujących całe przestrzenie między filarami, w celu ozdoby i zmniejszenia zbyt rażącego światła, wykonywane były na szkle malowidła, przedstawiające z początku ornamenta, potem całe figury świętych, a następnie całe epizody z historii n. p. na oknach kościoła Ś-go Sebalda w Norymberdze.

(Dokończenie nastąpi).

Nagrody na Wystawie lwowskiej przyznane przez Komitet sędziów.

Grupa I.

Rolnictwo.

(Ciąg dalszy).

List pochwalny Tow. gosp.

Marceli Żółtowski z Wielkopolski i W. Niemojowski za plany budynków. A. Kosiński za obrzynacz do buraków. I. Witkowski z Prus król. za pług dwuskirowy. W. Włodarczyk za wialnię. K. Mach z Czulówka (Krak.) za pszenicę i przędzę. A. Dunikowski za żyto. Fedko Cap za nasiona zbóż. I. Ogorzałek z Cieniawy za makuchy i olej lniany. Mentzel ogrodnik z Dublan, za staranną uprawę ziemiołódów w ogrodzie szkolnym. W. Niemczycki z Wiązownicy i Jan Kura z Zabrzeża (Sącz) za jęczmień (z Kółka rolniczego) F. Wójcik z Wyciąż (Krak.) za żyto. St. Chmura z Brzezina (Ropczyce) i Bogda z Posady sanockiej za zboża. I. Znamirowski ze Słobódki i I. Skórzak z Łozowej za pszenicę (z Kółek rolniczych). Mieczysław Rożen, Antoni Horodyski nauczyciel w Byczkowcach, Jan Bogdanowicz, Julian Krzeczunowicz, Konstanty Siwicki z Cieniawy, P. Brysiewicz z Turki i Kliziewicz z Kniaża, za przesyłanie sprawozdań gospodarskich przez lat 15. C. d. n.

Przy zamówieniu raczą P. T. interesanci powoływać się na „Dzwignię“.

Z handlu Stanisław Pösl we Lwowie plac Bernardyński 1. 17.

Wyroby koszykarskie.

Kosze do zakupna na mieście dla służ i galanterijne dla pań, do przechowywania bielizny, na papiery, na noże stołowe, na kwiaty zwyczajne i bambasowe, fantazyjne i ręczne na bukiety dla družek, na roboty damskie; kasetki, sztelarze na nuty, walizki i kufrы do podróży, wózki dziecięce, trzepaczki do sukien i mebli i wszelkie inne wyroby we wielkim wyborze.

Wyroby szczotkarskie.

Szczotki do zamiatania, woskowania, czyszczenia odzieży i obuwnia, czesania, do bielenia, do koni, lamp, dla gorzelń, szczotki ryżowe do szurowania, do zamiatania, do sukien i klozetów i wszelkie inne w zakres szczotkarski wchodzące wyroby.

Wyroby z drzewa bednarskie, stolarskie i tokarskie.

Konewki, balie, cebrzyki, dzieżki, beczki, szafiki, skopce, putnie, faski na ser i masło itp. Stolnice, stolniczki do siekania mięsa, sztelarze na pokrywę, pulki na naczynia, stojące i wiszące; ławki, krzesła, stoły itp. Politerowane eukierniczki, solniczki, korzeniarki, kasetki na noże stołowe itp. Talerze na chleb z napisami rzeźbionymi: „Chleba naszego powszedniego daj nam dzisiaj“ albo „Czem chata bogata, tem rada“; walizki, wieszadła na ręczniki, stołeczki składane lekkie na gurtach, kręgle dziecięce, miski tozone, łyżki, chochle. Krażki do krzeseł plecionych. Maczugi, przyrząd do gimnastyki. Naczynia z masy drzewnej, jako to: Zlewники, putnie dla bydła, szafiki, miski. Sita do maki, cukru i fasowania. Pudła do pakowania kapeluszy, kwiatów, sukien itp. Zabawki dziecięce tanie i ładne. Wreszcie koszyki na kwiaty cynowane.

Wszystko po możliwie najniższych cenach poleca

St. Pösl pl. Bernardyński 1. 17.

Na żądanie może być towar, zamówiony w moim handlu, dopakowanym w ekspedycję towarów na prowincję Wgo Pana Jana Schumanna pl. Bernardyński 1. 14. 4—?

Galicyjskie akcyjne

TOWARZYSTWO HANDLOWE

we Lwowie,

ulica Jagiellońska 1. 3.

utrzymuje na składzie

Nawozy sztuczne, Maszyny rolnicze, Przybory pożarne,

kupuje i sprzedaje

Spijrtus, wszelkie Nasiona i Zboża

przyjmuje w komisową sprzedaż

Chmiel, dostarcza wautuchów i siatek na chmiel,

posiada wyłączne zastępstwo sprzedaży

plócien kraj. Tow. tkackiego „Prządka“ w Krośnie,

utrzymuje

Centralny Bazar krajowy

we Lwowie, ul. Karola Ludwika 1. 5, I. piętro

w którym sprzedaje **WYROBY KRAJOWE**, jako to: Sukna, Płótna, Bieliznę stołową, Kilimy, Makaty, Wyroby liturgiczne, koszykarskie, powroźnicze, koronkowe, ceramiczne, rzeźbiarskie i t. p. 8—9

Rocznik IV.

1895.

KALENDARZ

Asekuracyjno-Ekonomiczny

jedyny fachowy w Polsce

zawierać pięć części: I. Cale darium i informacye ogólne; II. Banki i asekuracye opracował Bolesław Lewicki; III. Kasy oszczędności (opr. Tad. Łopuszański), Stow. kred. Tow. gosp. Tow. Oficyalistów prywatnych, Tow. Kółek rol. itd. IV. Część fachowa pióra Każ. Korczak Michalewskiego, R. Br. Gostkowskiego, prof. dr. Głabińskiego, dra J. K. Steżkowskiego, Z. Korosteńskiego, Fr. Rawity, prof. dr. Stefczyka i w. i. V. Ogłoszenia.

Cena egzempl. w płótno opraw. na welin. pap. 1 zł. 20 ct.

” ” broszurow. na zwykłym papierze — „ 60 ”

Adres Redakcyi: Krak. Tow. Wzaj. Ubezp. we Lwowie, ul. Trzeciego Maja 16.

Główny skład w księgarni Jakubowskiego & Zadurawicza, Lwów, ul. Karola Ludwika 3.

KANTOR WYMIANY

C. k. up. gal. akc. Banku hipotecznego

Kupuje i sprzedaje wszelkiego rodzaju papiery wart. i monety po kursie dziennym najdokładniejsz. nie licząc żadnej prowizji

Jako dobrą i pewną lokacyę poleca

4 1/2 % listy hipoteczne

5 % listy hipoteczne premiovane

5 % „ „ bez premii

4 % listy Towarz. kredytowego ziemskiego

4 1/2 % „ Banku krajowego

4 % listy Banku krajowego

5 % obligacye komunalne Banku krajowego

4 1/2 % pożyczkę krajową galicyjską

4 % pożyczkę krajową galicyjską koronową

4 % pożyczkę propinacyjną galicyjską

5 % „ „ bukowińską

4 1/2 % pożyczkę węgierskiej kolei państwowej

4 1/2 % „ propinacyjną węgierską

4 % węgierskie obligacye indemnizacyjne,

które to papiery jako też inne Kantor wym. Banku hip. zawsze nabywa i sprzedaje po cenach najkorzystniejszych.

Uwaga: Kantor wymiany Banku hipotecznego przyjmuje od P. T. kupujących wszelkie **wylosowane**, a już **płatne miejscowe** papiery wartościowe, tudzież **zapadłe kupony za gotówkę, bez wszelkiego potrącenia**, zaś **zamiejscowe** jedynie za potrąceniem rzeczywistych kosztów.

Do efektów, u których wyczerpały się kupony, dostarcza nowych arkuszy kuponowych, za zwrotem kosztów, które sam ponosi. 7—12

Głosy prasy.

„Świat“ krakowski z 1. i „Myśl“ z 15. Sierpnia piszą:

»Kto chce dzieciom sprawić istotną przyjemność, niech się zaopatrzy w zabawki w magazynie pod firmą

Kauczyński i Oberski

Lwów, ul. Karola Ludwika 1. 7.

którzy posiadają ich wybór olbrzymi, odpowiedni dla chłopców i dziewczyn, zwłaszcza, że w składzie tym każdy towar odznacza się dobrocią i niezwykłą taniością.

3—3

Cenniki ilustrowane gratis.

Przy zamówieniach raczą P. T. Interesanci powoływać się na „Dźwignię“.

Bezpośredni Import

2-3

Kawy i herbaty!

Wielki wybór towarów kolonialnych i znakomitą
Bałabanówkę poleca handeł Karola Bałabana
Lwów ul. Halicka.

Maszyny do szycia Singera
i innych systemów z najlepszych fabryk
zagranicznych i krajowych



od 28 do 70 zł.

na spłatę w ratach miesięcznych poleca

Ludwik Gardoliński

Lwów pl. Halicki l. 14.

Naprawę maszyn uskuteczniam po cenach możliwie najniższych.
Cenniki na żądanie gratis i franco.

Nauczycielka

poszukuje lekcyi we Lwowie. Warunki bardzo przystępne. — Wiadomość w Redakcyi „Dźwigni“ Lwów, Plac Maryacki 8.

Kupno!

Poszukuję, celem kupna realności — domku z ogrodem pod Lwowem (na przedmieściu) lub też w którym z miast niedaleko Lwowa i stacyi kolejowej położonych. M. P.

Bliższych informacyj zasięgnąć można w Redakcyi „Dźwigni“ Lwów, Plac Maryacki 8.

Galic. Bank kredytowy

począwszy
od dnia 1. lutego 1890
wydaje

4% Asygnaty kasowe

z 30-dniowem wypowiedzeniem i

3 $\frac{1}{2}$ % Asygnaty kasowe

z 8-dniowem wypowiedzeniem

wszystkie zaś znajdujące się w obiegu

4 $\frac{1}{2}$ % Asygnaty kasowe z 90-dnio-

wem wypowiedzeniem oprocentowują

się, począwszy od 1. maja 1890

po 4% z 30-dniowym terminem wy-

powiedzenia.

Dyrekcya.

11—12

JULIAN TOPOLNICKI

Agencya dla handlu i importu

Lwów ul. Pańska l. 13.

Generalny zastępca dla Galicyi i Bukowiny

Drezdeńskiej fabryki

motorów gazowych i naftowych
przedtem

Maurycy Hille

J. Friedländer'a fabryki maszyn rolniczych we Wiedniu.

Kremenezky, Mayer & Comp. we Wiedniu. fabryki dla urządzeń
oświetlenia elektrycznego i elektromotorów.

Dostarcza maszyn i narzędzi wszelakich pierwszorzędnych fabryk
po cenach najtańszych i w najkrótszym czasie.

Pośredniczy przy sprzedaży dóbr i realności.

Poszukuje znacznych drzewostanów, lasów szpilkowych i dębowych.

Zajmuje się finansowaniem zyskownych przedsiębiorstw. 10—10