



DZIENNIK URZĘDOWY
WOJEWÓDZKIEJ RADY NARODOWEJ
W ELBLĄGU

Nr 6*)

Elbląg, dnia 31 grudnia 1977 roku

Poz. 27—33

Akty prawne rad narodowych

Poz.

- 27 — Uchwała Nr VIII/44/77 Wojewódzkiej Rady Narodowej w Elblągu z dnia 20 października 1977 r. w sprawie zatwierdzenia miejscowego ogólnego planu zagospodarowania przestrzennego miasta Malborka.
- 28 — Uchwała Nr VIII/45/77 Wojewódzkiej Rady Narodowej w Elblągu z dnia 20 października 1977 r. w sprawie ustanowienia odznaki honorowej „Za Zasiugi dla Województwa Elbląskiego”.
- 29 — Uchwała Nr VIII/46/77 Wojewódzkiej Rady Narodowej w Elblągu z dnia 20 października 1977 r. w sprawie obniżki stawek podatku od lokali zajętych na zakłady rzemieślnicze wymagające większej powierzchni użytkowej.
- 30 — Uchwała Nr IX/47/77 Wojewódzkiej Rady Narodowej w Elblągu z dnia 8 grudnia 1977 r. w sprawie zatwierdzenia miejscowego ogólnego planu zagospodarowania przestrzennego miasta Elbląga.

Akty prawne terenowych organów administracji państwowej

- 31 — Zarządzenie Nr 100/77 Wojewody Elbląskiego z dnia 29 grudnia 1977 r. w sprawie ustalenia opłat za usługi komunalne.
- 32 — Zarządzenie Nr 16/77 Naczelnika Gminy Kwidzyn z dnia 17 grudnia 1977 r. w sprawie ustalenia granic terenów budowlanych przejmowanych na własność Państwa we wsi Rakowiec, gmina Kwidzyn.

Obwieszczenia

- 33 — Obwieszczenie Wojewody Elbląskiego z dnia 21 listopada 1977 r. o sprostowaniu błędu w zarządzeniu Wojewody Elbląskiego z dnia 25 stycznia 1977 r. w sprawie ustalenia stawek odszkodowania za wywłaszczone nieruchomości.

Poz. 27

Uchwała Nr VIII/44/77

Wojewódzkiej Rady Narodowej w Elblągu
z dnia 20 października 1977 r.

w sprawie zatwierdzenia miejscowego ogólnego planu zagospodarowania przestrzennego miasta Malborka

Na podstawie art. 20 ust. 1 ustawy z dnia 25 stycznia 1958 r. o radach narodowych (Dz. U. Nr 26, poz. 139 z 1975 r.) oraz § 7 ust. 2 i 4 uchwały Nr 148 Rady Ministrów z dnia 9 lipca 1976 r. w sprawie zasad i trybu sporządzania, uzgadniania i zatwierdzania miejscowych planów zagospodarowania przestrzennego (M. P. Nr 31, poz. 135) — Wojewódzka Rada Narodowa uchwala, co następuje:

§ 1.

1. Zatwierdza się miejscowy ogólny plan zagospodarowania przestrzennego miasta Malborka składający się z:
— rysunku planu w skali 1 : 5000,
— tekstu planu.
2. Plan obejmuje obszar miasta Malborka oraz przyległe do miasta tereny wsi Grobelno, Czerwone Stogi i Nowa Wieś w gminie Malbork.

§ 2.

Plan ustala do roku 2000:

- 1) sposób zagospodarowania terenów i rozmieszczenie programu społeczno-gospodarczego,
- 2) zasadnicze kierunki rozwoju przestrzennego:

a) dla funkcji mieszkaniowej — w kierunku południowym,

b) dla funkcji przerzysłowo-składowych — w kierunku wschodnim,

3) strukturę funkcjonalno-przestrzenną rozwiązania układu komunikacji drogowej i kolejowej oraz zasady obsługi inżynierskiej.

§ 3.

Plan należy przechowywać w Urzędzie Miejskim w Malborku i w Wojewódzkim Zarządzie Rozbudowy Miast i Osiedli Wiejskich w Elblągu umożliwiając zainteresowanym wgląd do elaboratu planu oraz uzyskanie niezbędnych informacji.

§ 4.

Upoważnia się Wojewodę Elbląskiego do dokonywania w drodze zarządzeń odstępstw od uchwalonego planu w zakresie nie naruszającym podstawowych elementów planu określonych w § 2.

§ 5.

Zobowiązuje się Wojewodę Elbląskiego do:

- 1) zapewnienia pełnej realizacji ustaleń zawartych w niniejszej uchwale,
- 2) rozpatrzenia wniosków zawartych w stanowisku Komisji Rozwoju Gospodarczego i Zagospodarowania Przestrzennego i zgłoszonych w dyskusji,
- 3) umieszczenia na elementach planu określonych w § 1 ust. 1 klauzuli o jego zatwierdzeniu.

§ 6.

Zobowiązuje się komisje Wojewódzkiej Rady Narodowej do bieżących kontroli realizacji ustaleń planu i uchwał.

*) ostatni numer w roku.

§ 7.

Uchwała wchodzi w życie z dniem ogłoszenia w Dzienniku Urzędowym Wojewódzkiej Rady Narodowej w Elblągu.

Przewodniczący
Wojewódzkiej Rady Narodowej

Antoni Pałowniak

Poz. 28

Uchwała Nr VIII/45/77

Wojewódzkiej Rady Narodowej w Elblągu

z dnia 20 października 1977 r.

w sprawie ustanowienia odznaki honorowej „Za Zasługi dla Województwa Elbląskiego”

Na podstawie art. 4 ust. 2 i 3 ustawy z dnia 25 stycznia 1958 r. o radach narodowych (Dz. U. z 1975 r. Nr 26, poz. 129) i wytycznych Rady Państwa z dnia 13 listopada 1975 r. Nr Cd. 41-14-75 — Wojewódzka Rada Narodowa uchwała, co następuje:

§ 1.

Ustanawia się jednostopniową odznakę honorową „Za Zasługi dla Województwa Elbląskiego”.

§ 2.

1. Odznaka może być nadawana osobom, które położyły szczególne zasługi w rozwoju województwa elbląskiego, zwłaszcza w dziedzinie:

- działalności polityczno-społecznej;
- gospodarki narodowej;
- oświaty, nauki, kultury i sztuki;
- ochrony zdrowia, kultury fizycznej i turystyki.

2. Odznaka może być również nadana społecznościom zbiorowym.

§ 3.

1. Odznakę nadaje Prezydium Wojewódzkiej Rady Narodowej.
2. Odznaka może być nadawana tej samej osobie, instytucji, przedsiębiorstwu, zakładowi pracy, organizacji lub jednostce terytorialnej jeden raz.
3. Zasady nadawania odznaki honorowej „Za Zasługi dla Województwa Elbląskiego” określa regulamin stanowiący załącznik Nr 1 do niniejszej uchwały.

§ 4.

1. Odznakę nosi się po prawej stronie piersi.
2. Dokumentem potwierdzającym nadanie odznaki jest legitymacja.

§ 5.

1. Postanowienia Prezydium Wojewódzkiej Rady Narodowej o nadaniu odznaki ogłaszane są w Dzienniku Urzędowym Wojewódzkiej Rady Narodowej.
2. Wydatki związane z nadaniem odznaki pokrywane są z budżetu wojewódzkiego.
3. Wzór odznaki honorowej i legitymacji ustala się jak w załączniku Nr 2 *) do niniejszej uchwały.

*) załącznika Nr 2 nie publikuje się.

§ 6.

1. Wykonanie uchwały porucza się Prezydium Wojewódzkiej Rady Narodowej.
2. Informację o nadanych odznakach Prezydium Wojewódzkiej Rady Narodowej będzie przedkładać na jedne, z sesji Wojewódzkiej Rady Narodowej raz w roku.

§ 7.

Uchwała wchodzi w życie z dniem podjęcia i podlega ogłoszeniu w Dzienniku Urzędowym Wojewódzkiej Rady Narodowej.

Przewodniczący
Wojewódzkiej Rady Narodowej

Antoni Pałowniak

Załącznik Nr 1 do uchwały
Nr VIII/45/77 Wojewódzkiej Rady
Narodowej z dnia 20 października
1977 roku.

REGULAMIN

określający warunki oraz tryb nadawania odznaki honorowej „Za Zasługi dla Województwa Elbląskiego”

§ 1.

1. Odznaka honorowa „Za Zasługi dla Województwa Elbląskiego”, zwana dalej „Odznaką”, jest wyrazem najwyższego uznania dla osób fizycznych i prawnych, które położyły szczególnie wybitne zasługi dla rozwoju województwa.
2. Odznaka ma kształt prostokąta o zaokrąglonych rogach, koloru złotego o rozmiarach 25×30 mm zawieszona na klamrze prostokątnej. Na lewym licowym górnym rogu odznaki znajduje się okrągła tarcza z łopatkami turbiny, a pod tarczą po lewej stronie dwa kłosa zboża. Na prawej połowie licowej strony odznaki umieszczony jest w czterech wierszach pionowo napis „Za Zasługi dla Województwa Elbląskiego”.

§ 2.

Odznaka honorowa może być przyznana:

- 1) zasłużonym obywatelom;
- 2) przedsiębiorstwom, instytucjom i organizacjom.

§ 3.

1. Odznaka za pracę zawodową może być przyznana tym osobom, które szczególnie wyróżniają się wieloletnią i nienaganną pracą w przedsiębiorstwach lub instytucjach województwa elbląskiego, w usprawnianiu i polepszaniu pracy na swoim stanowisku, racjonalnym gospodarowaniem czasem i materiałami, we współzawodnictwie i racjonalizacji, w uznaniu dla ich pracy i postawy w zakładzie pracy i miejscu zamieszkania i niezależnie od tego wyróżniają się w życiu politycznym i społecznym w miejscu pracy lub innym środowisku.
2. Odznaka za działalność polityczno-społeczną może być przyznana tym osobom, które wyróżniają się szczególnie zaangażowaniem w pracach organizacji politycznych lub

społecznych, w radach narodowych lub organach samorządowych i niezależnie od tego wykonują wzorowo pracę zawodową.

3. Rolnikom może być przyznana odznaka za najlepsze wykorzystanie ziemi, wysoką produkcję roślinną i zwierzęcą oraz pracę społeczną na wsi.
4. Odznaka za działalność na odcinku oświaty, kultury i sztuki może być przyznana osobom, które w szczególny sposób przyczyniają się do rozwoju tych dziedzin życia na terenie województwa.
5. Odznaka może być przyznana osobom, które swą działalnością i postawą w szczególny sposób przyczyniają się do rozwoju ochrony zdrowia, kultury fizycznej, sportu i turystyki województwa elbląskiego.
6. Odznaka może być również nadana przedsiębiorstwu, zakładowi pracy, instytucji, organizacji społecznej lub jednostce terytorialnej, które przyczyniły się do przyspieszenia rozwoju społeczno-gospodarczego województwa elbląskiego.

§ 4.

Odznaka może być przyznana osobom spoza województwa, które w szczególny sposób przyczyniły się do przyspieszenia rozwoju społeczno-gospodarczego województwa elbląskiego, a także obywatelom państw obcych za szczególne zasługi dla województwa elbląskiego.

§ 5.

Odznakę przyznaje Prezydium Wojewódzkiej Rady Narodowej z własnej inicjatywy lub na wniosek:

- 1) Przewodniczącego Wojewódzkiej Rady Narodowej;
- 2) przewodniczących rad narodowych stopnia podstawowego;
- 3) wojewody lub terenowego organu administracji państwowej stopnia podstawowego;
- 4) wojewódzkich i terenowych władz politycznych, społecznych, związkowych lub spółdzielczych;
- 5) działającego w porozumieniu z właściwym organem administracji państwowej dyrektora (kierownika) niepodrządkowanego radzie narodowej, przedsiębiorstwa, zakładu pracy lub instytucji.

§ 6.

1. Wnioski o nadanie odznaki przedkładane są Prezydium Wojewódzkiej Rady Narodowej za pośrednictwem Komisji Odznaczeniowej.
2. Funkcję Komisji Odznaczeniowej Odznaki sprawować będzie Wojewódzka Komisja Odznaczeń Państwowych powołana przez Wojewódzką Radę Narodową na okres kadencji.

§ 7.

W stosunku do osób fizycznych ustala się zasadę wnioskowania o nadanie odznki po upływie co najmniej 10 lat pracy na terenach województwa elbląskiego.

§ 8.

Odznakę nadaje się z okazji świąt narodowych, rocznic państwowych, świąt i uroczystości o charakterze branżowym (związkowym) oraz z okazji innych okoliczności o znaczeniu lokalnym uznanym przez Prezydium Wojewódzkiej Rady Narodowej w Elblągu.

§ 9.

1. Odznakę wręcza się na sesji rady narodowej bądź w innych odpowiednich okolicznościach.
2. Odznakę wręcza w imieniu Wojewódzkiej Rady Narodowej jej przewodniczący i członkowie Prezydium, Wojewoda, Wicewojewodowie, przewodniczący rad narodowych stopnia podstawowego i ich zastępcy, prezydent miasta i jego zastępcy oraz naczelnicy miast, miast i gmin oraz gmin i ich zastępcy:

§ 10.

1. Prezydium Wojewódzkiej Rady Narodowej może orzec utratę odznaki i unieważnić dokument o jej nadaniu, jeżeli osoba odznaczona dopuściła się czynu wskutek którego stała się niegodna jej posiadania.
2. Postanowienie w tej sprawie podejmuje Prezydium z własnej inicjatywy lub na wniosek jednostek występujących o jej nadanie.

Poz. 29

Uchwała Nr VIII/46/77

Wojewódzkiej Rady Narodowej w Elblągu

z dnia 20 października 1977 r.

w sprawie obniżki stawek podatku od lokali zajętych na zakłady rzemieślnicze wymagające większej powierzchni użytkowej

Na podstawie § 3 ust. 9 i § 5 ust. 2 rozporządzenia Rady Ministrów z dnia 29 grudnia 1975 r. w sprawie wykonania przepisów ustawy o niektórych podatkach i opłatach terenowych (Dz. U. Nr 46, poz. 243, zm. z 1976 r. Nr 34, poz. 202) Wojewódzka Rada Narodowa uchwala, co następuje:

§ 1.

Obniża się na obszarze województwa elbląskiego o 20% stawki podatku od lokali, określone w § 5 ust. 1, pkt 5 rozporządzenia Rady Ministrów z dnia 29 grudnia 1975 r. w sprawie wykonania przepisów ustawy z dnia 19 grudnia 1975 r. o niektórych podatkach i opłatach terenowych (Dz. U. Nr 46, poz. 243, zm. z 1976 r. Nr 34, poz. 202) zajętych na zakłady rzemieślnicze wymagające większej powierzchni użytkowej wymienione w załączniku Nr 1 do uchwały.

§ 2.

Uchwała wchodzi w życie z dniem ogłoszenia w Dzienniku Urzędowym Wojewódzkiej Rady Narodowej w Elblągu i ma zastosowanie poczynając od roku podatkowego 1977.

Przewodniczący
Wojewódzkiej Rady Narodowej

Antoni Połowniak

Załącznik Nr 1 do uchwały
Nr VIII/46/77 Wojewódzkiej Rady
Narodowej w Elblągu z dnia 20
października 1977 r.

WYKAZ

zakładów rzemieślniczych w odniesieniu do których stosuje się obniżkę w wysokości 20% stawek podatku od lokali:

Rzemiosła metalowe:

- wytwarzanie wyrobów z drutu, łańcuchów, sprężyn,
- metaloplastyka,
- brązownictwo,
- ślusarstwo produkcyjne,
- ślusarstwo usługowe,
- blacharstwo,
- galwanizatorstwo,
- kowalstwo,
- elektromechanika chłodnicza.

Rzemiosła w zakresie budowy maszyn i urządzeń:

- wytwarzanie urządzeń chłodniczych,
- wytwarzanie silników spalinowych,
- mechanika maszyn,
- mechanika maszyn rolniczych.

Rzemiosła precyzyjne:

- elektromechanika sprzętu medycznego i laboratoryjnego.

Rzemiosła w zakresie środków transportu:

- wytwarzanie części zamiennych i akcesoriów do pojazdów mechanicznych,
- mechanika pojazdowa,
- blacharstwo pojazdowe,
- elektromechanika pojazdowa,
- lakiernictwo pojazdowe,
- mycie, smarowanie samochodów i motocykli oraz inne drobne usługi związane z ich naprawą.

Rzemiosła elektrotechniczne i elektroniczne:

- elektromechanika,
- wytwarzanie przewodów, zespołów części zamiennych oraz elementów elektrotechnicznych i elektronicznych.

Rzemiosła chemiczne:

- wytwarzanie artykułów w zakresie przetwórstwa tworzyw sztucznych,
- wulkanizatorstwo,
- wytwarzanie farb i lakierów,
- wytwarzanie artykułów kosmetycznych i perfumeryjnych.

Rzemiosła w zakresie wytwarzania materiałów budowlanych:

- kaflarstwo,
- betoniarstwo,
- wytwarzanie wyrobów ceramiki budowlanej,
- wytwarzanie materiałów izolacyjnych,
- kamieniarstwo,
- garncarstwo i wytwarzanie ceramiki szlachetnej.

Rzemiosła szklarskie:

- szklarstwo,

- wytwarzanie szkła technicznego i laboratoryjnego,
- wytwarzanie szkła gospodarczego,
- wytwarzanie i szlifowanie szkieł ozdobnych i kryształów,
- witrażownictwo.

Rzemiosła drzewne:

- tartacznictwo,
- wytwarzanie listew i parkietów,
- wytwarzanie płyt, sklejek, oklein i obiógów,
- stolarstwo,
- tapicerstwo,
- wytwarzanie skrzyń i opakowań drewnianych,
- bednarstwo,
- koszykarstwo,
- szkutnictwo,
- tokarstwo w drewnie,
- modelarstwo,
- rzeźbiarstwo w drewnie.

Rzemiosła włókiennicze:

- gręplarstwo,
- tkactwo,
- powróźnictwo.

Rzemiosła skórzanec:

- gerbarstwo skór bez włosa,
- wyprawa skór futerkowych.

Rzemiosła spożywcze:

- rzeźnictwo i wędliniarstwo,
- wędzenie ryb produkcyjne,
- wędzenie ryb i mięsa usługowe,
- młynarstwo (usługowy przemiał i przerób zbóż),
- usługowy przemiał i przerób zbóż w wiatrakach oraz usługowe śrutowanie zboża,
- piekarstwo,
- cukiernictwo,
- przetwórstwo owoców i warzyw,
- wytlaczanie oleju,
- wytwarzanie napojów chłodzących,
- kuchmistrzostwo.

Rzemiosła w zakresie wytwarzania pasz oraz produktów utylizacji zwierzęcej:

- wytwarzanie i przerabianie mieszanek i koncentratów paszowych mączek pastewnych i produktów utylizacji zwierzęcej.

Rzemiosła papiernicze:

- introligatorstwo,
- wytwarzanie opakowań z papieru i tektury.

Różne rzemiosła przemysłowe:

- szczerkarstwo,
- malowanie na szkłe i porcelanie.

Rzemiosła w zakresie gospodarki komunalnej:

- chemiczne czyszczenie i farbowanie,
- pranie pierza i puchu.

Pozostałe rzemiosła nieprzemysłowe:

- fryzjerstwo,
- fotografowanie,
- światłokopia (wyświetlanie rysunków, planów, tekstów).

Poz. 30

Uchwała Nr IX/47/77**Wojewódzkiej Rady Narodowej w Elblągu**

z dnia 8 grudnia 1977 r.

W sprawie zatwierdzenia miejscowego ogólnego planu zagospodarowania przestrzennego miasta Elbląga

Na podstawie art. 20 ust. 1 ustawy z dnia 25 stycznia 1958 r. o radach narodowych (Dz. U. Nr 26, poz. 139 z 1975 r.) oraz § 7 ust. 2 i 4 uchwały Nr 148 Rady Ministrów z dnia 9 lipca 1976 r. w sprawie zasad i trybu sporządzania, uzgadniania i zatwierdzania miejscowych planów zagospodarowania przestrzennego (M.P. Nr 31 poz. 135) — Wojewódzka Rada Narodowa w Elblągu uchwala, co następuje:

§ 1.

1. Zatwierdza się miejscowy ogólny plan zagospodarowania przestrzennego miasta Elbląga składający się z:

- rysunku planu nr 1 w skali 1 : 10 000,
- tekstu planu,
- rysunku planu nr 2 w skali 1 : 10 000 — zasady etapowania realizacji planu.

2. Plan obejmuje obszar miasta Elbląga oraz przyległe do miasta fragmenty obrębów wiejskich: Gronowo Górne, Nowe Pole, Raczki Elbląskie, Zawodzie, Bielnik, Władysławowo, Kazimierzowo, Nowakowo, Rubno Wlk., DREWNIK, Jagodnik i Dąbrowa w gminie Elbląg oraz Dębica i Kamiennik Wlk. w gminie Milejewo.

§ 2.

Plan ustala do roku 2000:

- 1) strategiczne kierunki rozwoju przestrzennego wiodących funkcji miasta,
 - a) dla funkcji mieszkaniowej — w kierunku północnym, a następnie południowo-wschodnim,
 - b) dla funkcji przemysłowo-składowej wraz z zapleczem transportu i budownictwa,
 - w pasie wzdłuż istniejącej wiązki infrastruktury technicznej,
 - poza Elblągiem w rejonie Bogaczewa — Marianki,
 - punktowo na terenie dzielnicy mieszkaniowej.
 - c) dla funkcji sportu i wypoczynku o znaczeniu ogólnomiejskim i wojewódzkim — w strefie krawędziowej wysoczyzny elbląskiej,

d) dla funkcji ogólnomiejskich i wojewódzkich usług wymagających koncentracji — na obszarze wyznaczonym w planie jako ogólnomiejskie centrum usługowo-dyspozycyjne,

- 2) podstawowe ograniczenia i uwarunkowania rozwoju przestrzennego — zasady kształtowania i ochrony środowiska,
- 3) zasady kształtowania struktury funkcjonalno-przestrzennej,
- 4) graniczne wielkości głównych elementów programu społeczno-gospodarczego do roku 1990,
- 5) zasady prowadzenia i klasyfikacji tras komunikacyjnych oraz systemy infrastruktury technicznej,
- 6) zasady etapowania realizacji planu oraz uwarunkowania realizacji wiodących sekwencji rozwoju w etapach pięcioletnich.

§ 3.

Plan należy przechowywać w Urzędzie Miejskim w Elblągu i w Wojewódzkim Zarządzie Rozbudowy Miast i Osiedli Wiejskich w Elblągu umożliwiając zainteresowanym wgląd do elaboratu planu oraz uzyskiwanie niezbędnych informacji.

§ 4.

Upoważnia się Wojewodę Elbląskiego do dokonywania w drodze zarządzeń odstępstw od uchwalonego planu w zakresie nie naruszającym podstawowych elementów planu określonych w § 2.

§ 5.

Zobowiązuje się Wojewodę Elbląskiego do:

- 1) zapewnienia pełnej realizacji ustaleń zawartych w niniejszej uchwale,
- 2) rozpatrzenia wniosków zawartych w stanowisku Komisji Rozwoju Gospodarczego i Zagospodarowania Przestrzennego i zgłoszonych w dyskusji,
- 3) umieszczenia na elementach planu określonych w § 1 ust. 1 klauzuli o jego zatwierdzeniu.

§ 6.

Zobowiązuje się Komisję Wojewódzkiej Rady Narodowej do bieżących kontroli realizacji ustaleń planu i uchwały.

§ 7.

Uchwała wchodzi w życie z dniem ogłoszenia w Dzienniku Bieżących kontroli realizacji ustaleń planu i uchwały.

Przewodniczący
Wojewódzkiej Rady Narodowej

Antoni Polowniak

Poz. 31

Zarządzenie Nr 100/77**Wojewody Elbląskiego**

z dnia 29 grudnia 1977 r.

w sprawie ustalenia opłat za usługi komunalne.

Na podstawie § 14 ust. 1 uchwały Nr 271 Rady Ministrów z dnia 24 listopada 1974 r. w sprawie właściwości organów do ustalenia cen oraz trybu postępowania przy

ich ustalaniu (Monitor Polski Nr 40, poz. 233, Nr 19, poz. 118) oraz § 1 zarządzenia nr 34/75 Przewodniczącego Państwowej Komisji Cen z dnia 4 lipca 1975 r. w sprawie określania usług komunalnych, których ceny ustalają terenowe organy administracji państwowej stopnia wojewódzkiego (Dz. Urz. PKC Nr 22, poz. 168) zarządza się, co następuje:

§ 1.

Wprowadza się na terenie województwa elbląskiego jednolite stawki opłat za usługi świadczone przez przedsiębiorstwa zgrupowane w Wojewódzkim Zjednoczeniu Gospodarki Komunalnej i Mieszkaniowej w Elblągu w zakresie:

1) oczyszczania, usuwania i unieszkodliwiania nieczystości stałych i płynnych jak w załączniku nr 1,

2) usług pogrzebowych i grobowniczych jak w załączniku nr 2.

§ 2.

Wykonanie zarządzenia powierza się Dyrektorowi Wojewódzkiego Zjednoczenia Gospodarki Komunalnej i Mieszkaniowej w Elblągu.

§ 3.

Zarządzenie podlega ogłoszeniu w Dzienniku Urzędowym Wojewódzkiej Rady Narodowej w Elblągu i obowiązuje od dnia 1 stycznia 1978 r.

WOJEWODA

(—) Leszek Lorbiecki

Załącznik Nr 1 do Zarządzenia Nr 100
Wojewody Elbląskiego z dnia 29 grudnia 1977 r.

Cennik opłat za usługi w zakresie usuwania i unieszkodliwiania nieczystości stałych i płynnych na terenie województwa elbląskiego świadczonych na rzecz gospodarki uspołecznionej

Lp.	RODZAJ USŁUGI	Jednostka odniesienia	Cena usługi	U w a g i
1	2	3	4	5
I. Usługi wykonywane na zawarte długoterminowe umowy				
1.	Wywóz nieczystości i innych odpadków z załadunkiem z obiektów nie będących budynkami mieszkalnymi wraz z unieszkodliwieniem i rekultywacją na terenie wysypiska,			Dotyczy nieczystości i odpadków stałych
	a) odpadki niepalne,	m ³	180	
	b) odpadki łatwopalne.	m ³	200	
2.	Dzierżawa pojemników do gromadzenia nieczystości i odpadów stałych, bez kosztów dezynfekcji,	1 szt./m-c		
	a) pojemników SM-110(110 l)		15	
	b) pojemników P-11 (1100 l)		150	
	c) pojemników SPW (10 000 l)		600	
3.	Dezynfekcja wydzierżawionych pojemników na zlecenie najemców			
	A. dla gospodarki mieszkaniowej (spółdzielczość mieszkaniowa, GAM, jednostki budżetowe) bez zysku,			
	a) pojemnik SM-110 (110 l),		10	
	b) pojemnik P-11 (1100 l),		70	
	c) pojemnik SWP-1 (10 000 l),		200	
	B. dla gospodarki niemieszkaniowej (z zyskiem),	szt./m-c		
	a) pojemnik SM-110 (110 l),		12	
	b) pojemnik P-11 (1100 l),		80	
	c) pojemnik SPW (10 000 l).		220	
4.	Unieszkodliwianie na wysypiskach nieczystości i innych odpadów stałych dostarczonych transportem własnym przedsiębiorstw obcych,			Pozycja ma zastosowanie jedynie w przypadku transp. nieczystości sprzętem własnym przedsiębiorstwa obcego.
	a) odpadki łatwopalne,	m ³	50	
	b) odpadki niepalne.	m ³	30	

Lp.	RODZAJ USŁUGI	Jednostka odniesienia	Cena usługi	U w a g i
1	2	3	4	5
5.	Dzierżawa, opróżnianie i wywóz nieczystości z koszy ulicznych wraz z dezynfekcją koszy oraz unieszkodliwieniem i rekultywacją na terenie wysypiska.	kosz/m-c	100	
6.	Wywóz nieczystości płynnych wozami: asenizacyjnymi,	m ³	60	
	a) z terenu miasta, osiedla,		80	
	b) poza granicami miasta do 5 km,		80	
	c) powyżej 5 km do 20 km,		dodatkowo 8 zł/km	
	d) powyżej 20 km poza granicami miasta.		koszt własny + 10% zysku	
7.	Za wykonanie usługi w trybie ekspresowym w terminie krótszym niż 48 godzin od przyjęcia zlecenia jak w punkcie 1—6 opłatę *podstawową zwiększa się o 50%.			
8.	Usługi w zakresie:			
	a) oczyszczanie ulic i placów w okresie letnim i zimowym,			
	b) wynajmu sprzętu specjalistycznego do oczyszczania, polewania i zmywania ulic oraz wywozu nieczystości stałych i płynnych (wraz z kierowcą i obsługą),			
	c) administracji szaletami publicznymi,			
	d) administracji schroniskiem dla zwierząt			
	świadczone są przez zakłady oczyszczania Przedsiębiorstw Gospodarki Komunalnej i Mieszkaniowej i Miejskie Przedsiębiorstwo Oczyszczania w Elblągu po koszcie własnym z doliczeniem 3% zysku dla zleceńodawców będących:			
	— jednostkami budżetowymi,			
	— przedsiębiorstwami zgrupowanymi w WZGKiM Elbląg oraz 10% dla pozostałych przedsiębiorstw.			
9.	Użycie kabiny w szalecie publicznym.		1,00	
10.	Korzystanie z mydła i ręcznika w szalecie publicznym.		2,00	

Uwaga: Ilekroć jest mowa o gospodarce mieszkaniowej, należy rozumieć, że dotyczy przedsiębiorstw statutowo zobowiązanych do prowadzenia administracji i gospodarki zasobami mieszkaniowymi. Wszelkie inne przedsiębiorstwa lub instytucje są w rozumieniu niniejszego gospodarką niemieszkaniową.

Załącznik Nr 2 do Zarządzenia Nr 100
Wojewody Elbląskiego z dnia 29 grudnia 1977 r.

Cennik opłat za usługi pogrzebowe na terenie województwa elbląskiego

I.p.	RODZAJ USŁUGI	Cena w zł	U w a g i
1	2	3	
1.	Uzyskanie aktu zgonu i odpisów.	130	
2.	Wykupienie, bądź rezerwacja na okres 20 lat jednego miejsca na cmentarzu pod grób stały ziemny z ustawieniem tabliczki numerowej wraz z prawem korzystania z wody używanej do pielęgnacji grobu.	400	Cena nie obejmuje obowiązkowych opłat skarbowych

Lp.	RODZAJ USŁUGI	Cena w zł	U w a g i
1	2	3	4
3.	Wykupienie na okres 20 lat miejsca pod groby rodzinne z prawem murowania grobowca:		
	a) dwuosobowego,	730	
	b) czteroosobowego,	1000	
	c) za każde następne miejsce w tym samym grobowcu	220	
4.	Załatwienie, wydrukowanie i rozplakatowanie klepsyrd o ustalonej z klientem treści w ilości 50 szt.	130	Bez kosztów drukowania
5.	Zakupienie i dostarczenie odzieży dla zmarłego o ustalonej z klientem cenie i rozmiarach.	195	Wartość ubrania klient opłaca dodatkowo
6.	Mycie zwłok.	100	
7.	Golenie i strzyżenie zwłok.	80	
8.	Makijaż zwłok:		
	a) mężczyzn,	20	
	b) kobiet.	100	
9.	Ubieranie z włożeniem zwłok do trumny.	100	
10.	Przewiezienie w określonym czasie trumny ze zwłokami z prosektorium do domu przedpogrzebowego.	270	Cena obejmuje czynności załadunku i wyładunku na samochód z przeniesieniem
11.	Umieszczenie zwłok w domu przedpogrzebowym za każdą rozpoczętą dobę.	50	
12.	Dekoracja sali eksportacyjnej (ustawienie kwiatów doniczkowych i drzewek dekoracyjnych, ustawienie lichtarzy łącznie z obsadzeniem świec, odświeżanie urządzeń w sali eksportacyjnej, ustawienie krzesła).	150	Dziewka dekoracyjne, kwiaty doniczkowe są do kilkakrotnego użytku. Cena nie obejmuje wartości świec
13.	Zamówienie przybycia fotografa na umówione miejsce i czas do wykonania zdjęć z ceremonii pogrzebowej.	30	Cena nie obejmuje wartości fotografii
14.	Odtworzenie z taśmy magnetofonowej marsza żałobnego w czasie wyprowadzania zwłok z domu przedpogrzebowego do grobu.	50	
15.	Wykonanie grobu ziemnego, zasypianie z uformowaniem mogiły:		
	a) grób duży 2×1×1,7 m,	300	
	b) grób mały 2×0,7×1,5 m.	100	
16.	Przewiezienie trumny ze zwłokami z domu przedpogrzebowego do grobu z wpuszczeniem trumny do grobu.	200	
17.	Jednorazowe obsadzenie mogiły kwiatami.	70	Cena nie ujmuje wartości kwiatów
18.	Zezwolenie na postawienie nagrobka na grobach lub grobowcach.	180	
19.	Uformowanie zapadniętej mogiły z dowieżeniem ziemi kompostowej:		
	a) mogiła duża,	200	Odległość powyżej 5 km
	b) mogiła mała.	100	koszt własny + 10% zysku
	Odległość dowozu ziemi do 5 km spoza terenu miasta.		

Lp.	RODZAJ USŁUGI	Cena w zł	Uwagi
1	2	3	4
20.	Ekshumacja zwłok (odkopenie grobowca i wyjęcie trumny, przełożenie zwłok do nowej trumny, wykopenie nowego grobu, wpuszczenie trumny do nowego grobu wraz z uformowaniem mogiły, zasypanie grobu starego, przeniesienie trumny ze zwłokami na terenie tego samego cmentarza).	1450	Za transport trumny ze zwłokami, poza teren cmentarza na obszarze tego samego miasta dolicza się 270 zł jak w poz. 10
21.	Przewóz zwłok powypadkowych z miejsca wypadku do prospektorium lub innego miejsca na terenie miasta.	370	
22.	Jednorazowe opielenie mogiły i przejść między mogiłami.	20	
23.	Całoroczna pielęgnacja mogiły polegająca na:	260	Nie ujmuj wartości kwiatów
	a) dwukrotnym obsadzeniu mogiły kwiatami (wiosna i przed świętem zmarłych),	140	
	b) 6-krotnym pielieniu mogiły (od miesiąca maja do miesiąca października włącznie).	120	
24.	Przewóz trumny ze zwłokami w obrębie miasta do 5 km:		
	a) z domu do kościoła,	120	
	b) z domu do domu przedpogrzebowego,	120	
	c) z kościoła do grobu,	120	
	d) z domu do grobu (bez wpuszczania trumny do grobu),	120	
	e) ponad 5 km za każdy rozpoczęty km do 10 km,	dodatkowo 6 zł/km	
	f) powyżej 10 km,	koszt własny + 10% zysku	
	g) w przypadku postoju samochodu, np. nabożeństwo, dolicza się dodatkowo 80 zł za godzinę.		
25.	Wykopenie grobowca dwuosobowego o wymiarach 2,5×1,5×3 m z wywiezieniem ziemi.	1150	
26.	Wykopenie grobowca 4-osobowego o wymiarach 2,5×2×3 m z wywiezieniem ziemi na odległość 0,5 km.	1520	

Poz. 32

Zarządzenie Nr 16/77

Naczelnika Gminy Kwidzyn

z dnia 17 grudnia 1977 roku

w sprawie ustalenia granic terenów budowlanych przejmowanych na własność Państwa we wsi Rakowiec gmina Kwidzyn

Na podstawie art. 8 ust. 1 ustawy z dnia 31 stycznia 1961 r. o terenach budowlanych na obszarach wsi (jednolity tekst Dz. U. z 1969 r. Nr 27, poz. 216) oraz w związku z § 1 rozporządzenia Rady Ministrów z dnia 31 stycznia 1970 r. w sprawie zasad przejmowania terenów budowlanych

na obszarach wsi na własność Państwa (Dz. U. Nr 3, poz. 16) i art. 37 ust. 1 ustawy z dnia 28 maja 1975 r. o dwustopniowym podziale administracyjnym Państwa oraz o zmianie ustawy o radach narodowych (Dz. U. Nr 16, poz. 91) zarządza się, co następuje:

§ 1.

Ustala się, że na podstawie art. 8 ust. 3 powołanej na wstępie ustawy z dnia 31 stycznia 1961 r., we wsi Rakowiec przechodzą na własność Państwa grunty:

- 1) działki o łącznej powierzchni 9679 m² oznaczonej w rejestrze gruntów 120 na karcie mapy 8 wsi Rakowiec numerami 319/1, 319/2 i 319/4, utworzone z części nieruchomości Lucjana Religi i jego żony Weroniki, dla której Państwowe Biuro Notarialne w Kwidzynie prowadzi księgę wieczystą Nr 6688,

- 2) działki o powierzchni 6200 m², oznaczonej w rejestrze gruntów 76 na karcie mapy 8 wsi Rakowiec numerem 320, utworzonej z części nieruchomości Józefa Kisickiego syna Adama i jego żony Wandy, dla której Państwowe Biuro Notarialne w Kwidzynie prowadzi księgę wieczystą Nr 6828.

§ 2.

Zarządzenie wchodzi w życie z dniem ogłoszenia w Dzienniku Urzędowym Wojewódzkiej Rady Narodowej w Elblągu.

Naczelnik Gminy

(—) Edmund Wierzb

Poz. 33

Obwieszczenie Wojewody Elbląskiego

z dnia 21 listopada 1977 r.

o sprostowaniu błędu w zarządzeniu Wojewody Elbląskiego z dnia 25 stycznia 1977 r. w sprawie ustalenia stawek odszkodowania za wywłaszczone nieruchomości

Na podstawie § 9 ust. 2 rozporządzenia Rady Ministrów z dnia 18 czerwca 1964 r. w sprawie ogłaszania uchwał rad narodowych i ich prezydentów oraz w sprawie wydawania dzienników urzędowych wojewódzkich rad narodowych (Dz. U. Nr 24, poz. 156) w zarządzeniu Nr 6/77 Wojewody Elbląskiego z dnia 25 stycznia 1977 r. w sprawie ustalenia stawek odszkodowania za wywłaszczone nieruchomości (Dz. Urz. WRN w Elblągu Nr 1, poz. 3) prostuje się następujący błąd:

- 1) w tytule załącznika Nr 2 do zarządzenia zamiast „Użytki zielone” powinno być „Grunty orne”.
- 2) w tytule załącznika Nr 3 do zarządzenia zamiast „Grunty orne” powinno być „Użytki zielone”.

WOJEWODA

(—) Leszek Lorbiecki



Dziennik Urzędowy Wojewódzkiej Rady Narodowej w Elblągu wysyłany będzie po opłaceniu prenumeraty na rachunek: **Urząd Wojewódzki w Elblągu Wydział Budżetowo-Gospodarczy, konto 17008-677-224 w Narodowym Banku Polskim Oddział w Elblągu.**

Redakcja Dziennika Urzędowego: Urząd Wojewódzki — Biuro Organizacyjno-Prawne i Kadr, ul. Wojska Polskiego Nr 1, 82-300 Elbląg, tel. 74-19.

Administracja: Urząd Wojewódzki — Wydział Budżetowo-Gospodarczy, ul. Wojska Polskiego Nr 1, 82-300 Elbląg, tel. 70-01 wewn. 427.

Reklamacje z powodu niedoręczenia poszczególnych numerów Dziennika należy wносить do Administracji w terminie 15 dni po otrzymaniu następnego numeru.

Odbierca: opłata pocztowa zryczałtowana

Prenumerata wynosi

- a) rocznie — 24 zł
- b) półrocznie — 12 zł

Rachunków za prenumeratę nie wystawia się.

Cena niniejszego egzemplarza wynosi zł 2,70



DZIENNIK URZĘDOWY WOJEWÓDZKIEJ RADY NARODOWEJ W ELBLĄGU

Nr 1

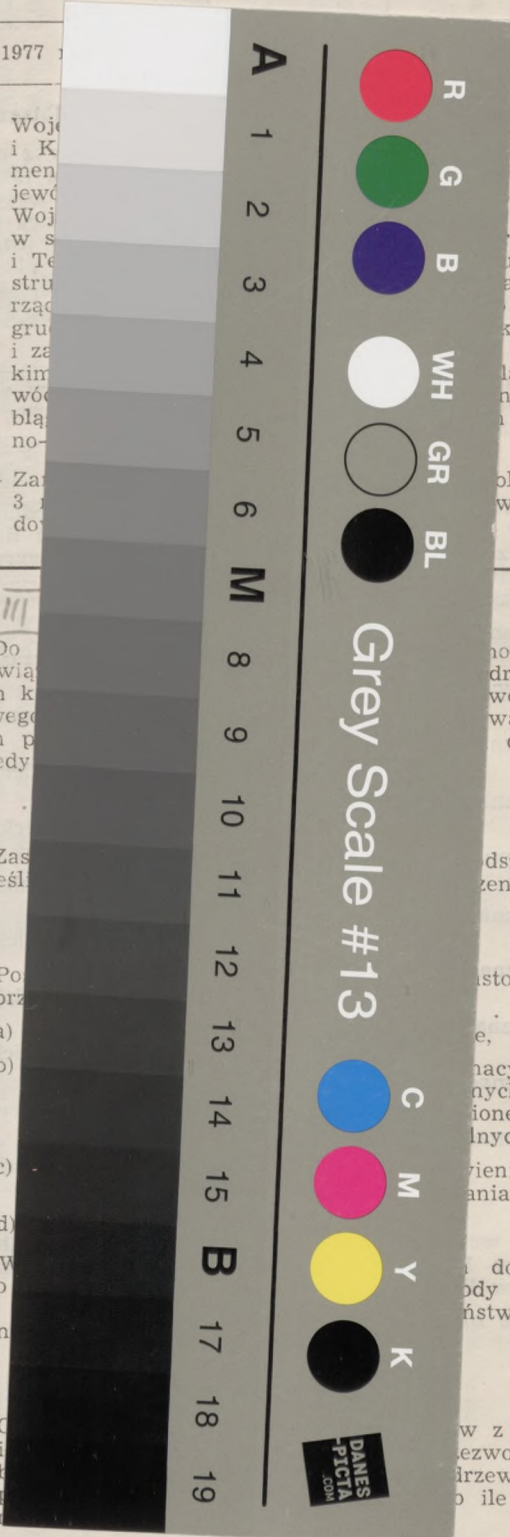
ag, 22 marca 1977

Poz. 1-5

- 1 — Zarządza Rady N w sprania lub terenie
- 2 — Uchwała w Elblą nazw ul Akty p
- 3 — Zarządza 25 styc odszkod
- 4 — Zarządza 7 lutego



Wojewódzkiej i K... 1977 r. niszczenia w s... i Te... stru... rzą... gru... i za... kin... wó... blą... no-...
 5 — Zar... 3... do...
 08990 III
 Do obowią... sach k... ściwego... kich p... pojedy...
 Zas... określi...
 1. Po... prz... a) ... b) ... c) ... d) ...
 2. W... o... n...
 1. O... fiz... lenie na... wień i la... zane są d... konto, prz... konserwac...
 2. Osoby, kt... lub znacznie uszkadzają drzewa i krzewy objęte ochroną określoną w § 1 obowiązane są do zapłacenia z tego tytułu odszkodowania o wymiarze zwiększonym o 25% w stosunku do odszkodowania o którym mowa w ust. 1. Znacznym uszkodzeniem drzew w rozumieniu niniejszego przepisu jest podcięcie korzeni w odległości mniejszej niż 3 m cd pnia, zdarcie kory na przestrzeni większej niż 1/3 obwodu, obłamanie lub obcięcie konarów w rozmiarze większym niż 1/3 korony.
 3. W wyjątkowych przypadkach uzasadnionych szczególnymi względami społeczno-gospodarczymi odszkodowanie przewidziane w ust. 1 może być obniżone za zgodą Wojewody Elbląskiego nie więcej niż o 50%.



Geodezyjnej ków doku... erenie wo... enia Nr 38 1975 roku... ra Geodezji... u działania, atutu i Za... z dnia 30... kompetencji... Wojewódz... łagu, Woje... nych w El... Geodezyj-...
 oląga z dnia... wki odszko-...
 nowa w § 3... drzew w la... wolenie wł... wania w ta... do każdego...
 dszkodowania... zenia.
 stosowania w...
 nacyjnych, ho... nych zarów... sionej, jak też... nych,
 wieniach gospo... ania surowca,
 do kategorii, body właściwego... ństwowej stop-...
 w z zadrzewień... ezwożenia (§ 2) drzewa i krzewy... o ile dany czyn

§ 8.

Zarządzenie wchodzi w życie po upływie 14 dni od dnia ogłoszenia w Dzienniku Urzędowym Wojewódzkiej Rady Narodowej w Elblągu

Z-ca Przewodniczącego
Wojewódzkiej Rady Narodowej
(—) Bolesław Smagała