

Ceny ogłoszeń:

Cała strona 200 zł., 1/2 strony 100 zł., 1/4 strony 60 zł., 1/8 strony 35 zł., 1/16 strony 20 zł.

Ogłoszenie zwykłe za 1 mm. 30 gr., w tekście 40 gr.: przed tekstem 60 gr. — Kolumny ogłoszeń zwykłych składają się z czterech szpałt. Przy miesięcznym względnie dłuższym ogłoszeniu znaczna zniżka.

RODZAJA GŁOS

PISMO REDAGUJE KOMITET

Adres Redakcji i Administracji:
Nowy Sącz, ulica Jagiellońska 1. 5

Własne oddziały redakcyjne na całym Podhalu.

Redaktor naczelny przyjmuje codziennie od godz. 4—5 po południu.

Godziny urzędowe Redakcji:
od 10—11 przedpoł. i od 4—6 popoł.

PRENUMERATA:

Miejscowa miesięcznie wraz z dostarczeniem do domu 80 gr. Zamiejscowa miesięcznie 1 zł. Wpłacać na konto czekowe Administracji.

Konto czekowe P. K. O. 409-090.
Telefon Nr. 210.

Tygodnik powiatów: gorlickiego, jasielskiego, krośnieńskiego, limanowskiego, nowosądeckiego, nowotarskiego i żywieckiego

Wieś jest źródłem potęgi Państwa

Zagadnienie wsi jest ogromnie złożone i wymaga szerokiego, wszechstronnego omówienia. Idzie tu nie tylko o materialne położenie wsi, gdyż dla rozwiązania istniejących trudności nie mniej ważnym jest poziom oświaty na wsi, sposób myślenia, stopień wyrobienia obywatelskiego i społecznego, poziom poczucia solidarności gromadzkiej i narodowej.

Największe bogactwa naturalne pozostaną martwe i bez pożytku; jeśli ich nie dojrzą widzące i widziane oczy człowieka i jeśli ich nie dotknie, nie dobędzie i nie przerobi na odpowiedni użytek ręka człowieka. Również najpiękniejszy i najdoskonalszy plan działania nie zmieni rzeczywistości, jeśli nie potrafi zaspolic i związać mas ludzkich, woli zbiorowej, entuzjazmu mas dla jego realizowania.

Nie ulega też wątpliwości, że — jeśli o Polskę chodzi — to punkt ciężkości zagadnienia tkwi raczej w zdolności zmobilizowania mas w okół wspólnego celu, niż w istniejących warunkach materialnych.

Jak zatem skupić i zewrzeć myśl „w jedno ognisko“, jak zjednoczyć wolę wszystkich jednako silnym zapalem?

Poznać sytuację wewnętrzną, zbadać warunki materialne — jest rzeczą stosunkowo łatwą. Trochę umiejętności i odrobina środków wystarczy, by zestawić i zbadać rzeczywistość materialną i możliwości materialnego rozwoju.

Ale jakże poznać, „co się komu w duszy gra?“ Zwłaszcza, że sięgnąć tu należy bardzo głęboko; głębiej, niż krzewić się mogą przebłyki politycznych nastrojów, partyjnych umiłowań, uprzedzeń czy chwilowych rozczarowań, lub czasowych zachwyty. Oto wnikać należy w najistotniejszą źródło natchnień trwałych, ożywiających pokolenia, natchnień, z których dobywają się wysiłki uporczywe, budujące, — raz wielkie, zdumiewające ludzi, to znowu codzienne, nierzadko szare i choć niewidoczne, lub nieznanne, a jednak konieczne i dla rozwoju całości najbardziej istotne.

Oczywiście na skutek kryzysu gospodarczego, który najdotkliwiej dał się we znaki wsi, zaciążyła nad naszym myśleniem o wsi jej sytuacja materialna. Znany jest niski udział wsi w spożyciu produktów przemysłowych, w spożyciu w ogóle; znany jest przerażająco niski udział wsi w dochodzie społecznym Polski. W związku z tym pozostaje wzrost bezrobocia na wsi, które komplikuje zamknięcie emigracji oraz przyrost naturalny. — Analfabetyzm w niektórych województwach sięga już 50 proc., rośnie fala t. zw. analfabetyzmu powrotnego, co szczególnie dotkliwie objawia się wśród

elementu poborowego w wojsku.

A obok tego sprawy scalenia i melioracji gruntów chłopskich, podnoszenia kultury rolnej, racjonalizacji zbytu produkcji wiejskiej, organizacji kredytu dla wsi itd. itd. Co krok — to problem, komplikacja, zaognienie. A ileż spraw pośrednio wiążących się ze stanem obecnym wsi polskiej!

A jednak pod ciężarem tych trudności, chłop polski nie traci wiary we własne siły, ani zaufania do swej Ojczyzny. Przebija to z wielu kart „Pamiętników chłopów“ — tego niewątpliwie najbardziej szczerego wypowiedzenia się wsi ostatniej epoki. Ta „chłopska krzepa“, którą w chłopie dostrzegł Sienkiewicz i Reymont, Wys-

piański i Żeromski, uległa pod naciskiem kryzysu, spotęgowaniu. Chłop, jak to z Pamiętników wynika — doszedł do wniosku, że go w pracy odrodzenia nikt nie wyręczy, że sam wziąć się musi za bary w walce z nędzą.

Proces uobywatelnienia chłopą, jego społecznego uświadomienia jest daleko posunięty. Wnika on coraz częściej nie tylko w teraźniejszość i jej przyczyny, lecz i w przyszłość Narodu, w jego dzieje.

Posiada to wielkie znaczenie dla przyszłości kraju. Boć Polska będzie tym, czym są i będą chłopci. „I nigdy — jak mówi świetna pisarka, Maria Dąbrowska — nie będzie w żadnym sensie mocarstwem, póki chłop jej będzie słaby, ciemny, biedny i tyłu rzeczy pozbawiany i tyłu rzeczy nadaremnie spragniony“.

— 0 —

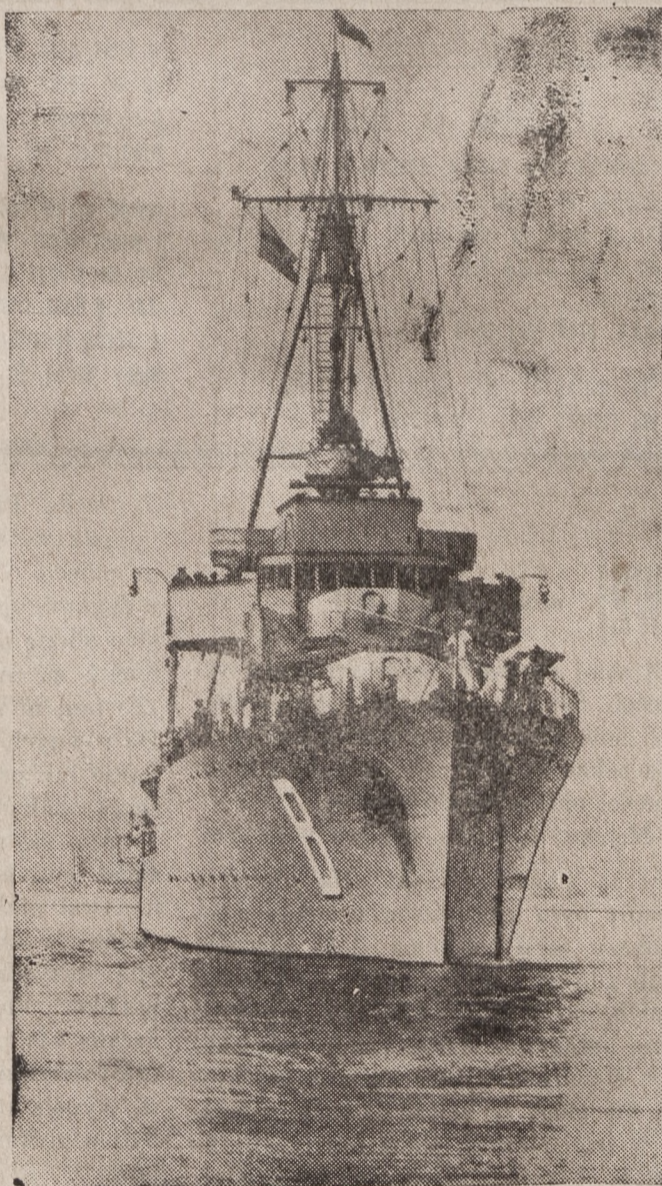
Flaga Polska na międzynarodowej defiladzie okrętów wojennych

Na międzynarodową defiladę okrętów, która odbędzie się w ramach uroczystości z okazji koronacji króla Jerzego VI-go w Spithead, został wyznaczony O. R. P. „Burza“.

Nie jest to pierwszy występ reprezentacyjny tego okrętu na na terenie zagranicznym O. R. P. „Burza“ uczestniczył już w kilku wizytach oficjalnych m. in. w Finlandii, Szwecji, Danii, Niemczech i Z. S. R. R.

Tym razem będzie on reprezentował polską marynarkę wojenną wśród okrętów wszystkich flot wojennych.

Na zdjęciu naszym O. R. P. „Burza“.



„Na Wiosnę w Tatrach“ zniżki kolejowe dla wszystkich

Wiosna w Tatrach to pora wy-marzona, zarówno dla narciarzy, jak i dla osób spragnionych prawdziwego

wypoczynku i słońca.

Pierwsi znajdują teraz w górach idealne warunki śnieżne, udostępnione

ADWOKAT

Mgr Franciszek Ćwikowski

otworzył kancelarię
adwokacką

w Nowym Sączu, Rynek 7
Tel. 75.

dzięki kolejce linowej, wiodącej na szczyt Kasprowego, ponad chmury. Drudzy mają do swojej dyspozycji liczne pensjonaty, zapewniające tani i dogodny pobyt w Zakopanem, bądź jego najbliższej okolicy.

Wiosenny wypoczynek w Tatrach umożliwi wszystkim Liga Popierania Turystyki, organizując od 17 kwietnia do 31 maja br. zjazd turystyczny do Zakopanego. Karty uczestnictwa w zjeździe dają prawo do 66 proc. zniżki kolejowej, oraz do szeregu ulg i udogodnień na miejscu. Posiadacze kart skorzystają z pięknej wycieczki autobusem P. K. P. do Morskiego Oka, bądź z bezpłatnego przejazdu kolejką linową na Kasprowy Wierch.

40 proc. zniżki taksy klimat., 33 proc. stałej zniżki na kolejce linowej, udział w wycieczce pieszej z przewodnikiem, dogodne i niedrogie kwatery — oto przywileje uczestników zjazdu na „Wiosnę w Tatrach“.

Dla orientacji warto przytoczyć, że cena przejazdu ulgowego np. z Warszawy do Zakopanego i z powrotem wyniesie w klasie 3-ciej zł 14.20, z Poznania i z powrotem zł 14.80, z Łodzi zł 13.40 itd.

Na miejscu w Zakopanem opiekę nad turystami roztacza Biuro Turystyczne L. P. T. ul. Kościuszki.

Karty uczestnictwa na zjazd wydają Biura Podróży „Orbis“ i Wagons Lits, kioski Ruchu, a ponadto w Warszawie Związek Propagandy Turystycznej ul. Wierzbowa 8.

Zmiana adresu biur Funduszu Obrony Narodowej

Sekretariat Funduszu Obrony Narodowej, podaje do wiadomości, że z dniem 16 kwietnia 1937 r. biura Funduszu Obrony Narodowej mieszczą się przy ul. Marszałkowskiej 17, tel. 725-15, konto czekowe P. K. O. nr 6.

Które panny mogą jechać do Kanady

Niezamężne kobiety, jadące samotnie (narzeczone) oraz dziewczęta od ukończonych 14 lat, a wyjeżdżające do Kanady, muszą posiadać świadectwa moralności, które mogą być wystawiane przez urzędy gminne lub wyższe instancje władz administracyjnych. Brak świadectw moralności uniemożliwia otrzymanie wizy. Kobiety zamężne, udające się do swych mężów, nie potrzebują świadectw moralności.

W DNIU „ŚWIĘTA LASU“

Las i jego mieszkańcy w literaturze polskiej

W naturze ludzkiej, od prawiaków istnieje głęboki kult dla przyrody. Człowiek oddawał cześć żywiolom, składał ofiary słońcu i specjalną opieką otaczał święte gaje, wśród których wznosiły się ku niebu strzeliste wieżycy słowiańskich gontyn. W literaturze słowiańskiej las zajmuje bardzo poważną i obszerną pozycję.

Odczuwamy piękno każdego lasu, lecz najbliższy nam jest zawsze las polski i drzewo polskie

Cisza leśna koi nasze nerwy, uspakaja duchowe jej piękno wewnętrzne, ujawnia się w lekkim poszumie drzew. Bezsprzecznie najwięcej oddziaływują na nas lasy o drzewostanie różnogatunkowym. Od rudej kory młodych sosen odbija się jasna zieleń pachnących miodem lip, promieniujących z delikatnych listków miękkością — z mocarnych gałęzi — siłą. Smutna, ponura olcha pochyla się nad strumieniem towarzysząc rozczochranej, wiedźmowatej wierzbie.

Całą gamą barw o odcieniach czerwono-złocistych grają jesienią liście klonów i jaworów o sękatych pniach. Brzoza — panna młoda rozpuszcza delikatnie warkocze przy wyniosłym jesienie, królu lasów północnej Europy. Obsypana kwieciami czeremcha, biała i pachnąca, ożywia ciemność czarnych świerków wysokogórskich, porośniętych brodami porostów. Szerokolistna kalina, czerwone korale jarzębiny, a niskie puszyste mchy i liljowe wrzosowisko.

Kto odczuwa piękno drzew polskich, zrozumie, że „święto lasu“ nie powinno wywołać radości tylko wśród dzieci, sadzących w dniu tym drzewka, lecz winno wywołać radość wśród całego społeczeństwa. Zainteresowanie ogółu zapobiegnie może szpeceniu lasów jaskrawo krzyżującymi reklamami, nieestetycznymi ławkami i kioskami, na jasno szarym pniu starej sosny nie ukaże się napis wyróżniony scyzorykiem... Nie zapłacze łzami żywicy jałowiec, nie poskarży się połamaniami gałęziami trzmielina... Z murawy znikną potłuszczone gazety i zbite butelki. Może zrozumiemy nareszcie, że barbarzyńskim objawem jest szpecenie piękna. Wtedy to dzień ten, stanie się prawdziwym „świętem lasu“.

Zatem kochajmy las, opiekujmy

się każdym drzewem, każdym krzewem leśnym. Albowiem często poza wzruszeniem estetycznym, jakiego do-

znajemy na widok lasu, ciszę i spokój w tym lesie znajdziemy a także i zdrowie w zapachach leśnej żywicy.



Zdjęcie powyższe jest reprodukcją obrazu olejnego pt. „Las“ pędzla znakomitego artysty-malarza Bolesława Barbackiego. Ostatnio prasa codzienna i fachowa Polski i zagranicy rozpisuje się niezwykle pochlebnie o sztuce tego artysty.

Tadeusz Giewont-Szczecina

Śpiew o lesie

Las świętuje dziś wiosną, sercem i żywicą,
ale szumi, jak smutek twój i smutek mój —
drzewa w lesie za tobą bólem, jak ja, krzyczą,
bo las krwiał naszą kpi
i drzewom,
jak nam, brak jest tchu — — —

las był matką i ojcem tobie jak i mnie,
bo ma zielone oczy i matczyne ręce —

w lesie było najlepiej, gdy wśród ludzi źle,
bo las serce ma boże
a w oczach
wieczność, łzy nasze i tęcze — — —

wśród drzew rośnie me serce wiernym lasem dumne
i wiecznością twych szeptów, których czuję war...
las mi kiedyś da jodeł wiosennych na trumnę
zaś ty dasz ręce mym oczom,
a serce leśnym drzewom,
kiedy wrócę do słońca, jego rodna skra —

A. S. GÓRSZCZYK (Pisarzowa)

Historia wsi Pisarzowej — Męciny

(Dalszy ciąg)

W Męcynie nawet najstarsi ludzie nie pamiętają, jak wyglądał ich strój ludowy, nie pozostało nawet fragmentów po nim. Od dawnych czasów datuje się na tle stroju antagonizm pomiędzy Pisarczakami a Męciniakami. Męciniacy nazywali Pisarczyków „chromskimi aniołami“ z powodu białych płócianek, Pisarczaczy zaś swych sąsiadów z Męciny „ślimakami“, z powodu nijkiego ubrania.

Różnice charakteru.

Pomimo, że wsie te sąsiadują ze sobą, pomimo że pracują na jednakowej glebie, w jednakowych warunkach, mieszkańcy obydwu wsi różnią się zasadniczo charakterem. Przyczyną tego jest to, że Pisarzowa była wsią królewską, mieszkańcy posiadali znaczne swobody, nie czuli bezpośrednio pana nad sobą, nie zaznali ciężkiej doli chłopów pańszczyźnianego, mieli zapewnioną apelację do króla, w królewskiej zachowali dużo dawnych swobód, mu-

sieli sami myśleć o sobie i o swej przyszłości. Służba wojskowa, którą odbywali kolejno w piechocie łanowej, wpłynęła także na utworzenie odrębnej mentalności chłopów w Pisarzowej.

Męcina była to typowa wieś szlachecka, pańszczyźniana. Na obszarze Męciny było kilka dworów, każdy z posiadaczy miał znikomą ilość posiadanych „dusz“ i te wyciskał i wyduszał z nich, co tylko mógł, aby zapewnić sobie bezczynne życie. Chłop, mieszkaniec Męciny uciskany na każdym kroku, nie mógł zachować dawnej godności, w jego ciężkim położeniu płaciła uległość i pochlebstwo. Zmysłu organizacyjnego nie posiadał, za niego myślał dziedzic, o przyszłość się nie troszczył, bo wszystko również mógł mu zabrać dziedzic, niewolnik małych despotów, nienawidził ich całą duszą. Idealnie dla niego był dwór, zbierał więc odpadki kultury szlacheckiej i nimi się szczylił, zarzucił dawny strój ludowy, bo on mu przypominał poddaństwo.

Cechą Pisarczaków jest duma, nie pyszałkowatość, lecz dawno zakorzenione pojęcie o swej wyższości. Pisarczak z pogardą spoglądał na Męciniaka i robiąc aluzję do 25 kijów wymierzanych temuż za czasów pańszczyzny mówił „Jo tam ni mom koruny z 25 półkami“. Do równych sobie mówił przez — wy. Panie lub panosku było podejrzana lub zgoła obelżywą formą grzeczności.

Sam się na wyższe miejsce nie pchał, żądał jednakowoż, by go proszono, nie uznawał nieczyjzego autorytetu, sam zaś siebie uważał za krzew wrosły w ziemię, wszystkich innych za przelotnych ptaków. Przysłowie lokalne „dłużej krzaka niż ptaka“ usłyszał nawet ogólnie szanowany ks. Fr. G. Zarozumiałość ta płynęła również i z tego powodu, że byli zamożniejsi od okolicznych chłopów.

Męciniaka stale nazywał dziadem, wypominał mu krawatkę, przedsobek (półkoszulek) przy braku koszuli, zaznaczał, że w Pisarzowej pierze się bielnie tylko w poniedziałek, zaś w Męcynie pierze się w sobotę, w nocy się suszy, by było co włożyć na grzbiet w niedzielę. Pisarczak nazewnatrz chętnie robi się małym, przysłowie „Pisarczak

Wydział Powiatowy w Nowym Sączu
nr. II-3-6/37

Nowy Sącz, 20 kwietnia 1937

Ogłoszenie przetargu

Wydział Powiatowy rozpisuje przetarg ofertowy na dokonanie zdjęć pasa drogowego Krynica Wieś — Muszyna na długości około 6 km. oraz sporządzenie planów wykupna gruntów.

Oferty należy wnieść na ręce Kierownika Powiatowego Zarządu Drogowego w Nowym Sączu do dnia 30 kwietnia br. godzina 12-ta w południe. Wydział Powiatowy zastrzega sobie dowolny wybór ofert.

Kierownik
Zarządu Drogowego
inż. M. GEISLER

Przewodniczący
Wydziału Powiatowego
Dr. M. ŁACH
Starosta Powiatowy

Naprawa ulic
w Nowym Sączu

W bieżącym roku na wiosnę dokonane zostaną na terenie miasta Nowego Sącza następujące roboty drogowe:

W rynku oraz przy ulicy ks. Piotra Skargi założone będą chodniki i krawężniki, ulica Jagiellońska i św. Kunegundy aż do mostu kolejowego na Kaduku zostanie pokryta bazaltem, aleja prez. Mościckiego zostanie wykończona; stare i drewniane rudery stojące dotąd przy niej zostaną zburzone prawdopodobnie w ciągu 1-go miesiąca. W sprawie obcięcia koszar 1 p. s. p. przy ul. Pierackiego, pod rozszerzenie alei prez. Mościckiego, Zarząd Miasta N. Sącza odniósł się pisemnie do D. O. K. Nr. V w Krakowie. Zburzenie części tego budynku koszarowego pod rozszerzenie alei prez. Mościckiego przewidziane jest w okresie do jesieni br.

Roboty te finansowane będą w ten sposób, że robocizną pokryje Fundusz Pracy jak również udzieli częściowo pożyczki materiałowej w cemencie i w kostce kamiennej, gmina zaś daje materiał.

Rolnicy!
Kupujcie tylko w Zagonie!

do jaja chce wleść, a z ówcei go widać“ znane jest w okolicy. Na ubranie nie uważa, niejednokrotnie kmieć kilkudziesięciu morgowy idzie na jarmark boso. Nie lubi, by go przeniesiono wzrokiem (nie zauważono), by przejechało koło niego, a nie zamienił bodaj kilku zdawkowych słów, nie przywitać się.

Cechą charakterystyczną Męciniaka jest duma i wysuwanie się naprzód. Bogatsi mają w kościele swe ławki, siadają w nich z hałasami i rozglągają się przytym dookoła. Bogatszy nie widzi uboższego, na weselach chętnie wyspiewują piosenki, wychwalając swe bogactwo (konisie, konisie...) Łańcuszki do zegarków mają imponujących rozmiarów. Do biedy Męciniak nigdy się nie przyzna, zawsze stara się chodzić ładnie ubrany, kołnierzyk i krawatka ogólnie używane. Może nie mieć maszyn rolniczych, ale ma zgrabny wózek wyjazdowy, chowa jedną lub dwie krowy, ale i konia, by mógł z szykiem na jarmark wyjechać. Stale wysuwa się naprzód, ma się za lepszego od innych. Mimo tej dumy, kłania się bogatszym od siebie.

(c. d. n.)

Wszyscy nareszcie skorzystają

W Warszawie przy ul. Szerów 49 powstał na wzór zagranicznych, Instytut Porad Bezpłatnych, który przyczyni się w znacznym stopniu do usprawnienia racjonalnej pielęgnacji ciała i konserwacji zdrowia. Instytut omawia fachowo sposoby i środki z dziedziny ostatnich zdobyczy kosmetyki nowoczesnej, chemicznej, jak również gospodarstwa domowego, rolnego oraz wiele praktycznych wskazówek, a przede wszystkim: jakie środki należy stosować przy właściwej pielęgnacji twarzy i rąk, czem usunąć zmarszczki, piegi i inne plamy i jak można zapobiec tworzeniu się ich. Co robić przy poceniu się rąk i nóg. Doskonałe środki na porost włosów, siwym przywracające pierwotny ich kolor bez farbowania i usuwające łupież. **Czem można usunąć bezpowrotnie i bezboleśnie owłosienie twarzy, pach, rąk, nóg i innych miejsc przez pendzlowanie. Skutek stuprocentowy dla osób niegołących się. Środek przeznaczony przede wszystkim dla pań.** (Panie

zainteresowane tym środkiem proszone są o natychmiastowe podanie adresu). **Sposoby odchudzające do wagi normalnej bez uszczerbku dla zdrowia.** Jak każdy może urządzić kąpiele lecznicze w domu i jakie używać sole. Jak używać zióła lecznicze na różne choroby przy postawionej diagnozie. **Każdy mężczyzna dorosły we własnym interesie, winien podać swój adres; otrzyma bardzo ciekawe i pouczające wskazówki. Rewelacja — nowość dotąd niebywała.** Sposoby na urządzenie farbni i pralni chemicznej w domu oraz wywabianie plam i cały szereg pouczeń w dziedzinie gospodarstwa domowego. By nie pogłębiać swego niezadowolenia i cierpienia, należy przyjmując zasadę: im prędzej — tem lepiej i zgłosić się zaraz o poradę. Wobec licznych zapytań Instytut porad osobiście nie udziela, lecz tylko listownie. Na odpowiedź i druki należy przekazać 1 złoty w znaczkach pocztowych.

—0—

Cena mąki, kasz i pieczywa

Na podstawie upoważnienia Pana Wojewody Krakowskiego z dnia 14 XII 1935 Dz. Woj. nr 29 poz. 158 i po wysłuchaniu opinii Pow. Komisji dla ba-

dania cen, ustaliło Starostwo pow. w N. Sączu niżej podane ceny artykułów pierwszej potrzeby z ważnością od 19 kwietnia 1937:

	Powiat Nowosądecki		Krynica, Muszyna Gm. Chelmiec Polski Gm. Nowy Sącz	
	za 100 kg	1 kg	za 100 kg	1 kg
mąka żytnia 65 proc.	36 zł	0.40 zł	36 zł	0.40 zł
mąka żytnia razowa	28 zł	0.32 zł	28 zł	0.32 zł
kasza — pęczak	34 zł	0.38 zł	34 zł	0.38 zł
kasza jęczmienna	34 zł	0.38 zł	34 zł	0.38 zł
perlówka	49 zł	0.54 zł	49 zł	0.54 zł
grysik	47 zł	0.52 zł	47 zł	0.52 zł
chleb żytni pytlowy		0.34 zł		0.35 zł
chleb żytni razowy		0.28 zł		0.29 zł
bułka wodna o wadze 5 dk		0.04 zł		0.04 zł

Winni żądania lub pobierania cen wyższych będą karani po myśli Rozp. Prez. R. P. z dnia 31 III 1926 Dz. U.

R. P. nr 91 poz. 527 grzywną do 3000 zł lub aresztem do 6 tygodni wzgl. obu karami łącznie.

Prąd elektryczny z Mościc dla Nowego Sącza

Do dnia 1 lipca br. doprowadzony zostanie przewodem wysokiego napięcia prąd elektryczny do N. Sącza z Mościc. W związku z tym stanąć ma w tym samym terminie odpowiedni budynek na pomieszczenie transfor-

matora. Budynek ten stanie przy ulicy Tarnowskiej, na gruntach odkupionych dla tego celu od probostwa rzymskokat. w N. Sączu. Wedle zamierzeń Elektrowni mościckiej prąd ma być przeprowadzony w dalszym ciągu do Że-

giestowa i Krynicy wzdłuż doliny Popradu.

KRONIKA

KALENDARZYK

26 P. Kleta i Marc.
27 W. Teofila i Tert.
28 Ś. Pawła od Krz.
29 C. Piotra m.
30 P. + Katarzyny
1 S. Filipa i Jak.
2 N. Zygmunta

—0—

Wieczór muzyki i śpiewu, jaki odbył się w Sokole, w N. Sączu, w poniedziałek 19 kwietnia wykonany przez młodzież szkół średnich i męskich Nowego Sącza a którego organizacją zajęły się niezwykle gorliwie pp. Adamczykowa, Albrecht i Łobodzińska, wypadł niespodziewanie pięknie i artystycznie, odkrywając szereg młodych, prawdziwych talentów wśród tutejszej młodzieży szkolnej. Szczegółowe sprawozdanie z tej imprezy zamieścimy w następnym numerze Głosu Podhala. Ta sama impreza powtórzoną została w piątek 23 kwietnia br. w sali Domu Sodalicyjnego, obok kościoła O. O. Jezuitów ul. św. Ducha.

Nie wolno sprzedawać papierosów domowego wyrobu (niemonopolowych). Władze Skarbowe będą niestosujących się do tego rozporządzenia surowo karać. Komitety i Organizacje zarządzające zabawy winny o tym pamiętać, aby uchronić się od kar.

Najlepszy towar sukieny i materiałowy dla Pań, Panów i dzieci, dla wsi i miast, na każdą porę roku nabyć można w solidnej firmie „Bławat Polski“ N. Sącz przy ul. Jagiellońskiej 2. Ceny niskie, stałe, za gotówkę. Materiały wiosenne już nadeszły w obfitym wyborze.

Pobór do wojska. W roku bieżącym odbędzie się pobór główny w Muszynie od dnia 4 do 8 maja, w Starym Sączu od 10 do 15 maja, w Nowym Sączu od 18 maja do 1 czerwca i w Grybowie od 2 czerwca do 5 czerwca. Bliższe szczegóły w obwieszczeniu.

Biblioteka Polskiej Czytelni Kobiet mieszcząca się w N. Sączu przy ul. Jagiellońskiej 1. 39 (dawny budynek gimnazjum żeńskiego) wyposażona w najlepsze książki literatury polskiej i obcej otwarta jest we wtorki i piątki od godziny 5 do 6 (17--18 ej).

Towarzystwo Ogrodu Działkowego zostało założone w N. Sączu w dniu 20 marca br. Towarzystwo liczy 33 członków z następującym Zarządem: prezes Mgr. Józef Krupa wiceprezydent miasta, wiceprezesa inż. Stan. Nieć i Stan. Bochniarz, sekr. Górka Antoni, skarbn. Steindel Ignacy, bibliotekarz dyr. Bolesław Redlich.

Z życia rezerwistów. 18 IV br. odbyła się odprawa prezesów i sekretarzy Kół Zw. Rezerwistów powiatu nowosądeckiego, przy współudziale przedstawicieli Władz i Wojskowości. Omawiano sprawy organizacyjne, wychowawczo-obywatelskie i przedszkoleniowo-wojskowe.

Sprawozdanie kasowe Komitetu Budowy Pomnika Powstańców z 1831 i 1863 r. w Nowym Sączu za czas od początku akcji do jej zakończenia tj. od 10. II 1931 do 4 I 1937 r. Przychody: 1) Wpłaty ofiarodawców przez PKO. i odsetki 1.48 zł 3 587.21 zł, 2) Subwencje i datki gotówką 846.90 zł, 3) Wpłaty za cegielki 362.50 zł, 4) Dochód z imprez 409.55, 5) Miejska komunalna Kasa Oszczęd. Nowy Sącz, odsetki 955.81, 6) Różne przychody 14.70, 7) Pożyczka ze Związku Inwal. Woj. w Nowym Sączu 58.65. Razem 6 235.32 zł. Rozchody: 1) Honoraria za projekty pomnika 450.00 zł, 2) Wydatki propagandowe, przybory kancel., porto 450.75 zł, Wykonanie pomnika 5.300.00 zł, Gotówka 34.57 zł. Razem 6.235.32 zł. Nowy Sącz, dnia 4 stycznia 1937 r.

Komisja Rewizyjna sprawdziła rachunki i porównała alegaty z książkami i znalazła je zgodnie, a saldo kasowe zgodne z księgami wykazuje stan zł 34.57. (słownie trzydzieści cztery złote 57/100. Nowy Sącz dnia 26 marca 1937 r. Juracki P. wr. Adamezyk W. wr. Drzewiński A. wr.

Walne Zgromadzenie członków Składnicy Kółek Rolniczych w N. Sączu odbędzie się w dniu 11 maja br. tj. we wtorek o godzinie 11-iej przedpołudniem w lokalu biurowym Składnicy przy ul. Jagiellońskiej 18, I p.

Odprawa oficerów Z. S. Odprawa oficerów Z. S. i raporty kontrolne podoficerów ZS. odbędzie się w niedzielę dnia 25 kwietnia 1937 r. w salach gimnazjum I w Nowym Sączu przy ul. Długosza. Odprawa — raporty będą miały charakter uroczysty z zachowaniem form wojskowych. W odprawie biorą udział obowiązkowo: wszyscy: oficerowie ZS., podoficerowie ZS., oficerowie rez., stanu spoczynku woj-

List z bliska

Ygrekowi...

Na Twój „list z daleka“ kochany Ygreku odpowiadam Ci listem z bliska. Daruj jednak, że zacznę od — końca. Kochany Ygreku! Jasnovidzu najmilszy!

Gdyby nie odległość tysiąca potoków i pagórków, uściskałbym Cię krzepko. Zaimponowałeś mi nienazarty, — stwierdziłeś bowiem fakt, że sądecy — Podhalanie — rdzewieją i coraz bardziej na szmelc się nadają. Musiał Cię Ygreku aż tam daleko, dojsz ów zgrzyt zardzewiałych — Podhalańców — naszych. Zgrzytają okropnie, co? Niczym nienasmarowane zawiasy.

Niestety brak oleju daje się coraz bardziej odczuwać w stolicy Podhala, a zwykle smary dobre tylko dla chłopskich kół.

Podobno znalazł się jakiś przemysłowy sądeczanin i kombinuje, czyby nie otworzyć składowni szmelcu. Gdyby jednak to przedsiębiorstwo nie doszło do skutku, ostatecznie część owego szmelcu możnaby pomieścić w muzeum Ziemi sądeckiej, resztę w muzeum podhalańskim w Zakopanem

Potomność miałaby z tego chociaż uciechę.

Wyczuwam Ygreku, że ci nie bardzo imponuje przemianowanie burmistrza na prezydenta. Ależ Ygreku! Obywatele są z tego — wściekle — zadowoleni. Miasto się cywilizuje. Musiałeś chyba nie widzieć wspaniałego asfaltu na Jagiellonce? Jeździ się po nim huśtając i jeszcze tę ma zaletę, że nikt nie pokusi się o naśladowictwo. A zresztą słusznie zauważyłeś Ygreku, że stolica może mieć tylko prezydenta.

Starzejiesz się mój Ygreku, jeśli żałujesz złotego wieku. O do diabła, wsadził mi się rym. Nazwij to zarazą giewontową.

Mamy obecnie coś lepszego: Wiek społecznych wyrostów.

Dzisiaj wszyscy są społecznikami. Każdy jest co najmniej 2 krotnym prezesem, 7-dmiokrotnym wice, członkiem 20-stu zarządów, a ilu honorowym i wspierającym, to już trudno określić dokładnie. P. sekretarz Starostwa tylko rękę zaciera z radości, wpisując coraz to nowopowstałe organizacje.

Ostatnio n. p. uradzono i założono Radę regionalną ziemi sądeckiej. Zakonotuj więc sobie Ygreku, że jest już teraz raz na zawsze — ziemia sądec-

ka. — I zaraz jaśniej zrobiło się w ziemi sądeckiej. Teraz dopiero cała Polska dowie się o nas zapomocą mocnej reklamy w pociągach, tramwajach, autobusach i w innych lokalach użyteczności społecznej. Garnkami zasypimy wszystkie miasta, wsie, bo co drugi zostanie mistrzem garncarskim. Mają wejść także w modę — palmy kolosy — i palemki małe jako odznaczenia dla najbardziej zasłużonych działaczy ziemi sądeckiej. Powstanie także fabryka strojów ludowych. Wszyscy w kaftanach i błękitach!

Pomyśl sobie Ygreku jaka to — frajda — będzie, gdy tak n. p. na Trzeciego Maja obywatele rozmaitych długości i grubości kroczyć będą w kaftanach z kogucim piórkim ponad uchem. Wolno paradzić się św. Jerzemu i aniołkom w kaftanach, dłaczego nie mają i parafianie. A jaka jeszcze korzyść finansowa! Będzie się wypożyczało chłopom na wesela, chrzciny naturalnie za dobrą opłatą. — I ty Ygreku piszesz, że dziadziejemy!

Politycznie i dziś każdy może pyskować ile wlezie, ale — w Berezie. Nawet zyskaliśmy na tym, bo w tej chwili ani wiatr nie zawieje.

Błogosławiona cisza panuje w są-

decyźnie.

Endecy nasi również nie wiele się zmienili. Wprawdzie nie popijają z Żydami, ale Żydzi ubierają ich w — zrzutki — a oni z wdzięczności Żydów w — napisy. Poza tym najmilsza zgoda.

Chłopom natomiast już się naprawdę we łbach poprzewracało. Wyobraź sobie Ygreku, ubzdurało się im, że muszą — handlować. I handlują szmatami, a tego towaru w Polsce podostatkiem, zwłaszcza u urzędników, skórkami, jarami, ba, nawet sklepiki zakładają. — I kto? Najwięcej »zbałamucona« młodzież ze Z. M. L. Teraz dopiero mają twarde orzechy do zgryzienia spece od polityki. Jak tu przekonać upartych chłopów, że bez polityki ani rusz. Wyobraź sobie Ygreku, ile znowu musi się napocić niejeden poseł, żeby swoich wyborców przekonać, że pracują do siódmego potu tylko nie tyle w Sejmie, co w domu, aby tylko stworzyć obywatelom raj za życia, a już w ostateczności ułatwić wejście do królestwa niebieskiego.

I co mają za to? — Marne dziesięć złotych i niewdzięczność ludzką. A przecież taki wał, którymby dało się raz w pysk Dunajcowi, żeby w stanie wielkiego opilstwa nie wyprawiał

ska. podoficerowie rez. w stanie spoczynku wojska — ofic. i podoficerowie wyszczególnieni pracujący w ZS.

Członkinie i członkowie O. Z. S. Nowego Sącza jak również Koła Przyjaciół Strzelca są proszeni do wzięcia udziału w nabożeństwie.

OBWIESZCZENIE LICYTACJI

II. Km. 2696/34. Komornik Sądu Grodzkiego w Nowym Sączu rewiru II Kazimierz Porzycki mający kancelarię w Nowym Sączu ul. Jagiellońska nr 44 na podstawie art. 676 i 679 kpc. podaje do publicznej wiadomości, że dnia 6 lipca 1937 r. o godz. 9:30 w Sądzie Grodzkim w Nowym Sączu sala 66 odbędzie się sprzedaż w drodze publicznego przetargu należącej do dłużniczki Zofii Urichowej 20/32 części nieruchomości obj. lwh. 878 ks. gr. gm. kat. Nowy Sącz położonej przy ul. Długosza nr 51 stanowiącej dom czynszowy.

20/32 części nieruchomości oszacowana została na sumę zł 7617 gr 82, cena zaś wywołania wynosi zł 5078 gr 55.

Rękojnia wynosi zł 761 gr 78.

Rękojnię należy złożyć w gotowości albo w takich papierach wartościowych bądź książeczkach wkładowych instytucyj, w których wolno umieszczać fundusze małoletnich. Papiery wartościowe przyjęte będą w wartości trzech czwartych części ceny giełdowej.

Przy licytacji będą zachowane ustawowe warunki licytacyjne, o ile dodatkowym publicznym obwieszczeniem nie będą podane do wiadomości warunki odmienne.

Prawa osób trzecich nie będą przeszkodą do licytacji i przysądzenia własności na rzecz nabywcy bez zastrzeżeń, jeżeli osoby te przed rozpoczęciem przetargu nie złożą dowodu, że wniosły powództwo o zwolnienie nieruchomości lub jej części od egzekucji i że uzyskały postanowienie właściwego sądu, nakazujące zawieszenie egzekucji.

W ciągu ostatnich dwóch tygodni przed licytacją wolno oglądać nieruchomości w dni powszednie od godz. 8 do 18, akta zaś postępowania egzekucyjnego można przeglądać w sądzie grodzkim.

Również wzywa się wszystkie urzędy, które to dotyczyć może do zgłoszenia zestawień podatków względnie innych danin publicznych w terminie najpóźniej w dniu licytacji pod rygorem utraty mogącego im służyć z ustawy pierwszeństwa zaspokojenia.

Komornik.

Km. 2209/36. Komornik Sądu Grodzkiego Marian Kosiba w Gorlicach w sprawie egzekucyjnej 1) Firmy „Rapid“ Sp. z ogr. odp. w Warszawie o 34 zł zpn. i t. d., 2) Firmy „Terebenthen“ Bracia Porowscy i Ska w Warszawie o 50 zł zpn., 3) p. Gerszona Lewina w

awantur, to co? A lasy Ygreku? Te lasy nasze, kochane lasy! Za — złotego wieku — to był cukrowany migdał, a co się dzisiaj z nich zrobiło?

Podobno chłopci, a nawet hr. Stadnicki spłakali się jak bobry, czytając mowę jednego posła o ochronie lasów.

Nie Ygreku! Dawny — złoty wiek — ani się umył do dzisiejszych czasów. Przyjeżdż do nas, ale nie chyłkiem; pogadaj z nami, ale nie podpatruj; a jeżeli i wtedy jeszcze uciekiesz, to — zabierz mię z sobą.

Z ziemi sądeckiej pozdrowieniem

Os-et.

Z karty żałobnej

Ś. p. Wincenty Gurgul

Dnia 19 kwietnia br. zmarł w Starym Sączu ś. p. Wincenty Gurgul przeżywszy lat 77. Śp. Wincenty Gurgul obywatel Starego Sącza był asesorem magistratu, prezesem Kasy Zaliczkowej oraz Cechmistrzem cechu rzeźników i wędliniarzy. Pogrzeb odbył się we czwartek 22 kwietnia. Cześć Jego Pamięci.

Warszawie ul. Wielka II o 50 zł zpn. 4) p. Jakuba Raaba w Gorlicach o 30 zł zpn., 5) p. Herscha Herziga w Krośnie o 31 zł 27 gr zpn., 6) Warszawskiego Laboratorium Kosmetycznego „Wu-el ka“ S. Szofmana i Ska w Warszawie o 53 zł 06 gr zpn., 7) Domu handlowego W. Lichtensteina w Krakowie o 50 zł zpn., 8) p. Jakuba Löbla we Lwowie o 40 zł zpn. i td. przeciwko pp. Kazimierzowi Liszce i Jadwidze Liszkowej w Gorlicach, na podstawie art. 602 kpc. podaje do publicznej wiadomości, że dnia 29 kwietnia 1937 r. o godzinie 10-tej (nie później jak w dwie godziny) w Gorlicach w lokalu przemysłowym dłużników pp. Kazimierza Liszki i Jadwigi Liszkowej odbędzie się pierwsza licytacja ruchomości składających się z 30 m. ceraty, 400 kg nawozu sztucznego, 12 kg wody kolońskiej, 50 kg płynu do drzewek, 100 żarówek „Philipsa“, 7 kg waty opatrunkowej, 50 kg farby rużowej, 25 kg farby „minia“, oraz w mieszkaniu dłużników — 24 obrazów, kilimów ściennych i na podłodze, garnituru mebli salonikowych, otomany pluszem krytej, lustra w złożonych ramach, stolika do gry w karty, zaś druga licytacja 5 tuzinów flaszek wody kolońskiej, 3 aparatów fotograficznych, 3 lamp alabastrowych, 15 pędzli do bielienia, 25 pudełek klisz do fotografii, 5 tuzinów mydła toaletowego, 10 tuzinów mydła toaletowego i wagi stołowej.

Ruchomości można oglądać w dniu licytacji w czasie i miejscu wyżej oznaczonym. Komornik.

Km. 55/35, 683/36. Komornik Sądu Grodzkiego w Limanowej Adam Garczyński, mający kancelarię w Limanowej, na podstawie art. 676 i 679 kpc. podaje do publicznej wiadomości, że w dniu 25 czerwca 1937 r. o godzinie 9:30 w Sądzie Grodzkim w Limanowej, odbędzie się sprzedaż w drodze publicznego przetargu należących po połowie do dłużników Markusa i Itty Padawerów zam. w Limanowej, nieruchomości miejskich, a obj. lwh. 362 wraz z przynależnościami tj. domem mieszkalnym nr 224, szopa i piwnica; i nieruchomości obj. lwh. 379 wraz z przynależnościami tj. domem nr III, domem nr 225, studnią i piwnicą, obu ks. gr. gm. kat. Limanowa.

Nieruchomość obj. lwh. 362 wraz z przynależnościami, została oszacowana na kwotę 24.710 zł, zaś cena wywołania wynosi 18.532 zł 50 gr; nieruchomość obj. lwh. 379 wraz z przynależnościami została oszacowana na kwotę 22.725 zł, zaś cena wywołania wynosi 17.043 zł 75 gr.

Rękojnia wynosi odnośnie do nieruchomości obj. lwh. 362 wraz z przynależnościami w kwocie 2.471 zł; oraz odnośnie do nieruchomości obj. lwh. 379 wraz z przynależnościami w kwocie 2.272 zł 50 gr.

Rękojnia powinna być złożona w gotowości albo w takich papierach wartościowych, bądź książeczkach wkładowych instytucyj, w których wolno umieszczać fundusze małoletnich, i że papiery wartościowe przyjęte będą w wartości 3/4 części ceny giełdowej. Przy licytacji będą zachowane ustawowe warunki licytacyjne, o ile dodatkowym publicznym obwieszczeniem nie będą podane do wiadomości warunki odmienne, że prawa osób trzecich nie będą przeszkodą do licytacji i przysądzenia własności na rzecz nabywcy bez zastrzeżeń, jeżeli osoby te przed rozpoczęciem przetargu nie złożą dowodu, że wniosły powództwo o zwolnienie nieruchomości lub jej części od egzekucji, i że uzyskały postanowienie właściwego sądu, nakazujące zawieszenie egzekucji, że w ciągu ostatnich dwóch tygodni przed licytacją wolno oglądać nieruchomości w dni powszednie od godziny 8 do 18-ej, akta zaś postępowania egzekucyjnego można przeglądać w Sądzie.

Równocześnie wzywa się wszystkie urzędy, które to dotyczyć może do zgłoszenia zestawień podatków względnie innych danin publicznych w terminie najpóźniej w dniu licytacji, pod rygorem utraty mogącego im służyć z ustawy pierwszeństwa zaspokojenia.

Komornik.

I. Km. 976/36/15. Komornik Sądu Grodzkiego w Wadowicach, rewiru I Stanisław Czapkiewicz, mający kancelarię w Wadowicach, przy ul. Mickie-

wicza 1 8, na podstawie art. 676 i 679 kpc. podaje do publicznej wiadomości, że dnia 21 czerwca 1937 r. o godzinie 9-tej w Sądzie Grodzkim w Wadowicach sala nr 63, odbędzie się sprzedaż w drodze publicznego przetargu, należącej do dłużniczki Temy Baderowej zam. w Wadowicach nieruchomości a to: 1/4 części realności lwh. 1041 ks. gr. gm. kat. Wadowice, składającej się z części ogrodu, parceli budowlanej, na której stoi dom jednopiętrowy murowany, długości 33.70 m, szerokości 11.80 m, kryty dachówką, i budynku o 9 komurkach i studnia.

(Cała realność łącznego obszaru 1728 m², wartości szacunkowej 35064 zł 75 gr).

1/4 części realności dłużniczki własnej, obszaru 432 m², wraz z przynależnościami oszacowana została na sumę zł 8766 gr 19, cena zaś wywołania wynosi zł 5844 gr 13.

Rękojnia wynosi zł 876 gr 62.

Licytant przystępujący do przetargu powinien złożyć rękojnię w gotowości albo w takich papierach wartościowych bądź książeczkach wkładowych instytucyj, w których wolno umieszczać fundusze małoletnich, i że papiery wartościowe przyjęte będą w wartości 3/4 cz. ceny giełdowej.

Przy licytacji będą zachowane ustawowe warunki licytacyjne, o ile dodatkowym publicznym obwieszczeniem nie będą podane do wiadomości warunki odmienne. Prawa osób trzecich nie będą przeszkodą do licytacji i przysądzenia własności na rzecz nabywcy bez zastrzeżeń, jeżeli osoby te przed rozpoczęciem przetargu nie złożą dowodu, że wniosły powództwo o zwolnienie nieruchomości lub jej części od egzekucji, i że uzyskały postanowienie właściwego sądu, nakazujące zawieszenie egzekucji. W ciągu ostatnich dwóch tygodni przed licytacją, można oglądać nieruchomości w dni powszednie od godz. 8—18-ej, akta zaś postępowania egzekucyjnego można przeglądać w Sądzie Grodzkim. Komornik.

Km. 585/36. Komornik Sądu Grodzkiego w Limanowej Adam Garczyński, mający kancelarię w Limanowej, na podstawie art. 676 i 679 kpc. podaje do publicznej wiadomości, że w dniu 25 czerwca 1937 r. o godzinie 12-tej w Sądzie Grodzkim w Limanowej, odbędzie się sprzedaż w drodze publicznego przetargu, należących do dłużniczki Marii ze Skoczów Limanowskiej zam. w Wilkowsku, nieruchomości wiejskich, a obj. lwh. 29 w 1/2 części; lwh. 308 w 1/4 części; lwh. 309 w 1/2 części; i lwh. 345 w 1/2 części wszystkich ks. gr. gm. kat. Wilkowsko.

Nieruchomość obj. lwh. 29 w połowie została oszacowana na kwotę 5.627 zł 75 gr, zaś cena wywołania wynosi 4.220 zł 81 gr; nieruchomość obj. lwh. 308 w 1/4 części została oszacowana na kwotę 685 zł 62 gr, zaś cena wywołania wynosi 514 zł 21 gr; nieruchomość obj. lwh. 309 w 1/2 części została oszacowana na kwotę 20 zł, zaś cena wywołania wynosi 15 zł; nieruchomość obj. lwh. 345 w 1/2 części została oszacowana na kwotę 24 zł, zaś cena wywołania wynosi 18 zł.

Rękojnia wynosi odnośnie do nieruchomości obj. lwh. 29 w 1/2 części w kwocie 562 zł 72 gr; odnośnie do nieruchomości obj. lwh. 308 w 1/4 części w kwocie 68 zł 56 gr; odnośnie do nieruchomości obj. lwh. 309 w 1/2 części w kwocie 2 zł; oraz odnośnie do nieruchomości obj. lwh. 345 w połowie w kwocie 2 zł 40 gr.

Każdy licytant przystępujący do przetargu powinien złożyć rękojnię w gotowości albo w takich papierach wartościowych bądź książeczkach wkładowych instytucyj, w których wolno umieszczać fundusze małoletnich, i że papiery wartościowe przyjęte będą w wartości 3/4 cz. ceny giełdowej. — Przy licytacji będą zachowane ustawowe warunki licytacyjne, o ile dodatkowym publicznym obwieszczeniem nie będą podane do wiadomości warunki odmienne. Prawa osób trzecich nie będą przeszkodą do licytacji i przysądzenia własności na rzecz nabywcy bez zastrzeżeń, — jeżeli osoby te przed rozpoczęciem przetargu nie złożą dowodu, że wniosły powództwo o zwolnienie nieruchomości lub jej części od egzekucji, i że uzyskały postanowienie właściwego sądu, nakazujące zawieszenie

egzekucji. — W ciągu ostatnich dwóch tygodni przed licytacją można oglądać nieruchomości w dni powszednie od godziny 8-18-ej, akta zaś postępowania egzekucyjnego można przeglądać w Sądzie grodzkim. Równocześnie na zasadzie art. 680 kpc. wzywa się wszystkie władze i inne instytucje publiczne powołane do zgłaszania należności z tytułu podatków i innych danin publicznych, aby najpóźniej w terminie licytacji zgłosiły swoje zestawienia tychże po dzień licytacji, pod rygorem utraty mogącego im służyć z ustawy pierwszeństwa w zaspokojeniu. Komornik

II. Km. 568/34. Kazimierz Porzycki Komornik Sądu Grodzkiego rewiru II w Nowym Sączu mający kancelarię w Nowym Sączu, Jagiellońska 44 I. p. Strona zobowiązana Józefa ze Stosurów Widłowa w Krasnem Potockiem Edukt licytacyjny oraz wezwanie do zgłoszenia wierzytelności. Na wniosek Ignacego i Stanisławy Leśniaków w Krasnem Potockiem jako strony egzekwującej odbędzie się dnia 25 maja 1937 o godzinie 9-tej w Sądzie Grodzkim w Nowym Sączu w biurze nr. 66 na zasadzie ustawowych zatwierdzonych warunków licytacja następujących realności: księga gruntowa gm. kat. Krasne whl. 225 pgr. 135, 136/8, 162/2, 166/2, 169/2 grunta orne, las, łąka o łącznym obszarze 2 h 33 ar 06 m² = 4 morgi 80 sążni, wartość szacunkowa 2798.52 zł, najniższa oferta 1865.68 zł, lwh 248 pgr. 162/1 rola obszar 100 ar. 48 m² = 1 morg 194 sążni, wartość szacunkowa po potrąceniu wartości dożywocia 493 zł 31 gr, najniższa oferta 328.88 zł. Poniżej najniższej oferty sprzedaż nie nastąpi.

Warunki licytacyjne i odnoszące się do tych realności dokumenty (wyciąg tabularny, wyciąg katastralny, protokóły ocenienia i t. d. może każdy, mający chęć kupienia, przejrzeć w godzinach urzędowych w oddziale kancelaryjnym powyżej oznaczonym.

Takie prawa, wobec których niniejsza licytacja byłaby niedopuszczalną, należy zgłosić w sądzie najpóźniej na wyznaczonym terminie licytacyjnym przed rozpoczęciem licytacji, inaczej pretensje tego rodzaju co do samej nieruchomości nie miałyby już znaczenia na szkodę nabywcy w dobrej wierze.

Osoby dla których jakie prawa lub ciężary na powyższych nieruchomościach bądź obecnie są już wpisane, bądź w toku postępowania licytacyjnego powstaną, zawiadomi się o dalszych wyrażeniach tego postępowania tylko przez ogłoszenia na tablicy sądowej, jeżeli nie mieszkają w okręgu tego sądu i nie wskażą mu pełnomocnika do doręczeń w siedzibie sądu zamieszkałego.

Z wyjątkami wierzytelności, którym służy łączne prawo zastawu, lub których wierzytelności są warunkowe, wzywa się wszystkich innych wierzytelności, mających pretensje hipotecznie ubezpieczone na tych realnościach, aby najpóźniej na dni 8 przed terminem licytacyjnym oświadczyli czy żądają zaspokojenia swych wierzytelności przez zapłatę w gotówce, lub też zgadzają się na przejęcie długu przez nabywcę, a uwolnienie dotychczasowego dłużnika.

Kto najpóźniej na dni 8 przed terminem licytacyjnym nie zażąda zaspokojenia swej wierzytelności przez zapłatę w gotówce, tego będzie się uważać za zgadzającego się na przejęcie długu przez nabywcę, jakoteż na uwolnienie dotychczasowego dłużnika, późniejsze żądanie zapłaty w gotówce mogłoby być uwzględnione tylko za zgodą nabywcy.

W szczególności wzywa się wierzytelności, na których rzecz wpisane jest prawo zastawu dla wierzytelności, powstałych z tytułu bądź udzielonego kredytu, bądź prowadzenia interesów, albo ewikcji albo też odszkodowania, aby najpóźniej na terenie licytacyjnym przed rozpoczęciem licytacji oznajmili, ile wynoszą już ich pretensje do strony zobowiązanej z tych stosunków prawnych wynikające.

Powyższe oświadczenie i oznajmienia należy wnieść do Sądu powyżej podanego pisemnie lub ustnie do protokołu. Komornik.

Czytajcie „Głos Podhala“