

## Ceny ogłoszeń:

Cała strona 200 zł., 1/2 strony 100 zł., 1/4 strony 60 zł., 1/8 strony 35 zł., 1/16 strony 20 zł.

Ogłoszenie zwykłe za 1 mm. 30 gr., w tekście 40 gr.: przed tekstem 60 gr. — Kolumny ogłoszeń zwykłych składają się z czterech szpalt. Przy miesięcznym względnie dłuższym ogłoszeniu znaczna zniżka.

Kraków.  
"Biblioteka Jagiellońska"

# GŁOS PODHALA

PISMO REDAGUJE KOMITET

Adres Redakcji i Administracji:  
Nowy Sącz, ulica Jagiellońska 1. 5

Własne oddziały redakcyjne na ca-  
łem Podhalu.

Redaktor naczelny przyjmuje co-  
dziennie od godz. 4—5 po południu.

Godziny urzędowe Redakcji:  
od 10—11 przedpoł. i od 4—6 popoł.

## PRENUMERATA:

Miejscowa miesięcznie wraz z do-  
starczeniem do domu 80 gr. Zamiej-  
scowa miesięcznie 1 zł. Wpłacać  
na konto czekowe Administracji.

Konto czekowe P. K. O. 409-090.  
Telefon Nr. 210.

Tygodnik powiatów: gorlickiego, jasielskiego, krośnieńskiego, limanowskiego, nowosądeckiego, nowotarskiego i żywieckiego

## Przez dobrobyt wsi do potęgi Państwa

Dwa zasadnicze względy rozstrzy-  
gają o konieczności nawrotu inteli-  
gencji z ludu ku wsi: pierwszy, że  
wieś coraz dotkliwiej odczuwa w swoim  
życiu brak pewnych świadczeń natury  
organizacyjnej jeśli chodzi o podnie-  
sienie gospodarstwa wiejskiego, który  
usunąć może tylko inteligencja, i dru-  
gi, że czas najwyższy, aby inteligencja  
ludowa zerwała z obojętnością na wa-  
runki życia braci na wsi i wszystkimi  
sposobami starała się błęd swój na-  
prawić.

Nie potrzeba udawadniać, jak da-  
lece dzisiejsza wieś polska stoi poza  
zasięgiem zdobyczy kulturalnych. Wła-  
ściwy chłopu powolny sposób rozu-  
mienia, słabo rozwinięty duch przed-  
siębiorczości, bierne stanowisko wobec  
ryzyka, wszystko to składało się na  
nieuzasadnione niczem, jak może tylko  
tym właśnie szczególnym nastawieniem  
własnym, mniemanie chłopca, że wiele  
z tych zdobyczy jest dla niego nie-  
dostępnych, że przeszczepić je i za-  
stosować na użytek wsi jest niemożli-  
wością, gdyż osiągnąć je można —  
w rozumowaniu dostępności dla mas  
— tylko w miejskich warunkach bytu.

Przyznać trzeba, że do pewnego  
stopnia chłop miał rację. Miasto, jako  
skupisko ludzkie wielokrotnie prze-  
wyższające wieś stwarza w wielu wy-  
padkach nieporównanie korzystniejsze  
warunki dla zorganizowania zaspaka-  
niania wielu potrzeb, w szczególności  
zaś potrzeb kulturalnych. Dlatego też  
w podciąganiu życia na wyższy po-  
ziom wieś musi szukać własnych, do  
jej warunków i możliwości bardziej  
przystosowanych form organizacyjnych.  
Musimy się zastrzec, że określenie  
„Wyższy poziom“ rozumiemy w pew-  
nym ściśle ograniczonym zakresie, da-  
lecy bowiem jesteśmy od twierdzenia,  
że szczytem postępu dla wsi byłoby  
całkowite przeszczepienie na jej grunt  
wszystkich cech miejskości. Byłoby to  
i szkodliwe i niemożliwe. Wieś ma  
własną kulturę, przedstawia bardzo  
cenne wartości, wykształcone przez  
wieki w swoistych warunkach pracy  
na roli. Są to rzeczy tak ogólnie zna-  
ne i uznane, że nie ma potrzeby o  
nich mówić. **Postęp wsi rozumiemy, jako uzupełnienie jej do-  
tychczasowej kultury najcen-  
niejszymi osiągnięciami cywi-  
lizacji współczesnej, jako wy-  
równania tempa jej kulturalnego roz-  
woju z tempem rozwoju miasta.**

Pierwszym warunkiem postępu jest  
silne odczuwanie braku pewnych rze-  
czy czy świadczeń, czyli silne wystę-  
powanie pewnych potrzeb. Zaspokaja-  
nie potrzeb może często przekraczać  
możliwości jednostki i wtedy wymaga  
ono powołania organizacji, któraby  
miała na celu udostępnić korzystanie  
z pewnych rzeczy i świadczeń jed-

nostkom. Organizacja inteligentka, któ-  
rej celem będzie udostępnienie wsi  
współczesnych zdobyczy kulturalnej,  
może tylko w tym wypadku spełnić  
swe zadanie w sposób zadawalający,  
jeżeli wieś już dostatecznie silnie od-  
czuwa pewne potrzeby i jeżeli inteli-  
gencja okaże w sposób zdecydowany  
swoją najlepszą chęć i stanowczą wolę  
pracy ze wsią.

Wieś przeżywa obecnie swój okres  
„burzy i wrzenia“. Zaczyna wierzyć  
we własne siły, usiłuje wiele ze swoich  
pilnych potrzeb gospodarczych i kul-  
turalnych zaspokoić we własnym za-  
kresie. Ale jest rzeczą równie zrozu-  
miałą, jak prostą, że wielu innych po-  
trzeb, które tak żywo odczuwa, nie  
zaspokoi sama, gdyż są to potrzeby  
wyższego rzędu, a ich **zaspokaja-  
nie stanowi zakres działalności  
inteligencji zawodowej.** A  
zatem wieś powinna **wydać z sie-  
bie** kadry inteligencji zawodowej, ta-  
kiej inteligencji, któraby swoją współ-  
pracę ze wsią opierała na zdrowo po-  
jętym interesie w formie wzajemnej  
wymiany usług i towarów.

Bo musimy sobie otwarcie powie-  
dzieć, że obecna inteligencja ludowa  
i przyszła inteligencja ludowa, o któ-  
rej wychowaniu wiele głów w Polsce  
marzy, to nie to samo. Dotychczasowy  
odpływ ze wsi do zawodów inteli-  
gencyjnych zasadał się już w założe-  
niu swoim na myśli, że inteligent z  
chłopca przetrząsnie się w inną warstwę,  
przywdzieje jej strój, przyswoi sobie  
jej zwyczaje, światopogląd i wszystkie  
możliwe cechy, przybierze niejako  
barwy ochronne swojego środowiska  
tak, że — o ile zechce zerwać wię-  
zy łączności krwi — nie zdradzi się  
nawet pochodzeniem i stracony bę-  
dzie dla wsi zupełnie. Wieś, przezna-  
czając do zawodów inteligencyjnych swo-  
je dzieci dobrowolnie rezygnowała z  
nich. U podstaw kształcenia leżało i  
jego celem było, aby dziecko po skoń-  
czeniu nauki nie wracało na wieś i z  
niej nie żyło. Wieś nie odczuwała bo-  
wiem tak silnie tych potrzeb, których  
zaspokajanie stać się miało zawodem  
jej dziecka, wieś rozumiała, że inteli-

gent chleba na wsi nie znajdzie.

Ale dziś wieś masowo objawia dą-  
żenie do postępu, rozbudowuje swoje  
potrzeby i chce być odbiorcą rzeczy  
i świadczeń, które kiedyś uważała za  
nie dostępne dla siebie. I dlatego po-  
trzeba jej kadr nowej, młodej inteli-  
gencji ludowej, nie tej poświęconej na  
przepadłe w imię hasła: „niechta idzie,  
może mu będzie lepiej“, ale od pier-  
wszego dnia nauki w szkole nastawio-  
nej na to, że musi współpracować z  
chłopem, że jej **zawód jest tylko  
wynikiem świadomego podzia-  
łu pracy wśród ludu.** Przygoto-  
wanie kadr takiej inteligencji wyma-  
gać będzie zgodnej pracy głów, rąk i  
środków, których wspólnie na apel  
dostarczyć powinni tak chłopci jak i  
po chłopsku czujący inteligenci z ludu.

Trzeba wychować — zwrócić twa-  
rzą do wsi nowe, zdolne i prężne,  
celu swojego świadome i wiernie mu  
służyć gotowe szeregi inteligencji lu-  
dowej. Inteligencji, która nie pójdzie  
do wsi tylko w imię humanitaryzmu,  
ale w imię dobrze zrozumiałego in-  
teresu gospodarczego, która nie pójdzie  
szukać na wsi ujścia dla swych  
skłonności do pracy społecznej, ale  
dlatego, że zobaczy i doceni własne  
możliwości gospodarze wsi i niewy-  
zyskane dotąd korzyści gospodarczej  
z nią współpracy.

W tym dziale, którego ogólny za-  
rys tutaj podaliśmy, główne role przy-  
paść winny rozproszonej po całej Pol-  
sce, a tak często myślącej o wsi „sta-  
rej“ inteligencji ludowej. Niech z sen-  
tymentu wywodzi się wielki czyn, niech  
z uczucia powstaje wielka organizacja,  
której rozrostu i wielkości domaga  
się rozum społeczny. Któż to, jak nie  
ta olbrzymia część inteligencji polskiej,  
która się z ludu wywodzi, ma dźwi-  
gać wieś i troszczyć się o jej dzieci?  
Któż, jak nie ona, ma wytrwale dą-  
żyć, aby z takim trudem wykształco-  
ne dzieci wsi wróciły choćby w częś-  
ci na wieś, nie tylko, aby oddać jej  
wkład środków i uczucia, włożony  
w wychowanie i wykształcenie, lecz  
przede wszystkim, aby stały się one

zaczynem planowego i z punktu wi-  
dzenia fachowego — należyście przy-  
gotowanego programu gospodarczego  
na danym odcinku wiejskim.

### Koronacja cudownej statuy Matki Boskiej w Swarzewie

W dniu 8-go września br. odbyła  
się uroczysta koronacja przez biskupa  
morskiego ks. dr. Okoniewskiego, or-



dynariusza Djecezji Chełmińskiej, cu-  
downej statuy Matki Boskiej w Swa-  
rzewie na Królową Polskiego Morza  
i Opiekunkę Rybaków. Koronacji cu-  
downej statuy, stanowiącej największą  
świętość Kaszubów, dokonał ks. bis-  
kup Okoniewski w imieniu Ojca Świę-  
tego w charakterze specjalnego dele-  
gata Piusa XI-go

Osobiste zainteresowanie się Ojca  
Św. koronacją cudownej figury Matki  
Boskiej wywarło silne wrażenie na  
całym wybrzeżu i Kaszubach i stano-  
wi jeszcze jeden dowód gorącej życz-  
liwości Papieża dla Polski.

Swarzewo, które oddawna nosi już  
miano „Kaszubskiej Częstochowy“,  
stanie się obecnie pod auspicjami u-  
roczystości koronowanej Królowej Pol-  
skiego Morza i Opiekunki Rybaków,  
prawdziwym Piemontem całej ludno-  
ści polskiego pobrzeża.

Na zdjęciu naszym widzimy cu-  
downą figurę z insygniami koronacyj-  
nymi.

### Sesja burmistrzów, wójtów i sekretarzy gmin

W piątek, dnia 24 września br.  
odbędzie się w sali „Sokoła“ w No-  
wym Sączu pod przewodnictwem sta-  
rosty powiatowego dra Łacha, sesja  
burmistrzów, wójtów i sekretarzy gmin-  
nych powiatu nowosądeckiego. Równo-  
cześnie odbędzie się odprawa sołtysów.  
Referat na tematy samorządowe wy-  
głosi inspektor samorządu Jarosz.

PIERWSZY. SZMINKI. KREMY. MLECZKA

*Pielegnujcie  
urodę tylko  
preparatami*

**RAVIS**  
**RAVIS**  
**RAVIS**  
**RAVIS**  
**RAVIS**  
**RAVIS**  
PARIS-VARSQVIE

Z PODPIS.  
B. PROF.  
UNIVERSITE  
DE  
BEAUTE  
C. SANDLER

## Ulgi w spłacie należności prywatno-prawnych Skarbu Państwa

Z Wojewódzkiego Biura do Spraw Finansowo-Rolnych w Krakowie podają do wiadomości rolników komunikat Ministerstwa Skarbu następującej treści:

„P. Minister Skarbu wydał na podstawie rozporządzenia Rady Ministrów z dnia 23 maja 1935 r. (Dz. U. R. P. nr 41 poz. 278) zarządzenie o ulgach w spłacie należności prywatno-prawnych Skarbu Państwa, mających charakter długów rolniczych, a znajdujących się w jego kompetencji.

W myśl tego zarządzenia ulegają umorzeniu zaległe od dnia 1 czerwca 1935 r. odsetki, oraz wszelkie należności uboczne od należności z tytułu pomocy rolnej dla właścicieli gospodarstw wiejskich, udzielonej przez b. państwa zaborcze i władze okupacyjne w formie zaliczek na świadczenia wojenne; pożyczek, sprzedaży inwentarzy, narzędzi rolniczych i tp., oraz z tytułu pożyczek i zapomóg udzielanych przez Państwo Polskie na odbudowę budynków zniszczonych lub uszkodzonych wskutek działań wojennych i klęsk żywiołowych.

Ulegają dalej umorzeniu należności od właścicieli gospodarstw wiejskich z tytułu udzielonej przez b. państwa zaborcze i b. władze okupacyjne pomocy rolnej, o ile nie spłacona część długu kapitałowego, obliczona na dzień 1 czerwca 1935 r. nie przekracza po jego ulgowym przeliczeniu kwoty 500 zł.

Umarza się również należności z tytułu pożyczek i zapomóg udzielonych przez Państwo Polskie na odbudowę budynków zniszczonych lub uszkodzonych wskutek działań wojennych i klęsk żywiołowych o ile pierwotna wysokość pożyczki lub zapomogi nie przekracza 1.000 zł.

Umarza się należności z tytułu pożyczek udzielonych przez b. państwo austriackie z powodu klęsk żywiołowych, oraz należności Skarbu Państwa z tytułu rent ciężających na osadach zlikwidowanych na podstawie ustawy z dnia 25 lipca 1920 r. (Dz. U. R. P. nr 70 poz. 467) i pozbytych na podstawie ustawy z dnia 28 lipca 1922 r. (Dz. U. R. P. nr 67 poz. 602), a zaległych za czas przed ich przejęciem przez Skarb Państwa.

Spłata należności prywatno-praw-

nych Skarbu Państwa, przejętych po b. państwach zaborczych na podstawie traktatów pokoju, oraz z tytułu pożyczek i zapomóg udzielonych przez Państwo Polskie na odbudowę budynków zniszczonych lub uszkodzonych wskutek działań wojennych i klęsk żywiołowych, może nastąpić w ratach półrocznych płatnych w dniu 1 kwietnia i 1 października każdego roku, przy oprocentowaniu na 3 procent rocznie z góry.

Spłaty mogą być rozłożone na okres do lat 14 przy czym półroczna rata nie może być mniejsza niż 25 zł.

Płatność pierwszej raty przypada w półroczu kalendarzowym następującym po ustaleniu należności z tym, że może być ona odroczone do 1 października 1938 r.

Do dnia 31 grudnia 1939 r. wymienione wyżej należności spłacać będzie można w całości lub części także przedterminowo, z tym, że każda zapłata gotowizną umarzać będzie 120 procent zapłaconej sumy.

Jeżeli dług jest rozłożony na raty na podstawie przepisów omawianego

## Jak umorzyć 200 proc. zapłaconej sumy długu rolniczego?

W związku z realizacją zbiorów w rolnictwie, Wojewódzkie Biuro do Spraw Finansowo-Rolnych w Krakowie, zwraca uwagę gospodarzy wiejskich grupy A na oczywistą korzyść przez umorzenia części lub całości prywatnego długu rolniczego przedterminowo. Każda bowiem zapłata gotowizną, która musi wynosić nie mniej niż półroczną ratę, umarzać będzie 200

zarządzenia, zapłata na zasadach ustępu poprzedzającego może być dokonana tylko wtedy, jeżeli suma wpłacona wynosi nie mniej niż półroczna rata. Zapłata taka może być zaraehowana jedynie na całość długu, skutkiem czego nieuiszczone raty ulegają równomiernemu zmniejszeniu.

P. Minister Skarbu jest ponadto upoważniony na podstawie uchwały Rady Ministrów do obniżenia w indywidualnych wypadkach miary przeliczenia wierzytelności Skarbu Państwa, przejętych po b. państwach zaborczych na podstawie traktatów pokoju, mających charakter długów rolniczych, a znajdujących się w jego kompetencji w granicach do 5 procentów sumy obliczonej według skali par. 2 rozporz. Prezydenta Rzpl. P. z dnia 14 maja 1924 r. (Dz. U. R. P. Nr 30 poz. 213 z r. 1925) oraz do umorzenia zaległych odsetek od wymienionych wierzytelności Skarbu Państwa.

Wojewódzkie Biuro do Spraw Finansowo-Rolnych zaznacza, że zainteresowani rolnicy dłużnicy podania z prośbą o zastosowanie ulg, mogą wnieść do Ministerstwa Skarbu (Departament III. Budżetowy — Wydział likwidacyjny).

—O—

proc. zapłaconej sumy.

O bliższe wskazówki i ewentualnie obliczenie wysokości pozostałych rat, gdyż przedterminowa zapłata musi być zarachowana na całość długu, a więc reszta rat ulega stosownemu zmniejszeniu, rolnicy dłużnicy mogą zwracać się do Biur Delegatur Powiatowych.

—O—

## Co słychać w Polsce?

W Bydgoszczy odbyła się w dniu 15-ym bm. wielka defilada wojsk wracających z manewrów. Defiladę, która trwała przeszło 5 godzin a w której wzięły udział wszystkie gatunki broni do najbardziej nowoczesnych, odebrał marszałek Śmigły-Rydz w towarzystwie kardynała prymasa Hlonda, biskupa polowego Gawliny, ministra spraw wojskowych gen. Kasprzyckiego, szefów sztabów wojskowych Estonii,

Finlandii i Łotwy oraz kilkunastu generałów W. P.

W Borysławiu rzuciła się pod pociąg ponosząc śmierć na miejscu, Helena Wójcikówna, dowiedziawszy się o samobójstwie swojego narzeczonego.

W Wilnie otwarta została w salach oficerskiego kasyna garnizonowego „Wystawa radiowa dla miast i wsi“.

W Szczawnicy niższej wydarzyła się 14 bm. katastrofa samocho-

dowa, której ofiarą padł właściciel samochodu Stanisław Malinowski, poniosłszy śmierć na miejscu; ranni zostali lekarz weterynarii Bol. Ross i Józef Mastalski.

Pod Brzozowem niedaleko powiatu rzeszowskiego zastrzelili dwaj nieznanymi osobnikami komendanta posterunku P. P. st. przodownika J. Kunika i ranili st. posterunkowego P. P. Michalaka. Zbrodniarze dokonali morderstwa w czasie legitymowania ich. Policja rzeszowska czyni za nimi pościg.

W Działoszycach w Pińczowskiem został trzeci już syn ppor. rez. Władysława Pawłowskiego, chrześnikiem P. Prezydenta R. P.

## Co słychać w świecie?

W Czechosłowacji zmarł we wtorek 14 bm. długoletni prezydent republiki czechosłowackiej prof. Tomasz Masaryk. Zwłoki jego będą zabalsamowane i pochowane w specjalnie na ten cel mającym być wzniesionym mauzoleum narodowym.

W Japonii szalał w dniu 11-go września br. straszliwy tajfun niszcząc tysiące domów i zabijając setki osób.

## Teatr Robotniczy w N. Sączu

### „Trójka hultajska“

komedia w 3 aktach (6 odłonach)  
Jana Nestroya.

„Trójka hultajska“ jest podobno komedią, ale drugą komedią było wystawienie tej historii hultajskiej po kilku zaledwie próbach i przy tak zbagatelizowanej reżyserii. Gdyby nie pp. Stefan Turski (doskonały Pociąg), Nowosad (kapitałny art. malarz), Tkacz (naczelnik stacji), Denenfeld (handełes), Schneidrowa (Katarzyna), i Derychowa (Markiza), można by przestać wierzyć, że się było w Teatrze Robotniczym, natomiast na jakimś amatorskim przedstawieniu Jesełek w Piątkowej lub w Biczycach. Teatr, tymbardziej Teatr Robotniczy tak zasłużony dla kultury naszego miasta to nie tartak a reżyserowi nie wolno być drwalem, który rąbie sztukę na polana! Reżyseria — to coś z mistycznego obrządku, do którego przystępuje się z odkrytą głową i z tętniącym sercem! Reżyserii pojmować jako kiepskiego rzemieślnictwa nie można i nie wolno! tgs.

A. S. GÓRSZCZYK (Pisarzowa)

## Historia wsi Pisarzowej — Męciny

### Porównanie wsi królewskiej i szlacheckiej

(Dalszy ciąg)

Twierdzi, że siedem skór można z niego ściągnąć, ósma i tak odrośnie. Mieszkaniec Męciny prędzej się załamie, po katastrofie częściej sprzeda resztki i wyjedzie do Borysławia szukać pracy.

### Kredyt, oszczędność.

Przed 1914 r. Pisarzowa posiadała znaczne oszczędności. (S. umierając pozostawił dwie garści złotych dukatów, srebrnych koron austr., „sery woreczek“ (w którym wygniatano ser), oprócz tego oddał na kościół 1000 kor. austr. Inny gospodarz (P. C.) umierając, po zaopatrzeniu trzech córek, oddał kilka tys. k. austr. wdowie, 2000 k. a. ofiarował na organy do kościoła i chrześnicy dał tysiąc k. a. Na austr. pożyczkę wojenną złożyli w 1915 r. A. Górka 10.000 k., J. Raczek 7.000 k., J. Pawłowski 5.400 k., W. Raczek 12.000 k. Na pożyczkę polską A. Górka 9.600 Mp. (1919 r.) i kilkunastu gospodarzy mniejsze kwoty. Kapitały te, które po-

siadała Pisarzowa, pochodziły zwykle z oszczędności kilku pokoleń. Wszystkie te oszczędności zostały zdewaluowane podczas wojny, przyczyniły się do zniszczenia zmysłu oszczędności. Dziś gotówki większej niema, dowiedzieć się, ile ktoś może mieć pieniędzy jest niezwykle trudno. Znaczniejsze kwoty posiada trzech gospodarzy.

Różnice zachodzące pomiędzy tymi wioskami najjaskrawiej uwypukla stan gotówki w jednej, a obdłużenie drugiej wsi. Dewaluacja różnice te wyrównała, jednych obniżyła, drugich podciągnęła do poziomu. Pisarczacy potracili na niej, Męciniakom pozwoliła zato markami spłacić bardzo poważne obciążenia hipoteczne, kasowe i włości rentowe. Od ustabilizowania zł., odchylenie jest już widoczne. Kapitały w Pisarzowej odbudowane nie zostały, w sumie nie przynoszą kilkunastu tysięcy zł. W zaciąganiu pożyczek są jednakowoż powściągliwi.

W Męcynie natomiast spłaciwszy niezwykle łatwo zdeprecjonowaną walutą wielkie, przedwojenne zobowiązania, wyrobiła się jeszcze większa pochopność do zaciągania nowych zobowiązań. W obydwu tych wsiach są poważne długi, które można nazwać, wewnętrznymi ponieważ są pokryte zaofiarowaniem kapitału tej samej wsi.

To jest stan normalny. Uciążliwsze są długi „zagraniczne“ a stan ten za 1930 r. przedstawia się następująco: Męcina: Pożyczki w Powiatowej Kasie Komunalnej: dłużników 75, suma wypożyczona zł 29.785, suma zwrócona zł 8.973, pozostaje do zapłacenia zł 21.812, pożyczki w Tow. Zaliczkowem w Limanowej: dłużników 69, wypożyczono zł 26.560, zwrócono zł 8.615, pozostaje zł 17.945, Kasa Stefczyka w Męcynie: dłużników 148, wypożyczono zł 48.600, zwrócono zł 19.200, pozostaje do zapłaty zł 29.400, Bank Rolny pozostaje zł 15.800, razem pozostaje do zapłacenia zł 92.390. Pisarzowa: Pożyczki w Powiatowej Kasie Komunalnej: dłużników 6, wypożyczono zł 5.600, zwrócono zł 1.540, pozostaje zł 4.060, Tow. Zaliczkowe w Limanowej: dłużników 3, pożyczono 1.900 zł, zwrócono 265 zł, po-

zostaje 1.635 zł, Kasa Stefczyka w Męcynie —, Bank Rolny —, razem pozostaje do zapłacenia 5.695 zł.

Ogółem pożyczek zaciągnięto w Powiatowej Kasie Komunalnej, Towarzystwie Zaliczkowym w Limanowej, w Banku Rolnym i w Kasie Stefczyka w Męcynie 299. Jeżeli przypuścimy, że 50 proc. pożyczających zaciągnęło po dwie pożyczki, nie mogąc zaciągnąć jednej większej, to ogółem 200 gospodarzy w Męcynie było obciążonych pożyczkami. Przeciętnie wypada na każdego z tych 200 dłużników po 462 zł długu. W Kasie Stefczyka w Męcynie posiadają gospodarze te same wsi oszczędności, z tytułu wkładów, z tytułu udziałów, w kwocie 1902 zł 27 gr. W Pisarzowej zaciągnęło dziewięciu gospodarzy pożyczki przeciętnie po 632 zł.

Obciążenie jednostki w Pisarzowej i Męcynie przedstawia się następująco: Męcina: obciążenie całej wsi 92.390 zł, obciążenie jednego gospodarza 205.31 zł, obciążenie 1 ha 37.02 zł, obciążenie 1 mieszkańca 27.57 zł; Pisarzowa: obciążenie całej wsi 5.695 zł, obciążenie jednego gospodarza 19.18 zł, obciążenie 1 ha 4.18 zł, obciążenie 1 mieszkańca 3.69 zł. Czyli, że pomimo lepszych wa-

# Co słyszeć w Ziemi Sądeckiej?

## P. Prezydent Rzplitej chrzestnym-ojcem

Dnia 5 września 1937 r. w kościele parafialnym w Chomranicach odbył się chrzest siódmego syna Bobrowskiego Ludwika, torowego PKP. w Marcinkowicach.

Za chrzestnego ojca zaproszono Pana Prezydenta Rzeczypospolitej Polskiej Prof. Ignacego Mościckiego, w zastępstwie którego trzymał syna do chrztu Starosta Powiatowy z Nowego Sącza dr Łach Maciej. Chrzestną matką dziecka była p. Wójsowa Aniela, żona zawiadowcy stacji kolejowej w Męcinie.

## Odjazd p. Wicepremiera

W dniu 14 bm. odjechał po 2 tygodniowym pobycie w Krynicy p. Wicepremier Kwiatkowski.

## Piękno Ziemi Sądeckiej



Widok na dolinę Popradu z pięknego uzdrowiska Ziemi Sądeckiej — Żegiestowa-Zdroju

runków i lepszej gleby w Męcinie, stosunkowo obciążenie tak jednego mieszkańca jak i jednego ha ziemi, jest dzie więć razy większe aniżeli w Pisarzowej.

Reasumując stwierdzić należy, że pomiędzy tymi wsiami zachodzą rażące różnice, których nie można wytłumaczyć, ani pracą w innych warunkach ani pochodzeniem, różnice w kulturze ubraniowej, charakterze, w stosunku do religii, żydów, w stosunku do ziemi, w odniesieniu się do kultury ludowej, zmysłu gospodarczego i td. Wytłumaczyć je można tylko przeszłością, która innym korytem płynęła w Pisarzowej, a w inne brzegi była wtłoczona w Męcinie.

Który z tych typów jest z punktu widzenia państwowego, czy też ogólnie ludzkiego lepszy i aktywniejszy, który może wnieść więcej do ogólnej kultury polskiej, zostawia się sądowi czytelnika. Stwierdzić należy, że stan stosunków prawnych, który zaistniał na ziemiach polskich w dobie panowania Kazimierza Jagiellończyka i jego następców, który poddawał wolnego kmiecia piastowskiego pod duchową i fizyczną zależność jednej warstwy, wyrzył niezatarte rysy na duszy chłopstwa polskiego, które przetrwały zniesienie pańszczyzny i trzeba będzie dużo trudu, by ślady te zatrzeć.

## Zjazd wychowanków i wychowanic szkół rolniczych

Onegdaj odbył się w Podegrodziu powiat Nowy Sącz w obecności Sta-

rosty Powiatowego Dr Łacha w szkole przysposobienia rolniczego dziewcząt zjazd wychowanków i wychowanek szkół rolniczych powiatu Nowosądeckiego. Na zjazd przybyło około 100 uczestników. Z ważniejszych uchwał zjazdu należy przytoczyć uchwałę zapowiadającą urządzenie uroczystego 25-lecia na istnienie szkoły w Podegrodziu, połączonego z wystawą rolniczą i kultury wsi.

—O—

## Święcimy sztandar O. Z. M. L.

Widomy znak żywotności każdej organizacji Symbol idei, którą wcielają w życie zastępy młodych, zapalnych dusz Czekaliśmy nań długie lata. Czekaliśmy na wzmoczenie liczebne, na wzmocnienie duchowe. Sztandar nasz ma być wyrazem żywotności młodej wsi polskiej, jej rozmachu i uporu z jakim kładzie podwaliny pod gmach nowego twórczego życia. Dzień, w którym powieje nad nami, w którym rozbrzysnie pięknem Ziemi Sądeckiej, będzie dniem radosnym w życiu

naszej organizacji. Uderzą żywiej serca... Rytm serc wyśpiewa pieśń bez słów, pieśń pełną miłości. Zwróci się oczy ku Królowej Korony Polskiej, jaśniejącej na niepokalanej bieli, a usta wyszepcą „Pod Twoją obronę”. Dumnie jaśniejący — Orzeł Biały, — symbol naszej potęgi państwowej, rozwinie szeroko skrzydła. Wpatrzeni w oba — symbole — pójdziemy my, — Młodzież Ludowa — za Nim poprzez trud i znój — ku lepszemu Jutru.

—O—

## Krynica na L. O. P. P.

Staraniem Koła LOPP. w Krynicy i Komitetu Organizacyjnego a przede wszystkim dzięki niestrudżonym wysiłkom tamtejszego Prezesa Koła LOPP. p. Józefa Wąsika Naczelnika Urzędu Pocztowego w Krynicy, uroczystość XIV Tygodnia Lotn. w Krynicy, obchodzone w bieżącym roku dały nadzwyczaj zadowalające wyniki. Ogólna suma czystego dochodu przekazanego Obwodowi Pow. LOPP. w

Nowym Sączu wynosi 1223 zł 47 gr.

Za tak świetnie zorganizowany Tydzień Lotniczy tudzież znakomity wynik finansowy składa Obwód Powiatowy LOPP. w Nowym Sączu serdeczne podziękowanie p. Józefowi Wąsikowi Prezesowi Koła LOPP. w Krynicy, Komitetowi Organizacyjnemu oraz wszystkim innym współpracownikom.

—O—

## Pracownicy tartaku dla bezrobotnych

Pracownicy umysłowi tartaku w Muszynie ofiarowali 1.5 proc. z poborów a pracownicy fizyczni tegoż tartaku 1 godzinę pracy tygodniowo

na cele pomocy zimowej dla bezrobotnych, wykazując w ten sposób wysokie poczucie obywatelskie i należyte zrozumienie dla potrzeb społecznych.

—O—

## Uruchomienie nowych łazienek w Muszynie

W ub. tygodniu uruchomiono w Muszynie w samym centrum zdrojowiska nowe łazienki. Uruchomienie urządzonych nowoczesnie łazienek, przyczyni się wydalnie do podniesienia Muszyny.

## Z karty żałobnej

### Ś. p. Rudolf Jan Dworzak

W Krakowie, w szpitalu Ubezpieczalni Społecznej zmarł dnia 12 września 1937 r. śp. Rudolf Jan Dworzak, Nowosądeczanin, urzędnik Urzędu Skarbowego Akcyz i Monopoli, sierżant II Brygady Legionów Polskich, Inwalida Wojenny, odznaczony Krzyżem Niepodległości, Krzyżem Walecznych i odznaką II Brygady Legionów Polskich. Śp. Zmarły był w swoim czasie prezesem oddziału Związku Legionistów w N. Sączu, wiceprezesem Federacji Polskich Związków Obrońców Ojczyzny i Zarządu Powiatu Związku Strzeleckiego w N. Sączu. Pozatym zasiadał przed kilku laty jako ławnik miasta Nowego Sącza. Śp. Zmarły liczył lat 43. Pozostawił po sobie pamięć nieodżałowanego Obywatela i rzetelnego pracownika społecznego, wiernego żołnierza Komendanta i towarzysza broni. Pogrzeb odbył się w Nowym Sączu, we wtorek 14-go września 1937 r. o godzinie 4.30 popołudniu. W pogrzebie wzięły udział delegacje Legionistów, Inwalidów, Zw. Strzeleckiego, Obywatelstwa tutejszego miasta i liczne rzesze publiczności. Nad grobem Zmarłego wygłosił rzewne przemówienie prezes Oddziału Zw. Legionistów w N. Sączu poseł Jan Łobodziński. Śp. Zmarły osierocił żonę i dwoje dzieci. Niech ta polska ziemia, o której wolność walczył i dla której pracował z poświęceniem, lekką Mu będzie!

## Budowa mostu na Popradzie

W związku z rozbudową sieci drogowej, a w szczególności budową drogi Szczawnica — Piwniczna i Krynica, rozpoczęto budowę nowoczesnego mostu w Piwnicznej na Popradzie.

## Przywozimy z zagranicy siano

W obawie o brak objętościowej paszy w Polsce, rząd pozwolił na przywóz z Węgier 50 tysięcy cetnarów siana. Fachowcy twierdzą, że niepotrzebny jest ten przywóz, drugie bowiem pokosy mogą wyrównać rzekomy niedobór siana w kraju.

## Czytajcie Głos Podhala!

# KRONIKA

## KALENDARZYK

20 P. Eustachjusza  
21 W. Mateusza  
22 S. Maurycego  
23 C. Tekli, Lina  
24 P. Gerarda  
25 S. Bł. Ładysława  
26 N. Cyprjana

—O—

**Powrót sądeckiego pułku z manewrów.** W sobotę 11 bm. powrócił z manewrów tutejszy pułk piechoty witalny owacyjnie i serdecznie przez mieszkańców N. Sącza. Przed ratuszem powitał wracających żołnierzy wiceprezydent miasta mgr. Krupa, poczem zaprosił dowódców oddziałów na skromny posiłek do sali ratusza. W powitaniu wojska wzięły udział organizacje, delegacje stowarzyszeń, młodzież szkolna i społeczeństwo. Defilujących żołnierzy obsypano kwiatami.

**Ciemna ulica doczekała się światła.** Nareszcie część ulicy Szczepanowskiej prowadzącej do Dąbrówki za wiaduktem kolejowym prowadzącym w kierunku St. Sącza, otrzyma światło elektryczne. Przy tej części ulicy umieszczono już słupy a w najbliższych dniach założone będą przewody elektryczne i lampy. Tak więc apel Głosu Podhala odniósł pożądaną skuteczną. Ulica ta bowiem, co kilkakrotnie w naszym piśmie poruszaliśmy, była wieczorną porą trudna do przebycia a po godzinie 10-ej, gdy pogaszono lampy na przyległych ulicach obsługiwanych przez PKP. iść było tamtędy wprost niebezpiecznie.

**Odczyt o literaturze ludowej** wygłosił we czwartek 17 bm. popołudniu w sali Domu Robotniczego znany poeta ludowy i pisarz Marian Czuchnowski. Odczyt zgromadził liczną publiczność z miasta jak i ze sfer robotniczych.

**Koncert chóru »Wilana«.** W sali Domu Katolickiego przy ul. św. Ducha odbył się w piątek 17 bm. koncert nowosądeckiego chóru rewelersów „Wilana”. W program koncertu weszły pieśni regionalne, najnowsze utwory „szlagierowe” i piosenki humorystyczne. Publiczność oklaskiwała żywo sympatycznych i młodych sądeckich koncertantów.

**Koncert chóru rewelersów »Juranda«** z udziałem znakomitej artystki filmowej Toli Mankiewiczówny znanej z filmu pt. „Pani minister tańczy”, odbył się w naszym mieście w sali „Sokoła” w ubiegłym tygodniu przy wypełnionej po brzegi sali. Wykonawców a szczególnie p. Tolę Mankiewiczównę nagradzała widownia huraganowymi oklaskami.

**Skwer na Grodzkim** tak zwane „małe planty” doprowadzono na jesień dopiero, do jakiegotakiego wyglądu. — Zbocza skweru opadające ku torowi kolejowemu osadzono wzdłuż serpentyn szpilkową sadzonicą (świerkami młodymi) wykonano deptaki na trawniku dolnym i zabezpieczono zejścia serpentynami w dół — drutem kolczastym(?) Hm, trudno — wielu ludzi to wandalę i w ten sposób trzeba u nas kwietniki i ogrody zabezpieczać.

**PHILIPS** **Dobry RADJO-APARAT**  
najnowszej konstrukcji  
kupisz korzystnie i tanio  
w firmie: **RADJOFON**  
KRAKÓW • STAROWISŁNA 10  
tel.: 158-06

## OBWIESZCZENIE LICYTACJI

I. Km. 27/37. Komornik Sądu Grodzkiego w Nowym Sączu rewiru I-go Józef Maresz mający kancelarię w Nowym Sączu ul. Lwowska nr 15 na podstawie art. 676 i 679 kpc. podaje do publicznej wiadomości, że dnia 4 listopada 1937 r. o godzinie 9.30 w Sądzie Grodzkim w N. Sączu odbędzie się sprzedaż w drodze publicznego przetargu należącej do dłużnika Tadeusza Migacza w Nowym Sączu: I. cała nieruchomości lwh. 151 ks. gr. gm. kat. Nowy Sącz, oraz II. cała realność lwh. 153 ks. gr. gm. kat. Nowy Sącz.

I. Realność lwh. 151 składa się z parcel lk. 120 parc. bud. i lk. 121 o łącznym obszarze 132 sążni kw. Na parcelach tych stoi dom parterowy, murowany, dachówką kryty, w podwórzu drewniana murowana, kryta dachówką, oraz podwórze brukowane kamieniem.

II. Realność lwh. 153 składa się z parceli pod budowlą o łącznym obszarze 206 sążni. Na parceli stoi dom parterowy, murowany, kryty blachą. Piwnice mieszczą piekarnię, składy na mąkę i pieczywo, sień i klozet. W podwórzu drewniana na słupach, kryta papą asfaltowaną, ogrodzenie podwórza siatką drucianą, oraz podwórze brukowane.

I. Nieruchomość oszacowana została na sumę zł 17.097 gr 75, cena zaś wywołania wynosi zł 11.398 gr 50. Rękojnia wynosi zł 1.709.77. II. Nieruchomość oszacowana została na sumę zł 48.724, cena wywołania wynosi zł 32.482.67. Rękojnia wynosi zł 4.872.40.

Każdy licytant przystępujący do przetargu powinien złożyć rękojnię w gotowości albo

w takich papierach wartościowych bądź książeczkach wkładowych instytucji, w których wolno umieszczać fundusze małoletnich, i że papiery wartościowe przyjęte będą w wartości 3/4 cz. ceny giełdowej. — Przy licytacji będą zachowane ustawowe warunki licytacyjne, o ile dodatkowym publicznym obwieszczeniem nie będą podane do wiadomości warunki odmienne. Prawa osób trzecich nie będą przeszkodą do licytacji i przysądzenia własności na rzecz nabywcy bez zastrzeżeń, — jeżeli osoby te przed rozpoczęciem przetargu nie złożą dowodu, że wniosły powództwo o zwolnienie nieruchomości lub jej części od egzekucji, i że uzyskały postanowienie właściwego sądu, nakazujące zawieszenie egzekucji. — W ciągu ostatnich dwóch tygodni przed licytacją można oglądać nieruchomość w dni powszednie od godziny 8-18-ej, akta zaś postępowania egzekucyjnego można przeglądać w Sądzie grodzkim. Równocześnie na zasadzie art. 680 kpc. wzywa się wszystkie władze i inne instytucje publiczne powołane do zgłaszania należności z tytułu podatków i innych danin publicznych, aby najpóźniej w terminie licytacji zgłosiły swoje zestawienia tychże podzieli licytacji, pod rygorem utraty mogącego im służyć z ustawy pierwszeństwa w zaspokojeniu. Komornik.

**Dwa domy murowane, z tych jeden ze sklepem spożywczym i mieszkaniem, oba w Dąbrówce polskiej, są do sprzedania. Informacje: Leon Barcikowski, Dąbrówka polska.**

I. Km. 46/37 i 478/37. Galicyjskie Tow. Naftowe „Galicia“ S. A. we Lwowie p-a zł 334.53 zpn. i Mgr Mieczysław Baran w Nowym Targu o zł 31.35 zpn. cja Jan Chyc i tow. w Zakopanem.

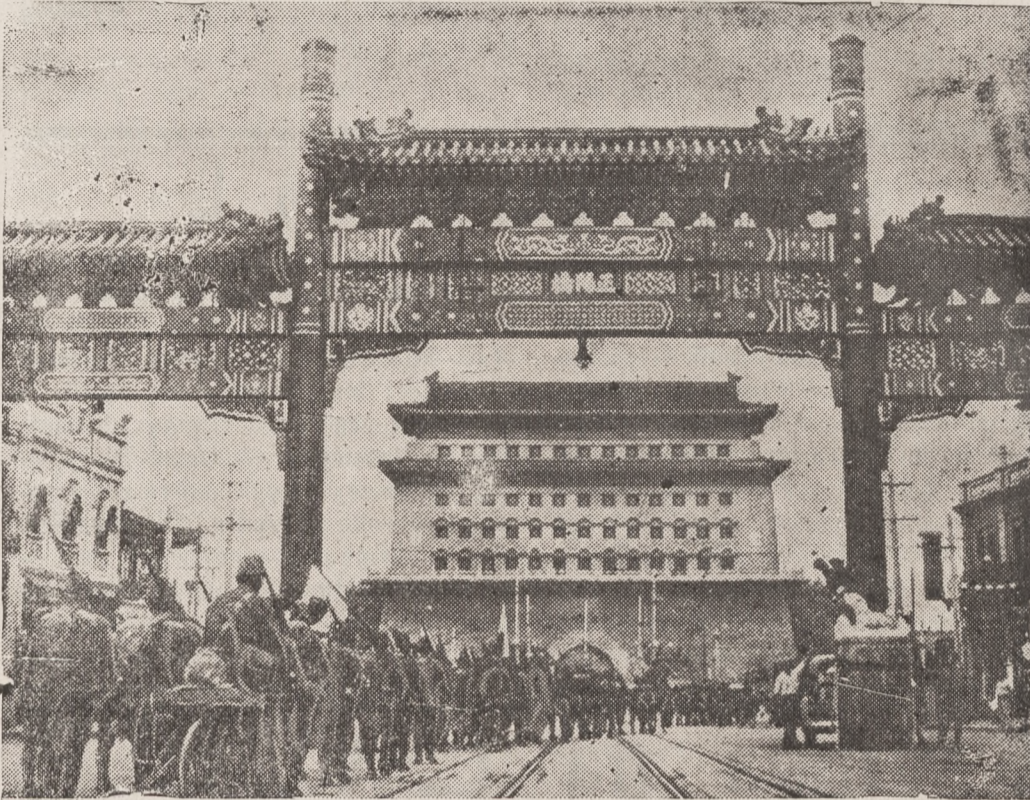
Komornik Sądu Grodzkiego w Zakopanem I-go rewiru Wiktor Jeleński mający kancelarię w Zakopanem przy ul. Nowotarskiej nr 27 na podstawie art. 602 kpc. podaje do publicznej wiadomości, że dnia 29 września 1937 r. o godzinie 8.30 w Zakopanem ul. Chramcówki nr 188 odbędzie się 1-sza licytacja ruchomości, należących do Jana i Heleny Chyców zam. w Zakopanem składających się z szafy dębowej, jasnej, — kilimu ca 1 i 1/2 x 2 i 1/2, komody modrzew. o 3-ch szufladach, — kilimu ca 2x3 mtr, — powozu czarnego, konia gniadego, 2-ch poduszek z poszewkami i 1-ch skrzypiec oszacowanych na łączną sumę zł 960.

Ruchomości można oglądać w dniu licytacji w miejscu i czasie wyżej oznaczonym. Komornik.

## Z terenu bitew chińsko-japońskich

Reprodukujemy zdjęcia z terenu wojny chińsko-japońskiej. Po niezwykle krwawych walkach, stoczonych z całym okrucieństwem, szereg przedmieść Szanghaju zostało opanowanych przez wojska japońskie. Z wyjątkiem

t. zw. „koncesji międzynarodowej“, która przez obie strony została uszanowana, wszystkie ważniejsze obiekty Szanghaju uległy zniszczeniu wskutek bombardowania. Walki stają się w dalszym ciągu zaciekle i krwawe



Zdjęcie nasze przedstawia moment wkroczenia wojsk japońskich do Pekinu.



Gniazdo karabinów maszynowych na pozycjach chińskich pod Szanghajem



Na tym zdjęciu widzimy oddziały marynarzy japońskich, stojących za barykadami z drutów kolczastych, na jednym z opanowanych przez Japończyków przedmieść Szanghaju.

**PUDRY  
KREMY  
RÓŻE**

PODDS. B. DR.  
UNIVERSITE  
DE  
BEAUTE  
C. SANDLER

**RAVIS**  
PARIS-VARSOVIE

Ważne porady kosmetyczne w całym kraju

Uwaga: Zadać pytanie, na bezpłatną poradę, w każdej drogerii i perfumarni

Km. 444/37. Komornik Sądu Grodzkiego Marian Kosiba w Gorlicach w sprawie egzekucyjnej: 1) p. Dyonizego Kocura i Osyfa Tyławskiego w Rozdziale o 350 zł zpn. 2) p. Inż. Karpa w Gorlicach o 32 zł 50 gr zpn. 3) p. Damiana Tyławskiego w Rozdziale o 45 zł zpn. 4) p. Franciszka Sliwy w Lipinkach o 154 zł zpn. 5) p. Jakima Pyrza w Rozdziale o 95 zł zpn. 6) p. Herscha Aszkenazego w Jasle o 150 zł zpn. przeciwko pp. Antoniemu Malinowskiemu, Helenie Malinowskiej, Józefowi Szczawińskiemu, Aleksandrowi Rylce i Firmie „Reduta“ Ska naft. z ogr. odp. w Rozdziale — na zasadzie art. 602 kpc. podaje do publicznej wiadomości, że dnia 30 września 1937 r. o godzinie 8.30 (nie później jak w 2 godziny) w Rodzilu na kopalni „Reduta“ oraz w mieszkaniu pp. Franciszka Sliwy i Konstantego Bodaka w Rozdziale odbędzie się licytacja ruchomości należących do dłużników, a składających się z prosiaka, trojaka, 2 szpul żelaznych, 2 szpul drewnianych, balansu, 3 szop z desek, werbla, huczka, wózka do wyciągania, widełek do sztang, 2 kluczy, 16 m. pasa wielbłądziejego, fajli, nożyce, rolki i potrójnego wyciągu. Wartość poszczególnych ruchomości przy licytacji podana zostanie. Ruchomości można oglądać w dniu licytacji w miejscu i czasie wyżej oznaczonym. Komornik.

### W »Bławacie Polskim«

Nowy Sącz, ul. Jagiellońska 2 otrzyma każdy klient doskonały towar sukieny, płócienny i tp. po cenach stałych, dostosowanych do obecnych czasów. Polski kijent w polskim sklepie!

I. Km. 958/36. Komornik Sądu Grodzkiego w Nowym Sączu rewiru I-go Józef Maresz mający kancelarię w Nowym Sączu ul. Lwowska nr 15 na podstawie art. 676 i 679 kpc. podaje do publicznej wiadomości, że dnia 4 listopada 1937 r. o godzinie 10-ej w Sądzie Grodzkim w N. Sączu odbędzie się sprzedaż w drodze publicznego przetargu należącej do dłużniczki Karoliny z Wieczorków Kuźmowej w Tęgoborzy nieruchomości: I. Całej realności lwh. 33, oraz całej realności lwh. 160 ks. gr. gm. kat Tęgoborza, II. Realność lwh. 33 stanowi gospodarstwo rolne z domem mieszkalnym, stodołą, stajnią, chlewkiem i studnią.

Realność lwh. 160 stanowi grunt orny, oraz pastwisko. Realności mają urządzoną księgę gruntową w Sądzie Grodzkim w Nowym Sączu.

I. Nieruchomość oszacowaną została na sumę 10.603 zł 18 gr. II. Nieruchomość oszacowaną została na sumę 427 zł 18 gr, cena zaś wywołania wynosi ad I. 7.068 zł 78 gr, ad II. 284 zł 78 gr.

Rękojnia wynosi ad I. 1060 zł 31 gr, ad II. 42 zł 70 gr.

Rękojnię należy złożyć wgotowości albo w takich papierach wartościowych bądź książeczkach wkładowych instytucji, w których wolno umieszczać fundusze małoletnich. Papiery wartościowe przyjęte będą w wartości trzech czwartych części ceny giełdowej.

Przy licytacji będą zachowane ustawowe warunki licytacyjne, o ile dodatkowym publicznym obwieszczeniem nie będą podane do wiadomości warunki odmienne.

Prawa osób trzecich nie będą przeszkodą do licytacji i przysądzenia własności na rzecz nabywcy bez zastrzeżeń, jeżeli osoby te przed rozpoczęciem przetargu nie złożą dowodu, że wniosły powództwo o zwolnienie nieruchomości lub jej części od egzekucji i że uzyskały postanowienie właściwego sądu, nakazujące zawieszenie egzekucji.

W ciągu ostatnich dwóch tygodni przed licytacją wolno oglądać nieruchomości w dni powszednie od godz. 8 do 18, akta zaś postępowania egzekucyjnego można przeglądać w sądzie grodzkim.

Również wzywa się wszystkie urzędy, które to dotyczyć może do zgłoszenia zestawień podatków względnie innych danin publicznych w terminie najpóźniej w dniu licytacji pod rygorem utraty mogącego im służyć z ustawy pierwszeństwa zaspokojenia.

Komornik.