

## Ceny ogłoszeń:

Cała strona 200 zł., 1/2 strony 100 zł., 1/4 strony 60 zł., 1/8 strony 35 zł., 1/16 strony 20 zł.

Ogłoszenie zwykle za 1 mm. 30 gr., w tekście 40 gr.: przed tekstem 60 gr. — Kolumny ogłoszeń zwykłych składają się z czterech szpalt. Przy miesięcznym względnie dłuższym ogłoszeniu znaczna zniżka.

# PODHALA

PISMO REDAGUJE KOMITET

Adres Redakcji i Administracji:  
Nowy Sącz, ulica Jagiellońska 1. 5

Własne oddziały redakcyjne na całym Podhalu.

Redaktor naczelny przyjmuje codziennie od godz. 4—5 po południu.

Godziny urzędowe Redakcji:  
od 10—11 przedpoł. i od 4—6 popoł.

## PRENUMERATA:

Miejscowa miesięcznie wraz z dostarczeniem do domu 80 gr. Zamięscowa miesięcznie 1 zł. Wpłacać na konto czekowe Administracji.

Konto czekowe P. K. O. 409-090.  
Telefon Nr. 210.

Tygodnik powiatów: gorlickiego, jasielskiego, krośnieńskiego, limanowskiego, nowosądeckiego, nowotarskiego i żywieckiego

KAZIMIERZ OLSZEWSKI — Żegiestów-Zdrój

## O plan regionalny i samorządowo-gospodarczy dla Doliny Popradu

Dolina Popradu jest nie tylko cennym klejnotem pięknej górskiej natury, atrakcyjnego krajobrazu, — w okazałej koronie Ziemi górskich naszego kraju, — lecz także, — dzięki swe bogactwu widowiskowe, — balneologiczne, — turystyczne, — jest równocześnie bogatym terenem rentownej eksploatacji gospodarczej.

Jako piękny klejnot zasługują na artystyczną szlifierkę i cenną oprawę, — zaś jako teren gospodarczej eksploatacji wymaga planowego rozwinięcia całej aparatury środków i stworzenia organizacyjnych warunków umożliwiających osiągnięcie najwyższych korzyści gospodarczych w racjonalnej eksploatacji przemysłowo-rolniczej.

Spełnienie tej misji przypada w przeważającej części niepewnemu przemysłowi uzdrowiskowo-turystycznemu.

Ostatnie dziesięciolecie pionierki przemysłu uzdrowiskowego w Dolinie Popradu — otworzyło szeroko jej wrota dla kuracjusza i letnika.

Okres ten nazywam pionierką, — gdyż istniejący przemysł uzdrowiskowy zdany tu był na własne siły, w walce z zalegającą w terenie dżunglą prymitywu gospodarczego, niskiego poziomu kultury i brakiem pomocniczych środków technicznych.

Żadna inna gałąź przemysłu nie jest uzależniona w swym rozwoju w takiej mierze od stopnia kultury gospodarczej, — kultury w pełnym tego słowa znaczeniu, — oraz od warunków wyposażenia terenu środkami techniczno-gospodarczymi, — jak właśnie uzależnionym jest przemysł uzdrowiskowy. Są to dla jego żywotności i rozwoju równie nieodzowne pożywki, — jak wartości przyrodzonych warunków podłoża terenowego, — z którymi się zrasta.

Pożywek tych, — przemysł uzdrowiskowy nie znalazł tu dla siebie, — lub nie w tej mierze, — jakby tego potrzeba wymagała.

To też zdumiewać się można nad okazałością dziesięcioletniego dorobku uzdrowiskowego w Dolinie Popradu. Jeszcze przed 10-lety obszary jej były puste, — zaś dziś widzimy na całej przestrzeni od Nowego Sącza do Muszyny — wielomilionowy kapitał zainwestowany w obiektach uzdrowiskowych.

Ten świetny rozwój przypisać należy przyrodzonym właściwościom terenu, — jego 100 procentowemu charakterowi uzdrowiskowemu.

Pionierów zwabiło „złoto“ leżące w tej ziemi. Bo, — istotnie są tu żyły złotonośne, — lecz podejść do nich należy — umiejętnie, — celowo skonstruowanymi narzędziami eksploatacji gospodarczej.

Jednak — pionierka jest często pracą dziką i nieprzemysłaną i często nieświadomie zakopuje skarb, — zamiast go odkryć.

Jeśli dumni możemy być patrząc na przyrost ilościowy obiektów w Dolinie Popradu, to zarazem ogarnia nas niepokój: — czy tu racjonalnie gospodarowano? Czy to nie jest bezplanowy chaos? Czy zabezpieczoną została rentowność inwestycji? Czy zabezpieczoną została ekonomia? i td. Niestety, — te obawy są nadwyraszoną zasadnioną!

Nie widać zubożania się u ludności wiejskiej ani też u przemysłowców uzdrowiskowych, co byłoby potwierdzeniem racjonalnego wykorzystania terenu gospodarczego Doliny Popradu. Okres krytycznej koniunktury gospodarczej — poczynił spustoszenia w szeregach pionierów uzdrowisko-

wych Doliny Popradu. Przypisać to należy w dużej mierze brakom organizacyjnym pracy przemysłowej. Przewadzimy drogą, — personalistyczną gospodarkę, — tak w stosunkach międzyuzdrowiskowych — Doliny Popradu, — jak też na szczuplejszym terenie, poszczególnych tutejszych zdrojowisk. Każdy, — w swoim zaścianku, — czy na swym podwórku, — ignorując współpracę, obciąża się nadmiernymi kosztami produkcyjnymi i traci ten skromny zysk, jaki „kryzys“ chciał wydzielić jeszcze producentowi.

A jednak, — przez Dolinę Popradu, — między Rytrem a Muszyną przepływa rocznie struga złota, — którą można liczyć na około 5 milionów zł, ze samego ruchu sezonowego, — prócz tego poważne kapitały obce angażujące się w ruch budowlany.

Niestety, — struga ta opływa nasze piękne góry i ucieka poza nasz rejon, bowiem — teren ten nasz nie jest dotąd zdrenowany organizacyjnie i technicznie — uzdrowiskowo; brak mu tych urządzeń eksploatacyjnych, za pośrednictwem których, wchłonąć mogłyby przynależny mu zysk sezonowy i zatrzymać dla użyźnienia Doliny Popradu.

Zanim jednak zbudujemy »rentowną« nadbudowę w dziale organizacji produkcji gospodarczej, — musimy wprzód wykonać pracę fundamentalną. Dlatego, — aby nadal nie marnowały się kapitały rzeczowe i praca ludzka, należy z góry uczynić założenie, — że **kończy okres bezplanowej dzikiej pionierki, — zaś nowe działania twórcze w Dolinie Popradu oprzemy na celowo opracowanym planie regionalnym Doliny Popradu.**

Jedynie w okół dobrze założonej osi gospodarczej, — utwierdzonej postulatami pracy miejscowego samorządu terytorialnego i gospodarczego, — czyli wokół planu regionalnego i programu jego realizacji — może się scementować i skrzepnąć nasze życie gospodarcze — Doliny Popradu — na gruncie ekonomii w działaniach twórczych. Przemysł uzdrowiskowy — widząc, że do celowy kierunek prac samorządów zgodny jest z jego tezami przemysłowymi, podejmie zorganizowany wysiłek, — zmieni swą dotychczasową — personalistyczną politykę gospodarczą — na spółdzielczą — i pokusi się o zatrzymanie w rejonie Doliny Popradu — przynależnego zysku sezonowego.

Trudno w ramach tego artykułu naszkicować chociażby grubszymi pociągnięciami zarysu planu regionalnego Doliny Popradu. Jest to temat wymagający poważnych i szczegółowych studjów struktury gospodarczej i procesów produkcyjnych tego obszaru.

Ogranicze się zatem do rzucenia na platformę dyskusyjną paru tez — że tak powiem — kośćcowych, na których wznieść się powinna — zdaniem moim konstrukcja planu regionalnego, — i konstrukcja organizacyjna, — wcielenia planu w terenie.

1. Nie ulega kwestji, — że oś gospodarcza Doliny Popradu utwierdzić się musi w ekonomicznych łożyskach, — zabezpieczających gospodarce Doliny Popradu, osiągnięcie najwyższego dochodu społecznego. **Będzie to więc planowa rozbudowa uzdrowiskowa Doliny Popradu.** Do tej zasadniczej tezy — wprzątnięte zatem będą wszystkie pomocnicze działania produkcyjne w Dolinie Popradu w charakterze funk-

### Pierwszy ogólnopolski Zjazd P. O. W. w Wilnie

Reprodukujemy zdjęcie, związane z Pierwszym ogólnopolskim Zjazdem P. O. W. w Wilnie, który odbył się

czelny Zw. Legionistów płk. Adam Koc, minister Komunikacji płk. Urych, generalicja z Inspektorem Armii



przy udziale delegatów Związku Peowiaków z terenu całego kraju. Reprezentowane były wszystkie b. okręgi historyczne P. O. W. Komendant Naczelny P. O. W. Marszałek Śmigły-Rydz, nie mogąc z powodu chwilowej niedyspozycji wziąć udziału w Zjeździe, wygłosił do uczestników Zjazdu — b. żołnierzy P. O. W., przemówienie przez radio. Pana Marszałka Śmigłego-Rydz reprezentował podczas uroczystości zjazdowych prezes Zarządu Głównego Związku Peowiaków p. min. Marian Kościakowski. Ponadto wzięli udział w Zjeździe: Komendant Na-

gen Dąb-Biernackim na czele, dowódca Korpusu Ochrony Pogranicza gen. Kruszewski, wojewoda wileński Bociński, prezesi wszystkich okręgów P. O. W., oraz bardzo liczna brać Peowiacka ze sztandarami organizacyjnymi.

Zdjęcie przedstawia moment złożenia hołdu Sercu Marszałka Józefa Piłsudskiego przez delegację Ogólnopolskiego Zjazdu P. O. W. u stóp mauzoleum na cmentarzu Rossa. W pierwszym szeregu widzimy: min. Kościakowskiego, płk. Koca, gen. Dąb-Biernackiego i gen. Kruszewskiego.



cyjnym, — a więc: produkcja rolna, gospodarka lasowa — wolny rynek pracy, — zaś całość działań produkcyjnych nastawiona na jeden rytm, — regulowany programem realizacji planu regionalnego

2. Stąd wynika podział — w opracowaniu planu regionalnego na: 1) główną część — zdrowiskowo-turystyczną, 2) funkcyjne części: rolniczo-lasową, — zatrudnienia wolnego kontyngentu pracy — i terenowo-organizacyjną.

3. Tezą zasadniczą części uzdrowiskowej planu regionalnego będzie: zabezpieczenie w Dolinie Popradu stosownych terenów dla planowej rozbudowy uzdrowiskowo-turystycznej i projekt wyposażenia tych terenów w środki techniczne.

Wydzielone zostałyby zatem w każdej miejscowości, posiadającej walory uzdrowiskowe — **rezerwy ochronne** przeznaczone bądź to dla przyszłej rozbudowy uzdrowiskowej, bądź też jako wolne od zabudowania ze względów turystyczno-krajobrazowych.

W istniejących osiedlach, lub częściach nadających się dla rozbudowy letniskowej, — wprowadzone zostałyby specjalne — miejscowe przepisy budowlane.

Wydzielone rezerwy ochronne podlegałyby przepisom zagospodarowania uzdrowiskowego zgodnie z planem i podlegałyby nadzorowi budowlanemu specjalnej inspekcji budowlanej, — której zadaniem byłoby również opracowanie szkieletowych planów regulacyjnych — obszarów przeznaczonych pod rozbudowę uzdrowiskową.

4. Gospodarka lasowa w Dolinie Popradu podporządkowaną została wymogom postulatów uzdrowiskowych; te zaś domagają się zabezpieczenia nienaruszalności i tak już bardzo uszczuplonego stanu zadrzewienia w Dolinie Popradu.

W każdym zaś razie, — tereny lasowe wydzielone jako rezerwy uzdrowiskowe, podlegałyby nadzorowi specjalnej inspekcji lasowej.

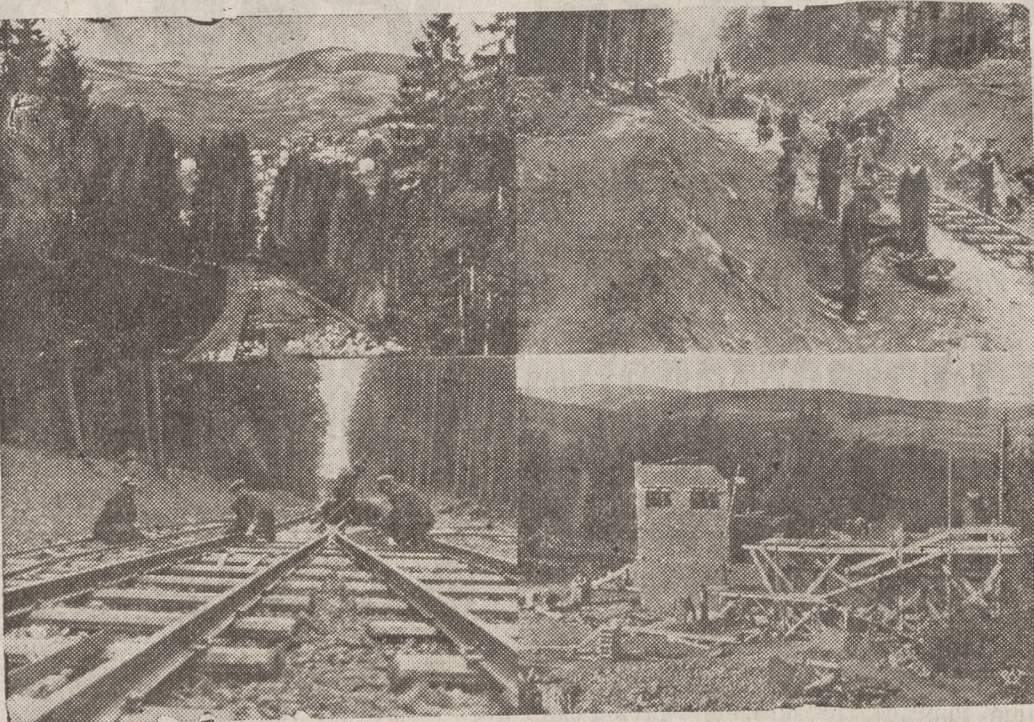
(Dokończenie w nast. nrze.)

## Jak będzie urządzona w Krynicy kolejka górską linowo-terenowa?

W grudniu br. oddaną zostanie do użytku pierwsza w Polsce kolej górską linowo-terenowa w Krynicy.

Na ukończeniu jest już budynek stacji dolnej, który doskonale harmo-

górna otrzyma tarasy i kawiarnię. Założona zostanie też nowoczesna selaria, altany, ogrody, a nawet — jak projektują — basen kąpielowy, plaża, boiska i td.



nizuje z otoczeniem górskim. Będzie on zawierał halę wyjazdową, poczekalnię, warsztaty reparacyjne, szatnię itp. Z budynkiem połączony jest wyłot toru saneczkowego, który jest uznany za jeden z najlepszych torów w Europie. Na szczycie góry Parkowej wznosi się śmiała w kompozycji stacja górna. Ponadto zostanie wybudowana żel-betonowa wieża dla startu saneczkowego, uwzględniając najnowocześniejsze wymogi tego sportu.

Na szczycie wieży utworzone zostanie obserwatorium meteorologiczne.

Obok toru saneczkowego w budowie są trzy tory narciarskie, od najłagodniejszego do najbardziej trudnego. Na szczycie góry Parkowej stacja

Budowa kolejki linowo-terenowej w Krynicy rozpoczęta została w sierpniu br. i jest prowadzona w szybkim tempie.

Pierwsza w Polsce kolej górską linowo-terenowa jest budowana przez spółkę akc., której głównym akcjonariuszem jest Liga Popierania Turystyki, poza tym gmina Krynicy, Orbis i firma szwajcarska von Roll. Po 30-tu latach kolejka przechodzi na własność Państwa.

Wielka taniłość biletów kolejowych (50 gr od osoby w obie strony) zapewni jej dużą frekwencję.

Fotomontaż przedstawia cztery zdjęcia podczas pracy przy budowie kolejki linowo-terenowej w Krynicy.

## Ze Zjazdu Z. N. P. w Nowym Sączu

Dnia 28 listopada 1937 r. odbyło się w Nowym Sączu Sprawozdawcze Walne Zebranie członków Oddzia-

łu Powiatowego Związku Naucz. Polskiego. Zebranie zagał przewodniczący, p. Zehetgruber Wiktor. Ze spr-

nieodłączną śpiewką: „Oj chmielu, chmielu“. Wreszcie staropolskim polonezem kończy się wesele, wesele „Siedlecanki“.

A oto przepiękny krakowiak. Na scenę wpadają krakusi i krakowianki. Żwawo i z życiem, przy dźwiękach wiejskiej kapeli, z pobrzękiwaniem kółek u pasa, z pohukiwaniem płasają pary, ledwie stopami dotykając ziemi. Zda się frunąć w górę Kierezyje barwne świecą się łuną kolorów, szeleszczą wstążki, czerwone krakuski wylatują w powietrze. To tańczą Biczycy. Jakby porwana urokiem krakowiaka zanoszą się cała sala, przytupując z cicha i śpiewając w duszy w takt melodii ludu. Zastłona zwolna opada, aby za chwilę znów unieść się w górę i ukazać nam inny obraz.

Barwnie odziane dziewczęta i młodzieńcy z przytupywaniem i z żywą gestykulacją przyspiewują aktualne piosenki, opowiadając, jakie to śwarne dziewczuchy i niezgorsze chłopaki te „Dąbrowiaki“.

A i panienki z Gimnazjum Krawieckiego pięknie śpiewały i deklamowały, poważnie i uczenie, jak przystoi panienkom z miasta.

W ten sposób uczyła wieś 25-letnią istnienia Koła TSL. im. St. Wyspiańskiego w Nowym Sączu. Wypełnio-

na po brzegi sala Sokoła, rześcicie darzyła oklaskami wykonawców uroczystego poranku.

Z przemówienia prezesa Koła p. inż. Cyły poznaliśmy ten ogrom pracy i poświęcenia oraz zdobycze na polu kulturalno-światowym, jakie Koło nowosądeckie odniosło. Dorobek kulturalny Koła jest tak duży, że nie wiele innych Kół mogłoby się takim plonem poszczycić, jeżeli weźmiemy pod uwagę utworzenie kilkudziesięciu Czytelni, Bibliotek stałych i ruchomych, Świetlic, szkół i Gimnazjum Żeńsk. Krawieckiego. Coraz bardziej zanika nieufność do inteligenta, młodzież chętnie garnie się do książki i oświaty. Znika analfabetyzm.

Gdy dawniej we wsi polskiej królowała karczma i w niej koncentrowało się głównie życie wsi, dziś tam, gdzie poszła praca TSL. wyrastają świetlice i czytelnice, otworzywszy swe podwoje, aby przygarnąć młodzież do swego łona. Znajduje ona w świetlicach książki piękne i pożyteczne, godziwe rozrywki i zabawy. Młodzież poznała swoją wartość i stara się wszelkimi siłami usunąć braki tyluwiekowego zaniedbania. Tam, gdzie polskość była zagrożoną, gdzie lud polski nie miał swego kościoła i pociechy religijnej, gdzie groziło mu wynarodowienie, poszło tutejsze

wozdania wynika, że Oddz. Powiatowy liczy 347 członków w siedmiu Ogniskach i posiada sekcje: Szkolnictwa Powsz., Średniego, Doksztalającego i Specjalnego.

Pracę statutową prowadzi Wydział: organizacyjny, pracy społecznej, pedagogicznej i finansowy. Oddział prowadzi bibliotekę naucz., samopomoc koleżeńską i t. zw. fundusz pośmiertny. Referat porady prawnej załatwił mnóstwo prac, przychodząc bezinteresownie każdemu członkowi z pomocą.

W r. 1936/7 otoczono opieką młodych, bezrobotnych nauczycieli i przy pomocy TSL. i Insp. Szk. stworzono dla nich świetlicę i urządzono kurs pracy społ. oświatowej i kurs programowy (nauczania w szkole). Urządzono wielką wystawę dorobku kulturalnego Zw. N. P. i zwołano wielki Wiec Stowarzyszeń i Organizacji społ.-oświatowych w obronie oświaty powszechnej.

Nauczycielstwo związkowe pracuje w T. P. B. P. S. P., T. S. L., Zw. Strzel., Zw. Młodz. Lud., Zw. Pr. Obyw. Kobiet, Zw. Och. Str. Poż., Kółkach Roln., L. O. P. P., L. M. i K., Harcerstwie, P. W. i W. F. i tp. Prowadzi kursy doksztalające, zawodowe, dla analfabetów, biblioteki, czytelnice i prace w świetlicach.

W uchwałonej rezolucji stwierdzili zebrani, że pracowali i pracować będą zawsze z całym sił dla Dobra Rzeczypospolitej Polskiej.

Prezesem wybrano jednogłośnie i powtórnie p. Zehetgrubera Wiktora z Nowego Sącza.

W Zebraniu brał udział również p. poseł Bodziony Jakub. W. Z.

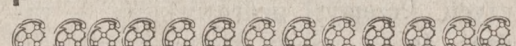
## Otwarcie nowej apteki

Jak się dowiadujemy, miasto nasze wkrótce będzie miało nową aptekę, którą osobiście prowadzi będzie na podstawie koncesji właściciel magister farmacji Stanisław Kordzik.

Wnętrze apteki projektował architekt Tadeusz Dajewski ze Lwowa, urządzenie wykonała artystyczna pracownia M. Werteleckiego ze Lwowa. Apteka „POD KOLEJĄ“ znajduje pomieszczenie w lokalach przy ulicy Kunegundy 58 w Nowym Sączu.

Otwarcie apteki nastąpi w krótko

**GŁOS PODHALA — to największe i najpoczytniejsze pismo na Podhalu!**



LAURA MARKOWSKA

## Serce wsi w mieście

Huczają basy, łkają skrzypki, zawodzi jęklawie klarnet... W chacie wiejskiej, żwawo druhny stroją pannę młodą. — Tkliwie płynie melodia prastarych śpiewek ludowych, a z nią unosi się w powietrzu, przed oczyma panny młodej, gdyby świetlisty krąg tęsknot i marzeń.

Młody, dorodny družba rej wodzi. Wszędzie go pełno, ponagla niecierpliwie družki, które przy ceremonialnych śpiewkach kończą strojenie panny młodej.

Błogosławieństwo rodziców — płacze — żegnania i wyjazd do kościoła...

Raźno i wesoło wrócono ze ślubu. Družba w swoim żywiole, prowadzi całe wesele. Starsi, swachy, kumotrowie i znajomkowie obsiedli ławy i stoły, posilając się czym chata bogata. Młodzież barwnie ubrana, bez pozy, szczerze, rzec można w całej pełni, bawi się i tańczy. Fruwają w tańcu zawrotnym kolorowe wstążki, zapaski, kwieciste spódnice. Piosnka za piosnką płynie wesoło, jedna piękniejsza od drugiej. Na dany znak wnoszą do izby dzierzę (tron dla panny młodej), zaczynają się „oczepiny“ pełne radości i humoru, z

Koło TSL. z ratunkiem i pomocą, budując kościół w Łabowej na Łemkowszczyźnie. Dziś w swoim kościele wdzięczny lud śpiewa polskie pieśni kościelne, wznosząc gorące modły dziękczynne za tych, którzy uratowali mu duszę i polskość. Koło wypełniając swe trudne i ciężkie zadanie, pokusiło się o pracę pionierską, jak to słusznie podniósł w swym przemówieniu delegat Głównego Zarządu p. dyr. Urbańczyk. Zainicjowało kursy dla przodowników oświatowych, Uniwersytet Ludowy i tp. dając przykład godny naśladowania nowych metod pracy oświatowej.

I nie ustaje w swej pracy. W ostatnich czasach w Nowym Sączu Koło TSL. otworzyło „Wieczory dyskusyjne“, otwarto Czytelnię Czasopism dla szerszych warstw społeczeństwa, prowadzi bogatą bibliotekę własną i Miejską im. J. Szujskiego.

Oceniając w całej pełni owocną pracę tutejszego Koła TSL., uwypuklił w swym przemówieniu p. starosta dr Łach siły moralne ludu polskiego, podkreślając jego walory obywatelskie i zapelował do Członków Czytelni TSL. rozsianych po wsiach powiatu, słowami poety:

„Idź i pracuj, a bądź dzielny,  
bo twój Naród Nieśmiertelny!“



# Tydzień Propagandy Polskiego Handlu, Przemysłu, Rzemiosła, Wolnych Zawodów i Polskiej Kasy Bezprocentowej

W związku z propagandą polskiego handlu, Chrześcijański Front Gospodarczy wydał następującą odezwę:

Polacy i Polki! Staraniem Chrześcijańskiego Frontu Gospodarczego a przy współdziałaniu innych zrzeszeń polskich, odbędzie się w Nowym Sączu od 5—12 grudnia 1937 r. Tydzień propagandy polskiego handlu, przemysłu, rzemiosła, wolnych zawodów i Polskiej Kasy Bezprocentowej, którego celem jest zmobilizowanie całego społeczeństwa polskiego do akcji o wyzwolenie się z zależności gospodarczej od obcych i zapewnienie chleba współrodakom.

Zarażeni błędami naszych przodków, zapomnieliśmy wśród zgiełku życia politycznego o szerszej dziedzinie życia gospodarczego i doczekaliśmy się tego katastrofalnego stanu, że zdecydowana większość placówek gospodarczych i innych działów pracy znajduje się obecnie w obcych rękach i przynosi im dobrobyt, podczas gdy setki tysięcy naszych rodaków nie może znaleźć pracy i żyje w skrajnej nędzy; wieś polska dusi się od przełudnienia, miasta polskie wegetują niewolniczym życiem gospodarczym Polaków, a młodzież polska ma zagrodzone drogi do samodzielnego bytu teraz i na przyszłość

Czas więc już najwyższy, abyśmy się wreszcie opamiętali i ocknęli.

W imię hasła: „Chleba dla swoich“ — musimy przystąpić do zgodnego z polską racją stanu rozwiązania największej obecnie bolączki naszej rzeczywistości i solidarną współpracą całego społeczeństwa polskiego opanować wszystkie pola naszego życia gospodarczego, w szczególności zaś podstawowe źródła dobrobytu: handel, przemysł i rękodzieło, aby uczynić z nich źródła potęgi i obronności Ojczyzny.

Uczynić to mamy jednak nie tylko prawo, ale i obowiązek.

Rodacy i Rodaczki!

Aby Ojczyzna nasza mogła dać swym synom i córkom pracę i chleb, trzeba, by każdy Polak i każda Polka solidarnie popierali tylko polskiego robotnika, rolnika, kupca, rzemieślnika, przemysłowca, lekarza, inżyniera, adwokata i t. d.

Niech pieniądz polski idzie tylko do polskiej kieszeni. Kupujmy jedynie u swoich wytworów polskie, a u obcych tyle, ile oni u nas kupują. Tylko w ten sposób umożliwimy wytworzenie licznych mieszczanstwa polskiego i powstanie silnych polskich placówek gospodarczych, które zatrudnią dużą część nadmiaru ludności.

Te wielkie hasła spopularyzować — oto wielki cel „Tygodnia Propagandowego“.

W dziedzinie walki o gospodarcze wyzwolenie Polski z niewoli obcego kapitalizmu nie ma miejsca na różnice przekonań politycznych. Idźmy więc łąką i solidarnie do bezwzględnej walki o zwycięstwo! Niech nam przy tym przyświeca nie hasło nienawiści rasowej czy plemiennej, lecz hasło miłości własnego narodu i zrozumienia jego konieczności życiowych.

Niech żaden Polak ani żadna Polka nie uchyla się od czynnego udziału w tej wyzwolenczej akcji, podporządkowując swoje egoistyczne interesy wyższemu, ogólnonarodowemu interesowi.

Miejmy odwagę być Polakami i Polkami w wolnej Polsce i popierać otwarcie własnych współrodaków, manifestując naszą solidarność wszech-

stanową w obchodzie „Tygodnia Propagandowego“ oraz w zapisywaniu się na członków Chrześcijańskiego Frontu Gospodarczego i Polskiej Kasy Bezprocentowej (w lokalu Czytelni Mieszczkańskiej).

Oto zwołujemy popolite ruszenie ducha polskiego do boju o gospodarcze wyzwolenie naszego narodu.

Składając miesięcznie po 20 gr na Chrześcijański Front Gospodarczy, a

po 50 gr na Polską Kasę Bezprocentową, tudzież jednacząc dalszych członków, umożliwimy wspieranie kredytem bezprocentowym polskich straganów i małych sklepików, które pójdą w pierwszych szeregach naszego odradzającego się ruchu gospodarczego na drodze do stworzenia wielkich placówek gospodarczych.

Komitet Międzyzrzeszeniowy Tygodnia Propagandy w Nowym Sączu

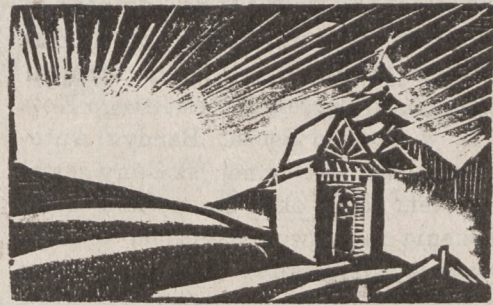
## Program Tygodnia Propagandowego

**W dniu 5 grudnia br.** (niedziela) o godzinie 10-ej zbiórka ogółu chrześcijańsko-polskich kupców, rzemieślników, straganiarzy oraz zrzeszeń i publiczności na placu koło budynku Tow. gimn. „Sokół“ przy ul. Długosza, skąd pochód do Kościoła Farnego na nabożeństwo; o godzinie 10.30 uroczysta Msza św. na intencję polskiej gospodarki narodowej wraz z okolicznościowym kazaniem. W czasie Mszy św. chór Tow. Śp. „Echo“. Po nabożeństwie przejście do „Domu Katolickiego“ przy ul. św. Ducha (obok OO. Jezuitów), gdzie nastąpi otwarcie „Tygodnia propagandowego“, połączone z powitaniem przedstawicieli Władz Cywilnych i Wojskowych oraz z zagajeniem przez Prezesa Komitetu i referatami gospodarczymi, o godzinie 4 tej w salach Czytelni Mieszkańskiej przy ul. Jagiellońskiej otwarcie przed-

świętecznego „Pokazu wytwórczości rzemieślniczo - kupieckiej nowosądeckiej“.

**12 grudnia br.** (niedziela). Zamknięcie „Tygodnia Propagandowego“. Zbiórka o 10 tej przed południem wszystkich chrześcijańsko-polskich kupców i rzemieślników oraz innych zrzeszeń i kupców wiejskich na podwórzu „Czytelni Mieszkańskiej“, skąd pochód do Kościoła Farnego na nabożeństwo, po czym w Ratuszu obrady nad ustaleniem sposobów współdziałania i organizacji handlu polskiego.

W ciągu „Tygodnia Propagandowego“ zapisywanie się Polaków i Polek — na członków Chrześcijańskiego Frontu Gospodarczego i Polskiej Kasy Bezprocentowej, tudzież zwiedzanie „Pokazu wytwórczości rzemieślniczo-kupieckiej“ w salach Czytelni Mieszkańskiej



Tadeusz Giewont-Szczecina

## Słowa i serce

Tak się stało, że zamknęłaś słowa w deszczną jesień, jak w płacze obrzydliwej...

ale serca przedemną nie schowasz, gdy wymawia tęsknotą me imię...

cóż, że wargi rozpaczliwie kłamią, gdy pieśń prawdy wyszeptują dłonie? ta wymowa serca i twych ramion jest wyznaniem, co nigdy nie splonie!

dni, jak lasy rozszalałe, rosną, lecz twą Miłość, jak goreje, słyszę... choć zamykasz twoje słowa w ciszę, wolisz za mną sercem, płaczesz wiosną...

Popradu. Jesteśmy przekonani, że wzbudzi on ciekawość nie tylko fachowców i zainteresowanych w rozbudowie Doliny Popradu ale i wszystkich innych naszych Czytelników.

**Święty Mikołaj.** W poniedziałek 6 grudnia przypada popularna uroczystość św. Mikołaja. Dzień ten każdego roku jest dniem miłych niespodzianek nie tylko dla dzieci ale i dla starszych. Bieżącego roku prawie wszystkie szkoły i organizacje pomyślały o św. Mikołaju dla dzieci. Napewno będzie wiele radości i wiele szczęścia dla naszych milusińkich...

**Nowa siedziba Związku Strzeleckiego w Nowym Sączu.** Z dniem 20 listopada zarządy: Powiat. Oddziału męskiego, żeńskiego i strzeleckiego Klubu Sportowego Związku Strzeleckiego przeniesione zostały do Domu Strzeleckiego — przy alei Mościckiego. Tam mieszcza się również świetlice wspomnianych oddziałów.

**Składnica Kółek Rolniczych w odnowionej siedzibie.** W ubiegłym tygodniu odbyło się poświęcenie i otwarcie rozszerzonych lokali sklepowych Składnicy Kółek Rolniczych przy ulicy Jagiellońskiej (centrali). Rozszerzone sklepy Składnicy przedstawiają się obecnie niezmiernie estetycznie a nawet imponująco. Rozbudowującej się polskiej placówce życzyć należy jak najlepszego rozwoju.

**Z życia ZPOK.** Na zebraniu klubowym członkiń ZPOK. wygłosiła referat p. dr. Greffnerowa na temat: „Memento Polski dzisiejszej“. W zebraniu tym uczestniczyła większa ilość członkiń ZPOK.

**„Atak o świcie“** film pod tym tytułem na tle walk Anglików w koloniach wyświetli niebawem kinoteatr dźwiękowy „Wiedza“. Jest to jeden z najlepszych filmów amerykańskich.

cja dla poety, dla sądeckiej sztuki scenicznej i dla sądeckiej publiczności rehabilitacja. Siedm. razy (!) w Nowym Sączu szedł utwór poety na scenie!

Całość rzeczy b. dobra; słabsze momenty gry zginęły w blasku prawie koncertowego wykonania dramatu. P. Karol Myczkowski (wojewoda) stworzył mocną i posagową postać wojewody a p. Hanka Kühnenówna (Basia wojewodzianka) przydała wiele wdzięku interpretowanej przez siebie postaci, — nieco tylko przez pedanterię gry jej tak właściwą — stylizowała. P. Miecz. Semenowicz (Brzechwa) z epizodycznej postaci stworzył szlachoiurę zamaszyskiego, wymownego i pełnego gestu. P. Stan. Pennar (kasztelan) zaprezen-

## Kościółek na Podhalu



Zdjęcie nasze przedstawia nowo-wybudowany kościółek w pod tatrzańskiej miejscowości Dzianiszu. Kościółek ten, utrzymany w regionalnym stylu podhalańskim, został wzniesiony rękami i kosztem górali, mieszkańców Dzianisza.

## Teatr Tow. Dramatycznego

### „Zaczarowane koło“ baśń dramatyczna w 5 aktach Lucjana Rydla.

Ze poezja jest niemiernie i zawsze, uderzywszy o serca ludzkie, znajduje w nich oddźwięk a myślim i fantazji doda skrzydeł — udowodniło to „Zaczarowane koło“ poety Rydla. Gdy patrzyłem na ten, oprawiony w dobrą, artystyczną reżyserię i w efektowne dekoracje, spektakl pełen czaru w części baśniowej — a napięcia dramatycznego, gdy lot poety zmienił się w brodzie po padole łez — przekonałem

## KRONIKA

### KALENDARZYK

- 6 P. Mikołaja
- 7 W. Ambrożego
- 8 S. Niep. Początku
- 9 C. Leokadi
- 10 P. NMP. Loreta
- 11 S. Damazego
- 12 N. Aleksandra

—O—

### OSOBISTE:

**Nowy naczelnik Urzędu Skarbowego w Wadowicach.** Referendarz Urzędu Skarbowego w N. Sączu mgr. Gorzecki, zamianowany został naczelnikiem Urzędu Skarbowego w Wadowicach w miejsce dotychczasowego naczelnika Wł. Józefczyka, który przeniesiony został na równorzędne stanowisko do Mielca.

**Od Redakcji.** Zwracamy uwagę naszym Czytelnikom na doskonały artykuł wstępny w numerze dzisiejszym Głosu Podhala, pióra p. Kazimierza Olszewskiego z Żegiestowa-Zdroju. Artykuł ten dyskusyjny zatytułowany „O plan regionalny i samorządowo-gospodarczy dla Doliny Popradu“ zawiera wiele niezmiernie trafnych orzeczeń i uwag na temat obecnej gospodarki uzdrowiskowo-eksploatacyjnej w Dolinie

się o władnej sile poezji, o czarze baśni i legendy, które każde zbliżenie się do żywych ludzi i do zabłoczonej ziemi, zmienia, jeżeli już nie w koszmar bezwzględnej zła, to bodaj w chwast myśli, w bezdroże serca.

„Zaczarowanemu kołu“, tworowi poety rasowego, oddało Towarzystwo Dramatyczne serdeczny i artystyczny pokłon opracowaniem go i wystawieniem a nowosądecka publiczność... zdradziła się... że na dzień jej zbiorowej, niepojętej przez nią samą i nie odgadłej przez jasnowidza nawet, duszy, lekko tętni czasem tęsknota za pięknem a więc czymś dalekim i obcym współczesnemu życiu. „Zaczarowane koło“ wystawione teraz przez »Dramatyków« to satysfak-



**Skazanie wybitnego działacza Stronnictwa Ludowego za udział w wystąpieniach podczas strajku rolnego.** Wiceprezes powiatowego Koła S. L. w Nowym Sączu, Bandyk Antoni, wieśniak ze Siennej, skazany został wyrokiem sądu okr. na półtora roku więzienia za nawoływanie do wstrzymywania wieśniaków, udających się z jarzynami na targ podczas t. zw. strajku rolnego.

**Nieudane włamanie do Kasy Katolickiej Taniej Kuchni.** W nocy z 27 na 28 listopada br. usiłował włamać się do biura Katolickiej Taniej Kuchni przy ul. Lwowskiej, młody przestępca, którego spłoszył a następnie ujął mający służbę funkcjonariusz Straży Nocnej. Włamywacz nie zdołał skraść nic, gdyż w kasie nie było pieniędzy.

**Prawo sprzedaży tytoniu** i wyrobów tytoniowych będzie przyznane wyłącznie inwalidom wojennym, wdowom i sierotom po inwalidach, oraz w wyjątkowych wypadkach osobom zasłużonym szczególnie dla Państwa.

**Kursy dla przedpoborowych** mają być zorganizowane na terenie powiatu nowosądeckiego. Celem kursów będzie przygotowanie armii świątłych żołnierzy i zaznajomienie ich z ważniejszymi sprawami Państwa. W związku z tym odbyła się w Nowym Sączu konferencja nauczycielska w poniedziałek 29 listopada.

**Zarząd Koła Pol. Białego Krzyża** w Nowym Sączu zawiadamia, iż w czasie zbiórki ulicznej na rzecz P.B.K. w dniu 21 listopada 1937 r. została zebrana kwota 124 zł 74 gr. Wszystkim ofiarodawcom Zarząd Koła składa serdeczne podziękowanie.

**Na Dom im. Daszyńskiego** odbędzie się koncert w sali kina „Wiedzy“ we wtorek 7 bm. o godzinie 8 wiecz., zorganizowany staraniem ZZK. i TUR. w Nowym Sączu. Na program koncertu złożą się: słowo wstępne oraz produkcje R. T. Ś. „Echo“ i orkiestry kolejowej ZZK. Wstępy 99 gr i 49 gr.

**Wycieczka do Krakowa.** Liga Popierania Turystyki Oddział w Krakowie organizuje w dniach 7 i 8 grudnia br. wycieczkę popularnym pociągiem z N. Sącza do Krakowa i z powrotem za opłatą 7.60 zł w obie strony. Dojeżdżający koleją z terenu powiatu do N. Sącza, celem wzięcia udziału w wycieczce korzystają z 50 proc. zniżki. Informacje i bilety nabyć można w Orbisie. Szczegóły w afiszach.

Zarząd gminny w Grybowie unieważnia zagubione przez sołtysa gromady Bogusza kwitariusze na pobór składki ogniowej a to Nr Nr 2017, 2016, 2022.

## Zima w całej pełni pamiętajmy o bezrobotnych!

wał błyszczący strój magnacki i wykonanie obowiązku współgrania poprawne. Nie wiem, czy wszyscy klucznicy tak przyjmowali się swoją godnością, żeby aż tremowali się jak dobroduszny p. **Stan Brzeziński**. **P. Leon Krogulski** nie żyda tym (razem grał, lecz organistę-pijanice, co to nawet święconą wodę z flaszka gubi. Innej flaszki napewno nie zgubił. Postać to trochę za operetkowa, lecz grający utrzymał ją. **P. Leopold Sentycz** (młynarz) stworzył przechere-chłopa i ta gra podobała się. „Duch“ jego w młynie powiał lodem po sali. Kilka osób na sali nareszcie uwierzyło w duchy. Podkreślić trzeba żywiołową grę p. **Anny Kassube**. Za-

## Wielki Wiec Rolniczy w N. Sączu

W piątek 26 listopada br. odbył się w Nowym Sączu w sali Domu Katolickiego przy kościele O. O. Jezuitów wielki wiec rolników powiatu nowosądeckiego. Sala była wypełniona po brzegi. Szeręg mowców zobrazowało dzisiejszy stan rolnictwa, podkreślając konieczność organizowania się rolników, celem polepszenia ich warunków pracy i umożliwienia im korzystania z dobrodziejstw spółdzielczości. Wśród wielu spraw, poruszono sprawę hurtowni soli dla celów rolniczych, przypominając niebawale wystąpienie tu-tejszego kupca Henocha Kriesera prowadzącego hurtownię soli w Nowym Sączu, mającego się wyrazić do jednego z tutejszych rolników chcącego nabyć sól, której na składzie kupiec ten nie miał: „powiedziałem ci ty polski chamie, że niema soli!“ Fakt ten wywołał oburzenie powszechne, zaś obrażony zrobił doniesienie karne przeciw Henochowi Krieserowi, przeciw któremu toczy się już dochodzenie.

W związku z tym rolnicy powia-

tu uchwalili na wspomnianym wiecu następującą rezolucję: „Zebrani w dniu 26 listopada 1937 r. na Wiecu Rolniczym w Nowym Sączu żądają z powodu niedbałego prowadzenia hurtownego składu soli w Nowym Sączu, odebrania tegoż składu p. Henochowi Krieserowi, który tutejszą ludność rolniczą, będącą głównym konsumentem soli, lekceważy i naraża na straty nie posiadając stałego zapasu soli bydłowej, a nadto ze względu na dopuszczenie się przez tegoż Kriesera obrazy jednego z zasłużonych rolników i obrazy naszej narodowości.

Zebrani domagają się, by Dyrekcja Państwowego Monopoli Solnego przydzieliła hurtowny skład soli w Nowym Sączu organizacji rolniczej, albowiem głównym odbiorcą i konsumentem soli jest ludność rolnicza“.

Poza tym załatwiono na wiecu wiele spraw rolniczych zdających do zorganizowania się rolnictwa w jego własnym interesie.

— O —

## OBWIESZCZENIE LICYTACJI

I. Km. 97/37. Komornik Sądu grodzkiego w Jasle rewiru I Ferdynand Pelikan mający kancelarię w Jasle ul. Staszica nr 3 na podstawie art. 676 i 679 kpc. podaje do publicznej wiadomości, że dnia 14 grudnia 1937 r. o godz. 10-tej w Sądzie grodzkim w Jasle odbędzie się sprzedaż w drodze publicznego przetargu należącej do dłużnika 1) Józefa Golenia syna Karola, 2) Anny z Biernackich Goleń w Łajscach i 3) Jana Golenia syna Jędrzeja w Gliniku Polskim.

a) realność lwh. 99 ks. gr. gm. kat. Łajsce składająca się z pgr. 603/3, 605/3, 606/2, 606/3 i 606/4.

b) realn. lwh. 415 ks. gr. gm. kat. Łajsce składająca się z pgr. 606/5.

c) realność lwh. 217 ks. gr. gm. kat. Łajsce składająca się z pb. 85 i pgr. 600, 601, 603/1, 608/1, 608/4, 608/2, 608/3, 609, 610/1, i 610/2.

d) realność lwh. 347 ks. gr. gm. kat. Łajsce, obejmująca pgr. 602 rolę.

e) 1/48 cz. cz. i 7/48 cz. realn. lwh. 5 ks. gr. gm. kat. Łajsce obejmująca pgr. 673 i 603/2.

f) realn. lwh. 114 ks. gr. gm. kat. Glinik polski obejmująca pgr. 604/1 i 606/1.

g) realność lwh. 408 ks. gr. gm. kat. Glinik polski obejmująca pgr. 622/4, i 622/7.

Na realności tej na pbud. znajduje się dom, z drzewa zbudowany, słomą kryty obejmujący pod jednym dachem 2 izby, sieni, komorę i stajnię. Dalej znajduje się stodoła słomą kryta, obejmująca boisko i 2 zasieki oraz wozownię. Studnia z żórawiem i kilkanaście drzewek owocowych.

Nieruchomość oszacowana została na sumę a) zł 848 gr 75, b) zł 190 gr 62, c) zł 4330, d) zł 1237 gr 50, e) zł 18 gr 96, f) zł 102 gr 37, g) zł 1035 gr 56.

Cena zaś wywołania wynosi a) zł 636 gr 55, b) zł 142 gr 95, c) zł 3247 gr 50, d) zł 928 gr 11, e) zł 14 gr 22,

f) zł 76 gr 77, g) zł 776 gr 67.

Rękojmia wynosi a) zł 84 gr 88, b) zł 19 gr 06, c) zł 433, d) zł 123 gr 75, e) zł 1 gr 90, f) zł 10 gr 24, g) zł 103 gr 57.

Rękojmia powinna być złożona w gotowości albo w takich papierach wartościowych, bądź książeczkach wkładowych instytucji, w których wolno umieszczać fundusze małych lat, i że papiery wartościowe przyjęte będą w wartości 3/4 części ceny giełdowej. Przy licytacji będą zachowane ustawowe warunki licytacyjne, o ile dodatkowym publicznym obwieszczeniem nie będą podane do wiadomości warunki odmienne, że prawa osób trzecich nie będą przeszkodą do licytacji i przysądzenia własności na rzecz nabywcy bez zastrzeżeń, jeżeli osoby te przed rozpoczęciem przetargu nie złożą dowodu, że wniosły powództwo o zwolnienie nieruchomości lub jej części od egzekucji, i że uzyskały postanowienie właściwego Sądu, nakazujące zawieszenie egzekucji, że w ciągu ostatnich dwóch tygodni przed licytacją wolno oglądać nieruchomość w dni powszednie od godziny 8 do 18-iej, akta zaś postępowania egzekucyjnego można przegłądać w Sądzie.

Równocześnie wzywa się wszystkie urzędy, które to dotyczyć może do złożenia zestawień podatków względnie innych danin publicznych w terminie najpóźniej w dniu licytacji, pod rygorem utraty mogącego im służyć z ustawy pierwszeństwa zaspokojenia.

Komornik.



## MAJĄTEK Podole-Górowa

w całości lub w drodze parcelacji do sprzedania.

**Pierwszeństwo mają wywłaszczeni pod zapórę wodną w Rożnowie.** Informacje z grzesności udziela **Ludwik Pasek** — Nowy Sącz, ul. Kraśzewskiego 29.

## Które szkoły w Okręgu Szkolnym Krakowskim otrzymają radioodbiorniki lampowe?

Oto pytanie, które absorbuje dzisiaj wszystkie szkoły w Okr. Szkolnym Krakowskim. Jak bowiem wiadomo PKO. — produkująca dziś w Polsce na polu propagandy oszczędności — ogłasza „Wielki Konkurs“ dla szkolnych kas oszczędności opartych o PKO. na rok szkolny 1937/38, przeznaczając dla tych SKO, które wykażą się najlepszymi wynikami w systematyczności i powszechności oszczędzania oraz pracy propagandowej — kilkaset nagród, w tym 10 nagród w formie pierwszorzędnych radioodbiorników lampowych, 360 nagród pieniężnych na łączną kwotę zł 10.000 i t. p.

Ponieważ ostateczny termin przystąpienia do konkursu przesunięty został na dzień 12 grudnia br. — te więc szkoły, powszechne, średnie oraz zawodowe, które dotychczas nie przystąpiły do konkursu i nie założyły SKO. — winny we własnym interesie zgłosić się pisemnie do Referatu prasowo-propagandowego PKO. w Krakowie, który wysle im odwrotnie i bezpłatnie cały materiał konkursowy, przy czym PKO. służy równocześnie wszelkimi wskazówkami i wyjaśnieniami.

Km. 262/36. Komornik Sądu Grodzkiego w Brzesku Stanisław Czapkiewicz mający kancelarię w Brzesku ul. Krótka l. 136 na podstawie art. 602 kpc. podaje do publicznej wiadomości, że dnia 18 grudnia 1937 r. o godzinie 8.30 w Buczu odbędzie się 1-sza licytacja ruchomości, należących do Ludwika Wielgosza zam. w Buczu składających się z 3 wiatrówek marki „Glob“ i „Angora“, mierników do mleka, naczyn na śmietanę, kadzi na mleko oszacowanych na łączną sumę zł 1170.

Ruchomości można oglądać w dniu licytacji w miejscu i czasie wyżej oznaczonym.

Komornik.

## ODPOWIEDZI REDAKCJI.

**Nauczycielka:** W styczniu 1938 r. Książka jeszcze nie wyszła.

**W Pani Anna Remb. Mszana dolna:** Ma Pani pełne prawo starania się. Jesteśmy przekonani, że uzyska Pani zezwolenie na sprzedaż tych przedmiotów. Pismo przekazaliśmy, gdzie należało.

**Rolnik z Dąbrowej:** To jest prawda. Sprawa jest w Sądzie i niekulturalny kupiec, jesteśmy przekonani, będzie surowo ukarany. Reszta w liście.

**W Pan I. K. Niewolno** — to jest obraza narodu i państwa. Należy donieść Posterunkowi P. P.

## Czytajcie „Głos Podhala“

wiedzieli, kto z nich napisał do mnie korespondentkę o recenzję, bo ja nie wierzę, żeby to jakiś Poznaniak, bo i pismo mi znajome i znam kawały. O sympatycznych „Dramatykach“ pamiętamy i życzymy im bodaj 5 przedstawień każdej sztuki.

Reżyseria p. **Bolesława Barbaciego** a to wystarczy. Orkiestra 1 psp. — to też wystarczy.

Tadeusz Giewont-Szczecina.

P. S. Nie mogę tego zapomnieć: siedm razy szło „Zaczarowane koło. Ale Im teraz dopiero podatki „wsypią“!

tg.

grała młynarkę po mistrzowsku. Jej wiotka postać nabrała tą grą kształtów prawdy, nieokiełzanej, namiętnej młodej dziewczyny, żony starca, tak żywej i tak wiernej gwarze, że aż dziw a odemnie za świetną gwarę i wspaniałą dykcję — gratulacje. (Stuprocentowa prawda! przyp. składacza). Dobrze sekundował p. Anusi p. **Kazimierz Życzkowski** (młynarczyk Jasiek) dysponujący gwarą nieco surową, ale nadającą się zawsze do wykorzystania jej na scenie. Głupi Maciuś, w którego przemieniła się p. **Jadwiga Buczerowa** był — powtórzę za p. Gitlą Warmherzową „och! ach! taki kochany“. Kat p. **J. Bema**, jak to kat. Brrrr... i już. **P. Edward Fyda** (leśny

dziadek) kazał jak św. Wojciech puszczyć i lasów i miał rację. To samo było z lasami wtenczas, co i dzisiaj. Zaśmiecili je lub wycinali. Przekonywująca gra. **P. Artur Buczer** (Boruta djabeł) śnił mi się po przedstawieniu przez trzy noce. Tylko w kinie tak dobrego Borutę widziałem. Gra doskonała a charakterystycę należy podkreślić i skończyć sprawozdanie na Kusym djable, którego niezawodny p. **Witold Barbacki** do spółki z autorem sztuki i głupim Maciusiem tak na dudka wystrychali.

Napisałem o wszystkich, bo mi się tak podobało i wartają tego i nie za to pisanie nie chcę, tylko, żeby mi po-