

ILUSTROWANY DODATEK KURJERA STANISŁAWOWSKIEGO

Z DZIEJÓW POCZTY.

Niema dziś prawie na świecie człowieka, któren by nie korzystał z usług poczty. Jest to instytucja znana na całej kuli ziemskiej. Nawet ludy niecywilizowane i te posiadają swoiste urządzenia, dzięki którym dosyć szybko są przenoszone ważne dla danego plemienia wiadomości.

W starożytności spotykamy urządzenia, mające na celu dostarczanie listów i wiadomości między poszczególnymi miejscowościami — były one jednak tworzone dla potrzeb państwa, nie zaś ogółu ludności. Pierwszą właściwą pocztę zorganizował ks. v. Taxis w r. 1516 między Bruksellą a Wiedniem.



Przewóz poczty w Szwajcarii sankami zaprzężonemi w psy.

Obecnie bez poczty nie możnaby pomyśleć o istnieniu rozwiniętego przemysłu i handlu. Jest to środek pomocniczy, dzięki któremu odległości zmalały, a świat cały stał się dostępny dla myśli ludzkiej.

Dzisiejszy rozwój poczt zawdzięczamy powstałemu na kongresie w Paryżu w 1872 r. Wszechświatowemu Związkowi Pocztowemu, mającemu swą siedzibę w Genewie. Dzięki niemu zniknęły zapory graniczne,

Jest to data ważna w rozwoju tej instytucji. Uostępnił pocztę szerokiemu ogółowi angielski poczmistrz Rowland Hill — obniżając znacznie opłaty. Od tej chwili poczta zaczęła się coraz bardziej rozwijać, by wreszcie dojść do obecnego stanu. Instytucje pocztowe spotykamy dzisiaj zarówno wśród lodów północy, jak i skwarów południa.

—ooOoo—



Karoca pocztowa z końca XVIII wieku na stepach Argentyny.

POCZTA POLSKA W CHWILI BIEŻĄCEJ.



Konferencja u. Generalnego Dyrektora P. i T. p. J. Moszczeńskiego.

Od lewej strony: H. Heiman v. dyr. pocztowy, inż. Wł. Dobrowolski v. dyr. techniczny, Wł. Lisiecki nac. Biura Prezydjalnego, Gen. Dyr. P. i T. J. Moszczeński.

Jedną z najlepiej działających w Polsce instytucji państwowych jest poczta, która w niektórych działach stanęła na poziomie równym, a nawet czasami i wyższym niż w Europie.

W pierwszych dniach listopada 1918 r. pocztowcy polscy w Małopolsce objęli samorzutnie pocztę w swe ręce. Następnie stało się to samo i na terenie okupacji niemieckiej i austriackiej. W bardzo krótkim czasie, nie mając środków technicznych, zorganizowanego podziału administracyjnego, zostały pokonane trudności. Potem przyszło przyłączenie Wielkopolski, Pomorza, a wreszcie i Śląska. Ustaliły się granice państwa, trzeba było ustalić i ujednostajnić całą organizację tej tak ważnej instytucji państwowej. W ciągu tych kilku lat dokonano naprawdę wielkiego dzieła.

Podstawą prawną obecnego ustroju pocztowego w Polsce jest ustawa z dn. 3 czerwca 1924 r. Na mocy jej zniesiono osobne Ministerstwo, tworząc Główną Dyрекcję Poczty i Telegrafów. Całe państwo

podzielone jest na 8 dyrekcji i inspektorat śląski.

Właściwymi organami są: urzędy pocztowe, agencje pocztowe i pośrednictwa. Te dwa ostatnie urządzenia mają na celu obsługę publiczności w tych miejscowościach, gdzie nie mogą powstać właściwe urzędy pocztowe.

W ciągu ostatnich lat rozszerzono działalność poczty, szczególnie na terytorjum Województw

Wschodnich. Również rozwinięto bardzo obsługę telegraficzną, a szczególnie telefoniczną, na rozwój której Główna Dyrekcja zwraca szczególnie baczną uwagę.

Obecnie istnieje ogółem 4070 instytucji pocztowych. Jedna instytucja przypada obecnie na 95 klm.² lub 6681 mieszkańców.

Generalna Dyrekcja zatrudnia obecnie przeszło 16 tys. urzędników i przeszło 14 tys. niższych funkcjonariuszy.

Obecnie praca Gen. Dyrekcji idzie w kierunku jaknajwiększego zastosowania najnowszych wynalazków i urządzeń w celu osiągnięcia jaknajwydajniejszych rezultatów.



Prezes Dyr. Warsz. p. inż. K. Zejdlar, udziela objaśnień o działalności poczty red. W. Zembrzuskemu.

POCZTA POLSKA W DAWNYCH CZASACH.

Zaczątki urządzeń pocztowych w Polsce sięgają czasów bardzo odległych. Polegały one jednak początkowo wyłącznie na przesyłaniu listów przez umyślnych posłańców, oraz na dostarczaniu podwód, i nie nosiły jeszcze wyraźnych cech poczty nowożytnej. Nie były to bowiem urządzenia publiczne, dostępne dla szerokich mas społeczeństwa, lecz powstały w celach państwowych dla rozsyłania rozkazów i zleceń władz centralnych. Takie prymitywne urządzenia komunikacyjne, które można uważać za prototypy instytucji pocztowych, poraz pierwszy napotykamy za czasów Bolesława Chrobrego (992—1025), który „poczty, albo raczej podwody, pierwszy miastom nakazał“¹⁾ Następni Piastowie rozciągnęli te obowiązki pod nazwą „angaria“ również i na wsie, za wynagrodzeniem pieniężnym.²⁾ Bez listu podwodnego, który wydawano z rozkazu panującego, nie wolno było nikomu brać koni ani podwód; na podstawie takiego listu oznaczał odpowiedni urząd opłatę od każdego konia, wozu i przewodnika. Co zaś do komunikacji po za granice państwa, to połączenia z obcymi krajami, wzgl. przesyłanie korespondencji i posyłek odbywało się za pośrednictwem kupców udających się za granicę w sprawach handlowych; często też, w ważniejszych sprawach państwowych, wysyłało specjalnych kurjerów.

Dopiero za czasów króla Zygmunta Augusta (1548—1572) powstają pierwsze urządzenia pocztowe w dzisiejszym tego słowa znaczeniu; początkowo jednak służyły one przeważnie interesom prywatnym króla. W 1558 r. wybiera król z pośród swoich dworzan Włocha, Prospera Prowanę, któremu wydaje przywilej na urządzenie i kierownictwo poczty, która miała kursować z Krakowa do Wenecji za pomocą rozstawnych koni. W 1562 roku kierownictwo poczty obejmuje Krzysztof Taxis, przedstawiciel rodu Thurn-Taxis'ów, którzy w XVI wieku założyli w całej prawie Europie instytucje pocztowe i zmonopolizowali je poniekąd w swoich rękach. Na podstawie wymienionego przywileju Krzysztof Taxis był obowiązany przewozić bezpłatnie przesyłki królewskie do Wenecji, do Rzymu, Neapolu i innych krajów. Za listy wysyłane przez osoby prywatny dozwolone było pobierać opłatę,

która wynosiła z Krakowa do Wenecji 6 groszy za 1 łut. Przewóz poczty na tej przestrzeni miał trwać 10 dni. Za wszystkie czynności, związane z urządzeniem i przewozem poczty, wyznaczono Taxis'owi pensję w kwocie 1500 talarów rocznie.³⁾

Wobec niewywiązania się przez Taxis'a z przyjętych zobowiązań, kierownictwo poczty przechodzi następnie w ręce Piotra Maffona, zaś potem przez dłuższy czas przywilej ten posiadała rodzina Montellupich.

Po śmierci króla Zygmunta Augusta następuje chwilowa przerwa w urządzeniach pocztowych. Dopiero w 1583 roku, król Stefan Batory wznawia tę instytucję.

Następca Stefana Batorego, król Zygmunt III, jak to widać w Konstytucji z 1620 r., miał zamiar znieść „podwody“ i urządzić taką pocztę, że „na każdy tydzień wiadomości znosiłyby się mogły, y przesyłania listów każdemu Stanowi bardzo potrzebnych, do sprawienia snadniejszych, y z wielkim ulżeniem kosztuby być mogło.“⁴⁾

Nie widać jednak ażeby zapowiedziane przez Zygmunta III reformy doszły do skutku, gdyż reorganizacja urzędów pocztowych w Polsce nastąpiła dopiero za jego następcy, króla Władysława IV, który znosi „podwody“ i zamiast tej powinności ustanawia podatek pieniężny, t. zw. „czusze pieniądze podwodne“, na utrzymanie zakładów pocztowych,

Najpoważniejsze jednak kroki w organizacji stałych połączeń pocztowych poczyniono za panowania króla Stanisława Augusta. W okresie tym otwarto na głównych traktach stacje pocztowe, a w mieście stołecznym Warszawie t. zw. Nadworny Pocztamt i wydano specjalny regulamin, dotyczący wygód i bezpieczeństwa podróżujących, wprowadzono ponadto usystematyzowane opłaty pocztowe za ekspedycję listów prywatnych i za przewóz pasażerów, oraz różne kwity na pobrane opłaty pocztowe wszelkiego rodzaju, i t. d.

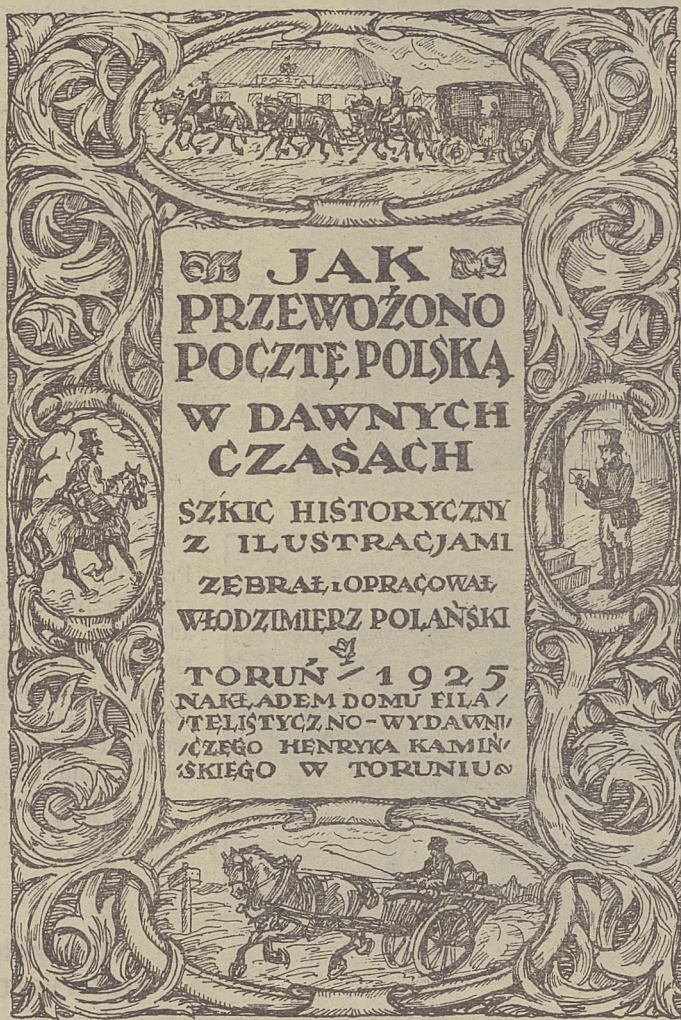
Już przy elekcji, w 1764 r., w „Articuli pactorum conventorum“⁴⁾ podkreśla król Stanisław August znaczenie prawidłowo zorganizowanej poczty, jako instytucji państwowo-publicznej, która winna

(c. d. na str. 6).

³⁾ Jan Ptaśnik: „Z dziejów kultury włoskiego Krakowa.“ Rozdz. V, zatytułowany: „Początki poczty nowożytnej w Polsce“ (Roczn. Krak. Tom IX. 1907. Wyd. Tow. Mił. Hist. i Zab. Krak.) Str. 40-69

⁴⁾ Volum. Leg. T. III, fol. 377 (str. 183)

⁵⁾ Volum. Leg. Tem VII, fol. 205-206 (str. 249-250)



Strona tytułowa według rys. prof. Toma

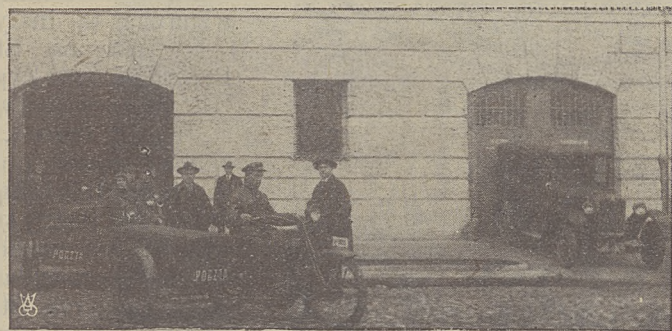
¹⁾ Volum Leg. T. I. Praef.: § 2 str. IV
²⁾ Gloger. Słownik Rzeczy Starożytnych. Kraków 1896.
 str. 504



Poczta Warszawska

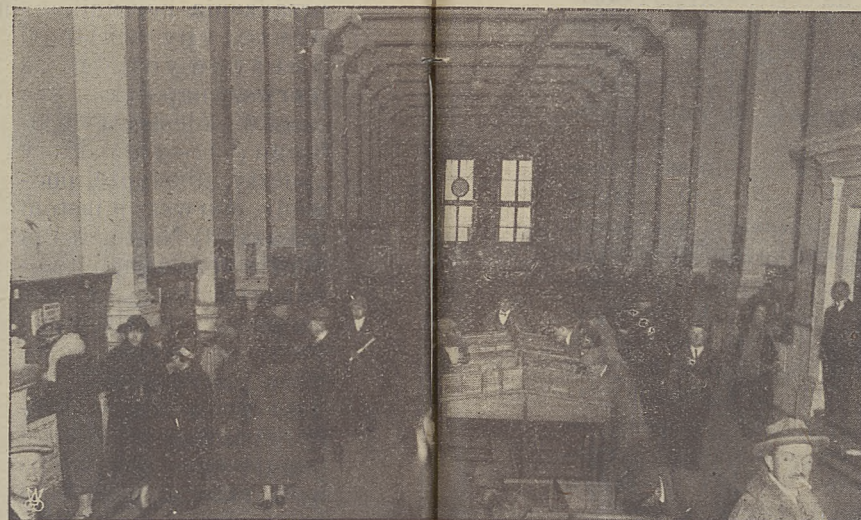
Stolica państwa musi posiadać stosowny do swych potrzeb aparat pocztowy. Cała praca właściwa ogniskuje się w Urzędzie pocztowym Głównym (Warszawa I), gdzie odbywa się segregacja przychodzących listów i paczek i rozsyłka ich do poszczególnych odbiorców. O ogromie pracy świadczy z górą 1400 pracowników zatrudnionych w centrali.

Przybyłe listy i gazety do Warszawy rozdziela się w dwóch olbrzymich sortowniach stosownie do dzielnicy i ulicy adresata, przygotowując je do rozdania listonoszom.



Sala Główna Poczta

Wyjazd motocykli i samochodów z garażu przy ul. Ludnej, znajdującego się w gmachu wzniesionym przez P. K. O.



w Urzędzie Warszawa I

Warsztaty reperacyjne samochodowe, Inż. J. Żybułtowski, kierownik działu ruchu, w czasie konferencji z kierownikiem warsztatów



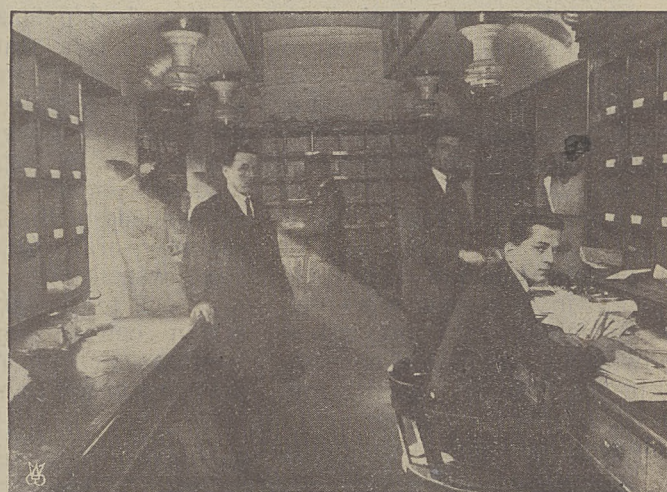
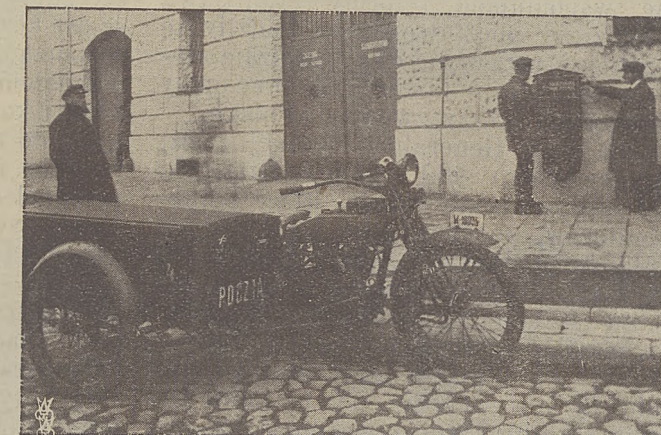
Przesyłki pocztowe są doręczane bezpośrednio do domu adresatom. Ze względu na specjalny charakter ruchu, nie nadaje się tu obsługa samochodowa, tylko rozwozi się je pięknie i solidnie wykonanymi w kraju karetkami konnymi.

Elewator elektryczny do

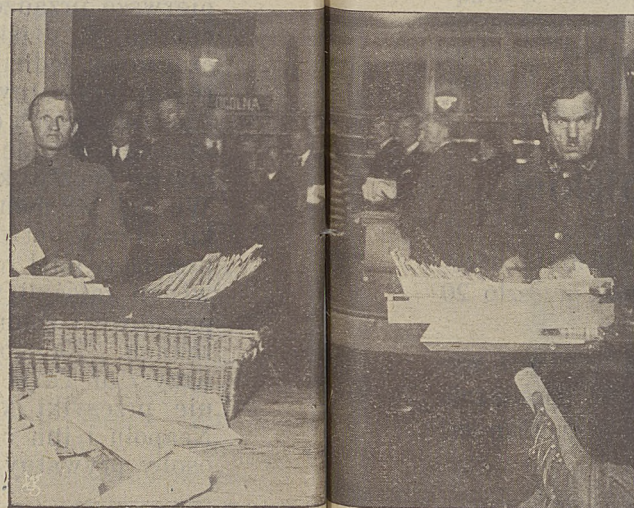


Dla zwożenia listów ze skrzynek na pocztę służy kilka motocykli. Poczta wybiera się ze skrzynek w śródmieściu 7 razy dziennie a na krańcach miasta 2 razy. Widzimy tu chwilę opróżniania skrzynek przez metocyklistę.

przenoszenia paczek



Przy pracy w ambulansie



Sortownie listów wysyłanych w Urzędzie Warszawa II.



Ładowanie przesyłek do ambulansu.

specjalnej maszyny elektrycznej, widocznej na środkowej rycinie.

Poczta całą przewozi się w specjalnych wagonach t. z. ambulansach. Praca w nich trwa w czasie całej drogi, aby tylko przyspieszyć jaknajprędzej dojście przesyłki.

Wszystkie listy i przesyłki wychodzące kieruje się do Urzędu Wysyłającego Warszawa II na Dworcu Głównym gdzie w specjalnej sortowni stempluje się, rozdziela na t. z. szlaki i ambulanse, a wreszcie rozsyła po kraju całym. Do stemplowania używa się również

przy pracy
Dyrektorem Urzędu jest p. inż. L. Łaski którego widzimy, w czasie konferencji w swym gabinecie z Inż. kancelarji p. E. Kawczyńskim (stoi) oraz v. dyr. K. Sokołowskim i insp. Kijokiem.

Pozatem istnieje 19 urzędów pocztowych załatwiających służbę odbiorczą.

Przeszło 200 listonoszów i 50 ekspresistów roznosi codziennie listy w Warszawie. Sala listonoszów w czasie segregowania przez nich otrzymanej korespondencji.

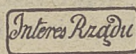


Znaki pocztowe



za Stanisława Augusta

łózione ręczną
pieczętką na



listach przesy-
łanych pocztą.

Prototypy dzisiejszych znaczków pocztowych.

stale rozwijać się, mając na celu wygodę powszechną, jednak bez nadmiernego obciążenia narodu.

Na listach przesyłanych w owej epoce napotykałyśmy specjalne znaki, odbijane ręczną pieczętką, które odgrywały wówczas rolę obecnych znaczków pocztowych. Znaki te, które można uważać za prototypy znaczków pocztowych, składały się po większej części z korony królewskiej, inicjałów, lub całej nazwy miasta, oraz trąbki pocztowej, i są dziś bardzo poszukiwane przez filatelistów. Przy tej sposobności należy nadmienić, że Polska zajmuje w tym kierunku jedno z pierwszych miejsc na świecie, gdyż zastosowała wyżej wymienione pieczęcie — rodzaj znaczków pocztowych — na długo przed powstaniem i zastosowaniem znaczków w ich dzisiejszej formie. Jak wiadomo zawdzięczamy ten „wynalazek“ anglikowi Rowland Hill'owi dopiero w 1840 r. (Pierwszym krajem była Francja, która już w XVII w. zaprowadziła dla paryskiej poczty miejskiej t. zw. „billets de port payé“ — prototypy dzisiejszych kart pocztowych).

Wszystkie wspomniane reformy Stanisława Augusta w dziedzinie pocztowej doprowadziły tę instytucję do pełnego rozkwitu, co stwierdzają zresztą współczesne pamiętniki historyczne oraz opisy podróży cudzoziemców, którzy zwiedzali Polskę.

W 1807 r. na czele Generalnej Dyrekcji Poczty Księstwa Warszawskiego stał Ignacy Zajaczek. W tym okresie zaprowadzono kauce, które pobierano od pocztalierów, pocztmistrzów i niektórych innych urzędników pocztowych, przy zawieraniu z nimi kontraktów na eksploatację stacji pocztowych.

Na początku istnienia Królestwa Kongresowego w 1816 r., wynosiła liczba urzędów pocztowych — 178 (25 pocztantów i 253 stacje pocztowe), na których znajdowało się dla wożenia poczt etatowych 939 koni, zgodnie z kontraktami zawartymi z pocztalierami, a ponadto konie wynajmowane dla sztafet, kurjerów i ekstrapoczt.

Generalna Dyrekcja Poczty w Królestwie Polskim została przemianowana w 1843 r. na Dyrekcję Poczty, podporządkowaną od 1851 r. Kierowni-

1) Artykuł „Historja Poczty Polskiej„ umieszczony w miesięczniku, rosyjskim „Pocztowo-Telegrafnyj Żurnal“ 1893 Wyd. Główn. Zaiz. Pocz. i Tel. w Petersburgu. Zeszyt za Wrzesień.

kowi Rosyjskiego Departamentu Pocztowego z równoczesnym przemianowaniem na XIII. Okręg Poczty.

Z dn. 1 września 1858 r. Zarząd tego Okręgu przeszedł pod bezpośrednie zwierzchnictwo Namiestnika i Rady Administracyjnej Królestwa Polskiego i wkrótce został przemianowany na Zarząd Pocztowy Królestwa Polskiego.

W tym samym roku wprowadzono w użycie do kasowania znaczków pocztowych, naklejanych na korespondencji specjalny kasownik (stempel) liczbowy, zawierający liczby od 1—269, stosownie do ilości istniejących wówczas Ekspedycji Pocztowych (urzędów), a w 1860 r. zamiast znajdujących się w obiegu rosyjskich znaczków pocztowych pierwszych emisji i koperty z ówczesnym herbem Królestwa (orzeł rosyjski, na którego piersiach tarcza z polskim orłem białym). Znaczki i koperty te t. zw. polsko-rosyjskie — ze względu na umieszczone na nich dwujęzyczny napis — były w obiegu do dnia 13 Kwietnia 1865 r.

Nie małą rolę odegrała poczta w powstaniu styczniowym 1963 r. Organizacje centralne i miejscowe korzystały dla ułatwienia szybkiego doręczania rozporządzeń oraz korespondencji Rządu Narodowego oddziałom powstańczym w Polsce i na Litwie nie tylko z ludzi, koni i innych środków komunikacyjnych oddanych do dyspozycji przez obywateli ziemskich, lecz również nieraz z urzędów pocztowych, których personel oddawał nieraz cenne usługi sprawie narodowej. Świadczą o tem liczne rosyjskie akty dochodzeń, dotyczących okresu powstania.

Na mocy ukazu z dn. 19 grudnia 1866 r. został Zarząd Poczty w Królestwie Polskim ponownie podporządkowany rosyjskiemu Ministerjum Poczty i Telegrafów z przemianowaniem na zachodni Okręg Pocztowy, wreszcie w 1871 r. Okręg ten zniesiono, a natomiast ustanowiono 4-ech Zarządzających Pocztowymi Zakładami na obszarze Królestwa Kongresowego.

Ta ostatnia reforma starała doszczętnie ostatnie ślady autonomji ujawniające się jeszcze w urzędzeniach pocztowych Królestwa Kongresowego i zrównała je z innymi rosyjskimi zarządami pocztowymi pod zwierzchnictwem Departamentu Pocztowego w Petersburgu.

Wł. Polański.

Związek Pracowników Poczty i Telegrafów Rzplitej Polskiej.

Związek ma na celu obronę interesów zawodowych pracowników pocztowych, podnoszenie ich poziomu umysłowego, kształcenie zawodowe, samopomoc koleżeńską, toteż stojąc na gruncie zupełnie apolitycznym, łączy



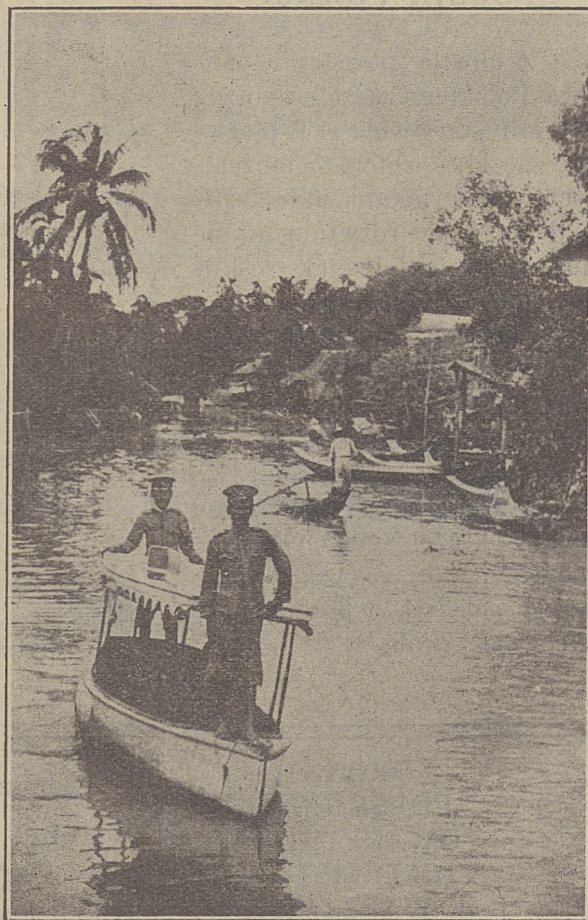
większość pracowników, licząc wśród swego grona przeszło 20 tysięcy członków.

Organem Związku jest wydawany od kilku lat miesięcznik „Poczta“. Prezesem Związku jest p. W. Baziak.

Komitet Wykonawczy: A. Pacanowski, S. Sobociński, I. Borszewska, W. Baziak (pr.), E. Auboszewska, L. Szczurkiewicz, A. Wysokiński, Z. Kurek.



Murzyn-pocztyljon niosący paczkę na głowie, w południowo-zachodniej Afryce.



Pocztowa łódź motorowa w Sjamie.



Przewóz poczty na Sachalinie saniami zaprzężonymi w psy.

POCZTA POLSKA

(c.)

Z chwilą powstania państwa Polskiego zaczęto tworzyć przy Ministerstwie P. i T. pierwsze zaczątki zbiorów muzealnych. Brak lokalu uniemożliwiało należyte rozwinięcie się Muzeum, dzięki jednak troskliwej opiece, jaką Muzeum otacza naczelnik Wydziału Gosp. G. D. P. i T. p. L. Szczurkiewicz, można było umieścić część zbiorów w oddzielnym lokalu, dostępnym dla publiczności.

Muzeum P. i T. posiada obecnie bardzo wiele ciekawych zabytków, dotyczących rozwoju poczty polskiej, w postaci dawnych akt, druków, instrukcji,



Listonosz z XVI wieku

W CHWILI OBECNEJ.

(d.)

regulaminów, planów poczt, połączeń pocztowych, rysunków dawnych umundurowań pracowników, modeli, pojazdów, i t. d., zbiory rysunków i projektów znaczków pocztowych, klisz, matryc, próbnych odbitek, wreszcie kolekcje znaczków polskich i zagranicznych.

W stopniowym rozwoju Muzeum dąży do utworzenia placówki kulturalnej z zakresu historii poczty polskiej, filatelistyki, techniki pocztowej.

Przy Muzeum zostanie powołana niebawem do życia przez Generalnego Dyrektora P. i T. Rada Muzealna.

ORGAN
POLSKIEGO
TOWARZYSTWA
FILATELISTÓW
W WARSZAWIE

ADRES REDAKCJI



ORGAN
ZWIĄZKU
FILATELISTÓW
W TORUNIU

TORUŃ skrz. pocz. 54

Pierwsze pismo filatelistyczne, mogące istotnie dorównać pod względem starannego wykonania i redakcji zachodnio-europejskim wydawnictwom tego rodzaju, zaczęło wychodzić od 1 czerwca r. b. w Toruniu p. t. *Ilustrowany Przegląd Filatelistyczny* pod redakcją p. Henryka Kamińskiego, autora bardzo cennego „Albumu do znaczków pocztowych”, wydanych dla ziem polskich.

Trzy zeszyty tego *Przeglądu*, które wyszły dotychczas (za czerwiec, lipiec i sierpień) w barwnych, wykwintnych okładkach, są wymownym dowodem staranności wydawnictwa. I treść zajmująca, i wykaz najnowszych wydań znaczków pocztowych,

i szczegółowe uwzględnienie filatelistyki polskiej, wszystko to czyni *Przegląd* podręcznikiem koniecznym dla zbieracza znaczków pocztowych.

Niezmiernie zaś cennym nabytkiem dla miłośnika rzeczy polskich jest dołączona do każdego zeszytu *Przeglądu*, w arkuszach oddzielnych, źródłowa praca „Jak przewożono pocztę polską w dawnych czasach”, pióra p. Włodzimierza Polańskiego, znanego badacza historii poczty i autora wydanej w językach: polskim, francuskim i angielskim wspólnie monografii p. t. „Polskie znaki pocztowe w XVIII i XIX wieku”.



TRIOLAN

mydło higieniczne przetłuszczone jedynie
rzeczywiście udelikatniające cerę

POLECA:

PRZEMYSŁ MYDLARSKI I PERFUMERYJNY

FRYDERYK PULS

SP. AKC. W WARSZAWIE