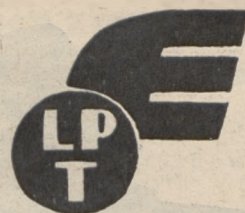


# Jedziemy



na FIS

Tygodnik turystyczny

## Za tydzień start!

### Oczy świata i Polski zwrócone na Zakopane!

— Jedzie pan na FIS?...  
— Jedzie pani na FIS?...

Oto pytania, które słyszy się dziś wszędzie, na każdym kroku, na ulicy, w tramwajach, w kawiarniach, kinach i teatrach.

Ze szpalt dzienników, z wielkich witryn okiennych biur podróży, z komunikatów radiowych, z setek tysięcy prospektów, afiszy i ulotek bije ku nam od rana do nocy dzień w dzień to jedno dziwaczne, do niedawna jeszcze nieznane ogółowi słowo:

— FIS!... FIS!...

Mamy zapalki Fis i papierosy Fis, znaczki pocztowe Fis i czekoladę Fis, herbatę Fis, kapelusze Fis — nawet maszyny do pisania Fis! W rewiach i teatrzykach rozgrywa się k o m e d i e f i s o w e, w zaciszach zaś domowych specjalne t r a g e d i e f i s o w e.

Na Fis się bowiem wybierają w s z y s c y, nie wszyscy jednak m o g ą na Fis jechać...

Nie dlatego bynajmniej, by miało zabraknąć pomieszczeń w Zakopanem. Jest ich i dziś nawet dostateczna ilość we wszystkich kategoriach od złotówki począwszy w kwaterach zbiorowych, po dwudziesto-złotowe apartamenty w wytwornych pensjonatach.

Ani nie dlatego, by nie było c z y m jechać. Dziesiątki p o c i a g ó w s p e c j a l n y c h i p o p u l a r n y c h przewieźć mogą bez trudu największe nawet rzesze amatorów Fis'u.

Ani też nie dlatego, by w Zakopanem miało być w tym czasie d r o ż e j, niż zazwyczaj. Po prostu dlatego, że nie wszystkim udaje się zdobyć potrzebny na wyjazd „łut szczęścia”.

Faktem jest, że o Fis'ie mówi dziś c a ł a Polska, że na Fis wybiera się dziś p ó ł Polski i że na Fis przyjedzie niemal że c w i e r ć Polski!

Nie tylko zresztą Polska ma „pełne uszy” Fis'u — na obu półkulach nieznane, a w każdym razie bardzo mało znane słowo „Zakopane” stało się nagle aktualnym tematem tysięcy artykułów, notatek i wzmianek w prasie całego świata.

I w tym właśnie leży cała tajemnica Fis'u, jego najgłębszy sens i olbrzymia wartość natury

nie tylko sportowej i turystycznej, lecz również ogólnie - gospodarczej i kulturalnej dla naszego kraju. Dzięki milionowym rzeszom zwolenników narciarstwa we wszystkich państwach świata, impreza ta zdziała w i ę c e j na polu propagandy Polski, niż ca-

łe lata wyteżonej informacyjnej pracy!

Rozgłosi ona również potężny urok gór i śnieżnych sportów wśród najszerzych sfer polskiego ogółu, zdobywając nowe zastępy entuzjastów dla turystyki krajowej.



Grubość pokrywy śnieżnej:	
Kasprowy . . . . .	96 cm
Kalatówki . . . . .	50 cm
Chochołowska . . . . .	43 cm
H. Gąsienicowa . . . . .	36 cm
Gubałówka . . . . .	35 cm



## W powodzi flag i festonów

### tonie przybrana odświętnie tatrzańska stolica

Zakopane tonie w morzu wielobarwnych flag i festonów z zieleni.

Z każdą godziną w z m a g a się gorączkowy ruch na Kru-pówkach i szerokich, nowych arte-

riach dojazdowych. Pociągi zaczynają już zwozić tłumy przybyszów ze wszystkich stron Polski. Ściągają też coraz liczniej goście z a g r a n i c z n i.

Pięknie przebudowany i udekorowany dworzec zakopiański szumi gwarem tysięcy głosów we wszystkich językach świata, trzaskiem nart i brzękiem kijków narciarskich.

Zaczyna się wielki zjazd! Zakopane oczekuje go bez trwogi, choć z pewnym niepokojem. Przygotowano przecież na przyjęcie gości olbrzymią ilość kwater nie tylko w hotelach i pensjonatach, ale i w domach prywatnych, szkołach, schroniskach, barakach i pociągach. Zniżono ceny do poziomu niższego przeważnie, niż w lutym ubiegłego roku.

Przygotowania Zakopanego do masowego zjazdu i zawodów fisorowych przechodzą wszystko, co dotąd kiedykolwiek zdziałano w tego rodzaju zbiorowych manifestacjach w Polsce. Już dziś wrażenie, jakie wywiera wspaniale przebudowane i bajecznie udekorowane Zakopane, jest wprost imponujące.

Począwszy od dworca kolejowego, artystycznie przyozdobionego masztami w kształcie gigantycznych nart, przez tonące w girlandach i flagach centrum uzdrowiska, po kolorowe morze flag na wielkim stadionie narciarskim pod Krokwią — na każdym kroku bije w oczy szalony r o z m a c h d e k o r a c y j n y, z jakim przeistoczono naszą zimową stolicę w nieprawdopodobnie barwną krainę śnieżnej baśni.

Nie prędko będzie można w Polsce zobaczyć po raz drugi imprezę zakrojoną na tak olbrzymią skalę!



Giewont i Kalatówki z Bocznia





# Wielką ilość kwater przygotowano w Zakopanem na FIS 12000 pomieszczeń w pensjonatach, hotelach i willach

Liczne zapowiedzi wielkiego zjazdu do Zakopanego na Narciarskie Mistrzostwa Świata, wytworzyły wśród publiczności atmosferę niepewności co do możliwości uzyskania w tym czasie pomieszczenia w Zakopanem, zwłaszcza że już od dawna apelowano by wszyscy, którzy wybierają się do Zakopanego na F.I.S. zawczasu rezerwowali sobie kwatery.

Fantastyczne krążą wiadomości co do cen pensjonatów, hoteli, posiłków — ale wiemy przecież, że ludzie lubią się w przesadzie. Zakopane było

już widownią niejednego wielkiego zjazdu i mimo że zjechały olbrzymie masy turystów, wszyscy znaleźli dach nad głową.

Nie należy zapominać, że z roku na rok rośnie w szybkim tempie ilość pensjonatów w Zakopanem, które dzisiaj może bez trudu pomieścić **ponad 12.000 przyjezdnych**. A przecież organizatorzy zjazdu przewidzieli jeszcze dodatkowe pomieszczenia na okres zawodów.

Biuro Kwaterunkowe L.P.T. w Zakopanem dysponuje w obecnej chwili ogólną ilością

**ponad 3.500 łóżek**

w willach prywatnych. Ceny tych pomieszczeń obracają się około zł 3 dziennie. Poza tym w domach turystycznych zarezerwowano kilkaset łóżek na salach zbiorowych dla wycieczek. Cena tych kwater nie przekracza zł 2 od osoby.

Wreszcie przygotowano w szko-

łach zakopiańskich kilkaset sienników na kwatery dla wycieczek szkolnych w cenie 80 groszy za noc. Należy zwrócić uwagę, że kto pragnie korzystać z masowej kwatery w szkołach zakopiańskich, winien przywieźć ze sobą koc i pościel.

Poza tym są jeszcze wolne miejsca w pensjonatach, przy czym cen ich wcale nie jest wyższa od normalnie pobieranych cen w lutym.

Wycieczki przybywające pociągami popularnymi mają zapewnione kwatery w wagonach, którymi przybędą.

Wreszcie jako rezerwa pozostaje hotel zmontowany w wagonach sygnalnych, które będą ustawione na Dworcu kolejowym.

Wszystkie sprawy kwaterunkowe w Zakopanem skoncentrowane są w Biurze Kwaterunkowym L. P. T., ul. Kościuszki, gdzie należy kierować wszelkie zamówienia na kwatery każdego rodzaju. (w).

## STANISŁAW MARUSARZ

*chluba polskiego narciarstwa  
laureatem Państwowej Nagrody Sportowej*

We wtorek ub. tyg. odbyło się w Warszawie w sali konferencyjnej Państwowego Urzędu W.P. i P.W. posiedzenie Komisji Nadawczej Państwowej Nagrody Sportowej, pod przewodnictwem zastępcy dyrektora P.U.W.P. ppłk. Turczyzna.

Po dyskusji, w której wyróżniono 3 kandydatury: Marusarza, Kolczyńskiego i Walasiewiczówny, Komisja przyznała nagrodę za rok 1938 Stanisławowi Marusarzowi, biorąc pod uwagę następujące motywy:

a) St. Marusarz zdobył na narciarskich mistrzostwach świata 1938 r. w Lahti tytuł wicemistrza świata w konkurencji skoków, przyczyniając się w znacznej mierze do propagandy sportu polskiego za granicą;

b) podczas tygodnia sportów zimowych w Garmisch-Partenkirchen St. Marusarz wygrał konkurs skoków, mimo bardzo silnej konkurencji międzynarodowej;

c) St. Marusarz od szeregu lat zdobywa tytuł mistrza Polski;

d) do tych wspaniałych wyników dołożył S. Marusarz drogą uporczywej pracy, wykazując ponadto wybitne zalety moralne.

Trzeba tu dodać, że St. Marusarz jest pierwszym przedstawicielem narciarstwa wśród doychczasowych zdobywców Państwowej Nagrody Sportowej, to też zaszczytne wyróżnienie, jakie go spotkało, polski świat narciarski powitał z żywym zadowoleniem.

Nagrodę stanowi rzeźba Klukowskiego „Wieżeniec zwycięzcy”.

Nagrodzenie Marusarza jest nie tylko bardzo trafne, ale i bardzo aktualne, gdyż wobec zbliżających się zawo-

dów FIS stanie się zapewne dla niego miłym bodźcem do dalszej pracy w drodze ku zwycięskiej obronie barw Polski na Mistrzostwach Świata.

Wierzymy, że laureat nas nie zawiedzie.



## Autobusowa komunikacja miejska podczas zawodów FIS w Zakopanem

Autobusy P.K.P. uruchomiły na czas zawodów FIS w Zakopanem stałą komunikację miejską, która będzie obsługiwać ruch w mieście na wzór zwykłych linii autobusowych w każdym większym mieście.

Autobusy będą kursować na 4 liniach, oznaczonych literami A, B, C i D.

Linia „A” będzie kursować od dolnej stacji kolejki widokowej na Gubałówkę przez Krupówki i ul. Marzałka Piłsudskiego do Stadionu Narciarskiego pod Krokwią. Skąd ulicą Śmigłego-Rydza i al. Mościckiego do Kuźnicy. Powrót odbywać się będzie z Kuźnicy aleją Mościckiego, ulicami: Zamojskiego, Witkiewicza, Sienkiewicza i Kościuszki na Krupówki, którymi do stacji kolejki na Gubałówkę.

Linia „B” będzie łączyć Gronik z Jaszczurówką; tam przez Skibówki, ul. Kościeliską, Krupówki, Zamojskiego i Na Bystre — z powrotem tą samą drogą, lecz omijając górną część Krupówek ulicami Witkiewicza, Sienkiewicza i Kościuszki.

Linia „C” będzie łączyć kolejowy dworzec odstawczy, na którym będą stać podczas postoju w Zakopanem pociągi popularne z Biurem Turystycznym L.P.T. przy ul. Kościuszki.

Wszystkie te linie będą uruchomione od 10 do 20 lutego, pierwsze dwie od godz. 7 do 29, trzecia od 7 do 23.

## Ekipa mistrzów w drodze do Zakopanego Elita Norwegów na starcie

Prasa norweska donosi, że Norweskimi Związkiem Narciarskim wystawili na zawody FIS w Zakopanem niezwykle silną drużynę, na czele której stoją ze szlacheckimi mistrzami FIS: Olaf Hoffsbeken — mistrz w kombinacji klasycznej i Asbjörn Ruud, mistrz w skokach.

Poza tym będą startować w Zakopanem: w kombinacji — Magner Fosseide, Emil Kvenli, Olov Odden, Carl

Christian Lange; w biegu 18 km — Lars Bergendahl, Erling Evensen, Oscar Gjöstin, Christian Lillegjeter; w skokach — Arnold Kongsgaard, Emil Kvanli, Hilmar Myhra, Birger Ruud, John Sagvold; w kombinacji alpejskiej — Marius Eriksen, Per Fossul, John Kvenberg, Olav Raabe, Andr. Wyller, Christoffer Berg.

## Dyplomaci jadą na F. I. S.

Prezydium Komitetu Organizacyjnego Narciarskich Mistrzostw Świata FIS organizuje dla ambasadorów i posłów zagranicznych, akredytowanych przy Rządzie Polskim, specjalny pociąg do Zakopanego.

Pociąg ten odejdzie z Warszawy dnia 17 lutego wieczorem i powróci dnia 20 lutego rano.

## Szwajcarzy gotują się na zdobycie mistrzostwa zjazdowego FIS

W ubiegłym tygodniu odbyły się w Arosie eliminacyjne zawody drużyn szwajcarskiej FIS do kombinacji alpej-

skiej. W wyniku tych zawodów ustalono następującą reprezentację na Mistrzostwa Świata w Zakopanem:



Rudolf Rominger z St. Moritz, mistrz świata w slalomie w roku 1938.



Max Robbi z St. Moritz, uczeń Romminger, startuje po raz pierwszy w zawodach FIS.



Karl Molitor z Wengen, junior, wschodząca gwiazda Szwajcarii.



Willy Steuri z Kl. Scheidegg, stary wyga, który ma za sobą liczne wielkie zawody

## Hotel turystyczny na Łysej Polanie

Objęty przez władze polskie dawny budynek czeskiej straży celnej na Łysej Polanie w Tatrach, znany wszystkim jadącym do Morskiego Oka, gdyż stał tuż obok granicznego mostu na Białce, został oddany w dzierżawę Lidze Popierania Turystyki, która urządziła w nim komfortową „oberżę”, przeznaczoną przede wszystkim dla turystów samochodowych.

Oberża ma być otwarta już 10 lutego i posiadać 40 łóżek. Na pamiątkę udziału Wojsk Pancernych w zajęciu Jaworzyny, „oberża” będzie nazwana „Oberża pod Towarzystwem Pancernym”. (z).



# Prasę - radio - film z całego świata

## obsłuży kwatera prasowa FIS w Zakopanem

Jednym z głównych argumentów przemawiających za dokonaniem wielkiego wysiłku organizacyjnego i finansowego, jakiego wymagały zawody FIS, jest ich szeroki oddźwięk propagandowy w prasie całego świata, a przynajmniej w całej Europie, interesującej się narciarstwem.

Olbrymie ilości wycinków z pism całej Europy, zwłaszcza Skandynawii, Francji, Niemiec i in., których liczba idzie w tysiące, napływające do komisji prasy i propagandy komitetu organizacyjnego zawodów, świadczą o wielkim zainteresowaniu, jakie rozbudziły zawody w całym świecie.

Można śmiało powiedzieć, że bez tych zawodów ani tysiącna część tych wiadomości nie ukazałaby się w prasie, a przecież każda notatka to głos o Polsce, o Tatrach, o Zakopanem, z którego miliony czytelników dowiadują się o nas i naszych górach.

W momencie, gdy po całym świecie przebiegają dreszcze niepokojów i wojennej gorączki, gdy daleka Japonia musiła z takich właśnie powodów zrzec się organizacji Olimpiady, fakt że w Polsce odbywają się zawody sportowe na tak olbrzymią skalę jest znakomitą dowodem, że u nas panuje spokój, pewność i pełnia pracy pokojowej.

Jak powiedzieliśmy, wycinki napływają w tysiącach. A wycinki, które docierają do Polski to zaledwie ułamek, to kilkanaście, w najlepszym razie kilkadziesiąt procent tego, co w związku z FIS-em się po świecie drukuje.

Pamiętajmy, że organizatorzy rozdali do prasy zagranicznej kilka tysięcy fotografii z Zakopanego i kilkanaście tysięcy serwisów prasowych, notatek i artykułów.

A przecież to dopiero wstęp, jeszcze zawody się nie zaczęły. Główny akord rozpocznie się dopiero za tydzień, gdy w świat pójdą sprawozdania.

Na innym miejscu podajemy informacje o dziennikarzach zagranicznych, przyjeżdżających do Zakopanego. Tu chcemy poinformować naszych czytelników o przygotowaniach, jakie zostały poczynione, by zapewnić tym dziennikarzom najdogodniejsze warunki pracy, a tym samym umożliwić im rozsyłanie do swych pism jak najwięcej i jak najlepszych wiadomości.

Otóż w Hotelu Starmy, który na czas zawodów FIS zmienia się w główną kwaterę sztabu organizacyjnego, została przygotowana specjalna kwatera prasowa. Kilkanaście osób będzie ją obsługiwać, a wysiłek ich idzie w jednym tylko kierunku — dać dziennikarzom szybkie, pewne i wszechstronne informacje.

Na szybkość i pewność informacji musi być położony specjalny nacisk. To też kwatera prasowa będzie w stałym kontakcie z kierownictwem za-

wodów. Kwatera będzie wydawała codziennie komunikat o wynikach poszczególnych konkurencji — komunikat ten redagowany będzie w kilku językach, a gwarancją, że będzie on ujęty fachowo i pod względem sportowym i dziennikarskim jest fakt, że główną redakcję komunikatu objął znany sprawozdawca sportowy — red. Szenajch.

W dzisiejszym stanie rzeczy sama informacja nie wystarcza. Dziennik nowoczesny wymaga ilustracji. W kwaterze prasowej będą umieszczone tablice, na których umieszczane będą zdjęcia aktualne z danego dnia. Na żądanie każda odbitka może być dostarczona w ciągu niewielu minut. Organizacja obsługi fotograficznej dla dziennikarzy zajęła się bezinteresownie znana fabryka papierów fotograficznych J. Franaszek, o czym piszemy na innym miejscu.

Dziennikarz musi mieć możliwość spokojnej pracy i opracowania



## O nową kolej turystyczną Zawiercie — Olkusz — Kraków

Ze strony pewnych kół został wysunięty projekt budowy nowej linii kolejowej Zawiercie — Olkusz — Kraków. Linia taka miałaby dla ruchu turystycznego duże znaczenie, gdyż z jednej strony otworzyłaby pie-

nych materiałów. W tym celu urządzono specjalną salę pracy, urządzenie której dała bezpłatnie znana fabryka mebli „Gościcino”. Maszyny do pisania w liczbie 12-tu wypożyczyła fabryka „FK”. Wszystkie te fakty są dowodem, że najszerze sfery gospodarcze, nawet zupełnie nie związane ze sportem, doceniają znaczenie propagandowe „FIS-u” dla Polski, i w ramach swych możliwości imprezę tę popierają i wspierają.

Kilkanaście kabin telefonicznych, dla komunikacji miejscowej i zamiejscowej, stoi do dyspozycji dziennikarzy, którzy będą mogli wprost z kwatery rozmawiać ze swoimi redakcjami. Na miejscu zainstalowano również specjalny urząd pocztowy, wyłącznie dla obsługi kwatery, który będzie przyjmować depesze i korespondencje.

Lokale kwatery prasowej pomieszczone są w jednym ze skrzydeł hotelu „Starmy”, zajmując całe 1-sze piętro. Kierownikiem technicznym kwatery jest red. St. Olkusz. Kierownictwo ogólne spoczywa w rękach prezydium komisji prasy i propagandy komitetu zawodów.

Dwaj znani filmowcy francuscy, specjalizujący się w filmach narciarskich i górskich, Ichac i Ruffin, zapowiedzieli swój przyjazd do Polski na zawody FIS w Zakopanem.

Filmowcy ci od kilku lat dokonują zdjęć na zawodach FIS i filmowali zawody w Innsbrucku i Chamonix. Film z tych zawodów ostatnimi dniami jest w Polsce, gdyż był ostatnio wyświetlany na polkazie jednego z narciarskich klubów warszawskich.

Ekipa Ichac — Ruffin pracuje m. in. dla koncernu Gaumont, posiadającego we Francji około 600 sal kinowych. Film z zawodów w Zakopanem będzie przesłany natychmiast po nakręceniu poszczególnych fragmentów pocztą lotniczą do Francji, gdzie będzie wyświetlany we wszystkich salach Gaumont'a. Oczywiście jest to olbrzymia

## Bieg zjazdowy dziennikarzy sportowych

W dniu 20 lutego br. bezpośrednio po zakończeniu Zawodów FIS odbędzie się bieg zjazdowy dla dziennikarzy sportowych krajowych i zagranicznych, którzy z okazji Narciarskich Mistrzostw Świata zgromadzą się licznie w Zakopanem.

Szereg instytucji ofiarowało nagrody dla zwycięzców w tym biegu.

## Nalepki propagandowe Automobilklubu Polski na FIS

Polski Automobilklub wydał efektowne nalepki kolorowe na samochody z propagandą tegorocznych Mistrzostw Świata w Zakopanem.

Nalepka ta została rozkolportowana przez O r b i s do placówek krajowych i zagranicznych z poleceniem dostarczenia jej wszystkim klientom posiadającym samochody.

## B. mistrzyni U. S. A. w Zakopanem

Dowiadujemy się, że była mistrzyni narciarska Stanów Zjednoczonych oraz reprezentantka barw amerykańskich na Olimpiadzie 1932 — p. Cleveland, zapowiedziała swój przyjazd do Zakopanego na zawody FIS, tym razem w charakterze widza. P. Cleveland przybywa z mężem i zabawi w Zakopanem około tygodnia. (z).

## Film z Zakopanego w 600 kinach Francji

propaganda dla Zakopanego, Tatr i Polski, potwierdzająca raz jeszcze słusność tezy, że zawody FIS są olbrzymim i niedocenianym instrumentem propagandowym, wkład w który opłaca się wielokrotnie.

Filmowcy francuscy przybywają do Polski jako goście Ministerstwa Komunikacji, a w szczególności Wydziału Turystyki M. K.



## Dziennikarze zagraniczni licznie przyjeżdżają do Zakopanego

Miarą zainteresowania się całego niemal świata tegorocznymi zawodami FIS jest zapowiedź licznej zjazdu dziennikarzy z zagranicy do Zakopanego.

Specjalnie silnie obsługuje zawody pisma skandynawskie, zwłaszcza z w e d z k i e. Warto również podkreślić, że ostatnio wpłynęła z Litwy zapowiedź przyjazdu 5 do 6 dziennikarzy.

Znaczenie tak żywego zainteresowania się zagranicą imprezą zako-

piąską jest bez kwestii wielkim sukcesem propagandowym Polski. Mielimy nadzieję, że goście ci wyniosą z Polski jak najlepsze wrażenie, mając okazję zapoznania się z najlepszą stroną z piękna naszych gór, kulturą nowoczesnych urządzeń i sprawnością organizacyjną.

Miejscowe środowisko i publiczność zakopiańska przyczynia się też zapewne do wyrobienia wśród cudzoziemców jak najlepszego pojęcia o polskiej gościnności, solidności i uprzejmości.

kne i trudno dziś dostępne okolice Jury Krakowsko-Wieluńskiej, nadające się znakomicie na krótkobieżny ruch wycieczkowy z Krakowa oraz Zagłębia Dąbrowskiego, z drugiej zaś zbliżyłaby to Zagłębie do Podhala i Tatr.

Wielkie i ludne ośrodki przemysłowe południowo-zachodniej części województwa kieleckiego, jak Sosnowiec, Będzin, Zawiercie, Częstochowa i in. są skupiskiem mas ludzkich, które szczególnie potrzebują łatwego dostępu do przyrody i wczasów.

Pobliski Śląsk dysponuje w swym bezpośrednim sąsiedztwie pięknym rejonem turystycznym Beskidów Śląskich i Żywiecczyzny, natomiast rejon o którym wspominaliśmy powyżej, ma dostęp w góry znacznie trudniejszy, kosztowniejszy, a co za tym idzie i ruch turystyczny z tego rejonu nie rozwija się należycie.

Budowa nowej kolei, która miałaby oczywiście również swe znaczenie gospodarcze i ogólnokomunikacyjne, mogłaby wprowadzić pod tym względem radykalną zmianę. (z)



# Budujmy wielkie hotele zamiast tysięcy drobnych pensjonatów

Daje się u nas obserwować od dłuższego czasu dość dziwne zjawisko.

Słyszysz się zewsząd narzekania na nierentowność wszelkich przedsiębiorstw uzdrowiskowych i turystycznych. Równocześnie jednak z każdym rokiem powstaje coraz więcej hoteli, pensjonatów, restauracji i przedsiębiorstw letniskowych w naszych uzdrowiskach i miejscowościach wycieczkowych.

Jak sobie wytłumaczyć ten pozorny nonsens?

Wzrastający w zawrotnym tempie ruch turystyczny stwarza oczywiście coraz większy popyt na odpowiednie środki komunikacyjne i urządzenia lokalne. Pęd więc do inwestowania jest tu objawem naturalnym i zupełnie logicznym.

Niestety jednak istnieje wiele przyczyn, powodujących nierentowność i marnowanie się tych przedsiębiorstw. Wielekroć na łamach prasy codziennej i fachowej omawiana była sprawa nadmiernych ciężarów podatkowych, utrudniających rozwój tej młodej jeszcze u nas gałęzi gospodarki. Nieraz też wytykano niedołęstwo i niefachowość w prowadzeniu tego rodzaju przedsiębiorstw przez siły niewykwalifikowane.

Przyczyny te, jakkolwiek istotne i najbardziej rzucające się w oczy, nie są jednakże głównym źródłem absurdu sytuacji, panującej obecnie w przemyśle podróŜniczym. Zasadniczy błąd tkwi bowiem w czynnym innym.

## Tragedie drobnych przedsiębiorstw

Wielki kapitał nie zainteresował się dotąd inwestycjami uzdrowiskowo - turystycznymi. Buduje tylko „średni człowiek”. I to sam, wyłącznie na własny rachunek.

Powstają więc w różnych miejscowościach setki i tysiące drobnych przedsiębiorstw, małych hotelików i pensjonatów, prymitywnych letnisk, drobnych restauracji i zakładów rozrywkowych.

Rezultaty tego stanu rzeczy są pod każdym względem katastroficzne. Widzimy więc w Polsce uzdrowiska przewyższające pod względem obszaru i ilości budynków największe miejscowości świata, w sumie jednak znacznie mniej od nich pojemne. Rozrosły się w szereg, zamiast w zryw, zajmując rozległe obszary i utrudniając tym samym modernizację ośnośnych miejscowości.

Te dziesiątki tysięcy drobnych przedsiębiorstw wymagają również dziesiątków tysięcy fachowców, którzy by je prowadzili. Musielibyśmy w tych warunkach posiadać całą armię wyszkolonych specjalistów hotelarsko - gastronomicznych.

Na razie sytuacja jest tego rodzaju, że fachowy hotelarz lub restaurator nie interesuje się przeważnie przedsiębiorstwami po za miastem. Są to dla niego za małe warsztaty pracy.

Najtragiczniej zwłaszcza wygląda pod tym względem sytuacja w letniskach podmiejskich.

— Zbudujcie zakład letniskowy w wielkim stylu, a chętnie go poprowadzimy lub wydzierżawimy — słyszy się stereotypową odpowiedź hotelarzy i restauratorów.

W rezultacie inicjatywa „średniego człowieka” utyka na martwym punkcie — zbudował letnisko czy pensjonat, lecz nie ma go kto prowadzić. Oddaje więc dzierżawę panu emerytowanemu radcy lub rotmistrzowi, cici Kłoci „która ma czas” lub z rozpacz sam decyduje się eksperymentować. Koniec naturalnie zawsze jednaki — publiczność klnie na niedołęstwo całego kramu, a bilans wykazuje deficyt.

## Fatalne marnotrawienie kapitału i pracy

Gdyby w naszych uzdrowiskach i miejscowościach wycieczkowych zamiast 10 tysięcy małych hoteli, willi i pensjonatów, wybudowano tysiąc wielkich „hotel - pensjonat”, mielibyśmy obecnie wspaniałe urządzone i świetnie rentujące się przedsiębiorstwa podróŜnicze.

Przy równej ilości pokoi koszt jednego gmachu jest zawsze znacznie mniejszy od kosztu dziesięciu małych budynków tej samej kategorii. Wielki hotel, wyposażony w nowoczesne urządzenia komfortowe i rozrywkowe posiada znacznie większą siłę atrakcyjną i szanse frekwencji. Publiczność w uzdrowiskach gromadzi się do lokali największych i najtłumniej wypełnionych.

Nieporównanie też mniejszym kosztem można by przeprowadzić wszystkie inwestycje publiczne przy zabudowie poszczególnych miejscowości w wielkim i

gmaczami, zamiast ciągnących się kilometrami małych pensjonatów.

Dzisiejszy system budowlany w tej dziedzinie jest fatalnym marnotrawieniem funduszy, zarówno prywatnych, jak i publicznych.

## Sprząść mózgi z kapitałem!

Drobna, chodząca samopas inicjatywa inwestycyjna naraża się ponadto na gorsze jeszcze niebezpieczeństwo.

Mnóstwo pieniędzy utopiono w Polsce na rozbudowę miejscowości nieodpowiednich,

## Wycieczka łowiecka z Holandii na polowaniu w Puszczy Rudnickiej

Dzięki inicjatywie LPT coraz częściej zjeżdżają do Polski amatorzy szlachetnego, a tradycyjnego dla nas Polaków, sportu łowieckiego. Miedzy innymi w końcu ubiegłego miesiąca bawiła w Polsce wycieczka myśliwych z Holandii (12 osób, w tym 9 panów i 3 panie), składająca się z wybitnych myśliwych holenderskich, o nazwiskach szeroko znanych w świecie myśliwskim za granicą. Tak to Baron Heyden van Dornenburg senior i junior z małżonką, baron Höwell tot Westerflir, p. Moreau de Bellaing, p. Michiels van Kessenich z małżonką, p. Craandijk i inni.

Polowania odbyły się na terenach Wileńskiej Dyrekcji Lasów Państwowych w Puszczy Rudnickiej. Techniczna strona organizacji polowania spoczywała w ręku Wileńskiej Dyrekcji Lasów Państwowych w osobie znanego myśliwego p. Włodzimierza Korsaka. Toteż tak pobyt gości zagranicznych, zakwaterowanych w bardzo wygodnym i komfortowym pawilonie myśliwskim w sercu Puszczy Rudnic-

kiej, jak i rezultaty polowań wypadły znakomicie.

Myśliwi zdobyli 18 dzików, 5 kozłów, 7 lisów, kilkanaście bielaków (biały zając) i iazabków.

W doskonałych humorach, pełni wrażeń z przeżytych w przepięknych kniejach Puszczy Rudnickiej chwili, wrócili myśliwi do swej ojczyzny, zapowiadając swój przyjazd w roku przyszłym.

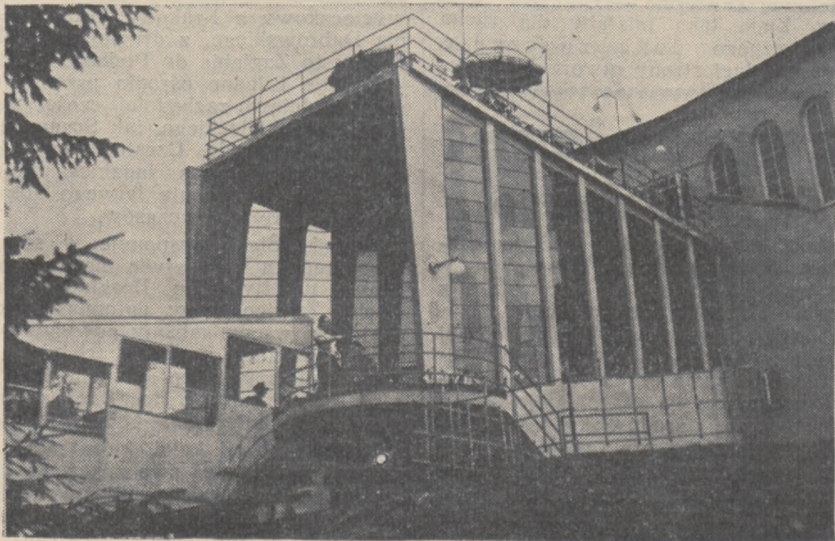
Niezależnie od polowań, goście holenderscy zatrzymali się na parę dni w Warszawie, oraz przejazdem w Wilnie, które wyjątkowo zainteresowało ich pod względem historycznym, architektonicznym i zabytkowym.

Jak wiadomo powołany został do życia przy Lidze Popierania Turystyki specjalny Referat Łowiecki, działający i współpracujący w ścisłym porozumieniu i stałym kontakcie z Naczelna Dyrekcja Lasów Państwowych, Polskim Związkiem Łowieckim i szeregiem najpiękniejszych łowisk, stanowiących własność prywatną.

## Wesoło i gwarno na Parkowej Górze! Narty, dancing i kuracja w Krynicy

Jak zwykle w lutym, zapelniła się w tym roku Krynica tłumem kuracjuszy i publiczności sporto-

wej. Na deptakach, dancingach, w pijalniach czy lokalach rozrywkowych, wszędzie dziś rojno i gwarno.



Górna stacja górskiej kolejki w Krynicy

Zjeżdżają ludzie do tej metropolii naszych zdrojów po zdrowie, wypoczynek, rozrywkę lub też sportowe emocje. Każdy znajdzie tu bowiem wszystko, czego pragnie — idealne warunki lecznicze, bajeczne wytworzenie wśród uroczej zimy górskiej, urozmaicone atrakcje w licznych lokalach rozrywkowych, wreszcie wspaniałe tereny narciarskie i saneczkarne na okolicznych stokach.

Największą obecnie atrakcją Krynicy jest niedawno wybudowana przez L. P.T. kolej górską na szczyt Góry Parkowej. Ułatwia ona narciarzom i saneczkarzom doskonałe zjazd z tej malowniczej góry, kuracjom zaś daje możliwość tanich i pięknych wycieczek na przepiękny punkt widokowy nad kotliną krynicką.

To też Parkowa Góra cieszy się olbrzymim powodzeniem wśród publiczności krynickiej. O każdej porze dnia zarówno tereny narciarskie na szczycie, jak i wytwornie urządzone restauracje w budynku górnej stacji kolejki, roją się od tłumów rozbawionej i „rozportowanej” publiczności.



# Jaworzyna tatrzańska

## drugą stacją wysokogórską w Polsce

Przylączenie do Rzeczypospolitej tzw. Tatr Jaworzyńskich, których przynależność do Polski domagała się opinia od pierwszych dni Niepodległości, nakłada na całe społeczeństwo polskie obowiązek należytego wykorzystania tego pięknego skrawka ziemi w sposób pożyteczny dla całego Narodu.

Odnosnie samych Tatr rozwiązano to zagadnienie w sposób wielokodowy i celowy, chroniąc je przed eksploatacją komercyjną i przeznaczając na Park Przyrody o celach przyrodniczych, turystycznych i łowieckich.

Problem wyzyskania przedpola Tatr Jaworzyńskich jest jednak nadal otwarty. W chwili obecnej leży tam bezpośredni u stóp gór, wciśnięta w ujście doliny Jaworowej, osada Jaworzyna, zamieszkała wyłącznie przez czynnych i byłych funkcjonariuszy dóbr Jaworzyńskich.

Jakiemukolwiek dalszemu osadnictwu przeciwdziała fakt, że zarówno grunty jak i wszystkie domy w Jaworzynie są wyłącznie własnością zarządu dóbr, w tym wypadku Lasów Państwowych.

Obok Jaworzyny, ok. 3 km. ku północy, leży druga niewielka osada — Podspady. Tu brała początek kolejka linowa przewożąca drzewo z lasów jaworzyńskich do Lendaku na Spiszu — obecnie niepotrzebna i skazana na likwidację.

Wobec utworzenia Parku Przyrody na całym obszarze Tatr Jaworzyńskich, jakakolwiek przemysłowa eksploatacja tego obszaru jest nie do pomyślenia — jedyną przyszłość rejonu Jaworzyny leży w ruchu turystycznym i letniskowym w zgl. zimowiskowym.

Rejon ten ma wszelkie dane by stać się obok Zakopanego

**drugą wysokogórską stacją klimatyczną i turystyczną Polski,**

która swą atrakcyjnością może na wet przewyższyć Zakopane — raz z powodu możliwości przejścia na południową stronę działu wód, w

okolicy przełęczy Żdzarskiej — a po drugie ze względu na możliwości nowoczesnego i racjonalnego rozplanowania całego osiedla.

Gdzie winno powstać to osiedle? Otóż nie w samej Jaworzynie, gdyż punkt ten leży za blisko gór, jest zbyt cienisty, nie posiada dość miejsca na rozbudowę wszędy i sąsiaduje bezpośrednio z terenami uznanymi za mateczniki zwierzyny. Przyszła Jaworzyna trzeba odsunąć nieco od gór, wyprowadzić ją na teren otwarty i należyte niasłoneczniony, z którego panorama na Tatry miałaby odpowiednią perspektywę. Terenem takim mogą być tylko okolice przełęczy Żdzarskiej położone w bezpośrednim sąsiedztwie Podspadów. Są one również w całości wła-

snością Państwa, na które spada obowiązek należytego ich wykorzystania. Najbliższy rok winien być wyzyskany na gruntowne opracowanie tego zagadnienia i dostosowania do ogólnego planu regionalnego zagospodarowania Podhala.

Oczywiście warunkiem pełnej i rozsądnej realizacji nowej Jaworzyny jest kwestia komunikacji. Obecnie używana droga przez Zakopane i Łysą Polanę, piękna turystycznie i widokowo, nie może być uważana za odpowiednią i wystarczającą, gdyż po pierwsze jest za długa, a następnie przechodzi przez Zakopane, które będzie odgrywać rolę filtru, zatrzymującego wszelki ruch w tym kierunku.

Wylania się więc konieczność odbudowy i unowocześnienia drogi Nowy Targ — Jurgów — Jaworzyna, która otworzy dla ruchu letniskowego całą dolinę Białki, dziś cierpiącą na skutek fatalnej komunikacji.

Rzecz inna że sama droga w naszych warunkach nie wystarczy. Zagadnienie ruszy z miejsca dopiero wówczas, gdy zostanie zrealizowany projekt nowej

**kolei elektrycznej  
Kraków — Zakopane,**

która winna otrzymać odgałęzienie z Nowego Targu do Jaworzyny a w dalszej przyszłości na stronę słowacką, jako najkrótsze połączenie Polski z Budapesztem i Bałkanami.

Przeprowadzenie takiego szlaku o charakterze tranzytowym dałoby dopiero Jaworzynie i całemu Podtatrzu należyty oddech i postawiło cały rejon na poziomie, na jaki zasługuje i do którego jest przez przyrodę przysposobiony. (z)

## Śnieżny karnawał na Gubałówce

### Kolej Widokowa główną atrakcją Zakopanego!



Wagon Kolej Widokowej w drodze ku szczytowi

Pod Gubałówką tło. Dolna stacja kolejki widokowej od rana do wieczora w ciągłym obłężeniu.

Wagon za wagonem sunie stromym szlakiem ku szczytowi wzgórze, po brzegi wypełniony barwna,

rozbawiona „karnawałowo-fisowa” publicznością!

Pół Zakopanego bawi się dziś na świeżo ośnieżonym wierzchołku Gubałówki.

Na rozległym „platau” szczy-

towym koło górnej stacji kolejki górskiej i masywnego gmachu gubałowskiej „super-restauracji” roi się od tłumów bajecznie kolorowych narciarek i narciarzy.

Jest nareszcie śnieg — niewiele, ale jest — wspaniałe słońce skrzy się w pryzmach lodu i opalowych tęczach nad doliną.

W dali na tle błękitu nieba drzewia majestatyczne Tatry, widoczne stąd ze szczytu w całej ich rozciągłości i fascynującej krasie...

Nad Zakopanem leży szary opar, z którego wylaniają się przyćmione barwy międzynarodowych flag.

Lecz tu, w pełnym słońcu, wśród czarodziejskiej panoramy gór, nie myśli się o niczym, tylko łapczywie chwytą każdą chwilę górskiej, słonecznej i karnawałowej urody życia. Prawdziwe carpe diem.

Na Gubałówce lśni słońce i dźwięczy dyskretnie stłumiony pogłos tanga z wielkiej restauracji.

Na Gubałówce jeździ się na nartach, tańczy się, opala na brąz, flirtuje i leżakuje. Co kto chce...

Kolejka widokowa zdała z odznaczeniem swój wstępny egzamin!

Szczytowa stacja Kolej Widokowej i nowoczesny gmach restauracji na Gubałówce.







# W 5 dni wzdłuż Karpat

## przebiegnie w tym roku

### Narciarski Raid Kolejowy

Jak już donosiliśmy tegoroczny ósmy z rzędu Raid Kolejowy - Narciarski wyruszy z Zakopanego dnia 20 lutego bezpośrednio po zakończeniu Narciarskich Mistrzostw Świata FIS.

Krynica, Sławsko, Worochta, Kraków — tymi etapami biegnie trasa Raidu, poprzez najpiękniejsze okolice naszego Podkarpacia. Podróż pomiędzy poszczególnymi etapami tej oryginalnej wędrowki narciarskiej odbywać się będzie nocą, w wygodnych wagonach pullmanowskich, w których każdy uczestnik będzie miał zapewnione wygodne miejsce

do leżenia z kompletną pościelą. Ponadto w skład pociągu wchodzi wagon kąpielowy z wannami i natryskami.

Po całym dniu rozkoszy wycieczek narciarskich i wielu innych rozrywek, każdy uczestnik będzie miał zapewnione wszelkie wygody, by wypocząć i nabrać sił na następny dzień „białego szaleństwa”.

Im bliższy termin wyjazdu pociągu raidowego tym bardziej rośnie zainteresowanie. Tegoroczne zgłoszenia cechuje poważna ilość cudzoziemców w zarówno ze sfer dyplomacji, jak i z poza granic Polski. Wielka ilość cudzoziemców przybywająca do Zakopanego na FIS, niewatpliwie dostarczy dużego kontyngentu uczestników raidu.

W czasie dwudniowego postoju w Sławsku, kierownictwo Raidu organizuje Bieg o Sprawność dla tych, którzy będą chcieli ubiegać się o Odznakę Sprawności.

Wszystkie wycieczki narciarskie urządzone w czasie Raidu będą punktowane dla tych, którzy pragną zdobyć Oznakę Górską.

Wielkim udogodnieniem dla uczestników Raidu jest bezpłatny przejazd z dowolnej stacji kolejowej do Zakopanego od 11 lutego, oraz bezpłatny powrót do miejsca wyjazdu pierwotnego, po zakończeniu Raidu.

Zgłoszenia na Raid przyjmują wszystkie placówki Biur Podróży: Orbis, Wagons-Lits/Cook, Francopol, oraz Towarzystwo Krzewienia Narciarstwa. Kraków, Piłsudskiego 13 i Biuro Turystyczne L.P.T., Zakopane, ul. Kościuszki. (w).

## Program

**wycieczek popularnych**  
**Związku Propagandy**  
**Turystycznej**  
**m. st. Warszawy**

**Zwiedzanie gmachu i urządzeń Polskiej Y.M.C.A.** Uczestnicy zapoznają się z wzorowo prowadzonym przysposobieniem do akcji społecznej. (Działalność społeczno - wychowawcza, oświatowa, wychowania fizycznego, towarzyska, nowoczesne urządzenia do gier sportowych, gimnastyki — kryta pływalnia oraz sala teatralna ze studium radiowym).

**Zbiórka o godz. 10.45 w lokalu Związku Propagandy Turystycznej m. st. Warszawy — Plac Teatralny róg Wierzbowej lub o godz. 11-ej przed Y.M.C.A. — ul. Konopnickiej 6.**

**Zwiedzanie budowy Dworca Centralnego.**

**Zbiórka o godz. 10.45 w lokalu Związku Prop. Tur. lub o godz. 11-ej przy kiosku Związku na Dworcu Głównym od strony Al. Jerozolimskich.**

**Zapisy na powyższe wycieczki oraz wszelkie bliższe informacje w Związku Propagandy Turystycznej m. st. Warszawy — Pl. Teatralny róg Wierzbowej, codziennie w g. 8—18. Tel. 666-44.**

**Radioabonenci oraz pracownicy instytucji, organizacji i firm, będących członkami Z.P.T. korzystają z ulgowych biletów wycieczkowych.**

## Złoto musi pozostać w kraju

### Nowe ograniczenia dewizowe

Nowe przepisy dewizowe obowiązują od 1 lutego br.

Ministerstwo Skarbu wprowadza nowe obostrzenia skutecznego zahamowania wywozu obcych walut i złota z Polski.

Od 1 lutego będzie można wywozić jednorazowo za paszportem zagranicznym bez specjalnego zezwolenia 100 zł zamiast, jak dotychczas 200 zł

Ma to na celu zahamowanie rosnącej liczby wyjazdów turystycznych z Polski.

Przy przejściach granicznych będzie można przenieść tylko 5 zł (zamiast jak dotychczas 10 zł).

Nie wolno będzie wysyłać za granicę platyny, kamieni szlachetnych, klejnotów, oraz w gotówce złota. (Dotychczas zakaz obejmował złoto w sztabach i monety złote).

Otrzymujący zza granicy należności z jakichkolwiek tytułów jak np. renty, odszkodowania, dochody z przedsiębiorstw i kapitałów itp. muszą odsprzedawać swe prawa Bankowi Polskiemu.

Przepis ten dotyczy przede wszystkim tych pieniędzy, które nie są przesyłane do Polski, lecz przechowywane są za granicą.

Jednocześnie nowe przepisy wpro-

wadzą dalsze ograniczenia uprawnień banków i agentur dewizowych w zakresie skupu i wysyłania za granicę walut obcych i złota.

## Film o Tatrach i Zakopanem

### wyświetlano w 10 krajach Europy

Film Ministerstwa Komunikacji, promujący piękno polskich Tatr i Zakopanego, zmontowany specjalnie w związku z propagandą zawodów FIS na terenie zagranicy, wyświetlany był w ciągu ubiegłego roku w dziesięciu krajach Europy, a mianowicie: Anglii, Francji, Belgii, Holandii, Danii, Szwecji, Estonii, Łotwie, Niemczech i Węgrzech.

Film ten ukazywał się w kinoteatrach nie na specjalnych seansach, lecz jako normalny dodatek przy zwyczajnych seansach kinowych.

Ponadto w Paryżu demonstrowano go na specjalnie zorganizowanym wieczorze p. t. „Gala du Ski” w słynnej sali koncertowej P l a v e l, przy

czym zorganizowano w niej osobne stoisko z materiałami propagandowymi zawodów FIS w Zakopanem.

## Ekspedycja polska w Afryce

Według wiadomości, które ostatnio nadeszły do Polski, członkowie ekspedycji polskiej w góry Afryki Środkowej, którzy tworzą grupę alpinistyczną, dotarli już do podnóża masywu Ruwenzori. Grupa ta składa się z inż. T. Bernadzikiewicza, mgr. T. Pawłowskiego i botanika dr. W. Wiśniewskiego. Grupie tej towarzyszy karawana przewodników i tragarzy rumuńskich.

Dr. Mieczysław Orłowicz

2)

## Ograniczenia w strefie granicznej

**Rozporządzenie ministra spraw wewnętrznych z dn. 22 stycznia 1927 r.** ogłoszone w Dzienniku Ustaw RP z dn. 22 lutego 1927 r. nr. 12 zawiera przepisy wykonawcze do rozporządzenia Prezydenta RP z 1927 r. o granicach państwa.

Rozdział I tego rozporządzenia zawiera ograniczenia dotyczące nabywania nieruchomości w pasie granicznym tj. w powiatach sąsiadujących z granicą państwa. W szczególności obywatele polscy i polskie osoby prawne a zatem także stowarzyszenia turystyczne, mogą nabywać nieruchomości w pasie granicznym dopiero po uzyskaniu zezwolenia wojewody właściwego dla terenu położenia nieruchomości. Zezwolenie nie jest

wymagane tylko w przypadku spadkobrania z ustawy.

Takie samo zezwolenie jest wymagane również do zawarcia lub przedłużenia umowy o dzierżawę, użytkowanie lub zarząd nieruchomości w pasie granicznym. Powinny o tym pamiętać wszystkie stowarzyszenia turystyczne, budujące względnie wydzierżawiające schroniska w Karpatach, nad morzem i w innych okolicach pogranicznych.

W razie otrzymania decyzji odmownej, nieruchomość powinna być sprzedana osobie uprawnionej do jej nabycia w ciągu następnych 12 miesięcy. Niewykonanie tego obowiązku pociągnie za sobą przymusową sprzedaż nieruchomości.

O wiele większe ograniczenia istnieją dla strefy nadgranicznej tj. pasa od 2 do 6 km od granicy. Każdy, kto zamieszkuje lub przebywa czasowo w tej strefie musi posiadać dowód osobisty odpowiednio wystawiony. Zastępują go ważne legitymacje funkcjonariuszów państwowych i samorządowych, żołnierzy w służbie czynnej, oraz pracowników kontraktowych, pozostających w służbie państwowej i członków ich rodzin, paszporty zagraniczne obywateli polskich i cudzoziemców, oraz dokumenty zastępujące paszport (przepustki graniczne) o ile zaopatrzone są w fotografię posiadacza.

Osoby pragnące zamieszkać w miejscowości położonej w strefie nadgranicznej, a zatem także letnicy, powinny uzyskać na to zezwolenie od powiatowej władzy administracji ogólnej tj. starostwa, które to zezwolenie ma określać czas na jaki opiewa, oraz miejscowości w których ich posiadać będą uprawnieni przebywać. Od tej zasady istnieją jednakże liczne wyjątki terenowe i osobo-

we przewidziane w rozporządzeniu. Osoba przybywająca do miejscowości położonej w obszarze strefy nadgranicznej ma być zameldowana we właściwym urzędzie gminnym przed upływem 24 godzin od chwili przybycia. Przy zameldowaniu należy przedstawić zezwolenie na przebywanie w strefie nadgranicznej.

**Ruch nocny** w strefie nadgranicznej poza obrębem osiedli oraz zabudowań gospodarskich i stacji kolejowych bez specjalnego zezwolenia jest zakazany, za wyjątkiem nagłych wypadków i niebezpieczeństwa n. p. pożaru, choroby. Zezwolenie na prawo przebywania poza obrębem osiedli w porze nocnej na terenie strefy nadgranicznej wydaje starostwo właściwe dla danego odcinka strefy nadgranicznej.

Zezwolenie może być jednorazowe lub stałe, to ostatnie na okres nie dłuższy niż jeden rok. Przez porę nocną rozumie się okres od zachodu do wschodu słońca.

Jeżeli względy bezpieczeństwa



# 17 górskich uzdrowisk -- do wyboru TANI I RADOSNY URLOP ZIMOWY dzięki ryczałtom L. P. T.

Marzeniem dziesiątków tysięcy ludzi, przykutych przez cały rok do biurka czy warsztatu, było zawsze: wyjechać choć raz w roku w góry, nasycić się spokojem i pięknem zimowego krajobrazu, w radosnym ześwigniu narciarza po ośnieżonych zboczach — znać i zapomnienie o szarej rzeczywistości!

Marzenie piękne, lecz niestety — realizacji jego przeszkadzały warunki finansowe.

Dziś ta przeszkoda przestała istnieć. Pełnowartościowa Liga Popierania Turystyki

ki; pragnąc udostępnić zimowy urlop w górach najliczniejszemu rzeszom, L.P.T. zorganizowała w tym roku **tanie pobyty ryczałtowe**, dostępne dla wszystkich, a stawiające do dyspozycji wyjeżdżającego 17 uzdrowisk i zimowisk górskich.

Marzenie stało się rzeczywistością. Dziś każdy może w góry wyjechać. Wystarczy kupić kartę uczestnictwa L.P.T. w cenie: z odległości do 200 km — zł 44.—, ponad 200 km zł 47.—.

Karta taka uprawnia do otrzymania 66% zniżki kolejowej w przejeździe

do uzdrowiska, licznych ulg w opłatach kuracyjnych i klimatycznych, a ponadto zawiera kupon zaliczeniowy wartości 36 zł, którą to sumę potrąca z rachunku zarząd pensjonatu przy opłacie za pobyt.

Po 8-dniowym pobycie w uzdrowisku lub zimowisku, posiadaczowi karty uczestnictwa L.P.T. przysługuje **bezpłatny przejazd powrotny**. Pobyt w uzdrowisku może być dowolnie przedłużony, nie może jednak trwać dłużej, niż do dnia 31 marca rb., t.j. do dnia ważności zniżek.

Wybór miejscowości i pensjonatu zależy całkowicie od uznania wyjeżdżającego i jego finansowych możliwości, każdy więc może wyjazd dostosować do budżetu, jakim rozporządza.

Szczegółowe informacje otrzymać można we wszystkich przedstawicielstwach LPT i biurach podróży, gdzie również sprzedawane są karty uczestnictwa.

## ZIMOWY URLOP W BIESZCZADACH

### Ulgowe wycieczki do Sławska i Sianek

Wokół Sławska i Sianek skupia się coraz większe zainteresowanie. Nic dziwnego zresztą, gdyż obie te miejscowości znane są z pięknych terenów narciarskich, zaś 66% zniżka kolejowa w okresie do 31 marca ułatwia do nich przyjazd.

Karty uczestnictwa L.P.T. poza zniżką na kolei upoważniają do bezpłatnej nanki jazdy na nartach oraz do korzystania z przewodnika na wycieczkach narciarskich.

Warto jeszcze dodać, że zarówno w Sławsku jak i w Siankach znajdują się komfortowe Hotele Turystyczne L.P.T., w których pomieszczenie z całonocnym utrzymaniem kosztuje zł 4.50 dziennie.

Bliższe informacje i karty uczestni-

ctwa w przedstawicielstwach Ligi Popierania Turystyki i w biurach podróży.

## Zaolzie zaprasza turystów!

### 5-dniowe wycieczki ryczałtowe L. P. T. pod hasłem: „Na nartach po Zaolziu“

Nowo odzyskane ziemie Śląska Zaolziańskiego urosły szybko do miary wielkiej atrakcji turystycznej, toteż nie dziwnego, że ciągną tam licznie turyści. Magnesem, który ludzi wabi na Zaolzie, jest nie tylko aktualna ciekawość, ale również i piękno tej ziemi, rozciągającej w porze zimowej całą krasę swego uroku.

Pragnąc umożliwić zwiedzenie Śląska Zaolziańskiego jak najszerszym masom, Liga Popierania Turystyki zorganizowała **5-dniowe pobyty zimowe** pod hasłem „Na nartach po Zaolziu“, które trwać będą do dnia 31 marca rb.

Wyjazd na Śląsk Zaolziański, dzięki akcji L.P.T., kosztuje dziś naprawdę mało i jest dostępny dla każdego. Natomiast tylko przed wyjazdem zaopatrzyć się w kartę uczestnictwa, której cena wynosi: z odległości do 200 km — zł 20, ponad 200 km — zł 22.50.

Karta uczestnictwa służy do uzyskania 66% zniżki kolejowej przy przejeździe do jednej z pośród stacji: Jabłonków, Mosty Śl., Łomna-

Dołna, Gnojnik i Bystrzyca, oraz do otrzymywania w ciągu 5 dni noclegu i śniadania w hotelach, pensjonatach lub schroniskach Zaolzia.

Po 5-dniowym pobycie na terenie Śląska Zaolziańskiego posiadaczom kart uczestnictwa LPT przysługuje **bezpłatny powrót** do miejsca zamieszkania.

Bliższe informacje o pobytach na Zaolziu otrzymać można we wszystkich przedstawicielstwach L.P.T. i biurach podróży, gdzie również są do nabycia karty uczestnictwa.

## Udogodnienia przyjazdowe z Wiednia i Berlina do Zakopanego

Dla udogodnienia przejazdu podróży z Wiednia i Berlina do Zakopanego i z powrotem w okresie FIS będą uruchomione codziennie specjalne

## Warunki śnieżne w Karpatach

Ostatnie opady śnieżne i spadek temperatury przyczyniły się do zupełnej poprawy warunków śnieżno-narciarskich w Karpatach.

Podejścia są już możliwe od 300 m, a zjazdów do 400 m.

Grubość pulchu świeżego waha się w granicach od 1 do 28 cm w Karpatach Zachodnich, zaś w Karpatach Wschodnich śniegu jest jeszcze za mało i warunki narciarskie są dobre dopiero powyżej 1.200 m.

W najbliższych dniach będzie pogodnie i mroźno, po czym nieznaczny wzrost temperatury i dalsze opady śnieżne.

## Jubileuszowa odznaka PZN

W roku bieżącym obchodzi Polski Związek Narciarski jubileusz 20-lecia istnienia Związku. Przy tej okazji zostały wypuszczone specjalne jubileuszowe odznaki P.Z.N. wykonane artystycznie, w cenie zł 1.50 za sztukę. Odznaki są do nabycia dla członków w Biurze P.Z.N. w Krakowie, oraz w czasie Zawodów FIS w Biurze P.Z.N. w Zakopanem.

## Nowe schronisko nad Popradem

Wraz z niewielkimi obszarami użytkowanymi w ostatniej delimitacji ze Słowacją, przypadło Polsce tzw. źródło Sulińskie na lewym brzegu tej rzeki, będące jednym z najlepszych źródeł mineralnych Podkarpacia.

Opodal źródła zaczęto w roku ubiegłym budować niewielkie schronisko. Jak się dowiadujemy, toczą się obecnie pertraktacje z prywatnymi właścicielami gruntu, o to, aby schronisko położone w pięknej okolicy górskiej oraz w najbliższym sąsiedztwie Żegiestowa mogło zostać wykończony i oddane do użytku publicznego.

## Ile kosztuje przejazd wyciągiem saniorowym na Kasprowy Wierch

1 przejazd w górę zł 1.—  
1 przejazd w dół zł 0.50

Abonament 10 przejazdów zł 6.—

Bilety abonamentowe sprzedają: Kasa Kol. Linowej w Kuźnicach i na Kasprowym Wierchu, oraz Biuro Turystyczne Z.P.T. w Zakopanem, ul. Kościuszki.

Bilety pojedyncze są do nabycia u konduktora wyciągu.

Abonament 20 przejazdów zł 10.—

lub ochrony granic będą tego wymagali korzystanie z poszczególnych odcinków **dróg wodnych lub lądowych**, przebiegających teren strefy nadgranicznej może być przez właściwych wojewodów uzależnione od specjalnego zezwolenia starostwa.

**Polowanie** w strefie nadgranicznej bez specjalnego zezwolenia starostwa jest zakazane. Zezwolenia mogą być jednorazowe i okresowe. Posiadacze zezwoleń okresowych winni o zamiarze urzędzenia polowania zawiadomić przynajmniej na 12 godzin naprzód najbliższy organ ochrony granicy. Nie można polować na terenie bliższym niż 200 m. od granicy.

Posiadanie wszelkiego rodzaju **aparatury fotograficznej** oraz dokonywanie zdjęć fotograficznych i filmowych na terenie strefy nadgranicznej bez specjalnego zezwolenia starostwa jest zakazane. Wojewodowie określają warunki na jakich będzie dopuszczane na terenie strefy nadgranicznej fotografowanie, filmowanie i przewożenie aparatury fotograficznej. Posia-

danie w strefie nadgranicznej telefonu wymaga specjalnego zezwolenia starostwa, podobnie, jak hodowla i utrzymywanie wszelkiego rodzaju **gołębi**.

Także **rybactwo** na wodach granicznych np. Popradzie i Dunajcu oraz **żegluga i spław** wymaga specjalnego zezwolenia starostwa terytorialnie właściwego.

Jeszcze dalej idące ograniczenia wprowadza wspomniane rozporządzenie dla **pasa drogi granicznej**. W pasie tym, który w Karpatach biegnie przeważnie przez szczyty, grzbiety i przełęcze, ruch osobowy jest zakazany, za wyjątkiem dróg przecinających pas drogi granicznej i wiodących bezpośrednio do przejść na linii granicznej. Istnieją jednak pewne wyjątki od tego zakazu. Wojewodowie mogą uzależnić przebywanie w terenie do 200 m. od linii granicznej od wykazania istotnej potrzeby i uprzedniego zawiadomienia o tym najbliższego organu ochrony granicy.

Psy na terenie strefy nadgranicznej powinny być stale prowadzo-

ne na uwięzi. Nie dotyczy to psów owczarskich i psów myśliwskich zgłoszonych we właściwym starostwie. Jednakże w odległości 1 km od linii granicznej może starostwo zakazać trzymania wszelkiego rodzaju psów.

Właściwi wojewodowie mogą w miarę potrzeby, o ile względy bezpieczeństwa oraz ochrony granic nie stoją temu na przeszkodzie, **wyłączyć poszczególne osiedla** lub ich części, jak również całe tereny strefy nadgranicznej spod wszystkich lub niektórych przepisów wymienionego rozporządzenia.

Na podstawie wymienionych dwóch zasadniczych rozporządzeń wszyscy wojewodowie, których tereny sąsiadują z granicą państwa wydali specjalne rozporządzenia, w których przede wszystkim określono jak daleko sięga strefa nadgraniczna, względnie wyjątkowo poszczególne miejscowości sąsiadujące z granicą, specjalnie miejscowości rozwijające się jako letniska i stacje sportów zimowych, z tej strefy. (N.p. Worochta).

kursy wagonów bezpośrednich klasy 2 i 3.

Z Wiednia Ostbhf w okresie od 9 do 19 lutego w pośpiesznym pociągu nr D99/R118/107, odchodzącym o godzinie 23.20 przez Prerov — Bogumin do Krakowa i dalej poc. osobowym nr 513 z przyściem do Zakopanego o godz. 13.05. W drodze powrotnej wagon ten będzie odchodził z Zakopanego w okresie od 10 do 20 lutego w pociągu osobowym nr 514, odchodzącym o godz. 16.41 do Krakowa i dalej w pociągu pośpiesznym nr 108/R7/D100 przez Bogumin — Prerov z przyściem do Wiednia Ostbhf o godz. 6.35.

Z Berlina Charlottenburg w okresie od 10 do 20 lutego w pośpiesznym pociągu nr D41/301, odchodzącym z Berlina Friedrichstrasse o godz. 23.28 przez Beuthen O/S — Katowice do Krakowa i dalej pociągiem osobowym nr 525 z przyściem do Zakopanego o godzinie 15.55. W drodze powrotnej wagon ten będzie odchodził z Zakopanego w okresie od 10 do 19 lutego w pociągu osobowym nr 522, odchodzącym o godzinie 12.41 do Krakowa i dalej w pociągu pośpiesznym nr 302/D42 przez Katowice — Beuthen O/S z przyściem do Berlina Friedrichstrasse o godz. 7.19.

Oprócz wymienionych kursów będzie uruchomiony jednorazowo z Berlina Charlottenburg do Zakopanego w dniu 9.II rb. o godzinie 23.45 bezpośredni pociąg z wagonami 1, 2 i 3 kl. Pociąg ten do Zakopanego przez Beuthen O/S Siemianowice Śl. — Oświęcim przyjdzie 10.II o godz. 16.14.





# ZAKOPANE

11-19 luty  
1 9 3 9

## PROGRAM

### uroczystości i zawodów o Mistrzostwo Świata w Zakopanem

- 11 LUTY, SOBOTA  
Godz. 12 — Uroczystość otwarcia zawodów
- 12 LUTY, NIEDZIELA  
Godz. 12 — Bieg zjazdowy panów
- „ 13 — Bieg zjazdowy pań
- 13 LUTY, PONIEDZIAŁEK  
Godz. 9 — Bieg rozstawny 4 x 10 km.
- 14 LUTY, WTOREK  
Godz. 10 — Slalom panów
- „ 11.30 — Slalom pań
- „ 18 — Rozdanie nagród za zjazdową część progr. Mistrzostw.
- 15 LUTY, ŚRODA  
Godz. 10 — Bieg 18 km otwarty i dla biegu złożonego
- 16 LUTY, CZWARTEK  
Godz. 12 — Konkurs skoków dla biegu złożonego
- 17 LUTY, PIĄTEK  
Godz. 8 — Z okazji Narciarskich Mistrzostw Świata odbędzie się w tym dniu wojskowy bieg patrolowy w konkurencji międzynarodowej.
- 18 LUTY, SOBOTA  
Godz. 9 — Bieg 50 km.
- 19 LUTY, NIEDZIELA  
Godz. 12 — Konkurs skoków
- „ 18 — Rozdanie nagród i uroczystość zamknięcia zawodów.

### Specjalny rozkład jazdy na F. I. S.

Zgodnie z zapowiedzią umieszczoną w normalnym rozkładzie jazdy, został ogłoszony na okres zawodów FIS specjalny rozkład jazdy kolejowy i autobusowy ważny na czas od 9.II do 21.II. Rozkład jazdy wydany jest jak zwykle przez T-wo „Ruch” i do nabycia w kioskach „Ruchu” w cenie 20 groszy.

Rozkład zawiera wszystkie bezpośrednie połączenia z Zakopanem z całej Polski, ze szczególnym uwzględnieniem szeregu pociągów dodatkowych, wprowadzonych specjalnie na czas FIS na odcinku Kraków — Zakopane. (z).



Biuro turystyczne L.P.T. w Zakopanem

## Tanie wycieczki do Zakopanego w okresie mistrzostw świata

Jak już donosiliśmy Liga Popierania Turystyki przy współpracy Polskiego Radia organizuje szereg tanich pociągów wycieczkowych do Zakopanego na Narciarskie Mistrzostwa Świata F. I. S.

Pociągi te odejdą z wszystkich większych miast w czasie od 9 do 17 lutego br. Pobyt wycieczek w Zakopanem przewidywany jest na 3 do 4 dni. Uczestnicy wycieczek będą mieli zapewnione zakwaterowanie w wago-

nach turystycznych i wyżywienie w wagonach restauracyjnych po specjalnie niskich cenach. Bliższe szczegóły o tych pociągach podają komunikaty radiowe, biura podróży oraz afisze na dworcach kolejowych.

Ponieważ ilość uczestników wycieczek jest ściśle ograniczona należy jak najwcześniej zaopatrzyć się w bilet. Ci, którzy zwlekać będą do ostatniej chwili sami poniosą konsekwencje swojej opieszałości. (w)

## Ceny biletów na zawody FIS

	normalne zł 20.—	zniżkowe zł 12.—
Wstęp na cały czas zawodów . . . . .	„ 3.—	„ 2.—
Jednorazowy wstęp na bieg zjazdowy . . . . .	„ 3.—	„ 2.—
Jednorazowy wstęp na slalom . . . . .	„ 2.—	„ 1.—
Wstęp na bieg 4 x 10 km . . . . .	„ 2.—	„ 1.—
„ „ „ 18 km . . . . .	„ 2.—	„ 1.—
„ „ „ 50 km . . . . .	„ 2.—	„ 1.—
Dopłata na trybunę Stadionu na poszczególny bieg . . . . .	„ 2.—	„ —
Jednorazowy wstęp na skoki . . . . .	„ 5.—	„ 3.—
Dopłata na trybunę Stadionu na skoki . . . . .	„ 6.—	„ —
Dopłata do łoża na zeskoku na skoki . . . . .	„ 4.—	„ —
Wstęp na Stadion na otwarcie Zawodów . . . . .	„ 1.—	„ —

Bilety zniżkowe można nabywać tylko w przedsprzedaży. Ze zniżek korzystają tylko członkowie Towarzystw, należących do Polskiego Związku Narciarskiego oraz młodzież szkolna do lat 18 i wojskowi do sierżanta.

## Biura Komitetu w Zakopanem

Biuro Kwaterunkowe i „recepca”  
dworzec kolejowy,  
Prezydium Komitetu Organizacyjnego  
hotel „Stamary” ul. Kościuszki,  
Biuro Sekretariatu Generalnego  
hotel „Stamary” ul. Kościuszki,  
Sportowe Kierownictwo Zawodów  
hotel „Morskie Oko” ul. Krupówki,  
Kwatera prasowa  
hotel „Stamary” ul. Kościuszki,  
Kwatera radiowa  
hotel „Stamary” ul. Kościuszki,  
Biuro filmowe i „foto”  
hotel „Stamary” ul. Kościuszki,  
Biuro Kom. Reprezentacyjnej  
hotel „Stamary” ul. Kościuszki,  
Naczelny lekarz Zawodów  
willa „Lipnica”,  
Zakopiańskie biuro PZN  
ul. Kościuszki 8, I-p.,  
Biuro Kom. Skarbowej  
ul. Kościuszki naprzeciw LPT  
Kierownictwo Stadionu PZN  
Stadion ul. Piłsudskiego,  
Główne biuro turystyczne  
Liga Pop. Turyst. ul. Kościuszki 8,  
Biura informacyjne  
dworzec kolejowy,  
Biura informacyjne  
Liga Pop. Turyst., ul. Kościuszki 8,  
Biuro podróży  
P.B.P. „Orbis” ul. Krupówki,  
Hotel górski na Kalatówkach  
Polana Kalatówki,  
Dyrekcja kolejki na Kasprowy  
Kuznice,  
Dyrekcja kolei na Gubałówkę  
Gubałówka.

## „Express” autobusowy Kraków - Zakopane kursować będzie od 10 do 20 lutego b. r.

Na okres zawodów FIS uruchomiony będzie w czasie od 10 do 20 lutego specjalny autobus „expressowy”, dalekobieżny, który połączy Kraków z Zakopanem.

Autobus ten pokonywać będzie tę przestrzeń w trzy i pół godziny, wyjeżdżać bowiem będzie z Krakowa o godz. 7.15. przybywając do Zakopanego o 10.48. Zatrzymywać się będzie tylko w Myślenicach, Czarnym Dunajcu i Witowie, stanowiąc bardzo dogodne i szybkie od kolei połączenie do Zakopanego.

Oczywiście również w drodze powrotnej będzie można korzystać z tego autobusu, wyjeżdżając z Zakopanego o 19.00 i przyjeżdżając do Krakowa o 22.33.

Miejsca w „expressie” autobusowym są numerowane, a dla zajęcia ich konieczne jest wykupienie na dworcu autobusowym miejscówki w cenie 1 zł. Poza tym obowiązuje bilet w cenie 8 zł, tak że łącznie przejazd ten będzie kosztować 9 zł. Wszelkie abonymenty i zniżki są nieważne. (z).

ILUSTROWANY TYGODNIK TURYSTYCZNY „JEDZIEMY NA FIS”  
pod kierownictwem redakcyjnym Dr. Kazimierza Sayssse-Tobczyka

Redaktor: Dr Adam Zieliński

WYDAWNICTWO LIGI POPIERANIA TURYSTYKI

Cena egzemplarza 10 gr, prenumerata kwartalna 1 zł wraz z przesyłką pocztową

Adres Redakcji: Warszawa, Marszałkowska 3/5 (Dom Prasy S.A.).  
Sekretariat Redakcji czynny codziennie w godzinach od 12 — 14 po poł. — pokój Nr 303, tel. 8-02-40 wew. 100.  
Administracja: Zarząd Główny Ligi Popierania Turystyki, Warszawa, Mo kotowska 61, tel. 7.17-74

Druk Dom Prasy, S. A., Warszawa.