

Jedziemy



Tygodnik turystyczny

Na wiosenny urlop do uzdrowisk!

Od 1 maja tanie pobyty ryczałtowe L. P. T.

Liga Popierania Turystyki od dłuższego czasu przygotowywała organizację **Wiosennych Pobytów Ryczałtowych**, które cieszą się już dużą popularnością.

Od 1 maja do 18 czerwca trwać będzie sezon Wiosennych Pobytów Ryczałtowych. Akcja ta obejmuje następujące miejscowości:

Bystra — Wilkowice, Ciechocinek, Drusieniki, Horyniec, Gdynia — Orłowo. Inowrocław-Zdrój, Iwonicz, Jaremcze, Jastarnia, Jastrzębie-Zdrój, Kosów Huculski, Kutry, Morszyn, Nałęczów, Niemirów, Piwniczna, Rabka, Rymanów, Szczawnica, Szczyrk, Tatrzów, Truskawiec. Wielka Wieś — Hallerowo, Wisła, Worochta, Zaleszczyki, Zwardoń, Zegiestów.

Karta uczestnictwa uprawnia do korzystania z **66% ulgi kolejowej** przy przejeździe w obie strony, a ponadto posiadacze kart uczestnictwa będą korzystali ze **specjalnych zniżek taksy klimatycznej**, cen kąpieli i zabiegów leczniczych.

Do karty uczestnictwa dołączony jest kupon zaliczeniowy wartości **zł. 36**. Kwota ta będzie potrącona z rachunku za pobyt w pensjonacie, przy czym posiadacz karty ma pełną swobodę wyboru pensjonatu z listy, którą mu przedłoży miejscowe Biuro Kwaterunkowe.

Celem zorientowania wyjeżdżających w udogodnieniach, które daje karta uczestnictwa L.P.T. została wydana specjalna ulotka, zawierająca wszystkie szczegóły dotyczące ulg taksy klimatycznej, cen kąpieli i pensjonatów w poszczególnych miejscowościach. Ulotkę tą można otrzymać we wszystkich oddziałach Biur Podróży: Orbis, Wagons-Lits Cook i Francopol. oraz w przedstawicielstwach L.P.T. na wszystkich większych stacjach kolejowych.

Dodać należy, że zniżka kolejowa w drodze powrotnej będzie stosowa-

na po przynajmniej 8-dniowym pobycie w danej miejscowości.

Cena karty uczestnictwa wraz z kuponem zaliczeniowym wynosi **zł. 47** — z odległości ponad 200 km., zaś **zł. 44** z odległości poniżej 200 km.

Sprzedaż kart uczestnictwa odbywać się będzie w Przedstawicielstwach L.P.T. Biurach Podróży, w Związku Uzdrowisk Polskich, Warszawa, Budena 2, w Biurze Sprzedaży Prod. Państwowych Uzdrowisk, Warszawa Krakowskie Przedmieście 11 i w Związku Prop. Turyst. m. Warszawy, Wierzbowa 8.

Najbliższe pociągi popularne

„Święta majowe na Zaolziu“

Pociąg ten odejdzie ze st. Warszawa Gdańska w dniu 29 kwietnia o godzinie 22 m. 00 z zatrzymaniem się w Boguminie, Karwinie, Cieszyń, Trzyńcu i Jabłonkowie. Powrót do st. Warszawa Gdańska w dniu 4 maja o godz. 5 m. 30.

Przejazd w wagonach „turystycznych”, miejsca do leżenia i nocleg w czasie trwania wycieczki w pociągu. Cena karty kontrolnej zł. 20.90.

„Na międzynarodowe Targi w Poznaniu“

Pociąg ten odejdzie ze st. Warszawa Główna w dniu 1 maja o godz. 23 m. 40 i powróci z Poznania na tę samą stację w dniu 4 maja o godz. 5 m. 23. Przejazd w wagonach „turystycznych”, miejsca do leżenia. Cena karty kontrolnej zł. 14.10.

Co warto zobaczyć

w najbliższym tygodniu?

Najciekawsze imprezy regionalne i sportowe

Największą imprezą najbliższego tygodnia będzie **Tydzień Gniezna**, który rozpocznie się w niedzielę 23 kwietnia dorocznym odpustem św. Wojciecha w katedrze prymasowskiej. Na odpust ten przybywają od dawna rzesze pobożnych, szczególnie z woj. poznańskiego. W ciągu tygodnia odbędzie się

w Gnieźnie jarmark na konie, oraz pięciodniowe **wiosenne zawody konne**, które potrwają od 29 kwietnia do 3 maja, a które organizuje Gnieźnieńskie Tow. Jeździeckie.

Zgodnie z tradycją 23 i 24 kwietnia odbędzie się w Wilnie doroczny **kiermasz św. Jerzego** na zioła lecz-

nicze, który ściągają od dawna w tym dniu do Wilna specjaliści z kraju i zagranicy.

Z imprez sportowych nastąpi w niedzielę 23 kwietnia w Katowicach na torze wyścigowym w Brynówie otwarcie **wiosennego sezonu wyścigów konnych**, który potrwa do 18 czerwca. Równocześnie w Warszawie odbędą się zawody jeździeckie **Wojskowego Klubu Sportowego „Legia“**.

23 kwietnia odbędą się mecze o Mistrzostwo Ligi Piłki Nożnej w Krakowie (Cracovia—Touring Union), w Warszawie (Warszawianka—Garbarnia), w Lwowie (Pogoń—Polonia), w Poznaniu (Warta—Wisła) i w Chorzowie (Amatorski Klub Sportowy—Ruch).

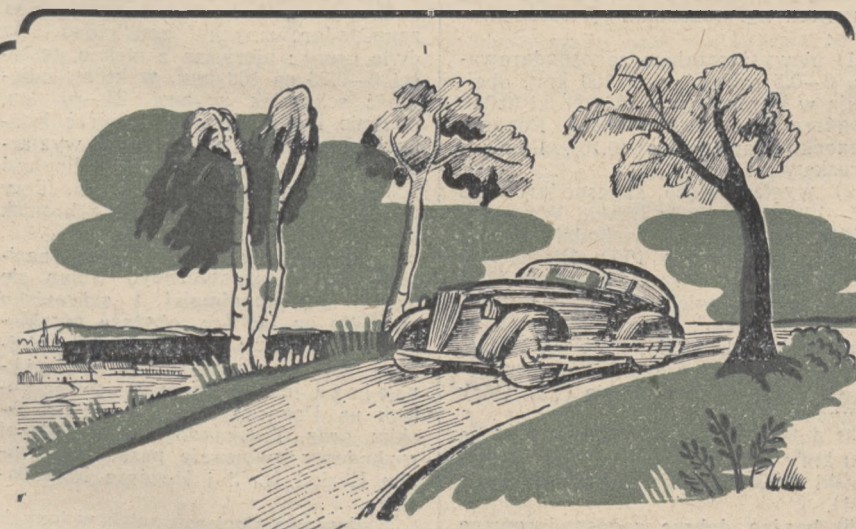
Pod koniec tygodnia w dniach 28 do 30 kwietnia odbędzie się w Warszawie **mecz lawtenisowy Rumunia—Polska**. W dniu 29 kwietnia wyruszą do Poznania samochody członków Polskiego Touring Klubu na **zjazd gwiazdzysty na otwarcie Targów Poznańskich**, które nastąpi w niedzielę 30 kwietnia. W górach a to zarówno w Tatrach jak na wyższych szczytach Beskidów Zachodnich i Beskidów Wschodnich druga połowa kwietnia jest porą kwitnienia krokusów. W Zaleszczykach porą kwitnienia drzew morelowych.

M. O.

Zmiany w Biurach Turystycznych L. P. T.

Liga Popierania Turystyki zawiadamia, że z dniem 31 marca zostało zlikwidowane Biuro Turystyczne L.P.T. w Cieszyń, zaś wszystkie agendy obsługi turystycznej na tamtejszym terenie przejął Związek Propagandy Turystycznej Ziemi Śląskiej.

Z dniem 1 maja br. zostaną uruchomione sezonowe Biura Turystyczne L.P.T. w Zaleszczykach i Szczawnicy i będą już do dyspozycji uczestników tanich pobytów ryczałtowych wyjeżdżających do tych miejscowości.



Automobiliści już rozpoczęli sezon turystyczny.

Zamek w Rapperswilu

poważną placówką polskiej propagandy

w centrum Europy

Starsza generacja pamięta żywo, że jedną z prawdziwych skarbnic narodowych było przez długie lata Muzeum Narodowe w Rapperswilu w Szwajcarii, gdzie w średniowiecznym zamku wydzierżawionym i odnowionym przez wielkiego patriotę polskiego Wł. hr. Broel-Platera, przechowywano wiele cennych pamiątek m. in. serce Kościuszki.

W r. 1927 zbiory muzeum przewieziono do Polski, a zamek przez kilka lat stał opustoszały, nie mniej jednak, wobec 99-letniego kontraktu dzierżawy, pozostawał nadal do dyspozycji czynników polskich.

Od trzech lat zajęty się zamkiem rapperswilskim dwa resorty powołane do propagandy Polski za granicą tj. Ministerstwo Spraw Zagranicznych i Ministerstwo Komunikacji. Na skutek starań tych dwu resortów i stałych dotacji finansowych, odnowiono szereg sal zamku, wymagających restauracji i urządzono w nich stałą wystawę „Polska Współczesna”.

Wystawa ta — jak okazało się w ciągu tych kilku lat — posiada

ogromne znaczenie propagandowe

i ma wszelkie dane by stać się ważnym ośrodkiem informującym opinię europejską o Polsce.

Rapperswil leży nad jeziorem Zurychskim w sąsiedztwie Zurychu, a więc na wielkim międzynarodowym szlaku turystów, przede wszystkim z Anglii, Ameryki, Holandii, Francji, nie mówiąc o samej Szwajcarii. Wszystko to są turyści zamożni, lubiący podróżować, a więc stanowiący prawdziwy rezerwuariat dla turystyki

do Polski, a z drugiej strony rekrutujący się ze sfer decydujących w opinii światowej. Z tego względu wiadomości jakie wyniosą z Rapperswilu, wiadomości przyjmowane spokojnie, z namysłem, bez pośpiechu, gdyż podczas wywczasów, mają szczególną wartość i należyte wyzyskanie takiej jedynej wprost placówki, winno być bezwzględnie przeprowadzone.

Jak przedstawiają się obecne zbiory rapperswilskie?

Zamek obejmuje trzy kondygnacje i wieżę, szczególnie chętnie odwiedzaną jako punkt widokowy.

Dolna kondygnacja, parterowa, przeznaczona jest na szatnie, pracownię, mieszkania personelu itp. Na pierwszym piętrze mieszczą się w tej chwili sale zawierające

ekspozyty z zakresu historii, komunikacji,

Polonii zagranicznej i gospodarstwa oraz bibliotekę. Drugie piętro mieści pięć sal poświęconych pięciu rejonom Polski, a więc centralnemu, pd.-zach., pd.-wsch., pn.-wsch. i pn.-zach. W salach tych zgromadzone są zdjęcia fotograficzne oraz zabytki w zakresie sztuki ludowej i folkloru, zwłaszcza strojów.

Na tymże piętrze mieści się też wielka sala przeznaczona na dorywcze wystawy n. p. malarstwa, grafiki itp. Długi „wergank” łączy te sale z wieżą, w której w trzech pokojach umieszczono ekspozyty ilustrujące historię, bogactwa i piękno Śląska. Na najwyższym piętrze wieży mieści się sala poświęcona atrakcjom turystycznym w Polsce.

Tak przedstawiają się pokrótce za-

rysy obecnej wystawy, urządzonej z dużym smakiem i estetyką, dużym wyczuciem zainteresowań wymagającej klienteli zagranicznej, lecz mimo wszystko uderzającej niekompletnością obrazu i rażącymi wprost lukami.

Poważne braki.

Luki te należy sprowadzić wyłącznie na brak dostatecznych funduszy. Dotacje obu resortów, o których wspominaliśmy, idą w dużym stopniu na utrzymanie szczupłego lecz koniecznego personelu, na utrzymanie zamku i na jego odnawianie, obowiązek ten spoczywa bowiem, wobec symbolicznego czynszu dzierżawnego, na Polsce. Same ekspozyty zbieranie są ra-

czej wytrwałością i zapalem, aniżeli drogą realizowania jakiegoś jednolitego i opartego na mocnym budźcie planu.

Dość wspomnieć, że w zbiorach brak jest zdjęć z bardzo wielu miast i zabytków zgoła pierwszorzędnych, brak odpowiedniego przedstawienia takich postaci już nie polskiej, ale światowej kultury jak Kopernik, Chopin. Skłodowska - Curie i inni.

Uzupełnienie tych zbiorów, rozbudowanie cennej i wartościowej placówki rapperswilskiej do roli prawdziwej a m b a s a d y p o l s k i e j, winno być ambicją wszystkich czynników zainteresowanych w propagowaniu Polski zagranicą. Czynniki centralne łożą już tysięczne sumy na jej utrzymanie — czynniki lokalne winny pracować nad rozbudową samych zbiorów.

Informacji w tej sprawie udziela Wydział Turystyki Ministerstwa Komunikacji (Warszawa, al. Ujazdowskie 49), do którego należy kierować ew. zapytania.

Atrakcyjność Bydgoszczy wzrasta

41 tys. gości z kraju i zagranicy

w roku ubiegłym

W domu turystycznym w Bydgoszczy odbyło się walne zebranie miejscowego Związku Popierania Turystyki, Działalność Związku w 1938 r. stała pod znakiem reorganizacji. Z początkiem sierpnia ub. r. uruchomiono dzięki inicjatywie Zarządu Miejskiego Dom Turystyczny, w którym skoncentrowała się praca bydgoskich organizacji turystycznych i krajoznawczych. Inwestycje poczynione w „Domu Turystycznym” oraz nowoczesne wyposażenie, pozwoliły Związkowi na rozpoczęcie owocnej pracy.

W porównaniu z latami poprzednimi rok ubiegły wykazał znaczny wzrost zainteresowania Bydgoszczą jak i regionem. W okresie od 15 marca do 15 października przebywało w Bydgoszczy turystów z kraju i zagranicy ogółem 41 272 osób.

Związek zorganizował „Tydzień „Bydgoszczy”, wydał sporo propagan-

dowych wydawnictw, z których na szczególną uwagę zasługuje przewodnik oraz broszura o Bydgoszczy, kolportowana bezpłatnie.

W tym sezonie zostanie uruchomiona nowoczesnie urządzona plaża kąpielowa z dojazdami pociągami motorowymi w Smukale Zdrojach nad Brdą. Uroczyste otwarcie sezonu turystycznego nastąpi w maju.

W tym samym czasie projektuje się urządzenie międzynarodowego spływu kajakowego z Charzykowa do Bydgoszczy.

Najważniejszą imprezą organizowaną przez Związek będzie „Tydzień Bydgoszczy” od 19 do 29 lipca br. W tym czasie odbędzie się Regaty Międzynarodowe, w ramach których rozegrany zostanie „Bieg czwórek o nagrodę Bałtyku”. Odbędzie się również ogólnopolski automobilowy zjazd gwiazdysty, „corso” kwiatowe i cały szereg innych atrakcji.

Schroniska w Karpatach Polskich

Niewiele osób szczególnie z szerszych kół społeczeństwa, zdaje sobie sprawę, jak wygląda zagospodarowanie turystyczne Karpat i Tatr. W niniejszym artykule garść szczegółów, a szczególnie cyfr, pozwoli rzucić jaśniejsze światło na obecny stan a zarazem i braki naszego schroniskowego przemysłu turystycznego.

Ogólna ilość schronisk na terenie Karpat wynosi 288 z czego na Karpaty Zachodnie wypada 179 czyli 62,3%, a więc prawie 2/3, na Karpaty zaś Wschodnie 109 (37,7%). Najwięcej schronisk na terenie Karpat Zachodnich znajduje się w Beskidzie Śląskim (45) a najmniej na Pogórzu Rożnowskim (3). W lecie natomiast liczba schronisk w Karpatach maleje do 241 schronisk, gdyż nieczynnych jest 47 stacji narciarsko turystycznych (głównie T.K.N.).

Jak widzimy Karpaty Zachodnie są lepiej zagospodarowane niż Wschodnie, które to zjawisko znane jest i w innych dziedzinach życia gospodarczego (np. stosunki komunikacyjne).

Ciekawym ze względów praktycznych jest obliczenie gęstości schronisk na obszarach górskich. Otrzymało ją dzieląc Karpaty Zachodnie na 11, a Wschodnie na 10 grup górskich, a następnie przez podzielenie ilości schronisk przez powierzchnię grupy gór-

skiej wypadła ilość schronisk na 100 km². Średnia gęstość schronisk dla całych Karpat wynosi 1,13 i jest większa dla Karpat Zachodnich (1,61) niż dla Wschodnich (0,76).

Grupy górskie podzielono na pięć kategorii wg. wskaźnika gęstości schronisk:

1) niewystarczająco zagospodarowane, 0—0,5 schronisk na 100 km², obejmują Karpaty: Beskid Niski (0,33), Pogórze Rożnowskie (0,43), Pogórze Sanocko-Samborskie (0,10), Pogórze Truskawieckie (0,20).

2) wystarczająco zagospodarowane 0,5—1,0 na 100 km²: Beskid Wyspowy (0,61), Bieszczady Zachodnie (0,51), Gorgany Zachodnie (0,7), Bieszczady Wschodnie (0,8), Beskid Huculski (0,9).

3) dostatecznie zagospodarowane, 1—2 na 100 km². Beskid Mały (1,10), Beskid Sadecki (1,25), Pogórze Podhalańskie (1,56), Gorce (1,57), Czarnohóra (1,2), Góry Hryniewskie (1,5), Góry Czywczyńskie (2,0).

4) dobrze zagospodarowane, 2—5 na 100 km²: Beskid Wysoki (2,53), Beskid Śląski (3,61), Gorgany Wschodnie (3,1).

5) bardzo dobrze zagospodarowane grupy, posiadające ponad 5 schronisk na 100 km²: Tatry (11), Pieniny (20). Są to dwa regiony turystyczne o nieproporcjonalnej gęstości schronisk w

stosunku do innych, podyktowanej natężeniem ruchu.

Wskaźnik gęstości schronisk wyróżnia grupy górskie najbardziej zagospodarowane, na które winno się specjalnie zwrócić uwagę przy dalszym rozwoju akcji inwestycyjnej. Wskaźnik ten staje się bardziej zrozumiały, gdy wyrazi się go w średnich odległościach w km pomiędzy schroniskami.

Grupy regionów niewystarczająco zagospodarowanych podzielono na dwie grupy: pierwsza z nich o gęstości 0—0,25 na 100 km², w której odległość schronisk wynosi 25—40 km, obejmie Beskid Niski i Pogórze Rożnowskie. W grupie regionów wystarczająco zagospodarowanych odległość schronisk wynosi od 1—25 km. Trzy dalsze grupy mają odległość schronisk poniżej 10 km.

Ze względu na dotychczasowe nasilenie ruchu turystycznego winno się dążyć, aby conajmniej 1 schronisko wypadło na 100 km obszaru górskiego. Na podstawie powyższych obliczeń można stwierdzić, iż najpilniejszą jest rozbudowa sieci schronisk na Pogórzu Sanocko-Samborskim oraz Truskawieckim, a dalszej rozbudowy wymagają przede wszystkim Beskid Niski i Pogórze Rożnowskie.

Rozbudowa sieci schronisk w innych grupach górskich wynikać winna nie z potrzeb przestrzennych, lecz winna być dostosowana pod względem ilościowym i jakościowym do potrzeb ru-

chu. W innych bowiem grupach górskich można uznać sieć schronisk co najmniej za wystarczającą, jednak koniecznym może okazać się powiększenie ilości miejsc noclegowych w pewnych schroniskach lub też udoskonalenie ich wyposażenia technicznego. Dlatego przy rozbudowie główne kryterium będzie stanowiła frekwencja turystów i ich wymagania, a nie sam wskaźnik gęstości schronisk.

W każdym razie dalsza rozbudowa przestrzenna schronisk nie może być rozpatrywana jedynie pod kątem ich rozmieszczenia raidowego względem głównego szlaku karpackiego, lecz powinny być raczej uwzględniane lokalne potrzeby turystyczne, letnisk i uzdrowisk oraz innych większych skupień ludności leżących w pobliżu danego regionu. Z tych względów nie może być mowy o równomiernym rozproszeniu schronisk, nawet bowiem w poszczególnych grupach górskich wskazują one lokalne skupienia. Pomocą może być tu wyznaczenie tak zwanych szlaków regionalnych dla poszczególnych grup górskich, do których dostosowana musi być również sieć schronisk.

Rozpatrując w dalszym ciągu podział schronisk na pewne typy gospodarcze wyciągniemy wnioski praktyczne niemniej ciekawe od poprzednich.

Na obszarze Karpat znajduje się 7 hoteli schronisk (co stanowi 2,4% z ogólnej liczby schronisk), z nich 5 jest w Karpatach Zachodnich, a 2 we

Polska w Italii

Pawilon polski budził podziw na Targach w Mediolanie

Dnia 13 kwietnia został uroczysto otwarty pawilon polski na tegorocznych XX Jubileuszowych Targach Mediolańskich, który słusznie można uznać za pierwsze poważne wystąpienie ogólnopropagandowe Polski na terenie Italii. Pawilon zbudowany dla celów komercyjnych mieścił na dotychczasowych targach przeważnie stoiska handlowe i różne kolekcje towarowe, które jednak niczym nie wyróżniały się ponad przeciętny poziom. W roku bieżącym przeznaczono pawilon na wystawę wyłącznie reprezentacyjną, a urządzenie jej przeprowadziło Ministerstwo Komunikacji.

W pierwszej z dwu sal pawilonu znalazł się na tle kilku plasz obrazujących ruiny polskich zamków obronnych i armię polską posąg Marszałka Józefa Piłsudskiego, dłuta art.-rzeźb. prof. Ostrowskiego, odlany w brązie, który na tle pięknej makaty „Ładu” stanowił główny akcent wystawy.

Posąg ten, po zakończeniu wystawy, będzie przewieziony do Polski i stanie w hali budującej się dworcą głównego w Warszawie.

Po przeciwnej stronie tejże sali znalazło się kilka plasz z życia ogródków jordanowskich, młodzieży harcerskiej, junaków i osiedli robotniczych, oraz dwa fotomontaże, obrazujące działalność Ligi Popierania Turystyki, organizującej wywczas po pracy.

Druga sala ujęta w efektowną półokrągłą dekorację zawierała kilkanaście wielkich fotografii zabytków, terenów narciarskich, myśliwskich i żeglarskich oraz folkloru polskiego. Fotografie te znalazły barwne i efektowne uzupełnienie w bogatej kolekcji sztuki ludowej, przewiezionej do Mediolanu ze zbiorów w Rapperswilu w Szwajcarii.

Całość niezwykle poważna i harmo-

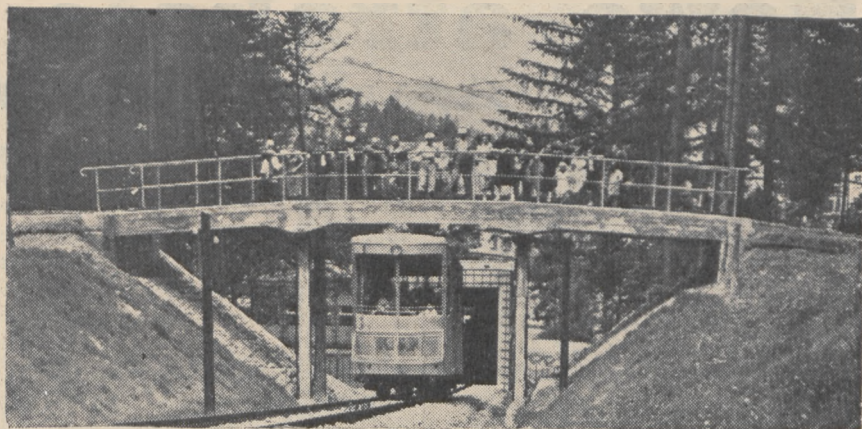
nia była opracowana przez dział wystawowy biura projektów i studiów przy Ministerstwie Komunikacji i wywołała na zwiedzających doskonale wrażenie.

Prezes Targów Mediolańskich senator Puricelli oświadczył po zwiedzeniu pawilonu, że życzyłby sobie, by wszystkie państwa dawały pokazy na takim poziomie co Polska, bo to zwiększyłoby znacznie poziom samych Targów.

Na otwarcie pawilonu przybyli ze strony polskiej min. Antoni Roman, amb. gen. Wieniawa-Długoszowski, konsul gen. w Mediolanie A. Żmigrodzki, dyr. dep. Diettrich z M. P. i H. zaś z ramienia Ministerstwa Komunikacji inż. A. Kodelski z Biura Proj. i Studiów i dr A. Zieliński z Wydziału Turystyki.

Z okazji wystawy wydało Ministerstwo Komunikacji broszurę propagandową o Polsce w języku włoskim, przytaczającą pod tytułem „Visitate la Polonia” wiele informacji o atrakcjach i warunkach podróżowania po Polsce. Szereg osób ze sfer włoskich, zwanych z Targami Mediolańskimi, otrzymało od Wydziału Turystyki M. K. piękne albumy pamiątkowe o Polsce.

Opiekę nad pawilonem przejął Konsulat Generalny R. P. w Mediolanie.



Na trasie kolei górskiej w Krynicy.

„Wiosna w Tatrach” dla wszystkich dzięki ryczałtowym pobytom L. P. T.

W czasie od 22 kwietnia do 8 czerwca br. Liga Popierania Turystyki organizuje w Zakopanem pobyty ryczałtowe pod hasłem „Wiosna w Tatrach”, co daje możliwość na urządzenie krótkich „majówek” i taniego wykorzystania wiosennego urlopu wypoczynkowego.

Karta uczestnictwa upoważnia do 66% ulgi kolejowej która będzie stosowana w ten sposób, że posiadacz karty wykupi w stacji wyjazdowej bilet kolejowy do Zakopanego ze zniżką 33% i na podstawie tego samego biletu, po ostatecznym karte uczestnictwa w kasie biletowej w Zakopanem, ma prawo powrócić do stacji pierwotnego wyjazdu — bezpłatnie, w czasie do 8 czerwca br. Nie należy zatem oddawać biletu kolejowego po przyjeździe do Zakopanego.

Ponadto Liga Popierania Turystyki wyjednała na ten okres 40% zniżkę taryf klimatycznej dla posiadaczy kart uczestnictwa.

Karta uczestnictwa zawiera kupon zaliczeniowy wartości zł. 18, która to kwota będzie zbonifikowana z rachunku za pobyt w wybranym pensjonacie w Zakopanem. Kupon ten będą honorowane również przez schroniska górskie.

Cena Karty uczestnictwa L.P.T. obejmującej wszystkie wymienione świadczenia wynosi zł. 35, z odległości ponad 200 km., względnie zł. 32, z odległości poniżej 200 km.

Karty uczestnictwa są do nabycia w Przedstawicielstwach L.P.T. na wszystkich większych stacjach kolejowych i w Biurach Podróży.

87.750 cudzoziemców odwiedziło Polskę w roku 1938

Zmniejszona frekwencja turystów zagranicznych

Dane Głównego Urzędu Statystycznego, dotyczące ruchu cudzoziemców do Polski, rejestrują w 1938 r. spadek ruchu. Ilość zanotowanych cudzoziem-

ców wyniosła 87.750 osób, co stanowi 93,9% sumy z roku poprzedniego. Jest to obniżka dość znaczna, jeśli weźmie się pod uwagę nikły wzrost w poprzednich latach, co ilustrują poniższe liczby:

r. 1930	— 86.985 osób
„ 1931	— 79.662 „
„ 1932	— 71.127 „
„ 1933	— 69.978 „
„ 1934	— 87.131 „
„ 1935	— 92.455 „
„ 1936	— 92.677 „
„ 1937	— 93.448 „
„ 1938	— 87.750 „

Spadek przyjezdnych z zagranicy najwyraźniej dał się zauważyć w Warszawie, w której frekwencja zmalała o 3.883 osób, czyli 12,0%, w Krakowie (1.152 osób), Bielsku Śląskim (970 osób) i Lwowie (833 osób). Poza tym zmniejszyła się ilość gości zagranicznych w szeregu uzdrowisk, jak Rabka, (42,6%), Ciechocinek, Inowrocław, Krynica, Jaremcze, Worochta. W Zakopanem natomiast frekwencja cudzoziemców nie uległa zmianie (+ 2 osoby).

Pomimo spadku ruchu szereg miejscowości wykazał wzrost ilości przyjezdnych, a przede wszystkim Katowice (+ 778 osób), Gdynia (+ 557 osób), Chorzów, Poznań, Łódź, Wilno i Toruń.

Jeśli przypatrzyć się, z jakich państw przybywają cudzoziemcy, to można również wydzielić grupę państw, z

o tendencji zwykłej ruchu. Do grupy pierwszej należą przede wszystkim Niemcy, wraz z Austrią, skąd ilość przyjezdnych zmalała o 3.557 osób, czyli o 9,1%. Duży spadek przyjezdnych nastąpił także ze Stanów Zjednoczonych A.P. (1.748 osób — 22,6%) oraz z Rumunii, Anglii i innych.

Wzrost przyjezdnych zanotowano z Litwy (+ 1.042 osób), W. M. Gdańska (+ 791 osób), Węgier, Belgii i Estonii.

Zmiany polityczne, zachodzące w państwach, dostarczających najznaczniejszych ilości przyjezdnych, wpłynęły niewątpliwie na zmniejszenie ruchu. Połączenie Austrii z Niemcami zmniejszyło ruch z tych dwóch państw o 3.557 osób, przyłączenie Czechosłowacji spowoduje zapewne nowy spadek.

Przyjazdy ze Stanów Zjednoczonych A.P., które są jednym z najcenniejszych dostawców turystów, zmniejszyły się w 1938 r. o 22,6% i należy się spodziewać dalszego spadku, gdyż w obecnej sytuacji politycznej wiele osób zrezygnuje z podróży do Europy.

Wnioskiem, który nasuwa się z przytoczonych cyfr, jest, iż nie należy spodziewać się wzrostu ruchu zza granicy przy obecnej sytuacji politycznej, a co za tym idzie, wszelkie poczynania i inwestycje powinny być nastawione na turystykę wewnętrzną.

T. W.

Wschodnich. Podkreślić należy w tym miejscu działalność L.P.T., która wybudowała 2 takie hotele w Karpatach Wschodnich (Sianki i Sławsko) oraz 1 w Zachodnich (Łysa Polana).

Schronisk dużych liczących ponad 100 miejsc noclegowych znajduje się 16 (5,5%), 12 na Zachodzie i 4 na Wschodzie. Z 65 schronisk średnich (22,6%), liczących od 20—100 miejsc noclegowych. 37 znajduje się w Karpatach Zachodnich a 28 we Wschodnich. Małych schronisk, liczących do 20 miejsc noclegowych, znajduje się 27 (9,4%), z czego w Karpatach Zachodnich 16, we Wschodnich 11.

Stacji turystycznych i noclegowych znajduje się 52 (18%), są one równomiernie rozmieszczone w Karpatach Wschodnich i Zachodnich. Schronisk niezagospodarowanych jest w Karpatach Wschodnich 8 a Zachodnich 4, razem więc 12 (4,2%).

Sieć schronisk szkolnych obejmuje 62 (21,6%) punktów, z których 47 znajduje się w Karpatach Zachodnich a 15 we Wschodnich. Wreszcie stacji turystyczno - narciarskich w Karpatach Wschodnich jest 15, a Zachodnich 32, co razem stanowi 47 (16,3%).

Ilość miejsc noclegowych wynosi na obszarze Karpat w zimie około 9500, z tego w Karpatach Zachodnich około 5800 (61%), a we Wschodnich około 3700 (39%).

Najwięcej miejsc noclegowych w Karpatach Zachodnich posiada Beskid Śląski (około 1700), najmniej Pogórze Rożnowskie (37). W Karpatach Wscho-

dnich najwięcej posiadają Bieszczady Zachodnie (858), a najmniej Pogórze Sanocko - Samborskie (95), z czego wynika, że ilość miejsc jest proporcjonalna do ilości schronisk, co z kolei świadczy, iż nie ma zbyt wielkich różnic pod względem wielkości schronisk, w obrębie grup górskich.

Liczyby te dają nam równocześnie pogląd na pojemność, pozwalającą miesięcznie na przenocowanie 300.000 turystów, ok. 1 miliona w sezonie letnim oraz ok. 1/2 mil. osób w sezonie zimowym. Daje to również pewien pogląd na możliwości rozwoju ruchu turystycznego na obszarze Karpat. W lecie spada liczba miejsc noclegowych w Karpatach do około 8500, przy czym na Karpaty Zachodnie wypada ok. 5100, na Wschodnie zaś ok. 3400.

Stosunkowo duża ilość hoteli schronisk (5), dużych schronisk (16) i średnich schronisk (65) w Karpatach Zachodnich wskazuje na to, że rozwija się tu raczej ruch masowy. Należy zatem w tej części gór rozbudować i przystosować schroniska pod tym kątem widzenia ruchu masowego.

Niewątpliwie w silniejszym jeszcze stopniu potwierdziłoby to dane obejmujące frekwencję w poszczególnych grupach górskich. Natomiast dane do Karpat Wschodnich pozwalają na przypuszczenie, że przez długi jeszcze czas w tym terenie będzie się rozwijał raczej indywidualny i grupowy ruch turystyczny, co nie wyklucza dalszej i to intensywniej akcji inwestycyjnej.

Z. T. których ruch słabnie oraz grupę

Nowe atrakcje Łowicza

Rekonstrukcja zamku prymasów polskich

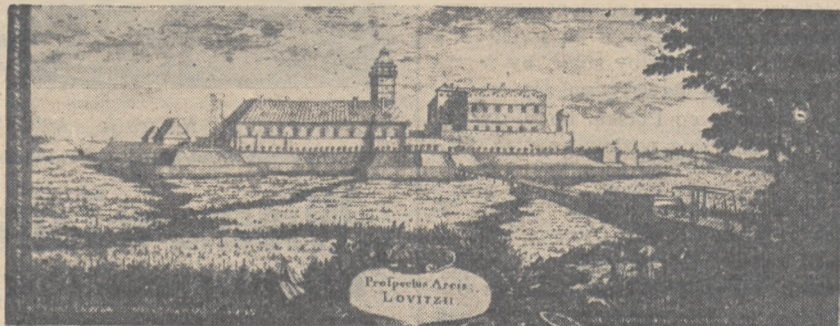
Wysiłki Łowiczan, zmierzające do podniesienia znaczenia rodzinnego grodu jako ośrodka zabytkowego i turystycznego zasługują na szczególną uwagę i uznanie. W roku bieżącym miasto przystąpiło do realizacji najważniejszego ze swych planów i zamierzeń, mianowicie do odsłonięcia resztek dawnego pałacu prymasów polskich.

Z inicjatywą uratowania ocalałych fragmentów starej siedziby prymasowskiej wystąpił w r. 1936, w czasie jubileuszu 800-lecia istnienia Łowicza, dr Jan Wegner, którego wniosek poparły wszystkie polskie związki i organizacje miejscowe. Zarząd miasta zwrócił się do dr Oskara Sosnowskiego, profesora Politechniki Warszawskiej z prośbą o rozpoczęcie badań naukowych nad resztkami zamku prymasów oraz o wszczęcie prac rekonstrukcyjnych.

Na skutek tych zabiegów, zakład Architektury Polskiej i Historii Sztuki przy Politechnice Warszawskiej przystąpi do pracy w terenie.

Badania naukowe posunięto już tak daleko, że miasto będzie mogło w najbliższym czasie przystąpić do robot ziemnych, związanych z pro-

gospodarczych i ogrodów. Całość otaczał potężny mur obronny, zjeżony narożnymi basztami i bramami. Przed bramą główną znajdował się most zwodzony przerzucony przez głęboką fosę.



Zamek prymasów w Łowiczu według sztychu z połowy XVII w

Dokładne i wierne wyobrażenie o zamku prymasowskim w Łowiczu w okresie jego pełnej świetności daje rekonstrukcja rysunku Jana Gumowskiego.

Ponieważ właściciele zamku zdawali sobie sprawę, że średniowieczne mury obronne rezydencji nie odpowiadają już nowym środkom ataku, prze-

w latach 1630—1640 otoczono zamek drugą linią obronną w formie wysokich wałów ziemnych, posiadających na narożnikach t. zw. bastiony, to jest wysunięte pozycje artyleryjskie. Wały te widoczne

są na rycinie, pomieszczonej w dziele Puffendorfa, poświęconym historii wojny polsko - szwedzkiej w latach 1655—1657.

Zjazd Polskiego Twa Krajoznawczego odbędzie się na Śląsku Zaolziańskim

W dniu 7 maja odbędzie się doroczny zjazd Polskiego Towarzystwa Krajoznawczego na Śląsku Zaolziańskim w Cieszynie zachodnim.

W dniu tym delegaci wszystkich oddziałów PTK zjadą do Cieszyna celem zetknięcia się z nowo uzyskaną ziemią, którą od szeregu lat zwiedzały wycieczki krajoznawcze PTK jako tereny, leżące poza granicami Polski, dziś już stanowiące integralną część naszego państwa.

Będzie to radosny moment w życiu PTK, przepowiadany już niejednokrotnie na wiele lat przed odzyskaniem Śląska Zaolziańskiego.

Protektorem zjazdu będzie sen. Wolf, nieustraszony działacz niepodległościowy Zaolzia.

Z okazji zjazdu nie od rzeczy będzie poświęcić kilka słów działalności dotychczasowej PTK.

PTK liczy obecnie 80 oddziałów, rozsianych po całej Polsce oraz około

W r. 1655 Szwedzi zajęli zamek łowicki, a następnie, nie mogąc go już utrzymać, zdemolowali.

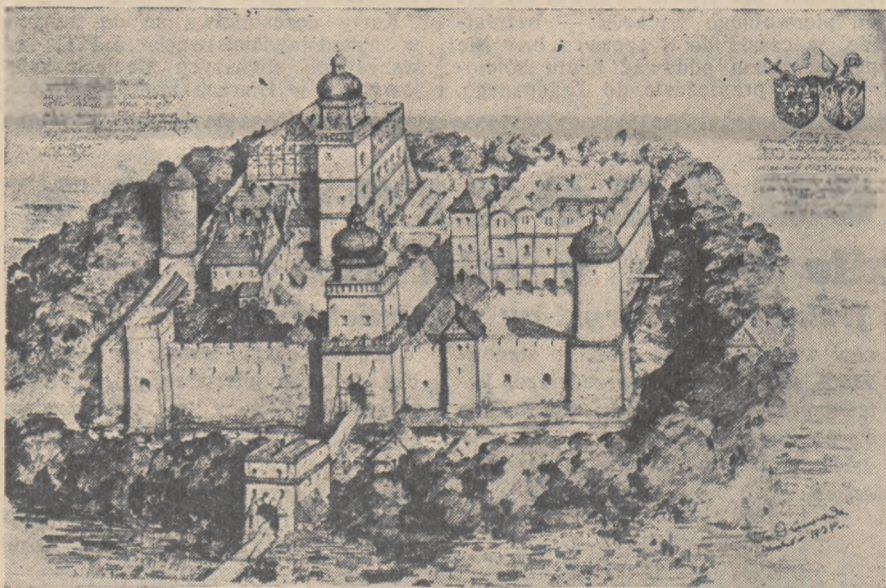
Pusty po wojnie skarbiec prymasów nie pozwolił już na odnowienie starej siedziby i ruiny zamku, nierestaurowane i niezabezpieczone, ulegały pod wpływem deszczów i wilgoci dalszej dewastacji. Ludność zubożałego i zniszczonego miasta rzuciła się na resztki zamku aby zużytkować cegłę na materiał budowlany.

Resztki wałów, fundamenty murów pokryła wreszcie ziemia i pod jej dobroczynną osłoną ocalały fragmenty dawnej siedziby prymasów.

Przed stu laty w r. 1826 przecięła teren zamku zbudowana wówczas własnie szosa, wiodąca z Warszawy do Poznania.

Projekt odsłonięcia i częściowej rekonstrukcji zamku łowickiego przewiduje odkopanie fundamentów i resztek murów, odsłonięcie wałów i oczyszczenie starych fos. Według planu regulacji miasta na terenie dawnego zamczyska powstanie park miejski. Odkopane szczątki murów i nawodnione fosy uzyskają w ten sposób piękne i odpowiednie obramowanie.

Dr M. Skr.



Zamek prymasów w Łowiczu według rekonstrukcji rysunkowej Jana Gumowskiego

blemem odsłonięcia murów zamku. Zarząd miasta projektuje zatrudnienie bezrobotnych przy tych robotach. Plan prac przewiduje na rok bieżący odsłonięcie i zabezpieczenie starych murów.

Początki zamku w Łowiczu sięgają czasów przedhistorycznych.

Na miejscu prastarego grodziska drewnianego, zabezpieczonego ze wszystkich stron bagnami i rozlewiskami, wznosił król Kazimierz Wielki zamek murowany, którego zadaniem była osłona dróg, prowadzących z centrum kraju na zachód i północ. Rozkwit miasta i zamku rozpoczął się z chwilą przejścia Łowicza na własność prymasów polskich. Okres wyjątkowej świetności grodu przypada na koniec XVI i pierwszą połowę XVII stulecia. Gotycki zamek Kazimierza Wielkiego, prymasi znacznie rozszerzyli.

W pierwszej połowie XVII wieku zamek przedstawiał się jako kompleks monumentalnych gmachów, budynków

Przejazdy i urzędy celne na granicy polsko - litewskiej

Na podstawie porozumienia osiągniętego w rokowaniach komisji polskiej i litewskiej ustalono i otwarto dla ruchu następujące trzy przejazdy graniczne drogowe (nie należy mieszać z granicznymi przejazdami kolejowymi), z prawem odprawy celnej samochodów (urzędy celne II klasy), na pograniczu polsko-litewskim.

1) Na drodze Suwałki — Szypliszki — Kalwaria — Mariampol przejście graniczne i polski urząd celny znajduje się w osadzie Gromadziszki w pobliżu strażnicy KOP; urząd graniczny litewski znajduje się przy tejże osadzie Gromadziszki, o kilkadziesiąt metrów od granicznego szlabanu polskiego.

2) Na drodze Landwarów — Zawiasy — Vievis (Jewie) — Kaunas (Kow-

no) przejście graniczne i polski urząd celny (II klasy) znajduje się w Zawiasach (na drodze biegnącej równolegle do toru kolejowego). Przejście graniczne i urząd celny litewski znajduje się w odległości około pół kilometra od polskiego szlabanu granicznego. Natomiast polski urząd celny (II klasy) znajduje się w osadzie Orany (Varena), gdzie również znajduje się litewski urząd celny.

3) Na drodze Ejszyski — Varena (Orany) — Alytus (Olyta) — Kaunas (Kowno) przejście graniczne znajduje się w osadzie granicznej Dmitrówka (przejście graniczne litewskie znajduje się w odległości kilkudziesięciu metrów od polskiego posterunku granicznego). Natomiast polski urząd celny (II klasy) znajduje się w osadzie Orany (Varena), gdzie również znajduje się litewski urząd celny.

Wszystkie wymienione urzędy mają prawo odprawy celnej pojazdów silnikowych.

500 kół młodzieżowych. Wydaje własny miesięcznik krajoznawczy, pismo krajoznawcze dla młodzieży oraz przygotowuje monumentalne dzieło pod tytułem „Słownik Geograficzny Państwa Polskiego” pod redakcją prof. Stanisława Arnolda.

W dwudziestu ośmiu placówkach muzealnych zgromadziło towarzystwo bogate zbiory regionalnej kultury polskiej, ułatwiające szerokim rzeszom społeczeństwa poznanie folkloru narodowego. Dzięki pracom poszukiwawczym oddziałów PTK eksponaty muzealne z każdym rokiem są coraz liczniejsze i ciekawsze.

Poza tym oddziały PTK opiekują się starożytnymi basztami, resztkami miejskich murów, ruinami zamków i pałaców i innymi zabytkami historycznymi.

14 schronisk PTK ułatwia turystykę dla szerokich mas. Schroniska te znajdują się bądź w górach (Zakopane), bądź nad jeziorami (nad Wigrami, Lednicą, Świeżnią), bądź w zabytkowych miastach (Sandomierz, Włocławek).

Z górą 500 wycieczek krajoznawczych corocznie organizowanych przez PTK, umożliwiają tysiącom osób bezpośrednie zetknięcie się z pięknem Polski. Liczne odczyty, kursy krajoznawcze, obozy stałe i wędrownie, popularyzują wiedzę o Polsce i wiążą ich uczestników uczuciowo z krajem rodzinnym.

Taksa kuracyjna w Pucku zniesiona

Rada miejska w Pucku na nadzwyczajnym posiedzeniu uchwaliła w r. b. podczas sezonu letniego nie pobierać taksy kuracyjnej.

Uchwała ma na celu ułatwienie szerszym rzeszom letników spędzenie wczasów nad morzem. Jest to bardzo mądre pociągnięcie propagandowe, które na pewno w niemałym stopniu przyczyni się do popularności Pucka.

Ani stacji obsługi dla aut ani zajazdu dla pasażerów! „Utrudnione życie“ turystów motorowych

Po gładkiej szerokiej wstędze autostrady sunie auto. Na liczniku — 110 km, lecz nie odczuwa się pędu, siedząc na miękkich, wygodnych poduszkach turystycznej limuzyny.

Oplata za garażowanie i za rozmaite czynności na stacji obsługi — g r o s z o w a.

Nazajutrz — wóz wymyty i przygotowany do drogi. Pasażerowie pokrze-

Ale przemysł pracujący na potrzeby motoryzacji i najściślej z nią związany nie zbyt wiele czyni dla dobra i wygody turystów motorowych.

Warszaty samochodowe i należące urzędzone stacje obsługi znajdują się tylko w większych miastach, natomiast na drodze między miastami nie istnieje ani jedna stacja, ani jedno pogotowie techniczne.

Stacyj benzynowych mamy około 400... Zdawałoby się dosyć jak na 60 tysięcy km dróg o twardej nawierzchni.

Ale, gdy w jednych miejscowościach stacje skupione są jedna obok drugiej, to w innych na przestrzeni setek kilometrów nie spotka się żadnej.

Turysta wyruszający wózem na podbój szlaków samochodowych zdany jest całkowicie na własne siły.

Hartuje to wprowadzie automobilistę



Podjazd przy hotelu automobilowym na autostradzie niemieckiej

Nie każdy kierowca jest mechanikiem; może się zdarzyć w drodze defekt motoru trudny do usunięcia dla amatora. Wówczas rolę stacji obsługi musi z konieczności pełnić małomiasteczkowy warsztat ślusarski, gdzie za drogie pieniądze zepsują dobry samochód.



Na piaszczystej „autostradzie“ krajowej

Na samochodowym parkiecie nie czyhają na automobilistę żadne niespodzianki: ani pasma wyboistej drogi, ani wylaniające się nagle na zakręcie konny zaprzęg, ani harcujący rowerysta.

Autostrada to

królestwo motoru.

Niezmotoryzowanym — wstęp surowo wzbroniony.

Zapada zmierzch. Pasażerom i samochodowi należy się po dłuższej drodze odpoczynek. Właśnie zdala mignęły światła. Reflektory auta odnajdują w mroku kontury białego, z boku stojącego gmachu.

Wjazd z autostrady łagodnym wiralem wprawo.

Stop! Jesteśmy w hotelu zbudowanym

wyłącznie dla automobilistów.

Uprzejma służba zajmuje się bagażem pasażerów a samochód wędruje do parkingu, gdzie przy okazji przejrzą go wykwalifikowani monterzy.

pieni i wypoczęci po orzeźwiającej kąpieli w pobliskim jeziorze.

Jedziemy dalej. I znowu strzałka szybkościomierza zatrzymuje się nieruchomo na zielonej podziałce — 110 km, oznaczającej normę jazdy po autostradach...

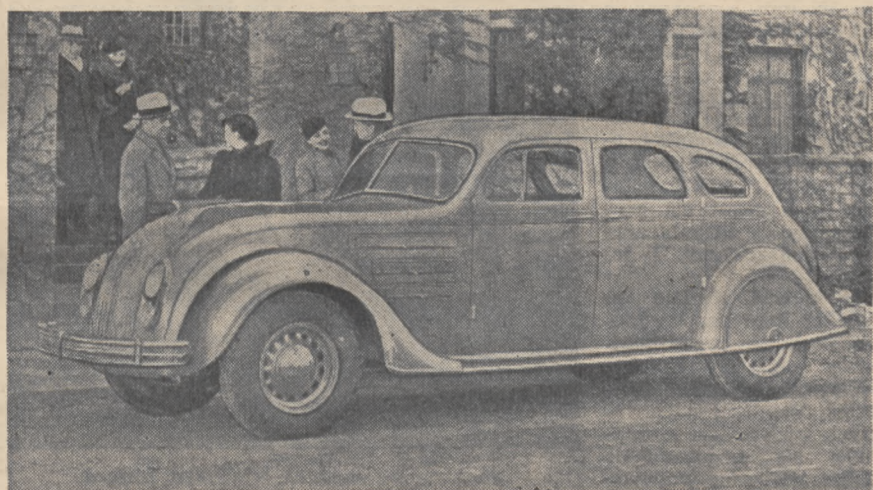
Nasza wycieczka nie była bynajmniej podróżą po księżycu. Tak właśnie jeżdżą automobiliści w państwach zachodnich po swoich drogach samochodowych.

Hotel, o którym mowa istnieje w Niemczech na jednej z autostrad, a dalsze tego typu hotele są już w budowie.

Przenieśmy się pod własne niebo i na własne drogi. Nie poto, by narzekać, lecz aby stwierdzić jak bardzo, niestety, zaniedbana jest nasza turystyka motorowa. Nie z winy automobilistów. Ci, mimo wysokich cen paliwa

chcą jeździć

i będą jeździli po kraju.



Po wypoczynku ruszamy dalej...

i zaprawia do walki z przeciwnościami dróg i losu, ale też i pазbawia tej radosnej przyjemności, która powinna cechować turystykę samochodową.

Nie znajdzie również i pasażer auta odpowiedniej dla siebie „stacji obsługi“ na naszych szlakach.

Ani zajazdów ani schludnych

restauracji

Jeszcze teren trzech wojew. zachodnich łącznie ze Śląskiem jest względnie zagospodarowany, ale uchwaj Boże od posilku i noclegu w karczmach przydrożnych na terenie województw centralnych i wschodnich!

Chcąc niechcąc, trzeba dojechać do miasta. Gaśnie miraż weekendu na tle pól i lasów, w schludnym tanim zajazdzie, o jasnych ścianach, wielkich oknach i dobrej kuchni.

— Czy są takie?

— Są, ale w kinie i na zagranicznych fotografiach, powie zrażony do turystyki motorowej polski automobilista i niestety, będzie miał słusność.

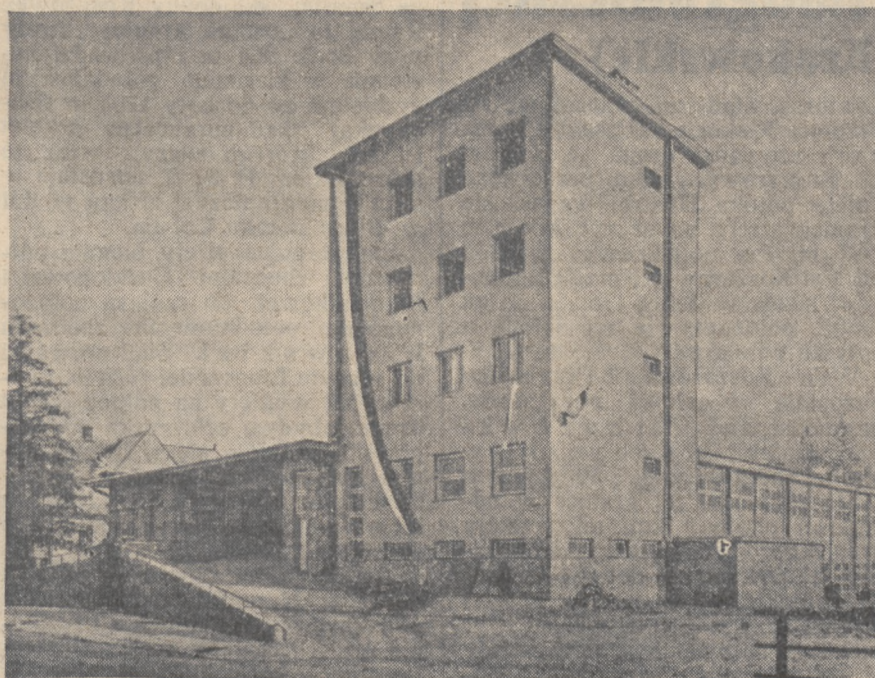
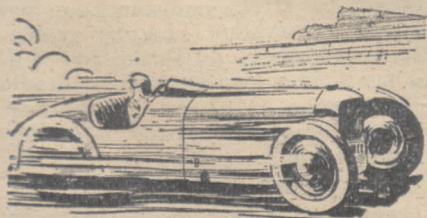
Nasze szlaki samochodowe muszą być ujęte w ramy odpowiedniej organizacji. Bez rozgałęzionej sieci stacji obsługi, bez przydrożnych hotelików, bez zorganizowanego dla automobilistów „zaplecza“ — turystyka motorowa w Polsce nie nabierze rozmachu, godnego wielkości i piękna naszego kraju.

Old.

Letni sezon motorowy od 23 kwietnia

W niedzielę dnia 23 kwietnia odbędzie się uroczystość otwarcia letniego sezonu turystyki motorowej lotników, automobilistów i motocyklistów stołecznych.

Kluby motorowe, a więc Aeroklub R. P., Automobil-Klub Polski i Polski Związek Motocyklowy organizują wspólnie tego dnia zjazd do Podkowy Leśnej, gdzie o 11 rano w kościele św. Krzysztofa odprawiona zostanie Msza św., po czym nastąpi poświęcenie maszyn.



Wielki garaż Ligil Popierania Turystyki w Zakopanem

Żeglarskie mistrzostwa Europy odbędą się na jeziorze Necko

Wielki zjazd turystów i sportowców zagranicznych

Nasze piękne jeziora Augustowskie nie były dotychczas w całej pełni wykorzystywane przez ogół społeczeństwa dla celów turystycznych.

Tylko garstka zapaleńców-żeglarzy wypuszcza się co roku na różnych jolkach i kutrach, by zaznać emocji, odpocząć i podziwiać piękno tutejszego krajobrazu.

Ogół stronił od jezior. Niewielu jest mieszkawców Warszawy, Poznania, Katowic, czy Lwowa, którzy znają jeziora Augustowskie, którzy rozkoszowali się pięknym sportem jachtowym.

Polski Związek Żeglarski, któremu zależy na propagandzie jachtingu zarówno śródlądowego, jak i morskiego, pragnie w tym roku wykorzystać jeziora Augustowskie dla popularyzacji pięknego sportu jachtowego.

W dniach 7 do 11 sierpnia na jednym z jezior Augustowskich mianowicie na Necku, odbędą się wielkie międzynarodowe zawody żeglarskie o mistrzostwo Europy na olimpijkach. Będą to pierwsze regaty tego rodzaju w Polsce, zakrojone na wielką skalę. Z jednej strony Polskemu Zw. Żeglarskiemu chodzić będzie o jak najlepszą organizację, o to, aby nasi zawodnicy osiągnęli dobre wyniki, a z drugiej o wykorzystanie tych regat dla propagandy turystycznej Grodzieńszczyzny i jej jezior.

Ponieważ będzie to wielka impreza, na którą zjadą się przedstawiciele Anglii, Francji, Włoch, Holandii, Niemiec, Węgier i wielu innych państw — projektuje się uruchomienie kilku pociągów popular-

nych z różnych stron Polski. W ten sposób jeśli na regaty przyjedzie dużo osób zainteresowanie zawodami bardzo wzrośnie.

Polski Zw. Żeglarski już teraz przygotowuje się do tych regat, zamawiając kwatery, korespondując z żeglarzami zagranicznymi i t. d. Kwatery będą bardzo tanio skalkulowane. Niezależnie od tego dla przybyszów z zagranicy odda się do dyspozycji nowy hotel turystyczny nad jeziorem Necko, który może pomieścić przeszło 300 osób. Uruchomienie tego hotelu przewidziane jest na koniec maja b. r.

Międzynarodowy Komitet Żeglarski powierzył Polsce organizację mi-

strzostw Europy nie dlatego, że była ona zwycięzcą na ostatnich regatach, (Polska zajęła dalsze miejsca, a więc nie przysługiwał jej zaszczyt organizacji zawodów), ale ze względu na piękno naszych wód.

Ślawa jezior Augustowskich wybiegła już daleko poza granice kraju i dotarła do żeglarzy wielu narodowości.

73 tys. samochodów i motocykli stanowi cały nasz majątek motorowy

Tabor kuli ziemskiej — 43 mil. samochodów

Jedno z amerykańskich pism automobilowych opublikowało ostatnio ciekawą statystykę ogólnej ilości samochodów we wszystkich krajach kuli ziemskiej.

Wedle tych danych statystycznych ogólnoswiatowy park samochodowy liczy obecnie 42.942.387 wozów w czyn

Większość członków Międzynarodowej Komisji, którzy zwiedzali Polskę, dziwili się, że nie wykorzystujemy naszych jezior. Sami oni zwrócili uwagę i wyrazili zgodę na powierzenie organizacji tegorocznych żeglarskich mistrzostw Europy Polsce. Razem z zawodnikami zagranicznymi wybierają się do Polski wielu turystów. Takie wiadomości przynajmniej sygnalizują biura podróży organizatorom.

Tych zawodów międzynarodowych nie można zmarnować. Trzeba poruszyć wszystkie sprężyny, aby turystów krajowych zachęcić do jak największego wyjazdu na regaty.

Oprócz wspomnianych międzynarodowych regat, 4—7 sierpnia na jeziorach Augustowskich odbędą się bardzo ciekawe mistrzostwa Polski, M. W.



Jachtem po wodach wielkiego jeziora

Światowy park samochodowy wedle części świata (w 1000 jednostek)

Rok	Ameryka	Europa	Oceania	Azja	Afryka	Razem:
1933	25 677,7	6 052,2	778,9	506,0	383,2	33 399,5
1934	26 741,6	6 656,0	826,7	546,2	425,6	35 191,1
1935	28 143,4	7 136,4	890,7	597,6	466,6	37 234,7
1936	30 093,2	7 791,7	972,7	625,7	562,9	40 045,5
1937	31 754,5	8 455,6	1 052,5	666,7	619,9	42 549,1
1938	31 426,0	9 065,5	1 128,6	666,5	655,8	42 942,4

Z zestawienia tego widać, że najpoważniej zahamowany został przyrost samochodów w r. 1938 w Ameryce, co zaciążyło na ogólnej statystyce międzynarodowej.

Szybki wzrost motoryzacji zaznaczył się natomiast w ciągu ostatnich lat na terenie Oceanii. W Australii np. 1 samochód przypada na 8,5 mieszkańców.

W świetle tych statystyk warto również przyrzeć się bliżej statystyce naszej motoryzacji.

Wedle ostatnich zestawień, sporządzonych na dzień 1 kwietnia br. cały cywilny tabor motorowy w Polsce wyrażał się liczbą 73.414 samochodów i motocykli.

Liczba, zdawałoby się, pokaźna. Trzeba jednak dodać, że w ramach tej mieści się około 20 tys. samochodów i motocykli unieruchomionych, z których znaczna większość nada się najwyżej na szmela.

Park czynnych pojazdów mechanicznych oblicza się obecnie w Polsce na 43 tys. samochodów i 11.600 motocykli.

Dr. Mieczysław Orłowicz

11)

Ograniczenia w strefie nadgranicznej (Województwo Krakowskie)

W Beskidach Zachodnich granica strefy rozpoczyna się na przełęczy Krowiarki 986 m położonej 5 km na wschód od szczytu Babiej Góry. Stąd wznosi się grzbietem Babiej Góry aż do szczytu Sokolicy 1367 m, a dalej porzucając główny grzbiet prowadzi w kierunku północno-zachodnim północnymi zboczami Babiej Góry w ten sposób, że zarówno szczyt główny Babiej Góry (1725 m) jak i szczyt tzw. Małej Babiej Góry (1517 m) wraz ze schroniskiem Zw. Leśników pod samym szczytem, oraz schroniskiem na Markowych Szczawinach PT Tatrzńskiego pozostają w granicach strefy, natomiast wieś Zawoja ze wszystkimi przysiółkami leży poza strefą.

Granica strefy biegnie od Mokrego Stawku północnymi zboczami Babiej Góry poniżej Markowych Szczawin przez Fichówkę i Barani Groń, na Kolisty Groń, okracając od zachodu przysiółek

Czatorze, stąd zaś wznosi się na przełęcz Klekociny (Przegib) przez którą prowadzi droga z Zawoja do Koszarawy. Stąd przecinając dolinę potoku Bystrej wznosi się granica strefy na szczyt Jałowiec (997 m) (na południowy wschód od wsi Koszarawy) i przez Kalikowiec spada w dolinę Głuchą do gajówki, położonej w tej dolinie u spływu potoków.

Wsie Koszarawa i Przyborów pozostają w całości poza strefą, natomiast wieś Krzyżówki i przysiółek Głuchaczki w strefie nadgranicznej. W dalszym ciągu prowadzi jej granice w odległości około 3 km. od grzbietu granicznego przez szczyt Przyborówkę 883 m, w dolinę rzeczki Krzyżówki, którą osiąga poniżej wsi tej nazwy.

Doliną tą biegnie granica strefy aż do połączenia Krzyżówki i potoku Glinnego, gdzie przecina wieś Korbielów w ten sposób, że

część górna z kościołem pozostaje w strefie, natomiast część dolna poza strefą.

Na zachód od Korbielowa wznosi się granica strefy na grzbiet Pilska, w szczególności jego północne ramię, oddzielające dolinę Sopotni od doliny Krzyżówki. Ramię to osiąga granicę strefy przy kocie 904 m i prowadzi następnie w kierunku południowym grzbietem aż do koty 1204 m (Buczynka) skąd porzucając grzbiet Pilska, którego szczyt wraz ze schroniskiem P. S. S. pozostaje w strefie nadgranicznej zbiega w dół w dolinę potoku Cebula.

Stąd granica strefy biegnie północnymi zboczami Cudzychowej i Marszałkowej do szalasu położonego na południowych zboczach Lipowskiej 1324 m, tworząc łuk wygięty na północ dzięki czemu obydwa schroniska pod Lipowską znajdują się w bezpośrednim sąsiedztwie granicy strefy Beskiduverein stara się od dwóch lat o wyłączenie swego schroniska ze strefy.

Z Lipowskiej biegnie granica strefy w kierunku zachodnim do oddalonej około 2 km hali Bora i c z e j, ażeby stąd grzbietem lasu przy kocie 1035 m, zbiec w kierunku południowym obok szalasy dolinę potoku Złatny.

Stąd granica strefy biegnie w kierunku południowo zachodnim w odległości 3 — 6 km od granicy, przez wzgórza, położone na zachód od grzbietu granicznego. Przecina ona też cały szereg dolin potoków, wpadających do Ujsoły. Biegnie ona przez szczyt Okragły (947 m), przecina dolinę potoku Straceniec, wznosi się na Kubiesówkę (866 m), spada w dolinę rzeki Ujsoły poniżej wsi Glinka. wznosi się na kotę 716 m, spada w dolinę potoku Urwiska, wznosi się na przełęcz między Munczelem a Rycerzową, przez kotę 958 m, stąd spada do gajówki i Ziemniakówka, i wznosi się na zbocza północne Młodej Góry (995 m) aby znowu przeciąć na zachód od niej dolinę potoku Rycerska, za którą wznosi się na Będoszkę Wielką 1142 m, i spada przez kotę 838 m do przysiółka Kolonia, powyżej Rycerk i Górnej.

Z wybitniejszych szczytów tej okolicy w strefie nadgranicznej pozostają wszystkie szczyty grzbietu granicznego od Pilska po Raczę Hali (1236 m) ponadto Rycerzowa (1207 m). Natomiast dominujący nad okolicą Ujsoły i Raczę Męczuły (1165 m) pozostaje już poza granicą strefy.

Od Raczę Hali grzbiet graniczny zbacza w kierunku północnym,

1		PRZEKAZ ROZRACHUNKOWY		2	
Na zł gr 		Na zł gr 		Dowód nadesłanego przekazu rozrachunkowego	
Adres wpłacającego:		złotych słowami:		Na zł gr 	
Imię:				Odbiorca	
Nazwisko:				Administracja Tygodnika	
Województwo:				„Jedziemy“	
Pocztą:				Warszawa	
		Odbiorca: Administracja Tygodnika „Jedziemy“ ul. Mokotowska 61.		Mokotowska 61.	
Nr. rozrachunku: 414		Nr. rozrachunku: 414		Nr. Rozrachunku: 414	
<div style="border: 1px solid black; border-radius: 50%; width: 50px; height: 50px; margin: 0 auto; display: flex; align-items: center; justify-content: center;"> <div style="writing-mode: vertical-rl; transform: rotate(180deg); font-size: 8px;">dzień wpłaty</div> </div>		<div style="border: 1px solid black; border-radius: 50%; width: 50px; height: 50px; margin: 0 auto; display: flex; align-items: center; justify-content: center;"> <div style="writing-mode: vertical-rl; transform: rotate(180deg); font-size: 8px;">dzień wpłaty</div> </div>	<div style="border: 1px solid black; border-radius: 50%; width: 50px; height: 50px; margin: 0 auto; display: flex; align-items: center; justify-content: center;"> <div style="writing-mode: vertical-rl; transform: rotate(180deg); font-size: 8px;">dzień wpłaty</div> </div>	<div style="border: 1px solid black; border-radius: 50%; width: 50px; height: 50px; margin: 0 auto; display: flex; align-items: center; justify-content: center;"> <div style="writing-mode: vertical-rl; transform: rotate(180deg); font-size: 8px;">dzień wpłaty</div> </div>	
		Nr. wpłaty:		Nr. wpłaty:	
		(podpis przyjmującego)		(podpis przyjmującego)	
		stempel okręgowy			

Od Administracji

Począwszy od dnia dzisiejszego, prenumeratę „Jedziemy“ należy przysyłać przekazem rozrachunkowym pod adresem Administracji Tygodnika „Jedziemy“, Warszawa, ul. Mokotowska 61.

W tym celu prosimy wyciąć i wypełnić zamieszczony powyżej przekaz, po czym należność za prenumeratę wpłacić w najbliższym Urzędzie Pocztowym.

Turystyka w Niemczech pod opieką ministerstwa propagandy

Wedle komunikatu wysłanego przez Międzynarodową Centralną Radę Turystyczną w Paryżu na podstawie dekretu kanclerza Rzeszy z dn. 27 stycznia r. b. opiekę nad turystyką oddano w Niemczech ministerstwu propagandy, a szefem tego działu w randze wiceministra został mianowany **Herman Esser**. Jest on równocześnie prezesem zarządu państwowej rady turystycznej, która w Niemczech nosi nazwę „Reichsausschuss für Fremdenverkehr“ oraz prezesem państwowego związku organizacji propagandy turystycznej, który nosi nazwę „Reichsfremdenverkehrsverband“.

Sprawy dotyczące ruchu turystycznego załatwia specjalny departament turystyczny w ministerstwie propagandy, którego dyrektorem jest dr Mahlo. Departament turystyki ma siedzibę w ministerstwie propagandy w Berlinie, Wilhelmplatz 8. **M. O.**

Polska wycieczka na m/s „Piłsudski“ w stolicy Portugalii

Motorowiec „Piłsudski“, który w dniu 7 kwietnia wyruszył z Gdyni na wycieczkę wiosenną „Po Słońce Południa“, zawinął w dniu 11 kwietnia o godz. 7 wieczorem do portu w Lizbonie, na dwie godziny przed terminem przybycia, ustalonym w rozkładzie jazdy.

W dniu 12 kwietnia w salonach poselstwa polskiego w stolicy Portugalii odbyło się przyjęcie, na którym poseł R. P. Dubicz - Penher z małżonką przy udziale sfer towarzyskich Lizbony i wyższych wojskowych, podejmowali kapitana i oficerów m/s „Piłsudski“ oraz około 150 pasażerów z póród uczestników wycieczki.

W czasie przyjęcia admirał Ivens Ferraz, prezes towarzystwa przyjaźni polsko - portugalskiej, wręczył kapitanowi Stankiewiczowi dar dla statku, w postaci miniaturowej karaweli. W wygłoszonej przy tej okazji przemówieniu prezes Ferraz stwierdził, że stale rozwijająca się przyjaźń obu narodów, oraz uczucie pamięci dobrze znanego społeczeństwu portugalskiemu Wielkiego Budowniczego Polski, którego sławne nazwisko „Piłsudski“ widnieje na statku.

W odpowiedzi wygłosił przemówienie kapitan Stankiewicz, który podkreślił, że otrzymany dar, jako pochodzący od narodu od wieków żeglarskiego, jest szczególnie cenny dla Polaków, którzy morze zdobyli, pokochali i gotowi są utrzymać je na zawsze, rozwijając na nim swoją banderę.

M/S „Piłsudski“ opuścił Lizbonę w dniu 12 kwietnia o północy, udając się w drogę do następnego portu postojowego, Neapolu.

Bilety okręgowe i ich opłacalność dla nabywców

Różne formy biletów okręgowych umożliwiają w krótszych lub dłuższych odstępach czasu zupełnie swobodne krążenie po całej sieci lub po niektórych okręgach sieci PKP, mając m. in. specjalnie ważne znaczenie dla turystyki, krajoznawstwa i celów organizacyjnych.

1. **Bilety okręgowe 15-tygodniowe** dogodnie dla krótkich okrężnych podróży po całej Polsce, ważne od dowolnej daty, na całą sieć PKP, bez dopłaty na pociągi pośpieszne — kosztują w klasach 3-ej: 100 zł, 2-ej 150 zł, 1-ej 200 zł.

Bilet 3-ej klasy kosztuje zatem dzień nie 6 zł 66 gr czyli tyle co jeden nocleg lub jeden przejazd w pociągu pośpiesznym na 100 km, albo osobowym na 130 km. Stąd łatwo wyliczyć sobie kiedy komu opłaca się nabycie biletu okręgowego tego typu.

2. **Bilety okręgowe miesięczne**, ważne od dowolnej daty w ciągu miesiąca do tej samej daty w miesiącu następnym czy to na 1, 2, 3, 4 czy wszystkie okręgi dyrekcyjne.

3. **Bilety okręgowe półroczne**: ważne 6 miesięcy kalendarzowych po sobie następujących, na 1, 2, 3, 4 lub wszystkie okręgi dyrekcyjne.

4. **Bilety okręgowe roczne**: ważne przez cały rok, od 1 stycznia, 1 kwietnia, 1 lipca czy 1 października, na 1, 2, 3, 4 lub wszystkie okręgi dyrekcyjne.

CENY BILETÓW OKRĘGOWYCH (2, 3, 4).

Rodzaj biletu:	klasa	na 1 okręg:	na dwa:	na trzy:	na cztery:	na całą sieć
miesięczny	3	110	130	150	170	190
	2	165	195	225	255	285
	1	220	260	300	340	380
półroczny	3	550	650	750	850	950
	2	825	975	1125	1275	1425
	1	1100	1300	1500	1700	1900
roczny	3	990	1170	1350	1530	1710
	2	1485	1755	2025	2295	2565
	1	1980	2340	2700	3060	3420

Po przeliczeniu na 1 dzień wypada wartość dzienna biletu następująco:

rodzaj biletu	cena:	równowartość na poc. osobowy:	równowartość na poc. pośpieszny
(przejazdu każdego dnia na)			
miesięczny 3 kl. na 1 okręg:	3.54	65 km	50 km
na całą sieć	6.12	110 km	90 km
półroczny 3 kl. na 1 okręg:	3.05	55 km	42 km
na całą sieć	5.27	100 km	70 km
roczny 3 kl. na 1 okręg:	2.71	50 km	34 km
na całą sieć	4.68	90 km	60 km
roczny 2 kl. na 1 okręg:	4.06	50 km	34 km
na całą sieć	7.02	90 km	60 km

Z tej tabliczki łatwo każdemu wyliczyć sobie, czy mu się opłaca nabycie biletu okręgowego danego rodzaju. Koszt biletu okręgowego, nie przekracza nigdy kosztu skromnego noclegu.

W celach służbowych oraz dla

dzieci poniżej 10-ciu lat wydaje się bilety okręgowe (prócz 15-todniowych) za połowę ceny.

Cudzoziemcy, okazujący obce paszporty wizowane na pobyt czasowy (najwyżej 3-miesięczny), z wyjątkiem

(Dokończenie na str. 8-ej).

ku Zwardoniowi, w tym samym też kierunku prowadzi granica strefy nadgranicznej. Koło Kolonii porzucą ona dolinę Rycerki i wznosi się znowu na wzgórza położone na zachód od tej doliny. Przecina zachodnie stoki Jaworzyny (1020 m), dolinę potoku Radeckiego, Ożnę, przy kocie 615 m dolinę potoku Sól wznosi się grzbiet R a c h o w c a (951 m), położonego 3 km na wschód od Zwardonia i zbiega z niego w kierunku północnym do toru kolejowego do Żywca, który przecina ok. 3 km poniżej Zwardonia.

Wreszcie stąd granica strefy prowadzi na zachód drogą prowadzącą do gajówki Ptakówka, a za nią wznosi się na przełęcz położoną 1 km na północ od S o ł o w e g o W i e r c h u (848 m) gdzie osiąga granicę woj. śląskiego.

W ten sposób cała stacja sportów zimowych Zwardoń i sąsiednie grzbiety górskie w kierunku Racznej aHli znalazły się w całości w strefie nadgranicznej.

Na terenie województwa śląskiego przez przyłączenie Beskidów Jabłonkowskich i skrawka okręgu czadeckiego określono poprzednio granicę strefy nadgranicznej przestała być aktualna. Opracowanie nowego rozporządzenia o granicach strefy znajduje się w toku.

(podpis sprawozdawcy)

Dzień nadania



414

Nr. listy rozrachunk.

3

UWAGA! Wszelka korespondencja zamieszczona na 1-szym odcinku poza wskazówkami wedle treści druków podlega opłacie przez nadawcę znaczką pocztową w wysokości opłaty taryfowej.

sprawdził

wpisał

414

Nr. listy rozrachunk.

2

Za przesyłkę pieniędzy tym przekazem nadawca nie opłaca.

Adres zamieszkania. Ul. Nr.

Na poczet innych opłat

Za m-c

zł.

R.

Tytuł czasopisma „JEDZIEMY”

POCIĄGI POPULARNE w okresie od 1 do 15 maja r. b.

Z DOKP. Warszawa:

- 1— 4.V. Warszawa — Poznań, na Targi Poznańskie,
- 1— 4.V. Łódź — Poznań na Targi Poznańskie.
- 4— 7.V. Łódź — Jabłonków, wycieczka szkolna z zatrzymaniem w Boguminie, Karwinie, Trzynie, Cieszynie i Wiśle.
- 5— 8.V. Częstochowa — Gdynia, wycieczka szkolna,
- 7.V. Będzin — Kraków, wycieczka krajoznawcza,
- 10—13.V. Łódź — Jabłonków, wycieczka szkolna,
- 11—15.V. Warszawa — Kraków, na uroczystość rocznicy śmierci Marszałka Piłsudskiego.
- 11—15.V. Warszawa — Wilno, jak wyżej.
- 13—15.V. Warszawa — Marcinkowice, wycieczka harcerska.
- 2— 3.V. Łódź — Częstochowa, pielgrzymka,
- 6— 7.V. Warszawa — Częstochowa, pielgrzymka.
- 13—14.V. Łódź — Częstochowa, pielgrzymka.
- Z DOKP. Radom:
- 5— 8.V. Szastarka — Gdynia, wycieczka nad morze,

Bilety okręgowe (dokończenie)

obywateli W. M. Gdańska — mogą na być w kraju czy za granicą w biurach podróży, na stacjach granicznych i na dyrekcyjnych oraz w Krynicy, Worochcie i Zakopanem — bilety 15-to dniowe okręgowe w cenie: 60 zł w kl. 3, 90 zł w kl. 2 i 120 zł w kl. 1-ej.

Po przerachowaniu na 1 dzień, daje to wartość 4 złotych dziennie w klasie 3-ej, 6 zł w klasie 2-ej i 8 zł w klasie 1-ej. Jest to zniżka 40% od ogólnej zniżki, zawartej w bilecie 15-to dniowym ogólnym. W klasie 3-ej odpowiada to równowartości opłat za podróż w pociągu osobowym na 75 km dziennie, a w pociągu pośpiesznym na 50 km dziennie.

Bilety te wydane być mogą z ważnością od każdego dnia.

- 13—16.V. Radom — Częstochowa — Kalwaria, pielgrzymka,
- 13—16.V. Sandomierz — Częstochowa — Kalwaria, pielgrzymka,
- 13—16.V. Chełm — Gdynia, wycieczka szkolna,
- 13—17.V. Kielce — Gdynia, wycieczka szkolna.

Z DOKP. Wilno:

- 1— 4.V. Wilno — Warszawa, wycieczka szkolna,
- 2— 4.V. Wilno — Warszawa, na uroczystości 3 Maja,
- 2— 4.V. Głębokie — Wilno, na uroczystości 3 Maja.

Z DOKP. Toruń:

- 2— 4.V. Kartuszy — Warszawa, wycieczka Polskiego Związku Zachodniego,
- 2— 4.V. Gdynia — Warszawa, jak wyżej,
- 3— 4.V. Chojnice — Poznań, wycieczka na Targi Poznańskie,
- 13—15.V. Chojnice — Częstochowa, pielgrzymka.

Z DOKP. Poznań:

- 3.V. Ostrów—Poznań, wycieczka szkolna na Targi Poznańskie.
- 6.V. Krotoszyn — Poznań, wycieczka szkolna na Targi Poznańskie.
- 6— 7.V. Ostrów — Poznań, wycieczka na Targi Poznańskie.
- 7.V. Szamotuły — Poznań, wycieczka na Targi Poznańskie.
- 7.V. Kalisz — Poznań, wycieczka na Targi Poznańskie.
- 7.V. Zbąszyń — Poznań, wycieczka na Targi Poznańskie.
- 7.V. Gniezno — Poznań, wycieczka na Targi Poznańskie.
- 7.V. Kościan — Poznań, wycieczka na Targi Poznańskie.
- 7.V. Leszno — Poznań, wycieczka na Targi Poznańskie.
- 7.V. Inowrocław — Poznań, na Targi Poznańskie.
- 7.V. Jarocin — Poznań, na Targi Poznańskie.

- 13—17.V. Poznań — Częstochowa — Kraków — Wieliczka, pielgrzymka parafialna.

Z DOKP. Katowice:

- 29.IV—4.V. Katowice — Poznań, na Targi Poznańskie.
- 6— 9.V. Katowice — Lwów, wycieczka Katol. Stow. Kobiet.
- 13—15.V. Katowice — Warszawa, wycieczka na mecz ligowy Polonia — Ruch.
- 14.V. Katowice — Częstochowa, pielgrzymka.
- Z DOKP. Kraków:
- 2— 4.V. Kraków — Warszawa, na uroczystości 3 Maja.

- 2—3.V. Kraków — Częstochowa, pielgrzymka.
- 3.V. Tarnów — Kraków, na uroczystości 3 Maja.
- 3.V. Bielsko — Kraków, na uroczystości 3 Maja.
- 2— 5.V. Cieszyn — Warszawa, na uroczystości 3 Maja.
- 7.V. Kraków — Kalwaria L., wycieczka turystyczna.
- 7.V. Kraków — Żywiec, wycieczka.
- 7.V. Tarnów—Częstochowa, pielgrzymka.
- 6— 7.V. Kraków — Częstochowa, pielgrzymka.
- 14.V. Kraków — Katowice, na zawody piłkarskie.
- Z DOKP. Lwów:
- 2— 5.V. Lwów — Warszawa, wycieczka na uroczystości 3 Maja.
- 7.V. Lwów — Morszyn, wycieczka turystyczna.

KRONIKA ZAGRANICZNA

SZWAJCARIA. Pociągi popularne w wymianie międzynarodowej.

Sam pomysł urządzania międzynarodowych pociągów popularnych nie jest niczym nowym nawet i u nas. Ciekawym jest jedynie fakt, że w Szwajcarii pociągi takie są urządzane przez Koleje Związkowe a nie przez biura podróży lub inne organizacje.

Ostatnio zostanie urządzony taki pociąg do Belgii i Holandii w dniach od 23—29 kwietnia. Trasa jego biegnie przez Strassburg i Luxemburg a z potem przez kraje położone nad Renem. Całkowita cena wynosi około 200 Frs a zatem około 250 zł.

(Die Schweiz-La Suisse-La Svizzera — nr 4, 1939).

JUGOSŁAWIA. Zwolnienia od wizy wjazdowej.

Na mocy rozporządzenia odpowiednich władz turyści zagraniczni przybywający do Jugosławii dla zwiedzania targów, wystaw, salonów samochodowych i t. d. będą na podstawie od-

powiednich legitymacji zwolnieni od wizy wjazdowej jugosłowiańskiej. (Bulletin A.G.O.T. nr 3—4, 1939).

NIEMCY. Kursy dla pracowników biur podróży.

W odbywającym się ostatnio w Berlinie kursie, urządzonym przez Środkowo - Europejskie Biuro Podróż (M.E.R.) wzięło udział 20 urzędników fachowców z biur podróży rozmaitych państw europejskich.

Celem tego rodzaju kursów, które odbywają się corocznie na wiosnę i w jesieni w Berlinie, jest zaznajomienie zagranicznych pracowników biur podróży z niemieckimi urządzeniami komunikacyjnymi, a równocześnie udzielanie im wiadomości w zakresie taryf i rozkładu jazdy, zestawiania książeczek biletowych M.E.R. i t. d.

W ramach tych kursów odbywają się również wycieczki po Berlinie i okolicy, zwiedzanie lotniska, zwiedzanie Muzeum Komunikacyjnego i t. d. Aby dać również pogląd kursistom na niemiecki krajozraz wyświetla się w czasie kursu rozmaite filmy propagandowe.

(Bulletin A.G.O.T. nr 3—4, 1939).

ILUSTROWANY TYGODNIK TURYSTYCZNY „JEDZIEMY”
pod kierownictwem redakcyjnym Dr. Kazimierza Sayse-Tobczyka

Redaktor: Edward Quirini

WYDAWNICTWO LIGI POPIERANIA TURYSTYKI

Cena egzemplarza 10 gr, prenumerata kwartalna 1 zł wraz z przesyłką pocztową

Adres Redakcji: Warszawa, Marszałkowska 3/5 (Dom Prasy S.A.).
Sekretariat Redakcji czynny codziennie w godzinach od 12—14 po poł. — pokój Nr 303, tel. 8-02-40 wew. 100
Administracja: Zarząd Główny Ligi Popierania Turystyki, Warszawa, Mokotowska 61, tel. 7.17-74

Druk Dom Prasy S. A. Warszawa