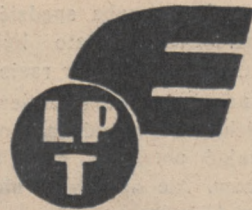


Jedziemy



Tygodnik turystyczny

Gdzie spędzimy urlop? O „nawróconych“ zwolennikach turystyki krajowej i o tych, co dalej nie jeżdżą...

Co to znaczy? Już połowa maja za nami, a nikt nie oblega w starostwach okienek, opatrzonych napisem „paszporty zagraniczne“. Nikt nie drecze po urzędach, by zdobyć „świadczenie zamieszkania“. Nikt w kawiarni przy pół czarnej nie szuka protekcji „paszportowej“. Nikt nie opowiada szeroko i długo w kole znajomych o swoich dawnych wojażach i nie snuje olśniewających horoskopów jazdy urlopowej dokoła świata.

Nikogo nie obchodzą wizy i nikt się nie troszczy o dewizy.

Zostajemy w domu

Amatorzy zagranicznych wyjazdów przycichli. Umówili się poprostu: — Zostaniemy tego lata w domu.

— Zostajecie? To bardzo pięknie. Gorąco witamy nowych zwolenników turystyki krajowej! A dlaczego jeśli wolno wiedzieć — nie wyjeżdżacie, swoim zwyczajem, zagranicę?

— Bo... bo... w Europie jest „niepokój“...

Ach, więc tylko dlatego, że „niepokój“? A może i dlatego, że warto jednak poznać dobrze swój kraj rodzinny, zanim się zwiedzi obce kraje.

Kraj bez „niepokojów“

I że w tym swoim kraju, dokąd żaden niepokój nie ma dostępu, turysta, spragniony wrażeń znajdzie wszystko: i powiew morza, i majestat gór, i egzotyzm puszczy i malowniczość jezior...

Doprawdy, bardzo się oplaca zostać w domu i poznać jak najlepiej wszystkie jego „kąty“.

Jest co zwiedzać w Polsce

A w „kątach“ tych leżą bogactwa. Wielkie bogactwa, nie wszystkim jeszcze znane. Z „katalogu“ osobliwości turystycznych, stworzonego przez Studium Turystyczne przy Uniwersytecie Jagiellońskim wynika, że Polska posiada:

- 2270 zabytków przyrody;
- 2386 kościołów i klasztorów;
- 2162 muzeów i zbiorów;
- 1829 hoteli i pensjonatów;

1116 zamków i dworów;
1069 uzdrowisk i letnisk;
889 zabytków sztuki;
873 osobliwości gastronomicznych;
656 źródeł mineralnych itd.

Ogółem — wiele tysięcy możliwości turystycznych, które tworzą z Polski kraj turystyczny i tak samo godny zwiedzenia, jak Włochy, jak Francja, jak Węgry itd.

Przez obcych? Tak jest. Ale przede wszystkim — przez swoich.

Przedszkole turystyczne

Nie ganimy oczywiście i nie potępimy w czambuł wszystkich wyjazdów zagranicę, skoro są potrzebne czy to ze względów naukowych, czy zawodowych, czy wreszcie z uwagi na wymianę gospodarczą.

Tylko — jeden warunek: niech jeżdżą zagranicę ci, którzy mają już po-

za sobą „przedszkole“ turystyczne i dobrze poznali własny kraj.

Tacy, potrafią w razie potrzeby opowiedzieć obcym o Polsce, nie poplącąc Giewontu z Howerlą, nie ułokują Hucułów na Polesiu...

Resztę, olbrzymią zwłaszcza tego roku 99%-wą resztę — prosimy do

domu, pod gościnne polskie niebo, do polskich letnisk i polskich uzdrowisk.

Przesadna ostrożność

Letniska podmiejskie są już wprawdzie wynajęte. Nie wiadomo dlaczego wydaje się niektórym osobom, że te-

(Dokończenie na str. 2-iej)

Lwów zaprasza! 50% ulgi kolejowe na „Maj we Lwowie“

W dniach od 23 do 30 maja br. Liga Popierania Turystyki organizuje zjazd masowy do Lwowa p. h. „Maj we Lwowie“.

Ministerstwo Komunikacji przyznało ogólnie dostępne 50% ulgi kolejowe

do Lwowa za indywidualnymi kartami uczestnictwa L. P. T.

Związek Popierania Turystyki m. Lwowa, który zajmuje się obsługą uczestników zjazdu przygotowuje szereg ciekawych imprez, jak Raid gwiazdzisty do Lwowa, wyścig samochodowy i motocyklowy na ulicach miasta, wielkie widowisko p. t. „Sobieski pod L w o w e m“, które odbędzie się na Polance Wysokiego Zamku przy udziale wojska, Teatrów Włościańskich i Chórów Ludowych.

W dniach 28 i 29 maja, a więc w Zielone Świąta odbędzie się Zlot Sokolstwa, co da możliwość uczestnikom zjazdu obejrzeć wspaniałe ćwiczenia gimnastyczne zbiorowe i indywidualne. W tym samym terminie odbędzie się również jubileuszowy zjazd z okazji 35-lecia K. S. „Pogoń“.

Wspomnieć należy jeszcze o ciekawej wystawie fotograficznej z konkursem p. n. „Kto najpiękniej widzi Lwów“. Wystawa ta mieści się w sali Towarzystwa Fotograficznego.

Karty uczestnictwa L. P. T. na ten zjazd w cenie zł 3 są do nabycia w Przedstawicielstwach L. P. T. na większych stacjach kolejowych oraz w Biurach Podróży Orbis, Wagons Lits/Cook i Francopol.

Karty upoważniają będą poza zniżką kolejową do bezpłatnej obsługi kwaterekowej, zniżek w jadłodajniach, kinach i na imprezy specjalne, oraz do bezpłatnej wycieczki z przewodnikiem wraz ze wstępem do 2 muzeów.



Lwów. Wejście do ratusza.

goroczne lato trzeba spędzić tuż pod miastem. Żeby miasto było widać z ganku willi i żeby „w razie czego”...

Nie negujemy wartości letnisk podmiejskich. Mogą być bardzo ładne i zaspokajając potrzeby swoich stałych bywalców. Ale naprawdę nie ma absolutnie żadnego powodu by na letniskach podmiejskich wytwarzać obecnie sztuczny tłok i podbijać ceny, wówczas, gdy tyle pięknych, malowniczych i tanich miejscowości czeka na letników!

Polska jest zarówno pod Warszawą, jak i na Podolu; zarówno w podmiejskim Piasecznie, jak i nad jeziorem Naroczą. I wszędzie panuje ten sam, jednolity polski spokój, którego tak bardzo zazdrości nam zagranica.

Więc jedźmy, gdy nadejdzie pora urlopów!

Oto sterty pięknych broszur LPT, oto karty uczestnictwa na „pobyty ryczałtowe”. oto tanie wczasy pracownicze, oto pociągi popularne!

Jedźmy jaknajdalej od miasta naszej pracy codziennej, jedźmy, by zmienić otoczenie, powietrze i poznać kraj, jedźmy do Gdyni, by przy okazji zobaczyć Gdańsk i jego polskie zabytki, jedźmy na Zaolzie, jedźmy



A może i taniej i lepiej...

w góry, do Pienin, na Jaworzynę!

A jadąc tego lata, patrzmy z okien wagonów na piękno polskiej ziemi. Na łany zbóż, kołyszące się na polach,

na ciemne ściany borów, na błękitne wstęgi rzek.

Patrzmy bardzo długo i bardzo uważnie... Old.

tym odbywa się licznie frekwentowany odpust prawosławny w Ławrze Poczajowskiej, gdzie można oglądać stroje i typy wołyńskie.

Z imprez sportowych przewidziany jest na ten dzień zjazd automobilowy Polskiego Touring Klubu do Spały, mecz o mistrzostwo Ligi Piłki Nożnej Cracovia — Polonia w Krakowie, oraz bieg na przelaj Dziennika Bydgoskiego w Bydgoszczy.

W piątek 19 maja jako w piątek po Wniebowstąpieniu odbędzie się w Kolo my i Jarmark doroczny, na którym można podziwiać pokuckie i huculskie stroje ludowe, nabywać wyroby tamtejszego przemysłu ludowego. W Poznaniu rozpocznie się w tym dniu obliczony na trzy dni popularny meeting jeździecki, a w Warszawie również trzydniowy mecz lawtenisowy o puchar Dawisa Polska — Niemcy, wobec tego, że wygraliśmy poprzedni mecz z Holandią.

W sobotę 20 maja rozpocznie się, w Bydgoszczy zjazd Hallerczyków z całej Polski dla uczczenia 20-lecia przyjazdu Błękitnej Armii do Polski. W Toruniu odbędą się w tym dniu zawody kajakowe Toruń — Królewiec, we Lwowie wyścigi konne, których atrakcją będzie bieg koni arabskich o nagrodę Białocerkwi 3.000 zł.

W dniu 20 maja otwarte będą dwie większe wystawy, a to w Katowicach Targi Górnośląskie, które potrwają do 4 czerwca i w Toruniu wystawa „Z pradziejów Pomorza” która potrwa do 20 sierpnia.

W Tatrach kończy się sezon narciarski, na Wołyniu (Moczulanka) rozpoczyna się pora kwitnienia dzikich azalii.

M. O.

Dokąd wyjechać w najbliższym tygodniu? Najciekawsze imprezy regionalne i sportowe

W najbliższą niedzielę 14 maja odbędzie się cały szereg imprez, z których charakter wybitnie turystyczny będzie miało poświęcenie schroniska Tatrzańskiego Tow. Narciarzy na słynnym z pięknego widoku szczycie Lubania k/Krościenka w Górcach.

We Lwowie rozpoczną się obrady Międzynarodowej konferencji szybowictwa, która potrwa przez cały tydzień. W sferach lotniczych Między narodowa komisja studiów nad lotem bezsilnikowym nosi nazwę ISTUS. Równocześnie odbędą się międzynarodowe zawody szybowców przy udziale szybowców kilku państw.

Z imprez sportowych odbędzie się w tym dniu w Poznaniu mecz bokserski Polska — Dania, w Gdyni wewnętrzne żeglarskie regaty zatokowe, w Warszawie marsz Sulejówek — Belweder, jako w niedzielę po 12 maja, w Toruniu, Kościanie i Tarnopolu zawody jeździeckie, w Warszawie wyścigi asów kolarskich w Al. Niepodległości, mecz piłki nożnej Kowno — Warszawa, oraz wiosenna jazda konkursowa samochodów dla osób nienagrodzonych w zawodach Automobilklubu Polski.

Mecze o mistrzostwo Ligi Piłki Nożnej odbędą się w Krakowie (Cracovia — Warta), w Warszawie (Polonia — Ruch), we Lwowie (Pogoń — Warszawianka), w Łodzi (Union — Garbarnia) i w Chorzowie (Amatorski Klub Sportowy — Wisła).

W Częstochowie odbędzie się zjazd katolickiego stowarzyszenia kobiet diecezji sandomierskiej z ks. biskupem Lorkiem.

W Łodzi trwa wystawa wynalazków polskich, we Lwowie i Katowicach wiosenny sezon wyścigów

konnych. W Tatrach i na Huculszczyźnie odbywają się uroczystości połączone z wypędem bydła na hale.

15 maja nastąpi w Warszawie otwarcie wystawy „Nowoczesny sklep detaliczny — architektura wnętrz” która odbędzie się w nowozbudowanym gmachu Izby Przem. Handlowej przy ul. Wiejskiej 10. Potrwa ona do końca czerwca. W tym samym dniu rozpocznie się we Lwowie obliczony na dwa tygodnie szereg imprez objętych nazwą „Wiosna we Lwowie”.

We wtorek 16 maja przypada dzień św. Jana Nepomucena, w związku z tym rozpocznie się okres wieczornych nabożeństw przy licznych w Polsce figurach św. Jana. W Krećlowie na Podolu odbywa się oryginalny odpust św. Jana Nepomucena w pustelni, wykutej w skałach w Miodoborach nad Zbruczem, naprzeciw granicy sowieckiej.

W dn. 17 i 18, tj. we środę i czwartek, odbędą się w Warszawie szermiercze mistrzostwa Polski dla kobiet we florecie, drużynowe i indywidualne.

We czwartek 18 maja przypada święto Wniebowstąpienia, które niewątpliwie, jako przypadające w najpiękniejszym okresie wiosny, wykorzystają liczne rzesze turystów na wycieczki górskie i wycieczki podmiejskie.

W dniu tym przypadają liczne odpusty. Do najbardziej widzenia godnych, ze względu na piękne stroje ludowe górali śląskich, należy odpust Wniebowstąpienia w Istebnej, dokąd można się dostać autobusem z Jabłonkowa i z Wisły. Wielkie odpusty odbywają się w tym dniu także w Ziemi Kaszubów, a to w Wejherowie oraz w Wielu na Kalwarii Kaszubskiej,

malowniczo położonej nad jeziorem. Przybywa tu po kilkanaście tysięcy pielgrzymów z całych Kaszub.

W b. roku Wniebowstąpienie według kalendarza prawosławnego wypadła równocześnie z katolickim, a w dniu

W 28 najpiękniejszych uzdrowiskach przygotowała Liga Popierania Turystyki Tanie Wiosenne Pobyty Ryczałtowe

Obecny okres najwspanialszej wiosny stanowi wprost idealną porę dla urlopowiczów. Wynoczynek wśród rozbudzonej natury stanowi najlepsze odprężenie po szeregu miesięcy pracowicie spędzonych w nerwowej atmosferze miasta.

Za wyborem wiosennego okresu na urlop przemawia jeszcze i ta okoliczność, że właśnie wiosną można daleko taniej przeprowadzić odpowiednią kurację w uzdrowisku, co niewątpliwie leży w interesie każdego urlopowicza.

Na „taniść” obecnego sezonu uzdrowiskowego wpływają Wiosenne Pobyty Ryczałtowe, zorganizowane przez Ligę Popierania Turystyki, w 28 najpiękniejszych miejscowościach w całej Polsce. Okres Pobyków Ryczałtowych trwać będzie do 18 czerwca, istnieje więc jeszcze możliwość taniego wyjazdu dla tych, których urlopy rozpoczynają się w drugiej połowie maja.

Przed wyjazdem do uzdrowiska objętego akcją Taniach Pobyków Ryczałtowych LPT, należy zaopatrzyć się w kartę uczestnictwa. Cena takiej karty wynosi zł. 44 — z odległości poniżej 200 km. i zł. 47 z odległości ponad 200 km.

Za tę cenę wyjeżdżający korzysta z bardzo wielu zniżek i udogodnień, a mianowicie: otrzymuje 33 proc. zniżki kolejowej w przejeździe do uzdrowiska, bezpłatny powrót, wydatne ulgi w opłatach taksy klimatycznej, kąpieli i zabiegów leczniczych, ulgi w pensjonatach itd.

Karta uczestnictwa zawiera obok tego kupon zaliczeniowy na zł. 36, która to suma odpowiada przeciętnym kosztom 8-dniowego pobytu w jednej z miejscowości, objętych akcją wiosennych Pobyków Ryczałtowych.

Na zasadzie tego kuponu, suma zł. 36 będzie potrącona z rachunku za pobyt w pensjonacie.

Jak widać z powyższego, Wiosenne Pobyty Ryczałtowe dają urlopowiczom ogromne korzyści. Trzeba dodać jeszcze, że zarówno wybór miejscowości, jak i wybór pensjonatu, zależne są całkowicie od woli wyjeżdżającego.

Oto uzdrowiska, do których można tanio wyjechać:

Bystra-Wilkowice, Ciecchocinek, Dru skienki, Gdynia-Orłowo, Horyniec, I-nowrocław Zdrój, Iwonicz, Jaremcze, Jastarnia, Jastrzębie Zdrój, Kosów Huculski, Kuty i Kuty Stare, Morszyn, Nałęczów, Niemirów, Piwniczna, Rabka Zdrój, Rymanów, Szczawnica, Szczyrk, Tatarów, Truskawiec, Wielka Wieś Hallerowo, Wisła, Woro chta, Zaleszczyki, Zwadron, Żegiestów.

Blisze informacje znaleźć można w ulotce „Na wiosenny urlop”, dołączonej do karty uczestnictwa, gdzie również podane są ceny obowiązujące w poszczególnych miejscowościach.

Karty uczestnictwa nabywać można w przedstawicielstwach LPT na wszystkich większych stacjach kolejowych oraz w biurach podróży.

Nowe atrakcje turystyczne Lwowa i Żółkwi

Urok Lwowa, jako miasta zabytkowego, podnosi świetna oprawa z zalesionych wzgórz, otaczających ten starożytny, zawsze Rzeczypospolitej wierny — gród. Polska Odrodzona przyznała tej kresowej swojej twierdzy duchowej order *Virtuti Militari*.

Odznaczenie wojskowe widniejące w herbie Lwowa, to jakby **streszczenie historii i zasług** miasta w stosunku do Rzeczypospolitej Polskiej.

Lwów, Kamieniec Polski i Zamość to trzy grody kresowe, które niejednokrotnie powstrzymały nawałę wroga, pracującego w głąb państwa. Wśród wymienionych miast, **Lwów jest najstarszy**, a przeszłość jego opromienia gloria bohaterstwa.

Lwów leżał na szlaku wyjątkowo niebezpiecznym. Szlakiem tym ciągnęli Tatarzy, Turcy, Wołosi i Kozacy. Historia i położenie geograficzne miasta przeistoczyły Lwów w twierdzę zaporową, której zadaniem było powstrzymać napór nieprzyjaciela.

Przez dwa wielki z górą, rok rocznie, dalsze i bliższe przedpole Lwowa stawało w ogniu najazdu.

Ciągle niebezpieczeństwo narzucało miastu konieczność ustawicznego przygotowania wojennego, a zarazem kształciło i urabiało charakter jego mieszkańców.

Ruiny zamku i resztki dawnych murów obronnych miasta są **żywymi pomnikami** bohaterskiej przeszłości miasta.

Słusznie też władze miejskie i konserwatorskie poświęcają obecnie wiele uwagi tym właśnie zabytkom i zmierzają do ich odślonięcia, uporządkowania i odnowienia.

Część prac z tego zakresu jest już przeprowadzona, inne są w biegu, bądź też na ukończeniu.

Odślonięto i odrestaurowano arsenał miejski, baszty, pomiędzy nimi spory zabytek budownictwa wojskowego, t. zw. prochownię, wreszcie uporządkowano znaczne odcinki dawnych murów obronnych.

Badania przygotowawcze zakończono wykonaniem **plastycznego modelu dawnych fortyfikacji Lwowa**, pozwalającego zorientować się dokładnie w ukształtowaniu starej linii obronnej miasta i ustalić stosunek odkrytych części do całości pierwotnej. Reprodukcje fotograficzne modelu, objaśnione tekstem, ukazały się niedawno w druku.

Poza obrebem fortyfikacyjnym staro Lwowa wznosiły się kościoły i klasztory, które z konieczności, ze względu na własne bezpieczeństwo, fortyfikowały się i swe mury obwodowe zespały z linią obronną miasta. Tego rodzaju zewnętrzny narożnik Starego Lwowa tworzył kościół i klasztor OO. Bernardynów. Mury obronne tego klasztoru połączone były z murami miejskimi i tworzyły **jedną całość fortyfikacyjną**.

Tę to właśnie część murów dopro-

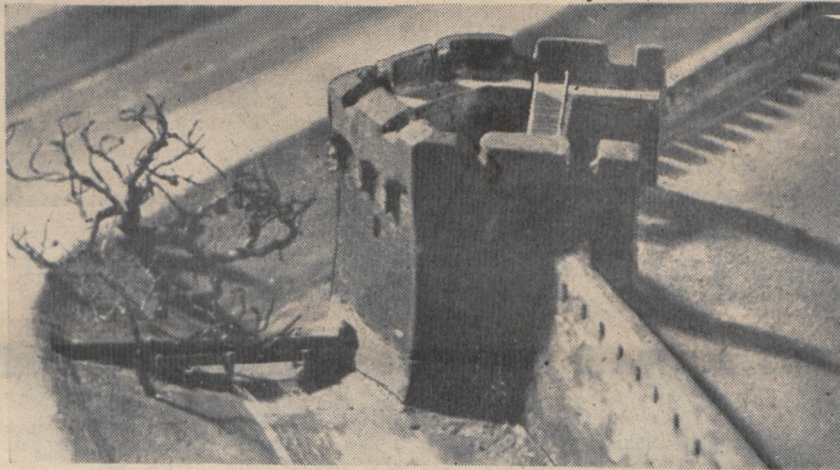
żonego grodu hetmańskiego, Żółkwi, miasta bohaterskiego hetmana Stanisława Żółkiewskiego i króla Jana III Sobieskiego.

Dla tych, którzy gród ten pamiętają w czasach niebywałego zaniedbania powojennego, zwiedzenie miasta dzisiaj będzie **prawdziwą niespodzianką i atrakcją niezapomnianą**.

Dźwignął się z ruin piękny zamek żółkiewski, odnowiono zabytkowy klasztor dominikański, a wspaniała kolegiata, ze względu na zebrane w niej pamiątki i dzieła sztuki, reprezentuje wartość poważnego muzeum.

W tej to właśnie kolegiacie znajdują się cztery olbrzymich rozmiarów obrazy historyczne, pochodzące z czasów hetmana Stanisława Żółkiewskiego i króla Jana III Sobieskiego.

Jeden z tych obrazów zamówiony przez Żółkiewskiego, przedstawia bit-



Lwów. Fragment starych murów.

wadzone obecnie do porządku, przekształcając ten piękny zakątek starego miasta w całość pełną charakteru i wymowy.

Wyraźne ślady obronności nosi również znacznie młodszy kościół Karmelicki.

Ze Lwowa łatwa jest wycieczka koleją czy autobusem do niedaleko poło-

wę pod Kluszynek w lipcu 1611 r., drugi bitwę pod Chocimem, trzeci odsiecz Wiednia, czwarty bitwę pod Parkanami na Węgrzech.

Dwa ostatnio wymienione obrazy są

Piękny numer „Polski“ w sześciu językach obcych

Ukazał się już letni numer wydawnictwa „Polska“, przeglądu turystycznego **Ligi Popierania Turystyki i Polskich Kolei Państwowych**, ukazujący się od dwu lat w formie pięknego, bogata i ilustrowanego zeszytu, zaopatrzonego w teksty w językach polskim, francuskim, angielskim i niemieckim.

Obecny numer ozdobiony jest na okładce barwną reprodukcją plakatu propagandowego „Dni Krakowa“, według projektu W. Chomicza. Poszczególne tematy poruszone w wydawnictwie są następujące: **Jeziora Augustowskie**, ilustrowane nastrojowym zdjęciem J. Rotsztejna, **Pieniny** zobrazowane kilkoma pięknymi fotografiami, **Kraków**, na który składa się piękne zdjęcie krążanków wawelskich St. Kolowca, barwne zdjęcie J. Halewicza przedstawiające Sukiennice i wieżę ratuszową, oraz dwa fragmenty z imprez „Dni Krakowa“.

Uzdrowiska polskie reprezentowane są przez zdjęcia **Morszyna i Krynicy**. Rozkładówka numeru poświęcona jest **Armii Rzeczypospolitej**, której różne rodzaje broni oddane są znakomicie w zdjęciach W. Pikla.



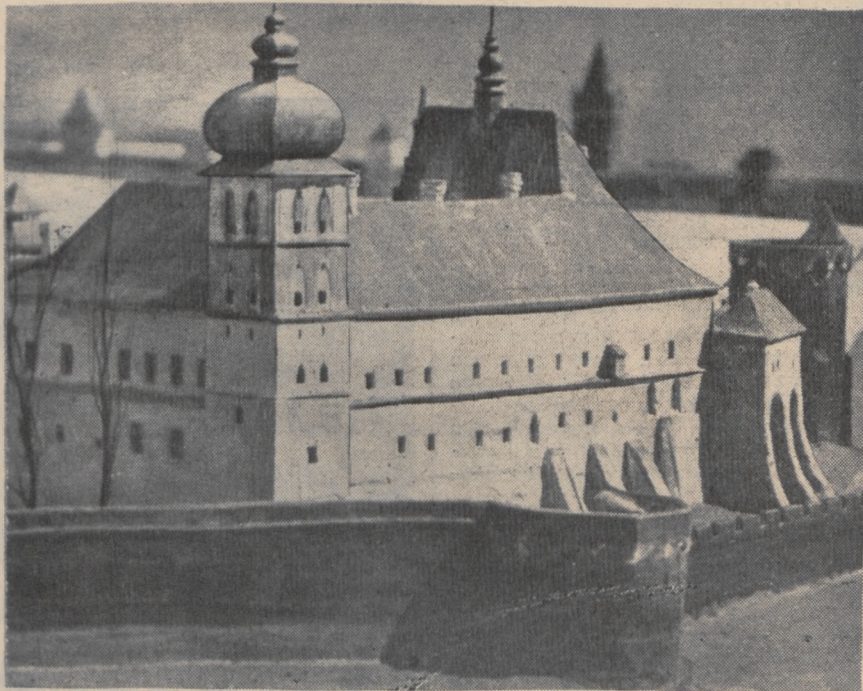
Lwów. Kościół Dominikanów.

dziełem nadwornego malarza króla Jana Sobieskiego, Marcina Altomonte. Są to, gdy chodzi o wymiary obrazów malowanych na płótnie, największe kompozycje z istniejących w Polsce, mierzące ponad 11 m wysokości i 5 metrów szerokości.

O rozmiarach tych obrazów świadczy fakt, że Muzeum Wojska w Warszawie zrezygnowało ze starań o nabycie tych kompozycji historycznych przekonawszy się, iż nie dysponuje salami zdolnymi pomieścić te kolosy.

Zarówno „Bitwa pod Kluszynek“, jak i trzy obrazy z dziejów walk z Turcją za Sobieskiego, jako wierne w każdym szczególe, a potężne w swej wielkości ilustracje z dziejów naszych, zasługują na szczególną uwagę zwiedzających.

Dr M. S-k.



Lwów. Zamek Niski. Fotografia modelu.

Zakopane reprezentują zdjęcia z dwu pięknych architektonicznie inwestycji zakopiańskich — hotelu na Katalówkach i restauracji na Gubałowie.

Wybrzeże morskie i doroczny „Tydzień Gór“, to tematy dalszych dwu stron, po których idzie piękne barwne zdjęcie znanej tarczy wróżebnej, ofiarowanej Janowi III Sobieskiemu przed wyprawą wiedeńską. Z reprodukcją tarczy sąsiadują trzy widoki z Wilanowa, związanego również z osobą wielkiego króla.

Wreszcie dwie strony poświęcone są **Warszawie** przyszłości, zawierają bowiem reprodukcje projektów z nowej dzielnicy Józefa Piłsudskiego. Tradycyjna reklama „Lotu“ i GAL-u uzupełnia treść tego bogatego i luksusowo wykonanego wydawnictwa.

Po raz pierwszy od czasu ukazywania się „Polski“ przygotowywana jest obecnie wersja w językach polskim, włoskim, hiszpańskim i portugalskim, przeznaczona na **Italię i Amerykę Południową**.

Redakcja „Polski“ spoczywa w rękach dr A. Zielińskiego, poprawna szatę drukarską otrzymała „Polska“ w Drukarni Narodowej w Krakowie.

Wybrzeże przed sezonem

Masowy Hotel Turystyczny w Gdyni już czynny

Przygotowania do nadchodzącego sezonu turystycznego zostały już na całym Wybrzeżu i w Gdyni zakończone.

Piękna, słoneczna pogoda ostatnich dni, przyczyniła się znacznie do licznych „startów” wielu wycieczek szkolnych na zwiedzanie Polskiego Wybrzeża i Gdyni.

Wycieczki te, których ostatnio już kilkanaście odwiedziło Wybrzeże, rekrutowały się przeważnie z młodzieży: Poznania, Wilna, Warszawy, Włodzimierza Wołyńskiego i in.

Młodzież znalazła gościnę w Masowym Hotelu Turystycznym Ligi Popierania Turystyki, który po gruntownym odnowieniu został uruchomiony już z dniem 1 maja br.

Masowy Hotel Turystyczny posiada w tej chwili 1.000 miejsc noclegowych i jest doskonale przystosowany na przyjęcie wszelkich wycieczek i pociągów popularnych. Odprawy nawet najliczniejszych grup, odbywają się niezwykle sprawnie i szybko tak, że w ciągu zaledwie kilku minut, każdy z uczestników znajduje się w swoim locum.

Dla należytej obsługi turystów Biuro Turystyczne LPT przy pomocy odpowiednich czynników, wyszkoliło w b. r. liczną kadre przewodników, którzy znając doskonale walory turystyczne naszego pięknego wybrzeża i wspaniałego Portu Gdynińskiego dają pełną gwarancję, iż turyści korzystający z ich usług otrzymają rzetelne i właściwe informacje.

Atrakcyjnym punktem programu wycieczkowego, będzie niewątpliwie, wprowadzone w bież. sezonie zwiedzanie portu gdańskiego statkami Żegluga Polskiej (bez wysiadania na ląd) które da możliwość wszystkim uczestnikom pociągów popularnych przybywającym do Gdyni — porównania urządzeń i systemu budowy tego historycznego portu z najbardziej nowoczesnym portem nad Bałtykiem — Gdynią.

Biuro Turystyczne LPT dążąc do jak największego usprawnienia obsługi turystów uruchamia we wszystkich większych ośrodkach Wybrzeża, jak:

Orłowie, Jastrzębiej Górze, Jastarni i in. swe placówki, których głównym zadaniem jest dostarczanie turystom

bywający do Gdyni turysta, będzie mógł w Biurze Turystycznym LPT otrzymać bezpłatną informację co do



Gdynia. Masowy Hotel Turystyczny L.P.T.

odpowiednich kwaterek i ułatwianie poznania Wybrzeża polskiego.

Placówki te, współpracując z zarządami gmin i uzdrowisk całego Wybrzeża, będą prowadziły ścisłą kontrolę wolnych miejsc w hotelach i pensjonatach, informując o tym codziennie Biuro Turystyczne LPT w Gdyni.

Dzięki tej organizacji, każdy przy-

możliwość kwaterekowych we wszystkich miejscowościach na Wybrzeżu. Fakt ten, zwłaszcza w pełnym sezonie, ma naprawdę duże znaczenie gdyż na pewno niejednemu turyście oszczędzi zmuszonych poszukiwań za odpowiednią kwatereką i uchroni go od niestety jeszcze licznych, nieuczciwych pośredników.

Ulgi kolejowe na „Dni Krakowa”

W dniach od 3 do 24 czerwca br. Liga Popierania Turystyki organizuje masowy zjazd do Krakowa z okazji tradycyjnej imprezy „Dni Krakowa”.

Komitet Obywatelski Festiwalu Sztuki — „Dni Krakowa” dokłada wszelkich starań, aby impreza ta wypadła bardziej interesująco, jak w latach ubiegłych. Należy się zatem spodziewać, że uczestnicy zjazdu wywozją z Krakowa jak najlepsze wrażenie.

Ministerstwo Komunikacji dla uczestników zjazdu przyznało 50% -owe ulgi kolejowe na zasadzie indywidualnych kart uczestnictwa Ligi Popierania Turystyki.

Zniżka stosowana będzie w ten sposób, że za przejazd pierwotny opłacać się będzie bilet normalny z równoczesnym ostemplowaniem karty uczestnictwa, zaś przejazd powrotny będzie bezpłatny po ostemplowaniu karty uczestnictwa i biletu, z tym, że pobyt w Krakowie może trwać najwyżej siedem dni.

Karty uczestnictwa L. P. T. w cenie zł 2.50 przy odległości przejazdu do 150 km. oraz zł 4 przy odległości przejazdu ponad 150 km. uprawniać będą poza zniżką kolejową do wielu udogodnień na miejscu i ukażą się w sprzedaży w końcu maja br. w Przedstawicielstwach LPT na większych stacjach kolejowych i w Biurach Podróży.

Ze względu na duże zainteresowanie imprezą należy w karty uczestnictwa zaopatrzyć się odpowiednio wcześniej.

(JG)

Gdy zakwitną azalie...

Ciekawa i piękna osobliwość wśród wołyńskich lasów

Jedną z największych osobliwości przyrodniczych Polski są dzikie azalie, które porastają wołyńskie lasy we wschodnich częściach powiatów sarnińskiego i kostopolskiego.

Jest rzeczą charakterystyczną, że azalie te rosną masowo tylko w tutejszych lasach na terenie piaszczystym lub podmokłym o podłożu granitowym. Przesadzone na ziemi urodzajcie lub schronisku górskim.

Azalie stanowią bardzo gęste podszycie lasu i występują najczęściej w ogromnych skupieniach, przypominających skupienia malin w lasach karpaccich, krzewy dochodzą też mniej więcej do wysokości krzaków malin.

Druga połowa maja i pierwsza połowa czerwca to okres kwitnienia azalii. Lasy wołyńskie płoną wtedy od żółtego kwiecia o odurzającym zapachu. Wyjątkowo w okolicach Moczulanki trafiają się również azalie niebieskie.

Największe skupienia azalii spotykamy w lasach nad Stuczą w okolicy miasteczka Ludwipole, położonego około 40 km na wschód od stacji kolejowej w Kostopolu, w lasach wzdłuż całej niespełna 60 km długiej wąskotorowej kolei z Rokitna Wołyńskiego do Moczulanki, a wreszcie w okolicach stacji granicznej Ostki i na północ i na południe od tej stacji.

W okolicy azaliowych lasów brak jakichkolwiek większych miast a miasto powiatowe Sarny oddalone jest jeszcze o 60 km od azaliowych lasów. W bezpośrednim ich sąsiedztwie leży tylko osada przemysłowa Rokitno, miasteczko Ludwipole i kilkadziesiąt ubogich wiosek.

Chcąc zobaczyć lasy azaliowe najlepiej wyjechać z Warszawy wieczornym pociągiem pospiesznym wagonem bezpośrednim do Sarn, tutaj przesiąść się na pociąg lokalny do Ostki i jeszcze raz przesiąść w Rokitnie na pociąg kolejki wąskotorowej do Moczulanki. Tory tej ostatniej niemal na całej przestrzeni 60 km biegają przez podzięte azaliowymi lasami.

Można też wycieczkę na dzikie azalie połączyć jako wycieczkę dwudniową ze zwiedzeniem słynnych kamieniołomów bazaltu w Janowej Dolinie. W tym celu należy kurierem wołyńskim dojechać do Rogo w sobotę, kiedy kamieniołomy bazaltu są czynne, tutaj przesiąść do Kostopola i zwiedzić w pierwszym dniu kamieniołomy bazaltowe w Janowej Dolinie.

W drugim dniu trzeba bardzo rano wyjechać z Kostopola do Ludwipola, tak aby zwiedziwszy ruinę zamku w Hubkowie i przełom Stuczcy przez granitowe skały, oraz azaliowe lasy, zdążyć na godzinę 15.10 do Moczulanki, skąd kolejką przez Rokitno i Sarny powrócić do Warszawy.

Dr Mieczysław Orłowicz



Gdy zakwitną azalie...

Wiosna pod Giewontem czaruje pełnią krasy

Tanie pobyty ryczałtowe L. P. T. w Zakopanem

Podczas gdy najwyższe regiony Tatr pokrywa jeszcze śnieżna biel, w niższych partiach górskich całą prze-wyspaniałą gamą kolorów rozkwitła wiosna.

Soczystą zielenią i barwą kwiecia okryte zbocza górskie i podgórskie miejscowości, wabią turystów nawet z dalszych okolic, którzy spragnieni wyciszenia w pogodnej atmosferze, znajdują je właśnie tutaj.

Pragną też tego wypoczynku szerokie rzesze pracownicze. Aby i im udostępnić pobyt w wiosennej atmosferze Tatr, Liga Popierania Turystyki zorganizowała tanie pobyty ryczałtowe w Zakopanem pod hasłem „Wiosna w Tatrach”. Dzięki wysiłkom LPT wyjazd wiosenny do Zakopanego jest dziś dostępny dla wszystkich.

Należy tylko zakupić kartę uczestnictwa LPT., której cena wynosi zł 32.— z odległości poniżej 200 km i zł 35.— z odległości ponad 200 km.

Posiadacz karty uczestnictwa korzysta z 33% ulgi kolejowej w przejeździe do Zakopanego i bezpłatnego powrotu, a ponadto otrzymuje 40% zniżki taksy klimatycznej w uzdrowisku, prawo uczestnictwa w bezpłatnej wycieczce autobusem do Morskiego Oka lub koleją linową na Kasprowy Wierch.

Do karty uczestnictwa dołączony jest kupon zaliczeniowy wartości zł 18.—. Suma ta potrącona będzie z rachunku za pobyt w pensjonacie lub schronisku górskim.

W rezultacie wiosenny wyjazd do Zakopanego kalkuluje się naprawdę tanio i umożliwia racjonalne i przyjemne spędzenie urlopu nawet ludziom o skromnych możliwościach finansowych.

Największą jednak korzyścią dla urlopowicza jest idealny wypoczynek, jaki znajduje na tle przepięknej górskiej przyrody. Taki wypoczynek, to prawdziwy zastrzyk nowych sił, zdwojenie energii życiowej i dawka bezcennej pogody ducha, która ocenić potrafimy dopiero po powrocie z urlopu.

Tegoroczne pobyty ryczałtowe w Zakopanem cieszą się wielkim powodzeniem, co najlepiej świadczy o ich potrzebie dla społeczeństwa. Trwać będą jednak tylko do 8 czerwca, należy więc z wyjazdem się pośpieszyć, by wykorzystać najpiękniejszą porę górskiej wiosny.

Karty uczestnictwa są do nabycia w Przedstawicielstwach LPT na wszystkich większych stacjach kolejowych i w biurach podróży.

Zagraniczna „moda na Polskę”

Nasze tereny myśliwskie a propaganda

W ciągu ubiegłego sezonu myśliwskiego zimowego odbyło się w Białowieży kilka **polowań reprezentacyjnych**. Polowania te, jak już sama nazwa o tym świadczy mają swe specjalne przeznaczenie i nie są dostępne dla osób prywatnych. Tym nie mniej wzbudzają ogromne zainteresowanie myśliwych: wszak Białowieża jako kolebka myślistwa polskiego, jest od wieków najwspanialszym terenem myśliwskim.

Polowali tam królowie polscy, dziś poluje pierwszy obywatel Rzeczypospolitej Polskiej P. Prezydent prof. Ignacy Mościcki i jego goście, najwyżsi dostojnicy Polski i innych państw.

Bez przesady powiedzieć można, że Białowieża jest najwspanialszym terenem myśliwskim i najpiękniejsze polowania w Europie tam się odbywają. Polowania w Białowieży mają swój specjalny urok i zupełnie odmienny charakter. Na specjalną uwagę zasługują polowania, w których udział biorą dostojnicy państw obcych, gdyż mają one

ogromne znaczenie propagandowe

Każdy taki przyjazd i polowanie bywa szeroko opisywane w prasie codziennej i fachowej, i co najciekawsze — więcej w zagranicznej, niż w krajowej.

W jednym z tegorocznych polowań w Białowieży wzięli udział Minister Spraw Zagranicznych Italii hrabia Ciano z małżonką, jak wiadomo córką „Duce”, szefa Rządu Włosek Benito Mussoliniego.

Polowanie to odbyło się w ostatnich dniach lutego i mimo niesprzyjających warunków atmosferycznych dało, jak na jeden dzień faktycznego polowania, wyjątkowo piękny rozkład.

Ogółem upolowano 35 dzików, 1 wilk, 3 rysie, z czego hrabina Ciano miała na rozkładzie, jak na nowicjuszkę w tej dziedzinie sportu, wynik nie byle jaki, bo 2 dziki i 1 ryś.

Wracając do kwestii znaczenia propagandowego polowań reprezentacyjnych nie od rzeczy będzie zaznaczyć, że prasa włoska bardzo szeroko opisywała pobyt pp. Ciano w Białowieży, wyrażając się z zachwytem o Polsce nie tylko jako kra-

ju o możliwościach turystyczno-myśliwskich lecz także i z punktu widzenia zupełnie wyjątkowych i nowych, nieznanych jeszcze w Zachodniej Europie walorów turystycznych.

Nic też dziwnego, że po każdym takim pobycie goście zagranicznych w Polsce z kraju, z którego goście ci pochodzą, napływają liczne zapytania osób prywatnych, skierowane do czynników miarodajnych w dziedzinie turystyki, co do możliwości zrealizowania przyjazdu do Polski w celach turystycznych, myśliwskich i krajoznawczych. Stwarza to w krajach tych jeżeli można się tak wyrazić

„modę na Polskę”.

Tak na przykład pobyt następczyni tronu holenderskiego księżnej Juliany z mężem w Krynicy a później z hrabiostwa Mielżyńskich na polowaniu, zwrócił oczy towarzystwa holenderskiego na Polskę.

Bez wątpienia pobyty księżęcej pary przyczyniły się do przyjazdu do Polski na początku roku bieżącego grupy myśliwych z Holandii, składającej się z osób należących do zie-

wszystko co przyjęte i dobrze widziane jest przy dworze królewskim.

Książę Walii tradycyjnie jest dyktatorem mody męskiej.

Księstwo Kentu, może nieświadomie, ale zrobili i robia w Anglii „modę na Polskę” swym przyjazdem.

Słynny Baden przedwojennej Austrii stał się popularną i jedną z najszykowniejszych miejscowości kuracyjno rozrywkowych, dzięki ówczesnemu księciu Walii, a późniejszemu królowi Edwardowi VII, który często tam przebywał.

J. Chomętowski



Białowieża. Plafon w pałacu.



Białowieża. Pałac Prezydenta R. F.

Radio belgijskie propaguje ruch turystyczny do Polski

W sezonie zimowym 1938/39 radiostacja I.N.R. w Brukseli zorganizowała dwie pogadanki poświęcone sportom zimowym i turystyce w Polsce. Na sezon letni przewidziane są obecnie 2 pogadanki 15-minutowe w dniu 16 czerwca „Canoe et camping en Pologne” (Sport kajakowy i camping w Polsce) i 27 lipca „Les sentiers touristiques en Pologne” (szlaki turystyczne w Polsce).

Pogadankę, przewidzianą w dniu 16 czerwca, wygłosi p. Louis de Laet — prezes sekcji kajakowej Club de Belgique o godzinie 18. Niewątpliwie nasi czytelnicy o tej godzinie słuchać będą w tym dniu transmisji z Brukseli. (r)



W. kniel.

mianstwa i wielkiej finansjery holenderskiej. Przyjazd ten bezwzględnie jeszcze bardziej pogłębił w Holandii „modę na Polskę”.

Pobyt Księstwa Kentu w Łańcucie, głośnym echem odbił się w prasie angielskiej. Widocznie pobyt w Polsce przypadł do gustu parze księżęcej, skoro w roku bieżącym wybierała się ponownie na polowania do Polski, i tylko dzięki znanym wypadkom międzynarodowym na początku roku bieżącego, tj. okolicznościom niezależnym od Księstwa, przyjazd ich nie doszedł do skutku.

Kto zna Anglię i mentalność Anglików, ten wie dobrze, że w Anglii modne jest

Młodzież lwowska o turystycznych walorach swego miasta

Konkurs na najlepsze wypracowanie szkolne

W związku z imprezą „Maj we Lwowie” Związek Popierania Turystyki m. Lwowa zorganizował przy poparciu Kuratorium Okręgu Szkolnego Lwowskiego konkurs dla młodzieży szkół średnich i wyższych klas szkół powszechnych Lwowa na najlepsze wypracowanie z języka polskiego na temat „Co mi się we Lwowie najbardziej podoba”. Udział w konkursie był dobrowolny.

Ze szkół lwowskich nadesłano 51 wybranych wypracowań przy czym udział w konkursie wzięło 25 szkół. 10 wypracowań zostało nagrodzonych nagrodami książkowymi, wybranymi przez samych uczestników konkursu.

W kolejności ilości opisów poszczególnych zabytków lwowskich wypadło na Cmentarz Orląt 24 wypracowań, na Panoramy Raclawicką — 18 wypracowań, Kopiec Unii Lubelskiej i Wysoki Zamek — 5 wypracowań. Po 2 wypracowania poświęcono Parkowi Kilińskiego, przyrodzie lwowskiej, a po

1 opisie placowi Mariackiemu, Rynkowi, Katedrze Ormiańskiej, atmosferze Lwowa i jego ludności.

Sąd konkursowy, złożony z przedstawicieli Z.P.T. z udziałem o. Wizytatora Wł. Dajewskiego nagroził wypracowania następujących uczniów:

Czechowiczówna Teresa, Liceum SS. Nazaretanek kl. I; Lemiszka Hanka, Gimm. SS. Nazaretanek kl. IV; Donnersberg Janina, Pryw. Lic. i Gimm. Żeń. im. Słowackiego kl. III; Kozak Nina, Pryw. Lic. i Gimm. Żeń. im. Słowackiego kl. IIa; Gutacker Kazimierz, Gimm. III kl. I Licealna; Hausvater Emilian, Pryw. Szk. Powsz. H. Makowieckiej kl. V; Mańczukowska Krystyna, Szkoła im. Ks. St. Konarskiego, kl. Va; Paszkowski Stanisław, VI Gimm. i Lic. im. Staszica; Sochanik Jerzy, Gimm. VIII, kl. IVb; Wiertelówna Joanna, Szk. Pow. Żeń. im. św. Antoniego kl. V.

Szkoły zawodowe na konkurs ten nie nadesłały żadnych wypracowań.

Akcja „wczasów pracowniczych” znalazła słuszną i właściwą drogę Ścisła współpraca czynników państwowych i społecznych

Zagadnienie **wczasów pracowniczych** stanowi jeden bodajże z najważniejszych problemów społecznych, który jest szeroko dyskutowany w ostatnich miesiącach przez społeczeństwo polskie. Rzecz prosta, że zagadnienie wczasów pracowniczych, obejmujące poza dorocznymi urlopami całokształt życia pracowniczego po pracy codziennej, musi rodzić cały szereg koncepcji zmierzających w ten czy inny sposób do znalezienia jak najlepszego rozwiązania.

Specyficzne warunki polskie, a więc trudne położenie materialne świata pracowniczego, słaby stan finansowy organizacji społecznych oraz brak dostatecznych funduszy państwowych nie pozwalają na kopiowanie wzorów obcych, szczerzących się dzisiaj dużymi sukcesami. Nie możemy zatem opierać się na totalizmie niemieckim - włoskim, ani na liberalizmie państw demokratycznych zachodnio - europejskich, zasobnych w finanse. musimy szukać drogi pośredniej, odpowiadającej **polskiej rzeczywistości**. Tą drogą pośrednią może być rozwiązanie zagadnienia wczasów oparte jedynie na ścisłej współpracy czynników państwowych z czynnikami społecznymi.

Zadaniem czynników państwowych w tej współpracy byłaby

pomoc ustawodawcza i materialna

koordynacja wszelkich wysiłków oraz pobudzenie inicjatywy organizacji społecznych w sensie moralnym i materialnym.

Ze strony społecznej musiałyby przystąpić do współpracy wszystkie zainteresowane organizacje społeczne, które, zachowując swój indywidualny charakter pracy, obowiązane byłyby jednak wybrać kierunek działania, chroniący przed rozdrobnieniem sił moralnych i materialnych. Kierunek ten byłby ustalony wspólnie przez czynniki państwowe i społeczne, a zmierzałby wyłącznie do zapewnienia ogółowi pracowniczemu **jak najwięcej korzyści kulturalnych i fizycznych**.

Wychodząc z tego założenia powstała obecnie w Polsce koncepcja rozwiązania zagadnienia wczasów w sensie **centralizacji wysiłków**, zmierzających do planowego ujęcia ogólnego kierunku całej akcji oraz równoczesnej **decentralizacji** wykonania przez organizacje społeczne, zgrupowane w poszczególnych województwach.

Dla rozbudowy prac nad zagadnieniem wczasów na terenie czynników państwowych jest projektowane utworzenie **Międzyministerialnej Komisji Wczasów**, której prace obejmowałyby planowanie, mobilizowanie środków materialnych oraz zespolenie środków prawnych w dziedzinie wczasów w zakresie poszczególnych Ministerstw.

Jako widomy znak koordynacji współpracy czynników zainteresowanych akcją wczasów mamy ostatnio

do zantowania **uzgodnienie poglądów** pomiędzy Ministerstwem Opieki Społecznej i Ministerstwem Komunikacji oraz nawiązanie ścisłej współpracy pomiędzy Centralnym Biurem Wczasów i Ligą Popierania Turystyki, która w dziedzinie wczasów położyła dotychczas wiele zasług. Współpraca ta stanowi niewątpliwie zasadniczy zwrot w ujednoczeniu organizacji wczasów urlopowych w całej Polsce i z pewnością będzie popitana przez ogół z dużym zadowoleniem...

Niestety nie tylko względy organizacyjne stanowią przeszkody dla należytego rozwiązania zagadnienia wczasów w Polsce, trudności, które w tej dziedzinie istnieją są bardzo liczne.

Najtrudniejszym problemem całej akcji wczasowej są

podstawy finansowe.

O finansowaniu wczasów codziennych trudno mówić w tej chwili, stanowią one bowiem tak olbrzymi kompleks zagadnień społecz-

nych, że nie sposób je na tym miejscu szacować. Ograniczyć się wypada zatem do wczasów urlopowych.

Zasadniczo przyjmuje się, że koszt urlopu ponosi pracownik. Na tej zasadzie w Łodzi nastąpiło porozumienie pomiędzy światem pracowniczym i przemysłowym, które przewiduje oszczędności z zarobków i zwrotne zaliczki na urlop, wypłacane przez pracodawców. Jest to naturalnie częściowe rozwiązanie zagadnienia, istnieje jednak jeszcze wielka kwestia urlopów dla rodzin pracowników oraz możliwości płatniczych pracowników w zależności od skali ich zarobków.

Niewątpliwie udział państwa w rozwiązaniu zagadnienia wczasów w skali ogólnopaństwowej musi się wyrazić w **częściowym finansowaniu całej akcji**, to samo dotyczyłoby i ubezpieczeń społecznych, które, wychodząc z zasad profilaktyki, **powinny przyjść ze stałą pomocą**. Świeżo wydane zarządzenie Dyrekcji Zakładu

Ubezpieczeń Społecznych jest zapowiedzią tej pomocy. Poleca ono wszystkim Ubezpieczalniom Społecznym współdziałanie w realizacji akcji wczasów. Współdziałanie to przewiduje pomoc i współpracę higieniczno - lekarską oraz częściowe pokrycie kosztów pobytu ubezpieczonych pracowników i dzieci na wczasach.

W warunkach polskich należałoby dążyć do tego aby na pracownika spadł jedynie sam koszt utrzymania i przejazdu, wszelkie zaś koszty administracyjne muszą być pokryte z innych funduszy, w których państwem, instytucjami publicznymi i organizacjami społecznymi powinni uczestniczyć **pracodawcy**, dla których siły fizyczne pracowników nie mogą być bez znaczenia.

Odbyte ostatnio konferencje w Ministerstwie Opieki Społecznej z przedstawicielami Związków Zawodowych, następnie w Instytucie Spraw Społecznych z przedstawicielami przemysłu oraz wymiana zdań w łonie Rady Wczasów świadczą, że koncepcja rozwiązania zagadnienia wczasów w skali ogólnopaństwowej, polegająca na ścisłej współpracy czynnika państwowego z czynnikiem społecznym, jest słuszną i pożyteczną.

Stanisław Sośnicki.

Polskie skrzydła nad Bałtykiem

Nowa linia lotnicza: Warszawa - Gdynia - Kopenhaga

Polska uzyskała nowe niezmiernie ważne połączenie lotnicze ze Skandynawią. W poniedziałek, dnia 15 maja, nastąpi inauguracyjna linia lotniczej **Warszawa - Gdynia - Kopenhaga**. Linia ta łączy dwa kraje bałtyckie i nadaje Warszawie szczególnie ważną rolę portu węzłowego w komunikacji między bliskim wschodem, a Skandynawią i stolicami zachodniej Europy.

Podróż statkiem z Gdyni do Kopenhagi trwa około 16-tu godzin.

Samolot, startujący z Warszawy, pokryje tę przestrzeń w trzy godziny. Wylatując o 8.30 rano ze stolicy Polski, po 20-minutowym postoju w Gdyni wylądujemy o 11.30 rano na lotnisku kopenhaskim.

Powrót możliwy tegoż dnia. Start z Kopenhagi - godz. 14.10. lądowanie w Warszawie - godz. 17.10. Opłata za przejazd z Warszawy do Kopenhagi wynosić będzie zł 200.

Nowa linia daje naszej komunikacji lotniczej dalsze doskonałe połączenia. Posiłkując się samolotami linii zagranicznych można z Kopenhagi w ciągu kilku godzin osiągnąć Sztokholm, Amsterdam, Londyn, Paryż, Oslo, Brukselę i Malmö.

W ten sposób, startując z Warszawy o godz. 8.30 rano jesteśmy tego samego dnia: o godz. 15-ej w Amsterdamie, o 15.55 w Brukseli, o 16-ej w Sztokholmie, o 16.15 w Paryżu, o 16.35 w Londynie, o 16.50 w Oslo.

Łącznie zatem z Kopenhagą, siedem stolic Europy związanych zostało z Warszawą najszybszym środkiem lokomocji - z omniumem Berlina.

Nowa linia skraca również drogę do Ameryki o jeden dzień. Szybkie Lockheedy polskich linii lotniczych dowozić będą pocztę do Kopenhagi już po wyjeździe naszych motorowców transatlantycznych z Gdyni. Również i pasażerowie, szczególnie ceniący swój czas, mogą, posilkując się samolotem, wsiąść na pokład „Pilsudskiego”, czy „Batorego” w Kopenhadze, dokąd statki nasze zawijają w drodze z Gdyni do Ameryki.

Przemysł i handel pokładają duże nadzieje w nowej linii. M. in. samolota-

mi „Lotu” mają być dowożone do Warszawy **lżejsze części samochodowe z fabryk amerykańskich**, których centrale europejskie znajdują się w Kopenhadze.

Po otwarciu w czerwcu jeszcze je-

dnej linii lotniczej z Warszawy przez Budapeszt i Zagrzeb do Rzymu, łączna długość naszych szlaków powietrznych **przekroczy 10 tys. kilometrów**. Imponujący to dorobek 20-lecia polskiego lotnictwa komunikacyjnego. (I).

Zjazd Polskiego Towarzystwa Krajoznawczego w Cieszynie

W dniu 7 maja odbył się w Cieszynie Zachodnim **zjazd delegatów Polskiego Towarzystwa Krajoznawczego**. Na zjazd ten przybyły delegacje, reprezentujące oddziały PTK rozsiane po całym kraju. Na zjeździe obecni byli również przedstawiciele władz i załóżeni działacze śląscy.

Przemówienie powitalne wygłosił prezes PTK sen. Zygmunt Beczkowicz, który w zakończeniu oświadczył:

„Dziś, gdy naród polski stoi z bronią u nogi, aby bronić niezawisłego bytu Rzeczypospolitej Polskiej, oraz praw milionów Polaków, rozsianych po całym świecie, Polskie Towarzystwo Krajoznawcze, wpatrzone w obraz niezłomnych walek ludu śląskiego, przy rzeka i ślubuje krzewić jeszcze intensywniej na wszystkich ziemiach polskich ukochanie ziemi ojczystej, wiarę w swe siły, przywiązanie do rodzinnej kultury, by w razie potrzeby oddać życie dla wielkiej i potężnej Polski”.

Piękny odczyt o dziejach Śląska Zaolziańskiego, jego bogactwie i patriotyzmie ludu Śląska Zaolziańskiego, wygłosił sen. dr. Leon Wolff, powitany przez delegatów entuzjastycznymi oklaskami.

Ze sprawozdań o działalności PTK wynika, że prace Towarzystwa w zakresie krajoznawstwa oraz turystyki obejmują z każdym rokiem coraz to **szersze ramy**.

Z usług Towarzystwa w roku ubiegłym korzystało około **100 tys. osób**. Towarzystwo prowadzi **18 muzeów re-**

gionalnych, zarządza **14 schroniskami**, wydaje w druku liczne prace i wydawnictwa periodyczne.

Na **12 kursach dla przewodników** przeszkolono nowe zastępy osób, upoważnionych do prowadzenia wycieczek turystycznych i krajoznawczych. Towarzystwo posiada liczne biblioteki, zbiory fotograficzne, przezrocza, organizuje wystawy, rozciąga opiekę nad zabytkami.

W planach pracy na rok bieżący Polskie Towarzystwo Krajoznawcze postanowiło położyć specjalny nacisk na prace na **zachodnich rubieżach Rzeczypospolitej**, pogłębiając wśród ogółu zainteresowanie dla tych ziem i skierować na te ziemie swa **działalność turystyczną**.

W dniu 8 maja uczestnicy zjazdu zwiedzili Trzyniec, Jabłonków. Przełęcz Jabłonkowską, Cierlicko, Frysztaf, Karwinę, Bogumin i wreszcie Wisłę.

Zamknięcie szosy Sochaczew - Płock

W związku z gruntownym remontem szosy Sochaczew - Ruszki - Sanniki - Gabin - Płock, szosa ta na odcinku od Sochaczewa do skrzyżowania z szosą Gostynin - Płock **zamknięta jest dla ruchu pojazdów mechanicznych**.

Objazd przez Modlin - Zakroczym - Wyszoźród - Płock, t. i. począwszy od Modlina prawą stroną Wisły.

600 tys. podróżnych na łączną odległość 20 milionów km przewożą codziennie pociągi P. K. P.

Ciekawe zestawienia statystyki kolejowej

Sieć linii eksploatowanych przez PKP wynosi 18,5 tysiąca kilometrów torów normalnych i 2,5 tysiąca linii wąskotorowych. Jest to razem pół długości równika ziemskiego, lub 65 razy tyle ile ruta z Warszawy do Krakowa lub też 51 razy tyle ile linia z Warszawy do Gdyni.

Po tej sieci jeździ około 5.400 parowozów, 10.600 wagonów osobowych, bagażowych i motorowych i 160.000 wagonów towarowych, których pojemność maksymalna wynosi ztym w danym momencie pół miliona osób (tabor osobowy) i około trzy miliony ton towaru (tabor towarowy).

Gdyby cały tabor ustawić w kolejności, wagon za wagonem — byłby to pociąg sięgający z Warszawy aż poza Rzym.

Pociągi osobowe i towarowe, razem wzięte, odbywają dziennie drogę wynoszącą tyle mniej więcej ile wynosi odległość astronomiczna z ziemi

do księżycy, lub też z górą 8 razy tyle ile wynosi długość równika.

Codziennie jeździ kolejami około 600.000 podróżnych (ilość przejazdów), na łączną odległość około 20 milionów kilometrów, przeciętnie każdy na 33 km. Jest to suma równa prawie 1/7 drogi z ziemi do słońca, albo około 53 razy tyle ile droga z ziemi do księżycy.

Ilość biletów nabywana rocznie przez podróżnych wynosi blisko 100 milionów sztuk, wagi łącznej około 100.000 kilogramów t. j. 5 wagonów 20-tonowych. Ustawiając tą ilość biletów, bilet na bilecie, złożone jak w gniazdach kasowych t. j. przyległe, płaszczyznami pokrywającymi się — osiągnie się odległość równą podróży z Krakowa do Katowic.

Codziennie przewozi się kolejami około 200.000 ton towarów na przeciętną odległość 300 km, czyli dziennie razem na 60 milionów kilometrów czyli na 2/5 odległości z ziemi do słońca

ca lub 156 razy tyle ile droga z ziemi do księżycy.

Jedną trzecia kilometrów wszystkich podróży odbywa się za t. zw. opłatą normalną. Są to przejazdy za biletami na przejazdy pojedyncze, sporadyczne, bez specjalnych warunków stosowania i bez ustępstw. Drugą część trzecią kilometrów podróży odbywają pasażerowie PKP na podstawie ulg dostępnych zawsze, dla każdego, z każdej stacji, za biletami na przejazdy wielokrotne (bilety odcinkowe, okręgowe abonamentowe, powrotne ulgowe). Pozostała część trzecią kilometrów podróży następuje za ulgami osobistymi, zawodowymi, celowościowymi, pod warunkiem okazania odpowiednich dowodów i zachowania różnych wymagań taryfowych. W tej części mieści się pewna ilość ulg powszechnych (pociągi wycieczkowe, jazdy masowe itp.).

Z przewozu osób wpływa do kas kolei około 240 mln. zł, z bagażu i przez sylek eksportowych około 10 mln. zł a z towarów około 560 mln. zł, z poczty około 9 mln. zł, a z innych źródeł około 100 mln. zł, razem około 920 mln. zł, a z wpływami wąskotorowymi około 930 mln. zł.

Jest to blisko 1/3 wpływów budżetu Państwa, do którego jednak kolej nie wchodzi, jako wydzielone przedsiębiorstwo.

Kolej zatrudnia około 180.000 sta-

łych i umownych pracowników i opłaca około 85.000 emerytur i zaopatrzeń. Można by tą armią osób załudnić miasta, jak Lwów, Kraków, Wilno. Doliczając fabryki dostaw, rodziny itp. można przyjąć że chlebem kolejowym żywy się blisko 1.000.000 obywateli.

Kolej polska posiada około 80 wagonów motorowych i 140 autobusów. Autobusy przewożą rocznie z górą 3 miliony osób dokonując około 70 mld. osobokilometrów.

Ważne dla wyjeżdżających do Worochty

W związku z szeregiem zapytań, jakie wpływają do Zarządu Głównego LPT wyjaśniamy, że przy wyjazdach do Worochty nie stosuje się żadnych ograniczeń i dla pobytu w tym pełnym uroku uzdrowisku nie potrzebne jest zezwolenie starostwa, na terenie którego się zamieszkuje.

Zaznaczamy jednak, że ci turyści, którzy pobyt w Worochcie pragną wykorzystać na wycieczki w góry, położone w strefie nadgranicznej, obowiązani są zaopatrzyć się przed wyjazdem w zezwolenie na pobyt w strefie nadgranicznej — powiatu nadwórniańskiego. Zezwolenia te wydawane są przez starostwa w miejscu stałego zamieszkania osoby wyjeżdżającej w góry.

Ograniczenia te nie dotyczą osób posiadających ważne legitymacje, urzędników państwowych, oraz pozostałych w służbie państwowej pracowników kontraktowych, urzędników przedsiębiorstw państwowych, oficerów i podoficerów służby czynnej oraz rodzin wszystkich osób, wymienionych powyżej.

(JG).

Opłaty na kolejach leśnych

(dokończenie)

3. Taryfa kolei Lasów Państwowych na liniach: Nadwórna—Rafajłowa, Worochta—Foreszczenka, Puszcza Białowieska

a) Nadwórna — Rafajłowa

Km.	Od stacji:	normalny	ulga 33%	ulga 50%	ulga 75%	ulga 90%
	Nadwórna					
10	Pasieczna N.	0.80	0.60	0.40	0.30	0.10
14	Pasieczna H.	1.10	0.75	0.55	0.30	0.20
21	Zielona	1.80	1.20	0.90	0.45	0.20
26	Maksymiec	2.10	1.35	1.05	0.45	0.30
33	Rafajłowa	2.70	1.80	1.35	1.35	0.60

b) Worochta — Foreszczenka

Km.	Od st. Worochta do st.:	normalny	ulga 33%	ulga 50%	ulga 75%	ulga 90%
6	Ardzeliuża	0.50	0.30	0.25	0.15	0.10
11	Ozirne	0.90	0.60	0.45	0.30	0.10
14	Foreszczenka	1.10	0.75	0.55	0.30	0.20

c) Grudek — Zwierzyniec

Km.	Od st. Grudek do st.:	normalny	ulga 33%	ulga 50%	ulga 75%	ulga 90%
6	Stoczek	0.50	0.30	0.25	0.15	0.10
21	Kończyk	1.80	1.20	0.90	0.45	0.20
28	Czoło	2.30	1.50	1.15	0.60	0.30
33	Kose Mosty	2.70	1.80	1.35	0.60	0.30
43	Skupowo	3.60	2.25	1.80	0.75	0.40
48	Lipiny	3.90	2.55	1.95	0.90	0.40
54	Hajnówka	4.50	2.85	2.25	1.05	0.50
64	Budy	5.10	3.30	2.55	1.20	0.60
66	Zwierzyniec	5.40	3.60	2.70	1.35	0.60

Ulgą 33% przysługuje:

dla grup turystów, członków legitymowanych P.T.T., P.T.K., P.T.T.K., PZN i P.Z.K. złożonych z 5 uczestników,

dla funkcjonariuszów państwowych, oficerów Wojska P. w służbie czynnej oraz policji, KOP, Straży Granicznej, pracowników PKP oraz studentów szkół wyższych i uczniów szkół średnich okazujących legitymacje ważne na PKP.

Ulgą 50% służy dla dzieci do lat 10-ciu oraz dla grup z co najmniej 40 osób zorganizowanych przez legalizowane towarzystwa turystyczne, krajoznawcze, sportowe, biura podróży itp. w celach turystycznych, krajoznawczych, sportowych i wypoczynkowych, za zgłoszeniem (na 12 godzin naprzód) w Dyrekcji koleiki.

dla podoficerów i szeregowych Wojska P., policji, KOP i Straży Granicznej.

Ulgą 75% służy dla funkcjonariuszy

lasów państwowych w służbie czynnej i w stanie spoczynku oraz ich żon i dzieci. Według tej ulgi przewozi się również psa.

Ulgą 90% służy dla robotników zatrudnionych w lasach państwowych za miesięcznym zaświadczeniem.

Darmo przewozi się robotników do pracy oraz pełniących służbę funkcjonariuszów policji, KOP i Straży Granicznej.

Wynajem dreźny kosztuje 50 groszy za 1 km jeśli dreźna zabiera 4 osoby; za każdą dalszą osobę uiszcza się po 10 groszy za 1 km. Powrót bezpłatnie. Za postój dreźny krótszy niż godzinny nie pobiera się dopłat, za postój ponad godzinę — po 2 złote za każdą godzinę (ponad 29 minut).

Nadzwyczajny pociąg parowy można zamówić płacąc po 2 zł za lokomotywę i 30 groszy za wagon osobowy oraz 20 groszy za służbowy — za każdy kilometr, najmniej 3 zł za pociągokilometr.

Ruch turystyczny w Warszawie wzrasta z każdym rokiem

Utarte powszechnie mniemanie jakoby stolica była pomijana przez turystów, nie wytrzymało krytyki wobec ciekawych cyfr, jakie dostarcza statystyka ruchu turystycznego w Polsce.

Okazuje się, że właśnie Warszawa stanowi główny ośrodek ruchu turystycznego i wykazuje najwięcej z frekwencją przyjezdnych.

W ciągu ostatnich lat liczba przyjezdnych do Warszawy systematycznie wzrastała. I tak: w r. 1933 wynosiła 189 tys. osób, w r. 1934 — 247 tys.

w r. 1935 — 332 tys., w r. 1936 — 380 tys., w r. 1937 — 424 tys.

Aczkolwiek brak jeszcze dokładnych danych co do roku 1938, liczba przyjezdnych do stolicy w tym czasie obliczana jest na z górą pół miliona osób.

Licząc, że przeciętny pobyt w Warszawie każdego z przyjezdnych trwał 3 dni, a wydatki dzienne 15 zł. możemy określić, że przyjezdni pozostawili w Warszawie w roku ubiegłym co najmniej 22.5 miliona złotych.

A suma taka ma swoją poważną wymowę gospodarczą.



Katedra w Chełmie

POCIĄGI POPULARNE w drugiej połowie maja

Z DOKP. Warszawa.

- 14—20.V. Szepietowo — Trzyniec, wycieczka szkolna, z zatrzymaniem w Warszawie, Częstochowie, Cieszynie, Krakowie, Sandomierzu i Stalowej Woli.
17—20.V. Łódź — Jabłonków, wycieczka szkolna, z zatrzymaniem jak wyżej.
20—21.V. Będzin — Wisła Głębcze, wycieczka turystyczna.
26—30.V. Warszawa — Grodno, wycieczka Związku Osadników.
26—30.V. Warszawa — Wilno, wycieczka Koła Wilnian.
26—30.V. Łomża — Wilno, pielgrzymka Akcji Katolickiej.
26—30.V. Małkinia — Wilno, pielgrzymka Akcji Katolickiej.
27—20.V. Łódź — Częstochowa, pielgrzymka.
28—29.V. Łódź — Kielce, wycieczka „Społem”.
27—30.V. Warszawa — Lwów, na zlot Sokolstwa.
27—30.V. Łódź — Cieszyn, wycieczka krajoznawcza, z zatrzymaniem w Boguminie, Karwinie i Wiśle.
27—30.V. Warszawa — Gdynia, wycieczka nad morze.
27—30.V. Warszawa — Zaleszczyki, wycieczka turystyczna.
27—30.V. Biała Podlaska — Gdynia, wycieczka nad morze.
30.V.—3.VI. Warszawa — Lwów, wycieczka szkolna.
27—30.V. Warszawa — Częstochowa, pielgrzymka.

Z DOKP. Radom:

- 19—22.V. Ostrowiec — Cieszyn—Karwina — Frysztat — Jabłonków, wycieczka krajoznawcza.
19—22.V. Szastarka — Gdynia, wycieczka szkolna.
22—26.V. Równe — Warszawa—Częstochowa, pielgrzymka.
26—30.V. Sławków — Gdynia, wycieczka szkolna.
27—30.V. Radom — Gdynia, wycieczka nad morze.
27—30.V. Lublin — Gdynia, wycieczka nad morze.

Z DOKP Wilno:

- 19—24.V. Wilno — Wieliczka, wycieczka krajoznawcza.
20—23.V. Parafianów — Wilno, pielgrzymka.
22—24.V. Sokółka — Wilno, pielgrzymka.
22—24.V. Nowojelnia — Wilno, pielgrzymka.
27—30.V. Baranowice — Wilno, na zjazd chórów.
28—29.V. Dukszty — Wilno na zjazd chórów.
28—29.V. Nowoświęciany — Wilno, na zjazd chórów.
28—29.V. Lida — Wilno, na zjazd chórów.
28—30.V. Mołodeczno — Wilno, na chórów.

Z DOKP Toruń:

- 17—18.V. Starogard — Częstochowa, pielgrzymka.
17—21.V. Gdynia — Cieszyn, wycieczka krajoznawcza z zatrzymaniem jeden dzień w Krakowie i Katowicach.

18.V. Gdańsk — Wejherowo, pielgrzymka.

18.V. Gdynia — Wejherowo, pielgrzymka.

28.V. Toruń — Gniewkowo, na poświęcenie pomnika powstańców.

29.V. Toruń—Bydgoszcz, na zjazd śpiewaczy.

29.V. Grudziądz — Bydgoszcz, na zjazd śpiewaczy.

Z DOKP Poznań:

- 14—19.V. Poznań — Łódź — Skarżysko — Rozwadow — Rzeszów — Kraków, wycieczka Akademii Handlowej.
27—29.V. Wapienno — Gdynia, wycieczka nad morze.
29.V. Poznań — Borek — Gostyń, pielgrzymka.
29.V. Kcymia — Poznań, na Zlot Kat. Stow. Młodz. Żeńskiej.
29.V. Inowrocław — Poznań, na Zlot Kat. Stow. Młodz. Żeńskiej.
29.V. Gniezno — Poznań, na Zlot Kat. Stow. Młodz. Żeńskiej.
29.V. Ostrów — Poznań, na Zlot Kat. Stow. Młodz. Żeńskiej.
29.V. Kępno — Poznań, na Zlot Kat. Stow. Młodz. Żeńskiej.
29.V. Międzybóże — Poznań, na Zlot Kat. Stow. Młodz. Żeńskiej.
29.V. Chodzież — Poznań, na Zlot Kat. Stow. Młodz. Żeńskiej.
29.V. Wolsztyn—Poznań, na Zlot Kat. Stow. Młodz. Żeńskiej.
29.V. Leszno — Poznań, na Zlot Kat. Stow. Młodz. Żeńskiej.
29.V. Kościan — Poznań, na Zlot Kat. Stow. Młodz. Żeńskiej.
29.V. Jarocin — Poznań, na Zlot Kat. Stow. Młodz. Żeńskiej.

Z DOKP. Katowice:

- 17—22.V. Chorzów — Gdynia, wycieczka huty „Pilsudski”.
18.V. Chorzów — Bystra — Wilkowice, wycieczka Fabr. Zw. Azotowych.
18.V. Katowice — Cieszyn — Karwina, wycieczka huty „Pokój”.
18.V. Katowice — Jastrzębie-Zdrój, wycieczka.
21.V. Katowice — Krzeszowice, Pielgrzymka.
27—30.V. Katowice — Wilno, wycieczka huty „Pokój”.
28—29.V. Chorzów — Bystrzyca, wycieczka krajoznawcza.
28—29.V. Katowice — Zakopane, wycieczka turystyczna.
28—29.V. Katowice — Wisła, wycieczka turystyczna.
28—29.V. Katowice — Bystra Wilkowice, wycieczka turystyczna.

Z DOKP. Kraków:

- 17—18.V. Kraków — Częstochowa, pielgrzymka.
16—22.V. Kraków — Warszawa—Gdynia — Poznań, wycieczka szkolna.
20—21.V. Cieszyn — Częstochowa, pielgrzymka.
27—29.V. Bielsko — Częstochowa, pielgrzymka.
27—30.V. Kraków — Lwów — Krzemieniec, wycieczka szkolna.
28—29.V. Kraków — Częstochowa, pielgrzymka.
28—31.V. Nowy Sącz — Szarlej P. — Poznań — Gdynia — Warszawa, wycieczka katolicka.

Z DOKP. Lwów:

- 27—30.V. Stanisławów — Gdynia, wycieczka LMK.
28.V. Lwów — Truskawiec, wycieczka turystyczna.

Prasa indyjska o Polsce jako centrum turystycznym

Zainteresowanie się Polską jako krajem posiadającym wielkie walory turystyczne zatacza coraz to szersze kręgi. Turysty zagraniczni znudzeni zwiedzaniem znanych europejskich ośrodków turystycznych szukają nowych atrakcji. Anglicy zamieszkali w Indiach spędzają rok rocznie swoje wakacje w Europie i z racji swej zamieszkałości są bardzo poszukiwani przez kraje o rozwiniętym przemyśle turystycznym.

W związku ze zbliżającym się sezonem wakacji prasa indyjska

poświęca dużo miejsca omówieniu krajów europejskich godnych zwiedzania.

Po raz pierwszy Polsce jako centrum turystycznemu poświęcone są całe szpalty pism indyjskich. Artykuły o Warszawie, Krakowie, Wieliczce, sportach itd. ukazały się w Star of India wychodzącym w Calcutta. The Daily News — w Nagpur, The Weekly Observer — Allahabad, Hindustan Standard — w Calcutta, Bombay - Chronicle — w Bombay, Daily Port — w Bangalore etc. (r)

Dziennikarz zagraniczny o walorach turystycznych Polski

Ostatnio bawił w Polsce jeden ze znanych dziennikarzy europejskich p. Robert Leurquin, korespondent wojoski „Times”, największej gazety w Tokio „Asahi” (o nakładzie 2.500.000 egz.) oraz szeregu pism belgijskich.

P. Leurquin po zwiedzeniu głównych ośrodków w Polsce oświadczył, że jego korespondencja nie be-

działa nosiła wyłącznie charakteru politycznego, lecz zamierza poświęcić kilka artykułów walorom turystycznym naszego kraju.

Artykuły te ukazały się w dzienniku „XX Siècle” wychodzącym w Brukseli, jak również w miesięczniku Touring Club de Belgique. (r)

Program wycieczek popularnych Związku Propagandy Turystycznej m. st. Warszawy

NIEDZIELA, DNIA 14 MAJA 1939 R.
I. Wystawa ku czci gen. Dąbrowskiego oraz Muzeum Wojska.

Uczestnicy zwiedzą wystawę poświęconą pamięci gen. Jana Henryka Dąbrowskiego twórcy legionów polskich we Włoszech, oraz bogate zbiory Muzeum Wojska.

Zbiórka o godz. 10.30 w lokalu Związku Prop. Turyst. m. st. Warszawy — Pl. Teatralny róg Wierzbowej lub o godz. 11.00 przed wejściem do Muzeum Wojska.

II. Studio i Amplifikatornia Polskiego Radia.

Zbiórka o godz. 10.30 w lokalu Związku Propag. Turyst. m. st. Warszawy Pl. Teatralny róg Wierzbowej lub o godz. 11.00 przed Studium — ul. Zielna 25.

Ilość osób ściśle ograniczona.
III. Zwiedzamy Warszawę autokarem.

We wtorki, czwartki, soboty, niedziele i święta dwugodzinne wycieczki autokarowe z przewodnikiem. Cena zł 3.00.

Odjazd autokarów każdorazowo o godz. 11.10 z Pl. Teatralnego (przed pomnikiem Bogusławskiego). Bilety do nabycia w Związku Propagandy Turystycznej m. st. Warszawy — Pl. Teatralny róg Wierzbowej.

Zapisy na powyższe wycieczki oraz wszelkie bliższe informacje w Związku Propagandy Turystycznej m. st. Warszawy — Pl. Teatralny róg Wierzbowej, codziennie w godz. 8—18. Tel. 666-44.

Radiofonenci oraz pracownicy instytucji, organizacji i firm będących członkami Z. P. T. korzystają z ulgowych biletów wycieczkowych.

ZWIĄZEK PROPAGANDY
TURYSTYCZNEJ
M. ST. WARSZAWY

KUPON ULGOWY
dla Czytelników
TYGODN. „JEDZIEMY”

upoważniający do nabycia 2 ulgowych biletów za zniżką 10 proc. na 2-godzinną wycieczkę autokarem z przewodnikiem w dniu 14, 16, 18, lub 20 maja 1939. Odjazd o godz. 11.10 z pl. Teatralnego, z przed pomnika Bogusławskiego. Kupon należy wymienić na bilet w biurze Związku Prop. Tur. m. st. W-wy — Wierzbowa 8, tel. 666-44.

ZWIĄZEK PROPAGANDY
TURYSTYCZNEJ
M. ST. WARSZAWY

KUPON ULGOWY
dla Czytelników
TYGODN. „JEDZIEMY”

upoważniający do nabycia 2 ulgowych biletów na wycieczkę pieszą w niedzielę dn. 14.V.1939. Program wycieczek na str. 8. Kupon należy wymienić na bilet w biurze Związku Prop. Tur. m. st. W-wy — Wierzbowa 8, tel. 666-44.

ILUSTROWANY TYGODNIK TURYSTYCZNY „JEDZIEMY”
pod kierownictwem redakcyjnym Dr. Kazimierza Sajsse-Tobczyka

Redaktor: Edward Quirini

WYDAWNICTWO LIGI POPIERANIA TURYSTYKI

Cena egzemplarza 10 gr. prenumerata kwartalna 1 zł wraz z przesyłką pocztową

Adres Redakcji: Warszawa, Marszałkowska 3/5 (Dom Prasy S.A.).
Sekretariat Redakcji czynny codziennie w godzinach od 12 — 14 po poł. — pokój Nr 303, tel. 8-02-40 wew. 100.
Administracja: Zarząd Główny Ligi Popierania Turystyki, Warszawa, Mokotowska 61, tel. 7.17-74

Druk Dom Prasy S. A. Warszawa