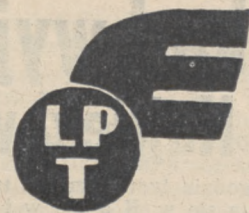


# Jedziemy



Tygodnik turystyczny

## Kolejowo - autobusowe bezpośrednie bilety do uzdrowisk

Kilka dużych zakładów kąpielowych i letnisk, położonych zdaleka od linii kolejowych otrzymało w ostatnich latach dogodną komunikację przy pomocy autobusów PKP. Chcąc ułatwić wyjazdy do tych uzdrowisk i zaoszczędzić podróżnym dwukrotnego nabywania biletu, oddzielnie na koleji i oddzielnie na autobus, Min. Komunikacji rozporządzeniem z dn. 10 maja zaprowadziło na sezon letni b. roku wzorem ub. roku bezpośrednią odprawę osób i bagażu w komunikacji kolejowej i autobusami PKP z większych miast Polski do tychże uzdrowisk.

W szczególności przywilej ten otrzymały następujące uzdrowiska i letniska. W woj. kieleckim Busko i Solca zarówno przy dojeździe autobusami przez Kielce jak i przez Szczuczyn, w powiecie nowotarskim Szczawnica i Krościenko zarówno przez Nowy Targ jak i przez Nowy Sącz, oraz Czorsztyn, tylko przez Nowy Targ, a wreszcie na Huculszczyźnie Kosów i Kuty przez Kołomyje. Dzięki temu zarządzeniu podróżny wyjeżdżający ze Szczawnicy, Buska czy Kosowa np. do Warszawy, będzie mógł zarówno na autobus, jak i na koleję nabyć bilet od razu w Szczawnicy, Kosowie lub Busku, bez potrzeby ciśnięcia się do kas kolejowych w Nowym Targu, Kielcach i Kołomyjach.

Bilety do wymienionych uzdrowisk będą wydawane w kasach kolejowych tylko w większych miastach, w szczególności w Będzinie, Białymstoku, Bielsku, Bydgoszczy, Cieszynie, Częstochowie, Drohobyczu, Gdyni, Kaliszu, Katowicach, Kielcach, Krakowie, Lublinie, Lwowie, Łodzi (na dworcu przy ul. Fabrycznej), w Poznaniu, Radomiu, Równem, Rzeszowie, Sosnowcu, Stanisławowie, Tarnowie, Toruniu, Warszawie (na dworcach głównym i wschodnim) i w Wilnie. Ponadto bilety takie będą wydawane we wszystkich miejscowościach, gdzie znajdują się oddziały lub agencje BPP Orbis względnie Międzynarodowego Tow. Wagonów Sypialnych TH-Cook, ale wyłącznie za pośrednictwem tych biur.

Do Buska i Solca przez Kielce bilety będą wydawane w okresie od 15 maja do 30 września, przez Szczuczyn od 15 maja do 15 września, do wszystkich pozostałych miejscowości dopiero w okresie od 1 czerwca do 30 września.

Bilety bezpośredniej komunikacji kolejowo autobusowej będą wydawane wyłącznie tylko na przejazdy indywidualne, nie zaś na przejazdy grupowe. Można je nabywać na wszystkie klasy pociągów osobowych i pospiesznych z tym, że podróżny chcąc

jechać wagonami motorowymi do których obowiązuje dopłata (MtE) powinien nabyć kupon na miejscu w tego rodzaju wagonie. Podróżny otrzyma specjalny bilet blankietowy, którego cena będzie się składać z ceny za przejazd kolej., z ewentualnym zastosowaniem ulg indywidualnych przysługujących podróżnemu, oraz ceny za przejazd autobusami PKP, wynoszącej niemal na wszystkich liniach 10 gr za 1 km.

Przerwy w podróży kolejową dozwolone są w terminie ważno-

ści biletu kolejowego na warunkach ogólnych. Jednakże na stacjach przesiadania z kolei na autobus lub odwrotnie nie są dozwolone. Na tych stacjach podróżny powinien przesiąść się do najbliższego pociągu czy autobusu.

Sprzedż biletów w bezpośrednich kolejowo - autobusowych kierunku do uzdrowisk odbywać się będzie w kasach biletowych PKP, względnie biur podróży w miejscowościach wyżej wymienionych. Natomiast w wymienionych uzdrowiskach

i letniskach bilety takie będą sprzedawane w miejscowych kasach biletowych biura podróży Orbis.

Podróżni do autobusów PKP jako bagaż ręczny mogą bezpłatnie zabierać tylko bagaż o wymiarach do 130 cm (wysokość, długość i szerokość łącznie) na każdego podróżnego. O ile będą mieli więcej bagażu muszą uiścić dodatkową opłatę za przewóz autobusami. Natomiast wprowadzono odprawę bagażu w komunikacji bezpośredniej kolejowo-autobusowej za okazaniem bezpośredniego biletu kolejowo-autobusowego do stacji, do której podróżny zamierza nadać swój bagaż. O ile bagaż jest nadany na koleję do stacji autobusowej, dostawa bagażu nastąpi do przystanku względnie garażu osobowego. Szczegółowe przepisy o przewozie i dostawie bagażu na stacje autobusowe PKP zawiera wyżej wymienione rozporządzenie.

M. O.

## Tani urlop w Krynicy

Od 15 maja do 15 czerwca br. „najdroższe uzdrowisko“ dostępne dla wszystkich

Od 15 maja br. w Krynicy zaczęły obowiązywać „Tanie Pobytu Ryczałtowe pod hasłem „Wiosna w Krynicy“.

Ludzie pracy, zwłaszcza ci, którym skromne uposażenie nie pozwoliłoby w pełnym sezonie korzystać z pobytu w Krynicy, która uchodzi za jedno z najdroższych uzdrowisk, mają wyjątkową okazję. Tu w wiosennym słońcu i balsamicznym górskim powietrzu mogą odpocząć po trudach całorocznej pracy, oraz przeprowadzić kurację.

Liga Popierania Turystyki uzyskała 50% ulgi kolejowej w terminie do 15 czerwca br.

Zniżka stosowana jest w ten sposób, że za przejazd pierwotny opłaca się cenę normalnego biletu, powrót zaś jest bezpłatny po conajmniej ośmiodniowym pobycie.

Czas pobytu może być dowolnie przedłużony, jednak w ramach ważności karty.

Karta uczestnictwa w cenie zł. 42.— przy przejeździe na odległość do 200 klm., oraz zł. 45.— przy przejeździe

ponad 200 klm. upoważnia poza zniżką kolejową do 50% zniżki w opłatach za podatek hotelowy, 25% zniżki na kąpiele i zabiegi lecznicze od cen i tak już obniżonych sezonu wiosennego, oraz do 25% zniżki taksy klimatycznej, obowiązującej w sezonie wiosennym.

Karta uczestnictwa L. P. T. zawiera ponadto kupon zaliczeniowy wartości zł. 30.—, który bonifikowany jest z rachunku w pensjonatach. Wybór pensjonatu w dowolnej kategorii należy do posiadacza karty.

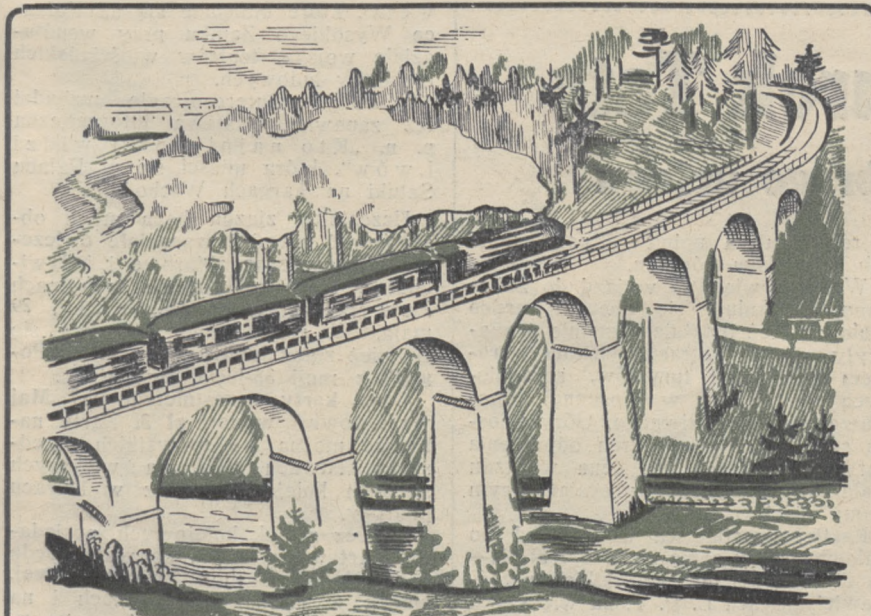
Ceny pensjonatów (mieszkanie i utrzymanie) w sezonie wiosennym zostały wydatnie obniżone. Opłata w kategorii I-ej wynosi od złotych 8-miu, w kategorii II-ej od zł. 6-ciu i w kategorii III-ej od złotych 5-ciu w pokojach dwuosobowych, do pokoju jednoosobowego obowiązuje dopłata w wysokości jeden złoty dziennie.

W karcie umieszczone są jeszcze kupony na trzy najbardziej atrakcyjne wycieczki autobusowe, z których mogą korzystać uczestnicy za niewielkimi dopłatami.

Wycieczki te organizowane są codziennie przez Biuro Turystyczne L. P. T. do Pienin, Żegiestowa — Zdroju i Rożnowa, co umożliwi zapoznanie się ze stanem budowy jednej z największych zapór wodnych.

Urozmaicony wycieczkami pobyt w Krynicy pozostawi niewątpliwie najkorzystniejsze wrażenia i przekonanie o godziwie spędzonym urlopie.

Karty uczestnictwa są do nabycia w Przedstawicielstwach L. P. T. na wszystkich większych stacjach kolejowych, w Biurach Podróży „Francopol“, „Orbis“, Wagons Lits/Cook oraz w Związku Propagandy Turystycznej m. st. Warszawy, ul. Wierzbowa 8. (j. g.)



Wiadukt na linii kolei beskidzkiej w okolicach uzdrowiska Wisły



# Dokąd wyjechać w najbliższym tygodniu? Najciekawsze imprezy regionalne i sportowe

W tygodniu tym z imprez trwałych, odbywają się w Katowicach Targi Górnośląskie, w Łodzi Wystawa wynalazków polskich, w Warszawie w lokalu Izby Przem.-Handlowej przy ul. Wiejskiej wystawa „Nowoczesny sklep detaliczny” — architektura wnętrz, w Toruniu wystawa „Z pradziejów Pomorza”.

Łódź, w Katowicach na torze w Brynowie (biegi w niedzielę i we środy) i we Lwowie (biegi w niedzielę, wtorki i czwartki).

W sobotę i niedzielę 20 i 21 maja odbędą się obrady dwóch zjazdów, a to w Bydgoszczy Zjazdu Halerczyków dla uczczenia 20-lecia przyjazdu Błękitnej Armii do Polski, oraz w Toruniu Ogólnopolski zjazd delegatów Ligi Morskiej i Kolarzkiej.

Wśród imprez sportowych, jakie odbędą się w niedzielę do najważniejszych będzie należało zakończenie meczu lawtenisowego o Puchar Davisa Niemcy — Polska w Warszawie. W Warszawie odbędzie się też Narodowy Bieg na przelaj PZLA, oraz akademickie regaty wioślarskie i pokaz i konkurs piękności samochodów, organizowany przez Automobilklub Polski. W Poznaniu będzie zakończony popularny meeting jeździecki, w Warszawie odbędą się eliminacyjne policyjne zawody konne na ujeżdżalni otwartej przy ul. Podchorążych, w różnych miastach okręgu we kolarskie mistrzostwa szosowe.

Mecze o Mistrzostwo Ligi Piłki Nożnej odbędą się 21 maja w Krakowie (Garbarnia — Wisła), w Warszawie (Warszawianka — AKS), w Poznaniu (Warta — Ruch) i w Hajdukach (Ruch — Union).

Na czoło uroczystości religijnych wysunie się niewątpliwie doroczny odpust św. Andrzeja Boboli w Janowie Poleskim, przypadający w tym dniu jako w najbliższą niedzielę po 16 maja, który ma zaszczyt swa obecnością J. E. nuncjusza papieskiego. W Częstochowie odbędzie się w tym dniu pielgrzymka akademicka, nazajutrz 22 maja pielgrzymka sodalicii pań z Poznania, w dniach 22—26 maja pielgrzymka młodzieży żeńskiej z Pomorza i w dniach 24 maja pielgrzymka z Wołynia.

Z imprez o charakterze regionalnym do bardziej interesujących będzie należał w dn. 22 maja, tj. w poniedziałek jako w dniu św. Mikołaja według kalendarza prawosławnego doroczny jarmark na konie, w miasteczku Mir w woj. nowogródz-

kim, słynnym z imponującego średniowiecznego zamku.

We wtorek 23 maja rozpoczną się w Poznaniu 7-dniowe zawody o narodowe Mistrzostwa Polski w lawtenisie.

We czwartek 25 maja nastąpi w Warszawie otwarcie wystawy „Świat kobiecy”, która będzie trwała do 25 czerwca. W tymże dniu odbędzie się w Cieszynie okręgowy zjazd sodalicii ze Śląska, zaś w Poznaniu rozpocznie swe obra-

dy dwudniowy zlot katolickiego stowarzyszenia młodzieży żeńskiej.

We czwartek 25 maja nastąpi w Warszawie otwarcie XII Międzynarodowych zawodów konnych na stadionie w Łazienkach, które organizuje Polski Zw. Jeździecki. Będą one trwały aż do 5 czerwca.

Imprezy zapowiedziane na sobotę, 27 maja jako pozostające w ścisłym związku z imprezami Zielonych Świąt, podamy dopiero w najbliższym numerze.

M. O.

## Zjazd AGOT-u w Hadze

W okresie 7—11 czerwca odbędzie się w Hadze walne zgromadzenie AGOT'u

AGOT, czyli Association des Grandes Organisations Nationales de Voyages et Tourisme, jest międzynarodowym związkiem, do którego należą narodowe biura podróży prawie całej Europy.

Program Walnego Zgromadzenia przewiduje między innymi wybór nowego przewodniczącego. Obecnie przewodniczącym jest naczelny dyrektor niemieckiego biura podróży Mitteleuropäisches Reisebureau.

Program obrad umożliwi uczestnikom Zjazdu zwiedzenie szeregu miast w Holandii, a tym samym zapoznanie się z walorami turystycznymi tego kraju. (r)

# Świetnie się zapowiada

## tegoroczny sezon w uzdrowiskach

Ponieważ w tym roku wycieczki zagraniczne nie znajdują zupełnie amatorów, a nieustanny niepokój i alarmy wojenne na południu i zachodzie Eu-

ropy nie zachęcają do wyjazdów nawet najgorętszych „zwolenników” zagranicy — frekwencja sezonowa w naszych uzdrowiskach automa-

tycznie powiększy się znacznie w porównaniu z latami ubiegłymi.

Ze przewidywania te są całkowicie realne, dowodzi wzmożony już obecnie napływ kuracjuszy i letników do źródeł, kąpielisk i naszych miejscowości klimatycznych.

Do wcześniejszych wyjazdów w sezonie wiosennym zachęcają również wydatne zniżki przejazdowe i ułatwienia, jakie dostępne są dla wszystkich na podstawie kart uczestnictwa L.P.T.

Karty uczestnictwa L.P.T. upoważniają do korzystania z wielu poważnych ulg i udogodnień, jak np.: 33 proc. zniżki kolejowej w przejeździe do uzdrowiska, bezpłatny powrót, znaczne ulgi w opłatach taksy klimatycznej itd.

Cena kart uczestnictwa wynosi zł. 44 z odległości poniżej 200 km i zł. 47 — z odległości ponad 200 km. Za taką cenę do karty uczestnictwa dołączony jest również kupon zaliczeniowy na zł. 36, który honorowany będzie przy regulowaniu rachunku za pobyt w pensjonacie.

Szczegółowe informacje o wiosennych pobytach ryczałtowych znaleźć można w ulotce „Na wiosenny urlop”, gdzie podane są również ceny pensjonatów w każdej miejscowości.

Ulotkę tę, jak również karty uczestnictwa otrzymać można w przedstawicielstwach LPT na większych stacjach kolejowych i w biurach podróży.

Wobec niepełnego już miesiąca, jak pozostał do terminu zamknięcia tanich ryczałtów w uzdrowiskach, należy się pośpieszyć z nabyciem karty i wyjazdem, by skorzystać z wiosennego wypożyczynku za przystępną cenę. Pamiętajmy: 18 czerwca kończy się sezon tanich ryczałtów!

# Nowy Dom Turystyczny na Śląsku Cieszyńskim

Organizatorom wycieczek na Śląsk Zaolziański podajemy do wiadomości, że Komitet Opieki nad Uchodźcami w Czechosłowacji uruchomił w Nowym Boguminie Dom Turystyczny.

Dom ten jest wyposażony w 50 łóżek i obliczony jest przede wszystkim dla wycieczek zbiorowych, zwiedzających Zaolzie.

Cena za nocleg wynosi zaledwie zł 1.— od osoby. Kierownictwo Domu zastrzega sobie jednak wcześniej-

sze zgłaszanie wycieczek listownie, w terminie co najmniej 7-miu dni przed projektowanym przybyciem.

Bogumin jest dogodnym punktem oparcia dla wycieczek zwiedzających Zagłębie Karwińskie i powiat frysztacki.

Należy się spodziewać, że Dom ten, ze względu na duże zainteresowanie niedawno odzyskanymi terenami, będzie miał zapewnioną frekwencję. (i.g.)

# Zwiedzamy miasto Orląt

## Masowy zjazd pod hasłem „Maj we Lwowie“

Poważne zainteresowanie turystów wywołał masowy zjazd do Lwowa pod hasłem „Maj we Lwowie”, organizowany przez Ligę Popierania Turystyki w dniach od 23 do 30 maja br.

Uczestnikom zjazdu przysługuje 50% zniżka kolejowa na podstawie indywidualnych kart uczestnictwa LPT.

Obsługa uczestników zjazdu i orga-

nizacja imprez spoczywa w rękach Związku Popierania Turystyki m. Lwowa, który przygotował ciekawy i urozmaicony program dla swych gości.

Z imprez organizowanych w ramach zjazdu wymienić należy Raid gwiazdzysty do Lwowa, wyścig samochodowy i motocyklowy na ulicach miasta i wreszcie wielkie widowisko pt. „Sobieski pod Lwowem”, które odbędzie się na Polance Wysokiego Zamku przy współudziale wojska, teatrów włościańskich i chórów ludowych.

Wielkie zainteresowanie wzbudzi też zapewne wystawa fotograficzna p. n. „Kto najpiękniej widzi Lwów”, która mieści się w Pałacu Sztuki na Targach Wschodnich.

Uczestnicy zjazdu będą mogli obserwować również wspaniałe ćwiczenia gimnastyczne zbiorowe i indywidualne, które odbędą się w ramach Złotu Sokolstwa w dniach 28 i 29 maja. W tych dniach odbędzie się również zjazd jubileuszowy k. s. „Pogoń” z racji 35-lecia tego klubu.

Cena karty uczestnictwa na „Maj we Lwowie” wynosi zł 3. Karty nabywać można we wszystkich przedstawicielstwach LPT na większych stacjach kolejowych oraz w biurach podróży.

Oprócz zniżek kolejowych, posiadacze kart uczestnictwa korzystając będą z bezpłatnej obsługi kwaterunkowej, zniżek w jadłodajniach, kinach i na imprezach specjalnych oraz mogą uczestniczyć w bezpłatnej wycieczce po Lwowie z przewodnikiem.

# Wiosenny urok Tatr

## to gwarancja dobrego urlopu

Tanie pobyty ryczałtowe w Zakopanem pod hasłem „Wiosna w Tatrach” trwać będą tylko do 8 czerwca, każdy więc kto pragnie za niską cenę wypocząć u stóp Giewontu, winien pośpieszyć z wyjazdem.

Wyjeżdżający do Zakopanego winni zaopatrzyć się w karty uczestnictwa Ligi Popierania Turystyki, na podstawie których korzystając mogą z wielu zniżek i udogodnień, jak np. 33 proc. zniżki kolejowej o przejeździe do Zakopanego, bezpłatny powrót, zniżka taksy klimatycznej i szereg innych ulg.

Karta uczestnictwa zawiera również kupon zaliczeniowy na zł 18, która to suma potrącona będzie

z rachunku za pobyt w pensjonacie lub schronisku górskim.

Widzimy więc, że wyjazd do Zakopanego kalkuluje się obecnie bardzo tanio, to też ostatnie tygodnie zaznały się w Tatrach wielkim wzrostem frekwencji turystów, spragnionych wypoczynku w wiosennej atmosferze gór. Nic dziwnego. Góry wiosną stanowią idealny teren odprężenia nerwowego, niska zaś cena wyjazdu stała się namiętnym przyciągającym tłumy gości.

Karty uczestnictwa na wyjazd do Zakopanego w cenie zł 32.— i zł 35.— są do nabycia we wszystkich przedstawicielstwach L. P. T. na większych stacjach kolejowych i w biurach podróży. Tamże szczegółowe informacje o „Wiosnie w Tatrach”.

## Międzynarodowy Kongres adwokatów w Polsce

Jednym z najważniejszych kongresów międzynarodowych, który odbędzie się w roku bież. w Polsce będzie niewątpliwie Kongres adwokatów.

Kongres odbędzie się w Warszawie w okresie 11 — 13 września, zaś w dniach 14—15 przewidziana jest wycieczka dla uczestników Kongresu do Krakowa, połączona ze zwiedzaniem kopalni soli w Wieliczce.

Spodziewany jest udział w Kongresie przedstawicieli adwokatury następujących państw: Anglii, Argentyny, Belgii, Brazylii, Bułgarii, Szwajcarii, Francji, Hiszpanii, Holandii, Jugosławii, Libanu, Luksemburgu, Rumunii, Stanów Zjednoczonych A.P., Szwajcarii, Szwecji i Węgier. (r)



# Jak idzie w świat materiał informacyjny o Polsce?

Polska propaganda turystyczna poczyniła w ostatnich latach bardzo duże postępy, które być może nie znajdują z wielu względów należytego odzwierciedlenia w dopływie turystów z zagranicy do Polski, jednak przyczyniają się w dużym stopniu do szerzenia wiadomości o Polsce w ogóle.

Cały ciężar tej propagandy spoczywa na czynniku centralnym, ściśle powiądźszy na **Polskich Kolejach Państwowych**, z których budżetu Ministerstwo Komunikacji, jako resortowa władza, prowadzi akcję propagandową. Do akcji tej przyczyniają się tylko w znikomym stopniu czynniki lokalne, terenowe, a niemal zupełnie nie partycypują w niej ci, którzy z turystyki żyją, t. j. przemysł turystyczny; po pierwsze dlatego, że jest w ogóle słaby, po drugie dlatego, że w turystyce zagranicznej nie widzi większych możliwości zarobku. Letniska, uzdrowiska, pensjonaty, hotele etc., jeżeli robią jakąś propagandę, to przede wszystkim krajową, najczęściej prasową, która daje szybkie i bezpośrednie rezultaty; propagandę zagraniczną finansuje skarb państwa.

Jasną jest rzeczą, że w tych warunkach propaganda ta idzie przede wszystkim po linii propagandy ogólnej; trudno żądać, by urząd państwowy propagował to, czy owo przedsiębiorstwo. Akcja zmierza raczej do wytworzenia **ogólnego zainteresowania Polską**, aniżeli do konkretnego sprzedania podróży, czy pobytu w Polsce. Z tego wynika również fakt, że przedmiotem propagandy mogą być tylko **rzeczy najbardziej atrakcyjne**, najbardziej pociągające, a więc takie, które mogą liczyć na pewniejsze powodzenie zagranicą. W tym tkwi źródło pewnego ześrodkowania się na kilku tylko obiektach i pewne zaniedbywanie ośrodków, które wedle naszych pojęć i sentymentów zasługują może na popularyzację, ale które nie są jeszcze należycie przygotowane do recepcji cudzoziemców.

Wedle tych ogólnych wytycznych odbywa się więc sama akcja. Koncentruje się ona na dwu kampaniach — letniej i zimowej, a raczej — wiosennej i jesiennej, gdyż o tej porze dokonuje się większości prac.

## Rodzaje wydawnictw

Polska propaganda turystyczna operuje przede wszystkim wydawnictwami własnymi, t. j. z jednej strony **plakatami**, z drugiej **broszurą i ulotką**. Plakaty te rozsyłane są w nakładach od 5 do 15 tysięcy egzemplarzy, z napisami w kilku lub nawet kilkunastu różnych językach do biur podróży, stowarzyszeń, szkół, organizacji turystycznych i sportowych etc., a także drogą wzajemności wywieszane są na zagranicznych dworcach kolejowych.

Istnieją dwa zasadnicze rodzaje tych plakatów: poświęcone **mias tom**, np. plakat Warszawy, Krakowa, Lwowa i in., oraz dotyczące pewnych **proble m ó w** lub **imprez** turystycznych np. uzdrowisk polskich, terenów narciarskich, polowania, „Dni Krakowa”, zawodów FIS, etc.

Broszury i ulotki, z natury rzeczy w większych nakładach, które sięgają setek tysięcy, dzielą się zasadniczo również na te dwa typy, t. j. materiał opracowany według **terenu i według problem ó w**. Szczegółowe opisywanie go na tym miejscu wykracza poza ramy niniejszych rozważań, chcemy tu bowiem pomówić głównie o metodzie rozsyłki.

## Metody kolportażu materiałów propagandowych

Podstawa kolportażu materiałów propagandowych wydawanych przez

Ministerstwo Komunikacji jest sieć zagranicznych placówek „Orbisu”, które w tym wypadku działają jako pewnego rodzaju **przedstawicielstwo propagandowe Polski** w odnośnych krajach.

Placówki te w kilku państwach jak: Anglia, Belgia, Francja, Niemcy, Stany Zjednoczone, zorganizowane są jako pełnoprawne biura podróży, prowadzące sprzedaż biletów i inne interesy handlowe z tym związane. W innych krajach np. Danii, Holandii, Szwecji, placówki te mają charakter wyłącznie propagandowy, i pracują nie na zasadach handlowych, lecz raczej urzędowych. W innych wreszcie punktach, np. na Łotwie, na Węgrzech, dawniej w Czechosłowacji, delegatury te istnieją przy narodowych biurach podróży odn. państw.

Placówki „Orbisu” otrzymują zatem przed każdą kampanią **duże ilości materiałów propagandowych**, które rozsyłają następnie do biur podróży, hoteli, stowarzyszeń, szkół, pism itd. oraz do indywidualnej klienteli, której adresy zbierane są stale pod kątem widzenia zawodów, zainteresowań etc.

Oczywiście, że na rozsyłce materiałów nie kończy się działalność tych placówek. Rozsyłają one oprócz tego **materiał informacyjny i fotograficzny** dla dzienników, organizują **odczyty i pogadanki radiowe**, wyświetlają **filmy**, pośredniczą w wyjazdach zagranicznych dziennikarzy i publicystów do Polski, urządzają wystawy okienne i pokazy, a co najważniejsze udzielają wszelkich informacji o Polsce, czy to osobom zgłaszającym się, czy też innym biurom podróży, zainteresowanym w turystyce do Polski.

W krajach, których nie ma jeszcze placówek „Orbisu”, do pewnego stop-

nia rolę ich spełniają — na zasadzie umów — narodowe biura podróży danych państw, z którymi „Orbis” zasiada we wspólnej organizacji t. zw. **AGOT-ie**.

Oczywiście, że kolportaż przez placówki „Orbisu” nie jest wyłączną drogą dyfuzji materiałów i informacji o Polsce.

Na zasadzie osobnej umowy, wielka międzynarodowa organizacja turystyczna „**Wagons-Lits/Cook**” pracuje również za pośrednictwem swych bardzo licznych i rozsypanych po całym świecie komórek dla Polski, kolportując materiał, urządzając w oknach wystawowych pokazy plakatów polskich etc.

## Rozsyłka bezpośrednia

Wreszcie Ministerstwo Komunikacji bardzo duże ilości swych materiałów rozsyła bezpośrednio do polskich placówek dyplomatycznych i konsularnych, do polskich izb bilateralnych, do większych linii okrętowych, do róż-

nych międzynarodowych organizacjach turystycznych itd.

Pewne wydawnictwa o charakterze reprezentacyjnym, jak np. znany periodyk „Polska” wysyłany jest bezpośrednio z Warszawy do kilku tysięcy hoteli zagranicznych, przez które przejawia się międzynarodowa publiczność, do wielu osobistości z międzynarodowego świata turystycznego etc.

W sumie machina kolportażowa tworzy olbrzymi aparat zatrudniający szereg komórek i placówek, które siecią swą obejmują całą niemal **Europę i Amerykę Północną**. Do innych części świata propaganda turystyczna polska w tej chwili nie dociera i dopiero w roku bieżącym w związku z uruchomieniem naszych dwu nowych motorowców na linii południowo-amerykańskiej, zasięg tej propagandy obejmie również Amerykę Południową. Cały aparat służy obecnie bezpośrednio Ministerstwu Komunikacji niemniej jednak wiele instytucji i zakładów, zainteresowanych w propagandzie turystycznej poza granicami kraju, może i powinno z tej sieci korzystać, gdyż stanowi ona najtańszy i najpewniejszy sposób dotarcia do zagranicy. Ważne to jest zwłaszcza dla różnych targów, wystaw, uzdrowisk, sanatoriów etc., które powinny nawiązać łączność z tą akcją i wyzyskać ją dla obopólnego dobra.

# Propaganda Warszawy w nowych broszurach i plakatach

Związek Propagandy Turystycznej m. st. Warszawy przygotował już na sezon bieżący szereg nowych wydawnictw o stolicy, które ukażą się w najbliższym czasie.

Z najważniejszych należy wymienić nowy **artystyczny plakat propagandowy** Warszawy, wydany przy pomocy Ministerstwa Komunikacji.

Pierwszy nakład plakatu wynosi 10.000 egz. i po ukazaniu się zostanie rozesyłany w kraju i za granicę.

Drugim wydawnictwem jest przewodnik po trasie zwiedzania miasta autokarem, wydany w formie bogato ilustrowanej składanki w nakładzie 10.000 egz., a mający na celu ułatwienie uczestnikom wycieczek śledzenie objaśnień przewodnika i utrwalenie wiadomości o Warszawie.

W opracowaniu również znajduje się katalog wydawnictw o Warszawie (nakład 3.000 egz.), zawierający dokładny spis wszystkich publikacji o stolicy, dostępnych dla publiczności w księgarniach, domach wydawniczych itp. Katalog będzie wydawany co pewien czas, w miarę pojawiania się nowych publikacji na rynku księgarskim.

Pożyteczną broszurką będzie również spis hoteli i pensjonatów w Warszawie — członków Związku Prop. Tur. ze szczegółowymi informacjami co do ilości pokoi, cen itp., który rozdawany będzie turystom.

W najbliższym też czasie Związek wyda oczekiwany od dawna „**Informator-przewodnik—Warszawa**”, którego opracowanie natrafia jednak na trudności, w związku ze stałymi zmianami, jakie mają miejsce w stolicy w dziedzinie nazw ulic, komunikacji itp.

## Dyr. Bittel z Zurichu w Warszawie

W poniedziałek, 15 b. m. bawił w Warszawie dyrektor szwajcarskiego urzędu turystycznego w Zurichu, p. Siegfried Bittel.

Dyrektor Bittel wchodził w skład delegacji szwajcarskiej, która przybyła do Warszawy specjalnym samolotem w liczbie 14 osób, by zaprosić Rząd i społeczeństwo polskie do zwiedzenia Wielkiej Krajowej Wystawy Szwajcarskiej, otwartej ostatnio w Zurichu.

Delegacja ta była przyjęta przez ministra komunikacji plk. Juliusza Urycha, na ręce którego złożyła zredagowany po polsku piękny adres od miasta Zurichu, zapraszający do zwiedzenia wystawy.

Po niespełna jednodniowym pobycie delegacja odleciała do państw bałtyckich.



Autokarem po Warszawie organizuje wycieczki Związek Propagandy Turystycznej m. st. Warszawy



# Wczasy letnie 1939

## ułatwią wszystkim tani i zdrowy urlop

Każdy, kto pragnie wykorzystać swój urlop letni dla zdrowia i dla kieszonki jak najbardziej korzystnie, powinien — we własnym interesie — zapoznać się z akcją Wczasów Letnich Ligi Popierania Turystyki i Zrzeszenia Organizacji Oświatowo-Kulturalnych, dostępną dla szerokiego rzesz spragnionych odpoczynku pracowników fizycznych i umysłowych, oraz dla ich rodzin.

63 pięknych i dobrze zorganizowanych miejscowości rozrzuconych po całym kraju, służyć będzie w tym roku dla dobra naszego zdrowia fizycznego i troszczyć się będzie o pogodę naszego ducha. Byle tylko oderwać się od warsztatu pracy, byle tylko oddalić się — dla dobra naszego osobistego szczęścia, leżącego niejednokrotnie w wypoczynku po pracy — od miejsca całorocznego zamieszkania!

Drogowskazem będzie nam leżąca przed nami broszura pt. „Wczasy Letnie 1939 roku”, której piękną stronę tytułową reprodukuje obok.

Z „Wczasów Letnich 1939 roku” korzystać mogą zarówno osoby zgłaszające się **in d y w i d u a l n i e**, jak też całe **u g r u p o w a n i a p r a c o w n i c z e**.

Oto kilka praktycznych uwag dla zainteresowanych.

Centrala akcji mieści się w Referacie Wczasów Zarządu Głównego Ligi Popierania Turystyki, Warszawa, ul. Mokotowska 61. Zakłady pracy, względnie instytucje pragnące wysłać na Wczasy Letnie swych pracowników, względnie członków — grupami, nabywają także względnie w jednej z Delegacji LPT w większych miastach krajowych, **karty uczestnictwa**, dające prawo kolejowego przejazdu ze znaczną zniżką i pobytu wypoczynkowego w jednym z wczasowisk. Zaś osoby pragnące nabyć karty uczestnictwa **in d y w i d u a l n i e**, otrzymują je albo osobiście, albo zamawiają je pisemnie.

### WCASOWISKA W 11 WOJEWÓDZTWACH

Przed zamówieniem kart uczestnictwa należy przede wszystkim zdecydować, które wczasowisko wybierzesz jako miejsce naszego tegorocznego pobytu wypoczynkowego.

W numerze 16 naszego tygodnika wyliczyliśmy tegoroczne wczasowiska. Dziś przypatrzmy się im bliżej. Akcja Wczasów Letnich objęła 11 województw.

W Województwie Poznańskim mieszczą się ośrodki wypoczynkowe w pięknych osiedlach letniskowych tej tak mało turystycznie znanej jeszcze,

a tak ze wszech miar godnej poznania części naszego kraju. Są one położone w okolicy pogórkowatej, nad urozmaitymi jeziorami, otoczonymi lasami szpilkowymi. Kąpiele, uprawianie sportów wodnych, różnego rodzaju wycieczki stanowią główne atrakcje tego ugrupowania wczasowiskowego. W kulturalnych osiedlach poznańskich zapoznamy się z wzorowymi gospodarstwami wiejskimi, z hodowlami zwierząt futerkowych i z serdeczną gościną naszych braci poznańskich.

W Województwie Pomorskim mogli organizatorzy akcji włączyć wczasowiska, położone na lewym brzegu Wisły, w okolicach równie pięknych, jak zdrowych.

Pojezierze Suwalsko-Augustowskie (Województwo Białostockie) — oto raj dla amatorów różnego rodzaju wodnych sportów, oto najidealniejsze miejsce wypoczynkowe dla rodzin z dziećmi. Wielkie lasy, obfitość jagód, grzybów, kąpiele, plaża, rybołówstwo rywalizować będą z malowniczym krajobrazem wiosek, położonych nad jeziorami, o prastarych, cudacznych nazwach polsko-litewskich. Jezioro W-

gry będzie wiodło wśród nich prym.

W Województwie Wileńskim przygotowany jest odpoczynek dla znawców romantycznego krajobrazu, wydającego się od piękna jeziora Narocz.

Wsie letniskowe położone nad rze-

ką Wartą i Pilicą reprezentują Województwo Łódzkie.

Wczasowiska w Województwie Warszawskim położone są w okolicach Wisły i Bugi. Kąpiele, wycieczki wodne i lądowe — przy jednoczesnym nieznacznym oddaleniu od Warszawy.



## Jakie odcinki szosowe zamknięto dla automobilistów?

**Kielce — Jędrzejów.** Trakt krakowski, na odcinku km 188 — 218, ze względu na przebudowę b. zrujnowanej nawierzchni. Ruch wstrzymany aż do odwołania. Objazd: z Kielc do Jędrzejowa przez Morawice, Kije (kierunek na Pińczów) do Jędrzejowa (zamiast 38 km traktem trzeba jechać 50 km w podaną drogą; odcinek Morawica — Kije w stanie niezbyt dobrym). Jadący z Kielc do Chęciny (15 km) muszą objeżdżać drogą na Morawice (14 km nawierzchni ulepszonej) i dalej gminną drogą bitą przez Brzeziny do Chęciny (13 km, stan średni).

Ponieważ cały odcinek Kielce — Kraków (117 km, z objazdem 129 km) znajduje się, po wiosennych roztopach, w stanie raczej złym, automobilistom podróżującym z Warszawy do Krakowa zaleca się raczej podróż drogą Warszawa — Częstochowa — Będzin — Mysłowice — Chrzanów — Kraków. Droga ta jest wprawdzie o około 66 km dłuższa, lecz jest znacznie „szybsza” i „zdrowsza” dla auta, gdyż cały ten szlak posiada już ulepszoną, gładką nawierzchnię.

**Sochaczew — Płock.** W związku z gruntownym remontem szosy Sochaczew — Ruzki — Sanniki — Gabin — Łąck — Płock, zamknięto na ruch dla pojazdów mechanicznych na odcinku od Sochaczewa do Łącka. Dla automobilistów jadących z Warszawy do Płocka najwygodniej jechać na Modlin — Zakroczym — Wyszogród — Bodzanów — Płock (do Modlina nawierzchnia ulepszona, dalej szosa z kamienia tłuczonego w stanie dość dobrym, jedynie kilka kilometrów pod aZkroczeniem w stanie b. złym — odcinek ten jest już obecnie naprawiany, jednakże bez zamknięcia ruchu).

**Strzałkowo — Września.** Na trakcie poznańskim, na odcinku 6 km przed Strzałkowem do Wrześni (24 km) zamknięto ruch aż do odwołania z powodu przebudowy tego odcinka na nawierzchnię gładką. Objazd: gruntową drogą bitą do Strzałkowa, następnie drogą bitą przez Paruszewo, Graboszewo, Kościanki, Młodziejowice, Gozdowo, Nadarzyce do Wrześni.

**Czekanów — Ostrów Wlkp. Woj. poznański,** w pobliżu Kalisza — przebudowa nawierzchni na odcinku 2

km — objazd drogą powiatową na Lewków do drogi państwowej Nr 16/3, dalej tą drogą przez Franklinów, Szczygliczkę do Ostrowia.

**Morawica — Chmielnik** (na drodze Kielce — Busko) — przebudowa nawierzchni od km 13 do km 31 — objazd drogą powiatową przez Suków — Pierzchnię do Chmielnika.

Na wszystkich wymienionych odcinkach zamknięto ruch aż do odwołania.

**Pułtusk — Kamieniewo.** Przebudowa nawierzchni, odcinek zamknięty dla ruchu do 1 lipca rb. Objazd z Pułtuska na Laski — Szelków — Maków lub z Pułtuska na Przewodowo — Gólymin — Karniewo.

**Rozpoczęto roboty:**  
W Tomaszowie Maz. — budowa wiaduktu kolejowego — objazd miejscowy.

**Pod Częstochową** — przebudowa wylotu z Częstochowy w stronę Radomska i budowa wiaduktu w mieście — objazdy miejscowe.

**Pod Krakowem** — przebudowa wylotu z Krakowa na Myślenice, przebudowa wylotu na Krzeszowice, Chrzanów — objazdy miejscowe.

**Pod Lwowem** — przebudowa wylotu ze Lwowa na Jaworów, Przeworsk — objazd miejscowy.

**Pod Złoczowem** — przebudowa wylotu ze Złoczowa na Zbórów, Tarnopol — objazd miejscowy.

**Pod Koziegłowami** — (na trakcie Częstochowa — Będzin) — przebudowa nawierzchni na odcinku kilku kilometrów, roboty bardzo zaawansowane, ukończenia przebudowy spodziewać się należy w początkach czerwca rb. — objazd miejscowy po starej szosie (stan nawierzchni na objeździe zły).

**Pod Mińskiem Mazowieckim** — przebudowa odcinka między Kaluszyńskiem i Mińskiem.

**Pod Błoniem** — przebudowa odcinka w kierunku na Warszawę — objazd miejscowy.

**Pod Łowiczem** — przebudowa odcinka Łowicz — Kutno, objazd drogą bitą na Piątek (Łowicz — Piątek 31 km, stan nawierzchni średni, Piątek — Kutno 23 km, stan nawierzchni średni).

stworzą korzystne warunki odpoczynkowe dla tych mieszkańców stolicy kraju, którzy urlop swój będą pragnęli spędzić niedaleko warsztatów pracy.

W Województwie Krakowskim włączono do akcji piękne podgórskie i górskie letniska Pienin, Gorców, Beskidu Śląskiego i Wysokiego, oraz Orawy. Kąpiele w rzekach górskich, duża różnorodność wycieczek na bliższe i dalsze szczyty górskie, oto główne atrakcje okolic Sącza, a zwłaszcza okolic Żywca, dobrze znanych i cenionych przez uczestników Wczasów Zimowych.

W sąsiednim Województwie Śląskim spragnieni odpoczynku będą mieli sposobność połączenia pobytu w pięknych miejscowościach z możliwością bliższego poznania odzyskanej ziemi Zaolziańskiej.

W Lwowskim Województwie wybrano na wczasy wzorowe wsie letniskowe w okolicach podgórskich, oraz w zachodniej części Bieszczad. Każde wczasowisko szczyci się tu piękną rzeką, lub basenem kąpielowym. Wycieczki w rozległe lasy uzupełnią miły pobyt w tych stronach.

Malownicze wczasowiska Województwa Stanisławowskiego położone są w okolicach górskich i w jarach Dniestru. Nie tylko kąpiele i plażowanie ciągnie nas w te strony, ale przede wszystkim sady owocowe, rozległe winnice...

W końcu mamy do wyboru wczasowiska Województwa Tarnopolskiego, położone w romantycznych jarach rzek podolskich, nad Dniestrem, Sereciem, Styrem. I tutaj także wabią nas szlaki kajakowe i obfitość tanich owoców.

### JUŻ OD 2 ZŁ DZIENNE

Zadecydowawszy, w której stronie Polski spędzić pragniemy nasz urlop, porównujemy dokonany przez nas wybór z — preliminarzem budżetowym, przeznaczonym, na rodzinnej naradzie, lub w gronie przyjaciół, dla dobra naszego odpoczynku. Przekonywujemy się, że ceny pobytu i przejazdu kolejowego zgadzają się znakomicie z naszymi marzeniami: są one bowiem **na wet dla najskromniejszego budżetu dostępne**.

Na stronie 3 do 6 wspomnianej na wstępie broszury informacyjnej mieści się orientacyjna tabela cen 6-dniowego pobytu w ośrodkach wczasów, wraz z przejazdem kolejowym w obie strony, czterokrotnie podawanym wyżywieniem, mieszkaniem i obsługą.

Rozpiętość cen jest dość znaczna: od 2 zł dziennie w górę, od 17 zł za 6 dni — „tout compris”.

Po dokonaniu wyboru wczasowiska kupujemy w jednym z podanych w broszurze miejsc sprzedaży, za **cenę zł 11,20**, „kartę uczestnictwa”, zawierającą kupon wartości 10 zł, która to kwota zalicza się na poczet kosztów pobytu w dowolnie wybranym wczasowisku. Poza tym upoważnia karta uczestnictwa do zakupu biletu kolejowego z maksymalną ulgą kolejową, udzielaną akcją wczasów przez Mini sterstwo Komunikacji.

Szczegóły organizacyjne Wczasów Letnich podaje broszura informacyjna. Kto pragnie zdrowo, tanio, a spokojnie wypocząć, powinien zapoznać się z jej treścią dokładnie.

„Wczasy Letnie 1939 roku” — oto, po raz pierwszy w Polsce zastosowana na wielką skalę organizacja urlopowego odpoczynku po pracy, koordynująca w ramach współdziałania Ligi Popierania Turystyki, Zrzeszenia Organizacji Oświatowo-Kultur. i Związku Powiatów R. P. te wysiłki, które w ubiegłych okresach działały samopas.

Jeżeli kiedyś, to właśnie w dzisiejszych trudnych chwilach przełomowych znaleźć powinny zrozumienie i — zastosowanie słowa „Hymnu Wczasów”, opiewające założenie i cel społecznej akcji odpoczynku po pracy w naszym kraju.

Będziemy silni, zwarci — wypoczęci, bo

„...w uśniechu się zrodziły  
Polskie Wczasy — szaniec siły”.

Jan Sarmat



# Turystyka pod Krakowem i jej zabytkowe atrakcje

Kraków jest wręcz idealnym punktem wypadowym dla turystyki. Rozgałęziona sieć kolejowa i dobre drogi, a przede wszystkim położenie geograficzne miasta, rozprzestrzeniającego się na pograniczu niziny nadwiślańskiej i pogórza karpackiego nadają dawnej stolicy Piastów i Jagiellonów znaczenie ważnego i wyjątkowo dogodnego ośrodka, w którym koncentrują się najważniejsze szlaki turystyczne.

Ale Kraków wykazuje pod względem turystycznym jeszcze inne walory, których pozazdrościć mu może wiele miast polskich. Oto najbliższe okolice Krakowa, odległe od miasta o 20 do 50 kilometrów, reprezentują wyjątkowo interesujące punkty dla turystyki.

Bogactwo przyrody, znaczne zalesienie terenu falistego, przechodzącego w poważniejsze wzgórza oraz wielka liczba pomników architektury, rozsianych już w promieniu kilku kilometrów od miasta, stwarzają w sumie warunki wyjątkowo zachęcające i pociągające do wypadów z murów Krakowa.

Bielany, Tyniec, Tenczynek, Czerna, Wieliczka, Wiśnicz, Ojców, Niepołomice — oto cel wycieczek podmiejskich, dogodnych, nie absorbujących wiele czasu i sił fizycznych a dających masę bardzo różnorodnych wrażeń.

Bielany krakowskie w niczym nie przypominają Bielan warszawskich. Znaczna falistość terenu, spory szmat lasu, monumentalna architektura z epoki wczesnego baroku i niezrównane w swej szerokości widoki z tarasu klasztoru, a przede wszystkim odseparowanie całości od zgiełku współczesnego życia, nastrój prawdziwej pustelni — decydują o znaczeniu Bielan jako podmiejskiego punktu turystycznego.

To samo oderwanie i zaciszaść cechują Tyniec, odwieczny gród słowiański a później głośnie opactwo. Całość zabudowań po-klasztornych i fortyfikacyjnych wznosi się na skale wa-

piennej, spadającej prosto ścianą ku Wiśle, płynącej u podnóża grodziska. Wielki łuk ciemnych lasów otacza wzniesienie, dochodząc do samych brzegów rzeki.

Do Tęczynka, gniazda rodowego Tęczyńskich dojeżdża się koleją. Ze stacji Krzeszowice prowadzi piękna droga leśna do podnóża wzgórza, na którym wznoszą się potężne jeszcze ruiny magnackiej siedziby, której świetności położył kres najazd szwedzki za Jana Kazimierza.

Z baszt zamczyska widać szeroką nizinę nadwiślańską i wielki amfiteatr wzgórz kształtujących na południu coraz znaczniejsze wyniosłości, ukoronowane błękitną wizją śnieżnych Tatr.

Gdy z Krzeszowic skróćmy drogą, wiodącą przez gęsty las w kierunku północno-zachodnim, po półgodzinnym marszu znajdziemy się niespodzianie w uroczym zakątku, utworzonym ręką przyrody.

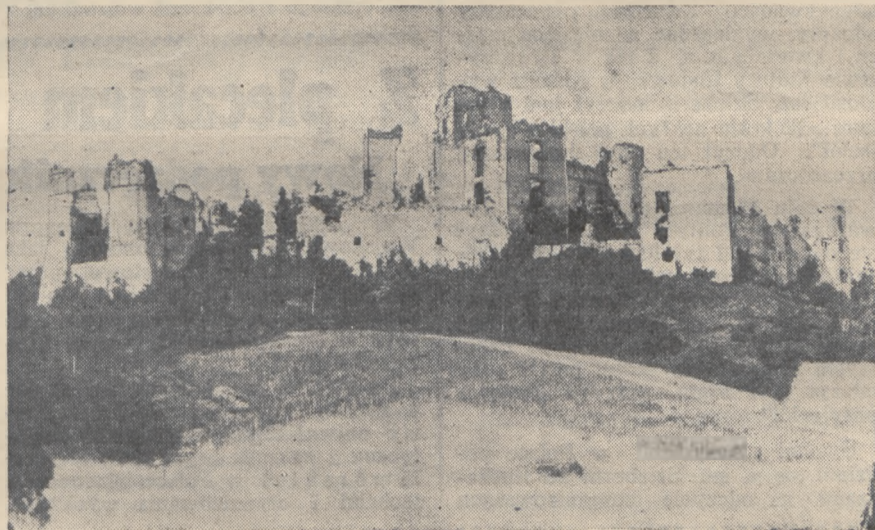
Głęboki, a pełen słońca i szumu rzeczki parów, otaczają z dwóch stron wzgórza, z których jedno czerni się

mi znaczą się wapienne skały i złoże marmurowe.

Szczyt wyniosłości, pokrytej lasem szpilkowym koronuje mały ale pełen zacisza klasztor oo reformatów, wzniesiony tutaj w XVII w. Drzewa ogrodu klasztornego przechodzą bezpośrednio w las, wyniosły, stary i mroczny.

Niemniej wiele i bogactw wrażeń dostarcza wycieczka w kierunku wschodnio-południowym od Krakowa.

Ze stacji kolejowej Bochnia, przechodzimy przez miasteczko, o którego starożytności mówi piękna, gotycka fara i kierujemy się do lasów ciągnących się w bezpośredniej bliskości osiedla. Las to nie byle jaki, głęboki i szeroki, o charakterze puszczy. Przeważa starodrzew.



Ruiny zamku Tęczyńskiego pod Krzeszowicami

ciemną zielenią lasu szpilkowego, a drugie dyszy radosną zielenią drzew liściastych.

Pomiędzy drzewami jasnymi plama-

Po godzinie marszu stajemy w głośnym niegdyś ze swej architektury drewnianej, Wiśniczu. Z pięknych domków miasteczka pozostało tylko wspomnienie. Pochłonął wszystko pożar. Urok drewnianej architektury Wiśnicza wyczarował Matejko w paru rysunkach.

Tuż za miasteczkiem wznoszą się dwa, sąsiadujące ze sobą wzgórza, na platformach których rozsiadły się monumentalne budowle: zamek Lubomirskich i ufortyfikowany klasztor ze wspaniałym kościołem.

Zamek, dziś już nie zamieszkały, ale utrzymany na ogół w niezłym stanie, reprezentuje typ siedemnastowiecznej rezydencji pańskiej, ubezpieczonej potężnymi bastionami i kurtynami fortyfikacji, zbudowanych według wzorów i szematów z połowy XVII stulecia. Rezydencję właściwą zbudowaną w kwadrat, z dziedzińcem arkadowym po środku, osłaniają cztery narożne baszty, wzniesione na planie koła. W basz-



Wiśnicz. Zamek Lubomirskich

cie piątej, kwadratowej znajduje się brama zamkowa.

Zamek w Wiśniczu słynął z bogactwa i smaku wewnętrznego urządzenia, które zrabowali Szwedzi w roku 1656.

Położony na przeciwległym wzgórzu kościół i klasztor po-reformacki — to fundacja wotywna hetmana Stanisława Lubomirskiego, zwycięzcy spod Chocimia (1621 r.).

Rozpiętość sklepienia kościoła swą śmiałością przewyższa inne kościoły barokowe w Polsce. Od czasów zaboru austriackiego w murach klasztoru mieści się ciężkie więzienie karne.

Dwa kolosy architektury, rzucone na tło masy lasów wywierają niezapomniane wrażenie.

Szczęśliwy jest Kraków z tą swoją łatwością wypadową do miejsc głośnie w historii, dyszących pięknymi przyrodą, zdumiewających wielkością dzieł rąk twórczych.

Dr. M. Skr.



Tyniec. Ruiny opactwa Benedyktynów

## Książka duńska o Polsce

Już swego czasu donosiliśmy o bycie w Polsce pp. **Mogensa Strunge** i **Wilhelma Schäffera**, Duńczyków, którzy przyjechali do Polski dla zebrania materiałów do zamierzonej książki o naszym kraju. Pierwsza wizyta trwała wówczas dwa tygodnie, podczas których obaj autorzy obiecali ważniejsze miasta i tereny turystyczne.

Wizyta marcowa tak zachęcała duńskich gości, że obecnie przyjechali po raz drugi do Polski, by uzupełnić zebrane materiały i zaznajomić się szczególnie ze zbiorami sztuki i muzeami Warszawy i Krakowa.

Pobyt obu miłych gości potrwa tym razem około 10 dni, poświęconych szczególnie tym dwu miastom. Zamierzona książka jest już w dużej części przygotowana, tak, że należy spodziewać się jej ukazania jeszcze w bieżącym roku.



# KRONIKA ZAGRANICZNA

## CZECHY. — SŁOWACJA.

### Przemiany organizacyjne turystyki czynnej.

Potężna organizacja społeczna, jaką był Klub Czesko-Słowackich Turystów (z siedzibą centralną w Pradze), na skutek zwrotów politycznych z jesieni ub. roku przestała istnieć.

Na ziemiach słowackich powstało odrębne stowarzyszenie p. n. „Klub Słowackich Turystów i Narciarzy”, które zgromadziło oddziały i członków byłego Kl. Cz. St. Turystów z terenu Słowacji, członków byłego Czechosłow. Zw. Narciarskiego (Swazu Lyżarzu) i usuniętego z Koszyc przez Węgrów słowackiego klubu taternickiego „JAMES”. W Czechach i na Morawach K. Cz. S. T. rozpoczął pracę w nowych warunkach, przygotowując zmianę statutu, organizacji wewnętrznej i nazwy na „Klub Czeskich Turystów”.

Między organizacjami czeską a słowacką przewidywane było dla celów koordynacji, rozwiązanie trudnych problemów majątkowych (olbrzymi wkład Czechów w rozwój gospodarki turystycznej w Słowacji; rozbudowana sieć schronisk, szlaków itd.) i reprezentacji zewnętrznej — utworzenie wspólnego związku państwowego; warunkiem Słowaków było jednak połączenie się Klubu Turystów Czeskich z Czeskim Związkiem Narciarskim w jedną organizację, tak jak się to stało w Słowacji.

Wobec zupełnego rozbitcia się usiłowań takiego połączenia, pertraktacje utknęły na martwym punkcie, tymczasem zaś przyszły wydarzenia marcowe. — „Samodzielna” Słowacja posiada dziś jedynie wyżej wspomniany „Klub Slovenských Turistov a Lyžiarov (tj. Słowackich Turystów i Narciarzy) jako jedyną społeczną organizację turystyczną, krajoznawczą, narciarską i kajakową. Siedzibą jej zarządu głównego jest Św. Mikołusz Lip-towski.

W Czesko-Morawskim Protektoracie istnieje dotychczas (mimo silnych tendencji „ujednoczenia”) szereg organizacji odrębnych. Najliczniejszy jest wciąż „Klub Czeskich Turystów” z ok. 385 oddziałami miejscowymi i ok. 100.000 członków.

Z klubem tym, który był w okresie Republiki Czechosłowackiej organizacją oficjalnie najsilniej popieraną i uznawaną za społeczną reprezentantkę najpoważniejszych interesów turystyki czynnej, spłynął w jedną całość przed

paru miesiącami Związek Cz. St. Turystów Robotniczych.

W związku z pewnym załamaniem się przodującego w gospodarce turystycznej i w opinii społecznej „Klubu Czeskich Turystów”, wykazuje od paru tygodni niejaką prężność inna organizacja krajoznawczo - turystyczna: „Czeska Obec Turistická” (obec = gmina, gromada) z siedzibą w Pradze, posiadająca 16 oddziałów i 8.500 członków. Towarzystwo to weszło w ścisły związek z morawskim stowarzyszeniem turystyki beskidzkiej „Pohorska Jednota Radhoszt”, będącym najstarszym czeskim klubem turystycznym (zał. ok. 60 lat temu) i liczącym dziś 12 oddziałów i 5.600 członków.

Inne czeskie stowarzyszenia turystyczne — to: Sekcja turystyczna Akademickiego Zw. Sportowego w Pradze (5.400 członków), Klub „Czerzinek” w

Ihlawie (200 członków), Robotniczy Klub Turystyczny w Pradze (40 członków) i „Turistická Jednota „Moravskij Kras” w Jedownicy (80 członków).

## „Kto najpiękniej widzi Lwów”?

### Znakomite wyniki konkursu fotograficznego

Konkurs na najpiękniejszą fotografię lwowską, ogłoszony przez Związek Popierania Turystyki m. Lwowa łącznie z Lwowskim Towarzystwem Fotograficznym w ramach imprezy „Maj we Lwowie”, dał bardzo dodatnie rezultaty.

Nadesłano 277 zdjęć ze Lwowa i z innych miast Polski. Jury Konkursu w składzie Dr. A. Czołowski, Dr. W. Ro-

ostatnio organa „Czeskiej wspólnoty narodowej”, będącej czymś w rodzaju monopartii w obrębie Protektoratu Czesko-morawskiego, zarządziły koncentrację organizacji turystycznych czeskich. W wyniku tej akcji powstał „Wspólny wydział centralny turystyki czeskiej” z mianowanym prezesem drem Horákiem.

mer, Dr. St. Progulski i T. Krzyżewski postanowiło przyznać I nagrodę równorzędnie po połowie pp. M. Wątkowski i St. Weresowi za zdjęcia „Ornament” z klasztoru OO. Jezuitów i „Bernardyn”.

II nagrodę otrzymał prof. Lenkiewicz ze Lwowa za „Sylwetkę pomnika Sobieskiego”. III nagr. Jan Bulhak z Wilna za „Park Stryjski”. Zakupiono prace pięciu autorów: H. Treberta ze Lwowa „Wieża Korniańskiego”, R. Baca ze Lwowa „Lew”, Ottona Swobody z Krakowa „Przekupki”, J. Repenthal ze Lwowa „Godoł” i J. Mierzeckiej ze Lwowa „Zielone Oko”.

Z wybranych zdjęć spośród nadesłanych, urządzona zostanie przez Związek Popierania Turystyki wspólnie z Tow. Przyjaciół Sztuki Pięknych w pawilonie Sztuki na placu Targów Wschodnich wystawa. Zdjęcia zaś nagrodzone będą reprodukowane w pismach codziennych (dodatkach ilustracyjnych) oraz w wydawnictwach Z. P. T. m. Lwowa, które ukażą się z okazji imprezy „Maj we Lwowie”.

## Nasz przyjaciel węgierski

### Akcja odczytowa P. Szieberth'a o Polsce

Od paru już lat przyjeżdża w sezonie letnim do Polski p. inż. Szieberth. Swój pobyt w Polsce poświęca p. Szieberth szczegółowemu zwiedzeniu naszego kraju oraz zbieraniu materiałów informacyjnych, które służą mu później do opracowywania „Odczytów o Polsce”.

Akcja odczytowa prowadzona jest w sezonie jesiennym i zimowym. O jej intensywności świadczą chociażby odczyty, wygłoszone w miesiącu marcu i kwietniu b. r. I tak w Towarzystwie Kultury Ludowej w Kispest wygłosił inż. Szieberth odczyt pod tytułem: „W kraju naszych polskich przyjaciół”. Odczyt ten był ilustrowany przezrociami.

W dniu 30 marca w Krajowym Towarzystwie Polityki Socjalnej odbył się odczyt pod tytułem „Rozkwit Polski” poświęcony omówieniu COP'u i Gdyni. W ramach specjalnego wieczoru węgiersko - polskiego, który odbył się w dniu 1 kwietnia w Tow. Przemysłu Metalowego został powtórzony odczyt „W kraju naszych polskich przyjaciół”.

Swoimi przeżyciami w Polsce podzielił się p. inż. Szieberth ze słuchaczami na odczycie zorganizowanym

w Kiskunhallas w dniu 24 kwietnia w Węgierskim Związku Kobiet.

W celu zapoznania publiczności węgierskiej z walorami turystycznymi naszego kraju, zorganizował p. inż. Szieberth w dniu 16 kwietnia w Kinie Miejskim w Sopron odczyt o walorach turystycznych naszego kraju. Po odczycie wyświetlany był film, przedstawiający spotkanie na Karpatoru węgierskiego i polskiego wojska. (r)

## Z plecakiem przez Karpaty

### Nowy podręcznik turystyki górskiej

W nakładzie Głównej Księgarni Wojskowej ukazał się ostatnio jako 46 tom „Biblioteczki Sportowej” nowy podręcznik turystyki górskiej letniej i zimowej p. t. „Z plecakiem przez Karpaty” w opracowaniu dra Adama Zielińskiego.

Pożyteczne to wydawnictwo uinuje w sposób bardzo zwiezly i przejrzysty najważniejsze wiadomości praktyczne z zakresu organizacji turystyki górskiej w Polsce, planowania, techniki i organizowania wycieczek,

terenoznawstwa, warunków atmosferycznych i ratownictwa w górach.

Książka ta, będąca prawdziwym „elementarzem turystycznym”, powinna się znaleźć w rękach wszystkich turystów górskich, a zwłaszcza przyrodniczo-wycieczek. Zawiera ona bowiem podstawowe wiadomości, które znać powinien każdy „człowiek gór”. Oddać ona może również duże usługi, jako podręcznik dla górskich kursów i raidów oficerów i podoficerów. (t)

## Autobusy na szynach

Koń ciągnący wózki na szynach wyprzedził kiedyś koleję. Gdy go zastąpił motor parowy — powstała kolej, tak znacznie przewyższająca wartość zaprzęgu konnego, że drogi kołowe „zeszły na psy”. Dopiero powstanie motoru spalinowego jako środka trakcji na oponie gumowej — jadącego po drodze kołowej podniosło drogą komunikacyjną, jako zespół drogi i motoru — konkurujący swą wartością poważnie ze zespołem szyn i parowozu.

Przewaga kolei polega nadal na zdolności zmasowania naraz transportu i ekonomiczniejszego uciążu 1000 tonowego jednym parowozem, jednym kursem, po szlaku, w danej chwili służącym wyłącznie i bez przeszkód temu pociągowi. Przewaga samochodu polega na dostarczeniu jednostce — rozporządzałemu przez nią dowolnie po olbrzymiej sieci dróg i ulic oraz podwórz wahałki szybkiego, zwinnego, co najważniejsze oplacającego się dla najmniejszych potrzeb i zawsze gotowego do służby.

O przewadze technicznej i ekonomicznej jednego czy drugiego środka, różniącego się poza tym mnóstwem innych okoliczności, cech i wad czy za-

let — decyduje jednak przede wszystkim ta właśnie okoliczność: jakie zadania przewozowe stawia w danym miejscu i w danej chwili życie gospodarze i społeczne?

Jeśli bowiem potrzeba przerzucić ogromne masy ludzkie, w jednej porze, z miejsca na miejsce szanse kolei stają się tak bardzo nieprześcignione i niezastąpione, że trzeba nawet ogromnym kosztem wierceć tunele na „metra”, choćby w tak pobliskim ruchu, jak miejski i podmiejski, gdyż nic nie zastąpi skoordynowanego przewozu w szeregach pociągów, ciągniętych przez jeden motor parowy czy elektryczny, zastępujący do 50 autobusów i do 300 samochodów mniejszych.

Ale też i naodwrot. Gdy chodzi o ruch w rozumieniu kolei „mały” t. j. nie konieczny bliski i na liniach lokalnych, lecz także w pewne pory — nie oplacający urządzenia kursów pociągów choćby na wielkich magistralach — w miejsce ociągającej się kolei wstępuje obok prywatnego samochodu, będącego w dyspozycji zamożniejszej jednostki — tani publiczny autobus, prosperujący doskonale obok kolei dzięki kolei.

Rozumie się, że znajduje on największą okazję do zarobków na przedpolach lokalnych linii kolejowych, w ruchu bliższym i tam gdzie kolei w ogóle nie ma, lub, gdzie nie dociera ona do centrum osad. Są to linie, które często w ogóle nie powstałyby, gdyby autobus wynaleziono przed parowozem. Dzisiaj niekiedy nad liniami takimi, liniami nie tylko o lokalnym znaczeniu lecz i małej gęstości ruchu — zawisła zmora ich usunięcia, które może dawno by już nastąpiło, gdyby nie to, że kolej stanowi wielkie przedsiębiorstwo, skupiające odcinki dobre i złe i gdyby nie potrzeba utrzymania ruchu towarowego.

Nie zakładając beczynnie rak — zdecydowały się zarządy postępowych kolei na zastosowanie modernizacji technicznej między innymi przez wyzyskanie transplantacji samochodu na szyny. Najdalej posunięte eksperymenty to: autobus, który po automatycznym dodaniu mu specjalnego podwozia dodatkowego sunie po szynach na własnych kołach gumowych. Tu też należy eksperyment odwrotny: wagon towarowy kolei, załadowany na specjalne wózki ciągnięte na drodze przez traktor. Pośrednio rozwiązanie, jak ładowanie ciężarówki drogowej z towarem na wagon otwarty kolei, lub kontenery, t. j. pudła całowagonowe, półwago-

nowe, ćwierćwagonowe — mają na celu zapewnienie bezpośredniej komunikacji od podwórza do podwórza, bez przeładunku.

W ruchu osobowym najdatniejszym naśladowaniem autobusu drogowego jest wagon motorowy, używany do kursów pociągów motorowych z przyczepkami lub bez przyczepek. Z autobusu ma on: lekkość o wiele znaczącą od parowozu, małe rozmiary mechanizmu, motor spalinowy, budowę karoserii scalonej (bez przedziałów).

Te cechy — zalety pozwalają na: tańszą trakcję niż parowozu w tych małych rozmiarach pojemności przewozowej, na zużycie ekonomiczniejsze mniejszej energii do małych celów, z lepszym jej wyzyskaniem, szybszy ruch i hamowanie, stąd większa szybkość, lepsze wyzyskanie przelotności szlaku, większa zdolność obsłużenia przystanków, nawet jazdę bez sygnałów. Zimność motoru pozwala na lepsze przygotowanie, zbudowanie transportu węgla i trzymania dużych zapasów wody, gdyż paliwo bardzo pojemnie wyzyskane jest w celach energetycznych o wiele wydajniej i pełniej.

Zalety motorówki na szynach kończą się w razie napływu większej ilo-



<p>Na zł  gr </p> <p>Adres wpłacającego: .....</p> <p>Imię, .....</p> <p>Nazwisko .....</p> <p>Województwo .....</p> <p>Poczta .....</p> <hr/> <p>Nr. rozrachunku: 414</p> <div style="text-align: center; border: 1px solid black; border-radius: 50%; width: 40px; height: 40px; margin: 10px auto;">                 dzień wplaty             </div>	<p><b>PRZEKAZ ROZRACHUNKOWY</b></p> <p>Na zł  gr </p> <p>złotych słowami: .....</p> <p>..... gr. </p> <p>Odbiorca: Administracja Tygodnika „Jedziemy” ul. Mokotowska 61. Poczta: Warszawa.</p> <hr/> <p>Nr. rozrachunku: 414</p> <p>Nr. wpłaty .....</p> <p>(podpis przyjmującego) .....</p> <div style="text-align: center; border: 1px solid black; border-radius: 50%; width: 40px; height: 40px; margin: 10px auto;">                 dzień wplaty             </div> <div style="text-align: right; border: 1px dashed black; padding: 2px; width: 40px; height: 40px; margin: 10px auto;">                 stempel okręgowy             </div>	<p>Dowód nadesłanego przekazu rozrachunkowego</p> <p>Na zł  gr </p> <p>Odbiorca Administracja Tygodnika „Jedziemy” Warszawa Mokotowska 61.</p> <hr/> <p>Nr. Rozrachunku: 414</p> <p>Nr. wpłaty .....</p> <p>(podpis przyjmującego) .....</p> <div style="text-align: center; border: 1px solid black; border-radius: 50%; width: 40px; height: 40px; margin: 10px auto;">                 dzień wplaty             </div>
-------------------------------------------------------------------------------------------------------------------------------------------------------------------------------------------------------------------------------------------------------------------------------------------------------------------------------------------------------------	------------------------------------------------------------------------------------------------------------------------------------------------------------------------------------------------------------------------------------------------------------------------------------------------------------------------------------------------------------------------------------------------------------------------------------------------------------------------------------------------------------------------------------------------------------------------------------------------------------------------------------------------------------------	---------------------------------------------------------------------------------------------------------------------------------------------------------------------------------------------------------------------------------------------------------------------------------------------------------------------------------------------------------------------------------------------------------------------------------------------------

### Od Administracji

Zawiadamiamy uprzejmie naszych Czytelników, że wysyłkę bezpłatnych egzemplarzy okazowych kontynuować będziemy wyłącznie do 1 czerwca b. r. po tym zaś terminie pismo wysyłać będziemy Czytelnikom, którzy opłacą prenumeratę przynajmniej za najbliższy kwartał. Należność za prenumeratę miesięczną w kwocie 1 złoty, względnie całoroczną w kwocie 4 zł przesyłać należy pod adresem naszej administracji załączonym rozrachunkowym.

## Gniezno, Lublin i Dniestr Nowe prospekty turystyczne

W ostatnich czasach ukazało się szereg prospektów turystycznych obliczonych na rynek wewnętrzny, a wydanych przez czynniki terenowe, co jest pomyślnym objawem z jednej strony decentralizacji krajowej propagandy turystycznej, a z drugiej zwiększonego zrozumienia w a ż n o ś c i te j z e propagandy.

I tak mamy do zanotowania dwa informatory-prospekty wydane przez zarządy miejskie, a mianowicie dla Gniezna i Lublina. Obydwa wydane są w formie składanek w znormalizowanym przez Ministerstwo Komunikacji formacie 10x21 cm i wykonane techniką rotograwiurową, a zawierają dobrze opracowane infor-

macje dla turystów pragnących zwiedzić powyższe miasta. Szczególnie dobrze opracowany jest informator Lublina, który znajdzie niewątpliwie zastosowanie podczas bliskich „Dni Lubelszczyzny”.

Innego rodzaju wydawnictwem jest będący w druku informator letniskowy dla doliny Dniestru, opracowany wspólnie przez związek „Karpaty Wschodnie” w Stanisławowie i Komisję letniskową wojew. tarnopolskiego w Tarnopolu. Wskutek bowiem granicznego charakteru Dniestru, letniska prawobrzeżne leżą w wojew. stanisławowskim, a lewobrzeżne w tarnopolskim. Prospekt zdobi barwna okładka według projektu art.-mal. Pełtry-Przybylskiej.

ści osób i tu występuje ta sama wada jaką ma autobus: niezdolność brania nadwyżki osób bez uruchomienia nowego motoru (kierowcy, konduktora) wychodzi na wierzch z całą jaskrawością.

Jak autobus tak i motorówka jest mniej trwała, częściej się psuje, choć w typach pozbawionych opon, a więc bliższych kolei, odpadają zepsucia dętek. Przyczepki do motorówek mogą być doczepiane, lecz obniżają wartość szybkości przewozu; zwłaszcza gdy chodzi o typ motorówki pośpiesznej dalekobieżnej — nie dają się pogodzić z celem motorówki tego rodzaju.

Motorówka stoi za autobusem w tym sensie, że nie wiejeźdza do środka osad i nie może tylekroć przystawać, lecz za to na swoim szlaku szynowym — ma zarezerwowaną doskonale i pozbawioną wszelkich niespodzianek trasę rozkładu jazdy, co zapewnia większą punktualność i pewność przewozu.

Motorówki użyte na linii lokalnej, w porze małych potrzeb przewozowych — zapewniają linii kolejowej frekwencję podróźnych płacących niezłe stawki początkowe, a publiczności dostarczają częstych kursów, na które kolej nie poszłaby — gdyby miała wziąć tak małe ilości osób parowozem i 2 czy 3-ma wagonami

Użycie motorówki, poza ruchem lokalnym, gdzie są one błogosławionym przez kolej i podróźnych wynalazkiem — zachodzi jednak także na magistralach. Tu w innym charakterze, a to jako najszybszej komunikacji międzymiastowej w porze dziennej o rzadszej frekwencji, gdzie kilka ich kursów zastępuje jeden czy dwa pociągi pośpieszne parowe o wiele dogodniej, częściej i to połączeniami bez pośrednimi, znacznie szybszymi.

Gdy w lokalnym ruchu bierze się zwykłe opłaty — w kursach pośpiesznych, motorowo-ekspresowych (MtE, lux-torpedy) istnieją dopłaty — w postaci miejscówek (kuponów na miejsce), których wtórnym zadaniem jest też zarezerwowanie prawa przejazdu danym kursem. Dopłaty te acz strefowe, są przecież proporcjonalne do odległości i obciążają jednakowo wszy stki podróźnych jadących za biletami normalnymi 3 klasy na pociąg pośpieszny jak i „ulgowiczów”.

Zrazu miejscówki rezerwowały ściśle określone miejsce, następnie jednak jako praktyczniejsze okazało się tylko zajęcie miejsca bez oznaczenia go numerem, gdyż dla celów nleprzejęcia motorówek okazało się to wystarczające, a podróźni wolą sami wybrać sobie miejsce (w przedziale dla pałacych

## Program wycieczek popularnych Związku Propagandy Turystycznej m. st. Warszawy Niedziela, dnia 21 maja 1939 r.

### I. Muzeum Etnograficzne.

Najbogatsze i wzorowo skatalogowane zbiory w Polsce. Bogate ekspozycje etnograficzne, dotyczące Polski i wszystkich krajów świata. Sztuka ludowa Polski (pisanki oraz piękne zbiory z Łowickiego, Podhala i Huculszczyzny). Mumia egipska.

Zbiórka o godz. 10.45 w lokalu Związku Propagandy Turystycznej m. st. Warszawy — Pl. Teatralny róg Wierzbowej.

Prowadzi p. Krzemieński.

### II. Zakłady ogrodnicze w Ulrichowie.

Zbiórka o godz. 10.00 w lokalu Związku Propagandy Turystycznej m. st. Warszawy — Pl. Teatralny róg Wierzbowej.

Przewodnik miejscowy.

### III. Zwiedzamy Warszawę autokarem.

We wtorki, czwartki, soboty, niedziele i święta dwugodzinne wyciecz-

ki autokarowe z przewodnikiem. Cena zł 3.00.

Odjazd autokarów każdorazowo o godz. 11.10 z pl. Teatralnego (przed pomnikiem Bogusławskiego). Bilety do nabycia w Związku Propagandy Turystycznej m. st. Warszawy — pl. Teatralny róg Wierzbowej.

Zapisy na pow. wycieczki oraz wszelkie bliższe informacje w Związku Propagandy Turystycznej m. st. Warszawy — pl. Teatralny róg Wierzbowej, codziennie w godz. 8 — 18. Tel. 666-44.

Radioabonenci oraz pracownicy instytucji, organizacji i firm będących członkami Z.P.T. korzystają z ulgowych biletów wycieczkowych.

ZWIĄZEK PROPAGANDY  
TURYSTYCZNEJ  
M. ST. WARSZAWY

### KUPON ULGOWY

dla Czytelników  
TYGODN. „JEDZIEMY”

upoważniający do nabycia 2 ulgowych biletów za zniżką 10 proc. na 2-godzinna wycieczkę autokarem z przewodnikiem w dniu 21, 23, 25 lub 27 maja 1939. Odjazd o godz. 11.10 z pl. Teatralnego, z przed pomnika Bogusławskiego. Kupon należy wymienić na bilet w biurze Związku Prop. Tur. m. st. W-wy — Wierzbowa 8, tel. 666-44.

ZWIĄZEK PROPAGANDY  
TURYSTYCZNEJ  
M. ST. WARSZAWY

### KUPON ULGOWY

dla Czytelników  
TYGODN. „JEDZIEMY”

upoważniający do nabycia 2 ulgowych biletów na wycieczkę pieszą w niedzielę dn. 21.V.1939. Program wycieczek na str. 7. Kupon należy wymienić na bilet w biurze Związku Prop. Tur. m. st. W-wy — Wierzbowa 8, tel. 666-44.



Tytuł czasopisma „JEDZIEMY”  
Za m-c ..... zł ..... Rf.....  
Na poczet innych opłat\*  
Adres zamieszkania. Ul. Nr. ....  
Za przesyłkę pieniędzy tym przekazem nadawca nie opłaca.

UWAGA! Wszelka korespondencja zamieszczona na 1-szym odcinku poza wskazówkami wedle treści druków podlega opłacie przez nadawcę (nie należy w tym celu wysyłać znaczka pocztowego w wysokości opłaty taryfowej).

Nr. listy rozrachunk. 414  
wpisał .....  
sprawdził .....

Nr. listy rozrachunk. 414  
Dzień nadesłania .....  
(podpis sprawozdawcy)

# POCIĄGI POPULARNE

## od 21 do końca maja b. r.

- Z DOKP. Warszawa.**  
26—30.V. Warszawa — Grodno, wycieczka Związku Osadników.  
26—30.V. Warszawa — Wilno, wycieczka Koła Włóman.  
26—30.V. Łomża — Wilno, pielgrzymka Akcji Katolickiej.  
26—30.V. Małkinia — Wilno, pielgrzymka Akcji Katolickiej.  
27—20.V. Łódź — Częstochowa, pielgrzymka.  
28—29.V. Łódź — Kielce, wycieczka „Spotem”.  
27—30.V. Warszawa — Lwów, na zlot Sokolstwa.  
27—30.V. Łódź — Cieszyn, wycieczka krajoznawcza, z zatrzymaniem w Boguminie, Karwinie i Wiśle.  
27—30.V. Warszawa — Gdynia, wycieczka nad morze.  
27—30.V. Warszawa — Zaleszczyki, wycieczka turystyczna.  
27—30.V. Biała Podlaska — Gdynia, wycieczka nad morze.  
30.V.—3.VI. Warszawa — Lwów, wycieczka szkolna.  
27—30.V. Warszawa — Częstochowa, pielgrzymka.
- Z DOKP. Radom:**  
22—26.V. Równe — Warszawa—Częstochowa, pielgrzymka.  
26—30.V. Sławków — Gdynia, wycieczka szkolna.  
27—30.V. Radom — Gdynia, wycieczka nad morze.  
27—30.V. Lublin — Gdynia, wycieczka nad morze.
- Z DOKP. Wilno:**  
22—24.V. Sokółka — Wilno, pielgrzymka.  
22—24.V. Nowojelnia — Wilno, pielgrzymka.  
27—30.V. Baranowicze — Wilno, na zjazd chórów.  
28—29.V. Dukszty — Wilno na zjazd chórów.  
28—29.V. Nowoświęciany — Wilno, na zjazd chórów.  
28—29.V. Lida — Wilno, na zjazd chórów.  
28—30.V. Mołodeczno — Wilno, na chórów.

- Z DOKP Toruń:**  
28.V. Toruń — Gniewkowo, na poświęcenie pomnika powstańców.  
29.V. Toruń—Bydgoszcz, na zjazd śpiewaczy.  
29.V. Grudziądz — Bydgoszcz, na zjazd śpiewaczy.
- Z DOKP Poznań:**  
27—29.V. Wapienno — Gdynia, wycieczka nad morze.  
29.V. Poznań — Borek — Gostyń, pielgrzymka.  
29.V. Kcynia — Poznań, na Zlot Kat. Stow. Młodz. Żeńskiej.  
29.V. Inowrocław — Poznań, na Zlot Kat. Stow. Młodz. Żeńskiej.  
29.V. Gniezno — Poznań, na Zlot Kat. Stow. Młodz. Żeńskiej.  
29.V. Ostrów — Poznań, na Zlot Kat. Stow. Młodz. Żeńskiej.

- 29.V. Kępno — Poznań, na Zlot Kat. Stow. Młodz. Żeńskiej.  
29.V. Międzychód — Poznań, na Zlot Kat. Stow. Młodz. Żeńskiej.  
29.V. Chodzież — Poznań, na Zlot Kat. Stow. Młodz. Żeńskiej.  
29.V. Wolsztyn—Poznań, na Zlot Kat. Stow. Młodz. Żeńskiej.  
29.V. Leszno — Poznań, na Zlot Kat. Stow. Młodz. Żeńskiej.  
29.V. Kościan — Poznań, na Zlot Kat. Stow. Młodz. Żeńskiej.  
29.V. Jarocin — Poznań, na Zlot Kat. Stow. Młodz. Żeńskiej.
- Z DOKP. Katowice:**  
27—30.V. Katowice — Wilno, wycieczka huty „Pokój”.  
28—29.V. Chorzów — Bystrzyca, wycieczka krajoznawcza.  
28—29.V. Katowice — Zakopane, wycieczka turystyczna.

- 28—29.V. Katowice — Wisła, wycieczka turystyczna.  
28—29.V. Katowice — Bystra Wilkowiec, wycieczka turystyczna.
- Z DOKP. Kraków:**  
27—29.V. Bielsko — Częstochowa, pielgrzymka.  
27—30.V. Kraków — Lwów — Krzemieniec, wycieczka szkolna.  
28—29.V. Kraków — Częstochowa, pielgrzymka.  
28—31.V. Nowy Sącz — Szarlej P. — Poznań — Gdynia — Warszawa, wycieczka katolicka.
- Z DOKP. Lwów:**  
27—30.V. Stanisławów — Gdynia, wycieczka LMK.  
28.V. Lwów — Truskawiec, wycieczka turystyczna.

### Z piśmiennictwa turystycznego za granicą

Ukazały się ostatnio dwie wartościowe publikacje z zakresu teorii i prawa turystycznego, które jakkolwiek poświęcone przede wszystkim stosunkom w odnośnym państwie, mają jednak i w Polsce pewne znaczenie jako materiał porównawczy i kształcący dla naszych pracowników i działaczy turystycznych.

Pierwszą jest praca doktorska wydana przez wydział prawa uniwersytetu paryskiego pt.: „Le Tourisme dans l'Economie Contemporaine” (Turyzm w gospodarce współczesnej), pisma C. L e v e i l l é - N i z e r o l l e. wydana przez księgarnię: Librairie du Recueil Sirey w Paryżu.

Druga — szczegółowe zestawienie niemieckich ustaw turystycznych pt.: „Das deutsche Fremdenverkehrsrecht”, opracowane przez dr. C a r l v o m B e r g i wydane przez księgarnię Erwin Müller w Berlinie. (z)

### Errata

W poprzednim numerze na stronie 3 u góry zamieszczony został przez przeoczenie błędny podpis pod ilustracją przedstawiającą Kościół Bernardynów we Lwowie.



ILUSTROWANY TYGODNIK TURYSTYCZNY „JEDZIEMY”  
pod kierownictwem redakcyjnym Dr. Kazimierza SAYSSE-TOBICZYKA