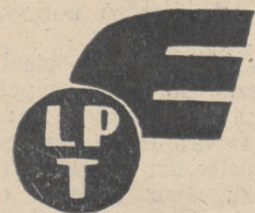


# Jedziemy



Tygodnik turystyczny

## Na tegoroczny urlop letni Jedziemy wszyscy nad morze! Tłumny zjazd z całej Polski do kąpielisk nadmorskich

Zainteresowanie się **Morzem Polskim** w obecnym sezonie jest o wiele większe i powszechniejsze niż w latach poprzednich. Olbrzymie rzesze turystów i letników wybierają się w tym roku nad Bałtyk na wycieczki i wakacje.

Podróż nad morze jest jednak z centrum kraju i kresów daleka, stąd i kosztowna, a choć cel podróży jest bardzo atrakcyjny, przecież konieczne jest zapewnienie szczególnie troskliwej opieki organizacyjnej ze strony wszystkich czynników zainteresowanych turystyką i ruchem wypoczynkowym.

Zadanie to zleciło Ministerstwo Komunikacji Lidze Popierania Turystyki, tak w zakresie krótkich masowych wycieczek, jak i w zakresie tanich dłuższych pobytów nad morzem. Wszelką inicjatywę społeczną w tym kierunku Liga P. T. ma obowiązek powiązać z odpowiednio

wypracowanym planem przewozów kolejowych z przystosowaniem jej do zdolności taborowych i przewozowych PKP. Do przewozów tych musi być też przywiązana możliwie tania, sprawna i celowa obsługa turystów.

### Na „Dni Morza” do Gdyni

Jeśli chodzi o ruch wycieczkowy wymienić należy obsługę od 1935 r. imprez **Dni Morza**, ściągających po kilkanaście tysięcy turystów. W tym roku Dni te przypadną na 27 — 29 czerwca, przy czym skierowanych będzie w tym czasie do Gdyni 16 pociągów popularnych ze zniżką 75 proc. Tuż po tych dniach odbędzie się w dniu 30 czerwca

**Kongres Eucharystyczny** w Gdyni, na który przybędzie oko-

ło 20 pociągów popularnych. Dla przybyszów z prowincji przyznana została na te 2 zjazdy zniżka indywidualna za kartami uczestnictwa z ustępstwem 66 proc., na podstawie której napłynie



Tak dziś wygląda mała wioska rybacka sprzed 20 lat.



Radosnym gwarem tłumu letników rozbrzmiewa już piękna przystań w Jastarni.

dotadowy kontyngent turystów pociągami ruchu ogólnego.

### Popularne pociągi wycieczkowe

Niezależnie od tego przewidziano z sezonie bieżącym szereg mniejszych imprez, zjazdów, targów, a przede wszystkim około 60 pociągów popularnych wycieczkowych, tak że nawet ci, którzy nie będą mogli wziąć udziału w Dniach Morza — znajdą dosyć okazji dla odbycia taniej wycieczki nad morze.

### Obozy wypoczynkowe i tanie pobyty

#### ryczałtowe

Jeśli chodzi o udogodnienia w zakresie akcji pobytu nad morzem — pośredniczyła Liga P. T. już w poprzednich latach przy lokowaniu różnych obozów wypoczynkowych nad morzem, dostępnych dla członków różnych stowarzyszeń. Ponadto poczynając od jesieni 1937 r., starano się też o zorganizowanie powszechnie dostępnych pobytów ryczałtowych, zrazu w celu przedłużenia sezonu nad-

morskiego o jeden miesiąc. Ta akcja dała bardzo korzystne rezultaty.

W bieżącym sezonie Liga P. T., krocząc po myśli swych zasadniczych idei, którymi są: popularyzacja urlopów i upowszechnianie ustępstw dla wszystkich — wprowadza swe **pobyty ryczałtowe** z ważnością na cały sezon. Zamierzone jest udostępnienie za cenę około 40 złotych pobytu tygodniowego nad morzem, przy niższej przejazdowej 50 proc.

### Udogodnienia

#### dla turystów

Wreszcie, jeśli chodzi o obsługę turystów w terenie nadmorskim, należy tu wskazać, że do już wprowadzonych w ten teren urządzeń i inwestycji Liga P. T. zamierza dodać w sezonie bieżącym dalsze nowe. W pierwszym rzędzie należy wymienić tu znaczenie **Hotelu Turystycznego LPT i Hotelu dziennego w Gdyni**, który przejmuje na siebie od 3 lat rolę obiektu obsługującego wycieczki popularne. Po wtóre ważnym czynnikiem informacji, pośrednictwa przy zapewnianiu warunków pobytu i rozrywek jest **Biuro Turystyczne LPT w Gdyni**, które niebawem uzyska swe ekspozyturę w Orłowie, Jastarni, Jastrzębiej Górze i Halterowie.

Do udogodnień pomniejszych zaliczyć będzie można ułatwienia kolejowe i zniżki przy krążeniu po wybrzeżu oraz ułatwienia przy korzystaniu z wycieczek morskich dla wszystkich uczestników imprez masowych. (cel)

## Podajmy sobie bratnie dłonie!

# O stały kontakt z Polonią amerykańską

„Nie od święta do święta, ale stale i na codzień winniśmy utrzymywać i pogłębiać nasz kontakt i wymianę myśli z czteromilionowym skupieniem Polaków za Oceanem” — taka była myśl przewodnia konferencji, zwołanej dn. 22 bm.

z inicjatywy p. wiceministra inż. A. Bobkowskiego w sali Klubu Urzędników Komunikacji.

Konferencja zgromadziła przedstawicieli M. S. Z., Min. Przem. i Handlu, Min. Komunikacji, Poczty i Telegrafu, L.P.T., Świat Zw. Polaków. Polskie

Radio, Polski Instytut Współpracy z zagranicą oraz szereg wybitnych dziennikarzy polskich, którzy wraz z pp. min. Romanem i wicemin. Bobkowskim gościli niedawno na Wystawie Światowej w Nowym Jorku i odbyli podróż po St. Zjednoczonych. Obecny był również prof. Coleman z Uniwersytetu Columbia, żywo interesujący się Polską.

Przy stole prezydjalnym zasiadli pp. wicemin. Bobkowski, prezes P.K.O. dr. Gruber i nacz. Wydziału Turystyki Min. Kom. p. Kalicki.

Interesujący referat o nowej fazie stosunków handlowych polsko - amerykańskich wygłosił p. radca Łykowski z M. P. i H. Chwila obecna wytworzyła w Ameryce szczególnie korzystne warunki zbytu dla produktów „made in Poland”; naszym zadaniem winno być umiejętne zorganizowanie dużej podaży i to na zasadach uznawanych w Ameryce: wyrób standaryzowany, ceny ujednolicone.

Dyr. Lenartowicz ze Światowego Zw. Polaków poruszył ważne zagadnienie stałej współpracy, między Macierzą, a Polonią amerykańską.

Wzajemne częste wycieczki, wymiana młodych dziennikarzy, stałe pogłębianie wśród młodzieży polskiej za Oceanem wiedzy o jej kraju ojczystym, krzewienie zamiłowań do języka, do literatury polskiej — oto co jest konieczne, aby ponad Oceanem wytworzyła się trwała więź polskiej myśli i polskich serc.

Dyr. Krzyczkowski z M. P. i Tel. omówił zasady współpracy radiofonicznej Polski z Ameryką.

Stacje krótkofalowe, którymi rozporządzamy w tej chwili nie dają jeszcze zadowalających wyników i pewność ich odbioru za Oceanem nie jest wielka. Ale prowadzone są nieustannie prace nad ulepszeniem odbioru, co osiągniemy przez wzmocnienie krótkofalowych stacji nadawczych i operowanie naraz kilkoma stacjami. Wkrótce już dla kontaktu z Ameryką używać będziemy czterech nadajników o mocy 50 kw w antenie każdy.

Referat dyr. Krzyczkowskiego wywołał szczególnie ożywioną dyskusję, w której położono nacisk na konieczność jak najrychlejszego usprawnienia odbioru radiowego — jako najlepszego dziś środka łączności na daleką przestrzeń.

Po konferencji przy kawie w salach klubu wywiałą się dłuższa pogawędka. Omawiano zawsze interesujące i żywotne problemy turystyki krajowej i zagranicznej, której niestrudzonemu opiekunem jest p. wicemin. Bobkowski.

Termin następnej konferencji w sprawach polsko - amerykańskiej współpracy zostanie wyznaczony niebawem.



Biuro informacyjno-turystyczne w polskim pawilonie na Wystawie Światowej w Nowym Jorku.

## Organizowany z inicjatywy Min. Komunikacji

# Związek turystyki czynnej

## Planie się naczelną organizacją wszystkich zrzeszeń turystycznych

Jak się dowiadujemy Ministerstwo Komunikacji wystąpiło ostatnio z inicjatywą utworzenia z w i ą z k u zrzeszeń turystyki czynnej w Polsce, który objąłby — podobnie jak państwowe związki sportowe — wszystkie organizacje skupiające w swym łonie czynnych turystów, górskich, narciarskich, wodnych etc.

W najbliższym czasie, bo już w lipcu ma zejść się komisja powołana do życia przez Ministerstwo Komunikacji, reprezentująca najliczniejsze organizacje turystyczne, której zadaniem będzie przygotowanie statutu przyszłego związku i zaproszenie pozostałych organizacji do przystąpienia do związku.

Jak wiadomo w Polsce istniał już raz t. zw. „Związek Polskich Towarzystw Turystycznych”, który jednak po trwałej pod koniec istnienia dłuższej bezczynności, rozwiązał się w roku ubiegłym. Główną przyczyną upadku tego związku była okoliczność, że obejmował on tylko część organizacji turystycznych, a m. i. poza związkiem pozostawał Polski Związek Narciarski.

To też gdy przed kilku laty Z.P.T.T. utracił na rzecz poszczególnych towarzystw turystycznych prawo wystawiania legitymacji upoważniających do zniżek kolejowych, zainteresowanie towa-

zystw związkiem rychło zmalowało i doprowadziło do likwidacji.

Mimo tego smutnego doświadczenia, idea naczelnej organizacji turystyki czynnej jest zdrowa i słuszna, gdyż wszystkie organizacje turystyczne, tak jak ich członkowie, posiadają wiele interesów wspólnych, i ich wyrazem winien być tworzący się związek. Byłby on rzecznikiem wobec władz państwowych i organizacji przemysłu turystycznego, tych interesów, które posiadają czynni turyści, interesów tych

broniąc i walcząc o realizację odnośnych postulatów.

Związek, obejmujący naprawdę całą turystykę czynną, a więc kilkudziesięciotysięczną rzeszę zorganizowanych turystów, posiadałby niewątpliwie wysoki autorytet i miałby wszelkie dane by rozwiązać wiele zagadnień, od lat czekających na uregulowanie, jak np. sprawa jednolitych legitymacji turystycznych, wzajemności zniżek i udogodnień, reprezentacji turystyki czynnej w ciałach kolegialnych itp.

## Album z zawodów FIS 1939

### świetnym wydawnictwem propagandowym polskiego narciarstwa

Nakładem Polskiego Związku Narciarskiego ukazał się piękny, zawierający kilkaset zdjęć album sprawozdania z tegorocznych zawodów FIS w Zakopanem. Album jest doskonałym przeglądem zarówno prac przygotowanych w czasie jak i samego przebiegu zawodów, tak że każdy narciarz, interesujący się sportem narciarskim znajdzie tam mnóstwo interesującego materiału.

Album FIS-u stanowi nowy dorobek w naszej literaturze turystyczno-reprezentacyjnej, która zwłaszcza w ostatnich czasach dźwiga się na niespo-

tykany dotąd poziom. Stokilkadziesiąt stron interesujących zdjęć, starannie wybranych i zaopatrzonych w podpisy i objaśnienia przez St. Fächera, jednego z głównych organizatorów zawodów i wytrawnego publicysty sportowego i turystycznego, stanowią miłą pamiątkę po wielkim wyczynie organizacyjnym polskiego narciarstwa.

Jako przykład tej sprawności organizacyjnej, album FIS-u spełnił dobre usługi ogólnej propagandy kraju, i z tą myślą znalazł się również w pawilonie polskim na Wystawie Nowojorskiej.

# Wielki dzień nad jeziorem Necko

Piękne jeziora Augustowskie, a w szczególności jezioro Necko, będą za kilka dni widownią **wielkiej uroczystości**, bodaj że pierwszej tego rodzaju w tej cudnej krainie wód i borów.

W dniu 29 bm. t. j. w czwartek przy będą tutaj **przedstawiciele Rządu**, liczni reprezentanci organizacji turystycznych z całego kraju, jak również wszyscy miłośnicy jezior Augustowskich, by wziąć udział.

## w uroczystym poświęceniu „Hotelu nad Jeziorami“,

wzniesionego przez LPT nad brzegami jeziora Necko.

„Hotel nad Jeziorami“ stał się obecnie **najmodniejszą bazą oparcia** dla turystów wodnych całego kraju, cieszy się poważnym i zasłużonym powodzeniem, przyczyniając się do wydatnego wzrostu frekwencji turystów na jeziora Augustowskie, a co za tym idzie — oddając temu regionowi **ważną przysługę gospodarczą**.

Inwestycje LPT nie kończą się jednak na samym hotelu; obejmują one także i **dzielną atrakcję turystycznych** na jeziorach Augustowskich. Liga Popierania Turystyki w tej dziedzinie poszła bardzo daleko, zapewniając przybywającym tutaj letnikom maksimum urozmaiconego wypoczynku nie tylko na lądzie wśród pięknych borów ale i — na wodzie.

Równocześnie z uroczystym poświę-



*Pociąg przez kraj borów i jezior.*

ceniem „Hotelu nad Jeziorami“ odbędzie się

## chrzest sprzętu wodnego,

który odtąd stanie do dyspozycji turystów.

Ten sprzęt wodny — to właściwie

tys. zł przez polskich konstruktorów, polskich inżynierów i polskich robotników. Przystosowana jest zarówno do kursowania po morzu jak i jeziorach, posiada na wskroś nowoczesne wyposażenie, przejażdżka więc tym dużym cackiem zapewni każdemu peł-

we i hamburki. Mamy więc na jeziorach Augustowskich okazały **tabór wodny**, zdolny zaspokoić wymagania najwybredniejszego amatora wodnej turystyki.

Cała ta flotylla została już wysłana na jeziora Augustowskie, jako niezbędne wyposażenie przystani „Hotelu nad Jeziorami“.

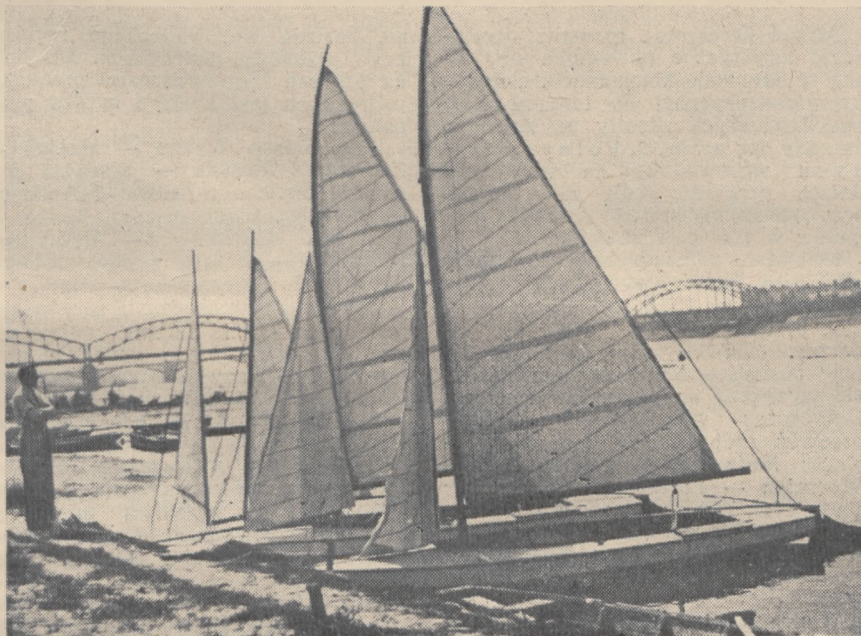
Ten okazały dorobek inwestycyjny LPT wraz z hotelem nad jeziorem Necko — otwiera przed tutejszym regionem

## nową erę wielkiego ruchu turystycznego,

który dotychczas z braku odpowiednich pomieszczeń i sprzętu wodnego, był tu raczej słaby. Nie będzie więc przesadą, jeśli dzień 29 bm. — dzień poświęcenia inwestycji LPT, — nazwiemy **przełomowym** dla kraju jezior Augustowskich.

Warto przy sposobności nadmienić, że wysiłki LPT na polu turystyki wodnej nie kończą się nad jeziorem Necko. Oto wkrótce, bo już 7 lipca br. odbędzie się **druga uroczystość**: **poświęcenie schroniska nad jeziorem Narocz**, którego potrzeba dotychczas dawała się dotkliwie odczuwać.

W swym inwestycyjnym pochodzie dała więc Liga Popierania Turystyki naszemu Ziemiom Wschodnim **poważne wartości cywilizacyjne**, które przyciągając masowo turystów — wpłyną bez wątpienia i na ogólny stan gospodarczy tych ziem. O taką stawkę warto walczyć.



*Sprzęt wodny L.P.T. na przystani w Warszawie.*

cała flotylla. Najpoważniejszą jej jednostką jest bez wątpienia

## wspaniała łódź motorowa,

obliczona na 22 osoby.

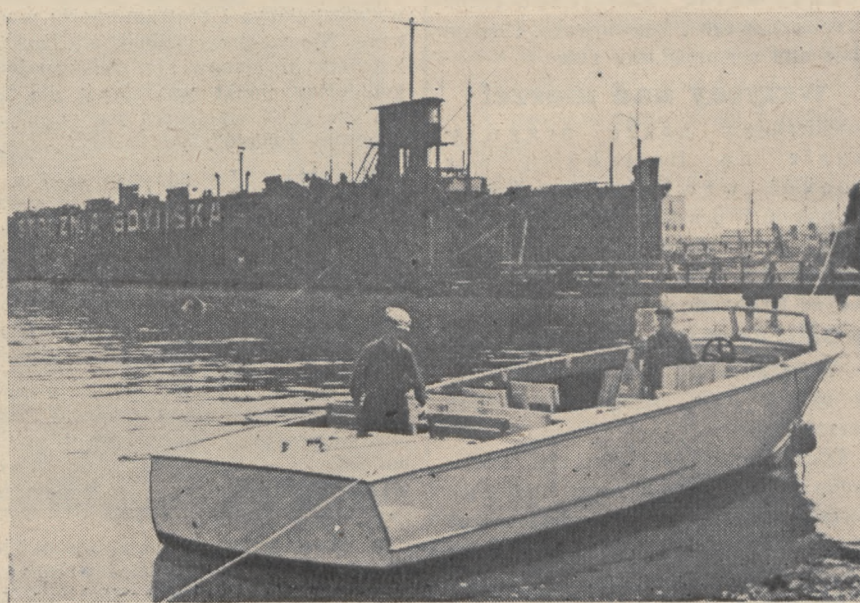
Zbudowana ona została **kosztem 21**

nie wygody, bezpieczeństwa i niezapomnianych wrażeń.

Dalsze jednostki flotylli LPT na jeziorach Augustowskich przedstawiają się również imponująco. Wymienić tu należy: **2 fałki, 2 elki, 1 C („mamka“)**, wreszcie liczne kajaki, łodzie wiosło-



*Łódź motorowa L.P.T. w Stoczni Gdyńskiej.*



*Po opuszczeniu Stoczni.*

# Żywiółowy rozwój turystyki masowej

## 200 tys. osób -- 374 pociągów

### oto bilans pierwszych pięciu miesięcy b. r.

Z radością należy powitać fakt poważnego wzmożenia ruchu wycieczkowego i letniskowego w bieżącym sezonie w porównaniu z rokiem ubiegłym.

Zewsząd dochodzą nas wieści o znacznej wyższej frekwencji w uzdrowiskach i stacjach klimatycznych. Masowy ruch wycieczkowy pociągami popularnymi zwiększył się niemal dwukrotnie wykazując w pierwszej dekadzie czerwca b. r.

**przewóz około 50.000 osób**

podczas gdy liczba uczestników wycieczek pociągami popularnymi w tej samej dekadzie czerwca ubiegłego roku wynosiła zaledwie 28.000 osób!

To poważne wzmożenie się turystyki i wyjazdów letnich jest przede wszystkim wymownym dowodem, że nawet na tym odcinku nikt w Polsce nie poddaje się panikarstwu i przesadnej ostrożności w ograniczeniu wyjazdów.

Ruch w maju był wprawdzie stosunkowo słaby, jedynym jednakże powodem tego zjawiska były fatalne warunki atmosferyczne. Z chwilą poprawienia się pogody w początkach czerwca momentalnie dał się zauważyć

**masowy napływ letników**

do naszych miejscowości uzdrowiskowych i letniskowych.

Zrozumiała jest też początkowa dość słaba frekwencja publiczności w kąpieliskach nadmorskich w okresie zimnego i dżdżystego maja. Obecnie nie możemy już mieć żadnych obaw o tegoroczny sezon nad morzem, zjazd bowiem wzrasta z dnia na dzień, osiągając już w większości kąpielisk poziom frekwencji ubiegłego lata.

Spodziewać się należy, że tegoroczny sezon nadmorski wykaże jednak maksymalne nasilenie ruchu wycieczkowego i kąpielowego. Hasłem dnia stał się popularny zew

**wszyscy nad morze!**

manifestujący nasze przywiązanie do Bałtyku i nasz spokój wewnętrzny. Szturm na pokoje w pensjonatach nadmorskich i miejsca w licznych pociągach popularnych do Gdyni już się rozpoczął, tak że trzeba się liczyć

**z olbrzymim zjazdem do kąpielisk Wybrzeża**

w okresie lipca, sierpnia, a nawet września b. r.

O rozmiarach tegorocznego masowego ruchu wycieczkowego świadczą najlepiej cyfry statystyczne przewozów wycieczkowych pociągami popularnymi.

W okresie Zielonych Świąt b. r.

uruchomiono 76 pociągów pop. o frekwencji 43.605 osób.

W pierwszej dekadzie czerwca b. r. notujemy

**86 pociągów popularnych**

z frekwencją ok. 50.000 turystów, pod-

czas gdy ta sama dekada czerwcowa ubiegłego roku wykazuje tylko 44 pociągi pop. o 28.259 pasażerach!

W ogólności bilans pierwszych pięciu miesięcy od stycznia do czerwca b. r. zamyka się poważną zwyżką ilości pociągów i pasażerów w porównaniu z rokiem ubiegłym, w tym

## Trzeba wreszcie przy stosować

# KOLEJKI LEŚNE

## do potrzeb turystyki

Zarząd Kolei oraz rozmaite organizacje turystyczne powodując się troską o ułatwienie komunikacji, chociażby prowizorycznej do terenów Karpat Wschodnich zdołały uzyskać, że zarządy tak zwanych kolejek leśnych wprowadziły na niektórych liniach przewóz osób za opłatami przewidzianymi w taryfach, specjalnie w tym celu ułożonych.

Kolejki te należące bądź do Dyrekcji Lasów Państwowych bądź do firm prywatnych mają głównie na celu przewóz drzewa i tabor ich jest do tego celu przystosowany. Niektóre linie posiadają jednakże tabor dający się wyzyskać do przewozu turystów. Dotychczas wprowadzono uboczny przewóz osób na następujących liniach: Nadwórna — Rafajłowa oraz Worechta — Foreszczenka w Karpatach Wschodnich i na pewnych liniach znajdujących się na terenie puszczy białowieskiej, a mających niemięjsze znaczenie turystyczne.

Większość jednakże linii do dziś

nie posiada wprowadzonego regularnego przewozu podróżnych. Do linii, na których wprowadzenie przewozu podróżnych jest kwestią bardzo pilną należą:

Synowódzko Wyżne — Majdan — Zubrzyca, Wygoda — Stotwina Miżńska, Skole — Kozłowa, Mikuliczyn — Polanica Czemegowska, Turka — Zawadka, Broszniów — Meczynka, Bolechów — Brzaza z odgałęzieniem do Łuszek, Perechiesko — Huta.

Oprócz tego wchodzi w grę kolejki znajdujące się na terenie województwa kieleckiego: Jedną z nich prowadzi ze stacji kolejowej Zagnańsk leżącej przy wielkiej magistrali kolejowej Warszawa — Kraków przez Radom, do Gór Świętokrzyskich, druga z Kielc do Daleszyc. Ta ostatnia nie przedstawia się zbyt ciekawie pod względem turystycznym, za to posiada duże znaczenie ze względu na Centralny Okręg Przemysłowy.

Jeżeli chodzi o wprowadzenie regularnej komunikacji osobowej na tych

czasie bowiem przewieźliśmy w bieżącym roku

**195.448 osób w 374 pociągach popularnych,** w ubiegłym zaś roku w tym samym okresie czasu mieliśmy 356 poc. pop. z ogólną frekwencją 178.135 osób. Zwyżka ta choć na pozór wydawać się może niezbyt imponującą, jest jednak dużym sukcesem, gdy się weźmie pod uwagę bardzo niesprzyjające warunki atmosferyczne w tegorocznym maju. Olbrzymi natomiast odskok w nasileniu ruchu w pierwszej dekadzie czerwca każe liczyć się z olbrzymim wzrostem frekwencji w turystyce popularnej w okresie pełnego sezonu.

liniach, realizacja napotyka na trudności, które moglibyśmy podzielić na kategorie:

1) braki w taborze, braki urządzeń zabezpieczających ruch pociągów oraz niedostateczne nawierzchnie, brak funduszy na ten cel;

2) niechęć niektórych właścicieli tych kolejek do wprowadzenia regularnego przewozu osób.

Trudności pierwszej kategorii dają się łatwo usunąć przez zakup drewn. Między innymi czynniki komunikacyjne nie godzą się na to, aby kolejki wykonywały uboczny przewóz osób powiadzmy wagonami towarowymi. Zarząd kolejki musi posiadać chociaż jeden wagon osobowy, zamiast niego jakiś „autobus szynowy”, wreszcie w braku tychże drezyn. Niektóre zarządy kolejek, szczególnie należących do Dyrekcji Lasów Państwowych, posiadają własne warsztaty w miejscowych tartakach, gdzie zbudowanie takiego wagonu osobowego nie przedstawiałoby większych trudności ani kosztów. Koszt budowy wagonu osobowego wynosi od 2 do 3 tysięcy złotych, a koszt budowy krytego autobusu szynowego obliczonego na 20 osób około 5000,— złotych.

Poważną natomiast przeszkodę stanowi opór ze strony właścicieli tych kolejek. Dzisiejsze stosunki panujące na tych kolejkach pod względem przewozu osób moglibyśmy określić mianem anarchii przewozowej. Pod słowem anarchia rozumiemy tutaj brak obowiązku przewozu wszystkich podróżnych, którzy dopelnią warunków przewidzianych w przepisach taryfowych. Brak wiążących przepisów, (gdyż wydaje się je tym tylko kolejkom, na których obowiązek przewozu istnieje), brak ustalonych opłat taryfowych za przewóz podróżnych, nieregularna komunikacja i wreszcie nieuregulowanie kwestii odpowiedzialności cywilnej za wypadki, którym podróżni ulegną podczas przejazdu. W tej kwestii można śmiało zaryzykować twierdzenie, że za niewielką sumę sięgającą zaledwie 1000 złotych na rok jedno z krajowych towarzystw ubezpieczeń podjęłoby się ubezpieczenia podróżnych od ewentualnych nieszczęśliwych wypadków w czasie przejazdu kolejkami leśnymi.

Pokonanie tych trudności jest kwestią bardzo palącą i stanowi ostatnio przedmiot żywej troski i zabiegów zarówno miarodajnych czynników komunikacyjnych jak i organizacyj mających na celu rozwój ruchu turystycznego.

## Największy w Polsce wodospad i najpiękniejsze groty gipsowe

### Co warto zobaczyć w okolicach Zaleszczyk?

Zaleszczyki znane są wszystkim jako stacja lecznicza, miejscowość wypoczynkowa i centrum sportu wodnego. Nie wszyscy jednak wiedzą, że Zaleszczyki stanowią również najdogodniejszy punkt wyjściowy dla turystycznych wycieczek po całym „Cieplem Podolu”.

Wycieczki takie odbywać można z Zaleszczyk autokarami, samochodami, dorożkami, łodziami, a wreszcie — dla amatorów — pieszo. Okolice uzdrowiska, zarówno bliskie jak i dalsze, pełne są ciekawych i godnych zwiedzenia obiektów, nikt więc swego trudu nie pożałuje.

Z pobliskich wycieczek na uwagę zasługują spacer do Pieczarnej (malownicze widoki), do Obizowej przez podolską wieś Dobrowlany, do Dźwiniaczki w Rumunii oraz do Monasteru św. Jana w Krzeszczatyku.

W Monasterze znajduje się wiele polskich pamiątek — między innymi tablica fundacyjna Mokraińskiego w języku polskim oraz grota pustelnicza

wykuta w skale, a obok niej trzy cudowne źródła.

Warto odbyć wycieczki i do miejscowości nieco dalszych. Należy do nich Uściczko i Czerwonogród. Ten ostatni położony w ślicznej dolinie Dżurynu słynny jest z największego w Polsce wodospadu 16 mtr. wysokości. Na bliższe poznanie zasługuje tu również zamek Koriatowiczów, stary kościół oraz w mauzoleum Ponińskich piękna, elegancyjna rzeźba dłuta Torwaldsena.

Większą osobliwością jest Krzywcze, gdzie opodal ruin zamku znajduje się w zboczach góry największe w Polsce grotty krystalicznego gipsu. Długość zbadanych korytarzy wynosi około 18 km, a liczne pieczary ze stalaktytami i stalagmitami wywołują zachwyt wszystkich turystów.

Na dalszych od Zaleszczyk szlakach wycieczkowych leżą słynne miejscowości historyczne, a więc Zbaraż, Trembowla, Chocim, Okopy Św. Trójcy i in., które warto zwiedzić.

# „Spotkamy się na Wybrzeżu!”

## Gromadne rendez-vous turystów nad polskim Bałtykiem

### Wydział Turystyki Min. Komunikacji krzewi radość życia

Skromnie, lecz gustownie urządzony gabinet, na ścianach piękno krajobrazu Polski, ujęte w ramy wielkich fotosów. Słońce gości w pokoju, przygląda się ciekawie góskim szczytom, uśmiecha do białych domów Gdyni, złoci ciemną toń Augustowskich Jezior.

Obok na barwnych wykresach rosną statystyczne „drapacze chmur”: nawet laik patrząc na nie zrozumie i ucieszy się jak to z roku na rok rośnie i potężnieje armia zwolenników turystyki i poszukiwaczy piękna w rodzinnym kraju.

Oto bez mała

**milion pasażerów pociągów popularnych,**

przewiezionych w roku ubiegłym, oto drugie tyle uczestników zjazdów turystycznych, oto 10 tysięcy letników, którym Tanie pobyty ryczałtowe Ligi Popierania Turystyki umożliwiły korzystny dla zdrowia wypoczynek.

Jesteśmy w Wydziale Turystyki Ministerstwa Komunikacji.

Szczególny to Wydział: krzewi radośnie zamyłowania do podróży, a gromadzi samych zapaleńców idei turystyki. Ci dziwni ludzie zbrojni są nie w zawile paragrafy, lecz w argumenty najmilej wpadające w ucho zwykłym śmiertelnikom:

**słońce, góry, las, woda,**

które to dobra starają się sprawiedliwie dzielić pomiędzy męczenników skwarne miasta.

W przerwie między jednym, a drugim telefonem, między jedną a drugą dyspozycją informują nas o przebiegu obrad zjazdu referentów turystycznych, który odbył się ostatnio w Warszawie.

... — sezon turystyczny zapowiada się znakomicie. Referenci stwierdzili zgodnie, iż obrót turystyczny wewnątrz kraju powinien o 15 proc. przekroczyć stan roku ubiegłego.

— A ten stan wynosił?

— Zamknęliśmy go liczbą półtora miliona przewozów turystycznych. To wszystko jednak mało. Bogactwo polskiego krajobrazu jest tak wielkie i tak urozmaicone, że byłoby grzechem „magazynować je” tylko dla jednostek nielicznych i wybranych. Dlatego też kolej, stosując rozumnie i celowo politykę zniżek turystycznych i wakacyjnych dąży do zapewnienia, nawet najniższemu uposażonemu pracownikowi, możliwości spędzenia wakacji poza miastem.

Dużą pomoc okazuje pod tym względem Liga Popierania Turystyki, stanowiąca, jakby pomost między koleją, a społeczeństwem: ośrodki czasowe, tanie pobyty, pociągi popularne, a wreszcie inwestycje, oto fragmenty pożytecznej dzia-

łalności Ligi w zakresie werbowania i obsługi turystów. Każdy nowy hotel, każda nowa placówka L. P. T. w terenie, powoduje nie tylko wzrost zainteresowania daną miejscowością, lecz i podnosi jej stan gospodarczy i zażyłość okolicznych wieśniaków.

— Dokąd tego lata kierowany będzie ruch turystyczny?

— O tym, bardziej, niż kiedykolwiek, zadecydują upodobania turystów. Właśnie dlatego należy się spodziewać bardzo silnej frekwencji

**do lotnisk nadmorskich.**

Bez przesady można stwierdzić, że nad Bałtykiem znajdzie się tego lata cała Polska: przedstawiciele wszystkich stanów, wszystkich zawodów i wszystkich województw. Pensjonaty nie będą mogły się uskarżać na brak frekwencji. Już teraz zresztą wiele pokoi jest zamówionych na lipiec, na sierpień, a nawet i na wrzesień.

Popularne dziś hasło

**„Nie damy się odepchnąć od Bałtyku”**

zostało w pierwszym rzędzie podjęte przez turystów. Nawal pasażerów w pociągach jadących nad morze będzie najlepszą odpowiedzią na wszelkie „straszaki” dochodzące z poza granic.

— W przygotowaniu na przyjęcie turystów poczynione na Wybrzeżu szereg inwestycji: Masowy Hotel Turystyczny L. P. T. w Gdyni jest po odnowieniu czynny i niemal stale zapelniony, a centralnym punktem in-

formacji kwaterunkowych stało się Biuro Turystyczne L. P. T. w Gdyni i jego oddział w Orłowie, świetnie obsługujące turystów.

Zresztą za kilka dni Gdynia zda egzamin ze swoich przygotowań do obsługi gości Wybrzeża: z okazji „Dni Morza” organizowany jest zjazd, który przybierze formę

**olbrzymiej manifestacji,**

tym bardziej, że niemal równocześnie odbywać się będzie w Gdyni Kongres Eucharystyczny. 30 pociągów popularnych przewiezie nad Bałtyk 17 tysięcy osób w kilka dni. A ileż przybędzie, korzystając z wysokich zniżek kolejowych, udzielanych na karty uczestnictwa!

— Zatem jeneralny nasz kierunek tego lata — morze?

— Niestety, pojemność Wybrzeża jest ograniczona w stosunku do wielkości naszego kraju i stopnia jego zaludnienia. Toteż drugim rezerwatem turystycznym będą

**Ziemie Wschodnie,**

obfitujące w najpiękniejsze w Polsce jeziora. I tu, dzięki zniżkom kolejowym, oraz tanim cenom utrzymania, wakacje staną się udziałem wielu tysięcy pracowników. Znajdą oni na Ziemiach Wschodnich rzetelny odpoczynek po wyczerpującej pracy umysłowej.

Nawiasem powiedziawszy, dzięki otwarcu Hotelu „Nad Jeziorami” w Augustowie i wybudowaniu schroniska L. P. T. nad jeziorami Narocz, stworzono dla turystów nowe możli-

wości pobytu w tych pięknych i zasługujących na bliższe poznanie miejscowościach.

— Jaką przyszłość rokuje panowie campingom kolejowym?

— Z tego, co mi przedstawiono na zjeździe, mogę z przyjemnością wnioskować, że nowa ta forma turystyki przyjęła się jeszcze zanim została wprowadzona w życie. Bo: wagony campingowe będą uruchomione dopiero w lipcu, a już napłynęło wiele zgłoszeń od amatorów niepozabawionej romantyzmu włości ruchomym hotelm lub, jak ktoś okrzył

**„cygańskim wozem na szynach kolejowych”.**

Camping w wagonach stanowić będzie u nas nowość. Podróż w dobranym gronie towarzyszy, własną turystyczną „salonką” i to po cenie o 50 proc. niższej od normalnego biletu 3-ej klasy to niepowszednia atrakcja turystyczna, mogąca liczyć na duże powodzenie.

— Iloma wagonami campingowymi rozporządza kolej?

— Na razie mamy ich tylko dziesięć. Oczywiście, gdy turyści i życie nas do tego zmuszą, będziemy się starali tabor campingowy powiększyć.

Mamy jeszcze przed sobą

**olbrzymią pielgrzymkę organizacyj katolickich do Częstochwy**

w połowie lipca. Mamy szczególnie licznie zapowiadający się zjazd do Krakowa w rocznicę wymarszu pierwszej kompanii kadrowej, mamy w przygotowaniu wiele zjazdów lokalnych o znaczeniu bądź społecznym, bądź krajoznawczym.

Referaty turystyczne i Delegatury L. P. T. w Dyrekcjach Kolejowych pracują, jak przystało na kolejarzy, pełną parą, byle wykorzystać wszelkie możliwości turystyczne pory letniej, byle móc bilans ruchu turystycznego podnieść znowu o kilkadziesiąt tysięcy, byle na statystycznych „drapaczach chmur” przybyło jeszcze kilka pięt. Mimowoli rodzi się pytanie:

— A panowie sami, kiedy i dokąd na urlop?

— My?! Jakże myśleć o urlopie, gdy sezon turystyczny w pełni. Największą pracę, ale i największe zadowolenie osiągamy właśnie w porze wakacji. Nasze urlopy odkładamy na później.

Zadzwieć telefon. Nowe zapotrzebowanie. Jeszcze dwa pociągi popularne do Gdyni.

To nieprawda, że Polacy nie lubią podróżować. Z chwilą, gdy dano im możliwość zwiedzenia rodzinnego kraju, korzystają z tej możliwości w całej pełni.

(old).

## Polska na Wystawie Światowej w Nowym Jorku



Przesłane nam z Ameryki zdjęcie przedstawia moment konferencji dla prasy i biur podróży w restauracji polskiej na Wystawie Światowej w Nowym Jorku w chwili przemówienia, wygłoszonego przez p. wiceministra inż. Bobkowskiego.



## Egzotyka i swoboda

300 letnisk wśród borów

do dyspozycji turystów

Ludzie, którzy podczas urlopu nie szukają zgiełku modnych uzdrowisk, lecz prawdziwego wypoczynku w ciszy i pełnej swobody obcowania z naturą, na pewno w tym roku wszyscy wyjadą na Ziemię Wschodnie.

Wyjazd taki jest obecnie o tyle bardziej dostępny niż dawniej, że Liga Popierania Turystyki organizuje indywidualne wyjazdy za kartami uczestnictwa, co znacznie zmniejsza koszty przejazdów do tych dość odległych miejscowości.

Karty uczestnictwa LPT upoważniają do uzyskania 50 proc. zniżki kolejowej w przejeździe do wszystkich miejscowości położonych na wschód i północ od linii demarkacyjnej, przebiegającej przez stacje: Sokółka — Krynki — Hajnówka — Żabinka — Dołotyszcze — Steble — Holoby — Sienkiewiczówka — Radziwiłłów.

Wyjazd może nastąpić z każdej stacji, leżącej na zachód lub południe od tejże linii, z tym jednak, że odległość taryfowa przejazdu wynosić musi co najmniej 250 km w jedną stronę.

Posiadacz karty uczestnictwa korzysta ponadto z czterech przejazdów za zniżką 50 proc. pomiędzy stacjami objętymi linią demarkacyjną oraz przerwy w podróży w Wilnie, pod warunkiem jednak, że Wilno leży na drodze przejazdu.

Cena karty uczestnictwa wynosi 3 zł. Sprzedaż kart i bliższe informacje w przedstawicielstwach LPT na większych stacjach kolejowych oraz w biurach podróży.

### Polesie organizuje letniska

W ubiegłym roku utworzono na Polesiu Wojewódzka Komisja Letniskowa, współpracująca z Poleskim Związkiem Popierania Turystyki. Komisja przeprowadziła ewidencje miejscowości i pomieszczeń letniskowych na Polesiu oraz wszechstronnie zbadała istniejące możliwości letniskowe.

Na rok bieżący zakwalifikowano następujące letniska: Otoki (w powiecie brzeskim), sa osiedlem letniskowym, zabudowanym willami, położonymi na wysokim prawym brzegu Bugu wśród lasu sosnowego. Kąpiel i plaża rzeczna oraz wycieczki do pobliskiego leśnego jeziora Białego stanowią atrakcje w tej miejscowości.

Telechany (w powiecie kosowski) nad Kanałem Ogińskiego wśród

pięknych lasów sosnowych i liściastych, mają letniskowe pomieszczenia zarówno w tutejszych leśniczówkach, jak też i w pobliskich wsiach: Wólce i Sominie.

Kostycze (w powiecie brzeskim) sa wsią letniskową, położoną na piaszczystym wzgórzu nad rzeką Leśną o 5 km od jej ujścia do Bugu. Tuż przy wsi duże lasy sosnowe i liściaste.

Dubica (w powiecie brzeskim) jest wsią letniskową, położoną na prawym brzegu Bugu (kąpiel i plaża rzeczna) wśród lasu sosnowego.

Horodyszcze (w powiecie pińskim) jest wsią letniskową, położoną nad jeziorem Horodyskim i u ujścia Piny do Jasioldy. Nad jeziorem Horodyskim schronisko turystyczne Poleskiego Związku Popierania Turystyki.

## Na ogólnopolski zjazd III Zakonu św. Franciszka 80 pociągów pop. do Częstochowy

Z okazji 700-lecia istnienia w Polsce Zakonu św. Franciszka odbędzie się w dniach 8, 9 i 10 lipca br. olbrzymi zjazd w Częstochowie, organizowany pod protektoratem X. Pryma-

## Chłopi podróżują

### Turystyczne potrzeby wsi znajdują stopniowo rozwiązanie

Równocześnie ze wzrostem oświaty na wsi rodzą się wśród chłopów pragnienia, by poznać jak najwięcej świata i wyjść wreszcie z ciasnych opłotków gromad. Wprawdzie stan materialny wsi nie pozwala jeszcze jej mieszkańcom na szersze uwzględnianie swych potrzeb podróżowania, jednak sprawa turystyki wiejskiej ruszyła już z miejsca.

Daje się więc zaobserwować coraz liczniejszy udział chłopów w pociągach popularnych, które dla wsi bliskich stacjom stanowią bodajże najtańszą formę turystyki. Oczywiście, na razie udział chłopów w tego rodzaju wycieczkach nie jest wielki, świadczą jednak wymownie, że tkwi w tej warstwie potężny instynkt podróżowania.

Istnieje nawet specjalna placówka, poświęcona sprawom turystyki wiejskiej. Jest nią, powstała w r. 1937

„Spółdzielnia Turystyczno - Wypoczynkowa „Gromada”, której zadaniem jest zbliżyć społeczeństwo wiejskie do innych grup społecznych i uprzystępnąć mu poznanie piękna rodzinnej ziemi.

Już samo powstanie tej placówki znalazło żywy oddźwięk na wsi, gdyż spółdzielnia „Gromada” zyskała poparcie wszystkich central spółdzielni rolniczych, liczących ponad 2 i pół miliona członków.

Obecnie „Gromada” liczy ponad 60 członków, którymi są różne wiejskie zrzeszenia. W ciągu roku ubiegłego „Gromada” zorganizowała 60 wycieczek krajowych, w których udział wzięło ponad 3 tys. osób, oraz 7 wycieczek zagranicznych z udziałem ponad 200 uczestników.

Dzięki temu, że „Gromada” jest spółdzielnią nawskroś ideową, oraz dzięki wydatnym zniżkom przyzna-



Na rozlewiskach Polesia.

nym przez Min. Kom., potrafiła dać chłopom wycieczki po cenach naprawdę niskich, co działa bardzo zachęcająco na społeczeństwo wiejskie.

Możliwe, że przytoczone liczby wydadzą się zbyt nikłe w porównaniu z efektami turystyki miejskiej, trzeba jednak pamiętać, że mamy tu do czynienia z najuboższą ludnością kraju, której hasła turystyki były do niedawna zupełnie obce.

No i druga rzecz: jest to dopiero początek. W planach pracy spółdzielni „Gromada” przewidziana jest również silna akcja propagandowa na wsi, której rezultaty nie pozwolą na siebie zapewne długo czekać.

W każdym razie jasnym dziś jest, że ogromna warstwa narodu, która do niedawna poza własną gminą świata Bożego nie widziała, wyrusza wreszcie ten świat oglądać, tworząc nowe zastępy turystów.

## 800 dzieci wołyńskich na wycieczce w stolicy

Spośród wielu wycieczek, które ostatnio bawiły w Warszawie, najliczniejszą bodaj była wycieczka dzieci i nauczycielstwa szkół powszechnych pow. horochowskiego pod kierownictwem inspektora szkolnego. Brało w niej udział 800 osób.

Młodzi wołyniacy, którzy po raz pierwszy oglądali stolicę, zachwyceni byli jej pięknem i podziwiali jej wielkość. Z drugiej strony — publiczność warszawska okazała miłym gościom wiele sympatii i zainteresowania. Wycieczkę podejmował pułk piechoty „Dzieci Warszawy”.



Al. Marii Panny w Częstochowie.

# Tani i przyjemny pobyt na węgierskim pograniczu Zniżki kolejowe do Sławsko i Sianek

Sławsko i Sianki to dla tych którzy je poznali, synonim uroku Karpat Wschodnich. Nic więc dziwnego, że miejscowości te zyskały sobie już wielu stałych sympatyków, którzy odwiedzają je zarówno zimą jak i latem, szukając tu swobodnego wytchnienia po codziennych trudach.

Pragnąc ułatwić w b. sezonie wyjazd do Sławsko i Sianek jak najlichnijszym rzeszom letników, Liga Popierania Turystyki wprowadziła w obu miejscowościach letnie pobyty ryżałtowe w okresie od 15 czerwca do 30 września.

Niewątpliwie akcja LPT spotka się z dużym uznaniem społeczeństwa i zarówno Sianki jak i Sławsko zapelnia się rojem gości z całego kraju.

Obie miejscowości, położone wśród pięknych lasów, posiadają znakomite walory klimatyczne. Silne nasłonecznienie, możliwość kąpielii rzecznych, spokój i urok otaczających gór — to wszystko stwarza idealne warunki wypoczynkowe.

Wygodne pomieszczenie zapewniają w obu miejscowościach luksusowe hotele LPT oraz pensjonaty o cenach stosunkowo niskich. Wycieczki na piękne okoliczne szczyty górskie stanowią przyjemną atrakcję, dając wiele niezatartych wrażeń. Z Sianek możliwa sa wycieczki na węgierską stronę, co również dla wielu osób stanowi porynne okazje.

Wyjazd następuje za kartami uczestnictwa LPT, które upoważniają do 33% zniżki przy przejeździe pierwotnym, powrót zaś nastąpi bezpłatnie, nie wcześniej jednak, jak po sześciogodniowym pobycie.

## Ujarzmiony Dunajec Wrażenia z wycieczki LPT do Rożnowa

Przed kilku dniami Biuro Turystyczne Ligi Popierania Turystyki w Krynicy podejmowało wycieczkę Ogniska Nauczycielskiego z Przemyśla. Wycieczka udała się autobusem PKP z Nowego Sączu do Rożnowa w celu zwiedzenia budowanego zbiornika wodnego i zakładów wodno-energetycznych na Dunajcu.

Potężny wysiłek polskich inżynierów i polskiego robotnika przy budowie zapory — da spodziewany efekt. Będzie to jeden z największych tego rodzaju obiektów w Polsce.

Dzięki oddaniu do użytku zapory wodnej w Rożnowie, przeprowadzać będzie można kontrolę stanu i przepływu wód, oraz regulowanie ich poziomu, co w bardzo wielkim stopniu przyczyni się do ochrony przed powodzią. Najbardziej groźną rzeką w czasie powodzi jest Dunajec, który równocześnie reprezentuje moc 222.000 km. W dokładniejszym przeliczeniu czyni to połowę mocy wszystkich karpaccich dopływów Wisły.

Zbiornik w Rożnowie, którego maksymalna pojemność wyniesie może 228.000.000 metrów sześć, o pow. około 19 km. kwadr., będzie zamknięty zaporą długości 550 m., mogącą spiętrzyć wodę do 31 m. wysokości, ponad normalny poziom.

Poniżej Rożnowa, w Czchowie, przeprowadza się roboty przygotowawcze do budowy mniejszej zapory, o tych samych celach i zadaniach.

W zakresie elektryfikacji elektrownia w Rożnowie bardzo wydawnie wzmocni nasze źródła prądu elektr. Roczna produkcja zakładów wodno-energetycznych może wynieść przeciętnie 146 mln. kilowatogodzin. Napęd wykorzystany będzie przez 4 zespoły turbo-generatorów z turbinami Kaplana, o średnicy 3-ch metrów.

Całość robót ukończona będzie w

Okres pobytu może być dowolnie przedłużony, powrót jednak obowiązuje do dnia 30 września br.

Do karty uczestnictwa dołączony jest kupon zaliczeniowy wartości zł. 13-50, którego równowartość będzie potrącona z rachunku za pobyt w hotelach LPT i pensjonatach.

## Propaganda polskich wód na ekranach krajowych i zagranicznych

W związku ze stałym zainteresowaniem zagranicznych miłośników wędrowek kajakowych polskimi terenami sportów wodnych, Ministerstwo Komunikacji zrealizowało ostatnio krótkometrażowy film propagandowy „Polskie wody”, wykonany na podstawie dawnych zdjęć wytwórni filmowej „Z. S. Film” pod kierownictwem kpt. Kurlety.

Film ten zawiera fragmenty kilku najważniejszych terenów kajakowych i żeglarskich Polski, a w szczególności zdjęcia z Dunajca i przełomu pienińskiego, z Wilży, z jezior Augustowskich, z Polesia, Wisły i Brdy.

W krótkim, 400-metrowym filmie nie mogły rzecz prosta znaleźć się wszystkie polskie rzeki i jeziora, zasługujące na pokazanie i zwiedzenie, lecz z jednej strony decydował tu wzgląd na długość filmu, a z drugiej konieczność czerpania z materiału istniejącego. Nie mniej jednak film odda swe usługi dla

Ceny kart uczestnictwa: zł 18 i zł 20, zależnie od odległości.

Bliższe informacje i sprzedaż kart uczestnictwa w przedstawicielstwach LPT na większych stacjach kolejowych, w biurach podróży oraz w Związku Propagandy Turystycznej m. st. Warszawy ul. Wierzbowa 8.

propagandy piękna naszych wód, a pierwszym miejscem jego wyświetlania będzie wielka Wystawa Wodna w Liège w Belgii. Film został wykonany w wersji angielskiej i francuskiej.

## Dział turystyczny W Muzeum Tatrzańskim w Zakopanem

Muzeum Tatrzańskie im. T. Chałubińskiego, placówka badawczo-naukowa i informacyjna dla całego regionu Tatr polskich i Podhala, prowadzi w sposób nadzwyczaj korzystny popularyzację etnografii góralskiej i przyrody tatrzańskie.

Szczupłość pomieszczeń w dotychczasowym ginachu Muzeum stoi na przeszkodzie właściwemu rozwojowi dalszych działów muzealnych. Jednym z najważniejszych jest bez wątpienia dział turystyczny, który miałby objąć dzieje taternictwa i narciarstwa, rozwój Zakopanego jako stacji klimatycznej, letniska i zimowiska, przegląd zagospodarowania turystycznego Tatr (szlaki, schroniska, komunikacja) oraz inwestycji w samych górach i na Podtatrzu poczynionych w ostatnich czasach; tu można by również dać przegląd planu rozwojowego regionu turystycznego.

## Urok zimy w Polsce propagować będziemy w tym roku nową kampanią wydawnictw obcojęzycznych

Ministerstwo Komunikacji przygotowało już plan zimowej propagandy turystycznej, obliczonej na pierwszym rzędzie na zagranicę, gdzie po tegorocznych zawodach FIS w Zakopanem, oraz w związku z sytuacją polityczną, istnieje duże zainteresowanie Polską i turystyką do Polski.

Plan ten obejmuje w pierwszym rzędzie szereg wydań, t. j. plakatów, broszur i ulotek.

Plakaty propagandowe zostały zdecydowane dwa — dla Tatr i dla Karpat Wschodnich, z których pierwszy będzie kładł nacisk na walory sportowe terenów tatrzańskich, zaś drugi na olbrzymie możliwości i atrakcyjność wędrowek narciarskich w Karpatach Wschodnich.

Następnie — jak corocznie — przewidziany jest zimowy numer periodyku „Polska”, który wydawany w pięknej szacie graficznej do niedawna w czterech, a ostatnio siedmiu

językach obcych, wyrobił sobie znakomite prawo obywatelstwa wśród wydawnictw propagandowych.

Oczywiście opracowana będzie i ogólna broszura o naszych głównych zimowiskach i atrakcjach zimowych.

Jako wydawnictwa specjalne pomyślane są ulotki o Zakopanem i Tatrach, oraz Sławsku i Worochcie.

Jak powiedzieliśmy, wydawnictwa te obliczone są na zagranicę i za wyjątkiem plakatów i periodyku „Polska” w polskiej wersji w ogóle się nie ukaza. Propaganda na rynek wewnętrzny może być rozpoczęta nieco później i w tej dziedzinie żadne decyzje jeszcze nie zapadły, należy jednak oczekiwać lokalnej inicjatywy ze strony gmin, związków i towarzystw, które ewent. w oparciu o Ministerstwo Komunikacji będą niewątpliwie chciały zapropagować swe atrakcje wśród polskich zwolenników zimowych wypraw.

## Turystyka w Szwajcarskim Parku Narodowym

Engadyński Park Narodowy „Val Cluoz” był traktowany przez władze i stowarzyszenia szwajcarskie za obiekt przeznaczony głównie do badań naukowych w obrębie Alp Gryzońskich. Ostatnio jednak zainteresowanie społeczeństwa tym wspaniałym odcinkiem gór Szwajcarii wzrosło na tyle, że rozpoczęto też przystosowywać ten park do celów turystyki.

U podnóża parku powstało parę schronisk, wyznakowano kilka określonych szlaków dla wędrowek po najpiękniejszych częściach tego terytorium i zarządowi parku powierzono wspólnie ze Szwajc. Ligą Ochrony Przyrody organizację wycieczek zbiorowych pod kierunkiem fachowych przewodników.

Ze względu na olbrzymie zainteresowanie tą sprawą odwiedzających Muzeum gości i kuracjuszy z kraju i zagranicy, sądzimy, że sprawą tą winny się zająć odpowiednie czynniki, dopomagając — przede wszystkim finansowo — Muzeum Tatrzańskiemu do rozwinięcia przed innymi projektowanymi działami (dawnego górnictwa, łowiectwa, ochrony przyrody, sztuki ludowej itp.) działu turystycznego, jako najpilniejszego i bodaj — najważniejszego spośród brakujących.

w. mil.

## Kronika zagraniczna

STANY ZJEDNOCZONE. PRZEPISY DLA PERSONELU HOTELOWEGO.

Zachowanie się personelu hotelowego w stosunku do gości jest w Stanach Zjednoczonych ujęte w pewnego rodzaju kodeks, zawierający około 2.000 paragrafów. Wielokrotnie w ciągu tygodnia otrzymują zatrudnieni w przedsiębiorstwach hotelowych odpowiednie pouczenia co do poruszania się, mówienia, mycia rąk i t. d.

Szczególny nacisk kładzie się na czystość i utrzymanie rąk. Kelnierem może zostać tylko ten, kto ma odpowiednio długie i zgrabne palce. Odpowiednia wymowa wyraźna i donośna jest również konieczna dla osób zatrudnionych w hotelach amerykańskich.

WĘGRY.

DOMICA W NOWYM WŁADANIU.

Odkryty po wojnie na obszarze Słowackiego Krasu wspaniały kompleks jaskiń w pobliżu wsi Hosusowo, znakomicie następnie zbadał i udostępnił przez Klub Czesko-Słowackich Turystów, stał się wraz z okolicą majątkiem klubu, który zbudował opodal wejścia do grot schronisko i muzeum.

Po ustanowieniu nowej granicy węgiersko-słowackiej, grot Domicy, będące prawdziwą atrakcją światowej sławy, znalazły się w obrębie Węgier. W ten sposób, połączone już dawniej korytarzami podziemnej rzeki Styx z węgierskimi grotami naciekowymi Aggtélek, znajdują się one dziś zapewne pod jednym zarządem i będą jednolicie zagospodarowane.

Leżące także w Słowackim Krasie jaskinie Silicka (lodowa) i Jasowska (naciekowa wapienna) pozostały przy Słowacji.

# Program „Dni Morza” w Gdyni

ŚRODA, 28 CZERWCA 1939 R.

Do południa kończy się dekoracja miasta, ustawianie bram powitalnych, dekoracja domów itp.

Godz. 12-ta — Uroczyste poświęcenie i otwarcie instytutu Higieny Morskiej i Tropikalnej przy ul. Starowiejskiej 50, wedle oddzielnego programu i za zaproszeniami.

Godz. 17-ta — Złożenie wieńców na grobie ś.p. Gen. G. Orlicz-Dreszera.

Godz. 18-ta — Orkiestry przechodzą ulicami miasta.

Godz. 18.30 — Zbiórka delegacji, pocztów sztandarowych i stowarzyszeń na Placu Grunwaldzkim.

Godz. 19-ta — Przybycie na Plac Grunwaldzki pod maszt główny reprezentantów władz państwowych, wojska, samorządowych, Komitetu „Dni Morza” i Zarządu Obwodu LMK oraz delegacji Zarządów Oddziałów LMK.

Godz. 19.15 — Raport całości przed przedstawicielami władz.

Godz. 19.25 — Syreny i strzały armatnie obwieszcza inaugurację uroczystości.

Godz. 19.30 — Inauguracja uroczystości „Dni Morza”.

Godz. 19.40 — Przewodniczący Komitetu „Dni Morza” w Gdyni zarządza podniesienie bandery LMK — orkiestra odegra Hymn Bałtyku.

Godz. 20-ta — Orkiestry koncertują na Placu Grunwaldzkim.

Godz. 21-a — Zabawy ludowe na Skwerze Kościuszki przy muzyce orkiestry.

Godz. 22-a — Ognisko na Kamiennej Górze.

CZWARTEK, 29 CZERWCA 1939 R.

Godz. 7.30 — Pobudka — orkiestry.

Godz. 8-a — Zbiórka wojska, stowarzyszeń, pocztów sztandarowych i społeczeństwa na Placu Grunwaldzkim.

Godz. 9-a — Msza Święta na Placu Grunwaldzkim.

Godz. 10-a — Przemówienie reprezentanta Rządu.

Godz. 11-a — Pochód uczestników Święta Morza.

Godz. 13-a — Akademii publicznej w kinach „Polonia”, „Morskie Oko”, „Gwiazda” i „Lido”.

Godz. 16-ta — Uroczyste opuszczenie bandery LMK na maszcie głównym.

Godz. 17-ta — Otwarcie Kongresu Eucharystycznego na Placu Grunwaldzkim.

Godz. 20-a — Koncert religijny na Placu Grunwaldzkim.

Godz. 22-a — Korowód łodzi dekorowanych w Basenie Prezydenta i ognie sztuczne.

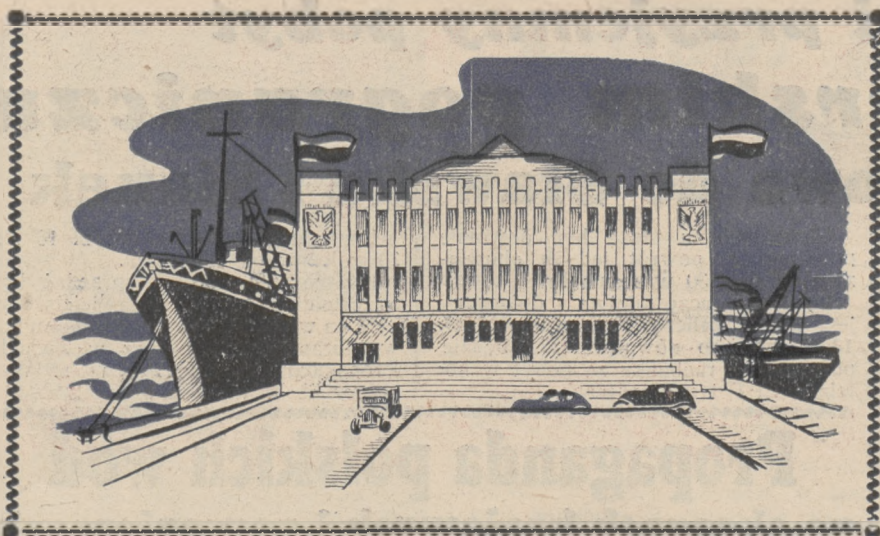
Szczegółowy program akademii, przyjęcia Polonii Gdańskiej jak i trasy pochodu podany zostanie do wiadomości publicznej przez prasę i plakaty.

PIĄTEK, 30 CZERWCA 1939 R.

Zwiedzanie Gdyni i wycieczki w okolice

SOBOTA, 1 LIPCA 1939 R.

Zakończenie Kongresu Eucharystycznego wspianą procesją na morzu.



## Pociągi popularne na „Dni Morza” do Gdyni

W okresie „Dni Morza” organizowane będą z Warszawy i Łodzi następujące pociągi popularne:

**Z Warszawy:**

Odjazd Warszawa Wil. dnia 28 bm. o godz. 16.45, przyjazd do Gdyni dnia 29 bm. o godz. 3.00, odjazd z Gdyni dnia 2 lipca o godz. 19.50, przyjazd Warszawa Wil. dnia 3 lipca o godz. 3.08.

Odjazd Warszawa Główna dnia 29 bm. o godz. 0.04, przyjazd do Gdyni dnia 2 lipca o godz. 18.54, powrót Warszawa Główna dnia 3 lipca o g. 5.18.

**Z Łodzi:**

Odjazd Łódź Kaliska dnia 28 bm. o godz. 17.26, przyjazd do Gdyni dnia 29 bm. o godz. 3.20, odjazd z Gdyni dnia 2 lipca o godz. 16.35, powrót Łódź Kal. dnia 3 lipca o godz. 3.35.

Cena przejazdów z Warszawy i Łodzi do Gdyni i spowrotem wynosi zł 21.70, przy czym ceną tą objęte są korzystanie z miejsc leżących w wagonach turystycznych, wycieczki statkiem do Jastarni, motorówką po porcie i piesza wycieczka z przewodnikiem.

## Dokąd wyjechać? Ulgi wyjazdowe i pobyty ryczałtowe Ligi Popierania Turystyki

Do Gdyni na „Dni Morza”. W okresie od 27 czerwca do 1 lipca odejść do Gdyni z całego kraju liczne pociągi popularne, a niezależnie od tego korzystanie można z indywidualnych wyjazdów na podstawie kart uczestnictwa LPT. Karty uczestnictwa w cenie zł. 3 i zł. 4, zależnie od odległości upoważniają do 33% zniżki kolejowej i wielu udogodnień w Gdyni. Powrót bezpłatny.

Do Krakowa na „Festival Sztuki”. Warto wybrać się jeszcze na ostatnie imprezy „Dni Krakowa”, które zakończą się 27 bm. Do tego terminu ważne są zniżki kolejowe, udzielane w wysokości 50% na podstawie kart uczestnictwa LPT. Posiadacze kart uczestnictwa korzystają również z wielu udogodnień w Krakowie. Cena kart zł. 2.50 i zł. 4 — zależnie od odległości.

Do Katowic na Wystawie Elektromechanicznej. Wystawa trwa od 18 do 28 bm. i w tym czasie wyjeżdżający do Katowic korzystają z 75% ulgi kolejowej na zasadzie kart uczestnictwa LPT. Cena karty zł. 3.

Do Sławska i Sianek na tani urlop. Karty uczestnictwa LPT. upoważniają do 33% ulgi kolejowej w przejeździe pierwotnym i do bezpłatnego powrotu. Nadto liczne udogodnienia na miejscu. Ceny kart uczestnictwa zł. 18 i zł. 20, zależnie od odległości, wraz z kuponem zaliczeniowym na koszty pobytu wartości zł. 13.50. Do-

bra okazja spędzenia tanio i przyjemnie okresu urlopowego.

Na Ziemię Wschodnią. Od 20-go czerwca br. obowiązują 50% zniżki kolejowe do szeregu miejscowości Ziemi Wschodnich. Wyjazd za kartami uczestnictwa LPT. w cenie zł. 3.

Bliższe szczegóły o powyższych imprezach oraz ulgach kolejowych otrzymać można we wszystkich przedstawicielstwach LPT. w większych stacjach kolejowych, w biurach podróży „Orbis”, „Francopol” i Wagonów Lits-Cook oraz w Związku Propagandy Turystycznej m. st. Warszawy, ul. Wierzbowa 8. Tamże sprzedaż kart uczestnictwa LPT.

## Uwaga automobiliści!

**Drogi zamknięte dla ruchu**

W związku z prowadzonymi w całym kraju robotami drogowymi nastąpiły dalsze zamknięcia ruchu na drogach publicznych.

W woj. i pow. stanisławowskim na drodze państwowej nr 9 na odcinku Stanisławów — Bohorodczany km 501 — 507 z powodu przebudowy nawierzchni zamknięto ruch do dnia 30.IX. rb. Objazd przez m. Radeckie i Łysiec.

W woj. krakowskim pow. białskim.

## Program wycieczek popularnych Związku Propagandy Turystycznej m. st. Warszawy

NIEDZIELA, DN. 25 CZERWCA 1939.

Bielany warszawskie.

Historyczna siedziba OO. Kamedułów. Zbiórka w lokalu Związku Propagandy Turyst. m. st. Warszawy — Pl. Teatralny róg Wierzbowej o godz. 10.45. Prowadzi p. dr Brzeczowski.

Wycieczka luksusowym statkiem do Modlina i Zakroczyńia.

Dwanaście godzin na wodzie. Wyjazd z przystani „Vistula” nr 1, statkiem „Vistula” o godz. 9-ej. Obiad klubowy w Oficerskim Yacht Klubie, rozrywki towarzyskie. (Kajaki, plażakapiel, spacer, bridge). Powrót do Warszawy około godz. 21-ej. Dla grup od 10 osób specjalne zniżki.

Zwiedzanie Warszawy autokarem.

We wtorki, czwartki, soboty, niedziele i święta odbywają się dwugodzinne wycieczki autokarowe z przewodnikiem. Cena zł 3.—. Odjazd autokarów każdorazowo o godz. 11.10 z Pl. Teatralnego (sprzed pomnika Bogusławskiego). Przyjmuje się zgłoszenia na wycieczki w dowolnych terminach.

Wycieczki na Stare Miasto i mury obronne dyliżansem pocztowym.

W soboty, niedziele i święta. W soboty od godz. 13.10 co godzinę do 15.10. W niedziele i święta od godz. 11.10 co godzinę do 15.10. Odjazd dyliżansu każdorazowo z Pl. Teatralnego (sprzed Opery). Przyjmuje się zgłoszenia na wycieczki w dowolnych porach.

Zapisy na powyższe wycieczki, sprzedaż biletów oraz wszelkie bliższe informacje w Związku Propagandy Turystycznej m. st. Warszawy — Pl. Teatralny róg Wierzbowej, tel. 6-66-44 oraz w Domu Turystycznym — ul. Starynkiewicza 7, tel. 6-24-26 i w Kiosku Inf. na Dworcu Głównym, tel. 2-05-09.

Zw. Prop. Tur. m. st. Warszawy

### KUPON ULGOWY

dla Czyteln. Tyg. „JEDZIEMY”  
upoważniający do nabycia 2  
ulgowych biletów na wycieczkę  
organizowaną przez Zw.  
Prop. Tur. m. st. Warszawy.

ILUSTROWANY TYGODNIK TURYSTYCZNY „JEDZIEMY”  
pod kierownictwem redakcyjnym Dr. Kazimierza Sayse-Tobiczyka

Redaktor: Edward Quirini

WYDAWNICTWO LIGI POPIERANIA TURYSTYKI

Cena egzemplarza 10 gr. prenumerata kwartalna 1 zł wraz z przesyłką pocztową

Adres Redakcji: Warszawa, Marszałkowska 3/5 (Dom Prasy S.A.).  
Sekretariat Redakcji czynny codziennie w godzinach od 12 — 14 po poł. — pokój Nr 303, tel. 8-02-40 wew. 100.  
Administracja: Zarząd Główny Ligi Popierania Turystyki, Warszawa, Mokotowska 61, tel. 7.17-74

Druk Dom Prasy S. A. Warszawa