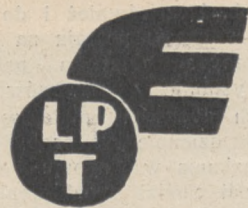


# Jedziemy



Tygodnik turystyczny

## Dzięki racjonalnej organizacji i inwestycjom L. P. T. Rośnie ruch turystyczny na wszystkich terenach naszego kraju

Na jednej z ostatnich konferencji prasowych, odbytej w Prezydium Rady Ministrów, zast. Nacz. Wydziału Turystyki Ministerstwa Komunikacji p. Józef Szelichowski zreferował obszernie postępy ruchu turystycznego w ciągu bieżącego roku.

Jak z referatu tego wynika, masowy ruch turystyczny w Polsce **rozwija się pomyślnie**, czego dowodem jest fakt, że już w pierwszej połowie bieżącego roku zanotowano jego wzrost o 11,6%.

W pierwszym roku rozpoczęcia ruchu masowego tj. w 1933, wyjechało do 85 miejscowości zaledwie 250.000 turystów, w roku 1935 było ich już 420.000, a w roku 1938 uzyskano liczbę

**1.500.000 turystów  
wyjeżdżających  
do 420 miejscowości.**

Tutaj zaznaczyć należy, iż ruch ten **wzmacnia się stale** mimo, iż zakres ulg kolejowych uległ w ostatnich czasach ze względów budżetowych **znaczniemu ścieśnieniu**.

Należy również podkreślić coraz to **lepsze wykorzystanie rezerwy taborowej na cele imprez masowych**, które w 75 proc. są obsługiwane specjalnymi składami pociągów popularnych.

Ostatnio najpoważniejszą imprezą masową był **zjazd morski** wraz z **Kongresem Eucharystycznym**, który przed kilku dniami zakończył się w Gdyni. Zjazd ten zgromadził **21.000 osób** przybyłych w 36 pociągach popularnych i indywidualnie za kartami uczestnictwa.

Wyjazdy urlopowe nad morze dzięki przyznanej przez Min. Komunikacji **zniżce rosną z każdym dniem**, przyczyniając się tym samym do **ożywienia sezonu na Wybrzeżu**.

W ciągu całego sezonu letniego przewidziano jeszcze

**przeszło 60 pociągów popularnych nad morze**,

które umożliwią licznym wycieczkom zwiedzenie polskiego Wybrzeża.

Również szeroki ulatwień doznała

**akcja pobytów nad morzem**

przez udzielenie indywidualnej 50%-wej zniżki kolejowej od 1 lipca rb. Ulgę tę związane z opłaceniem po-

bytu w pensjonatach na Wybrzeżu, wzorując się na doskonałych rezultatach takiego systemu w latach ubiegłych, który zapewnia turystom tani i z góry opłacony pobyt, a pensjonatom większe partie gości, kolei zaś

wykorzystanie ulgi tylko na cele pobytu wyczasowego.

Mimo iż ruch nad morze zwiększył się znacznie, — szereg miejscowości jak Jurata, Orłowo, Jastarnia, Jastrzębia Góra, Hallerowo i in. mogą

wchłonąć jeszcze znaczną liczbę turystów.

Poza wyjazdem nad morze licznym rzeszom turystów umożliwiono również

**wyjazd na Kresy Wschodnie,**

przyznając indywidualną 50%-wą zniżkę kolejową związaną z 6-dniowym pobytom na tym terenie. Daje to każdemu sposobność do spędzenia krótszego czy dłuższego urlopu nad jeziorami Wileńszczyzny, Suwałszczyzny, na Pińszczyźnie i na Wołyniu.

Znaczne rozmiary przybrała również

**akcja wczasów dla pracowników fizycznych i umysłowych,**

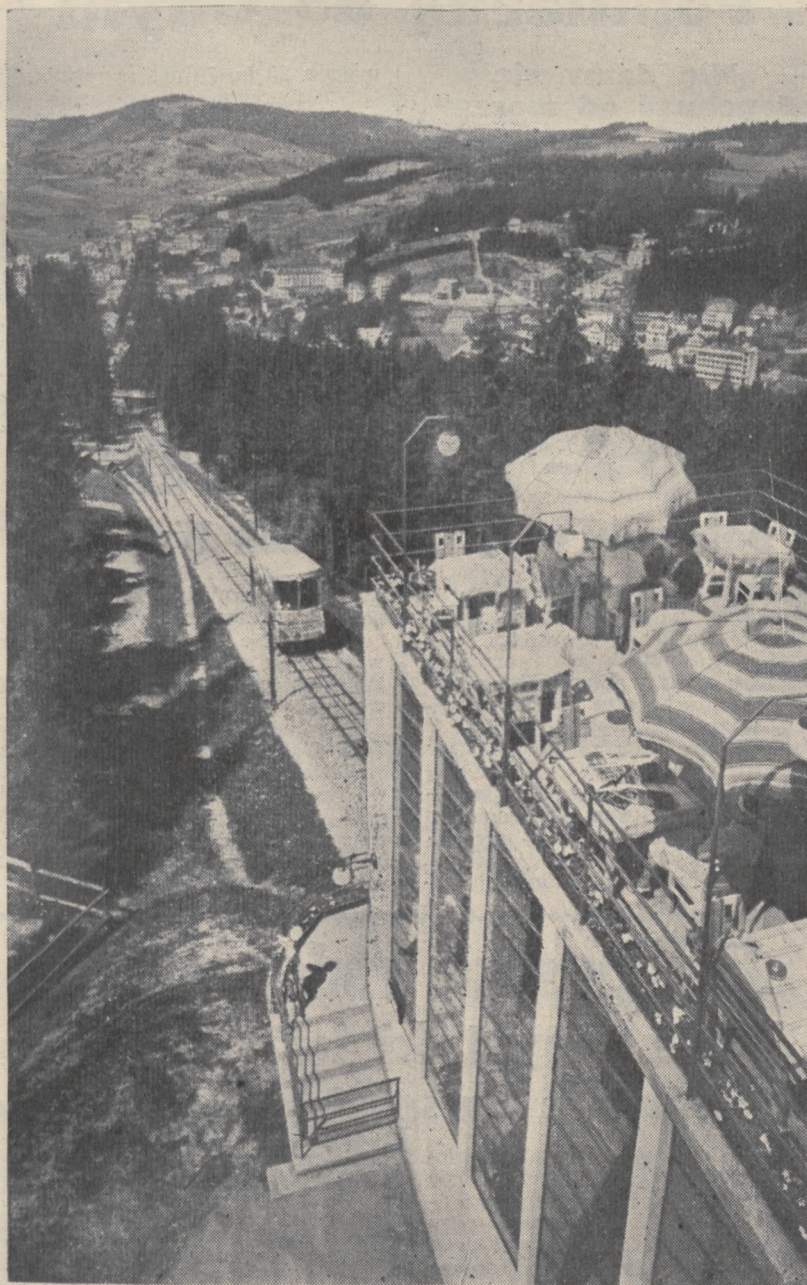
oparta na znacznych, bo 66%-wych ulgach kolejowych. Akcja ta przynosi znaczne korzyści nie tylko mniej zamożnym sferom pracowniczym, lecz również **ożywia uboższe miejscowości turystyczno - letniskowe**, które po minimalnych opłatach (ok. zł. 2) za pobyt z całodziennym utrzymaniem udostępniają wypoczynek w zdrowych, pięknych, a po części dopiero po raz pierwszy odkrytych dla ruchu letniskowego, miejscowościach.

Szereg dużych zjazdów masowych ożywi tegoroczny sezon letni. Najważniejsze z nich to: **Zjazd w 25-lecie rocznicę Czynu Legionowego pod hasłem „Polska na szlaku Józefa Piłsudskiego”**, na który z całej Polski zjedzie do Krakowa ok. 75.000 osób pociągami popularnymi; **Zjazd Górski na „Tydzień Gór”**, który odbędzie się w początkach września rb. w Zakopanem; oraz zjazdy w Częstochowie, z których największy obejmie ok. 50.000 osób, w dniach od 7 do 9 lipca rb.

W zakresie nowości turystycznych należy zanotować ostatnio wprowadzony

**nowy sposób wędrówek turystycznych**

w małych grupach 8 do 12-osobowych w specjalnie do tego celu przystosowanych wagonach campingowych za zniżką kolejową od 50 do 66%. Wagony te służą nie tylko do przewozu turystów po miejscowościach położonych w pięknych okolicach górskich, wodnych i le-



Widok na Krynice z górnej stacji kolei górskiej



nych, lecz również i do zamieszkania w czasie postoju na miejscu. Do zniesionych opłat za przejazd przy korzystaniu z wagonów campingowych dochodzi opłata w kwocie zł 1.50 dziennie od osoby za koszty mieszkania w wagonie.

Jeśli chodzi o uzbrojenie terenu w odpowiednie urządzenia obsługi turystycznej, jak: biura obsługi, lokalna komunikacja, domy turystyczne, garaże, koleje terenowe, — to w pierwszym półroczu bieżącego roku zanotowano szereg nowych osiągnięć.

A zatem przede wszystkim wymienić trzeba ukończoną budowę **Górskiej Kolei Widokowej na Gubałowie** wraz z restauracją, **narciarski wyciąg saniowy na Kasprowy Wierch**, **otwarcie garaży w Zakopanem** dla autobusów i samochodów, **otwarcie hotelu turystycznego na Kalatówkach**, **budowa bazaru turystycznego w Zakopanem** i ogromny kompleks ulepszeń mostowych, drogowych, kolejowych w Zakopanem, które zdały dzielnie egzamin na zawodach FIS. Inwestycje te zapewnią Zakopanemu na długie lata atrakcyjność dzięki poczynionym ulepszeniom i modernizacji.

Poza tym zanotować należy atrakcyjny **wyciąg saniowy w Sławsku** oraz wykończenie i otwarcie **nowej wielkiej bazy turystyczno-sportowej nad jeziorem Necko**, składającej się z współcześnie, chociaż popularnie urządzonego hotelu, portu żeglarskiego, wyposażonego w odpowiedni sprzęt turystyczno- i sportowo-wodny, z nowoczesnej plaży, tarasów i części parkowej.

W rozbudowie znajduje się **szereg nowych biur obsługi turystycznej**, zwłaszcza w rejonie morskim, gdzie niebawem powstaną nowe biura Ligi Popierania Turystyki w Orłowie, Hallerowie i Jastrzębiej Górze.

Równocześnie czynione są studia nad uruchomieniem **dużych ośrodków weekendowych**, przeznaczonych dla mieszkańców stolicy w Kazimierzu nad Wisłą i nad Bugonarią.

OST.

# Dokąd wyjechać w lipcu?

## Najciekawsze imprezy regionalne i sportowe

### w okresie od 10 do 25 lipca

10 lipca ma nastąpić otwarcie w **Kalwarii Zebrzydowskiej** targów na meble, które potrwają do 16 sierpnia.

Przez całe dwa tygodnie będą trwały krajowe zawody szybkościowe, organizowane przez Aeroklub R. P.

Sezon wyścigów konnych trwa w Warszawie (biegi we czwartki, soboty i niedziele) i w Lublinie, gdzie biegi odbywają się tylko w soboty i niedziele. Najważniejsze biegi odbędą się w niedzielę 16 lipca, a to w Warszawie bieg o nagrodę „Derby” 50.000 zł, oraz drugi o nagrodę Kawalerii Polskiej 12.000 zł. Także w Lublinie będzie ten dzień głównym dniem sezonu lubelskiego wyścigów, a między innymi odbędzie się bieg koni półkrwi o nagrodę Derby, oraz bieg o nagrodę Ziemi Lubelskiej.

We wtorek 11 lipca przyjedzie do Gdyni statek **Batory** z Am Północnej, który zatrzyma się tutaj tylko przez 2 dni, a w dn. 13 lipca odjedzie na 8-dniową wycieczkę do Antwerpii i Londynu, z której powróci 21 lipca.

We środę 12 lipca przypada uroczystość **św. Piotra i Pawła** we dług kalendarza unickiego i prawosławnego, a w związku z tym szereg imprez regionalnych, związanych z tą datą. Do najbardziej charakterystycznych i widziana godnych ze względu na piękne stroje należą w tym dniu odpusty w unickich cerkwiach, na Huculszczyźnie, a to w **Worochcie**, w **Bereźnicy** nad **Czeremoszem**, w **Riczce**, pięknie położonej wsi huculskiej między **Żabim** a **Kosowem** i w **Banii Bereżowskiej** w pow. kołomyjskim. W **Lachowiczach** woj. nowogródzkim odbywa się w tym dniu doroczny jarmark na konie i bydło połączony ze zjazdem ludności z pow. nieświeskiego i baranowickiego.

W piątek, sobotę i niedzielę 14—16 lipca odbędą się w **Toruniu** zawody „pięciobój kadry” o mistrzostwo wojska organizowane przez Związek Miejsowych Klubów Sportowych. Równocześnie w sobotę i niedzielę 15 i 16 lipca odbędą się w **Chorzowie** lekkoatletyczne kobiece mistrzostwa Polski urządzone przez

**PZLA**, a w **Grudziądzu** trzydniowe zawody o mistrzostwo Polski w pływaniu i skokach pływackich organizowane przez **Polski Zw. Pływacki**.

Na o wiele dłuższy okres zakrojone będą międzynarodowe zawody hippiczne, które rozpoczyna się w **Gdyni** 15 lipca, zakończą 23 lipca.

W niedzielę 16 lipca odbędzie się w **Wilnie** zawody lotniczo-samochodowo-motocyklowe organizowane przez **Wileński Automobilklub**. Do **Gdyni** ma w tym dniu nastąpić powrót jachtów biorących udział w regatach dookoła **Gotlandii**. W **Czeszowie** odbędzie się ogólnopolski zjazd rzemiosła polskiego połączony z uroczystościami na **Jasnej Górze**, a w **Cieszynie** krajowy festyn **Macierzy Szkolnej** w parku **Sikory**, w czasie którego można będzie podziwiać piękne śląskie stroje ludowe, jeszcze powszechnie noszone przez kobiety.

Niedziela, 16 lipca wypada w dniu święta **Matki Boskiej Skaplerznej**, a w związku z tem odbędą się w wielu kościołach liczne frekwentowane odpusty. Największe odpusty odbywają się w tym dniu i w dwóch dniach poprzednich w **Piekarach** na **Śląsku** przy udziale masowych pielgrzymek z całego Śląska (przypuszczalnie Polacy ze Śląska Opolskiego będą mieli w tym roku trudności przybycia na ten odpust), a masowo można tu obserwować śląskie stroje.

Przez trzy dni trwa też odpust **M. B. Skaplerznej** w **Czeszowie**. Interesująco przedstawiają się też odpusty w **Łowiczu** w kościele **popijarskim** ze względu na piękne stroje ludowe, w kościele **ks. Karmelitów** w **Czernej** k. **Krzeszowic** pod **Krakowem**, ze względu na malownicze położenie kościoła, w **Kochawinie** k. **Stryja**, w **Ostrólcu**, gdzie przybywa sporo **Kurpianek** w swych strojach i w **Sieradzu**, gdzie można oglądać charakterystyczne czerwone stroje włościan z **Meki** i **Mnikowa**. Oryginalnie przedstawia się też przypadający w tym dniu odpust w **Pustelni Bł. Swirada** w **Tropiu** koło **Różnowa** na północ od **Nowego Sącza**, wsi malowniczo położonej nad **Dunajcem**.

W **poniedziałek**, 17 lipca jako w dniu **św. Aleksiego** odbywa się doroczny odpust w **prastarej kolegiacie romańskiej** z **XII w.** w **Tumie** k. **Łęcycy**, na który masowo przybywa ludność z okolic **Łodzi** i **Łęczycy**.

Blisze szczegóły o imprezach tygodnia od 16 do 23 lipca podane będą w najbliższym numerze „Jedziemy”. Tutaj zaznaczamy tylko ogólnie, że 19 lipca rozpocznie się **Tydzień Bydgoszczy**, w czasie którego odbędą się dwudniowe międzynarodowe regaty wioślarskie, w dniach 22 i 23 lipca, na których projektowany jest również ogólnopolski zjazd samochodów. 19 lipca będą otwarte również w **Wilnie** dwutygodniowe targi na futra. 20 lipca rozpocznie się w **Krynicy** czterodniowy międzynarodowy turniej tenisowy o **Mistrzostw Krynicy**. Z imprez sportowych najwybitniejszym będzie w **Wrocławiu** **ścig kolarski** dookoła **Polski**, który rozpocznie się 22 lipca.

W dniach 22 i 23 lipca odbędzie się w **Krakowie** zawody pływackie o **Mistrzostwo wojska**. W **Gdyni** i **bawie** będą w tych dniach statki „**Piłsudski**”, „**Chrobry**” i „**Batory**”.

M. O.

## Popularne do Gdyni

### „Nie damy się odepchnąć od morza”

Pod tym hasłem odepchnie ze st. **Warszawa-Wileńska** w dniu 14 lipca o godz. 20 m. 20 pociąg popularny do **Gdyni** i powróci na tę samą stację w dniu 17 lipca o godz. 5 m. 20.

### „Gdynia to reduta Polski nad Bałtykiem”

Pod tym hasłem odepchnie ze st. **Warszawa-Wileńska** w dniu 21 lipca

o godz. 20 m. 20 pociąg popularny do **Gdyni** i powróci na tę samą stację w dniu 24 lipca o godz. 5 m. 20.

Cena karty kontrolnej, ważnej na przejazd w obydwie strony w wagonach turystycznych z miejscami do leżenia, wynosi tak w pierwszym, jak i w drugim pociągu zł 21.70.

Do kart kontrolnych na te pociągi włączone są kupony uprawniające do bezpłatnego zwiedzenia portu **gdynińskiego** motorówką, przejazdu statkiem do **Jastarni** i z powrotem oraz zwiedzania miasta pieszo z przewodnikiem.

## Najmilszy urlop — nad morzem!

### Wielki sezon tanich pobytów w 23 letniskach Wybrzeża

Od 1 lipca obowiązują 50 procentowe zniżki kolejowe przy wyjazdach do 23 nadmorskich miejscowości, gdzie LPT zorganizowała tanie pobyty ryżaltowe.

Oto miejscowości, gdzie można spędzić tani urlop: **Mechelinki**, **Rewa**, **Gniezdzewo**, **Ostrów**, **Pierwszyn**, **Turpadły**, **Puck**, **Jasne Wybrzeże**, **Ostionko**, **Karwia**, **Chałupy**, **Gdynia**, **Hallerowo**, **Jurata**, **Kuźnica**, **Orłowo**, **Rożewie**.

Ceny kart uczestnictwa LPT zł 44, oraz 46 — zależnie od odległości. Cena ta objęty jest również kuponem zaliczeniowy, wartości zł 35, — którego równowartość potrącona będzie z rachunku za pobyt w pensjonacie.

Karty uczestnictwa LPT poza 50 proc. zniżką do miejscowości pobytu, upoważniają również do 50 proc. zniżek na 4 przejazdy wycieczkowe po **Wybrzeżu** oraz do 10 proc. zniżek na wszystkie imprezy organizowane przez **Biurowo Turystyczne LPT** w **Gdyni** i jego Agentury w **Jastarni**, **Orłowie** i **Wielkiej Wsi Hallerowie**.

Niezależnie od powyższych ulg i udogodnień, posiadaczom kart uczestnictwa przysługuje prawo do **bezpłatnej wycieczki statkiem z Gdyni do Jastarni** i z powrotem.

Zgłoszenia na wycieczki przyjmuje **Biurowo Turystyczne LPT** w **Gdyni** ul. **Pierackiego 2**

Wybór pensjonatów należy do uczepozytura w przystani **Żegluga Polskiej** na **moło Prezydenta**.

Załatwienie tej formalności uchroni wszystkich od zbędnych kłopotów na jakie można się narażać omijając obowiązujące przepisy.

Karty uczestnictwa Ligi Popierania Turystyki są do nabycia w przedstawicielstwach LPT na wszystkich większych stacjach kolejowych, w biurach podróży **Francopol**, **Orbis**, **Wagons Lits Cook** oraz w **Związku Propagandy Turystycznej** m. st. **Warszawa**, ul. **Wierzbowa 8**.

## Przepustki nadgraniczne dla turystyki karpackiej wydawane są bez specjalnych trudności

Większość wyjeżdżających na urlopy na **Huculszczyznę** nie zaopatruje się w przepustki do strefy nadgranicznej, co powoduje przy zwiedzeniu pasma **Czarnohory**, **Kukula** i in. utrudnienia, gdyż organa **Korpusu Ochrony Pogranicza** zmuszone są takich turystów zatrzymywać i nie dopuszczają na szlaki turystyczne pograniczne.

Chcąc uniknąć straty czasu i przy-

kreślić zwracania z obranego kierunku wycieczki, należy przed wyjazdem zaopatrzyć się w swoim urzędzie starościńskim w przepustkę z wymienieniem miejscowości.

Przepustka ważna jest łącznie z **dowodem osobistym** i jest wydawana **bez specjalnych ograniczeń**. Urzędnicy państw. legitymują się legitymacjami służbowymi.



# Zamki krzyżackie na Pomorzu

## nie są dziełem geniuszu niemieckiego

Na Pomorzu, terenie długowiekowych walk Polski z Krzyżakami, Szwedami, Brandenburczykami, Rosją i Prusami o dostęp do morza wznoszą się dotąd **ruiny wspaniałych zamków krzyżackich**. Na szczególną uwagę zasługują zwłaszcza zamki w Radzynie, Świecie i Ostrzeszowie.

Naukowa i turystyczna literatura niemiecka chlubi się tymi zabytkami jako wyrazem niemieckiej potęgi i niemieckiego geniuszu i pod niemiecki mianownik podciąga pokrewne budowle, znajdujące się na ziemiach polskich.

Tej propagandzie, mającej na celu wytworzenie atmosfery **kompleksu niższości wokoło Polski i jej przeszłości** należy wreszcie przeciwstawić obiektywną ocenę zabytków krzyżackiego budownictwa wojskowego.

Wysoki poziom architektury wojskowej w Zakonie Krzyżackim **nie był bynajmniej wyrazem rasowego, germańskiego geniuszu**. Zamki krzyżackie, gdy chodzi o system fortyfikacyjny, nie stanowią jakiegś wyodrębnionej grupy, wykazującej pierwiastki i elementy nie spotykane gdzie indziej.

Przeciwnie, budownictwo krzyżackie zespala się najściślej z nurtami powszechnymi w architekturze wojskowej XIII XIV i XV w.

Zamki krzyżackie, zachowane na ziemiach polskich powstały pod wpływem tych doświadczeń i przeobrażeń, które w system fortyfikacyjny Europy wniosły wyprawy krzyżowe.

Przeobrażenia te ujawniły się **nie tylko w architekturze niemieckiej**, ale w znacznie silniejszym stopniu wystąpiły w budownictwie włoskim, hiszpańskim i francuskim.

Mistrzami w sztuce fortyfikacyjnej byli inżynierowie wielkich państw wschodnich, Assyrii, Babilonu, Persji. Ich dziełem był system obronny warowni, rozsianych na ziemiach, które przyszło krzyżowcom zdobywać. System ten przewyższał tak znacznie system rzymski i wczesno-średniowieczny, że krzyżowcy stanęli bezradnie pod murami **wschodnich warowni**. Dopiero pozyskanie szeregu wybitnych inżynierów wschodnich i oddanie im kierownictwa

przy akcji oblężniczej poruszyło z martwego punktu wyprawy krzyżowe.

Uczniami tych inżynierów wschodnich byli inżynierowie z zakonów rycerskich, powstałych w czasie wypraw do ziemi świętej, a więc Templariuszy, Joannitów i Krzyżaków.

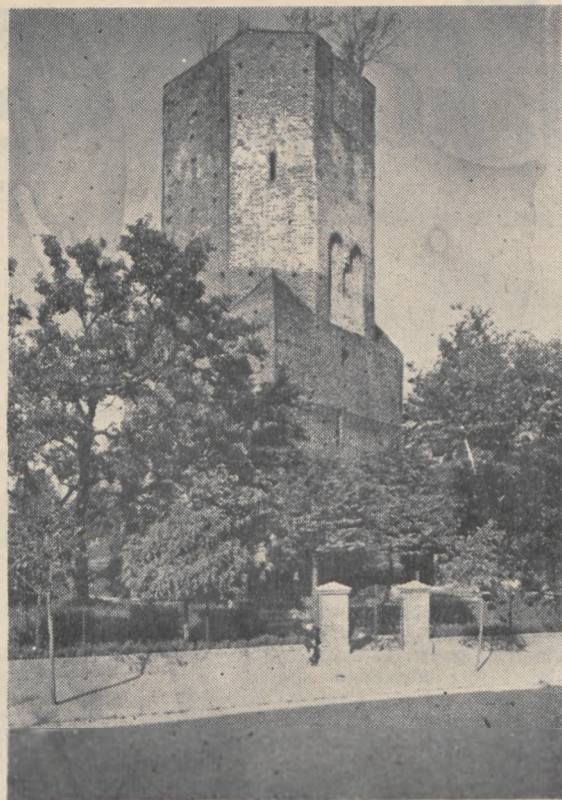
Zamki krzyżackie w swym systemie fortyfikacyjnym zespala się organicznie z **budownictwem wschodnim i z europejską architekturą wojskową**, powstałą po wyprawach krzyżowych w oparciu o wiedzę i doświadczenie Wschodu.

Przypatrzmy się np. wieży zamkowej w Ostrzeszowie. Potężnych wymiarów wieża ta, o murach imponującej grubości zbudowana jest na planie kwadratu. W połowie wysokości, kwadrat przechodzi w sześciobok. Szczyt wieży pokrywała platforma, na której ustawiano maszyny do rzucania pocisków, a później również działa małego kalibru. Ścia-

ny wieży są jednolite, pozbawione otworów i okien; gdzieś tam tylko widnieją wąskie strzelnice. Otwory w murach były niepotrzebne, gdyż pozycję obrońców tworzyła platforma u korony wieży.

Wieża zamku w Świecie jest okrągła i tak samo pozbawiona otworów. Szczyt wieży otaczają blanki (osłony dla obrońców), zamykające platformę. Blanki te wysunięte są z lica murów i tworzą skutkiem tego otwory, przeznaczone do rzucania pocisków.

Obie wymienione wieże w swym systemie **przypominają całkowicie architekturę wojskową Hiszpanii i Francji** z epoki po wojnach krzyżowych



Ostrzeszów.

Baszta zamkowa.



Radzynie.

Ruiny zamku krzyżackiego z lat 1330—1340.

Zamek w Radzynie, tworzył kompleks właściwych zabudowań obronnych i kościoła. Kompleks ten flankowały wysokie wieże. I tutaj system wschodni uwidocznił się wyraźnie w zwartości i masywności budowy.

Krzyżacy w dziedzinie fortyfikacji byli jedynie **pośrednikami pomiędzy Azją a Europą**, uczniami wielkich inżynierów Wschodu. Stąd też zachowane na ziemiach polskich zamki krzyżackie są przede wszystkim wyrazem zasadniczych zmian i postępu w dziedzinie budownictwa wojskowego, postępu, którego wzorem były znakomite fortyfikacje wschodnie i fortyfikacje hiszpańskie oraz francuskie zbudowane na podstawie doświadczeń poczynionych w czasie wypraw krzyżowych.

Dr M. Skr.

## „TYDZIEŃ GÓR”

### ściągnie w tym roku do Zakopanego liczne grupy z regionów górskich Polski i zagranicy

W dniu 6 bm. w sali konferencyjnej Ministerstwa Komunikacji odbyła się pod przewodnictwem p. min. inż. A.

Bobkowskiego konferencja Komitetu organizacyjnego „TYGODNIA GÓR”, który w tym roku odbędzie się w Zakopanem w okresie od 7 do 12 września.

W ramach tegorocznego „Tygodnia Gór”, który stanie się wielką **manifestacją wspólnoty duchowej i gospodarczej** całego ludu górskiego, zorganizowane zostaną liczne wystawy i pokazy z dziedziny górskiego gospodarstwa rolnego, prac urbanistycznych i drogowych, fotografii, krajobrazu górskiego, przemysłu ludowego, inwestycji letniskowo-turystycznych itp.

Przewidziany jest ponadto wielki **festiwal tańca i pieśni ludowej**

z udziałem licznych grup wszystkich regionów górskich oraz zaproszonych

kilku grup regionalnych z zagranicy.

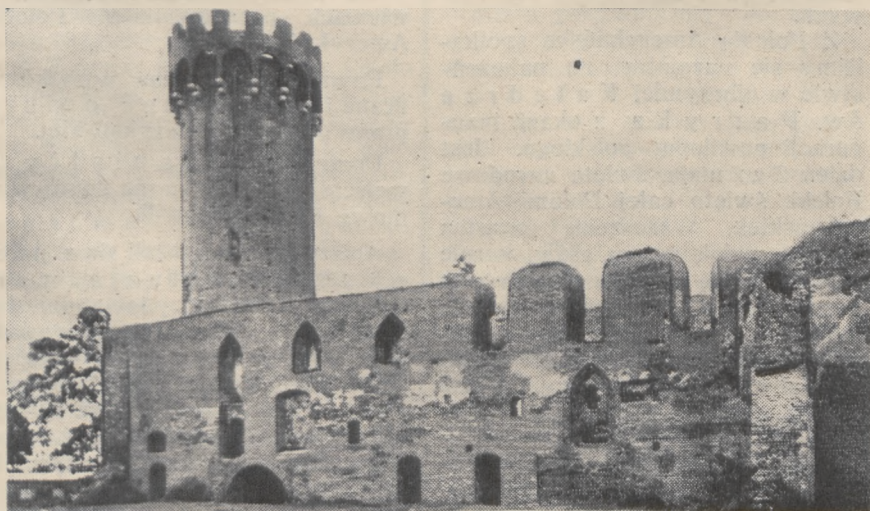
Na konferencji zatwierdzono schemat organizacyjny Komitetu, który przewiduje: Komitet Honorowy, Organizacyjny i lokalny w Zakopanem.

Komitet Organizacyjny podzielono na szereg Komisji, a to: telekomunikacyjną, skarbową, zjazdu, kwaterunkową, pokazów i wystaw, artystyczną, przebiegu imprezy, reprezentacyjną, prasy i propagandy oraz porządkową.

Równocześnie ustalono, że poszczególne Komisje opracują program swych prac i przedłożą do zatwierdzenia

**Prezydium Komitetu,**

który w tym celu zbierze się w dniu 10 bm. w Zakopanem na specjalnej konferencji, na której równocześnie ustalony zostanie ostateczny program „Tygodnia Gór”.



Świecie.

Ruiny zamku krzyżackiego



# Wagonem campingowym po Polsce Jakie okolice można zwiedzić w kolejowej wędrowce campingowej?

(Dokończenie)

W okolicy Warszawy stacja postoju wagonów campingowych jest tylko **Zegrze, końcowa stacja** kolei lokalnej z Jabłonną, położona na południowym brzegu Bugu-Narwi, a tym samym dająca dobrą sposobność do kąpieli i sportów wodnych. Na południe duże lasy Nieporeckie, na północ na prawym brzegu Narwi letniska podmiejskie Jadwisin i Zegrzynek.

W **Grodzieńszczyźnie** leży tylko jedna stacja postojowa, a to **Jeziory**, miasteczko o 3000 m., końcowa stacja kolei lokalnej z Grodna. Miasteczko mające ładny drewniany kościół, cerkiew i synagogę leży między jeziorami Rybnica i Białem, w sąsiedztwie dużych lasów Puszczy Grodzieńskiej, i jest ośrodkiem sportów wodnych Okręgowego Urzędu Wychowania Fizycznego w Grodnie. Liczne obozy kajakowców i żaglowców.

Na **Wileńszczyźnie**, która jest krajem lasów i jezior, leżą 4 stacje postoju wozów campingowych. Z nich trzy Landwarów, Podgodze i Ignalino w części zachodniej niedaleko granicy Litwy, czwarte Zalesie bliżej granicy wschodniej.

Stosunkowo najbliższemu Wilna leży z tych miejscowości **Landwarów**, stacja węzłowa z linią do Kowna, małe miasteczko i letnisko podmiejskie Wilna, położone między Wilnem a Trokami. W samym Landwarowie jest duże jezioro nad którym stoi w pięknym parku pałac hr. Tyszkiewiczów, 6 km. na północ płynie rzeka Wilja, 10 km. na zachód (autobus) leży w przepięknej, bogatej w jeziora okolicy starożytny **Troki**. Landwarów jest dogodnym punktem wyjścia wycieczki do Wilna i jego najbliższe okolice.

Dalej na północ przy linii Wilno — Tyubont leży **Podbrodzie**, pięknie położone letnisko podmiejskie Wilna w dolinie Zejmiany dopływu Wilji. Okolica bogata w lasy i jeziora, 12 km na wschód nad rzeką **Mera Żółw**, miejsce rodzinne Marszałka Piłsudskiego. Jeszcze dalej na północ na tej samej linii leży **Ignalino** w okolicy bogatej w lasy i jeziora przedzielane wysokimi wzgórzami.

Przy linii kolejowej z Wilna do Młodziecza niedaleko miasteczka Smoronie, nad Wilją leży **Zalesie**, wieś, która w początku XIX w. była rezydencją ks. Michała Kleofasa Ogińskiego, autora słynnych polonezów. W okolicy liczne kolonie tatarskie, w **Dobuciszkach** najpiękniejszy w Polsce drewniany meczet.

Dla miłośników sportów wodnych polowań na wodne ptactwo i rybołówstwa wskazany jest camping na **Polesiu**. Jako miejsce postoju wozów campingowych obrano **Horodyszczce**, stację linii Pińsk — Luniniec. Jest to jedna z najbardziej charakterystycznych dla Polesia miejscowości, położona 12 km na wschód od Pińska, ulubione miejsce wycieczkowe mieszkańców **Pińska**. Wieś z pięknym kościołem barokowym z XVII w. leży u splotu trzech najważniejszych rzek poleskich, Piny, Prypeci i Jasioldy nad niewielkim jeziorem. Wycieczki ułatwiają statki i motorówki.

Na **Wołyńniu**, dwie są stacje postoju wozów campingowych. W części północnej na tzw. Polesiu Wołyńskim leży **Janowa Dolina**, (końcowa stacja kolei lokalnej z Kostopola, miejscowość słynna z największych w Polsce kamieniołomów **zaltu**). Janowa Dolina leży wśród wielkich lasów na prawym brzegu Horynia i jest wybitnym centrum sportów wodnych.

Inne walory przedstawia **Krzemień**, z końcowa stacja kolei lokalnej z Kamienicy. Kto obierze tutaj miejsce postoju zwiedzi najpiękniejszą okolicę Wołynia: zwana „**Szwałt**” i **Wółwńsk**, wieś położona i zabudowana miasto rodzinne Słowackiego, które w tym roku organizuje szereg uroczystości ku czci Słowackiego, a w okolicy może odbyć wycieczki do bogatych zabytków sztuki miasteczek **Wiśniowca** i **Poczajowa** do lotniska sztabowców na **Sokolej Górze**.

## Ponad 16 tys. turystów przybyło do Warszawy w czerwcu br. w ramach imprez masowych

Według zestawień Związku Propagandy Turystycznej m. st. Warszawy, masowy ruch turystyczny w Warszawie w czerwcu br. przedstawia się jak następuje:

Pociągi popularne L. P. T. zorganizowane na wystawę „Nowoczesny Sklep Detaliczny — Architektura Wnętrza” — z Gdyni, Równego, Wilna, Lublina, Katowic, Lwowa, Radomia, Kielc, Krakowa Przemysła i Pińska — 5.269 osób.

Pociągi popularne L. P. T. tranzytowe (pielgrzymki o charakterze religijnym) z Poznania, Krakowa i Katowic — 2.680 osób.

Wycieczki szkolne zakwaterowane w Domu Turystycznym — 4.899 osób

i wycieczki szkolne zakwaterowane w schroniskach, internatach itp. wskutek zapełnienia Domu Turystycznego — 1.603 osoby. Razem 6.502.

Pociągi popularne L. P. T. na imprezy sportowe ok. 600 osób.

Zjazdy — Młodych Prawników i zjazd na 525-lecie Bractwa Strzelców Kurkowych — 1.200 osób.

Razem 16.251 osób.

Cyfra powyższa odnosi się do obsługi ruchu masowego, prowadzonego przez Związek Prop. Tur. m. st. Warszawy. Nie wliczono tu ilości turystów indywidualnych, wycieczek organizujących swój pobyt w stolicy samodzielnie itp.

## Jak to było w Ameryce?

Przed mikrofonem Polskiego Radia wygłosiła dnia 1 bm. p. **Helena Bobkowska** interesujący odczyt o Ameryce i Wystawie Światowej w Nowym Jorku, którego tekst poniżej zamieszczamy. (Red.)

Wieczorem 22 kwietnia „**Batory**” odpłynął z Gdyni. Opuściliśmy Polskę w chwili, gdy cały świat był zelektryzowany wydarzeniami, rozgrywanymi się u naszych granic, toteż tematy polityczne dominowały w dyskusjach przez cały kilkudniowy okres podróży po Atlantyku.

Motorowiec „**Batory**” bliźniak „**Piłsudskiego**”, którego poznaliśmy w podróży powrotnej, jest moim zdaniem — jednym z najlepszych w górnym pasażerskich. Świetna kuchnia, luksusowe kabiny, doskonałe zaopatrzenie we wszelkie urządzenia, mogące zaspokoić najwybredniejszych turystów, — wszystko to sprawia, że najnowsze polskie okręty cieszą się w świecie zasiłkami i zdobywają prym w

konkurencji międzynarodowej.

Dojazd do Nowego Jorku sprawia silne i niezapomniane wrażenie. Już z odległości kilku kilometrów widać potężne bloki drapaczy chmur, które swym ogromem i strzelistością przypominają strome zbocza masywów wysokogórskich, a wysokością sięgają Pienin w przełomie Dunajca.

Przystań Linii Gdynia — Ameryka wita nas muzyką o bardzo mocnym wyrazie. Na wybrzeżu czeka jakby druga **Polska**, Polonia Amerykańska, starzy i młodzi, wszędzie słychać mowę polską, wszędzie polskie stroje ludowe i lży wzruszenia na widok statku z polską banderą na tle kolosów morskich najpotężniejszych bander świata. Dla Polonii to jakby część Polski, przyjeżdżająca w odwiedziny do swej siostrzycy zza morza.

Nowy Jork — miasto kolos, pełne nieznanego u nas tempa i pełne kontrastów, miasto największe na świecie, a jednocześnie najbardziej racjonalnie poprzecinane sz-

chownicą prostopadłych do siebie ulic. Setki tysięcy samochodów, ruch nie dający się opisać, a przecież mimo to w otoczeniu policyjnego szwadronu motocyklistów, wśród silnego odgłosu syren, mkniemy z szybkością 80 km przez najruchliwsze ulice miasta aż do hotelu **Plaza**. Z okien hotelu roztacza się widok na jedyny olbrzymi park przy 5-ej **Avenue**, najbardziej eleganckiej alei stolicy Nowego Świata, siedliska miliarderów i potentatów giełdowych.

Z **Polonią Amerykańską** spotkał się na nabożeństwie w olbrzymiej **Katedrze św. Patryka** z okazji inauguracji pawilonu polskiego. Jest dzień 3-go maja, święto narodowe Polski, święto całej Polonii Amerykańskiej. Wzruszenie ogarnia nas na widok morza głów, kornie chylących się na dźwięk dzwonka przy ołtarzu. Z ambony padają mocne i patriotyczne słowa ks. prowincjała **Justyna**. W takiej chwili zrozumieliśmy, czym dla Polonii i dla polskości jest kościół.

Pawilon polski na **Wystawie Światowej** wysunął się — co z dumą można stwierdzić

Na **Podolu**, miejscem postoju wozów campingowych są **Trembowla** i **Potutory**. **Trembowla**, ze stacją linii Tarnopol — Zaleszczyki jest miastem powiatowym o 8000 m., położonym malowniczo w jarze rzeki Gniezny, niedaleko jej ujścia do Seretu. Nad miastem, które posiada obronny kościół Karmelitów z XVII w. otoczony bastionami, dominuje ruina zamku wslawionego obrona **Zofii Chrzyszowskiej** przeciw Turkom w 1675 r. W okolicy piękne lasy, kąpiele rzeczne w **Gnieźnie** i **Serecie**, liczne wycieczki.

Druga stacja postojowa na **Podolu** są **Potutory**, stacja węzłowa w jarze **Złotej Lipy**, niedaleko **Brzeżan**, położona w pięknej, bogatej w lasy okolicy, która nazywają **Szwajcarią Podolską**. Bawiac tu można zwiedzić niedalekie **Brzeżany** rodzinne miasto marszałka **Rydzę Śmigłego** z licznymi zabytkami sztuki i historii, położone w jarze **Złotej Lipy** nad największy w tej okolicy stawem, który jest centrum sportów wodnych.

Dwie stacje postoju wozów campingowych położone są nad **Dniestrem**, który płynie w głębokim jarze oddziela Podole od Pokucia. Jest on największa i najpiękniejsza rzeka w południowej Polsce. Przy linii kolejowej **Lwów — Stanisławów** leży nad **Dniestrem Halicz**, miasteczko o 6000 m., przed najazdem tatarskim w XIII w. stolica udzielnego księstwa, które z tej epoki zachowało jeszcze resztki zabytków w samym mieście i okolicy. Na wzgórzach nad miastem dominuje ruina zamku.

W punkcie, gdzie zaczyna się właściwy **jar Dniestr** przy linii kolejowej **Stanisławów — Czortków** leży po stronie pokuckiej **Niżniów**, małe lecz malowniczo położone miasteczko w głębokim jarze wśród sadów i zieleni. Z zabytków posiada kościół **Niepokalanek** w XVII w. pierwotnie **Paulinów**, ładna cerkiew unicka o kilku kopułach, na przedmieściach wiele pięknych chat drewnianych słoma krytych o pokuckim typie. **Dniestr** daje sposobność do kąpieli i sportów wodnych. Ludność wiejska w okolicy zachowała jeszcze piękne stroje z bogatymi haftami.

Jak widać z powyższego zestawienia amatorzy campingu przy pomocy urządzonych dla tego celu wozów kolejowych mają bogaty wybór w najrozmaitszych okolicach: w **Karpatach**, w lasach i nad jeziorami **Wielkopolski**, **Pomorza** i **Kujaw**, nad jeziorami **Grodzieńszczyzny** i **Wileńszczyzny** nad rzekami **Polesia** i **Wołynia** i w pięknych jarach **podolskich**.

Wybierajcie zatem!

— na jedno z pierwszych miejsc, dzięki swym walorom estetycznym, udanym doborze i wysokiej wartości eksponatów. Otwarcie Pawilonu było wspaniałą i wzruszającą manifestacją Polaków na rzecz Ojczyzny i dało okazję do wyrażenia Polsce uznania i szacunku przez **Amerykanów**. Oczy zwiedzających pawilon Polaków promieniają radością i zadowoleniem, wyczuwa się wzruszenie i dumę w inauguracyjnych przemówieniach przodowników Polonii Amerykańskiej.

Pawilon polski ma wyjątkowo liczne i pochlebne opinie prasy polskiej i amerykańskiej.

Pomnik króla **Jagiełły** u wejścia do Pawilonu ma swoją wymowę i akcent chwili.

Amerykanie wyrażali się z niechęcią i entuzjazmem o Polsce, o jej zdecydowanym stanowisku w obliczu biegu wypadków międzynarodowych i o świetnych kierownikach polityki polskiej. Nie znajdowano dość silnych słów uznania dla naszego ministra **Spraw Zagranicznych**, który już wtedy był bardzo popularny, a po wygłoszonej słynnej



# Polska ekspedycja w Himalajach

## Przed atakiem na wschodni szczył Nauda Dewi

### Na wysokości 6250 m rozbito obóz Nr 3

W tych dniach przybyły poczta lotnicza ostatnie wiadomości o losach wyprawy Klubu Wysokogórskiego Pol. Tow. Tatrzaskiego, operującej w Himalajach Gartwalu (Indie brytyjskie), w masywie Nauda Dewi.

Więści te, choć przesłane pocztą lotniczą, podają nowiny z przed 4 tygodni, zważywszy, iż pochodzą z okolic. skąd długie dni pieszy posłaniec niesie list do najbliższej agencji pocztowej, po czym konnym, a następnie kolejowym ambulansem dostarczany jest on po wielu trudach na najbliższe — t. zn. bardzo odległe — lotnisko „Imperial Airways”.

Z wiadomości od naszych wysokogórców okazuje się, że w początku czerwca Bernardzikiewicz, Karpiński i Klärner wraz z przewodnikami i tragarzami największej pracowali nad wyszukaniem odpowiedniego miejsca pod obóz II, nad rekonesansami terenowymi dla wyznaczenia trasy dostępu do terenu przeznaczonego na obóz III i nad wypadami alpinistycznymi, koniecznymi do wyszukiwania dalszych dróg dla wspinania się ekspedycji na wschodni szczył Nauda Dewi, dotychczas niezdojdyty i czekający na zatknięcie przez naszą wyprawę **proporczyka polskiego**.

W bazie głównej ekspedycji pozostali na razie inż. J. Bujak, jako rekonesant po przebytej niedyspozycji, wraz z lekarzem wyprawy.

Dnia 5 czerwca wyprawa, wśród znacznych trudności terenowych i klimatycznych, dokonała poważnego kroku naprzód: na wysokości 6250 m. nad poz. morza umieszczono obóz III.

Stamtąd inż. Karpiński wraz z jednym z przewodników — tubylców rozpoczął zasadnicze rekonesanse już na grani Nauda Dewi. Akcją tej, niestety, przeszkodziła gęsta śnieżyca, która rozpoczęła w Himalajach tegoroczny okres monsunów.

Od 11 czerwca członkowie wyprawy zaczęli podejmować dzięki wykorzystaniu przerwy w okresach wichur i śnieżyce dalsze rekonesanse na grani, poznając coraz dokładniej bliż-

sze okolice atakowanego szczytu i sposobiąc się do zdobycia go przy najlepszych nadarzających się okolicznościach.

Jak w chwili obecnej wysiłki I-szej polskiej wyprawy w Himalaje zostały zaawansowane — nie możemy podać, gdyż wskutek trudności opisanych powyżej a wynikających z odległości i niedostępności terenów górskich — wszelkie informacje przychodzą z parotygodniowym opóźnieniem (nawet pocztą lotniczą!).

## Słuchacze Studium Turyzmu -- Uniwersytetu Jagiellońskiego na praktykach wakacyjnych w L. P. T.

Wzorem lat ubiegłych, także i w tym roku słuchacze Studium Turyzmu U. J. rozpoczęli z dniem 1 bm. płatne praktyki wakacyjne w biurach i hotelach Ligi Popierania Turystyki.

Ostatnio w Zarządzie Głównym LPT w Warszawie, odbyło się zebrań delegowanych przez Studium Turyzmu na praktyki wakacyjne słuchaczy, którym udzielono wskazówek i szczegółowych instrukcji odnośnie pracy w dziedzinie turystyki.

Delegat Zarządu Głównego LPT nac. J. Szeliński w obszernym przemówieniu zapoznał słuchaczy z zakresem działalności i Ligę Popierania Turystyki, jej inwestycjami oraz sposobem obsługi turystów przez placówki LPT. Podkreślił przy tym, iż praca w Biurach Turystycznych pozwoli słuchaczom Studium Turyzmu uzupełnić wiedzę teoretyczną, zwiedzić teren oraz bezpośrednio zetknąć się z turystą.

Równocześnie wyraził nadzieję, iż słuchacze po odbyciu praktyki w terenie, zasilą w przyszłości szczupłe kadry fachowego personelu w biurach i przedsiębiorstwach turystycznych.

## Ruch statków polskich

### Batory wiezie Amerykan do Gdyni

### Sobieski na wodach południowo - amerykańskich

M/s Batory, który dnia 2 lipca odszedł z Nowego Jorku wiezie 370 pasażerów, z których 152 wyokrętuje w Kopenhadze, a 218 w Gdyni.

Statek wiezie 115 worków i 256 paczek poczty, 859 ton towaru i 7 samochodów pasażerów, jadących na statku.

M/s Batory idzie przy dobrej pogodzie z szybkością ponad 18 węzłów i spodziewany jest w Kopenhadze 10 lipca, a w Gdyni dnia 11 lipca.

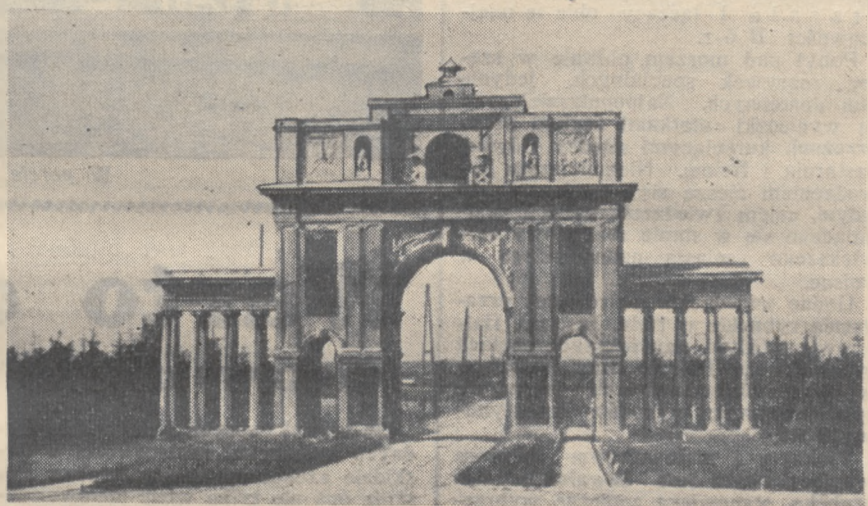
M/s Sobieski w drodze

z Gdyni, Boulogne-sur-Mer i Dakaru do portów Ameryki Południowej przybył w inauguracyjnej swej podróży we wtorek, dnia 4 lipca w godzinach popołudniowych do Rio-de-Janeiro, gdzie był entuzjastycznie witany przez przedstawicieli władz, poselstwa polskiego i kolonii polskiej w Brazylii.

Statek wyszedł w środę, 5-go lipca, w godzinach rannych do Santos, dokąd przybył późnym wieczorem tegoż dnia.

Do Montevideo przybędzie w niedzielę, dnia 9 lipca, po południu, a do końcowego portu Buenos Aires tegoż dnia wieczorem. W powrotnej drodze statku do Dakaru i portów europejskich spodziewany jest komplet pasażerów w klasie I-ej i III-ej kabinowej.

M/s Piłsudski, który wyszedł dnia 1 lipca z Gdyni, dnia 2 lipca z Kopenhagi, mając na pokładzie 556 pasażerów, znajduje się w połowie drogi do Ameryki i przybędzie do Halifaxu dnia 9-go, a do Nowego Jorku 11 lipca.



Brama Zwycięzców w Molodetzynie

W Ameryce przemowa min. Becka wypadła na godzinę 6-tą rano. Wszyscy zostali jednak aby jej wysłuchać. Nigdy jeszcze w Ameryce zapewne żadna mowa przez radio nie była słuchana z taką uwagą i z takim napięciem, jak tym razem. Audycja była wyraźna i czysta, a spokój i zdecydowany ton przemówienia — nawet w obcym dla Amerykanina języku — sprawił silne wrażenie.

Z Nowego Jorku udajemy się do stolicy kraju i siedziby Rządu Stanów Zjednoczonych — Washingtonu. Miasto ciszy i ogrodów, zbudowane pod wpływem architektury francuskiej, sprawia wrażenie monumentalne i poważne. Olbrzymia ilość samochodów sunie cicho, bez hałasu, nie przeszkadzając w trudnej pracy rządu państwem.

Wizyta u p. Roosevelta, przewodniczki w dziedzinie akcji społecznej, kobiety wielkiej pracy i niespożytej energii, znającej doskonale stosunki amerykańskie, orientującej się równocześnie — co nas wprowadziło w zadziwienie —

w ośrodkach Polonii Amerykańskiej, jej ugrupowaniach i organizacjach społecznych.

Chicago — centrala największych stowarzyszeń polskich w Ameryce, a zarazem największe po Warszawie skupisko Polaków na świecie. Druga stolica Polski — przyjmuje nas z prawdziwie staropolską gościnnością. Poznaliśmy wszystko i wszystkich z bliska i zaczynamy doceniać wartość trudnej, ale owocnej pracy organizacyjnej w tym środowisku.

Miara przywiązania do Ojczyzny i czci, jaką Polonia Amerykańska otacza pamięć Wielkiego Budowniczego Polaka, jest hołd, oddany Jego pamięci w czwartą rocznicę śmierci. Byliśmy na żałobnym nabożeństwie w kościele Św. Trójcy w Chicago i słuchaliśmy razem z tysiącami Polaków podniosłych i głębokich słów ks. Lisewskiego o wielkości Marszałka Piłsudskiego.

Polonia Amerykańska jest skupiona w wielkich organizacjach, w których praca ideowa dla Polski, dla polskości i dla Polaków w Ameryce, oparta jest na realnych podstawach i ma wytknięte realne cele.

Przedstawiciele Polonii w Chicago nie szczędzili wysiłków, by okazać swą radość i zadowolenie z naszego przybycia. Toniliśmy poprostu w kwiatach. W rozmowach, jakie miałam w czasie uroczystości lub w przerwach, zdołałam, choć tylko częściowo, zapoznać się z charakterem pracy społecznej Polaków Amerykańskich, w szczególności kobiet.

Związek Polek powstał 40 lat temu. W oparciu o ideowe cele, z których przewodnią była idea niepodległości Polski i utrzymanie polskości.

Związek Polek nie miał początkowo wielkich możliwości rozwoju w kraju, w którym rządził pieniądz i interes. Dopiero wprowadzenie do Związku systemu ubezpieczeń — analogicznie do naszych ubezpieczeń społecznych — stworzyło jego dzisiejsze podstawy materialne i sumę ubezpieczeń, sięgającą ponad 28 milionów dolarów.

System ubezpieczeń i związanych z tym korzyści, płynące dla samego Związku, dały podstawy materialne do rozwoju ideowej pracy dla Polski i polskości, stawiając Związek Polek w

rzędzie czołowych organizacji polskich w Stanach Zjednoczonych.

Związek liczy ponad 60 tysięcy członków, a swoją działalnością obejmuje wszystkie większe ośrodki Polaków w Stanach Zjednoczonych. Związek Polek jest organizacją zwartą, o wyraźnie określonych zadaniach i metodach pracy, a przewodniczką Związku — to kobiety, które mają zdecydowany program działania na bliską i daleką metę.

Na podobnej podstawie materialnej, mianowicie na ubezpieczeniach, opiera się praca innych wielkich organizacji pracy w Ameryce.

W okresie ostatnich 20-tu lat ilość członków w polskich organizacjach społecznych potroiła się, osiągając w chwili obecnej prawie 20 proc. ogólnej ilości Polaków w Ameryce. Cyfry te dowodzą dużej prężności organizacji i pozwalają rokować najlepsze nadzieje na przyszłość. Organizacje te rozwijają pracę narodową społeczną przede wszystkim przez prowadzenie szkół, czytelników oświatowych i t. p.

(dokończenie nastąpi)



# Z UZDROWISK I LETNISK

## SEZON NADMORSKI dostępny jest w tym roku dla wszystkich

Jak Polska długa i szeroka nie znajdzie się chyba ani jednego takiego obywatela, który nie uległby czarowi błękitno-szmaragdowych fal naszego Bałtyku.

Pomińmy, jako rzecz powszechnie wiadomą, urok, jaki swym gigantycznym rozmachem rzuca na każdego przybysza nasza Gdynia, najwspanialszy i najnowocześniejszy port Bałtyku. Zajmijmy się tą częścią wybrzeża, która zapełnia się z chwilą nastania ciepłych dni tłumami sezonowych gości z całego kraju.

A miejscowości tych jest dużo, bardzo dużo. Letniska nadmorskie ciągną się bowiem nieprzerwanym niemal pasmem od leżących na zachodnim krańcu wybrzeża Dębek aż po graniczące z wolnym miastem Gdańskiem Orłowo. Hość ich powiększa jeszcze półwysep Hel, wzdłuż którego ciągną się najmłodniejsze, bodaj nadmorskie miejscowości uzdrowskie: Jurała, Jastarnia i łączący obie te miejscowości Bór.

Pobyt nad morzem obfituje w szereg rozrywek specjalnych, jedynie tam dostępnych. Najpopularniejszymi są wycieczki statkami żeglugi przybrzeżnej, kursującymi między Gdynią, Jastarnią i Hellem. Niemniejsem powodzeniem cieszą się wycieczki do Gdyni, celem zwiedzenia portu i znajdującego się w stanie rozbudowy największego miasta nadmorskiego w Polsce.

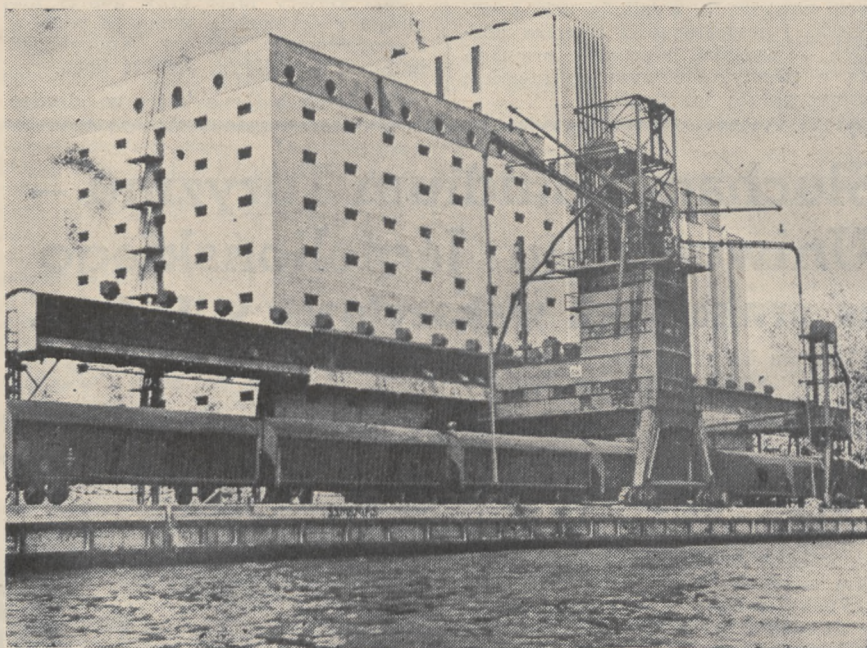
Godne zwiedzenia są również urzędzenia rybackie w Helu, Jastarni, Halerowie i Gdyni, największych portach rybackich w Polsce, oraz istniejące w tych miejscowościach wędzarnie ryb, pracownie wyrobów bursztynowych itp.

Pięknym i malowniczym terenem wycieczkowym jest Szwajcaria Kaszubska, stanowiąca zaplecze wybrzeża.

Całe wybrzeże posiada obecnie komunikację bardzo ułatwioną. Połączone jest ono ze wszystkimi miastami bezpośrednimi pociągami, bądź bezpośrednimi wagonami. Do Gdyni kursują codziennie samoloty z Warszawy. Ponadto dzięki wybudowaniu wzdłuż wybrzeża wspaniałej, równinnej jak stół, szosy sanochodowej, ciągnącej się od granicy w. m. Gdańska aż do Karwi, przez Orłowo, Gdynię, Jastrzębią Górę uru-

chomiona jest na całym wybrzeżu sprawną komunikacją autobusową.

We wszystkich miejscowościach nadmorskich znakomicie rozwijających się dzięki tak wielkim udogodnieniom



W porcie gdynińskim

komunikacyjnym, istnieją liczne, z każdym rokiem lepsze i wygodniejsze pensjonaty dostępne bez wyjątku dla wszystkich, nawet niezamożnych ludzi.

Dla udowodnienia tego twierdzenia wystarczy powiedzieć, iż cena mieszkania wraz z utrzymaniem waha się **od 4,50 zł do 12 zł**

dziennie od osoby. Utrzymanie we wszystkich pensjonatach jest smaczne i zdrowe, różni się zaś jedynie wystawnością. Tak samo przedstawia się sprawa mieszkania. W najtańszych pensjonatach odczuwa się brak niektórych wygód, za to w tych najdroższych jest w całym tego słowa znaczeniu, komfort.

Gdyby dla kogoś wymienione ceny były zbyt wysokie i na to znajdzie się rada. We wszystkich miejscowościach tj. w Orłowie, Pucku i Swarzewie nad zatoką Gdańską, w Wielkiej Wsi, Chłapowie, Jastrzębiej Górze, Rozewiu, Tupadlach i Karwi nad pełnym morzem można wynająć mniej lub więcej wygodne pomieszczenie z meblami lub bez na cały sezon i prowadzić własne gospodarstwo.

Można również niemal za bezcen wynająć mieszkanie u rybaków i stołować się w jednej z wielu stołówek, co wypada jeszcze taniej.

Możliwość wyjazdu nad morze są zatem dla każdego obryzmie. Nie zapominajmy, że i przejazd nad morze jest obecnie dla wszystkich bardzo udogodniony dzięki dostępnym dla wszystkich, obowiązującym od 1 lipca 5% niżkom kolejowym do wszystkich miejscowości nadmorskich.

## Warto odwiedzić Istebną Ciekawy ośrodek sztuki ludowej w Beskidach zachodnich

Do najciekawszych i najbardziej godnych zwiedzenia miejscowości w Beskidach zachodnich należy Istebna. Posiada ona nie tylko wiele malowniczego czaru krajobrazowego, ale przede wszystkim jest ośrodkiem rzeźbiarstwa i malarstwa ludowego w Beskidach. Każdego niemal dnia, każdej niedzieli można zauważyć w Istebnej grupy turystów, zwiedzających z wielkim zainteresowaniem zabytki miejscowej sztuki ludowej.

Obiektem głównych zainteresowań jest działalność prof. Ludwika Konarzewskiego i artysty malarza Wallacha.

Prof. Konarzewski, pochodzący spod

Warszawy osiedlił się w Istebnej przed 19 laty. Tu ożenił się z góralką, tu rozpoczął swą właściwą działalność rzeźbiarsko-malarską.

Górale z Beskidu Zachodniego słynęli od dawna z zamiłowania do rzeźbiarstwa i malarstwa. Wielu przostych pastuchów w rzeźbiło cudowne obrazy świętych, różne figury. Rzeźbom tym brak było jednak cech nadających charakter prawdziwego piękna.

Rzeźbiarze ludowi z Bożej łaski potrzebowali wykstałcenia. Prof. Konarzewski zakłada szkołę rzeźbiarską, kierując się głównie myślą, aby ci wszyscy obdarzeni talentem nie marnowali się.

Gdy wieść o założeniu szkoły przed laty rozeszła się w okolicy — zaczęli napływać młodociani kandydaci na przyszłych artystów. Początkowo rozwój szkoły szedł dość opornie, prof. Konarzewski nie miał kapitału, odpowiedniego lokalu itd. Lecz gdy nadeszły zamówienia i to z całej Polski — sytuacja się zmieniła.

Szkola prof. Konarzewskiego jest, jak gdyby z okresu Wita Stwosza. Wszędzie prostota, uczniowie kształcą się niemal na tych samych warunkach, jak przed laty. Na dziedzińcu w promieniach słońca uwijają się uczniowie-artysty przy pniach drzewa lipowego. Jeden z bali jest sprawnie, szybko ciosany. W ciągu godziny wytapiają się rysy twarzy św. Antoniego.

— Ta rzeźba — to dla jednego z kościołów spod Warszawy, spójalnie zamówiona.

— Cóż panowie oprócz tego rzeźbią? — Ołtarze, figury świętych, drogę Męki Pańskiej itd., przeważnie motywy religijne. Nad jednym ołtarzem 10 osób pracuje przeszło pół roku.

Oglądamy rzeźby. Są bardzo ładnie wykonane. Widać u tych uczniów — synów chłopów, synów górali wielki talent.

— Nie mamy tu dużych zarobków — mówią młodzi artyści. — Wolimy jednak z zamiłowaniem rzeźbić i zarabiać grosze, niż paść bydło. Po skończeniu szkoły niewiele będziemy również zarabiali — mówią dalej. — Lecz tym się nie przejmujemy. Pracować w umiłowanym zawodzie jest najlepszą zapłatą. Zarobek, to nie jest takie ważne...

Obok pracowni znajduje się muzeum regionalne. Są tam prywatne zbiory prof. Konarzewskiego, gromadzone od wielu lat. Muzeum posiada dużą wartość kulturalną i pieniężną. Znajdują się tam różne przedmioty z odległych epok, wskazujące na życie naszych górali w Beskidzie Zachodnim. Widzimy więc w rogu pokoju stępe (garnek — wiatrak do noszenia mleka), karpie zastępujące narty itd., modele szalaśców góralskich, płyty kamienne, rzeźby, różne malowidła pędzla mieszkańców Beskidu itd. Każdy przedmiot mówi o kulturze tych mieszkańców południowo-zachodnich dzielnic Polski.

Muzeum jest bardzo ciekawe i godne zwiedzenia. Znajdują się tam bowiem również liczne malowidła prof. Konarzewskiego, o kupno których stara się muzeum katowickie. Z obrazów tych na uwagę zasługują: Królowa Korony Polskiej i Zmartwychwstanie Polski. Są to obrazy symboliczne.

Drugim krzewicielem kultury artystycznej w Istebnej jest artysta malarz Wallach. Jest to góral, rodzice jego od wieków zamieszkiwali w Beskidzie Zachodnim. Wallach wspólnie z prof. Konarzewskim odrestaurowali wnętrze kościoła w Istebnej. Kościółek ten jest obecnie obiektem ogólnych zainteresowań turystów. Nie ma osoby, któraby przejeżdżając przez Istebną, nie zairzała do wnętrza kościoła, podziwiając malowidła i rzeźby obu artystów.

M. W.

## Ulgi dla cudzoziemców w przejazdach do polskich uzdrowisk

Obecny układ stosunków politycznych w Europie ma swój wyraz również w dziedzinie turystyki.

Turyści krajów zachodnio - europejskich, jak również turyści amerykańscy niechętnie przyjeżdżają do krajów „państw osi”. Z konieczności zmusza to do szukania nowych terenów turystycznych.

Polska jako kraj „będący dziś na ustach świata” ma specjalnie dobrą koniunkturę w tym względzie i winna ją wykorzystać za wszelką cenę. Jest to jedna z nadszyczących okazji, które nie często zdarza się.

Ministerstwo Komunikacji w zrozumieniu potrzeby akcji propagandy dla celów ściągania turystów zagranicznych do Polski wydało z ważnością od 1 lipca zarządzenie, przyznające ulgę przejazdową

**w wysokości 50%**

dla cudzoziemców przybywających do Polski.

Ulgę może otrzymać każdy turysta zagraniczny, który przebył co najmniej 7 dni w jednym z uzdrowisk polskich, lub kąpielisk nadmorskich. Ulgą jest ważna na powrót z uzdrowiska do granicy Państwa oraz może być również wykorzystana do odbycia pięciu dowolnych przejazdów po Polsce w okresie jednego miesiąca po opuszczeniu uzdrowiska.

Zaświadczenia do uzyskania ulgi wystawiane są przez zarządy uzdrowisk, lub przez urzędy gminne i stołeczne w kąpieliskach nadmorskich. Można je również otrzymać w placówkach biur podróży zagranicą, wykupując jednocześnie bilet powrotny.

Udzielenie tak wysokiej niżki przejazdowej może oddać naszej propagandzie turystycznej nieocenione usługi, stając się jednym przyczynkiem więcej w ogromnej, a potrzebnej akcji ściągania turystów zagranicznych do Polski.



# INFORMACJE TURYSTYCZNE

## Ile kosztuje wycieczka wagonem campingowym?

### Właściwe cele i zadania „hotelu na kołach“?

Liga Popierania Turystyki oddała ostatnio do użytku turystów „nowalijkę“ turystyczną, jaką są wycieczki wagonami campingowymi. Przeznaczaniem tych wagonów jest dotarcie do okolic, które mają dobre możliwości turystyczne, a nie zostały jeszcze odpowiednio przygotowane i zagospodarowane na przyjęcie turysty.

Mając te cele na względzie wybrano dla postojów wagonów campingowych przede wszystkim miejscowości mniejsze, leżące dalej od szlaków głównych, gdzie nie ma jeszcze hoteli i pensjonatów, albo też jest ich niewiele i nie mogą one zadość uczynić potrzebom turystów.

Wagony campingowe są tak urządzone, aby jadący nimi mogli prowadzić własne gospodarstwo podczas wycieczki. A że jednocześnie z tym są one zbudowane w ten sposób, że wszyscy uczestnicy posiadają własne miejsca leżące do spania, wagon campingowy tworzy jako całość

### turystyczny hotel na kołach.

Dodając do tego możliwość przenoszenia się z miejsca na miejsce w dogodnych dla jadących porach doby (większość przejazdów odbywać się może nocą) otrzymujemy z Ligi Popierania Turystyki nową dogodną formę turystyki, która jak z budowy samego wagonu wynika predestynowana jest w swym założeniu dla celów

### włóczęgi turystycznej.

O tym, że właśnie takie cele mieli na względzie inicjatorzy mówią przepisy eksploatacyjne, zawierające warunek, że postój na jednej stacji nie może trwać dłużej niż dni dziesięć.

Ponieważ wagonów campingowych jest niewielka ilość, gdyż zbudowano ich zaledwie 10, tym bardziej w eksploatacji winna być utrzymana zasada używania ich dla celów wyłącznie turystyczno-krajoznawczych.

Tymczasem już na początku akcji campingowej powstały próby wykorzystania wagonów campingowych, jako okazji do wygodnego przejazdu za zniżoną ceną na normalny pobyt w pensjonacie w miejscowości letniskowej. Taka forma użytkowania wagonu podniosłaby niepomiernie cenę udziału w wycieczce, zmuszając uczestników do opłacenia oprócz kosztów normalnych jeszcze kosztów pobytu w pensjonacie, zmieniając jednocześnie całkowicie intencje organizatorów i cel dla jakiego wagony campingowe zbudowano.

Sprawa ceny jest dla turystów, którzy w większości rekrutują się ze sfer pracowniczych, bodajże najważniejszą. Podniesienie ceny w znacznym stopniu jest prawie zawsze powodem do rezygnacji z wycieczki.

Władze i organizacje turystyczne dbać muszą o to, aby „artykuły“ turystyczne przechodząc przez ręce pośredników nie podwajały jednocześnie swych cen.

Opłaty za wagony campingowe są w porównaniu z cenami normalnymi stosunkowo niewielkie.

Dla zorientowania naszych czytelników w ich wysokości podajemy poniższą tabelkę przykładowych cen:

#### Przykładowe ceny 3-ch wycieczek 12-o dniowych

Opłaty przypadające na jedną osobę za przejazd i mieszkanie w wagonie campingowym, przy składzie 12 osób w wagonie. Ceny w przybliżeniu w złotych:

	z Katowic	Krakowa	Lwowa	Łodzi	Poznań	Warszawy
1) Wycieczka na Wileńszczyznę, z postojami po 3 dni, na stacjach: Jezioro, Landwarów, Podbrodzie, Ignacino.	42.—	42.—	42.—	38.—	41.—	36.—
2) Wycieczka na Pojezierze Brodnickie do Borów Tucholskich, Szwejcaria Kaszubskiej, z trzy dniowymi postojami na stacjach: Klonowo-Leosia, Dzierżąno Miechucin.	39.—	39.—	42.—	35.—	34.—	33.—
3) Wycieczka w Karpaty Środkowe i Wschodnie: Trzy dniowe postoje na stacjach: Starzawa, Załuż, Zagórz, Komańcza.	32.—	30.—	27.—	37.—	39.—	37.—

Przykładowe ceny przejazdów w obie strony, od osoby, przy składzie 12 osób w wagonie. — Do każdej ceny należy doliczyć po 1.50 zł dziennie od osoby.

Stacje docelowe	Stacje wyjazdowe:					
	Katowice	Kraków	Lwów	Łódź	Poznań	Warszawa
Dzierżąno	17.00	18.20	21.50	18.20	15.40	13.00
Fryszak	13.80	13.20	11.80	10.60	17.00	13.00
Horodyszcze k. Pińska	18.00	16.00	13.60	17.20	18.80	13.00
Klonowo k. Lidzbarka	14.60	13.40	17.20	15.00	12.20	9.80
Kruszwica	18.20	11.40	19.00	14.20	6.80	14.20
Leosia	14.60	13.00	10.00	16.00	10.20	13.80
Mikuliczyn	17.60	18.80	11.00	16.00	22.80	18.00
Podbrodzie	20.00	17.20	19.20	20.00	20.00	14.20
Sieraków	18.20	15.00	20.40	14.20	4.00	17.40
Skalite	6.80	17.40	14.60	8.80	13.60	13.60
Zagórz	15.80	14.60	9.20	14.60	18.00	14.60
Trembowla	17.00	18.40	9.80	18.40	22.20	17.60

## Dokąd wyjechać?

### Ulgi wyjazdowe i pobyty ryczałtowe Ligi Popierania Turystyki

**Nad morze.** Od 1 lipca obowiązują 50 proc. zniżki kolejowe przy wyjazdach do 23 nadmorskich miejscowości, gdzie LPT zorganizowała tanie pobyty ryczałtowe.

Oto miejscowości, gdzie można spędzić tani urlop: Mechelinki, Rewa, Gniezdźewo, Ostrów, Pierwoszyn, Tu pądy, Puck, Swarzew, Wielka Wieś, Chłapowo, Jasne Wybrzeże, Osłonino, Karwia, Chałupy, Gdynia, Hallerowo, Hel, Jastarnia, Jastrzębia Góra, Jurata, Kuźnica, Orłowo, Rozewie.

Ceny kart uczestnictwa LPT zł 44, oraz 46, — zależnie od odległości. Ceną tą objęty jest również kupon zaliczeniowy, wartości zł 35, którego równowartość potrącana będzie z rachunku za pobyt w pensjonacie.

**Do Sławka i Sianek na tani urlop.** Karty uczestnictwa LPT upoważniają do 33 proc. ulgi kolejowej w przejeździe pierwotnym i do bezpłatnego po wrotu. Nadto liczne udogodnienia na miejscu. Ceny kart uczestnictwa zł 18 i zł 2, zależnie od odległości, wraz z kuponem zaliczeniowym na koszty po bytu wartości zł 13.50. Dobra okazja spędzenia tanio i przyjemnie okresu urlopowego.

**Na Ziemię Wschodnie.** Od 20-go czerwca br. obowiązują 50-proc. zniżki kolejowe do szeregu miejscowości Ziemi Wschodniej. Wyjazd za kartami uczestnictwa LPT w cenie zł 3.

Bliższe szczegóły o powyższych imprezach oraz ulgach kolejowych otrzymać można we wszystkich przedstawicielstwach LPT na większych stacjach kolejowych, w biurach podróży „Orbis“, „Francopol“ i Wagons Lits-Cook oraz w Związku Propagandy Turystycznej m. st. Warszawy, ul. Wierzbowa 8.

Tamże sprzedaż kart uczestnictwa LPT.

## Pociągi popularne w lipcu

### Z DOKP Warszawa:

- 14—16.VII. Warszawa — Częstochowa, wycieczka.
- 21—24.VII. Warszawa — Gdynia, wycieczka.
- 24—26.VII. Warszawa — Suwałki, wycieczka z zatrzymaniem w Augustowie.

### Z DOKP. Wilno:

- 16—17.VII. Wilno — Druskieniki, wycieczka.
- 21—25.VII. Baranowicze — Częstochowa, pielgrzymka z zatrzymaniem w Warszawie.

### Z DOKP. Poznań:

- 22—23.VII. Poznań — Bydgoszcz, wycieczka na zawody wioślarskie.

### Z DOKP. Katowice:

- 16.VII. Chorzów M. — Ustroń, wycieczka.
- 16.VII. Katowice — Jastrzab Zdr. wycieczka.
- 14—17.VII. Katowice — Gdynia, wycieczka.
- 21—24.VII. Katowice — Krynica, wycieczka.
- 23.VII. Katowice — Wisła, wycieczka.
- 28—1.VIII. Katowice — Gdynia, wycieczka.
- 30.VII. Chebzie — Wisła, wycieczka.

### Z DOKP. Kraków:

- 14—17.VII. Kraków — Gdynia, wycieczka.
- 16.VII. Kraków — Rabka, wycieczka.
- 22—26.VII. Kraków — Gdynia, wycieczka.
- 23—24.VII. Rzeszów — Kraków, wycieczka
- 23.VII. Kraków — Katowice, wycieczka na mecz piłkarski.
- 30.VII. Kraków — Rabka, wycieczka.

### Z DOKP. Lwów:

- 15—16.VII. Lwów — Worochta, wycieczka.
- 16.VII. Lwów — Sławsko, wycieczka.
- 30.VII. Lwów — Worochta, wycieczka.
- 29.VII.—1.VIII. Lwów — Gdynia, wycieczka.
- 30.VII. Lwów — Truskawiec, wycieczka.

Pozatem będą zorganizowane:

1) 83 poc. pop. do Częstochowy na Ogólnopolski Zjazd III Zakonu Św. Franciszka w dniu 8 — 10.VII. br.

2) 30 poc. pop. do Częstochowy na II Ogólnopolski Kongres Rzemiosła Chrześcijańskiego 16—17.VII. br.

## Autobusy P. K. P.

### na linii Kosów — Żabie

Letni rozkład jazdy autobusów PKP wprowadził nową linię z Kosowa do Żabiego, obsługiwana dotychczas tylko przez taksówki.

Rozkład jazdy przewiduje cztery pary autobusów dziennie.

Czy wpłaciłeś już prenumeratę tygodnika  
JEDZIEMY?

Kwartalnie zł 1, rocznie zł 4 wraz z przesyłką pocztową





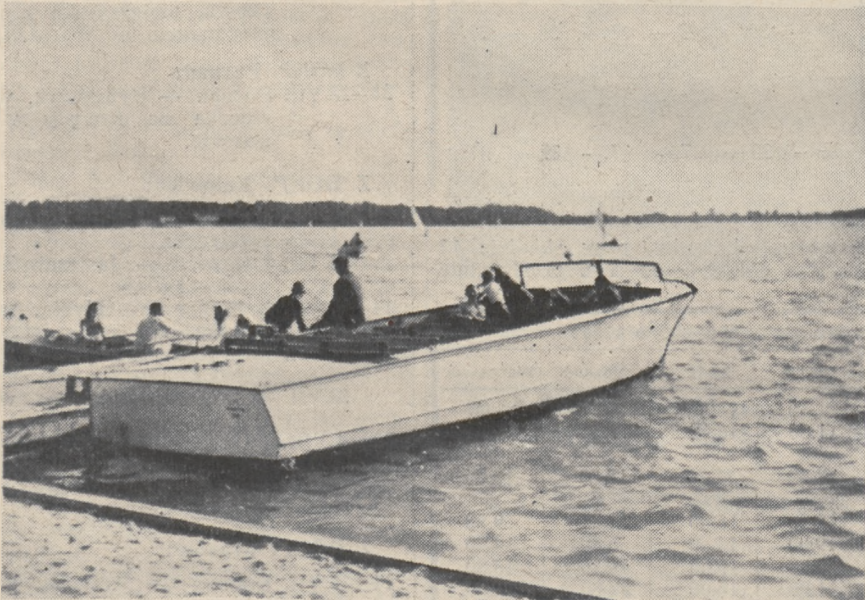
Przy śniadaniu na cieniście tarasie Hotelu nad Jeziorem

# Na wodach i plażach Jezior Augustowskich

Nowoczesny „Hotel nad Jeziorem” oddany ostatnio przez Ligę Popierania Turystyki do użytku publicznego, otwiera wspaniałe perspektywy najmiłszych wyczasów wśród czarów niefałszowanej przyrody. Oto seria zdjęć z hotelowych tarasów, słonecznej plaży i romantycznych przejażdżek po jeziorze motorówką L. P. T.



Amatorzy słonecznych kąpieli znajdują nad jeziorem Necko prawdziwy raj...



Motorówną L.P.T. na szerokie wody...



Plaża nad jeziorem wabi słoneczną rozkoszą...



Wycieczki motorówką po jeziorach — to największa radość dla gości Hotelu L.P.T.



ILUSTROWANY TYGODNIK TURYSTYCZNY „JEDZIEMY”  
pod kierownictwem redakcyjnym Dr. Kazimierza Saysse-Tobliczyka

Redaktor: Edward Quirin

WYDAWNICTWO LIGI POPIERANIA TURYSTYKI

Cena egzemplarza 10 gr, prenumerata kwartalna 1 zł wraz z przesyłką pocztową

Adres Redakcji: Warszawa, Marszałkowska 3/5 (Dom Prasy S.A.).  
Sekretariat Redakcji czynny codziennie w godzinach od 12 — 14 po poł. — pokój Nr 303, tel. 8-02-40 wew. 100.  
Adminstracja: Zarząd Główny Ligi Popierania Turystyki. Warszawa, Mokotowska 61, tel. 7.17-74

Druk Dom Prasy S. A. Warszawa