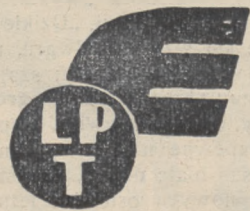


Jedziemy



Tygodnik turystyczny

Rytm twórczej pracy na polskim wybrzeżu

Budujemy kąpieliska morskie godne wielkiej Gdyni...

Nasze letniska nadmorskie pozazdrościły laurów Gdyni. Cóż z tego, że jest piękna i dumna ze swych urządzeń, że potężniej z roku na rok, że zadziwia swoim ogromem, że jest dumą i radością całej Polski, skoro my, wszystkie **Jastarnie, Chałupy, Kuźnice, Wielkie Wsie** i wioski, wyglądamy przy niej jak nieumyte, wzgardzone kopcuszki! Nawet Orłowo zagarnęła już żadna rozrostu Gdynia i prowadzi je pod swoją „firmą”, dając mu wszelkie kulturalne urządzenia.

A my?

Pierwszy na taką „niesprawiedliwość” obruszył się półwysp helski i stworzył Juratę, maleńką Riwierę, w lasach zacisznie między wielkim a małym morzem położoną.

Jurata, zbudowana wzorem Gdyni, od nowa, zajęła od razu pierwsze miejsce w konkursie na „miss półwyspu”, a dumna z osiągniętych sukcesów nie dla wszystkich stała się dostępna.

Nic dziwnego, że zawrotna kariera **Juraty - nuworisza** spędzała sen z powiek zasiedziały od dziada pradziada na półwyspie Jastarni.

Jastarnię chwaliła młodzież, ale star si ganili.

— Zbiorowisko domków, pozbawionych smaku i stylu!

— Chodzi się po błocie w braku ulic!

— Żadnych urozmaiceń, poza budkami „dancingowymi”!

Tak było jeszcze przed dwoma laty, gdy oto z Jastarnią zaczęły się dziać rzeczy dziwne, niemal czarodziejskie.

Nowy wójt i nowe poważniejsze kredyty w niezwykle sposób użyły glebę wioski rybackiej: oto „wyrosły” ozdobione kwietnikami bulwary, gładkie jezdnie i chodniki, zapadły się pod ziemię nędzne jarmarczne budy, pojawiły się szerokie aleje i białe ławki w lesie, parking obszerny urządzone w centrum, a koroną tych inowacyj stał się **Dom Zdrojowy**, wspaniale na wzgórzu nad „wielkim” morzem postawiony.

W budynku, oczywiście, restauracja i dancing. Ale, prócz tego, i tarasy obszerne, i czytelnia, a w niej 163 pisma, i fotele klubowe w palarni i bilardy, i, **co najważniejsze, wstęp bezpłatny.**

Czyż mamy prawo, wobec tego, narzekać na brak kulturalnych urządzeń nad polskim morzem, skoro Jastarnię, tę zaniedbaną Jastarnię, w ciągu dwóch

zaledwie sezonów zdołano skanalizować, zaopatrzyć w wodę i w **Dom Zdrojowy**, najpiękniejszy na wybrzeżu?

Przybywajcie, którzy nie wierzyacie... Ale nie na tym koniec ambitnych planów Helu: oto już i Kuźnice zabrały się do wielkich porządków, a pod ich bokiem wyrasta nowe osiedle o milej zwłaszcza dla uszu nazwie „**Jagiellonów**”.

Gdy więc tak kąpieliska na półwyspie stroją się i w urządzenia, i w kwiaty,

i w place sportowe, by stać się godne polskiego Bałtyku — zawiść opanowała osiedla, położone wzdłuż bulwaru nadmorskiego od Hallerowa aż po Karwie.

Zbuntowała się Wielka Wieś i posiadała port: nowoczesny port rybacki Władysławowo. Ale reszta siedziała cicho: poza letnikami nic nie przybyło ani w Cetniewie, ani w Chłapowie, ani w Lisim Jarze, ani na Jasnym Wybrzeżu.

Jedynymi tu „urządzeniami”, zresztą

budowanymi wytrwale przez letników były... **grajdołki na plażach**, dające osłonę od wichrów, tu bowiem Bałtyk zwykł oddychać pełną pierśią.

Pierwsza przemówiła Jastrzębia Góra, dumna ze swego wyniosłego położenia i doborowej publiczności.

W tym roku (tak, właśnie w tym roku) dano początek potężnym, a na wielką skalę zakrojonym inwestycjom, których plan opracował znany urbanista, prof. U. J. K. we Lwowie, Stanisław Filipkowski.

Rozpoczęto je wprawdzie od windy **plażowej**, która rozmaite wzbudziła zastrzeżenia wśród zwolenników pierwotnego piękna Jastrzębiej Góry, ale winda ta stanowi **jedynie fragment całości** urządzeń.

A ta całość?

Oglądamy opracowane już plany i słuchamy w „Jastgórce” wyjaśnień dyr. Drozdowskiego.

— Skupiliśmy w naszych rękach wolne tereny od Jastrzębiej Góry aż po Hallerowo, położone po obu stronach bulwaru nadmorskiego — **razem 32 km kw.**

W Jastrzębiej Górze w parku na wprost mostu, wiodącego do windy, powstanie kawiarnia na 1.000 osób, a w niej sale bridżowe, bilardy, czytelnia.

Budujemy basen dla ciepłych kąpiel, mały stadion sportowy, korty tenisowe i strzelnice.

Sprawdzamy motorówki, których tu dotychczas nie było, a dla amatorów „silych” wrażeń urządząmy **tobogan: zjazd z wysokiej skarpy na biegnącym po szynie wózecku do morza!**

— Wydzierżawiliśmy ponad 1.000 ha lasów i terenów okolicznych dla urządzenia polowań.

Przepluwająca w pobliżu rzeczka Czarna została wydzierżawiona na przestrzeni 8 km celem założenia na niej racjonalnego rybołówstwa.

Jedźmy dalej w głąb planu.

— Tu na drodze w kierunku Tupade! zbudujemy kościół; tu powstaną nowoczesne, lecz w stylu kaszubskim utrzymane **wielkie hale targowe**, a w ich sąsiedztwie ośrodek miejski Jastrzębiej Góry i bulwaru: kamienice i sklepy oraz **hotel popularny na 400 osób**. Oczywiście, garaż zbiorowy na 30 boksów, oczywiście — parking w centrum kąpieliska, a w jego niedalekim sąsiedztwie **lotnisko sportowe**.



Fragment por tu w Gdyni

Jastrzębia Góra „wystartowała“ do wielkich inwestycji. „Dzikie pola“, ciągnące się wzdłuż bulwaru, nabiorą innego wyglądu: nad ich szatą ogrodniczą czuwać ma naczelny ogrodnik Warszawy, inż. Danielewicz. W przyszłości, już zapewne niedalekiej, na ugorach wyrosną białe domki, zwiastując naradzinę nowych osiedli i letnisk, skąd czerpać będziemy ożywcze tchnienie naszego morza.

★

Tak więc nie tylko w Gdyni mieście i nie tylko w Gdyni porcie wre potężna praca nad pomnożeniem naszego bałtyckiego gospodarstwa.

Cale wybrzeże ogarnięte jest dziś pasją tej pracy, nie szczędząc ani sił ani kapitałów, ani energii.

Ta praca na wybrzeżu jest nie tylko obowiązkiem wobec Polski: jest ona potrzebą, której źródłem jest nasza wielka, nieprzebrana i niedająca z niczym się porównać miłość do polskiego, na wieczne czasy, Bałtyku.

Old.

CO WARTO ZOBACZYĆ w drugiej połowie sierpnia? Najciekawsze imprezy regionalne i sportowe

Z imprez stałych będzie trwać przez całą drugą połowę sierpnia jarmark poleski w Pińsku, który potrwa do 5 września. Natomiast w dn. 16 sierpnia nastąpi w Kalwarii Zebrzydowskiej zamknięcie Targów na meble.

19 sierpnia według kalendarza grecko-katolickiego i prawosławnego przypada święto Przemienienia Pańskiego (Spasa), a w związku z tym szereg wielkich odpustów. Do najbardziej interesujących ze względu na piękne podolskie stroje ludowe należy trzydniowy jarmark i odpust Spasa w Zaleszczykach, który odbywa się od 17-go do 19-go sierpnia. Jeszcze bardziej interesującym jest odpust Spasa w katedrze prawosławnej w Pińsku, na który ludność poleska przybywa to-

dziarni Pińsk, Jasiółka i Prypeccią a w przystani koło kościoła Jezuitów zbiera się nieraz w tym dniu do 1000 ludzi. Można tu widzieć oryginalne poleskie typy ludowe. Bardzo charakterystycznym jest też odpust prawosławny Spasa w Ławrze Poczajowskiej na Wołyniu (dojazd autobusem z Krzemieńca). W Nowogródku odbywa się wtedy doroczny „jarmark Spasa“ na konie, bydło i tkarzyni ludowe. Godnym widzenia jest odpust Spasa również w Kołomyjach, w cerkwi gr. katolickiej, ze względu na stroje ludowe huculskie i pokuckie.

W sobotę 19 sierpnia nastąpi w Wilnie otwarcie Targów w Północnych, które potrwa do 3 września.

Na niedzielę 20 sierpnia zapowiedziano szereg imprez sportowych. W Gdyni mają się odbyć żeglarskie regaty juniorów. Rozpocznie się też jesienny sezon meczów o mistrzostwo Ligi Piłki Nożnej, które odbędą się w Krakowie (Wisła — Warszawianka), w Warszawie (Polonia — Pogoni), w Poznaniu (Warta — Ruch), w Łodzi (Union — Cracovia) i w Chorzowie (AKS — Garbarnia). W Grodnie odbędą się regaty wioślarskie.

W Cieszynie mają się odbyć w niedzielę 20 sierpnia w parku Sikory nad Olzą tradycyjne dożynki śląskie, na których będzie można podziwiać piękne i bogate stroje Ślązaczek z okolic Cieszyna z tej i z tamtej strony Olzy.

22 sierpnia powróci do Gdyni ze Sztokholmu statek „Batory“, który po dwudniowym postoju 24 odjedzie do Am. Północnej.

26 sierpnia przypada uroczystość M. B. Częstochowskiej a w związku z tym w dniach od 24 do 27 sierpnia odbędzie się w Częstochowie doroczny trzydniowy odpust z procesją dokoła bazyliki.

70 pociągów popularnych przybyło na zjazd do Krakowa

Wielki zjazd w Krakowie, jaki się odbył w dniu 6 sierpnia z okazji uroczystości 25-lecia Czynu Legionowego pod każdym względem wypadł b. dobrze.

Ogółem, jak zapowiadano, przybyło do Krakowa 70 pociągów popularnych, przywożąc ponad 100.000 osób.

Wszystko odbyło się tak, jak przewidywano w planie.

Najwięcej pociągów popularnych przybyło z Warszawy — 20 pociągów, dalej z dyrekcji radomskiej — 11, poznańskiej — 5, katowickiej — 8, toruńskiej — 4, lwowskiej — 7, wileńskiej — 6, oraz pozostałe z innych dyrekcji.

Tanie wycieczki w Pińszczyznę na Jarmark i „Dni Polesia“

Pińsk żyje pod wrażeniem „Dni Polesia“.

W dniach od 15 sierpnia do 3 września odbywać się będzie na Polesiu szereg uroczystości, z których na pierwszym miejscu należy postawić otwarcie Jarmarku Poleskiego. Otwarcie to nastąpi w dniu 15 sierpnia.

Pawilony na jarmarku udekorowano kwiatami i zielenią. W dniu otwarcia jarmarku, pawilony te rozbrzmiewać będą gwarą z całej Polski. Do Pińska bowiem wybiera się wiele wycieczek z całego kraju.

W roku bieżącym liczniej, niż w latach ubiegłych, reprezentowane będą na jarmarku gałęzie przemysłu, handlu, rzemiosła i rolnictwa. Pomysłowo ustawione stoiska, ciekawe eksponaty zachwycać będą przybyszów.

W zeszłym roku na jarmark poleski przybyło około 49 tysięcy osób z całej Polski. I w tym roku zapewne zjazd będzie liczny, tym bardziej, że wszystkim przyjeżdżającym do Pińska przysługuje 66-procentowa zniżka kolejowa w obie strony.

Dla przyjeżdżających gości i zapoznania ich z życiem Polesia przygotowano szereg imprez. W specjalnie zbudowanym pawilonie regionalnym umieszczono zbiory sztuki zdobniczej poleskiej, zorganizowano również „Targi na łodziach“, które będą jedną z największych, nie spotykanych nigdzie atrakcji.

Na jarmark do Pińska spodziewany jest przyjazd nie tylko gości z całej Polski, ale przede wszystkim setek Poleszaków na swych łodziach. (M.W.)

Interesująco ze względu na piękne stroje ludowe będą się przedstawiać dwa odpusty na Śląsku w niedzielę 27 sierpnia. W szczególności w Koniakowie najwyższej położonej wsi Śląska przy szosie z Istebnej do Zwardonia odbędzie się w tym dniu obchód św. Bartłomieja, na który przybywają górale z Istebnej i okolicznych wiosek w swych małowicznych strojach. W kościele ks. Franciszkanów w Panewniku niedaleko Katowic (stacja Ligota) odbędzie się odpust św. Ludwika, na którym sporo osób wystąpi w strojach górnośląskich.

W sobotę 26 sierpnia nastąpi w Warszawie otwarcie jesiennego sezonu wyścigów konnych, który potrwa do 4 listopada z biegami we czwartki, soboty i niedziele. Dzień później w niedzielę 27-go nastąpi w Poznaniu otwarcie jesiennego sezonu wyścigów konnych z biegami w środy i niedziele, który potrwa do 15 października.

W Łodzi odbędą się w dniach 26 i 27 sierpnia lekkoatletyczne Mistrzostwa Polski juniorów.

Na niedzielę 27 sierpnia zapowiedziano cały szereg imprez sportowych. W Poznaniu odbędą się kolarskie torowe Mistrzostwa Polski na 50 km, w Warszawie mecz piłki nożnej Polska — Węgry, w Toruniu pływackie zawody międzymiastowe Gdańsk — Poznań i międzyklubowe regaty wioślarskie, w Warszawie zawody balonowe juniorów, organizowane przez Aeroklub Warszawy, wreszcie w Gdyni żatkowe regaty żeglarskie będące zamknięciem nadmorskiego sezonu sportowego.

W poniedziałek 28 sierpnia przypada święto Wniebowzięcia M. Boskiej według kalendarza prawosławnego i unickiego (Uspeńja). W związku z tym odbywają się liczne odpusty w cerkwiach unickich i prawosławnych. Ze względu na piękne stroje ludowe są one widzenia godne specjalnie w parafiach huculskich. Najokazalej przedstawia się odpust Uspeńja w stolicy Huculszczyzny w Zablum, w drewnianej cerkwi w Stupejce (dojazd autobusem PKP z Kosowa, albo dorożką z Worochoły). Mniej okazałe wypadają odpusty Uspeńja w innych parafiach huculskich w szczególności w Jablonicy koło przełęczy Tatarskiej (stacja Tatarów), oraz w Kosmaczu, w Berzowie Średniej i w Pistyniu dokąd kursują autobusy PKP z Kołomyjami.

Wśród prawosławnych odpustów Uspeńja największym jest doroczny odpust w Ławrze Poczajowskiej na Wołyniu (autobus z Krzemieńca) przy udziale około 30.000 pielgrzymów z Wołynia. Na Polesiu ciekawe są ze względu na etnograficzne odpusty Uspeńja w Zaprudziu (stacja Lubieszów), w Olszewie w pow. kosowskiem, oraz w Kaczinie (stacja Soszyczno).

Także w Tarnopolu w tamtejszej cerkwi unickiej odbywa się w tym dniu doroczny odpust, gdzie można oglądać stroje podolskie.

Ostatnie dni sierpnia jak corocznie będą okresem masowego powrotu młodzieży szkół średnich i powszechnych z wycieczek wakacyjnych, oraz jej rodziców. Opuścić różnego rodzaju obozy wychowania fizycznego, zmniejszy się wybitnie ilość gości w uzdrowiskach i letniskach. Za to w szkołach wszelkiego typu panować będzie ruch ożywiony w związku z wpisami i egzaminami wstępnymi.

Dr M. Orłowicz

Targi wołyńskie w Równem odbędą się od 15 do 25 września

Jedną z największych imprez na ziemiach wschodnich są targi wołyńskie.

Na targach wołyńskich w Równem reprezentowany jest tamtejszy przemysł kamieniarski, drzewny, gorzelniczo-cukrownictwo, browarnictwo, przemysł ludowy ze swymi tkaninami lnianymi, barwną ceramiką, kozuchami, haftami itd.

Na targi wołyńskie do Równego przybywają kupcy z całej Polski, nie tylko, aby poczynić dla zakupy, ale przede wszystkim dla sprzedaży narzędzi, maszyn, nawozów sztucznych itd.

Targi te zbliżają bezpośrednio hodowcę z przetwórcą.

Odbędą się one w dniach od 15 do 25 września. (M. W.)

„Dni Tatr i Zakopanego“ w dniach od 13 do 19 sierpnia

W dniach od 13 do 19 sierpnia b. r., a więc w okresie największego nasilenia „sezonu“ w Zakopanem, tamtejszy Zarząd miejski we spół z miejscowym Oddziałem Pol. Tow. Tatrzańskie organizują tydzień propagandowo-informacyjny pod nazwą „Dni Tatr i Zakopanego“, poświęcony propagandzie gór polskich, góralszczyzny i turystyki.

Program obejmuje w pierwszym dniu złożenia hołdu pamięci „odkrywcę Zakopanego“, d-ra Tytusa Chałubińskiego, którego 50-ta rocznica śmierci w b. r. przypada. Następnie odbędą się wycieczki zbiorowe do Parku Przyrody w Tatrach, połączone z wędrownką tradycyjną (z kapelą góralską i przewodnikami) przez Zawrat i Pieć Stawów Polskich do Morskiego Oka, skąd wycieczki udadzą się do odzyskanych jesienią 1938 r. Tatr Jaworzyńskich.

Inne wycieczki skierowane będą do Plenin.

Nadto przygotowana jest seria odczytów i prelekcji z przezroczami, w których wybitni prelegenci, znawcy problemów górskich w Polsce, oświetlą najciekawsze zagadnienia dziejów i obecnego stanu turystyki górskiej i taternictwa w Polsce, rozwoju naszego alpinizmu w wyprawach zamorskich, rozmaite kwestie z dziedziny regionalizmu górskiego w Polsce.

Nastąpią wreszcie pokazy, wśród nich oryginalna z punktu widzenia folkloru wieczornica góralska z tańcami i śpiewami Skalnego Podhala.

W czasie tygodnia otwarta jest też stale bardzo interesująca wystawa fotograficzna Tatr i Podtatrza, zorganizowana przez Muzeum Tatrzańskie w Zakopanem.

Wszelkich informacji zasięgnąć

Sezon w pełni nad morzem i w górach!

Na wiosnę bież. roku przypuszczano, iż ruch turystyczny w naszych uzdrowiskach i letniskach znajdzie do minimum.

Czerwiec, lipiec i połowa sierpnia wykazały jednak co innego.

Sytuacja polityczna w Europie nie miała większego wpływu na zahamowanie turystyki w Polsce i przebieg wywczasów. Społeczeństwo polskie: na tym odcinku wykazało całkowity spokój i opanowanie.

Prasa niemiecka donosiła w lipcu o zastojach w letniskach i uzdrowiskach polskich. Jest to wierutne kłamstwo.

We wszystkich ośrodkach turystycznych i letniskowych obserwuje się ożywiony ruch. Czy to będzie Wisła, Zaleszczyki, Jastarnia, czy Hel — wszędzie tłumy ludzi. Najlepiej dopisał lipiec i pierwsza połowa sierpnia. Należy się spodziewać, iż w drugiej połowie sierpnia ruch w uzdrowiskach i letniskach Polski będzie nie mniejszy, niż w pierwszej połowie tego miesiąca.

Nad morzem nie odczuwa się wcale atmosfery wojennej. Ruch turystyczny i kąpieliskowy, mimo bliskości Gdańska, skąd wychodzą różne niepokojące wieści, — odbywa się zupełnie normalnie.

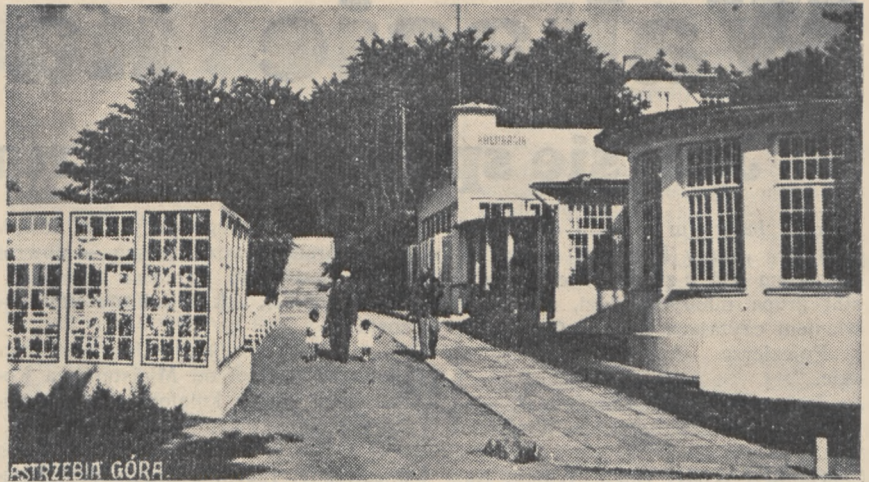
Na uwagę zasługuje w tym roku liczny napływ publiczności do miejscowości letniskowych na **Skalnym Podhalu**, głównie w **Zakopanem**. W obecnym sezonie letnim notuje się więcej przyjezdnych w Zakopanem niż w latach ubiegłych.

Wszyscy twierdzą, że tegoroczny letni sezon w **Zakopanem** udał się. Publiczność, zarówno ilościowo, jak i jakościowo, odpowiada w pełni ambi-

cją tego największego w kraju **uzdrowiska wysokogórskiego**.

Dużym powodzeniem cieszą się letniska podwarszawskie, wycieczki na Ziemię Wschodnią i **akcja wcześniejsza**, która objęła kilkadziesiąt tysięcy osób.

Wstrzymanie **wyjazdów zagranicznych** przyczyniło się w znacznej mierze do **wzmocnienia ruchu turystycznego na ziemiach Polski**. Ludzie, którzy dotąd chętnie wyjeżdżali zagranicę, są nawet **zadowoleni z po-**



Jastrzębia Góra

Kawiarnia

zostania w Polsce, gdyż mają możliwość poznać urok własnego kraju, przekonawszy się, że w naszych miejscowościach let-

niskowych i uzdrowiskowych można przyjemniej spędzić urlop, niż zagranicą.

Polski Związek Campingowy zrzeszy „kemperów“ z całej Polski

W krajach zachodniej Europy szeroko rozwinięte są społeczne organizacje kempingowe, zrzeszające turystów pieszych i motorowych, spędzających weekendy i wakacje w wędrownkach krajoznawczych, połączonych z integralnym przebywaniem przez cały czas na łonie natury, z nocowaniem pod namiotami.

Ruch kempingowy (po angielsku **camping** — obozowanie) ostatnio przybrał znacznie na sile, wzmocniony przez wzrost użycia namiotów także przez kajakowców i alpinistów.

Turyzm samochodowy poza kempingiem zna jeszcze inną jeszcze formę, podobną, zwaną z angielska „**caravanning**“, a polega-

jąca na **wędrowce** samochodem z domkiem — przyczepką, rzecz jasna, że ten rodzaj turystyki, choć może ze względu na rozmieszczenie różnych urzędów w przyczepce zapewnić większe wygody, skazany jest na trzymanie się jedynie szos samochodowych.

Tymczasem kemping w namiotach daje nawet turyście samochodowemu możliwość **większej swobody**: można auto zaparkować gdziekolwiek w garażu czy zajeździe i pieszo z zapasami i namiotem (lub namiotami) w plecaku udać się gromadnie na wycieczkę w wybraną okolicę, gdzie dowolnie turyści mogą obozować. Rozwój kempingu i u nas posuwa się z roku na rok coraz bardziej.

Powstają wciąż **nowe wytwórnie namiotów** (prześcigające się w zawodach o wykonanie sprzętu coraz bardziej trwałego i lekkiego), **śpiworów, materacyków nadymanych, kuchenek obozowych itp.**

Na **Zachodzie** ruch turystów obozujących pod namiotem zrzeszony jest już w **Międzynarodowej Federacji Campingowej**, która jednoczy liczne kluby, zajmuje się kwestiami ułatwień w międzynarodowych wędrownkach kemperów (camper — turysta, uprawiający camping), sprawami administracyjnymi i prawnymi wynikającymi z odpowiedzialności cywilnej za pobyt i używanie cudzego gruntu pod punkt obozowy itd.

W **Polsce** organizacja **Pol. Związku Campingowego** zajęło się krakowskie środowisko turystyczne, stale utrzymujące najlepsze tradycje swej aktywności — że wspomniemy choćby, iż **Kraków** jest siedzibą naczelnych władz Pol. Związku Narciarskiego i Pol. Towarzystwa Tatrzańskiego, naczelnych organizacji turystyki górskiej w Polsce.

Na czele komitetu organizacyjnego Pol. Związku Campingowego, utrzymującego bliskie stosunki ze światem kajakowców i wiosłarzy oraz z Centralą i oddziałami Pol. Tow. Tatrzańskiego, stoją znani krakowscy turyści, pp. dr. inż. Ludwik Kowalski i dr. Antoni Bober.

Formalnie legalizacji statutu Związku należy oczekiwać niebawem.

Polonia Amerykańska zjeżdża z wycieczkami do Ojczyzny

Poważniejsze amerykańskie biura stwierdziły, że ogólna europejska sytuacja, jak również światowa wystawa w **New-Yorku** wpłyną hamującą na ruch turystyczny z Ameryki do Europy.

Niemniej jednak wzorem ubiegłych lat na wiosnę roku bieżącego większe organizacje polskie na terenie Stanów Zjednoczonych podały do wiadomości swych członków programy i terminy wycieczek do Polski.

Jak dotychczas zwiedzili już Polskę członkowie **Federacji Zrzeszeń Kupieckich Polaków w Ameryce**. **Związek Polek w Ameryce**, grupa z Chicago i wreszcie najliczniejszą była wycieczka **Zjednoczenia Polskiego Rzymsko-Katolickiego**.

Czas trwania poszczególnych wycieczek wynosił od dwóch do trzech tygodni, zaś program przewidywał zwiedzanie Gdyni, Poznania, Katowic, Częstochowy, Śląska Zaolziańskiego, Krakowa, Zakopanego, Lwowa i kończył się w Warszawie, skąd większość uczestników rozjeżdżała się do krewnych, zamieszkałych w kraju.

Podczas pobytu w Polsce uczestnikami wycieczek opiekował się **Światowy Związek Polaków z Zagranicy**, zaś tecznicznym przeprowadzeniem wycieczek zajmowało się P. B. P. „Orbis“.

W zależności od zainte-

resowań poszczególnych organizacji układano pobyty w miejscowościach przewidzianych programem. I tak dla wycieczek Federacji Zrzeszeń Kupieckich zwiedzania lokalne opracowane były ze specjalnym uwzględnieniem obiektów przemysłowych, dla Związku Polek — nawiązanie kontaktu z organizacjami kobiecymi w Polsce, dla Zjednoczenia Polskiego Rzymsko-Katolickiego — nawiązanie kontaktu z klerem oraz organizacjami i prasą katolicką.

Ostatnia ta wycieczka reprezentuje jedną z największych organizacji polskich na terenie Stanów Zjednoczonych. Na jej czele przybył prezes p. **Józef Kania**, który przywiózł pewną sumę przeznaczoną na **FON**, zebraną pośród członków Zjednoczenia Rz.-Katolickiego.

Na podstawie rozmów przeprowadzonych z uczestnikami poszczególnych wycieczek, stwierdzić można, że wracając do Ameryki wszyscy chwalili i podziwiali zupełnie niespodziewany dla nich rozwój ekonomiczny naszego kraju. (MR).

Pielgrzymka węgierska w Częstochowie

Ostatnio bawiła w Częstochowie dość liczna **pielgrzymka węgierska**, która przybyła do Polski by złożyć hołd **Matce Boskiej Częstochowskiej** za odzyskanie w spójnej granicy z Polską.

Uczestnicy pielgrzymki zwiedzili również **Warszawę**, wyrażając się z dużym uznaniem o pięknie i zabytkach stolicy.

Na terenie **Warszawy** pielgrzymka opiekował się **Związek Propagandy Turystycznej**.



Wakacje na polskiej wsi

Jak się spędza urlop na letnich wczasowiskach?

Przed barwnym afiszem o motywie konturów „mapy Polski w słońcu“ — z napisem „W c z a s y l e t n i e“ — stoi grupa młodych ludzi, z zaciekawieniem czytająca jego treść...

„Pojezierze Augustowsko - Suwalskie...“

„Jeziora na Wileńszczyźnie...“
„Najpiękniejsze letniska Wielkopolski...“

„Okolice Wisły, Bugu, Warty, Narwi...“

„Beskidy i Podhale...“

„Zaolzie...“

„Bieszczady...“

„Dniestr i Podole...“

Cena: dziennie od 1.85 zł, do 2.60 zł tłumaczy czytającym, że to właśnie do ich budżetów dostosowano akcję letniego wypoczynku urlopowego.

— Dobrze — ale do tego dochodzi jeszcze koszt przejazdu k o l e j o w e g o, — mówi panienka o bladej twarzy.

— Przecież tu piszą, panno Marysiu, że zniżka kolejowa w obie strony wynosi 66 proc.!

— Rzeczywiście! Ale do jakich to miejscowości możnaby pojechać?

— Ja wybrałabym jeziora na S u w a l s z c z y ż n i e. Tam kąpiel, plaża, kajaki...

— Mybyśmy wolały góry.

— A Dniestr — Podole? Tam pewnie owoców dużo. Może i winogrona...

— Co to za przyjemna niespodzianka! Tylko jak z tych wczasów skorzystać?

Tym razem panna Marysia wypatrzyła czerwony napis u dołu afisza: szczegóły informacyjne w broszurze, którą bezpłatnie otrzymać można w biurach Ligi Popierania Turystyki, w Centralnym Biurze Wczasów, w Związku Powiatów, — a nawet w zakładach pracy, organizacjach kulturalno-społecznych, w Związkach letniskowych i turystycznych...

Biuro informacyjne Zarządu Głównego L. P. T., Warszawa, ul. Mokołowska 61.

— Niestety, proszę pana, to wczasowisko — jest już całkowicie rozsprzedane. Może zainteresują się państwo inną miejscowością, chętnie udzielię objaśnień — informuje uprzejmie mile uśmiechnięta urzędniczka ewidencji akcji wczasów.

Głównym elementem i podstawą organizacji odpoczynku po pracy, to — pogoda. Chodzi przecież o radosne spędzenie urlopu w słońcu!

— A ci górale, jak oni nas przyjmą? — pyta nasza znajoma sprzed afiszu propagandowego.

— Ja byłem u nich w zimie. Było nas czterech kolegów. Mieliśmy duży pokój z osobnym wejściem. A pożywienie tak obfite — i takie smaczne — że nadziwić się nie mogłem.

— Oplata dzienna w wybranym przez panią wczasowisku wynosi 2.20 zł. Karta uczestnictwa, zawierająca kupon rozrachunkowy dziesięciozłotowy, kosztuje 11.20 zł. — Konie na stacji będą na panie czekały, jeżeli o przyjeździe uprzedzą panie na czas kwatermistrza. Za przejazd furmanką dodatkowo 50 gr od osoby.

— Jak korzystać z ulgi kolejowej? Posiadając kartę uczestnictwa wykupują państwo bilety z miejsca zamieszkania do celowej stacji, z 33 proc. ulgą. Po potwierdzeniu na karcie co-

najmniej 6-dniowego pobytu w dowolnie wybranym wczasowisku — powrót koleją bezpłatny.

— A dłużej, jak 6 dni możemy pozostać?

— Tak długo, jak ważna jest uzyskana na ten cel od Ministerstwa Komunikacji zniżka kolejowa, tzn. do połowy października.

— O — to znakomicie! Cały urlop miesięczny, razem z przejazdem kolejowym, 80 złotych! Prosimy o trzy karty uczestnictwa.

— Dostaną je państwo w Związku Propagandy Turystyki, Warszawa, ul. Wierzbowa 8. — W Zarządzie Głównym L. P. T. sprzedajemy tylko karty dla zgłoszeń grupowych, ponad 30 osób.

Tego rodzaju i tej treści rozmowy słycać co dzień, zarówno w biurach Ligi Popierania Turystyki (względnie w Delegaturach L. P. T. w większych miastach), oraz w Centralnym Biurze wczasów (Warszawa, Filtrowa 62), w różnych związkach letniskowo-turystycznych, a zwłaszcza w Biurze Wczasów Robotniczych w Łodzi, ul. Główna 5.

Każdy spragniony odpoczynku pracownik umysłowy czy fizyczny — sam, lub z rodziną — wybiera sobie, z broszury informacyjnej, w c z a s o w i s k o, by spędzić w nim swój urlop.

Dojeżdżamy do małej stacji kolejowej, położonej wysoko w górach.



Nawet w chacie o słomianym dachu może być czysto, wygodnie i miło...

Upalny ranek letni. W powietrzu czuć — i żywiczny zapach olbrzymich borów szpilkowych. W spokoju tym i w pełni życia natury, tysiące zmęczonych ludzi, zmęczonych pracą i walką o życie, spędza swój „urlop w słońcu“, dzięki Lidze Popierania Turystyki i Centralnemu Biuru Wczasów.

Jedziemy z grupą kolegów - pracowników, którą poznaliśmy przed kilku dniami w biurze informacyjnym. Jesteśmy kolegami nie po fachu zawodowym, ale wspólny, ludzki cel wytnie nie po pracy, identyczna karta uczestnictwa „Wczasów Letnich“, przybliżyła nas ku sobie i skolegowała.

W przedziale obok słuchacza uniwersytetu i dwóch absolwentów konserwatorium muzycznego, omawiają „trasę“ jutrzejszej wycieczki na okoliczne szczyty.

— Oby tylko kwatermistrz przysłał po nas furmankę!

— Czy nie za późno zawiadomiliśmy go o naszym przyjeździe? — nie cierpliwi się panna Marysia, najpiękniejsza — zdaniem pana Jana — blondynka na świecie.

Pociąg staje. Z walizeczkami w ręku (bo pościel daje wczasowisko) — wybiega z wagonu grono dorosłych „dzieci“, spragnionych odpoczynku po pracy.

Wszystko w porządku. Nie tylko dostateczna ilość furmanek, ale nawet

kwatermistrz — chłop — sam przyjechał po naszych gości. W pierwszych jego słowach poznajemy psychologa: „u nas tylko smutnym być nie wolno.

* * *

Nigdy nie wyobrażałem sobie tak zorganizowanej kwatery na wczasowisku — za 2.20 zł dziennie, wraz z pełnym utrzymaniem! Na pięterku jasny, czysty, praktycznie umeblowany pokój z 3 łózkami. Kolegą moim jest pan Jan, adorator panny Marysi. Trzecie łóżko wolne. Jutro będzie zajęte przez urzędnika magistratu z P o z n a n i a.

W pokoju regulamin dla wczasowników — i dla kwatermistrza. Przewodnim motywem regulaminu: porządek i — swoboda.

Ledwośmy się rozgościli, umyli, ogolili, — puka do drzwi gospodarz: śniadanie we wspólnej jadalni przygotowane. A po śniadaniu wycieczka. Czy panowie pójdą?

Pan Jan uzależnia swój udział w wycieczce od decyzji panny Marysi. Ja zgadzam się bez zastrzeżeń.

Żadne śniadanie w najlepszej restauracji warszawskiej nie smakuje tak, jak ta znakomita biała kawa, jak ten czarny chleb z masłem jak złoto!

Każdy wczasownik otrzymał przy tym dwie plecione bułki z masłem i z serem, w pergaminowy papier — w myśl regulaminu — opakowane, jako prowiant wycieczkowy.

Wymaszerowaliśmy — po całonocnej podróży, — ze śmiechem i śpiewem.

* * *

Basen.

— Po co basen — jak jest rzeka?

— Bo strumyczek płytki, panocku, nawet do brzuszka woda ci nie sięgnie. A basen — z tej strony przeszło dwa metry głęboki, a po tamtej stronie, to dla dzieciaków i dla bab...

Zerknął pan Jan na pannę Marysię.

Tego jej było już za wiele: pięty błysnęły w słońcu, pierwsza skoczyła w „dwumetrowkę“, aż się gazda zadziwował!

Pan Jan w jej ślady, — my za panem Janem.

* * *

Dancing wieczorny.

Muzyka pierwsza klasa: aparat radiowy polskiej wytwórni. Kupiła go wieś — dla wczasów.

Tango, walczyk, karioka nawet.

— Panno Marysiu! Żyć — nie umierać — na takim wczasowisku.

— O.. panie Jaśku!

Aż tu, pod oknem, zahuczały basy, zabczała kobza, skrzypiec srebrny glos...

— Co to?

— Weselisko góralskie!

— Panie Janie! Zamknij — no pan te radiowe popisy.

Muzyka prawdziwa — do świetlicy!

I zaczął się bal, jakiego pamięć ludzi z miasta nie zna, wesele i radość, jakiej żadne kroniki urlopowe nie notowały...

Dziesiąta godzina. Serca i nogi chciałyby jeszcze potaćcować, ale rozum — i górale — mówią: „panocku, spać! Bo i nafty dużo wypalacie — i lepiej o 6-ej rano wstać; po górkach se poskakać...“

Pierwszy dzień odpoczynku zakończony. Pełny, zdrowy, radosny...

JAN SARMAT.

Z Karpat Wschodnich

Stacje turystyczne w Karpatach Wschodnich

Stanisławowski Urząd Wojewódzki zwrócił się do towarzystw turystycznych z zaleceniem przeprowadzenia reorganizacji stacji turystycznych.

Stacje turystyczne uzupełniające sieć schronisk w Karpatach Wschodnich, są bardzo pożyteczne, szczególnie w Gorganach, w paśmie Czarnohorskim, Górnym Czywczyńskim i Hryniawskich, tym bardziej, że uzupełniają schroniskową bazę i etapowe i dość często znajdują się przy bocznych szlakach turystycznych.

Stacje te mają szczególne znaczenie dla narciarzy, mogących w nich szukać schronienia przed śnieżycami i w razie wyczerpania, gdy nie mogą dojechać już do właściwego schroniska.

Kolejka leśna w Broszniowie

Wielkim udogodnieniem dla turystów chcących dostać się w Gorgany jest kolejka leśna, wychodząca z Broszniowa.

Kolejka ta kursuje regularnie i swój rozkład jazdy ma dostosowany do rozkładu jazdy PKP. (wyjazd rano godz. 6-ta, przyjazd 18.20) udostępnia letniską, dolinę Łomnicy oraz ułatwia turystom dostęp do schronisk turystycznych, położonych w głębi Gorganów na Jali, w Mołodzże i pod Sywula.

W obecnym sezonie letnim kolejka ta cieszy się wielką frekwencją, a zagospodarowanie schroniskowe tej części Gorganów oraz dobrze znakowane szlaki turystyczne umożliwiają szerokim rzeszom turystów urządzenie licznych wycieczek.

Schronisko na Ilzie w Bieszczadach

W obecnym sezonie letnim zostało uruchomione schronisko prywatne pod Ilza koło Sławska. Schronisko to udostępniło jeden z najpiękniejszych widokowo szczytów Ilze (1066 m) w okolicach Sławska, posiadających bardzo dobre tereny narciarskie.

Ostatnio w schronisku została założona stacja turystyczna i stacja ratunkowa (T. K. N.). Schronisko posiada 15 łóżek oraz około 20 noclegów na siennikach.

Szkoła szybocowa w Oslawach Białych

W wyniku dwuletnich poszukiwań, przeprowadzonych w obrębie woj. stanisławowskiego znaleziono koło wsi Oslawy Białe obok uzdrowiska Delatyn w pow. nadwórniańskim, na grzbiecie górskim, łączącym szczyty Rachów i Pazerny, nowy teren szybocowy, który według opinii Instytutu Techniki Szybownictwa i Motoszybownictwa we Lwowie, posiada możliwości wykorzystania wielu kierunków wiatru oraz doskonale nadaje się do szkolenia w stopniu I, II, III, oraz do lotów treningowo-wycieczkowych.

Ponieważ próbną loty podejmowane przez wybitnych szybowników pp.: Żabskiego, Ptaszyńskiego i Czechowskiego potwierdziły opinię Instytutu, stanisławowski okręg LOPP przeniósł do Oslaw Białych swą szkołę szybocową z Wygody w pow. dołińskim.

Nowa szkoła szybocowa dysponuje na razie 5 szybocami typu szkolnego oraz 2 do lotów żaglowych treningowo-wycieczkowych, prowizorycznych, hangarem z przybudówkami, mieszczącymi w sobie warsztat ślusarski i stolarski, a mieszkania dla uczniów i sala wykładowa oraz kasyno mieszczą się w wynajętych budynkach we wsi.

Jednak jeszcze w br. rozpoczęta zostanie budowa piętrowego budynku w

stylu huculskim, w którym znajdują pomieszczenie sale wykładowe, pokoje administracyjne, sypialnie dla uczniów, świetlica, kasyno i pokoje gościnne, modelarnia i łazienki.

Dom posiadać będzie wodociąg, oświetlenie elektryczne i telefon. W zimie budynek szkolny służyć będzie jako ośrodek kursów i obozów szybocowo-narciarskich, dzięki znajdującym się w okolicy pięknym terenom narciarskim.

Broszura propagandowa o Dniestrze

Woj. Międzykomunalny Zw. „Karpaty Wschodnie” w Stanisławowie i Komisja Letniskowa Powiatów i Gmin województwa tarnopolskiego w Tar-

nopolu wydały w celu szerszego spopularyzowania pięknie rozwijających się letnisk naddniestrzańskich broszurę propagandową pt. „Wczasy nad Dniestrem”.

Broszura ta, w estetycznej barwnej okładce, zawiera poza treścią ogólną, omawiającą piękno i znaczenie turystyczne i letniskowe jaru Dniestru, również szczegółowe informacje o poszczególnych miejscowościach letniskowych naddniestrzańskich, o możliwościach komunikacyjnych itp. oraz schematyczna mapa Dniestru i jego dopływów.

Broszurę można otrzymać bezpłatnie w L. P. T., we wszystkich biurach podróży oraz u wydawców.

Park Narodowy w Szwajcarii

udostępniono publiczności

Engadyński Park Narodowy „Val Clouza” był traktowany przez władze i stowarzyszenia szwajcarskie za obiekt przeznaczony głównie do badań naukowych w obrębie Alp Gryzońskich. Ostatnio jednak zainteresowanie społeczeństwa tym wspaniałym odcinkiem gór Szwajcarii wzrosło na tyle, że rozpoczęto też przystosowywać ten park do celów turystyki.

U podnóża parku powstało parę schronisk, wyznakowano kilka określonych szlaków dla wędrowców po najpiękniejszych częściach tego terytorium i zarządowi parku powierzono wspólnie ze Szwajc. Ligą Ochrony Przyrody organizację wycieczek zbiorowych pod kierunkiem fachowych przewodników.

Zagranica o Polsce

Wydawnictwa o naszym kraju w językach obcych

Dowodem coraz to większego zainteresowania Polską posłużyły może kilka poważnych wydawnictw, które ukazały się na rynku księgarskim. Na wymienienie na pierwszym

miejscu zasługuje jedno z największych francuskich towarzystw wydawniczych Hachette, które wydało już poprzednio szereg bardzo szczegółowych przewodników po

Francji i innych krajach. Seria tych przewodników nosi nazwę „Guides Bleus”.

Ostatni tom „Guides Bleus” poświęcony jest Polsce i nosi krótką nazwę „Pologne”. Przewodnik opracowany został przez Annie i Henri de Montfort, zaś wstępne słowa na piśmie profesor Fortunat Strowski. Nie dużego formatu i w trwałej estetycznej oprawie przewodnik doskonale się nadaje do podróży.

Na 600 stronach poza szczegółowym opisem wszystkich najważniejszych miejscowości podane zostały krótkie dane dotyczące położenia geograficznego Polski, zarys historyczny, wiadomości o literaturze, sztuce i muzyce polskiej. Następnie opracowane wiadomości praktyczne dla turysty — jak to ośrodki sportów zimowych, miejscowości uzdrowiskowe, paszporty celne, poczta, hotele, restauracje itd.

Na zakończenie nadmienić trzeba, że przewodnik jest zaopatrzony w 6 map i w 16 planów największych miast Polski.

Drugim niemniej ciekawym wydawnictwem o Polsce jest książka znanego pisarza szwedzkiego Gunnara Gunnarsona, która ukazała się nakładem Bokförlaget Natur och Kultur. Treść obiektywna i napisana z wielkim umiarem zapoznaje czytelnika szwedzkiego z historią, kulturą, obyczajami, życiem narodowym, sztuką, polityką i krajobrazem Polski.

Książka w ozdobnej oprawie jest zaopatrzona w doskonałe i liczne fotografie dostarczone ze zbiorów Ministerstwa Komunikacji i PAT-a.

Dowodem rozwoju ruchu turystycznego z Litwy do Polski, jest prospekt, który niedawno się ukazał w języku litewskim o Druskienikach pt. „Saulė Ir Sveikata-Druskiniukuose” (Po słońce, radość do Druskienik). Kilka stron ze szczegółowymi informacjami i fotografiami składa się na skromną, lecz bardzo pożyteczną i aktualną całość.

Na zakończenie należy nadmienić, że holenderskie biuro podróży MUNDUS w Hilversum wydaje pismo periodyczne, którego ostatni numer poświęcony był wyłącznie propagandzie ruchu turystycznego z Holandii do Polski.

Wszystkie artykuły, a między innymi o górach i polowaniach w Polsce, jak również fotografie były uzgodnione z Konsulatem Generalnym R. P. w Amsterdamie. (MR).

Nowe schronisko kajakowe P.Z.K. w Nizniowie n/Dniestrem

W Nizniowie nad Dniestrem Polski Związek Kajakowy dzięki subwencji Ministerstwa Komunikacji przystąpił do wybudowania schroniska kajakowego. Schronisko które jest już na ukończeniu położone jest koło mostu drogowego. Jest to budynek na wysokiej betonowej podmurówce, który poza wygodnymi pokojkami noclegowymi dla 30 osób mieści w sobie także dużą jadalnię, kuchnię i pomieszczenie dla kajaków i łodzi.

Uruchomienie tego schroniska które nastąpiło w dn. 8 bm. udostępniła najpiękniejszą część Dniestru o typowej panoramie zielonego jaru, poprzętanego tylko gdzieś niegdzie skalnymi urwiskami i grotami.

Nizniów jest poza tym obok Halicza najważniejszym dla spływów kajakowych Dniestrem do Zaleszczyk i Okopów Św. Trójcy i ostatnim punktem posiadającym stację kolejową.



Na kajaku Jarem Dniestrowym

Z piśmiennictwa

Ostatni zeszyt miesięcznika „Architektura i Budownictwo” poświęcony jest budowlom i urządzeniom, zyskanym przez Karpaty Polskie z okazji wielkiego rozpadu inwestycji turystycznych w naszych tatrzańskich i beskidzkich uzdrowiskach oraz w ich pobliżu.

Zeszyt zawiera artykuł d-ra F. I. l. p. o w i c z a o roli Ministerstwa Komunikacji w dziedzinie zagospodarowania gór polskich nowymi inwestycjami od 1933 roku.

Inż. arch. M a r z y Ń s k i omawia inwestycje turystyczne w Zakopanem i okolicy (obie kolejki na Kasprowy i Gubałówkę) wraz z przynależnymi budynkami, obserwatorium na K a s p r o w y m, garaz

L. P. T. w Zakopanem, trybuny i skocznię na K r o k w i, hotel T.T.N. na K a l a t ó w k a c h, a także — przy sposobności — kolejkę na Górę Parkową w K r y n i c y. Inż. arch. M a r z e w s k i zamieścił uwagi o zagadnieniach urbanistycznych i budownictwie regionalnym w Karpatach. Dalsze artykuły omawiają sukcesy Ministerstwa Komunikacji i Centr. Biura Projektów i Studiów P. K. P. w urządzeniu stoisk polskich na międzynarodowych wystawach w Nowym Jorku, Mediolanie i Liège.

Wydawnictwo opublikowane starannie i okazale, bardzo ciekawie ilustrowane.

w. mil.

Polityka inwestycyjna Ligi Popierania Turystyki

Gdyby oprzeć się na ogólnym brzmieniu tych wskazań statutu Ligi, które mówią o jej zadaniach inwestycyjnych — możnaby przypuszczać, że taki ogrom nakreślonych celów przerasta zdolności instytucji nawet wielokrotnie silniejszej. Chodzi tu bowiem o „wszelkiego rodzaju inwestycje, sprzyjające rozwojowi ruchu turystycznego“.

W rzeczywistości te zadania są na razie skromniejsze, acz stoi przed nami ołbrzymi odłóg, którego obrobieniem będzie się musiało zająć przez lat dziesiątki niejedno jeszcze pokolenie, zanim Polska pod względem turystycznym osiągnie pełną wartość atrakcyjną wewnętrzną i zagraniczną.

Część zadań najpilniejszych określają wytyczne programu LPT w zakresie inwestycji, warte poznania między innymi i dlatego, by usunąć wątpliwości, jakie mogłyby się nasuwać komuś z punktu widzenia polityki ekonomicznej.

Na wstępie pytanie czy to, czym zajmuje się Liga w zakresie inwestycji nie należy raczej do inicjatyw prywatnej?

Pod tym względem wytyczne i dokonane na ich podstawie budowle rozpraszają wszelkie wątpliwości. Liga nie dubluje, nie uszkadza, nie stwarza konkurencji inicjatywie prywatnej w żadnym przypadku, budując przeważnie obiekty, które bez błędu nazwać można bądź przedsiębiorstwami publicznymi z charakteru i przeznaczenia swego, bądź nawet instytucjami użyteczności publicznej. Takich zaś inwestycji nie ma się inicjatywa prywatna, a w każdym razie nie zamierzała się mieć w przypadkach, w których wkroczyła Liga.

Trudno byłoby pod tym względem przekonać tylko dwa typy malkontentów, tj. ludzi posługujących się upartym doktrynerstwem oraz tych, którzy dają się ponieść

kompleksowi minorowemu.

Doktrynerstwo jest jednak od życia oderwane, a kompleks minorowy nie zasługuje na względy. Polega on u nas na tym, że gdy po latach konferencji nagle jakiś śmielsza jednostka, czy grupa wystąpi z realizacją bezpośrednią, tworzy coś w skali nieco szerszej i w trybie nieco szybszym napotyka się od razu z oporem wyrwanych z jałowizny zwolenników bezwzględniego systemu konferencyjnego.

Poruszone zostają nieraz różne siły, wymyślane przeszkody, aby unicestwić, ukrócić, opóźnić wytworzenie, wykończenie dzieła. Gdy mimo te niedołężne przeszkody dzieło powstanie, podnosi się lament, że uraga ono koncepcjom ekonomicznym, administracyjnym, budżetowym, społecznym.



Na trasie kolejki krynickiej

Budownicemu nierzadko zarzuca się niekompetencję, gdyż właśnie kto inny miał to robić, kto inny miał już taką myśl, że wreszcie nie sztuka budować jak się znalazły na to pieniądze lub gdy je dostano z funduszu publicznego, który jednak należało użyć na co innego, np. na szkoły.

Cztery punkty wytyczne przestrzegane przy wszystkich inicjatywach inwestycyjnych Ligi to:

a) występowanie tylko wtedy i tam, gdzie brakuje inicjatywy prywatnej dla ważnej inwestycji turystycznej.

b) angażowanie się tylko w inwestycje typu zacynowego, tj. bądź stwarzające nowe ośrodki turystyczne, bądź podnoszące integralnie klasę atrakcyjności już istniejących ośrodków,

c) współangażowanie do inwestycji prywatnego kapitału, czy to w formie współwłasności, czy rzeczowego kredytu budowlanego, a przez to samo ekonomiczne zużycie funduszu zebranego od turystów ruchu masowego do jak największej ilości inwestycji,

d) tworzenie obiektów klasy solidnej i w tym rozumieniu taniach;

objekty Ligi nie są luksusowe, ani nawet nie są obiektami klasy pierwszej, lecz odpowiadają wymaganiom wzorowej budowy współczesnej dla celów popularnych, którymi są w budowliach turystycznych: prostota, oszczędność miejsca, zapewnienie spokoju, celowość, praktyczność, a przede wszystkim jasność i czystość.

Żadna z czterech typów budowli ligowych nie odbiega od tych zasad polityki inwestycyjnej Ligi. Są to mianowicie inwestycje: komunikacyjne (kolejki, garaże), hotelowe (schroniska, hotele masowe), obsługowe (lokale biur turystycznych), inwestycje rozrywkowe (restauracje, tereny parkowe, wieże widokowe, baseny — dopełniające jedynie główne obiekty).

Nawet ostatnia z dokonanych inwestycji, ośrodek sportowo-turystyczny



Fragment nowego Hotelu Turystycznego nad Jeziorem Necko.

z tym, że koleje świata całego budują hotele, kolejki i garaże i nikt im tego za złe nigdzie nie bierze, nawet tam, gdzie koleje należą do Państwa.

Po wtóre błędnie utożsamiają koleje ze Skarbem Państwa, a Ligę z koleją. Właśnie rozwiązanie stosowane w Polsce świadczy o żywotności kolei, o chęci odetatyzowania i odcinka pracy akwizycyjnej, dla uzyskania lepszych rezultatów i sprawności.

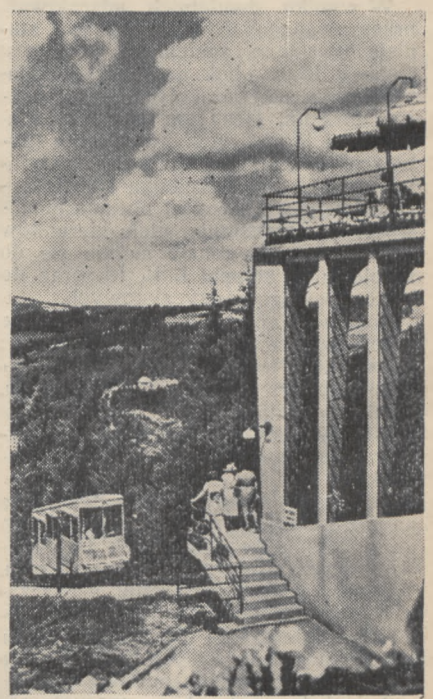
Liga nie jest urzędem, lecz stowarzyszeniem i jako takie stanowi łącznik zbliżający turystykę ku społeczeństwu, komunikację ku turystyce i odpowiednio dozbrajany turystycznie teren ku obywatelom.

Wreszcie też za nieszczerze przyjąć wypadłoby biadanie nad tym, że „brak szków i wagonów“ a tu buduje się kolejki, garaże i hotele. Życie normalne musi być bowiem rozwijane wszechstronnie, a turystyka jest nie tylko stylem sprawności fizycznej i skarbnicą zdrowia duchowego, lecz także ważnym dobrem gospodarczym i budżetowym.

vic



Dolna stacja Kolei Linowej na Kasprowy



Górna stacja Kolei Górskiej w Krynicy

ny dla żeglarzy, kajakowców, dla motorzystów: Augustów, odpowiada pod każdym względem założeniom obranym przez Ligę.

Na stworzenie takiego ośrodka czekano nadaremnie przez lat wiele i zbudowano go wreszcie w porze i miejscu nader doniosłych. Naprzeciw Mazurów pruskich, gdzie zagospodarowanie turystyczne jezior posiada cechy propagandy politycznej! W okolicach tak drogiej sercu polskiemu, a przecież niedostępnych, praktycznie nieznanymi typowi turysty średnio zamożnego! Stworzono ośrodek wzorowy, dokoła którego rozwinię się też typ prywatnej gospodarki turystycznej dla jeszcze zamożniejszych i dla jeszcze biedniejszych warstw.

Stworzono punkt weekendowy dla posiadaczy samochodów, punkt ważny dla zawodów żeglarskich letnich i zimowych, na lodzie. Nie zaangażowano tu kapitału prywatnego, lecz za to uzyskano poparcie subwencyjne. Stworzono klasę nader solidną i w tym rozumieniu tania.

Biadający nad tym, że inwestycje Ligi jako emanacji kolei, to czystej wody etatyzm, nie licząc się

Najbliższe wycieczki z Warszawy na niedzielę i święto

Zwiedzanie stolicy

Zw. Propagandy Turystycznej m. st. Warszawy organizuje w niedzielę 13 sierpnia trzy wycieczki: 1) do Akademii Wychowania Fizycznego im. J. Piłsudskiego, 2) statkiem do Zakroczymla, 3) zwiedzanie Warszawy autokarem.

Akademia Wychowania Fizycznego znana dawniej z nazwy: Centralnego Instytutu Wychowania Fizycznego, jest największą uczelnią w Europie, wyposażona we wszelkie nowoczesne urządzenia. Zbiórka w lokalu Zw. Propagandy Turystycznej m. st. Warszawy, pl. Teatralny róg Wierzbowej o godz. 10-ej rano, lub o godz. 10.45 przed Akademią na ul. Marymonckiej. Dojazd tramwajami: 15 i 17. Opłata 50 i 75 gr.

Wycieczka do Zakroczymla odjedzie statkiem z przystani „Vistula” (na wprost Karowej) o g. 8.30. Powrót do Warszawy o godz. 20-ej.

Przejazd 3 zł w obie strony. W każdą niedzielę i święto z pl. Teatralnego odjeżdża o godz. 11.10 autokar, dla zwiedzania stolicy. Cena udziału w objeździe Warszawy autokarem 3 zł. Zapisy na miejscu i w Zw. P. Tur. m. st. Warszawy.

Blisze informacje dotyczące wycieczek po Warszawie udziela Zw. Propagandy Turystycznej m. st. Warszawy, pl. Teatralny róg Wierzbowej, tel. 666-44, Dom Turystyczny, ul. Starynkiewicza 7, tel. 624-26 i kiosk informacyjny na dworcu Głównym od strony al. Jerozolimskich, tel. 205-09.

Zw. Peowiaków, Placówka nr 3 — „Wola” organizuje następujące wycieczki:

W niedzielę dnia 13 bm. i we wtorek 15 bm. odbędzie się nast. wycieczki: **Do Zamku Królewskiego, na St. Miasto i mury obronne.** Zbiórka w niedzielę i we wtorek — każdorazowo o godz. 9 rano w świetlicy, przy ulicy Długiej Nr 23 m. 6.

Do Muzeum Marszałka Piłsudskiego, w Belwederze, celem obejrzenia wszystkich zbiorów na parterze, i pię-

Polskie filmy turystyczne dla Australii

Nowym dowodem zainteresowania się Polską na terenie zagranicy jest zapytanie firmy **Continental Film Art Theatres of Australia** w Sydney w sprawie dostarczenia polskich filmów turystycznych.

Firma ta podejmuje się bezpłatnie wyświetlać dostarczone jej filmy z tekstem angielskim. (MR).

Kursy wakacyjne dla cudzoziemców

Z ramienia Ministerstwa W. R. i O. P. organizowane są od r. 1931 kursy wakacyjne dla cudzoziemców. Wykłady na tych kursach odbywają się wyłącznie w języku polskim i służą jako uzupełnienie lektoratów polskich za granicą.

Czołowym zadaniem kursów jest umożliwienie cudzoziemcom zetknięcia się z żywym językiem polskim i zapoznanie się podczas pobytu na kursach z naszym krajem.

Liczne wycieczki krajoznawcze umożliwiają zwiedzanie pamiątek i zabytków bogatej przeszłości historycznej, dorobku kulturalnego oraz rezultatów osiągniętych w pracy w dobie obecnej.

Kursy tegoroczne trwają od dnia 31 lipca do dnia 26 sierpnia w Krakowie i w Warszawie. (MR).

trze i w podziemiach. Zbiórki w niedzielę i we wtorek o godz. 1 popołudniu przy pomniku Chopina w parku Łazienkowskim.

Do Alei Zaśluzonych i Grobu Ks. Skorupki w 19 rocznicę bohaterskiej śmierci. Uczestnicy tej wycieczki obejrzą rozwój grobu Mościckich, Żwirki i

Wycieczki podmiejskie

Tow. Krajoznawcze (Nowy Świat 19) urządza wycieczkę autokarem do **Kazimierza i Puław.** Wyjazd 12 sierpnia o godz. 20-ej sprzed biura Tow. Krajoznawczego przy ul. Nowy Świat 19, powrót 15 bm. wieczorem. Koszt udziału w wycieczce, obejmującej przejazd, wyżywienie w pensjonatach itd. wynosi 35 zł.

Druga piękna wycieczka P. T. K. pod hasłem „W krainie puszczy, legend i pięknych zabytków” odbędzie się koleją do **Szydłowca, Wolhoca, Ilzy i Radomia.** Wyjazd w dniu 12 bm. o godz. 23-ej, powrót 15 bm. Zbiórka na dworcu Głównym przed kioskiem z kwiatami. Koszt podróży wynosi razem z noclegiem około 35 zł od osoby. Wycieczka ta jest połączona z marszami pieszymi. Dziennie jest do przebycia pieszo około 20 km.

Błękitny autokar „Orbis” wyjedzie w niedzielę 13 bm. sprzed gmachu „Polonii” o godz. 8-ej rano do Łaz koło Łochowa. Powrót tego samego dnia wieczorem. Udział w wycieczce wynosi 9.75 zł od osoby. Zapisy i informacje w oddziałach „Orbisu”.

W dniu 13 bm. o godz. 9-ej rano z przystani „Vistula” nr 1 wyruszy specjalny statek na wycieczkę do **Zakroczymla.** Opłata za przejazd w obie strony 9 zł. Bilety na miejscu w kasie „Vistuli”.

Kilkudniowa wycieczka, w dniach od 12 do 15 bm. odbędzie się koleją do **Białowieży.** Wyjazd wieczorem w dniu 12 bm. z Warszawy - Gdańskiej, koszt, obejmujący noclegi, przejazd koleją wynosi 38 zł. Wycieczka w razie małej frekwencji może być odwołana. Informacje w oddziałach „Orbisu”.

Specjalna wycieczkę organizuje „Orbis” na Zaozle w dniach 13, 14, 15 sierpnia autobusem. Koszt udziału w wycieczce, obejmujący przejazd w obie strony, noclegi, zwiedzanie wynosi 69 zł.

We wtorek 15 sierpnia błękitny autokar sprzed gmachu „Polonii” odjedzie o godz. 8.20 do **Zaborowa.** Powrót tego samego dnia wieczorem. Koszt przejazdu w obie strony wynosi 8 zł 25 gr.

W dniu 11 sierpnia o godz. 23.30 odjedzie z przystani „Vistula” specjalny statek na wycieczkę 8-dniową do **morza.** Koszt udziału w wycieczce, obejmujący przejazd w obie strony, utrzymanie itd. 65 zł.

Dnia 15 sierpnia z przystani „Vistula” odjedzie specjalny statek na wycieczkę do **Zakroczymla.**

„Francopol” wprowadził bardzo wygodną i nową dla kajakowców, żeglarzy i wioślarzy. Oto w każdy dzień świąteczny z przystani „Archimedes” (wybrzeże Kościuszkowskie 2 — między Yacht Klubem Oficerskim, a mostem Poniatowskiego) odjeżdża specjalny statek, który holuje kajaki, żagłówki i inne łodzie w górę Wisły, głównie na t. zw. „Helgoland”. Tu weekendowcy zostają przez noc i święto, aby pod wieczór spłynąć na swych łodziach w dół rzeki do Warszawy. Holowanie kajaka wynosi 1 zł. Przejazd jednej osoby na „Helgoland” również 1 zł.

Wigury, Prusa, eymonta, Pięciu Poległych, Godebskiego, Or-Ota, Moniuszki, Dygasińskiego, Kaweckiej i wiele innych.

Zbiórki w niedzielę i we wtorek o godz. 4 popołudniu w świetlicy. Długa 23 m. 6, lub o 5 popołudniu przed kościołem św. Karola Boromeusza na Powązkach. Prowadzi p. Ciepliński.

Niezależnie od tego w każdą niedzielę i święto o godz. 8-ej, 11-ej, 14-ej, 17-ej i 20-ej wyleżdża w górę rzeki statek „Olza” z przystani „Archimedes”, który oprócz pasażerów holuje również kajaki i inne łodzie.

Echa uroczystości niedzielnych na polskich szlakach morskich

Dwudziestopięcioletnia rocznica wyjazdu **Pierwszej Kadrowej**, obchodzona uroczystość w całej Polsce, znalazła swój oddźwięk w obchodzie, jaki odbył się na m/s „Piłsudski” znajdującym się obecnie w drodze powrotnej z wycieczki na **Fiordy Norwegii.**

W niedzielę, dnia 6 bm., odbyło się na statku uroczyste nabożeństwo celebrowane w asyście 2 księży, z towarzyszeniem chóru stewartesa i orkiestry przez kapelana statku **ks. Kowalkowskiego**, który wygłosił podniosłe kazanie. Po nabożeństwie odśpiewano Hymn „Boże coś Polskę”.

Następnie w salonach statku odbyła się, przy udziale pasażerów, oficerów i załogi, uroczysta akademia, którą zagał kapitan statku, odczytując wyjątki z rozkazów **Marszałka Piłsudskiego** i wzywając obecnych do złożenia hołdu Wielkiemu

Inwestycje Turystyczne w drugim kwartale bież. roku

II kwartał rb. upłynął w Polsce pod znakiem wielu inwestycji turystycznych. W **Krynicy** ukończono budowę nowego Domu Zdrojowego. Nad jeziorem Necko w Augustowie oraz nad jeziorem Narocz Liga Pop. Tur. oddała do użytku publicznego nowe hotele turystyczne. Oba od dnia otwarcia są zapelnione. Na **Lubaniu** odbyło się poświęcenie schroniska **Tatrzańskiego Tow. Narciarzy**, obchodzącego właśnie 30 lat swego istnienia.

Dla wygody turystów licznie zwiedzających **Zaozle** powstał w **Boguminie** Dom Turystyczny na 50 osób, a główny szlak karpacki został przedłużony aż do **Ligotki Kameralnej.**

Do inwestycji należy również zaliczyć oddanie do użytku **10 wagonów campingowych**, wprowadzających nową, dogodną a tanią formę, dostępną dla wszystkich, turystyki.

Marszałkowi i uczczenia chwilą ciszy wszystkich poległych.

W dalszym ciągu akademii wygłosił przemówienie prezydent m. st. Warszawy, senator **Stefan Starzyński**, po czym odegrano Hymn Narodowy i **Pierwszą Brygadę.**

Jednocześnie kapitan m/s „Piłsudski” przesłał depeszę treści następującej pod adresem Zarządu **GAL-u:**

„W imieniu pasażerów, oficerów i załogi polecono mi przesłać zapewnienie, że serca i myśli wszystkich są dziś w **Krakowie** złączone w uczuciowy hołd dla Pana Prezydenta **Ignacego Mościckiego**, Wodza Naczelnego **Marszałka Śmigłego-Rydza** i bohaterskiego **Wojska Polskiego.**

Jeżeli zostanie narzucona nam wojna, będziemy walczyli nie tylko o obronę, lecz do całkowitego zwycięstwa”.

Dokąd najchętniej jeżdżą dzieci? Zniżki kolejowe do 18 sierpnia

W pierwszym okresie imprezy „**PKP Najmilszym Turystom**” z wydanych zniżek skorzystało prawie **350 tysięcy dzieci.**

Obserwując te przejazdy i prowadząc porażną statystykę, łatwo było dojść do wniosku, że dzieci podróżują nie tylko bardzo chętnie, ale zainteresowanie ich kieruje się na okolice, o których dowiedziały się podczas nauki i które są głośnie w życiu codziennym.

Dzieci pragną więc zobaczyć „**Polskie Morze**”, inne najlepiej czują się na **Wawelu**, „gdzie leżą królowie polscy, **Kościuszkę, Poniatowski i Marszałek**”.

chcą słyszeć znany tylko z radia „**hejnał mariacki**”, chcą zobaczyć „**wysokie, prawdziwe góry — Tatry**” i jechać „**kolejką linową**”. U innych dzieci daje się zauważyć zainteresowanie **zubrami białowiejskimi**. Inne chcą zobaczyć „**Matkę Boską Ostrobramską**”, dalej poznać „**bohaterski Lwów — gród orlą**”, a także zamki, o których tak pięknie pisał **Sienkiewicz.**

Bardzo wiele dzieci dopytuje się „**o naszą stolicę**”. W ogóle zainteresowanie jest wielkie i rozmaite, zależnie od wieku dzieci i okolic, gdzie stale mieszkają.

W Gorganach Wschodnich wzrasta ruch turystyczny

Ostatnio dał się zauważyć wzrastający ruch turystyczny we **Wschodnich Gorganach**, dzięki udostępnieniu ich przez nowo otwarte schronisko pod **Doboszaną** przy kładzie **Zubrynki** przez **Stanisławowski Oddział P.T.T.**

Nadto liczne szlaki i ścieżki turysty-

czne z **Jaremca, Zielonej i Rafałowej** na **Doboszanę**, oraz z **Żeńca, Tatarowa i Jabłonicy** na **Chomiak** i **Syniak** pozwalają turystom a zwłaszcza licznych letnikom przyjeżdżającym na wypoczynek w dolinę **Prutu** i **Bystrzycy** urzędzenia jedno lub dwudniowych emocjonujących wycieczek.

Plan pociągów popularnych

od 15 sierpnia do 1 września 1939 r.

15.VIII. Warszawa — Warka.
 17—20.VIII. Łódź-Kaliska — Gdynia.
 17—20.VIII. Łódź-Kaliska — Gdynia, wycieczka szk.
 18—12.VIII. Olkusz — Częstochowa.
 18—21.VIII. Biała Podlaska — Wilno, pielgrzymka.
 18—25.VIII. Kiewercze — Poznań — Gniezno — Toruń — Włocławek — Warszawa.
 19—21.VIII. Zawiercie — Częstochowa, pielgrzymka.
 20—25.VIII. Hrubieszów — Wilno — Białowieża — Warszawa
 20—27.VIII. Chełm — Kraków — Kalwaria Z. — Katowice — Częstochowa.
 21—24.VIII. Łódź Kaliska — Gdynia, wycieczka szk.
 24—28.VIII. Łuków — Częstochowa, pielgrzymka z zatrzymaniem w Warszawie ze stacją pośrednią Siedlce z opłatą za rzeczywistą odległość przejazdu.
 24—27.VIII. Roztrza — Częstochowa.
 24—28.VIII. Otrock — Częstochowa, pielgrzymka.
 24—28.VIII. Siedlce — Częstochowa, pielgrzymka z zatrzymaniem w Warszawie oraz stacją pośrednią Sokołów z opłatą za rzeczywistą odległość przejazdu.
 24—28.VIII. Łochów — Częstochowa, pielgrzymka z zatrzymaniem w Warszawie.
 25—28.VIII. Skierniewice — Gdynia.
 25—28.VIII. Urle — Częstochowa.
 25—26.VIII. Biała Podlaska — Częstochowa — Kraków — Wieliczka.
 25—28.VIII. Łódź Kaliska — Gdynia, wycieczka.
 25—29.VIII. Łomża — Częstochowa, pielgrzymka z zatrzymaniem w Warszawie.
 26.VIII. Ozorków — Częstochowa.
 26.VIII. Warszawa — Częstochowa.
 27—28.VIII. Łódź Fabryczna — Warszawa Gl., wycieczka na mecz piłki nożnej Polska — Węgry.
 18—23.VIII. Garbatka — Wieliczka, pielgrzymka z zatrzymaniem w Krakowie, Szarlej Piekarach i Częstochowie.
 20—27.VIII. Zamość — Bogumin, z zatrzymaniem w Częstochowie, Piekarach, Katowicach, Karwinie, Cieszynie, Krakowie, Wieliczce i Kalwarii Zebrzydowskiej
 20—26.VIII. Wilkołazy — Kraków, pielgrzymka z zatrzymaniem w Kalwarii Zebrzydowskiej i Częstochowie.
 21—26.VIII. Belzec — Wilno, wycieczka z zatrzymaniem w Warszawie.
 24—28.VIII. Dęblin — Częstochowa, pielgrzymka, z zatrzymaniem w Warszawie.
 25—28.VIII. Piaseczno — Częstochowa, pielgrzymka.

24—28.VIII. Bedno — Częstochowa, pielgrzymka z zatrzymaniem w Warszawie.
 25—28.VIII. Tomaszów — Częstochowa, pielgrzymka.
 26—28.VIII. Sędziszów — Szarlej Piek., pielgrzymka.

27.VIII. Żychlin — Częstochowa.
 Z DOKP. Wilno:
 17—20.VIII. Białystok — Wilno, pielgrzymka.
 28.VIII—1.IX. Brześć — Częstochowa, pielgrzymka.

Z DOKP. Toruń:
 16—19.VIII. Chełmża — Częstochowa, pielgrzymka.
 20.VIII. Bydgoszcz — Tuchola, wycieczka. Wycieczka Kupców.
 20.VIII. Bydgoszcz — Tuchola, wycieczka, Wycieczka Kupców.

Z DOKP. Poznań:
 19—21.VIII. Poznań — Częstochowa,
 12—15.VIII. Poznań — Gdynia, wycieczka.

Z DOKP. Katowice:
 20.VIII. Chorzów M — Kęty, wycieczka prac. Fabryki Zw. Azotowych z włącz. do kart kontr. kuponów na świadczenia dodatkowe w cenie 0.20 zł. od os.
 20.VIII. Katowice — Jastrzębie Zdrój, wycieczka.
 27.VIII. Katowice — Bogucice Śląskie, pielgrzymka.
 27.VIII. Katowice — Kraków, wycieczka.

Z DOKP. Kraków:
 20.VIII. Kraków — Rabka Z., wycieczka.
 20.VIII. Kraków — Katowice, wycieczka na mecz piłkarski.
 27.VIII. Kraków — Kalwaria, wycieczka.

Z DOKP. Lwów:
 20.VIII. Lwów — Sławsko, wycieczka.
 20—21.VIII. Worochta — Zaleszczyki
 26—27.VIII. Chodorów — Podhajca, pielgrzymka.
 27.VIII. Lwów — Truskawiec, wycieczka.
 27.VIII. Lwów — Sławsko, wycieczka.
 31—5.IX. Dubno — Gdynia.

Z DOKP. Radom:
 17—23.VIII. Radom — Kalwaria Zebrzydowska — Częstochowa.

Z DOKP. Wilno:
 19—23.VIII. Pińsk — Warszawa.
 19—22.VIII. Stonim — Gdynia.
 21—23.VIII. Baranowicze — Wilno.
 25—29.VIII. Baranowicze — Częstochowa.
 26—29.VIII. Wolkowysk — Wilno.
 27—29.VIII. Dukszy — Wilno.

12 pociągów wycieczkowych nad polskie morze

Na dwa dni świąt: niedzielę 13 bm. i wtorek 15 bm. z różnych części kraju wyjedzie 12 pociągów popularnych do Gdyni.

Są to pociągi ze Sławkowa, Zdołbunowa, Lublina, Krakowa, Stanisławowa, Wilna, Poznania, Warszawy, Łodzi, oraz trzy z Katowic.

Pociągi przybędą do Gdyni i odjadą w następujących terminach:

Ze Sławkowa przybędzie do Gdyni w dn'u 13 bm. o godz. 3 w nocy, odjazd 15 bm. o godz. 22.52.

Z Lublina przyjazd do Gdyni 14 bm. o godz. 6.44, odjazd 15 bm. o godz. 16.38.
 Z Krakowa przyjazd 13 bm. o godz. 13.12, odjazd 15 bm. o godz. 14.03.
 Ze Stanisławowa przyjazd 12 bm. o godz. 17.04, odjazd 14 bm. o godz. 19.50.
 Z Wilna przyjazd 14 bm. o godz. 9.12, odjazd 16 bm. o godz. 20.29.
 Z Poznania przyjazd 12 bm. o godz. 20.48, odjazd 15 bm. o godz. 16.09.
 Z Warszawy przyjazd 13 bm. o godz. 9.12, odjazd 15 bm. o godz. 18.54.
 Z Łodzi przyjazd do Gdyni 13 bm. o godz. 4.14, odjazd 15 bm. o g. 19.50.

Dokąd wyjechać?

Ulgi wyjazdowe i pobyty ryczałtowe Ligi Popierania Turystyki

Nad morze. Od 1 lipca obowiązują 50 proc. zniżki kolejowe przy wyjazdach do 23 nadmorskich miejscowości, gdzie LPT zorganizowała tanie pobyty ryczałtowe.

Oto miejscowości, gdzie można spędzić tani urlop: Mechelinki, Rewa, Gnieźdzewo, Ostrów, Pierwoszyn, Tupadły, Puck, Swarzew, Wielka Wieś, Chłapowo, Jasne Wybrzeże, Osłonino, Hel, Jastarnia, Jastrzębia Góra, Jurata, Kuźnica, Orłowo, Rozewie.

Ceny kart uczestnictwa LPT zł 44, oraz 46, — zależnie od odległości. Ceną tą objęty jest również kupon zaliczeniowy, wartości 35, którego równowartość potrącana będzie z rachunku za pobyt w pensjonacie.

Do Sławska i Sianek na tani urlop. Karty uczestnictwa LPT upoważniają do 33 proc. ulgi kolejowej w przejeździe pierwotnym i do bezpłatnego powrotu. Nadto liczne udogodnienia na miejscu. Ceny kart uczestnictwa zł 18 i zł 2, zależnie od odległości, wraz z kuponem zaliczeniowym na koszty pobytu wartości zł 13.50. Dobra okazja spędzania tanio i przyjemnie okresu urlopowego.

Na Ziemię Wschodnie. Od 20-go czerwca br. obowiązują 50-proc. zniżki kolejowe do szeregu miejscowości Ziemi Wschodnich. Wyjazd za kartami uczestnictwa LPT w cenie zł 3.

Bliższe szczegóły o powyższych imprezach oraz ulgach kolejowych otrzyma można we wszystkich przedstawicielstwach LPT na większych stacjach kolejowych, w biurach podróży „Orbis”, „Francopol” i Wagons Lits-Cook oraz w Związku Propagandy Turystycznej m. st. Warszawy, ul. Wierzbowa 8.

Tamże sprzedaż kart uczestnictwa LPT.

Na „Dni Polesia”. Od 15 sierpnia do 3 września, 66 proc. zniżka kolejowa do Pińska.

Na targi wołyńskie. Od 15 do 25 września. Zniżka 50 proc.

Do Gdyni. W dniach 12 do 15 bm. wyjedzie 12 pociągów popularnych do Gdyni, a mianowicie: z Warszawy, Katowic (3 pociągi), Łodzi, Poznania, Wilna, Stanisławowa, Krakowa, Lublina, Zdołbunowa i Sławkowa.

Czy wpłaciłeś już prenumeratę tyg. „Jedziemy“? Kwartalnie zł 1.— Rocznie zł 4.—

Prasa rumuńska o Polsce

Redakcja gazety SEMNALUL, która ukazuje się w Bukareszcie zamierza w czasie najbliższym wydać specjalny numer poświęcony turystyce, uzdrowiskom i przemysłowi polskiemu. Specjalny ten numer nosić będzie nazwę POLONIA.

W związku z tym w najbliższym czasie przybędzie do Warszawy specjalny delegat tego wydawnictwa p. red. Joseph Springer, zadaniem którego będzie uzupełnienie na miejscu danych potrzebnych dla opracowania specjalnego numeru. (MR)

ILUSTROWANY TYGODNIK TURYSTYCZNY „JEDZIEMY”
 pod kierownictwem redakcyjnym Dr. Kazimierza SAYSSE-TOBICZYKA

Redaktor: Edward Oulrini

WYDAWNICTWO LIGI POPIERANIA TURYSTYKI

Cena egzemplarza 10 gr, prenumerata kwartalna 1 zł wraz z przesyłką pocztowa

Adres Redakcji: Warszawa, Marszałkowska 3/5 (Dom Prasy S.A.).
 Sekretariat Redakcji czynny codziennie w godzinach od 12—14 po poł. — pokój Nr 315. tel. 8-02-40 wew. 33.
 Administracja: Zarząd Główny Ligi Popierania Turystyki, Warszawa, Mokotowska 61. tel. 7-17-74.

Druk Dom Prasy S. A. Warszawa