

2011

III  
MUSICALIA 3

FELIKS KONOPASEK

# Z ZAPOMNIANYCH PIEŚNI

SPIEWNIK NA CZTERY GŁOSY MIESZANE à CAPELLA



*G. W. wydawnictwo*

## ZESZYT I

1. KURPIŃSKI K. O dobrodziejstwach  
[Boga]
2. HASŁO PIEŚNI
3. PIEŚŃ POŚLUBNA
4. DZIEWCZYNA
5. TROSZEL W. Miłe dźwięki  
Jaskółka
6. —

## ZESZYT II

7. KURPIŃSKI K. O dobrodziejstwach  
[modlitwy]
8. TROSZEL W. Młoda zaswatana
9. SOBAŃSKI K. Janek
10. TROSZEL W. Pieśń oracza
11. MONIUSZKO ST. Wędrowna pta-  
[szyna]
12. KURPIŃSKI K. Serce nie sługa

## ZESZYT III

13. KTO SIĘ W OPIEKĘ. Pieśń ko  
[ścielna]
14. KANIA E. Luli, luli, synu Woje-  
[wody]
15. TROSZEL W. Rozmowa ze słowikiem
16. DOKĄD JEDZIESZ JASIU. Melodja  
[ludowa]
17. TROSZEL W. Oczywistość
18. MONIUSZKO ST. Dobranoc

## ZESZYT IV

19. MONIUSZKO ST. Cichy domku (z  
op. „Straszny dwór“)
20. KRATZER K. W głos serdeczny
21. KANIA E. Dwie zorze
22. KURPIŃSKI K. Arja Nikity z op.  
[„Bojomir i Wanda“]
23. MONIUSZKO ST. Pieśń Wieczorna
24. MINCHEJMER A. Hej flisacza  
[działwo.]

NAKLAD I WŁASNOŚĆ  
GEBETHNERA i WOLFFA  
WARSZAWA — KRAKÓW — LUBLIN — ŁÓDŹ — PARYŻ  
POZNAŃ — WILNO — ZAKOPANE



2011

III

Mus.  
3



Der Prof. H. Pursey.

Akc. Nr. 890/35/36  
B.

SC

A

T

B



F. K.



# № 13. KTO SIĘ W OPIEKĘ.

## Pieśń kościelna

*Adagio religioso.*

SOPR. *p* Kto się wo - pie - kę po - da Pa - nu swe - mu. *mp* a ca - tem

ALT *p* Kto się wo - pie - kę po - da Pa - nu swe - mu. *p* a ca - tem

TEN. *mp* Kto się wo - pie - kę po - da Pa - nu swe - mu, *p* a ca - tem

BAS *p* Kto się wo - pie - kę po - da Pa - nu swe - mu, *mp* 3 *p* a ca - tem

ser - cem szcze - rze u - fa Je - mu, śmie - lerzec mo - że: „mam o - brońce”

ser - cem szcze - rze u - fa Je - mu, śmie - lerzec mo - że: „mam o - brońce”

*mp* Bo - ga, nie przyjdzie na mnie żadna straszna trwo - ga, żadna straszna trwo - ga? *rall.*

Bo - ga, nie przyjdzie na mnie: żadna straszna trwo - ga, żadna straszna trwo - ga? *rall.*

Bo - ga, nie przyjdzie na mnie: żadna straszna trwo - ga, żadna straszna trwo - ga? *rall.*



# Nº 14. LULI, LULI SYNU WOJEWODY.

Mel. E. Kani.

Słowa B. Zaleskiego.

*Allegretto. M.M. 88 = ♩.*

SOPR. *p* Lu - li sy - nu wo - je - wo - dy! ty - leż dzi - siaj

ALT *p* ty - leż dziś

TEN. *p* Lu - li sy - nu wo - je - wo - dy! ty - leż dzi - siaj

BAS *p* Lu - li sy - nu, ty - leż dzi - siaj

twe-go, ty - le, dzień no po dniu wzdro-wiu, si - le,

dzień po dniu wzdro-wiu, si - le,

twe-go, ty - le, dzień no po dniu wzdro-wiu, si - le,

ze snu roś - nij knia-ziu mło - dy, knia-ziu mło - dy

ze snu roś - nij knia-ziu mło - dy, knia-ziu mło - dy

ze snu roś - nij knia-ziu mło - dy, knia-ziu mło - dy

*pp(echo)*

*pp*

*pp*

*pp*

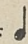


*f*  
 Wzie - lić ma - cierz, oj - ca skłu - li! lu - li dziec - ko  
 Wzie - lić ma - cierz, oj - ca skłu - li! lu - li dziec - ko

*mf*  
 na - sze lu - li! Wzie - lić ma - cierz, oj - ca skłu - li!  
 na - sze lu - li! Wzie - lić ma - cierz, oj - ca skłu - li!

*p poco rall.*  
 lu - li dziecko na - sze lu - li, lu - - -  
 na -  
 lu - li dziecko lu -  
 na -



Animato. 144 = 

*f* *risoluto*

1. Na sto	li - cy,	na Su	- cza - wie,	hu - kał
li.	2. Wiernac	służ - ba,	družba	sta - ra. Książ I -
3. Cyt, cyt.	nie płacz,	i to	mi - nie!	zdró - wno

li.	Na - sto - li - cy,	na Su - cza - wie,
	Wiernac służ - ba	družba sta - ra.
	Cyt, cyt, nie płacz	i to mi - nie!

li. —	Na sto - li - cy,	na Su - cza - wie, hu - kał
	Wiernac służ - ba	družba sta - ra. Książ I -
	Cyt, cyt, nie płacz	i to mi - nie! zdró - wno

li

dziecku	lud na	zdrowie,	w głowie	sta - li	bo - ja -
wo - nia	pra - cą	na - szą,	krwią ko -	za - czą	i krwią
ho - duj	się nie	- bo - że.	z to - bąc	Bóg	i za - po -

hu - kał	lud na	zdrowie,	bo - ja - ro - wie,
pra - cą	na - szą	pra - cą,	krwią ko - za - czą,
ho - duj	się nie	- bo - że,	z to - bąc Bóg

dziecku	lud na	zdrowie,	bo - ja - ro - wie,
wo - nia	pra - cą	na - szą,	krwią ko - za - czą,
ho - duj	się nie	- bo - że,	z to - bąc Bóg

hu - kał lud na zdrowie, bo - ja - ro - wie,  
 pra - cą na - szą pra - cą, krwią ko za - czą,  
 ho - duj się nie - bo - że, z to - bąc Bóg



ro - wie, pió - ra	stru - sie, pió - ra	pa - wie; nad ko -
la - szą w ku - pił	się na ho - spo -	da - ra! toć co
ro - że, pomścim	swe - go na tur -	czy - nie, cyt, cyt,
bo - ja - ro - wie,	pió - ra	pa - wie; nad ko -
i krwią la - szą,	na ho - spo -	da - ra! toć co
Za - po - ro - że,	na tur -	czy - nie, cyt, cyt,
bo - ja - ro - wie, pió - ra	stru - sie, pió - ra	pa - wie; nad ko -
i krwią la - szą, w ku - pił	się na ho - spo -	da - ra! toć co
Za - po - ro - że pomścim	swe - go na tur -	czy - nie, cyt, cyt,
bo - ja - ro - wie,	pió - ra	pa - wie; nad ko -
i krwią la - szą,	na ho - spo -	da - ra! toć co
Za - po - ro - że,	na tur -	czy - nie, cyt, cyt,

ły - s - kę dwór mat -	czy - ny,	
na brał zna - mi	bo - jem,	
nie płacz, i to	mi - nie,	
ły - s - kę dwór mat -	czy - ny, pieśń za -	wo - dził dla dzie -
na brał zna - mi	bo - jem, wskok się	dzie - lił do - brem
nie płacz, i to	mi - nie, nie płacz,	nie płacz i to

*mf ad libi. espress.*



All<sup>o</sup> 132 =  $\text{♩}$

*ff* Na kul - ba - ce dziś ko - łys - ka, dworzec dymna wste - pie  
*ff* Żal się Bo - że, ty - la zie - mi, ty - la, ty - la chwały  
*ff* Będziesz kniaziu wtwo - im kra - ju ho - spo - da - rzyć, tę - gi

*ff* ci - ny. Na kul - ba - ce dziś ko - łys - ka, dworzec dymna wste - pie  
*ff* swo - jem. Żal się Bo - że, ty - la zie - mi, ty - la, ty - la chwały  
*ff* mi - nie. Będziesz kniaziu wtwo - im kra - ju ho - spo - da - rzyć, tę - gi

*ff* cha - ta, w gło - wy bur - ka oj! kos - ma - ta, i ot  
*ff* ma - ry, w puch wy - gna - li tur - ków chma - ry, zdraj - ców  
*ff* krew - ki, słu - chaj sta - rej na - szej śpiew - ki, pła - wić

*ff* cha - ta, w gło - wy bur - ka oj! kos - ma - ta i ot  
*ff* ma - ry, w puch wy - gna - li tur - ków chma - ry, zdraj - ców  
*ff* krew - ki, słu - chaj sta - rej na - szej śpiew - ki, pła - wić

sta - re ko - za - czys - ka, niańczym je - mu bro -  
 bie - sów syn! Hie - re - mi! rę - kąc łbów dzie - się - tek  
 ko - nie na Du - na - ju i rok rocz - nie z na - mi

sta - re ko - za - czys - ka, niańczym je - mu i bro -  
 bie - sów syn! Hie - re - mi! rę - kąc łbów dzie - się - tek  
 ko - nie na Du - na - ju i rok rocz - nie z na - mi



*poco meno*

da\_cze,  
ze\_tnie,  
śmiało *poco meno*

i ot sta\_re ko\_za\_  
rę\_kąc łbów.dzie\_sią\_tek  
i rok rocz\_nie zna\_mi

*poco meno*

da\_cze,  
ze\_tnie,  
śmiało *ad libi. express.*

*f*

do snu pie\_jem aż step pła\_cze,  
a le tnij, o tnij na so\_tnie,  
wbo\_jach hu\_lać, jak by\_wa\_ło,

*poco rall. e morendo* *Tempo I.*

*ppp* *pp*

czyska, do snu pie\_jem, aż step pła\_cze.  
ze\_tnie, a le tnij, o tnij na so\_tnie. Lu\_li sy\_nu  
śmiało, wbo\_jach hu\_lać, jak by\_wa\_ło.

*ppp* *pp*

do snu pie\_jem, aż step pła\_cze.  
a le tnij, o tnij na so\_tnie. Lu  
wbo\_jach hu\_lać, jak by\_wa\_ło.

*ppp*



wo - je - wo - dy, ty leż dzi - siaj twe - go ty - leż,  
 ty - leż dzi - siaj twe - go ty - leż,  
 li sy - nu, *p* ty - leż twe - go ty - leż,  
 ty - leż dzi - siaj twe - go,

dzień no po dniu wzdro - wiu si - le, ze snu roś - nij  
 dzień po dniu wzdro - wiu si - le, ze snu roś - nij  
 dzień po dniu wzdro - wiu si - le, ze snu roś - nij

*pp*(echo) *f*  
 knia - ziu mło - dy! knia - ziu mło - dy. Wzie - lić ma - cierz  
*pp*(echo) *f*  
 knia - ziu mło - dy! knia - ziu mło - dy. Wzie - lić ma - cierz  
*pp*(echo) *f*  
 knia - ziu mło - dy! knia - ziu mło - dy. Wzie - lić ma - cierz



oj - ca skłu - li! lu - li dzie - cko na - sze lu - li,  
 oj - ca skłu - li! lu - li dzie - cko na - sze lu - li,  
 lu li

wzielić ma - cierz, oj - ca skłu - li! lu - li dzie - cko na - sze lu - li  
 lu - li  
 wzielić ma - cierz, oj - ca skłu - li! lu - li dzie - cko na - sze lu - li  
 lu - li

*p poco rall. e morendo al fine*

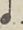
*p* Lu - li, lu - li, sy - nu wo - je - wo - dy lu - li, lu - li  
*p* Lu - li, lu - li, sy - nu wo - je - wo - dy lu - li, lu - li  
*p* Lu - li, sy - nu wo - je - wo - dy lu - li  
 Lu - li, sy - nu wo - je - wo - dy lu - li



## Nº 15. ROZMOWA ZE SŁOWIKIEM.

Mel. W. Troszla.

Słowa T. Lenartowicza.

*Andantino.* M. M. 72 = 

*mf*

SOPR.

1. Powiedz sło - wicz - ku, po - wiedz mój mi - ty,  
 2. Czy jak się skry - jesz wliś - cie zie - lo - ne,  
 3. O! ja ci po - wiem ślicz - na pa - stusz - ko,

ALT

*mf*

1. Powiedz sło - wicz - ku, po - wiedz mi -  
 2. Czy jak się kry - jesz wliś - cie zie -  
 3. O! ja ci po - wiem ślicz - na pa - stusz -

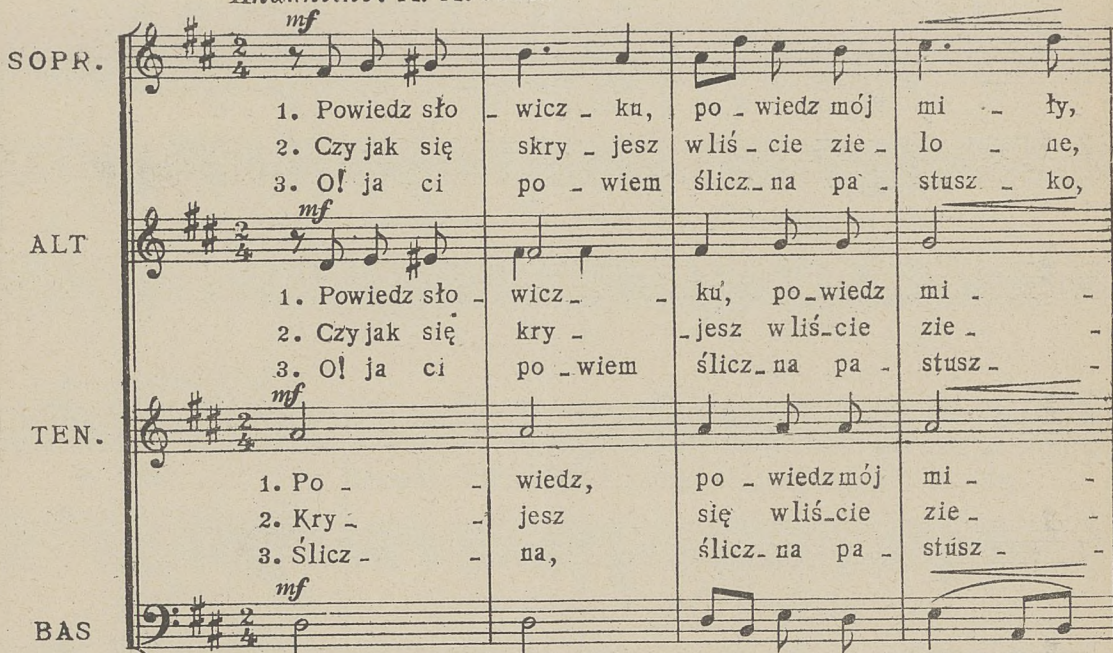
TEN.

*mf*

1. Po - wiedz, po - wiedz mój mi -  
 2. Kry - jesz się wliś - cie zie -  
 3. Ślicz - na, ślicz - na pa - stusz -

BAS

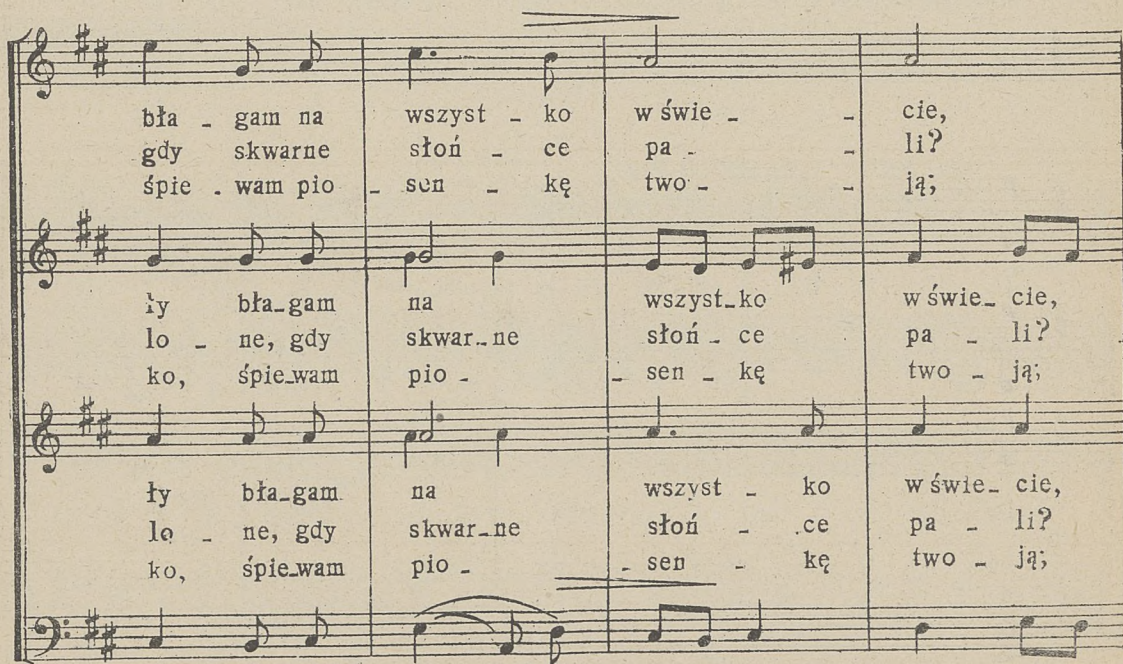
*mf*



bła - gam na wszyst - ko w świe - cie,  
 gdy skwarne słoń - ce pa - li?  
 śpie - wam pio - sen - kę two - ją;

ty bła - gam na wszyst - ko w świe - cie,  
 lo - ne, gdy skwar - ne słoń - ce pa - li?  
 ko, śpie - wam pio - sen - kę two - ją;

ty bła - gam na wszyst - ko w świe - cie,  
 lo - ne, gdy skwar - ne słoń - ce pa - li?  
 ko, śpie - wam pio - sen - kę two - ją;





o - czem ty      śpie - wasz      przez wie - czór      ca - ty,  
 jak ran - kiem      strą - casz      piór - ko zro - szo - ne,  
 kie - dy ci      za czemś      tęs - kni ser - dusz - ko,

o - czem ty      śpie - wasz      przez wie - czór      ca -  
 jak ran - kiem      strą - casz      piór - ko zro - szo -  
 kie - dy ci      za czemś      tęs - kni ser - dusz -

wna - szym o - gród - ku      wle - cie?  
 wci - chej po - wie - trza      fa - li?  
 i o - czy      we łzach      sto - ją:

o - gród - ku      wle -  
 po      wie - trza      fa -  
 we      łzach      sto -

ty, wo - gród - ku      wle -  
 ne, w po - wie - trza      fa -  
 ko, i o - czy      w łzach      sto -



— Czy o - po - wia - dasz swo - je przy - go - dy?  
 — Czy o gwiaz - decz - ce ma - leń - kiej drzą - cej  
 — Kiedy za - ni - ka twój uś - miech słod - ki

cie? Śpie - wasz swo - je przy - go -  
 li? Czy o gwiaz - decz - ce drzą -  
 ją. Gdy uś - miech twój za - ni -

cie? Śpie - wasz swo - je przy - go -  
 li? Czy o gwiaz - decz - ce drzą -  
 ją. Gdy uś - miech twój za - ni -

- w mi - łym roz - głoś - nym śpie - wie?  
 na la - zu ro - wem nie - bie?  
 i pa - trzysz smęt - na, bla - da.

dy, w roz - głoś - nym śpie - wie?  
 cej, gwiazdeczce w nie - bie?  
 ka, i pa - trzysz bla - da.

dy, w roz - głoś - nym śpie - wie?  
 cej, gwiazdeczce w nie - bie?  
 ka, i pa - trzysz bla - da.

śpie - wie? Ja - kieś prze  
 w nie - bie? Czy o tej  
 bla - da. A z rąk ci



Ja - kieś prze - le - ciał win - ne o - gro -  
 Czy o tej wo - dzie zwol - na cie - ką -  
 A zrak Ci le - cą brat - ki, sto - krot -

przy - le - ciał win - ne o - gro -  
 czy o tej wo - dzie, cie - ką -  
 a zrak ci le - cą sto - krot -

przy - le - ciał win - ne o - gro -  
 czy o tej wo - dzie, cie - ką -  
 a zrak ci le - cą sto - krot -

le - - - ciał win - ne o - gro -  
 wo - - - dzie zwol - na cie - ką -  
 le - - - cą brat - ki, sto - krot -

dy, na ja - kiem spo - - - czał drze - - - wie?  
 cej? po - wiedz mi, pro - - - szę cie - - - bie.  
 ki, i kwia - tek po kwiat - ku spa - - - da.

dy,  
cej?  
ki,

dy, na ja - kiem spo - - - czał drze - - - wie?  
 cej? po - wiedz mi, pro - - - szę cie - - - bie.  
 ki, kwia - tek po kwiat - ku spa - - - da.

dy,  
cej?  
ki,



## N° 16., „DOKĄD JEDZIESZ JASIU!”

Mel. ludowa

Andantino. M. M. 66 = ♩.

SOPR.

1. Do - kąd je - dziesz      Ja - siu?      Na wo - jen - kę  
 2. Co bę - dziesz ro -      bi - ła,      Ka - siu, Ka - siu -  
 3. Gdzie bę - dziesz spo -      czy - wać,      Ka - siu, Ka - siu -

ALT

TEN.

1. Do - kąd je - dziesz      Ja - siu?      Na wo - jen - kę  
 2. Co bę - dziesz ro -      bi - ła,      Ka - siu, Ka - siu -  
 3. Gdzie bę - dziesz spo -      czy - wać,      Ka - siu, Ka - siu -

BAS

*rall.*  
*f*      *pp*

Ka - siu      na wo - jen - kę      da - lecz -      ką.  
 leń - ko,      na wo - jen - ce      da - lecz -      kiej?  
 leń - ko,      na wo - jen - ce      da - lecz -      kiej?

*f*      *pp*

Ka - siu,      na wo - jen - kę      da - lecz -      ką.  
 leń - ko,      na wo - jen - ce      da - lecz -      kiej?  
 leń - ko,      na wo - jen - ce      da - lecz -      kiej?

*f*      *pp*



*p*

Weż mnie	Ja - siu zso - bą,	pój - dę	chę - tnie zto - bą,
Bę - dę	chu - sty pra - ła	zło - tem	wy - szy - wa - ła,
Jest przy	dro - dze ka - mień	od - po	cznie - my na - niem,

*p*

Weż mnie	Ja - siu zso - bą,	pój - dę	chę - tnie zto - bą,
Bę - dę	chu - sty pra - ła	zło - tem	wy - szy - wa - ła,
Jest przy	dro - dze ka - mień	od - po	cznie - my na - niem,

*p*

na wo - jen - kę	da - lecz -	ką.
na wo - jen - ce	da - lecz -	kiej.
na wo - jen - ce	da - lecz -	kiej.

*rall.* *pp*

na wo - jen - kę	da - lecz -	ką.
na wo - jen - ce	da - lecz -	kiej.
na wo - jen - ce	da - lecz -	kiej.

*rall.* *pp*



## N°17. OCZYWISTOŚĆ.

Mel. W. Troszla.

Słowa W. Matulewicza.

*Allegretto. M. M. 132 = ♩.*

SOPR. *f* *p* *f*  
 Słońce ma pro - mie - nie, ptak ma dzwzięczny głos,

ALT *f* *p*  
 Słońce ma pro - mie - nie, ptak ma dzwzięczny głos, świecić

TEN. *f* *p*  
 Słońce ma pro - mie - nie, ptak ma dzwzięczny głos, świecić

BAS *f* *f* *p*  
 Słońce jas - ne ma promie - nie, ptak ma dzwzięczny głos, świecić

*f* *p*  
 świecić słońca prze - zna - cze - nie.

słoń - ca prze - zna - cze - nie.

słoń - ca prze - zna - cze - nie.

*f*  
 słoń - ca przeznacze - nie, śpiewać ptaszka los.







*ff*

A więc niechciej o - pa - trzo - ści przeszkód kłamstwem nieść,

*ff*

*ff*

A więc niechciej o - pa - trzo - ści przeszkód kłamstwem nieść,

*ff*

nieść, pra - cuj

Pracuj zwal - czaj przeci - wno - ści, szanuj du - cha, du - cha treść,

Zwal - czaj

Zwal - czaj przeci - wno - ści, szanuj du - cha, du - cha treść,

pra - cuj zwal - czaj przeci - wno - ści, sza - nuj du - cha treść.

pra - cuj zwalczaj przeci - wno - ści, sza - nuj du - cha treść.







do - brą noc, spoj - rzyj Bo - że na swe dzie - ci,  
do - brą noc, spoj - rzyj Bo - że na swe dzie - ci,  
do - brą noc, o - bróć o - ko wna - szą stro - nę,

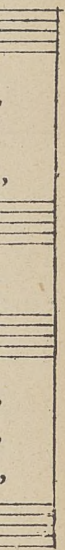
do - brą noc, spoj - rzyj Bo - że na swe dzie - ci,  
do - brą noc, spoj - rzyj Bo - że na swe dzie - ci,  
do - brą noc, o - bróć o - ko wna - szą stro - nę,

daj  
daj  
daj

daj im Pa - nie, daj im Pa - nie do - brą noc.  
daj im Pa - nie, daj im Pa - nie do - brą noc.  
daj im Bo - że, daj im Bo - że do - brą noc.

daj im Pa - nie daj im Pa - nie do - brą noc.  
daj im Pa - nie daj im Pa - nie do - brą noc.  
daj im Bo - że daj im Bo - że do - brą noc.







# WYDAWNICTWA GEBETHNERA i WOLFFA.

## ŚPIEWY CHÓROWE

### NA CZTERY GŁOSY MIESZANE.

- BRZOZOWSKI — LYSBERG K. Powinszowanie na imieniny.  
CZERNIAWSKI T. Melodje swojskie. Zeszyt I, II, III, IV.  
HEINTZE L. 24 pieśni narodowe, żołnierskie, ludowe oraz własne. Zeszyt I, II.  
JOTEYKO T. Ulubione pieśni. Śpiewnik dla młodzieży. Zeszyt 20 pieśni. Zeszyt II 20 pieśni.  
KAZURO ST. Nad wielkim morzem część I, II.  
— Polska pieśń ludowa. Zeszyt I, II, III, IV, V, VI, VII, VIII, IX, X, XI, XII,  
KONOPASEK F. Pieśniarz. Zeszyt III Sześć pieśni narodowych.  
— Z Zapomnianych pieśni Zeszyt I, II, III, IV  
MASZYŃSKI P. Lirnik. Tom I-szy 60 pieśni. Tom 2-gi 62 pieśni.  
— Lirnik. Tom III Zeszyt I, II, III, IV.  
— Pieśń o Mazurze słowa Aksela z towarzyszeniem fortepianu.  
— Pieśń żniwiarska. Chór mieszany bez wtóru.  
MINCHEJMER A. Oktet z opery „Mazepa“. Układ P. Maszyńskiego.  
MONIUSZKO ST. Pieśni z Witoloraudy. Ign. Kraszewskiego na głosy solowe i chór męski i żeński z towarzyszeniem fortepianu.  
— Halka. Modlitwa na chór mieszany z organem lub melodykonem.  
— Straszny dwór № 13. „Ni boleści, ni rozkoszy“.  
NOWOWIEJSKI F. Op. 38 № 2. Rota. (Hymn narodowy).  
— Dwanaście Kolęd.  
— Op. 39. Śpiewnik górnośląski na chór mieszany, zeszyt I, II, III.  
STUDZINSKI K. Róże.  
SURZYŃSKI K. Chór młodzieży w dzień imienin. (Powinszowanie).  
ZELEŃSKI WŁ. Noc majowa. Z towarzyszeniem fortepianu.

### NA CZTERY GŁOSY MĘSKIE.

- BEETHOVEN L. v. Marcia funebre z towarzyszeniem fortepianu.  
— Dwie pieśni żałobne „Miserere“ i „Amplius“ z towarzyszeniem fortepianu lub organu oraz czterech Trombonów (ad libitum).  
GARBUSIŃSKI K. Laudate Dominum. Zbiór pieśni kościelnych na 3 i 4 głosy męskie.  
— Część I. Pieśni Adwentowe. Pieśni Wielkopostne. Pieśni Wielkanocne.  
— Część II. 50 Kolęd.  
— Część III. 50 Kolęd.  
— Część IV. Pieśni na Boże Ciało. Pieśni o Sercu Jezusowem. Pieśni o Najświętszej Marji Pannie. Pieśni przygodne.  
KAZURO ST. Ulubione pieśni żołnierzy polskich (opracowanie bardzo łatwe).  
— W polu lipieńka. Pieśń ludowa w szerszym opracowaniu.  
KONOPASEK F. Pieśniarz. Zeszyt II sześć pieśni narodowych.  
MAŁGOCKI J. Marsz weselny „Boże nasz, oto sere dwoje“.  
MASZYŃSKI P. Chóry męskie bez wtóru, 50 utworów oryginalnych.  
— Dzwony.  
— Lutnia. Tom I, II, III. Tom IV (pieśni ludowe). Tom V, VI.  
— Raptularzyk „Lutni“.  
— Rybałt. Tom I. Chóry męskie bez wtóru (41) pieśni.  
MONIUSZKO ST. Darmozjad, na bas z chórem i fortepian.  
— Halka. Modlitwa na chór męski a capella.  
— Osiem pieśni na chór męski, opracował Zygmunt Noskowski.  
NAWROCKI J. Requiem w formie marsza, na chór męski lub mieszany.  
NOSKOWSKI Z. Op. 51. Dwanaście pieśni ludowych.  
— Op. 56. Część I-a. Sześć pieśni ludowych. Op. 56. Część II-a. Sześć kolęd.  
NOWOWIEJSKI F. Op. 38 № 2. Rota. (Hymn narodowy).  
PAKULSKI J. Lauda Sion. Hymn.  
— Zdrowaś Maryja.  
— Msza Ś-ta. (Przy świętych tajemnic).  
PANKIEWICZ E. Walce balowe na chór męski z towarzyszeniem fortepianu.  
RZEPKO WŁ. Requiem, na basy unisono i na chóralny trygłos tenorów (ad libitum) z towarzyszeniem melodykonu lub organu.  
— Stabat Mater.

