

# ŻYCIE GOSPODARCZE

DWUTYGODNIK POŚWIĘCONY SPRAWOM GOSPODARCZYM POLSKI ZACHODNIEJ

Redakcja i Administracja: Aleje Marcin-  
kowskiego 22, b. Hotel Rzymski, II piętro  
telefon nr. 25-95.

Redaktor przyjmuje w dni powszednie  
od godz. 11—1; Administracja od 9—3.

Poznań, dnia 15. grudnia 1922.

Prenumerata wynosi: w kraju z prze-  
syłką rocznie 6000,— półrocznie 3000,—  
kwartał. 1500,— zagranicą z przesyłką  
rocznie 8000,— półrocz. 4000,— kwart.  
2000,— mk. — Numer pojedynczy 350,—

Ceny ogłoszeń: Strona pierwsza okładki 80.000 mk., pół strony 42.000 mk., ćwierć strony 22.000 mk.; pozostałe strony okładki: cała strona 70.000 mk., pół strony 36.000 mk., ćwierć strony 18.000 mk. — Ogłoszenia przed tekstem: cała strona 60.000 mk., pół strony 31.000 mk., ćwierć strony 16.000 mk. — Ogłoszenia za tekstem: cała strona 50.000 mk., pół strony 26.000 mk., ćwierć strony 14.000 mk. — Administracja zastrzega sobie prawo podwyższenia taryfy na przyjęte ogłoszenia.

Komitet redakcyjny: *Dr. Leonard Glabisz — Dr. Marjan Głowacki — Dr. Michał Lisocki — Dr. Edmund Piechocki — Dr. Tadeusz Smoluchowski — Dr. Emil Szmidt — Prof. Dr. Edward Taylor — Inż. Erazm Taylor — Dr. Roman Ziółcki.*

Redaktor: *Stefan Cichowski.*

Wydawca: *Związek Fabrykantów T. Z. w Poznaniu.*

## Treść:

- 1) Na Przełomie — **Inż. Er. Taylor.**
- 2) O politykę ekonomiczną — **K. C.**
- 3) Odezwa Państw. Rady Chemicznej. — **W.**

- 4) Ze Sprawozdania Gospodarczego za wrzesień 1922 roku.
- 5) Dr. Roman May, Chemiczna Fabryka, Tow. Akc. w Poznaniu.
- 6) Szwajcarski Rynek w II. kwartale 1922 r.
- 7) Kronika.

## Na przełomie.

W ostatnich sześciu tygodniach przeżyliśmy niesłychanie ważny dla państwa okres — okres wyborów. A więc 5 listopada odbyły się wybory do Sejmu, 12 listopada do Senatu, następnie już w łonie tych dwu instytucyj prawodawczych wybory marszałków, wreszcie 9 grudnia wybór przez Zgromadzenie Narodowe pierwszego prezydenta Rzeczypospolitej.

Wybory do Sejmu dały wynik niewątpliwie z góry oczekiwany, to jest znaczne wzmocnienie obu skrzydeł, prawicy i lewicy kosztem centrum, czyli wzmocnienie stronnictw opartych na jasnej idei, upadek stronnictw kompromisu. Społeczeństwo jasno wykazało, że w obecnej chwili przełomowej należy być gorącym lub zimnym — dla letnich miejsca nie ma. Dlatego też Skulszczycy, Mieszczanie, K. P. K., a nawet Unja Państwowa, poparta przez cały aparat rządowy wyszły z wyborów zupełnie rozbite. Nawet stronnictwo N. P. R., które w ostatnich czasach prowadziło chwiejną politykę, a także stronnictwa ludowe, jak Piast i Stapińczycy, również nie trzymające się jasnego kierunku w poprzednim Sejmie, straciły dużo zwolenników.

Charakterystyczną cechą wyniku wyborów jest to, że część kraju bardziej kulturalna, a więc północno-zachód dała większość stronnictwom narodowym, natomiast południowo-wschód głosował przeważnie za lewicą, nie mówiąc o kresach wschodnich, które głosowały z bardzo małymi wyjątkami za mniejszościami narodowymi. Dziwnym zbiegiem okoliczności granica ta zbiega się z granicą dawnych województw Wielkopolski i Mazowsza z jednej strony, a dawnej Małopolski, Litwy i Rusi z drugiej, t. j. dzielnicy, w której już w dawnych czasach przewagę miała zamożna, kulturalna państwowo twórcza szlachta w przeciwieństwie do rządów osobistych i part. magnatów, opartych o ciemną biedną szlachtę.

Pozatem przyczyną klęski na Kresach był cały system rządowy: Osmołowscy, Downarowicze, Prystory, Mickiewicz i Straże Kresowe, prowadzące za pieniądze rządowe antypaństwową politykę.

W każdym razie faktem jest, że miasta polskie Warszawa, Poznań, Kraków, Lwów i Wilno opowiedziały się za stronnictwami narodowymi.

Ostateczny rezultat wyborów jest następujący: Ch. Zw. Jedn. Nar. 169 posłów w Sejmie i 49 Senatorów, ludowcy „Piast” 70 i 17, reszta lewicy 118 i 19 w Senacie, mniejszości narodowe 87 i 26, komuniści w Sejmie 2.

Zdawałoby się, że z takiego ukształtowania sił powinna być wyniknąć Koalicja Zjednoczenia Narodowego z ludowcami i N. P. R-ami. W ten sposób wytworzyłaby się zwarta większość ok. 260 posłów, któraby mogła wyłonić mocny rząd i przyjąć na siebie odpowiedzialność za losy kraju.

Po wyborach marszałków, gdy do Senatu głosami ludowców został wybrany Trąmpczyński, a do Sejmu głosami stronnictw narodowych Rataj, zdawało się, że do takiego porozumienia dojdzie. Niestety względy partyjne i osobiste, a także niewyrobinienie polityczne, jak wynika z rezultatu wyborów na prezydenta, wzięły górę i do takiego układu z ogromną szkodą dla państwa nie doszło.

Wielką niespodzianką dla ogółu, a pożądanem bardzo uproszczeniem sytuacji stała się nieoczekiwana rezygnacja Piłsudskiego z kandydatury na prezydenta. Nie wchodząc w przyczyny tej rezygnacji należy uznać, że ona była powitana nawet przez zwolenników Naczelnika Państwa z wielką ulgą. Można bowiem sprzeczać się o zasługi i winy Piłsudskiego, o jego zalety i wady, jednakże wątpliwości nie ulega, że nie był on właściwym kandydatem na prezydenta konstytucyjnego, demokratycznego państwa, jak tego ostatnie miesiące jego rządów dowodnie wykazały.

Zdawałoby się, że po tym fakcie nie będzie trudno większości posłów polskich znaleźć wspólnego kandydata, któryby odpowiadał życzeniom większości społeczeństwa polskiego. Niestety do takiego porozumienia nie doszło i głosami całej lewicy wraz z mniejszościami narodowymi, a przeciw głosom pracowniczym stronnictw narodowych przeszła kandydatura ministra Gabrjela Narutowicza. Nie jest to

kandydatura, za którąby się opinja społeczeństwa polskiego przy plebiscycie opowiedziała, kandydatura, która byłaby popularną, chociażby w jakiegokolwiek sferze narodu naszego, jest to kandydatura czysto partyjna, kandydatura paru przywódców stronnictw radykalnych.

Te stronnictwa, które wybrały prezydenta muszą zatem wyłonić rząd i przyjąć na siebie odpowiedzialność za dalsze losy kraju. Wobec tego jednakże, że ta większość jest bardzo luźna, że nie posiada jakiegokolwiek wspólnego programu, wątpliwem jest, aby mogła być trwała. Nie rokuje ona więc nadziei, aby mogła wyprowadzić kraj z tego bezwładu i chaosu, z tej ruiny materialnej, które zapanowały ostatnimi czasy dzięki partyjnej polityce zwolenników Belwederu.

Dlatego też nie można zasypiać w spokoju i kwietyzmie, lecz należy się już obecnie przygotowywać do nowej walki o rządy, do nowych wyborów.

Sfery przemysłowe i handlowe, którym najbardziej zależy na właściwej polityce rządu, na spokoju i równowadze, na porządku i rozwoju gospodarczym tak ściśle zależnymi od poglądów osób stojących u steru, powinny wyciągnąć z przebiegu ostatnich wypadków należyte konsekwencje i nie zapominać, że wpływy i władzę zdobywa się tylko przez usilną i konsekwentną pracę oraz przez ogólne organizacje, do tworzenia i wzmacniania których należy jaknajprędzej przystąpić, nie żałując środków i wysiłków osobistych.

Należy się bowiem spodziewać, sądząc z przebiegu ostatnich wypadków, że przy pewnym wysiłku i systematycznej na dalszą metę obliczonej pracy przy następnych wyborach, które nastąpią zapewne niezadługo, sytuacja się radykalnie zmieni i zwyciężą interesy narodowe i państwowe nad interesami klasowymi i partyjnymi.

**Inż. Erazm Taylor.**

**O politykę ekonomiczną.**

Na posiedzeniu Rady Przemysłowo-Handlowej, które odbyło się w dn. 17 listopada r. b. p. Minister Przemysłu i Handlu wygłosił przemówienie, w którym poruszył kilka zagadnień z dziedziny polityki przywozowo-wywozowej. Tymczasem Rada Przemysłowo-Handlowa jest instytucją, zbierającą się tak rzadko, że pominięcie milczeniem bardzo wielu spraw z dziedziny naszej ogólnej polityki ekonomicznej wydaje się wprost niezrozumiałem, skoro przyjmujemy, że Rada Przemysłowo-Handlowa ma być organem, wyrażającym opinię naszych sfer gospodarczych we wszystkich sprawach z życiem ekonomicznem związanych. Aktualne zagadnienia gospodarcze, które się przecież piętrzą przed każdym praktykiem, nie były omawiane na Radzie Przemysłowo-Handlowej, której porządek obrad ujęty w trzy punkty z góry już przesądzał dorywczość i brak celowości.

Oczywiście nasuwa się pytanie, czem to się dzieje? Dlaczego na Radzie Przemysłowo-Handlowej nie omawiano tych wszystkich spraw, których załatwienie wymaga ze względu na nowe stosunki gospodarcze chwila obecna? Rada Przemysłowo-Handlowa bowiem powinna być traktowana nie tylko jako organ, wysłuchujący ogólnych uwag z dziedziny, powiedzmy, polityki przywozowo-wywozowej, ale powinna być traktowana, jako ciało rzeczywiście reprezentujące opinię kół, bezpośrednio stykających się z rzeczywistym stanem gospodarczym kraju.

Odkrycie przyczyny jest rzeczą o tyle trudną, że z pośród różnych ministerstw, właśnie Ministerstwo

Przemysłu i Handlu należy do tych, które starają się rozumieć potrzeby zarówno naszego przemysłu, jak i handlu. A jednak istnieje jakaś przyczyna, która zawodzi Radę Przemysłowo-Handlową przy zetknięciu się z Ministerstwem, skoro ta Rada nie jest traktowana, jak należy, i skoro ze sprawozdań prasowych z jej posiedzeń, obywatel interesujący zagadnieniami ekonomicznymi nic wywnioskować nie może, natomiast przychodzi do przekonania, że wszystko co się na Radzie dzieje sprowadza się do pobieżnego i jednostronnego informowania o poczynaniach rządu, jak obecnie w dziedzinie polityki przywozowo-wywozowej.

Dlaczego na Radzie Przemysłowo-Handlowej nie mówiono o tak ważnej sprawie, jaką jest nasz stosunek do Rosji pod względem gospodarczym? Dlaczego nie poruszono ani jednym słowem sprawy układu gospodarczego z Niemcami, choć przypomniemy, że naprzykład w sprawie tranzytu poprzednie zebranie Rady Przemysłowo-Handlowej, odbyte przed kilkoma miesiącami, wypowiedziało się radykalnie przeciwko przyznaniu Niemcom daleko posuniętych ulg tranzytowych za błahe przyrzeczenia zaprzestania hojkotu i szykan. A tymczasem kwestja ta, jak ubocznie dochodzą nas wiadomości, nie przedstawia się tak korzystnie z punktu widzenia stanowiska, wyrażonego na poprzednim zebraniu Rady. Nic tam też nie powiedziano, czy kwestję tranzytu z Niemiec do Rosji, powiedzmy w pewnych warunkach korzystnego dla skarbu państwa, omawiano z tymi naszymi sąsiadami, którzy w porozumieniu z nami występowałiby w Rosji, jako konkurenci Niemiec, dążących do zmonopolizowania rosyjskiego przywozu.

A jednak istnieją takie możliwości, że przy umiejętnie poprowadzonej polityce gospodarczej, mogliśmy złagodzić, przynajmniej na najbliższych nam terenach rosyjskich ekspansję gospodarczą Niemiec, pomimo korzystnych dla handlu niemieckiego warunków transportowych.

Dziś tak, jak jest, wysiłek naszego przemysłu i handlu nie prowadzi do stabilizacji naszych międzynarodowych stosunków handlowych. Musimy to sobie śmiało powiedzieć, że nawet nasze rzekomo dogodne położenie walutowe nie wpływa na nasz eksport w sensie zdobywania na przyszłość rynków zbytu dla polskiego przemysłu. A co będzie, kiedy nasza waluta oparta o jakąś równię złotą, nie będzie dawać premji wywozowej? Wszystko to są rzeczy, które przecież powinny były znaleźć swój wyraz na Radzie Przemysłowo-Handlowej w rozważaniach, projektach, wreszcie systematycznie ujętych planach. Tego wszystkiego niema. I być nie może w takich warunkach, które stwarza obecny Rząd bez wyraźnego oblicza politycznego, bez przekonania o możliwości wprowadzenia w życie planów naprawy naszych stosunków gospodarczych, wreszcie bez przewodniej idei gospodarczej Rząd nie może poprowadzić zasadniczej i prostolinijnej polityki ekonomicznej.

Skoro przyjrzymy się obecnemu układowi sił gospodarczych Europy, to wyraźnie widzimy, jak jesteśmy ubodzy. Ubóstwo nasze sięga tak daleko, że ani przemysł, ani handel polski nie ma możliwości robienia wysiłków w celu zdobywania rynków zbytu i nawet utrzymywania normalnych stosunków przywozowo-wywozowych. Brak kapitałów, trudności kredytowe — wszystko to są przyczyny, powodujące ospałość naszej akcji na polu gospodarczem. A poza tem wszystkim stoi niepewność warunków. Jedyną

dzisiaj radą jest oparcie się o wielką przewodnią myśl gospodarczą, którą powinien stworzyć Rząd w porozumieniu ze sferami gospodarczymi kraju.

Polska idea gospodarcza powinna być wyrazem obecnych potrzeb i powinna być planowo obliczoną dążeniem do doprowadzenia naszej wytwórczości do roli czynnika o europejskim znaczeniu. W Rządzie obecnym myśli tej niema. Najlepszym tego dowodem jest nieprodukcyjne wykorzystywanie takiej instytucji, jaką jest Rada Przemysłowo-Handlowa.

Nie poruszając ogólnych zagadnień naszej polityki ekonomicznej, zwracamy jedynie uwagę na okoliczność, że tak zwana walka z alkoholem, dalej zmopolizowanie przemysłu aptecznego przez tworzenie aptek Kas Chorych przy jednoczesnym rozciągnięciu wpływów Kas Chorych, są to wyraźne wyłomy w zasadniczej strukturze naszego życia ekonomicznego, i nie świadczące, o planie, choćby najbardziej radykalnym. Są to wszystko zjawiska celowe, jednak doraźne, podkopujące tylko podstawy naszego przemysłu i handlu, osłabiając naszą odporność gospodarczą, której nieodzownym warunkiem jest silny przemysł i handel. Czemuż więc na Radzie Przemysłowo-Handlowej nie omawiano tych tak żywotnych zagadnień dla naszego wewnętrznego życia gospodarczego? Czemuż ciała, reprezentujące nasz przemysł i handel, nie miały sposobności wypowiedzieć się nim weszły w życie rozporządzenia wykonawcze do ustawy o zwalczaniu alkoholizmu, nim Kasy Chorych zaczęły zakładać swoje apteki itd.

Gdyby istniała w naszym Rządzie myśl przewodnia polityki ekonomicznej, gdyby istniał plan zgodny z potrzebami naszego społeczeństwa, znalazłyby się niewątpliwie kwestje, których rozwiązanie wymaga rady i współdziałania społeczeństwa. Skoro tego niema, będą eksperymenty, a poza nimi ukrywać się będą tendencje, z którymi nasze społeczeństwo w swej większości nic wspólnego mieć nie może.

Tylko chaosem w Rządzie, dorywczem regulowaniem spraw o podłożu reform socjalnych, brakiem stałej koncepcji w polityce ekonomicznej tłumaczyćmy to, że Rząd nie ma z czem zwracać się do sfer zainteresowanych. Sytuację zmienić może zmiana w systemie rządzenia. Od nowego więc Rządu zależy będzie, czy znów trwać będziemy w nieświadomości naszych obecnych i przyszłych zadań ekonomicznych, czy też zdobędziemy się na ideę, która nas poprowadzi do stworzenia w Polsce warunków, zapewniających niezależność ekonomiczną w kraju, tę niezależność, która jest najistotniejszym czynnikiem niepodległości.

**K. G.**

## Odezwa Państw. Rady Chemicznej.

„Coraz szersze sfery społeczeństwa polskiego wykazują zrozumienie doniosłości znaczenia przemysłu chemicznego dla istnienia Państwa. Ofiarne poparcie badań w dziedzinie gazów bojowych stanowi pod tym względem dowód imponujący i znamieny. Zdawałoby się przeto, że w kraju naszym, posiadającym bardzo pomyślnie warunki dla rozwoju przemysłu chemicznego, ugruntowanie tego przemysłu pójdzie tem łatwiej, że szybkość, z jaką może obracać kapitałem produkcja chemiczna, doskonale odpowiada wymogom chwili obecnej, a rentowność dobrze prowadzonych przedsiębiorstw chemicznych nie ustępuje zyskom, osiąganym w innych gałęziach przemysłu. Niestety, mamy jednak dość dowodów, że zjawiające się projekty i zapoczątkowania przemysłowo-chemiczne nie zawsze uwzględniają warunki pod-

stawowe, przeważnie są wytworem przypadku lub najniepotrzebniej wkraczają w sferę dawniej już wprowadzonej produkcji krajowej.

W przeświadczeniu, że dla prawidłowego i spieszego zorganizowania przemysłu chemicznego, dopełnienia brakującej wytwórczości, uniknięcia niepotrzebnych konkurencyj, a więc najracjonalniejszego wyzyskania kapitału i sił technicznych, konieczne jest porozumienie inicjatorów z zespołem kierowniczym, posiadającym dostateczną powagę i zaufanie, a zarazem dokładnie obznajmionym z warunkami miejscowymi i potrzebami kraju. Państwowa Rada Chemiczna, organizacja doradcza przy Ministerstwie Przemysłu i Handlu, złożona z przedstawicieli nauki, techniki i przemysłu wszystkich dzielnic Polski, z całą gotowością udzielać będzie zasadniczych źródłowych wskazówek informacyjnych i porad, wobec czego prosi osoby zainteresowane, by zwracać się chciały osobiście lub piśmiennie pod adresem sekretariatu Państwowej Rady Chemicznej (Ministerstwo Przemysłu i Handlu, Elekoralna 2, II p., pokój 212).

Sądzymy, że wezwanie nasze podyktowane jedynie troską o jaknajprędze zaspokojenie żywotnych potrzeb kraju w zakresie obrony, dostarczenia nawozów sztucznych, przerobu płodów rolnych, lecznictwa, uprzemysłowienia i uniezależnienia od zagranicy, będzie przychylnie przyjęte przez tych wszystkich, którzy w dobrze zrozumiałym interesie własnym i mając potrzeby Państwa na względzie, zechcą przystąpić do uzgodnienia wysiłków w kierunku podniesienia rodzimego przemysłu chemicznego“.

Pisma codzienne przyniosły powyższą odezwę Państwowej Rady Chemicznej, która jest instytucją doradczą Ministerstwa Przemysłu i Handlu. Odezwę tę podajemy w całej rozciągłości i podkreślamy jej doniosłe znaczenie dla naszego przemysłu chemicznego. Należy zaznaczyć, że tego rodzaju odezwa powinna znaleźć naśladowanie i w innych gałęziach naszego przemysłu. Wiadomo, że do rozwoju przemysłu czeskiego w znacznym stopniu przyczyniła się specjalna instytucja, której zadaniem było udzielanie rad i wskazówek tym wszystkim, którzy projektowali tworzenie nowych przedsiębiorstw przemysłowych. W naszych warunkach, gdzie inicjatorzy tworzenia nowych przedsiębiorstw częstokroć nie wyczuwają warunków pracy ze względu na niezajomość sytuacji, stworzonej przez połączenie dzielnic Polski, stanowiących części różnych organizmów gospodarczych, instytucja doradcza, która wyjaśnia wszystkie praktyczne zagadnienia, związane z powstaniem pewnego zakładu przemysłowego, oddać może nieocenione usługi. Dzięki znajomości całości kształtu przemysłu, doświadczeniu członków w poszczególnych gałęziach, instytucja taka, jak Rada Chemiczna, zdolną jest tym, którzy chcą do życia powołać nowe przedsiębiorstwo przemysłowe, wskazać na wszystkie czynniki, związane z powodzeniem danego projektu. Czy to w kwestji pojemności rynku zbytu, czy źródeł zakupu surowców, półfabrykatów itd. ten, kto zwróci się do tego rodzaju instytucji, otrzyma wyczerpującą odpowiedź, podyktowaną bezstronnym głosem doświadczonych i znających nasze warunki ludzi. Niejednokrotnie zauważyliśmy, że szczególnie nasi reemigranci robią zasadnicze błędy, rzucając się na organizowanie i uruchamianie przedsiębiorstw, które z różnych powodów nie mają warunków do normalnego rozwoju. Także faktem jest, że powodzenie jakiegoś przedsiębiorstwa powoduje powstawanie całego szeregu przedsiębiorstw tego samego rodzaju. Mnożą się w ten sposób przedsiębior-

stwa, podrywające egzystencję temu, które samo prosperuje należycie, ale przy nadmiarze tego rodzaju przedsiębiorstw albo zamiera, albo nie jest w stanie zdobyć sobie takiego pola działalności, któreby pozwoliło na racjonalną pracę, na organizację, zdążającą do wydobycia się poza rynki wewnętrzne. Tym błędem w dziedzinie przemysłu chemicznego ma zaradzić Państw. Rada Chemiczna. Poza tem przyniesie ona pożytek przez udzielanie wskazań, co do luk, które panują w naszym przemyśle chemicznym. Luki te istnieją i powinny być w jak najkrótszym czasie wypełnione. Słusznie odezwa podkreśla, że przemysł chemiczny z pośród innych gałęzi naszego przemysłu, jest w lepszych warunkach. Potrzeby kredytowe i to znaczne, nie przybierają jednak w przemyśle chemicznym cech gwałtownego zaostrzenia. Przekonanie o powodzeniu przedsiębiorstw chemicznych świeci w naszym społeczeństwie, oraz zrozumienie posłannictwa przemysłu chemicznego w kierunku tworzenia środków obrony państwowej — to są niezmiernie ważne atuty, które znajduje każdy nowy zakład chemiczny. Przemysł ten się rozwija, najlepszym dowodem jest fakt, że na ogólną sumę kapitałów zaangażowanych w roku bieżącym do dn. 1 listopada w nowe przedsiębiorstwa, wynoszącą 7 142 540 000 mk., sam przemysł chemiczny partycypuje w wysokości 1 038 450 000 mk. Przemysł chemiczny mieć będzie piękną przyszłość i dobrze jest, że znalazła się instytucja, która, o ile natrafi na zrozumienie, ostrzeże nasz przemysł chemiczny od niepotrzebnych powikłań. Za przykładem Państw. Rady Chemicznej powinny pójść i inne nasze instytucje tego rodzaju, nawet nieoficjalne, a wówczas, jak Czesi w początkach uprzemysłowienia swego kraju, mieć będziemy organizację, do której po informacje zwrócić się może każdy, kto chce stworzyć nową placówkę przemysłową.

W.

## Ze Sprawozdania Gospodarczego za wrzesień 1922 r.

(Z Min. Przem. i Handlu.)

(Dokończenie.)

Na znacznej produkcji węgla oparty, poważnie przedstawia się wielki przemysł przetwórczo-węglowy, reprezentowany przez 11 koksowni na G. Śląsku, przerabiających w nowoczesnych urządzeniach 1,8 miliona ton węgla oraz 124 gazowni.

Założone w Warszawie Towarzystwo Przemysłu Węglowego buduje obecnie w Zagłębiu Dąbrowskim centralę przetwórczo-węglową, objąć mającą instalacje gazownicze, elektryczne, chemiczne i elektrotechniczne. Badania przedsięwzięte nad węglem Zagłębia Dąbrowskiego i Krakowskiego, nienadającym się do wyrobu koksu, wykazały że nadaje się on bardzo dobrze do całkowitego gazowania.

W związku z przemysłem przetwórczo-węglowym posiadamy 9 zakładów dla destylacji smoły, 6 dla impregnacji drzewa, oraz fabryki papy dachowej, brykietów i t. p.

Przemysł przetwórczo-drzewny ma wszelkie widoki potężnego rozwoju wobec obfitości surowca krajowego i łatwego zbytu, dotąd ten przemysł reprezentuje wielka fabryka celulozy we Włocławku, niepokrywająca jednak całego zapotrzebowania papierni krajowych oraz największa w Europie fabryka produktów suchej destylacji drzew liściastych w Hajnówce (okręg Puszczy Białowieskiej) produkują-

ca i na eksport. Ponadto istnieje cały szereg drobnych fabryk przetwórczo-drzewnych.

Z innych gałęzi przemysłu chemicznego zaznaczyć należy pomyślny rozwój przemysłu tłuszczowo-mydlarskiego coraz wydatniej zaspakajającego potrzeby krajowe oraz farmaceutyczno-kosmetycznego.

Bardzo ważnym czynnikiem w rozwoju przemysłu chemicznego w Polsce jest powstanie Stowarzyszenia pod nazwą „Chemiczny Instytut Badawczy“, które stanowi rozszerzenie spółki z ogr. odpow. „Metan“, prowadzonej we Lwowie od kilku lat pod kierownictwem znanego w Europie wynalazcy prof. Ignacego Mościckiego przy współdziałaniu sił naukowych. Stowarzyszenie powyższe otrzymało cały majątek i wszystkie wartości patentowe od „Metanu“ i będzie prowadziło „Instytut“ pod kierownictwem profesora Mościckiego, a do kuratorjum Instytutu wchodzi przedstawiciele sfer rządowych, naukowych i przemysłowych. Za główny cel działalności swej Instytut uważa pracę twórczą na polu technologii chemicznej przez:

1) twórcze opracowywanie naukowe i techniczne zagadnień z przemysłu chemicznego aktualnych dla Państwa, 2) badanie ze stanowiska interesu ogólnopaństwowego warunków rozwoju poszczególnych gałęzi przemysłu chemicznego i dawanie inicjatywy do powstawania nowych działów tego przemysłu oraz 3) kształcenie sił fachowych.

Jeżeli bowiem przemysł chemiczny polski ma się rozwinąć nietylko w kierunku zaspakajania krajowych potrzeb ale i dla celów eksportowych, co jest zupełnie możliwe wobec wielkiego bogactwa surowców, musi dążyć nieustannie do ulepszenia metod produkcji, aby stanąć do konkurencji z potężnym przemysłem krajów zachodnich, zwłaszcza Niemiec. Poważne rezultaty osiągnięte w różnych działach tego przemysłu w ciągu 4 lat niepodległości Polski dają podstawę do optymistycznych nadziei, to też kapitały polskie i zagraniczne powinny przybywać w szybszym tempie do tego przemysłu, umożliwiając mu stwarzanie nowych gałęzi produkcji i rozszerzenie istniejących w dobrze zrozumianym interesie własnym.

### 3. Przemysł hutniczy.

Zwiększająca się stopniowo w r. b. produkcja wielkich pieców w hutach b. Kongresówki i Małopolski wytworzyła w okresie sprawozdawczym spore zapasy, których huty nie zdołały przerobić ani umieścić na rynku. Przy ogólnie odczuwanym braku kapitału obrotowego, uwięzienie znacznej jego części w zapasach i wynikająca stąd w znacznej mierze trudność sprowadzania koksu, spowodowała we wrześniu ograniczenie produkcji, a nawet czasowe zatrzymanie 3-ch wielkich pieców w hucie Zakł. Ostrowieckich, w Hucie Częstochowa i Katarzyna. Natomiast uruchomiono w tymże czasie nieczynny dotąd wielki piec w Sęporkowie. Obecnie zatem pracują 4 wielkie piece na koksie i 1 w Chlewiskach na węglu drzewnym. Piece martenowskie pracują bez ograniczeń w tym samym stopniu uruchomienia co w poprzednim okresie. Walcownie i odlewnie pracują również normalnie bez zmniejszania produkcji.

Poniżej podana tabliczka wytwórczości hut za I półrocze r. b. wraz z porównawczym zestawieniem za pierwsze lata powojenne oraz rok 1913 obrazują dokładniej stan tego przemysłu. Zaznacza się, że cyfry za pierwsze półrocze r. b. nie są ostatecznie ustalone i mogą jeszcze ulegać niewielkim zmianom.

Rok	Wielkie piece		Piece Martenowskie		Walcownia		Liczba robotników w końcu roku
	Ilość w ruchu	Produkcja ton	Ilość w ruchu	Produkcja ton	Ilość w ruchu	Produkcja ton	
1913	11	418 416	32	588 629	10	467 100	21 500
1919	2	15 200	3	16 180	4	14 360	5 330
1920	5	42 610	7	68 107	8	48 970	10 360
1921	7	60 443	15 (jednocześnie)	118 032	10	92 054	13 000 w końcu czerwca
1922	7	39 400	11	67 100	10	57 800	17 800

Z innych działów hut odlewnie wyprodukowały w ciągu pierwszych 6 miesięcy r. b. 4 480 ton odlewów surowcowych, a warsztaty mechaniczne jak kuźnie, złotownie i t. d. wykonały w tymże czasie około 3 500 ton gotowych wyrobów. Sprawa koksu jest wciąż bolączką naszego przemysłu hutniczego, gdyż chociaż od lipca zniesiono w Czechach 20% podatku od koksu przeznaczonego na eksport, ceny na koks obniżone oraz istnieje tendencja obniżania cen w dalszym ciągu, koks karwiński jest jednak wciąż bardzo drogi wobec wysokiego kursu korony czeskiej. Koks górnośląski wobec spadku marki niemieckiej jest obecnie nieco tańszy. Z rudą żelazną nasz przemysł hutniczy nie ma kłopotu, gdyż wszystkie huty wielkopiecowe posiadają własne kopalnie rudy, pracujące w rozmiarach zapotrzebowania hut. Sprawa dostarczania rudy na Górny Śląsk nie jest jeszcze uregulowaną, nie wpływa zatem na razie na rozszerzenie produkcji kopalń. Ogółem w pierwszej połowie r. b. wydobyto rudy żelaznej około 146 000 ton (w całym roku ubiegłym wydobyto 241 000 ton). Za granicę i na Górny Śląsk wywieziono w tymże czasie około 27 000 ton rudy prażonej, co odpowiada ok. 38 000 ton rudy surowej.

Trudność zaopatrzenia hut w stare żelastwo trwa nadal. Umowa genewska nie załatwiła sprawy definitywnie, pozwoliła stronom zainteresowanym porozumieć się bezpośrednio, dotąd jednak umowa między stronami nie doszła do skutku. Ilości żelaza otrzymywane przez huty są niedostateczne i nie pozwolą na powiększenie produkcji pieców martenowskich.

Z kredytów rządowych wobec braku kapitału obrotowego huty korzystają stosunkowo w dość znacznym zakresie. Ceny żelaza rosną w miarę powiększania się kosztów wytwórczości; dla ilustracji przytaczamy tabliczkę cen zasadniczych za 1 kg. loco wagon huta wysyłająca w r. b.

Nazwa gatunku żelaza	Cena w dniu 1. I. 1922 mk.	Cena w dniu 30. VI. 1922 mk.	Cena w dniu 1. IX. 1922 mk.
Zelazo handlowe i fasowne . . . . .	120.—	165.—	270.—
Drut . . . . .	135.—	220.—	330.—
Bednarki . . . . .	150.—	205.—	340.—
Błacha cienka . . . .	185 do 205	230 do 285	310 + dopl.
„ dachowa . . . . .	215 „ 240	300 „ 360	310 + dopl.

Wytwórczość hut górnośląskich nie wpływa dotąd na obniżanie się produkcji hut b. Kongresówki i

Małopolski, stosunek bowiem poprzedni rozdziału tej wytwórczości około 80% dla Niemiec, 20% dla Polski utrzymuje się nadal, nie zaszły zatem żadne zmiany co do ustosunkowania się produkcji poszczególnych dzielnic do zapotrzebowania rynku ogólnokrajowego.

#### 4. Przemysł górniczy.

##### Węgiel.

Wydobycie węgla w okręgu Dąbrowskim i Krakowskim spadło w okresie sprawozdawczym dość znacznie z powodu braku wagonów i lokomotyw. Brak ten spowodowany przydzieleniem zbyt małej ilości taboru kolejowego Polsce przy podziale Górnego Śląska obecnie jeszcze dotkliwiej daje się odczuć z powodu sezonowego zapotrzebowania wagonów na przewóz buraków i ziemniaków. Zasadnicza poprawa sytuacji może nastąpić w styczniu po przybyciu pierwszego transportu w ilości 2000 wagonów z zakupionego przez Rząd Polski w Ameryce taboru.

Na Górnym Śląsku natomiast sytuacja trochę się poprawiła; zapasy wydobytego węgla zmniejszyły się i produkcja powiększyła się. Węgiel górnośląski w dalszym ciągu idzie głównie do Niemiec, gdyż w braku naszych wagonów, Niemcy przysyłają swoje dla wywiezienia węgla.

Robotnicy przemysłu węglowego wymówili na 1-go listopada umowę. Pertraktacje co do zawarcia nowej jej toczą się, narazie bez rezultatu.

Zawieszenie ingerencji Państwa co do obrotu węglem przedłużono do 1-go stycznia 1923 r.

#### 5. Przemysł drzewny.

Duże zapotrzebowanie na drzewo dla celów odbudowy ze strony Francji i Belgii w związku ze spadkiem kursu marki polskiej i podrożenia walut obcych wpłynęło na korzystne konjunktury dla eksportu drzewa. Jednakże trudno było wykorzystać w całości te konjunktury ze względu na warunki przewozowe. Brak wagonów, przetrzymywanie pociągów na granicy śląskiej i czeskiej wskutek przeciążenia stacji przeładowniczych oraz wstrzymywanie transportów do Gdańska z powodu przeładowania portu utrudnia eksporterom polskim dotrzymanie umów zawartych, co zniechęca kupców zagranicznych i ujemnie wpływa na zawieranie nowych transakcyj.

Krajowy zbyt produktów drzewnych nie zdradzał większego ożywienia w okresie sprawozdawczym.

Obwieszczeniem Ministra Przemysłu i Handlu z 31 sierpnia 1922 r. (Monitor Polski Nr. 206) zostało z dniem 15 września r. b. zniesione obwieszczenie Ministra Przemysłu i Handlu z dn. 13 września 1921 roku. (Monitor Polski Nr. 212) w sprawie zakazu wywozu progów kolejowych za granicę. Tak więc z dniem 15 września r. b. wywóz progów kolejowych z Polski nie podlega żadnym ograniczeniom, co zainteresować winno sfery gospodarcze zagraniczne wobec dużego popytu na progi.

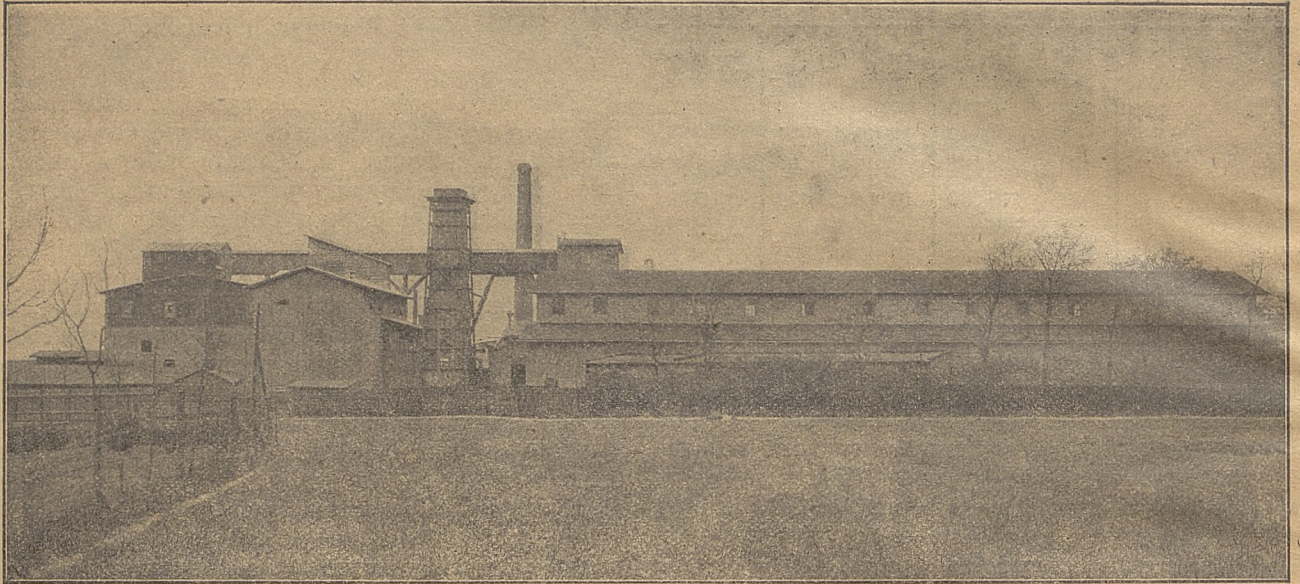
Wobec dużego zapotrzebowania zagranicą drzewa kopalnianego (obrobionego) zaznaczyć należy, że zużycie tego drzewa w latach normalnych na potrzeby kopalń węgla b. Kongresówki, Małopolski i G. Śląska wynosiło około 1½ miliona m<sup>3</sup> rocznie. Produkcja krajowa obrobionego drzewa kopalnianego wynosi około 5 milionów m<sup>3</sup>. Z tego wynika, że na eksport można przeznaczyć około 3 milionów m<sup>3</sup>.

**Dr. Roman May, Chemiczna Fabryka,  
Tow. Akc. w Poznaniu.**

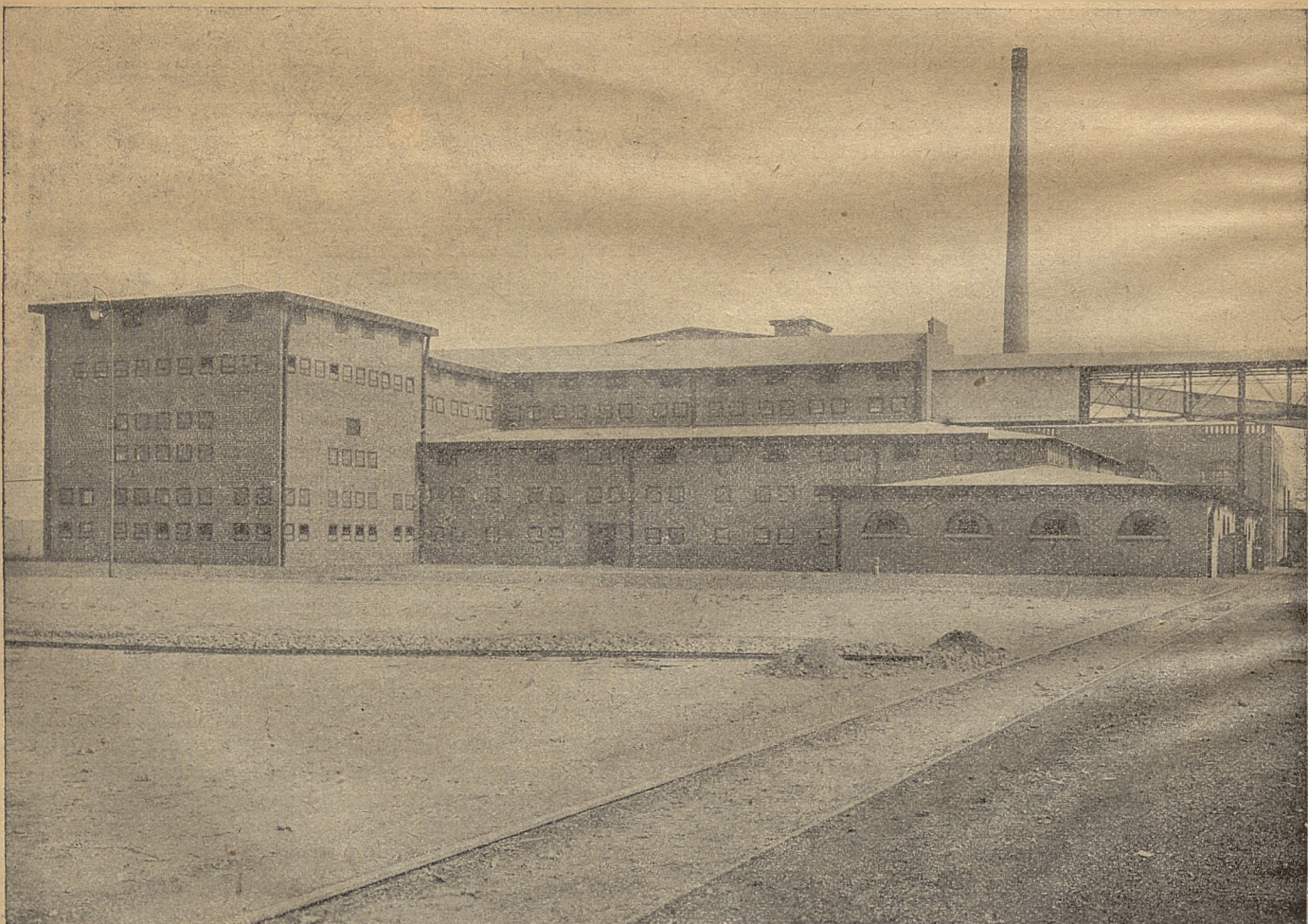
Początki firmy Dr. Roman May sięgają roku 1878. W roku tym, zatem w czasie, kiedy sztuczne

latach przedwojennych do pokaźnej produkcji 3000 wagonów superfosfatu rocznie.

Z początkiem roku 1919 przekształca się firma Dr. Roman May z dotychczasowej formy towarzy-



*Zakłady fabryczne w Starołęce. (Widok ogólny.)*



*Centrala maszyn i fabryka superfosfatu w Luboniu.*

nawozy zaczęto stosować w rolnictwie, buduje ś. p. Dr. Roman May małemi na razie środkami fabrykę superfosfatu w Starołęce pod Poznaniem. Fabryka ta stopniowo rozbudowana i zaopatrzona w nowoczesne urządzenia techniczne dochodzi w ostatnich

stwa jawnego na towarzystwo akcyjne, tworząc sobie podstawy prawne, które jej umożliwiły szybki rozwój i wykorzystanie koniunktury, jaką się dla przemysłu na gruncie organizującej się państwowości polskiej otwierała.

W roku 1920 nabywa firma Dr. Roman May konkurencyjne zakłady fabryczne w Luboniu od firmy Milch. Fabryki lubońskie wybudowane na kilka lat przed wojną według najnowszych wymagań techniki są nie tylko w Polsce, ale na kontynencie europejskim jedne z największych i technicznie najlepiej urządzonych fabryk superfosfatu.

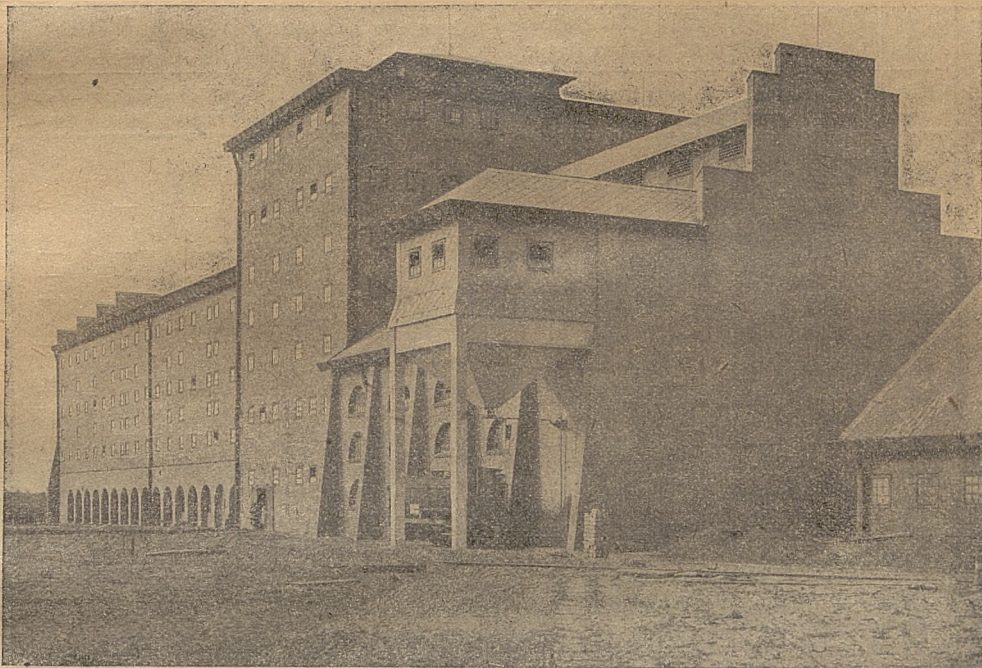
Pojemność lubońskiej fabryki superfosfatu wynosi przy pełnym ruchu około 8000 wagonów rocznie. Zdolność produkcyjna obu fabryk wynosi zatem okrągłe 11 000 wagonów, co stanowi około 1/3 produktywności wszystkich fabryk superfosfatu na terenie Polski razem z Górnym Śląskiem i Wolnym Miastem Gdańskiem.

Potrzebny dla fabrykacji superfosfatu kwas siarkowy dostarczają w głównej części dwie fabryki kwasu siarkowego w Luboniu, z których każda wytwarza około 15 000 ton kwasu komorowego miesięcznie. Własny kwas siarkowy nie wystarcza dla całkowitego wykorzystania pojemności obu fabryk superfosfatu. Stale też dokupuje firma kwas górnośląski, który tam otrzymują jako produkt odpadko-

gospodarczych. To też przemysł ten w małej dotąd tylko części został uruchomiony. Zakłady firmy Dr. Roman May należą do pierwszych, które pomimo ciężkich warunków po wojnie podjęły ruch, a w ostatnim roku obrachunkowym 21/22 dostarczyły rolnictwu już około 4000 wagonów superfosfatu. Bieżący rok 22/23 zapowiada się co do wydajności znacznie lepiej.

W roku 20-tym wybudowała firma fabrykę przetworów kostnych, aby się chociaż w części uniezależnić od surowca zagranicznego, i ponieważ były zabór pruski fabryki takiej nie posiada, kości zaś tej dzielnicy przerabiały fabryki, które pozostały poza granicami Polski. Oddział ten przerabia miesięcznie około 25 wagonów kości, zbieranych i skupowanych prawie wyłącznie na terenie Wielkopolski i Pomorza. Produktami tego oddziału są:

Tłuszcz kostny, który w ilości około 15 ton miesięcznie odstawia firma jako surowiec fabrykom mydła, klej kostny w ilości 30 ton miesięcznie, który zużywa przeważnie przemysł tkacki w Łodzi, odklejona mąka kostna w ilości 140 ton miesięcznie, któ-



*Fabryka komorowego kwasu siarkowego w Luboniu.*

wy huty cynkowe i ołowiane. 20 własnych cystern kursuje pomiędzy Starolęką wzgl. Luboniem i Górnym Śląskiem, przewożąc tamtejszy kwas.

Podczas wojny światowej rozbudowała firma Milch swe zakłady lubońskie, dodając dwa nowe oddziały, koncentrację kwasu siarkowego i fabrykę kwasu azotowego.

Ponieważ normalnie fabryki superfosfatu używają całą produkcję kwasu komorowego, koncentracja może pracować tylko wówczas, kiedy fabryki superfosfatu są nieczynne. Z tego powodu koncentruje się i sprzedaje kwas siarkowy w nieznacznych tylko ilościach.

Pod względem surowca jest przemysł superfosfatu wyłącznie zależny od zagranicy. Fosforyty dla fabryk superfosfatu sprowadza firma z Florydy i Północnej Afryki, piryty zaś dla fabryk kwasu siarkowego z Hiszpanji. Konieczność kupowania surowców za walutę szlachetną i zbywanie fabrykatów w kraju za zdeprecjonowaną markę polską stawia przemysł superfosfatu wobec ciężkich warunków

ra dostarcza się rolnictwu jako cenny nawóz fosforowy.

Pomimo daleko posuniętego zmechanizowania zakładów fabrycznych, mianowicie świetnych urządzeń transportowych, dających możność ekonomicznego użycia siły ludzkiej zatrudnia firma Dr. Roman May przeszło 500 robotników. Aczkolwiek koszta robocizny stanowią obecnie w budżecie firmy poważną pozycję, nie jest ona w stosunku do obrotów i do wartości produkcji decydującą, jak w innych działach przemysłu.

## Szwajcarski rynek w II. kwartale 1922.

Kryzys przemysłowy, sygnalizowany poprzednimi raportami trwa dalej, skutkiem wysokiego stanu waluty szwajcarskiej i poniekąd podwyższenia taryfy celnej, powodując obniżenie produkcji i zmniejszenie cyfry eksportu i importu w porównaniu z pierwszym kwartałem.

Eksport obniżył się tak wartościowo jak i ilościowo, choć co do niektórych produktów usiłowano

podnieść sztucznie cyfrę ilości eksportu kosztem obniżenia cen wywozowych (ser szw., wytwory przemysłu chemicznego, konfekcje, tkaniny bawełniane, zegarki i t. d.).

Skutkiem stagnacji przemysłu obniżył się import surowców — drzewa, aluminium, żelaza fasonowego, miedzi, ołowiu, natomiast wzrósł co do węgla, surowego żelaza, cynku, nafty, benzyny, smarów, surowców do fabrykacji farb anilinowych surowego jedwabiu i wełny. Przewidywany jest na jesień zwiększony przywóz cukru.

Dochody celne wyniosły około 50% więcej w porównaniu do tego samego okresu przeszłego roku.

Co do Polski, przywóz z Polski do Szwajcarii wzrósł w porównaniu z pierwszym kwartałem r. b. o 11%. Przywieziono ogółem w II kw. 74493 q, wartości 1.302.000 franków szw. W ciągu pół roku przywieziono z Polski towarów za 2½ milj. fr. Ilość importowanych z Polski towarów za dwa kwartały,

stanowi 0,7%, a wartość 0,29% ogólnego przywozu do Szwajcarii.

Głównymi pozycjami importu z Polski były w II kwartale drzewo, nafta na opał, węgiel kamienny, koks, kartofle i cukier. Co do cukru, kartofli, węgla kamiennego, wełny surowej, roślin polnych i leśnych zaznaczyć należy, że są to nowe miejsca zdobyte przez Polskę w imporcie szwajcarskim. Obniżenie pod względem wartości wykazują ropa i nafta. Zwiększa się import ryb, mączki kartoflanej, drzewa, koksu, smarów i cerezyny. Znikają całkowicie w II kw. melasa, pierze i jaja (te ostatnie szły głównie do Anglii z powodu lepszej konjunktury).

Eksport do Polski wynosił w II kwartale 3577 q, wartości 1.935.000 franków i za I półrocze r. b. stanowił ilościowo 0,18%, a wartościowo 0,43% ogólnego eksportu ze Szwajcarii.

Załączona tablica wykazuje cyfrowo wymianę towarów między Polską a Szwajcarią, za drugi kw. i za dwa kwartały rb.

**Wwóz i wywóz towarów do Polski w II kwartale i za dwa kwartały 1922 r.**

Grupy i nazwy towarów	Import z Polski			Eksport do Polski		
	Ilość qa.		Wartość w tys. frank.	Ilość qa.		Wartość w tys. frank.
	w II-gim kwart.	w II-gim kwart.	dwa kwart.	w II-gim kwart.	w II-gim kwart.	dwa kwart.
I. A. Zboże i jarzyny strączkowe:						
4 Jęczmień . . . . .	402	11	19	—	—	—
19 Mączka dla dzieci	—	—	—	—	—	9
I. B. Owoce i jarzyny:						
45 Kartofle . . . . .	5064	70	70	—	—	—
I. C. Towary kolonialne itp.:						
67 Melasa i syrop . . . . .	—	—	7	—	—	—
68b Cukier krystaliczny etc. . . . .	3759	212	212	—	—	—
I. D. Produkty spożyw. poch. zwierzęcego:						
86 Jaja . . . . .	—	—	13	—	—	—
87a Ryby z wod. słodk. świeże lub mr. . . . .	100	21	34	—	—	—
99 Ser twardy . . . . .	—	—	—	65	21	65
II. B. i C. Odpadki zwierzęce i naw.:						
155a Pierze nieoczyszcz. dla pośc. . . . .	—	—	10	—	—	—
IV. Nasiona, rośliny, pasza roślin. i odp.:						
220 Rośliny polne, leśne, ogr. świeże	447	18	18	—	—	—
V. Drzewo:						
222 Drzewo opalowe (iglaste) . . . . .	9151	41	48	—	—	—
229b Drzewo do obróbki (liśc.) . . . . .	3505	48	53	—	—	—
230 Drzewo do obróbki (iglaste) . . . . .	2791	25	35	—	—	—
235 Deski etc. dębowe	478	10	22	—	—	—
237 Deski z drzewa iglastego . . . . .	4575	66	86	—	—	—
239 Klepki dębowe łupane lub pilow.	531	13	81	—	—	—
VI. A. Surowce do fabr. pap.:						
288 Gałgany etc. . . . .	—	—	—	1298	79	119
VI. D. Książki, gazety, obrazy:						
321 Książki drukow. . . . .	1	—	—	26	18	19
VII. A. Bawełna:						
344 Odpadki bawełn.	—	—	—	612	96	244

Grupy i nazwy towarów	Import z Polski			Eksport do Polski		
	Ilość qa.		Wartość w tys. frank.	Ilość qa.		Wartość w tys. frank.
	w II-gim kwart.	w II-gim kwart.	dwa kwart.	w II-gim kwart.	w II-gim kwart.	dwa kwart.
361 Tkaniny gładkie 6—12 kg. na 100 kw. m. . . . .	—	—	—	5	7	30
364 Tkaniny bielone, merceryzow. etc. . . . .	—	—	—	113	340	856
365 Tkaniny farbow. . . . .	—	—	—	21	65	273
366 " drukow. . . . .	—	—	—	43	159	260
367 " gładkie z farb. nici . . . . .	—	—	—	—	—	26
380 Tkane szale, szarfy, szaliki etc. . . . .	—	—	—	—	—	20
386 Hafty płaskie — garnitury . . . . .	—	—	—	5	18	18
388 Hafty różne . . . . .	—	—	—	31	113	119
VII. C. Jedwab:						
434 Odpadki jedwab. „Floretteide“ . . . . .	—	—	—	95	18	40
439 „Floretteide“ . . . . .	—	—	—	4	15	27
440 Jedwab farbow. . . . .	—	—	—	15	142	179
446a Jedwab sztuczny, surowy niefarb. . . . .	—	—	—	9	26	56
447a Gaza młynarska jedwabna . . . . .	—	—	—	4	132	285
447b Różne towary z jedwabiu . . . . .	—	—	—	11	83	139
449 Wstążki . . . . .	—	—	—	2	16	23
VII. D. Wełna:						
455 Wełna surowa, myta, farbow. . . . .	54	15	15	—	—	—
456 Odpadki wełniane, czesanka . . . . .	—	—	—	28	13	51
458 Wełna sztuczna . . . . .	—	—	—	79	19	26
462 Wełna czesana, sur. pojed. . . . .	—	—	—	—	—	3
463 Wełna czesana, sur. wielonitk. . . . .	—	—	—	112	170	260
468 Wełna bielona, farb. wielonitk. . . . .	—	—	—	—	—	44
VII. H. Konfekcja:						
530 Koszule z bawełny, płótna etc. . . . .	—	—	—	—	—	65
532 Różna bielizna z bawełny, płótna . . . . .	—	—	—	3	12	51
VIII. Materjały mineralne:						
643a Węgiel kamienny . . . . .	5950	38	38	—	—	—
643b Nafta na opał (Residus de petr. p. chauffage) . . . . .	19614	219	707	—	—	—



Grupy i nazwy towarów	Import z Polski			Eksport do Polski		
	Ilość qa.	Wartość w tys. frank.		Ilość qa.	Wartość w tys. frank.	
	w II-gim kwart.	w II-gim kwart.	dwa kwart.	w II-gim kwart.	w II-gim kwart.	dwa kwart.
645 Koks . . . . .	2798	22	26	—	—	—
XI. B—H. Różne metale:						
817 Miedź w sztabach, blacha etc.	—	—	—	600	94	131
848 Cynk w blokach	—	—	—	290	11	17
XII. A. Maszyny i narz. mechaniczne:						
894 M. dy. Dynamo-elekt. maszyny .	—	—	—	—	—	9
898 M. G. Obrabiarki	—	—	—	—	—	2
904 Gremple etc. . .	—	—	—	29	49	65
XII. B. Wozy:						
9. 4c Powozy z karos. niżej 2200 kg. szt.	—	—	15	—	—	—
XIII. A. Zegary i zegarki:						
930 Ciotowe mechan. dla zegar. kiesz.	—	—	—	—	10	16
933 Koperty zegarkowe niklowe .	—	—	—	—	—	4
934 Różne gotowe części do zegarków kiesz. . . .	—	—	—	3	93	124
936a Zegarki bransolety nikl. sztuk. .	—	—	—	—	—	4
XIII. B. Instrumenty i aparaty:						
953 Aparaty elektr. kontr. . . . .	—	—	—	1	3	29
XIV. A. Towary apteczne, drogerja, perfumerja:						
974b Różne chemicz.-farmaceut. prep.	—	—	—	2	7	29
982 Perfum. i środki kosm. w nacz. wyżej 1 kg. . . .	—	—	—	2	14	21
983 Perfum. i środki kosm. w nacz. od 1 kg. i mniej .	—	—	—	—	—	1
XIV. B. Substancje i przetwory chem. dla c. przem.:						
1054 Tanina etc. . . .	—	—	—	22	11	15
1065a Przetw. węgla kam. do fabr. farb an. . . . .	—	—	—	—	—	59
1065b Benzyna i benzol dla mot. . . . .	561	35	143	—	—	—
1069 Benzylchlorid, Nitrobenzol, Naftol . . . . .	—	—	—	3	2	24
1078 Kartofl. mąka, krochmal dla c. przem. . . . .	1785	90	108	—	—	—
XIV. C. Barwniki:						
1098 Farby anilinow., smołowe etc. .	—	—	—	44	79	156
XIV. D. Smary, oleje, woski etc. dla celów techn.:						
1126 Nafta . . . . .	7506	198	462	—	—	—
1129 Parafina, cerezyna cz. nieobr.	2354	60	106	—	—	—
1131b Nieobrob. ol. do smar. maszyn .	3077	90	163	—	—	—
Razem . . . . .	74493	1302	2501	3577	1935	401

Rozpatrując cyfry eksportowe można zauważyć, że następujące pozycje wykazują pod względem wartościowym wzrost: galgany, jedwab farbowany, wełna czesankowa, wielonitkowa, różne hafty, miedź w sztabach, gremple, gotowe części zegarków kieszonkowych, tkanina, zmniejszają się pozycje: ser, odpadki bawełniane, tkaniny bawełniane, odpadki wełniane, bielizna bawełniana, aparaty elektryczne i preparaty chemiczno-farmaceutyczne.

Następujące pozycje znikły z wykazu drugiego kwartału: mączka dla dzieci, koszule bawełniane, dynamomaszyny i przetwory węglowe do fabrykacji farb anilinowych.

Najważniejszymi pozycjami wwozu do Polski są: tkaniny bawełniane, jedwab i wyroby z jedwabiu (np. gaza młynarska), wełna czesana, gotowe części zegarków kieszonkowych i farby anilinowe.

## KRONIKA

### Wykupno świadectw przemysłowych na r. 1923.

Wielkopolska Izba Skarbowa przypomina wszystkim właścicielom przedsiębiorstw handlowych i przemysłowych, oraz wykonywującym osobiste zajęcia przemysłowe w okręgu Izby Skarbowej, że termin do wykupna świadectw przemysłowych na rok 1923 upływa z dniem 30 b. m. Niewykupienie do tego terminu świadectwa przemysłowego pociągnie za sobą kary pieniężne do trzykrotnej wysokości sumy niezapłaconego podatku; nadto mogą te przedsiębiorstwa ulec zamknięciu.

Aby uczynić zadość powinności podatkowej, należy złożyć deklarację do Kasy Skarbowej, gdzie po jej oddaniu i wpłaceniu przypadającej należności podatku państwowego i dodatków na cele niepaństwowych związków samorządowych podatnicy otrzymają żądane świadectwo.

Na rok 1923 świadectwa wystawiać będą już nie Urzędy Skarbowe Podatków Bezpośrednich, jak w roku 1922, lecz wprost Kasy Skarbowe. Urzędy Skarbowe służyć jednak będą w dalszym ciągu wszelkimi niezbędnymi informacjami co do kategorii świadectwa przemysłowego, odpowiedniej dla danego przedsiębiorstwa, zwłaszcza, gdy chodzić będzie o takie przedsiębiorstwa, których świadectwo dotychczas nie było sprawdzane.

Blankiety deklaracyjne można otrzymać bezpłatnie zarówno w Kasie Skarbowej, jak i w Urzędzie Skarbowym Podatków Bezpośrednich.

Należność za świadectwa przemysłowe jest jednorazową należnością podatkową, płatną z góry i o jakimkolwiek odroczeniu zapłaty lub rozłożeniu na raty nie może być mowy.

**Ze Związku Przemysłowców Metalowych, Grupa 2. Wytwórnia Maszyn i Narzędzi Rolniczych w Grudziądzu.** Grupa 2. Związku Przemysłowców Metalowych, obejmująca wszystkie wytwórnice maszyn i narzędzi rolniczych w Polsce, odbyła dnia 19 listopada r. b. posiedzenie w Grudziądzu, na którym omawiano szereg ważnych i żywotnych spraw, dotyczących nie tylko przemysłu metalowego, ale i innych gałęzi przemysłu i żywo obchodzących wszystkie sfery ludności, zainteresowane w postępkach gospodarczych kraju. Szczególną uwagę poświęcono sprawom kredytu dla przemysłu. Obecny brak ogólny płynnej gotówki i trudności uzyskania kredytu bankowego — wywołują, jak wiadomo, stagnację w przemyśle i handlu. Brak kapitału obrotowego dla niejednego przedsiębiorstwa przemysłowego ma skutki nieraz przykre, kępuje inicjatywę społeczną i stanowi ogromną przeszkodę dla rozwijającego się początkowo tak pomyślnie przemysłu. W dyskusji wyjaśniono i omówiono poszczególne formy kredytu instytucji państwowych, dostępnego dla przemysłu i handlu. Kredytu dyskontowego udziela Polska Krajowa Kasa Pożyczkowa solidnym przedsiębiorstwom przemysłowym i handlowym, kredytu lokacyjnego — Poczta Kasa Oszczędności, w formie lokacji swych kapitałów w poszczególnych bankach z tem, że banki te

otwierają kredyt bankowy dla przemysłu i handlu, kredytu lombardowego, — Krajowa Kasa Pożyczkowa pod zastaw towarów, kredytu rządowego zaś — Ministerjum Przemysłu i Handlu zakładom przemysłowym znajdującym się w ruchu. Zebranie zaleca wykorzystanie odpowiedn. kredytu o ile tylko jest on dostępny. Zebrani wyrażają życzenie, aby dyrekcja P. K. K. P. ustaliła jednolite warunki kredytu dla wszystkich swych oddziałów, gdyż obecnie każdy oddział stosuje różne warunki i wymagania. Poza tem omawiano potrzebę osobnego pisma fachowego, poświęconego wyłącznie sprawom przemysłu maszyn i narzędzi rolniczych, i w tym celu uchwalono wydawać przy zarządzie oficjalny organ, i wybrano komisję redakcyjną. Następnie dyskutowano nad możliwością zbiorowego udziału w wystawie stałej, projektowanej przez białoruski „Narkoziem“, który z odnośnemi propozycjami zwrócił się do polskich przemysłowców. Zebrani uważają udział ten za możliwy jedynie w razie udzielenia rzeczywistych gwarancji przez zamieszkałego w Polsce przedstawiciela Sowietów, że za zakupywane na wystawie przez oficjalne instytucje Sowietów przedmioty nastąpi natychmiast zapłata w całkowitej wysokości.

**Przemysł gorzelniczny.** W ciągu ostatnich czterech lat odrestaurowano niemal wszystkie zniszczone gorzelnie i zbudowano szereg nowych. Wybitnie znaczny postęp daje się zauważyć od zeszłego roku, t. j. od chwili zniesienia monopolu spirytusowego i wprowadzenia wolnego handlu. W ostatniej kampanji 1921/22 było czynnych w całej Polsce 1109 gorzeln, które wyprodukowały blisko 57 milionów litrów stu-stopniowego spirytusu. Obecnie, jak można przypuszczać, produkcja ta znacznie się podniesie i dojdzie do 100 milionów litrów.

**Centralny organ przemysłu cukrowniczego w Polsce.** Istniejące na obszarze Rzeczypospolitej Polskiej trzy dzielnicowe związki cukrownicze wyloniły z siebie w przeciągu ostatnich miesięcy organ centralny pod nazwą „Rada Naczelna Polskiego Przemysłu Cukrowniczego“.

Rada Naczelna, pomyślana jako organ przejściowy, postawiła sobie za główny cel przygotowanie podstaw dla przyszłej centralnej organizacji przemysłu cukrowniczego w Polsce. Do chwili utworzenia tejże centralnej organizacji do zadań Rady należy reprezentacja polskiego przemysłu cukrowniczego wobec zagranicy i Rządu Rzeczypospolitej, oraz prowadzenie jednolitej polityki cukrowniczej pod względem aprowizacji kraju, wywozu cukru zagranicę itd.

Jako stali członkowie Rady Naczelnej P. P. C. w skład jej weszli: z ramienia Związku Zachodnio-Polskiego Przemysłu Cukrowniczego, PP. Dr. Alfred Chłapowski, Dr. Drzażdżyński, Kittel i Dr. Levy, z ramienia Związku Zawodowego Cukrowni b. Królestwa Polskiego, PP. Zaglenczny, Pannenko i Natanson, wreszcie z ramienia Związku Małopolskich Cukrowni Dr. Habicht.

Prezesem Rady Naczelnej P. P. C. jest Dr. Chłapowski, wiceprezesem p. Zaglenczny.

**Ogólna ilość zatrudnionych robotników w przemyśle węglowym Górnego Śląska** wynosi 144,439 mężczyzn i 9,791 kobiet.

### **Rozbudowa miast.**

W numerze 89 Dziennika Ustaw z dnia 20. 10. r. b. pozycja 811 ukazała się Ustawa z dnia 26 września 1922 r. w przedmiocie rozbudowy miast, wkładająca na gminy miejskie, w których ruch budowlany jest w застоju lub niedostateczny i w których istnieje brak mieszkań, obowiązek podjęcia akcji, mającej na celu poprawę tych stosunków.

Przeprowadzenie akcji zapobieżenia brakowi mieszkań, powierzone w ręce magistratów, względnie komitetów rozbudowy, będzie opierało się 1) na dążeniu do budzenia inicjatywy prywatnej w zakresie ruchu budowlanego i 2) na rozpoczęciu ze strony gminy samodzielnej akcji budowlanej.

W pierwszej linji zwraca uwagę przepis, w myśl którego banki i instytucje finansowe, względnie ich oddziały, przedsiębiorstwa do zabaw, oraz kinoteatry, które powstały, względnie rozpoczęły swą działalność po 1 stycznia 1919 r. obowiązane są najdalej do 2 lat rozpocząć i w cią-

gu następnych 2 lat ukończyć budowę conajmniej 1 domu mieszkalnego w takich rozmiarach, w jakich zajmują pomieszczenie. Przytem przedsiębiorstwa te mogą budować wspólne domy.

Na budowę domów z małemi mieszkaniami lub na remont takich domów będą udzielane pożyczki z zabezpieczeniem hipotecznem do wysokości 80% wartości nieruchomości dla osób prywatnych i do 90% wartości nieruchomości dla gmin i instytucji użyteczności publicznej. W tym celu Rząd udzieli odpowiedniej gwarancji instytucjom, wydającym obligacje mieszkaniowe lub obligacje komunalne, oraz przyzna szeregowi miast prawo wydawania na cele mieszkaniowe obligacji komunalnych z gwarancją państwową. Polska Krajowa Kasa Pożyczkowa będzie udzielała pożyczek pod zastaw tych obligacji do wysokości 80% sumy nominalnej.

W dalszym ciągu ustawa ta, obejmująca również dobudowy i nadbudowy, wykończenie rozpoczętych, a niezamieszkałych domów, oraz przebudowy, o ile stwarzają one nowe lokale mieszkalne, przewiduje, że na pokrycie niedoborów akcji rozbudowy gminy miejskie mają prawo ustanawiać i pobierać osobne opłaty komorniane do wysokości 300% czynszu płaconego w roku 1914. Natomiast od właścicieli niezabudowanych gruntów zamiast opłaty komornianej gmina będzie mogła pobierać podatek w wysokości 1% od oszacowanej każdorocznie wartości nieruchomości.

Wreszcie ustawa głosi, że dłużnicy, biorący pożyczkę na cele mieszkaniowe, wolni są od odpowiedzialności osobistej za ten dług, a odpowiedzialność ich ogranicza się do hipoteki realności, na której dług zostaje zabezpieczony. Jednak w księgach hipotecznych wpisane będzie zastrzeżenie, w myśl którego przez czas trwania stosunku pożyczkowego nie wolno właścicielowi nieruchomości obciążać ani pozbyć się realności bez zgody wierzycieli.

**Zatajenia w umowach sprzedaży i kupna nieruchomości.**

W numerze 90 Dziennika Ustaw z dnia 25. 10. r. b. poz. 827 ukazała się ustawa z dnia 26. września 1922 r. w przedmiocie skutków prawnych zatajenia części ceny w umowach o sprzedaż lub zamianę. Ponieważ postanowienia tej ustawy opierają się na pewnych normach, dotychczas prawodawstwu naszemu nieznanym, przeto wprowadzenie ustawy wymaga specjalnego podkreślenia.

Ustawa przewiduje, że jeżeli w dokumencie, zawierającym umowę kupna, sprzedaży, podano cenę w kwocie niższej od rzeczywiście umówionej, lub zatajono jakiegokolwiek świadczenia na rzecz sprzedającego, to kupujący obowiązany jest do zapłacenia tylko kwoty, podanej w tym dokumencie i do uiszczenia tylko świadczeń, w tym dokumencie ujawnionych. Przytem umowy pisemne lub ustne, któremi strony ustaliły cenę sprzedaży w kwocie wyższej od podanej w dokumencie ujawnionym, lub zobowiązały kupującego na rzecz sprzedawcy do jakichkolwiek świadczeń w dokumencie sprzedaży nieujawnionych, oraz wszelkie umowy pozornie mające na celu ukrycie rzeczywistej ceny kupna lub innych świadczeń, są nieważne.

W dalszym ciągu ustawa przewiduje, że kupującemu, który zapłacił cenę kupna wyższą od podanej w dokumencie ujawnionym, albo skutecznie na rzecz sprzedawcy jakiegokolwiek świadczenia, w dokumencie tym zatajone, służy w ciągu roku prawo żądania zwrotu nadpłaty oraz świadczeń, przyczem nie powoduje to unieważnienia umowy z tytułu pokrzywdzenia.

Skarbowi natomiast przysługuje prawo w ciągu 10-ciu lat wytoczenia powództwa o przyznanie mu całej różnicy pomiędzy ceną sprzedaży, rzeczywiście umówioną, a podaną w dokumencie ujawnionym, tudzież wartości zatajonych świadczeń. Do wydania ich obowiązani są: sprzedający, o ile je już otrzymał, lub nabywca, c ile ich jeszcze nie uiszczył sprzedającemu.

Kary przewidywane dotychczas za zatajenie części w umowach o sprzedaż lub zamianę zostały zmodyfikowane w ten sposób, że nie podlega im:

1. strona, która doniosła władzy skarbowej o częściowym zatajeniu ceny sprzedaży, zanim ta władza w inny sposób otrzymała o tem wiadomość,

2. kupujący, o ile wytoczy powództwo zanim Skarb Państwa skorzysta z przysługujących mu uprawnień,
3. kupujący, który w postępowaniu sądowym na skutek powództwa, wytoczonego na zasadzie tej ustawy zeznawał jako świadek lub był przesłuchany jako strona pod przysięgą.

Ustawa powyższa rozciąga się również na umowy o zamianę. Mocy obowiązującej ustawa ta nabrała z dniem 25. listopada b. r., t. j. w miesiąc po ogłoszeniu.

**Okręgowa Dyrekcja Celna w Wilnie** rozpocznie swe urzędowanie w dniach najbliższych, jako władza drugiej instancji. Teren działalności Okręgowej Dyrekcji Celnej obejmie granicę rosyjską od Dźwiny do Niemna, granicę łotewską i litewską do Niemna. W zakres kompetencji Okręgowej Dyrekcji Celnej wejdzie ochrona granic oraz sprawy celne. Organizacyjnie Dyrekcja będzie się dzieliła na Wydziały: Straży Granicznej, budżetowy i inspekcyjny oraz ogólny.

**Polska stocznia.** Powstała tu spółka p. f.: „Stocznia w Gdyni”. Celem spółki jest budowa i remont statków oraz wszelkie roboty, związane z budową statków. Siedzibą spółki jest Gdynia. Tem samym otrzymuje Polska pierwszą swą własną stocznia nad morzem Bałtyckim.

**Kolejnictwo górnośląskie.** Ministerjum kolei wystąpiło do ministerjum skarbu z żądaniem kredytów na przeprowadzenie całego szeregu inwestycji, połączonych z budową kolejnictwa górnośląskiego. Rozbudowa ta obejmuje wybudowanie połączenia kolejowego między południową a północną częścią G. Śląska, koniecznego z tego względu, że odciecie korytarza Bytomskiego, który pozostał przy Niemcach, pozbawiło polską część G. Śląska tego połączenia. Wybudować się mające połączenie będzie szło linią objazdową od stacji Chorzów przez Andaluzję do stacji Szarlej, na przestrzeni około 12 kilometrów, a następnie odnogą od stacji Andaluzji przez stację Piekło do Żabkowic i Strzemieszyc.

Następnie rozbudowa obejmuje, ponieważ stacja przetokowa Katowice nie może podjąć ruchu z obszaru rybnickiego do reszty Polski, rozgałęzienie tego ruchu przez wybudowanie linii objazdowych, z ominięciem Katowic, a mianowicie:

- a) linii Makoszowo—Mizerowo, długości około 3 km. i
- b) linii Hajduki—Kochłowice, długości około 3,5 km.

Dalej ma być wybudowana linia między stacjami Warszawice—Pawłowice jako połączenie kolei górnośląskich z linią Dziedzice—Bogumin na terytorjum Śląska Cieszyńskiego i mają być rozbudowane obecne stacje graniczne Łuniniec i Sumin, celem lepszego opanowania ruchu granicznego, i 9 stacyj węzłowych: Chędzie, Wodzisław, Charlottengrube, Rybnik, Ligoto (Idaweihe), Łaziska, Friedrichsgrube, Sandau i Mysłowice.

W ścisłym związku z rozbudową stacyj górnośląskich jest wykonanie całego szeregu robót w okręgach sąsiednich dyrekcji kolejowych.

Poza tem projektuje ministerjum kolei wybudowanie linii kolejowej Herby—Wieluń—Wieruszów—Podzamcze i linii Dąbrowa—Częstochowa—Zduńska Wola długości około 160 klm., celem odciążenia przeciążonej do ostatnich granic transportami węglowemi linii Zagłębie—Warszawa.

Budowa połączeń kolejowych, do której już przystąpiono, ma być uskuteczniiona do połowy 1923 r. i ma kosztować według obliczenia po cenach sierpniowych 680 milionów marek niem.

Na rok bież. ministerjum kolei żąda kredytów na cele powyższych inwestycji w wysokości 2 349 000 000 mk. pol.

**Własny tabor kolejowy przemysłowców.** „Przemysł Metalowy” donosi, że wobec stałego braku wagonów kolejowych dla przemysłu, powstał projekt stworzenia instytucji prywatnej, któraby posiadała własny tabor kolejowy na usługi przemysłu. Instytucję tę utworzono by na zasadach współdziałających, a członkami byłiby sami przemysłowcy. W celu zrealizowania tego projektu C. Z. P. P. G. H. i F. rozesłał kwestionariusze, które mają wykazać, ile poszczególne przedsiębiorstwa zapotrzebowałyby wagonów.

**Szwajcaria a Polska.** Staraniem misji szwajcarskiej, która podczas ostatnich Targów Wschodnich bawiła w Polsce, powstaje w Szwajcarii osobna stała komisja doradcza i pomocnicza, dla popierania gospodarczych stosunków między Szwajcarią a Polską. Członkowie misji donoszą, że od czasu jej powrotu do kraju zainteresowanie się Polską szwajcarskich sfer gospodarczych wzmogło się znacznie. W celu zorganizowania analogicznej placówki w Polsce, zwrócili się już Szwajcarzy do miarodajnych kół w Polsce.

## Z Izby Przemysłowo-handlowej w Poznaniu.

**Oplata akcyzowa od drożdży prasowanych** zostaje podwyższona z dniem 1 stycznia 1923 r. z 20 mk. na 240 mk. od 1 kg.

**Niemiecka ustawa o podatku od węgla** z dnia 8. kwietnia 1917 r. z późniejszymi zmianami została rozciągnięta na cały obszar Rzplitej. z mocą obowiązującą od 1. listopada 1922 r. Płatnikiem tego podatku jest w myśl ustawy ten, kto wydobyty przez siebie w kraju węgiel, albo wytworzony z wydobytego przez siebie węgla brunatnego brykietu, na podstawie umowy kupna — sprzedaży dostarcza, lub w inny sposób odstępuje, lub też używa we własnym przedsiębiorstwie lub na swoje potrzeby. Do zapłaty podatku obowiązany jest dalej ten, kto węgiel kamienny wydobyty w kraju przez kogo innego sortuje, albo też węgiel brunatny wydobyty w kraju przez kogo innego przerabia na brykiety, a następnie na podstawie umowy kupna — sprzedaży dostarcza, w inny sposób odstępuje lub też używa we własnym przedsiębiorstwie lub też na swoje potrzeby. Przy wymiarze podatku przypadającego od brykietów potrąca się jednak podatek zapłacony już od węgla nabytego w celu sortowania, wzgl. przeróbki.

Podatek od węgla sprowadzonego z zagranicy winien uiszczyć odbiorca.

**Akcyza od zapalek** została podwyższona z dniem 18. listopada b. r. z 2 na 6 mk. od pudełka zawierającego nie więcej jak 60 zapalek.

**Z dniem 18. listopada** weszło w życie rozporządzenie Rady Ministrów z 6. listopada b. r. w sprawie **zezwoleń na wprowadzenie pracy na trzy zmiany w tartakach.** Zezwolenia na wprowadzenie pracy na trzy zmiany w poszczególnych tartakach wydawać będzie Inspektor pracy właściwego obwodu po przedstawieniu zaświadczenia organów Ministerstwa Robót Publicznych, że wydanie takiego pozwolenia potrzebne jest ze względu na odbudowę kraju.

**Przystąpienie Czechosłowacji do Międzynarodowej konwencji berneńskiej** o przewozie towarów kolejami żelaznymi zaczęło obowiązywać Czechosłowację z dniem 14. listopada b. r.

**Posiedzenie Dyrekcji Rady Kolejowej** odbędzie się w grudniu b. r., wobec czego wzywa się wszystkie firmy, mające jakiegokolwiek zyczenia w zakresie kolejnictwa, ażeby złożyły możliwie jaknajprędzej należycie uzasadnione wnioski i memorjały do Izby naszej, które ze swej strony przedstawimy Radzie Kolejowej.

**Podwyższenie opłat kolejowych.** Z dniem 1. grudnia b. r. przy reekspedycji przesyłek całowagonowych i półwagonowych zostały podwyższone opłaty postojowego trzykrotnie, to jest za pierwszą dobę 6 tysięcy marek, za drugą dobę 9 tys. mk., za trzecią i każdą następną dobę 12 tysięcy marek.

**Skrócenie terminu wolnego od opłaty postojowego.** Ponieważ ruch graniczny pomiędzy Polską a Niemcami, tamowany jest przez nadmierne przetrzymywanie przez strony wagonów, co wpływa ujemnie na ekonomję wagonową, tutejsza Dyrekcja, korzystając z prawa przepisów przewozowych, zarządziła z ważnością od 1. grudnia b. r. skrócenie terminu wolnego od opłaty postojowego dla wszystkich przesyłek cało i półwagonowych, podlegających oceleniu z 12 godzin służbowych na 8 aż do odwołania.

**Przepisy przewozowe towarów do p. Górnego Śląska przez Śląsk niemiecki** są do przejrzania w Izbie naszej. Ruch tranzytowy jest na razie otwarty tylko dla przesyłek wagonowych.

**Termin wolnego od opłaty postojowego dla ekspedycji towarowej w Poznaniu.** Z dniem 1 grudnia znosi się przy eksp. tow. w Poznaniu skrócenie czasu wolnego od postojowego do pierwotnej długości t. j. z 4 godzin do 6 godzin służbowych, przy wagon. 30 tonowych, kotłach i cysternach z 6 godz. do 9 godz. służbowych.

Natomiast opłaty postojowego przy reekspedycji przesyłek cało i półwagonowych z dniem 1 grudnia b. r. zmienia się, mianowicie należy pobierać za pierwszą dobę 9 tysięcy marek, za drugą 13 500 mk., za trzecią i każdą następną dobę po 18 tysięcy marek.

Przy wagonach 30-tonowych, kotłach i cysternach za pierwszą dobę 13 500 marek, za drugą 18 tys. mk., za trzecią i każdą następną dobę 22 500 mk.

Wyłączenie dla eksp. tow. Zbąszyn, Leszno, Hanulin i Rawicz podwyższa się z dniem 1 grudnia b. r. włącznie opłaty postojowego przy wszelkich przesyłkach cało- i półwagonowych o różnych pojemnościach, za pierwszą dobę 15 tysięcy marek, za drugą dobę 20 tys. mk., za trzecią i każdą następną dobę po 25 tys. mk. temsamem list telegr. z dnia 4. 11. b. r. znosi się.

Powyższe rozporządzenie ma moc aż do odwołania.

**Ustawodawstwo.** Z dniem 1 grudnia br. zaczęło obowiązywać na całym obszarze Rzeczypospolitej z wyjątkiem Województwa Śląskiego rozporządzenie Rady Ministrów z dnia 23. października br. w przedmiocie rozszerzenia na cały obszar Rzeczypospolitej Polskiej postanowień rosyjskiej ustawy akcyzowej o patentach akcyzowych na fabryki trunków, wyrobów ze spirytusu, drożdży oraz na zakłady sprzedaży trunków, dalej na wyrób zapalek i gільz (tutek) papierosowych.

Z dniem 20. listopada weszło w życie rozporządzenie Ministra Skarbu z dnia 29 października 1922 r. w przedmiocie wykonania ustawy z dnia 1 czerwca br. o monopolu tytoniowym w dalszym okresie przejściowym.

**Zakazy wywozu.** Z dniem 6 grudnia br. jest zabroniony wywóz skór surowych cielęcych i skopowych (baranich i owczych) oraz wywóz skór zajęczych i króliczych.

W sprawach dotyczących zakładania i rozwoju chemicznych zakładów przemysłowych udziela Państwowa Rada Chemiczna wskazówek, informacji i porad. Sfery zainteresowane mogą zwracać się osobiście lub pisemnie pod adresem sekretariatu Państwowej Rady Chemicznej (Ministerstwo Przemysłu i Handlu, ul. Elekoralna 2. II p. pokój 212).

**Ruch pocztowy z zagranicą.** Z dniem 1 listopada br. zaprowadzono wzajemną wymianę paczek pocztowych pomiędzy Polską a krajami: Estonją, Kanadą, Palestyną, W. Brytanią i Irlandją. W razie ubytku, uszkodzenia lub zaginięcia paczki do Estonji, W. Brytanji i Irlandji wypłaca poczęta odszkodowanie według zasad konwencji madryckiej. Za paczki zaś do Kanady i Palestyny Zarząd polski nie bierze żadnej odpowiedzialności.

**Szykany gdańskie.** Wobec okoliczności, że polscy kupcy i przemysłowcy są częstokroć w Gdańsku przedmiotem szykan natury osobistej i gospodarczej wzywamy wszystkich, których to spotkało do zgłaszania każdego wypadku do Izby naszej.

Przy sposobności zwracamy uwagę, że Generalny Komisariat Polski w Gdańsku jest obowiązany bronić obywateli polskich wobec władz gdańskich i tam też niezwłocznie w każdym wypadku zwracać się należy.

**Stosunki handlowe z zagranicą.** Angielska fabryka wyrobów ołowianych: (metal do lutowania, blachy i rury ołowiane, ołów surowy i w sztabach, papier ołowiany i cynkowy) prosi o podanie jej poważnych firm, interesowanych w wyrobach wymienionych, celem oddania swego przedstawicielstwa na Polskę. Interesowane firmy zechcą się zwrócić bezpośrednio do Konsulatu Angielskiego w Poznaniu, Wielkie Garbary 42.

**Opłaty. Stałej Wystawy Przemysłowej w Moskwie.** Biuro Wystawy donosi nam, że otrzymywane z zagranicy

katalogi, prospekty, rysunki i wzory nowości technicznych umieszcza bezpłatnie; za afisze reklamowe pobiera jedną kopiejkę w złocie (według kursu) za 1 cm. kw. zajętego miejsca. Co do innych eksponatów otrzymamy dopiero zawiadomienie.

**Spis fabryk samolotów Stanów Zjednoczonych** jest do przejrzania w Izbie naszej.

**Informacji w sprawach stosunków handlowych z Belgją** udziela Inż. Paul de Maen (Warszawa, Aleje Jerozolimskie 26) korespondent Centralnego Komitetu Przemysłowego Belgijskiego. Wykaz grup przemysłowych, zależnych od tego Komitetu jest również do przejrzania w Izbie naszej.

Firmy, mogące eksportować klepki dębowe do beczek zechcą się zwrócić do firmy Deliznier Ernest, Macon (Sa-lone et Loire).

**Wystawa w Katowicach.** W sprawie wystawy w Katowicach urządzonej przez Polskie Wystawy Ruchome należy się zwracać do p. Bogumiła Kosiby w Poznaniu, Plac Wolności 8. II piętro.

## Z Izby przemysłowo-handlowej w Bydgoszczy.

**Wnioski o ulgi celne.** Rozporządzenie o ulgach celnych zawiera przy niektórych pozycjach uwagi, że na zasadzie pozwolenia Ministerstwa Skarbu korzystają dane towary z ulgowego mnożnika. Pozwolenie udziela Ministerstwo Skarbu na podstawie zaświadczenia Ministerstwa Przemysłu i Handlu. Warunki potrzebne do uzyskania tych zaświadczeń określa Ministerstwo Przemysłu i Handlu.

Aby zapobiec przewlekłej korespondencji przy załatwianiu wniosków patentów o takie ulgi celne, wskutek niewypelnienia wszystkich przy wniosku żądanych formalności podajemy poniżej spis formalności, które należy przy takich wnioskach uwzględnić.

1. Podania wykonane być winny w dwóch jednobrzmiących egzemplarzach z wyszczególnieniem sprowadzanych towarów lub surowców i ich wagi wraz wskazaniem Urzędu Celnego, który uskuteczni odprawę celną. Podania adresowane być powinny do Ministerstwa Skarbu, Departament Celny przez Ministerstwo Przemysłu i Handlu, Departament III. i składane w obydwu egzemplarzach do Ministerstwa Przemysłu i Handlu.
2. Do podań załączone być powinny zawsze rachunki zagraniczne lub ich odpisy, w wyjątkowych wypadkach dopuszczalne są szczegółowe oferty zagraniczne.
3. Przy podaniach o ulgi celne dla maszyn dołączone być muszą zawsze rysunki lub fotografie maszyn.
3. Przy surowcach — próbki o ile posiadają znaczenie przy rozpatrywaniu podania i zawsze zaświadczenie władz przemysłowych, stwierdzające, że: 1. zakład jest czynny, 2. może przerobić tyle i tyle (w przybliżeniu danego surowca w pewnym okresie czasu) dzień, tydzień, miesiąc itp., zależnie od ilości uruchomionych w zakładzie maszyn i 3. w danej chwili wprowadzana ilość surowca jest niezbędną.
5. W wypadkach, o ile zachodzi przypuszczenie, że dane maszyny, półfabrykaty, itp. mogły być dostarczone przez fabryki krajowe, również dołączone być powinny odmowy dostawy wchodzących w grę zakładów, lub opinie odpowiednich Związków, zrzeszających zakłady, produkujące wprowadzane urządzenia lub surowce.
6. Podania o zastosowanie wagi przy pozycji 202 taryfy celnej dla sprowadzanych dla użytku przemysłowego tkanin (filców itp.) oprócz formalności, objętych punktami 1 i 2 zaopatrzone być powinny w próbki tkanin i zaświadczenie władz przemysłowych o potrzebie sprowadzenia tkaniny. To samo dotyczy podań o zastosowanie pozycji taryfy celnej 155 punkt 3.
7. Opłata stemplowa od podań wynosi 200 marek od pierwszego egzemplarza podania i po 50 marek od arkusza względnie sztuki załącznika, oraz drugiego egzemplarza podania.

8. Podania złożone nie w myśl wyżej przytoczonych przepisów (Monitor Nr. 116) zwrócone będą interesentom bez rozpatrzenia.

**Wyjaśnienie.** Firmy handlowe z ulg celnych, udzielanych na podstawie pozwoleń Ministerstwa Skarbu nie korzystają, o ile działają w imieniu Zakładów Przemysłowych — muszą się wykazać odpowiedniami upoważnieniami.

**Świadectwa przemysłowe.** Ministerstwo Skarbu wyjaśniło, że świadectwa przemysłowe według I. kategorii przedsiębiorstw handlowych mają wykupywać domy komisowe i ich główne kantory. Oddziały i agentury tych domów komisowych i kantorów, jakoteż wszystkich innych zakładów i kantorów przedsiębiorstw komisowych mają wykupywać świadectwa przemysłowe II. kategorii, jak zakłady do pośrednictwa handlowego.

Do tych zakładów pośrednictwa handlowego zalicza się także przedsiębiorstwa tandeciarskie, trudniące się komisową sprzedażą rozmaitych towarów.

**Wydawnictwa.** Ukazała się w druku księga informacyjno-adresowa pod tytułem „Polski Przemysł i Handel i Rynek Wszechświatowy“, mająca na celu zapoznanie Polski z rynkiem wszechświatowym i ułatwienie nawiązania wzajemnych stosunków handlowych. Księga ta znajduje się dla interesowanych do wglądu w biurze Izby.

#### **Stosunki handlowe z zagranicą.**

1. Firma niemiecka w Hamburgu, importująca ryż, chce wejść w stosunki handlowe z hurtownikami polskimi.
2. Firma niemiecka w Berlinie zamierza dostarczać do Polski kamienie litograficzne, papier do pakowania i wyrobu pudełek kartonowych.
3. Firma niemiecka w Berlinie zamierza importować do Polski maszyny rolnicze, rowery, naczynia emaljowane i papier.

Zainteresowanym udzieli bliższych informacji Izba. Na odpowiedź uprasza się dołączyć znaczek pocztowy za 100 marek.

**Opłaty stemplowe od rachunków i kwitów wystawionych w był. dz. prusk.** Z licznych skierowanych pod adresem Izby naszej zapytywań wynika, że kupców i przemysłowców tutejszych zawsze jeszcze zachodzą wątpliwości co do zaopatrywania rachunków i kwitów w znaczki stemplowe w myśl przepisów istniejących w innych dzielnicach. W celu usunięcia tych wątpliwości wyjaśniamy, że rachunki i kwity wystawione na obszarze był. zaboru pruskiego **nie podlegają opłatom stemplowym, lecz podatki od obrotów**, wprowadzonemu ustawą niemiecką z dnia 26. lipca 1918 r. Dz. P. P. str. 779. Ponieważ o należności opłat od rachunków i kwitów decydują przepisy obowiązujące w miejscu wystawienia, przeto od rachunków i kwitów wystawionych w b. dz. prusk. nie można już żądać opłat stemplowych według przepisów obowiązujących na obszarze b. zab. rosyjskiego i na obszarze b. dzieln. austriackiej.

**Przepisy wykonawcze do ustawy z dnia 1. czerwca b. r. o monopoli tytoniowym w okresie przejściowym.** Pobierany dotychczas przejściowo na obszarze województwa poznańskiego i pomorskiego podatek wartościowy od surowca (Wertzoll) został z dniem 1 listopada zniesiony i zastąpiony przez opłatę banderolową.

**Ustawa wodna.** W Dzienniku Ustaw No. 1022 z dnia 27 listopada 1922 r. jest ogłoszona ustawa wodna z dnia 19 września br. Ustawa ta wchodzi w życie na całym obszarze Rzeczypospolitej Polskiej z dniem jej ogłoszenia. — Artykuł 97 tej ustawy powiada, że o każdym dochodzeniu na skutek podania o pozwolenie na używanie wody lub t. p. będą zawiadomiane korporacje rolnicze i przemysłowo-handlowe, którym przysługuje przy rozprawie głos doradczy.

Według brzmienia art. 238 tej ustawy zostaną utworzone wojewódzkie rady wodne, których członków będą także między innymi tymczasowo wybierały korporacje przemysłowe i rękodzielnicze.

**Stosunki handlowe z Francją.** Celem jak najszerszego rozwinięcia stosunków ekonomicznych francusko-polskich zostało nam wyrażone życzenie o jaknajdokładniejsze informowanie co do źródeł i potrzeb rynków polskich.

W tym celu zwracamy się do zainteresowanych firm naszego okręgu o podanie nam tych artykułów, które pragnęłyby eksportować względnie importować z Francji.

**Nowe ceny soli.** Główna Dyrekcja państwowych zakładów górniczych i hutniczych przy Ministerstwie Przemysłu i Handlu ustanowiła z dniem 6 listopada nowe ceny bruttowe na sól a mianowicie:

warzonka	150.000 Mk.
kamienna mielona z Wapna	125.000 Mk.
kamienna krucha z Wapna	120.000 Mk.
Omoki	50.000 Mk.
Zmiotki	35.000 Mk.

1000 kg. franco wagon stacja — załadowanie bez worków.

**Dotyczy Komitetu Celnego.** Na wniosek Izby upoważnił Minister Przemysłu i Handlu Izbę naszą do wysłania delegata na zebranie Komitetu Celnego z prawem do głosowania.

**Raporty Konsularne.** W biurze Izby są do przejrzienia raporty konsularne z Węgier i Niemiec.

**Stosunki handlowe z zagranicą.** W biurze Izby znajduje się spis fabryk samolotów w Stan. Zjednoczonych.

Firma rumuńska w Bukareszcie chciałaby przyjąć reprezentacje polskich firm na artykuły przemysłu metalurgicznego jak: motory benzynowe, dynamy elektryczne, maszyny rolnicze itp.

## **Z Izby Przemysłowo-Handlowej Grudziądzko-Starogardzkiej.**

W Dzienniku Ustaw Nr. 94/22 p. 873 ogłoszono rozporządzenie Ministrów Skarbu oraz Przemysłu i Handlu o dalszych ulgach celnych. W tymże dzienniku ogłoszono rozporządzenie w przedmiocie zmiany wysokości mnożnika celnego normalnego, mocą którego mnożnik został określony na 149 900% (czyli 1500).

Z dniem 1. 12. 1922 r. wchodzi w życie rozporządzenie Rady Ministrów (Dz. Ust. Nr. 95/22 p. 879) w przedmiocie rozszerzenia na cały obszar Rzeczypospolitej Polskiej (z wyjątkiem Województwa śląskiego) postanowień ros. ustawy akcyzowej o patentach akcyzowych na fabryki trunków, wyrobów ze spirytusu, drożdży oraz na zakłady sprzedaży trunków, na wyrób zapalek i gilz (tutek) papierosowych, mocą którego bez wykupienia odpowiedniego patentu akcyzowego sprzedaż danych artykułów nie jest dozwolona.

Rozporządzeniem Rady Ministrów (Dz. Ust. Nr. 98/22 p. 899) z dniem 1 stycznia 1923 r. uchylona została moc obowiązującej niemieckiej ustawy z dn. 18. 7. 1918 r. o opodatkowaniu wód mineralnych i sztucznie wyrabianych napojów (Dz. Ust. Rzeszy Niem. str. 849) na obszarach województw: poznańskiego i pomorskiego.

W dniu 16. 11. 1922 r. odbyło się w Warszawie posiedzenie Komitetu Celnego, na którym

1. przyjęto do wiadomości, że mnożnik 500 dla niektórych towarów ze względów walutowych będzie podwyższony w najbliższym czasie na 1000; odnośne rozporządzenie jest w podpisie.
2. W sprawie t. zw. automatyzacji mnożnika celnego, t. j. automatycznego podwyższania mnożnika celnego w określonych odstępach czasu zależnie od zmiany stosunku pomiędzy walutą papierową i złotą wybrano Komisję z 9 członków (pomiędzy tymi jeden delegat Izby Przemysłowo-Handlowej), która w ciągu 4 tygodni ma przystudjować przedmiot i na następnym posiedzeniu przystudjować referat.
3. Wniosek o podwyższenie cła na surówkę żelaza odrzucono większością jednego głosu

Pozatem przyjęto wniosek wyrażenia zdziwienia Komitetu na ostatnim posiedzeniu, w międzyczasie uchylono ulgę celną na aparaty elektrotechniczne.

Podczas ostatnich tygodni przemysł pomorski odczuł brak dostatecznego podstawiania wagonów kolejowych przez Gdańską Dyrekcję Kolei, wobec czego Izba nasza interwenjowała telegraficznie w Gdańskiej Dyrekcji Kolei, w Ministerstwie Przemysłu i Handlu, Ministerstwie Kolei Państw., Ministerstwie Pracy i Opieki Społecznej i u Pana Wojewody Pomorskiego. W odpowiedzi otrzy-

maliśmy zapewnienia, że w miarę możliwości, pomimo przekroczenia przydzielonej normy na październik, wagony po zgłoszeniu zapotrzebowania Gdańska Dyrekcja Kolei odpowiednią ilość przydzieli.

Towarzystwo „Polskie Wystawy Ruchome“ z inicjatywy Rady Handlowo-Przemysłowej przy Ministerstwie Przemysłu i Handlu organizuje w dniach od 28 stycznia

do 11 lutego 1923 r. Wystawę Polską na Górnym Śląsku w Katowicach. Do wzięcia jak najliczniejszego udziału przez P. T. Firmy naszego okręgu pomorskiego wielce zachęcamy, gdyż ludność polskiej części Śląska, będąc odcięta od swych dotychczasowych źródeł zakupu w Niemczech, uskarża się na brak kontaktu gospodarczego z resztą Polski. Źródeł zaś wyrobów krajowych w szczególności:

## Cedula Urzędowa Giełdy

Od dnia 1. listopada do

Od 100 mk.

Akcje przemysłowe	2	3	4	6	7	8	10	11
Arkona - - - - -	580+p	580+p	—	610 620+p	675-700+p	800-900+p	1000+p	1000+o
„Agrar“ Złocz. Ceg. Augustowo-Gradowice	—	—	—	—	—	—	—	—
Bydgoska Fabryka Mydeł	—	—	—	—	—	220+	220+o	220-230+p
Barcikowski R. - - - - -	290-300+p	290+p	290-300+p	300-310+o	320+o	320 330+p	400-375+p	375 430+p
Browar Krotoszyński - - - - -	—	4200+o	4100+o	—	—	4000+	4000+o	—
Brzeski Auto I. II. em. - - - - -	250+p	—	260+o	250-260+p	—	—	350+o	350 400+p
Cegielski H. I-VIII. em. - - - - -	1375- 1325+	1300-1325- 1310+p	1300-1310 +p	1330-1340 +o	1375-1390 +p	1300-1600 +p	2000-2150- 2100+p	2100-1950- 2100+p
Centrala Skór - - - - -	485-440- 459+p	500-520+p	530 580- 575+p	600-585- 595+p	600-700+p	800+o	800 830- 800+o	750-725+p
Dębienko - - - - -	—	—	—	—	—	—	400+p	425-475+p
Hartwig C. - - - - -	320-305+o	310+p	320+o	330+p	340-350+p	375-400+o	500-450- 475+o	500-555+
Hartwig Kantorowicz - - - - -	1150+o	1150+p	—	—	1200+p	1300+p	1450+o	1450+p
Homosan I-II. em. - - - - -	—	—	330+o	—	350-340+p	350+p	—	400+p
III. em. - - - - -	—	350 +	—	—	—	—	400+p	400+p
Hurtownia Drogeryjna - - - - -	150-165+	150+p	100+o	150+p	160+o	160+p	175-170+p	180-210+p
„Związkowa - - - - -	—	—	150+	—	—	170+o	170+	200+p
Hurtownia Skór I. i II. em. - - - - -	380+	—	—	390+o	400+o	400+o	425+o	425+p
III. em. - - - - -	—	—	—	350+p	350+o	350-360+p	—	380+p
Herzfeld-Viktorius - - - - -	730-700+o	700+p	750-900+	900-850+o	875 880+o	900-950+p	1200-1000- 1050+p	1100-1075- 1200+p
Juno - - - - -	525+p	500-525+p	550+p	600+	650+p	650+p	700+p	750+
Lubań, Fabr. przetworów ziemniaczanych	—	—	5700+p	5800+p	—	—	7000+p	750+o
Dr. Roman May - - - - -	—	1870+o	1900+p	2000-2050 +p	2300-2500 +p	3000-3200 +o	3200-3400- 3300+o	3300-3400- +o
Młyny i Tartaki Wągrowieckie - - - - -	—	—	—	—	—	500+p	620 675+p	—
Młyn Ziemiański - - - - -	500+p	500+p	525+p	600-650+	600-650+p	700+p	800-950+	950-1100- 1050+p
Orient - - - - -	—	200+o	200+p	220+p	260-300+p	330 380- 375+p	400-325+o	320+p
Płótno - - - - -	—	400+p	420+	450+p	500+p	550-600+p	725+p	800+p
Papiernia Bydgoszcz - - - - -	425+p	400+p	400+p	410-425+p	—	450+p	500+p	—
Patria - - - - -	—	690+p	500+p	—	680+p	—	850-900+p	1000+
Pozn. Spółka Drzewna I-V. em. - - - - -	610-620+	620-630- 625+p	680-655+p	700-750+p	800-970+p	1050- 1200+	1350-1400- 1300+o	1300-1200- +p
Bracia Stabrowscy - Zapalki	830+p	830+p	800+p	800+o	—	—	725+	725-800+p
Spółka Stolarska - - - - -	—	900+p	—	1100-1150 +p	1300+p	—	1400+	1425+p
Sarmatia I. i II. em. - - - - -	520+	530+o	—	530-540+	550+p	600-650+	670-720+p	800-900+p
Słoma - - - - -	—	—	320+p	—	400+p	400+	500+	—
Tkanina - - - - -	400+o	—	400+o	—	—	—	—	—
Tri - - - - -	290-300+o	290+p	—	290+o	290+o	290-280+p	350-500- 475+p	475-440+p
„Unia“ (dawn. Ventzki) - - - - -	950+p	900-950+p	950+p	950-1075 +p	1150+p	1300-1350 +p	1500-1350- 1400+o	1350-1490 +p
Wagon, Ostrowo - - - - -	350+p	380-390+p	380-400+	420-400+o	400+o	410+o	400-450- 430+o	400-425+p
Wisła, Bydgoszcz - - - - -	—	—	2100-2200- +p	2500+p	2500+p	2500+	—	2600+o
Wiókno - - - - -	—	—	—	—	—	—	—	—
Wytwórnia Chemiczna I-II. em. i III. em. - - - - -	300+p	300-290+o	300-280+o	300+o	290-320+	320-360+o	400-500+p	500-625- 600+p
Żar I. i II. em. - - - - -	—	—	—	—	—	—	—	—
Zjednoczone Browary Grodziskie - - - - -	—	—	—	900-950+o	920-930+	950+p	1000+o	1050+
Centrala Rolników I-V. em. - - - - -	210-220+p	220-235+o	230-240+	—	220+o	240-250+o	270-280- 265+p	270-300+o
<b>Akcje bankowe</b>								
Bank Kwilecki, Potocki i Ska - - - - -	600+o	600+o	600+o	600+o	600+o	600+o	650-675+p	650+o
Bank Poznański - - - - -	—	200+p	—	—	200+p	—	—	—
Bank Przemysłowców - - - - -	275-285+p	285+o	290+p	300-340 +p	350+p	365 385+p	450-440+p	450-430+o
Bank Zjednoczenia - - - - -	—	—	—	—	—	—	—	—
Bank Związku Spółek Zarobk. I-X. em. - - - - -	300-320+o	340+o	340-315+o	325-340+p	350-380+p	340 450+p	500-625+p	600-580+p
Polski Bank Handlowy - - - - -	550+o	500+o	505+o	500+o	525+o	525+o	525+p	525+p
Poznański Bank Ziemian I-IV. em. - - - - -	275+o	270+o	275+o	275-270+o	260+p	290-310+p	350-400- 375+p	350-330+o
Wielkopolski Bank Rolniczy - - - - -	190-175+p	175+p	200+p	—	—	—	180+p	190+p
Bank Handlowo-Przemysłowy w Grodzisku	—	—	—	—	—	—	—	—
Bank Młynarzy - - - - -	—	—	—	—	—	—	—	—
Bank M. Stadhagen Bydgoszcz I-IV. em. - - - - -	—	—	—	—	—	—	—	—

Objaśnienie znaków: p = popyt;

wyrobów mebli, nakrycia stołowego, jak również artykułów konsumcyjnych, ludność Śląska nie zna, i braki te dotkliwie odczuwa. Wszelkich informacji w tym kierunku bezpłatnie udziela Ekspozycja Wystawy przy tut. Izbie Przemysłowo-Handlowej, Lipowa 31.

Do Izby naszej stale zwracają się różnej branży firmy zagraniczne, które chciałyby nawiązać stosunki transak-

cyjne lub wymienne z tut. poważniejszymi firmami. Spis wspomnianych firm jest wyłożony w naszej Izbie i obejmuje chwilowo branży: narzędzia chirurgiczne, artykuły chemiczne, owoce południowe (kolonialne), litografje, samoloty, miał węglowy i i.

Ukazały się zeszyty „Demobilu“ Nr. 51 i 52, zawierające rozpisanie na konkursową sprzedaż: lokomobili, dy-

## Pieniężnej w Poznaniu.

dnia 30. listopada 1922 r.

nominalnie.

13	14	16	17	20	21	23	24	27	28	29	30
1050+o	1200-2 00 +o	1600-1450 +o	1500-1450 +o	1450-1500 +p	1600+o	1700-1850 +o	1700+o	1700-1600 +o	—	1600+o	1600-1550 +p
275+o 400+o	450-600+o	450 475+o	400+o 500-525- 520+o	550-650+o 550-500+o	750-800+o 520-500+o	800-950+o 500-575- 550+o	900+o 550-525+o	850+o 550-525- 550+o	725+o	525-550+o	725-700+o 550-600+o
—	—	4500+o	4000-4100- +p	1400+o	—	4200+o	—	4000-3800 +o	4000+o	4500-4800 +o	7000-9000 +o
380-450+o 3000-3300- 3150+o 800-1000 +p	525-650+o 3700-3500- 3000+o 1200-1400- 1200+o 750+o	650+o	660-650+o 3000-3350 +o	3200-3250 +o	650+o 3350 3750 +o	700+o 3900-4250- 4100+o	700+o 3600-3700- 3650+o 1400+o	700-650+o 4000-4600- +o	650+o 4300-4200 +o	650+o 1300-1000 +o	700+o 4200-4700 44 00+o 3700-3950- +p
550 600+o	750 850- 800+o	850-800+o	—	—	700-725+o	800-900- 850+o	850-825+o	800 750+o	700-800+o	750+o	750-785+o
1500-1600 +p	1800-2800 +p	2400+o	—	2300+o	2500-2800 +p	2650+o	230+o	2500-2550 +p	2600-2650 +p	2900-2850- 2900+o	2900-2950 +o
—	450+o	450-500+o	—	—	—	650+o	750+o	800+o	—	—	—
300-320+o	350-400- 300+o	300-250+o	280-275+o	275+o	285-300- 290+o	300+o	300+o	320+o	325-340+o	350 375+o	400-390+o
300+o 450+o	350-310+o 500-650+o	250+o	250-240+o 600-625+o	240-235+o 700-800+o	250+o 850+o	950-925+o	—	—	900+o	875+o	275+o 900-800+o 700+o 2100-2200 +o
1200-1500 +p	200-2100 1500+o 1200- 1100+o	1600-1300- 1350+o 1000+o	1350-1500- 1450+o	1450-1725 +o	1900-2150 2000+o	2000-1900 +o	1950-1850 +o	1800-1900- 1875+o	1850-1900 +o	1950-2000 +o	2100-2200 +o
8300-9100 +o	5800-6300- 6000+o	5600-5300 +o	1330-1375- +o	9500+o	1500-1600 +o	5400-5500 +o	5500-5100 +o	13000- 12000+o	20000- 16000+o	26000+o	25000+o 26000+o 10500- 9000+o 2000-1950 +o
1300-1600 +p	1800-2000 +o	1500-1400 +o	1500-1600 +o	1800-1850 +o	2000-1950 +o	1900-1950 +o	1800-1850 +o	1900+o	1900-1950 +o	1900+o	1800+o
400-420+o	425-400+o	350+o	350-400+o	375 400+o	420-450- 40+o	450-500 +o	500-525+o	520-530+o	530-580+o	—	525+o
900-1000 +o	1000+o	700-725+o	600+o	600-800+o	800-875+o	800-875+o	1100-1200 +o	1000-1100 +o	1300+o	1350+o	1150+o
1200-1350 +p	750-725- 700+o	700-725+o	—	—	800-875+o	800-875+o	1000+o	1000-1100- 1000+o	1050+o	1200-1300 1150+o	1250-1300 +o
1500-1700- 1500+o	1500-1400 +o	1200+o	1200+o	—	1100+o	1200-1300 +o	1200-1300 +o	1200+o	1200-1250 +o	1300-1400 +o	1300+o
1500+o	1350-1400- 1200+o	1250-1200 +o	1200+o	1400-1600 +o	1800-2000 1500+o	2100-1900- 1950+o	1900+o	1950-1800 +o	1800-1750 +o	1800-1700 +o	1800-2000 +o
1000+o	1480-1500- 1450+o	700+o	750+o	800+o	1600+o	1700+o	1700+o	800+o 800-825+o	850-925+o 1700+o	1000+o 1650+o	1300+o
450-500+o	1000-900+o	800-850+o	850+o	900-1275+o	1300- 1250+o	1200+o	—	1200-1250- 1300+o	1200+o	1200-1300 +o	1500-2000 +o
400-450+o	450-400+o	350+o	350+o	400-425+o	400+o 600-700+o	500-550+o	600-650+o	600-650+o 1100-1200 +o	800-950+o 1250+o	800-950+o 1300+o	800+o 1300+o
1500-3000 +o	3500-2800- 2850+o	2600+o	—	2500+o	2600-2850- 2700+o	2750-2800 +o	2800-2750 +o	2800+o	2800-2950 +o	2950-2800 +o	3000-3300 +o
3000+o	450-600+o	800-1000- 950+o	1000-900 +o	900+o	950-900+o	900-950+o	900-950+o	900+o	900+o	850,800+o	—
700 1025 +p	1200-1550- +o	700-1000- 875+o	800-900- 875+o	850-900- 885+o	900-850+o	900-850+o	900-820+o	850-800+o	800-750+o	900+o 720+o	1000+o 800-750- 775+o
330+o	1000-1050 +o	1100-1375 +o	1450-1600- 1550+o	1600+o	7000+o 1650-1700 +o	1700+o	10000+o 1650+o	1650-1800 +o	15000+o 1850-2000 +o	2000-1950 +o	2100-2500 +o
675+o	700-750+o	700-775+o	800+o	750+o	750-850+o	940-975+o	—	900-925+o	950+o	920-925+o	900-850- 875+o 400+o
440-420- 430+o	500-450+o	480+o	500-625+o	650-875+o	900-870+o	900 920+o	225-250+o 900-850 +o	300+o 900+o	850+o	850-800+o	800-875- 850+o
600-700+o	750-800+o	800+o	870-1300 +o	1150-1100 1125+o	1200-1250 +o	1200-1100 1150+o	1100+o	600+o 1100-1025 +o	1000+o	1100-1050 +o	1050-1100 +o
530+o	550+o	580-600+o	650-700+o	800+o	1000-1050 +o	1200-1300 +o	—	1300-1250 +o	1200+o	1200+o	1200-1250 +o
375-400+o	450-525+o	450-400+o	425+o	450-475+o	530-650- 600+o	650-550+o	550-525+o	570-550- 600+o	600 610+o	600+o	600-570+o
200+o	250+o	260-275+o	300-320+o	350-400+o	400+o	400-450+o	500+o	650-700+o	600+o	600-700+o	650-600+o
—	—	—	—	—	—	—	—	250+o 800+o	100-550+o	650-600+o	500-450+o

o = ofiarowano; + = obrotów dokonano.

namomaszyny, maszyn do pisania, samochodów, urządzenia fabryki marmelady i mydła, beczek, puszek blaszanych, wozów, maszyn do faszzerowania owoców, naczyń emaljowanych, aparatu kinematograficznego, prasy do siana i t. p.

W Izbie naszej wyłożone są do przejrzania najświeższe raporty konsularne dotyczące życia gospodarczego różnych krajów a w szczególności: raport poselstwa w Stockholmie i w Charkowie, włoskiego, czechosłowackiego i austriackiego. Również jest do przejrzania komunikat wycieczki Delegacji szwajcarskiej.

Wszelkie wnioski i pisma o informacje skierowane do naszej Izby nie opłacają żadnego podatku stemplowego. Naklejanie marek stemplowych na takie pisma jest zatem zupełnie zbyteczne.

Do każdego zapytania, skierowanego do naszej Izby, należy dołączyć opłaconą kopertę na odpowiedź, o ile zapytanie pochodzi nie od zarejestrowanych w obwodzie naszej Izby przemysłowców i kupców.

### Spółki Akcyjne

#### zwołujące zebrania ogólne:

**Tow. Akc. Cukrownia „Kruszwica“** zwołuje akcjonariuszów na nadzwyczajne walne zebranie w dniu 16. b. m. o godz. 12 w południe w dyrekcji Cukrowni Kruszwica w Kruszwicy. Na porządku obrad zmiana statutu.

**Sp. Akc. Drzewnego Przemysłu i Handlu** zwołuje akcjonariuszów na Walne Zgromadzenie w dn. 19. b. m. o 3 po poł. w lokalu Centralnego Towarzystwa Rolniczego Kopernika 30. Akcjonariusze z Wielkopolski powinni złożyć swoje akcje w Banku Związku Spółek Zarobkowych

lub w Banku Cukrownictwa w Poznaniu. Każdy akcjonariusz ma prawo być zastąpionym przez pełnomocnika, również akcjonariusza; jedna osoba może mieć 5 pełnomocnictw.

**Fabryka wyrobów koszykarskich, Tow. Akc. w Bydgoszczy** zwołuje akcjonariuszów na nadzwyczajne walne zebranie w dn. 19. b. m. o godz. 4 po południu w lokalu fabrycznym przy ul. Kwiatowej nr. 12—13. Akcjonariusze, chcący wziąć udział w zebraniu, winni akcje swoje lub dowody ich posiadania złożyć w Banku Bydgoskim, Tow. Akc. w Bydgoszczy, Plac Teatralny nr. 2.

**Tow. Akc. Bromberger Maschinen - Bau - Anstalt** Hermann Lohnert zwołuje nadzwyczajne walne zebranie na d. 21. b. m. o godz. 10 i pół przed poł. w lokalu własnym w Bydgoszczy, ul. Jenerała Bema 10. Na porządku obrad wybory do Rady Nadzorczej oraz zmiana i przyjęcie nowego statutu.

**Tow. Akc. „Stuhlfabrik Gossentin“** Gościcino-Pomorze zwołuje akcjonariuszów na walne zgromadzenie, na dn. 28. b. m. o godz. 5 po poł. w sali posiedzeń Gdańskiego Prywatnego Akcyjnego Banku w Gdańsku, Langgasse 34. Na porządku obrad między innymi wybory do Rady Nadzorczej. Do uczestniczenia w walnym zgromadzeniu są uprawnieni ci akcjonariusze, którzy złożą swoje akcje do 23. b. m., godz. 12 w poł. w następujących instytucjach: W Kasie Towarzystwa w Gościcinie - Pomorze; w „Gdańskim Prywatnym Banku Akcyjnym“ w Gdańsku i w Poznaniu.

# NITSCHKE i Sp.

## Fabryka Maszyn Rolniczych

Biuro Centralne:  
św. Marcin 33, tel. 1478

### POZNAŃ

Fabryka:  
Kolejowa 1-3, tel. 6043

Adres dla przesyłek wagon.: BOCZNICA NITSCHKEGO-POZNAŃ. Adres dla teleg.: NITSCHKE SPÓŁKA-POZNAŃ

Dostarcza: Maszyny i narzędzia rolnicze wszelkiego rodzaju; kompletne urządzenia dla eksploatacji torfu. Specjalność: Lokomobile — Młocarnie parowe — Prasy do słomy — Elewatory — Wialnie — Maneże — Śrutowniki — Młocarnie konne całożelazne. Maszyny dla przemysłu. Wozy jednoszynowe własnego patentu do transportu węgla, buraków, torfu pp. **ODDZIAŁ REPARACYJNY** dla wszelkich maszyn rolniczych i przemysłowych p. nadzorem wykwalifikowanych specjalistów

**Obsługa skora — rzetelna.**

**Ceny umiarkowane.**



Bank Dewizowy

# POZNAŃSKI BANK ZIEMIAN TOW. AKC.

Bank Dewizowy

Kapitał zakładowy 300 milionów.

Rezerwy 100 milionów.

## CENTRALA POZNAŃ

Departament bankowy i administracyjny: Al. Marcinkowskiego 13. Tel.: 5019, 5022.

Departament Rolniczo-Handlowy: Ul. Podgórna 10. Tel.: 1393, 1394, 3693, 3697.

Filje bankowe: Poznań, ul. 27 Grudnia 9. Telefon: 3451.

Bydgoszcz, ul. Gdańska 165. Telefon 310.

Filje Rolniczo-Handlowe: Warszawa, ul. Mazowiecka 1. Telefon: 15127 i 50770.

Bydgoszcz, ul. Gdańska 165. Telefon: 310.

Grudziądz, ul. Kwidzyńska 25. Telefon: 795.

Ostrów, ul. Kaliska 1. Telefon: 180.

Leszno, Rynek 13. Telefon: 13,

Departament bankowy: załatwia wszelkie interesy wchodzące w zakres bankierstwa.

Departament administracyjny: załatwia wszelkie sprawy wchodzące w zakres majątków ziemskich i księzkowości gosp.

Departament Rolniczo-Handlowy: załatwia wszelkie zakupna i sprzedaże zboża, nasion, okopowych, paszy, słomy, siana, okowity, wełny, sztucznych nawozów, opału itd.

Adr. telegraficzny centrali i filji: „Ziemia“. Adr. telegraficzny filji w Warszawie „Pebezet“.

Bank Dewizowy

Bank Dewizowy

## Związek Zachodnio-Polskiego Przemysłu Cukrowniczego

Tow. Zap.

Nr. telef. 2252, 2272.

Poznań, ul. Skarbowa Nr. 16.

Adr. tegr.: Bacukro.

**Związek** jest zrzeszeniem **wszystkich** cukrowni zachodniej Polski, więc 19 cukrowni Województwa Poznańskiego i 6 cukrowni Województwa Pomorskiego.

**Związek** dysponuje **wyłącznie** całą produkcją cukru zachodniej Polski. Produkcja cukru zachodniej Polski wynosiła w kampanji bieżącej **120 000 tonn**, co stanowi przeszło  $\frac{2}{3}$  produkcji całej Polski.

**Związek** poruczył wyłączną sprzedaż cukru, wyprodukowanego w zachodniej Polsce,

## Bankowi Cukrownictwa T. A.

Poznań, ul. Seweryna Mielżyńskiego Nr. 2,

do którego należy się zwracać o zakup cukru.

**Związek** informuje we wszystkich sprawach z zakresu przemysłu cukrowniczego zachodniej Polski.

# **POLSKI BANK HANDLOWY**

**TOW. AKC.**

Centrala: Poznań — plac Wolności 8/9.

Oddział Miejski: Poznań — Stary Rynek.

## **BANK DEWIZOWY.**

Numer telefonu: 2012, 2146, 4062,  
2300, 3104.

Skrzynka pocztowa 93.

Założony w roku 1872.

**Kapitał zakładowy i rezerwowy 260.000.000,— mkp.**

Załatwia wszelkie sprawy wchodzące w zakres bankowości.

### **ODDZIAŁY:**

w Bielsku, Borystawiu, Bytomiu, Chojnicach, Drohobyczu, Gdańsku, Gnieźnie, Grudziądzu, Inowrocławiu, Jarosławiu, Katowicach, Kępnie, Krakowie, Królewskiej Hucie, Krośnie, Lesznie, Lublinie, Lwowie, Łodzi, Mysłowicach, Nowym Sączu, Ostrowie, Podwoleczyskach, Przemyślu, Pszczynie, Rawiczu, Rybniku (w org.), Rzeszowie, Sanoku, Sniatynie, Sosnowcu (w org.), Stanisławowie, Starogardzie, Tarnowskich Górach, Tczewie, Toruniu, Warszawie, Wągrówcu, Wilnie (w org.), Zabrze, Zbąszyniu.

Bezpośrednie stosunki z wszystkimi większymi bankami w granicach Rzeczypospolitej.

Korespondenci we wszystkich krajach Europy i Stanach Zjednocz. Ameryki Północnej.

**Adres telegraficzny Centrali i oddziałów krajowych: Polhanbank.  
Oddziału Gdańskiego i na Górnym Śląsku: Poznabank.**