

ŻYCIE GOSPODARCZE

DWUTYGODNIK POŚWIĘCONY SPRAWOM GOSPODARCZYM POLSKI ZACHODNIEJ

Redakcja i Administracja: Aleje Marcinkowskiego nr. 7, dom ogrodowy, telefon nr. 25-95. Redaktor przyjmuje w dni powszednie od godz. 11-1; Administracja od 9-3.

Poznań, dnia 1 października 1924.

Prenumerata wynosi: w kraju z przesyłką rocznie 20 zł, półrocznie 10 zł, kwartalnie 5 zł, zagranicą z przesyłką rocznie 24 zł, półrocznie 13 zł, kwartalnie 6 zł. Numer pojedynczy 1 zł.

Ceny ogłoszeń: Strona pierwsza okładki 80 zł, pół strony 45 zł. — Pozostałe strony okładki: cała strona 70 zł, pół strony 40 zł, ćwierć strony 25 zł. — Ogłoszenia przed i za tekstem: cała strona 60 zł, pół strony 35 zł, ćwierć strony 20 zł, ośmiu stron 12 zł, szesnastu 7 zł.

Komitet redakcyjny: *Tadeusz Adamczewski — Dr. Leonard Glabisz — Dr. Marjan Głowacki — Dr. Michał Lisocki — Dr. Edmund Piechocki — Dr. Tadeusz Smoluchowski — Dr. Emil Szmidt — Prof. Dr. Edward Taylor — Dr. Roman Ziotecki*

Redaktor: *Roman Urban.*

Wydawca: *Związek Fabrykantów T. Z. w Poznaniu*

Treść:

1. Rewizja traktatu.
2. Ze Związku Fabrykantów.

3. Komunikat Izby Poznań.
4. Z Izby Grudziądzkiej.
5. Kronika.

Rewizja traktatu handlowego polsko-francuskiego.

W szeregu traktatów handlowych, zawartych dotychczas przez Polskę, umowa handlowa polsko-francuska, podpisana dn. 6 lutego 1922 r., posiada specyficzny charakter. Podczas gdy wszystkie inne nasze traktaty handlowe opierają się na podstawie największego uprzywilejowania, umowa polsko-francuska wprowadza cla konwencyjne, utrzymując klauzulę największego uprzywilejowania w odniesieniu do jednego tylko kontrahenta — Francji. Francja zasadniczo nie udziela nikomu największego uprzywilejowania, maximum zaś ustępstw, jakie udzielić może przy pertraktacjach handlowych, jest t. zw. taryfa minimalna, ustalona ustawodawczo.

Moment zawierania umowy handlowej z Francją (połowa 1920 r.) był dla Polski zarówno pod względem gospodarczym jak i politycznym bardzo niekorzystny, to też umowa ta nie jest dla nas pomyślna. Lecz i Francja pomimo znanych ustępstw, jakie dawała jej umowa, nie osiągnęła spodziewanych korzyści i nawet sama zainicjowała rewizję tejże, zwłaszcza, że nowa taryfa celna, wprowadzona przez Polskę w dn. 13 lipca r. b., podwyższa stawki celne na szereg towarów, co do których umowa polsko-francuska gwarantowała Francji procentowe zniżki celne.

Umowa z dn. 6 lutego 1922 r. przyznaje Francji ogólną klauzulę największego uprzywilejowania. Ponadto jednak z klauzuli tej korzysta 11 towarów (kakao, kawa, herbata, pieprz, korzenie, wanilia, tytoń, wełna, bawełna, jedwab, kauczuk) bez względu na to skąd one pochodzą, byleby produkty te były wwożone do Polski przez firmy francuskie lub polskie, mające swą siedzibę we Francji i zapisane do francuskiego rejestru handlowego. Przywilej ten, niepraktykowany nigdzie, ma luże dosadnie charakter całego traktatu handlowego polsko-francuskiego; przypuszczać należy, że przy rewizji umowy zostanie on zupełnie usunięty.

Poza ogólną klauzulę największego uprzywilejowania Polska udzieliła Francji zniżek procentowych od stawek polskiej taryfy celnej, wahających się w

granicach od 20 do 50 % dla towarów, wymienionych w specjalnej liście „A”.

Jakie korzyści wzajemian osiągnęła Polska? Ulgi celne, przyznane przez Francję dla towarów polskich są dwojakiego rodzaju:

- a) taryfa minimalna dla towarów wymienionych w specjalnej liście „B”, przeważnie dla surowców (ziemniaki, drzewo, wiklina, siano, chmiel itp.)
- b) cla pośrednie pomiędzy clami taryfy francuskiej ogólnej, a stawką taryfy minimalnej; głównejsze z naszych wyrobów, jakie korzystają z tych ulg, są: cement, nici, koronki, maszyny włókiennicze, dla cukrowni i cementowni, niektóre kategorie mebli, wyroby koszykarskie.

Powyższym towarom polskim nie przysługują jednak największe uprzywilejowanie. t. zn., że ewentualne przyszłe lub istniejące ulgi celne tej kategorii dla analogicznych towarów trzeciego państwa nie będą udziałem naszych towarów.

Jednak i samo korzystanie z przyznanych Polsce ulg celnych natrafia często na poważne przeszkody. Mianowicie, przy przewozie morskim Francja tylko wtedy przyznaje nam powyżej przytoczone ulgi celne, o ile towar polski został załadowany w Gdańsku, lub w Gdyni. Jeżeli zaś towar polski został załadowany np. w Szczecinie, to Francja odmawia zniżki celnej. Sprawa ta jest dla Polski bardzo ważna, szczególnie teraz, kiedy port w Gdyni nie może służyć jeszcze życiu handlowemu, a port gdański jest dla naszej ekspansji eksportowej niedostateczny i w pewnych warunkach nawet niedogodny. Do czasu więc całkowitego urządzenia portu w Gdyni winniśmy zawarować sobie przy rewizji traktatu handlowego z Francją równorzędne traktowanie towarów polskich, idących do Francji nie tylko przez Gdańsk i Gdynię, ale również przez inne porty, np. Szczecin, Kłajpedę.

W bilansie handlowym polskim obrót towarowy z Francją przedstawia się następująco (w złotych):

	Rok 1922	Rok 1923
wywóz do Francji	11.818.446	24.662.227
przywóz z Francji	36.396.689	42.955.277

Wywóz nasz do Francji przedstawia w 1923 r. za ledwie 2.1 % wartości całego naszego importu. Bilans

obrotu handlowego z Francją jest dla nas wybitnie bierny. Charakterystycznym jest jednak, że wywóz do Francji tych towarów polskich, które na zasadzie traktatu polsko-francuskiego korzystają z taryfy minimalnej, wzrasta bardzo znacznie: wywóz tych towarów w 1922 i 1923 r. wynosił w q:

ziemniaki	101.902	234.961
jaja	3.189	4.634
chmiel	57	620
smoła	1.920	3.548
płatki kartoflane	6.479	41.170
deski i łaty	129.654	570.153
puch i pierze	390	532
parafina i wazelina	12.914	49.157
wyroby bednarskie	12.559	46.089

Natomiast wywóz do Francji tych towarów polskich, które korzystają tylko ze zniżek do taryfy generalnej francuskiej, stale i wybitnie się zmniejsza, np.:

	rok 1922	rok 1923
wyroby metalowe	3.033 q	393 q
cynk	2.184 „	239 „
meble i sprzęty	1.634 „	1.422 „
świece	2.270 „	638 „

Głównym więc postulatem naszym przy rewizji traktatu handlowego z Francją byłoby uzyskanie francuskiej taryfy minimalnej dla najgłówniejszych naszych towarów eksportowych, co pozwoliłoby nam na rozwinięcie eksportu na wielką skalę do Francji i jej kolonii. Szczególnie dotyczy to wyrobów naszego przemysłu metalurgicznego, maszynowego, drzewnego (meble) i części chemicznego, które to wyroby nie zostały dostatecznie uwzględnione w dotychczasowej umowie polsko-francuskiej. Nadzwyczaj ważnym jest uzyskanie od Francji jaknajdogodniejszych warunków dla wywozu wyrobów naszego przemysłu metalurgicznego, gdyż przemysł ten dotyczy głównie naszego Górnego Śląska. Jak wiadomo, w 1925 r. kończy się zastrzeżona na mocy Traktatu Wersalskiego wolność celna dla produktów Górnego Śląska na granicy niemieckiej, i od tego czasu Górny Śląsk znajduje się w ciężkim kryzysie eksportowym. Uwzględnienie więc postulatów przemysłu górnośląskiego przy rewizji traktatu musi być także naszym głównym dążeniem.

Pierwsze rokowania polsko-francuskie w sprawie rewizji umowy handlowej miały już miejsce w sierpniu r. b., lecz zostały następnie przerwane. W czasie tych przedwstępnych rokowań wykazało się, że Francja odmawia przyznania swej taryfy minimalnej dla wytworów naszego hutnictwa żelaznego, zgadzając się na udzielenie tylko zniżek procentowych od ogólnej taryfy celnej. Byłoby to dla Polski bardzo niekorzystne, ze względu choćby na przyszły traktat handlowy francusko-niemiecki, który mógłby gwarantować Niemcom lepsze warunki celne, a wtedy Niemcy, które są głównym naszym konkurentem na rynku francuskim dla wyrobów żelaznych, łatwo wyparłyby wytwory naszego przemysłu górnośląskiego z rynku francuskiego. Delegacja polska do spraw rewizji traktatu handlowego z Francją będzie musiała znaleźć jakieś wyjście, by zapobiec podobnej ewentualności.

R. U.

Ze Związku Fabrykantów. Objekty do nabycia.

Do Związku Fabrykantów zgłoszono następujące objekty do sprzedaży:

1.) Fabryka maszyn rolniczych, duża, dobrze prosperująca, nowoczesnie urządzone, w większym mie-

ście na Pomorzu. Do fabryki należy elegancki, obszerny dom mieszkalny. Cena przystępna, wpłata natychmiastowa ca. 45.000 dolarów.

2.) Fabryka, wykonująca reparacje maszyn różnego rodzaju oraz kotłów parowych. Przy fabryce wygodny 6-cio-pokojowy dom mieszkalny. Do kupna potrzeba ca. 50.000 złotych.

3.) Zabudowania fabryczne po zlikwidowanej fabryce cygar i tytoniu. Gmach masywny, w dobrym stanie, nadający się na każde przedsiębiorstwo. Na parterze 5 wielkich sal roboczych ca. 10 metrów długości i 6 metrów szerokości. Piętno urządzone na śpichlerz. Cena 10.000 zł., wpłata 5.000 zł. Wraz z zabudowaniami fabrycznymi można nabyć willę i trzy morgi ogrodu.

Poza tem zgłoszono do Związku do wydzierżawienia teren fabryczny z zabudowaniami, przestrzeni ca. 2.500 metr. kw., z siłą zapędową, w miejscowości położonej blisko Poznania, dworzec na miejscu i komunikacja wodna.

Wreszcie, Związek Fabrykantów podejmuje się ułatwień w nabywaniu obiektów przemysłowych niemieckich, które zostały zatrzymane na rzecz Państwa przez Komitet Likwidacyjny w Poznaniu; spisy tych obiektów znajdują się w Dzienniku Ustaw.

Blizszych informacji we wszystkich powyższych sprawach udziela Sekretariat Związku Fabrykantów (Poznań, Aleje Marcinkowskiego 7, dom ogrodowy).

Na Kongres Międzynarodowej Konfederacji Studentów.

Na cele organizacji II Kongresu Międzynarodowej Konfederacji Studentów złożyły na ręce Związku Fabrykantów:

Tow. Akc. Herzfeld & Victorius	100 złotych
Drukarnia i Księgarnia św. Wojciecha	150 „
Tow. Akc. Hartwig Kantorowicz	100 „
firma Kałamański w Poznaniu	100 „
Związkowa Centrala Maszyn	50 „

Razem 500 złotych.

Sumę powyższą przekazaliśmy Podkomitetowi Poznańskiemu Organizacji Studenckiej. Poza tem, Tow. Akc. H. Cegielski ofiarowało na tenże cel 100 zł., przekazując tę sumę bezpośrednio do Komitetu Poznańskiego Organizacji Studenckiej.

Komunikat

IZBY PRZEMYSŁOWO-HANDLOWEJ W POZNANIU.

Popieranie Polskiej Floty Handlowej. Od Pana Ministra Przemysłu i Handlu otrzymaliśmy pismo, które podajemy poniżej w całej osnowie, celem zainteresowania jaknajszerszych kół przemysłowych i handlowych.

„Uzdurowione stosunki finansowe pozwalają stworzyć obecnie trwałe warunki sprzyjające do powstania polskiej żegluga morskiej.

Rząd Polski, stojąc przed ogromem tego zadania, pragnie do pomocy i współpracy w tak wielkiem dziele przyciągnąć szerokie sfery przemysłowo-handlowe.

Stan Skarbu Państwa nie pozwala jeszcze dziś i nie pozwoli również w najbliższej przyszłości stosować względem polskiej żegluga morskiej środka najbardziej skutecznego i powszechnie stosowanego — systemu szerokich subwencji.

Zmuszeni jesteśmy kroczyć innymi drogami.

Jednomyślnie Rząd i wobec powagi zagadnienia stworzenia własnej floty handlowej pozwoli zapewnić dla polskiego tonnażu wszystkie ładunki rządowe. Mało tego, Rząd zdecydowany jest wywierać imperatywny wpływ na

czynniki gospodarcze i finansowe, trudniące się eksportem i importem w celu skierowania na statki polskie również i ładunków prywatnych.

Nie będzie jednak akcja Rządu skuteczna, jeśli zainteresowane w rozwoju naszego handlu zagranicznego czynniki prywatne nie będą pociągnięte do współdziałania z Rządem i nie będą przyczyniały się ze swej strony do zabezpieczenia polskim statkom handlowym ładunków naszego eksportu i importu, o które to ładunki nieraz polskie towarzystwa żeglugowe ubiegają się bezskutecznie, mimo zgłoszenia przez nie warunków konkurencyjnych.

Wobec powyższego wszystkim Izbę przemysłowo-handlową do współpracy w tej dziedzinie z Rządem i do oddania jaknajwiększej ilości ładunków na statki polskie, względnie polskim firmom ekspedycyjnym, pamiętając o tem przy zawieraniu każdej umowy o przywóz lub wywóz większych ilości towaru.

Bez posiadania własnej floty handlowej nie jest do pomyślenia jakakolwiek bądź ekspansja dla naszego przemysłu i handlu do krajów zamorskich, oparta na mocnych i gospodarczo dla państwa naszego zdrowych podstawach.

Ministerstwo oświadcza, że będąc w stałym kontakcie ze wszystkimi towarzystwami żeglugowymi jak polskimi tak i zagranicznymi, w każdym poszczególnym wypadku chętnie będzie służyło wszelkiego rodzaju informacjami, dotyczącymi przewozu morskimi oraz wyboru najbardziej odpowiedniego towarzystwa żeglugowego.

Kolejnictwo. Dyrekcja Kolei Państwowych w Poznaniu donosi nam, co następuje:

„Z dniem 1 września 1924 r. przekształca się położona na szlaku Bzowo — Goraj — Ujście gr. P. między stacjami Czarnków — Sarbia, samodzielna stacja taryfowa (Osuch) na nieobsadzony przystanek osobowy tylko dla ruchu pasażerskiego z odprawą podróżnych w pociągu. Wyjatek stanowią przesyłki całowagonowe, które można odprawiać do Osucha z przeznaczeniem i obliczeniem taryfowych należności przewozowych tylko do Czarnkowa.

Jako stację macierzystą dla tego przystanku ustanawia się stację Czarnków, która równocześnie załatwiać będzie wszelkie na ten przystanek czynności odprawcze i prowadzić ewidencję podstawionych wagonów.

Klucze od zwrotnic i urządzeń technicznych przechowuje zarządca stacji w Czarnkowie. Nadchodzące przesyłki, jak również wagony pod nadładowanie dostarcza stacja Czarnków kursującymi pociągami manipulacyjnymi za pobraniem obowiązujących należności bocznicowych za 4 kilometry.

Personel pociagowy zaopatruje w bilety konduktor-skie stacja (ekspedycja biletowa) Czarnków.

Siarka sycylijska. Firmy mające zapotrzebowanie na siarkę sycylijską zechcą adresy swoje podać Izbie naszej.

Międzynarodowy Kongres Właścicieli Domów i Organizacji Ekonomicznych w Paryżu. Rada handlowy przy Poselstwie Francuskim w Warszawie zawiadomił Izbę, że Międzynarodowy Związek właścicieli nieruchomości urządza w czasie od 22 do 26 października b. r. w Paryżu Kongres Międzynarodowy, na który zaprasza nie tylko przedstawicieli związków właścicieli nieruchomości, lecz także wszystkie organizacje ekonomiczne, jak rolnicze, handlowe, przemysłowe, bankowe i t. p.

Zjazd ma na celu utworzenie wielkiej organizacji międzynarodowej wszystkich organizacji ekonomicznych celem ochrony wszelkiej własności prywatnej przed dążeniami i agitacją wszelkich żywiołów wywnotowych, przez połączenie się wszystkich klas ekonomicznych.

Związek prosi organizacje, które chcą przystąpić do Związku o możliwie rychłe zgłoszenie się i o doniesienie, czy ewent. chciałyby wziąć udział w obradach jakiegokolwiek komisji, które są przewidziane do wykonania prac przygotowawczych.

Szczegóły oraz program Kongresu są do przejrzania w Izbie naszej.

Do Związku przystąpiły już najpoważniejsze organizacje większej części narodów. Adres Związku: Union Internationale de la Propriété Batié — Paris, (7e) 12, Rue Sédillot.

Transakcje handlowe z Ameryką. Pomyślność i rozwój stosunków handlowych między Polską a Ameryką zależne są w znacznej mierze od dokładnego zapoznania się z wymaganiami rynku amerykańskiego, tudzież techniczną stroną przeprowadzania transakcyj handlowych. Dla tego Ministerstwo Przemysłu i Handlu przesyła nam następujące pouczenia Konsulatu Generalnego w New Yonku, dotyczące umiejętnego opracowania oferty, opakowania i przesyłki towaru, formalności i przepisów celnych, oraz regulowania obrachunku za towar.

I. Oferta.

Oferta musi być zwięzła, krótka, przedmiotowa, zawierająca:

1. Dokładne ceny, gatunki i ilość towarów.

Ceny winny być podane po zarachowaniu wszystkich kosztów t. j. opakowania i przewozu, zarówno kolejami jak i statkiem loco port nowojorski w walucie dolarowej. Jeżeli to jest z jakichkolwiek bądź względów niemożliwe, należy bezwzględnie podać ceny łącznie z dostawą do stacji kolejowej w miejscu, zaznaczając równocześnie, ile wynosi fracht kolejowy do miejsca portowego, względnie wyszczególnić inne połączone z transportem koszty. Należy unikać bezwzględnie podawania cen loco fabryka bez opakowania, ponieważ kupiec amerykański, nie znający przepisów i taryf kolejowych i t. d., nie jest w stanie przeprowadzić kalkulacji kosztów towaru a temsamem i ewentualnej ceny sprzedaży.

2. Próbki. Przy oferowaniu kilku gatunków towarów, każda próbka musi mieć odpowiedni numer zgodny z numerem oferty.

3. Warunki sprzedaży.

4. Termin dostawy. Należy bardzo ściśle przestrzegać punktualności w wykonaniu dostawy, jako jednego z najważniejszych czynników dobrych stosunków handlowych z Ameryką.

5. Warunki i sposób uskutecznienia zapłaty za towar.

6. Oferty winny być napisane w języku angielskim.

7. Odmową oferty nie należy się zrażać, lecz ponawiać ją co pewien czas według przyjętego systemu w handlu amerykańskim.

II. Faktura (Invoice).

Przepisy amerykańskie uznają dwa rodzaje faktur. Jeden dla towarów, które zostały zakupione przez importera bezpośrednio od wysyłającego, drugi dla towarów, które zostały oddane importerowi w komis.

W pierwszym wypadku musi być wymieniona aktualna cena sprzedaży, w drugim muszą być wyszczególnione ceny rynkowe towaru w dniu wysyłki.

A. Faktura ma zawierać:

1. Dokładny adres odbiorcy i miejsce przeznaczenia.

2. Datę, miejsce, przez kogo i komu towar został sprzedany względnie oddany w komis.

3. Dokładny spis i nazwę poszczególnych artykułów ich jakości i znaków fabrycznych.

4. Ilość i wagę.

5. Cenę sprzedażną artykułu.

6. Przy nadsyłaniu towaru w komis (consignment) należy przy wypełnieniu faktury podać cenę rynkową jak również cenę jaką kupiec zgodziłby się przyjąć za dany towar w dniu wysyłki.

7. Środek płatniczy (dolary, funty sterlingów i franki).

9. Wyszczególnienie kosztów transportu, ubezpieczenia, opakowania i t. d.

9. Ewentualne rabaty, premje, zwroty opłat w związku z transportem.

10. Wszystkie szczegóły, które mogą się przyczynić do

11. Faktura musi być zatwierdzona przez Konsulat Amerykański.

B. Jeżeli towar zostaje wysłany kupcowi w Stanach Zjednoczonych nie przez samego producenta lub przy oddaniu w komis, wysyłający powinien zaznaczyć w fakturze:

1. Datę kiedy towar został zakupiony.

2. Miejsce gdzie towar został zakupiony.

3. Osobę od której towar został zakupiony.

4. Cenę, jaka została zapłacona.

5. Środek płatniczy (dolary, funty sterlingów, franki).

6. Przy zastosowaniu faktury należy przedłożyć oryginalny rachunek kupna, dokładnego ocenia towaru względnie jego klasyfikacji.

III. Dokumenty transportowe.

Oprócz faktury względnie jej duplikatu niezbędnym jest przesłanie odbiorcy towaru oryginalnego komosaменту (original Bill of Lading). W wielu wypadkach eksportytorzy przesyłają tylko kopje tego ostatniego i przez to uniemożliwiają adresatowi odebranie towaru, narażając go na poważne straty.

IV. Opakowanie.

Wysyłając towar, należy zwracać szczególną uwagę na opakowanie. Sposób opakowania bowiem wpływa w znacznej mierze na koszty transportu. Należy pamiętać, że koszty transportu obliczane są podług objętości względnie wagi danego przedmiotu czy towaru. Towary, których jedna stopa kubiczna waży mniej aniżeli 56 funtów amerykańskich, opłaca się podług objętości. Szczególną uwagę należy zwracać przy pakowaniu wyrobów koszykarskich, mebli i wogóle przedmiotów lekkich o wielkiej objętości, które należy rozbiierać na części i osobno każdą pakować, przy niektórych zaś jak np. koszach pakować jedne w drugie.

Skrzynie, ze względu na nieostrożne obchodzenie się z nimi podczas transportu muszą być wykonane z nowego materiału od pół do 1 i pół cala grubości. Miejsca w drzewie sękowate należy pokryć płytką blaszaną, rogi skrzyni winny być okute blachą, względnie wzmocnione listewkami z drzewa. Przy przesyłaniu artykułów ulegających zepsuciu, wskutek wilgoci, należy zabezpieczyć we środku przez wyścielenie bibulą lub wybicie cienką blachą. Waga skrzyni wraz z towarem nie powinna przewyższać 200 funtów amerykańskich. Skrzynie należy zaopatrzyć widoczną marką, odpowiadającą takiej samej na frachcie i dokładnym adresem odbiorcy.

V. Warunki płatności.

W chwili obecnej zapłata, prawie że bez wyjątku, następuje po przybyciu towaru do umówionego portu w Ameryce. Dwa są rodzaje uskuteczniania zapłaty:

1. Kupujący za pośrednictwem swego banku otwiera kredyt w jednym z europejskich banków (zazwyczaj w porcie załadowania) za pomocą t. zw. „letter of credit”, to znaczy, że bank europejski zobowiązuje się wypłacić oznaczoną sumę pieniędzy sprzedającemu, z chwilą przybycia towaru do Ameryki, o ile, rozumie się, wypełnione zostaną warunki przewidziane umową. Odnośnemu bankowi należy przedłożyć dowody dokonania wysyłki, a mianowicie:

- list frachtowy (bill of lading);
- certyfikat wysyłki (certificate of shipment);
- fakturę (invoice);
- poświadczenie konsularne (consular certification).

Ten sposób jednakże uzyskiwania zapłaty za towar sprzedany jest praktykowany tylko przy już należycie wyrobionych stosunkach handlowych.

2. Za pośrednictwem trat (drafts).

Traty dzielą się na:

- traty płatne przy prezentacji (sight drafts);
- traty terminowe (time drafts), przy czym terminy zwykle przyjęte opiewają na 30, 60 i 90 dni. Terminy dłuższe o ile zachodzą, wynikają ze specjalnych umów, opartych na ewentualnie istniejących wyjątkowych warunkach w danym kraju lub w danej gałęzi handlu.

Przyjęte jednak ogólnie w handlu Ameryki z zagranicą są traty płatne przy reprezentacji (sight drafts), ponieważ importerzy amerykańscy dysponujący łatwym kredytem bankowym wybierają jaknajszyszą drogę wyrównywania rachunków ze swoimi dostawcami zagranicznymi. Eksport amerykański do innych krajów (zwłaszcza południowo - amerykańskich) posługuje się niemal wyłącznie tratami płatnymi przy prezentacji, o ile długoletnie wzajemne stosunki lub specjalne warunki w danej gałęzi handlu nie wymagają trat terminowych.

W końcu nadmieniamy, iż ogólnie przyjętą zasadą w handlu amerykańskim tak czysto wewnętrznym jak i eksportowo - importowym jest system pośrednictwa, t. j. że producent nie sprzedaje wprost detaliście, lecz posługuje się pośrednikiem.

Pośrednicy zaś dzielą się na:

- hurtowników (wholesalers);
- agentów (jobbers);
- meklerów (brokers).

W handlu eksportowo - importowym występują głównie dwa typy pośredników, a mianowicie:

- komisjonerów (commission merchants zwani także commission agents lub brokers);
- firmy eksportowe i importowe (importing and exporting firms).

W stosunkach handlowych międzynarodowych te dwie ostatnie kategorie uzyskują oferty, oznaczają warunki transakcji, przeprowadzają transport i związane z tymże czynności celne a w wielu wypadkach przeprowadzają i finansową stronę transakcji.

Instytucja wymienionych wyżej pośredników jest tak silnie w sferach handlowych amerykańskich zakorzeniona, że ominięcie jej jest w praktyce niewykonalnym; wobec tego dla celów eksportu z Polski winny sfery interesowane postarać się o odpowiednie zastępstwo względnie pośrednictwo na rynku tutejszym.

Reglamentacja obrotu towarowego z zagranicą.

Poniżej podajemy szczegółowe informacje dotyczące formalnej strony wydawania przez Ministerstwo Przemysłu i Handlu pozwoleń przywozowych, nadesłane nam przez Ministerstwo w związku z wejściem w życie ustawy z dnia 31 lipca 1924 r. o uregulowaniu stosunków celnych (Dz. U. R. P. nr. 80). Ministerstwo nadmieniamy, iż od firm, starających się o pozwolenie przywozowe będzie wymagany odpis patentu I-ej i II-ej kategorii lub powołanie się w podaniu na numer, pod którym odpis taki (na rok 1924) został już złożony w Głównym Urzędzie Przywozu i Wywozu. Ministerstwo Przemysłu i Handlu zwraca specjalną uwagę na to, iż kupcy z Wielkopolski przesyłają podania nieostemplowane, wskutek czego opóźniają załatwienie sprawy.

Zasady reglamentacji obrotu towarowego z zagranicą są następujące:

I. Przedmiot reglamentacji.

Reglamentacji przywozowo - wywozowej podlegają:

1. Towary, znajdujące się na liście towarów zakazanych do przywozu (patrz Monitor Nr. 45 z dnia 24 lutego 1922 roku).

2. Towary, znajdujące się na liście towarów zakazanych do wywozu, mianowicie:

- ropa naftowa,
- jaja do dnia 1 grudnia 1924 roku.

Towary zakazane do przywozu można prowadzić tylko z krajów, z którymi Rzeczpospolita Polska zawarła traktaty handlowe i o ile przewidziane zostały odpowiednie kontyngenty.

Przywóz towarów, zakazanych do przywozu (n. p. wina) z krajów, z którymi nie mamy traktatów n. p. z Niemcami lub Węgrami jest zatem bezwzględnie zabroniony.

II. Wywóz towarów z obszaru Rzeczypospolitej Polskiej.

Z dniem wejścia w życie ustawy o uregulowaniu stosunków celnych (Dz. U. Nr. 80 z 15 września 1924 poz. 777) wywóz wszelkich towarów, za wyjątkiem ropy i jaj (te ostatnie do 1 grudnia 1924 r.) nie podlega żadnym formalnościom wywozowym ze strony Min. Przemysłu i Handlu, natomiast utrzymane są w mocy zarządzenia walutowe (Dz. U. Nr. 29 z 31. III. 1924 poz. 280 Rozdział IV).

Przy wywozie z obszaru Rzeczypospolitej niektóre towary, wykaz których zamieszczony będzie w jednym z najbliższych numerów Dz. Ustaw — opłacają na komercje wyjściowej cła wywozowe.

Podania indywidualne o zniżkę cła wywozowego nie mogą być rozpatrywane. Zniżki ew. podwyższenie cła wywozowych może być rozpatrywane przez odpowiednie Ministerstwa w razie zmiany koniunktury handlowej i przedstawione do aprobaty trzech ministrów, mianowicie Ministra Skarbu, Przemysłu i Handlu oraz Rolnictwa i Dóbr Państwowych.

W sprawie wywozu ropy naftowej należy się zwracać o wyjaśnienia do Wydziału Naftowego Min. Przemysłu i Handlu

Wywóz jaj dokonywa się na podstawie odbytego w swoim czasie przetargu.

Przywóz towarów zakazanych.

Podania o przywóz towarów zakazanych należy przesyłać pocztą do Ministerstwa Przemysłu i Handlu, Wydziału Obrotu Towarowego, lub składać osobiście w kancelarii tegoż Wydziału, pokój Nr. 252, za pokwitowaniem.

Podanie musi zawierać obowiązkowo następujące dane:

- 1) firmę i adres,
- 2) rodzaj dokładny towaru,
- 3) fakturę oryginalną, lub też pro - forma fakturę lub ofertę dostawcy zagranicznego,
- 4) ilość dokładną w kg. (dane w „skrzynkach“, „bezkach“ etc. są niedopuszczalne),
- 5) komorę wejściową, przez którą ma nadejść towar.

Podanie, jak również i załączniki, muszą być odpowiednio ostampowane.

O ile wartość towaru nie została podana przez petenta, Wydział może według własnych swych danych ocenić wartość, pozabawiając temsamem petenta prawa reklamacji w razie zbyt wysokiego obrachowania.

Po zbadaniu podania Wydział albo odmawia wydania pozwolenia, o czem petent zostaje powiadomiony, lub też ogłasza na liście, która będzie wywieszona na czarnej tablicy (na parterze Ministerstwa Przemysłu i Handlu) spis firm, które mogą odebrać pozwolenia.

Pozwolenia wydawane będą codziennie od godziny 2-giej do 3-ciej (w soboty do 2-giej) w kancelarii Wydziału, pokój nr. 252 i tylko tym firmom, które figurują na wspomnianym powyżej wykazie.

Wyczekiwanie w korytarzach i ponaglanie jest stanowczo niedopuszczalne.

Zaświadczenia przywozowe i wywozowe wypisywane będą w chronologicznym porządku otrzymywania podań i wobec tego wszelkie prośby o załatwienie w tempie przyspieszonym nie będą uwzględniane.

IV. Informacje.

Wydział Obrotu Towarowego informować będzie świat kupiecki stale za pośrednictwem tygodników „Przemysł i Handel“ oraz „Tygodnik Handlowy“ o wszelkich zmianach reglamentacji.

Osoby przyjezdne mogą uzyskać wszelkiego rodzaju wyjaśnienia w sprawie składania podań w Sekretarjacie Wydziału, pokój 245.

V. Zmiany taryfy celnej.

Wszelkie wnioski instytucji handlowo - przemysłowych, jak również poszczególnych firm, w sprawie rewizji cel wywozowych powinny być przedstawiane na piśmie do Departamentu Handlowego, Wydziału Obrotu Towarowego w Ministerstwie Przemysłu i Handlu.

VI. Zniżki taryfy celnej przywozowej.

Zwraca się uwagę importerów, iż przewidziane w traktatach zniżki taryfy celnej są zastosowywane jedynie tylko po przedstawieniu świadectwa pochodzenia danego kraju, zaopatrzonego w wizę polską odpowiedniego konsula lub rady handlowej.

Z Izby Przemysłowo-Handlowej Grudziądzko-Starogardzkiej.

Podatek przemysłowy. Po myśli art. 79 ustawy z dn. 14 maja 1923 r. Nr. 58 Dz. U. R. P. podaje się do powszechnej wiadomości: 1) dnia 15 września 1924 r. rozesłano nakazy płatnicze na podatek przemysłowy za I. półrocze 1924 r., 2) podatek w nakazach uwidoczniony płatny jest najdalej do dnia 15 października 1924 r., 3) od ustalonych sum obrotowych i obliczonych kwot podatku mogą być wnoszone odwołania za pośrednictwem właściwej komisji szacunkowej do komisji odwoławczej najpóźniej do dnia 15 października 1924 r., 4) spóźnione odwołania zostaną bez rozpatrzenia, 5) prawo odwołania nie przysługuje tym płatnikom, którzy byli obowiązani do złożenia zeznań o obrocie, zeznań tych jednak wcale nie złożyli bądź też po terminie, 6) wniesienie odwołania nie wstrzymuje obowiązku uiszczenia podatku w przepisanim terminie pod rygorem odsetek za zwłokę i kosztów egzekucyjnych.

Nowy rozkład jazdy na rok 1925-26. Dyrekcja Kolei Państwowych w Gdańsku ma w najbliższym czasie przystąpić do opracowania nowego rozkładu jazdy na rok 1925-26. Pragnąc uwzględnić jak najżywniejsze potrzeby ogółu ludności, Dyrekcja prosi o zbadanie dotychczasowego rozkładu i nadesłanie swych wniosków, z tem jednak, by liczba pociągów pozostała ta sama. Upraszamy przeto wszelkie wnioski, rady i wskazówki nadsyłać do tut. Izby Przemysłowo - Handlowej najpóźniej do dnia 25. b. m.

Prezes naszej Izby Przemysłowo - Handlowej pan Janusz Czarliński dnia 4. b. m. wyjechał do Konstantynopola na Wystawę Polską, jako członek wycieczki oficjalnej. Podróż jego jakoteż i innych członków wycieczki udających się na Wschód, odbija się korzystnie na naszym życiu ekonomicznym a w szczególności na życiu naszej dzielnicy i reprezentowanej przez nie placówce.

Budowa dróg wodnych w Polsce. U stóp legendarnej Mysiej Wileży, w Nadgoplańskiej Nizinie odbył się dn. 13. b. m. pod przewodnictwem Pana Marszałka Senatu Wojciecha Trampczyńskiego zjazd, mający na celu rozpoczęcie budowy dróg wodnych w Polsce. W dniu tym światła postać Pana Marszałka położyła kamień węgielny pod dzieło, które, ucieleśniawszy się, stawszy się realnem wykonaniem wielkiej myśli, przyniesie dla kraju i jego obywateli korzyści olbrzymie. Plan budowy w skróceniu przedstawiła się jak następuje: 1) Etapy: Połączenie Gopla drogami wodnymi z Koninem i Kołem oraz Poznaniem, Bydgoszczą, Toruniem. 2) Linja Bug — Kanał Królewski, Prypeć — Dniepr oraz Warszawa — Łowicz, Łęczyca — Kolo, Konin. 3) Łęczyca — Łódź, Częstochowa, Śląsk — Kraków. 4) Kraków — San, Lwów — Brody — Stry, Prypeć. 5) Połączenie rzek Ziemi Wileńskiej kanałami z tym systemem wodnym. Społeczeństwo nasze powinno poprzeć szlachetny wysiłek ludzi dobrej woli i zgłosić jaknajintensywniejszy udział w budowie, rozumiejąc, iż dla potężnego ekonomicznego rozwoju narodu niezbędem jest posiadanie dogodnych i tanich środków komunikacyjnych.

Wywóz ziemniaków zagranicę. Tut. Izba Przemysłowo - Handlowa w ubiegłym miesiącu wystosowała do Ministerstwa Przemysłu i Handlu odezwę w sprawie niepomysłnych konjunktur na eksport ziemniaków zagranicę. Ministerstwo Przemysłu i Handlu nadsyła nam wyjaśnienie, z którego wynika, iż w myśl nowej ustawy celnej, mającej niebawem się ukazać, wywóz ziemniaków nie będzie podlegał jakimikolwiek formalnościom prócz odprawy celnej. Co się zaś tyczy obniżenia stawek przewozowych na ziemniaki eksportowane zagranicę, to sprawa ta leży całkowicie w kompetencji Ministerstwa Kolei, dokąd tut. Izba skierowała odpowiedni memoriał, na który jednak dotychczas odpowiedzi nie otrzymała.

Wystawa Rolnictwa i Przemysłu. Od 4—12 października r. b. odbędzie się w mieście Jelgawa (Mitawa) wystawa rolnictwa i przemysłu.

Zapotrzebowanie na rynku w Charkowie. Na rynku w Charkowie (Ukraina) są poszukiwane towary, jak: naczynia emaljowane żelazne, lampy naftowe, łyżki, widelce, noże i inne wyroby platerowane, łózka i inne meble żelazne, meble drewniane gięte, przybory ze skóry, parasole i laski, kapelusze rozmaitych gatunków, zegary ścienne, armatura parowa, transmisje, kotły parowe, kompresory i wiele innych wyrobów. Powyżej wspomniane towary mogą liczyć na bardzo pomyślną konjunkturę.

Zainteresowanie na Bliskim Wschodzie polskimi wyrobami. Na podstawie otrzymanych informacji z Galacu stwierdzamy, iż na Bliskim Wschodzie wzmaga się zainteresowanie wyrobami polskiego przemysłu. Główną jednak przeszkodą ku wzajemnemu porozumieniu jest brak odpowiedniej księgi adresowej, podającej nazwy większych firm polskich w języku przystępnym dla obcokrajowców. Przeszkodę tę w najbliższym czasie da się usunąć.

Wyczerpujących informacji pod A, B, C udziela tut. Izba Przemysłowo - Handlowa.

Do tujejszej Izby zgłosiły zbyt:

1. Firma: Konservenfabrik Leibbrand A.-G., Schorn-dorf (Württ.) — na konserwy mięsne i jarzynowe, marmelladę owocową.

2. Firma: Th. J. Legau, Friedrichshagen — na ziemniaki do sadzenia rozmaitych gatunków.

Firma Teodor Falkenberg — München zgłosiła **zapozrobowanie** na formiery (Speurholz). Zapytania upraszamy skierować do: (tut. Izby: Przemysłowo-Handlowej.

Za pośrednictwem tut. Izby poszukują zastępstwa:

1. Heinitz Kleeemann Import - Export Tee, Hamburg.

2. Edwin P. Kocunek, Wrocław.

Do przejrzania w tut. Izbie są:

1. Sprawozdanie gospodarcze Argentyny.

2. Notatka Konsulatu R. P. w Helsingforsie w sprawie wywozu węgla do Finlandji.

Do każdego zapytania, skierowanego do tut. Izby, należy dołączyć opłaconą kopertę na odpowiedź, z wyjątkiem zarejestrowanych w tut. okręgu przemysłowców i kupców.

KRONIKA

Terminy płatności podatków.

Ministerstwo skarbu przypomina, iż w dniu 30 września upływa termin wpłaty pierwszej raty podatku od nieruchomości miejskich oraz niektórych budynków w gminach wiejskich.

Do 15 października winna wpłynąć druga rata podatku gruntowego wraz z 100 proc. podwyżką.

Do 15 października również wpłacony być winien podatek przemysłowy od obrotu za pierwsze półrocze r. b. przez mniejsze przedsiębiorstwa.

Pierwsza część drugiej raty podatku majątkowego wpłacana jest od dnia 10. b. m. do dnia 10 października, druga część drugiej raty podatku tego wpłacana będzie od 10 listopada do 10 grudnia, r. b.

Pozatem na drugą połowę września i na październik r. b. przypada jedynie wpłata zwykłych co miesiąc pobieranych podatków.

Zwiększone wpływy podatkowe.

W sierpniu uległy zwiększeniu w porównaniu z lipcem zarówno wpływy z podatków bezpośrednich, jak i z pośrednich. W lipcu podatki bezpośrednie dały bez podatku majątkowego 17,3 milj. zł., w sierpniu zaś 19,3 milj. Na to zwiększenie wpłynął wzmocniony wpływ podatku przemysłowego, który w sierpniu dał 13 milj. zł., gdy w lipcu 11,9 milj. zł., oraz podatku dochodowego, który przyniósł w sierpniu 3,9 milj. zł., gdy w lipcu 2,6 milj. zł.

W podatkach pośrednich uległ znaczniejszemu zwiększeniu wpływ z podatku od spirytusu (w sierpniu 11,7 milj. zł., gdy w lipcu 9,7 milj. zł.) Ogółem podatki pośrednie dały w sierpniu 24,6 milj. zł., gdy w lipcu skarb państwa z tego źródła otrzymał 21,4 milj. zł.

Wpływ z cel przywozowych również uległ zwiększeniu z 20,7 milj. zł. w lipcu na 21,4 milj. zł. w sierpniu.

Pozatem uległy w sierpniu zwiększeniu wpływy z opłat stempłowych, świadcząc o przelamywaniu się kryzysu i o ożywieniu handlu.

Opłaty od dokumentów dały w lipcu 184 tys. zł., w sierpniu zaś 227 tys. zł.

Opłaty od rachunków i poświadczeń odbioru dały w lipcu 565 tys. zł., w sierpniu 604 tys. zł., opłaty stempłowe dały w lipcu i sierpniu mniej więcej jednakoową sumę 1,5 miljon. zł.

Papiery państwowe na kaucje.

W „Dzienniku Urzędowym Min. Sprawiedliwości“ ogłoszono komunikat w sprawie pierwszeństwa dla papierów procentowych przy przyjmowaniu na kaucje. Na mocy tegoż komunikatu składane przy przetargach i dostawach zabezpieczenia na rzecz skarbu państwa winny przedstawiać sobą całkowitą pewność wyegzekwowania ewentualnych pretensyj przez skarb. Z tego względu przy przyjmowaniu wzamian gotowizny wszelkiego rodzaju dopuszczalnych zabezpieczeń jak papierów procentowych państwowych, akcji Banku Polskiego, gwarancji banko-

wych, weksli itp. pierwszeństwo dawać należy papierom procentowym państwowym, akcjom Banku Polskiego, oraz walorom, posiadającym zabezpieczenie hipoteczne, a mianowicie listom zastawnym i obligacjom Towarzystw Kredytowych Miejskich i Ziemskich oraz Banków Hipotecznych. Wysokość w jakiej mogą być przyjmowane papiery procentowe państwowe i akcje Banku Polskiego, określone zostały w okólnikach Ministerstwa Skarbu L. DOP. (1939) 1 z 9 kwietnia r. b. oraz L. DOP. 2443 1 z dnia 20-go czerwca r. b. Co się tyczy listów zastawnych oraz obligacji Towarzystw Kredytowych Miejskich oraz Banków Hipotecznych, to walory te mogą być przyjmowane w wysokości 75 proc. kursu giełdowego.

Monopol spirytusowy.

Ustawa o monopolu spirytusowym ogłoszona została w nr. 78 Dziennika Ustaw.

W myśl art. 96 tej ustawy (część II i III) ustawa ta wchodzi w życie w miesiąc po ogłoszeniu, t. j. dnia 4-go października, r. b.

Wobec tego spirytus odpędzony w miesiącach wrześniu, październiku, listopadzie i grudniu r. b. podpada już pod przepisy tej ustawy; dyrekcja monopolu spirytusowego przystąpi też w dniach najbliższych do ogłoszenia kontyngentu, który nabywać będzie od producentów spirytusu jeszcze w r. b. — Hości przekraczające kontyngent w myśl przepisów ustawy — zwolnione zostaną na eksport. — W ciągu ub. tygodnia pod przewodnictwem dyrektora departamentu akcyz i monopolii dr. Głowackiego odbyły się w ministerstwie skarbu konferencje, mające na celu opracowanie rozporządzeń wykonawczych do ustawy o monopolu spirytusowym. W konferencjach tych oprócz urzędników i inspektorów ministerjalnych brał udział naczelniczy wydziału czwartego ze Lwowa, Lublina, Kielc, Białegostoku, Poznania i Gaudziądza. Utworzono 9 komisji, które rozdzieliły prace pomiędzy sobą tak, by w ciągu dwóch miesięcy odnośne rozporządzenia mogły ukazać się w druku.

Na stanowisku dyrektora monopolu spirytusowego zaangażowany został dr. Jan Podkominarski, który był w swoim czasie naczelnikiem wydziału w ministerstwie bylej dziełn. pruskiej, następnie zaś kierownikiem dużej firmy spirytusowej Winkelhausena w Starogardzie.

Celem pomieszczenia biur monopolu spirytusowego, ministerstwo skarbu nabyło gmach na rogu Leszna i Rymskiej, graniczący bezpośrednio z gmachem ministerstwa skarbu. Do końca r. b. nadbudowane zostaną w gmachu tym dwa piętra.

Narazie biura dyrekcji monopolu spirytusowego mieścić się będą w domu nr. 50 na Krakowskim Przedmieściu w lokalu zlikwidowanego Banku Leśnego.

Bilety skarbowe.

Ministerstwo Skarbu opracowało projekt rozporządzenia Prezydenta Rzeczypospolitej o biletach skarbowych.

Będą to krótkoterminowe zobowiązania skarbu państwa, posiadające prawa papierów pułpularnych, na ogólną sumę 75 000 000 zł. z terminem do 6 miesięcy.

Narazie przewidywane jest wypuszczenie serji I biletów skarbowych w wysokości 15 000 000 zł. z terminem 3-miesięcznym. Emisja projektowana jest 1 listopada r. b.

Będzie to papier podobny do weksla, od którego procent płatny będzie przez potrącenie od sumy nominalnej przy sprzedaży według stopy, ustalonej przez min. skarbu w zależności od stanu rynku pieniężnego oraz stopy dyskontowej Banku Polskiego. Bilety skarbowe dyskontowane będą przez Bank Polski. Sprzedaż ich skoncentrowana zostanie w Banku Gospodarstwa Krajowego i oddziałach, powołując do współpracy banki prywatne.

Bilety skarbowe przeznaczone będą między innymi na skonwertowanie złotych bonów skarbowych.

Projekt rozporządzenia o biletach skarbowych przesłało już min. skarbu radzie ministrów.

Skarb narodowy.

Dnia 19 września odbyło się zebranie komitetu zbiorczy na Skarb Narodowy.

Za okres czteroletniej działalności, zysk czysty komitetu wynosi sumę zł. 1.008.271 gr. 65, kupiono złota gr. 100.989, srebra gr. 850.717.

Następnie prezes komitetu p. Aleksandrowicz zdał sprawę z przebiegu dochodzeń zarówno ze strony Najwyższej Izby Kontroli Państwa, jak komisji sejmowej spowodowanych z racji akcji, jaką kilka miesięcy temu rozpoczął pewien odtam prasą przeciwko komitetowi zbiórki.

Dwukrotnie rewizja Najwyższej Izby Kontroli Państwa jak i komisji sejmowej nadużyć żadnych nie znalazły, stwierdziły tylko pewne uchybienia natury czysto formalnej, w konsekwencji czego postawiono oddzielić komitet zbiórki na Skarb Narodowy od czynności głównego urzędu probierczego, powierzając i nadal kierownictwo pracami komitetu dotychczasowym czynnikom. P. minister skarbu uznając celowość działalności komitetu postawił czynności jego nie przerywać, zmieniając zaś tylko pewne szczegóły w jego strukturze istotę działalności pozostawił i nadal niezmienną.

W myśl tych reform zaprojektowanych przez ministerstwo skarbu, komitet staje się instytucją rządową, wcieloną do tegoż ministerstwa skarbu, kruszce zaś nabywane przez komitet sprzedawane będą za gotówkę skarbową państwa, a fundusze osiągane tą drogą, stanowią będą mienaruszalną rezerwę, przeznaczoną tylko na wypadki wyjątkowe.

W ten sposób skarb państwa zasilany będzie kruszcami pozwalającymi na zwiększenie naszej monety srebrnej i złotej, z drugiej zaś strony tworzyć się będzie rezerwa kapitału, służącego państwu w wyjątkowych okolicznościach.

Po dyskusji nad nazwą komitetu, którą postanowiono utrzymać w brzmieniu dotychczasowem, prezes komitetu zaproponował wybranie rady nadzorczej, złożonej z pięciu członków, oraz trzech zastępców, któraby miała stałą łączność i możliwość kontroli nad pracami komitetu.

Po głosowaniu za pomocą kartek wybory dały wynik następujący:

W skład rady nadzorczej weszli pp.: Gronczewski, Ocetkiewicz, Głowacki, Czarnińska, Roman; na zastępców pp.: Witkowski, Oxtński, Krajewski.

W najbliższym terminie lokali komitetu oddzielony zostanie od biur urzędu probierczego, mieścić się jednak będzie w tym samym gmachu co dotychczas, t. j. przy ulicy Złotej nr. 22.

Stosunki handlowe z Hiszpanją.

Firmy zainteresowane w stosunkach handlowych z Hiszpanją prosimy niniejszem o podanie swych adresów do Redakcji „Życia Gospodarczego”.

Wywóz srebra i złota.

W wykonaniu rozporządzenia Prezydenta Rzeczypospolitej z dn. 27 sierpnia r. b. o zakazie wywozu złota i srebra ukazało się w tych dniach rozporządzenie wykonawcze ministra skarbu, regulujące wywóz przedmiotów srebrnych i złotych (Dz. U. Nr. 83).

W myśl tego rozporządzenia każdy opuszczający granicę Rzeczypospolitej Polskiej ma prawo wywieźć ze sobą następujące przedmioty złote lub srebrne dla własnego użytku: zegarek kieszonkowy z łańcuszkiem, dewizką względnie z bransoletą, 4 pierścionki łącznie z obrączkami, 1 bransoletkę, 2 pary kolczyków, 1 broszkę, 1 torebkę damską, 2 krzyżki lub medaliki z łańcuszkiem na szyję, 1 medalion z łańcuszkiem, 1 papierośnicę, 2 sztuki binokli lub okularów, 1 bonetkę, 3 pary spinek do bielizny męskiej, 2 szpilki do krawata, jeden kubek, po jednym nożu, widelcu i łyżeczce, wszelkie monogramy, upiększenia i okucia na lasce, teczce, torebce, portfelu, przyborze toaletowym i t. p. oraz dowolną ilość przedmiotów osobistego użytku powyżej niewymienionych z tem, aby wszystkie wywożone przez jedną osobę przedmioty srebrne i złote nie przekroczyły maksymalnej wagi: złote 250 gr., a srebrne 2.000 gr.

Srebro i złoto we wszelkiej postaci, a w szczególności monety i wyroby przywilejowane z zagranicy, są dozwolone do wywozu za granicę na podstawie imiennego zaświadczenia z właściwego urzędu celnego względnie placówki granicznej, stwierdzającego wywóz tych kruszców do kraju. To samo dotyczy złota i srebra przywilejowanego z zagranicy w celu przeróbki. Zezwolenia na wywóz złota i srebra wydają izby skarbowe w Warszawie (dla województw warszawskiego, lubelskiego i białostockiego), w

Łucku (dla województw wołyńskiego i poleskiego), w Wilnie (dla ziem wileńskiej i woj. nowogrodzkiego), w Łodzi (dla woj. łódzkiego), w Poznaniu (dla woj. poznańskiego), w Grudziądzu (dla woj. pomorskiego), we Lwowie (dla woj. lwowskiego, tarnopolskiego i starosławowskiego), w Krakowie (dla woj. krakowskiego), w Katowicach (dla woj. śląskiego i kieleckiego). W wypadkach nagłych kierownicy kolejowych urzędów celnych względnie kierownik inspektoratu kontroli skarbowej w Tczewie oraz kierownicy placówek tej kontroli mogą zezwolić na wywieżenie przedmiotu złotego lub srebrnego pomad wskazaną wagę, o ile przeznaczenie tego przedmiotu nie nasuwa wątpliwości. Odwołania od postanowień izb skarbowych mogą być składane w terminie do 14-tu dni w ministerstwie skarbu.

Import mąki zagranicznej.

W związku z zamiarem sprowadzania mąki zagranicznej, której przywóz ma być nawet zwolniony od cła, dowiadujemy się, iż Ministerstwo Przemysłu i Handlu otrzymało adresy młynów Besarabskich, które zajmują się eksportem mąki. Są to firmy: Tovia Cogan w Kiszyniowie, B-cia Ghendrich w Kiszyniowie, Ivan Aswadurov w Cetatea-Alba, B-cia Demisow w Cetatea - Alba, S. Lipson w Bielicach.

Cena mąki pszennej prima lux wynosi L. r. 14,25 za klg. franco polski duplikat Czerniowce z chem wywozowem. Cło wywozowe wynosi lei 28 od wagonu (10.000 kg.) płatnych w walucie efektywnej.

Innych ograniczeń eksportu niema.

Węgiel polski a niemieckie taryfy.

Szwajcarskie Tow. „Montanprodukte” zwróciło się do rządu niemieckiego o zwrot sum pobranych przez rząd kolei za taryfę, stosowaną do węgla polskiego. Uważa ono, że na zasadzie Traktatu Wersalskiego Polska, jako państwo sprzymierzone, powinna korzystać z taryfy najbardziej uprzywilejowanej. A więc w zeszłym roku mogła być zastosowana taryfa 180 mk. a nie 280 jak to im policzono. Niemiecki rząd przeciwstawia temu punktowi widzenia pogląd, że taryfy te również były zastosowane i dla niemieckich obywateli. To tłumaczenie uważane jest przez powyższe tow. jako nieuzasadnione, gdyż tylko faktycznie ta taryfa jest stosowana do obywateli niemieckich, którzy z niemieckiego Śląska do Szwajcarii nie eksportują, a w Ruhrze taryfa ta nie jest stosowana. O ile koleje niemieckie nie przychyliły się do jego żądań, tow. zamierza wytoczyć proces rządowi niemieckiemu. (Pat.)

Zakaz używania białego fosforu.

Min. pracy ustaliło nowy tekst projektu do ustawy o zakazie wywozu białego (zółtego) fosforu. Stoi to w związku z przystąpieniem Polski do międzynarodowej konwencji berneńskiej z dnia 26 września 1906 r. w sprawie zakazu używania w przemyśle i handlu tego szkodliwego artykułu. Polska ustawa w tej sprawie zakazuje zupełnego używania białego fosforu przy wyrobie zapalek i innych przedmiotów zapalnych, oraz nie dozwala na sprzedaż, kupno, przechowywanie, wywóz oraz przywóz z zagranicy produktów zapalnych, zawierających biały fosfor. Minister pracy w porozumieniu z min. przemysłu i handlu są jedynie upoważnieni do wydawania zezwoleń w drodze rozporządzenia na używanie białego fosforu do wyrabiania lontów do zapalników górniczych lamp bezpieczeństwa. Winni przekroczenia tej ustawy będą karani sądownie grzywną w wysokości 500 zł. oraz 6 tygodniami aresztu. Przy powtórkiem karani grzywna będzie podwojona.

Wpłaty na zagraniczne konta czekowe P. K. O.

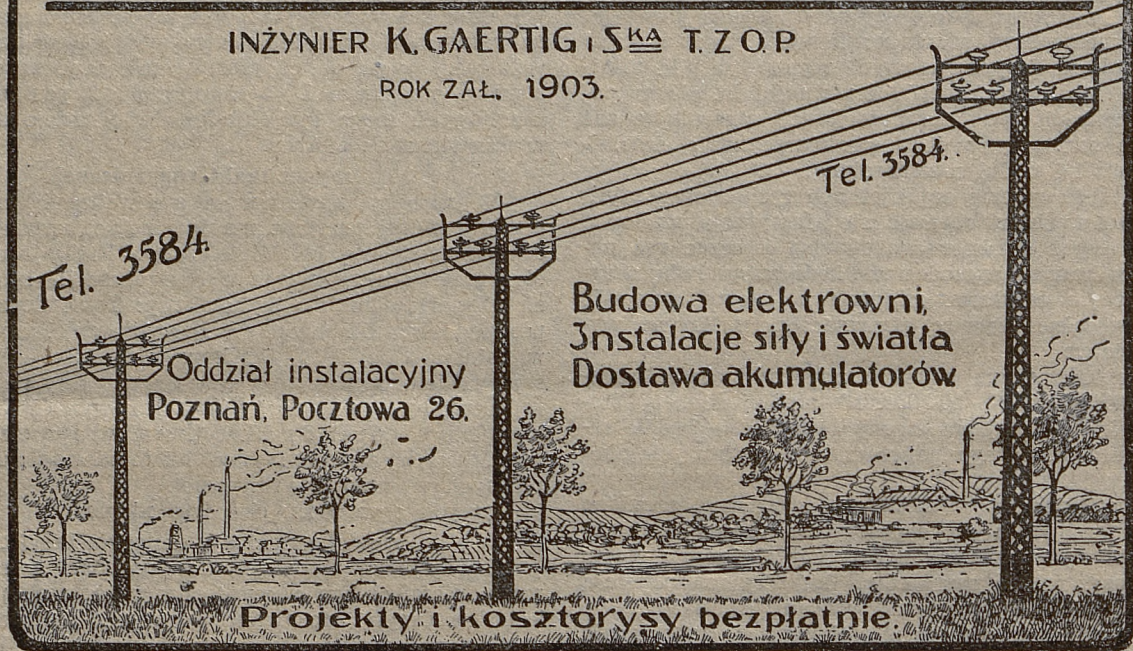
Z dniem 4 września 1924 r. Poczta Kasa Oszczędności rozpoczęła przyjmowanie wpłat w gotówce, oraz przelewów na konta czekowe osób i firm, mających miejsce zamieszkania wzgl. siedzibę zagranicą, do wysokości 100 złotych jednorazowo.

Wpłaty przewyższające 100 złotych bez ograniczenia przyjmowane być mogą w Centrali i oddziałach P. K. O. jedynie przy zachowaniu normalnych przepisów dewizowych, stosowanych dotychczas w myśl rozporządzenia ministerstwa skarbu z dn. 28. 3. 1924 (D. U. R. P. Nr. 29) 1924 r. poz. 290 par. 10, oraz par. 25—26.

ZIĘDNOCZONE PRZEDSIĘBIORSTWA ELEKTRYCZNE

INŻYNIER K. GAERTIG i S^{KA} T. Z. O. P.

ROK ZAŁ. 1903.



Tel. 3584

Tel. 3584

Oddział instalacyjny
Poznań, Pocztowa 26.

Budowa elektrowni,
Instalacje siły i światła
Dostawa akumulatorów

Projektory i kosztorysy bezpłatnie.

Nadleśniczy

poszukuje posady od dnia 1. 10. 1924 r.
Znam dokładnie wszelkie działy leś-
nictwa włącznie suchej destylacji
drzewa tartownictwa i urządzenia leś-
nego. Posiadam ca 8 lat praktyki,
ukończoną szkołę leśną, prima świa-
dectwa i referencje, okolica obojętna.

Łaskawe oferty proszę złożyć do „PAR”
Poznań, Fr. Ratajczaka 8 pod nr. 53,702.

Ważne dla wszystkich przedsiębiorstw! Oszacowania

maszyn oraz urządzeń technicznych w celach po-
datkowych, handlowych, ubezpieczeniowych i t. d.
wykonuje sumiennie i szybko **zaprzyiężony**
rzeczoznawca na obwód Poznańsk. Sądu Okręg.

inż. doradczy Karol Trompéteur

Tel. 27-42 **Poznań, Wolnica 3/II.** Tel. 27-42

Stały ekspert urzędów samorządowych
Związków, Towarzystw Akcyjnych itd.

FABRYKA SIATEK ŻAROWYCH

„ŻAR” TOW. AKC.

NOWY-TOMYŚL

(woj. Poznańskie).

Największa tego rodzaju fabryka w Polsce.
Reprezentacje we wszystkich dzielnicach
kraju oraz zagranicą. - - - - - EXPORT

