

ŻYCIE GOSPODARCZE

DWUTYGODNIK POŚWIĘCONY SPRAWOM GOSPODARCZYM POLSKI ZACHODNIEJ

Redakcja i Administracja: Aleje Marcinkowskiego nr. 7, dom ogrodowy, — telefon nr. 25-95. — Redaktor przyjmuje w dni powszednie od godz. 11—1; Administracja od 9—3.

Poznań, dnia 1. marca 1925.

Prenumerata wynosi: w kraju z przesyłką rocznie 20 zł, półrocznie 10 zł, kwartalnie 5 zł, zagranicą z przesyłką rocznie 24 zł, półrocznie 12 zł, kwartalnie 6 zł. Numer pojedynczy 1 zł.

Ceny ogłoszeń: Strona pierwsza okładki 80 zł, pół strony 45 zł. — Pozostałe strony okładki: cała strona 70 zł, pół strony 40 zł, ćwierć strony 25 zł. — Ogłoszenia przed i za tekstem: cała strona 60 zł, pół strony 35 zł, ćwierć strony 20 zł, ósemka strony 12 zł, szesnastastr. 7 zł.

Komitet redakcyjny: *Tadeusz Adamczewski — Dr. Leonard Glabisz — Dr. Marjan Głowański — Dr. Michał Lisocki — Dr. Edmund Piechocki — Dr. Tadeusz Smoluchowski — Dr. Emil Szmidt — Prof. Dr. Edward Taylor — Dr. Roman Ziolecki.*

Redaktor: *Roman Urban.*

Wydawca: *Związek Fabrykantów T. Z. w Poznaniu*

Treść:

1. Pożyczka amerykańska.
2. Północne gospodarcze Polski Zachodniej i sposoby naprawy stosunków.

3. Stosunek nasz do przemysłu gdańskiego.
4. Komunikat Izby przemysłowo-handlowej w Poznaniu.
5. Z Izby Przemysł.-Handl. Grudziądzko-Starogardzkiej.
6. Kronika.

Pożyczka amerykańska.

Zawarcie przez Rząd nasz pożyczki w Ameryce stało się faktem dokonany. Pierwsza rata pożyczki w wysokości 35 milionów dolarów została na rynku amerykańskim pokryta bardzo prędko, w ciągu kilku godzin i suma powyższa jest już przedstawiona do dyspozycji Rządowi polskiemu. Druga rata, w sumie 15 milionów dolarów, ma być zrealizowana najpóźniej w sierpniu. Sejm w dniu 23 lutego ratyfikował pożyczkę, uporządkowując w ten sposób stan prawny tej tranzakcji.

Pożyczka nie jest zawarta na bardzo dogodnych warunkach, gdyż oprocentowanie wynosi 9.7% rocznie, należy jednak przyjąć pod uwagę, że jest to pierwsza poważna pożyczka, jaką zdołaliśmy uzyskać zagranicą, a przytem, co jest bardzo ważne, otrzymaliśmy ją bez udzielania jakichś specjalnych gwarancji, któreby mogły ograniczać naszą suwerenność państwową. Dowodzi to, że zeszlorna sanacja nasza skarbową — walutowa potrafiła wzbudzić już do nas zaufanie na zagranicznych rynkach pieniężnych. Pożyczka amerykańska zabezpieczona ma być jedynie na dochodach z kolei i na akcyzja cukrowej. Również korzystnym punktem tranzakcji jest prawo wykupienia pożyczki już po 12 latach, podczas gdy termin umorzenia jest 25-letni. Należy bowiem liczyć się z tem, że tak wysokie oprocentowanie pożyczki mogłoby stać się na dłuższy okres czasu zbyt uciążliwym.

Pożyczka ta oznacza przełamanie pierwszych lodów, załamania się niewiary, jaką dotychczas żywiła uparczywie zagranica w stosunku do Polski. Pożyczka państwowa utorowała drogę dla prywatnych operacji kredytowych na rynkach zagranicznych, nie ulega wątpliwości, że usiłowania naszych sfer gospodarczych o uzyskanie znaczących kredytów zagranicą znajdują obecnie bardziej przyjazne przyjęcie. Właśnie w ostatnich dniach przyniosła prasa wiadomość o uzyskaniu poważnej pożyczki długoterminowej przez nasz przemysł cukrowniczy na rynku angielskim, na ukończeniu są pertraktacje o uzyskanie pożyczki inwestycyjnej 10 milionów dolarów dla miast polskich.

Pożyczka rządowa w Ameryce przyszła bardzo w porę. Szczupłość oraz niezwykła drożyzna kredytu, odczuwane nader dotkliwie na naszym rynku pieniężnym, mogły doprowadzić do poważnych wstrząśnień w całym życiu gospodarczym kraju, a ujawniająca się od roku prawie ujemność naszego

bilansu handlowego, mogła na dalszą metę, przy względnie szczupłych zapasach dewizowych Banku Polskiego, poważnie zagrażać kursowi złotego. Pożyczka amerykańska, niewątpliwie, złagodzi poważnie kryzys, panujący na naszym rynku pieniężnym. Dostarczy ona dużej ilości walut Bankowi Polskiemu, gdyż Rząd sprzeda dolary Bankowi, otrzymując wzamian odpowiednią ilość złotych. W ten sposób zapasy walutowe Banku Polskiego zwiększą się prawie w dwójnasób, a to znowu pozwoli mu na odpowiednie zwiększenie emisji środków obrotowych, a co zatem idzie i na zwiększenie kredytów gospodarczych. Przez to i przesilenie gospodarcze, jakie panuje u nas od szeregu miesięcy, ulegnie znacznemu złagodzeniu. Zwiększenie rezerw walutowych Banku Polskiego zabezpiecza także na dłuższy czas kurs złotego.

Dobroczynny wpływ uzyskanej pożyczki nie ograniczy się tylko na tem. Wpływy z pożyczki zagranicznej nie będą w żadnym razie użyte na pokrywanie wydatków administracyjnych Państwa, a przeznaczone być mają przede wszystkim na inwestycje. Artykuł 2-gi ustawy o pożyczce specjalnie stanowi, że 36 milionów złotych ma być przeznaczony na budowę kolei Kalety—Wieluń—Podzamcze. Wogóle Rząd zamierza rozwinąć na wielką skalę ruch budowlany, w którym na pierwszym planie będą nowe linie kolejowe. Poza tem Rząd nosi się z zamiarem dostarczenia poważnej pożyczki naszym miastom także na cele inwestycyjne. Wykonanie tych planów inwestycyjnych musi wpłynąć ożywczo na nasz przemysł i wyrwać go z obecnego zastoju.

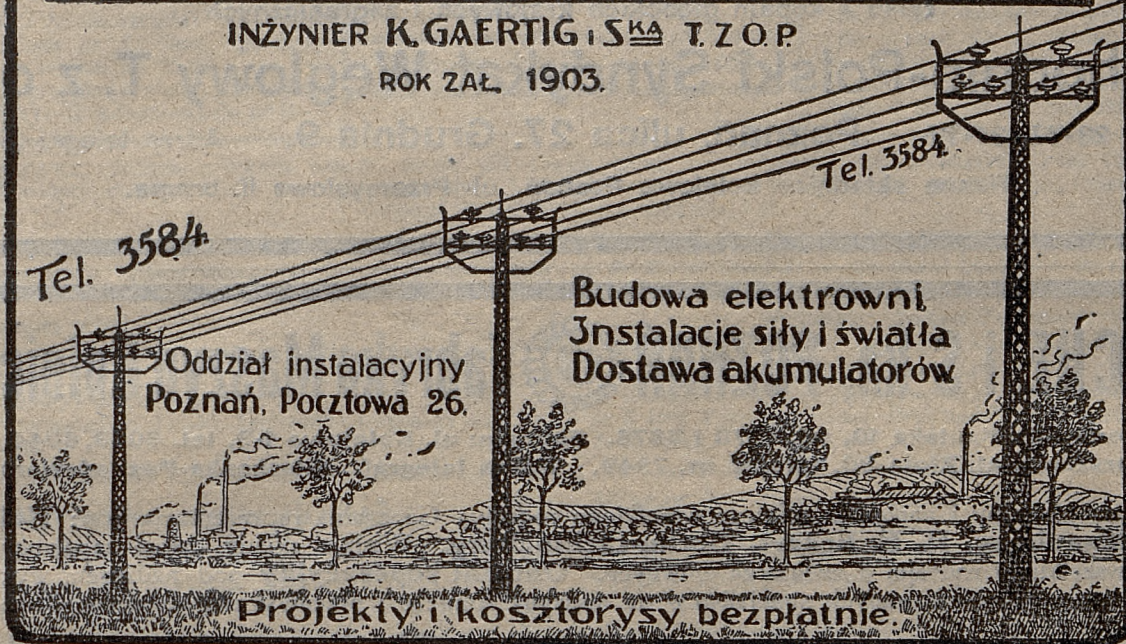
W dalszym ciągu część pożyczki zamierza Rząd zużyć na zapoczątkowanie kredytu długoterminowego oraz na doraźną akcję kredytową na zasilenie kredytami paromiesięcznymi różnych instytucji kredytu krótkoterminowego, przede wszystkim w celu zwalczania lichwy kredytowej.

Wszystkie wymienione sposoby użytkowania pożyczki amerykańskiej będą miały niezmiernie dodatnie następstwa dla naszego kraju. Nie stanie się ona, naturalnie, radykalnym lekarstwem dla naszego organizmu gospodarczego, będzie jednak pierwszym poważnym środkiem, zmierzającym do sanacji życia gospodarczego kraju. Pozwoli ona na podniesienie produkcji, zwiększenie jej wydajności i uzdolenie do eksportu.

ZJEDNOCZONE PRZEDSIĘBIORSTWA ELEKTRYCZNE

INŻYNIER K. GAERTIG I S^{KA} T. Z. O. P.

ROK ZAŁ. 1903.



LAKIERY

Marki „BLASK”

Przemysłowe i domowe wszelkiego rodzaju, oraz mydła rdzeniowe i proszek do prania 30 proc. Mydła toaletowe i lecznicze, Lyzol, Kreolinę, Bejcę orzechową

poleca

Biura:

Al. Marcinkowskiego 5
Telefon 3060, 5157

Fabryki:
Starówka p. Poznaniem
Adr. telegr.: Polochemia

Wielkopolska Wytwórnia Chemiczna Tow. Akc.
Poznań



Rabaty najwyższe Ceny koncernowe Kredyty dogodne



WĘGIEL - KOKS HUTNICZY - BRYKIETY

tylko z kopalń głębokich krajowych i zagranicznych

Zachodnio-Polski Syndykat Węglowy T. z o. p.

Telefon 23-77, 37-77 Poznań, ulica 27. Grudnia 9. Adres telegr.: „Zapol“

Własne składnice kolejowe Poznań, ul. Przemysłowa II. brama.

NITSCHÉ i S-ka, POZNAŃ Fabryka Maszyn Rolniczych

Biuro Centr.: ul. Kantaka 10, tel. 1478 i 5678. Fabryka: ul. Kolejowa 1-3, tel. 6043, 6044, 6045.
Filja Warszawa, ul. Złota 30, telefon nr. 7949. Adres telegraf.: Nitscheska-Poznań-Warszawa.

Dostarcza: Maszyny i narzędzia rolnicze wszelkiego rodzaju; Generalna reprezentacja firm: **Heinrich Lanz, Mannheim, H. F. Eckert, Berlin-Lichtenberg.** Wielkie składy części zapasowych do maszyn wszelkiego rodzaju, a zwłaszcza żniwnych. **Oddział reperacyjny** pod nadzorem wykwalifikowanych specjalistów na maszyny rolnicze i przemysłowe.

Obsługa skora-rzetelna.

:-: Ceny umiarkowane. :-:



Obsługa skora-rzetelna.

:-: Ceny umiarkowane. :-:



KWK

Kalia

*Wyroby nasze nie ustępują
zagranicznym.*

J. & S. STEMPNIWICZ + POZNAŃ
FABRYKA PERFUM I KOSMETYKÓW

ODDZIAŁY:

WARZAWA KRAKÓW RADOM
Ks. SKORUPKI 8. RYNEK GŁÓWNY 46. PIASKI 12.

Położenie gospodarcze Polski Zachodniej i sposoby naprawy stosunków.

(Treść memorjału Związku Spółdzielni Zarobkowych i Gospodarczych w Poznaniu, który, podpisany także przez Zw. Fabrykantów, został wręczony Rządowi.)

I.

Położenie gospodarcze województwa poznańskiego i pomorskiego ulega w ostatnim czasie szybkemu pogorszeniu w stopniu daleko większym, aniżeli w innych dzielnicach Polski.

Z pośród różnych przyczyn, jakie składają się na zaostrzenie się kryzysu gospodarczego województw zachodnich, pozwalamy sobie zwrócić uwagę na — zdaniem naszym — najważniejsze z nich:

1. Pośrednio przyczynia się do zaostrzenia kryzysu gospodarczego fakt przyłączenia województwa poznańskiego i pomorskiego do kraju rolniczego o nadmiarze produkcji rolnej, a wyłączenia obu państw pretegujących wysokie ceny ziemiopłodów, z góry województwa zachodnie skazał na poważne trudności gospodarcze, zwłaszcza, że produkcja rolna zachodnich województw obciążona jest kosztami znacznie wyższymi, aniżeli inne dzielnice Polski.

Wynikające stąd pogorszenie ekonomicznego położenia zachodnich województw nie zostało dotąd wyrównane ani ułatwieniem eksportu, ani możliwością łatwiejszej komunikacji z zagranicą, ani korzystnymi taryfami kolejowymi dla przywozu węgla, sztucznych nawozów i żelaza, które to produkty przy intensywniejszej gospodarce rolniczej zachodnich województw na koszty produkcji w poważnej oddziałują mierze.

Gdy więc ceny produktów rolnych stosować się będą do przeciętnych kosztów produkcji w Polsce, znacznie niższych od kosztów produkcji zachodnich województw, zmniejszy się zdolność nabywczą zachodnich województw w odpowiedniej proporcji, a ponieważ posiadają one w przeważnej części charakter rolniczy, na skutek tych niedomagań ucierpi zarówno rolnictwo, jak handel, rzemiosło i przemysł.

2. Bezpośrednią przyczyną omawianej sytuacji jest wpływ stale zaostrzającej się nieprawidłowej cyrkulacji pieniężnej w zachodnich województwach. Zauważyć należy, że

a) województwa zachodnie posiadają o wiele więcej, niż inne części Polski, uprzemysłowiony typ gospodarstwo rolne. Ilość pieniędzy potrzebnych do prowadzenia gospodarstwa rolniczego tego rodzaju z konieczności jest większa, obroty poważniejsze. Realizowanie ziemiopłodów, zwłaszcza w większych gospodarstwach, z powodu koniecznego rozkładu prac na cały rok, nie może się dokonać w przeciągu krótkiego czasu;

b) stan średni liczniejszy jest niż w innych dzielnicach, podobnie jak i stan mniejszego kupiectwa i rzemiosła.

Wynika stąd, że województwa zachodnie potrzebują do normalnego życia gospodarczego więcej gotówki i kredytu niż inne dzielnice. Tymczasem potrzeba ta nietylko nie jest zaspokojoną, ale nadto proces wydobycia gotówki z zachodnich województw bez równoczesnego przywracania im środków obiegowych i kredytu rozwija się coraz to intensywniej.

Ten większy odpływ gotówki wyraźnie zauważyć się daje, jak to niżej wykazujemy:

a) Okręgowy Urząd Ziemi w Poznaniu i w Grudziądzu wysłał przez Bank Rolny do Ministerstwa Reform Rolnych poważne sumy, które w roku bieżącym w ciągu najbliższych już miesięcy osiągną miliona zł miesięcznie, ściąganych za osady anulacyjne i rentowe. Kwoty te obciążają specjalnie drobne rolnictwo i już do niego nie wracają. Kredyty, udzielone przez Państwowy Bank Rolny zachodnim województwom, żadną miarą nie dorównują nawet części wycofanych stąd sum;

b) Pocztowa Kasa Oszczędności, w swoim sprawozdaniu podaje, że zachodnie województwa w ogólnych obrotach czekowych biorą udział we wysokości 24%. Kredyty zaś P. K. O., udzielane w zachodnich województwach (Wielkopolski), w żadnym nie stoją stosunku do wycofanych stąd kwot, wynosząc tylko 5, 4% ogólnych kredytów.

c) Obciążenie podatkowe w zach. województwach (za 10 miesięcy 1924 r.) wynosiło na głowę 20, 39 złotych, natomiast w b. Kongresówce 15, 89%, w Małopolsce 7, 83%, na Kresach Wschodnich 5, 82%. Powyższe wyniki jaskrawo uwydatniają różnicę w obciążeniu poszczególnych części Rzeczypospolitej, przyczem należy uwzględnić, że powyższe dane nie obejmują podatku komunalnego i że wobec większej karności podatkowej „maszyna” podatkowa funkcjonuje intensywniej i skuteczniej.

Nie stoimy na stanowisku, jakoby płacenie wysokich podatków było nieszczęściem dla zachodnich województw. To było i jest w każdym państwie „przywilejem” gospodarzo korzystniejszej zorganizowanych dzielnic. Państwo jednak musi liczyć się z tem, że podatki pragnie pobierać nie jednorazowo, a stale, obciążenie więc silniejsze jednej dzielnicy nie powinno jej zbyt wyczerpywać finansowo.

W konkretnym wypadku chodzi nam zaś głównie o stwierdzenie faktu, że w postaci podatków wydobywa się w zachodnich województw więcej środków obiegowych, aniżeli z województw innych i że nadwyżka gotówki, wpływającej jako podatki do kas skarbowych, nie wraca do województw i nie uzupełnia zmniejszonych środków obrotowych.

Tym sposobem wycofuje się stale bardzo poważne kwoty z zachodnich województw, wywołując coraz to większy brak środków obrotowych.

Gdyby te pieniądze wracały do nich w formie kredytu, wystarczyłoby to do wydatnego zasilenia zamierającego życia gospodarczego i przywrócenia prawidłowej cyrkulacji pieniądza. Tymczasem, jak wykazaaliśmy, jest inaczej:

Nie podnosimy tego w formie zarzutu, zdając sobie doskonale sprawę, że wszystkie wymienione niedomagania są objawami, towarzyszącymi młodej organizacji państwowej, że wadliwa cyrkulacja pieniężna uwydatnić się mogła dopiero z chwilą ustalenia warunków walutowych. Uważamy wszakże, że nadszedł obecnie czas, aby zabiegi państwa wyrównały różnice, powstające wskutek nierównego przyплиwu tak pieniędzy, jak i kredytów, do zachodnich województw.

Do wyrównania tej różnicy nie przyczynia się nakaz lokowania kapitałów obrotowych instytucji społecznych, jak ubezpieczalnie, kasy chorych, samorządy wyłącznie w bankach państwowych, zamiast umożliwienia im zasilenie gospodarczych sił tych, co pieniądze do instytucji wspomnianych składali.

Najprzykrzejszym skutkiem powyżej stwierzonego stanu rzeczy jest brak kredytu dla średnich i mniejszych warsztatów kupieckich, rolniczych, rzemieślniczych i przemysłowych. Poważne i zamożne firmy znajdują sobie wielkie źródła kredytowe, jak Bank Polski i inne banki państwowe. Źródła te jednak są niedostępne dla właściciela drobniejszej placówki, a zwłaszcza włościanina. Włościanin, kupiec mniejszy lub przemysłowiec albo rzemieślnik, nie może korzystać z kredytu banku wielkiego, koszty bowiem i zabiegi około uzyskania tego kredytu są dla niego zbyt wielkie, a kredyt krótkoterminowy dla rolnika jest nawet zupełnie bezużyteczny.

Dogodne warunki kredytowe i troskliwa opieka przedwojenna rozwinęła w zach. województwach zastęp średnich i mniejszych placówek, które przy obecnych warunkach chył się ku upadku.

Polskie instytucje kredytowe, dla drobnych przeznaczonych warsztatów, nie posiadają bowiem ani w przybliżeniu takiej ilości kapitałów własnych, jaka do ożywienia stanu średniego jest koniecznie potrzebna. To też polski stan średni w województwach

poznanskiem i pomorskiem, zamiast stać się rozsądnikiem samodzielnych placówek w Polsce, ulega rozprężeniu i narażeniu jest na wymarcie.

3. Celem lepszego zobrazowania położenia gospodarczego województw zachodnich zwrócić musimy uwagę jeszcze na przyczyny specjalne, jakimi są:

a) Uprzywilejowanie kupców zagranicznych w dziedzinie podatku przemysłowego. Kupiec, mieszkający w Polsce, płaci podatek przemysłowy od każdej dokonanej transakcji. Kupiec zagraniczny podatku tego nie płaci. Dlatego coraz to częściej zdarza się, że polskie kupiectwo zbożowe nie jest w możności wytrzymać konkurencji kupca zagranicznego. Kupcy zagraniczni z Niemiec i Gdańska przez agentów swoich kupują towar w Polsce i nie obciążeni podatkiem przemysłowym płacą ceny droższe od kupców Polaków.

Przedewszystkiem zaś dotyczy to kupiectwa, zamieszkałego w mieście Gdańsku. Korzystając z unii celnej z Polską, kupiec gdański bez przeszkody wywozi zboże, w Polsce zakupione do Gdańska, a nie podlegając podatkowemu ustawodawstwu polskiemu, nie płaci podatku przemysłowego i oczywiście bije konkurencję polską. Polskie kupiectwo zbożowe w Poznanskiem i na Pomorzu wobec konkurencji gdańskiej jest prawie bezwładne.

Nadto kolej uwzględnia w pierwszym rzędzie przesyłki, adresowane do Gdańska. Kupcy pomorscy, chcąc przyspieszyć przesyłkę kolejową, często adresują ją do Gdańska, a stąd dopiero do właściwego miejsca.

Gdańsk opanowuje coraz to bardziej rynek zbożowy, najpierw Pomorza, a obecnie już wkracza na terytorjum poznanskie. Zapobieżenie takiemu stanowi rzeczy w interesie kupiectwa polskiego pałają i niecierpiącą jest rzeczą.

b) Szczególnie **położenie Pomorza**. Pomorze polskie już w czasach przedwojennych, skutkiem silnego procentu ludności niemieckiej, w trudnym znajdowało się położeniu. Nie posiadało stolicy, położonej centralnie, w którejby się ogniskowało jego życie.

Stolicą był Gdańsk; Pomorze zaś nie posiadało za czasów pruskich dostatecznej liczby ludzi, mogą-

cych dać oparcie polskim instytucjom społecznym i finansowym. Stąd mniejsza stosunkowo liczba spółdzielni na Pomorzu i mniej żywe życie organizacyjne. Po wojnie stosunki nieco się zmieniły na korzyść ludności polskiej. Trudności komunikacyjne i brak stolicy jednak zawsze jeszcze przeszkadzają jednolitej pracy, a wyczerpana polityczna walka, z ludnością niemiecką, opierającą się o organizacje niemieckie, w dalszym ciągu przeszkadza pracy, obecnie zaś przenosi się na pole ekonomiczne. Gdańsk usiłuje stać się stolicą ekonomiczną Pomorza. Obserwatorzy ekonomicznego życia na Pomorzu jednomyślnie oświadczają, że **niemieckie organizacje kredytowe, spółdzielcze, handlowe, opływają w pieniądzach i obficie swoim członkom dostarczają kredytu**. Niemieckie spółdzielcze instytucje rolniczo-handlowe płacą gotówką naprzód za zboże, przyciągając Polaków do swoich spółdzielni i swoich organizacji. Polskie kupiectwo absolutnie z nimi konkurować nie może — zwłaszcza, — że spółdzielczy, czy nie-spółdzielczy kupiec niemiecki zakupuje towar komi-sowo dla gdańskiej Grosshandelsgesellschaft, centrali handlowej spółdzielni Raiffeisena, która będąc poza obrębem sfery podatkowej polskiej, może łatwo uchylić się od płacenia podatku przemysłowego. Raiffeiseny na Pomorzu są spółdzielniami niemieckimi, rzadko się tylko zdarzy spółdzielnia mieszana lub z przewagą polską.

Obecny stan rzeczy sprawia, że powaga niemieczyny na Pomorzu rośnie z każdym dniem, a opiera się na funduszach, przychodzących z Gdańska wzgl. przez Gdańsk z zagranicy. O ile taki stan rzeczy potrwa jeszcze czas dłuższy, wpływy niemieckie, zarówno gospodarcze jak i polityczne, wzmocniłyby się niepomierne. Sieć organizacji spółdzielczych polskich na Pomorzu mniej jest gęsta, aniżeli w Poznanskim, mimo znacznie intensywniejszej pracy Związku naszego na Pomorzu. Specjalne stosunki narodowościowe Pomorza, brak ludzi i większy nacisk władz niemieckich, nie dozwalały na rozbudowę przed wojną sieci spółdzielczej w takiej mierze, jak było potrzeba. Po wojnie zaś brak funduszy, potrzebnych na rozpoczęcie pracy, uniemożliwia zakładanie nowych spółdzielni.

Oddziały zaś banków wielkich nie nadają się do opieki nad drobnymi warsztatami i zajmują się przede-wszystkiem interesami wielkich firm w poszcze-

Stan gospodarczy Palestyny w r. 1923.

(Z raportów konsularnych M-stw Spraw Zag an.)

(Dokończenie.)

Handel zagraniczny Palestyny.

Wartość towarów, importowanych do Palestyny, wynosiła w r. 1923 Ł. eg. 4.935.265, co w porównaniu z 1922 rokiem, w którym wyniosła ona 5.581.132 funt. eg., przedstawia niżkę o 11,6%. Przyczynił się do tego z ogólną depresją fakt, iż Hinterland Palestyny, a mianowicie Transjordanja, oraz t. zw. Hauran, które dotychczas pochłaniały znaczne ilości towarów, importowanych pierwotnie do Palestyny, w roku ubiegłym ciążyły bardziej ku Syrii, przyczem import do wspomnianych krajów odbywał się w znacznej części przez porty syryjskie, zwłaszcza Bejrut.

Natomiast wartość eksportu z Palestyny, pomimo słabego wyniku zeszłorocznych zbiorów, zwiększyła się. Wyniosła bowiem w 1923 roku 1.554.730 Ł. eg., co w porównaniu z 1922 r., w którym wartość eksportowanych towarów wyniosła 1.353.368 funtów, przedstawia wyżkę o 201.362 funtów. Zwyczajka ta jednak z punktu widzenia ekonomicznego jest raczej pozorna, albowiem wywieziono znaczne ilości złota i srebra wzamian za importowane towary. Naogół stwierdzić należy, że wysokość cen produktów palestyńskich, w porównaniu z cenami świątawemi, przeszkadza w znacznej mierze pomyślnemu rozwojowi ich eksportu.

Co się tyczy handlu tranzytowego do Syrii, to zmniejszył on się również w ubiegłym roku, a mianowicie eksport z Damaszku przez Hajfę zmniejszył się o 5%, import zaś do Damaszku przez Hajfę o 45%. Naogół rzecz można, iż handel pomiędzy Palestyną a Syrią, który jeszcze w 1920 r. stanowił 35% ogólnego obrotu towarowego Palestyny, zmniejszył się stopniowo w ostatnich latach, co przypisywać należy zmianie sytuacji politycznej.

Eksport.

Rozwój eksportu z Palestyny do najgłówniejszych krajów przeznaczenia w trzech ostatnich latach uwidocznia podana poniżej tablica statystyczna:

Kraje przeznaczenia	Wartość eksportu					
	1921		1922		1923	
	Ł. E.	%	Ł. E.	%	Ł. E.	%
Wielka Brytania . . .	123 775	9	234 509	18	291 706	19
Egipt Sudan	556 850	39	472 425	34	575 932	37
Francja	21 687	2	40 418	3	39 966	2
Syrja	612 456	43	300 384	23	178 452	12
Stany Zjednoczone . . .	10 324	1	223 609	16	340 700	22
Inne kraje	91 266	7	82 023	6	128 074	9
Razem	1 416 368	100	1 353 369	100	1 554 730	100

Wartość towarów eksportowanych w roku ub. przez Jaffę wynosiła: 763.088 Ł. eg., z czego 981.844 Ł. eg. wypada na eksport drogą okrętową, 231.128

gólnych dzielnicach, inkasują pieniądze przeznaczone dla hurtowników i temsamem w wielkiej części przyczyniają się do odpływu pieniędzy z Pomorza.

Wydaje nam się, że powyżej podane przyczyny wykazują dostatecznie trudniejsze od innych dzielnic położenie finansowe województw zachodnich, szczególnie na Pomorzu, gdzie osłabienie gospodarczej siły Polaków jest zarazem wzmożeniem agitacji niemieckiej — skierowania odpowiedniej ilości kredytów do zachodnich województw oraz intensywniejszej pracy w kierunku rozbudowy spółdzielczości polskiej i zasilenie przez nią kredytami średnich i mniejszych samodzielnych placówek w rolnictwie, rzemiośle, przemyśle i handlu — celem wyrównania deficytowego obiegu środków obrotowych.

II.

Sposoby naprawy stosunków.

1. Zabiegi w dziedzinie podatkowej i taryfowej obejmować winny:

- usunięcie uprzywilejowania kupców zagranicznych w odniesieniu do płacenia podatku obrotowego;
- usunięcie uprzywilejowania Gdańska w dziedzinie taryf kolejowych;
- umożliwienie eksportu Notecią i Wartą.

2. Zabiegi w dziedzinie cyrkulacji pieniężnej obejmować winny:

- przywrócenie** województwom zachodnim wycofanej z nich nadwyżki kapitałów w formie kredytów;
- prawidłowe zorganizowanie kredytu dla średnich i mniejszych samodzielnych placówek w rolnictwie, handlu i przemyśle.** Rozmieszczenie pieniędzy w obu województwach nie osiągnie się przez to jedynie, że wielkim przedsiębiorstwom i firmom banki państwowe udzielają kredytów. Przedsiębiorstwa wielkie część tylko swej gotówki, przeznaczonej na robocizną i pomniejsze wydatki, zostawiają w województwach, a większą częścią dysponują poza województwami. Stąd zasadniczo dążyć należy, aby kredyt w mniejszych partiach trafiał wprost do średniego i mniejszego warsztatu pracy. Wówczas dopiero pieniądze, przechodząc od małego rolnika do robotnika, od małego kupca do drobnego hurtownika itd. przesuwają się będzie przez wszystkie

warstwy społeczeństwa i wszystkim pozwoli korzystać z siebie. Taki kredyt ożywi również mniejsze miasta i będzie najskuteczniejszym bodźcem do gromadzenia w spółdzielniach oszczędności.

3. **Użycie spółdzielczej organizacji kredytowej** do prawidłowego rozdziału kredytów.

Zarówno doświadczenia przedwojenne, poczynione w zachodnich państwach, jak i doświadczenia państw innych, wskazują, że pośrednikiem kredytu dla drobniejszych warsztatów pracy może być jedynie spółdzielnia kredytowa, pracująca indywidualnie. Spółdzielnia może kredyt dostosować do potrzeb jednostki, uwzględnić specjalne jej warunki, czego wielki bank uczynić nie zdoła. Rozmieszczenie zatem kredytów, płynących bądź to z funduszy państwowych, bądź z wielkich instytucyj bankowych wśród drobnych ludzi, nie może się dokonać absolutnie inaczej, jak tylko za pośrednictwem spółdzielni kredytowych.

Stosunki przedwojenne wykazują, że organizacja spółdzielczości kredytowej w województwie poznańskim i pomorskim zadaniu temu sprostać umiała. Nie było bowiem na tych ziemiach poza organizacją spółdzielczą i jej centralą przed wojną i w czasie wojny poważnych banków polskich za małemi wyjątkami. Cały ciężar finansowania rosnącego średniego stanu miejskiego i włościańskiego spoczywał prawie wyłącznie na spółdzielniach, które czyniły temu zadaniu doskonale zadość, rozporządzając przed wojną obrotowym kapitałem w wysokości ½ miljarda złotych.

Sprawozdanie Związku Spółdzielni Zarobkowych i Gospodarczych w Poznaniu za rok 1923 wykazuje, że istnieje spółdzielnia

1. w poznańskim województwie:	
a) kredytowych	150
b) rolniczo-handlowych	57
2. w pomorskim województwie:	
a) kredytowych	55
b) rolniczo-handlowych	14

Sieć spółdzielni na Pomorzu jest mniej gęstą, aniżeli w Poznańskim z przyczyn wyżej już przytoczonych. Założenie całego szeregu spółdzielni kredytowych na Pomorzu jest przygotowane. Związek nasz jednakowoż do tej rozbudowy zabrać się nie może, nie posiadając funduszy, któreby można udzielić spółdzielniom w formie kredytu conajmniej

Ł. eg., zaś na eksport drogą kolejową (objęta jest temi cyframi również wartość towarów reeksportowanych 50.116 Ł. eg.), przez Hajfę 599.784 Ł. eg., z czego 162.821 Ł. eg. wypada na eksport drogą okrętową a 304.613 Ł. eg. na eksport drogą kolejową (temi cyframi objęta jest również wartość towarów reeksportowanych 132.350 Ł. eg.).

Wartość towarów eksportowanych w roku ub. z Palestyny do Polski (głównie artykuły spożywcze, wełna i inne surowce, oraz przedmioty religijne) wynosiła 256 Ł. eg.

Dla bliższego scharakteryzowania eksportu dodać należy następujące uwagi.

Ogólny kierunek eksportu nie zmienił się. — Eksport do Anglii obejmował 941.596 skrzyń pomarańcz, wartości 256.698 Ł. eg. (ceny rynkowe w Anglii były niskie, wynosiły przeciętnie 8 do 12 szylingów za skrzynię); 215.549 kg. win wartości 7.509 Ł. eg., oraz 6.942 kg. esencji macierzankowej w wartości 3.471 Ł. eg.

Eksport do Egiptu i Sudanu obejmował 630.075 skrzyń pomarańcz, wartości 162.466 Ł. eg., 4.198 ton mydła wartości 187.534 Ł. eg., melony wartości 82.405 Ł. eg.

Do Stanów Zjednoczonych wywieziono głównie bręczącą monetę złotą i srebrną, wartości 328.978 funtów egipskich, głównie zapasy monet (napoleonów, funtów tureckich etc.), znajdujących się od-

dawna w posiadaniu tutejszej ludności, która je obecnie wysyła do Ameryki w celach spekulacyjnych.

Eksport produktów rolniczych i przemysłowych z Palestyny przedstawia się w ogólnych zarysach jak następuje:

Soczewica eksportowana jest do Francji i Niemiec, sezam do Syrii, Turcji i Francji, groch do Francji i Egiptu, winogrona wysyłają się do Egiptu, migdały głównie do Syrii i Stanów Zjednoczonych, oleje do Niemiec, Rumunji i innych krajów europejskich, tudzież do Syrii, wełnę surową do Francji, Niemiec i Włoch, skóry niewyprawione do Turcji, Syrii i Egiptu. Wyroby cukiernicze eksportuje się do Anglii, Szwecji, arak do Anglii i Egiptu, wino do Anglii, Rosji i innych krajów europejskich, tudzież do Egiptu i Syrii, wino do użytku kościelnego eksportuje się obecnie również do Stanów Zjednoczonych, baterje elektryczne do Syrii, przedmioty z drzewa oliwnego do Ameryki, przedmioty religijne (rózańce, krzyże etc.) do Hiszpanji, Francji i innych krajów europejskich, przedmioty z masy perłowej do Francji i innych krajów europejskich, tudzież do Stanów Zjednoczonych, wyroby garncarskie do Anglii, przedmioty artystyczne do Stanów Zjednoczonych, świece do Egiptu i Syrii.

Import.

Wartość importu z Polski w okresie sprawozdawczym wynosiła w Ł. eg.:

jednorocznego. Doświadczenie uczy, że umiarkowany jednoroczny kredyt, udzielony młodej spółdzielni, umożliwi jej rozpoczęcie pracy i zakorzenienia się, oraz ułatwi zdobycie własnych kredytów obrotowych przez udziały członków i wkłady oszczędności.

Bank Polski, uznając doniosłość spółdzielczości kredytowej i rolniczo-handlowej w ramach swoich emisji zasila spółdzielnie nasze kredytem redyskontowym. Gdy jednakowoż ta forma kredytu do niektórych tylko pozwala się zastosować obrotów gospodarczych, a większa część potrzebnego w województwach zachodnich kredytu ująć się nie da w formie krótkoterminowego redyskonta, koniecznym jest, ażeby przywracanie zachodnim województwom wycofanego kapitału obrotowego dokonywało się w przeznaczonej części w formie kredytu płatnego w dogodnych i nie przyspieszonych terminach.

Celem zatamowania dyferencyjnej, nieprawidłowej cyrkulacji pieniędzy i kapitałów obrotowych w zachodnich województwach, celem zapatrzenia w kredyty średniego stanu, kupiectwa, rzemiosła, przemysłu i rolnictwa, nie mogącego korzystać z banków wielkich, na koniec celem umożliwienia rozbudowy sieci spółdzielczej, za pomocą której zaopatrzyć można w konieczny kredyt mniejsze, samodzielne warsztaty pracy, przedkładamy następujące wnioski:

1. Pan Minister Skarbu zechce w obrębie roku budżetowego przekazywać spółdzielniom kredytowym 50% wpływu Okręgowych Urzędów Ziemskich, jako fundusz obrotowy na kredyty dla rolników;
2. zezwolić na umieszczenie kapitałów ubezpieczeń społecznych i innych stałych funduszy instytucji społecznych zachodn. województw w spółdzielniach za odpowiednim zapewnieniem;
3. umieścić w instytucjach kredytowych zachodnich województw odpowiedniej części wpływów państwowych;
4. polecić, aby państwowe instytucje, jak P. K. O., Bank Gospodarstwa Krajowego i inne, umieszczały fundusze, pochodzące z zachodnich województw w tychże województwach za pośrednictwem spółdzielni kredytowych, kas komunalnych i podobnych instytucji w sposób, umożliwiający udzielanie kredytu, nieopartego o redyskonty, lecz na dogodniejszych warunkach;

5. udzielić spółdzielczej organizacji zachodnich województw pomocy przez kredyty i gwarancje państwowe.

Poznań, dnia 17 lutego 1925 r.

Z uszanowaniem

Związek Spółdzielni Zarobkowych i Gospodarczych
T. z.

Stosunek nasz do przemysłu gdańskiego.

Już cała historia stosunków politycznego i gospodarczego Niemców gdańskich do Polski, stosunek ten od czasu sztucznego utworzenia W. M. Gdańska po przez pięć lat swej egzystencji, nareszcie niedawne wypadki ze skrzynkami pocztowymi, jasno wskazują, że współpraca z Gdańskiem należytemi torami iść nie może. Korzystając z objęcia polską granicą celną swojego obszaru, Gdańsk stał się ziemią obiecana dla niemieckiego przemysłu, znajdującego doskonałe miejsce do zakładania fabryk i domów importowych. Tem się też tłumaczy ta wielka ilość towarów wyrabianych przez fabryki niemiecko-gdańskie, zalewających wobec braku granicy celnej nasz rynek i podkopujące egzystencję naszego przemysłu. Nie da się zaprzeczyć, że nie posiadając zupełnej samowystarczalności, zmuszeni jesteśmy do importowania zagranicznych wyrobów, ale jeżeli mamy posługiwać się obcym towarem, to czynmy to otwarcie. Jeżeli sprowadzamy towary z Francji lub Niemiec, to wiemy, że one są francuskie lub niemieckie, regulowane umowami międzynarodowymi, podlegające cłom, dające dochody skarbowi Państwa. Jeżeli tem import pod względem gospodarczym lub społecznym jest nam nie pożądany albo nawet wrogi, to przynajmniej wiemy, że ta wrogość jest jawna zewnętrzna i łatwiej uchwytana. Fabryki gdańskie, których właściciele w sposób bezpośredni lub pośredni wywierają wpływ na kierunek Gdańska, bardzo nam dobrze znany z usposobienia do Polski, są tem ukrytym wewnętrznym wrogiem gospodarczym, które posiadają najlepszą sposobność do uszkodzenia interesom Polski. Szczególniej niebezpieczne one są młodemu naszemu przemysłowi, który potrzebuje często poparcia ze strony rządu i społeczeństwa; społeczeństwo zaś nasze często przez nieświadomość, a jeszcze częściej przez przyzwyczajenie lub obojęt-

artykuły spożywcze	1
drzewo i wyroby z drzewa	9.313
wyroby z żelaza, bawełny i wełny	7.856
różne przedmioty osob. stan. własn. imigrantów	1.066
razem	18.236

Najważniejsze artykuły z Polski, importowane w roku ubiegłym, były następujące: piece, kraty z żelaza (12 Ł. eg.), wanny z żelaza (11 Ł. eg.), przybory do fechtunku (23 Ł. eg.), łańcuchy żelazne (20 Ł. eg.), łóżka żelazne (2½ Ł. eg.), meble drewniane (212 Ł. eg.), tkaniny bawełniane (1.130 Ł. eg.), różne wyroby bawełniane sprzedawane na sztuki, jak np. chustki, chorągiewki (672½ Ł. eg.), koronki i firanki (73½ Ł. eg.), kołdry wełniane (16½ Ł. eg.), wyroby półwełniane (wełna z bawełną 66 Ł. eg.), obrabiarki do drzewa (110 Ł. eg.).

Co się tyczy poszczególnych artykułów importowanych do Palestyny należy zauważyć, co następuje:

1. Produkty spożywcze, zwierzęta i tytoń.

Importowano w roku ubiegłym znaczne ilości zboża, a mianowicie 4.056 ton pszenicy i 10.050 ton jęczmienia z Syrii i Transjordanji. W roku 1922 importowano tylko 90 ton pszenicy i 120 ton jęczmienia.

Mąkę importowano z Australji, ryż z Egiptu, Indji i Ameryki, ziemniaki z Francji, owoce, jagnięta, kozy i inne zwierzęta z Syrii, masło z Egiptu, sery ze Szwajcarji, Francji, Holandji i Anglji, mleko kon-

densowane ze Szwajcarji, słoninę z Syrii, mięso i produkty mięsne z Anglji i Austrii, kawę z Brazylii, herbatę z Cejlonu, kakao w proszku zwyczajne ze Szwajcarji i Holandji, piwo z Anglji i Niemiec, tytoń z Grecji (Macedonji), papierosy i cygara z Egiptu i Anglji.

Cukier importuje się z Indji holenderskich, Francji, Belgji, Czechosłowacji, Włoch oraz Egiptu. Czekoladę importowano przeważnie z Holandji, Szwajcarji, Francji, Anglji i Włoch.

Cukierki importuje się przeważnie z Anglji i Francji w słojach szklanych, ważących po 2 lub 4 funty angielskie. Słoje te opakowane bywają w mocnych skrzyniach drewnianych.

Spirytus importowany jest z Holandji, Węgier oraz z posiadłości holenderskich we Wschodnich Indjach.

Import alkoholu wynosił:

Od 31. 3. 1922 r. do 31. 3. 1923 r. 561 ton. Konsumcja alkoholu w Palestynie wynosi od 200 do 300 ton miesięcznie.

Co się tyczy likierów, to importowane są najbardziej znane marki zagraniczne, szczególnie francuskie. Sprowadzono również w zeszłym roku pewne ilości likierów polskich przez Hamburg do Palestyny, gdzie znalazły one dobry zbył.

Ekstrakty do likierów tudzież ekstrakty i proszki do wyrobu „vermouth'u“ są tutaj bardzo rozpowszechnione.

ność, kupuje właśnie te obce wyroby, które produkuje nasz przemysł krajowy o wartości nie ustępującej wyrobom zagranicznym.

Podkreślając poraż drugi hakatystyczny charakter przedsiębiorstw przemysłowych gdańskich i konieczność samoobrony narodowej przeciwko inwazji obcego przemysłu. Związek Towarzystw Kupieckich z siedzibą w Poznaniu podaje niniejszem, dla ogółu kupców i konsumentów następujące gdańsko-niemieckie przedsiębiorstwa przemysłowe, wzgl. znane na naszym rynku artykuły:

1. „Odol“ — woda do ust, proszki i pasta do zębów.
2. „Sarotti“ — czekolady i cukierki.
3. „Lachs“ — wódki gdańskie.
4. „Kailler“ — wódki gdańskie.
5. Aycka & Co. — wino musujące (szampan).
6. „Dr. Oetker“ — budyni i cukier waniliowy.
7. „Kanolda“ — karmelki śmietankowe.
8. „Aida“ — fabryka czekolady.
9. Leibnitz — keksy (Gdańsk).
10. Blasberg i Szymański (Gdańsk) kasy ogniotrwałe.
11. Baltische Pancer Akc. Ges. (Gdańsk) kasy ogniotrwałe.
12. Danziger Verpackungsindustrie A. G. Weidengasse 35/38 — papa falista.

Prosimy Szan. Czytelników o podanie nam dalszych podobnych firm, celem uzupełnienia powyższego zestawienia.

Związek Towarzystw Kupieckich z siedzibą w Poznaniu.

Komunikat Izby przemysłowo-handlowej w Poznaniu.

Taryfikacja drewna przy wywozie.

Celem ułatwienia prawidłowej taryfikacji drewna przy wywozie wydało Ministerstwo Skarbu z dniem 22-go stycznia okólnik, w którym ustaliło następującą nomenklaturę i charakterystyczne cechy głównych gatunków drewna, objętych obowiązującą taryfą wywozową:

Drewno opałowe, wymienione w poz. 228 p. 1 taryfy wywozowej stanowi drzewo szczapowe lub okrągłe różnych gatunków (oprócz osiki), nieokorowane, długości do 1,1 (jedna i jedna dziesiąta) metra.

Clu wywozowemu podlega tylko drewno opałowe handlowe; gałęzie w całości, trzaski, pniaki, okiśc itp. wywożone w stanie naturalnym, clu wywozowemu nie podlegają.

2. Surowce i półfabrykaty.

Węgiel kamienny i antracyt importowany jest z Anglii (26.934 Ł. eg.), węgiel drzewny z Syrii, Egiptu i Turcji.

Co się tyczy drzewa i budulcu, to najważniejszymi jego dostawcami są Rumunja, Rosja, Szwecja, Włochy i Turcja.

Zapotrzebowanie tutejszego rynku dotyczy przede wszystkim następujących wyrobów z drzewa białego (jodłowego): lat dachowych, desek na podłogi, desek na sufity. Ceny kalkulowane są za metr³.

W okresie sprawozdawczym drzewo budowlane importowane było z Anglii, Włoch, Egiptu, Belgii, Niemiec, z Polski i Syrii.

Pozatem istnieje tu wielkie zapotrzebowanie desek do wyrobu skrzyń na pomarańcze (ok. 1.500.000 skrzyń rocznie). Potrzebne są deski z białego (świerkowego lub jodłowego) drzewa. Deski takie sprowadza się obecnie z Rumunji, Czechosłowacji, Włoch, Turcji i Jugosławii.

Wełnę importuje się z Egiptu, jedwab surowy z Syrii, różne oleje roślinne z Syrii i Turcji, muszle etc. do wyrobu masy perłowej z Ameryki, garbniki z Egiptu, suszone skóry z wysp Malajskich.

Olej skalny nieoczyszczony (ropa) dostarczany jest w znacznych ilościach prawie wyłącznie przez wielkie kompanje amerykańskie, mające swoich reprezentantów we wszystkich większych miastach

Dłuzyce i klody są to pnie drzew rozmaitego gatunku; w zależności od grubości, długości i gatunku drewna dłuzyce i klody otrzymują rozmaite nazwy handlowe.

Do dłuzyce i kłód wymienionych w poz. 228 p. 2 taryfy celnej wywozowej zalicza się tylko drzewo budowlane i tartaczne, do którego należą dłuzyce i klody drzew rozmaitego gatunku (oprócz osikowych), nieokorowane lub na czerwono okorowane, t. j. bez obnażenia drzewa) o grubości od 21 centymetrów bez kory) w cienkim końcu i dowolnej długości.

Do drewna, oplacającego cło wywozowe zalicza się również wszelkie dłuzyce i klody, chociażby czysto okorowane, niewymienione w niniejszym okólniku jako wolne od cła.

Dla odróżnienia dłuzyce i kłód, podlegających opłacie cła wywozowego od specjalnych gatunków drewna, wolnych obecnie od opłaty cła wywozowego, podaje się poniżej charakterystyczne cechy gatunków częściej spotykanych w handlu, a mianowicie kopalniaków, słupów telegraficznych, papierówki (oprócz osikowej) i żerdzi.

Kopalniaki są to cienkie klody sosnowe, jodłowe i świerkowe o grubości do 20 (dwudziestu) centymetrów włącznie w cienkim końcu, czysto (do białego drzewa) okorowane i długości do 8 m. włącznie.

Słupy telegraficzne są to cienkie klody sosnowe, jodłowe, świerkowe i dębowe i średnicy do 20 cm włącznie w cienkim końcu, czyste (do białego drzewa) okorowane, długości od 7,5 do 12 m. włącznie. Słupy telegraficzne bywają zazwyczaj gładko z sęków oczyszczone.

Papierówka jest to drzewo świerkowe i jodłowe w stanie okrągłym (wałki), okorowane, średnicy do 30 (trzydziestu) cm. i długości do 1,1 m. względnie do 2,2 m. (podwójne).

Żerdzie są to dłuzyce cienkie, mające w odległości 1 metra od grubszego końca najwyżej 14 cm. średnicy, okorowane lub nie i dowolnej długości.

Drewno osikowe wszelkich gatunków podlega opłacie cła podług poz. 228 p. 3 taryfy wywozowej.

Drewno impregnowane we wszelkim stanie nie podlega opłacie cła wywozowego.

Przy wymierzaniu drzewa dopuszcza się pewne odstępstwa od powyżej wymienionych wymiarów (tolerancje), wynoszące jeden (1) cm. w grubości drewna i dziesięć (10) cm. w długości, o ile ilość sztuk, przekraczających wymiary wskazane jest nieznaczna (nie przenosi 10% całego ładunku).

Palestyny. Próby importowania ropy z Baku podobno nie udały się z powodu gorszego gatunku produktu rosyjskiego.

3. Fabrykaty.

Materiały budowlane. Cegły obecnie importuje się przeważnie z Francji i Cypru, posadzki z Włoch, Francji i Anglii, rury fajansowe z Egiptu, inne materiały budowlane, artykuły z żelaza, przedmioty marmurowe etc. z Niemiec, Anglii, Cypru gips.

Cement importowany jest z Jugosławii, Niemiec, Belgii, Włoch, Rumunji, Francji, Anglii, Rosji i Egiptu.

Przedmioty higieniczne dostarczają Niemcy, Stany Zjednoczone i Anglia, wyroby garncarskie z gliny i kamienne Niemcy, Belgja i Czechosłowacja, wyroby porcelanowe Niemcy i Czechosłowacja.

Wyroby szklane (lustra, lusterka, szklanki wszelkiego rodzaju, butelki, szkła do lamp, szyby do okien matowe i czyste etc.) importowano głównie z Belgii, Czechosłowacji i Niemiec, w mniejszych ilościach z Anglii, Austrii, Francji, Włoch, Stanów Zjednoczonych, Holandji, Japonji, Turcji, Węgier i Syrii. Ceny kalkulują się zazwyczaj cif Jaffa, co obejmuje również asekurację normalną, nie zaś asekurację przeciwko sfluenczeniu, która jest znacznie droższa. Pośrednikowi płaci się komisowe w wysokości 5%. Na specjalną uwagę zasługuje import pustych butelek z Czechosłowacji.

Obecne cło wywozowe na drewna jest następujące:

Poz. taryfy celnej 228: Drewno:

- | | |
|--|--------------------|
| 1. opałowe | zł — 50 od 100 kg. |
| 2. dłuższe i kłody | „ — 40 „ 100 „ |
| 3. osyka nieobrobiona, helki, bale i deski osikowe oraz papierówka osikowa | „ 150 „ 100 „ |

U w a g a: W razie trudności wyważenia, określa się wagę towaru według następującego zamiennika ciężaru na objętość:

- | | |
|--|-------------------------------|
| 1 m ³ drewna miękkiego | — 700 kg. |
| 1 m ³ drewna twardego | — 900 kg. |
| 1 metr przestrzenny drewna opałowego miękkiego | — 500 kg., twardego — 650 kg. |

Wszystkie inne niewymienione w poz. 228 gatunki drewna wolne są od opłat wywozowych.

Przy tej sposobności przypominamy, że zaświadczenia walutowe dla wywozu drzewa nieobrobionego wszelkiego wystawić może tylko Bank Polski. Wystawienie tegoż zaświadczenia uzależnionem jest od zobowiązania się eksportera wobec Banku Polskiego do sprzedaży uzyskanej z eksportu waluty w ilości, która została następująco ustalona: za m³ kopalniaków na 7 szylingów, słupów telegraficznych 12 szylingów, jodły, klonu, modrzewiu i świerku 12½ szylingów, sosny, brzozy i olchy 15 szylingów, buku 17½ szylingów, wierzby, lipy, topoli i jesionu 20 szylingów dębu i brzozy 30 szylingów za metr przestrzenny, papierówki iglastej 1,30 dolara, za metr przestrzenny, drzewa opałowego 0,75 dol.

Ulgi celne. Komitet Celny w dniu 7 lutego rb. wypowiedział się m. i. za wprowadzeniem

1. 90% ulgi celnej dla nasion lucerny,
2. 90% ulgi celnej dla sortowników do młocarni,
3. za zniesieniem ulgi celnej dla obuwia, odzieży męskiej i bielizny oraz
4. postanowił ograniczyć ulgę celną dla wyrobów dzianych do poz. 205 p. 4b i uwaga.

Stosunki handlowe z zagranicą. W ostatnim czasie pojawiła się wiadomość Verkaufssyndikat der Spezialfabrikanten Solinger Stahlwaren e. G. m. b. H. o zsyndikalizowaniu się soligeńskiego przemysłu nożowniczego celem uchylenia wzajemnej konkurencji zagranicą.

Według otrzymanych informacji wiadomość ta jest nieścisła: Została wprawdzie założona w Solingen w ostatnim czasie spółka udziałowa z ogr. por. pod nazwą „Verkaufssyndikat der Spezialfabrikanten Solinger Stahlwaren e. G. m. b. H.“ Należy do niej jednak tylko około 20 małych znaczących lub wcale nieznanymi firm. Z tego powodu,

Import wyrobów żelaznych i stalowych wszelkiego rodzaju przedstawia się jak następuje:

Sztaby i nity żelazne dostarczały Niemcy, Belgja, Anglja, Stany Zjednoczone, Francja, Austrja i Włochy (razem na 75.767 Ł. eg.), gwoździe, śruby i klamry — Niemcy, Belgja, Anglja, Czechosłowacja, Szwecja, Włochy, Austrja, Holandja, Francja, Ameryka, Egipt i Syria (razem za 22.423 Ł. eg.), rury — Niemcy, Anglja, Francja, Belgja, Stany Zjednoczone, Szwajcarja, Holandja, Egipt i Austrja (razem za 79.405 Ł. eg.), piece żelazne — Niemcy, Szwecja, Anglja, Belgja, Czechosłowacja, Francja, Włochy, Holandja, Rumunja, Austrja i Polska (razem za 114.441 Ł. eg.), kasy żelazne — Austrja i Niemcy, wanny — Niemcy, Anglja i Polska, łózka żelazne — Niemcy, Austrja, Stany Zjednoczone, Anglja, Francja i Polska (razem za 15.712 Ł. eg.), kłódki i zamki — Niemcy, Anglja, Belgja, Czechosłowacja, Stany Zjednoczone, Włochy, Holandja i Austrja (razem za 4.429 Ł. eg.), drut i wyroby z niego (kable, materace etc.) — Niemcy, Anglja, Czechosłowacja, Egipt i Austrja (razem za 3.034½ Ł. eg.), wyroby nożownicze — Niemcy, Anglja i Ameryka (razem na sumę 2.685 Ł. eg.), brzytwy — Niemcy, Stany Zjednoczone, Anglja i Austrja (razem za 3.701 Ł. eg.), sierpy, widły i kosy — Niemcy, sprzęty i narzędzia żelazne — Niemcy, instrumenta chirurgiczne — Niemcy, łopaty i łopatki — Niemcy, meble żelazne — Anglja i Francja. Na specjalną uwagę zasługują sprzęty kuchenne i inne z kutego żelaza lub stalowe, które do starcząją w pierwszym rzędzie Niemcy i

aby uniknąć szkodliwych nieporozumień, Izba Handlowa soligeńska poczyniła już odpowiednie kroki, aby wyżej wymienioną spółkę zmusić do zmiany swej nazwy.

Wobec powyższego stanu rzeczy odradza się kupcom polskim wchodzić w stosunki handlowe z wyżej wymienioną spółką.

W związku ze sprawą przedstawiania ofert firm polskich na przetargi kolei państwowych rumuńskich Ministerstwo Przemysłu i Handlu prosi o zawiadomienie interesowanych, że firmy zagraniczne niezawsze stosują się do warunków podawania cen swoich Dyrekcji Kolei Rumuńskich, obliczonych w lejach rumuńskich. Niektóre z nich przesyłają cenniki w dolarach lub innej mocnej walucie.

Rumunja jest obecnie dobrym rynkiem zbytu na: 1) naczynia emaljowane, również lane, blaszane, proste wyroby fajansowe, kociołki do mamalygi. Zaznacza się przytem, że dotychczasowe próby załatwiania transakcji drogą korespondencji wykazały, że dla nawiązania stosunków handlowych z Rumunją koniecznem jest wysłać na rynek tamtejszy swego przedstawiciela, zaopatrzonego w odpowiednie próbki wyrobów.

Konsulat honorowy w Bordeaux kontynuuje organizację stałej wystawy próbek polskiego przemysłu i w tym celu powziął zamiar zakupienia jednego standu i urządzenia w nim wystawy. Konsulat pragnąłby posiadać pełną kolekcję przynajmniej najważniejszych gałęzi naszego przemysłu. Wobec tego uprasza się przemysłowców o nadsyłanie pod powyższym adresem swych próbek, przyczem zaznaczyć należy, że wysyłający nie ponoszą żadnych kosztów oprócz przesłania swych paczek do Gdańska, Langemarkt 17 Worms et Cie., skąd przesyłki będą skierowane bezpłatnie do Konsulatu w Bordeaux.

Firmy, któreby zechciały przyjąć przedstawicielstwo następujących artykułów:

1. kwiaty w kształcie muszli, stosowane do oświetlenia elektrycznego, oraz inne wyroby manufaktury francuskiej.
 2. Żywność (konserwy, wina, wódki etc.)
- zechcą w jaknajkrótszym czasie zgłosić swe adresy do Izby naszej.

Firmy, któreby reflektowały na nowy wynalazek holenderski, służący do woskowania i wycierania woskiem linoleum i posadzek, zechcą zgłosić swe adresy w Izbie naszej. Prospekt powyższego wynalazku wraz z objaśnieniami w języku polskim znajduje się w Izbie naszej.

Targi i wystawy. W czasie od dnia 27 czerwca 1925 r. do dnia 25 lipca 1925 r. odbędą się Międzynarodowe Targi

Austrja, następnie Włochy, Anglja, Czechosłowacja oraz Polska. Można tutaj liczyć na zbyty dzbanków o średnicy 8-9-10-12-14 cm., patelni płaskich dla mięsa z nakrywką (14-16-18-20-22-24 cm.), patelni panelek do zupy z nakrywką z prostymi pionowymi rączkami w następujących wymiarach: 14-16-18-20-22 i 24 cm., rondelków w formie stożków z dnem wprawionem, z ruchomymi rączkami, nóżników wielkości: 16-18-20-22-24 cm., kubłów, talerzy, imbryków do kawy z nakrywkami oraz imbryków do herbaty. Wartość artykułów tego rodzaju, importowanych w 1922 roku, wynosiła 13.917 funtów egipskich, z czego na Polskę wypadło 88 Ł. eg., czyli 0,63%. Udział Polski możnaby znacznie powiększyć.

Wyrobów z ołowiu dostarczały Niemcy i Syria, wyrobów z blachy żelaznej — Belgja, Niemcy i Anglja, z cynku i niklu — Niemcy, mosiężnych oraz miedzianych przeważnie Anglja.

Maszyny i narzędzia rolnicze importowano z Niemiec, Stanów Zjednoczonych i Anglii. Wartość importu, obejmującego wszystkie niemal gatunki, jak np. nożyczki i narzędzia do strzyżenia owiec, pilniki i raszple, pługi motorowe i zwykłe, kultywatory i siewniki, żniwiarki i wiązalki, młockarnie, maszyny mleczarskie, gniotowniki i młynki do zboża, pompy ręczne i motorowe itp. wynosiła w 1922 r. blisko 70.000 funtów egipskich.

Lokomobile parowe dostarczały Niemcy i Francja, obrabiarki i inne maszyny — Niemcy i Anglja.

produktów kolonialnych i egzotycznych w Lozannie. Perspektywy powyższych Targów znajdują się w Izbie naszej.

Od dnia 15 do 18 lutego 1925 r. odbędą się Wschodnio-Europejskie Targi w Królewcu.

Od 26 czerwca do 6 lipca 1925 r. odbędzie się Pierwsza Pomorska Wystawa Rolnictwa i Przemysłu w Grudziądzu. Jakkolwiek wystawa ta za główne zadanie swe ma przedstawienie pomorskiej wytwórczości, jednak nie zamyka swych podwoi przed wystawcami z innych dzielnic Polski, którzy dla nawiązania ściślejszych stosunków ekonomicznych z Pomorzem pragnęliby wziąć udział w wystawie. Regulamin oraz cenniki wyżej wymienionej wystawy znajdują się w Izbie naszej.

Od dnia 2 do 15 marca 1925 r. odbędzie się w Lyonie wystawa wzorów przemysłowych.

Od dnia 16 do 27 lutego 1925 r. odbędą się Brytyjskie Targi Przemysłowe w Birmingham. Kola zainteresowane zechcą zgłosić się po zaproszenia na powyższe Targi w Izbie naszej.

Od maja do października 1925 r. odbędzie się Wystawa Rolnicza i Ogrodnicza w Ludwigshafen a/Rhein. Kola, które chcą brać udział w tej wystawie, zechcą podać w jaknajkrótszym czasie adresy w Izbie naszej.

W Izbie naszej jest do przejrzania tłumaczenie dekretu w sprawie reglamentacji wywozu i przywozu do Argentyny, jak również spis domów handlowych, należących do Polaków, zamieszkałych w Brazylii, wraz z podaniem wysokości kapitałów oraz zakresu działania poszczególnych firm oraz spis artykułów, na które Niemcom przyznane zostały przez rząd austriacki zniżki celne na mocy dodatkowej umowy gospodarczej z dnia 14 grudnia 1924 zawartej pomiędzy rządami niemieckim i austriackim.

Na zasadzie największego uprzywilejowania przysługują Polsce te same zniżki.

VIII. Międzynarodowe Targi Wiedeńskie odbędą się od 8—14 marca 1925 r.

Rząd austriacki udzielił na powyższe Targi znacznych zniżek na wizy paszportowe oraz na ceny jazdy pociągami pospieszonymi, pociągami „D” i osobowymi.

Do korzystania z wymienionych ulg i udogodnień upoważnia „Legitymacja Targowa”, która służy zarazem jako karta wstępu do wszystkich budynków Targów Wiedeńskich.

Do podróży do Austrii na Targi niepotrzebna jest wiza konsularna; wystarczy wklejenie do paszportu marki wizowej, której cena wynosi 15.000 kor. austr. czyli 0.25 dolara według kursu dziennego. Z tego ułatwienia

maszyny do szycia — Stany Zjednoczone, przybory zecerskie i drukarskie — Niemcy i Francja, maszyny do pisania — Anglja, Stany Zjednoczone i Niemcy, automobile — Stany Zjednoczone, Włochy (Fiat), Anglja i Niemcy, rowery — Niemcy i Francja, motocykle — Niemcy i Anglja, wagi żelazne — Niemcy i Anglja.

Instrumenty optyczne: okulary, lornetki — dostarczały prawie wyłącznie Niemcy.

Wyroby zegarmistrzowskie (zegary, zegarki etc.) importowane są z Niemiec i Szwajcarii.

Aparaty i przybory fotograficzne dostarczają Francja, Niemcy i Anglja.

Lampy i latarnie — dostarczały Niemcy, instrumenty muzyczne (fortepiany, gramofony, organy) Niemcy, Austria i Anglja.

Meble z drzewa sprowadzono z Austrii, Czechosłowacji, Niemiec, Włoch, Polski, Rumunii, Anglii, Ameryki i innych krajów.

4. Manufaktura.

Najbardziej używane są tutaj „szewioty” w kolorach czarnym, granatowym i szarym, „serge” oraz materiały wełniane i bawełniane białe na lato.

Dla ogólnego scharakteryzowania tutejszego rynku nadmienić należy, zwłaszcza co się tyczy manufaktury, że naogół wszystkie artykuły sprzedawane w Europie, znajdują zbyt również w Palestynie. Żądane są tutaj jednak prawie wyłącznie gatunki średnie i gorsze, przyczem kładzie się nacisk specjalnie na taniść cen.

można korzystać w czasie od 15 lutego do 31 marca 1925. Ostatni dzień wyjazdu do Wiednia 14 marca 1925 r.

Legitymacje targowe w cenie 3.— zł oraz marki wizowe w wyżej oznaczonej cenie są do nabycia w Izbie naszej.

W dniu 12 lutego rb. odbyło się w Ministerstwie Przemysłu i Handlu zebranie w sprawie ożywienia ruchu budowlanego. W zebraniu tem oprócz kół rządowych wzięli udział przedstawiciele poszczególnych dzielnic. Z ramienia Izby Przemysłowo-Handlowej w Poznaniu uczestniczył w charakterze rzeczoznawcy p. architekt Stanisław Mieczkowski. Po obszernej dyskusji zebranie uchwalilo następujące wnioski:

1. Przyznanie kredytu dla przemysłu ceramicznego w wysokości 4.000.000 złotych.
2. Obniżenie taryfy kolejowej o 30%, ewil. tylko w sezonie mniej ruchliwym.
3. Przy zamówieniach rządowych udzielanie zaliczek do 25% za gwarancje bankowe.
4. Zniesienie podatku komunalnego.
5. Możliwość pracy do 10-ciu godzin dziennie bez dopłaty za nadgodziny.

Firmy należące do okręgu Izby naszej, które mają jeszcze niezaspokojone pretensje i wierzytelności z czasów przedwojennych, skonfiskowane przez Rząd angielski w czasie wojny u angielskich dłużników firm, mających obecnie przynależność państwową polską, poprzednio zaś niemiecką lub austriacką, zechcą zgłosić się do Izby naszej.

Z Izby Przemysłowo-Handlowej Grudziądzko-Starogardzkiej.

Zebranie Izbowe w sprawie projektu rządowego ustawy aptekarskiej. W dniu 9 lutego rb. odbyło się w lokalu Izby zebranie sfer zainteresowanych w sprawie powyższej. W zebraniu, na które Izba zaprosiła tak przedstawicieli firm drogeryjnych i chemicznych, jak również przedstawicieli firm aptekarskich, wzięli udział jedynie reprezentanci drogerzystów. W imieniu Związku tych ostatnich uzasadniał p. Oskar Abromeit krzywdzące drogerzystów postanowienia rzeczonoego projektu, w szczególności występował przeciw postanowieniom par. 4 i 5, określającym ogólnikowo, że wyłączne prawo sprzedaży względnie wydawanie bezpośrednio spożywcom wszelkich środków leczniczych i zapobiegawczych chorobom przysługuje aptekom, drogerzystom zaś w drodze wyjątku jedynie sprzedaż tylko niektórych artykułów. Ponieważ tego rodzaju ustawa mogłaby być interpretowana ze stro-

Co się tyczy materiałów i przetworów chemicznych, aptekarskich etc. import w roku ubiegłym przedstawiał się jak następuje:

Kwasu węglowego i winnego dostarczały Francja, Niemcy, różne przetwory amonjakalne sprowadzono z Niemiec, preparaty dezynfekcyjne z Anglii i Niemiec, siarkę Francja, inne przetwory chemiczne Anglja i Francja.

Nawozy sztuczne importowane są z Niemiec i Belgii. Import wobec wzrastającego zapotrzebowania możnaby znacznie powiększyć. Materiałów farbianskich i farby dostarczała Anglja i Niemcy.

Zapalki importowano ze Szwecji, Czechosłowacji i Japonii.

Naftę, benzynę, gazolinę etc. sprowadzono ze Stanów Zjednoczonych, Rosji, Francji i Belgii.

Mydło zwyczajne i toaletowe importowano z Ameryki, Anglii, Francji i Niemiec, terpentynę z Francji, tłuszcze z Niemiec, Belgii i Francji.

Wyroby skórzane mają w Palestynie bardzo dobry zbyt. Dotyczy to przedewszystkiem obuwia wszelkiego rodzaju, wyrobów rymarskich, worków skórzanych etc. Pożądane są gatunki średnie i gorsze w niskich cenach.

Wyroby gumowe dostarczały Stany Zjednoczone, Austria i Anglja. Wyroby koszykarskie i plecione Austria, Niemcy, Czechosłowacja (specjalnie meble), wyroby szcztotkarskie Niemcy i Włochy, wyroby z korku Anglja, gramofony tudzież płyty Anglja i Niemcy.

ny drogerzystów, co pociągnęłoby za sobą bezrobocie około 10.000 ludzi, poza tem, że sprzedaż wszelkich środków leczniczych zmonopolizowana stosunkowo w małej ilości aptek wpłynęłaby bezwzględnie ujemnie na zdrowotność. mówca stawia wniosek, aby pozostawić w mocy przepisy obowiązujące dotychczas ustawy pruskiej, t. j. negatywnie określającej w formie wykazu artykułów, których sprzedaż wyłączona jest z handlu drogerijnego. Również i co do sankcji karnych przewidzianych w projekcie, to zdaniem obecnych różniczkowanie aptekarzy i drogerzystów co do kar jest niesłuszne, gdyż ci ostatni w szczególności w byłym zaborze pruskim dla prowadzenia drogerji wykazać się musieli długoletnią praktyką fachową oraz świadomości byli i są cięższej na nich odpowiedzialności.

Izba Przemysłowo-Handlowa nie będąc w stanie wysłuchać również argumentów z strony przeciwnej, postuluje wyrażone przez przedstawicieli branży drogeryjnej nie omieszka przedstawić we właściwym miejscu.

Splata podatku wojewódzkiego od sprzedaży trunków w wyszynku i w drobnej sprzedaży została rozłożona na 5 równych rat miesięcznych, poczynając od 15 lutego 1925 bez pobierania odsetek za odroczenie. W razie nieuiszczenia w terminie którejkolwiek raty pobierane będą odsetki zwłoki w wysokości 1% od dnia, w którym rzeczona rata była płatna.

Świadectwa przemysłowe na rok 1925. W tut. okręgu są dla wszystkich przedsiębiorstw i zajęć przemysłowych już wystawione i do odebrania za zwrotem wydanych pokwitowań w godzinach urzędowych w Kasie Skarbowej, ul. Solna 1. Przypominamy przy tej okazji zainteresowanym, że w celu uniknięcia kar powyższe świadectwa oraz karty rejestracyjne należy umieszczać na miejscu widocznym.

Ułatwienia dla eksporterów drzewa surowego i półobrobionego. Wyjaśniamy, że wszystkie urzędy celne otrzymały szczegółowy wykaz, jakie gatunki drzewa podlegają opłacie celnej przy wywozie, oraz jakie gatunki drzewa, o jakich rozmiarach i cechach mogą być wywożone bez cla, do których to urzędów celnych interesowanych prosimy po informacje bezpośrednio się zwracać.

Zapotrzebowanie na Bliskim Wschodzie na drzewo polskie wzmaga się z dniem każdym. Jedna z firm rumuńskich, zajmująca się tranzytowaniem drzewa do Grecji, Turcji, Egiptu, Palestyny i Syrii, komunikuje, że otrzymuje wiele zapytań o drzewo polskie, jednak z braku odpowiednich informacji o źródłach zakupu, jakoteż

Kosmetyki i wyroby perfumeryjne dostarczają Niemcy i Francja i inne kraje, zabawki dziecięce Niemcy, tanią biżuterję Niemcy, Turcja.

Świece importowano m. in. z Holandji.

Warunki płatności, obowiązujące naogół przy eksporcie do Palestyny. Ceny kalkulują się zazwyczaj cif Jaffa lub Hajfa, zapłata przez jeden z banków w Palestynie po przybyciu okrętu do portu palestyńskiego przy równoczesnem wydaniu dokumentów frachtowych na ręce nabywcy.

Instytucje finansowe.

Instytucje bankowe, działające na terenie Palestyny, dzielą się na dwie grupy, a mianowicie:

1) wielkie banki europejskie, prowadzące normalne interesy bankowe;

2) banki, których czynności są ściśle związane z akcją polityczną i ekonomiczną żydowską w Palestynie.

Do pierwszej z tych grup należą: Credit Lyonnais (filje w Jerozolimie i Jaffie).

Banque Ottomane Imperiale (filje: Jerozolimia, Jaffa, Hajfa, Nablus, Ramallah, Betleem).

Banco di Roma (filje: Jerozolimia, Jaffa, Hajfa).

Anglo-Egyptian Bank Ltd., stowarzyszony z Barclay's Bank Ltd. Londyn (filje: Jerozolimia, Jaffa, Hajfa, Nazareth, Ramallah).

Do drugiej grupy należą przedsiębiorstwa finansowe, założone przez „Jewish Colonial Trust“ w Londynie, a mianowicie:

z obawy o nawiązywanie stosunków z firmami niesolidnymi, zwraca się do tut. Izby z prośbą o podanie adresów poważnych i solidnych firm drzewnych eksportujących. Przemysł drzewny uskarżający się na brak zbytu w obecnej dobie ogólnej stagnacji gospodarczej — łatwo otrzymać może poważne zamówienia na artykuły swej produkcji. Szczegóły w tut. Izbie.

Popieranie własnego przemysłu. Przemysł rodzimy odczuwa w najwyższym stopniu skutki konkurencji wyrobów obcych. Społeczeństwo polskie winno popierać w pierwszym rzędzie przemysł rodzimy w myśl zasady angielskiej, która twierdzi, że najlichszy towar krajowy jest lepszym od pierwszorzędnego towaru zagranicznego. Izba Przemysłowo-Handlowa posiada wykaz do użytku ogólnego towarów polskich, które z powodzeniem zastąpić mogą także wyroby zagraniczne, a które jakością bezwzględnie prześcigają zagraniczne.

W sprawie portu w Gdyni. Przedstawiciele sfer gospodarczych Polski niejednokrotnie twierdzili i twierdzą, że jedną z przyczyn wstrzymania się rzeczonych sfer od inwestycji w Gdyni — jest projekt połączenia portu handlowego z portem wojennym. Na podstawie otrzymanych informacji ze źródeł miarodajnych wyjaśniamy, że twierdzenie to nie ma realnej podstawy, albowiem troską rządu od pierwszych dni budowy portu było zapewnienie pierwszemu prawdziwie polskiemu portowi warunków najbardziej korzystnych i sprzyjających i nie krepujących rozwój jego życia handlowego. Jakkolwiek w Gdyni ma stać również i port wojenny, jednakowoż strefy tych dwóch części portu będą ściśle rozgraniczone. Dla portu handlowego przeznaczona się część południową, zaś dla portu wojennego — północną. Celem przeprowadzenia zupełnej izolacji portów handlowych i wojennych obecnie toczą się narady w sprawie zmodyfikowania istniejącego projektu w ten sposób, aby obydwie części portu posiadały zupełnie niezależne wejścia z awanportu do wewnętrznych basenów. Ponieważ tego rodzaju kompletna izolacja obu części leży tak w interesie portu handlowego jak również portu wojennego, nie może być żadnej wątpliwości co do definitywnego załatwienia tej sprawy w sposób powyższy. Zatem obawy, aby w czasie normalnym życie portu handlowego było kępowane specjalnemi zarządzeniami władz portu wojennego, są nieuzasadnione, albowiem sfera i teren działania władz portowych cywilnych i wojskowych będą ściśle rozgraniczone.

Wystawa próbek polskiego przemysłu w Konsulacie R. P. w Bordeaux. Wymieniony powyżej Konsulat R. P. organizuje w gmachu swoim wystawę próbek przemysłu

a) The Anglo-Palestine Company, siedziba Londyn, filje w Palestynie: Jerozolimia, Jaffa, Hajfa, Hebron, Safed, Tiberjasa.

b) General Mortgage Bank of Palestine Ltd. (Bank hipoteczny) w Jaffie, Tel-Aviv. Wpłacony kapitał 50.000 £. eg.

c) Palestine Workers Bank (bank robotniczy) w Jaffie. Kapitał wpłacony 30.000 £. eg. Udziela pożyczek stowarzyszeniom robotniczym żydowskim.

d) Agricultural Colonization Fund w Jerozolimie. Kapitał 30.000 £. eg. Udziela kredytu osadnikom żydowskim.

e) Artisans Bank w Tel-Aviv, udziela kredytu rzemieślnikom i drobnym przedsiębiorstwom.

f) Industrial Fund w Jerozolimie, finansowany przez Egzekutywę Sjonistyczną, udziela kredytu przemysłowcom i handlowcom żydowskim.

g) Palestine Land Development Company. Towarzystwo parcelacyjne, zajmujące się kupnem ziemi oraz sprzedażą jej na cele parcelacyjne.

Kapitał żydowski w Ameryce (przedewszystkiem t. zw. Grupa Mack Brandeis czyli Palestine Development Council) zainteresowany jest w następujących bankach palestyńskich, założonych w 1922 r.:

1) Palestyńskie Stowarzyszenie Pożyczkowo-Oszczędnościowe dla popierania ruchu budowlanego (Palestine Building Loan et Saving Association Ltd.), udziela pożyczek w wysokości do 500 £. eg. na 8% na maksymalny termin lat 12-tu.

polskiego. Praca podjęta przez Konsula Honorowego w Bordeaux zasługuje na uwagę i poparcie sfer nasamprzód zainteresowanych, które w zrozumieniu własnego interesu winni pospieszyć z wysłaniem swych próbek, tembardziej, że koszta przewozu są nieznaczne, bowiem opłaca się za przesłanie paczek tylko do Gdańska, Langermarkt 17, Worms i Co., skąd przesyłki będą skierowane bezpłatnie do Konsulatu w Bordeaux. W roku przyszłym Konsulat zamierza zakupić jeden standt (przedział w galerji) na tamt. Targach Kolonialnych, odbywających się corocznie, w celu urzędzenia wystawy próbek polskiego przemysłu, t. j. przeniesienia kolekcji z gmachu Konsulatu na teren Wystawy. Jednak powyższy projekt będzie do urzeczywistnienia w razie posiadania pełnej kolekcji przynajmniej najważniejszych gałęzi naszego przemysłu.

Do przejrzenia w tut. Izbie są:

1. Broszura Związku Metalowców Górnej Austrii z podaniem wykazu alfabetycznego wszystkich członków przedsiębiorstw według działów.
2. Wykaz firm węgierskich eksportujących wina węgierskie.
3. Oferta firmy pomorskiej na zbyt maszyn do pisania.
4. Nowy wynalazek holenderski służący do woskowania i wycierania woskiem linoleum i posadzek.

KRONIKA

Już się ukazał plakat Międzynarodowego Targu w Poznaniu (1925).

Już się ukazał bardzo efektowny, w 6-ciu kolorach, wielkości 110×70 cm., plakat Międzynarodowego Targu w Poznaniu (1925), kompozycji artysty-malarza p. Bartla, którego pracę, jak wiadomo, nagrodzono na konkursie, rozpisany przez Miejski Urząd Targu Poznańskiego. Plakat przedstawia „Merkurego”, trzymającego w obu rękach drzewce, do których przymocowany jest sztandar, w kształcie kolistej wstęgi. Na niej rozmieszczone są godła państwowe wszystkich krajów. „Merkury” rozwijając energicznym ruchem wstęgą emblematów państw zagranicznych, zaprasza sfery zainteresowane na Targ, iż w roku 1925 w dniach od 3—10 maja odbędzie się poraz pierwszy Międzynarodowy Targ w Poznaniu.

M. U. T. P. objął reprezentację Targów Wiedeńskich.

Ścisłejsze nawiązanie stosunków handlowych między Polską a Austrią datuje się od momentu zawarcia trakta-

tu handlowego między temi państwami. W zrozumieniu tego faktu, doniosłego dla naszego życia gospodarczego. — Miejski Urząd Targu Poznańskiego objął reprezentację Targów Wiedeńskich, których najbliższy termin przypada na czas od 8—14 marca 1925 r. Jak wiadomo, prze-myśl austriacki a zwłaszcza wiedeński, nawiązał już silny kontakt z polskimi kołami przemysłowo-handlowymi. Oczywiście, że Zarząd Targów Wiedeńskich objął reprezentację Międzynarodowego Targu w Poznaniu i jak wynika z doniesień prasy wiedeńskiej, rozwijał obecnie skuteczną propagandę wśród tamtejszych sfer przemysłowo-handlowych na rzecz Międzynarodowego Targu Poznańskiego.

Co pisze prasa zagraniczna o Międzynarodowym Targu w Poznaniu (1925).

Już od kilku miesięcy coraz częściej na łamach prasy zagranicznej pojawiają się artykuły i rzeczowe informacje dot. Międzynarodowego Targu w Poznaniu, którego termin przypada na czas od 3—10 maja rb. I tak pismo francuskie „L'Éclair” wychodzące w Paryżu z dnia 30 stycznia r. b. zamieszcza następujące informacje:

„Targ Międzynarodowy w Poznaniu, którego termin przypada na początek maja 1925 r. odgrywa do- uiosłą rolę w życiu ekonomicznym z nami zaprzy- jaźnionej i sprzymierzonej Polski. Powodzenie Targu Poznańskiego jest zapewnione i według wszelkich danych przemysł francuski będzie tam licznie repre- zentowany. Polska jest doskonałym rynkiem zbytu dla bardzo wielu towarów francuskich, tembardziej ile że mając 30.000.000 ludności nie tylko konsumuje ona w znacznej ilości towar importowany na swój rynek wewnętrzny, lecz także eksportuje ten towar dalej na wschodnie rynki. Poza tem Rzplita P. produkuje bardzo wiele surowców potrzebnych Francji, które to surowce będą wystawione również na Międzynarodowym Targu Poznańskim. Celem wywołania jaknajwiększego zainteresowania wśród wysta- wców francuskich swym targiem Zarząd Targu Poznańskiego udzielił dla tychże wystawców bardzo wiele ulg i ułatwień. Wszelkich informacji udziela Francusko-Polska Izba Handlowa w Paryżu.

Głosy prasy angielskiej.

Najpoważniejszy organ angielski kół przemysłowo-handlowych, a mianowicie urzędowy tygodnik londyńskiej Izby Przemysłowo-Handlowej „Chamber of Commerce Journal” z dnia 23. 1. 25 r. podaje w części informacyjnej następującą wiadomość o Międzynarodowym Targu Poznańskim:

Bardzo dotkliwie odczuwa się tutaj brak banku agrarnego, któryby udzielał długoterminowego i przy- tem taniego kredytu rolnikom.

Wobec braku inicjatywy prywatnej, Rząd Pale- styński obecnie projektuje założenie takiego banku przy- czym część kosztów ponosiłby Rząd.

Ruch okrętowy.

Cały niemal handel drogą morską pomiędzy Pale- styną a innemi krajami odbywa się przez Jaffę lub Hajfę. Ani jedno ani drugie z tych miast nie posia- da jednak odpowiedniego portu, ani też urządzeń por- towych. Okręty, zawijające do Jaffy, zmuszone są zatrzymywać się na otwartem morzu, na milę od lądu z powodu licznych skał, znajdujących się w po- bliżu wybrzeża. Wyładowywanie, względnie nałado- wywanie okrętów odbywa się przeto za pomocą kó- dek.

Hajfa jest bardziej od Jaffy dla okrętów dostę- pna, a poza tem, z powodu swego położenia geogra- ficznego, zdaje się być bardziej odpowiednią jako główny port Palestyny (przez Hajfę odbywa się główny ruch pielgrzymów mahometańskich do Mekki i Medyny, przytem miasto to jest bezpośrednio po- łączone drogą żelazną z koleją Hedżaską; bezpo- średnie połączenie kolejowe z Syrją i Egiptem; pro- jektowana Pipe-Line, kierująca naftę z Mezopotamji na Zachód, miałaby swój otwór krańcowy w Hajfie).

2) Centralny Bank Instytucji Współdzielczych w Palestynie (The Central Bank of Cooperative Institutions in Palestine Ltd.) dla popierania ruchu współdzielczego w Palestynie. Kapitał akcyjny wy- nosi 100.000 £. eg. Udział w banku biorą „Palestine Development Council”, „Joint Distribution Com- mittee”, „Ica”, oraz „Economic Board” w Londynie. Bank zajmuje się finansowaniem Spółek kredyto- wych, kooperatyw producentów rolnych, przemy- słowców oraz konsumentów.

Jako instytucję finansową niezależną ponieważ od wpływów politycznych wymienia należy Palestyński Bank dla Handlu i Przemysłu (Palestine Bank for Commerce et Industry) w Jaffie, kapitał zakła- dowy tego banku założonego w 1922 r., wynosi 50.000 £. eg., podzielony na 10.000 akcji. Bank zajmuje się wszelkimi transakcjami bankowemi, udziela kredytu bez względu na narodowość lub wyznanie klien- tów, kupuje i sprzedaje tereny itp.

Kraj pod względem finansowym przechodził ostre przesilenie. Oznakami tego przesilenia były: słaby napływ kapitałów z zagranicy, bezczynność kapita- łów umieszczonych w nieruchomościach miejskich i wiejskich, dotkliwy brak środków obrotowych, ograni- czenie kredytów przy równoczesnym podniesieniu stopy procentowej. Instytucje finansowe, działające na terenie Palestyny, mające naogół tylko lokalne znaczenie i nie rozporządzające większemi środkami, nie mogły, z natury rzeczy, przyczynić się do polepszenia sytuacji.

„Międzynarodowy Targ Poznański, który odbędzie się w maju r. b. przedstawia doskonałą okazję dla przemysłowców i eksporterów angielskich, pragnących wejść w bezpośrednie stosunki handlowe z rynkiem polskim. Targ ten cieszący się poparciem polskich sfer miarodajnych, a zwłaszcza rządowych powinien wzbudzić wielkie zainteresowanie, ponieważ Poznańskie i Pomorze mają silnie rozwinięte rolnictwo, handel i przemysł, Górny Śląsk jest jedną z najbardziej uprzemysłowionych dzielnic w Europie wogóle a warunki ekonomiczne innych części Polski z każdym dniem więcej krystalizują się, tak, że Polska stoi w przededniu normalnego życia gospodarczego. Poza to Międzynarodowy Targ w Poznaniu jest jednym z najtańszych Targów w Europie a firmy zagraniczne nie płać wyższych cen niż firmy krajowe.”

Głosy prasy francuskiej.

„L'Exportateur Français“, tygodnik, specjalnie poświęcony sprawom eksportu i importu wszechświatowego w numerze z d. 29 stycznia 1925 r. zamieszcza większy artykuł, omawiający znaczenie i zadanie Międzynarodowego Targu w Poznaniu. Ze względu na interesujące szczegóły, zawarte w tym artykule warto się z nim zapoznać. Oto co pisze „L'Exportateur Française“:

„Międzynarodowy Targ Poznański według wszelkich dotychczasowych danych osiągnie w tym roku wielki sukces. Wzbudza on przeto ogromne zainteresowanie wśród fabrykantów i eksporterów zagranicznych.”

Podkreśliwszy następnie intensywną działalność Dyrekcji Targu Poznańskiego w kierunku zorganizowania poprzednich czterech Targów „L'Exportateur Français“ tak dalej pisze:

„Miasto Poznań, położone na sieci linii kolejowej łączących Zachód ze Wschodem Europy, ma wszelkie dane, aby stać się centrum — łącznikiem pomiędzy handlem francuskim a handlem Europy Wschodniej, i to za pośrednictwem kół handlowych Polski.”

Również ciekawy jest ustęp powyższego artykułu, wyjaśniający, jakie korzyści odnieść może przemysł francuski z bezpośredniego udziału w Międzynarodowym Targu w Poznaniu:

„Targ Poznański — pisze „L'Exportateur Français“ — da wystawcom francuskim oraz zwiedzającym kupcom doskonałą sposobność zapoznania się z zapotrzebowaniem rynku polskiego, szczególnie co do artykułu, które przemysł francuski mógłby dostarczyć Polsce. Wchodzą tu w rachubę przede wszystkim

maszyny wszelkiego rodzaju, automobile, metale, stal, szkło, artykuły chemiczne i farmaceutyczne, kosmetyki, materiały, jedwabie, aksamit, koronki, hafty, wina, koniak etc. Byłoby zatem bardzo pożądanem, aby obydwie te kraje nawiązały z sobą jaknajściślejsze stosunki handlowe, tembardziej, ile że są one bardzo ułatwione przez zawartą już polsko-francuską umowę handlową a przede wszystkim przez stabilizację waluty polskiej. Celem ułatwienia przemysłowcom i eksporterom francuskim nawiązania stosunków handlowych z rynkiem polskim, Targ Poznański ma zamiar stworzyć specjalny Dział Informacyjny, który będzie dostarczał wszelkich informacji dla stron zainteresowanych Międzynarodowym Targiem w Poznaniu. Oczywiście, że Zarząd Targu Poznańskiego przyznaje wystawcom i gościom zagranicznym różnego rodzaju ułatwienia.”

Zeznania o dochodzie.

Ministerstwo Skarbu komunikuje, że termin składania zeznań o dochodzie do wymiaru podatku dochodowego na rok 1925 dla osób fizycznych i spadków wakujących został przesunięty na dzień 1 maja r. 1925.

Dla osób prawnych, obowiązuje w r. 1925 termin ustawowy, który kończy się w dniu 1 maja rb.

Podatek dochodowy w marcu.

Ministerstwo Skarbu zarządziło, aby pobór państwowego podatku dochodowego od uposażeń służbowych, emerytur i wynagrodzeń za pracę najemną na całym obszarze Rzeczypospolitej był w miesiącu marcu rb. dokonywany w dotychczasowym trybie, według skali i przepisów, ogłoszonych w nr. 20 „Monitora Polskiego“ z d. 25 stycznia 1925 roku.

Ulgi podatkowe.

Na wniosek p. ministra przemysłu i handlu Kiedronia komitet ekonomiczny rady ministrów uchwalił zawiesić pobieranie podatku obrotowego przy eksporcie cukru z kampanji 1924 r. i 1925 r. z ważnością od 15 lutego rb.

Podatek dochodowy a bilanse markowe.

Centralny Związek polskiego przemysłu, górnictwa, handlu i finansów w celu umożliwienia wszystkim firmom złożenia władzy podatkowej bilansów frankowych pomimo upływu terminu wyznaczonego na ich składanie zwrócił się do Ministerstwa Skarbu z prośbą o wydanie odpowiedniego zarządzenia izbom skarbowym.

Wystąpienie to spowodowane zostało tem, że do Centralnego Związku napływają liczne skargi na niepomierne wysokie wymiary podatku dochodowego. Skargi te

To też istnieje już od dłuższego czasu projekt, opracowany przez inżynierów angielskich, założenia w Hajfie nowoczesnego portu, zaopatrzonego we wszystkie najnowsze urządzenia, m. in. w wielkie elewatory, w których ma być magazynowane zboże z Transjordanji i Hauranu.

Jaffa i Hajfa obsługiwane są przez następujące linje okrętowe:

Deutsche Orient Linie, Lloyd Triestino, Prince Line, Messageries Martimes, Khedivial Mail, Fabre Line, Servizi Maritimi, Royal Belge, Cie Royale Neerlandaise, Service Maritime Roumanie.

Ruch okrętowy w Jaffie i Hajfie w roku ubiegłym przedstawiał się jak następuje:

	Parowce		Żaglowce	
	Przybyw.	Odplyw.	Przybyw.	Odplyw.
Liczba	594	584	1.822	1.880
Tonaż	1.213.247	1.189.333	30.128	39.671

Ogólne wskazówki.

Jako najskuteczniejsze środki dla nawiązania stosunków handlowych z tutejszą klientelą, zaleca się:

1) Reklamę w tutejszej prasie angielskiej (Commercial Bulletin, Palestine Weekly w Jerozolimie), hebrajskiej (Doar Hajom, Haarec w Jerozolimie) i ewentualnie arabskiej (Falestin w Jaffie, Carmel w Hajfie, Lisan el Arab w Jerozolimie). Co się ty-

czy Egiptu, najskuteczniejszą byłaby reklama we francuskiej Bourse Egyptienne, wychodzącej w Kairze, oraz w angielskiej Egyptian Gazette, wychodzącej w Aleksandrii.

2) Umieszczanie w tutejszej prasie (Commercial Bulletin) komunikatów i artykułów o stanie rynku w Polsce, ze specjalnem uwzględnieniem towarów eksportowych, cen, warunków sprzedaży, ewentualnych przepisów urzędowych, regulujących eksport, zwyczajów, obowiązujących w odnośnej gałęzi handlu etc. Komunikaty tego rodzaju, dotyczące innych państw (np. Czechosłowacji, Niemiec, Rumunji etc.), są obecnie regularnie publikowane w tutejszej prasie.

3) Wysyłanie pod adresem Konsulatu ilustrowanych katalogów w języku angielskim lub francuskim (ewentualnie niemieckim) wraz z dokładnymi cennikami i próbkami towarów.

To ostatnie umożliwiłoby Konsulatowi założenie rodzaju nieustającej wystawy w celu bliższego zaznajomienia tutejszej klienteli z naszymi wyrobami.

4) Wysyłanie do Palestyny, tudzież do Egiptu obrotowych agentów handlowych (komiwojażerów). Metoda ta stosowana jest z wielkiem powodzeniem przez firmy czechosłowackie, francuskie, niemieckie, austriackie i inne.

5) Jaknajrychlejsze rozciągnięcie ważności umowy handlowej polsko-angielskiej z 26 listopada 1923 roku na Palestynę.

pochodzą w znacznej mierze od firm, które przedstawiły władzom podatkowym bilanse markowe, a które w porównaniu do firm posiadających bilanse frankowe, znalazły się w nader trudnej sytuacji, bowiem jest rzeczą ustaloną, że przepisy oparte na waloryzacji poszczególnych pozycji bilansowych naogół pozwalają określić dochód przedsiębiorstwa dość dokładnie, podczas gdy waloryzacja mechaniczna zawsze daje wyniki nieodpowiadające rzeczywistości a mianowicie wykazują dochody znacznie większe od tych, jakie faktycznie zostały osiągnięte. Ponieważ z punktu widzenia formalnego firmy takie nie mogą szukać ratunku w drodze złożenia bilansu frankowego, gdyż z powodu uchybienia terminu bilans frankowy musiałby być przez władze podatkowe odrzucony, przeto zachodzi potrzeba odstąpienia od tego ograniczenia albowiem byłoby sprzeczne z poczuciem sprawiedliwości i zadaniem ustaw podatkowych, gdyby organy władzy podatkowej ścigały od płatników więcej niż się istotnie należy i niż mogą oni zapłacić bez uszczerbku dla swej egzystencji.

Obniżenie wkładki zawiązkowej w obrocie czekowym PKO.

Uwzględniając trudne warunki rynku pieniężnego w Polsce, prezydium PKO. postanowiło zawiesić wykonanie uchwały rady zawiązkowej PKO. o podniesieniu wkładki zawiązkowej w obrocie czekowym do 50 zł, aż do odwołania. Wysokość wkładki zawiązkowej pozostaje przeto nadal w kwocie 10 złotych.

Obniżenie prowizji od inkasa weksli przez P. K. O.

Prowizja pobierana przez P. K. O. od inkasa weksli i innych dokumentów wynosi obecnie: 1. za inkasa miejscowe — ¼ procent, minimum 50 gr, 2. za inkasa oddane Centrali na oddziały P. K. O. lub w oddziałach na Centralę i oddziały — ¼ procent, minimum 75 gr; 3. za inkasa na urzędy pocztowe: a) do 50-ciu złotych — 75 gr, więcej porto 50 gr, b) od 50 do 100 złotych — 1 złoty więcej porto 50 gr, c) od 100 do 300 złotych — 1,50, więcej porto 50 gr, d) od 300 do 1500 zł — ½ proc. od sumy inkasa więcej porto 50 gr, e) powyżej 1500 zł dolicza się za każde rozpoczęte 500 zł dodatkowo 1 złoty.

Regulowanie obrotu obcemi walutami.

W dniu 31 marca upływa termin ważności ustawy, upoważniającej Ministra Skarbu do regulowania obrotu dewizami.

Mimo ustabilizowania się waluty polskiej regramentacja dewizowa w pewnych kierunkach jest jeszcze niezbędna. Dotyczy to specjalnie przepisów, dotyczących ucieczki kapitałów oraz przepisów o walucie, osiągniętej z eksportu.

Wobec omawianej na wstępie niniejszego raportu depresji gospodarczej należałoby przed wejściem w umowy z tutejszemi firmami, zasięgać w każdym poszczególnym wypadku bliższych informacji o ich solidności, o wysokości kredytu, na który zasługują etc. Informacyj tego rodzaju udziela z całą gotowością tutejsza Izba Handlowa (Jerusalem, Chamber of Commerce, Jerusalem POB, skrzynka pocztowa 467), oraz Izba Handlowa w Jaffie (Chamber of Commerce Jaffa & District).

Specjalnych informacji handlowych udziela interesantom, przybywającym do Palestyny, Departament handlowy (Departament of Customs & Trade) Rządu.

Naogół stwierdzić należy, że na całym Bliskim Wschodzie, a więc nie tylko w Palestynie, ale również w Egipcie, Syrii, Transjordanji, Arabji, Mezopotamji, Turcji, nie przez nas dotychczas nie zostało zrobione. Wszystko jednak na to wskazuje, że nasza ekspansja handlowa miałaby w tych krajach wielką przyszłość.

Przy odpowiedniej energii, konsekwencji i umiejętności moglibyśmy tutaj znaleźć wprost nieograniczony zbył dla naszych wytworów.

Produkcja nasza w swoich zasadniczych liniach odpowiada zapotrzebowaniom rynków wschodnich i powinna je opanować przynajmniej w tej proporcji, w której brała udział, jako część składowa dawnych państw zaborczych, zwłaszcza Austro-Węgier i Niemiec.

W związku z tem Rada Ministrów na posiedzeniu w dniu 18 bm. uchwaliła projekt ustawy w sprawie zmiany niektórych postanowień ustawy, udzielającej Ministrowi Skarbu upoważnienie do regulowania w drodze rozporządzeń obrotu pieniężnego z krajami zagranicznymi oraz obrotu obcemi walutami.

Uchwalony przez Radę Ministrów projekt zmiany tej ustawy zawiera przedłużenie terminu jej ważności do dn. 31 marca 1926 r. oraz kilka zmian redakcyjnych.

Zmian rozporządzeń, wydanych dotychczas na podstawie starej ustawy nie jest przewidywana.

Zbyt na wyroby złotnicze i srebrne w Brazylii.

Rynek brazylijski daje wielkie możliwości zbytu dla wyrobów ze srebra i złota. Szczególnie poszukiwane są wyroby z czystego srebra, galwanicznie posrebrzanego nowego srebra i białego metalu w rodzaju angielskiego. Chętnie są kupowane wazy, garnitury toaletowe, naczynia itp. z białego metalu i metalu posrebrzanego. Najchętniej brane są stylowe rzeczy w rodzaju, używanych obecnie we Francji, oraz rzeczy stylowe stare. Na rynku brazylijskim konkurują z sobą wyroby francuskie, angielskie i niemieckie. Produkcji własnej Brazylija nie posiada.

Zastępstwa Banku Polskiego.

Rada Banku Polskiego na posiedzeniu w dniu 14 bm. utworzyła zastępstwa Banku Polskiego w niżej podanych miejscowościach i powierzyła je następującym instytucjom:

W Chojnicach Oddziałowi Polskiego Banku Handlowego w Poznaniu, w Dąbrowie Górniczej Oddziałowi Polskiego Banku Przemysłowców we Lwowie, w Rawie Mazowieckiej Oddziałowi B-ku Ziemiaków w Warszawie, w Rawiczu Oddziałowi Polskiego Banku Handlowego w Poznaniu, w Wągrówcu Oddz. Polskiego Banku Handlowego w Poznaniu i w Zawierciu Oddziałowi Banku Przemysłowców w Poznaniu.

Bank Polski.

Dnia 14 lutego odbyło się pierwsze zwyczajne walne zebranie akcjonariuszów Banku Polskiego.

Obrady zagał prezes Banku Polskiego, p. Stanisław Karpiński, stwierdzając prawomocność zebrania z powodu obecności 274 akcjonariuszy, reprezentujących 402.208 akcji, dających prawo do przeszło 13.800 głosów.

We wstępnym przemówieniu prezes zaznaczył, że jakkolwiek w przeciągu kilku miesięcy nie można było usunąć wszystkich ujemnych skutków panowania złego pieniądza, jednakże w tym pierwszym okresie działalności zrobiono bardzo wiele.

Wśród licznych artykułów, w których moglibyśmy osiągnąć bardzo znaczny zbył, wymienić należy:

Węgiel, drzewo, wyroby drewniane (meble, deski do skrzyń pomarańczowych, łaty dachowe, deski na podłogi i sufity etc.). Wyroby z żelaza i innych metali, artykuły łódzkie i bielskie, materiały na ubrania, kołdry etc., bieliznę, szczególnie bieliznę damską, wyroby skórzanе (worki, obuwie, pasy etc.), wyroby pończosznice, artykuły galanteryjne i pasmanteryjne. Artykuły konfekcyjne, męskie, damskie i dziecinne, laski, parasole, krawatki, kapelusze damskie, wyroby gumowe (kalosze etc.), plater, cukier, likiery i wódki, alkohol, nafta i jej przetwory, papier i karton, przedmioty przemysłu domowego i artystycznego (zabawki etc.).

Koniecznym jest przede wszystkim zastosowanie się do tutejszych wymagań co do cen, jakości, płatności etc., oraz ściśle wykonywanie kontraktów.

Co się specjalnie tyczy Palestyny, nadmienić należy, że sprawne funkcjonowanie tutejszego sądownictwa, oraz surowe przepisy prawne, oparte na ustawodawstwie otomańskim, stosowane względem opieszalszych dłużników, dają naszym eksporterom wszelkie gwarancje, zabezpieczające ich przeciw ewentualnemu wyzyskowi.

Dzięki zrównoważonemu budżetowi państwa i powołaniu do życia pieniądza, opartego na realnej podstawie, zrobiony został wielki krok naprzód na drodze do uzdrowienia całego życia gospodarczego.

Pomimo nieprzyjaznych warunków gospodarczych, Bank Polski zdołał zaspokoić wszystkie potrzeby walutowe w dziedzinie gospodarczej, przyczem złoty polski przez cały czas utrzymał swą wartość parytetową w stosunku do dolara.

Na początku r. 1924 było w obiegu środków pieniężnych wartości 103 milionów zł, zamknięto zaś rok sumą 676 milj. zł, obecnie zaś suma ta sięga 700 milj. zł. Dalszy ruch w kierunku zwiększenia ilości środków pieniężnych jest wskazany, jednakże z uwzględnieniem równoległego wzmaganie się tempa życia gospodarczego.

Z tem łączy się organicznie sprawa kredytowa. Suma kredytów od chwili rozpoczęcia działalności Banku podniosła się nieomal 4-krotnie, i w tej dziedzinie Bank posuwa się wciąż naprzód. Ponieważ jednak kredyt, udzielany przez Bank, stanowi część pokrycia wypuszczanych biletów, przeto musi on być oparty na pewnej zdolności kredytowej dłużników. Dlatego tempo kredytów nie może być tak szybkie, jakby tego należało oczekiwać dla innych względów. Sprawa kredytu krótkoterminowego byłaby postawioną na dobrej drodze, gdyby nie znaczna różnica, jaka się wytworzyła w kraju między stopą procentową Banku Polskiego a stopą prywatną. Ten rdzeń zagadnienia kredytowego musi być koniecznie rozwiązany w r. b.

Następnie przewodniczący komisji rewizyjnej p. Stefan Benzef, odczytał sprawozdanie komisji zakończone wnioskiem o zatwierdzenie bilansu na rok zeszły wraz ze sprawozdaniem z działalności.

Sprawozdanie, bilans, rachunek strat i zysków oraz zaproponowany przez radę nadzorczą podział zysków (przewidujący 8 milj. zł na dywidendę, 2,7 milj. zł dla skarbu oraz 1,1 milj. zł na kapitał zapasowy) jednogłośnie zatwierdzono. Wypłata dywidendy rozpocznie się od poniedziałku.

Wynagrodzenie dla członków rady nadzorczej ustalono na 100 zł za udział w każdym posiedzeniu, członkowie zamiejscowi otrzymują poztatem djety i zwrot kosztów przejazdu.

Na miejsce ustępujących członków rady wybrani zostali ponownie pp.: Kazimierz Fudakowski, Henryk Grohman, Romuald Mielczarski, Tadeusz Tomaszewski, na zastępcę Dzdzisław Słuszkiewicz. Na członków komisji rewizyjnej pp.: Stefan Benzef, Stefan Laurysiewicz, Stanisław Lipiński, Leopold Skulski, Zenon Szczawiński, na zastępców Tomasz Kociatkiewicz, Seweryn Samulski (wszyscy ponownie) i p. Adolf Sturm.

Układ handlowy Polski ze Stanami Zjednoczonymi.

Dnia 10 lutego 1925 roku drogą wzajemnej wymiany not została podpisana w Waszyngtonie umowa zawierająca modus vi vendi handlowy między rządem polskim i rządem Stanów Zjednoczonych Ameryki P. Umowa ta obejmuje również w. m. Gdańsk na zasadzie przeprowadzonej w tym względzie specjalnej konsultacji.

Opierając się na zasadach największego uprzywilejowania umowa zawiera wzajemne ułożenie przywozu, wywozu oraz innych opłat i ciężarów handlowych, tranzytu, złożenia na skład, traktowanie handlowych próbek komwojażerów oraz innych ułatwień, jak również sprawy pozwoleń i zakazów wywozu i przywozu.

Umowa nie odnosi się z jednej strony do stosowanego obecnie lub mającego być zastosowanym w przyszłości traktowania przez St. Zjednoczone pewnych czysto specyficznych spraw terytorjalnych (dla handlu z Kubą, ze strefą kanału Panamskiego, z którąkolwiek ich posiadłości lub terytorjów) — z drugiej strony do traktowania, które Polska przyzna, w celu ułatwienia ściśle obrotu pogranicznego, dla produktów ze strefy nie przekraczającej 15 kilometrów szerokości poza granicą lub dla produktów niemieckiej części G. Śląska na podstawie przepisów, obecnie istniejących. Umowa nie dotyczy również zakazów lub ograniczeń o charakterze sanitarnym lub wyda-

nych w celu ochrony ludzkiego życia, zwierząt i roślin oraz przepisów, mających na celu wykonanie ustaw policyjnych lub dochodowych.

Sprawy powyższe, jak i inne dotyczące wzajemnych stosunków ekonomicznych będą objęte szerszym oficjalnym traktatem handlowym i konsularnym, co do którego pertraktacje prowadzone są w niezbyt dalekiej przyszłości. Powyższy modus vivendi handlowy wejdzie w życie od dnia jego ratyfikacji przez oba rządy.

Wydobycie węgla na Górnym Śląsku.

Z danych otrzymywanych z górnos Śląskiego Związku przemysłowców górniczo-hutniczych w Katowicach: Zapas węgla na początku 1924 r. wynosił 544.637 ton. W roku 1924 ilość wydobytego węgla na polskim G. Śląsku wyniosła 23.702.568 ton, zbyte węgla w obrębie województwa — 7.836.768 ton, do pozostałych części Polski — 4.682.065 ton, do Niemiec — 6.774.768 ton, do innych krajów zagranicznych 4.325.012 ton. Zapas węgla w końcu roku 1924 wynosił 628.592 ton. Ogólna ilość robotników — 124.450, w tem obcokrajowców — 3.514.

Pożyczka zagraniczna dla cukrownictwa.

Konsorcjum banków angielskich zawarło umowę ze Związkiem przemysłu cukrowniczego, na mocy której cukrownicy otrzymują pożyczkę w wysokości 2 milionów funtów sterl. na 10 proc. rocznie. Pierwsza rata pożyczki płatna w marcu, druga w kwietniu, następne w ciągu lata.

To samo konsorcjum kupiło Bank Angielsko-Polski w Warszawie, przyczem udziały angielskie w tym banku wyniosą 60 proc., pozostałe zaś 40 proc. weźmie Związek przemysłu cukrowniczego, wpłacając należność w akcjach Banku Polskiego.

Sprawy celne, oraz reglamentacja handlu zewnętrzn. w państwach zagranicznych.

Francja. — Obniżenie cel przywozowych. — Na podstawie rozp. z dnia 20 września 1924 r. zostały obniżone dla przez zmianę wysokości mnożników celnych (coefficients de majoration) na następujące artykuły, przywożone do Francji, a mianowicie:

Poz. taryf. celnej franc.	Nazwa towaru	Wysokość mnożnika celnego
70	Jęczmień (w ziarnie i mące)	dotychczasowy mnożnik 2 został skasowany.
37	Masło świeże lub solone	dotychczasowy mnożn. 2,5 został skasowany.
36	1) twarde	dotychczasowy mnożn. 3,5 został obniżony do 1,7.
	2) miękkie	dotychczasowy mnożnik 3 został obniżony do 1,5.
z 35	Mleko zgęszczone z dodatkiem cukru	dotychczasowy mnożn. 2,5 został skasowany.
z 17	Wędliny (charciterie fabriques)	dotychczasowy mnożnik 2 został skasowany.

Danja. — Warunki eksportu ziemniaków do Danji. — Ustawa z dnia 6 maja 1921 r. ustanawia przepisy, regulujące przywóz ziemniaków do Danji. Warunkiem nieodzownym jest, aby dana przesyłka zaopatrzona była w zaświadczenie zdrowotności, wydane przez właściwy instytut fitopatologiczny. Zaświadczenie winno stwierdzać, że partja ziemniaków pochodzi z okolicy kraju, wolnej od raka kartoflanego, że ziemniaki te nie są zarażone rakiem kartoflanym ani innymi szkodliwymi chorobami ziemniaków, również nie są zaatakowane przez szkodniki zwierzęce, oraz że przesyłka uskuteczniiona jest wystawione przez odpowiedni instytut fitopatologiczny na miesiąc przed uskutecznieniem wysyłki i zawierać nazwisko oraz adres nadawcy i odbiorcy, poztatem nazwę kraju oraz prowincji, z których ziemniaki pochodzą.

Przesyłka ziemniaków winna być opieczętowana przez wyżej wymieniony instytut fitopatologiczny; po przybyciu do Danji podlega ona zbadaniu przez „Nadzór Ministerstwa Rolnictwa nad chorobami zakaźnymi roślin” (adres: Den Kgl. Veterinär - og Landbohjskole, Bülowsvej 13, Kbenhavn V). Wydane przez powyższy urząd zaświadczenie, stwierdzające, że ładunek uznany jest za wolny

od raka ziemniaczanego (*Synchytrium eudobioticum*), wino być razem z fakturą przedłożone Urzędowi Celnemu.

Przed wysłaniem ziemniaków do Danii, należy przedstawić powyższemu Urzędowi Nadzoru odpowiednio zawiadomienie z wyszczególnieniem: ilości ziemniaków, sposobu opakowania i przesyłki, przypuszczalnej daty wysłania, nazwiska i adresu eksportera, nazwy kraju i prowincji pochodzenia, portu załadowania (stacji nadawczej), miejsca kontroli celnej oraz nazwiska i adresu odbiorcy. Zawiadomienia należy uskutecznić na blankietach specjalnych wydawanych przez powyższy Urząd Nadzoru. Związane z kontrolą koszty ponosi importer.

Czechosłowacja. — Począwszy od 30 stycznia 1925 r. dozwolony jest bez ograniczeń przywóz tranu rybnego i fokowego, począwszy zaś od 1 lutego 1925 r. przywóz szkła dętego (poz. tar. celnej 372) z wyjątkiem subpozycji 372-a/1-a/1/. Wywóz blachy złotowej (poz. tar. celnej 563-c) jest również dozwolony, począwszy od 1 lutego, bez uzyskania pozwolenia wywozu.

Węgry. — Rozporządzeniem Rządu Węgierskiego zawieszono zostało na okres od 31 stycznia do 30 kwietnia 1925 r. włącznie cło przywozowe na pszenicę i orkisz (poz. tar. celnej 51) oraz żyto i zboże mieszane (poz. tar. celnej 52). Równocześnie niżono na ten sam okres cło na mąkę pszenną i drobną kaszkę pszenną (poz. tar. celnej 139) jako też na mąkę żytnią i mąkę ze zboża mieszanego (poz. tar. celnej 140) na 3,25 koron złotych za 100 kg.

Parytet złoty na czas od 1 do 14 lutego 1925 r. włącznie ustanowiony został w wysokości 14.800 węgierskich koron papierowych za 1 koronę złotą.

Szwajcaria. — Reglamentacja przywozu. — W myśl rozp. z dnia 26 listopada 1924 r. dla następujących towarów wymagane jest uzyskanie odnośnego pozwolenia przywozowego, a mianowicie:

Pozycja	Nazwa towaru
11 i z 14 z 16	Owies i jęczmień; kasze i krupy.
257-a	Mąka owsiana i jęczmienna (w opakowaniach powyżej 5 kg. wagi).
281	Szulki drewniane.
306-c	Drzewo na szczotki, obrobione.
307-d	Papier i kartony, gładkie, wzorzyste itp.
346	Papier światłoczuły i chem. spreparowany.
515	Wata bawelniana.
548 i 551	Wyroby koszykarskie plecione, też w połączeniu ze skórą i materiałem włóknistym.
722	Odzież wełniana dla mężczyzn i kobiet.
723-a	Żelazo na zimno walcowane.
z 730-b	Drut stalowy do wyrobu grempli.
748, z 757/759	Blacha żelazna od 1—3 mm. szerokości.
766	Siekiera, młoty, szufle, szpadle.
837	Nity, śruby, mutry.
839-b	Wyroby z mosiądzu i miedzi, posrebrzane i pozłacane.
	Wyroby z brązu.

z 846/847, z Kapsle do butelek i tubki z ołowiu, cynku 857, 858-b i lub aluminium.

z 858-c, z 867

948-b Maszyny do liczenia.

958 Organy.

Powyższe rozporządzenie weszło w życie z dniem 1 grudnia 1924 r. („Przemysł i Handel“.)

Ile Europa winna jest Ameryce. Do końca 1924 r. wogóle tylko 5 europejskich państw zawarło układy ze Stanami Zjednoczonymi Ameryki Północnej, odnoszące się do zwrotu zaciągniętych długów. Umowy przeprowadzono według wzoru układu z Anglią, która pierwsza ułożyła się ze Stanami Zjednoczonymi. Oprócz Anglii przeprowadziły dotychczas konsolidacje swych długów także Polska, Finlandja, Litwa i Węgry, a wkrótce uczyni to również Czechosłowacja. We wszystkich tych zobowiązaniach przewidziana jest roczna spłata części długu w dniu 15-go grudnia każdego roku. Termin spłat tych trwać będzie 61 lat, a więc do roku 1985. W Europie zadłużonych wobec Stanów Zjednoczonych jest 16 państw, oprócz nich również 4 kraje pozaeuropejskie. Zestawienie tych długów przedstawia się cyfrowo, jak następuje:

Państwo	Suma długów i proc. w dolarach	Do końca maja 1924 spłacono w dolar.
Belgia	463 143 443,18	19 207 308,08
Estonja	17 138 707,19	—
Finlandja	8 955 000 000,—	624 315,27
Francja	4 063 902 927,52	265 317 485,35
Grecja	16 875 000,—	1 159 153,34
Anglja	4 577 000 000,—	721 978 298,67
Włochy	2 056 279 323,14	57 635 853,36
Jugosławja	62 863 103,66	1 356 659,30
Łotwa	6 160 785,54	126 266,19
Litwa	6 102 494,33	—
Austria	29 107 407,81	—
Polska	159 889 158,58	1 811 948,20
Rumunja	44 702 236,41	2 057 494,22
Rosja	246 718 104,86	7 904 768,79
Czechosłowacja	113 217 081,99	304 178,09
Węgry	1 939 000,—	753,04
Armenja	14 562 194,37	—
Kuba	—	12 286 751,58
Liberja	31 468,85	861,10
Nikaragua	165 590,28	11 351,66

ogółem 11 888 753 027,71 1 090 883 447,24

Z ogólnego długu, wynoszącego (jak powyższe zestawienie uwidocznia) 11,9 miliardów dolarów, przypada 10 i pół miljarde na kapitał i przeszło 1,3 miljarde na procenty.

Z uskuteczniionych dotychczas spłat przypada na spłatę kapitału bardzo nieznaczna częśćka, gdyż tylko 304 milj. dolarów; — reszta w kwocie 787 milj. dolarów jest spłatą procentów.



FABRYKA SIATEK ŻAROWYCH

„ŻAR“ TOW. AKC.

NOWY TOMYŚL (WOJ. POZNAŃSKIE)

Największa tego rodzaju fabryka w Polsce. Reprezentacja we wszystkich dzielnicach kraju oraz zagranicą. - - - - - EKSPORT

PNEUMATYK FABRYKA WYROBÓW GUMOWYCH

POZNAŃ TOWARZYSTWO AKCYJNE

Zakłady Główne:

Poznań, Solacz. Droga Urbanowska 1. - Tel. 18-13. Poznań, Fr. Ratajczaka 22. - Telefony 23-64 i 19-47.

Adres telegraficzny: „PNEUMATYK“ POZNAŃ.

Oddział, biura Dyrekcji i Sprzedaż:

Wyrabia:

Materiały jezdne: Opony i węże do samochodów, motocykli, rowerów, samolotów. Masywy do samochodów ciężarowych. Opony powozowe. Obcasy gumowe. — **Artykuły techniczne:** Węże ssące i tłoczące do 20 mtr. dłg. Wały. Kłapy. Uszczelki i t. p. dla browarów, cukrowni, gorzelnii, destylarni, papierni, przędzalni, tkalni, kopalni i rafinerji nafty, fabryk chemicznych i t. p.

„GOPLANA” POZNAŃSKA

FABRYKA CZEKOLADY

TOWARZYSTWO AKCYJNE — POZNAŃ

UL. ŚW. WAWRZYŃCA NR. 28

CZEKOLADY KAKAO CUKRY DESEROWE MARCEPANY

NAJWIĘKSZE PRZEDSIĘBIORSTWO TRANSPORTOWE W POLSCE

C. HARTWIG, TOW. AKC.

Założone 1858

CENTRALA W POZNANIU.

Adres telegr.: „TRANSITUS“.

MIĘDZYNARODOWI EKSPEDYTORZY I MAKLERZE OKRĘTOWI. OFICJALNI EKSPEDYTORZY POLSKICH KOLEI PAŃSTWOWYCH, TARGU EKSPORTOWEGO W POZNANIU, TARGÓW WSCHODNICH WE LWOWIE I NAJWIĘKSZYCH KONCERNÓW PRZEMYSŁOWYCH.

Transporty drzewne i tranzytowe. Informacje handlowe. Składy wolnocłowe.

Specjalnie urządzone magazyny z bocznicami kolejowymi przy wszystkich oddziałach na przeszło 100 000 ton towaru. 250 wozów i samochodów ciężarowych, 50 wozów meblowych i 70 koni. 600 współpracowników. — Wartość własnych nieruchomości 6 milionów złotych.

ODDZIAŁY:

BYDGOSZCZ, ul. Dworcowa 72,

GDAŃSK, Pfefferstadt I,

KATOWICE, ul. Warszawska 35,

KRAKÓW, Gl. Rynek L. A.—B. 46.

LÓDŹ, ul. Traugutta 2,

LWÓW, ul. Sykstuska 19

POZNAŃ, ul. Towarowa 15-20.

WARSZAWA, ul. Nowo-Senatorska 12.

ZBĄSZYŃ, PRZY DWORCU.

W Niemczech: C. Hartwig S-ka Transportowa z o. p. Stentsch.

EDWARD KRĘGLEWSKI

Towarzystwo Akcyjne w Poznaniu

Mechaniczna fabryka kopert

Fabryka ksiąg handlowych i zeszytów

Dzienna produkcja 200 000 kopert i 30 000 zeszytów

Dostawa wyłącznie do składów papieru i drukarni.



Znaczek fabryczny.

BRACIA WESOŁEK

POZNAŃ

ulica Wielka nr. 27

polecają

w wielkim wyborze

Odzież męską

dla chłopców i dzieci.

Materiały

od najtańszych do najlepszych
wyrobów fabryk bielskich.---

Podszewki

w każdym gatunku.

Własny zakład fabryczny

— ulica Woźna nr. 12. —

HEZADONT

polska pasta i eliksir do zębów, przyjemne
w użyciu.

PRZEMYSŁAWKA

woda kolońska
dla znawców, bezkonkurencyjna.

MIAFLOR

emalia do paznogi daje trwały połysk,
wzmacnia chore paznogie.

Wszędzie do nabycia.

HENRYK ŻAK W POZNANIU

Fabryka perfum i kosmetyków.

Browary Huggera T. A.

Poznań, ul. Półwiejska 25. Telefon 3037 i 3047.

Słodownie i fabryka lodu

polecają swoje wyborowe piwa:

Kryształ jasne (pilzneńskie) — **Specjal** ciemne (monachijskie) — **Porter**

Związkowa Centrala Maszyn Tow. Akc. Poznań

BIURA: ul. Wjazdowa 9. SKŁADNICE: ul. Przemysłowa i Skośna.
Adres telegraficzny: „Cemata” — Telefon 2280.

**MASZYNY
I NARZĘDZIA ROLNICZE**
===== wszelkiego rodzaju =====



**Największy w Zachodniej Polsce
skład części rezerwowych.**



Wyłączna sprzedaż na Województwo Poznańskie i Górny Śląsk
wyrobów fabryk:

**H. CEGIELSKI TOW. AKC.
W POZNANIU.**