

ŻYCIE GOSPODARCZE

DWUTYGODNIK POŚWIĘCONY SPRAWOM GOSPODARCZYM POLSKI ZACHODNIEJ

Redakcja i Administracja: Aleje Marcinkowskiego nr. 7, dom ogrodowy,
----- telefon nr. 25-95 -----
Redaktor przyjmuje w dni powszednie
od godz. 11—1; Administracja od 9—3.

Poznań, dnia 1. maja 1925.

Prenumerata wynosi: w kraju z przesyłką rocznie 20 zł, półrocznie 10 zł, kwartalnie 5 zł, zagranicą z przesyłką rocznie 24 zł, półrocznie 12 zł, kwartalnie 6 zł. Numer pojedynczy 1 zł.

Ceny ogłoszeń: Strona pierwsza okładki 80 zł, pół strony 45 zł. — Pozostałe strony okładki: cała strona 70 zł, pół strony 40 zł, ćwierć strony 25 zł. — Ogłoszenia przed i za tekstem: cała strona 60 zł, pół strony 35 zł, ćwierć strony 20 zł, ósemka strony 12 zł, szesnastastr. 7 zł.

Komitet redakcyjny: *Tadeusz Adamczewski — Dr. Leonard Glabisz — Dr. Marjan Glowacki — Dr. Michał Lisocki — Dr. Edmund Piechocki — Dr. Tadeusz Smoluchowski — Dr. Emil Szmidt — Prof. Dr. Edward Taylor — Dr. Roman Ziotecki*

Redaktor: *Roman Urban.*

Wydawca: *Związek Fabrykantów T. Z. w Poznaniu*

Treść:

1. Tegoroczny Targ Poznański.
2. Bilans handlowy za styczeń — luty 1925 r.
3. Ze Związku Fabrykantów.
4. Zmiany w Państwowym podatku dochodowym.

5. Międzynarodowy Targ w Poznaniu.
6. Komunikat Izby Przemysłowo-handlowej w Poznaniu.
7. Z Izby Przemysłowo-Handlowej Grudziądzko-Starogardzki
8. Z Izby Przemysłowo-Handlowej w Bydgoszczy.
9. Kronika.

Tegoroczny Targ Poznański.

Mający się odbyć w czasie między 3 a 10 maja rb. Targ w Poznaniu jest z rzędu piątym targiem, jakie rok rocznie odbywają się w naszym mieście, przy czem obecny targ będzie drugim o charakterze międzynarodowym, gdy pierwsze trzy ograniczały się ściśle do ram targów krajowych. Zauważyć należy, że Targ obecny wypada akurat w chwili, która dla naszego życia gospodarczego jest nader ciężką. Jest to chwila przesilenia gospodarczego, charakteryzującego się zanikiem zbytu zarówno wewnątrz kraju, jak i zagranicą, co z kolei rzeczy łączy się ze zwiększającym się bezrobociem oraz pogarszaniem bilansu handlowego, a przez to i płatniczego, a co w konsekwencji stwarza niemiłą atmosferę i złe perspektywy dla naszej młodej waluty, gdyby obecna sytuacja trwać miała czas dłuższy. W związku z tem zagadnienie Targu w Poznaniu nabiera specjalnego zabarwienia, należy je przeto bliżej rozpatrzyć.

Przedewszystkiem stwierdzić należy, że rola targów w Polsce obecnie w porównaniu z czasami inflacji znacznie wzrosła. I nic dziwnego, w czasach inflacji o zbytu towarów było łatwiej, a nawet w poszczególnych wypadkach, mianowicie w chwilach zwiększającego się tempa spadku waluty, odczuwano formalny głód towarowy, bowiem wtedy towar traktowano przedewszystkiem jako lokatę dla dewaluującej się gotówki, a dopiero potem jako środek do zaspokojenia potrzeb. To też obserwowano w tych czasach wielką łatwość wyzbywania się przez fabryki własnej produkcji, która z kolei przechodziła do kupców, pragnących szybko po sprzedaży się odkupywać, wreszcie konsumenci również chętnie nabywali towary nawet ponad istniejące potrzeby, wiedząc, że mają zamiast gotówki obiekt wartościowy, który ewent. można odsprzedać, by kupić sobie co innego. Obecnie sytuacja się zmieniła do gruntu. Towar traktowany jest wyłącznie jako przedmiot do zaspokojenia potrzeb ludzkich, a przez to konsumenci, w dodatku materialnie w skutek inflacji i trwającego przesilenia źle się czujący, kupują tylko rzeczy najniezbędniejsze, z innymi zakupami wstrzymując się do lepszych czasów, kiedy spodziewają się również potaniaenia towarów. Zmniejszona konsumpcja oddziaływała na zmniejszenie obrotów w handlu, a tem samem oznacza stagnację zbytu w przemyśle. Jak widzimy z tego, wróciliśmy już zdecydowanie do czasów, kiedy trzeba się usilnie starać o zbyt, trzeba szukać i rozwijać konsumcję a nie oczekiwać z założo-

nemi rękami, aż sami konsumenci i kupcy raczą się zwrócić do przemysłowca po towar. I dlatego też przemysłowiec musi położyć obecnie w swej działalności wielki nacisk na zorganizowanie techniki zbytu, nie zaniedbując żadnego ze środków, jakie doświadczenie i praktyka wysuwa. Właśnie targi powołane są do tego, aby obecnie umożliwić zbyt i rozszerzyć rynek dla przemysłu. Dotychczasowe nasze targi, odbywające się głównie w czasach inflacji, dla zbytu towarów stosunkowo niewielką miały wagę, bo i tak zbyt był ułatwiony, miały one jednak tę dobrą stronę, że pomogły do wzajemnego poznania życia gospodarczego trzech różnie rozwijających się w czasie niewoli dzielnic Polski. Obecnie targi nasze odegrać muszą rolę akwizytora zamówień dla przemysłu, innemi słowy starać się muszą środkiem do pogłębienia rynku zbytu w kraju oraz rozwoju wywozu zagranicę. Dlatego też przemysł nasz powinien poświęcić baczną uwagę naszym targom krajowym, stwarzając sobie z nich aparat pomocniczy do zbytu towarów.

Specjalnie podnieść należy, że targi w chwili obecnej odegrać mogą dla przemysłu tem większą rolę, jeżeli się uwzględni istniejące ciężkie warunki zbytu. Obecnie, jak wiadomo, panuje w kraju utarte przekonanie, że towary pochodzenia krajowego są o wiele droższe od wyrobów zagranicznych, czego wynikiem jest coraz bardziej zwiększający się import artykułów obcego pochodzenia, które produkujemy u siebie i które gatunkowo nie różnią się od zagranicznych. Taki stan rzeczy dla przemysłu krajowego jest nadzwyczaj szkodliwy, tembardziej, że oparty jest na błędnem mniemaniu, bowiem jest rzeczą wiadomą, że w ciągu ubiegłego roku, jaki nas dzieli od czasu rozstania się z inflacją, przemysł polski poczynił duże postępy w kierunku przystosowania się do normalnych zasad wytwórczości, tem samem więc pojęcie o zbytnej drożyznie naszych wytworów jest wielce przesadzone. Przemysł powinien zwalczyć to uprzedzenie, działające na konsumcję za pośrednictwem kupiectwa drogą wykazania wyników pracy około przystosowania wytwórczości do metod normalnych i jej potaniaenia. I właśnie propagandę w tym kierunku najłatwiej da się przeprowadzić za pośrednictwem odbywających się targów w Polsce.

Niezależnie od tego udział w targach dla przemysłu ma duże znaczenie dydaktyczne, bowiem przemysłowiec, spotykając się na targu z wyrobami swej branży zarówno pochodzenia krajowego, jak i zagranicznego, otrzymuje poglądową lekcję, w jakim kierunku rozwijać ma swą produkcję, jakie stosować

Likiery i wódki

Hartwig Kantorowicz

Nast.

Poznań

Tow. Akc.

Założ. 1823

Wykwintny smak

Wysoki gatunek

WIELKOPOLSKA GARBARNIA Tow. z ogr. por.

w Gnieźnie

założona w roku 1843 jako firma A. Rogowski
kilka razy nagrodzona złotym i srebrnymi medalami

Telefony: Nr. 18 i 145

Adres telegraficzny: Wielkagarbarnia Gniezno

poleca znane z pierwszej jakości

pod gwarancją sztucznie nieobciążone:

Skóry podeszwowe — Blanki naturalne, czarne i kolorowe do
wytworów galanteryjnych i rymarskich — Skóry wierzchnie szare
(faledry) — Krupony pasowe wyprawy dębowej i chromowej — Skóry
meblowe — Skóry chromowe do celów technicznych i sportowych —
Skóry chromowe wierzchnie czarne i kolorowe — Klej skórny.

„LUBAŃ” Fabryka Przetworów Ziemniaczanych T.A.

Siedziba Zarządu w Luboniu, pow. poznański.

Zakłady w Luboniu, Toruniu i Stawie, powiat wrzesiński.

:: Największe tego rodzaju fabryki w Polsce ::

Wyroby:

Mąka ziemniaczana, krochmal, dekstry-
na biała i żółta, syrop, pulpa suszona.

WINA

Węgierskie wytrawne — Deserowe słodkie
w beczkach i butelkach

Bordoskie i Burgundzkie — czerwone i białe

Vino Vermouth di Torino: Giacobino & Rosso

Koniak Francuski: Otard Dupuy & Cie.

Wina Mszalne: Bordoskie, Węgierskie, Algierskie

Rumy — Araki — Wypalanki

HIPOLIT ROBIŃSKI

Św. Marcin 23 w Poznaniu Tel. 1787 i 1987

Hurtownia Win i Spirytualji założona w roku 1832.

BANK KWILECKI POTOCKI & S-ka

Sp. Akc.

Centrala: **POZNAŃ, Al. Marcinkowskiego 11.**

Rok założenia 1870.

Rok założenia 1870.

Oddział handlowy:

Zakup i sprzedaż produktów rolnych, artykułów pastewnych, mąki, nawozów sztucznych, węgla itp.

Oddział bankowy:

Załatwianie wszelkich czynności bankowych.

BANK DEWIZOWY

ODDZIAŁY:

Gdańsk

Hundegasse 85.

Ostrów

ul. Kaliska 23.

Warszawa

Krakowskie Przedmieście 9.

Toruń

ul. Mostowa 22.

Inowrocław

ul. Królowej Jadwigi 24.

Katowice

ulica Pocztowa 1.

Wilno

ul. Adama Mickiewicza 21.

ODLEWNIA ŻELAZA - FABRYKA MASZYN

Tow. Akc.

„WIEPOFANA“

POZNAŃ, ULICA DĄBROWSKIEGO Nr. 81

ADRES DLA LISTÓW: SKRZYNKA POCZTOWA Nr. 1001 - TELEFON Nr. 61-56.

ADRES TELEGRAFICZNY: „WIEPOFANA“

ODLEWY ŻELIWNE Z MODELI WŁASNYCH I NADESŁANYCH.

ŚRUTOWNIKI „EXELSIO“ DO ZAPĘDU PASOWEGO, KIERATOWEGO I RĘCZNEGO

MASZYNY DO OBRÓBKI METALU.

Bank Handlowy w Warszawie

Oddział w Poznaniu

Telefon 2383 85

Poznań, plac Wolności nr. 4

Telefon 2383 85

Adres telegr.: „Handlobank“

załatwia wszelkie czynności wchodzące w zakres bankowości



Rabaty najwyższe Ceny koncernowe Kredyty dogodne



WĘGIEL - KOKS HUTNICZY - BRYKIETY

tylko z kopalń głębokich krajowych i zagranicznych

Zachodnio-Polski Syndykat Węglowy T. z o. p.

Telefon 23-77, 37-77

Poznań, Plac Wolności 10.

Adres telegr.: „Zapol“

Własny gmach handlowy

Własne składnice kolejowe Poznań, ul. Przemysłowa II. brama.

Adres telegr. „Olejarnia“ — Telefon nr. 1 i 6
Skrzynka pocztowa nr. 16

OLEJARNIA SZAMOTUŁY

TOW. ARK.

W SZAMOTUŁACH

(Wojew. Poznańskie)

Oddział I

Oddział II

Olejarn. parowa

Młyn parowy

Kupuje po najwyższych cenach dziennych:

Siemię lniane, rzepak

ZYTO

i inne nasiona oleiste

i inne gatunki zboża

Sprzedaje:

produkty przemiatu i wyltoku.

HEZADONT

polska pasta i eliksir do zębów, przyjemne
w użyciu.

PRZEMYSŁAWKA

woda kolońska
dla znawców, bezkonkurencyjna.

MIAFLOR

emalja do paznogi daje trwały połysk,
wzmacnia chore paznogie.

Wszędzie do nabycia.

HENRYK ŻAK W POZNANIU
Fabryka perfum i kosmetyków.

należy sposoby opakowania, reklamy itd., a czego winien unikać.

Z powyższego widzimy, że targi odegrać mogą dla przemysłu bardzo poważną rolę. Podkreślić jednak należy, że znaczenie targów będzie dla każdego przedsiębiorstwa tem większe, im lepiej przedsiębiorstwo do targu się przygotowuje i godniej wystąpi. Ze tylko sama obecność eksponatów danego przedsiębiorstwa na targu dla powodzenia, t. j. zebrania jaknajwiększej ilości zamówień, jest niewystarczająca, o tem mówi praktyka życiowa. Wiadomą jest rzeczą, że z wyników targu z pośród szeregu wystawców tej samej branży, wystawiających mniejwięcej te same gatunkowo towary, jedni będą zadowoleni, bowiem otrzymali sporo zamówień, inni zaś będą twierdzili, że targi im są niepotrzebne, gdyż ze względu na nikłą ilość zamówień nie opłaca się ponosić kosztów wystawiania eksponatów. Czemuż więc przypisać to zjawisko? Każdy przemysłowiec powinien sobie dokładnie zdać sprawę z tego, że towar jest to rzecz martwa, przeważnie sama przez się niewiele mówiąca, nabiera jednak znaczenia, skoro umiejętnie będzie sprzedana. I oto właśnie doszliśmy do źródła powodzenia na targu, leży ono w kwestji umiejętności sprzedaży towaru. Targ uważać należy jako miejsce przeniesienia biura sprzedaży przedsiębiorstwa na okres targowy ze swej normalnej siedziby, przyczem to nowe miejsce sprzedaży będzie miało tę wyższość nad normalną siedzibą, że odwiedzając je będzie w ciągu pewnego stosunkowo krótkiego czasu znaczna ilość klientów w postaci zwiedzających targi. O ile więc wskazane jest stałe skoncentrowanie wysiłków w kierunku umiejętnej sprzedaży towarów w normalnej działalności przedsiębiorstwa, to tembardziej konieczną rzeczą jest zmobilizowanie całej umiejętności sprzedaży w okresie targowym, t. j. czasie wyjątkowo pomyślnym ze względu na okazję zrobienia interesu. I dlatego właśnie ten z przemysłowców, który należycie przygotował się do targów, będzie górował w ilości zamówień nad tym, który zaniedbał tego uczynić. Powinniśmy się w tym względzie uczyć od zagranicy, gdzie, jak np. na targ w Lipsku, wystawcy wysyłają z eksponatami najlepszych współpracowników przedsiębiorstwa, doskonale znających się na sztuce sprzedawania. U nas natomiast często widzi się rzecz zupełnie odwrotną, przy doskonale nieraz urządzonej stoisku widzimy byle panienkę, której właściwszem zadaniem byłoby pilnowanie eksponatów, niż przyjmowanie zamówień. Reforma pod tym względem jest u nas niezbędna, a wtedy będziemy mieli więcej zadowolonych z wyników targowych.

Dotychczasowa praktyka targowa w Polsce rozstrzygnęła kwestję, kto powinien korzystać z targów, innymi słowy, komu targ przynosi największe korzyści w stosunku do poniesionych wydatków targowych. Otóż okazuje się, że targ najlepiej opłaca się tym przedsiębiorstwom, których wystawianie na targach niewiele kosztuje ze względu na charakter eksponatów łatwych do przenoszenia, umieszczenia itd., przyczem opłacalność wystawiania wzrasta w miarę tego, im mniej firma jest znana na rynku. Dlatego najchętniej z targów korzystać powinny przedsiębiorstwa stosunkowo niewielkie, wytwarzające artykuły szczególnie codziennego użytku, gdyż tym przedsiębiorstwom targ zastąpić może inne droższe sposoby akwizycji, dostępne firmom dużym i ogólnie znanym. Tutaj zaliczyć można takie, jak konfekcyjną, galanteryjną, perfumeryjną, kolonialno-spożywczą itd. Nie należy natomiast czynić zarzutów z powodu niewystawiania na targach przedsiębiorstwom wielkim, produkującym towary wybitnie typowe, jak węgiel, koks, żelazo itd. lub artykuły ściśle indywidualne, jak np. różne maszyny wielkie, gdyż przedsiębiorstwom tym na targu faktycznie nie zależy, mają one swoisty system akwizycji, którego targ im nie zastąpi, a brać udział w targu dlatego tylko, aby być na nim obecnym, jest z jednej strony zbyt kosztowna zabawka, z drugiej zaś strony targ, jako

nie noszący charakteru wystawy, nie dozna uszczerbku przez nieobecność tego lub innego przedsiębiorstwa. Uwagi te tyczą się oczywiście tylko targów ogólnych, to znaczy targów, jakie się w Polsce dotąd przyjęły. Gdyby jednakowoż z inicjatywy samego przemysłu na targu miała być zgrupowana ta lub inna gałąź wytwórczości dla przedstawienia całokształtu branży, wtedy można mieć względnie słuszną urazę do przedsiębiorstw, które nie wzięły udziału w targu, przeszkadzając w ten sposób zobrazowaniu danej gałęzi produkcji.

Jako konkluzja tego, cośmy wyżej poruszyli, wynika, że przemysłowiec przy wystawianiu na targu raczej mniej uwagi powinien poświęcać sposobowi wystawiania eksponatów, natomiast główny wysiłek winien skierować na sztukę sprzedaży. Nasze targi dotąd stałe nosiły z zewnętrznego wyglądu charakter wystaw, nęcących oko, natomiast sposób osobistego zainteresowania kupującego nader szwankował. Na przyszłość zasada umiejętnej sprzedaży winna przenikać biorących udział w targach. O ile pod tym kątem widzenia traktować będziemy obecnie odbywający się Targ Poznański, to wyniki muszą być jaknajlepsze.

Targ Poznański w roku bieżącym występuje nader okazale. Wystawców zgromadzono około 2.200. Przeważają firmy krajowe, wśród których znaczny procent stanowią przedsiębiorstwa, które w dawnych latach zdołały na Targu Poznańskim zrobić dobre interesy. Pozatem na Targu jest sporo firm zagranicznych, reprezentowanych przez polskich przedstawicieli; stosunkowo niewielki odsetek stanowią przedsiębiorstwa obce, wystawiające samodzielnie. Międzynarodowość Targu Poznańskiego w roku bieżącym jest dalej posunięta niż w ubiegłym. Znacząco lepszą organizację propagandy zagranicznej. Jak się jednak stosunki ułożą na przyszłość, życie pokaże. W każdym bądź razie Targi Poznańskie dla przemysłu polskiego odgrywać winny wielką rolę, bowiem włożono w ich organizację wiele pracy, która darmo przepaść nie może. Targ Poznański stać się musi targiem stałym, wejść musi w przyzwyczajenie społeczeństwa, jak to widzimy z szeregiem targów zagranicznych. Korzystać więc przemysł z Targów Poznańskich winien jaknajwięcej — ale umiejętnie.

Stefan Czarnowski.

Bilans handlowy za styczeń—luty 1925 r.

Podług niedawno ogłoszonych danych Głównego Urzędu Statystycznego nasz handel zagraniczny w styczniu—lutym r. b. przedstawiał się w porównaniu z r. ub. jak następuje:

	Styczeń-luty 1925	Styczeń-luty 1924
	w tysiącach złotych	
Przywóz	320.046	187.799
Wywóz	210.500	209.380

Niedobór za pierwsze dwa miesiące r. b. wynosi zatem przeszło 109 milionów zł, t. j. prawie połowę niedoboru za cały rok ubiegły; stosunek procentowy przywozu do wywozu wynosi zaledwie 65,62%. Tak znaczny niedobór spowodowany został przede wszystkim zwiększeniem się przywozu, wywołanem głównie zarządzeniami celnymi rządu, który jeszcze w drugiej połowie roku ubiegłego zniżył znacznie stawki celne na przywóz całego szeregu artykułów, sądząc że w ten sposób doprowadzi do obniżenia cen wewnątrz kraju. Jak obecnie już się wykazało, polityka ta zupełnie zbankrutowała, nie przyniosła bowiem spodziewanej zniżki cen na rynku krajowym, a doprowadziła do upadku wiele warsztatów pracy w kraju i wpłynęła fatalnie na nasz bilans handlowy. Poniższe dane, obejmujące przywóz w styczniu—lutym r. b. i roku ubiegłego artykułów, objętych omawianymi ulgami celnymi, wykazują dosadnie wpływ zarządzeń rządu na bierność naszego bilansu handlowego:

Wartość przywozu w tysiącach złotych
Styczeń-luty 1925 Styczeń-luty 1924

Obuwie	6.112	1.124
Bielizna	2.582	455
Odzież	9.187	967
Mąka pszenna	18.130	990

Zwiększył się ogromnie przywóz towarów spożywczych, szczególnie artykułów luksusowych, jak pomarańczę, cytryny, winogron, orzechów, suszonych owoców itp. W ciągu pierwszych 2 miesięcy rb. przywieziono towarów spożywczych za 66 milionów zł, podczas gdy w tymże okresie r. ub. tylko za 31½ miliona zł.

Zwiększenie przywozu w r. b. objęło poza to: tkaniny bawełniane i wełniane, galanterję, skóry wyprawione, bawełnę i wełnę, niektóre maszyny, szczególnie włókiennicze i rolnicze oraz samochody.

W wywozie naszym rzuca się przedewszystkiem w oczy stałe zmniejszanie się eksportu węgla. W roku 1924 wartość wywiezionego węgla stanowiła 20% wartości całego naszego wywozu, w styczniu-lutym r. b. — tylko 12%. W styczniu-lutym r. b. wywieziono węgla za 26.7 milionów zł, w tymże okresie r. ub. za 56.1 miliona zł. Jeszcze gorzej przedstawia się eksport tkanin bawełnianych i wełnianych: w ciągu pierwszych dwóch miesięcy 1925 r. wywieziono tkanin bawełnianych za 6.8 milj. zł (w r. 1924 za 17.2 milj. zł), tkanin wełnianych za 1.5 milj. zł (w r. 1924 za 5 milj. zł).

Pocieszającym natomiast jest fakt pewnego poprawienia w eksporcie drzewa i wyrobów drzewnych: w styczniu-lutym 1925 r. wywieziono ich za 27.2 milj. zł, w tymże okresie 1924 r. — za 10.3 milj. zł. Szczególnie wzrósł wywóz podkładów kolejowych, wyrobów bednarskich, kopalniaków, bali, desek i łąt.

Wzrost wykazuje także eksport produktów naftowych, szczególnie benzyny, olejów smarowych i pędnych.

Naprawa naszego bilansu handlowego stanowi obecnie najważniejsze zagadnienie gospodarcze dla naszego rządu.

Ze Związku Fabrykantów.

Do Panów członków Związku Fabrykantów.

Naznaczone na dzień 25 kwietnia rb. Walne Zebranie Związku Fabrykantów nie mogło się odbyć dlatego, że statut przewiduje najmniejszą liczbę obecnych członków na 15-tu, podczas gdy 10-ciu na zebranie się stawiło. Smutny ten fakt dowodzi jak mało zainteresowania znajdujemy u ogółu naszych członków i jak mało poparcia ma Zarząd w ich kołach. Nie ciekawi byli p. członkowie tego, co Zarząd ma do

Ważniejsze międzynarodowe terminy handlowe, ich znaczenie i umowne skróty.

(Przedruk z „Przeglądu Gospodarczego“ z dn. 1-go 15-go lutego r. b.)

(Ciąg dalszy.)

III. Franco sur wagon, Free on Rail lub Free on Truck.

Klauzula powyższa używana w państwach europejskich z dodaniem określonego punktu załadowania „point“ de départ designe“, pod skrótami F. O. R. (Free on Rail) lub F. O. T. (Free on Truck) a w St. Zj. Amer. Półn. pod nazwą F. O. B. (określony punkt załadowania wewnętrzny), naogół oznacza obowiązek sprzedawcy dostarczenia i załadowania towaru do wagonu w miejscu określonym. W Polsce termin powyższy jest bardzo rozpowszechniony i używany najwłaściwiej w brzmieniu: „franco wagon stacja załadowania“, kiedy towar ma być dostarczony przez sprzedawcę do określonej stacji kolei żelaznej i na jego koszt załadowany do wagonu. Często używany termin „franco stacja nadawcza“ lub „loco stacja nadawcza“ według interpretacji licznych organizacyj

powiedzenia o swojej całorocznej pracy. Nie interesuje ich program Związku Fabrykantów na przyszłość i ciężkie zadania jakie ma do spełnienia wobec panoszącego się kryzysu gospodarczego. Budżetu na rok 1925 nie uchwalono, wobec czego nie można ściągać składek członkowskich, a kasa jest pusta.

Zabiegi kilku ludzi dobrej woli nie wystarczają oczywiście, jeżeli za niemi nie stoi cały przemysł wzdający w jakim się znajduje położeniu i co należy robić. Na takie traktowanie rzeczy trudno znaleźć wytłumaczenia. Jeden raz w roku odbywa się Walne Zebranie zwyczajne, składa się rachunki, przedkłada się budżet, i ten jeden dzień może przemysłowiec poświęcić Związkowi, który dla niego ma pracować. Towarzystwa przemysłowe, które zwykle mają więcej jak jednego członka w Zarządzie, prokurentów, mogą się kazać przez jednego z nich zastąpić. W przemyśle podobno panuje wielka stagnacja, temwięcej powinien się znaleźć czas, aby pójść na zebranie. Następne walne zebranie naznaczyliśmy na dzień 9 maja rb. o godz. 4.30 w Resursie Kupieckiej i mamy nadzieję, że tym razem znajdzie się odpowiednia ilość członków na tem zebraniu, aby uchwały powzięć można.

Zarząd Związku Fabrykantów
(—) Samulski.

WALNE ZEBRANIE

Związku Fabrykantów, T. z. w Poznaniu nie mogło się odbyć w oznaczonym terminie, dnia 25 kwietnia r. b. z powodu nieprzybycia dostatecznej ilości członków. Wobec tego nowy termin Walnego Zebrania ustalony został na dzień 9 maja r. b. o godzinie 4 i pół po południu w lokalu Resursy Kupieckiej (Poznań, plac Wolności 11). W dniu tym odbędzie się Walne Zebranie bez względu na ilość obecnych członków. Porządek obrad podany był w Nr. 8. „Życia Gospodarczego“.

Zmiany w państwowym podatku dochodowym.

W dzienniku Ustaw Rz. P. Nr. 36 pod pozycją 242 została ogłoszona ustawa z dnia 18 marca 1925 roku w przedmiocie zmiany niektórych przepisów o państwowym podatku dochodowym, obowiązujących na zasadzie ustawy o państwowym podatku dochodowym, ogłoszonej w rozporządzeniu Ministra Skarbu z dnia 14 lipca 1923 r. (Dz. Ust. Nr. 77 poz. 667 rok

handlowych¹⁾ nakłada te same obowiązki na sprzedawcę. Interpretację tę potwierdza również Izba Przemysłowo-Handlowa w Poznaniu²⁾, która orzekła, iż warunek „franco stacja kolei państwowych“ jest równoznaczny z klauzulą „franco wagon stacja kolei państwowych“.

Wyraz „loco“ jest pojęciem węższem i zasadniczo dotyczy tylko miejsca, w którym znajduje się towar w chwili sprzedaży. Czasami jest on dodawany do wyrazu „franco“, co ma dobitniej określać, iż towar znajduje się w wagonie i nabywca nie ponosi żadnych kosztów załadowania.

Regulamin dla transakcyj zawieranych na Gieldzie Zbożowo-Towarowej w Warszawie zawiera również określenie terminu „franco“, który wkłada na sprzedawcę obowiązek dostarczenia towaru nabywcy bez żadnych kosztów, poza ceną umówienia, na miej-

¹⁾ Orzeczenie Izby Przemysłowo-Handlowej w Krakowie o zwyczajach handlowych w sprawozdaniu z r. 1908, str. 197, Nr. 50.

²⁾ Sprawozdanie z działalności Izby Przemysłowo-Handlowej w Poznaniu r. 1922 — orzeczenia o zwyczajach handlowych str. 68 Nr. 4157.

1923) oraz na zasadzie ustawy z dnia 10 stycznia 1924 roku (Dz. Ust. Nr. 13 poz. 110 rok 1924).

Ważniejsze postanowienia noweli są następujące:

1. Podatek dochodowy od dochodów t. zw. fundowanych wymierza się według następującej skali:

Stopień dochodu	Wysokość dochodów w złotych:		Podatek w złotych:
1.	ponad	1 500 do 1 550	31
2.	..	1 550 .. 1 600	33
3.	..	1 600 .. 1 700	37
4.	..	1 700 .. 1 800	41
5.	..	1 800 .. 1 900	45
6.	..	1 900 .. 2 000	50
7.	..	2 000 .. 2 100	54
8.	..	2 100 .. 2 200	59
9.	..	2 200 .. 2 400	67
10.	..	2 400 .. 2 600	75
11.	..	2 600 .. 2 800	84
12.	..	2 800 .. 3 000	93
13.	..	3 000 .. 3 200	102
14.	..	3 200 .. 3 400	112
15.	..	3 400 .. 3 600	122
16.	..	3 600 .. 3 800	133
17.	..	3 800 .. 4 000	144
18.	..	4 000 .. 4 400	162
19.	..	4 400 .. 4 800	182
20.	..	4 800 .. 5 200	202
21.	..	5 200 .. 5 600	224
22.	..	5 600 .. 6 000	246
23.	..	6 000 .. 6 600	283
24.	..	6 600 .. 7 200	324
25.	..	7 200 .. 7 800	366
26.	..	7 800 .. 8 400	411
27.	..	8 400 .. 9 200	469
28.	..	9 200 .. 10 000	530
29.	..	10 000 .. 11 000	605
30.	..	11 000 .. 12 000	684
31.	..	12 000 .. 13 000	767
32.	..	13 000 .. 14 000	854
33.	..	14 000 .. 15 000	945
34.	..	15 000 .. 16 000	1 040
35.	..	16 000 .. 17 000	1 156
36.	..	17 000 .. 18 000	1 278
37.	..	18 000 .. 19 000	1 406
38.	..	19 000 .. 20 000	1 540
39.	..	20 000 .. 22 000	1 760
40.	..	22 000 .. 24 000	1 992
41.	..	24 000 .. 26 000	2 236
42.	..	26 000 .. 28 000	2 492
43.	..	28 000 .. 30 000	2 760
44.	..	30 000 .. 32 000	3 040
45.	..	32 000 .. 34 000	3 366
46.	..	34 000 .. 36 000	3 708
47.	..	36 000 .. 38 000	4 066
48.	..	38 000 .. 40 000	4 440
49.	..	40 000 .. 44 000	5 060
50.	..	44 000 .. 48 000	5 712
51.	..	48 000 .. 52 000	6 396

Stopień dochodu	Wysokość dochodów w złotych:		Podatek w złotych:
52.	..	52 000 .. 56 000	7 112
53.	..	56 000 .. 60 000	7 860
54.	..	60 000 .. 64 000	8 704
55.	..	64 000 .. 68 000	9 588
56.	..	68 000 .. 72 000	10 512
57.	..	72 000 .. 76 000	11 476
58.	..	76 000 .. 80 000	12 480
59.	..	80 000 .. 88 000	14 168
60.	..	88 000 .. 96 000	15 936
61.	..	96 000 .. 104 000	17 888
62.	..	104 000 .. 112 000	19 936
63.	..	112 000 .. 120 000	22 080
64.	..	120 000 .. 128 000	24 320
65.	..	128 000 .. 136 000	26 656
66.	..	136 000 .. 144 000	29 088
67.	..	144 000 .. 152 000	31 616
68.	..	152 000 .. 160 000	34 400
69.	..	160 000 .. 168 000	37 296
70.	..	168 000 .. 176 000	40 304
71.	..	176 000 .. 184 000	43 424
72.	..	184 000 .. 192 000	46 656
73.	..	192 000 .. 200 000	50 000

Przy dochodzie ponad 200.000 zł podatek wynosi 50.000 zł i oprócz tego 2.000 zł od każdego pełnych 8.000 zł ponad 200.000 zł.

Do podatku dolicza się ponadto, o ile chodzi o dochody osób fizycznych i spadków nieobjętych:

ponad	200.000 zł.	do	300.000 zł.	1½%
..	300.000	..	400.000	2½%
..	400.000	..	500.000	4%
..	500.000	..	600.000	5½%
..	600.000	..	800.000	7%
..	800.000	..	1.100.000	9%
..	1.100.000	..	1.500.000	11%
..	1.500.000	..	2.000.000	13%
..	2.000.000	15%

od całego podlegającego podatkowi dochodu.

Podatek należy jednak wymierzać w ten sposób, aby z dochodu wyższego stopnia po otrąceniu podatku nie pozostało nigdy mniej, niż zostaje z najwyższego dochodu bezpośrednio niższego stopnia po potrąceniu podatku, na ten stopień przypadającego.

O ile z dochodu, ustalonego do wymiaru podatku po potrąceniu przypadającej kwoty podatkowej pozostaje mniej, niż wynosi najwyższy dochód wolny od podatku, należy podatek wymierzyć i pobrać tylko w wysokości nadwyżki dochodu ponad tę najniższą granicę.

Na obszarze byłej dzielnicy pruskiej i górnośląskiej część województwa śląskiego pobiera się podatki do państwowego podatku dochodowego na rzecz gmin i powiatowych związków komunalnych, które przy rocznych dochodach fundowanych wynoszą:

sce, związane z określeniem „franco“. Tenże regulamin (§ 9) mówi, iż określenie „loco“ oznacza towar znajdujący się na miejscu w chwili sprzedaży, gotowy do odbioru.

Pod klauzulą „franco wagon“ w umowie, o ile nie innego wyraźnie nie zastrzeżono, według zwyczajów handlowych w Polsce³⁾, należy rozumieć tylko wagon kolei państwowych.

W razie umowy „loco stacja załadowania“, o ile stacji tej nie wymieniono, sprzedawca ma prawo policzyć list przewozowy od stacji dowolnej⁴⁾.

W Małopolsce i Wielkopolsce można się spotkać z terminem „Parytet“ lub „Okolica“ użyte przy nazwie stacji załadowania, które nie są identyczne. Tak np. terminy „franco wagon stacja załadowania w okolicy NN“ i „franco wagon stacja załadowania parytet N“ odnoszą się zasadniczo tylko do kosztów przewozu, przyczem przy klauzuli pierwszej należy rozumieć, iż nabywca ponosi koszt przewozu, od którejkolwiek stacji załadowania położonej w tem staro-

³⁾ Orzeczenie Izby Przemysłowo-Handlowej w Poznaniu — sprawozdanie za 1919, 20 21, str. 52 Nr. 393.

⁴⁾ Orzeczenie Izby Przemysłowo-Handlowej w Poznaniu — sprawozdanie za 1922 r., str. 67 Nr. 1767.

stwie (powiecie), w którym miejscowość NN. się znajduje, a przy klauzuli drugiej oznacza, iż nabywca ponosi koszt przewozu obliczone ściśle tylko ze stacji NN.⁵⁾

W pierwszych latach przyłączenia Wielkopolski do Rzeczypospolitej rozumiano tamże przez termin „franco wagon stacja załadowania w okolicy „N. N.“, poza kosztami, pewien gatunek towaru, który powinien być przeciętnym gatunkiem produkowanym w danej części kraju. Ten zwyczaj jest pozostałością dawnej przynależności Wielkopolski do Niemiec, oznaczano bowiem dawniej w ten sposób towar wyprodukowany na całym terytorjum Rzeszy Niemieckiej. Komisja rzeczoznawców wyłoniona przez Izbę Przemysłowo-Handlową w Poznaniu. Komisja rzeczoznawców wyłoniona przez Izbę Przemysłowo-Handlową w Poznaniu orzekła, iż termin ten nie powinien być stosowany w tem znaczeniu i zaleciła, aby w przyszłości przy zawieraniu umów oznaczono dokładne pochodzenie towarów lub jego jakość. To też na giełdach zbożowo-towarowych jak np. w Warszawie wymieniane jest w kartach umowy pochodzenie zboża:

⁵⁾ Sprawozdanie Izby Przemysłowo-Handlowej w Poznaniu za r. 1922, str. 66, Nr. 961.

ponad 1.500 zł.	do 24.000 zł.	4%
„ 24.000 „	„ 88.000 „	4,5%
„ 88.000 „	„	5%

II. Terminy płatności podatku dochodowego ustanawia się na dzień 1 maja i 1 listopada roku podatkowego.

Do dnia 1 maja roku podatkowego należy uiścić podatek w wysokości połowy tej kwoty, która przypada wedle skali art. 23 ustawy od wykazanego zeznania dochodu, i dowód uskutecznionej zapłaty w oryginale lub w odpisie, przez płatnika podpisanym, dołączyć do zeznania.

Osoby, które w terminie, wyznaczonym do składania zeznań, zeznania nie złożą, obowiązane są najpóźniej do 1 maja roku podatkowego uiścić połowę podatku, wymierzonego za poprzedni rok podatkowy.

W terminie do 1 listopada roku podatkowego winni są wszyscy płatnicy uiścić ewentualną różnicę między podatkiem, wymierzonym na dany rok przez władze podatkowe, a podatkiem, zapłaconym w terminie do 1 maja roku podatkowego.

Niezapłacone w terminach, wyżej wskazanych, kwoty zaliczki, względnie podatku, uważa się za załagłość, podlegające, przymusowemu ściągnięciu.

III. PPodatek od dochodów z uposażeń służbowych, emerytur i wynagrodzeń za najemną pracę pobiera się w dotychczasowym trybie według następującej skali:

L. p.	Wysokość wypłaconego wynagrodzenia obliczona w stosunku rocznym w złotych:	Stopa procentowa podatku:
1.	ponad 2500 do 2600	1,5 procent
2.	„ 2600 „ 2700	1,6 „
3.	„ 2700 „ 2800	1,7 „
4.	„ 2800 „ 2900	1,8 „
5.	„ 2900 „ 3000	1,9 „
6.	„ 3000 „ 3100	2 „
7.	„ 3100 „ 3200	2,1 „
8.	„ 3200 „ 3400	2,2 „
9.	„ 3400 „ 3600	2,3 „
10.	„ 3600 „ 3800	2,4 „
11.	„ 3800 „ 4000	2,5 „
12.	„ 4000 „ 4200	2,6 „
13.	„ 4200 „ 4400	2,7 „
14.	„ 4400 „ 4800	2,8 „
15.	„ 4800 „ 5200	2,9 „
16.	„ 5200 „ 5600	3 „
17.	„ 5600 „ 6000	3,1 „
18.	„ 6000 „ 6400	3,2 „
19.	„ 6400 „ 6800	3,3 „
20.	„ 6800 „ 7200	3,4 „
21.	„ 7200 „ 7600	3,5 „
22.	„ 7600 „ 8000	3,6 „
23.	„ 8000 „ 8800	3,9 „
24.	„ 8800 „ 9600	4,1 „

L. p.	Wysokość wypłaconego wynagrodzenia obliczona w stosunku rocznym w złotych:	Stopa procentowa podatku	
	ponad	do	procent
25.	9 600	10 400	4,3
26.	10 400	11 200	4,6
27.	11 200	12 000	4,9
28.	12 000	13 000	5,3
29.	13 000	14 000	5,7
30.	14 000	15 000	6,1
31.	15 000	16 000	6,5
32.	16 000	17 000	6,8
33.	17 000	18 000	7,1
34.	18 000	19 000	7,4
35.	19 000	20 000	7,7
36.	20 000	22 000	8
37.	22 000	24 000	8,3
38.	24 000	26 000	8,6
39.	26 000	28 000	8,9
40.	28 000	30 000	9,2
41.	30 000	32 000	9,5
42.	32 000	34 000	9,9
43.	34 000	36 000	10,3
44.	36 000	38 000	10,7
45.	38 000	40 000	11,1
46.	40 000	44 000	11,5
47.	44 000	48 000	11,9
48.	48 000	52 000	12,3
49.	52 000	56 000	12,7
50.	56 000	60 000	13,1
51.	60 000	64 000	13,6
52.	64 000	68 000	14,1
53.	68 000	72 000	14,6
54.	72 000	76 000	15,1
55.	76 000	80 000	15,6
56.	80 000	88 000	16,1
57.	88 000	96 000	16,6
58.	96 000	104 000	17,2
59.	104 000	112 000	17,8
60.	112 000	120 000	18,4
61.	120 000	128 000	19
62.	128 000	136 000	19,6
63.	136 000	144 000	20,2
64.	144 000	152 000	20,8
65.	152 000	160 000	21,5
66.	160 000	168 000	22,2
67.	168 000	176 000	22,9
68.	176 000	184 000	23,6
69.	184 000	192 000	24,3
70.	192 000		25

Na obszarze b. dzielnicy pruskiej i górnośląskiej części województwa śląskiego pobiera się dodatki do państwowego podatku dochodowego, które wynoszą dla dochodów z wynagrodzeń za pracę 3% dochodu według wyżej podanej skali.

IV. Art. 21 ustawy o państwowym podatku dochodowym uzupełnia się częścią ostatnią w brzmieniu następującem:

Wielkopolskie, Kongresowe, Małopolskie, Wschodnie, zbierane jednolite i t. d. Przy tej klauzuli:

A) sprzedawca obowiązany jest:

1. dostarczyć wagon;

Wyjątek stanowi Holandja, gdzie obowiązek ten należy do nabywcy, Norwegja, gdzie sprzedawca obowiązany jest zamówić wagon na rachunek nabywcy i Japonja, gdzie obowiązek ten ciąży na sprzedającym tylko o tyle, o ile w danym kierunku istnieje stała i regularna komunikacja kolejowa.

2. załadować towar do wagonu w ciągu określonego czasu:

W St. Zj. Amer. Półn. termin ten nie jest określony. Sprzedawca obowiązany jest załadować do wagonu lub na „allege“, co w St. Zj. Am. Półn. oznacza również statki rzeczne, kanałowe, barki i wszelkie środki transportowe, wymienione w umowie. Poza tem sprzedawca obowiązany jest dostarczyć list przewozowy. W Norwegji sprzedawca nie jest odpowiedzialny o tyle, o ile, w ciągu określonego terminu nie mógł dostarczyć wagonu z przyczyn o niego niezależnych i w tym wypadku nabywca nie ma prawa cofać zamówienia.

W Polsce w handlu zbożem przez „dostawę spiesznią“ lub „natychmiastową“ rozumie się załadowanie towaru do wagonu w ciągu sześciu dni od daty zawarcia umowy, a przez dostawę bieżącą (prompt) załadowanie najdalej w ciągu 12 dni od daty zawarcia umowy.⁶⁾

Przy zawieraniu umowy na dostawę „zaraz“ w normalnych warunkach należy rozróżnić:

a) jeżeli chodzi o mniejsze ilości, które muszą być opakowane powinien być dostarczony w ciągu 10—14 dni;

b) jeżeli chodzi o mniejsze ilości, które muszą być podzielone i specjalnie opakowane, dostawa powinna nastąpić w ciągu 20 dni najwyżej.⁷⁾

Jeżeli sprzedający nie dostarczył lub nie załadował towaru w umówionym terminie, to kupujący w ciągu dwóch dni po upływie terminu ma prawo postawić sprzedającego listownie, a dla prowincji telegraficznie w pięciodniowej zwłoce i, w razie niewy-

⁶⁾ Według regulaminu Giełdy Zbożowo-Towarowej w Warszawie.

⁷⁾ Sprawozdanie Izby Przemysłowo-Handlowej w Bydgoszczy za czas 20. I. 1920 r. do 1. I. 1923 r., str. 33.

Za zyski bilansowe uważa się wreszcie te kwoty pensji i wszelkiego rodzaju wynagrodzenia osób, biorących czynny udział w zarządzie przedsiębiorstwa i zarazem wchodzących do składu zarządu rad nadzorczych, komitetów dyskontowych i komisji rewizyjnych w charakterze członków lub ich zastępców, oraz osób, upelnomocnionych do samodzielnego prowadzenia całego przedsiębiorstwa, które przekraczają sumarycznie 10% od kapitału zakładowego, a przy kapitale zakładowym do 500.000 zł. — 15% od kapitału zakładowego. Przy kapitale zakładowym od 500.000 zł do 750.000 zł dopuszczalne jest potrącenie z tego tytułu do kwoty 75.000 zł.

W wypadkach szczegółowo uzasadnionych, władny będzie Minister Skarbu granice powyższe rozszerzyć.

V. Nowela obowiązuje od 1 stycznia 1925 roku.

Co się tyczy podatku dochodowego od uposażeń, to jeśli wypłata uposażenia nastąpiła w dniu 10 kwietnia rb., t. j. w dniu wejścia w życie omawianej noweli, albo po tym dniu, podatek dochodowy winien być potrącony według nowej skali.

P. S. Stosownie do rozporządzenia Ministra Skarbu z dn. 30 marca 1925 r. (Dz. U. Rz. P. Nr. 38 poz. 261 r. 1925) przewidziany w art. 49 ustawy o państwowym podatku dochodowym (Dz. U. R. P. z r. 1923 Nr. 77 poz. 607) termin składania zeznań o dochodzie przez osoby fizyczne i spadki wakujące i przez osoby prawne **został odroczone do dnia 31 maja 1925 r.**

Międzynarodowy Targ w Poznaniu.

Udogodnienia dla wystawców i zwiedzających na Międzynarodowym Targu w Poznaniu.

Miejski Urząd Targu Poznańskiego postarał się o to, aby przybywający goście z kraju i zagranicy mieli wszelkie udogodnienia i ułatwienia, zarówno dotyczące osobistej wygody jak i ułatwień przy zawieraniu transakcji.

Każdy przyjezdny odrazu na dworcu może w wydziale kwaterek Miejskiego Urzędu Targu Poznańskiego otrzymać zupełnie bezpłatnie wszelkie informacje co do mieszkania i przydziału. Miejski Urząd Targu Poznańskiego dysponuje znaczną ilością pokoi w pensjonatach i mieszkaniach prywatnych. Na wolne pokoje, zgłoszone do Miejskiego Urzędu Targu Poznańskiego ustalone zostały następujące ceny na dobę: za pokój I. klasy o jednym łóżku 8 zł, za pokój I. klasy o dwu łóżkach 12 zł, za pokój II. klasy o jednym łóżku 6 zł, za pokój II. klasy o 2 łóżkach 9 zł, za pokój III. klasy o jednym łóżku 4 zł, za pokój III. klasy o 2 łóżkach 6 zł. Mieszkania

konania przez sprzedającego zobowiązania w tym dodatkowym terminie, odkupić się na jego rachunek na najbliższym zebraniu giełdowym przez maklera przysięgłego.⁸⁾

W powyższych warunkach, po uprzednim postawieniu w zwłocę, nabywca może odwołać lub unieważnić zlecenie.

3. ponosić odpowiedzialność za szkody i straty aż do chwili ukończenia ładowania towaru.

O ile w umowie nie określono dokładnie ilości, jaką powinien zawierać „wagon“, to przyjmuje się przeważnie 10.000 kg. jako wagę odpowiadającą pojęciu „wagon“, a dla zboża według Regulaminu Giełdy Zbożowo-Towarowej 15.000 kg.

B) nabywca obowiązany jest:

1. ponosić straty i szkody zachodzące od chwili załadowania towaru do wagonu.

W Polsce przy sprzedaży „franco stacja załadowania“ ryzyko transportu ciąży również na kupującym, z chwilą załadowania do wagonu, lecz odpowiedzialność za gatunek ciąży na sprzedawcy do chwili nadejścia towaru na stację przeznaczenia.

⁸⁾ Regulamin Giełdy Zbożowo-Towarowej (§ 13).

kwalifikuje Miejski Urząd Targu Poznańskiego. Bezpośrednio na dworcu również będzie można nabyć karty wstępu na tereny targowe i przewodnik po Targu.

Wielka restauracja, która znajduje się w nowo-budującym się domu, urządzona według wszelkich nowożytnych wymagań higieny i techniki, będzie mogła z łatwością obsłużyć wszystkich ku ich zadowoleniu.

Ruch tramwajów w czasie trwania Międzynarodowego Targu będzie wzmocniony i udogodniony przez wprowadzenie specjalnych wozów oraz utworzenie przystanku przy pawilonach targowych na Placu Prezydenta Drwęskiego.

W celu ułatwienia zawierania transakcji Miejski Urząd Targu Poznańskiego postarał się, aby na terenach Targu funkcjonowały oddziały poczty oraz P. K. O., jak również biuro informacyjne Izby Przemysłowo-Handlowej, które będzie udzielało wszelkich wyjaśnień, dotyczących transportu, cel i położenia gospodarczego kraju.

W drodze powrotnej z Poznania wszyscy zamiejscowi posiadacze kart stałych zwiedzający Targ, będą korzystali ze zniżki kolejowej (goście zagraniczni do granicy polskiej) Zniżka ta wynosi 66 i dwie trzecie procent normalnej ceny przejazdu tak, że bilety zniżkowe na pociągi osobowe będą wynosiły: dla I. kl. — pół ceny biletu II. klasy, dla II. klasy — pół ceny biletu III. klasy i dla III. klasy — pół ceny biletu IV. klasy. Do biletów na pociągi pospieszne dopłaca się tylko różnicę za pospiech.

Otwarcie Targu Międzynarodowego.

Otwarcie Międzynarodowego Targu w Poznaniu wyznaczono na godzinę 9-tą rano, aby umożliwić wystawcom i wszystkim innym obecnym na otwarciu Targu, przyjęcie udziału w uroczystościach święta narodowego 3 maja.

Radio a Targ Międzynarodowy w Poznaniu.

Po uchwaleniu ustawy radjofonicznej rozpoczął się żywy ruch w kierunku tworzenia i zakładania licznych stacji odbiorczych we wszystkich prawie miastach polskich.

W tym zaś roku dla wszystkich zainteresowanych w należytem rozwoju w Polsce radjotechniki, nadarza się doskonała okazja dla obejrzenia i zapoznania się z najnowszymi urządzeniami i aparatami radjotechnicznymi, które bardzo poważnie i niezwykle interesująco będą prezentować się na tegorocznym Międzynarodowym Targu w Poznaniu.

Przemysł na Międzynarodowym Targu w Poznaniu.

Już dzisiaj można śmiało powiedzieć, że na Międzynarodowym Targu w Poznaniu będą reprezento-

2) opłacać kosztu przewozu od oznaczonego punktu załadowania;

3. uregulować należność przy przedstawieniu rachunku i listu przewozowego, o ile umowa nie stanowi inaczej i jeżeli przez wręczenie wtórnika listu przewozowego nabywcy, prawo dysponowania towarem przechodzi również ze sprzedawcy na niego. Za interpretacją tą, z krajów biorących udział w ankiecie, wypowiedziały się następujące: Danja, Stany Zjednoczone Ameryki Północnej, Anglja, Włochy, Japonja, Norwegja i Szwecja.

Zapłata wzamian dokumentów przewozowych jest bardzo często stosowana w Polsce i o ile umowa nie stanowi inaczej, to przy klauzuli „franco wagon stacja załadowania“, jest ona w ten sposób uskuteczniiona.⁹⁾

Według interpretacji Izby Przemysłowo-Handlowej w Poznaniu¹⁰⁾, przy warunkach „zapłata za przedłożeniem duplikatu“, sprzedający nie jest obowiązany do udzielenia kupującemu dodatkowego terminu

⁹⁾ Regulamin Giełdy Zbożowo-Towarowej w Warszawie (art. 23).

¹⁰⁾ Sprawozdanie Izby za 1922 r. Nr. 4265, str. 68.

wane wszystkie gałęzie naszego przemysłu i że udział zagranicy również wypadnie bardzo pokaźnie. Na Targu w Poznaniu zobaczymy zarówno przemysł ciężki jak średni i drobny (największy eksponat waży 18 tysięcy kilogramów).

Na czoło przemysłu metalowego wysuwa się dział narzędzi rolniczych, zajmujący 6500 m² na wolnym polu i młynarskich, oraz wszelkiego rodzaju narzędzi precyzyjnych.

Przemysł tekstylny zajmie połowę parteru budującej się hali. Poza Widzewską Manufakturą zobaczymy tam wiele firm krajowych i zagranicznych.

Drugą połowę parteru nowej hali zajmuje bardzo bogaty dział wyrobów skórzanych, dział zabawkarski i galanteryjny, który przedstawi cały szereg nowości, jeszcze w Polsce nieznanymi.

W pawilonach targowych na Placu Drwęskiego panuje olbrzymie przepiętnie. Znalazły tam pomieszczenie następujące działy: chemiczny, spożywczo-używczy, meblarski i dział różnych, który został zorganizowany tylko dla tego, że cały szereg firm nie można było pomieścić przy Wieży Górnośląskiej.

Niewątpliwą atrakcją Międzynarodowego Targu będzie dział radjofoniczny, albowiem wszystkie znane polskie wytwórnie z tej branży biorą udział w Targu.

Wystawa Związku Miast na Międzynarodowym Targu w Poznaniu.

W czasie trwania Międzynarodowego Targu w Poznaniu odbędzie się również Wystawa Związku Miast Polskich. Do Związku tego należy przeszło 650 miast, z których prawie 10% bierze udział w Wystawie, mającej na celu przedstawić plastycznie w formie statystyki, wykresów i modeli potrzeby i zadania miast naszych. Ponieważ w Wystawie biorą udział wszystkie typy miast, a mianowicie: wielkie, średnie i małe, to bezwątpienia będzie ona istotnym wyrazem ich obecnego stanu i rozwoju.

Miasta nasza w chwili obecnej pod względem finansowym stoją dosyć dobrze, przede wszystkim dzięki uzyskanym przez nie inwestycyjnym pożyczkom zagranicznym, co pozwoli im poczynić na Targu Poznańskim znaczne zakupy. Zrozumieli to bardzo dobrze liczni producenci krajowi i zagraniczni i zjawili się na Targ, wystawiając wiele eksponatów z zakresu urządzeń miejskich, a więc: pożarnictwa, higieny, wodociągów, gazownictwa, elektrotechniki, budownictwa, ogrodnictwa i komunikacji.

Monografia miast, która będzie wydana na czas Targu, przyczyni się w dużym stopniu do zadzierżgnięcia silnych węzłów między niemi a wystawcami przez zobrazowanie dokładne potrzeb ich gospodarki we wszystkich dziedzinach życia. Niewątpliwie nawiązanie ścisłych stosunków między produkcją kra-

jową i zagraniczną, a miastami przyniesie obu tym stronom wielkie korzyści. Dla naszych wytwórców krajowych będzie zapewne bodźcem do wytwarzania pewnych typów urządzeń najbardziej potrzebnych naszym miastom, a przez taką specjalizację umożliwi sobie wytwórczość tanią bo masową a tem samem i otwarcie możliwości eksportowych.

P. K. O. a Międzynarodowy Targ w Poznaniu.

P. K. O. w Poznaniu podczas trwania Targu (3—10 maja) będzie czynne od godziny 8 rano do godziny 6 po południu. Oprócz tego na terenach Targu czynna będzie filja P. K. O. od godziny 9 rano do godziny 6 po południu.

Rosja Sowiecka (L. R. S. R.) a Międzynarodowy Targ w Poznaniu.

Pan Miaskow, przedstawiciel handlowy przy Polselstwie Sowieckim w Warszawie w rozmowie z Dyrektorem Targu p. Krzyżankiewiczem wyraził chęć nawiązania ścisłego kontaktu między Poznaniem a przedstawicielstwem handlowym Sowieców. Pan Miaskow wysunął projekt stworzenia w Poznaniu towarzystwa polsko-sowieckiego oraz składów konsygnacyjnych.

Przemysł zabawkarski na Międzynarodowym Targu w Poznaniu.

Dział przemysłu zabawkarskiego, który po przejściu pewnego kryzysu coraz bardziej utrwala swój byt, będzie na obecnym Targu Poznańskim bardzo obfity. Ukaże się bardzo wiele ciekawych nowości w tym dziale, które napewno zwrócą uwagę kupców zagranicznych i krajowych. Przemysłowi zabawkarskiemu w Polsce należy życzyć ze wszelkich powodzenia, gdyż może on zatrudnić liczne rzesze bezrobotnych i dać dodatkowy zarobek naszym wsiom podczas miesięcy zimowych.

Możliwości eksportowe dla przemysłu polskiego.

W związku z tegoroczną imprezą targową w Poznaniu o charakterze wybitnie międzynarodowym, otwiera się dla naszego przemysłu cały szereg możliwości eksportowych do różnych krajów. Miejski Urząd Targu Poznańskiego dzięki przeprowadzonej na wielką skalę propagandzie zagranicą, otrzymuje stale liczne zapytania ze sfer przemysłowo-handlowych poszczególnych krajów, pragnących nawiązać bliższe stosunki handlowe z rynkiem polskim w celach importowych. Do sukcesu akcji propagandowej przyczyniło się w znacznej mierze rozesłanie broszur wydawniczych przez Miejski Urząd Targu Poznańskiego, zawierających artystycznie wykonane fotografie Poznania i Targu oraz szczegóły, dotyczące znaczenia Polski jako pośrednika między handlem Zachodu i Wschodu. Wśród nadesłanych ofert ze

zapłaty. Kupujący jest uprawniony do uskutecznienia zapłaty w dniu następnym, jeżeli przedłożenie wtórnika listu przewozowego nastąpiło w popołudniowych godzinach, tak, iż uzyskanie kwoty w banku było niemożliwe. Oznajmienie telefoniczne, iż przedłożenie duplikatu nastąpi w danym dniu ma ten skutek, iż nabywca nie może uniewinniać się tem, iż na zapłacenie poważniejszej kwoty nie był przygotowany.

Co do przejścia prawa dysponowania towarem ze sprzedawcy na nabywcę przez wręczenie temu ostatniemu wtórnika listu przewozowego, to sprawa ta zależna jest od prawodawstwa wewnętrznego kraju i przepisów kolejowych. Według przepisów przewozowych obowiązujących na kolejach polskich, wtórnik listu przewozowego nie ma tego samego znaczenia, co oryginał listu przewozowego. Przyjęcie listu przewozowego i ostemplowanie go przez stację załadowania należy uważać za zawarcie umowy o przewóz między wysyłającym (sprzedawcą) a koleją. Wtórnik listu przewozowego jest dla wysyłającego niezbędny dla wydania dodatkowych zleceń. Na zasadzie wtórnika nadawca może żądać, aby przesyłka była mu zwróconą na stacji załadowania, wstrzyma-

na w drodze, niewydana na stacji przeznaczenia lub wydana innemu odbiorcy itd. Z drugiej strony każdy list przewozowy jest imienny, t. j. zawiera imię, nazwisko i adres odbiorcy. Za upoważnionego do odbioru przesyłki stacja przeznaczenia może uważać każdego, kto okaże jej zawiadomienie o przybyciu przesyłki, zaopatrzone w pokwitowanie z odbioru, a więc wtórnik listu przewozowego nie jest konieczny do odbioru towaru. Kolej nie jest obowiązana sprawdzać ani tożsamości osoby odbiorcy ani własnoręczności jego podpisu. W tych warunkach przedstawienie wtórnika listu przewozowego nie jest nieodzownym warunkiem odbioru przesyłki kolejowej; odbiorca może odebrać przesyłkę kolejową na zasadzie zawiadomienia kolei (kartą pocztową, depeszą, telefonogramem albo pismem przez specjalnego posłańca), a więc sam fakt wręczenia nabywcy wtórnika listu przewozowego nie przekazuje na niego tytułu własności towaru. Przejście tytułu własności ze sprzedawcy na nabywcę odbywa się według naszych przepisów kolejowych w tej chwili, kiedy nabywca odbiera na stacji przeznaczenia oryginał listu przewozowego po opłaceniu należnego kolei przewoźnego (przy klauzuli „franco wagon stacja załadowania“).

strony firm Państw Bałkańskich i Bałtyckich zasługują na uwagę zapytania na następujące artykuły: Towary włókiennicze wszelkiego rodzaju, kilimy, chodniki, artykuły powroźnicze, maty, firany, batysty, artykuły porcelanowe, szklane, kalosze i artykuły gumowe, artykuły chemiczne i farmaceutyczne, papier wszelkiego gatunku, guziki, szpilki etc. drobne towary, tektura, papier opakunkowy, tapety, ołówki, farby, lakiery, pokosty, przybory telefoniczne, artykuły nożownicze, łyżki, noże, widelce, wyroby metalowe, blaszane, naczynia kuchenne, szczotki, papierośnice, tabakierki, zapalniczki, kałamarze etc. (Turcja).

Grecja: towary włókiennicze wszelkiego rodzaju, narzędzia stalowe, papier wszelkiego gatunku, artykuły optyczne, bielizna, szklane wyroby, porcelana, torebki, lampy wszelkiego rodzaju, karton, lóżka metalowe, szczotki i pendzle, łyżki, noże, widelce, pasmanteria, wyroby jutowe, cukierki, wyroby fajansowe, wyroby emalowane, wyroby skórzane etc.

Rumunja: Towary wszelkiego rodzaju, pomiędzy innymi wyroby włókiennicze.

Finlandja: Cerata, linoleum, artykuły gumowe, gobeliny do pokrycia mebli, adamaszki, kobierce, kilimy, skóry do mebli i samochołów.

Przy tej sposobności zwracamy uwagę firm polskich zainteresowanych w eksporcie do Włoch, że zgodnie z otrzymanymi z tamtąd w drodze urzędowej od tamtejszych placówek konsularnych informacjami, mogą znaleźć rynek zbytu następujące artykuły polskie: maszyny rolnicze, zwłaszcza pługi, produkty suchej destylacji drzewa, parafina, kilimy o charakterze dywanów, kobierców i nakryć, wyroby koszykarskie etc.

Powyższe zapytania świadczą dobitnie o coraz większym zainteresowaniu się rynków południowo-wschodnich importem polskich wyrobów, przeto byłoby wskazaniem, aby polskie firmy, mogące eksportować, nie dały się wyprzedzić firmom konkurencyjnym zagranicznym i pośpieszyły czempredziej nawiązać kontakt z powyższymi wymienionymi krajami, korzystając ze sposobności bezpośredniego zetknięcia się z reprezentantami tychże krajów na tegorocznym Targu w Poznaniu, nadarza się bowiem w tym roku doskonała okazja bliższego omówienia kwestji importowo-eksportowych z przedstawicielami przemysłu i handlu zagranicznego, którzy, jak już pisaliśmy, organizują wycieczki na Targ Poznański. Wobec tego wszystkie firmy polskie, zainteresowane w eksporcie do wspomnianych krajów, mogą się zgłosić do Miejskiego Urzędu Targu Poznańskiego, który bezpłatnie udzieli im odnośnych adresów.

Z tych względów bardzo często jest stosowany warunek zapłaty z chwilą zawiadomienia o wysłaniu towaru i podania numeru wagonu. Zwyczajowo przyjęty i rozlegle stosowany warunek zapłaty należności przy przedstawieniu wtórnika listu przewozowego ma to praktyczne znaczenie, iż odbiorca, płacąc wzamian dokumentów przewozowych jest przekonany o skutecznieniu wysyłki przez sprzedawcę oraz ma tę pewność, iż sprzedawca, pozbawiony wtórnika, nie może dawać dodatkowych zleceń (wstrzymanie towaru w drodze, zmiana stacji przeznaczenia lub nazwiska odbiorcy i t. p.)

C) klauzula „Franco sur wagon“ (F. O. R. lub F. O. T. i F. O. B.) oznacza pozatem, iż:

1. Nabywca nie jest obowiązany do zbadania towaru zanim on nie zostanie oddany do jego dyspozycji w miejscu przeznaczenia i termin dla reklamacji, dotyczących ilości i gatunku towaru zaczyna się od tej chwili, w której towar oddany jest do rozporządzenia nabywcy.

Według przepisów przewozowych, obowiązujących na polskich kolejach żelaznych, przed wykupieniem listu przewozowego odbiorcy nie przysługuje

Jugosławja, Rumunja i Bułgarja a Międzynarodowy Targ w Poznaniu.

Ministerstwo Spraw Zagranicznych w porozumieniu z Miejskim Urzędem Targu w Poznaniu zaprasza na Targ obecny i Ministrów Przemysłu i Handlu oraz Rolnictwa z Jugosławji, Rumunji i Bułgarji.

Przedstawicielstwa zagraniczne w Warszawie, a Międzynarodowy Targ w Poznaniu.

Miejski Urząd Targu w Poznaniu w porozumieniu z Ministerstwem Spraw Zagranicznych zaprosiło na Targ obecny wszystkich przedstawicieli dyplomatycznych Państw reprezentowanych w Warszawie oraz Konsulów tych Państw.

Przewodnik po Międzynarodowym Targu w Poznaniu.

Przewodnik po Międzynarodowym Targu w Poznaniu już jest w druku i ukaże się na 8 dni przed jego otwarciem.

Jubilerzy i zegarmistrzowie na Międzynarodowym Targu w Poznaniu.

Związek jubilerów i zegarmistrzów urządza walny zjazd w czasie trwania Międzynarodowego Targu w Poznaniu.

Wzmoczenie pociągów w czasie Międzynarodowego Targu w Poznaniu.

W celu udogodnienia przejazdu do Poznania wystawców i gości na Międzynarodowy Targ w Poznaniu, Miejski Urząd Targu zwrócił się do Dyrekcji kolejowych w Katowicach, Warszawie i Gdańsku, aby te uruchomiły specjalne pociągi i dodały do już kursujących specjalne wagony targowe.

Z chwilą otwarcia Międzynarodowego Targu w Poznaniu wszystko będzie już gotowe.

Pierwsze eksponaty na Międzynarodowy Targ w Poznaniu już nadeszły, a awizowano już szereg wagonów od wystawców zagranicznych. Wystawcy, którzy mają specjalne urządzenia rozpoczęli już prace, tak że z chwilą otwarcia Targu w dniu 3 maja wszelkie prace organizacyjne napewno będą ukończone.

Przemysł elektrotechniczny na Międzynarodowym Targu w Poznaniu.

Z przemysłu elektrotechnicznego na Międzynarodowym Targu w Poznaniu najwięcej miejsca zajmuje dział oświetlenia elektrycznego. A więc: wszelkiego rodzaju żarówki, lampy i żyrandole, baterje elektryczne i materiał instalacyjny. Dalej z wyrobów przemysłu elektrotechnicznego zobaczymy telefony i stacje telefoniczne wraz z przyborami instalacyjnymi, bogaty dział radjofoniczny, który napewno wzbudzi wielkie zainteresowanie na Targu oraz prawie wszystkie pozostałe rodzaje wyrobów tej gałęzi prze-

prawo brania próbek towaru. Termin dla reklamacji względem kolei biegnie od chwili oddania towaru do rozporządzenia nabywcy, która to chwila u nas identyfikowana jest z momentem przybycia towaru do stacji przeznaczenia. Roszczenia o odszkodowania z powodu przekroczenia terminu dostawy powinny być wniesione w ciągu dni 14; roszczenia powyższe jak i roszczenia o odszkodowania z powodu zagnięcia przesyłki, braku wagi lub uszkodzenia towaru przedawniają się po upływie roku od chwili wydania lub złożenia przesyłki na składzie.

W Stanach Zjednoczonych Ameryki Północnej przyjęcie towaru ma miejsce w oznaczonym punkcie F. O. B., ale fakt przyjęcia towaru nie znaczy bynajmniej, iż nabywca zręka się pretensyj lub odszkodowań od sprzedawcy i nie zwalnia tegoż z odpowiedzialności materialnej za niewykonanie lub niedotrzymanie przyrzeczenia lub warunku wymienionego w umowie. W każdym bądź razie, jeżeli po przyjęciu towaru, nabywca nie zawiadamia sprzedawcy o niewykonaniu jakiegokolwiek warunku umowy w ciągu pewnego racjonalnego terminu po zbadaniu otrzymanego towaru, to sprzedawca może uważać się za zwolnionego z odpowiedzialności.

mysłu. Silniki, kable, urządzenia i uzupełnienia elektrowni bezwzględnie zainteresują delegatów Związku Miast Polskich.

Ekspozyty belgijskie na Międzynarodowym Targu w Poznaniu.

Wśród ekspozycji zagranicznych na Międzynarodowym Targu w Poznaniu, zwracają na siebie szczególną uwagę wyroby kilku poważnych firm belgijskich, wystawiających pod egidą i z inicjatywy Izby Handlowej Belgijsko-Polskiej w Brukseli, której życzliwą akcją na rzecz propagandy polskiego Międzynarodowego Targu, należy z uznaniem podkreślić.

Z ogólnej ilości wyrobów wystawianych przez firmy belgijskie najciekawszymi ekspozytami są następujące: obrabiarki i narzędzia, kandelabry, wirówki, metale (miedź, cynk, nikiel etc.), przybory do ogrzewania i oświetlenia gazowego, piece, kuchnie, stoły etc., dywany, dywaniki i wiele innych wyrobów. Przy tem zaznaczamy, że firmy te nie mają dotychczas w Polsce przedstawicieli i interesują się wprowadzeniem swych wyrobów na rynek polski.

Wyżej wzmiankowana organizacja, celem ułatwienia poważnym firmom polskim, zainteresowanym w uzyskaniu reprezentacji belgijskich, proponuje wejście z nią w bliższe stosunki, ewentl. za pośrednictwem Miejskiego Urzędu Targu Poznańskiego, a dostarczy wszystkim zainteresowanym, adresów firm belgijskich, pragnących stworzyć swe placówki w Polsce. Miejski Urząd Targu Poznańskiego przyjmuje w tym celu zgłoszenia poważnych firm, względnie osób, które reflektują na uzyskanie przedstawicielstw firm belgijskich.

Firmy automobilowe całego świata zjawily się na Międzynarodowym Targu w Poznaniu.

Wszystkie najpoważniejsze firmy automobilowe zgłosiły swój udział. Najliczniej obsyłają Targ firmy amerykańskie, bo w liczbie 14, następnie francuskie — 8, niemieckie — 8, włoskie — 6, a po 1 firmie czeskiej, austriackiej, belgijskiej i angielskiej. Oprócz tego w powyższym dziale mieszczą się akcesoria automobilowe firm krajowych i zagranicznych.

Wyroby z drzewa i wikliny na Międzynarodowym Targu w Poznaniu.

Z wyrobów drzewa pierwsze miejsce zajmuje dział meblarski, który wystawia: meble stylowe, wyściełane (skórzane, gobelinowe i t. p.), klubowe i gięte. Dalej w dziale wyrobów z drzewa i wikliny będą: stoły kombinowane do gier, krzesła i garnitury mebli plecionych oraz wszelkie potrzebne w stolarstwie

2. Ilość i gatunek towaru wymieniony w umowie powinien być stwierdzony według stanu towaru w chwili ukończenia jego ładowania do wagonu.

W Polsce co do tego niema ustalonej reguły. Przy niektórych dostawach wojskowych, ilość i gatunek może być stwierdzony nawet przed załadowaniem do wagonu.

Według przepisów regulaminu dla Giełdy Zbożowo-Towarowej, odpowiedzialność za gatunek ciąży na sprzedawcy do chwili nadejścia towaru na stację przeznaczenia, a więc gatunek może być stwierdzony dopiero z chwilą nadejścia towaru.

3. Sprzedawca ma prawo zabronić wydania towaru nabywcy, o ile ten ogłosił upadłość lub zawiesił wyplaty.

W Anglii tytuł własności towaru przechodzi na nadawcę z chwilą wręczenia mu do rąk towaru przez sprzedawcę; w razie ogłoszenia upadłości sprzedawca nie może odzyskać towaru sprzedanego, który w tym wypadku jest wręczony Syndykatomu Upadłości.

W Stanach Zjednoczonych Ameryki Północnej w razie upadłości nabywcy, sprzedawca przysługuje prawo zatrzymania sprzedanego towaru w drodze, bez

materiały jak forniery, płyty klejone, listwy, gzymsy, rzeźby do mebli, listwy politurowane i dykty. Ponadto w dziale tym znajdujemy: wszelkie luksusowe wyroby z drzewa oraz z kory drzewnej.

Komunikat Izby przemysłowo-handlowej w Poznaniu.

Stosunki handlowe z zagranicą. Niemiecki Bank Kredytowy ogłosił w „Deutscher Reichsanzeiger“ z dnia 26-go marca rb. obwieszczenie, wedle którego noty opiewające na 50.— mk. rent. z datą wystawienia 1 listopada 1923 r. zostają z dniem 30 września rb. cofnięte z obiegu.

Wycofane noty pozostają przymusowym środkiem płatniczym do dnia 31 maja 1925 r. i najdalej zaś w dniu 30 września rb. muszą być wymienione w kasie Banku Rzeszy na inne noty rentowe lub inny ustawowy środek płatniczy.

Po upływie wspomnianego terminu ustaje obowiązek Banku Rzeszy do wymiany cofniętych z obiegu not.

W prasie berlińskiej z dnia 19 marca 1924 r. pojawiła się następująca notatka:

Obowiązek Banku Rzeszy do ściągnięcia wywołanych w dniu 7. III. 1924 r. banknotów państwowych à 5 biljonów marek z dnia 1. XI. 1923 r. (I. emisja) i z dnia 7. XI. 1923 r. (II. emisja) upływa z dniem 5 kwietnia rb.

Obowiązek Banku Rzeszy do ściągnięcia wywołanych w dniu 22 marca 1924 r. banknotów państwowych à 100 biljonów marek z dnia 26. X. 1923 r. (I. emisja) i à 10 biljonów marek z dnia 1. XI. 1923 r. (I. i II. emisja) upływa z dniem 20 kwietnia rb.

Ponieważ prolongata terminu ściągnięcia wyżej wymienionych not nie jest więcej przewidziana, przypomina się posiadaczom tychże, że winni spiesznie przesłać posiadane przez się noty tak, aby wpłynęły do Głównej Kasy Banku Rzeszy najdalej w dniu 5 wzgl. 20 kwietnia 1925 r.

Zaznaczamy musimy, że za spóźnione ogłoszenie ustępu pierwszego nie odpowiadamy, gdyż ogłoszenie to wpłynęło do nas już po terminie.

W Izbie naszej jest do przejrzenia lista członków (importerów i eksporterów) Stowarzyszenia Kupców na Lotwę; lista firm rumuńskich, prowadzących handel makułkami; adresy kilku berlińskich firm jajczarskich oraz przepisy obowiązujące przy przywozie mięsa i żywca do Niemiec.

Rząd hiszpański zniósł od 1 lutego rb. stosowanie antidumpingowych mnożników do towarów polskiego pochodzenia.

W Finlandji został utworzony nowy związek przemysłowy pod nazwą „Finlandzki Związek Przemysłowy“, Länsi Ranta 16 Helsingi.

Rumunja przedstawia obecnie dobry rynek zbytu na polskie drzewo. Firmy, interesujące się tą sprawą, zechcą

względnie na jakim odcinku drogi ten towar się znajduje.

W Japonji, Włoszech, Stanach Zjednoczonych Ameryki Północnej, Krajach Skandynawskich, jak wreszcie i u nas, klauzula „franco sur wagon“ (franco wagon stacja załadowania) ma zastosowanie tylko do przesyłek wagonowych. O ile chodzi o przesyłki mniejsze w postaci skrzynek lub paczek, wysyłanych często za kwiaem bagażowym, to znaczenie tej klauzuli jest to samo z tą tylko różnicą, iż sprzedawca wręcza towar kolei i z tą chwilą odpowiedzialność za towar przechodzi na nabywcę. W tym wypadku sprzedawca używa terminu: „Na ryzyko Pana“.

Pewną odmianą powyższej klauzuli jest spotykany w handlu zagranicznym termin „franco polska stacja graniczna“. O ile w umowie nie było szczegółowo omówione, czy przyjęte ceny obejmują cło czy też je wyłączają, a jeden z warunków opiewał jak wyżej, to podług ogólnie przyjętego zwyczaju należy ponieść cło i że nie ma prawa potrącać go z rachunku.¹¹⁾ (Dokończenie nastąpi.)

¹¹⁾ Izba Przemysłowo-Handlowa w Poznaniu. Sprawozdanie za 1923 r., str. 65, Nr. 177.

zgłosić się po bliższe informacje do Izby przemysłowo-handlowej w Poznaniu.

Firma berlińska Ernst Steiner & Co. Bankkommissionsgesellschaft, Metzstr. 8, zgłosiła gotowość pośrednictwa w uzyskiwaniu kredytów dla firm przemysłowych polskich.

Firmy, któreby zechciały przyjąć przedstawicielstwo szwajcarskiej przędzalni Schapp'y (Schappespinnerei) zechcą zgłosić się do Izby przemysłowo-handlowej w Poznaniu.

Firmy, któreby chciały wejść w stosunki handlowe z Urugwajem zechcą podać swe adresy Izbie przemysłowo-handlowej w Poznaniu.

W Portugalji odczuwa się obecnie wielkie zapotrzebowanie na natepujące towary polskie: cukier, jaja, kartofle, jedwab sztuczny, plusz, aksamit, len-surowiec, wyroby lniane, konopje jutowe, powroźnicze, worki, bielizna i trykotaże, włosie i szczecina, wyroby szklane (butelki, szkło stołowe), naczynia emaljowane, wyroby metalowe — śruby, pily, piecyki, płyty kuchenne, beczki żelazne; klepki dębowe (w Ponto), drzewo, masa drzewna; cement, farby suche, olejne, lakiery, świece; wyroby skórzane; wyroby galanteryjne; maszyny i narzędzia rolnicze.

Przy składaniu podań o pozwolenie na przywóz wina z Węgier nie obowiązującya patenta wykazanie się wizą węgierską na fakturze dostawcy węgierskiego.

Przed kilku tygodniami ogłoszone zostały w Kanadzie rozporządzenia tamtejszych władz celnych, dot. opakowania towarów importowanych z Europy, a złożonego ze słomy i siana, używanego najczęściej przy przesyłaniu butelek szkła itp. artykułów. Zgodnie z rozporządzeniem, przesyłkom w opakowaniu ze słomy i siana towarzyszyć musi świadectwo weterynarza, stwierdzające, że siano, słoma, czy też inne rośliny zwykle używane na paszę dla bydła, wolne są od zarobków przyszyczy, albo, iż opakowanie to zostało poddane odpowiedniemu procesowi dezynfekcyjnemu celem usunięcia tychże zarobków. W razie braku takiego świadectwa, władze celne mogą przesyłki w opakowaniu z siana lub słomy odpakować i opakowanie zniszczyć. Koszta powstałe w związku z tem ponosi przesyłający.

Finlandzka firma A. J. Schou, adres Finlandja Helsingfors, S. Raplanadgaten No. 16 dowiaduje się o możliwości eksportu tamtejszych produktów, jak ser, masło, papier, deseczki do skrzyń oraz mleka skondensowanego, jak również o możliwościach importu naszych produktów, jak margaryna, małka, tłuszcze (Pureland), cukier, syrop, suszone owoce, skóry wszelkiego rodzaju, jelita, artykuły kosmetyczne, mydło oraz lakiery.

Firmy polskie, które we Francji posiadają przedstawicielstwa albo oddziały, zechcą podać swe adresy Izbie przemysłowo-handlowej w Poznaniu.

Targi i wystawy. Między 5 a 19 czerwca rb. odbędzie się wystawa próbek w Padwie.

Nadmieniamy, że organizowaniem polskich działów na wystawach zachodnich zajmuje się Miejski Urząd Targów w Poznaniu, który wszedł w porozumienie z odpowiednimi czynnikami za granicą, posiada dostateczne pomieszczenia na ekspozycje, uzyskał ulgi kolejowe na kolejach polskich, a stara się również o ulgi na kolejach zagranicznych. Eksporterzy pragnący wziąć udział w wystawie winni porozumieć się z Miejskim Urzędem Targów w Poznaniu, ul. Głogowska.

Miejski Urząd Targów w Poznaniu zajmuje się również organizowaniem polskiego działu na Międzynarodowej Wystawie próbek w Medjolanie i uzyskał w tym celu ulgi kolejowe oraz pawilon na placu wystawowym po znaczną zniżkę cenę.

Jako artykuły eksportowe do Włoch wchodzi w rachubę: drzewo i wyroby z drzewa, meble, dychty, klepki, zabawki itp.; nafta i produkty ropne, chemikalja, zwłaszcza nawozy sztuczne, skóry, żelazo, cynk, maszyny rolnicze i inne, naczynia emaljowane, cukier, kafeina, tkaniny bawełniane, tkaniny ludowe; samodziłały, kilimy, galanterja, guziki itp.; likiery, wódki i inne; płatki kartoflane, krochmal, nasiona buraczane, pastewne, cerealja.

Między 26 kwietnia a 4 maja rb. odbędą się Międzynarodowe Targi w Zagrzebiu (Jugosławja). Firmy pragnące wziąć udział w wystawie mogą się zgłosić o formularze

do Min. Przemysłu i Handlu, Wydział Handlu Zagranicznego.

W dniach od 10 do 25 maja rb. odbędą się w Walencji (Hiszpanja) targi próbek.

Ze względu na bliskość zawarcia traktatu handlowego z Hiszpanją i konieczność nawiązania bezpośrednich stosunków handlowych byłby pożądanym udział polskich wystawców w tych targach. Bliższych informacji udziela Izba nasza.

W czerwcu rb. odbędą się doroczne targi w Bordeaux. V-te Międzynarodowe Targi Rolniczo-Przemysłowe w Rydze trwać będą od 19 lipca do 2 sierpnia 1925 r.

Prospekt danej wystawy, zamówienie ogłoszenia dla katalogu oraz cdezwy prasy o podobnej wystawie w 1924 roku znajduje się w Izbie naszej.

Sprawy kolejowe. Z powodu nieopłacania się stacyj Strzyżewo, Prądówka, Zachodzko, Lewiczynek, Łowyn, Głazewo i Gorzyń, położonych na szlaku Międzychód—Zbąszyń, zostały one z dniem 1. IV. rb. przekształcone na nieobsadzone przystanki z ładownią publiczną dla przesyłek całowagonowych i półwagonych.

Odprawa podróżnych z tych stacyj odbywać się będzie w pociągu przez konduktorów.

Bagaż odprawiać się będzie w myśl przepisów przewozowych art. 32 postanowienie wykonawcze IV, jako nieopłacony, z opłatą na stacji przeznaczenia.

Jakkolwiek te stacje są nieobsadzone, będzie można nadal przesyłki całowagonowe i półwagonowe wysyłać i odbierać jak dotychczas, jednak z tą różnicą, że czynności manipulacyjne kasowe i odprawcze wykonywać będą:

Dla Strzyżewa	stacja i ekspedycja	Zbąszyń
„ Prądówki	„	Przychodzko
„ Zachodzka	„	Trzećiel
„ Lewiczynka	„	Lewice
„ Łowynia	„	Lewice
„ Głazewo	„	Lewice
„ Gorzyńia	„	Międzychód

Sprawy podatkowe. Ulgi w zakresie państwowego podatku przemysłowego dotyczą według informacji Wlkp. Izby Skarbowej tylko towarów wysyłanych poza granice celne Rzeczypospolitej, nie odnoszą się zatem do towarów wywożonych do Gdańska.

Reskrypsem z dnia 19 lutego 1925 r. L. D. P. O. 354/II Min. Skarbu wyjaśniło, że zyski agiowe uzyskane przy emisji akcji przez zakłady emitujące akcje podpadają pod pojęcie przychodów, stanowiących zwiększenie majątku, a nie dochód i z tego powodu nie mogą być wliczone do podstaw wymiaru podatku dochodowego (art. 7 p. 6 ustawy).

Sprawy pocztowe. Z Anglii do Polski założoną została pospieszna poczta przesyłkowa dla paczek do 50 funtów. Przesyłka z Anglii do Poznania trwać będzie około 12 dni. Jednak w miarę zwiększenia obrotu czas trwania przesyłek stanie się o wiele krótszym. Informacyj o warunkach opłaty za te przesyłki udziela Izba przemysłowo-handlowa w Poznaniu.

Wyrób kopyt do fabrykacji obuwia. Firma „Śląska Fabryka Przetworów Drzewnych” Sp. z o. p. Dziedzice, Śląsk polski, podjęła w swej fabryce kopyt szweskich wyrób kopyt okutych, t. zn. używanych wyłącznie do wyrobu obuwia fabrycznego i dotychczas w Polsce niewyrabianych.

Z Izby Przemysłowo-Handlowej Grudziądzko-Starogardzkiej.

Warunki przeliczania podstaw markowych na złote dla wymiaru podatku dochodowego. Przedsiębiorstwa nieobowiązane do prowadzenia prawidłowych ksiąg rachunkowych winne dochód wyrażony w markach polskich, a podlegający opodatkowaniu na rok 1925 przeliczyć na złote według przeciętnej wartości złotego z tego okresu czasu, w którym został osiągnięty, a mianowicie według tabeli urzędowej, obejmującej wartość złotego w stosunku do marki polskiej w rozmaitych okresach (tabela do przejrzania w tut. Izbie). Płatnicy prowadzący prawidłową księgowość zamiast przeliczenia złotego w sposób wyżej podany, mogą ustalić dochód miarodajny dla władz

podatkowych na podstawie rocznego bilansu zamknięcia zestawionego w złotych.

W wypadkach zestawienia bilansu otwarcia roku operacyjnego 1923/25 względnie 1924 w złotych w myśl obowiązującego rozporządzenia Prezydenta Rzeczypospolitej Polskiej, przerachowanie kwot markowych należy dokonać przez przeliczenie wszystkich pozycji poszczególnych rachunków na złote po kursie dnia lub też przeliczenie miesięcznym sum poszczególnych rachunków na złote po przeciętnym kursie miesięcznym.

W wypadkach zestawienia ksiązkowego otwarcia roku operacyjnego 1923/24 w markach polskich złotowy podatkowy bilans zamknięcia na ten rok winien być sporządzony na podstawie obowiązujących przepisów waloryzacyjnych, wydanych dla celów wymiaru podatku na rok podatkowy 1924 z tą jednak zmianą, że zarówno pozostałości początkowe (bilansu otwarcia) jakoteż pozostałości ostateczne (bilansu zamknięcia) na rachunkach mieszanych (bilansowo wynikowych) obliczać należy według tabeli urzędowej, wydanej w tym celu przez Ministerstwo Skarbu (tabela do przejrzania w tut. Izbie).

Pobranie państwowego podatku dochodowego od nadwyżki, która powstanie od przeliczenia powyższej kwoty pozostałości rachunków mieszanych (bilansowo wynikowych) w podatkowym bilansie otwarcia roku operacyjnego w porównaniu z bezpośrednio poprzedzającym podatkowym złotowym bilansem zamknięcia, będzie odroczone. Nadwyżka ta zostanie zbilansowana przez wprowadzenie do pasywów tego bilansu pozycji „Różnica pozostałości rachunków mieszanych”.

Cło wywozowe na piryty i wypalki pirytowe (Purple obe) zostało obniżone na 15 groszy od 100 kg. Piasek i glina przeznaczona dla kopalni węgla przy przywozie i wywozie wolne są od wszelkich opłat manipulacyjnych.

Zwolnienie od cła eksportowanych nasion, zbóż jarych wyjaśniamy, że osoby ubiegające się o wolny od cła wywóz nazwanych nasion winne wnieść do Ministerstwa Skarbu przez Ministerstwo Rolnictwa i Dóbr Państwowych podanie z wskazaniem urzędu celnego, przez który zamierzony jest wywóz nasion, ilości wywożonych nasion (podać przytem należy również ilość worków), nazwiska i miejsca zamieszkania eksportera i odbiorcy, prócz tego należy dołączyć: zaświadczenie wystawione przez Wydział lub też Sekcję Nasienną właściwej Izby Rolniczej, wzgl. Towarzystwa Rolniczego, że przeznaczony do wywozu towar jest kwalifikowanym materiałem nasiennym, oraz 2 wzorki plomb, któremi wywożone worki muszą być opłombowane.

Różne. Zawiadamiamy, że Konsulat Rzeczypospolitej Polskiej we Władawłostoku obecnie nie istnieje i że jedynym przedstawicielstwem polskim na Sowieckim Dalekim Wschodzie jest Ekspozytura Delegacji R. P. w Chabarowsku.

Nasze placówki konsularne na terenach zagranicznych uskarżają się, że firmy polskie zwracają się do powyższych placówek z żądaniem starania się o wyczerpujące wiadomości i oferty z najrozmaitszych dziedzin gospodarczych, co pociąga za sobą duży wysiłek tak ze strony poselstw i konsulatów, jak i poszczególnych urzędów i firm państw obcych. Zdarza się jednak często, że nasze firmy pozostawiają później sprawę w kompletnym zawieszeniu, lub nie uwzględniając ofert, nadsyłają krótkie odpowiedzi, które nie dają naszym placówkom nawet możliwości usprawiedliwienia w delikatny sposób odrzucenia ofert nadesłanej przez firmę zagraniczną. Wobec powyższego upraszamy sfery zainteresowane o możliwie dokładne umotywowanie odrzuconych ofert celem uniknięcia nieporozumień i sprostawiania nieprzychylnych opinii tamtejszych sfer gospodarczych o kupiectwie polskim.

DZIAŁ ZAGRANICZNY.

Kanada. Podajemy do wiadomości zainteresowanych, że władze celne Kanady wydały rozporządzenie, dotyczące opakowania towarów importowanych z Europy, a złożonego ze słomy i siana, używanego najczęściej przy przesyłaniu butelek, szkła itp. artykułów. W myśl tego rozporządzenia przesyłkom w wspomnianem opakowaniu towarzyszyć musi świadectwo weterynarza, stwierdzające, że siano, słoma, czy też inne rośliny zwykle używane na paszę dla bydła wolne są od zarazków pryzycy, albo że

opakowania te zostały poddane odpowiedniemu procesowi dezynfekcyjnemu w celu usunięcia tychże zarazków. W razie braku wspomnianego zaświadczenia władze celne upoważnione są do rozpakowania towaru i zniszczenia opakowania. Koszty związane z powyższem ponosi wysyłający.

Do przejrzania w tut. Izbie: Sprawozdanie placówki polskiej w sprawie bilansu handlowego Francji za rok 1924.

Do każdego zapytania, skierowanego do tut. Izby, należy dołączyć opłaconą kopertę na odpowiedź, o ile zapytanie nie pochodzi od zarejestrowanych w naszym okręgu przemysłowców i kupców.

Z Izby Przemysłowo-Handlowej w Bydgoszczy.

Angielsko-czesko-polski kod telegraficzny. Związek Izb Handlowych czesko-słowackich zamierza wydać w porozumieniu z firmą „Marconi” angielsko-czesko-polski kod telegraficzny. Praktyczność tego, pomyłki wykluczającego i taniego sposobu depešowania, zwłaszcza w obrocie telegraficznym z zagranicą, jest w krajach zachodnich należyście ceniona, czego wymownym dowodem jest olbrzymie zastosowanie używania kodu telegraficznego w Anglii, Niemczech, Francji, Ameryce itd.

Cena kodu angielsko-czesko-polskiego nie mogłaby być według warunków firmy „Marconi” niższą ceny wydawnictw tych w innych językach, tj. za egz. Ł 4,40.

Uskutecznienie wydania wspomnianego kodu zależy naturalnie od zainteresowania się sfer handlowo-przemysłowych polskich i czesko-słowackich.

Izba Przemysłowo-Handlowa w Bydgoszczy, chcąc na życzenie Konsulatu czesko-słowackiego w Poznaniu określić chociaż w przybliżeniu liczbę egzemplarzy, jaka by znalazła zbyt w obwodzie tutejszym, prosi zainteresowane firmy o przesłanie swych zamówień w jak najkrótszym czasie na ręce Izby.

KRONIKA

W sprawie terminu protestowania weksli.

W sprawie protestowania weksli przez Bank Polski już w pierwszym dniu płatności, pomimo, iż obowiązujące przepisy prawa wekslowego pozwalają na dokonywanie protestu zarówno w tym dniu, jak i w ciągu dwóch dni następujących: Bank Polski wyjaśnia, że dotychczasowa praktyka bankowa nie może ulec zmianie, oraz że prawo dokonywania późniejszego protestu jest przywilejem posiadacza wekslu, zastrzeżonem wyłącznie na jego korzyść i do jego uznania, nie może zaś na ten termin ulgowy powoływać się dłużnik wekslowy.

W kwestji przewidzianego przez prawo wekslowe przedstawiania weksłu do zapłaty, Bank Polski zajął takie stanowisko, że przepis ten nie jest ius cogens, prawo bezwzględnie obowiązujące i że został wyrugowany przez zwyczaj, zakorzeniony od szeregu lat w sferach handlowych. Zacytując ten polega na awizowaniu płatności weksla dłużnikowi na kilka dni przed wymagalnością zapłaty i zdaniem Banku Polskiego bardziej odpowiada istotnym potrzebom życia ekonomicznego, niż przepis prawa wekslowego.

Sprawa ta podniesiona przez Centralę Związku kupców posiada dla sfer przemysłowo-handlowych ogromne znaczenie.

Konwersja obligacyj miejskich.

Jak wiadomo rozporządzenie Prezydenta Rzeczypospolitej z dnia 27 grudnia 1924 r. o przerachowaniu zobowiązań związków samorządowych ustaliło zasadę, iż obligacje tych związków winny być zwaloryzowane w tej wysokości, w jakiej przerachowywane są pożyczki zabezpieczone na hipotekach odpowiednich miast.

W wykonaniu przepisów tego rozporządzenia samorządy miejskie przystępują obecnie do opracowania planów konwersji obligacyj miejskich.

Jednym z pierwszych plan taki opracował w ogólnych zarysach magistrat m. stol. Warszawy i w chwili obecnej porozumiewa się z Ministerstwem Skarbu, co do poszczególnych kwestyj, wylaniających się przy konwertowaniu obligacyj.

W dniu 15. bm. odbyła się również w Poznaniu konferencja przedstawicieli miast Wielkopolski i Pomorza z udziałem delegata Ministerstwa Skarbu dr. Kulikowskiego. Konferencja poświęcona była ustaleniu zasad oraz techniki konwersji obligacyj miejskich na obszarze b. zaboru pruskiego. Ustalono ogólne wytyczne postępowania przy konwersji oraz wskazano zarządzenia niezbędne do wydawania przez władze centralne celem należytego przeprowadzenia konwersji zobowiązań miejskich.

Waloryzacja kaucyj.

W dotychczasowych rozporządzeniach nie zostały jeszcze zwaloryzowane kauceje, składane w czasie dewaluacji marki polskiej, jako depozyty w instytucjach i urzędach państwowych. Obecnie władze państwowe przystępują do opracowywania projektu rozporządzenia, normującego przerachowanie powyższych sum.

Nowe bilety Banku Polskiego.

Konstatając rezultaty konkursu na projekty nowych banknotów, dyrekcja Banku Polskiego przystępuje do wykonania nowych banknotów według wzorów, opartych na motywach Polski. Brany jest pod uwagę przede wszystkim wzór banknotów prof. Mehoffera, który dostał pierwszą nagrodę. Ukazanie się nowych banknotów należy spodziewać się pierwszego stycznia 1926 r.

Bilon i monety srebrne w Polsce.

Dowiadujemy się, że brak bilonu, do niedawna dający się odczuwać w różnych okolicach kraju, został przez Bank Polski zupełnie usunięty. O nasyceniu rynków bilonem świadczy od pewnego czasu masowy powrót wielkich ilości bilonu i biletów zdawkowych do kas Banku Polskiego nie tylko w Warszawie, lecz i w innych miejscowościach. Poza to w całym kraju daje się zauważyć pogoń za walutą srebrną, przyczem srebro do kas Banku nie wraca.

Akcje Banku Polskiego jako kauceje i wadja.

Min. Skarbu wydało polecenie podwładnym kasom skarbowym, aby akcje Banku Polskiego przyjmowane były bez ograniczenia, jako kauceje i wadja, zaopatrzone jedynie w cesje „in blanco”. Zaaządzenie to ma na celu zwolnienie deponentów od kosztów dwukrotnej cesji: raz na rzecz skarbu państwa, drugi raz zaś przez skarbu państwa na rzecz deponenta.

Ile nie wymieniono marek polskich.

Według zestawienia likwidowanej P. K. K. P. w dniu 10 marca rb. pozostawało jeszcze nie wymienionych na złote 3.064.844.598.270 marek polskich, co stanowi równowartość 1.700.000 złotych. Przypominamy, iż banknoty markowe wymieniane będą tylko do dnia 31 maja r. b. i niewymienione do tego terminu w oddziałach Banku Polskiego i w centralnej kasie państwowej stracą swoją wartość.

Wycyfywane banknoty niemieckie.

Konsulat generalny polski w Berlinie komunikuje, że niemiecki Bank Rentowy wycyfuje z obiegu z dniem 30-go września r. b. banknoty, opiewające na 50 marek rentowych; wycyfywane banknoty pozostają środkiem płatniczym do dnia 31 maja rb., najdalej zaś do 30 września rb. muszą być wymienione w Banku Rzeszy na inne.

Zmiana przepisów o opłatach stemplowych.

Z dniem 1 maja rb. wejdą w życie nowe przepisy, zmieniające opłaty stemplowe od dokumentów przewozowych. Według tych przepisów nadawca wysyłający towar do stacji, położonej za granicą za bezpośrednim listem przewozowym, powinien uiścić opłatę stemplową przez naklejenie znaków stemplowych odpowiedniej wartości na liście przewozowym. Stemple te kasuje stacja nadawcza stemplem ekspedycyjnym.

Trzecia rata podatku majątkowego.

W tych dniach ukaże się w „Dzienniku Ustaw” podpisane w dniu 17. b. m. rozporządzenie ministra skarbu o poborze 3-ej raty podatku majątkowego.

Trzecia rata podatku majątkowego w wysokości 1/6 części całego podatku, prowizorycznie obliczonego w myśl art. 31 ustawy o podatku majątkowym z dnia 11 sierpnia 1923 r. oraz rozporządzenia Prezydenta Rzeczypospolitej z dnia 14 kwietnia 1924 r. ma być uiszczona w czerwcu rb.

Rozporządzenie zawiera zastrzeżenie, iż 3-cia rata podatku majątkowego łącznie z wpłatami poprzednio ratami i zaliczkami nie może przekraczać kwoty całego majątku, prowizorycznie ustalonej przy wymiarze 1-ej raty.

Zawiadomienia o wysokości 3-ej raty mają być doręczone płatnikom do dnia 6 czerwca rb. Od obliczenia 3-ej raty niema odwołania.

Zgodnie z tem rozporządzeniem ministerstwo skarbu wyda w ciągu dni najbliższych rozporządzenie wykonawcze dla urzędów podatkowych i zgodnie z szacunkiem majątku we wszystkich grupach rozpocznie obliczanie wysokości tego podatku i zarządzi doręczanie płatnikom zawiadomień o wysokości przypadającego od nich na rzecz skarbu państwa podatku.

Sprzedaż spirytusu przez monopol spirytusowy.

Sprzedaż spirytusu przez monopol spirytusowy wyniosła: w styczniu 14,5 tys. hektolitrów, w lutym 34,5 tys. hl. i w marcu 41 tys. hl. Podobnie wzrasta sprzedaż denaturatu, która wyniosła w pierwszym kwartale r. b. 7,3 tys. oraz sprzedaż butelkowa, która wyniosła w tymże okresie 415 tys. butelek. W dużym zakresie sprzedaż odbywa się na kredyt. Suma kredytów udzielonych przez monopol dochodzi do 25 milj. zł.

Przywóz tytoniu z zagranicy.

Podróźni, przekraczający granicę celną, mogą przywozić ze sobą bez pozwolenia i bez uiszczania opłaty wyroby tytoniowe nie przekraczające wagi jednego kilograma. Przy wywożeniu lub sprowadzaniu większych ilości tytoniu lub wyrobów tytoniowych, osoby prywatne muszą uzyskać odpowiednie zezwolenie dyrekcji polskiego monopolu tytoniowego. Podania o zezwolenie należy wnieść do właściwej władzy skarbowej pierwszej instancji, wyszczególniając w niem ilość, gatunek wzgl. rodzaj i źródło malycia tytoniu względnie wyrobów tytoniowych, oraz cel sprowadzenia, jak również wskazać, przez jaki urząd celny tytoń będzie sprowadzany. Od tytoniu (względnie wyrobów) sprowadzonego z zagranicy jest pobierana należność monopolowa, wynosząca — za jeden kg. netto: 1) od tytoniu 10 zł, 2) od tabaki — 5 zł, 3) od tytoniu do fajek, tytoniu w krążkach i zwitkach — 18 zł, 4) od cygar i cygaretek — 250 zł, 5) od tytoniu cienko krajanego do papierosów — 75 zł, 6) od papierosów — 75 zł.

Dalszy spadek cen zboża.

Na giełdach zbożowych w Stanach Zjednoczonych panowała dalsza zniżka cen. Ceny pszenicy spadły o 6 i pół do 8 i pół, a ceny kukurydzy o 3/8 centa za buszel.

Geny w Niemczech a w Polsce.

Ostatnie dane statystyczne wykazują, iż wskaźnik cen hurtowych w Niemczech w końcu marca r. b. w porównaniu ze styczniem r. b. zmniejszył się o 2,5 procent (ze 140,8 na 137,2). Tymczasem w Polsce wskaźnik cen hurtowych wzrósł o 2,6 procent (ze 136,4 do 139,9). To zwiększenie się wywołane zostało spekulacyjną zwyżką ceny zboża w Polsce, które w Niemczech w końcu marca r. b. spadło w cenie w porównaniu ze styczniem o 9,8 procent, gdy w Polsce w tym czasie podniosło się w cenie o 3,5 procent. Gdyby nie ten niepożądany objaw ogólny wskaźnik cen hurtowych obniżyłby się w Polsce znacznie niż w Niemczech ze względu na zniżkę niektórych produktów eksportowych jak węgiel, drzewa, żelaza, mięsa.

Obrót towarowy polskich portów morskich.

Min. Przemysłu i Handlu zwrócił się do najpoważniejszych firm transportowych polskich celem dostarczenia materiału informacyjnego nowopowstałej komisji przy wczonem Ministerstwie do spraw portu w Gdyni. Według opinii tych towarzyszyw cyfr importu i eksportu przez wolne miasto i Gdynię przedstawiają się następująco: przywóz 1.000.000 ton, wywóz 2.574.500 ton. Na Gdynię z tego wypadła około 1.000.000 ton. Co się tyczy konjunktur na przyszłość po uregulowaniu stosunków rolniczych, przemysłowych i handlowych w Polsce oraz stosunków polsko-gdańskich też same czynniki opiniodawcze prze-

widują w najbliższych latach następujący wzrost cyfr obrotu: eksport 5.495.000 ton, import 1.730.000 ton, tj. w ogólnej sumie 7.225.000 ton.

Tymczasowa Naczelna Rada Gospodarcza.

Według projektu przedstawionego w dn. 23. bm. przez sekretarza generalnego komitetu ekonomicznego rady ministrów inż. Widomskiego, na posiedzeniu, które się odbyło pod przewodnictwem prezesa rady ministrów i ministra skarbu p. Władysława Grabskiego, tymczasowa rada gospodarcza będzie posiadała następujące uprawnienia:

Przeprowadzania badań i ankiet i publikowanie ich wyników o stanie i potrzebach życia gospodarczego w państwie oraz środkach niezbędnych do jego podniesienia,

przedkładanie rządowi wniosków, dotyczących potrzeb życia gospodarczego w państwie oraz programu polityki gospodarczej państwa,

opiniowania wszystkich opracowanych z inicjatywy rządu lub sejmu projektów ustaw, dotyczących życia gospodarczego w państwie oraz spraw finansowych i społecznych, bezpośrednio oddziałujących na życie gospodarcze, przed wniesieniem tych projektów do sejmu wzgl. pod obrady sejmu,

współdziałania z rządem w przygotowaniach do zawarcia traktatów handlowych w sposób przez rząd ustalony,

wyrażania opinii we wszelkich sprawach, w których rząd zwróci się o opinię do naczelnej rady gospodarczej.

Art. 3 projektu ustawy mówi, że wnioski tymczasowej naczelnej rady gospodarczej muszą być przedmiotem decyzji rządu, która winna być podana do wiadomości tymczasowej naczelnej rady gospodarczej w terminie 1-miesięcznym od dnia wpłynięcia do rządu odnośnego wniosku.

Art. 4 przewiduje, że tymczasowa naczelna rada gospodarcza składać się ma ze 100 członków, wybieranych na 2 lata bez prawa odwołania przez zrzeszenia i instytucje wyznaczone przez radę ministrów.

Art. 5 projektuje liczbowy podział mandatów pomiędzy rolnictwo, przemysł, handel, transport, instytucje kredytowe, kapitał nieruchomy miejski, rękodziela, pracę najemną, konsumentów, wolne zawody i reprezentantów nauki.

Z mocy ustawy przewodniczącym rady jest minister skarbu, 2-ch wiceprezesów oraz komisję główną, złożoną z 15-u członków wybrać ma rada ze swego grona. Sekretarza generalnego rady mianować ma Prezydent Rzeczypospolitej na wniosek prezesa rady ministrów w porozumieniu z ministrem skarbu.

Opinie i wnioski uchwałać ma rada większością $\frac{2}{3}$ głosujących przy obecności nie mniej niż połowy wszystkich członków. W razie rozbieżności głosów i niemożności wskutek tego uchwalenia opinii przepisanej większością głosów rada zawiadamia o tem rząd z podaniem tych opinii, za którymi opowiedziała się co najmniej $\frac{1}{4}$ część głosujących.

W posiedzeniach rady mogą brać udział z głosem doradczym na zaproszenie prezesa lub wiceprezesów rady eksperci z poza grona członków rady. Ministrowie: skarbu, przemysłu i handlu, rolnictwa, pracy, robót publicznych, kolei i spraw wojskowych wydelegują do rady każdy po 2-ch ekspertów, którzy będą brali w niej udział z mocy ustawy.

Ministrowie oraz komisje sejmu i senatu mają prawo brać udział przez swych przedstawicieli we wszystkich posiedzeniach rady i jej komisje sejmu i senatu mają prawo brać udział przez swych przedstawicieli we wszystkich posiedzeniach rady i jej komisji nie wyłączając tajnych.

Posiedzenia ogólnych zgromadzeń rady są jawne, jednakże prezes rady może zarządzić tajne posiedzenia, winien zaś to uczynić na żądanie przedstawiciela rządu lub na mocy uchwały, przyjętych bezwzględnie większością głosów.

Tymczasowa naczelna rada gospodarcza odbywać ma co rok cztery sesje zwyczajne. Jeżeli zajdzie potrzeba

zwolnienia posiedzeń nadzwyczajnych, będzie mógł to uczynić przewodniczący rady z własnej inicjatywy lub na żądanie $\frac{1}{4}$ części członków rady w terminie nie późniejszym niż jeden miesiąc.

Kalendarzyk podatkowy na maj.

W miesiącu maju przypadają terminy płatności następujących ważniejszych podatków bezpośrednich:

do dnia 15 maja miesięczne wpłaty podatku przemysłowego od obrotu z poprzedniego miesiąca;

do dnia 31 maja połowa podatku dochodowego, obliczonego od wykazanego w zeznaniu dochodu;

w ciągu 7 dni po dokonaniu potrącenia wpłaty podatku dochodowego od uposażeń służbowych, emerytur i płac za najemną pracę.

Nadto płatne są podatki, na które płatnicy otrzymali nakazy płatnicze z terminem wniesienia należności w maju r. b.

Bilans Banku Polskiego.

W 2-iej dekadzie kwietnia zapas złota wzrósł o 140 000 zł, natomiast ubytek walut netto wynosił 19 milj. zł.

Z powodu ubytku walut Bank Polski zniewolony jest dążyć do zmniejszenia obiegu przez restrykcje kredytowe. W związku z tem portfel wekslowy zmniejszył się o 14,6 milj. zł, suma zaś pożyczek zabezpieczonych i zdyskontowanych papierów krótkoterminowych o przeszło 1 milion złotych.

Obieg biletów bankowych zmniejszył się o 21,7 milj. złotych, rachunki żyrowe zaś wzrosły o 4,3 milj. zł.

Pokrycie kruszcowe Banku Polskiego wynosi 64 proc.

Bilon w przesyłkach listowych.

Przesyłanie monet w listach wartościowych jest zasadniczo wzbronione. Przesyłki pieniężne mieszane, tj. zawierające banknoty i monety są dopuszczalne tylko w tych wypadkach, gdy chodzi: 1) o przesłanie monety, stanowiącej dowód w jakiegokolwiek sprawie, 2) o dopełnienie sumy przesyłanej w banknotach. W każdym jednak razie ogólna ilość monet w jednej przesyłce nie może przekraczać 10 sztuk a monety winny być tak opakowane, by ich poruszenie się wewnątrz przesyłki było niemożliwe.

Zwolnienie od ceł przywozowych.

Przywóz preparatów chemicznych przeznaczonych do uchronienia od zarazy lub do leczenia krzewów i drzew owocowych, jak również do walki ze szkodnikami gospodarstwa rolnego, a mianowicie: zieleni szwajfurkiej (paryskiej), bejcy „upsulun“ i bejcy „germisan“ został zwolniony od ceł. Zwolnienie to jest jednak uzależnione od przedstawienia urzędowi celnemu przy sprowadzeniu tych preparatów zaświadczeń izby rolniczej, względnie wojewody w tych województwach, gdzie izby rolnicze nie istnieją, stwierdzających, że preparaty są sprowadzone istotnie dla powyżej wskazanych celów.

Wywóz drzewa.

Ministerstwo skarbu wydało do urzędów celnych okólnik, na zasadzie którego pewne gatunki drzewa półobrobionego będą mogły być wywożone zagranicę bez opłaty ceł wywozowego; do gatunków tych, oprócz dotychczasowych, zaliczane są kłody belgijskie, siupy telegraficzne i papierówka lupana świerkowa; oprócz tego papierówka świerkowa i jodłowa w stanie okrągłym będzie wolna od ceł wywozowego niezależnie od średnicy.

Sprzedaż akcji kapitalistów zagranicznych.

Wobec pojawienia się w prasie informacji, że poszczególne banki pertraktują z kapitalistami zagranicznymi o sprzedaż swoich portfelów akcji, ministerstwo skarbu przypomina, że w myśl obowiązujących przepisów sprzedaż papierów procentowych i dywidendowych (a w tej liczbie i akcji przedsiębiorstw bankowych) osobom fizycznym i prawnym, zamieszkałym względnie mającym siedzibę zagranicą, bez specjalnego zezwolenia właściwej władzy skarbowej jest zabronione i podlega karze (ustawa z dnia 20. 3. 1924 r. Dz. U. R. P. nr. 29 poz. 285), bez względu na to, czy ze sprzedażą tych walorów połączony jest wywóz ich zagranicę, czy też walory te pozostać mają w kraju do dyspozycji wymienionych osób.

Pierwsza koncesja w Rosji dla firmy polskiej.

Rząd rosyjski udzielił na podstawie umowy zawartej w Warszawie pierwszej polskiej firmie koncesji długo-

Urzędowa Cedula Geldowa Giełdy Drzewnej w Bydgoszczy

z dnia 23 kwietnia 1925 r.

trwalej. Jest to fabryka lamp Jana Serkowskiego, który zawarł umowę na termin 18 lat. Na podstawie umowy tej firma Serkowski uruchamia 1-go lipca r. b. fabrykę w Leningradzie, Wasiljewskij Ostrów 16 linja nr. 5-7 w lokalu b. drukarni Wolfa, minimum rocznej produkcji dla fabryki tej wynosi 5 milionów brenerów do lamp; pozatem zamówione zostały napastrki, haczyki i inne przedmioty. Dla umożliwienia uruchomienia fabryki 1 lipca r. b. w maju sprowadzone będą z Niemiec niezbędne maszyny.

Pierwsza krajowa fabryka cygar.

Dowiadujemy się, iż dyrekcja monopolu tytoniowego w zlikwidowanych fabrykach tytoniowych Szyszmana i Duruńca oraz Stambuł w Wilnie, wytwórnice cygar krajowych. W fabryce tej pracuje około 300 robotników. Dotychczas dyrekcja monopolowa zmuszona była nabywać cygara gotowe z braku własnej wytwórni. Obecnie trudności te są pokonane, Polska posiada cygara własnego wyrobu.

Sprawy celne oraz reglamentacja handlu zewnętrznego w państwach zagranicznych.

Rumunja. — Ministerstwo Przemysłu i Handlu zezwoliło na eksport mazutu (pakury) wyłączenie przez „Związek Przemysłowców Naftowych” — po pokryciu zapotrzebowania kolei żelaznych. Ze strony polskiego przemysłu naftowego już robi się starania o przywóz rumuńskiego mazutu do Polski.

Litwa. — Zmiany w taryfie celnej przywózowej. — Na podstawie rozporządzenia z dnia 23 grudnia 1924 r. zostały wprowadzone w taryfie celnej przywózowej następujące zmiany:

Nazwa towaru:	Wysokość stawki celnej w litach od 1 kg:
żyto	0,10
pszenica	0,30
kartofle	0,10
fasola, groch	0,20

Uwaga 1. — Ministerstwo Skarbu może dozwolnić na przywóz bez opłat cła zboża na zasiew, oraz nasion jarzyn dla organizacji rolniczych, na podstawie zaświadczeń Ministerstwa Rolnictwa.

Uwaga 2. — Ministerstwo Skarbu może zwolnić od opłaty cła przywózowego kubarzysy, przywożone dla gorzelni.

Uwaga 3. — Żyto i kartofle nie opłacają cła przywózowego do dnia 1 lipca 1925 r. Wywóz żyta i kartofli jest zakazany do tegoż terminu.

ryż	0,20
mąka (za wyjątkami mąki pszennej i kartoflanej), kasze wszelkie	0,45
mąka pszenna	0,90
drożdże	bez cła
mąka kartoflana, krochmal	0,40
dekstryna	0,10
makarony, vermicelli etc.	1.—

Kanada. — Przed kilku tygodniami ogłoszone zostało rozporządzenie kanadyjskich władz celnych, dotyczące opakowania towarów importowanych z Europy, złożonego ze słomy i siana, używanego najczęściej przy przesyłaniu butelek, szkła itp. artykułów. Rozporządzenie to może dotyczyć naszych eksporterów napojów alkoholowych do Manitoby.

Zgodnie z rozporządzeniem, przesyłkom w opakowaniu ze słomy i siana towarzyszyć musi świadectwo weterynarza, stwierdzające, iż siano, słoma, czy też inne rośliny, zwykle używane na paszę dla bydła, wolne są od zarazków pryszczycy, albo, iż opakowanie to zostało poddane odpowiedniemu procesowi dezynfekcyjnemu w celu usunięcia tychże zarazków.

W razie braku takiego świadectwa władze celne mogą przesyłki w opakowaniu z siana lub słomy odpakować i opakowanie zniszczyć. Koszta, powstałe w związku z tem, ponosi przesyłający. („Przemysł i Handel“.)

Towary	trans-	kupno	sprze-	ter-	warunki
	akere		daż		
	za metr kubiczny w zł			min	
Sosnowe czyste boki, nienasin. 16, 20, 23 mm. przeciętna dług. 320 cm. przeciętna szerok. 14 cm	90	—	—	—	franco wagon granica Zbąszyń.
Sosnowe czyste boki, krótkie nienasiniałe 16 i 20 mm.	(0)	—	—	—	franco wagon granica Zbąszyń.
Sosnowe czyste boki, 20 mm. nasiniące, przeciętna długość 350 cm. przeciętna szerok. 16 cm	66	—	—	—	franco wagon granica polskoniemiecka.
Sosnowe czyste boki, nasiniące od 18—30 mm. przeciętna dług. 350 cm. przeciętna szerok. 17 cm	75	—	—	—	franco wagon granica polskoniemiecka.
Sosnowe deski odziomkowe, 23 i 29 mm. przeciętna długość 680 cm. przeciętna szerok. 23, 24 i 26 cm. ca 60% 1 kl. reszta II kl.	—	—	111,50	—	franco wagon granica polskoniemiecka.
Sosnowe deski środkowe, 23 mm. przeciętna długość 480 cm. przeciętna szerok. 26, 27 cm. czysto, częściowo z wody	—	—	74	—	franco wagon granica polskoniemiecka
Takież czubkowe, przeciętna długość 450 cm. przeciętna szerokość 22, 23 cm.	—	—	—	—	franco wagon granica polskoniemiecka
Sosnowa stolarka blokowa, odziomkowa od 35 cm, w cieńszym końcu, długości od 500 cm. przeciętna dług. 350 cm. grubość od 18-105 mm. (berlińskie usanso)	—	—	100	—	franco wagon parytet Białystok.
Sosnowe deski stolarskie, przeciętna długość 600 cm, grubość w cieńszym końcu od 30 cm, 20% od 25 cm, grub. 25 i 30 mm, (magdeburskie usanso).	—	—	112	—	franco wagon parytet Warszawa.
Sosnowe deski równoległe ob: zynane, od 13-50 mm, długość od 4 metrów w zwyż.	—	—	50	—	franco wagon parytet Hajnówka (Białowież.)

W poszukiwaniu były:

1. Kloce dębowe A i B, od 30 cm. w cienkim końcu
2. Brzozowe bale suche, grubości od 52 mm. i zwyż.
3. Kora topolowa.
4. Sosnowe deski skrzynkowe, obrzynano 13, 14, 15, 16 m.
5. Deski i bale grabowe i jesionowe.
6. Sosnowe deski czubkowe, suche 23 i 30 mm.
7. Sloopry (Sloopors.)
8. Kantówki.

W zafiarowaniu były:

1. Sosnowy materiał nasiniący i świeżego tarcia.
2. Sosnowe podkłady kolejowe, pruskie.
3. Dębowe kloce odziomkowe.
4. Kloce olszowe.

„AGRARIA“

FABRYKA MASZYN TOW. AKC.
(DAWN. MAX KUHL)

W POZNANIU — ULICA KANAŁOWA NR. 4
TELEFON: NR. 3136 i 2326 ————— TELEFON: NR. 3136 i 2326

Poleca maszyny i narzędzia rolnicze swej własnej produkcji oraz fabrykaty firm krajowych i zagranicznych — Dostarcza wszelkie części zapasowe do maszyn rolniczych — Posiada na składzie pasy zapędowe oraz oleje techniczne — Uskutecznia w swej fabryce naprawę i przeróbkę maszyn rolniczych, tartacznych, gorzelnianych itp. oraz wykonuje wszelkie odlewy z żelaza i metali.

Poleca fabrykaty reprezentowanych przez nią firm:

Zakłady Mechaniczne „Ursus“ Ska Akc. w Warszawie

Silniki syst. Diesel'a — Silniki 2- i 4-suwne — Armatury dla pary, wody i gazu —
Traktory rolnicze

Zakłady Mechaniczne i Odlewnia - Rohn, Zieliński i Ska Spółka Akcyjna w Warszawie

Pompy systemu Worthingtona — ośrodkowe i transmisyjne — Części składowe do ogrzewania centralnego i wentylacji — Tokarki, strugarki poprzeczne i podłużne.

Wytwórnia Maszyn Młyńskich - Inż. J. A. Chrzanowskiego w Warszawie

Wszelkie maszyny i urządzenia do młynów, kaszarni, olejarni i zakładów wodnych.

Er. Dene G. m. b. H. — Halberstadt

Dryle — Opelacze — Aparaty do siania buraków.

R. Wolf A. G. — Magdeburg-Bukau

Lokomobile — Młocarnie — Pługi parowe — Traktory ropowe — Części zapasowe do wszelkich wyżej wymienionych maszyn.

F. K. Ziółkowski & Sp. T. z o. p.

Poznań, Górna Wilda 122

Założ. 1896

Nr. telefonu 29-28

Adres telegraficzny: Ziółkowski drukarnia Poznań

Zakład litograficzny i fabryka wyrobów papierowych

wykonuje i poleca:

plakaty i afisze jedno- i wielobarwne, ulotki, nalepki, etykiety, opakowania papierowe, kartonowe i tekturowe na wszelkie artykuły użytkowe i spożywcze, gry towarzyskie.

Specjalność: opakowania masowe.

Kocent i Goździwicz

Przedsiębiorstwo budowlane

Telefon 31-86 Poznań, ul. Seweryna Mielżyńskiego 23 Telefon 31-86

Tektura na dachy
i przetwory smołowcowe
w najlepszych gatunkach

Asfalt

Wyroby cementowe
wszelkiego rodzaju

Konstrukcje
żelazo - betonowe

Roboty
ziemne i kanalizacyjne

Biuro Inżynierskie

Fabryka na Malcie z własną bocznicą kolejową

ZJEDNOCZONE PRZEDSIĘBIORSTWA ELEKTRYCZNE

INŻYNIER K. GAERTIG i S^{KA} T. Z. O. P.

ROK ZAŁ. 1903.

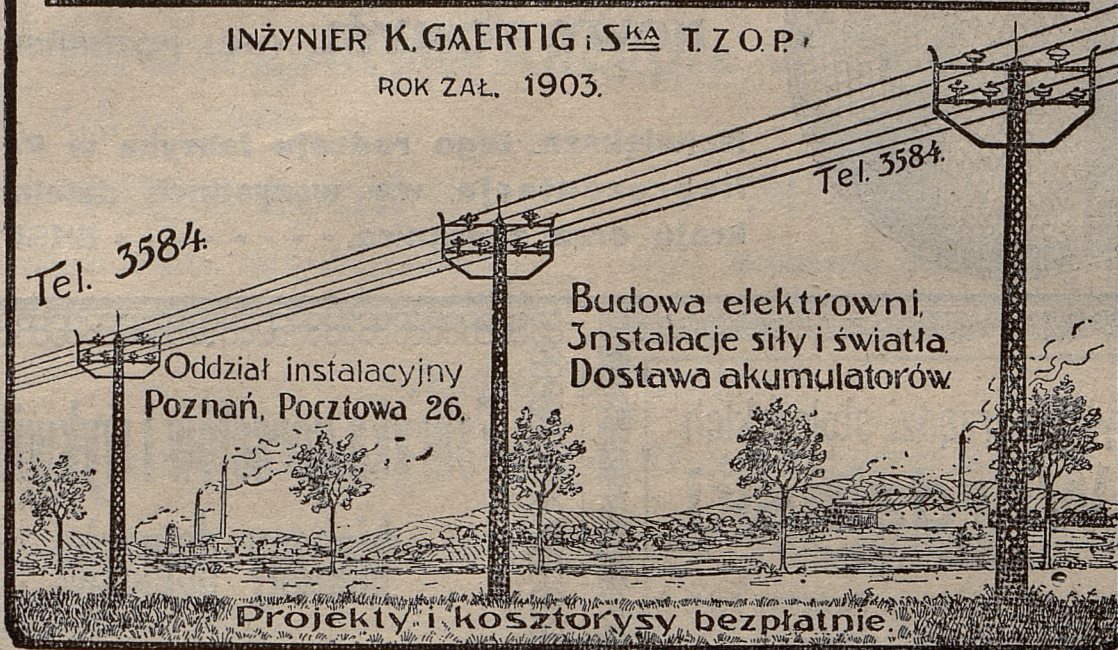
Tel. 3584.

Tel. 3584.

Oddział instalacyjny
Poznań, Pocztowa 26.

Budowa elektrowni,
Instalacje siły i światła,
Dostawa akumulatorów

Projekty i kosztorysy bezpłatnie



KWK

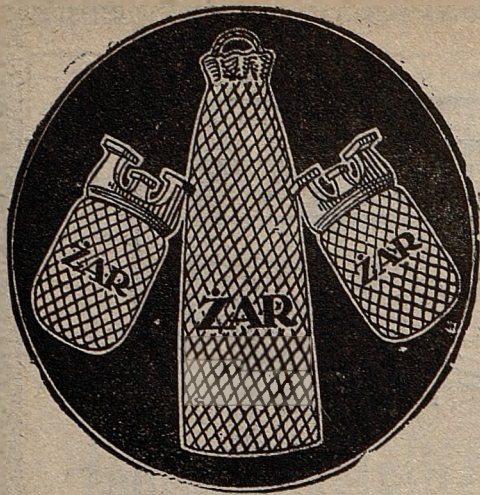


*Wyroby nasze nie ustępują
zagranicznym.*

J. & S. STEMPNIEWICZ + POZNAŃ
FABRYKA PERFUM i KOSMETYKÓW

ODDZIAŁY:

WARSZAWA KRAKÓW RADOM
KS. SKORUPKI 8 RYNEK GŁÓWNY 46 PIASKI 12.



FABRYKA SIATEK ŻAROWYCH

„**ŻAR**“ TOW.
AKC.

NOWY TOMYŚL (WOJ. POZNAŃSKIE)

Największa tego rodzaju fabryka w Polsce.
Reprezentacja we wszystkich dzielnicach
kraju oraz zagranicą. - - - - - EKSPORT

Fabryka narzędzi stolarskich

A. Wardziński

Nakło n./N.

Numer telef. 54 Adr. telegr. Wardziński, Nakło
Prospekty i cenniki na żądanie.

..... Wykonujemy

Narzędzia i warsztaty

stolarskie, rzeźbiarskie, ciesielskie,
bednarskie, kołodziejskie, ławki sio-
dlarskie, kozły do fornierowania
i narzędzia do użytku domowego.

Warsztaty i narzędzia

dla szkół Rzemieśniczo-Przemysto-
wych podług rysunku Ministerstwa

Zabawki dziecięce z drzewa

Prasy introligatorskie, noże
i wszelkie przybory szkolne.

Tarcze zapędowe drzewne z twardego
drzewa w wszelk. rozmiarach

Fabryka gorsetów i wykwitnej
bielizny damskiej

PELAGJA ANFLINK

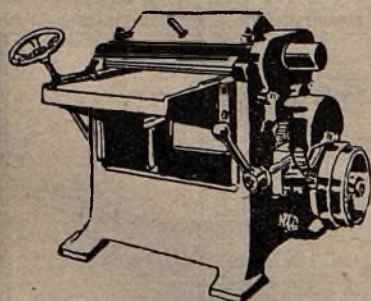
z domu Weychan

Poznań, Chwaliszewo 76



Sprzedaż wyłącznie hurtowa

Założona w roku 1919.



Własnej fabrykacji:

Obrabiarki do drzewa

najnowszej konstrukcji i solidnej budowy

KOMPLETNE URZĄDZENIA STOLARNI,
FABRYK MEBLI i TARTAKOW

polecają po cenach umiarkowanych

S. Samulski i Sp. — Pleszew

Fabryka Maszyn i Armatur, Odlewnia i Kotlewnia

Telefon nr. 36 Adres telegr.: Samulskispółka



Hermannmühlen

Towarzystwo Akcyjne w Poznaniu

Rok zał. 1895.

Rok zał. 1895.

Młyn żytni

Poznań-Wilda, ul. Fabryczna 22
stacja kolejowa Poznań.

Młyn pszenny

Zieliniec, poczta Swarzędz
stacja kol. Antoninek.

Własne bocznice.

Dzienna sprawność 4400 centnarów zboża.

Wszelkie gatunki mąki pszennej, żytniej i ospa.

Biuro centralne: Plac Wolności 17 - Tel. 2353 i 3755.

JAN SOBECKI właściciele:
Dykiert i Marciniak

Fabryka asfaltu, tektury ogniotrwałej (papy) i wytworów smołowcowych

Biuro w Poznaniu, Pl. Wolności 17 -- Telefon 32-50 -- Fabryka w Głównie pod Poznaniem

poleca tektury smołowcowe w rozmaitych gatunkach, smołę preparowaną na dachy, lepik drzewno-cementowy, karbolineum, gudron asfaltowy, kit włóknisty, papę izolacyjną, papę na podbitki sufitów, podkładki pod dachówkę, kolorowy lakier na dachy i gwoździe do papy.

Przedsiębiorstwo prac asfaltowych, izolacyjnych, krycie dachów papowych, dachówkowych i łupkowych. Renowacje i reparacje starych zdemontowanych dachów.

Posadzki asfaltowe w gorzelniach i młynach, śpichlerzach i t. d.

PNEUMATYK **FABRYKA WYROBÓW GUMOWYCH**
TOWARZYSTWO AKCYJNE
POZNAŃ

Zakłady Głównie:

Poznań, Solacz Droga Urbanowska 1. - Tel. 18-13. Poznań, Fr. Ratajczaka 22. - Telefony 23-64 i 19-47.

Adres telegraficzny: „PNEUMATYK“ POZNAŃ.

Oddział, biura Dyrekcji i Sprzedaż:

Wyrabia:

Materiały jezdne: Opony i węże do samochodów, motocykli, rowerów, samolotów. Masywy do samochodów ciężarowych. Opony powozowe. Obcasy gumowe. — **Artykuły techniczne:** Węże ssące i tłoczące do 20 mtr. dłg. Wały. Kłapy. Uszczelki i t. p. dla browarów, cukrowni, gorzelni dystalarni, papierni, przędzalni, tkalni, kopalni i rafinerji nafty, fabryk chemicznych i t. p.

Fabryka Krochmalu — Wojciechowo **Tow. Akc.**

Biura: w Poznaniu, Al. Marcinkowskiego 26. Fabryka: we Wojciechowie (stacja Kolejowa), linja Jarocin-Leszno.
Telefon biura: 23-85. **p o l e c a** Telefon fabryki: Jaraczew 24.

KROCHMAL PSZENNY

gat. I. w kryształkach } dla przemysłu włókienniczego, chemicznego, farmaceutycznego,
„ I. w proszku (puder) } cukierniczego, spożywczego i do użytku domowego
„ II. w grudkach — dla przemysłu włókienniczego i papierniczego
blyszcz (Glanzstärke) — wyborowego gatunku i wydajności
klej szewski (berlam) I. i II. gatunku.

Przemiał zboża na własnym młynie motorowym. Dostawy wagonowe i mniejsze.
Ceny konkurencyjne! Ceny konkurencyjne!

Hurtownia Win

i spirytualji

A. Glabisz

Poznań

Stary Rynek 54

Telefon 34 00

SPECJALNOŚĆ:

Oświetlenie elektryczne pałaców,
wil. Budowa stacji elektrycznych
z przenoszeniem siły.

Ustawianie i naprawy:

Prądnic (dynamomaszyn), silników (motorów),
telefonów, gromochronów, dzwonek elektr. etc.

Baterji akumulatorowych

Szlamowanie baterji akumulatorowych.

Słały i fachowy nadzór liftów

Zakłady Elektrotechniczne

inż. Lysińskiego

Poznań, ul. 27 Grudnia 5. Tel. 1329 i 1221

Generalne przedstawicielstwo firmy

C. Flohr, T. A. fabryki liftów w Berlinie

„ISKROPOL” S-KA AKC.

FABRYKA WYROBÓW METALOWYCH

POZNAŃ — DOLNA WILDA 35

Konto bankowe: Bank Poznański w Poznaniu — Telefon nr. 55-00

ODDZIAŁ I.: Wyrób zapalników do motorów spalinowych.

ODDZIAŁ II.: Tokarstwo fasonowe: Części fasonowe. Oddział III.: Wyrób narzędzi precyzyjnych.

St. Malinowski - Śrem

Zał. roku 1886

Telefon 17

Fabryka Maszyn i Wozów - Odlewnia żelaza

poleca:

wszelkie maszyny i narzędzia rolnicze, jako specjalność: siewczkarnie szerokomłotne maneże, wszelkiego rodzaju walce oraz bryczki, wolanty polowczyki i wozy robocze. Wykonuje się wszelkie odlewy żeliwne i spiżowe

BRACIA WESOŁEK

POZNAŃ

ulica Wielka nr. 27

polecają

w wielkim wyborze

Odzież męską

dla chłopców i dzieci.

Materiały

od najtańszych do najlepszych
wyrobów fabryk bielskich --

Podszewki

w każdym gatunku.

Własny zakład fabryczny

— ulica Woźna nr. 12. —

BENZYNY

OLEJE

BENZOL

do maszyn i motorów wszelkiego rodzaju, cylindrów maszyn parowych, automobilowe, wulkanowe do wywrotków, gazowe, wiertnicze pp.

Smar
na osie

Stały tłuszcz
Tovotte

Specjalność:

Oryginalne oleje
amerykańskie

„METEOR“

znane z pierwszorzędnej jakości

poleca i dostarcza

HURTOWNIA OLEJÓW SKALNYCH

L. RUCIŃSKI i ST. JANKOWSKI

Telefon 17-15 i 34-60

Poznań Aleje Marcinkowskiego 7

Poznańska Fabryka Bielizny

Jan Ebertowski

ODDZIAŁ I.

ulica Wroniecka 6/8

ODDZIAŁ II.

ul. Wroniecka 1/2 narożnik ul. Kramarskiej

Telefony 2160 i 2825

EDWARD KRĘGLEWSKI

Towarzystwo Akcyjne w Poznaniu

Mechaniczna fabryka kopert

Fabryka ksiąg handlowych i zeszytów

Dzienna produkcja 200000 kopert i 30000 zeszytów
Dostawa wyłącznie do składów papieru i drukarni.



Znaczek fabryczny.

BROWARY HUGGERA

Tow. Akc.

Poznań, ulica Półwiejska 25

Telefon 3037 i 3047.

Słodownie i fabryka lodu

polecają swoje wyborowe piwa:

KRYSTAŁ (jasne pilzneńskie)

PORTER

SPECJAŁ ciemne (monachijskie)

Czekolady

Kakao

„GOPLANA“

POZNAŃSKA FABRYKA CZEKOLADY

TOWARZYSTWO AKCYJNE

POZNAŃ

ULICA ŚW. WAWRZYŃCA NR. 28.

Cukry deserowe

Marcepany

NITSCHKE i S-ka, POZNAŃ Fabryka Maszyn Rolniczych

Biuro Centr.: ul. Kantaka 10, tel. 1478 i 5678. Fabryka: ul. Kolejowa 1-3, tel. 6043, 6044, 6045.
Filja Warszawa, ul. Złota 30, telefon nr. 7949. Adres telegraf.: Nitscheska-Poznań-Warszawa.

Dostarcza: Maszyny i narzędzia rolnicze wszelkiego rodzaju; Generalna reprezentacja firm: **Heinrich Lanz, Mannheim, H. F. Eckert, Berlin-Lichtenberg.** Wielkie składy części zapasowych do maszyn wszelkiego rodzaju, a zwłaszcza żniwnych. **Oddział reperacyjny** pod nadzorem wykwalifikowanych specjalistów na maszyny rolnicze i przemysłowe.

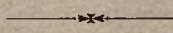
Obsługa skora-rzetelna.
: Ceny umiarkowane. :



Obsługa skora-rzetelna.
: Ceny umiarkowane. :

Związkowa Centrala Maszyn Tow. Akc. Poznań

BIURA: ul. Wjazdowa 9. SKŁADNICE: ul. Przemysłowa i Skośna.
Adres telegraficzny: „Cemata” — Telefon 2280.



MASZYNY I NARZĘDZIA ROLNICZE ===== wszelkiego rodzaju =====



**Największy w Zachodniej Polsce
skład części rezerwowych.**



Wyłączna sprzedaż na Województwo Poznańskie i Górny Śląsk
wyrobów fabryk:

**H. CEGIELSKI TOW. AKC.
W POZNANIU.**

Bank Związku Spółek Zarobkowych

Zał. w r. 1886

Instytucja centralna: Poznań, Plac Wolności 15.

Oddziały miejskie w Poznaniu:

- | | |
|----------------------------------|-------------------------------|
| 1. Aleje Marcinkowskiego nr. 26, | 2. ulica Gwarna nr. 19, |
| 3. Jeżyce, ul. Dąbrowskiego 49, | 4. św. Łazarz, Głogowska 100. |

A. W kraju:

- | | |
|--|---|
| 1. Warszawa, ulica Jasna nr. 8, | 9. Kielce, ulica Kolejowa nr. 54, |
| 2. Łódź, ulica Piotrkowska nr. 72, | 10. Grudziądz, ul. Józ. Wybickiego 11/13, |
| 3. Toruń, ulica Szeroka nr. 14, | 11. Zbąszyń, ulica Marszałkowska nr. 43, |
| 4. Kraków, Rynek Główny nr. 19, | 12. Katowice, ulica Warszawska nr. 7, |
| 5. Bydgoszcz, Plac Teatralny nr. 4, | 13. Sosnowiec, ulica 3 Maja nr. 9, |
| 6. Lublin, Krakowskie Przedmieście nr. 45, | 14. Lwów, ulica Jagiellońska 1. |
| 7. Radom, Plac 3 Maja, | 15. Wilno, ulica Mickiewicza nr. 1. |
| 8. Piotrków, Plac Kościuszki, | |

B. Wolne Miasto Gdańsk: Holzmarkt 18.

C. Zagranicą:

1. Nowy York, — Union Bank of the Cooperative Societies
New-York Agency 953, Third Avenue New-York.
2. Paryż, — Banque de l'Union des Sociétés Cooperatives,
Succursale de Paris 82, rue Saint Lazare Paris (9-e).

Kapitał zakładowy zł 20.000.000

Załatwia wszelkie czynności wchodzące w zakres bankowości.

Adres telegraficzny
w kraju i New-Yorku: „Zarobkowy“ w Paryżu: „Bezeteseb“.