

ŻYCIE GOSPODARCZE

Dwutygodnik poświęcony sprawom gospodarczym Polski Zachodniej
Organ Związku Fabrykantów Tow. zap. w Poznaniu.

NR. 16

Poznań, dnia 15 sierpnia 1937

ROK 16

Wydawca: Związek Fabrykantów Tow. zap. w Poznaniu
ul. Rzeczypospolitej nr. 1

Telefon nr. 25-95



Węgiel - Koks hutniczy - Brykiety



z kopalń krajowych i zagranicznych poleca

Zachodnio-Polski Syndykat Węglowy Sp. z o. odp.

Telefony: 23-77, 37-77

Poznań, plac Wolności 10

Adres telegraf.: Zapol

SPRZEDAŻ DETALICZNA

na własnej składnicy kolejowej nr. 35, ul. Przemysłowa

Telefony: 23-77, 37-77

KRĘGLEWSKIEGO

KSIĘGI KONTOWE

KOPERTY

KAJETY



H. CEGIELSKI, Sp. Akc. POZNAŃ

Adres telegr. „HACEGIELSKI“

Telefon 70-56

Produkuje w swoich zakładach:

Parowozy i wagony kolejowe.

Kotły parowe do największych wymiarów, najwyższych ciśnień i przegrzewu pary.

Ekonomizery patent „STIERLE“.

Ruszty mechaniczne.

Aparaty dla przemysłu chemicznego.

Kompletne instalacje dla cukrowni, gorzelnii, syropiarni.

Lokomobile parowe.

Zbiorniki do gazów i płynów.

Wieże antenowe. — Urządzenia transportowe.

Specjalne wyroby mechaniczne precyzyjne.

Odlewy żeliwne, stalowe i z brązu.

Urządzenia chłodnicze dla drobnego przemysłu.

Narzędzia wszelkiego rodzaju.

Maszyny rolnicze.

Kosztorysy bezpłatnie na żądanie.

Podróż w Nieznane.

Wszelkie reformy socjalne wymagają pieniędzy. Dlatego, jeśli chce się poprawić warunki socjalne, należy uprzednio znaleźć pieniądze, które one kosztują.

(Chambe lain)

Jedną z dziedzin, w których trudno czasem prowadzić dyskusję, są sprawy socjalne. Wśród nich szczególnie silnie splatają się argumenty i momenty natury gospodarczej z pozagospodarczymi, humanitarnymi, politycznymi, demagogicznymi wreszcie. Szybki i nieco historyczny rozwój przemysłu na przestrzeni XVIII i XIX w. doprowadził niewątpliwie do szeregu niewłaściwości i przerostów w dziedzinie warunków pracy.

Starania o przeprowadzenie odpowiednich reform datują się stosunkowo od niedawna. Rozpoczęte w ostatnich latach przed wojną światową, w latach powojennych nabrały dużego natężenia, zagadnienia reform społecznych z natury swej mają zasięg międzynarodowy. Dzieje się to z kilku przyczyn. Przede wszystkim grają tu rolę problemy konkurencyjne. Wszelkie niemal reformy wpływają nieraz znacznie na cenę i zdolność konkurencyjną produktu na rynkach międzynarodowych. Z tego też względu obserwuje się na odpowiednich konferencjach międzynarodowych, daleko idącą współzależność decyzji szeregu współzawodniczących państw produkcyjnych. Utrudniając w ten sposób dojście do skutku pewnych konwencji, delegacje te bronią jednakże swój kraj od bardzo znacznych trudności. Najłatwiej poszło z uchwaleniem i ratyfikowaniem szeregu konwencji, których słuszność i potrzeba nie ulegała żadnej dyskusji. Do tych należały: ograniczenia pracy kobiet i małoletnich, minimum odpoczynku nocnego i niedzielnego, ograniczenie wyższych norm pracy dziennego robotnika.

Nie rozstrzygnęło to jednakże wszystkich trudności. Organizacje międzynarodowe robotnicze, pozostające w bardzo daleko idącej kolaboracji na terenie międzynarodowym, wysuwają stopniowo, z zachowaniem wielkich reguł taktyki, coraz to dalej idące żądania.

Najbardziej ożywionym z odcinków tej stałej walki podjazdowej jest kwestia czasu pracy. Zdawało się, że przeprowadzenie na ogół w międzynarodowej skali zasady 8-godzinnej dnia pracy, da tę sprawiedliwą platformę, na której będzie można na stałe wybudować system produkcji. Te nadzieje zawiodły, pewne czynniki i związki zawodowo-socjalne, uznając ciągłą niepewność za stan najbardziej pożądany, zaczęły dyskutować zjawiska natury ogólnogospodarczej, trudności wewnętrzne szeregu na rzecz dalej idących programów. Z pomocą przyszły im niektóre koncepcje gospodarcze, zdrażające do „liczbowego łamania bezrobocia“. Przez radykalne skracanie czasu pracy chciały one zmniejszyć liczbę bezrobotnych, stwarzając na miejsce 100% bezrobotnych, większą liczbę częściowych bezrobotnych. Plany te nie dały pozytywnych rezultatów. Obciążenie producenta, jakie stwarzały, pociągało za sobą drożyznę i zmniejszenie zbytu i produkcji, a w ostatecznym rezultacie globalny wzrost bezrobocia.

Mimo zdyskredytowania tych koncepcyj, raz zaktualizowana sprawa dalszego skrócenia czasu pracy nie zeszła już z porządku dnia. Dano jej tylko inną etykietę propagandową. Jako moment uzasadniający wysunięto szczególnie ciężkie warunki pracy w niektórych gałęziach produkcji. Jednakże już przed wydaniem pierwszych zarządzeń po tej linii, widoczne były starania do rozszerzania identycznych ulg dla szeregu dalszych gałęzi przemysłu. Nic nie pozwala przypuszczać, jako

głosy te miały ucichnąć, przeciwnie, wszystko wskazuje, że otwarcie pierwszych drzwi, przyczyni się do zwiększenia naporu na dalsze.

Niedostatecznie przemyślane posunięcia w dziedzinie socjalnej kosztowały Polskę niewątpliwie już bardzo dużo. Ugruntowało się już dziś przekonanie, że niewczesny rozmach, z jakim budowano w pierwszych latach niepodległości system naszych świadczeń społecznych, jest jedną z głównych przyczyn naszej anemii gospodarczej. I dziś znów Polska, nie zważając na jak najdalej pociągniętą rezerwę większości państw, weszła na drogę dalszych reform, uchwalając skrócenie czasu pracy w górnictwie węglowym.

Decyzja ta jest rozpoczęciem „Podróży w Nieznane“. Trudno bowiem jest dziś przewidzieć skutki, jakie wywoła ta decyzja na arenie socjalnej i w położeniu gospodarczym kraju. Słusznie „Gazeta Handlowa“ decyzyję tę określa jako „liczenie na oko“.

Trudno dziś przewidzieć wszelkie skutki, ale znaczną część przyszłości można z dużym prawdopodobieństwem przewidzieć.

Przede wszystkim w niedługim czasie będziemy świadkami walki o przekreślenie klauzul w tym rodzaju jak „roboty szczególnie niebezpieczne“, walki o możliwie najszersze rozpowszechnienie zasady na nowo skróconego czasu pracy.

Przemysł węglowy oblicza, że ostatnie reformy obciążają jego produkcję o sumę 13 milionów zł rocznie. W ten czy inny sposób uderzy to dotkliwie w przyszły stan naszego przemysłu kluczowego, no i naturalnie wszystkich gospodarczo z nim związanych. Albo podetnie to jego obecną pozycję, prowadzić będzie do wyżki cen, obniżenia zbytu wewnętrznego i całych fatalnych tego następstw, albo w najlepszym razie będzie ciężką kulą u nogi w jego regeneracji i rozwoju. W każdym razie prowadzi to do poważnego obciążenia dochodu społecznego na rzecz wydatków konsumpcyjnych, ze szkodą dla produkcji. Kto rozumie znaczenie kapitalizacji wewnętrznej kraju dla Polski, dla tego negatywna ocena ostatnich posunięć nie ulega wątpliwości. Całe bogactwo niebezpiecznych możliwości otwierających się dziś przed Polską doskonale można obserwować na przykładzie Francji.

Gonitwa wszelkich kolejno dziedzin zatrudnienia za 40-godz. tygodniem pracy doprowadza tam do absurdu, a formy walki podcinają czasem wręcz ustrój gospodarczo-handlowy Francji do dezorganizacji i stwarza niebywale kłopotliwe sytuacje na terenie wewnętrznym i międzynarodowym.

Pomińmy tu cały, choć bardzo ważny, splot zagadnień politycznych Francji, łączących się z zagadnieniami socjalnymi, pomińmy fakt, że związki zawodowe i ich walka o reformy społeczne coraz to bardziej stają się barwą ochronną dla najskrajniejszych wywrotowych kierunków politycznych.

Załamanie franka, trudności gospodarcze Francji — są złym prognostykiem. Nie zapominajmy jednak, że Francja należy do najbogatszych państw świata, że po uszy wyposażona jest w kapitały, że jednym pociągnięciem pióra może tam rozsiewać lub zwięzać budżety o miliardowe sumy.

Nie zapominałmy też o dyspozycji znaczenia, jakie odgrywa kwestia bilansu handlowego dla Francji i bilansu handlowego dla Polski, w której węzeł stanowi całkiem zasadniczą pozycję jako produkt eksportowy. Wsiedliśmy bodaj do fałszywego pociągu, ten nie wywiezie nas z nędzy i prymitywu naszej sytuacji gospodarczej.

R. Ł.

Mały Rocznik Statystyczny na rok 1937.

Ostatnio ukazał się Mały Rocznik Statystyczny na rok 1937, który za niską cenę zł 1,— za egz. rozchodzi się w nakładzie 75 tys. egzemplarzy. Rocznik ten jest bardzo pożytecznym wydawnictwem informującym po-bieżnie o życiu polityczno-gospodarczym Polski. Obecne wydanie zawiera dużo zmian w porównaniu z poprzednim. Uwzględniono w nim wyniki ostatniego spisu ludności, ruch naturalny ludności w miastach, użytkowanie gruntów według województw z uwzględnieniem wielkości gospodarstw, państwowe majątki rolne, dochód społeczny, wysiew zbóż i zbiory owoców, szczególne dane o lasach, rzemiośle, spółdzielniach niezwiązkowych i kartelach, działalność T. O. R., ruch budowlany, spożycie mięsa, domy składowe w Polsce, wywóz drewna, wywóz surowców, sieć komunikacyjna oraz drogi nowozbudowane, według podziału terytorialnego za lata 1924—1936, rozmieszczenie samochodów w Polsce, sprawy tonażu oraz udział trampów w przewozach polskiej floty handlowej, udział węgla i koks w przewozach kolejowych i wodnych, przewóz turystów na P. K. P., oraz wycieczki morskie, kredyty zbożowe i budowlane, daty zmian walutowych, zarobki, strajki, emerytury, statystyka lekarzy i pomocy lekarskiej, wydatki Skarbu Państwa na szkolnictwo oraz szereg innych danych z zakresu szkolnictwa i nauki, turystyka, ruch emerytów w 1936 r., kary administracyjne, karne, skarbowe oraz przestępstwa, zadłużenie Skarbu Państwa i samorządów, długi Państwa i budżet, wydatki i dochody Funduszu Kwaterunkowego, monopoli, fundusz obrotowy reformy rolnej itp.

Poza tym zmieniono i rozbudowano cały szereg innych działów, jak np. sprawy reformy rolnej, bilansu płatniczego, cen hurtowych itd.

Poniżej podajemy kilka ciekawych i ważniejszych danych, wyjętych z Małego Rocznika Statystycznego:

Ogólna ilość zakładów przemysłowych w Polsce wyniosła:

w 1928 r.	193.871
w 1931 r.	130.386
w 1936 r.	234.697

Odliczywszy przedsiębiorstwa rzemieślnicze VIII kategorii świadectw przemysłowych otrzymamy, że przedsiębiorstw przemysłowych (I do VII kategorii) było:

w 1931 r.	99.640
w 1928 r.	169.221
w 1936 r.	207.969

W 1935 roku działało w Polsce 1.118 spółek akcyjnych o kapitale własnym (zakłady i rezerwy) 3.880 milionów zł.

W okresie 1928—36 r. założono w Polsce 363 nowych spółek akcyjnych o kapitale 397 mil. zł.

1935 roku działało w Polsce 46 zagranicznych spółek akcyjnych dysponujących 301,2 milionami złotych,

z czego 154,7 mil. zł w kapitale zakładowym, 38 mil. zł w kapitale rezerwowym i 108,5 mil. zł w kredytach otrzymanych z central zagranicznych.

Ruch kartelowy w Polsce kształtował się w okresie od 1919 roku w sposób następujący (podług stanu na 31 grudnia każdego roku):

rok	założono	zlikwidowano	stan
1919	2	—	11
1929	35	2	133
1933	69	51	233
1935	90	84	274
1936	69	77	266

Wskaźnik produkcji przemysłowej wyniósł w 1936 roku (1928 r. — 100):

Niemcy	108	Wielka Brytania	123
Polska	172	Austria	86
Rumunia	131	Francja	78
Węgry	131	Holandia	74
Rosja	481	Japonia	169

Obroty handlu zagranicznego wynosiły w całym świecie:

w 1929 r.	611,6	miliardów zł
w 1933 r.	215,5	„ „
w 1936 r.	230,8	„ „

Obroty handlu zagranicznego na jednego mieszkańca wynosiły w 1935 r.:

w Szwajcarii	846	złotych
w Holandii	687	„
we Francji	303	„
w Niemczech	269	„
w Czechosłowacji	205	„
w Rumunii	73	„
w Polsce	53	„

Stopa dyskontowa banków biletowych wyniosła w 1936 r.:

w Polsce	5%	w Niemczech	4%
w Anglii	2%	we Włoszech	5%
w Czechosłowacji	3%	we Francji	6%
w Holandii	3,5%		

Kurs akcji przemysłowych wyniósł w 1936 roku (1928 r. — 100):

Polska	25	Holandia	37
Anglia	113	Niemcy	69
Czechosłowacja	89	Francja	42

Wskaźnik cen hurtowych wyrobów przemysłowych wyniósł w 1936 r. (1928 r. — 100):

Polska	57	Niemcy	76
Anglia	83	Stany Zjednoczone	86
Czechosłowacja	70	Włochy	73

Sytuacja gospodarcza Polski.

Instytut Badania Konjunktur Gospodarczych i Cen w następujący sposób charakteryzuje sytuację gospodarczą za pierwsze półrocze bież. roku:

W ubiegłym półroczu r. b. rozmiary produkcji wzrosły niezmiernie silnie, gdyż o 12 proc. w porównaniu z drugim półroczem 1936 r., przy czym tempo wzrostu było nieporównanie silniejsze w pierwszym kwartale niż w drugim. W pierwszym kwartale r. b. produkcja zwiększyła się silniej niż w ciągu całego roku 1936.

W skali międzynarodowej rok 1936 był okresem dużego ożywienia, którego napięcie w Polsce było jednak znacznie słabsze; dlatego w roku 1937 nastąpiło w Polsce jakby wyrównanie wzrostu. Wyjaśnia się to tym, że w roku ubiegłym panowały jeszcze pewne niepokoje pieniężne, to też kiedy w końcu roku odbyła się całkowita konsolidacja zaufania w Polsce, tempo wzrostu produkcji stało się szybsze, niż w jakimkolwiek innym kraju europejskim, przypominając okres drugiej połowy 1926 r.

Różnica wzrostu w pierwszym i drugim kwartale r. b. tłumaczy się ruchami zapasów. Ostry wzrost cen surowców na rynkach światowych spowodował i u nas zwykłą tendencję cen, co wywołuje zawsze zakupy antycypacyjne i skłania do inwestycji w zapasach. Spokój na rynkach cen w drugim kwartale prowadził raczej do likwidacji zapasów, a wzrost produkcji mógł być nawet nieco mniejszy, niżby wynikało z koniunkturalnego zwiększenia popytu.

Wytwórczość nie zwiększała się równomiernie w poszczególnych sektorach i gałęziach produkcji. W sektorze inwestycyjnym wzrost był silniejszy niż w sektorze konsumcyjnym. Inwestycje budowlane miały przewagę nad inwestycjami maszynowymi. Poziom produkcji był nieporównanie silniejszy, niż poziom inwestycji.

Ożywienie obecne opiera się głównie na inwestycjach natury publicznej, a wzrost wytwarzania w sektorze produkcji prywatnej korzysta przede wszystkim z istniejącej już zdolności wytwórczej, w mniejszym stopniu tworząc nowe urządzenia, przy czym renowacje aparatu wytwórczego grają rolę ważniejszą, niż inwestycje stanowiące powiększanie zdolności wytwórczej.

Wśród inwestycji maszynowych — rolnicze wykazały wzrost znacznie szybszy (o 32 proc. w porównaniu do drugiego półrocza roku ub.) niż przemysłowe (o 14 proc.), pozostając zresztą na poziomie niższym znacznie (35,0 przy 1928 — 100) niż przemysłowe (57,1 przy 1928 — 100). Inwestycje maszynowe w rolnictwie podnosiły się z poziomu nieporównanie niższego niż przemysłowe, stąd pochodzi ostre tempo wzrostu, lecz położenie rolnictwa nie poprawiło się tak znacznie jak sytuacja innych gałęzi życia gospodarczego.

Ogólne rozmiary spożycia uległy dalszemu zwiększeniu, tak w mieście jak i wśród ludności wiejskiej. Silny wzrost zatrudnienia kompensował — ze znaczną nadwyżką — spadek płac realnych, dając w rezultacie wzrost siły nabywczej klasy robotniczej jako całości. Zwiększone obroty w handlu i tendencja zwykła cen wpłynęły na poprawę dochodów mieszczaństwa. Jedyne warstwy ludności, żyjące z dochodów stałych, na skutek wzrostu kosztów utrzymania, rozporządzały mniejszą siłą nabywczą, jednak na zwykłą tendencję spożycia ludności miejskiej wpłynęło to stosunkowo nie-

znacznie. W półroczu sprawozdawczym szczególnie silnie zwykowały ceny zbóż, a ponieważ tendencja zwykła ujawniła się w okresie po żniwnym, należy przypuszczać, że ludność wiejska przetrzymała zapasy stosunkowo długo, osiągając dość znaczne korzyści ze wzrostu cen zbóż. Ponieważ jednocześnie ceny zwierząt rzeźnych oraz pozostałych artykułów rolnych przejawiały również lekką tendencję zwykłą, przy nieznanym stosunkowo wzroście ceny artykułów przemysłowych nabywanych przez rolników, siła nabywcza wsi w półroczu sprawozdawczym wzrosła, umożliwiając zwiększenie spożycia.

Na rynku cen, po dość silnej tendencji zwykłej na początku roku, nastąpiło uspokojenie. Ruch cen w Polsce był niemal całkowicie wyznaczony przez zmiany zachodzące na rynkach światowych. Bodźce autonomiczne, które zazwyczaj w okresie ożywienia pochodzą głównie od czynników pieniężnych, nie grały niemal żadnej roli. Rozmiary wzrosty cen były mniej więcej takie same jak w większości krajów europejskich z tą różnicą, że w Polsce produkcja wzrastała silniej niż ceny, gdy w Europie ruch tych wielkości był raczej odwrotny. Słabszy niż produkcja wzrost cen jest zjawiskiem dodatnim, ponieważ pozwala zakładać, że wzrost kosztów nie był tak silny jak wzrost ożywienia, co pozostawia marżę dla dalszego rozwoju tegoż ożywienia.

Ostateczne wyjaśnienie sytuacji walutowej, oraz utwierdzenie się zaufania w trwałość obecnej poprawy koniunkturalnej, wyzwoliło dość znaczną część rezerw kasowych, które zostały częściowo zużyte wewnątrz poszczególnych przedsiębiorstw na powiększenie produkcji, częściowo zaś wpływały do banków w postaci wkładów. Jednocześnie bardzo silnie wzrosły wkłady instytucji państwowych w B. G. K., głównie w związku z realizacją należności z pożyczki francuskiej. Poza tym dokonało się wyjątkowe upłynnienie polskiego rynku pieniężnego. Umożliwiło to obniżenie przez rząd wkładowej w bankach o 0,5 proc. Powiększone wkłady nie były na ogół przekształcone na kredyty, które zwiększyły się stosunkowo nieznacznie, banki prywatne zmniejszały redyskonto, zaś banki państwowe znaczną część wkładów lokowały w papierach procentowych, zwłaszcza krótkoterminowych, jak bilety skarbowe i skrypty dłużne Skarbu Państwa.

Skarb.- Finanse

Nowe ceny spirytusu na cele przemysłowe i apteczne.

Minister skarbu ustalił w porozumieniu z ministrem przemysłu i handlu oraz z ministrem rolnictwa i reform rolnych nowe ceny sprzedażne spirytusu na cele niekonsumcyjne.

Za rektyfikat I gatunku lub spirytus odwodniony do wyrobu środków leczniczych, specyfików farmaceutycznych, alkoholu absolutnego w laboratoriach, do użytku aptecznego i szpitalnego ustalona została cena 7,50 zł za litr.

Cena za spirytus do wyrobu artykułów perfumeryjno-kosmetycznych ustalona została na zł 5,—, a za spirytus do celów naukowo-laboratoryjnych, nabywany za zaświadczeniami Ministerstwa W. R. i O. P., na 1,90 zł za litr. Cenę spirytusu surowego do wyrobu octu ustalono na 1,20 zł za litr.

Za spirytus do wyrobu eteru, politur, lakierów, materiałów wybuchowych, oraz za spirytus skażony na cele dezynfekcyjne ustalono cenę za rektyfikat I gatunku lub spirytus odwodniony na 70 gr, a za spirytus surowy lub spirytus poślednich gatunków na 60 gr. Za spirytus do celów napędowych łącznie ze środkiem skażającym za rektyfikat I gatunku ustalono cenę na 45 gr, a za spirytus surowy lub pośledniego gatunku na 33 gr za litr. Do cen tych doliczane będą: za rektyfikat wyborowy 20 gr a za rektyfikat luksusowy 35 gr od 1 litra spirytusu 100-proc.

Również za denaturat w detalu ustalono nowe ceny sprzedażne, wynoszące za 1 litr o mocy 92 st. łącznie z butelką 95 gr, za $\frac{3}{4}$ litra 75 gr, a za pół litra 55 gr. Cena denaturatu w blaszankach o mocy 92 st. ustalona została bez wartości opakowania na 75 gr za litr. Denaturat w butelkach o pojemności $\frac{3}{4}$ litra sprzedawany będzie w miarę posiadanych zapasów.

Rozporządzenie ministra skarbu o nowych cenach spirytusu na cele przemysłowe i apteczne zostało ogłoszone w „Dzienniku Ustaw“ z dnia 6 sierpnia (Nr. 59) i weszło w życie z dniem ogłoszenia.

Sprawy socjalne.

Zapewnienie pracy uczestnikom walk o niepodległość.

W Dzienniku Ustaw R. P. z dnia 6 sierpnia 1937 r. nr. 59 poz. 464 ukazała się ustawa o zapewnieniu pracy i o zaopatrzeniu uczestników walk o niepodległość Państwa Polskiego. Ustawa niniejsza zapewnia byt (art. 2) osobom odznaczonym Krzyżem Niepodległości z Mieczami, Krzyżem Niepodległości lub Medalem Niepodległości, oraz osobom nie odznaczonym, jednak takim, które udowodnią udział w walkach o niepodległość. Osoby takie mają pierwszeństwo w uzyskaniu posady państwowej przy równych kwalifikacjach. Każda instytucja (art. 3) i zakład o charakterze publiczno-prawnym oraz każde przedsiębiorstwo państwowe, samorządowe czy też prywatne ma obowiązek zatrudnić na każdych 33 pracowników co najmniej jedną osobą posiadającą warunki określone w art. 2. Obowiązkwowi temu podlega również pracodawca prowadzący roboty sezonowe.

W przedsiębiorstwach o zmiennej liczbie pracowników ilość osób posiadających warunki określone w art. 2 przypadającą do zatrudnienia w danym miesiącu ustala się na podstawie przeciętnej miesięcznej pracowników, zatrudnionych w miesiącu poprzednim.

W dalszym ciągu ustawa przewiduje ewent. zaopatrzenia osób odznaczonych, ze Skarbu Państwa. W artykule 16 ustawa przewiduje karę w drodze administracyjnej, areszt do 6 tygodni lub grzywnę od 200,— do 2.000,— złotych dla winnych przekroczenia przepisów zawartych w art. 3. Ustawa niniejsza weszła w życie z dniem ogłoszenia.

Rozwiązanie umowy o pracę.

Na tle przepisów art. 25 i 39 rozporządzenia Prezydenta R. P. z dnia 16. III. 1928 r. o umowie o pracę pracowników umysłowych, normujących, w jakich okresach rozwiązuje się umowa o pracę (art. 25) oraz jakie wynagrodzenie należy się pracownikowi, jeżeli umowa została rozwiązana w sposób niezgodny z tymi przepisami (art. 39), Sąd Najwyższy w orzeczeniu z dnia 15. IX. 1936 r. L. C. II. 910/36 wypowiedział następującą opinię:

a) Umowa o pracę, w której pracodawca zastrzegł sobie prawo zwolnienia pracownika bez wypowiedzenia w razie sprzedania lub wydzierżawienia przedsiębiorstwa, stanowi umowę zawartą na czas nieokreślony, której rozwiązanie może nastąpić tylko za uprzednim trzymiesięcznym wypowiedzeniem;

b) czas trwania umowy zawartej na czas „określony” nie musi być określony datą kalendarza, jednak określając czas ten zdarzenia musi mieć cechy zajścia tak pewnego w przyszłości, jak data kalendarza, nie może zaś mieć cech warunku rozwiązującego, którego zajście w przeszłości nie jest pewne.

Zawiadomienie Z. U. o nieszczęśliwym wypadku przy pracy.

Pracodawca w myśl § 29 ustawy nie jest obowiązany do zawiadomienia Zakładu Ubezpieczeń o zaszłym z pracownikiem nieszczęśliwym wypadku, gdy wypadek ten nie spowodował bezpośredniej przerwy w pracy, chociażby potem jako dalszy skutek doznanego przez pracownika uszkodzenia nastąpiła przerwa w pracy.

(Orzeczenie Izby Cywilnej Sądu Najwyższego z dn. 3. XI., 9. XII. 1936 r. Nr. C. I. 751/36).

Handel zagraniczny.

Przyczyny zawieszenia transakcji wiązanych.

Ministerstwo Przemysłu i Handlu wyjaśnia:

Zawieszenie w dniu 19 lipca br. transakcji kompensacyjnych wiązanych w obrocie zamorskim pozaeuropejskim spowodowane zostało jedynie zgłoszeniem zbyt wielkiej ilości wniosków na transakcję, których obiektem przywozu miała być kawa i herbata.

Należy bowiem zaznaczyć, że te dwa artykuły stanowiły ostatnio niemal wyłączną podstawę dla wykonywania obrotów wiązanych, przy czym już wydane promesy na transakcje wiązane obejmowały ilości kawy i herbaty pokrywające niemal roczne zapotrzebowanie naszego rynku. Ponieważ dalsze zgłoszenia na analogiczne transakcje nie ustawały, dotychczasowi importerzy nie byli w stanie uzyskiwać na rynku cen niezbędnych dla możliwości wypłaty koniecznej pomocy dla wywozu w myśl zasad transakcji wiązanych.

W związku z tym zachodzi obawa, że dalsze wydawanie promes może naruszyć główną wytyczną tych transakcji t. j. zrównoważenie przywozu wywozem możliwym tylko przy uprzednim obciążeniu artykułów przywożonych. Ponieważ jak uprzednio zaznaczono, kawa i herbata stanowiły ostatnio niemal wyłączny obiekt przywozu, więc żeby nie wprowadzać zamieszania w systemie, zawieszono całość transakcji wiązanych.

Jednocześnie należy zaznaczyć, że komentarze zamieszczone w różnych notatkach prasowych i motywujące zawieszenie transakcji wiązanych trudnościami dewizowymi względnie technicznymi, nie odpowiadają rzeczywistości.

Transport.

Konieczności ściślejszej kolaboracji z życiem gospodarczym w sprawach komunikacyjnych.

Ogólna poprawa sytuacji gospodarczej w kraju znajduje swój wyraz m. in. we wzroście przewozów, głównie zaś przewozów kolejowych. Dotyczy to zarówno zwiększonej ilości przejazdów pasażerskich, jak i wzmocnienia się transportów towarowych. Prowizoryczne obliczenia porównawcze przewozów towarowych na PK.P.,

dokonywanych w ciągu pierwszych 6-ciu miesięcy r. b., z odpowiednim okresem r. ub., wykazują różnicę sięgającą 30 % na korzyść 1937 roku. Trudno dziś przewidzieć, czy podobny stosunek utrzyma się do końca roku bież., a jeżeli ulegnie zmianom, to w jakim kierunku. W każdym razie, nawet po uzgodnieniu, że zaobserwowane ożywienie zostało już stwierdzone w drugiej połowie 1936 r., i że — wskutek tego — dalszy rozwój kolejowego obrotu towarowego nie wykaze tak dużych różnic, jak w pierwszym półroczu, można się spodziewać, iż wyniki, które zostaną osiągnięte w ciągu całego 1937 roku, przekroczą w ogólnej sumie około 20% wyniki zeszłoroczne.

Wzmożenie motoryzacji stanowi przedmiot nieustannych starań i wysiłków szeregu organizacji publicznych. Na terenie administracji państwowej sprawa ta została powierzona Międzyministerialnej Komisji Motoryzacyjnej. Obecnie zajmą się nią niewątpliwie intensywnie czynniki, zgrupowane w Państwowej Radzie Komunikacyjnej.

Sfery gospodarcze nieustannie uczestniczyły we wszelkich pracach, związanych z motoryzacją kraju.

Bardzo ważną dziedzinę z zakresu komunikacji stanowią wszystkie sprawy, związane z budową śródlądowych dróg wodnych. Na tym odcinku Polska posiada szczególnie duże zaległości, których nie da się odrobić w krótkim czasie.

Istnieją plany, które pozwalają żywić nadzieję, że i w tym zakresie zostaną wszczęte maksymalne wysiłki, ażeby istniejące zaległości możliwie wyrównać. Do najciekawszych zamierzeń zaliczyć niewątpliwie wypadła projekt Kanału Dwóch Mórz, który miałby przez Wisłę, San i Dniestr połączyć Bałtyk z Morzem Czarnym.

Do ważnych zadań zaliczyć wypadła również koordynację wszelkiego rodzaju przewozów, administracja których jest ześrodkowana w Ministerstwie Komunikacji.

Dlatego też szczególną wagę przypisać należy działalności, mającej na celu ujednoczenie i skoordynowanie całokształtu polityki komunikacyjnej całego kraju, stanowiącej niezaprzeczalnie jeden z najbardziej podstawowych warunków rozwoju jego życia gospodarczego.

Stwierdziwszy potrzebę i uzasadnienie udziału czynników gospodarczych w pracach zmierzających do usprawiedliwienia wszelkich rodzajów komunikacji w Polsce, oraz wyraziwszy nadzieję, iż czynniki te zdołają w zakresie tych prac uzyskać należyty wpływ, należy stwierdzić, że zasięg tego wpływu musi zależeć od roli, jaką zdołają pozyskać sfery gospodarcze w Państwowej Radzie Komunikacyjnej, a przez nią w Ministerstwie Komunikacji.

O usprawnieniu ruchu w publicznej komunikacji osobowej i towarowej pojazdami mechanicznymi.

(Ważne.)

W ogólnym planie gospodarczego rozwoju Państwa czołowe miejsce zajmują środki komunikacyjne. Racjonalna rozbudowa środków komunikacyjnych, ich modernizacja, usprawnienie techniczne i organizacyjne przedsiębiorstw przewozowych, zgodna współpraca różnych środków przewozowych są celem polityki komunikacyjnej Państwa. Prywatno - gospodarcza działalność

w dziedzinie komunikacji musi być szarmonizowana z ogólną polityką komunikacyjną Państwa, która zmierza do popierania i rozwijania tej działalności.

Rozwój zarobkowej komunikacji samochodowej nie może być bezplanowy. Komunikacja autobusowa powinna:

1. używać odpowiednich pojazdów mechanicznych, zapewniających maksimum bezpieczeństwa i wygody;
2. obsługiwać miejscowości, pozbawione stałej i dogodnej komunikacji;
3. stwarzać dogodne połączenia miejscowości z ważniejszymi ośrodkami oraz pomiędzy tymi ośrodkami, jak również z innymi środkami komunikacyjnymi (kolejami, portami lotniczymi, wodnymi i innymi);
4. zapewnić regularność przewozu.

W związku z tym Związek Fabrykantów prosi swych członków o przedstawienie uwag oraz uzasadnionych wniosków w sprawie zmian względnie zaprowadzenia nowych linii i połączeń w publicznej komunikacji osobowej (autobusem) i towarowej pojazdami mechanicznymi w terminie najpóźniej do dnia 20 sierpnia br.

W sprawie zmiany rozkładu jazdy pociągów w komunikacji dalekobieżnej.

(Ważne.)

Zarząd Kolejowy rozpoczął już prace nad nowym rozkładem jazdy, który ma wejść w życie z wiosną 1938 roku, w szczególności przygotowuje się wnioski dla zmian w komunikacji międzynarodowej. W najbliższym czasie będzie opracowany plan nowego rozkładu jazdy w krajowym ruchu dalekim oraz miejscowym. W związku z tym Związek Fabrykantów prosi swych członków o nadesłanie wniosków dotyczących komunikacji dalekobieżnej do 25 sierpnia 1937 r.

Wnioski te po uzgodnieniu Związek przedstawi Zarządowi kolejowemu.

Targi i Wystawy.

Targi Wołyńskie i centrum handlowe Wołynia.

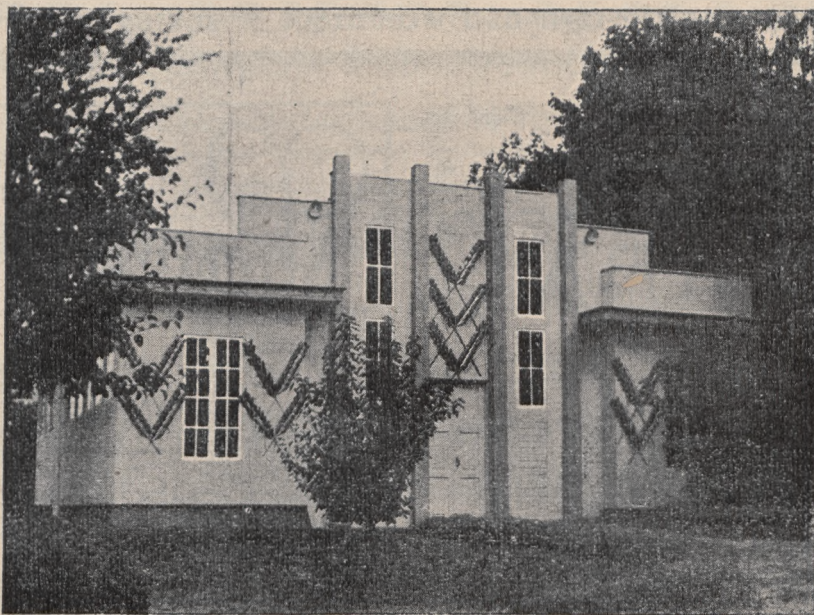
Równie stało się siedzibą największej imprezy gospodarczej Wołynia, jaką są Targi Wołyńskie, ze względu na dogodne warunki przyrodniczo - geograficzne. Miasto leży na skrzyżowaniu linii kolejowych, łączących Wilno ze Lwowem i Warszawą z bogatym regionem wołyńskim, na rubieży lesistego, obfitującego w bogactwa mineralne Polesia, z żyznym Opolem wołyńskim, krainą pszenicy, buraków cukrowych i chmielu. Równie jest stolicą gospodarczą Wołynia i ogniskujące w sobie zagadnienia ekonomiczne i potrzeby tej połaci kraju, obejmując zasięgiem nie tylko obszar Wołynia, lecz również części Polesia i Małopolski Wschodniej, grawitujące ku Wołyniowi. Targi Wołyńskie, odbywające się rok rocznie w Równem, są niezwykle atrakcyjne dla całej Polski właśnie z uwagi na swoją stronę wymiennohandlową i coraz wyraźniejszą ich rolę, jako rynku obrotu handlowego. Skupiają one wszystkie twórcze i pozytywne siły regionu, reprezentując sobą rynek zbytu dla bardzo bogatej i ogromnie urozmaiconej pro-

**Wystawiajcie na Wystawie Przemysłowo - Handlowej „Wytwórczość Polska”
w Łodzi, 19. IX. — 10. X. 37**

Informacje: Biuro Wystawy Łódź, Park Helenów ul. Północna 36. Tel. 209-32

dukcji wołyńskiej, reprezentując jednocześnie teren, kryjący w sobie tylko możliwości ekspansji dla przemysłu polskiego, nie wykorzystanych dotychczas należycie. I są ściśle związane z centrum handlowym Wo-

przedstawiciele urzędów, samorządu i organizacji gospodarczych składali życzenia. Aktu otwarcia Wystawy dokonał w zastępstwie p. Wojewody p. radca dr Rościszewski. Po zwiedzeniu bardzo dobrze urządzonej Wy-



Pawilon na Targach Wołyńskich w Równem, w którym w czasie od 12—26 września b.r. będą wystawione ekspozycje przemysłu okręgu poznańskiego.

łynia — Równem, które mieści w sobie Targi w roku bież. w okresie od 12—26 września.

Związek Fabrykantów zaleca P. T. Członkom wzięcie udziału w Targach Wołyńskich, a w każdym razie zwiedzenie Targów w celach informacyjnych, dla późniejszych interesów.

Otwarcie Wystawy w Lesznie.

W niedzielę, dnia 8. bm. została otwarta Wystawa Rzemieśniczo-Przemysłowa w Lesznie Wlkp. Po nabożeństwie odbyło się uroczyste posiedzenie w sali Strzelnicy, w którym brali udział m. i. pp.: radca dr Rościszewski, jako delegat Wojewody Poznańskiego, płk. Wicierzyński, dowódca garnizonu leszcz., wicestarosta Krause w zast. nieobecnego starosty powiatowego, wiceprezes Izby Przem.-Handlowej Kazimierz Otmanowski, prezes Izby Rzemieśniczej Zakrzewski, wiceprezes Izby Przem.-Handl. konsul Niedbał, prezes Zw. Fabrykantów Fr. Maciejewski, prezes Zw. Zrzeszeń Kupieckich Woźniak, dyrektor Izby Przem.-Handl. dr Waszko, dyrektor Izby Rzemieśniczej Kurowski, dyrektor Zw. Fabrykantów Fr. Łyczywek, wicedyrektor Zw. Zrzeszeń Kupieckich Wojciechowski.

O godzinie 11-ej zajął zebranie obszernym przemówieniem przewodniczący Komitetu Wykonawczego Wystawy w Lesznie p. radca Nowakowski, po czym

stawy odbyło się wspólne śniadanie, w którym brało udział około 150 osób. Podczas śniadania wygłoszono wiele przemówień, w których wyrażono wielkie uznanie dla inicjatorów pod każdym względem udanej Wystawy.

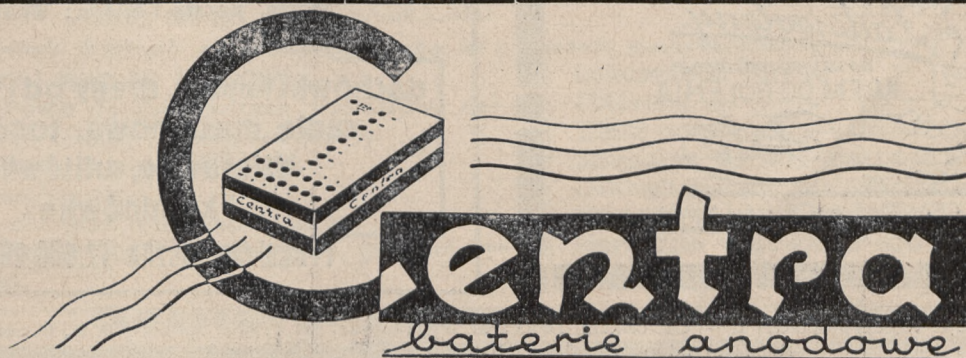
Ekspozycje mieszczą się w czterech budynkach. Pomysłowe stoiska budzą nieklamany podziw wśród zwiedzających, których napływ z różnych stron jest dość znaczny. Już w pierwszym dniu zwiedziło Wystawę około 4000 osób.

Związek Fabrykantów raz jeszcze z tego miejsca życzy Komitetowi i Wystawcom jak najlepszego rezultatu.

Komunikat Izby Przem.-Handl. w Poznaniu.

Wobec nałożenia przez Ministerstwo Przemysłu i Handlu na Izby Przemysłowo-Handlowe obowiązku dokładnego badania cen, sprowadzanych przez firmy towarów z zagranicy, Izba prosi o każdorazowe dołączanie do podań o pozwolenie przywozu towarów reglamentowanych faktur wzgl. cenników, w przeciwnym bowiem razie podania nie będą mogły być załatwiane.

Równocześnie Izba zwraca uwagę, że za zgodność danych, wyszczególnionych we fakturach, odpowiedzialne są firmy importowe.



Bank Związku Spótek Zarobkowych Sp. Akc.

Rok założenia 1886

Centrala: Poznań - Plac Wolności 15 — Oddziały we wszystkich większych miastach Polski
Załatwia wszelkie czynności wchodzące w zakres bankowości

Czekolady, cukry i kakao

Sp. Akc.

„GOPLANA”

w Poznaniu

słyną ze swej dobroci i dostępnych cen!

Drawska Odlewnia Żelaza i Fabryka Maszyn

INŻYNIER LUDWIK KEMBLIŃSKI I S-KA

DOSTARCZA :

1. łańcuchy transportowe, przegubowe systemu Ewart'a i sworzniowe,
2. żeliwo ciągliwe (t. zw. kowalne, lankute) o białym rdzeniu (europejskie) i o czarnym rdzeniu (amerykańskie) o wysokich właściwościach wytrzymałościowych, wydłużenionych i obręcznych. Zastosowanie przy częściach do samochodów osobowych, ciężarowych, motocykli; dla wagonów, parowozów. armatury o wysokim ciśnieniu i t. p.

Drawski Młyn (Woj. Pozn.) Zarząd: Poznań Mickiewicza 29



Zadowolony

bo używa codziennie
KREM DO GOLENIA

Iste

Tuba - 75 • 120 • 2.00

J. i S. STEMPNIOWICZ • POZNAŃ

Shampoo
SNIEG TATRZAŃSKI
czyści
pielęgnuje
i upiększa
włos

FALKIEWICZ - POZNAŃ
ZAŁ. 1911 W PARYŻU

DEA-PALACYCH
PASTA DO ZĘBÓW
Erbedont
Pasta do zębów
Erbedont
PASTA DO ZĘBÓW
MIE ZAWIERA MYDŁA
KREMLON I WOSKIE SUBSTANCJE
SZKODLIWYCH DLA ZĘBÓW

ERBEDONT

Cegielnia Parowa

WITASZYCE

stacja, poczta i telegr.: Witaszyce

dostarcza na dogodnych warunkach:

dachówki (karpiówki), dreny od „1 1/2 do 9”
cegłę maszynową, tonówkę,
dziurawkę, sufitówkę
i kominówkę

Produkcja łączna 12.000.000 p.