

# ŻYCIE GOSPODARCZE

Dwutygodnik poświęcony sprawom gospodarczym Polski Zachodniej

Organ Związku Fabrykantów Tow. zap. w Poznaniu.

NR. 9

Poznań, dnia 1 maja 1938

ROK 17

Wydawca: Związek Fabrykantów Tow. zap. w Poznaniu  
ul. Rzeczypospolitej nr. 1

Telefon nr. 25-95

## Węgiel - Koks hutniczy - Brykiety

z kopalń krajowych i zagranicznych poleca

### Zachodnio-Polski Syndykat Węglowy Sp. z o. odp.

Telefony: 23-77, 37-77

Poznań, plac Wolności 10

Adres telegraf.: Zapol

### SPRZEDAŻ DETALICZNA

na własnej składnicy kolejowej nr. 35, ul. Przemysłowa

Telefony: 23-77, 37-77

Obrabiarzki do metali  
Tabor kolejowy  
Wozy tramwajowe  
Urządzenia kotłowe  
Urządzenia chłodnicze  
Narzędzia do metali

Konstrukcje żelazne i zbiorniki  
Urządzenia cukrownicze  
Urządzenia chemiczne  
Urządzenia gorzelniane  
Maszyny rolnicze  
Odlewy żeliwne i z brązu

PRODUKUJE

## H. CEGIELSKI, Sp. Akc.

POZNAŃ — GÓRNA WILDA 136

Adr. telegr. „HACEGIELSKI”

Telefon 70-56

FABRYKI: POZNAŃ — RZESZÓW

Kosztyorysy, katalogi i prospekty na żądanie — bezpłatnie.



## Wytwórnia Fotochemiczna Poznań ul. Wielka 14

Poleca doskonałe polskie

**PŁYTY:** Super Ero Orto Antihalo, Super Ero Avia, Ero Biplanochrom

**BŁONY:** Ero Prestochrom, Ero Awangarda

**PAPIERY:** Omnilux, Bromero, Bromero-Rex, Mistrzowskie, Vapresto

w różnych gradacjach i powierzchniach

oraz CHEMIKALIE DOZOWANE

## Doroczna próba sił.

Przedsiębiorczość i przemysł niewątpliwie są pierwszorzędymi czynnikami postępu. Ich wysilek i dorobek wzbogacają kulturę materialną społeczeństwa, pomagając mu wydatnie do wznoszenia się na coraz wyższy poziom.

Praca przemysłu w dużej mierze opiera oczywiście wartość swą na ciągłości starań, konsekwencji w wynajdywaniu najszcześniejszych rozwiązań produkcyjnych, coraz to doskonalszym harmonizowaniu warsztatu.

Taka praca trwa codziennie w ciszy laboratoriów fabrycznych i wśród łoskotu maszyn. Nie tu jednak kończy się rola przemysłu — stojącego na usługach społeczeństwa.

Dalszy etap to wprowadzenie fabrykatu na rynek, zapewnienie temu fabrykatowi popularności i szacunku. Tu też podają sobie rękę przemysł i handel.

Na węzłowym tym punkcie szczególna rola przypada instytucjom targowym.

W przestrzeni wielu wieków historii targi zawsze spełniały doniosłe funkcje gospodarcze, wykazując stale maksymalną wrażliwość na zachodzące w ustroju gospodarczym zmiany, na budzące się potrzeby i zainteresowania.

Pamiętamy o tym pięknym rodowodzie, gdy obserwujemy pracę i rozwój targów współczesnych i ich starania, by najbardziej mogły się przysłużyć postępowi gospodarczemu.

Poważne międzynarodowe imprezy targowe są dziś areną, na której mierzy swe siły przemysł szerokiego świata, walcząc o rynki zbytu, o konsumenta.

W konkursie takim zapada ocena osiągniętych przez każde przedsiębiorstwo wyników, każdy uzyskuje możliwość wyróżnienia się przed szerokimi warstwami kupiectwa i indywidualnych konsumentów.

Na wielkich targach dokonuje się bardzo ważny z punktu widzenia gospodarczego proces szerokiej wymiany międzynarodowej, która prowadzona starannie i z dobrą znajomością potrzeb i możliwości wytwórczych własnego kraju, stać się może i winna źródłem korzyści dla obu kontrahentów.

Szczególne zadania przypadły targom na terenie Polski. Z roku na rok znaczyły one etapy dokonującej

się budowy własnej produkcji, stopniowo obrazowały rodzącą się samowystarczalność, a na koniec stały się poważnym czynnikiem zespalandia się, tak rozbieżnego początkowo, organizmu gospodarczego kraju.

Z czasem wreszcie niektóre z targów polskich w pełni zasłużyły na miano międzynarodowych, skupiając szerokie zainteresowania sfer gospodarczych z zagranicy, dając możliwość porównania i zestawienia wyników pracy przemysłu krajowego z przemysłem obcym.

Znaczny udział w zapoznaniu zagranicy ze stanem gospodarczym Polski i jej osiągnięciami na tym polu, niewątpliwie też przypada targom.

Targi międzynarodowe przetrzymały próbę ciężkich barier granicznych, ułatwiając, o ile było to w ich możliwości, zwalczanie kłopotów, powstających w wyniku szeroko przeprowadzonej reorganizacji.

Nic dziwnego, że spełniając szereg bardzo istotnych zadań i współdziałając w najdonioślejszych procesach i przemianach gospodarczych, targi, przynajmniej te, które rolę swą należycie spełniają, zrosły się bardzo silnie ze strukturą gospodarczą swego środowiska.

Do takich należą niewątpliwie Międzynarodowe Targi w Poznaniu. Przeszły one wraz z Poznaniem całą skalę trudności i powodzeń gospodarczych, a w latach ostatnich piękny rozwój Targów stał się ilustracją zapału i woli w kierunku rozbudowy naszej przedsiębiorczości, ożywienia i usprawnienia obrotu.

W przededniu otwarcia tegorocznych, imponująco zapowiadających się Targów życzymy im wszyscy, by okazały żywotność i inicjatywę naszego przemysłu w zestawieniu z przemysłem zagranicznym i by przemysłowi polskiemu otworzyły nowe obce rynki zbytu.

Na odcinku wewnątrzno-krajowym pragniemy, by najbliższe Targi skupiły w szerokim zasięgu zainteresowanie handlu nawet z najodleglejszych części Polski i by Targi te stały się pozytywnym przyczynkiem do pogłębienia coraz szerzej prowadzonej pracy nad unarodowieniem handlu i przemysłu w Polsce.

Wystawcom wreszcie, a szczególnie tutejszym polskim przedsiębiorstwom, życzymy, by tak rozmiary dokonanych na Targach transakcji, jak i nawiązane kontakty, przyczyniły się w sposób znaczny do dalszego korzystnego rozwoju ich działalności.

## Plenarne zebranie Izby Przemysłowo-Handlowej.

Dnia 20 kwietnia rb. odbyło się plenarne zebranie Izby Przemysłowo-Handlowej w Poznaniu, które miało nader interesujący przebieg. W zagajeniu prezes Izby, p. St. Kałamajski dokonał przeglądu najważniejszych wydarzeń na polu gospodarczym w pierwszym kwartale rb. oraz najżywootniejszych zagadnień i postulatów, jakie wysuwa chwila bieżąca dla gospodarstwa wielkopolskiego. Dalej mówca wskazał na potrzebę ożywienia naszej akcji eksportowej z uwagi na wysokie cyfry deficytu w bilansie handlu zagranicznego.

Prez. W. Majewicz wyraził podziękowanie prezydium Izby za opiekę, okazaną kołom przemysłowym i handlowym, zwłaszcza jeśli chodzi o rygorystyczne rewizje skarbowe, których świadkami była Wielkopolska w ostatnim czasie. Prosi też, by w tej sprawie Izba zajęła mocne stanowisko.

Następnie dyrektor Izby, dr. St. Waschko uzupełnił doręczenie pp. radcom na piśmie sprawozdanie Izby.

Drogą szeregu ankiet zamierza się ustalić szczegółowy program prac dla handlu i przemysłu w okręgu Izby. Izba będzie prowadziła nadal akcję w kierunku ożywienia życia gospodarczego swego okręgu, korzystając ze współpracy z Funduszem Pracy. Akcja ta — jeśli chodzi o przemysł — zmierzać będzie do wzmocnienia zatrudnienia nieczynnych zakładów pracy. Celem znalezienia sposobów na zmniejszenie bezrobocia, zwłaszcza w mniejszych ośrodkach prowincjonalnych na pograniczu, przeprowadzona będzie ankieta dot. przemysłu chałupniczego i ludowego, dalej ankieta surowcowa. Dyr. Waschko zapowiedział wyjazd przedstawicieli Izby do nowoprzyłączonych powiatów dla odbycia tzw. roków izbowych w maju rb. Dalej wspomniął o projekcie wydawania monografii dot. życia gospodarczego Wielkopolski, o rozpisaniu konkursu na powieść, której tematem będzie praca kupca polskiego, wreszcie o akcji odczytowej, którą w szerszym zakresie uruchomi Izba własnymi siłami.

Obszerna dyskusja dorzuciła wiele momentów do przemówienia wstępnego prez. Kałamajskiego i sprawozdania dyr. Waschki. Głos zabierali pp. radcowie: F. Maciejewski, Czajka, Nowakowski, Józwiak, Woźniak, Stempniewicz, Łyczewek, Metelski i dr Skowroński. Odpowiedzi i wyjaśnien udzielali pp. prez. Kałamajski i dyr. Waschko, po czym prof. bar. Ropp zreferował sprawozdanie komisji rewizyjnej Izby wnosząc jej imieniem o zatwierdzenie wykonania budżetu za rok 1937.

Po przyjęciu tego wniosku powzięto uchwały dot. przebudowy biura Izby oraz w sprawie zmiany opłat manipulacyjnych, wreszcie w sprawie przekazania Lice-

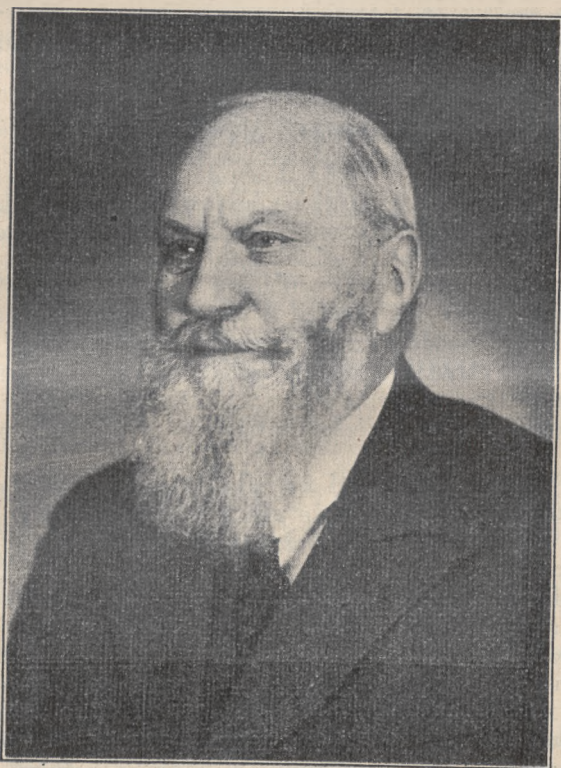
um Handlowego gminie m. Poznania. Dotychczasowych członków komisji rewizyjno - budżetowej wybrano ponownie. Dalej uchwalono zaliczyć „Poradnik Przedsiębiorcy“ w poczet organów publikacyjnych Izby.

Na zakończenie wysłuchano trzech nader interesujących referatów, a mianowicie wicedyr. T. Kołodzieja — „O skutkach reformy rolnej dla miejskich kół gospodarczych“, oraz mgra Sulka — „O zagadnieniu oceny ksiąg handlowych“ i „O systemie podatkowym w Trzeciej Rzeszy“.

Po przeszło czterogodzinnych obradach przewodniczący prez. Kałamajski zamknął zebranie.

## Złoty Jubileusz Prezydenta Kasprowicza.

Zachodnie ziemie Polski wychowały twarde pokolenie pionierów, które zbudowali siłę i polskość gospodarczego życia tutejszego okręgu.



Jedną najwybitniejszych postaci tego historycznego pokolenia jest p. prez. Bolesław Kasprowicz z Gniezna.

Osoby p. prez. Kasprowicza nie potrzeba w gronie przemysłowym prezentować, kto tylko bowiem w pracy na polu gospodarczym, a w dużej mierze i społecznym

tutejszej dzielnicy brał udział — temu Jubilat nie może być nie znany.

Przez pół wieku zgorą prez. Kasprowicz był czynnym współpracownikiem, a nieraz inicjatorem wszystkich niemal poważniejszych poczyną gospodarczych. Zasłużył się równie wśród kupiectwa, jak i przemysłu polskiego. Szczególnie bliskim i serdecznym był zawsze stosunek p. prez. Kasprowicza do Związku Fabrykantów, którego był, obok X. Wawrzyniaka, Szamb. Cegielskiego, prez. Samulskiego, prez. Ziółkowskiego i in. współzałożycielem.

Od pierwszej chwili stał się też jednym z najczynniejszych członków Związku, pełniąc do dziś funkcje członka Rady Związku. Manifestem uznania tej pracy stało się mianowanie prez. Kasprowicza Honorowym Członkiem Związku.

Dziś kiedy założone przez prez. Kasprowicza i wzorowo rozbudowane przez niego przedsiębiorstwo obchodzi 50-lecie istnienia, Związek Fabrykantów łączy się z wszystkimi, którzy pragną jubilatowi wyrazić serdeczne uczucia uznania i podziwu.

Skromnym wyrazem tych uczuć było wręczenie Jubilatowi na specjalnej uroczystości w Gnieźnie dnia 24. IV. przez przedstawiciela Związku, w osobie prez. Maciejewskiego, listu gratulacyjnego nast. treści:

„Wielce Szanownemu Panu Prezydentowi Bolesławowi Kasprowiczowi, Honorowemu Członkowi Związku Fabrykantów Tow. zap. w Poznaniu z okazji Uroczystości

50 - lecia

istnienia Jego Przedsiębiorstwa, składamy najlepsze gratulacje.

Niech twórcza działalność Wielce Czcigodnego Jubilata, Seniora i Szermierza polskiego przemysłu będzie wzorem dla przyszłych pokoleń.

Cześć Jego Pracy!“

## Ulgi inwestycyjne.

W Dzienniku Ustaw ukazała się zapowiadana już przez nas ustawa o ulgach inwestycyjnych (Nr. 26, poz. 224). Ustawa, jak pisaliśmy, ma charakter kodyfikacyjny, ujmuje bowiem całokształt zagadnienia i składa się z 9 rozdziałów, a weszła w życie (poza niektórymi częściami) z dniem ogłoszenia, t. j. 15. IV. 1938.

Rozdział I dotyczy ulg w Centralnym Okręgu Przemysłowym, II — ulg na obszarze woj. wschodnich, III — ulg dla poszukiwawczego wiertnictwa naftowego, IV — ulg na obszarze całego Państwa, V — dla nabywców akcji i udziałów, VI — zawiera przepisy wspólne,

VII — omawia ulgi dla nowoczesnych budowli (rozdział ten wchodzi w życie z dniem 1 stycznia 1939), VIII — omawia ulgi dla nabywców pojazdów mechanicznych i statków powietrznych, a IX — zawiera przepisy przejściowe i końcowe.

W poniższym omówieniu uwzględnimy tylko przepisy rozdziału czwartego, piątego i częściowo szóstego.

**Warunki korzystania z ulg (rozdz. IV).**

Pierwszym warunkiem, na podstawie którego osoby fizyczne i prawne korzystać będą mogły z ulg przepisa-

nych w nowej ustawie, jest **prowadzenie ksiąg handlowych**, zgodnych z art. 81 ordynacji podatkowej, t. j. prowadzonych według przepisów kodeksu handlowego, według zasad księgowości i zwyczajów handlowych.

Rozdział IV wymienia **6 rodzajów przedsiębiorstw**, które na całym obszarze państwa korzystają z ulg inwestycyjnych. Są to:

1. poszukiwania górnicze, inwestycje związane z kopalniami rud i zakładami do ich przygotowania,
2. przedsiębiorstwa hutnicze (wielkie piece, stalownie i walcownie), oraz koksoownie (przeróbka węgla na koks, smołę, benzol, siarczan amonu, gaz itp.),
3. urządzenia dla otrzymywania wysokogatunkowych paliw i olejów, gazolinie, wytwórnie paliw płynnych (z ropy naftowej lub gazów ziemnych),
4. przedsiębiorstwa lotnicze,
5. pomieszczenia garażowe, stacje obsługi, warsztaty reperacyjne pojazdów mechanicznych itp.,
6. koleje normalne i wąskotorowe użytku prywatnego.

### Ulg w podatku dochodowym.

Ulg inwestycyjne wyrażają się przede wszystkim w podatku dochodowym i obejmują **prawo potrącenia z dochodu z działu I ustawy o podatku dochodowym kosztów**:

1. inwestycji budowlanych, maszynowych (dla nowych maszyn) i innych, zmierzających do założenia, lub powiększenia zakładów, wymienionych powyżej w punktach 1—6,
2. nabycia gruntów pod budowę lotnisk, linii kolejowych, przeprowadzenia szeregu czynności wstępnych i pomocniczych przy ich urządzeniu, instalacji nowych maszyn i nowego taboru kolejowego.

### Zwolnienie od opłat stemplowych.

Ustawa przewiduje **zwolnienie od opłat stemplowych**:

1. pism, wymienionych w art. 102 i 105 ustawy o opłatach stemplowych, w części, w której kapitał zakładowy został zużyty na nakłady powyżej wymienione (wyj. nakłady związane z liniami kolejowymi). W art. 102 i 105 ust. o opl. stempl. wymienia się pisma, stwierdzające umowy o założeniu spółek i o powiększeniu ich kapitałów zakładowych (opłata w wysokości 2%),
2. pism, stwierdzających zawarcie umowy o nabycie gruntu pod budowlę dla zakładów górniczych, hutniczych, koksoowni itp., lub zawarcie umowy o nabycie nieruchomości na rzecz lotnisk i urządzeń lotniczych.

Powyższe zwolnienia dotyczą pism, które zostaną sporządzone przed dniem 1 stycznia 1942 (począwszy od miesiąca od dnia wejścia w życie reszty ustawy — tj. od 15 maja 1938).

Opłaty stemplowe będą zawieszane w wypadku, kiedy zainteresowany uprawdopodobni, że spełnią się warunki (wyżej podane) dla zwolnienia pisma od opłaty stemplowej. Dokładne instrukcje w tym względzie wyda osobno Minister Skarbu.

### Ulg dla nabywców akcji i udziałów (rozd. V).

Jeżeli w czasie od dnia ogłoszenia ustawy (15 kwietnia 1938) **do dnia 31 grudnia 1942** zostanie złożona do rejestru handlowego spółka akcyjna lub spółka z ograniczoną odpowiedzialnością, oraz jeżeli spółki te rozpoczyna do tegoż terminu swą produkcję, to subskrybenci akcji, względnie obejmujący akcje takich spółek lub udziałów,

objętych przy zawiązaniu spółki (jeżeli chodzi o spółki z ograniczoną odpowiedzialnością) — mają prawo dokonania potrącenia z dochodu podlegającego podatkowi dochodowemu i specjalnemu podatkowi od wynagrodzeń, wypłacanych z funduszków publicznych, sumy równej zapłaconej cenie emisyjnej akcji, objętych bądź przyznanych przez założycieli.

Ulg te **dotyczą wszystkich przedsiębiorstw, omawianych w poprzednich rozdziałach**, t. j. 40 rodzajów przedsiębiorstw na terenie C. O. P., ogółu przedsiębiorstw przemysłowych na terenie województw wschodnich, przedsiębiorstw poszukiwawczego wiertnictwa naftowego, oraz omówionych już rodzajów przedsiębiorstw na terenie całego Państwa. Jeżeli określone powyżej warunki nie zostaną dopełnione (np. przedsiębiorstwo nie rozpocznie do końca r. 1942 produkcji) wtedy osoby, które dokonały potrąceń będą zobowiązane do dodatkowego uiszczenia podatków, a z. ożone spółki będą odpowiadały za tę zapłatę solidarnie z płatnikami.

Nie przeszkadza możliwości dokonania potrąceń i korzystania z ulg fakt połączenia się odpowiedniej spółki, korzystającej z ulg, ze spółką inną jednakże już po rozpoczęciu przez pierwszą produkcji.

### Procedura przy uzyskiwaniu ulg (rozd. VI).

Jeżeli chodzi o ulgi z dochodu, podlegającego **działu I ustawy o podatku dochodowym**, to płatnik powinien odpowiednio sumy potrącić **przy zeznaniu o dochodzie** składanym za odpowiedni rok operacyjny. Do takiego zeznania należy dołączyć spis inwestycji i ich kosztów, a o ile chodzi o ulgi dla nabywców akcji i udziałów, ponadto: nazwę i siedzibę spółki, ilość i cenę emisyjną nabytych akcji, względnie ilość i wartość udziałów, datę nabycia i wreszcie oświadczenie, że spółka doszła do skutku i że nie nastąpił zwrot wpłaconych sum.

Jeżeli chodzi o ulgi z **działu drugiego ustawy o podatku dochodowym**, lub o ulgi w podatku od wynagrodzeń wypłacanych z funduszków publicznych, to płatnik winien **złożyć podanie** w urzędzie skarbowym, w którego okręgu ma miejsce zamieszkania w czasie składania podania. Należy przy tym podać te same informacje odnośnie akcji i udziałów, co przy zeznaniach podatkowych (ulgi z tego działu odnoszą się tylko do nabywców akcji i udziałów spółek). Ponadto do składanego podania należy załączyć zestawienie wynagrodzeń, otrzymanych w ciągu roku, w którym nabyto akcje lub udziały, oraz potrąconych od tych wynagrodzeń sum podatku dochodowego i specjalnego.

Od pozostałego po dokonaniu potrąceń dochodu (lub sumy wynagrodzeń) płaci się podatek **według stopy podatkowej, właściwej dla dochodu pełnego**, bez uwzględnienia potrąceń, jednakże tylko od części przewyższającej sumę potrąceń.

Ulg w podatku dochodowym z **drugiego działu ustawy o pod. doch.** (z uposażeń, emerytur i wynagrodzeń) objawiają się przez zwrot pobranych podatków od dochodu, zużytego na nabycie akcji i udziałów w spółkach, a sposób ustalenia sumy zwracanego podatku przewidziany jest w art. 26 ustawy o ulgach inwestycyjnych.

### Czasokres dokonywania potrąceń.

Potrącenie z działu I ust. o pod. doch. dokonuje się od dochodu z roku operacyjnego, w którym poczynione zostały inwestycje, ew. z dochodu w ciągu dalszych 4 lat, jeżeli potrącana suma przewyższałaby dochód osiągnięty w pierwszym roku operacyjnym. Analo-

gicznie przedstawia się sprawa z dckonywaniem potrąceń z działu II ustawy o podatku dochodowym.

Założycieli przedsiębiorstw, uprawniających do korzystania z ulg inwestycyjnych nie pozbawia tyh praw fakt przejścia założonego przedsiębiorstwa na własność osób trzecich. Nie służy natomiast prawo do korzystania z ulg (wyjąwszy ulgi dla nabywców akcji i udziałów) osobom prawnym tworzonym specjalnie w celu prowa-

dzenia przedsiębiorstw, wymienionych w czterech pierwszych rozdziałach ustawy.

Ulg z omawianej ustawy w niczym nie naruszają prawa płatników do potrąceń, przewidzianych w art. 6 ustawy o pod. dochod. (koszty osiągnięcia, zachowania i zabezpieczenia przychodów, amortyzacja, straty w przedmiotach, podlegających zużyciu i służących do osiągnięcia dochodu).

## Uchwały Kongresu Bezpieczeństwa Pracy.

Kongres Bezpieczeństwa Pracy, który odbył się ostatnio w Warszawie zakończył swe obrady posiedzeniem plenarnym, na którym odczytane i poddane zostały pod głosowanie wnioski powzięte w wyniku debat dyskusyjnych.

Wnioski te, zgrupowane według tematów, obejmują całokształt problemów, zadań i wytycznych, związanych z akcją bezpieczeństwa pracy. Wszystkie zostały uchwalone przez Zgromadzenie, z wyjątkiem grupy wniosków, dotyczących przywrócenia samorządu w instytucjach ubezpieczeń społecznych i powiększenia liczby inspektorów pracy, które to dezyderaty Prezydium Kongresu uznano za luźno związane z tematyką obrad.

Na czoło uchwał wysuwają się tezy referatu Wice-Dyrektora I. S. S. p. Wacława Adamieckiego, które wypełniają treścią hasło: „Warsztat wytwórczy ośrodkiem kultury pracy“, i które brzmią, jak następuje:

„Kongres Bezpieczeństwa Pracy stwierdza, że warsztat wytwórczy i każdy zorganizowany zespół powołany do wytwarzania dóbr i usług, obok wypełnienia zadań gospodarczych, odgrywa doniosłą rolę w życiu społecznym i kulturalnym. To też w interesie naszego kraju, w interesie jego pomyślnego rozwoju, zmierzającego do umocnienia stanowiska Polski w szeregu kulturalnych krajów świata, leży, aby rolę tę nasze warsztaty wytwórcze wypełniały dobrze i z całym poczuciem odpowiedzialności, opierając się na następujących podstawowych zasadach:

1. Czas, w którym przebiega proces wytwórczy, nie może być zmarnowany;

2. W czasie tym praca powinna się odbywać w warunkach zapewniających zdrowie pracownikowi;

3. W czasie tym należy: wzmacniać energię twórczą pracownika, wzmacniać jego poczucie odpowiedzialności wobec zbiorowości, wzmacniać zamiłowanie do rzetelnej, porządnej i wytrwałej pracy, a przez wytworzenie odpowiedzialności atmosfery pracy podnosić wartości moralne i kulturalne pracownika.

Kongres stwierdza, że organizacja służby bezpieczeństwa pracy w zakładzie przemysłowym powinna stanowić integralną część organizacji procesu wytwórczego. Formy tej organizacji muszą być dostosowane do indywidualnych potrzeb zarówno poszczególnych branż przemysłowych, jak i poszczególnych przedsiębiorstw. W organizacji służby bezpieczeństwa niezbędny jest

współdział fachowców z dziedziny higieny, fizjologii pracy, i profilaktyki przeciwpożarowej“.

Z wniosków, zgłoszonych przez Dyrektora Instytutu Spraw Społecznych, p. Kazimierza Kornilłowicza, zasługują na uwagę następujące:

„W związku z procesem uprzemysłowienia kraju, w szczególności zaś w związku z planowaną budową nowych ośrodków przemysłowych (C. O. P.), Kongres uważa za konieczne zwrócenie szczególnej uwagi na poziom kultury i higieny życia codziennego grup ludzkich, które w tych nowych ośrodkach przemysłowych będą zatrudnione.

„W szczególności Kongres uważa za konieczne baczenie, by przy wznoszeniu nowych warsztatów pracy nie pominięto zdobyczy techniki w zakresie bezpieczeństwa pracy, tak, aby urzędnicy i organizacja techniczna w tych nowych warsztatach w jak największej mierze eliminowały możliwości powstania wypadków i chorób zawodowych.

„Wobec rozwoju akcji bezpieczeństwa pracy, opartej o czynnik finansowego zainteresowania tą akcją branż i przedsiębiorstw, Kongres uznaje potrzebę rewizji do tychczasowego systemu nadzoru i kontroli nad warunkami bezpieczeństwa pracy w warsztatach przemysłowych i rolnych.

„W szczególności Kongres wysuwa potrzebę zrewidowania zakresu działalności i funkcji organów państwowych i ubezpieczeniowych, powołanych do nadzoru nad bezpieczeństwem w warsztatach pracy, w celu ściślejszej koordynacji działalności tych organów i nowego ustalenia ich kompetencji (inspekcja pracy, inspekcja robotnicza, inspekcja służby zdrowia, inspekcja ubezpieczeń społecznych, inspekcja budowlana, inspekcja górnicza“).

Dalsze rezolucje dotyczą: polityki taryfowej ubezpieczenia wypadkowego, sposobów finansowania działalności naukowo-badawczej placówek poświęconych sprawom bezpieczeństwa pracy, uczestnictwa fachowców w tworzeniu norm i przepisów bezpieczeństwa pracy; środków krzewienia zasad bezpieczeństwa, higieny i kultury pracy wśród pracowników, młodzieży szkolnej i szerszych warstw ludności; metod obserwacji i analizy przebiegu wypadków przy pracy konieczności poddawania próbie w bezpośrednim zetknięciu z praktyką życiową państwowych przepisów bezpieczeństwa, zanim otrzymają moc prawną.

## Ubezpieczalnia Społeczna w Poznaniu w świetle cyfr za rok 1937.

Wedle przyjętego już przez Komisję Rewizyjną rachunku za rok ubiegły, przedstawiała się gospodarka finansowa Ubezpieczalni następująco:

Przypis składek ubezpieczenia chorobowego wyniósł zł 4.844.011,83, wydatki na świadczenia wyniosły łącz-

nie zł 4.095.978,93, t. zn. 84,5% przypisu składek (gdy w roku 1936 tylko 75,54%).

W szczególności wydano na: zasiłki gotówkowe zł 553.068,72, opiekę lekarską zł 1.294.704,91, leki zł 555.311,39, szpitale zł 1.397.516,78, profilaktykę zł

248.714,84, leczenie w innych Ubezpieczalniach zł 46.662,29.

Przeciętna ilość ubezpieczonych wynosiła 72.384 osób, a przeciętna składka na jednego ubezpieczonego zł 66,92 rocznie, a 5,57 zł miesięcznie.

Koszty administracyjne wynosiły w roku ubiegłym 7,13% w stosunku do ogólnej sumy dochodów i okazały się niższe tak od cyfry podanej w prowizorycznym zamknięciu rachunków jak i od tej pozycji wydatków w latach ubiegłych, która wynosiła: w roku 1934 — 14,9%, w roku 1935 — 9,4%, w roku 1936 — 7,7%. Coraz wyższy więc procent swych dochodów przeznacza Ubezpieczalnia na najistotniejsze cele t. zn. świadczenia dla ubezpieczonych, jak zasilki, lecznictwo oraz profilaktykę, a coraz mniej na administrację i inne wydatki uboczne.

Z pozycji świadczeń wydatki na profilaktykę mają wybitne znaczenia z punktu widzenia ogólnego społecznego, gdyż przyczyniają się do podniesienia zdrowotności ubogiej ludności (i to nie tylko ubezpieczonych) w mieście i na wsi a zwłaszcza dzieci i młodzieży.

W tym dziale wydatkowała Ubezpieczalnia m. in. na: kolonie i półkolonie oraz obozy letnie i zimowe (około 2.000 dzieci i 500 dorosłych) — zł 66.500,18, ośrodki zdrowia, stacje opieki i przychodnie zapobiegawcze (w Poznaniu, Sremie, Swarzędzu i Żabikowie) — zł 47.560,45, dożywianie dzieci i młodzieży — zł 36.321,04, pomoc zimową bezrobotnym — zł 39.000,00, bezpłatna pomoc dentystyczną w szkołach — zł 8.858,51, szczepienie ochronne — zł 2.400,00 badania lekarskie młodocianych pracowników — zł 2.223,54, przychodnie fabryczne — zł 2.395,89. Ta gałąź działalności Ubezpieczalni rozrasta się konsekwentnie z roku na rok.

Również i w szybkim tempie postępuje spłata zobowiązań Ubezpieczalni Społecznej. Łączna kwota zadłużenia wedle ostatecznego ustalenia bilansu na dzień 1 stycznia 1938 r. wynosiła zł 1.854.115,88, podczas gdy na 1 stycznia 1935 r. — zł 4.264.493,77, na 1 stycznia 1936 r. zł 3.817.426,28, a 1 1937 r. — zł 3.002.403,22.

Budżet na rok 1938 sporządzony został przez Dyrekcję Ubezpieczalni pod hasłem najdalej idących oszczędności, zapewniając jednak dopuszczalne maksimum świadczeń dla ubezpieczonych i pewną nadwyżkę na dalszą spłatę długów.

## Skarb. - Finanse

### Zryczałtowanie podatku przemysłowego na rok 1938.

Jak już podawaliśmy, ogłoszone zostało ostatnio rozporządzenie Ministra Skarbu o zryczałtowaniu podatku przemysłowego od obrotu dla drobnych przedsiębiorstw na rok 1938. W związku z powyższym rozporządzeniem władze skarbowe ogłosiły ostatnio okólnik, wyjaśniający szereg przepisów.

Zgodnie z powyższym wyjaśnieniem zryczałtowanie podatkowi przemysłowemu od obrotu na rok 1938 podlegają przy uwzględnieniu wyłączeń, przewidywanych rozporządzeniem, jedynie te przedsiębiorstwa, które zostały zaliczone do odpowiednich grup ryczałtu na lata 1936 i 1937 na podstawie przepisów rozporządzenia Ministra Skarbu z dnia 10 lutego 1936. Związki samorządu terytorialnego otrzymują udział w zryczałtowanym podatku przemysłowym od obrotu w wysokości 17 proc. wpływów z tego podatku. Wpływy z odsetek, pobranych od zaległości w zryczałtowanym podatku przemysłowym od obrotu, przypadają w całości na rzecz skarbu państwa.

Rozporządzenie m. i. wyłączyło od opłacania podatku w formie ryczałtu przedsiębiorstwa, których obrót za rok podatkowy 1936 lub 1937 po włączeniu obrotów artykułami podlegającymi scalonemu podatkowi przemysłowemu przewyższał kwotę 50.000 zł lub był co najmniej o 25 proc. wyższy od obrotu przyjętego za podstawę dla wymiaru podatku przemysłowego od obrotu za rok podatkowy 1935, przy czym ustalenie tej kwoty obrotu lub takiego przerostu obrotu powinno opierać się wyłącznie na danych uzyskanych z zeznań i wyjaśnień płatnika, z ksiąg, zapisków i innych pisemnych materiałów. W związku z powyższym przepisem Ministerstwo Skarbu udzieliło również szereg wyjaśnień. Wyłączenie przedsiębiorstw od opłacania podatku w formie ryczałtu może nastąpić jedynie w tych przypadkach, gdy urząd skarbowy dysponuje danymi, uzyskanymi z zeznań i wyjaśnień płatnika, ksiąg, zapisków i innych pisemnych materiałów informacyjnych, pozwa-

lającymi na cyfrowe ustalenie, że ogólny obrót przedsiębiorstwa za rok podatkowy 1936 do 1937 przewyższył kwotę 50.000 zł, bądź też nie przewyższając wprawdzie tej kwoty, był jednakże w latach 1936 do 1937 co najmniej o 25 proc. wyższy od obrotu przyjętego za podstawę dla wymiaru podatku przemysłowego od obrotu za rok 1935. Ustalenie wzrostu obrotów na podstawie uzyskanych przez urząd skarbowy pisemnych informacji powinno odbywać się bez zasięgnięcia opinii biegłych w przedmiocie ustalania ogólnej sumy obrotu, natomiast w razie potrzeby należy wzywać zainteresowanych płatników, jak również biegłych do udzielenia odpowiednich wyjaśnień na okoliczności konkretne. Za „inne pisemne materiały informacyjne“ należy uważać wyłącznie pisemne informacje o zakupie i sprzedaży surowców i towarów oraz dowody przywozu (pocztowe, kolejowe).

Pisemne wnioski płatników o wyłączenie ich od opłacania w 1938 r. zryczałtowanego podatku, nie wymagają uzasadnienia. Przedsiębiorstwa, które na r. 1938 podlegają zaliczeniu w myśl taryfy do kategorii wyższej o dwymienionych w § 1 rozporządzenia ministra skarbu z dnia 10 lutego 1936 r. a są prowadzone na podstawie świadectw przemysłowych kategorii niższych w drodze przyznanych ulg (zarówno indywidualnych jak i z urzędu), nie podlegają zryczałtowanemu podatkowi. Wyłączenie przedsiębiorstwa od opłaty zryczałtowanego podatku następuje na skutek postanowienia urzędu skarbowego. O postanowieniu tym zawiadamia się petenta pisemnie do dnia 15 maja 1938. Doręczone płatnikowi postanowienia powinny być należycie uzasadnione. (Ok. L. D. V. 9983/4/38.)

### Opodatkowanie drożdży oraz opłaty od sprzedaży napojów alkoholowych.

W „Dz. Ust. R. P.“ Nr. 21/1938, poz. 168 ogłoszona ustawa z dn. 25. III. 1938 r. o zmianie rozporządzenia Prezydenta Rzplitej o monopole spirytusowym, opodatkowaniu kwasu octowego i drożdży oraz sprzedaży napojów alkoholowych.

Ustawa ta nowelizuje przepisy, dotyczące opodatkowania drożdży. Upoważnia ona, mianowicie, Ministra Skarbu do obniżenia stawki podatku od drożdży,

dając w ten sposób władzy wykonawczej możliwość ustalania ceny drożdży na poziomie najbardziej korzystnym z punktu widzenia interesów spożywczy i Skarbu Państwa.

Oprócz tego omawiana nowela wprowadziła zmiany w przepisach dotyczących opłat od sprzedaży napojów alkoholowych. Dotychczasowe przepisy upoważniały Ministra Skarbu do uchylania poboru opłat od hurtowej i detalicznej sprzedaży spirytusu i napojów alkoholowych w miejscowościach, liczących do 5 tysięcy mieszkańców. Tymczasem w praktyce okazało się, że pobór tych opłat, a szczególnie za sprzedaż piwa, wpływa hamująco na zbyt opodatkowanych napojów, nie tylko w małych — lecz także i w większych miejscowościach. Małe zakłady gastronomiczne powstrzymywały się od sprzedaży piwa, nie chcąc ryzykować poniesienia strat na wyłożonej z góry opłacie za sprzedaż. Omawiana nowela zwolniła od dnia 1. VII. 1938 r. detaliczną sprzedaż piwa, wina owocowego i miodu od opłat. A nadto — jeśli chodzi o sprzedaż hurtową tych napojów, jako też detaliczną i hurtową sprzedaż spirytusu oraz innych nie wymienionych wyżej napojów alkoholowych — nowela uprawnia Ministra Skarbu do uchylecia w drodze rozporządzeń pobierania tych opłat dla poszczególnych kategorii zakładów sprzedaży, i to bądź dla całego obszaru Państwa, bądź dla poszczególnych klas miejscowości lub obszarów.

### **Zmiana ustawy o państwowym podatku dochodowym.**

Dz. Ust. przynosi pod poz. 226 ustawę o zmianie państwowego podatku dochodowego. Najistotniejsza zmiana dotyczy artykułu 5, omawiającego zwolnienie od podatku dochodowego. Do dotychczasowego ustępu tego artykułu, zawierającego zwolnienia o charakterze podmiotowym, dodany został ustęp drugi, zwalniający od podatku dochodowego.

a) dywidendy od akcji spółek akcyjnych, oraz dochody z udziałów w spółkach z ograniczoną odpowiedzialnością, spółdzielniach — posiadających siedzibę na obszarze Rzeczypospolitej,

b) przychody na pokrycie kosztów utrzymania, otrzymane od zamieszkałych na obszarze Rzeczypospolitej osób fizycznych, których dochody nie podlegają opodatkowaniu na podstawie przepisów działu I ustawy,

W konsekwencji przeprowadzono też potrzebną zmianę w art. 19.

Dalszą zmianę stanowi wstawienie nowego artykułu, 23-a, o następującym brzmieniu: „Minister Skarbu może zarządzić pobór podatku dochodowego od drobnych płatników w formie ryczałtu, w drodze ugody, bez ustalania sum dochodów w każdym poszczególnym przypadku.

Rozporządzenie Ministra Skarbu określi zasady zryczałtowania podatku, prawa i obowiązki władz skarbowych i płatników oraz postępowanie.

Przepisy ustępu pierwszego i drugiego stosuje się do podatku na rzecz związków samorządowych, pobieranego na podstawie art. 24“.

Ostatnia zmiana dotyczy art. 24, gdzie ust. 2 pod lit. A, od wyrazu „Gdyby“ zastępuje się nowym ustępem: „Przy zastosowaniu ulg, przewidzianych w art. 27 i 29, dodatek pobiera się od przeciętnego dochodu tego stopnia, który odpowiada podatkowi, wymierzonemu po zastosowaniu ulgi, jeżeli po zastosowaniu ulgi wypadnie zmniejszyć stopę podatkową poniżej pierwszego stopnia, następuje zupełne zwolnienie od podatku“.

Art. 27, jak wiadomo, przewiduje obniżenie stopni dochodowych dla osób, posiadających na utrzymaniu

członków rodziny, a posiadających dochód nieprzewyższający 7 200 zł rocznie. Artykuł 29 zaś mówi o możliwości obniżenia stopnia podatkowego dla osób, których siła podatkowa została zmniejszona wskutek nadzwyczajnych okoliczności, jeżeli ich roczny dochód, podlegający opodatkowaniu, nie przekracza 12 000 zł. Przepisy ustawy o zmianie podatku dochodowego zostaną zastosowane po raz pierwszy przy wymiarze podatku dochodowego na rok podatkowy 1938.

### **Bonifikaty przy spłacie zaległości podatkowych w myśl rozporządzenia Ministra Skarbu z dnia 15. IV. 1935 r.**

W związku z niejednorodną interpretacją przez Urzędy Skarbowe przepisów rozporządzenia Ministra Skarbu z dnia 15 kwietnia 1935 r. o ulgach w spłacie zaległości podatkowych, Ministerstwo Skarbu okólnikiem z dnia 4 marca 1938 r. L. D. V. 4599/1/38 wyjaśniło, co następuje:

„Rozporządzenie Ministra Skarbu z dnia 15. IV. 1935 r. o ulgach w spłacie zaległości podatkowych (Dz. Urz. Min. Skarbu z 1936 r. Nr. 11 poz. 369) przewiduje w § 5 bonifikaty zaległości podatkowych z przed 1-go kwietnia 1934 r. odroczone do 31 marca 1938 r. (w wysokości 10%, 15%, 20%, i 25%) dla tych płatników, którzy w ciągu każdego z lat budżetowych: 1934/35, 1935/36, 1936/37, i 1937/38 uiszczą przypisany im w każdym z tych lat podatek.

„Doszło do wiadomości Ministerstwa Skarbu, że niektóre urzędy skarbowe określenie „podatek przypisany w roku budżetowym“ rozumieją w znaczeniu czysto technicznym, a mianowicie w znaczeniu daty dokonania przypisu podatku księdze bierczej. Skutek tej interpretacji jest taki, że w przypadku, gdy płatnikowi przypisano podatek w księdze bierczej np. w lutym 1936 r. (rok budżetowy 1935/36), a nakaz płatniczy doręczono mu dopiero w kwieniu tego roku (rok budżetowy 1936/37) — pozbawia się płatnika prawa do bonifikaty i dalszej ulgi, ponieważ nie uiszczył on i z natury rzeczy nie mógł uiszczyć podatku w tym roku budżetowym, w którym mu go przypisano.

„Interpretacja ta nie jest zgodna z intencją, wynikającą wyraźnie z § 5. Przez „podatek przypisany w roku budżetowym rozumieć należy, nie datę dokonania przypisu w księdze bierczej, lecz datę powstania zobowiązania podatkowego u płatnika, co następuje po doręczeniu mu nakazu płatniczego. Biorąc pod uwagę przykład wyżej podany, należy przy takiej interpretacji dojść do wniosku, że płatnikowi dokonano przypisu nie w roku budżetowym 1935/36, lecz w roku budżetowym 1936/37 i że w związku z tym płatnik nie traci prawa do bonifikat i dalszych ulg, ale korzysta z nich na zasadach przewidzianych w §§ 5 i 5a.

„Doszło również do wiadomości Ministerstwa Skarbu, że niektóre urzędy skarbowe niewłaściwie interpretują §§ 9 i 10 omawianego rozporządzenia, uważając, iż spłata zaległości obligacjami 6%-owej Pożyczki Wewnętrznej, (Narodowej), i 5%-owej Pożyczki Konwersyjnej z 1924 r. pozbawia płatnika prawa do bonifikat przewidzianych w § 9. Interpretacja taka jest zupełnie błędna, gdyż § 10 wyraźnie stanowi, że bonifikaty przewidziane w § 9 służą właśnie tym płatnikom, którzy zaległości odroczone do dnia 31 marca 1938, spłacą wspomnianymi obligacjami“.

„Urzędy skarbowe, które na skutek błędnej interpretacji § 5, 9 i 10 omawianego rozporządzenia pozbawiły płatników służących im ulg, z tego rozporządzenia, powinny decyzje swe prostować zgodnie z wyjaśnieniami wyżej podanymi“.

## Ceny wyrobów monopolu wódczanego.

Pewną dezorganizację w zakresie sprzedaży wódek przez fabryki wprowadziły pogłoski, jakoby wkrótce miała nastąpić obniżka cen wyrobów monopolu wódczanego.

Według otrzymanych przez nas informacji takiego rodzaju pogłoski kolportowane były w ostatnich miesiącach w woj. zachodnich i południowych.

Związek Fabrykantów zwrócił się w powyższej sprawie do Ministerstwa Skarbu z prośbą o wyjaśnienie. Ministerstwo Skarbu w odpowiedzi doniosło, że „nie zamierza obecnie obniżać ani cen na wódki monopolowe, ani też opłaty monopolowej od spirytusu konsumcyjnego“.

## Handel zagraniczny.

### Ujemne saldo bilansu handlowego Polski za pierwsze dwa miesiące 1938 r.

W ciągu dwu pierwszych miesięcy r. b. handel zagraniczny Polski z ważniejszymi krajami przedstawiał się następująco: ogółem przywieziono towarów z zagranicy wartości 212.453.000 zł, natomiast wywieziono za 176.211.000 zł.

Nadwyżka przywozu do Polski nad wywozem wynosi za omawiany okres 36.242.000 zł. Pierwsze miejsce pod względem wielkości obrotów towarowych z Polską zajmuje Anglia, dokąd wywieźliśmy towarów wartości 30.244.000 zł, natomiast przywieźliśmy za 23.008.000 zł. Drugie miejsce zajmują Niemcy z kwotą 22.105.00 zł w wywozie i 35.441.000 zł w przywozie do Polski.

Z zestawienia powyższych cyfr wynika, że z pierwszym kontrahentem Polska ma saldo dodatnie w wysokości 7.159.000 zł, natomiast z drugim — ujemne wysokości 13.336.000 zł.

Saldo dodatnie za omawiany okres posiada Polska również z Francją, dokąd wywieziono towarów za 10.942.000 zł, a przywieziono za 6.342.000 zł, czyli saldo wynosi 4.600.000 zł.

Jeżeli chodzi o wymianę towarową z Austrią, to wywieźliśmy do tego kraju towarów wartości 11.239.000 zł, a przywieźliśmy za 7.848.000 zł.

Natomiast jeżeli chodzi o handel Polski z krajami pozaeuropejskimi, to największe obroty handlowe prowadzi Polska ze Stanami Zjednoczonymi. W ciągu stycznia i lutego r. b. wywieźliśmy do Stanów Zjednoczonych towarów wartości 18.263.000 zł, a przywieźliśmy za 16.865.000 zł.

### Orzecznictwo urzędów celnych w sprawach karno-skarbowych.

Z dniem 1. IV. br. weszło w życie rozp. Min. Skarbu z 14. III. 1938 r. o upoważnieniu urzędów celnych do orzecznictwa w sprawach karno-skarbowych, oraz ustaleniu okręgów ich terytorialnej właściwości, uchylając jednocześnie przepisy rozp. z 19 września 1936 i z 21 listopada 1936.

Rozporządzenie dotyczy przestępstw karno-skarbowych, określonych w § 2 lit. a) przepisów wykonawczych do prawa karnego skarbowego, a zawartych w art. 44—54, 200—202, oraz 206 i 207 w związku z 201 i 202 prawa karno-skarbowego.

Są to przestępstwa, wynikające z naruszenia przepisów prawa celnego, oraz naruszenia przepisów o obrocie towarowym z Wolnym Miastem Gdańskiem. Do

orzekania upoważnione zostały w okręgu poznańskim Dyrekcji Cel nast. Urzędy Celne: 1) Gdynia (właściwość terytorialna: Gdynia, powiaty morski, kartuski, kościański i tczewski), 2) Grudziądz, 3) Bydgoszcz, 4) Poznań (m. Poznań, m. Gniezno, powiaty poznański, obornicki, szamotulski, czarnkowski, chodzieski, wągrowiecki, żniński, mogileński, kolski, turecki, koniński, gnieźnieński, wrzesiński, średzki), 5) Zbąszyń (powiaty nowotomyski i międzychodzki), 6) Leszno (pow. leszczyński, wolsztyński, kościański, śremski, jarociński, krotoszyński, rawicki, gostyński), 7) Sośnice, 8) Praszka.

## Transport.

### Wzrost przewozów kolejowych.

Utrzymująca się od dłuższego czasu tendencja zwykła dla przewozów towarowych na P. K. P. wystąpiła również w lutym r. b. Ogół przewozów towarowych na P. K. P., licząc przeciętnie dziennie, wyniósł w lutym r. b. 13,977 wagonów 15-tonowych i był większy niż w lutym 1937 r. o 8,2 proc.; same przesyłki handlowe były większe w 1938 r. o 5,5 proc. W liczbach absolutnych najsilniejszy wzrost w 1938 r., w porównaniu z 1937 r., wykazały: materiały budowlane — 199 wagonów (87,6 proc.), drobnica i ładunki pośpieszne — 148 wagonów (9,1 proc.), rudy oraz surowce dla przemysłu fabrycznego — 91 wagonów (27,9 proc.), drzewo — 41 wagonów (4 proc.), produkty przemysłowe — 53 wagony (6,7 proc.), węgiel — 21 wagonów 0,4 proc.) itp.

### Przewóz kolejowy do W. M. Gdańska.

Przewóz kolejowy z Polski na obszar W. M. Gdańska nie podpada pod przepisy o przewozie międzynarodowym, lecz pod przepisy o przewozie w kraju.

Konwencja ogłoszona pod poz. 667 Dz. U. z 1928 (o przewozie towarów kolejami żelaznymi, podpisana w Bernie w 1924) nie może mieć zastosowania, skoro cały transport odbywał się na liniach kolejowych, pozostających pod zarządem Państwa Polskiego. W szczególności zarządowi temu podlega także sieć kolejowa na terytorium W. M. Gdańska na zasadzie art. 104 Traktatu Wersalskiego. W następstwie tego cały przewóz podlega wyłącznie ocenie ze stanowiska przepisów Regulaminu Przewozu Przesyłek Towarowych na liniach żelaznych.

Przez nadanie nadeszłego towaru — bez jego przeładowania za nowym listem przewozowym — do innej stacji kolejowej pod adresem tego samego odbiorcy nie traci się prawa do odszkodowania za szkody, które podczas poprzedniego transportu powstały. (4. VI. 1936 — C. II. 379/36).

## Targi i Wystawy.

### Stały komitet dla targów i wystaw.

W Ministerstwie Przemysłu i Handlu — odbyła się konferencja w sprawie polityki, dotyczącej urządzania targów i wystaw krajowych. Konferencji przewodniczył dyrektor Departamentu Handlowego T. Geppert. Udział w niej wzięli przedstawiciele Związku Izb Przemysłowo-Handlowych oraz dyrektorzy poszczególnych targów i wystaw z Katowic, Poznania, Lwowa, Wilna i Wołnyia.

Po referatach wygłoszonych przez nacz. Sokółowskiego oraz dyrektora Targów Poznańskich p. Roppa,



rozpatrzone szczegółowe warunki, w jakich znajdują się poszczególne targi, omawiając ich osiągnięcia i niedomagania, po czym wysunięto szereg wniosków, dotyczących usprawnienia i koordynacji działalności targów, jako ważnych instrumentów wymiany handlowej i koncentracji obrotów. M. in. stwierdzono konieczność popierania istniejących targów przy równoczesnym przeciwstawieniu się zjawisku inflacji targów i wystaw, nie mających uzasadnienia gospodarczego.

W celu wyrażania opinii, dotyczącej wytycznych w zakresie polityki targów oraz udzielania zezwoleń na terenie państwa, ma być powołany do życia przy Ministerstwie Przemysłu i Handlu komitet stały, złożony z czynników rządowych, samorządowych i fachowców.

### **Ulepszenie w zakresie współpracy z zagranicą.**

Mało znaną szerszemu ogółowi dziedziną pracy targów międzynarodowych jest stała, t. j. trwająca nieprzerwanie służba informacyjna w zakresie handlu zagranicznego. Np. Międzynarodowe Targi Poznańskie utrzymują ożywioną korespondencję z licznymi instytucjami i firmami zagranicznymi, którym służą informacjami o rynku polskim i warunkach współpracy gospodarczej z Rzeczpospolitą. Niezależnie od korzyści propagandowych, Targi Poznańskie osiągają na tej drodze wiadomości, które użytkowują z korzyścią dla polskich kół gospodarczych. Liczne zgłoszenia z zagranicy skierowuje się do zainteresowanych zrzeszeń, zwłaszcza zaś sygnalizuje się eksporterom zapowiedziane przyjazdy importerów zagranicznych. Gdy np. — jak to zdarzyło się ostatnio — zaawizowano Poznaniowi z Buenos Aires przyjazd na tegoroczne Targi grupy poważnych kupców, dyrekcja Targów Poznańskich powiadomiła o tym interesantów polskich, w danym wypadku kupców i producentów drzewnych oraz wytwórców narzędzi mierniczych, które wycieczka wspomniana pragnęła nabyć w Polsce.

### **Mówmy poważnie o „ersatzach“.**

(tk) Pod wpływem hasła samostarczalności, w ostatnich latach niebawale wzrosły wysiłki badaczy-techników w poszukiwaniu nowych surowców zastępczych. Wprawdzie tu i ówdzie mówi się jeszcze z uśmiechem pobłażania o „ersatzach“, jednak poważnych ekonomistów i techników nie potrzeba już przekonywać o potrzebie tworzenia surogatów uniezależniających kraj od importu. Dyskutujemy na temat wartości syntetycznej benzyny, kauczuku z wapna i węgla, krytykujemy włókna „lanitalu“, ale nie zapominamy przy tym, że od dawna zupełnie naturalnym stał się dla nas sztuczny jedwab, że od dawna azot wiązany z powietrza przełamał monopol saletry chilijskiej, farby chemiczne monopol indyga, że od dawna syntetyczna kamfora zastępuje żywicę z lasów Formozy, że od dawna wytwarza się masy plastyczne z mleka itd. Polska, choć w dziedzinie produkcji surogatów, ma do odrobienia ogromne jeszcze zaległości, może jednak poszczycić się również i pewnymi w tej dziedzinie osiągnięciami. Na tegorocznych Targach Pozn. (1.—8. V.) będziemy mogli dokonać przeglądu krajowej produkcji niektórych tworzyw zastępczych. W zrozumieniu jego poważnego znaczenia ogólnogospodarczego, dyrekcja Targów Poznańskich na ten dział szczególnie nieczolowitą zwraca uwagę.

### **Zniżki kolejowe na Targi Poznańskie.**

Udającym się na Targi, Polskie Koleje Państwowe przyznały 75% zniżkę kolejową w drodze powrotnej. Aby uzyskać zniżkę, należy się zaopatrzyć w kartę

uczestnictwa, która w cenie po 3 złote sprzedają wszystkie biura podróży i kioski „Ruchu“ na dworcach kolejowych. Karta uczestnictwa ważna jest w drodze do Poznania od 28 kwietnia do 8 maja 1938, a z Poznania do stacji wyjazdowej od dnia 1 do 11 maja 1938 r. Szczegóły podane są w karcie.

Zaleca się zaopatrzyć w karty kilka dni przed wyjazdem, gdyż zachodziły wypadki, że kart zabrakło. Zakupioną kartę należy w dniu wyjazdu przedłożyć w kasie biletowej do ostemplowania, zachować ją wraz z biletem i powtórnie przy wyjeździe przedłożyć w kasie dla otrzymania zniżki.

Karta uczestnictwa posiada kupon, za który kasy biletowe Targów Poznańskich wydają karnet. Do karnetu dołączone są kupony upoważniające do jednorazowego bezpłatnego zwiedzenia Targów i do różnych innych zniżek w hotelach, teatrach i sklepach.

Sprzedaż kart uczestnictwa na Targi zorganizowała Liga Popierania Turystyki, Warszawa, Mokotowska 61

## **Różne.**

### **Produkcja i handel dewocjonaliami.**

Z dn. 28 marca weszła w życie ustawa o wytwarzaniu i handlu dewocjonaliami i przedmiotami kultu religijnego.

Na podstawie tej ustawy wytwarzaniem i handlem dewocjonaliami oraz przedmiotami kultu religii: chrześcijańskiej, mojżeszowej i muzułmańskiej mogą się zajmować osoby fizyczne wyłącznie tej religii, której dane wytwory dotyczą, jak również osoby prawne, w których zarząd, rada nadzorcza oraz wszystkie inne władze sprawowane są przez osoby danej religii. Nadto — wyłącznie osoby odpowiedniej religii mogą być zatrudnione w takich przedsiębiorstwach.

Do dewocjoniów i przedmiotów kultu religijnego zaliczane są wytwory i przedmioty, używane przez świątynie, duchownych i wiernych przy wykonywaniu praktyk religijnych.

Wytwórnice i zakłady sprzedaży dewocjoniów oraz przedmiotów kultu religijnego, działające na zasadach sprzecznych z tą ustawą, ulegną likwidacji w ciągu najbliższych dwóch lat, o ile nie dostosowują się do przepisów ustawy.

Za naruszanie przepisów grożą kary aresztu do trzech miesięcy i grzywny do 3 tysięcy złotych, lub jedna z tych kar, a przedmioty ulegają konfiskacie.

### **Jubileusz cichej pracy.**

Niedawno „Monitor Polski“ zamieścił szereg odznaczeń brązowym Krzyżem Zasługi. Wśród odznaczonych znajdowało się m. i. 10 pracowników znanej poznańskiej fabryki J. i S. Stempniewicz, pracujących w tym przedsiębiorstwie nieprzerwanie od lat 15.

Odnaczenie to jest zaszczytne zarówno dla samych pracowników, jak i dla przedsiębiorstwa, z którym się tak bardzo związali.

### **Składka za ubezpieczenie od wypadków.**

Ogłoszone zostało ostatnio w Dz. Ust. (Nr. 26, poz. 238) rozp. Min. Opieki Społecznej o obniżeniu składek za ubezpieczenie od wypadków w zatrudnieniu i chorób zawodowych. Rozp. powyższe jest konsekwencją niedawniej ustawy o przedłużeniu czasowego obniżenia składek za ubezpieczenia społeczne (p. Życie Nr. 8) i ustala jednostkę stawkową składki na 0,055 zamiast 0,06, jak to podawaliśmy jeszcze w nr. 6 na str. 54.

## Odsetki od zaległości w podatkach.

Art. 5 ust. 2 ustawy o pobieraniu odsetek od zaległości w podatkach państwowych i innych daninach publicznych, oraz w składkach i opłatach na rzecz prawno - publicznych instytucyj ubezpieczeń (Dz. Ust. poz. 88 z 1936) przewiduje ulgowe odsetki (0,5% mies.) w razie odroczenia lub rozłożenia zaległości na raty, za cały okres, licząc od dnia powstania zaległości.

Niektóre Ubezpieczalnie Społeczne interpretując fałszywie powyższe przepisy, uznawały ulgowe odsetki dopiero od chwili wydania decyzji co do odroczenia lub rozłożenia zaległości na raty, a za okres poprzedzający decyzję pobierały normalne odsetki (0,75% mies.).

Związek Fabrykantów interweniował w powyższej sprawie w Zakładzie Ubezpieczeń Społecznych w Warszawie i otrzymał potwierdzenie słuszności zajmowanego przez Związek stanowiska.

Ponieważ omówiona kwestia może dotyczyć większej ilości przedsiębiorstw, przeto, w wypadku stwierdzenia wadliwości obliczenia procentów prosimy zwracać się do biura Związku Fabrykantów, lub wprost w odniesieniu do Ubezpieczalni Społecznej powoływać się na okólnik Zakładu Ubezpieczeń Społecznych Nr. 185/35.

## Maklerzy przysięgli na giełdach towarowych.

Rozporządzenie Min. Przemysłu i Handlu z 7 marca 1938 o maklerach przysięgłych na giełdach towarowych, ogłoszone zostało w Dz. Ust. Nr. 23 pod poz. 203.

Obszerne rozporządzenie opisuje całokształt problemu.

## Koniunktura.

Wskaźnik produkcji przemysłowej podniósł się w lutym r. b. o 4.7% w porównaniu ze styczniem r. b., osiągając poziom 93.1, przewyższając zaś poziom z lutego r. ub. o 11%,

Ogólny wskaźnik cen hurtowych w lutym r. b. wyniósł 57.7, wobec 58.0 w styczniu r. b., oraz 59 w lutym r. ub. (podstawa 1928 r. — 100).

Ilość robotników zatrudnionych w całym przemyśle metalowym w końcu stycznia r. b. wynosiła o 23% więcej, niż w tym samym czasie r. ub., a w przemyśle elektrotechnicznym wzrost ten wyniósł 24%.

## Wydawnictwa.

### Ulgii inwestycyjne.

Ulgii inwestycyjne, które dotychczas były rozrzucone w kilku odrębnych ustawach, zostały skodyfikowane w jednej ustawie

ogłoszonej w Dzienniku Ustaw dnia 15 kwietnia br. pod nazwą „Ustawa o Ulgach Inwestycyjnych“.

Nowa ustawa obejmuje ulgi dla C. O. P., ulgi dla woj. wschodnich, ulgi dla wiertnictwa naftowego, ulgi dla kopalnictwa rud, ulgi dla nabywców akcji i udziałów nowo zakładanych spółek o specjalnym celu ulgi dla nowo wznoszonych budowli, ulgi dla nabywców pojazdów mechanicznych itd.

Ustawę tę wydała w osobnej broszurce księgarnia Wł. Wilak w Poznaniu. Zaznaczyć należy, że broszura oprócz tekstu ustawy podaje obszerny „Zarys ustawy o ulgach inwestycyjnych“ oraz skorowidz. Niska cena zł 1,20 ułatwi nabycie broszury zainteresowanym.

Dr. Jerzy Stefan Langrod: Zagadnienia wybrane z praktyki administracyjnej. Kraków 1938. Księgarnia Powszechna.

Znakomity znawca prawa administracyjnego stawia bezkompromisową tezę: trzeba kształcić od podstaw typ nowoczesnego prawnika administracyjnego. Temu celowi służyć ma też praca ostatnia, zawierająca, obok bogatego materiału rzeczowego, przede wszystkim studium i przykład myślenia prawniczego w zagadnieniach administracyjnych. Już te założenia budzą uznanie dla pracy, noszącej, z tych motywów charakter pionierski.

Praca prof. Langroda jest zbiorem 25 gloss do wyroków N. T. A. W wyczerpująco przeprowadzonych rozważaniach porusza przy tym autor wiele dalszych zagadnień, związanych z zasadniczo omawianym tematem.

Wśród gloss prof. Langroda potraktowane są m. i. następujące zasadnicze dziedziny prawa administracyjnego: budowlane, przemysłowe, samorząd terytorialny, zaopatrzenie inwalidzkie, postępowanie administracyjne i przed N. T. A.

Dla praktyka posiada znaczenie łatwość wyszukania interesującego zagadnienia, co zapewniają staranne indeksy.

Autor zapowiada wydanie dalszych, analogicznie zmontowanych tomów. Jeżeli zapowiedzi te zostaną spełnione, to nasza literatura prawnicza wzbogaci się o cenną i oryginalną pozycję.

### Przegląd Bezpieczeństwa Pracy.

Ostatni b. obszerny numer miesięcznika pod pow. tytułem, wydawanego przez Instytut Spraw Społecznych, poświęcony jest budownictwu warsztatów wytwórczych.

Szereg doskonale opracowanych artykułów (o budownictwie fabrycznym, o powietrzu, o oświetleniu, o akustyce, o urządzeniach sanitarno - technicznych i i.) powinno zainteresować każdego przemysłowca, i każdy z lektury tej może wiele skorzystać.

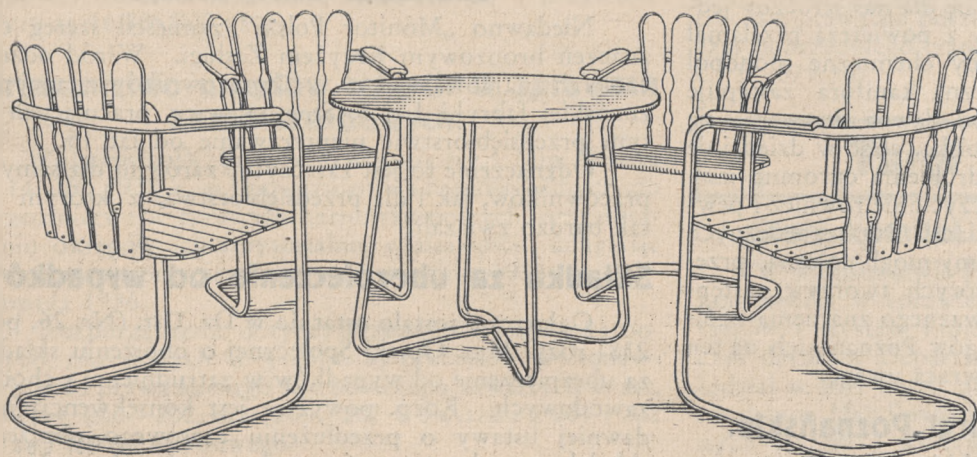
Dr. Ignacy Rosenblüth. Podręcznik prawa wekslowego i czekowego. Kraków 1938. Księgarnia Powszechna.

Podręcznik spełnia warunki, które winny zjednać mu popularność wśród ludzi tkwiących w przemyśle i handlu. Krótkie, a przez swą ścisłość czasem trochę trudne, zasady prawa wekslowego, autor rozwinął należycie, dając obraz jasny i wszechstronny.

Przystępne rozwinięcie reguł prawnych, zaopatrzonych obficie w praktyczne wskazówki postępowania, to główna zaleta podręcznika.

Blisko 30 wzorów, zawartych w książce, obrazuje i jeszcze ułatwia orientację w jej tekście.

Omawiany podręcznik jest jednym z nielicznych wydanych ostatnio, popularnych, a jednak fachowych opracowań prawa wekslowego i czekowego.



# „MATRA“

W. A. M. Przydrydzy i Ska  
Poznań, Dąbrowskiego 142

poleca

## Meble

## ogrodowe

gięte z rur stalowych

## leżaki ogrodowe

*Najlepsze pogotowie ratunkowe —  
w przypadkach lżejszych skaleczeń...*

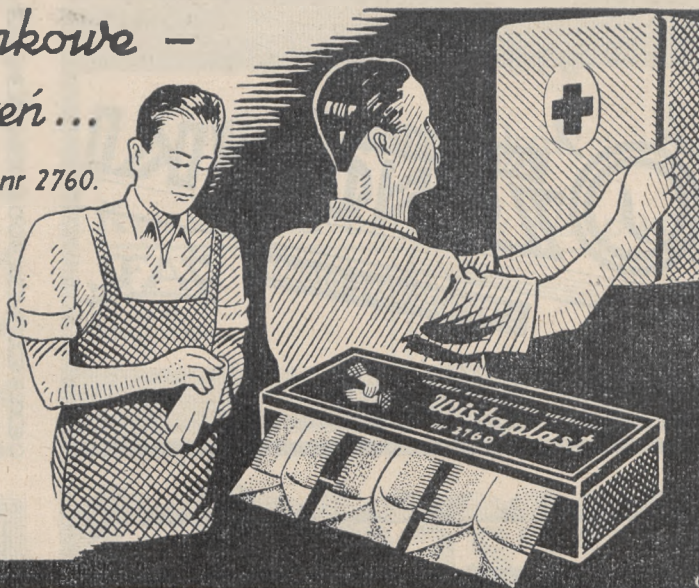
*to kasetka ambulatoryjna WISTAPLAST nr 2760.*

Opakowanie to jest specjalnie dostosowane do potrzeb fabryk i warsztatów, gdzie często zdarzają się przypadki lżejszych skaleczeń. Szybkie i higieniczne zaopatrzenie rany leży tak w interesie pracodawcy jak i pracownika, gdyż niewłaściwe obojętne się z małą choćby raną może nieraz spowodować nawet dłuższą niezdolność do pracy.

Kasetka WISTAPLAST nr 2760 zawiera 3 pasma doraźnego opatrunku elastycznego WISTAPLAST po 1 m długości w szerokościach 4,6 i 8 cm. W miarę zużycia można zawartość kasetki uzupełniać pasmami Wistaplastu o dowolnej długości. Cena kasetki wynosi zł 9,90.

Do nabycia w aptekach, drogeriach i składach sanitarnych. Zainteresowanym firmom przesyła bezpłatnie próby Wistaplastu do praktycznego wypróbowania

PEBECO Spółka Akcyjna w Poznaniu



## Kocent i Goździewicz

dawn. Th. Klose

**P o z n a ń ,**  
ulica Seweryna Mielżyńskiego 23

Telefon nr. 31-86

### W y k o n u j e :

Asfaltowe nawierzchnie ulic i dróg — Betonowe i żelbetowe konstrukcje. — Roboty ziemne.

### F a b r y k i :

Wyrobów Cementowych. —  
Przetworów Smółcowych.  
— Przetworów Asfaltowych.

**Biuro inżynierskie**

## NA SEZON LETNI

Suche wafle cukiernicze  
na torty, herbatniki, wszelkiego  
rodzaju foremki do lodów  
i waniliowe

### POLECA

**Pierwsza Poznańska Fabryka  
keksów, pierników i wafli**

# „WUKA”

właśc.: **Władysław Kurczewski**  
Poznań, Dolna Wilda 61/62  
Telefon 66-77

## Bank Związku Spółek Zarobkowych Sp. Akc.

Rok założenia 1886

Centrala: Poznań - Plac Wolności 15 — Oddziały we wszystkich większych miastach Polski  
Załatwia wszelkie czynności wchodzące w zakres bankowości

**Związek Fabrykantów** zrzesza przedsiębiorstwa  
w wszystkich branżach!



# „EMCHA“

Fabryka Puzzek Blaszanych  
i Chromolitografia na Blasze

**POZNAŃ**  
**GÓRNA WILDA NR 149**  
Telefon nr 77-41

W zakres naszej fabrykacji wchodzi

## wszelkiego rodzaju opakowania z blach:

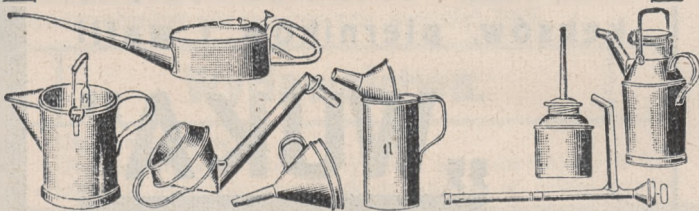
puszki do konserw, cukierków, chemikali, lakierów, farb, smarów, wiadra do marmelady i tłuszczów jadalnych, bańki transportowe itp. — z litografią lub w stanie surowym, w różnych wielkościach i fasonach.

# ESTE-RA

właśc. **STEFAN RADAJEWSKI**

Fabryka Wyrobów Blaszanych i Chłodni  
POZNAŃ, ul. Warszawska 37 tel. 31-49

**poleca różne wyroby blaszane,  
sprzęty kuchenne gospodarcze,  
techniczne, sanitarne oraz lodow-  
nie pokojowe i dla przemysłu.**



# GLINKA



Wyróżniony  
przez  
konsumentów

**KONIAK  
KRÓLEWSKI**

# MERCEDES-BENZ

światowej sławy samochody w cenie od 9.950.—

poleca na dogodnych warunkach:

**BRZESKIAUTO S. A, Poznań — Dąbrowskiego 29**

telefon 63-23, 63-65 - Oddział Jakuba Wujka 8, telefon 70-60

**FABRYKA KAROSERII**

Warsztaty mechaniczne — stacja obsługi — garaże —  
bogato zaopatrzonej skład części zamiennych

**Nie ma nigdzie złych dróg dla samochodów MERCEDES - BENZ**

Czekolady, cukry i kakao

Sp. Akc.

„GOPLANA”

w Poznaniu

słyną ze swej dobroci i dostępnych cen!

ŚNIEŻNO BIAŁE  
ZIĘBY



FALKIEWICZ-POZNAŃ

Fabryka Perfum i Kosmetyków zał. 1911 r. w Paryżu

Fabryka Octu

Wytwórnia Soków

Kwaszarnia ogórków i kapusty

I. Banaszyk

Poznań, Woźna 13b, tel. 12-65

OBRABIARKI do metali (tokarki, wiertarki i szlifierki), ARMATURA ciężka do sieci wodociągowych i gazowych, GRZEJNIKI do centralnego ogrzewania, żeliwne PIECE cyrkulacyjne dla większych hal, ODLEWY żeliwne i gatunkowe.

„WIEPOFANA”

Wielkopolska Odlewnia,  
Fabryka Narzędzi i Maszyn, Sp. Akc.

w Poznaniu, ul. Dąbrowskiego 81  
Tel. 61-56

Na Targach Poznańskich wystawiamy:  
SZYLDY EMALIOWANE

emaliowane plakaty reklamowe  
mosiężne tabliczki trawione  
tablice szklane, tabliczki tłoczone  
reflektory emaliowane  
precyzyjne wagi domowe

LEON BYTNER

Emaliernia i Wytłaczalnia „TYTAN”  
Poznań 10, ulica Wrzesińska 2

Bielizna

damska

męska

dziecięca

pościelowa

kołdry

plótna



Centrala Stary Rynek 76

pończochy, skarpetki, krawaty

Przyjmujemy asygnaty „KREDYT”

DZIAŁ MIAROWY

1. IV.  
1913

25

1. IV.  
1938



# Wincenty PAETZ POZNAŃ MOSTOWA 11

ZAKŁADY PRZEMYSŁOWE PRZETWORÓW ŻYWNOŚCIOWYCH

O C E T N A T U R A L N Y  
M U S Z T A R D A  
K O N S E R W Y J A R Z Y N O W E  
K O N S E R W Y O W O C O W E  
K O N S E R W Y B U L I O N O W E

## „PECOWIN”

GROSZKI, FASOLKI, SZPARAGI  
POMIDORY, OGÓRKI STERYLIZOWANE  
KOMPOTY - MARMELADY  
POWIDŁA - SOKI OWOCOWE  
PRZYPRAWA DOZUP, KOSTKI BULIONOWE

## Koniaki - Likierzy - Wina

Soki owocowe

Nowość

Nowość

Płynny owoc

# Sana

## W. Czajka - Kościan

Rok założenia 1861

Słyną ze swej dobroci  
znakomite cukierki

# KANOLD

wyrobu fabryki

## „KANOLD”

Spółka Akcyjna

LESZNO Wlkp.

# POLSKIE

Koniaki — Winiaki — Wy-  
palanki — Likiery dese-  
rowe — Wina — Miody  
Soki



## B. KASPROWICZ

Gniezno, ul. Chrobrego 3

Proszek do pieczywa  
budynie i galaretki

# „LUBA“

dla  
najwybredniejszych  
smakoszy!



Wystawiamy  
na Targach  
Poznańskich 1938 r.  
w hali nr. 1

69

Wystawiamy  
na Targach  
Poznańskich 1938 r.  
w hali nr. 1

# Cegielnia Parowa WITASZYCE

stacja, poczta i telegr.: Witaszyce

dostarcza na dogodnych warunkach:

**dachówki (karpiówki), dreny od „1 1/2 do 9”,  
cegłę maszynową, tonówkę,  
dziurawkę, sufitówkę  
i kominówkę**

Produkcja łączna 12.000.000 r.



# ERBEDONT



## BARWNIKI nieszkodliwe

do cukierków, lemonjad, likierów, marmelad, makaronów, konserw i innych przetworów spożywczych, tłuszczów, świec, mydeł i preparatów kosmetycznych dostarczają w wszelkich kolorach i najlepszej jakości

## Domagalski i Ska, Poznań

Fabryka założona w roku 1901

