



5071



MUSICALIA

SUCHOROWSKI.

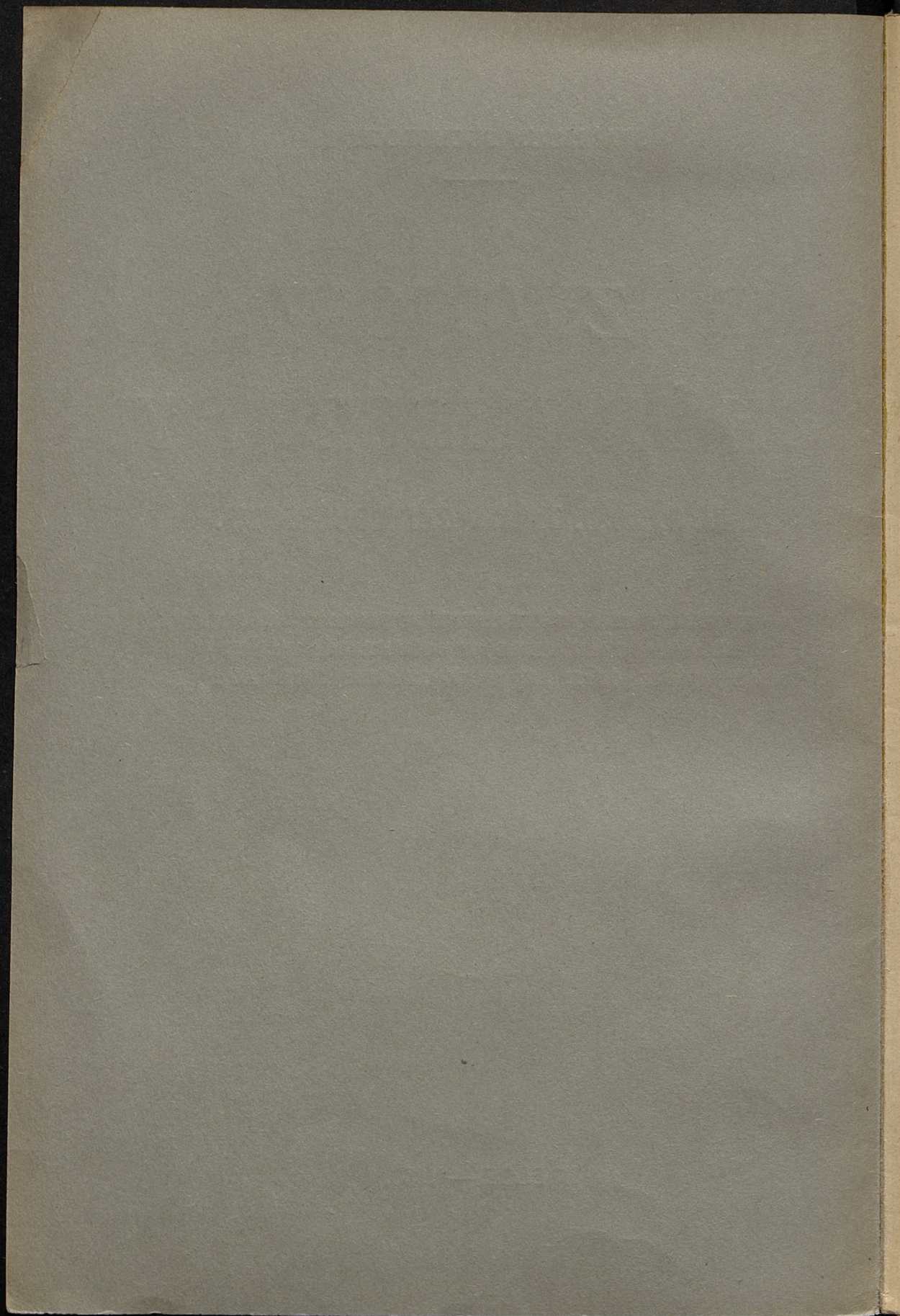
ROZWOJOWY CHÓR MIESZANY

JEDNO, DWU, TRZY i CZTEROGŁOSOWY.

DO UŻYTKU PRZEDEWSZYSTKIEM ZESPOŁÓW WIEJSKICH,
ROBOTNICZYCH, KURSÓW DOKSZTAŁCAJĄCYCH
ORAZ TWORZĄCYCH SIĘ TOWARZYSTW ŚPIEWACZYCH.



KIELCE — 1933.



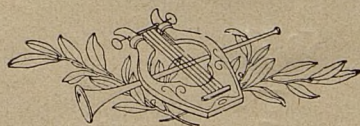
STANISŁAW SUCHOROWSKI.

ROZWOJOWY CHÓR MIESZANY

JEDNO, DWU, TRZY I CZTEROGŁOSOWY.

DO UŻYTKU PRZEDEWSZYSTKIEM ZESPOŁÓW WIEJSKICH,
ROBOTNICZYCH, KURSÓW DOKSZTAŁCAJĄCYCH
ORAZ TWORZĄCYCH SIĘ TOWARZYSTW ŚPIEWACZYCH.

Linja melodyjna poszczególnych głosów jest tak obmyślana,
że każda pieśń czterogłosowa, wykonana 2-głosowo (sopran
i tenor) lub 3-głosowo (sopran, tenor i alt lub sopran, tenor
i bas) brzmi zgodnie.



KIELCE

NAKŁADEM ST. SUCHOROWSKIEGO, T. i J. KRAUSÓW
1933.

5071

II



CZCIONKAMI DRUKARNI „GŁOSU NARODU“ W KRAKOWIE.

Akc. Nr. 1797 23/21

A.

SPIS PIEŚNI.

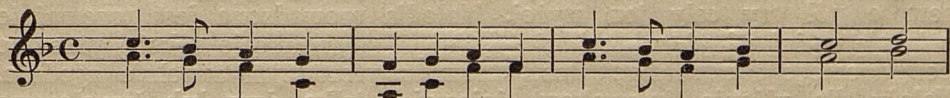
L p.	Stopień trudności	Początek tekstu lub tytuł	Str.
CZĘŚĆ PIERWSZA			
Pieśni kościelne.			
1	1	Kiedy ranne (przygodna)	12
2	1	Boże lud Twój (do Mszy św.)	13
3	2	Z tej biednej ziemi (do Najśl. S. P. J.)	14
Pieśni adwentowe.			
4	1—2	Grzechem Adama	16
5	2	Zdrowaś bądź	17
Kolędy i pastoralki.			
6	1—2	Anielski chór	18
7	2	Jezus malusieńki	19
8	1—2	Mędrcy świata	20
Pieśni postne.			
9	1	Ogrodzie oliwny	21
10	1	W krzyżu cierpienie	22
11	1—2	Wisi na krzyżu	23
Pieśni Wielkanocne.			
12	1	Zwycięzca śmierci	24
13	2	Nie zna śmierci	25
14	2	Wesel się nieba Królowo	26
Pieśni do Matki Boskiej.			
15	1	Po górach	27
16	1	Chwalcie łąki	28
Pieśni okolicznościowe.			
17	2	Veni Creator	29
18	2	My chcemy Boga	30

L. p.	Stopień trudności	Początek tekstu lub tytuł	Str.
CZĘŚĆ DRUGA			
Pieśni ludowe świętokrzyskie.			
19	1—2	O moje Ociesęki	32
20	3	Z tamtej strony mlyna	34
21	3	Oj, Jaguś moja	36
Pieśni ludowe góralskie.			
22	1	Hej te nase góry	39
23	1—2	Nie lij dyscu	39
Pieśni ludowe różnych dzielnic Polski.			
24	2	Już śpiewasz skowroneczku	41
25	1	Pognała wolki	42
26	1	Koło mego ogródka	44
27	1—2	Kalina	45
28	2	A za lasem	46
Wiązanka pieśni strzeleckich.			
29	2—3	O mój rozmarynie	48
30	1	Maszerują strzelcy	50
31	1	Raz w ciemną noc	52
32	2	Wojenko, wojenko	53
33	3	Marsz 1-szej Brygady	54
Pieśni okolicznościowe.			
34	2	Kantata na imieniny lub powitanie	56
35	2	Marsz żałobny	57
Pieśni humorystyczne.			
36	1—2	Majndełe	59
37	1	Trzysta buczków	61
Kanony.			
38	1	Jo ci powiadała	63
39	1	Wieczorem	63
40	1—2	Dyl, dyl	64
41	1	Hej Adamie	64

WSKAZÓWKI METODYCZNE.

Celem niniejszego zbiorku jest przyjście z pomocą jedno, dwu i trzygłosowym chórom mieszanym, istniejącym przy różnego rodzaju organizacjach młodzieży, tak wiejskiej, jak miejskiej; robotniczej, przy kursach doszkalających, które zamiast rozwijać się, dążyć do przeistoczenia się z czasem w chóry mieszane czterogłosowe, wegetują tylko, lub po pewnym czasie zupełnie upadają, mimo wielkich chęci i zapału, tak ze strony prowadzącego jak i członków zespołu.

Powodem tego zła jest przede wszystkim brak odpowiedniej literatury. Chóry dwu i trzygłosowe mieszane posługują się zwykle śpiewnikami, które są przeznaczone na zespoły dwu lub trzygłosowe o głosach równych t. zn. żeńskie, chłopięce lub męskie. Jeżeli dyrygent chóru n. p. 2-głosowego mieszanego jeszcze w dodatku podzieli tak głosy, że dziewczętom powierzy głos pierwszy, a chłopcom głos drugi, popełnia błąd, gdyż wytworzy pomiędzy melodią głosu pierwszego i drugiego zawiłką przestrzeń. Głos męski brzmi o ośm tonów niżej od żeńskiego, a zatem 2-gi głos pieśni, opracowanej w terejach na chór 2-głosowy o głosach równych n. p.

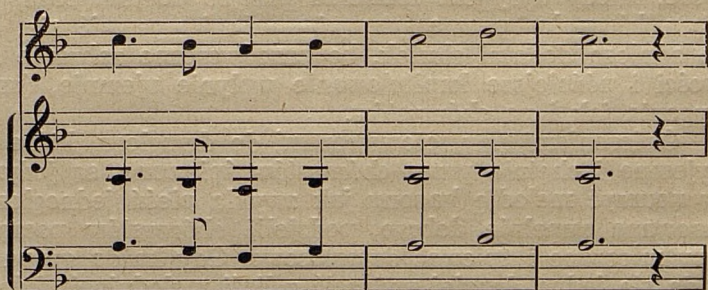


Oj - cze z nie - bios Bo - że, Pa - nie, tu na zie - mię ze - ślij

brzmi w przekładzie na chór dwugłosowy nie o 3, lecz o 10 tonów (decyma) niżej,

Głos żeński.

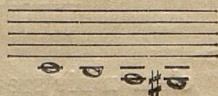
Głos 2-gi
(męski).

w sekstach nie o 6, lecz o 13 tonów niżej i t. d.

Takie oddalenie głosów od siebie, choć brzmi zgodnie, lecz mniej pięknie, powoduje bardzo prędko detonację. Drugą wielką wadą takiego

podziału głosów to zbyt niska melodia głosu drugiego w niektórych taktach, bo dochodząca do tonów: które, zaśpiewane głosami chłopców 16 — 18 letnich z niedawno przeżytą mutacją, nie mają wyraźnej barwy; podobne są raczej do dudnienia, niż do głosu. Skala chłopców w tym wieku niejednokrotnie jest mniejsza od skali dziecka 7 — 8 letniego, a więc mniejwięcej od e^1 do c^2 .



Już lepiej byłoby przydzielić głos 1-szy tak płci żeńskiej jak i męskiej z głosem o zabarwieniu jaśniejszem i skali wyższej, a głos 2-gi również dziewczętom i chłopcom, mającym głosy o zabarwieniu ciemniejszym i o skali niższej.

Chór o takim podziale głosów brzmi majestatycznie i ma tę zaletę, że głosy nawzajem się wygładzają, t. zn. mniej rażąco występują krzykliwe męskie, piskliwe żeńskie, wysokie tony pierwszego głosu i bezbarwne tony niskie chłopców.

Głos drugi w tym śpiewniku jest tak opracowany, że melodia jego obraca się w skali od „d“ małego do „e“ zakreślonego, przekraczając granicę przeważnie dopiero w chórze czterogłosowym (a więc po kilku miesiącach, latach istnienia chóru, tem samem po rozszerzeniu skali), kiedy pieśni śpiewane są w tej tonacji, w jakiej są napisane, lub czasem o pół czy cały ton wyżej. Melodia prowadzona jest przeważnie o tercję wyżej od pierwszego głosu, dając w przewrocie seksty, przez co bez trzeciego i czwartego głosu, brzmi z pierwszym zupełnie zgodnie. Należy dla ulżenia śpiewakom, śpiewając tylko dwu lub trzygłosowo obniżyć tonację niektórych pieśni.

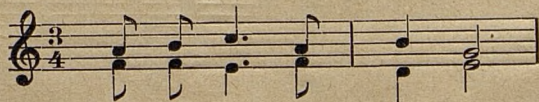
Posługując się niniejszym śpiewnikiem, należy przedewszystkiem rozśpiewać młodzież. Początkowo pozwolić jej wykrzyzczyć się, następnie dążyć do rozbudzenia większej wrażliwości na piękno pieśni i starać się doprowadzić do tego, aby pieśnią zmusić do idealnej frekwencji. Rozśpiewać młodzież możemy wychodząc na pierwszej lekcji nie od badania skali głosu i dokonania podziału na głosy, jak to się najczęściej dzieje i wyuczania z wielkim mozołem odrazu na 2 a nawet 3 i 4 głosy przez kilka lekcji jednej pieśni, która, zanim będzie dobrze zaśpiewana już się sprzykrzy. Należy więc na pierwszej lekcji wyjść od opracowania bardzo łatwych 2-ch a nawet 3-ch i 4-ch pieśni na 1 głos. Na następnych lekcjach winien prowadzący nauczyć tylko po jednej pieśni, (w dalszym ciągu bardzo łatwych), powtarzając stare, które przez zastosowanie odpowiedniej dynamiki, interpretacji, inscenizacji staną się jeszcze piękniejsze. Kiedy dyrygent zamierza przejść do dwugłosu, winien poczynić w tym kierunku pewne przygotowania i upewnić się, czy zamierzenia jego odniosą dodatni skutek, bo przedwczesne zabranie się do wielogłosowości i późniejsze kapitulowanie wpłynie ujemnie, (zniechęci) tak na dyrygenta jak i na chórzystów.

Cwiczeniami przygotowawczymi do dwugłosu, które zarazem byłyby przyjemne i chętnie przez chórzystów śpiewane, są jedynie kanony. Należy nauczyć melodję kanonu jak zwykłą pieśń jednogłosową, a gdy jest opanowana zupełnie dobrze, podzielić chórzystów początkowo na dwie grupy mieszane i śpiewać dwugłosowo. Gdy każda grupa śpiewa pewnie, nie da się jedna drugiej wytrącić z linii melodyjnej, dzielimy chórzystów na grupę żeńską i męską. Gdy i teraz wyniki są zadowalające, tworzymy chór dwugłosowy. Śpiewamy znowu przez pewien okres czasu, stosownie do zaawansowania zespołu na dwa głosy pieśni nowe, oraz do pieśni śpiewanych dotąd jednogłosowo douczamy głos drugi.

Od samego początku, a szczególnie z chwilą wprowadzenia dwugłosu, powinien dyrygent starać się poznać możliwie dokładnie: słuch, barwę i częściowo nawet skalę głosu poszczególnych śpiewaków, nie dając im tego poznać, a to ze względów zrozumiałych (krępowanie się nieśmiały). Gdy prowadzący stwierdzi, że materiał głosowy m. p. żeński jest dostatecznie wyrobiony, aby wyłonić z niego głos trzeci, wówczas na jednej z lekcji nie uczy już nic mowego, lecz prześpiewa kilka pieśni dobrze opracowanych, poczem zwalnia do domu chłopców, zostawiając dziewczęta. Dopiero teraz dla upewnienia się przeprowadza szczegółowe badanie słuchu, (m. p. polecając śpiewać kanon dwom osobom), skali, (gama, lub urywki pieśni w różnych wysokościach) i barwy głosu (zabarwienie ciemne, jasne) wszystkich śpiewaczek i wydzieli kilka najlepszych pod względem przede wszystkim słuchu, następnie skali i barwy głosu, tworząc z nich „alt“, a z pozostałych sopran. Na tej samej lekcji byłoby dobrze nauczyć 3-go głosu jednej z łatwiejszych pieśni, śpiewanej dotychczas 2-głosowo, aby na następnej lekcji oczarować śpiewających pięknem bogatszej już harmonji.

W taki sam sposób dzieli dyrygent głosy męskie na tenory i basy, tworząc chór 3-głosowy o 2-ch głosach męskich i jednym żeńskim, jeżeli głosy żeńskie są słabsze od męskich, lub chór 4-głosowy. Teraz znowu dyrygent poświęca więcej czasu głosowi trzeciemu, który, prócz nowych, musi z czasem nauczyć się wszystkich melodyj trzeciego głosu pieśni, śpiewanych dotąd dwugłosowo.

Jedną z dotkliwych bolączek dyrygentów jest kwestja podawania początkowych tonów pieśni, z czem związane jest czyste lub fałszywe wykonanie pieśni, a nawet nieraz jej zupełne załamanie się pod względem czystości intonacji, już po kilku taktach lub zaraz na początku, skutkiem czego musi dyrygent przerwać dalsze śpiewanie i podać tony na nowo, przyczem mocno się zdenerwuje. Mówi się wtedy zwykle: „Nie udało mi się ta pieśń“, choć tak dobrze była opracowana i na próbach nigdy coś podobnego się nie zdarzyło. Niepowodzenie wspomniane wyżej, pojawia się zwykle wtedy, gdy dyrygent nie przegrawszy lub nie zanuciwszy początkowego motywu, choćby jednego z głosów we właściwej tonacji, kiedy ucho śpiewaka „czuje“ jeszcze punkt ciężkości poprzedniej pieśni przed chwilą skończonej, a będącej w innej tonacji, podaje tylko początkowy akord, pozbawiony jako taki logiki muzycznej, tonalnej. Jak wiadomo akord, tak durowy jak i molowy występuje w sześciu tonacjach, spełniając w każdej inną funkcję (T; S; D; Tp; Sp; Dp), a więc nie możemy być pewni, czy chór zacznie śpiewać w C-dur pieśń napisaną w tej tonacji



a zaczynającą się nie akordem tonicznym „c, e, g“, lecz subdominantowym „f, a, c“, który jest zarazem akordem tonicznym w F-dur. Jeżeli tylko podamy chórowi początkowe tony pieśni (f, a) i nic więcej, choćbyśmy nawet przedtem nie śpiewali żadnej pieśni i podane przez dyrygenta tony były wiernie kilka razy powtórzone, możemy usłyszeć pieśń tę zaśpiewaną w F-dur.

Jedynym wyjściem z tej sytuacji jest nauczenie śpiewaków samodzielnie wyszukiwania odpowiednich dla nich tonów, utrwalając się

równocześnie w żądanej tonacji, bo tylko to właśnie utrwalenie się w tonacji decyduje, czy chór zacznie śpiewać w żądanej tonacji, czy nie. Dyrygent bez poddawania tonów może być pewny, że pieśń będzie rozpoczęta w tej tonacji, w jakiej zagra krótką przegrywkę lub kadencję prostą czy zwięzłą.

Trzeba zacząć od teorii, którą po odpowiedniej pogadance, należałoby rozpocząć już po wyuczeniu kilku, kilkunastu pieśni. Przedewszystkiem nauczyć czysto śpiewać gamę durową i molową naturalną, solmizować bez uwzględniania długości nut, tylko na sąsiednich stopniach gamy i trójdźwięku tonicznego, przy pomocy umówionych znaków n. p. palców, oznaczających różne stopnie gamy lub ruchów ręki, stosowanych przez metodę „Tonic-Solfa“ lub metodę Wysockiego. Ćwiczenia takie stosować można nie dłużej niż po 5—10 minut w środku lub na końcu lekcji. Po tych ćwiczeniach przystąpić do sposobów wyszukiwania tonów początkowych znanych pieśni, najpierw przy pomocy przegrywek (przegrać lub zaśpiewać 2—4 takty początkowe), po których śpiewacy bez trudności wyłowią swoje tony w czasie bardzo krótkim. Następnie zabrać się do sposobu drugiego, o wiele trudniejszego, ale bardzo korzystnego na scenie, wycieczce, gdzie brak instrumentu, a pozostaje nam tylko kamerton. W tym celu radziłbym nauczyć następujących melodyjek, zaczynających się od „c²“ lub „a¹“, znajdujących się w kamertonie (podanych niżej), które po prześpiewaniu utrwalały nas w żądanej tonacji i doprowadzą do jej tonu zasadniczego, skąd łatwo będzie chórzystom znaleźć początkowe tony, umiając trafiać sekundy i stopnie trójdźwięku, tembardziej, że dyrygent pomoże ruchami rąk. Melodyjki wspomniane doczepiać do odpowiednich pieśni, tak jakby stanowiły ich nierozdzielne części i śpiewać je zawsze, ilekroć powtarzamy pieśń od początku, zwłaszcza przy uczeniu pieśni nowej. Początkowo należy śpiewać melodyjki nazwanymi solmizacyjnymi, stopniując zeiszanie, wreszcie mormorando, wkońcu w myśli. Każda melodyjka zaczyna się od jednego z tonów będących w kamertonie, który spełnia w różnych tonacjach różne funkcje. Ton „c²“ jest głównym tonem gamy C-dur czyli „Do“, zaś F-dur spełnia funkcję dźwięku „Sol“. Skoro członkowie chóru umieją trafiać sąsiednie stopnie gamy i trójdźwięku, mogą od zagrane go na kamertonie tonu „c²“ przez

śpiewanie melodyjki „d, s, m, d 1/2 si 1/2 do“ utrwalić się w C-dur. Gdy tę samą melodyjkę zaśpiewamy od tonu „a¹“, jesteśmy w A-dur. Utrwalając się w tonacji F-dur możemy zastosować następującą melodyjkę:

S. i t. d.
A.

„C²“

sol mi do si do

T. i t. d.
B.

MELODYJKI.

DUR.

MOL.

C. *c*
d s m d t d d t l
(si)

A. *Fis.*

F. *c*
s m d t d d t l

D. *H.*

G. *c*
f m r d t d d t l

E. *Cis.*

C. *a*
l t d s m d t d d t l

Es. *C.*

G. *a*
r d t d m s m d t d d t l

B. *G.*

c

a
 B. $\frac{1}{2}$ t d s m d t d d t l
 Des. $\frac{1}{2}$ $\frac{1}{2}$ $\frac{1}{2}$
 c
 a
 F. $\frac{1}{2}$ m f m r d t d
 As. $\frac{1}{2}$ $\frac{1}{2}$ $\frac{1}{2}$
 c

Chcąc znaleźć tony zasadnicze gam: H, Ges = Fis-dur i ich pokrewnych, które nie mają żadnego tonu znajdującego się w kamertonie, należy utrwalić się w tonacjach, będących do wymienionych wyżej w pokrewieństwie kwintowym i przeprowadzić modulację, zamieniając stopień V lub IV na I-szy. Najlepiej wogóle w tych tonacjach nie śpiewać, tembardziej, że po pierwsze bardzo mało pieśni jest notowanych w tonacjach o tylu znakach chromatycznych, po drugie mając do wyczerzenia pieśń napisaną n. p. w Ges-dur (o 6-ciu bemolach), możemy zaśpiewać ją o $\frac{1}{2}$ tonu niżej t. zn. w F-dur, lub o $\frac{1}{2}$ tonu wyżej czyli w G-dur, na czem skala głosów napewno nie ucierpi.

W związku z rozwojem chóru, należy z czasem zapoznać śpiewaków z wartościami nut, które napisane na : jednej linii lub wznosząc się, opadając, skacząc — dają dokładny obraz wzrokowy melodji, granej lub śpiewanej równocześnie przez dyrygenta, przez co przyczyniają się do prędszego opanowania pieśni nowiej lub przypomnienia starej, dawno już śpiewanej.

Opracowując pieśni tak przy pomocy instrumentu jak i z nut łącznie z instrumentem, należy omówić dokładnie i zwracać uwagę na następujące szczegóły:

- 1) oznaczyć miejsca, gdzie należy nabierać powietrza,
- 2) których zgłosek nie można akcentować, chociażby nawet wymagał tego rytm muzyczny, który w pieśniach ludowych nie zawsze zgadza się z rytmem poetyckim,
- 3) ciągle temperować głosny śpiew,
- 4) zwracać uwagę na otwieranie ust i dokładne, lecz nieprzesadne wymawianie słów, szczególnie kończących się spółgłoskami jak: blask, trzask, plusk...

Jeżeli któryś z głosów ma pauzy, a po tych t. zw. „wpadanie“, powodujące nieraz zepsucie pieśni, radziłbym pauzy te wypełnić częścią melodji głównej lub innej, przypadającej na danym odcinku n. p.

S. A. i t. d.

T. B. i t. d.

polecając pauzującemu głosowi śpiewać odcinek tej obcej melodji początkowo cichutko, a później w myśli. Odcinek tej melodji należy uwzględnić już przy uczeniu pieśni.

Dyrygent chcąc mieć pełne zadowolenie z włożonej pracy powinien:

1) przygotować się do lekcji, aby zgóry wiedzieć, że pieśń nie-dłuższa niż 16-taktowa, wybrana do opracowania, nie będzie zatrudna t. zn. da się w ciągu jednej godziny na wszystkie (w 2-głosowym chórze na 2 głosy, w 3-głosowym na 3 głosy, w 4-głosowym na 4 głosy) głosy nauczyć tak, aby od początku do końca żaden z głosów ze swej linii melodyjnej nie wypadł,

2) nie śpiewać równocześnie z chórem pieśni dobrze już opracowanych, gdyż wtedy nie ma dobrej kontroli nad chórem, co skrupi się na lichem oddaniu pieśni pod względem dynamicznym i co gorsze, może popaść w nałóg, objawiający się tem, że dyrygent sam tylko śpiewa z uwzględnieniem znaków dynamicznych, jakie (łącznie z komicznymi ruchami, minami) pokazuje chórowi, którego nie słyszy dobrze śpiewając sam i stojąc w pewnym oddaleniu, przez co nie może zmusić go do reagowania na swoje znaki,

3) Od samego początku przyzwyczaić śpiewaków do patrzenia w siebie jak w tęczę, bo tylko wtedy może naprawdę kierować chórem, — jeżeli nie reagują na jego znaki, miny, powinien się uciec do wet do sposobu podstępnego jak n. p. nagłego przerwania pieśni, przez co pobudzi nieuwważnych do wyrwania się jeszcze z jednym motywem, wywołując śmiechy i zarumienienie się winnych.

4) powinien być cierpliwym, nigdy nie wymyślać, nie obrażać członków chóru, bo niema takich, co by nie chcieli dobrze zaśpiewać a gdy czasem frekwencja zmaleje, winien wpływać delikatnie na jej polepszenie się, nie dotknąć nawet takich, którym zdaje się, że łaskę robią, przychodząc na chór.

Oby ta moja praca zdobyta kilkuletniem doświadczeniem, stała się naprawdę pomostem, po którym powoli przechodziłyby zespoły unisonowe do pełnych chórow czterogłosowych.

AUTOR.

Kielce, w lipcu 1933 r.

Część pierwsza. — Pieśni kościelne.

1. Kiedy ranne.

1. głos Sopran.

2. głos Tenor.

3. głos Alt.

4. głos Bas.

Chór czterogłosowy.

Chór trzygłosowy.

Chór dwugłosowy.

mf

1. Kie - dy ran - ne wsta - ją zo - rze, To - bie

2. A czło - wiek, któ - ry bez mia - ry, Ob - sy -

3. Le - dwie o - czy prze - trzeć zdo - łam, Wnet do

1. Kie - dy ran - ne zo - - - rze, To - bie

2. A czło - wiek bez mia - - - ry, Ob - sy -

3. Le - dwie o - czy zdo - - - łam, Wnet do

1. Kie - dy ran - ne wsta - ją zo - rze, To - bie

2. A czło - wiek, któ - ry bez mia - ry, Ob - sy -

3. Le - dwie o - czy prze - trzeć zdo - łam, Wnet do

1. Kie - dy ran - ne zo - - - rze, To - bie

2. A czło - wiek bez mia - - - ry, Ob - sy -

3. Le - dwie o - czy zdo - - - łam, Wnet do

1. Sopr.

3. Alt.

2. Ten.

4. Bas.

1. zie - mia, To - bie mo - rze, To - bie śpie - wa ży - wioł

2. pa - ny Twe - mi da - ry, Coś go stwo - rzył i o -

3. me - go Pa - na wo - łam, Do me - go Bo - ga na

1. zie - mia mo - - - rze.

2. pa - ny da - - - ry.

3. Pa - na wo - - - łam.

1. zie - mia To - bie mo - rze.

2. pa - ny Twe - mi da - ry.

3. me - go Pa - na wo - łam.

1. S.
3. A.

1. wszel - ki, Bądź po - chwa - lon Bo - że wiel - ki.
2. ca - lił, A cze - muž - by Cię nie chwa - lił.
3. nie - bie I szu - kam Go ko - ło sie - bie.

2. T.
4. B.

2. Boże lud Twój.

(Melodja główna).

p

Introit. 1. Bo - że lud Twój √ czią prze - ję - ty, √ Wszechmocność dzieł √
O - czy na Twój √ oł - - tarz świę - ty, √ I ser - ce do √

Gloria. 2. Naj - wyż - sze - mu √ Pa - - nu chwa - ła √ Niechaj Je - go √
Nie - bo ca - ła, √ zie - - mia ca - ła √ Niech Go kor - nem √

p

mf

1. Two - - ich glo - si. √ Licz - ne na nas √ czią - - żą wi - ny. √
Cie - - bie wzno - si. √

2. brzmi I - mieniem. √ Chwa - ła Mu za √ wszyst - kie da - ry, √
wiel - - bi pieniem. √

(Mel. gł.) — — —

mf

(Mel. gł.)

1. √ Lecz niech żal nasz √ li - - tość wznie - ci, √ Przyj - mij Oj - cze, √
2. √ Co na ludz - kie √ zle - - wa ple - mię, √ Łą - cząc Bos - kim √

1. grze - szne sy - ny, √ Nie od - py - chaj √ Two - - ich dzie - ci.
2. wę - złem wia - ry, √ Nie - bo z zie - mią √ z nie - bem zie - mię.

3. Z tej biednej ziemi.

1, 2, S. i T.
3, 4, A. i B. *mf*

1. Z tej bie - dnej zie - mi, √ z tej łez do - li - ny, √
2. Ku To - bie o - - czy, √ za - la - ne łza - mi, √
3. To praw - da Pa - nie, √ żeś - my zgrze - szy - li, √

1, 2, S. i T.
3, 4, A. i B. *p*

1. Tę - skny się w nie - bo √ u - no - si dźwięk: √
2. Z wielką uf - - no - ścią √ zwró - co - ne są. √
3. Żeś - my Ci wie - le √ za - da - li ran, √

1, 2, S. i T.
3, 4, A. i B. *mf*

1. O Bo - skie Ser - ce, √ skar - bie √ je - dy - ny,
2. Ty się zli - - tu - jesz √ pe - wnie √ nad na - mi,
3. Żeś - my na li - tość √ nie - za √ słu - ży - li;

1. Sopran
3. Alt. *f*

1. Wy - słu - chaj grzesznych √ serc na - szych jęk.
2. Bo Ty nie gar - dzisz √ po - ku - ty łzą.
3. A - leś Ty do - bry √ Oj - ciec i Pan.

2. Tenor.
4. Bas. *f*

(Mel. gł.)

1. Sopran

3. Alt.

f
1. Nie chciej od - - rzu - cać mo - dli - twy tej,
2. Ku To - bie śle - my bła - gal - ny głos:
3. Tyś za nas wy - lał naj - droż - szą krew:

2. Tenor.

4. Bas.

1. Sopran

3. Alt.

1. Bo Twojej li - - to - ści bła - ga - my w niej.
2. Ach od - wróć od nas ka - ra - nia cios.
3. Za - lej nią, za - lej słuszny Twój gniew.

2. Tenor.

4. Bas.

1. Sopran

3. Alt.

p
1, 2, 3. Ser - ce Je - - zu - sa, u - ciecz - ko na - sza,

1. Sopran

3. Alt.

f
Zli - tuj się zli - tuj nad lu - dem Twym.

2. Tenor.

4. Bas.

Pieśni Adwentowe.

4. Grzechem Adama.

(Mel. gł.)

mf

1. Grze - chem A - - da - ma lu - dzie u - wi - - kła - ni,
2. Błą - kał się czło - wiek wśród o - kro - pnej no - cy,
3. O - na po - - ko - rą i o - czy skrom - ne - mi,

mf

mf

1. Wy - gna - ni z ra - ju, wo - ła - li z ot - chła - - ni.
2. Bo - łał i nikt go nie wspomógł w nie - mo - - cy,
3. Bo - ga sa - - me - go ścia - gnę - ła ku zie - - mi;

1. Spuś - cie nie - - bio - sa deszcz na ziem - skie ni - wy
2. Pó - ki nie przy - szła wie - ka - mi żą - - da - na
3. Że, któ - re - - go świat nie ob - jął wiel - koś - ci,

mf

1. Spuś - cie nie - ba deszcz na ni - wy
2. Pó - ki przy - szła po - - - - - żą - - da - na
3. Że Go nie o - - bjął wiel - ko - ści,

1. I niech z o - bło - ków zstą - pi Spra - wie - - dli - wy!
 2. Z judzkiej kra - - i - ny Pan - na za - wo - ła - na!
 3. Te - go pa - nień - skie zam - knę - ły wnę - trzno - ści!

1. I niech zstą - pi Spra - - - - wie - - dli - wy!
 2. Z judz - kiej Pan - na za - - - - wo - - ła - na!
 3. Te - go Pan - ny zam - - - kły wnę - trzno - ści.

5. Zdrowaś bądź Maryja.

(Mel. gt.)

1. Zdro - waś bądź Ma - ry - ja, Nie - bies - ka li - li - ja,
 2. Ma - ry - ja wie - le - bna, U - każ dro - gę pe - wną
 3. Łas - kiś peł - na Pań - skiej Czyn - to - ści a - niel - skiej,

1. Pa - nu Bo - gu mi - ła, Ma - tko li - toś - ci - wa;
 2. Przy - ka - za - nia Twe - go Bo - ga Wszecmoc - ne - go.
 3. Pan - naś nad Pan - na - mi, Świę - ta nad świę - te - mi,

1. Tyś jest na - sza u - ciecz - ka, Naj - świętsza Ma - ry - ja!
 2. On Ci wszystka na - dzie - ja Zba - wie - nia na - sze - go.
 3. O Naj - świętsza Ma - ry - ja, Módl się dziś za na - mi.

Kolędy.

6. Anielski chór.

Niezbyt wolno.

1. A - - niel - ski chór √ pas - te - - rzom √ o - gta - sza √ zba - wie -
2. Zwia - stu - jąc im √ Bos - kie - - go √ Sło - wa wy - peł - nie -
W nie - do - li i √ u - bó - stwie √ Pan nie - ba √ przy - cho -
On tem cior - pie - niem √ nę - - dzy nam √ wszystko o - sło -

1. nie, √ Że w szo - pie √ z czys - tej Pan - ny √ nasz
nie: √ Jak le - żąc √ pla - cze w żłób - ku, √ tak
2. dzi, √ Jak le - żąc √ pla - cze w żłób - ku, √ tak
dzi. √ Jak le - żąc √ pla - cze w żłób - ku, √ tak

1. Zbaw - ca się √ na - - ro - dził, √ By nas dzie - dzi - ców
2. i na √ krzy - żu sko - na, √ Mi - - łość - ei - cu - dem

1. √ nie - ba z wię - zów √ o - swo - bo - - - - dził.
2. √ od - ku - pie - nia √ On do - ko - - - - na.

II.

1. O - swo - bo - - - dził.
2. On do - ko - - - na.

7. Jezus malusieńki.

Wstęp.

1. Je - - - - - zus pła - - - - - cze,
2. Rą - - - - - bek zdję - - - - - ła.
3. Po - - - - - ło - - - - - ży - - - - - ła

1. Je - zus ma - lu - - sień - - ki pła - - - - - cze,
2. Bo u - bo - ga by - - ła rą - bek zdję - ła.
3. Nie - ma ko - le - - bez - - ki i po - du - szecz - ki.

1. Je - zus ma - lu - - sień - ki, le - ży na - gu - - sień - ki,
2. Bo u - bo - ga by - ła, rą - bek z gło - wy zdję - ła,
3. Nie - ma ko - le - - bez - ki, a - ni po - du - szecz - ki.

(Solo).

1. Je - - - - - zus ma - luś - ki na - - - - - gu - - sień - ki,
2. Bo - - - - - u - - - - - bo - - - - - ga rą - - - - - bek zdję - ła,
3. Nie - - - - - ma ko - le - b - ki, i po - du - szecz - ki,

(morm.)

1. Je - zus ma - lu - - sień - - ki, le - ży na - gu - - sień - ki,
2. Bo u - bo - ga by - - ła, rą - bek z gło - wy zdję - ła,
3. Nie ma ko - le - - bez - - ki, a - ni po - du - - szecz - ki,

mf

1. Pła - cze z zi - mna nie da - ła Mu Ma - tu - la su -
2. W któ - ry dzie - cię u - wi - ną - wszy, sian - kiem Go o -
3. We źło - bie Mu po - ło - ży - ła z sia - na pod - głó -

Koniec. f

1. kien - ki. Pła - cze z zi - mna
2. kry - ła. W któ - ry dzie - cię
3. wecz - ki. We źło - bie Mu

f

Koniec.

8. Mędrzy świata.

mf

1. Mę - drey świa - ta, mo - nar - cho - wie, Gdzie śpiesznie dą -
2. Mę - drey świa - ta, złość o - krut - na Dzie - cię prześła -
3. Przed Ma - ry - ją sto - ją spo - łem, Nio - są Pa - nu

1. ży - cie? Po - wiedciez nam Trzej Kró - lo - wie, Chcecie wi - dzieć
2. du - je! Wieść o - krop - na, wieść to smu - tna, He - rod spi - sek
3. da - ry. Przed Je - zn - sem bi - ją czo - łem, skła - da - ją o -

1. Dzie - cię? O - no w źło bie nie ma tro - nu I ber - ła nie
 2. knu - je; Nie mo - nar - chów nie od - stra - sza, Ku Bet - le - jem
 3. fia - ry. Trzykroć szczę - śli - - wi kró - lo - wie Któż Wam nie za -

f *)

1. dzie - - ży, A pro - roc - two Je - go zgo - nu
 2. spie - - szą, Gwia - zda Zbaw - cę im o - gła - sza,
 3. zdroś - - ci? Cóż my da - my, kto nam po - wie,

mf

1. Już się w świe - cie sze - - - rzy.
 2. Na - dzie - ją się cie - - - szą.
 3. Pa - ła - jąc z mi - - - ło - - - ści.

Pieśni Wielkopostne.

9. Ogrodzie oliwny.

(Mel. gł.)

1. O - gro - dzie o - - li - wny, wi - dok w To - bie dzi - wny:
 Wi - dzie Pa - na me - go, na twarz u - pa - dle - go.
 2. Kie - lich gorz - kiej mę - ki z Oj ca Twe - go rę - - ki
 O - chot - nie przyj - mu - jesz, za nas o - fia - ru - jesz.

p

*) 2-głosowo, tenor nie śpiewa następujących czterech taktów.

mf

1. Tęskność, smu - tek, strach Go ści - ska,
Krwa - wy pot z nie - go wy - ci - ska Ach, Je - zu mdle -

2. A - niół Ci się z nie - ba zja - wia,
O mę - ce z To - bą roz - ma - wia Ach, Je - zu strwo -

1. ją - cy, pra - wieś ko - na - ją - cy!

2. żo - ny, przed mę - ką zmę - czo - ny.

10. W krzyżu cierpienie.

p

1. W krzyżu cier - pie - nie, W krzyżu zba - wie - nie,

2. W krzyżu o - sło - da, W krzyżu o - chło - da,

mf

1. W krzyżu mi - ło - ści na - u - ka.

2. Dla du - szy smut - kiem zmro - czo - nej,

mf

1. √ Kto Cie - bie √ Bo - że, raz po - jąc √ mo - - - że,
2. √ Kto krzyż od - - gad - nie, √ ten nie - u - - pa - - - dnie

p

1. √ Ten nie nie pra - gnie √ ni szu - - ka.
2. √ W bo - le - ści ser - - cu √ za - - - da - - nej.

11. Wisi na krzyżu.

p

1. √ Wi - si na √ krzy - żu √ Pan Stwór - ca nie - ba.
√ Pła - kać za √ grze - chy √ czło - wie - cze po - trze - ba.
2. √ Naj - świet - sze √ człon - ki √ i wszyst - ko cia - ło,
√ O - kru - tnie √ zbi - te √ na krzy - żu wi - sia - ło.

mf

p

1. √ Ach, √ ach! √ na krzy - żu √ u - - mie - ra,
2. √ Ach, √ ach! √ dla mo - jej √ swa - wo - li,

mf

1. Je - - - - - zus, o - czy Swe za - - wie - ra.
2. Je - - - - - zus, u - mie - ra i bo - li.

Pieśni Wielkanocne.

12. Zwycięzca śmierci.

mf
1. Zwy - cięż - ca śmier - - ci, pie - kła i sza - - ta - na,
2. Zie - mia się trzę - - sie, straż się gro - bu mie - sza,
3. Us - tap - cie od nas, smut - ki i trosk fa - le.

1. Wy - cho - dzi z gro - - bu dnia trze - cie - go zra - na.
2. A - niol zstę - - pu - - je, nie - via - sty po - - cie - sza.
3. Gdy Pan Zba - - wi - - ciel try - um - fu - je w chwa - le;

(Mel. gł.)
1. Na - ród nie - - wier - ny trwo - ży się prze - stra - sza,
2. Patrz - cie mó - - wi im grób się próż - ny zo - - stał,
3. Oj - cu swo - - je - mu u - czy - nił już za - dość,

1. √ Na cud Jo - - na - sza. √ Al - le - - lu - ja!
2. √ Pan zmartwych - - pow - stał. √ Al - le - - lu - ja!
3. √ Nam nie - sie ra - dość. √ Al - le - - lu - ja!

13. Nie zna śmierci.

(Mel. gl.)

1. √ Nie zna śmier - ci √ Pan ży - wo - ta, √ cho - ciał przeszedł przez jej
2. √ A - da - mie √ dług Twój spła - co - ny, √ o - kup ludz - ki do - koń -
3. √ Próż - no żol - nie - rze √ strze - że - cie, √ W tym grobie Go nie znaj -

1. √ wro - ta; √ Ro - - zer - wa - ła √ gro - - bu pę - ta,
2. √ czo - - ny; √ Wnij - - dziesz w niebo √ z szczę - - śli - we - mi
3. √ dzie - cie; √ Wstał, prze - niknął √ skle - - pu mu - ry,

(mel. gl.)

1. √ Rę - - - ka świę - ta √ Al - le - lu - - - ja.
2. √ Dzieć - - - mi Twe - mi √ Al - le - lu - - - ja.
3. √ Bóg na - tu - ry √ Al - le - lu - - - ja.

1. √ Rę - ka świę - ta √ Al - le - - lu - - - ja.
2. √ Dziećmi Twe - mi √ Al - le - - lu - - - ja.
3. √ Bóg na - tu - ry √ Al - le - - lu - - - ja.

1. √ Rę - ka świę - ta √ Al - le - - lu - - - ja.
2. √ Dziećmi Twe - mi √ Al - le - - lu - - - ja.
3. √ Bóg na - tu - ry √ Al - le - - lu - - - ja.

14. Wesel się, nieba Królowa.

(Mel. gł.)

1. ∇ We - sel się nie - - ba ∇ Kró - lo - wal ∇ *p* słu - szna
 ∇ Bo już grób ciem - - ny ∇ nie cho - wa ∇ Je - zu -

2. ∇ Syn Twój mi - - ły ∇ zmar - twychwstaw - szy ∇ ucz - niom
 ∇ Śmierć i pie - - kło ∇ zwo - - jo - waw - szy ∇ chwa - leb -

mf

1. ∇ te - go ∇ przy - - czy - na, ∇ Al - le - lu - - ja,
 ∇ sa ∇ Twe - go ∇ Sy - na. ∇ Al - le - lu - - ja,

2. ∇ się ∇ po - ka - - zu - je, ∇ Al - le - lu - - ja,
 ∇ nie ∇ try - um - - fu - je. ∇ Al - le - lu - - ja,

mf

1. ∇ Al - le - lu - - ja. ∇ Z Sa - lo - me Ma - ry - ja
2. ∇ Al - le - lu - - ja. ∇ O Ma - ry - - jo, któ - rej

(Mel. gł.)

f *p*

(Mel. gł.)

1. ∇ o - - bie, ∇ gdy Go na - - maś - - cię ∇ chcia - ły,
2. ∇ smut - ki ∇ zmie - ni - - ły się ∇ w ra - - doś - ci,

1. „Już zmartwych - wstał!” rzekł im w gro - bie sie - dzą - cy
 2. Niech nas przy - czy - ny Twej sku - tki uszczę - śli -

(Mel. gł.)

mf *f*

1. A - niół bia - ły. Al - le - lu - ja! Al - le -
 2. wia w wie - czno - ści.

(Mel. gł.)

p

I. II.
 lu - ja! Al - le - lu - ja! Al - le - lu - ja!

I. II. (Mel. gł.)

Pieśni do Najśw. Marji Panny.

15. Po górach, dolinach.

(Mel. gł.)

1. Po gó - rach, do - li - nach roz - le - ga się dzwon;
 A - niel - skie wi - ta - nie lu - dziom gło - si on:
 2. Ber - nard - ka, dziew - czyn - ka szła po drze - wo w las,
 A - niół ją tam wie - dzie Bóg sam wy - brał czas.
 3. Wtem wi - cher za - szu - miał gwał - to - wny od skał;
 W niej ser - ce za - drża - ło, cud się speł - nić miał.

mf

f
1, 2 i 3. A - ve! a - ve, a - ve Ma - ry - - - ja, Zdro

(Mel. gt.)

(Mel. gt.)
waś, zdro - waś, zdro - waś, Ma - ry - - - ja!

16. Chwalcie łąki.

mf
1. Chwalcie łą - ki u - ma - jo - ne, Gó - ry do - li -
2. Co i - gra z mo - - rza fa - la - mi, W powie - trzu bu -
3. O - na dzieł Bo - skich ko - ro - na, Nad A - nio - ły

f
1. ny zie - lo - ne; Chwalcie, cie - nis - te ga - i - ki,
2. ja skrzy - dła - mi, Chwalcie z na - mi Pa - nią świa - ta,
3. wy - wyż - szo - na; Choć jest Pa - nią nie - ba, zie - mi,

1. √ Źró - dła i krę - - te stru - my - ki.
2. √ Jej dłoń na - sza wie - niec sple - ta.
3. √ Nie gar - dzi da - - ry na - sze - mi.

Pieśni okolicznościowe.

17. Veni Creator.

Z opracowania na organ i chór 3 głosowy żeński, przełożył na chór mieszany
Stan. Suchorowski.

Majestatycznie.

W. Rzepko.

1. √ Ve - ni Cre - - a - - tor Spi - - ri - - tus √ Men -
2. √ Qui di - ce - - ris Pa - - ra - - cli - - tus √ Al -
3. √ Glo - ri - a Pa - tri Do - - mi - - ne √ Fi -

zciszać. — — —

1. - - tes Tu - - o - rum vi - si - - ta √ Im - ple su -
2. - - tis - si - mi do - num De - - i, √ Fons vi - vus
3. - - lio - que qui a mor - tu - - is √ Sur - re - xit.

cresc. *f.*

1. per - na gra - ti - a -- Que Tu cre - as - - -
2. i - gnis cha - ri - tas Et spi - ri - ta - - -
3. ac Pa - ra - cli - to In sae - cu - lo - - -

f.

v I, II. III. *f.*

1. ti pec - - - to - ra.
2. lis unc - - - ti - o.
3. rum sae - - - cu - - - - la. A - men.

v I, II. III. *sf*

18. My chcemy Boga.

Hymn Stowarzyszeń katolickich.

Niezbyt wolno — majestatycznie.

(Mel. gł.)

mf

1. My chce - my Bo - ga Pan - no świę - ta, O u - stysz
2. My chce - my Bo - ga w ro - dzin ko - le, W troskach ro -

mf

1. na - szych wo - łań głos, Mi - ło - ści Bo - żej dźwi - gać
2. dzi - ców dzie - ła snach, My chce - my Bo - ga w książce

1. pę - ta, To na - sza chlu - ba, to nasz los.
2. w szkole, W go - dzi - - nach wytchnień, w pra - cy dniach.

mf

(Mel. gł.)

f

(Mel. gł.)

1, 2. Bło - go - sław sło - d - ka Pa - - ni Bło - go - sław wszel - ki

p

1, 2. stan. My chce - my Bo - ga, my pod - da - ni, On na - szym

mf

p

1, 2. Kró - lem On nasz Brat. My chce - my
Brat on nasz Brat. (Mel. gł.)

f

f *(mel. gl.)*
f
1, 2. Bo - - - ga, my pod - da - ni On na - szym

(zwolnić)
ff
1, 2. Kró - lem On nasz Brat. Brat.
(zwolnić)
I. II.

Część druga. — Pieśni ludowe świętokrzyskie.

19. O moje Ociesęki.

Wstęp. — Umiarkowanie.

p
1, Mo - je O - - cie - sę - ki na gó - rze sto - i - - cie
2. Sa - ma ja se sa - ma na - ro - bi - ła za - - lu
3. W o - cieskiem for - na - lu w o - cieskiem pa - ła - - cu
4. *mormorando*

mf

1. O mo - je O - - cie - - sę - ki na gó - rze sto -
 2. Oj sa - ma ja se sa - ma na - ro - bi - ła
 3. Oj w o - cie - skiem for - - na - lu w o - cie - skiem pa -
 4. (morm.)

1. Oj, O mo - je O - - cie - - sę - ki
 2. Oj, Oj, sa - ma ja se sa - ma
 3. Oj, Oj, w o - cie - skiem for - - - na - lu
 4. Oj, (morm.)

1. Mo - je O - cie -
 2. Sa - ma ja se
 3. W o - cies - kiem for -
 4. morm.

1. i - - cie Oj nie je - dnej dzie - wcy - nie
 2. za - - lu Na com się za - - ko - cha - ła
 3. ła - - - cu Oj sa - ma ja se sa - ma
 4. morm.

1. na gó - rze sto - i - cie Oj nie je - dnej nie
 2. na - ro - bi - ła pła - czu Na com ja na co
 3. w o - cies - kiem pa - ła - cu Oj sa - ma ja se
 4. morm.

1. sę - - ki
 2. sa - - ma
 3. na - - lu
 4. morm.

I. II.
p *pp*

1. za - lu na - ro - - - bi - cie.
 2. w o - cies - kiem for - - - - - na - lu.
 3. na - ro - bi - - ła za - lu.
 4. morm.

I. II.
p *pp*

Uwaga: Znaków chromatycznych w nawiasie można nieuwzględniać.

20. Z tamtej strony młyna.

Tempo wolnej poleczki.

(Z Ociesek pow. Kielce).

(Mel. gł.)

da - na
mf
Oj ta da - na da - na, Oj ta da - na da - na
oj, oj,

da - na *ciszej* (zwolnić)
da - na da - na Oj ta da - na da - na Oj ta

da - na.
da - na da. (Koniec). Oj da, da, oj da, da,

Cokolwiek wolniej — głosy żeńskie ciszej, męskie głośniej.
Oj da, da - na da. Oj da, da, Oj da, da - na,
(Mel. gł.)

Z tam - tej stro - - ny mły - na

Oj da, da, V oj da, da, oj da da - na da.
kwi - - tnie ja - - rze - - bi - na

Oj, joj, da da - - na. V Spo - do -

mły - na - - rzo - - -

V Oj da, da, oj da da - na V mły - na - - rzo - wa
ba - - ła mi się mły - na - - rzo - - -

wa.
cór - ka. Oj, da, da, oj, da, da, oj, da da - na
wa.

(Mel. gt.)
V Nie dla psa kieł - - ba - sa V nie dla
da, V oj, da da, oj, da da, oj, da da,
p

ko - - ta spyr - ka, √ Nie dla cie - - bie

oj da da, oj da da - na da. √ Oj da da,

dur - niu (zwolnić) √ mły - na - - rzo - wa cór - ka.

oj da da, mły - na - - rzo - - - wa.

Powtórzyć od początku w szybszym tempie do „Koniec“.

21. Oj, Jaguś moja.

Tempo oberka.

(Cisów, Borowa Góra).

1, 2, 3, 4. √ A - - - -

(Mel. gł.)

mf

1. √ Oj, Ja - guś mo - ja Ja - guś √ mój ty ko -
 2. √ Oj, ry - sie, ko - nie ry - sie √ po - mo - - - ta -
 3. √ Oj, po pod - - o - kniu ścież - ka √ cho - waj mat -
 4. √ Oj, Ja - guś mo - ja Ja - guś √ mo - je ty

∫ a - - - -

1. ra - lic - ku √ Oj wo - lał - - bym ja cie - bie,
 2. ty mi się √ Oj na cem ja po - ja - de,
 3. ko pies - ka √ Oj mas có - - recz - kę pię - kną,
 4. ko - cha - nie √ Oj wo - lał - - bym ja cie - bie,

∨ a ————— ∨

1. ∨ jak po - - - rę ko - nie - ków. 1, 2, 3, 4. ∨ Oj da - na
2. ∨ do swo - - - jej Ja - gu - si.
3. ∨ to ci ją u - kra - dna.
4. ∨ jak swo - - - je śnia - da - nie.

mo - ja da - na, ∨ oj da - na, dana da, ∨ oj da - na

∨ mo - ja da - na, ∨ oj da - na, da - na da.

Powoli. — (mel. gt.)

1. ∨ Oj Ja - guś mo - ja Ja - guś, ∨ mój ty ko -
2. ∨ Oj ry - sie ko - nie ry - sie, ∨ po - mo - - ta -
3. ∨ Oj po pod - - o - kniu ścież - ka, ∨ cho - waj mat -
4. ∨ Oj Ja - guś mo - ja Ja - guś, ∨ mo - je ty

Ciszej.

1. ra - li - eku, Oj wo - lał - bym ja cie - bie
 2. ły mi się, Oj na cem ja po - ja - de
 3. ko pies - ka, Oj mas có - recz - kę pię - kną
 4. ko - cha - nie, Oj wo - lał - bym ja cie - bie

Cicho.

1. jak pa - - rę ko - ni - cków. 1, 2, 3, 4. Oj da - na
 2. do swo - - jej Ja - gu - si.
 3. to ci ją u - krad - ną.
 4. jak swo - - je śnia - da - nie.

da - na da,

Jeszcze ciszej.

mo - ja da - na, Oj da - na mo - ja da - na, Oj da - na
 da - na da,

mo - ja da - na, Oj da - na da - na da. Hu! hu! hu!

Uwaga: Znaków chromatycznych w nawiasie można niewzględnić.

22. Hej te nase góry.

Umiarkowanie.

(Górska).

(Mel. gł.)

1. Hej te na - se gó ry Hej te na - se
2. By - lek na Gie - - woń - cie By - lek na Za -
3. *Mormorando*

(Mel. gł.)

1. la - sy Ka - nys się po - dzia - ły
2. wra - cie Te - raz ku - sta - ro - ści
3.

(Mel. gł.)

1. Na - se da - wne ca - sy, ca - sy.
2. Trze - ba sie - dzieć w cha - cie, cha - cie.
3.

23. Nie lij dyscu.

Żywo.

1, 2, 3, Bzum, bzum, bzum, bzum,

1. √ Nie lij dy - - scu, nie lij, √ bo cię tu nie trze -
 2. √ I - dzie dysc i - dzie dysc, √ i - dzie si - - ka - - wi -
 3. √ Nie lij dy - - scu nie lij, √ bom się nie spo - - dzie -

1-3. Bzum

1. ba. - - - - -
 2. ca. - - - - -
 3. na. - - - - -

1-3. Bzum

1. √ O - beńdź la - - sy, gó - ry,
 2. √ U - le - je, u - sie - ce,
 3. √ Je - nom za - - pa - sie - kę,

1. √ o - beńdź la - - sy, gó - ry, √ o - beńdź la - - sy, gó - ry
 2. √ u - le - je, u - sie - ce, √ u - le - je, u - sie - ce
 3. √ je - nom za - - pa - sie - kę, √ je - nom za - - pa - sie - kę

1. √ za - wróć się do nie - - ba.
 2. √ Ja - ni - cko - we li - - ca.
 3. √ za pa - zus - - kę wzie - - na.

24. Już śpiewasz skowroneczku.

Dosyć wolno.

p

1. Już śpie - wasz sko - wro - necz - ku, Już też i ja
2. (morm.) — — — — —

1. Już śpie - wasz
2. (morm.) — — — — —

1. o - - rzę O - bu - dwu nam w ro - bo - cie
2. morm. — — — — —

1. sko - wro - necz - ku Już też i ja o - - rzę a
2. morm. — — — — —

1. Już nam
2. morm. — — — — —

mf

1. je - dno świe - - - ci zo - rze. Bóg po - móż,
2. morm. — — — — — Bóg po - móż,
1. je - dno świe - - - ci zo - rze.
2. morm. — — — — — (mel. gł.)

f

(mel. gł.)

p

1. sko - wro - necz - ku i do - daj na - dzie - ji Bo u mnie
2. sko - wro - necz - ku i do - daj na - dzie - ji morm. — —
p

1. smu - tek by - - wa, u cie - bie się śmie - je.
 2. *morm.* — — — — —

25. Pognała wołki.

Tempo wolnego marsza.
(Mel. gł.)

mf
 1. Po - gna - ła woł - ki na bu - ko - - wi - nę,
 2. Pa - sła i pa - sła, aż po - gu - - bi - ła,
 Chór. 3. U - siy - szał Ja - sio płacz na - rze - - ka - nie
 Solo. 4. Że - byś ty Ja - siu woł - ki od - - na - lażł
 Chór. 5. Po - le - ciał Ja - sio na bu - ko - - wi - nę

p
 1. Wzię - ła ze so - bą skrzyp - ki je - - dy - ne.
 2. Solo. Cóż ja nie - - szyć - sna bę - dę ro - - bi - - ła.
 3. Przy - je - chał do niej na jej wo - - ła - nie.
 4. Da - ła - bym ja ci bu - zia - ka za - raz.
 5. Od - na - lażł woł - ki od - dał dziew - - czy - nie.

1. skrzyp - - - - ki.
2. zro - - - - bię.
3. za - - - - raz.
4. bu - - - - zi.
5. od - dał dzie - - w - - czy - nie.

mf

1. I gra - ła, i gra - ła, śpie - wa - - ła, śpie - wa - ła,
 2. *Chór.* I cho - dzi, i cho - dzi, i pla - - cze, i pla - cze,
 3. *Solo.* Dzie - wczy - no, dzie - wczy no, cóż ci to, cóż ci to,
 4. Jak za - raz, jak za - raz, tak za - - raz, jak za - raz,
 5. *Solo.* Dzie - wczy - no, dzie - wczy - no, woł - ki masz, woł - ki masz,

1. Kie - dy swo - je si - we woł - ki pa - sa -
 2. *Solo.* Czy ja swo - je si - we woł - ki zo - ba -
 3. Pe - wnie two - je si - we woł - ki za - ję -
 4. Sie - dem - dzie - siąt, sie - dem ra - zy raz po
 5. O - bie - ca - łaś dać bu - zia - ka daj za -

1. Kie - - - dy
 2. Czy ja
 3. Pe - - - wnie
 4. Sie - - - dem,
 5. Mia - - - łaś

I. II.
 1. ła, pa - sa - ła, ła.
 2. czę, zo - ba - czę, czę.
 3. to, za - ję - to, to.
 4. raz, raz po raz, raz.
 5. raz, daj za - raz, raz.

I. II.

UWAGA. W miejscach zaznaczonych „Solo“, chór śpiewa mormorando lub pauzuje.

26. Koło mego ogródka.

Dosyć wolno.

(Mel. gł.)

(Solo.)

f *mf*

morm. — — —

1. Ko - ło me - go o - gró - de - cka Ko - ło me - go
2. Bie - lu - sień - ko za - kwi - ta - ła Bie - lu - sień - ko
3. A któż mi je bę - dzie zry - woł A któż mi je

morm. — — —

f *mf*

morm. — — —

1. o - gró - de - cka za - kwi - ta - ła ja - blo - ne - cka,
2. za - kwi - ta - ła cer - wo - ne ja - błu - sko mia - ła,
3. bęń - dzie zry - woł kiej się Ja - szko mój po - gni - woł,

morm. — — —

p

p

morm. — — —

1. za - kwi - ta - ła ja - blo - ne - cka.
2. cer - wo - ne ja - błu - ska mia - ła.
3. kiej się Ja - szko mój po - gni - woł.

morm. — — —

p

27. Kalina.

Niezbyt prędko.

(Mel. gł.)

mf

1. Cze - mu ka - - li - no w do - le sto - isz,
 2. Że - bym się su - szy nie bo - - - - ja - ła,
 3. Wiem ja ka - - li - no te - raz cze - mu,

p

1. Cze - mu ty ka - li - no eze - mu ty ka - li - no
 2. Że - bym ja się su - szy że - bym ja się su - szy
 3. Wiem ja już ka - li - no wiem ja już ka - li - no

(mel. gł.)

mf

1. Cze - mu ka - - - - li - - - no
 2. Że - - - bym się su - - - szy
 3. Wiem ja ka - - - - li - - - no

1. w le - sie sa - ma sto - isz w le - sie sa - ma sto - isz,
 2. nie bo - ja - ła bar - dzo nie bo - ja - ła bar - dzo,
 3. te - raz cze - mu sto - isz te - raz cze - mu sto - isz,

1. w do - - - Ie sto - - - isz,
 2. nie bo - - - - - ja - - - ła,
 3. te - - - raz eze - - - mu

1. Czy ty się tej le - tniej czy ty się tej le - tniej
 2. To bym przy tym do - le to - bym przy tym do - le
 3. Kwia tek też twój ro - śnie kwia - tek też twój ro - śnie

1. Czy ty się let - - - niej
 2. To - - - bym przy do - - - le
 3. Kwia - - - tek twój ro - - - śnie

(Mel. gł.)

1. su - szy bo - - - isz Czy ty się le - tniej
 2. nie sto - - - ja - - - ła To - bym przy do - le
 3. po da - - - wne - - - mu Kwia tek twój ro - śnie

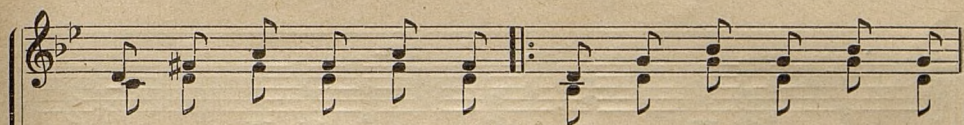
1. su - szy bo - isz.
 2. nie sto - - - ja - ła.
 3. po da - - - wne - mu.

28. A za lasem.

Wstęp. Niezbyt wolno.

mf

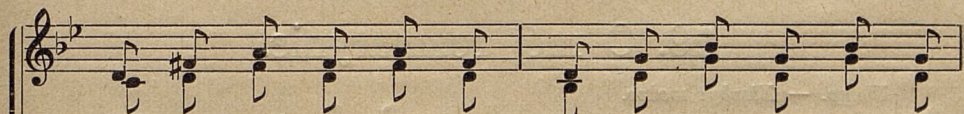
1. A za la - sem woł - ki mo - je Ram, pam, pam, pam, pam,
 2. A wyj - mę ja fu - ja - recz - kę " " " " " "
 3. A ja wez - mę na fu - jar - ce " " " " " "



1-3. √ Ram, pam, pam, pam, pam, pam, ram, pam, pam, pam, pam, pam,
(Mel. gł.)



- 1. √ A za la - - - sem
 √ A mam ci ja
- 2. √ A wyj - mę ja
 √ A bę - dą się
- 3. √ A ja we - - - zmę
 √ Bę - dą mi się

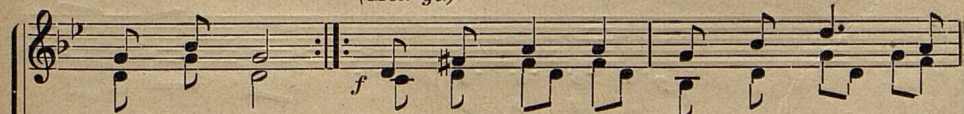


1-3. √ Ram, pam, pam, pam, pam, pam, ram, pam, pam, pam, pam, pam,

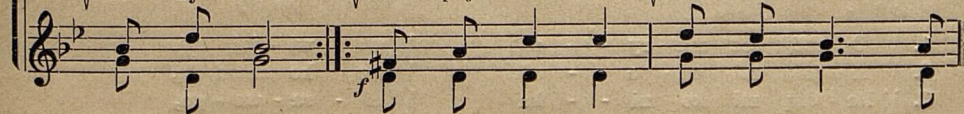


- 1. √ woł - ki mo - - - je za la - sem,
 √ fu - ja - recz - - - kę za pa - sem,
- 2. √ fu - ja - recz - - - kę bę - dę grać,
 √ mo - je woł - - - ki do dom brać,
- 3. √ na fu - jar - - - ce wy - gry - wać,
 √ mo - je woł - - - ki od - zy - wać,

(Mel. gł.)



- 1. √ za la - sem. √ A wyj - mę ja √ fu - ja - recz - - kę
 √ za pa - sem. √ Wyj - dą, wyj - dą √ woł - ki mo - - je
- 2. √ bę - dę grać, √ Jak ja na mej √ fu - ja - recz - - ce
 √ do dom brać. √ U - sły - szą mnie √ woł - ki mo - - je
- 3. √ wy - gry - wać, √ A w le - sie są √ mo - je woł - - ki
 √ od - zy - wać. √ Nie pój - dzie tam √ ko - cha - necz - - ka



I. II.

1. z za - pa - sa, (morm.) zza la - sa. (morm.)
 2. za - gra - je, o sta - je.
 3. w le - sie są, mu - szę sam.

Wiązanka pieśni legionowych.

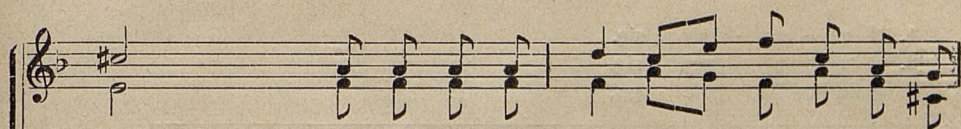
29. O mój rozmarynie.

Wstęp. — *Niezbyt wolno.*

1. O mój roz - ma - ry - -
 2. A jak mi od - po - -
 3. Da - dzą mi ko - ni - -

1. nie. La, la, la, la, - - -
 2. wie. " " " " - - -
 3. ka. " " " " - - -
 (mel. gł.)

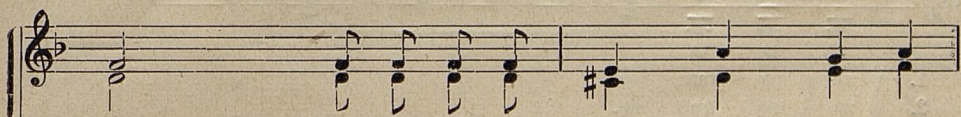
1. O mój roz - ma - ry - - nia roz - wi - jaj się,
 2. A jak mi od - po - - wie nie ko - cham cię,
 3. Da - dzą mi ko - ni - - ka ci - sa - we - go,



1, 2, 3. la, - - - - -



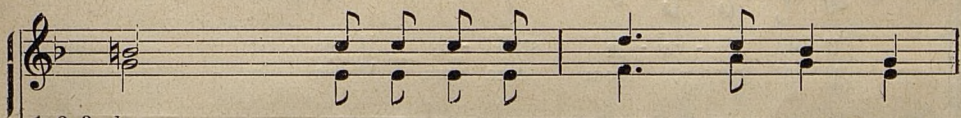
- | | |
|----------------------------------|-----------------------|
| 1. √ O mój roz - ma - ry - - nie | √ roz - wi - jaj się. |
| 2. √ A jak mi od - po - - wie | √ nie ko - cham cię. |
| 3. √ Da - dzą mi ko - ni - - ka | √ ci - sa - we - go. |



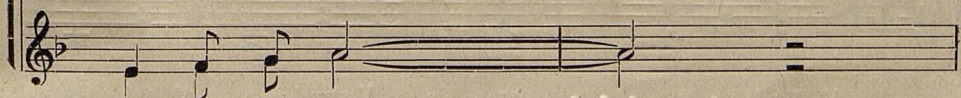
1, 2, 3. la, - - - - -



- | | |
|-----------------------------------|-----------------------------------|
| 1. √ Pój - dę do dziewcy - - ny | √ pój - dę do je - dy - ny |
| 2. √ U - ła - ni wer - bu - - ją, | √ strzel - cy ma - sze - ru - ją, |
| 3. √ I o - strą sza - bel - - kę | √ i o - strą sza - bel - kę |

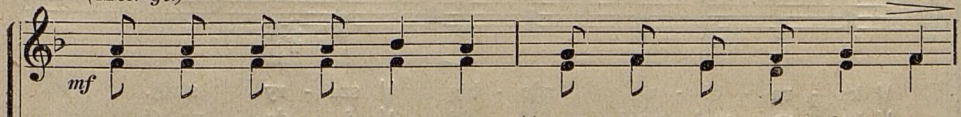


1, 2, 3. la, - - - - -

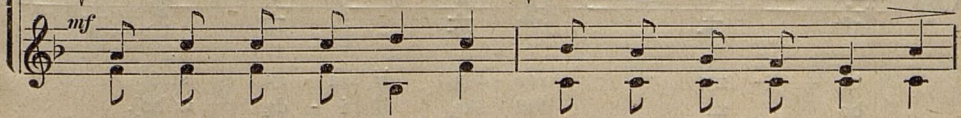


- | | |
|-----------------------------------|-----------|
| 1. √ za - py - tam się - - - - - | - - - - - |
| 2. √ za - cią - gnę się - - - - - | - - - - - |
| 3. √ do bo - ku me - go - - - - - | - - - - - |

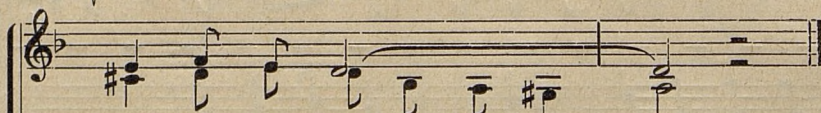
(Mel. gt.)



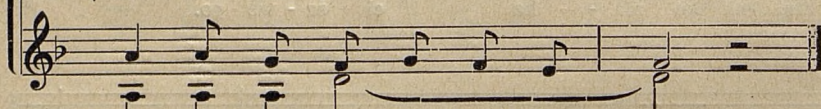
- | | |
|-----------------------------------|-----------------------------------|
| 1. √ Pój - dę do dzie - wcy - ny, | √ pój - dę do je - dy - ny |
| 2. √ U - ła - ni wer - bu - ją, | √ strzel - cy ma - sze - ru - ją, |
| 3. √ I o - strą sza - bel - kę, | √ i o - strą sza - bel - kę |



1. √ za - py - tam się.
2. √ za - cią - gnę się.
3. √ do bo - ku me - go.



1. √ za - py - tam, √ oj, za - py - tam się.
2. √ za - cią - gnę, √ oj, za - cią - gnę się.
3. √ do bo - ku, √ do bo - ku me - - go.



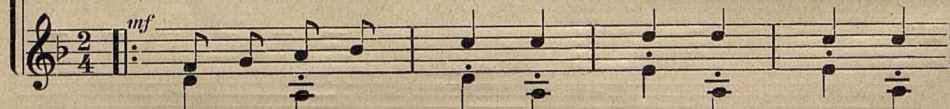
1. √ za - py - tam się.
2. √ za - cią - gnę się.
3. √ do bo - ku me - go.

30. Maszerują strzelcy.

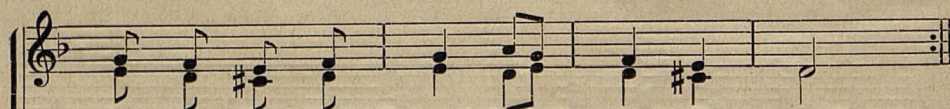
Tempo marsza.



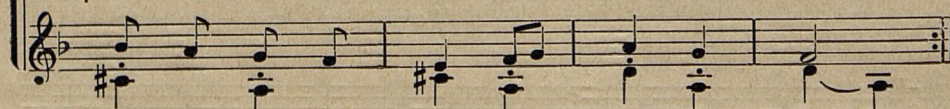
- √ Ma - sze - ru - ją strzel - cy √ ma - sze - - ru - ją,
√ A żo - ł - nie - rzom drze - wa √ sa - lu - - tu - ją,



- √ Ma - - sze - - - ru - ją √ strzel - cy, √ ka - ra -
√ A im drze - wa √ sa - lu - - tu - ją,



- √ ka - ra - bi - ny zdo - biał √ sza - ry strój.
√ bo za wol - ność Pol - ski √ i - dą w bój.



- bi - - - ny zdo - biał √ sza - ry strój.
bo za Pol - skę √ i - dą w bój.

Wolniej.

∨ I - da a w słoń - cu po - - ły - ska się stal. ∨ A

w ser - cu ich szcze - ra ∨ o - - cho - - - - ta. *mf* Ze

Tempo pierwotne.

śpie - wem na u - stach ∨ po - - da - za na bój ∨ pie -
p Tap, tap, tap, tap, tap, tap, tap, tap,
p

cho - ta, ta sza - ra pie - - cho - - - - ta, Ze
tap, tap, tap, tap, tap, tap, tap, tap,

śpie - wem na u - stach | po - - da - za na bój | pie -

tap, tap, tap, tap, tap, tap, tap, tap,

cho - ta, ta sza - ra | pie - - cho - - - - ta.

tap, tap, tap, tap, tap, tap, tap.

31. Raz w ciemną noc.

Umiarkowanie.

mf

1. Raz w ciemną noc do pe - wnej wsi | Szedł strze - lec po kwa -
I gdy mły - nar - ki uj - rzał drzwi | To wnet je szturmem

2. Roz - kwa - te - ro - wał się nasz zuch | Wy - po - czął jak na -
Gdy siadł, to pił i jadł za dwóch | Bo był przy a - pe -

mf

1. te - rze, Mły - - nar - ko puśe do dja - błów stu | Nic
bie - rze, Ze strze - lec bie - dny to nie wstyd | Bo

2. le - ży. Roz - kwa - te - ro - wał się nasz zuch, | Wy -
ty - cie. Ze strze - lec bie - dny, to nie wstyd | Bo

f

1. że na cie - bie i - - da, Chtop - cy ma - lo - wa - ni?
 2. wo - jen - ko, wo - jen - ko, Có - żeś ty za pa - ni?
 3. żoł - nie - rze strze - la - ja, Pan Bóg ku - le no - si.

Powtórka mormor.

33. Marsz I-szej Brygady.

(Mel. gł.)

1. Le - gjo - ny, to, żoł - nier - ska nu - ta, Le - gjo - ny,
 2. O i - leż mąk, i - leż cier - pie - nia, O i - leż

1. to o - fiar - ny stos. Le - gjo - ny, to żoł - nier - ska
 2. krwi, wy - la - nych łez. Po - mi - mo to nie - ma zwał -

1. bu - ta, Le - gjo - ny, to stra - ceń - ców los. Hej.
 2. pie - nia, Do - da - wał sił wę drów - ki kres. Hej!

1, 2. √ My pierw-sza bry - ga - - da, √ strze - - lec - ka gro -

ma - - da, √ Na stos √ rzu - ci - liś -
∇ stos, na stos, ∇ rzu - ci - - -

my ∇ nasz ży - cia los, na stos. ∇ na
- - - - - liś - my ∇ ży - cia

I. II. stos. stos.
los na ∇ stos, los na stos.
I. II.
los, los.

Pieśni okolicznościowe.

34. Kantata na imieniny lub powitanie.

Wolno.

Słowa B. Jachimowskiej. — Muzyka S. Suchorowskiego.

Okrzyk do zwrotek: 1, 2, 3, 4. Prezes niech żyje! √ Prezes niech żyje!

√ Wi - taj nam Go - ściu *) √ naj - do - stoj - niej - szy

mf (Mel. gł.)

(Mel. gł.)

1. √ Pan Pre - zes nie - chaj dłu - - go ży - - je nam
 2. √ Niech Mu w szczę - ściu pły - ną ży - cia dni,
 3. √ Niech Mu w pra - cy bło - go - - - sła - wi Bóg
 4. √ Pan Pre - zes nie - chaj dłu - go ży - - je nam.

√ te na - sze pro - gi racz prze - - stą - pić chciej.

Prędzej i coraz głośniej.

1. √ I nie - chaj dziś § w dzień swe - go i - mie - - nia
 2. √ Niech bę - dą peł - - ne √ bla - sków ra - do - - ści
 3. √ I niech za tru - - dy √ dla nas pod - ję - - - te
 4. √ Nie - chaj nam na - - dal √ świe - ci przy - kła - - dem

√ Wi - taj nam wi - - taj *) √ naj - czci - god - niej - - szy

Uwaga. W miejsce słów oznaczonych *) można wstawić: Starosto, Pasterzu i t. p.

Zwalniać i zciszać.

1. Od nas naj - szcer - sze przyj - mie ży - cze - nia.
2. Peł - ne u - zna - nia ludz - kiej wdzię - czno - ści.
3. Ze - śle nam z nie - ba ła - ski swe świę - te.
4. A - byś - my je - go mo - gli iść śła - dem.

1. Od nas przyj - - - - - mie
2. Peł - - - ne ludz - - - - - kiej
3. Ze - - - śle ła - - - - - ski
4. Na - - - - - sze pro - - - - - gi

35. Marsz żałobny.

W mo - gi - le ciem - nej spisz na wie - ki,

więc cię nam trze - ba że - - gnać łzą,
Ach trze - ba,

Bo u - - le - cia - łoś w kraj da - le - ki,

V za to - bą bra - cia V mo - dły swe ślą.

mf
Na krót - ki czas, V Ach że - gnaj nam,
(mel. gt.)
na krótki ach że - gnaj

f V bo i nas Bóg *ff* V po - wo - ła tam.
po - wo - ła

p V Na krót - ki czas, V ach że - gnaj nam

f V bo i nas Bóg V po - wo - ła ach tam. *Koniec.*

Trio. √ Przed Bo - ski tron śle - my mo - dły √ za to - bą
(*mel. gł.*)

(*Mel. gł.*)
wie - czny po - kój niech ci da, √ A że o - kry - leś nam

ser - ca √ za - ło - bą świadczy o tem ła, ach ta ła.

Powtórzyć od początku do „Koniec“.

Pieśni humorystyczne.

36. Majndełe.

Tempo wolnego walca.

mf

1. √ Majn - dle ma pię - kne o - - czy √ ni - by gwiazd - ki
√ Jun - gle - by chciał ca - - ło - - wać √ Majn - dle mó - wi
2. √ Majn - dle ma pię - kne u - - szy √ ni - by kon - chy
√ Jun - ge - le chciał - by szep - - tać, √ Majn - dle mó - wi
3. √ Majn - dle ma pię - kne u - - sta, √ ni - by wi - śnie
√ Jun - gle - by chciał ca - - ło - - wać, √ Majn - dle mó - wi

mf

37. Trzysta buczków.

(Inscenizacja).

Żywo.

1-5. Trzy - sta bucz - ków we dwo - rze, dro - bny deszcz pa -

1-5. da, Tam dziew - czy - na tra - wę rwa - ła
(Mel. gł.)

1-5. (Solo matka): Czy chcesz
1-4. (Solo córka): Nie chcę
5. " " Ja chcę

1-5. Ma - ma na nią za - wo - ła - ła: morm. - -

1-5. czy pój - dziesz?	∨	Czy chcesz	{ sto - la - - - rza. ko - wa - - - la. ślu - sa - - - rza. mły - ńa - - - rza. mu - ra - - - rza.
1-4. nie pój - dę,	∨	Nie chcę	
5. ja pój - dę,	∨	Ja chcę	

1-5. morm. - - -

Córka: 1. √ Bo ten sto - larz ro - - bi trum - ny,
 2. √ Bo ten ko - wal mło - tem bi - - je,
 3. √ Bo ten ślu - sarz ro - - bi klu - - cze,
 4. √ Bo ten mły - narz ma nie wie - - le,
 5. √ Bo ten mu - rarz ro - - bi ła - - dnie,

1 - 5. *morm.*

1. √ ja się bo - - ję, że ja um - - rę,
 2. √ co za - - ro - - bi, to prze - pi - - je,
 3. √ we dnie w no - cy cią - - gle tłu - - cze,
 4. √ a bez wo - - dy to nie mie - - le,
 5. √ nie bo - - ję się że on spa - - dnie,

1 - 5. *morm.*

Wszyscy.

1-4. √ Nie chcę nie pój - dę √ nie chcę } sto - la - - rza.
 } ko - wa - - la.
 } ślu - sa - - rza.
 } mły - na - - rza.
 } mu - ra - - rza.
 5. √ Ja chcę ja pój - dę √ ja chcę

Kanony.

38. Jo ci powiadała.

Żywo. Kanon na 2 głosy. *Ze śpiewnika Hławiczki.*

I. II. (◡)



1. √ Jo ci po - wia - - da - ła √ Ja - nie - - - lo,
 2. √ Bo tam na we - - se - lu √ tań - cu - - - jom,
 3. √ Sko - da kon - dzio - - łec - ki √ Ja - nie - - - lo.
 4. √ Nie daj kon - dzio - - łec - ki √ ni - ko - - - mu,

(◡)




1. √ Nie chodź na we - - se - - le √ z kon - dzie - - - łą.
 2. √ To ci kon - dzio - - łe - ckę √ ze - psu - - - jom.
 3. √ Co ci głów - kę kry - ła √ do sie - - - lo.
 4. √ Za - bierz kon - dzio - - łe - ckę √ do - do - - - mu.

U w a g a. Fermaty umieszczone w nawiasach (◡) oznaczają miejsca, w których kanon można zatrzymać.

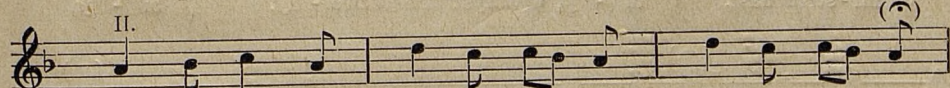
39. Wieczorem.

Zwolna. Kanon na 3 głosy. *Ze śpiewn. Maszyńskiego.*

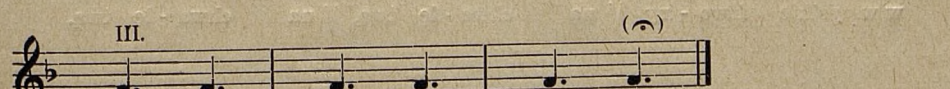
I. II. III. (◡)



√ Jak to mi - ło √ w wieczór by - wa, √ w wieczór by - wa,



√ Kie - dy dzwo - nek √ do snu wzy - wa, √ do snu wzy - wa



√ bim, bom, √ bim, bom, √ bim, bom.

40. Dyl, dyl.

Żywo.

Kanon na 4 głosy,

Ze śpiewn. Maszyńskiego.

I. (ˆ) II.

∨ Dyl, dyl dy - lu, dy - lu dy - lu, ∨ na skrzypiec - kach

III. (ˆ)

∨ Ja - sio gra, ∨ a pa - stusz - ka bo - so - nóz - ka

IV. (ˆ)

∨ na past - wi - sko woł - ki gna.

41. Hej, Adamie.

Powoli.

Kanon na 4 głosy.

I. (ˆ) II.

∨ Hej, A - da - mie, ∨ hej, A - da - mie ∨ mi - strzu nasz,

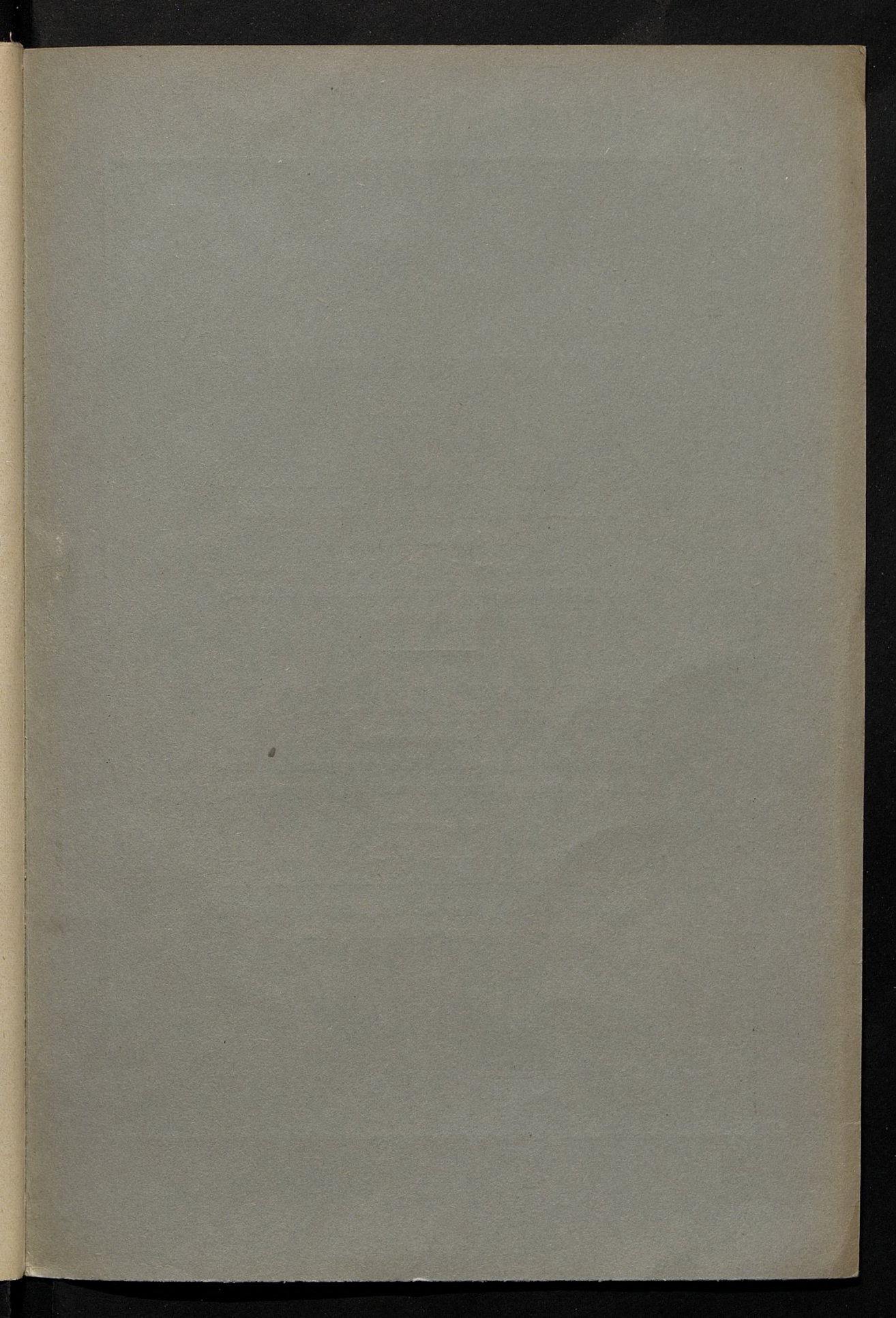
III. (ˆ)

∨ mi - strzu nasz, ∨ bi - ją w wszyst - kie dzwo - ny, ∨ bi - ją

(ˆ) (ˆ)

w wszystkie dzwo - ny ∨ na chwa - lę twą, ∨ na chwa - lę twą.





Wkrótce ukazań się tego autora następujące
prace:

INSCENIZACJA PIEŚNI

Z. NOSKOWSKIEGO do słów KONOPNICKIEJ

w 4-ch odśłonach,

w opracowaniu na 1, 2, 3 i 4 głosy równe
(duety, tercety) z akompanjamentem orkiestry
smyczkowej.

INSCENIZACJA KOŁĘD

w 2-ch odśłonach,

w opracowaniu na 1, 2, 3 i 4 głosy równe i mie-
szane z akompanjamentem orkiestry smyczkowej.

ŚPIEWNIK SZKOLNY

dla użytku szkoły powszechnej dostosowany do
nowego programu ministerjalnego.