



DZIENNIK POCZTY I TELEKOMUNIKACJI

WARSZAWA, 6 października 1952

Nr 19

Poz. 278 — 289

T R E Ś Ć :

I

ZARZĄDZENIA Ministra Poczty i Telegrafów:

Poz.

278. z 18 września 1952 w sprawie struktury organizacyjnej Dyrekcji Okręgowej Poczty i Dyrekcji Okręgowej Telekomunikacji w Warszawie.
279. z 9 września 1952 o wprowadzeniu do obiegu i sprzedaży znaczków pocztowych o wartości: 15 gr i 5 gr.
280. z 13 września 1952 w sprawie postępowania placówek p. t. przy egzekwowaniu należności radioabonamentowych.

II

ZARZĄDZENIA WEWNĘTRZNE Ministra Poczty i Telegrafów:

281. z 22 sierpnia 1952 w sprawie zakresu działania i obowiązków kontrolerów jakości międzymiastowego ruchu telefonicznego i telegraficznego.

O K Ó L N I K I :

Poz.

282. Znak TE 12/K. 52. Instrukcja o prowadzeniu sprawozdawczości z wykonania planu usług międzymiastowego ruchu telefonicznego.
283. Znak PK 511.52. Uruchomienie Oddziału P. K. O. w Opolu.
284. Znak PK 513.52. Przesyłanie książeczek oszczędnościowych do kontroli.
285. Znak PZ 605.52. Książeczki oszczędnościowe w przesyłkach zagranicznych.
286. Znak PK 720.52. Kartki ilustrowane bez wytłoczonego znaczka pocztowego.
287. Znak PC 226.52. Wprowadzenie nowych druków do obrotu pocztowego.
288. Znak TE 612/K. 52. Ujednoczenie obliczeń wskaźnika wykorzystania obwodów.

K O M U N I K A T Y :

289. Znak OOrg. 716.52. Wykaz zmian (7) w spisie placówek p. t.

I

ZARZĄDZENIA MINISTRA POCZTY I TELEGRAFÓW:

278.

ZARZĄDZENIE

Ministra Poczty i Telegrafów z dnia 18 września 1952 r. w sprawie struktury organizacyjnej Dyrekcji Okręgowej Poczty i Dyrekcji Okręgowej Telekomunikacji w Warszawie.

Na podstawie art. 13 rozporządzenia Prezydenta Rzeczypospolitej z dnia 22 marca 1928 r. o utworzeniu państwowego przedsiębiorstwa „Polska Poczta, Telegraf i Telefon” (Dz. U. R. P. z 1932 r. Nr. 105, poz. 879) zarządzam, co następuje:

Rozdział I.

Postanowienia ogólne.

§ 1. Do zakresu działania Dyrekcji Okręgowej Poczty w Warszawie należy zarząd eksploatacyjnych placówek pocztowych i pocztowo-telekomunikacyjnych oraz okręgowej składnicy materiałów pocztowych na terenie m. st. Warszawy i województwa warszawskiego.

§ 2. Do zakresu działania Dyrekcji Okręgowej Telekomunikacji w Warszawie należy zarząd placówek telekomunikacyjnych na terenie m. st. Warszawy i województwa warszawskiego oraz Składnicy Zaopatrzenia Dyrekcji Okręgowej Telekomunikacji w Warszawie i Okręgowych Warsztatów Teletechnicznych w Warszawie.

§ 3. Urządzenia telefoniczne i telegraficzne zainstalowane w placówkach podległych Dyrekcji Okręgowej Poczty w Warszawie stanowią majątek państwowego przedsiębiorstwa „Polska Poczta, Telegraf i Telefon” (P. P. T. T.) zarządzany przez Dyrekcję Okręgową Telekomunikacji w Warszawie i wykazywany w jej aktywach. Konserwacja, wymiana, budowa i rozbudowa tych urządzeń należy do Dyrekcji Okręgowej Telekomunikacji.

§ 4. Eksploatację urządzeń określonych w § 3 wykonuje Dyrekcja Okręgowa Poczty własnym personelem.

§ 5. 1. Z tytułu wpłat za usługi telekomunikacyjne Dyrekcja Okręgowa Poczty rozlicza się w okresach miesięcznych drogą ich księgowania na dobro Dyrekcji Okręgowej Telekomunikacji.

2. Wysokość wydatków ponoszonych przez Dyrekcję Okręgową Poczty w związku z eksploatacją określoną w § 4 usta-

lają obie Dyrekcje w formie rocznego ryczałtu, podlegającego zatwierdzeniu przez Ministra Poczty i Telegrafów. Miesięcznymi ratami tego ryczałtu Dyrekcja Okręgowa Poczty obciąża rachunek Dyrekcji Okręgowej Telekomunikacji.

§ 6. Należności wynikające z tytułu rozliczeń określonych w § 5 nie podlegają opodatkowaniu podatkiem obrotowym w myśl uchwały Nr. 62 Rady Ministrów z dnia 3.II. 1951 r. w sprawie podatku obrotowego od jednostek gospodarki społecznej (Mon. Pol. Nr A—12 z 1951 r., poz. 175).

Rozdział II.

Organizacja.

§ 7. 1. Komórkami organizacyjnymi Dyrekcji Okręgowej Poczty w Warszawie są:

- Sekretariat Główny,
- Dział Planowania,
- Dział Organizacji i Zatrudnienia,
- Dział Kadr,
- Dział Finansowy,
- Dział Księgowości,
- Dział Eksploatacji Telekomunikacji,
- Dział Ruchu Pocztowego,
- Dział Komunikacji Pocztowej,
- Dział Administracyjno-Gospodarczy,
- Sekcja Kontroli Wewnętrznej,
- Sekcja Urządzeń i Mechanizacji,
- Sekcja Inwestycji.

2. Komórkami organizacyjnymi Dyrekcji Okręgowej Telekomunikacji w Warszawie są:

- Sekretariat Główny,
- Dział Planowania,
- Dział Organizacji i Zatrudnienia,
- Dział Kadr,
- Dział Finansowy,
- Dział Księgowości,
- Dział Telefonii Miejskowej,
- Dział Telefonii Międzymiastowej,
- Dział Telegrafu,
- Dział Badań i Usprawnień,
- Dział Zaopatrzenia,
- Dział Administracyjno-Gospodarczy,
- Sekcja Kontroli Wewnętrznej.

3. Podział działów na komórki organizacyjne niższego rzędu określają ramowe schematy organizacyjne, stanowiące załączniki do niniejszego zarządzenia.

§ 8. 1. Na czele Dyrekcji Okręgowej Poczty stoi Dyrektor Okręgowej Poczty, a na czele Dyrekcji Okręgowej Telekomunikacji stoi Dyrektor Okręgowej Telekomunikacji.

2. Dyrektor Okręgowej Poczty zarządza Dyrekcją przy pomocy Zastępcy Dyrektora dla spraw pocztowych.

3. Dyrektor Okręgowej Telekomunikacji zarządza Dyrekcją przy pomocy zastępców:

- a) Zastępcy Dyrektora dla spraw telekomunikacyjnych,
- b) Zastępcy Dyrektora dla spraw administracyjno-gospodarczych.

§ 9. Traci moc zarządzenie Ministra Poczty i Telegrafów z dnia 27 stycznia 1950 r. w sprawie reorganizacji Dyrekcji Okręgu Poczty i Telegrafów w Warszawie (Dz. Urz. Min. P. i T. Nr. 2, poz. 21) wraz z późniejszymi zmianami.

§ 10. Zarządzenie wchodzi w życie z dniem ogłoszenia z mocą od dnia 1 września 1952 r.

Minister: prof. dr inż. W. Szymanowski

279.

Z A R Z Ą D Z E N I E

Ministra Poczty i Telegrafów z dnia 9 września 1952 r. o wprowadzeniu do obiegu i sprzedaży znaczków pocztowych opłaty wartości: 15 gr i 5 gr.

Na podstawie art. 22 ust. 1 ustawy z dnia 3 czerwca 1924 r. o poczcie, telegrafii i telefonii (Dz. U. R. P. z 1933 r. Nr. 63, poz. 481) zarządzam, co następuje:

§ 1. Wprowadza się do obiegu i sprzedaży znaczki pocztowe opłaty wartości 15 gr i 5 gr. Znaczki te przedstawiają budujący się okręt na tle stoczni. U góry znaczka umieszczono napis: „Rozbudujemy stocznię Gdańską”. Z prawej strony u dołu znaczka umieszczono jego wartość. Podstawę znaczka wypełnia napis: „Poczta Polska”. Znaczek jest perforowany, wykonany techniką stalorytniczo — wkłesłodrukową.

Znaczek wartości 15 gr w kolorze czerwonym.

Znaczek wartości 5 gr w kolorze zielonym.

Wymiary znaczków: 25,5 x 31,35 mm. wraz z marginesami.

§ 2. Zarządzenie wchodzi w życie z dniem ogłoszenia z mocą od dnia 10 września 1952 r.

Minister: wz. F. Ładosz Podsekretarz Stanu

280.

Z A R Z Ą D Z E N I E

Ministra Poczty i Telegrafów z dnia 13 września 1952 r. w sprawie postępowania placówek p. t. przy egzekwowaniu należności radioabonamentowych.

Na podstawie art. 21 ustawy z dnia 3 czerwca 1924 r. o poczcie, telegrafii i telefonii (Dz. U. R. P. z 1933 r. Nr. 63, poz. 481) zarządzam, co następuje:

§ 1. Wprowadza się w życie instrukcję o postępowaniu placówek p. t. przy egzekwowaniu należności radioabonamentowych, stanowiącą załącznik do niniejszego zarządzenia.

§ 2. Zarządzenie wchodzi w życie z dniem ogłoszenia z mocą od dnia 1 maja 1952 r.

Minister: wz. F. Ładosz Podsekretarz Stanu

Załącznik do zarządzenia Ministra Poczty i Telegrafów z dn. 13 września 1952 r. (Dz. P. i T. Nr 19, poz. 280).

I N S T R U K C J A

w sprawie postępowania placówek p. t. przy egzekwowaniu należności radioabonamentowych.

§ 1. Postanowienia ogólne.

1. W celu ściągnięcia należności radioabonamentowych w drodze egzekucji administracyjnej, placówki p. t. są obowiązane wdrażać postępowanie określone niniejszą instrukcją. Postępowanie to wdrażają placówki p. t. w stosunku do osób, którym cofnięto dowody radiofoniczne na skutek nieuiszczenia zaległych opłat radioabonamentowych (§ 32 Tymczasowej Instrukcji radiofonicznej Dz. P. T. Nr. 1 z 1952 r., poz. 12).

2. Za cofnięcie dowodu radiofonicznego uważa się doręczenie pisma placówce p. t. o wycofaniu dowodu radiofonicznego oraz wycofanie dowodu radiowego od radioabonenta albo (w przypadku niemożności wycofania dowodu) otrzymanie pisemnego oświadczenia o zażeniu dowodu, lub odmowę wydania dowodu albo oświadczenia.

3. Poza wyjątkami przewidzianymi w niniejszej instrukcji, do wykonywania czynności związanych z postępowaniem egzekucyjnym obowiązane są:

1) obwodowe urzędy p. t. — w odniesieniu do radioabonentów objętych własną kartoteką,

2) obwodowe urzędy p. t. i placówki p. t. prowadzące kartoteki radioabonentów — w odniesieniu do radioabonentów zarejestrowanych w placówkach p. t. podległych obwodowemu urzędowi p. t.

Postępowanie placówek p. t. podległych obwodowemu urzędowi p. t. przy ściąganiu należności.

§ 2. Postanowienia ogólne.

Zaległe należności z tytułu opłat radioabonamentowych placówek p. t. podległych obwodowemu urzędowi p. t. przekazuje do ściągnięcia w drodze egzekucji obwodowy urząd p. t.

§ 3. Wysłanie zawiadomienia przez placówkę p. t.

1. O powstaniu zaległości radioabonamentowych dojrzałych do ściągnięcia w drodze egzekucji, zawiadamia placówka p. t. obwodowy urząd p. t. za pomocą druku Nr. 1336.

2. Przednią stroną druku Nr. 1336, z wyjątkiem rubryk „Dodatkowe opłaty za zwłokę” oraz „Razem”, wypełnia placówka p. t. na obu odcinkach według nadruku, zaopatruje odciskiem datownika podpisem kierownika placówki p. t.

3. Zawiadomienie druk Nr. 1336 należy wysłać do obwodowego urzędu p. t. po cofnięciu dowodu radiofonicznego w terminie do dnia 10 każdego miesiąca.

§ 4. Postępowanie z zawiadomieniem w obwodowym urzędzie p. t.

1. Obwodowy urząd p. t. sprawdza, czy zawiadomienie (druk Nr. 1336) jest należycie wypełnione, a następnie oblicza i wpisuje na zawiadomieniu kwotę dodatkowych opłat za zwłokę oraz wypełnia rubrykę „Razem”. Dodatkowe opłaty za zwłokę oblicza się w takiej wysokości, w jakiej opłaty te należałoby pobrać od radioabonenta, w przypadku dobrowolnego uiszczenia zaległości radioabonamentowych w dniu cofnięcia dowodu radiofonicznego.

2. Następnie obwodowy urząd p. t. oddziela lewy odcinek zawiadomienia (druk Nr. 1336), przekreśla na krzyż przednią stronę tego odcinka, następnie wypełnia jego odwrotną stronę, po czym zwraca zawiadomienie natychmiast do placówki p. t.

§ 5. Postępowanie ze zwróconym zawiadomieniem w placówce p. t.

1. Placówka p. t. ustala ogólne sumy kwot wymienionych przez obwodowy urząd p. t. na zwróconych zawiadomieniach (oddzielnie dla radiofonii przewodowej i oddzielnie dla bezprzewodowej) i sumy te wpisuje w odpowiednich kolumnach pozycji 6 „Zestawienia należności i wpływów opłat radiofonicznych”.

2. Równocześnie z odcieżeniem się placówka p. t. wyłącza z kartoteki odpowiednie koperty radioabonentów i wpisuje na nich datę skreślenia w miejscu wskazanym nadrukiem.

3. Radioabonentów objętych odcieżeniem placówki p. t. wykazuje w rubryce „Ubyło w ciągu miesiąca” odpowiedniego wykazu statystycznego ruchu abonentów radiowych zależnie od tego, czy urządzenia radioabonentów dotyczyły radiofonii przewodowej czy bezprzewodowej.

4. Odpisanie należności i skreślenie radioabonentów powinno nastąpić w miesiącu wystania zawiadomienia przez placówkę p. t. do obwodowego urzędu p. t.

Postępowanie obwodowego urzędu p. t. przy ściąganiu należności.

§ 6. Wypełnienie wniosku egzekucyjnego.

1. Obwodowy urząd p. t. sporządza wnioski egzekucyjne po cofnięciu dowodów radiofonicznych radioabonentów objętych własną kartoteką, oraz na podstawie prawych odcinków zawiadomień (druk Nr. 1336) otrzymanych z podległych placówek p. t.

2. Wniosek egzekucyjny sporządza obwodowy urząd p. t. na druku numer 1338 przez kalkę w ten sposób, aby „odpis wniosku” stanowił oryginał wypełniony ołówkiem kopiowym, a „wniosek” odblisk kalkowy.

3. We wniosku egzekucyjnym obwodowy urząd p. t. podaje:

- a) imię i nazwisko (nazwa) dłużnika,
- b) dokładny ostatni adres dłużnika,
- c) kolejny numer wniosku egzekucyjnego,
- d) numer dowodu radiofonicznego w rubryce „Nr. konta dłużnika”,
- e) miesiące i lata, których dotyczą zaległości radioabonamentowe,
- f) dodatkowe opłaty za zwłokę,
- g) adres właściwej władzy egzekucyjnej,
- h) datę sporządzenia wniosku egzekucyjnego,

i) podpis naczelnika obwodowego urzędu p. t. oraz odcisk pieczęci blankietowej na odpisie i na wniosku w miejscach wskazanych nadrukiem.

4. Kolejny numer wniosku egzekucyjnego (ust. 3 pkt. c), należy wpisać w ramce po nadruku „W/.....”, przy czym dla każdej władzy egzekucyjnej należy prowadzić oddzielną, kolejną, roczną numerację.

5. Miesiące i lata, których dotyczy zaległości radioabonamentowe (ust. 3 pkt. c), należy podawać w formie ułamka, oznaczając w liczniku liczbami rzymskimi miesiące, a w mianowniku liczbą arabską rok, np.:

XI.	XII	I.	III
51 r.		52 r.	

6. Adres właściwej władzy egzekucyjnej (ust. 3 pkt. g) w miejscowościach, w których są oddziały władz egzekucyjnych, należy ustalić w porozumieniu z tymi władzami.

§ 7. Blankiety wpłaty.

1. Do każdego wniosku egzekucyjnego należy dołączyć:

1) blankiet wpłaty (druk Nr. 1337), jeżeli dłużnik zamieszkuje w granicach administracyjnych miejscowości, w której znajduje się obwodowy urząd p. t.,

2) przekaz pocztowy (druk Nr. 504), jeżeli dłużnik zamieszkuje poza granicami administracyjnymi miejscowości, w której znajduje się obwodowy urząd p. t.

2. Blankiet wpłaty (druk Nr. 1337) należy wypełnić atramentem w częściach objętych w ramach na obu odcinkach. Rubrykę „Kwota złotych . . . gr . . . wpłacona” na obu odcinkach wypełnia organ egzekucyjny.

3. Przekaz pocztowy należy wypełnić według nadruków, podając jako adresata nazwę właściwego obwodowego urzędu p. t. Ponadto w prawym górnym rogu przekazu należy umieścić uwagę „wolne od opłaty pocztowej”, a na odwrocie odcinka przekazu dla odbiorcy podać numer wniosku egzekucyjnego, imię i nazwisko dłużnika, oraz zestawienie należności według następującego wzoru:

1. Opłaty radioabonamentowe zł gr.
2. Dodatkowe opłaty za zwłokę zł gr.

Razem: zł gr.

4. Z wartości użytych przekazów (druk Nr. 504) należy odciążyć się w wykazie unieważnionych należności.

§ 8. Spis tytułów wykonawczych.

1. Wnioski egzekucyjne i blankiety wpłat przekazuje obwodowy urząd p. t. władzy egzekucyjnej, przy spisie tytułów wykonawczych (druk Nr. 1339).

2. Spis tytułów wykonawczych należy wypełniać przez kalkę w dwóch egzemplarzach, wpisując każdy wniosek egzekucyjny w oddzielnej pozycji spisu. Pod ostatnim wpisem należy umieścić podpis naczelnika obwodowego urzędu p. t.

3. Na marginesach odbitki spisu tytułów wykonawczych należy wpisywać sumy zaległych opłat radioabonamentowych (bez dodatkowych opłat za zwłokę). Sumy te należy wykazywać tylko w pozycjach odnoszących się do wniosków egzekucyjnych, sporządzonych na podstawie zawiadomień (druk Nr. 1336) podległych placówek p. t. Dla ułatwienia podliczenia sum zaległych opłat, oddzielnie dla radiofonii przewodowej i oddzielnie dla radiofonii bezprzewodowej, należy na prawym marginesie odbitki spisu wykazywać tylko opłaty dotyczące radiofonii przewodowej, a na lewym marginesie tylko opłaty dotyczące radiofonii bezprzewodowej.

4. Spis tytułów wykonawczych prowadzi się oddzielnie dla każdej władzy egzekucyjnej, zachowując oddzielną dla każdej władzy egzekucyjnej kolejną, roczną numerację spisów, oraz numerów wniosków egzekucyjnych.

5. Pierwopis spisu tytułów wykonawczych wraz z wnioskami egzekucyjnymi i blankietami wpłaty (przekazami pocztowymi), przekazuje obwodowy urząd p. t. władzy egzekucyjnej raz w miesiącu, w czasie od dnia 25 do końca miesiąca.

6. Odbitki spisów tytułów wykonawczych stanowią dla obwodowego urzędu p. t. ewidencję wysłanych wniosków egzekucyjnych. Na odbitkach tych notuje obwodowy urząd p. t. w kolumnie „Data skreślenia ze spisu” datę wpłaty ściągniętych należności, oraz pozycję zarachowania w wykazie.

§ 9. Obciążenie się należnościami z odbitki spisów tytułów wykonawczych.

Ogólne sumy opłat uzyskane z podliczenia kwot na marginesach odbitek spisu tytułów wykonawczych, obwodowy urząd p. t. wpisuje jako własne obciążenie w zestawieniu należności i wpływów z tytułu opłat radiofonicznych w rubryce 3 (w oddzielnych kolumnach dla radiofonii przewodowej i bezprzewodowej).

Postępowanie z wpłatami organów egzekucyjnych.

§ 10. Postanowienia ogólne.

1. Organa egzekucyjne wpłacać będą wyegzekwowane należności radioabonamentowe za pomocą:

1) blankietów wpłaty (druk Nr. 1337), jeżeli należność dotyczy radioabonentów objętych kartoteką obwodowego urzędu p. t.,

2) przekazem pocztowym (druk Nr. 504), jeżeli należność dotyczy radioabonentów objętych kartotekami placówek p. t. podległych obwodowemu urzędowi p. t.

2. Wpłaty za pomocą blankietów wpłaty przyjmuje obwodowy urząd p. t. oraz placówki p. t., znajdujące się w miejscowości, będącej siedzibą obwodowego urzędu p. t., wpłaty zaś za pomocą przekazów pocztowych przyjmują wszystkie placówki p. t.

§ 11. Przyjmowanie wpłat za pomocą blankietu wpłaty.

1. Przy przyjmowaniu wpłaty za pomocą blankietu wpłaty (druk Nr. 1337) pracownik pocztowy wykonywa następujące czynności:

1) sprawdza, czy blankiet jest prawidłowo wypełniony,

2) sprawdza zgodność kwoty podanej cyframi i słownie,

3) przyjmuje gotówkę,

4) notuje na lewym odcinku blankietu pozycję wykazu wpłat radiofonicznych, w której wpłatę zarachowano, zaopatrzone obydwa odcinki blankietu w odciski datownika i umieszcza na nich swój podpis,

5) wydaje prawy odcinek blankietu wpłacającemu, jako pokwitowanie.

2. Wpłaconą sumę pracownik pocztowy zarachowuje w wykazie wpłat radiofonicznych w ten sposób, że:

1) kwotę wykazaną w rubryce „Opłaty radioabonamentowe” blankietu wpłaty, wpisuje w kolumnie 3 — „Kwota za bieżący rok”,

2) dodatkowe opłaty za zwłokę wpisuje w kolumnie 6 — „Kwota każy za zwłokę”.

3. Jeżeli kwota wpłacona jest niższa od sumy wykazanej na blankiecie w rubryce „Razem”, należy z kwoty wpłaconej najpierw zaliczyć opłaty radioabonamentowe, a ewentualną pozostałość zaliczyć jako dodatkowe opłaty za zwłokę, w sposób przewidziany w ustępie poprzednim.

4. Odcinek dla placówki p. t. pracownik dołącza do wykazu wpłat radiofonicznych i łącznie z innymi dowodami przesyła do działu (Obwod. upt.) prowadzącego kartotekę radioabonentów.

§ 12. Przyjmowanie wpłat za pomocą przekazu pocztowego.

1. Wpłaty dokonywane przez organa egzekucyjne za pomocą przekazów pocztowych przyjmuje się w sposób przewidziany dla przekazów pocztowych (II. P. 9).

2. Po zrealizowaniu przekazu w sposób przewidziany w §§ 30 — 31 II. P. 9, jednak bez podejmowania gotówki, obwodowy urząd p. t. zalicza wykazane na odwrocie odcinka przekazu dla odbiorcy opłaty radioabonamentowe w wykazie wpłat radiofonicznych w rubryce 3 „Kwota za bieżący rok”, a dodatkowe opłaty za zwłokę w rubryce 6 tego wykazu. Odcinek przekazu dla odbiorcy dołącza się do wykazu wpłat radiofonicznych po odnotowaniu na odwrotnej stronie tego odcinka pozycji wykazu wpłat radiofonicznych, w której wpłatę zarachowano.

3. Jeżeli kwota nadesłana przekazem jest niższa od sumy „razem”, wykazanej na odwrotnej stronie odcinka dla odbiorcy, należy przy zaliczeniu jej w wykazie wpłat radiofonicznych, postąpić w sposób określony w § 11 ust. 3.

§ 13. Postępowanie z dowodami wpłaty.

1. Na podstawie odcinka dla placówki p. t. blankietu wpłaty (druk Nr. 1337), obwodowy urząd p. t. notuje na odbite spisu tytułów wykonawczych w odpowiedniej kolumnie datę skreślenia ze spisu, a na kopercie kartotekowej przekreśla odpowiednie miesiące, za które wpłacono należności i notuje datę skreślenia na kopercie kartotekowej, następnie wkłada odcinek do koperty kartotekowej i kopertę wyłącza z kartoteki.

2. Odcinek przekazu dla odbiorcy należy dołączyć do odbitki spisu tytułów wykonawczych, po odnotowaniu na odbite dany skreślenia ze spisu.

Szczególne przypadki.

§ 14. Przyjmowanie wpłat radiofonicznych po cofnięciu dowodu radiofonicznego.

1. Po cofnięciu dowodu radiofonicznego z powodu nieuiszczenia w terminie opłat radioabonamentowych, a przed wysłaniem zawiadomienia o zaległych opłatach (druk 1336), placówka p. t., która cofnęła dowód radiofoniczny, jest obowiązana przyjmować zaległe należności. Przy przyjmowaniu takich należności placówka p. t. odszukuje wycofany dowód radiofoniczny, wypełnia blankiet wpłaty w dowodzie radiofonicznym, oraz przyjmuje wpłatę i zarachowuje ją w sposób

ogólnie przyjęty. Dowód radiofoniczny należy zwrócić wpłacającemu.

2. Jeżeli placówka p. t. wysłała już zawiadomienie o zaległych opłatach do obwodowego urzędu p. t., powinna w okresie do dnia 20 miesiąca, w którym zawiadomienie to zostało wysłane, przyjmować należności radioabonamentowe przekazywaniem pocztowym za normalną opłatą. Przekaz pocztowy należy zaadresować do obwodowego urzędu p. t., a na odwrocie odcinka przekazu podać oddzielnie opłaty radioabonamentowe i oddzielnie dodatkowe opłaty za zwłokę, a nadto dopisać wyrazy „Po zawiadomieniu”.

3. Po terminie wskazanym w ust. 2, a przed wysłaniem wniosku egzekucyjnego do władz egzekucyjnych, można wpłacić zaległe należności tylko w obwodowym urzędzie p. t. W tym przypadku wpłaty dokonuje się za pomocą blankietu wpłaty (druk 1337) wystawionego przez dział egzekucyjny obwodowego urzędu p. t. w rubrykach blankietu wpłaty „Stempel obwodowego urzędu p. t.” i „Stempel organu egze-

(Stempel obwod.
urzędu p. t.)

Tytuł wykonawczy
Nr. W/ . . . 5 . . .

ZAWIADOMIENIE
w sprawie umorzenia
egzekucji
(Nazwisko i imię)
(Adres)

Do Prezydium
Rady Narodowej
Wydział Finansowy
Oddział
w

Należności objęte wyżej wymienionym tytułem wykonawczym zostały dnia 195 r. umorzone, wobec czego Obwodowy Urząd p. t. wnosi o umorzenie postępowania egzekucyjnego u zobowiązanego

Naczelnik Obwod. Urzędu p. t.

§ 16. Zawiadomienie władz egzekucyjnych o odroczeniu lub rozłożeniu na raty należności.

1. Jeżeli po wysłaniu wniosku egzekucyjnego nastąpi odroczenie lub rozłożenie na raty należności, Obwodowy urząd p. t. donosi o tym władzy egzekucyjnej za pomocą odręcznie sporządzonego zawiadomienia według następującego wzoru:

. dnia 195 r.
Do Prezydium Rady
Narodowej Wydział Finansowy
Oddział
w

Obwodowy Urząd p. t. prosi o zawieszenie postępowania egzekucyjnego z wniosku egzekucyjnego Nr. . . . z dnia 195 r. u zobowiązanego aż do odwołania.

Naczelnik Obwod. Urzędu p. t.

2. Jeżeli dłużnik nie uiścił należności lub raty w terminie ustalonym przy odroczeniu lub rozłożeniu na raty, obwodowy urząd p. t. występuje o wznowienie postępowania egzekucyjnego, przesyłając do władzy egzekucyjnej pismo według następującego wzoru:

. dnia 195 r.
Do Prezydium Radv
Narodowej Wydział Finansowy
Oddział
w

Obwodowy Urząd p. t. prosi o wznowienie postępowania egzekucyjnego z wniosku egzekucyjnego Nr. . . . z dnia 195 r. u zobowiązanego

Naczelnik Obwod. Urzędu p. t.

§ 17. Zawiadomienie władzy egzekucyjnej o zmianie wysokości należności.

1. W razie stwierdzenia, że stan zaległości radioabonamentowych dłużnika uległ zmianie, obwodowy urząd p. t. powiadamia o tym władzę egzekucyjną za pomocą odręcznie sporządzonego zawiadomienia według następującego wzoru:

. dnia 195 r.
Do Prezydium Rady
Narodowej Wydział Finansowy
Oddział
w

(Stempel obwod.
urzędu p. t.)

kucyjnego” podaje się imię i nazwisko dłużnika, a w rubryce „W” numer wniosku egzekucyjnego.

4. Jeżeli wpłacający chce nadal korzystać z urządzenia radiowego i uiścił zaległe należności w sposób podany w ust. 3, należy zarejestrować go na nowo. W tym przypadku pobrać należy normalne opłaty rejestracyjne, radioabonamentowe i za dowód radiofoniczny.

5. Po wysłaniu wniosku egzekucyjnego, dłużnik może dokonać wpłaty tylko w kasie właściwej władzy egzekucyjnej, z wyjątkiem przypadków przewidzianych w § 16.

§ 15. Zawiadomienie władz egzekucyjnych o umorzeniu należności.

1. Jeżeli po wysłaniu wniosku egzekucyjnego nastąpi umorzenie należności, obwodowy urząd p. t. donosi o tym władzy egzekucyjnej za pomocą odręcznie sporządzonego zawiadomienia według następującego wzoru:

Obwodowy Urząd p. t. zawiadamia, że stan należności objętej wnioskiem egzekucyjnym Nr. . . . z dnia 195 r. u zobowiązanego uległ zmianie i wynosi zł

Naczelnik Obwod. Urzędu p. t.

§ 18. Zmiana miejsca zamieszkania dłużnika.

1. W razie zmiany przez dłużnika miejsca zamieszkania, powodującej zmianę właściwości miejscowej władzy egzekucyjnej, władza ta może wniosek egzekucyjny bądź zwrócić obwodowemu urzędowi p. t., bądź też przestać do właściwej władzy egzekucyjnej.

2. W razie zwrotu wniosku egzekucyjnego przez władzę egzekucyjną z powodu niewłaściwości terytorialnej w związku ze zmianą miejsca zamieszkania dłużnika, obwodowy urząd p. t.:

1) zawiadamia właściwy obwodowy urząd p. t. o zaległości w sposób ustalony w § 3, jeżeli nowe miejsce zamieszkania dłużnika znajduje się poza granicami obwodu (powiatu);

2) sporządza nowy wniosek egzekucyjny i przesyła go przy spisie tytułów wykonawczych właściwej władzy egzekucyjnej w sposób i terminie ustalonym w §§ 6, 7 i 8, jeżeli nowe miejsce zamieszkania dłużnika znajduje się w granicach tego samego obwodu (powiatu);

3. W obu przypadkach przewidzianych w ust. 2 (pkt. 1) 2)), obwodowy urząd p. t. powinien skreślić dłużników w odbitkach spisów tytułów wykonawczych, oraz poprawić ogólne sumy należności w ostatniej odbitce spisów tytułów dla danej władzy.

4. Obwodowy urząd p. t., który otrzymał zawiadomienie o zaległych opłatach, powinien sporządzić wniosek egzekucyjny zgodnie z § 6, oraz zwrócić zawiadomienie w sposób ustalony w § 4 ust. 2.

5. Na podstawie zwróconego zawiadomienia, obwodowy urząd p. t. odpisuje w zestawieniu należności i wpływów opłat radiofonicznych kwotę zaległych opłat radioabonamentowych.

§ 19. Szczególne przypadki wpł. t.

1. Wpłaty dokonane przez organa egzekucyjne za pomocą blankietów wpłaty (druk Nr. 1337), poza miejscowością, w której znajduje się obwodowy urząd p. t. wystawiający blankiet wpłaty, placówka p. t. przyjmuje i zarachowuje w wykazie wpłat radiofonicznych, zaliczając oddzielnie opłaty radioabonamentowe i oddzielnie dodatkowe opłaty za zwłokę.

2. Przyjętą sumę opłat radioabonamentowych (bez dodatkowych opłat za zwłokę), placówka p. t. wykazuje w zestawieniu należności i wpływów (druk Nr. 1330) w rubr. 3, dołączając do zestawienia lewy odcinek blankietu wpłaty, a następnie zawiadamia obwodowy urząd p. t. odręcznym pismem o przyjętej wpłacie i obciążeniu się opłatą radioabonamentową. W piśmie tym należy podać: imię i nazwisko dłużnika, oraz numer wniosku egzekucyjnego.

3. Na podstawie otrzymanego pisma obwodowy urząd p. t. odciąża się sumą opłat radioabonamentowych w zestawieniu należności i wpływów w poz. 6.

4. Jeżeli wpłata nastąpiła za pomocą blankietu w placówce p. t., nie prowadzącej kartoteki, czynności przewidziane

- a) bada zalegające kartki zamówieniowe rozmów wychodzących, zalegające kartki rozmów tranzytowych, telegramy opóźnione w wydaniu, telegramy opóźnione w doręczeniu,
- b) ustala na podstawie obserwacji własnej, wskaźniki rozmów opóźnionych i niedoszłych do skutku, telegramów opóźnionych w wydaniu lub doręczeniu i porównuje je z danymi ustalonymi przez centralę względnie z własnymi zapiskami dotyczącymi kształtowania się wskaźników. Różnice w wynikach winny być omówione w sprawozdaniu,
- c) ustala przyczyny złych wskaźników (rozmowy niedoszłe do skutku i opóźnione), porównując wyniki z możliwościami przepustowymi centrali,
- d) sprawdza, czy kartki zamów. rozmów niedoszłych do skutku nie są przypadkiem przez telefonistki niszczone. W tym celu może zarządzić w dniach kontroli ewidencję kartek zamówieniowych wydanych telefonistkom. Może zarządzić również sporządzanie kartek dla rozmów wchodzących, dla celów późniejszego stwierdzenia, czy wszystkie rozmowy zostały zanotowane na kartkach zamówieniowych przez centralę wzywającą.
- Ponadto kontroler obowiązany jest sprawdzić:
- e) dostosowanie obsady centrali do natężenia ruchu w poszczególnych porach doby, oraz czy rozkład dyżurów jest właściwy i odpowiada normom obciążenia ustalonym dla telefonistek i telegrafistek, a jeśli istnieje przekroczenie norm, czy nie odbywa się to kosztem jakości służby,
- f) warunki higieny i bezpieczeństwa pracy, zaopatrzenie w odzież ochronną (fartuchy, pantofle itp.), czystość i wentylację pomieszczeń, stan pokoi wypoczynkowych, czy centrala wyposażona jest w środki zmniejszające akustykę sali (chodniki, kotary, firanki itp.), oraz czy telefonistki korzystają z przerw posiłkowych (spożycie posiłku),
- g) czy jest właściwa ilość poszczególnych stanowisk, oraz czy obwody są równomiernie rozłożone na stanowiskach, jak również, czy na poszczególnych stanowiskach są karty instrukcyjne telef. i czy są one rzeczowe,
- h) obciążenie obwodów telef., na których średni czas oczekiwania na rozmowy przekracza 30 minut,
- i) czy plan kierowania rozmów uwzględnia istotne potrzeby, ewentualnie kontroler winien wysunąć propozycje odnośnie poprawienia planu (możliwość użycia innych dróg pomocniczych),
- j) osobiście czas zgłaszania się telefonistek na stanowiskach zgłoszeniowych, łączeniowych i informacyjnych,
- k) czy istnieją warunki techniczne dla ruchu przyspieszonego, a tam, gdzie ruch przyspieszony został już wprowadzony — jakie system ten daje rezultaty względnie co należało by przedsięwziąć dla usprawnienia ruchu,
- l) działanie mikrotelefonów, kalkuloграфów, lampek świetlnych itp.,
- l) czy w relacjach o większych wiązkach praca odbywa się właściwie tj. jednokierunkowo i czy stosunek obwodów wychodzących do przychodzących w danej relacji, odpowiada stotnym potrzebom. Należy również zwrócić uwagę, czy w relacjach, gdzie jest stosowany system obukierunkowy, odbywa się wyrównywanie czasu oczekiwania na rozmowy, jeśli ruch nie jest jednakowy w obu kierunkach,
- m) czy personel centrali jest zaznajomiony z mięzym. planem usług centrali, oraz wynikami jego wykonania. Należy również zwrócić uwagę, czy telefonistki (telegrafistki) znają wskaźniki jakości usług własnej centrali, oraz czy plan względnie wykonanie planu jest w centrali umieszczone na widocznym miejscu,
- n) jak układa się współpraca z innymi centralami, jakie są przyczyny nieporozumień i w jaki sposób likwidowane są te nieporozumienia,
- o) pracę kontroli, czy posiada należyte kwalifikacje oraz czy spełnia właściwe czynności,
- p) czy dziennik przebiegu służby, przewidziany w regul. telef. V Tf. 3 jest należycie prowadzony i czy notowania szkód odpowiadają rzeczywistości, porównując je również z notowaniami służby technicznej,
- r) czy personel posiada odpowiednie kwalifikacje, jakie są raki, czy odbywa się dokształcanie ewentualnie jakie są trudności (brak regulaminów, zorganizowanej opieki nad szkoleniem itd.),
- s) czy w centrali jest regulamin czynności, czy nie są wyonywane czynności zbędne (statystyki, wykazy) nie przewidziane żadnymi zarządzeniami,
- t) szybkość obiegu kartek zamówieniowych, czas przejścia telegramu do sali aparatuwej (możliwość usprawnienia — oczka pneumatyczna, winda), oraz czas zalegania telegramów w sali aparatuwej i ekspedycji,
- u) czy wykaz obwodów włączonych do pracy centrali jest aktualnie prowadzony, opisać ewentualnie niezgodności,
- v) czy są opóźnienia w doręczaniu telegramów wskutek nieostatecznej ilości doręczycieli względnie innych przyczyn,
- w) czy wykwalifikowane siły (telef. telegr.) nie są zatrudnione na innych niewłaściwych stanowiskach pracy,

y) w jakim terminie kartki zamówieniowe przekazuje centrala do rachuby,

z) czy reklamacje załatwiane są właściwie i w terminie, czy są wysyłane noty służbowe o sprostowaniu stwierdzonych błędów w telegramach.

§ 4. 1. Po zakończeniu swych czynności kontroler jakości winien zwołać naradę pionu telekomunikacyjnego urzędu, celem omówienia stwierdzonych usterek i niedomagań w służbie.

2. Kontroler jakości powinien fakt przeprowadzania kontroli wpisać do księgi inspekcyjnej urzędu, oraz podać wskazówki i zalecenia odnośnie usunięcia tych usterek, które mogą być natychmiast zlikwidowane przez urząd. Gdyby zalecenia te były niesłuszne względnie wykonanie natrafiało na trudności, winien Naczelnik Urzędu donieść o tym Dyrekcji z odpowiednim uzasadnieniem.

3. Po całkowitym zakończeniu inspekcji kontroler jakości składa Dyrekcji w terminie 2-tygodniowym od zakończenia kontroli sprawozdanie w 2 egzemplarzach, w którym winien być ujęty całokształt kontroli, w szczególności wszystkie stwierdzone usterek i niedomagania, charakterystyka personelu kierowniczego i kontrolnego danej centrali itd. Sprawozdanie winno być zakończone wnioskami, odnośnie sposobu i terminu usunięcia usterek.

§ 5. Zadania kontrolerów jakości ruchu telefonicznego i telegraficznego w Dyrekcji:

1. Kontroler jakości w Dyrekcji jest odpowiedzialny za jakość m/m ruchu telef. i telegraficznego w Okręgu. Kontrolerzy jakości w Dyrekcji otrzymują polecenie służbowe od Kierownika Działu Telefonii Międzydzielnicowej — w zakresie służby telefonicznej, a w zakresie służby telegraficznej — od Kierownika Działu Telegraficznego.

2. Do zadań kontrolerów jakości w Dyrekcji, oprócz zadań wymienionych w §§ 1 — 4 nadto należy:

a) sporządzanie rocznego planu inspekcji central dla kontrolerów jakości całego okręgu, w terminie do 15 grudnia każdego roku. Plan ten winien być sporządzony w oparciu o plany poszczególnych kontrolerów jakości. Plan roczny jest podstawą do sporządzania operatywnych planów miesięcznych, które winny być sporządzone na dwa tygodnie przed danym miesiącem. Plany miesięczne winny być uzgodnione z Sekcją Kontroli Wewnętrznej Dyrekcji, celem zapobieżenia zbiegu wyjazdów do tej samej placówki przez oba organa kontroli. Plan roczny i miesięczny zatwierdzają w porozumieniu Kierownicy Działów Telefonii Międzydzielnicowej i Telegraficznego. Każdy kontroler winien otrzymać z Dyrekcji swój plan wyjazdów, który stanowi podstawę do wystawienia delegacji służbowej, oraz zaświadczenie upoważniające go do wstępu do pomieszczeń, w których znajdują się urządzenia telekomunikacyjne.

Przy układaniu planu kontroli należy mieć na uwadze, że centrale węzłowe i zbiorcze winny być skontrolowane najmniej 3 razy, a końcowe 1 — 2 razy w ciągu roku,

b) stała kontrola centrali węzłowej i wyrzykowa zależnie od potrzeby — central zbiorczych i końcowych,

c) kontrola pracy kontrolerów terenowych, prowadzenie z nimi odpraw służbowych, analizowanie sprawozdań nadsyłanych przez kontrolerów terenowych,

d) sporządzanie biuletynu okręgowego z wykonania planu międzydzielnicowego ruchu telefonicznego i telegraficznego,

e) obsługa narad wytwórczych w centralach m/m i telegraficznych,

f) kontrola wykonania zobowiązań produkcyjnych central m/m i telegraficznych,

g) przygotowanie dla Ministerstwa P. i T. kwartalnego sprawozdania oceniającego wyniki pracy kontrolerów jakości.

§ 6. 1. Kontroler jakości ruchu telefonicznego i telegraficznego w Rej. Urz. Tf. Tg. jest odpowiedzialny za jakość ruchu telekomunikacyjnego w rejonie. Służbowo podlega bezpośrednio Naczelnikowi Rej. Urz. Tf. Tg.

2. Do obowiązków kontrolera jakości ruchu telefonicznego w centrali węzłowej należy stała i systematyczna opieka nad jakością ruchu w centralach zbiorczych i końcowych. Centrale te winny być najmniej 3 razy w roku kontrolowane. Kontrolę tych central przeprowadza w ramach planu wyjazdów, otrzymanego z Dyrekcji. Sprawozdanie z kontroli sporządza w 3 egz., z których 2 przesyła Dyrekcji (pkt. 3, § 4), a trzeci składa Naczelnikowi Rej. U. T. T.

Kontroler jakości wyznaczony wyłącznie do kontroli w centrali węzłowej, odpowiedzialny jest osobiście za jakość ruchu w centrali węzłowej. W pracy swej kieruje się wytycznymi podanymi w § 3 niniejszej instrukcji.

3. Kontrolerzy jakości ruchu telegraficznego są odpowiedzialni za jakość ruchu telegraficznego w centrali własnej, jak i w terenie. W centralach wojewódzkich, w których ustanowione są 2 stanowiska kontrolerów jakości ruchu telegraficznego, — jeden odpowiedzialny jest za własną centralę, a drugi za centrale w terenie.

O K Ó L N I K I :

282.

I n s t r u k c j a

o prowadzeniu sprawozdawczości z wykonania planu usług międzymiastowego ruchu telefonicznego.

§ 1. 1. Dla stwierdzenia stopnia wykonania ilościowego i jakościowego miesięcznego planu międzymiastowego ruchu telefonicznego prowadzi się:

a) Wykaz statystyczny D — (druk Nr 971) — Dziennik notowań wykonania planu międzymiastowego ruchu telefonicznego,

b) Wykaz statystyczny 7 (druk Nr 967) — Sprawozdanie miesięczne z wykonania planu międzymiastowego ruchu telefonicznego.

2. Wykazy D i 7 w/g załączonych wzorów będą w najbliższym czasie wydane; do czasu ukazania się nowego nakładu druków Nr 971 i 967 zgodnych z załączonymi wzorami wykazu D, i wykazu 7 należy używać druków dotychczasowego nakładu. W nowym nakładzie druki Nr 971 i Nr 967 będą posiadały ujednolicone rubryki.

§ 2. 1. Wykaz D prowadzą w zasadzie wszystkie placówki p. t., które przyjmują zamówienia na rozmowy międzymiastowe.

2. Wykazy D nie prowadzą:

a) placówki filialne (rozmównice),

b) placówki posiadające centralę satelitową.

Połączenia na rozmowy międzymiastowe zamawiane w tych placówkach wykonuje faktycznie centrala międzymiastowa, z którą mają połączenie, a która wykaże je jako swój ruch wychodzący.

Jeżeli jednak placówka p. t. ma połączenia z kilkoma centralami międzymiastowymi, kieruje rozmowy na posiadane kierunki międzymiastowe, to wykaz D prowadzi mimo, że nie posiada centrali międzymiastowej.

3. Centrale międzymiastowe notują:

a) na kartkach rozmów wychodzących zamówienia na rozmowy pochodzące z placówek wymienionych w pkt. 2a i pkt. 2b,

b) na kartkach tranzytowych zamówienia na rozmowy z placówek p. t. prowadzących Wykaz D.

4. Placówki p. t. sporządzają Wykaz D w 2 egzemplarzach, z których jeden przesyłają urzędowi obwodowemu 2-go dnia po miesiącu sprawozdawczym. Centrale międzymiastowe znajdujące się w siedzibie rejonowego urzędu telefoniczno-telegraficznego przekazują Wykazy D — temu urzędowi. Egzemplarze pozostałe w placówce powinny być broszurowane rocznie.

5. Wykaz D prowadzi się oddzielnie dla każdej z trzech odległości taryfowych:

a) do 25 km,

b) od 26 km do 100 km,

c) ponad 100 km.

6. Międzymiastowe centrale węzłowe, zbiorcze i końcowe prowadzą Wykaz D w sposób uproszczony:

a) codziennie wypełniają rubryki 5, 6, 7, 8, 9, 10 i 14,

b) z końcem miesiąca rubryki: 1 do 4 i 11 do 13, obliczając miesięczne sumy tych rubryk na podstawie średniej dziennej, którą uzyskuje się dzieląc sumę rzeczywistych wyników wszystkich wtorków każdej rubryki przez ilość wtorków danego miesiąca. Otrzymane w ten sposób średnie mnoży się przez ilość dni roboczych, dodając dla wyrównania ruchu z niedziel i świąt $\frac{1}{5}$ dnia roboczego za każdą niedzielę i święto. Jeżeli na wtorek przypadnie święto, liczenie przeprowadza się w następnym dniu roboczym. Gdyby się okazało, że suma rubryk 1 do 4 nie zgadza się z miesięczną sumą rubryki 5 — należy poprawić wynik miesięczny rubryki 1, ustalając go jako różnicę między rubryką 5 a sumą rubryk 2 do 4,

c) Pozostałe placówki wypełniają wszystkie rubryki wykazu D codziennie według rzeczywistych wyników ruchu.

7. Z końcem miesiąca należy:

a) podsumować wykazy D wszystkich trzech odległości taryfowych,

b) w wykazie ruchu na odległość taryfową do 25 km dodać miesięczne wyniki ruchu pozostałych wykazów (ruch odległości taryfowej od 26 — 100 i ponad 100 km),

c) wyprowadzić sumę ogólną ruchu,

d) obliczyć procent wykonania planu miesięcznego z rubryk: 3, 4, 5, 6, 9 i 10.

§ 3. 1. Wykaz D jest podstawowym wykazem statystycznym, z którego należy czerpać wszelkie dane dotyczące międzymiastowego ruchu telefonicznego i do wypełnienia innych wykazów. (Wykaz E wykonanych usług, jednorazowe ankiety). Przy wypełnianiu poszczególnych rubryk należy kierować się następującymi wytycznymi:

a) w rubr. 6 należy wykazywać tylko rozmowy służbowe jednostek organizacyjnych P. P. T. i T. uprawnionych do przeprowadzania rozmów — służbowych.

Za rozmowy służbowe uważa się rozmowy zgłoszone z aparatów Ministerstwa P. i T. i placówek państwowego przedsiębiorstwa: Polska Poczta, Telegraf i Telefon" w sprawach dotyczących poczty i telekomunikacji.

Jako rozmowy służbowe nie mogą być liczone czynności manipulacyjne premiowane jak zgłoszenia centrali depesz (telegrafu) na utrzymanie połączeń z obwodami telefonicznymi w celu wydania i odbioru telegramów, zgłoszenia rozmównic dotyczące zawiadomień do central (które zamówiły rozmowy z wezwaniem do rozmównicy) o zgłoszeniu się osoby wezwanej do przeprowadzenia rozmowy,

b) w rubr. 7 wykazuje się wszystkie inne rozmowy niepłatne np. rozmowy Państw. Inst. Hydrol.-Meteorol., niepłatne rozmowy na hasła itp.,

c) w rubr. 9 wykazywać należy rozmowy opóźnione. Do rozmów opóźnionych zalicza się również opóźnione i niedoszło do skutku rozmowy tranzytowe,

d) w rubr. 10 wykazuje się wszystkie rozmowy niedoszło do skutku bez względu na przyczynę niezrealizowania zamówienia na rozmowę,

e) rozmowy z uprzedzeniem i wezwaniem do rozmównicy zależnie od rodzaju rozmów wlicza się do rozmów odpowiednich rubryk (1 — 4 i 6 — 7), a w rubr. 11 i 12 należy wykazywać, ile ich było,

f) w rubr. 13 wykazuje się rozmowy przechodzące. Odległość taryfową rozmów przechodzących ustala się w kierunku, w którym rozmowa wychodzi np. rozmowa z Bochni do Płocka: — Bochnia zalicza ją do rozmów wychodzących odległości taryfowej ponad 100 km, Kraków wykazuje ją w rozmowach tranzytowych w kierunku do Warszawy na odległość ponad 100 km, Warszawa do Płocka w rozmowach tranzytowych na odległość 26 — 100 km,

g) w rubr. 14 podaje się codziennie ilość telegramów (nadanych w placówce i przechodzących) wydanych na obwodach telefonicznych. Nie uwzględnia się tu telegramów przyjętych (doreczonych adresatom lub przyjętych do przetelegrafowania innej placówce) dlatego, że zajętość obwodu wykazuje się kierunkiem wydania i nie może ona być liczona powtórnie kierunkiem przyjęcia telegramu,

h) w oddzielnej pozycji wykazuje się ruch na obwodach telefonicznych międzymiastowych wydzierżawionych, stosując następujące przeliczenia na rozmowy:

1) przyjmuje się, że na każdy obwód wydzierżawiony przypada miesięcznie 625 rozmów, a jeżeli okres dzierżawy jest krótszy — za każdy dzień 25 rozmów,

2) przy połączeniach abonowanych przyjmuje się 125 rozmów miesięcznie na każdą godzinę abonamentu w stosunku miesięcznym, a 5 rozmów w stosunku do jednej doby. Pozyccję tego ruchu wypełniają placówki, które pobierają opłatę za wydzierżawione obwoły lub abonowane połączenia i wykazują go w wykazach D.

2. Na stronie tytułowej wykazu D podaje się:

a) w punkcie I — ilość międzymiastowych obwodów długości do 25, od 26 — 100 i ponad 100 km włączonych w placówce do pracy i ewentualnie obwoły wydzierżawione, za które placówka pobiera opłatę,

b) w punkcie II — miesięczną ilość roboczegodzin telefonistek.

Pozycję A tego punktu wypełniają centrale o wydzielonych stanowiskach międzymiastowych a to:

w liczniku (a) — godziny służby międzymiastowej zużytej na produkcję (obsługa stanowisk łączeniowych, zgłoszeniowych, informacji itp.),

w mianowniku (b) — godziny pracy kierownictwa i administracji centrali (kierownictwo, kontrola, taryfikacja, statystyka itp.).

Pozycję B wypełniają placówki, w których telefonistki obsługują ruch międzymiastowego pełnią wspólnie z pracą w innych działach służby p. t., podając ilość godzin zużytych na służbę wspólną,

c) w punkcie III — ilość i czas trwania przerw w pracy telefonistek, spowodowanych uszkodzeniem obwodów, urządzeń technicznych centrali itp. Materiał należy czerpać z dziennika przebiegu służby (§ 31 Regulaminu V Tf 3),

d) w punkcie IV — podaje się średni czas trwania rozmowy na wszystkich trzech odległościach taryfowych oraz średni czas wydania telefonicznie telegramu. Średnie czasy ustalają Dyrekcje na podstawie badań przeprowadzonych w styczniu każdego roku w kilku centralach o dużym ruchu i podają je do wiadomości Ministerstwu. Średnie czasy powinny być oparte na zbadaniu przynajmniej 2500 rozmów każdej odległości taryfowej lub 2000 telegramów wydanych na telefonicznych obwodach międzymiastowych.

Czasy należy obliczać z dokładnością do trzech miejsc dziesiętnych. Na podstawie uzyskanych wyników Ministerstwo ogłasza obowiązujące dla obliczeń średnie czasy na wskaza-

ny okres, aż do czasu następnych obliczeń. Jeżeli uzyskane przez Dyрекcję średnie czasy odbiegają znacznie od czasu podanego jako obowiązujący przez Ministerstwo, może być pozostawiony dla okręgu czas obliczony przez Dyрекcję,

e) w punkcie V — podaje się planowaną w miesiącu sprawozdawczym ilość płatnych rozmów międzymiastowych,

f) dane punktów II, III i V należy wykazywać łącznie dla wszystkich odległości taryfowych na stronie czołowej każdego wykazu D, dane punktów I i IV na wykazach D tej odległości taryfowej, której dotyczą.

§ 4. 1. Na podstawie wykazów D nadesłanych przez placówki urząd obwodowy sporządza sprawozdanie miesięczne z wykonania planu międzymiastowego ruchu telefonicznego — Wykaz statystyczny 7 (druk nr 967).

W wykazie ujmuje się wyniki miesięczne ruchu z podziałem na odległości taryfowe:

a) oddzielnie dla każdej centrali międzymiastowej, znajdującej się na terenie obwodu,

b) łącznie — dla pozostałych placówek obwodu.

2. Punkty I, II, III i V na stronie czołowej wykazu 7 są również sumą arytmetyczną liczb z wykazów D tych samych punktów.

Obwody centrali węzłowej w punkcie I należy jednak wydzielić z ogólnej liczby obwodów okręgu i podać w mianowniku np.:

1105/25 oznacza, że liczba obwodów danej długości całego okręgu (centrali węzłowej plus pozostałych placówek) wynosi 1105 z czego 25 posiada centrala węzłowa.

3. Wykaz 7 sporządza urząd obwodowy w 3 egzemplarzach, z których dwa przesyła w terminie do 6-go dnia po miesiącu sprawozdawczym do swojego rejonowego urzędu t.f. tg. Jeden egzemplarz wykazu 7 oraz wykazy D nadesłane z placówek urząd obwodowy broszuruje u siebie rocznie.

4. Rejonowy urząd t.f. tg. sporządza oddzielny wykaz 7 wyników centrali międzymiastowej znajdującej się w siedzibie RUTT, dołącza do niego po jednym egzemplarzu wykazów 7, nadesłanych przez urzędy obwodowe i wysyła je w terminie do 12 dnia po miesiącu sprawozdawczym Dyrekcji.

Pozostałe egzemplarze wykazów 7 urzędów obwodowych i wykazy D swój j centrali RUTT broszuruje u siebie rocznie.

5. Urzędy obwodowe i rejonowe mają obowiązek sprawdzić dokładnie nadesłane wykazy D względnie 7:

a) pod względem zgodności ich sporządzenia z niniejszą instrukcją,

b) pod względem prawidłowości podsumowań i obliczeń.

W przypadku stwierdzenia błędów, pracownik sprawdzający dokonuje poprawek w odnośnych wykazach, spoproszone błędy podaje zainteresowanej placówce do wiadomości i udziela jej odpowiednich w tym kierunku pouczeń.

6. Na podstawie wykazów 7 nadesłanych przez rejonowe urzędy t.f. tg. Dyrekcje sporządzają wykaz 7 całego okręgu podając w oddzielnych pozycjach:

a) wyniki centrali węzłowej;

b) wyniki łączne pozostałych placówek okręgu;

c) ilość rozmów na obwodach wydzierżawionych.

Wyniki należy podawać z podziałem na odległości taryfowe.

7. Wykaz 7 sporządza Dyrekcja w 3 egzemplarzach, z których dwa przesyła w terminie do dnia 25 po miesiącu sprawozdawczym do Ministerstwa P. i T. (Dep. Planowania). Wykazy należy wysyłać z takim wyczeniem czasu, aby 25 znalazły się w posiadaniu Ministerstwa.

§ 5. 1. Jakość międzymiastowej służby telefonicznej ocenia się na podstawie następujących wskaźników techniczno-eksploatacyjnych:

a) procent rozmów opóźnionych,

b) procent rozmów niedoszłych do skutku,

c) procent rozmów pilnych i ekspresowych,

d) procent rozmów służbowych,

e) czas trwania przerw w pracy przypadający średnio na jeden obwód międzymiastowy,

f) stopień wykorzystania międzymiastowych obwodów telefonicznych.

2. a) Rozmowę uważa się za opóźnioną, jeżeli została przeprowadzona po upływie terminu kontrolnego. Jako termin kontrolny (dopuszczony czas oczekiwania na rozmowę m/m) przyjmuje się:

30 minut — dla rozmów na odległość taryfową do 25 km,
45 minut — dla rozmów na odległość taryfową od 26 — 100 km,

60 minut — dla rozmów na odległość taryfową ponad 100 km,

b) Dla opóźnionych rozmów tranzytowych obowiązują te same terminy kontrolne. Opóźnienie rozmowy liczy się od chwili przyjęcia zamówienia przez daną centralę do chwili

rozpoczęcia jej przez rozmówców; odnosi się to również do rozmów zamówionych seryjnie lub rozmów z uprzedzeniem. Rozmowy z wezwaniem do rozmównicy do obliczeń nie wchodzi,

c) Procent rozmów opóźnionych oblicza się jako stosunek liczby rozmów z rubryki 9 do liczby rozmów z rubryki 8,

d) Za stan normalny uważa się, jeżeli w odległości taryfowej do 25 km osiągnięty zostanie wskaźnik rozmów opóźnionych 1% — 3%, w odległości od 26 — 100 km — 3% — 5%, w odległości ponad 100 km 5% — 7%, a średnio we wszystkich trzech odległościach taryfowych 3½ — 4%.

3. Procent rozmów niedoszłych do skutku (punkt 1b) oblicza się jako stosunek liczby rozmów z rubryki 10 do liczby rozmów z rubryki 8 + 10. Za stan normalny uważa się, gdy ilość rozmów niedoszłych do skutku nie przekracza 2% ogólnej liczby zamówień.

4. Procent rozmów pilnych i ekspresowych (punkt 1c) oblicza się jako stosunek sumy rozmów z rubryki 3 + 4 do do liczby rozmów z rubryki 5.

5. Procent rozmów służbowych (punkt 1d) oblicza się jako stosunek liczby rozmów z rubryki 6 do liczby z rubryki 5.

6. Wskaźnik punktu 1e oblicza się, dzieląc miesięczną sumę minut podaną w pozycji III strony czołowej wykazu D, przez łączną ilość obwodów międzymiastowych obsługiwanych przez placówkę (patrz § 3 punkt 2c).

7. Stopień wykorzystania obwodów międzymiastowych obliczają:

a) centrale węzłowe oddzielnie dla obwodów długości do 25 km, od 26 — 100 km i ponad 100 km w oparciu o wyniki ruchu odnośnych odległości taryfowych,

b) pozostałe placówki dla wszystkich obsługiwanych obwodów łącznie w oparciu o wyniki ruchu wszystkich trzech odległości taryfowych,

c) stopień wykorzystania obwodów ustala się w ten sposób, że sumę liczb z rubryk 8 + 13 pomnożoną przez średni czas trwania rozmowy plus liczbę z rubryki 14 pomnożoną przez średni czas wydania telegramu, dzielimy przez iloczyn otrzymany z pomnożenia ilości obwodów przez 200 godzin. Użyty wynik mnoży się przez 2 (wyrównanie na ruch przychodzący). Obliczenie powyższe można ująć następującą formułą:

$$\left[\frac{[(rb. 8+13) \times \text{sr. cz. trw. rozm.} + (rb. 14) \times \text{sr. cz. wyd. tg.}]}{\text{ilość obwodów} \times 200} \right] \times 2$$

Zauważa się, że wykorzystanie obwodów zasadniczo oblicza się zgodnie z instrukcją zamieszczoną w Dz. P. i T. Nr 5/52 r., poz. 72, obliczenie zatym wykorzystania obwodów jako pozycji zbiorczej ma charakter jedynie przybliżony i orientacyjny.

8. Każdy z wymienionych wyżej wskaźników oblicza się w zasadzie od wyników łącznych ruchu wszystkich trzech odległości taryfowych.

§ 6. 1. Na podstawie wskaźników obliczanych według § 5 każda placówka ma możliwość analizowania i kontrolowania jakości swojego ruchu międzymiastowego, przy czym poprawa wskaźników powinna być przedmiotem długofalowych zobowiązań, a szczególnie wskaźników podanych w § 5 pkt. 1a, 1b, 1d. Urzędy obwodowe obowiązane są kontrolować przebieg wskaźników jakości tak swojej centrali jak i podległych placówek.

2. Dyrekcje Okręgowe kontrolują wskaźniki central zbiorczych końcowych i opracowują biuletyny miesięczne wyników central swojego okręgu. W biuletynie ustala się kolejność jaką placówka zdobyła pod względem jakości swojej służby. Do oceny bierze się pod uwagę wskaźniki podane w § 5 pkt. 1a do f, przy czym za punkt 1a liczy się podwójną ilość punktów. Ilość punktów możliwych do osiągnięcia zależy od ilości wskaźników i liczby współzawodniczących np.

Jeżeli współzawodnictwem objęto 6 wskaźników, z których pierwszy liczono podwójnie i grupa placówek bioraca w nim udział liczy 19, to największa liczba punktów możliwych do osiągnięcia będzie wynosiła $7 \times 19 = 133$ punktów. Pierwsze miejsce w biuletynie przynajmniej się placówce, która osiągnęła największą ilość punktów, następnie zaś placówkom, które osiągnęły z kolei mniejszą ich ilość.

3. Oprócz powyższych danych cyfrowych biuletyn powinien zawierać również ocenę pracy poszczególnych central i analizę przyczyn wahań się wskaźników na przestrzeni miesiąca sprawozdawczego. Biuletyn przesyłają Dyrekcje urzędów obwodowym i rejonowym oraz Ministerstwu.

4. Ministerstwo P. i T. kontroluje zbiorcze wykazy 7 nadesłane przez Dyrekcje Okręgowe, ustala na omówionych wyżej zasadach miejsca zdobyte przez centrale węzłowe i okręgi dyrekcyjne w skali ogólnopolskiej i sporządza biuletyn.

§ 7. Instrukcja niniejsza wchodzi w życie z dniem ogłoszenia; jednocześnie traci moc obowiązującą zarządzenia dotyczące prowadzenia wykazów statystycznych D i 7 ogłoszone w Dz. P. i T. z 1951 r. Nr. 2, poz. 19, Nr 14, poz. 240 i z 1952 r. Nr 1, poz. 13 oraz Nr 2, poz. 36.

283.

Uruchomienie Oddziału P. K. O. w O p o l u.

Powszechna Kasa Oszczędności uruchomiła Oddział P. K. O. w Opolu. Oddział ten posiada numer okręgowy XV.

W związku z powyższym wszystkie placówki p. t. znajdujące się na terytorium województwa opolskiego, winny począwszy od 1 października 1952 r. przysyłać wykazy dzienne wpłat i wypłat w obrocie czekowym do Oddziału P. K. O. w Opolu, jako oddziału macierzystego.

284.

Przesyłanie książeczek oszczędnościowych do kontroli.

Na skutek porozumienia Ministerstwa Poczty i Telegrafów z Powszechną Kasą Oszczędności, P. K. O. będzie obecnie wysyłać bezpośrednio do klientów pisma z żądaniem nadesłania książeczek oszczędnościowych do kontroli. Do każdego pisma będzie P. K. O. dołączać wypełniony formularz „Poświadczenie odbioru książeczki oszczędnościowej”. Formularz ten przedstawi klient w placówce p. t. wraz z książeczką oszczędnościową.

Placówka p. t. powinna odebrać książeczkę, potwierdzić jej odbiór na przedstawionym poświadczeniu odbioru i książeczkę przesłać do P. K. O. wraz z innymi dokumentami przy wykazie dziennym wpłat lub wypłat w obrocie oszczędnościowym.

Po dokonaniu kontroli P. K. O. odeśle książeczkę oszczędnościową listem poleconym bezpośrednio właścicielowi książeczki.

P. K. O. będzie zwracała książeczki oszczędnościowe za pośrednictwem placówki p. t. tylko w tym przypadku, gdy na skutek błędnego wpisu w książeczce, konieczne będzie okazanie klientowi dokumentów rachunkowo-kasowych, bądź też trzeba będzie uzyskać podpis klienta w książeczce. O wysyłce książeczki do placówki p. t. P. K. O. zawiadomi klienta.

285.

Książeczki oszczędnościowe w przesyłkach zagranicznych.

W uzupełnieniu okólnika, ogłoszonego w Dz. P. i T. Nr 24/1951 r., poz. 384 w sprawie zakazu wysyłania książeczek oszczędnościowych za granicę wyjaśnia się, że zabronione jest wysyłanie pocztą za granicę, bez zezwolenia dewizowego, nie tylko oryginałów książeczek oszczędnościowych lub wkładkowych, lecz również notarialnych odpisów tych książeczek.

Specjalnie należy zwrócić uwagę, aby odpisy notarialne książeczek b. niemieckich kas oszczędności i instytucji kredytowych nie były wysyłane za granicę bez zezwolenia dewizowego.

286.

Kartki ilustrowane bez wytłoczonego znaczka pocztowego.

Wszystkie znajdujące się w sprzedaży od 1949 i 1950 r. kartki ilustrowane prywatnego nakładu bez wytłoczonego znaczka pocztowego, winny placówki p. t. odesłać do Okręgowej Składnicy Zaopatrzenia P. T. w terminie do 25.XI. 1952 r.

Okręgowe Składnice Zaopatrzenia P. i T. odesłają je do Centralnej Składnicy Zaopatrzenia P. i T. w terminie do 15.XII. 1952 r.

287.

Wprowadzenie nowych druków do obrotu pocztowego.

Wprowadzone są do obrotu pocztowego następujące druki:

1. Zamówienie na czasopismo — druk 222,
2. Zawiadomienie — druk 223,
3. Zestawienie zamówień gazetowych (dla obw. upt.) — druk 224,
4. Zestawienie zamówień gazetowych (dla placówek p. t.) — druk 225,
5. Koperta do przesyłania zamówień gazetowych z placówek do obwodowego urzędu p. t. — druk 226,
6. Koperta do przesyłania zamówień gazetowych z obwodowego urzędu p. t. do Wojewódzkiego Oddziału P. P. K. „Ruch” — druk 226a.
7. Koperta do przesyłania zamówień gazetowych z obwodowego urzędu p. t. do Centralnej Ekspedycji P. P. K. „Ruch” — druk 226b.

Spis druków należy uzupełnić.

288.

Ujednoczenie obliczeń wskaźnika wykorzystania obwodów.

Dla ujednoczenia obliczeń wskaźnika wykorzystania obwodów podaje się średni czas trwania rozmowy na różnych odległościach:

na odległość do 25 km	— 4,65 min.	
na odległość od 26 — 100 km	— 5,55 min.	
na odległość ponad 100 km	— 6,20 min.,	oraz średni
czas wydania telefonem jednego telegramu	— 2,80 min.	

KOMUNIKATY:

289.

Wykaz zmian (7) w spisie placówek p. t.

Do niniejszego Dziennika Poczty i Telekomunikacji dołączony jest wykaz (7) do spisu placówek p. t., który w części dotyczącej nowouruchomionych placówek należy pociąć i wkleić w odpowiednie miejsca spisu, zaś pozostałe zmiany wprowadzić w drodze odręcznego wpisania.

Adres Redakcji i Administracji: Ministerstwo Poczty i Telegrafów, Warszawa, Plac Małachowskiego 2.

Prenumeratę należy wpłacać na konto czekowe P.K.O. Nr I-3000.

Prenumerata: rocznie 42 zł, półrocznie 25 zł 20 gr, kwartalnie 16 zł 80 gr. Cena pojedynczych egzemplarzy do 2 kartek 90 gr, za każdą następną kartkę 30 gr.

Nakład: 9.800 egz. Format A4. Papier 61×86, druk. VII kl., gramatura 60 g. Arkuszy druku 1/2.

Rękopis otrzymano: 29.IX. 52.

Zakończono druk: 25.X. 52.

miesiąc czerwiec 1952 r.

Wykaz statystyczny „D”

Dziennik notowań wykonania planu międzymiastowego ruchu telefonicznego dla odległości taryfowej 25 km

- I. Ilość międzymiastowych obwodów telefonicznych:
- | | | |
|---------------------|-------|----|
| a) długość do 25 km | | 46 |
| b) „ od 26 – 100 km | | |
| c) „ ponad 100 km | | |
| d) wydzierżawionych | | |
- II. Ilość roboczogodzin telefonistek:
- | | | | | | |
|------|-------|-------|---|-------|-------|
| A a) | | 30271 | B | | 53277 |
| b) | | 6908 | | | |
- III. Uszkodzenia i czas trwania (przerwy w pracy według dziennika przebiegu służby Reg. V Tf. 3 § 31)
- | | | | | | | |
|----------|-------|------|-----------------|-------|--------|--------|
| a) ilość | | 1799 | b) czas trwania | | 253856 | minut. |
|----------|-------|------|-----------------|-------|--------|--------|
- IV. a) Średni czas trwania rozmowy na odległość taryfową:
- | | | | |
|-----------------|-------|-------|--------|
| 1. do 25 km | | 4,653 | minut, |
| 2. od 26–100 km | | | minut, |
| 3. ponad 100 km | | | min. |
- b) Średni czas wydania telegramu na międzymiastowych obwodach telefonicznych
- | | | |
|-------|-------|--------|
| | 2,802 | minut. |
|-------|-------|--------|
- V. Plan miesięczny rozmów telefonicznych
- | | |
|-------|-------|
| | 80000 |
|-------|-------|

Sposób wypełniania formularza

1. Dziennik notowań prowadzą wszystkie placówki biorące udział w telefonicznym ruchu międzymiastowym, które przyjmują zamówienia na rozmowy międzymiastowe i notują je na kartkach zamówieniowych.
2. Dziennik notowań prowadzi się oddzielnie dla każdej odległości taryfowej: do 25 km., od 26 – 100 km., ponad 100 km.
3. Dziennik należy z końcem miesiąca podsumować i przesłać drugiego dnia po upływie miesiąca sprawozdawczego do Urzędu Obwodowego.

Dzi ń	Rozmowy wychodzące													Rozmowy przecho- dzące	Telegramy wydane telefonicz- nie	U w a g i	
	p ł a t n e					n i e p ł a t n e		Rozmowy									
	z w y k ł e		p i l n e ekspresowe		Razem rubryki 1 do 4	s ł u ż b o - w e	i n n e	Razem rubryki 5 do 7	O p ó ź n i o - n e	n i e d o s z ł e d o s k u t k u	z u p r z e - d z e n i e m - V -	z w e z w a - n i e m d o r o z m ó w - n i c y					
	p r z e p r o w a d z o n e u g o d z i n a c h o d																
	8-17	17-8	8-17	17-8	1	2	3	4	5	6	7	8	9				10
1					118	-	1	119	10	42						56	
2					408	20	4	432	99	155						169	
3	241	76	78	4	399	9	3	411	151	188	6	1			158	41	
4					430	9	4	443	150	155						185	
5					382	13	2	397	101	122						180	
6					432	12	1	445	126	110						162	
7					414	8	2	424	116	136						165	
8					103	1	-	104	6	49						74	
9					395	10	1	406	118	117						168	
10	276	89	87	4	456	18	6	480	94	124	5	3			164	52	
11					465	14	2	481	92	117						169	
12					127	-	2	129	17	40						65	
13					437	23	2	462	143	140						175	
14					439	8	4	451	125	134						169	
15					122	4	2	128	10	42						51	
16					408	23	1	432	105	82						154	
17	269	53	101	9	432	15	-	447	136	80	8	4			161	69	
18					375	12	4	391	101	136						168	
19					442	4	1	447	160	125						166	
20					430	14	2	446	121	119						157	
21					397	19	1	417	136	149						141	
22					82	2	1	85	26	39						48	
23					470	10	4	484	167	127						139	
24	287	81	71	6	445	8	1	454	165	135	9	1			182	52	
25					425	15	2	442	131	89						217	
26					496	14	1	511	146	84						210	
27					468	16	3	487	158	113						210	
28					504	10	2	516	138	99						178	
29					110	5	2	117	12	37						84	
30					425	12	2	439	120	90						175	
31																	
Razem	6884	1884	2123	145	11036	328	63	11427	3140	3175	176	57			4498	1348	
Ruch innych odl. taryf.	4348	2360	7574	624	14906	526	474	15906	2993	3796	910	130			4754	1652	
Razem wszystkie odległ.	8606	10570	37808	3938	60922	1530	1047	63499	12212	19567	10972	1560			6972	-	
% wy- konania planu	-	-	69,107%		108,580%	2,745%	-	-	20,197%	22,611%	-	-			-	-	
Obwody dzierzawione - ilość rozmów								97675									

Zestawił

Sprawdził

.....
podpis naczelnika urzędu

Obwodowy Urząd P. t.

Załącznik do poz. 282

Rejonowy Urząd Tf. Tg.

Dyrekcja Okręgowa P. i T.

Wykaz statystyczny 7

Sprawozdanie miesięczne

wykonania planu międzymiastowego ruchu telefonicznego

za miesiąc 195..... r.

I. Ilość międzymiastowych obwodów telefonicznych:

a) długość do 25 km	1105/23
b) " od 26-100 km	333/53
c) " ponad 100 km	59/26
d) wydzierżawionych	12

III. Uszkodzenia i czas trwania (przerwy w pracy w/g dziennika przebiegu służby):

a) okręg (obwód) ilość 107 czas trwania 19025 minut,
b) centrala węzłowa ilość 60 czas trwania 9115 minut,

II. Ilość roboczogodzin telefonistek:

A a) 24219 B 79100
b) 5593

IV. a) Średni czas trwania rozmowy na odległość taryfową:

1) do 25 km 4,653 2) od 26-100 5,556
3) ponad 100 km 6,201

b) Średni czas wydania telegramu na międzymiastowych obwodach telefonicznych 2,802 minut.

V. Plan miesięczny rozmów międzymiastowych 550000

Zestawił:

Sprawdził:

..... dnia 195..... r.

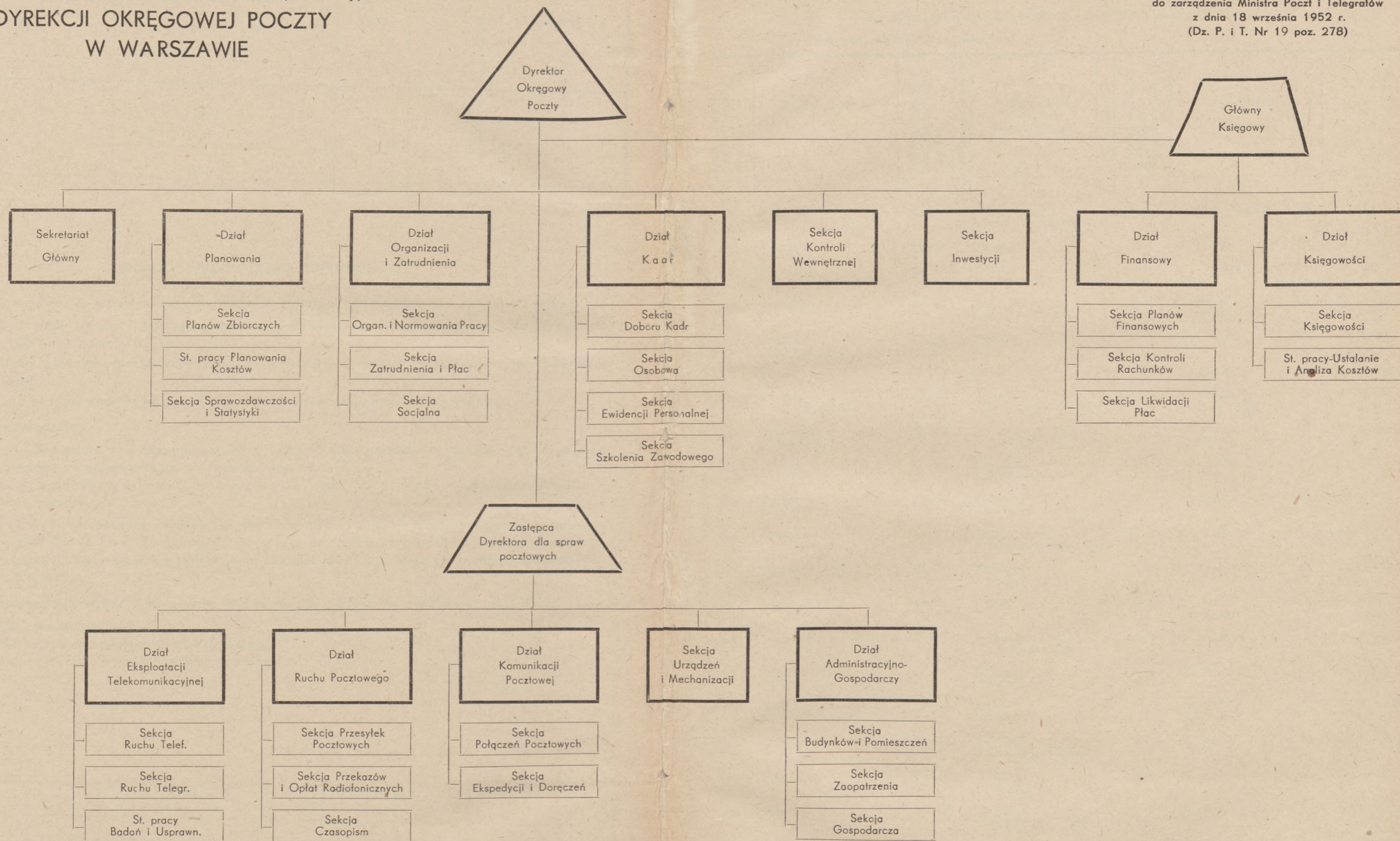
.....
podpis

Sposób wypełniania formularza

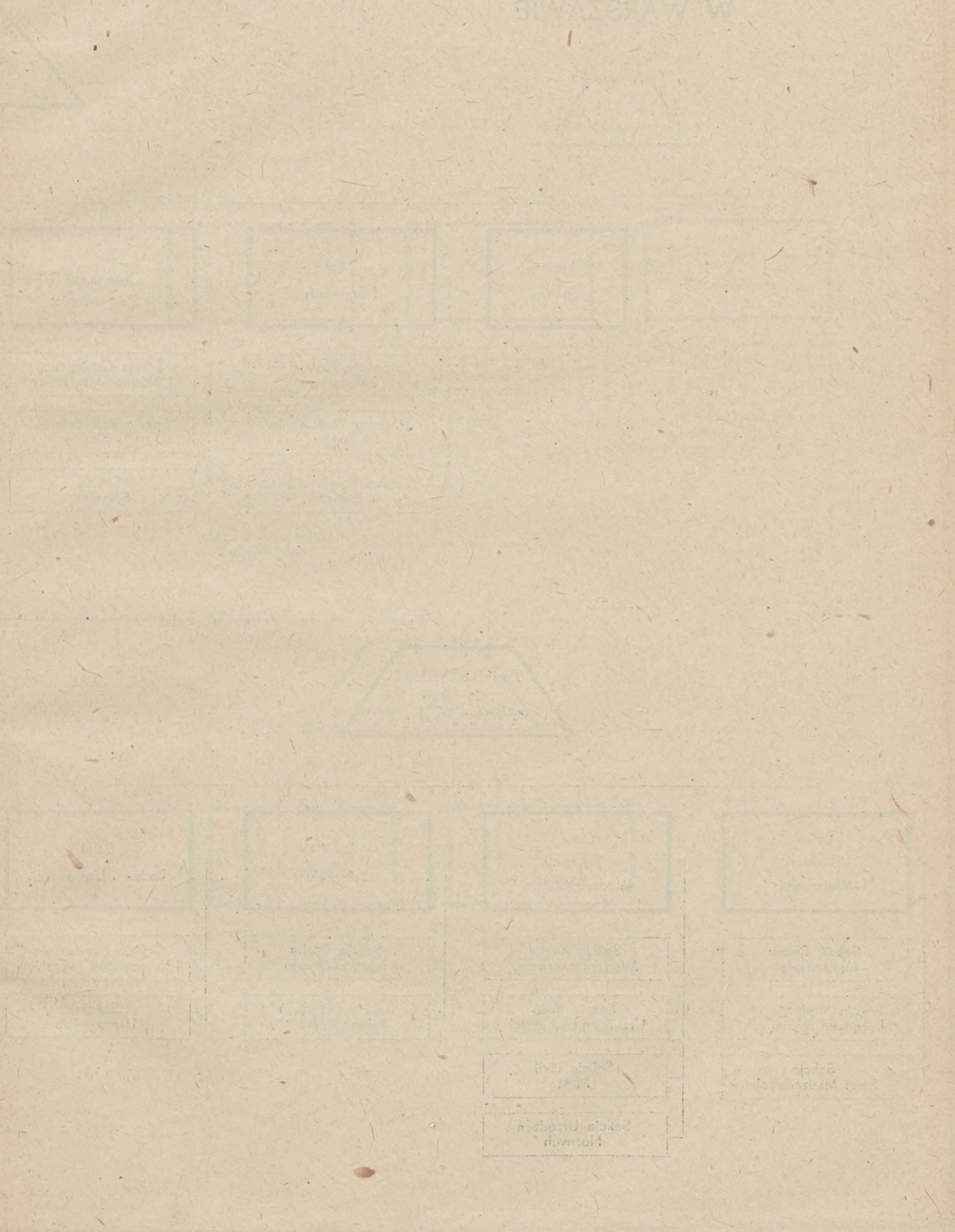
1. Do wykazu wpisuje się wyniki miesięczne ruchu z wykazów „D” (dzienników notowań) wykazując:
 - a) osobno ruch central międzymiastowych z podziałem na odległ. taryfowe: do 25 km, od 26–100 km i ponad 100 km;
 - b) zbiorczo placówek podporządkowanych statystycznie, również z podziałem na odległości taryfowe;
 - c) osobną pozycję dodatkową ruchu na telefonicznych obwodach dzierżawionych.
2. Wykaz 7 sporządzają:
 - a) Urząd Obwodowy w 3 egzemplarzach, z których dwa przesyła w terminie do 6-go dnia po miesiącu sprawozdawczym do swojego Rej. Urz. Tf. Tg.
Jeden egzemplarz wykazu 7, oraz wykazy „D” nadesłane z placówek Urz. Obw. broszuruje u siebie rocznie.
 - b) Rej. U. T. T. sporządzają oddzielny wykaz 7 wyników centrali międzymiastowej znajdującej się w siedzibie R. U. T. T., dołączają do niego po jednym egzemplarzu wykazu 7 nadesłanych przez Urzędy Obw. i wysyłają je w terminie do 12-go dnia po miesiącu sprawozdawczym Dyrekcji.
3. Dyrekcje sporządzają wykaz 7 z wyników całego okręgu podając w oddzielnych pozycjach:
 - a) wyniki centrali węzłowej,
 - b) wyniki łączne pozostałych placówek okręgu,
 - c) ilość rozmów na obwodach wydzierżawionych.

SCHEMAT ORGANIZACYJNY (ramowy)
DYREKCJI OKRĘGOWEJ POCZTY
W WARSZAWIE

Załącznik
do zarządzenia Ministra Poczt i Telegrafów
z dnia 18 września 1952 r.
(Dz. P. i T. Nr 19 poz. 278)

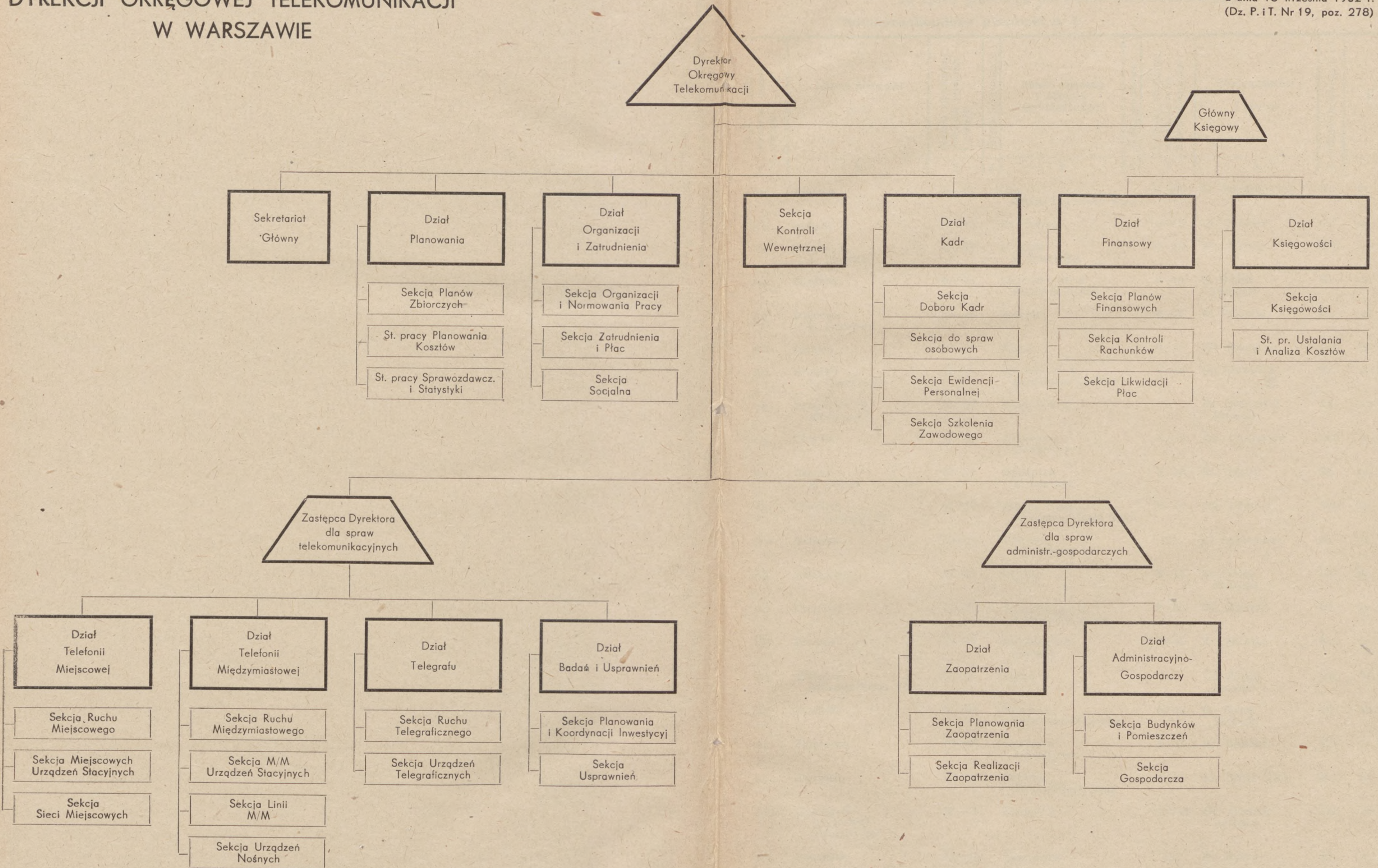


SCHEMATA ORGANIZACYJNE (planowy)
DZIAŁY ORGANIZACJI TELEKOMUNIKACJI
W WARSZAWIE



SCHEMAT ORGANIZACYJNY (ramowy)
DYREKCJI OKRĘGOWEJ TELEKOMUNIKACJI
W WARSZAWIE

Załącznik
do zarządzenia Ministra Poczt i Telegrafów
z dnia 18 września 1952 r.
(Dz. P. i T. Nr 19, poz. 278)



D O D A T E K Nr 7

do spisu placówek pocztowo-telekomunikacyjnych

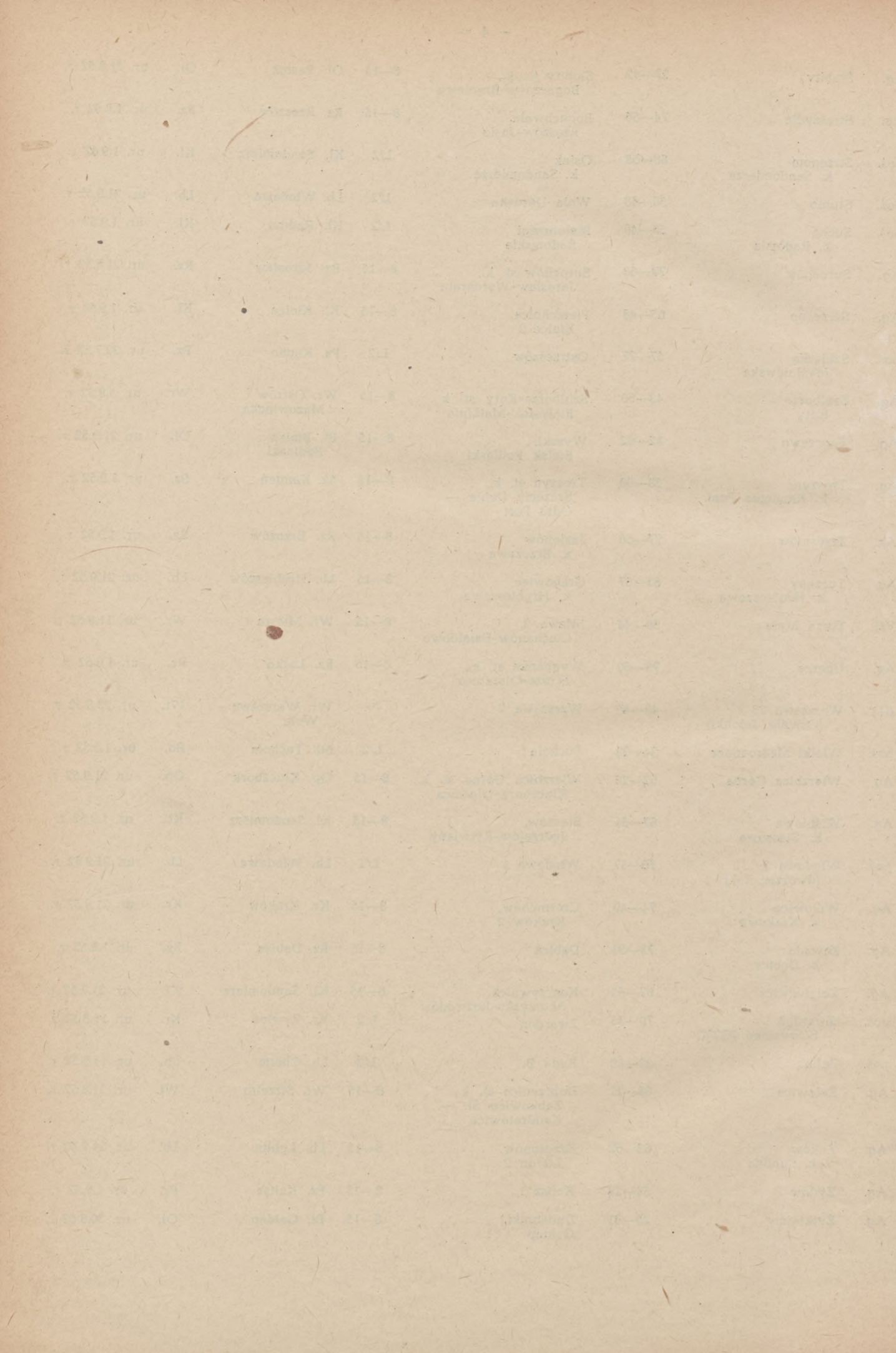
Nowouruchomione placówki p. t.

Klasa rodzaj jednostki eksplo- atacyjnej	Nazwa placówki p. t.	Numer sytuacyjny pola dla telefonu i paczek	Strefa telefoniczna	Punkt wymiany i odcinek komunikacyjny	Strefa paczkowa	Godziny służbowe w dziale tele- komunikacyjnym	Województwo i powiat	Dyrekcja Okręg. P. i T.	U w a g i
1	2	3	4	5	6	7	8	9	10
Ag.	Alojzów	60—51		Itża, Dęblin-Skarżysko Kam.		8—15	Kl. Starachowice	Kl.	ur. 21.8.52 r.
Ag.	Bezledy	25—48		Bartoszyce		8—15	Ol. Górowo	Ol.	ur. 11.8.52 r.
VII	Błędówko k. Płońska	45—47		Cieksyn k. Nasielska		8—15	Wr. Płońsk	Wr.	ur. 25.9.52 r.
Ag.	Bogdanki	40—64		Zimnochy st. k., Bielsk-Białystok		8—15	Bł. Bielsk Podlaski	Ol.	ur. 21.7.52 r.
Ag.	Bogucice k. Pińczowa	68—46		Pińczów		8—15	Kl. Pińczów	Kl.	ur. 1.9.52 r.
VII	Bożewo	43—40		Sierpc		8—15	Wr. Sierpc	Wr.	ur. 30.9.52 r.
Ag.	Byczyna k. Chrzanowa	72—37		Byczyna st. k., Szczakowa-Chrzanów		8—15	Kr. Chrzanów	Kr.	ur. 21.9.52 r.
Ag.	Bydgoszcz 16 (Łęgowo)	38—29		Bydgoszcz 2		L	Bd. Bydgoszcz (miasto)	Bd.	ur. 1.7.52 r.
Ag.	Chotum	41—46		Ościsiwo, Ciechanów 1		8—15	Wr. Ciechanów	Wr.	ur. 1.8.52 r.
Ag.	Czarna k. Dębicy	72—55		Sędziszów k. Ropczyc		8—15	Rz. Dębica	Rz.	ur. 21.7.52 r.
Ag.	Czernica k. Lwówka Śl.	61—12		Jelenia Góra 2, Wrocław-Jelenia Góra		8—15	Wł. Lwówek	Wł.	ur. 1.9.52 r.
poś.	Daromin	65—54		Wilczyce, Sandomierz 1		L/2	Kl. Sandomierz	Kl.	ur. 11.8.52 r.
Ag.	Domanowo	42—61		Brańsk		8—15	Bł. Bielsk Podlaski	Ol.	ur. 19.8.52 r.
Ag.	Drogosze	27—51		Drogosze st. k., Korsze-Skandawa		8—15	Ol. Kętrzyn	Ol.	ur. 21.8.52 r.
VII	Drwinia	72—46		Mikluszowice, Bochnia		8—15	Kr. Bochnia	Kr.	ur. 21.9.52 r.
Ag.	Elbląg 6 (Łukaszyńskiego 11)	27—39		Elbląg 2		L	Gd. Elbląg (miasto)	Gd.	ur. 21.8.52 r.
Ag.	Eliaszuki	41—68		Narewka, Hajnówka-Narewka		8—15	Bł. Bielsk Podlaski	Ol.	ur. 11.9.52 r.
Ag.	Filipowice	75—48		Zakliczyn n/Dunajcem		8—15	Kr. Brzesko	Kr.	ur. 21.9.52 r.
Ag.	Florynka	78—49		Grybów, Stróże-Nowy Sącz		8—15	Kr. Nowy Sącz	Kr.	ur. 21.9.52 r.
oddz.	Gdańsk 6 (Wrzeszcz) Dworzec kol.	25—34		Gdańsk 6		11—18	Gd. Gdańsk (miasto)	Gd.	ur. 11.8.52 r.
poś.	Gębarzew	59—51		Skaryszów		L/2	Kl. Radom	Kl.	ur. 21.9.52 r.
Ag.	Gierałtowiec k. Złotoryji	59—14		Złotoryja, Legnica-Złotoryja		8—15	Wł. Złotoryja	Wł.	ur. 11.7.52 r.
VII	Giżyce	48—43		Sochaczew		8—15	Wr. Sochaczew	Wr.	ur. 1.9.52 r. w miej. poś.
poś.	Głusko Duże	60—56		Karczmiska		L/2	Lb. Puławy	Lb.	ur. 11.9.52 r.

Ag.	Gogołów	75—53	Frysztak Krośnieński	8—15	Rz. Krosno	Rz.	ur. 21.8.52 r.
Ag.	Gorzyce Wielkie	55—27	Gorzyce Wielkie st. k., Ostrów Wlkp.-Kroto- szyn	L	Pz. Ostrów Wlkp.	Pz.	ur. 22.7.52 r.
Ag.	Gosławice k. Srody Śl.	59—20	Brzezinka Średzka st. k., Wrocław-Ścinawa	8—15	Wł. Środa Śląska	Wł.	ur. 1.9.52 r.
Ag.	Górno k. Kielc	65—48	Kielce 2	8—15	Kl. Kielce	Kl.	ur. 21.9.52 r.
VII	Grochów k. Sokołowa Podl.	47—57	Sokołów Podl.	8—15	Wr. Sokołów	Wr.	ur. 30.9.52 r.
Ag.	Grodziec k. Złotoryji	59—13	Grodziec Zamcz. st. k., Bolesławiec-Nowa Wieś Grodziska	8—15	Wł. Złotoryja	Wł.	ur. 1.10.52 r.
Ag.	Grom	33—49	Grom. st. k., Olsztyn-Szczytno	8—15	Ol. Szczytno	Ol.	ur. 21.8.52 r. w miejsce poś.
poś.	Hala Boracza	78—36	Milówka	L/2	Kr. Żywiec	Kr.	ur. 11.10.52 r.
Ag.	Holonki	44—62	Brańsk	8—15	Bł. Bielsk Podlaski	Ol.	ur. 11.9.52r.
poś.	Jarzębina	30—36	Ryjewo	L/2	Gd. Kwidzyn	Gd.	—
Ag.	Jata	69—57	Jeżowe k. Rudnika	8—15	Rz. Nisko	R	ur. 21.8.52 r.
Ag.	Jeże	35—55	Pisz	8—15	Ol. Pisz	Ol.	ur. 31.7.52 r. w miejsce poś.
Ag.	Kamesznica	78—35	Milówka, Żywiec-Zwardoń	8—15	Kr. Żywiec	Kr.	ur. 21.8.52 r.
Ag.	Kamionki k. Giżycka	28—54	Giżycko	8—15	Ol. Giżycko	Ol.	ur. 11.8.52 r.
poś.	Klemensów	66—63	Szczebrzeszyn	L/2	Lb. Zamość	Lb.	ur. 21.9.52 r.
VII	Kołożąb	44—46	Płońsk	8—15	Wr. Płońsk	Wr.	ur. 25.9.52 r.
Ag.	Koniomłoty	68—50	Staszów st. k., Jędrzejów-Rytwiany	8—15	Kl. Busko	Kl.	ur. 21.7.52 r.
Ag.	Kozice Górne	61—62	Piaski k. Lublina, Lublin 2	8—15	Lb. Lublin	Lb.	ur. 21.7.52 r.
Ag.	Koziki	39—56	Koziki st. k., Śniadowo-Łomża	8—15	Bł. Łomża	Ol.	ur. 21.7.52 r. w miejsce poś.
VII	Krajkowo	42—44	Raciąż k. Sierpca	8—15	Wr. Sierpc	Wr.	ur. 29.9.52 r.
Ag.	Krynka k. Łukowa	51—59	Trzebieszów k. Ł., Łuków-Terespol	8—15	Lb. Łuków	Lb.	ur. 11.9.52 r.
Ag.	Krzyżówka k. Nowego Sącza	79—49	Krynica 1	8—15	Kr. Nowy Sącz	Kr.	ur. 21.10.52 r.
Ag.	Laskowiec k. Białegostoku	37—60	Trzcianne, Elk-Białystok	8—15	Bł. Białystok	Ol.	ur. 21.7.52 r.
Ag.	Liśnik Duży	64—57	Kraśnik Lub., Lublin-Rozwadów	8—15	Lb. Kraśnik	Lb.	ur. 21.9.52 r.
Ag.	Ławsk	35—58	Wąsosz Grajewski	8—15	Bł. Grajewo	Ol.	ur. 11.9.52 r.
Ag.	Łosinka	41—67	Gnilec st. k., Hajnówka-Narewka	8—15	Bł. Bielsk Podlaski	Ol.	ur. 24.7.52 r.
Ag.	Łukawiec	71—65	Lubaczów	8—15	Rz. Lubaszów	Rz.	ur. 21.8.52 r. w miejsce poś.
poś.	Łukówek Piękny	59—66	Sawin	L/2	Lb. Chełm	Lb.	ur. 21.9.52 r.
poś.	Małęcin	58—51	Kuczki, Radom 2	L/2	Kl. Radom	Kl.	ur. 21.8.52 r.
Ag.	Małomierzycę	60—52	Ilża, Dęblin-Skarżysko Kam.	8—15	Kl. Starachowi- ce	Kl.	ur. 21.8.52 r.
Ag.	Maszewo k. Lęborka	23—28	Lębork 2	8—15	Gd. Lębork	Gd.	ur. 1.8.52 r.

Ag.	Miedzierz	61—45	Smyków, Koluszki-Skarżysko Kam.	8—15	Kl. Końskie	Kl.	ur. 1.9.52 r.
VII	Miłoradz	29—36	Kałdowo st. k., Tczew-Malbork	8—15	Gd. Malbork	Gd.	ur. 22.9.52 r.
Ag.	Nieledew	64—69	Hrubieszów, Zawada-Hrubieszów	8—15	Lb. Hrubieszów	Lb.	ur. 21.7.52 r.
Ag.	Nowa Wieś Goszczańska	57—25	Twardogóra, Oleśnica-Ostrów Wlkp.	8—15	Wł. Syców	Wł.	ur. 11.7.52 r.
Ag.	Olszana k. Nowego Sącza	78—46	Nowy Sącz 2	8—15	Kr. Nowy Sącz	Kr.	ur. 21.10.52 r.
Ag.	Opaleniec k. Szczytna	37—49	Opaleniec Maz. st. k., Wielbark-Ostrołęka	8—15	Ol. Szczytno	Ol.	ur. 21.9.52 r.
Ag.	Orłowo	28—57	Wydminy, Korsze-Elk	8—15	Ol. Giżycko	Ol.	ur. 14.8.52 r. w miejsce poś.
V	Ostrołęka 3	39—53	Ostrołęka 1	8—15	Wr. Ostrołęka	Wr.	ur. 25.9.52 r.
VII	Ozorków 2	52—38	Kutno-Łódź	8—18	Łd. Łęczycza	Łd.	ur. 11.8.52 r.
Ag.	Pasiecznik	61—11	Jelenia Góra 2, Wrocław-Jelenia Góra	8—15	Wł. Lwówek	Wł.	ur. 1.10.52 r.
Ag.	Perły	26—54	Kętrzyn	3—15	Ol. Węgorzewo	Ol.	ur. 11.9.52 r.
V	Piasieczno 3 k. Warszawy	50—50	Piasieczno-Nowe Miasto n/Pilicą	L	Wr. Piasieczno	Wr.	dawniej Gołków
VII	Podgórze	47—43	Bądkowo Kościelne, Płock	8—15	Wr. Płock	Wr.	ur. 30.9.52 r.
Ag.	Pogórska Wola	73—51	Tarnów 2	8—15	Kr. Tarnów	Kr.	ur. 21.8.52 r.
Ag.	Przedbórz k. Kolbuszowej	71—55	Kolbuszowa	8—15	Rz. Kolbuszowa	Rz.	ur. 1.8.52 r.
Ag.	Przemków k. Pińczowa	71—47	Koszyce, Hajdaszek — Kazimierza Wielka	8—15	Kl. Pińczów	Kl.	ur. 11.8.52 r.
Ag.	Przewrotna	71—56	Głogów Małopolski	8—15	Rz. Rzeszów	Rz.	ur. 21.7.52 r.
Ag.	Radostów k. Lubania Śl.	60—10	Lubań Śl., Jelenia Góra — Zgorzelec	8—15	Wł. Lubań	Wł.	ur. 21.7.52 r.
Ag.	Radzice	57—45	Radzice st. k., Tomaszów Maz. — Radom	8—15	Kl. Opoczno	Kl.	ur. 21.8.52 r.
Ag.	Rajbrot	75—46	Lipnica Murowana, Bochnia	8—15	Kr. Bochnia	Kr.	ur. 21.9.52 r.
poś.	Rajkowy	29—34	Pelplin	L/2	Gd. Tczew	Gd.	ur. 1.10.52 r.
Ag.	Rogale	26—57	Giżycko	8—15	Ol. Węgorzewo	Ol.	ur. 21.9.52 r.
VII	Rozbity Kamień	47—58	Bielany Podl. st. k., Siedlce-Małkinia	8—15	Wr. Sokołów	Wr.	ur. 29.9.52 r.
Ag.	Rumy	32—49	Dźwierzuty	8—15	Ol. Szczytno	Ol.	ur. 21.8.52 r. w miejsce poś.
poś.	Ruszcza	69—51	Połaniec	L/2	Kl. Sandomierz	Kl.	ur. 1.9.52 r.
Ag.	Rzędziany	38—62	Białystok 2	8—15	Bł. Wysokie Mazowieckie	Ol.	ur. 21.8.52 r.
VII	Sabnie	46—58	Sokołów Podl.	8—15	Wr. Sokołów	Wr.	ur. 30.9.52 r.
VII	Siecień	44—39	Płock	8—15	Wr. Płock	Wr.	ur. 30.9.52 r.
Ag.	Siedliszcze k. Hrubieszowa	62—69	Białopole k. Hrubieszowa	8—15	Lb. Hrubieszów	Lb.	ur. 11.9.52 r.
Ag.	Sitnik	50—63	Biała Podl. 1, Łuków-Terespol	8—15	Lb. Biała Podl.	Lb.	ur. 2.9.52 r.
VII	Sławęcin	40—43	Sierpc	8—15	Wr. Sierpc	Wr.	ur. 11.9.52 r. w miejsce poś.

Ag.	Słobitv	27—42	Słobity st. k., Bogaczewo-Braniewo	8—15	Ol. Pasłęk	Ol.	ur. 21.8.52 r.
Ag.	Straszyle	74—56	Boguchwała, Rzeszów-Jasło	8—15	Rz. Rzeszów	Rz.	ur. 1.8.52 r.
poś.	Strzegom k. Sandomierza	68—52	Osiek k. Sandomierza	L/2	Kl. Sandomierz	Kl.	ur. 1.9.52 r.
poś.	Stulno	58—68	Wola Uhruska	L/2	Lb. Włodawa	Lb.	ur. 21.9.52 r.
poś.	Sucha k. Radomia	55—49	Białobrzegi Radomskie	L/2	Kl. Radom	Kl.	ur. 1.9.52 r.
Ag.	Surochów	73—63	Surochów st. k., Jarosław-Werchrata	8—15	Rz. Jarosław	Rz.	ur. 21.8.52 r.
Ag.	Szczecno	65—48	Pierzchnica, Kielce 2	8—15	Kl. Kielce	Kl.	ur. 1.9.52 r.
poś.	Szklarka Myślniewska	57—27	Ostrzeszów	L/2	Pz. Kępno	Pz.	ur. 22.7.52 r.
Ag.	Szulborze — Koty	43—58	Szulborze-Koty st. k., Białystok-Małkinia	8—15	Wr. Ostrów Mazowiecka	Wr.	ur. 5.8.52 r.
Ag.	Topczewo	42—62	Wyszki, Bielsk Podlaski	8—15	Bł. Bielsk Podlaski	Ol.	ur. 21.9.52 r.
Ag.	Troszyn k. Kamienia Pom.	29—08	Troszyn st. k., Szczecin Dąbie — Odra Port	8—15	Sz. Kamień	Sz.	ur. 1.9.52 r.
Ag.	Trześniów	77—56	Jasionów k. Brzozowa	8—15	Rz. Brzozów	Rz.	ur. 1.9.52 r.
Ag.	Tuczepy k. Hrubieszowa	63—67	Grabowiec k. Hrubieszowa	8—15	Lb. Hrubieszów	Lb.	ur. 21.9.52 r.
VII	Turza Mała	39—44	Mława 2, Ciechanów-Działdowo	8—15	Wr. Mława	Wr.	ur. 11.9.52 r.
Ag.	Uherce	79—60	Wygłanka st. k., Stróże-Olszanica	8—15	Rz. Lesko	Rz.	ur. 1.8.52 r.
III	Warszawa 35 (Osiedle Jelonki)	49—49	Warszawa 2	N	Wr. Warszawa - Wola	Wr.	ur. 23.8.52 r.
poś.	Wielki Mędromierz	34—28	Tuchola	L/2	Bd. Tuchola	Bd.	ur. 1.9.52 r.
Ag.	Wierzbita Górna	62—28	Wierzbita Górna st. k., Kluczbork-Oleśnica	8—15	Op. Kluczbork	Op.	ur. 21.9.52 r.
Ag.	Wiśniowa k. Staszowa	67—51	Staszów, Jędrzejów-Rytwiany	8—15	Kl. Sandomierz	Kl.	ur. 1.9.52 r.
poś.	Włodawa 3 (dworzec kol.)	56—67	Włodawa 1	L/2	Lb. Włodawa	Lb.	ur. 21.9.52 r.
Ag.	Wołowice k. Krakowa	74—40	Czernichów, Kraków 2	8—15	Kr. Kraków	Kr.	ur. 21.9.52 r.
Ag.	Zawada k. Dębicy	73—53	Dębica	8—15	Rz. Dębica	Rz.	ur. 1.8.52 r.
Ag.	Zbigniewice	67—53	Koprzywnica, Skarżysko-Rozwadów	8—15	Kl. Sandomierz	Kl.	ur. 21.7.52 r.
poś.	Zwardoń Schronisko PTTK	79—35	Zwardoń	L/2	Kr. Żywiec	Kr.	ur. 11.8.52 r.
poś.	Żalin	59—68	Ruda B.	L/2	Lb. Chełm	Lb.	ur. 11.9.52 r.
Ag.	Żelowice	65—21	Dobrzemice st. k., Ząbkowice Śl. — Kondratowice	8—15	Wł. Strzelin	Wł.	ur. 21.8.52 r.
Ag.	Żuków k. Lublina	62—62	Krzczonów, Lublin 2	8—15	Lb. Lublin	Lb.	ur. 21.7.52 r.
Ag.	Żydów	54—29	Kalisz 1	8—15	Pz. Kalisz	Pz.	ur. 1.9.52 r.
Ag.	Żytkiejmy	25—61	Dubeninki, Gołdap	8—15	Bł. Gołdap	Ol.	ur. 30.8.52 r.



Zwinięto następujące placówki p. t.:

oddz. Poznań — Gospoda Targowa

Zmiany w nazwach placówek p. t.:

V	Gołków k. Warszawy	zmieniono na	Piaseczno 3 k. Warszawy
III	Koźmin	" "	Koźmin k. Krotoszyna
II	Nowe Miasto n/Drwęca	" "	Nowe Miasto Lubawskie
Ag.	Trzebnia	" "	Trzebnia k. Myślenic
IV	Warszawa 3	" "	Warszawa 43
V	Wilamowice	" "	Wilamowice k. Oświęcimia

Zmiany w klasyfikacji placówek p. t.:

V	Adamów	na IV kl.	V	Działoszyn	" IV "
V	Alwernia	" IV "	Ag.	Dziemiany	" VI "
III	Andrychów	" II "	IV	Dzierżgoń	" III "
Ag.	Babsk k. Rawy Maz.	" VII "	V	Dzierzkowice k. Wielunia	" VI "
V	Baby	" VI "	V	Elbląg 3	" VI "
Ag.	Balice k. Krakowa	" VII "	Ag.	Elganowo	" VII "
Ag.	Ba anów n/ W.	" VI "	Ag.	Firlej	" V "
Ag.	Barcice	" VI "	Ag.	Firoga	" VI "
V	Barłożno	" VI "	V	Frampol	" IV "
Ag.	Batorz	" VI "	Ag.	Frydrychowice	" VII "
Ag.	Bednary	" VI "	Ag.	Garczegorze	" VII "
V	Belchów	" VI "	Ag.	Garnek k. Radomska	" VI "
V	Belżyce	" IV "	Ag.	Gdańsk 7	" VII "
Ag.	Biała Góra	" VII "	V	Gdańsk 14	" VII "
V	Biała Rawska	" IV "	Ag.	Gdynia 7	" VI "
Ag.	Białka k. Nowego Targu	" VII "	IV	Gdynia 9	" III "
Ag.	Białopole	" VI "	IV	Gdynia 10	" III "
III	Biłgoraj	" II "	Ag.	Gdynia 11	" VII "
Ag.	Biszczka	" VI "	V	Gidle	" IV "
Ag.	Bobrek k. Oświęcimia	" VII "	Ag.	Głodowo	" VII "
Ag.	Boby k. Urzędowa	" VI "	Ag.	Głogoczów	" VII "
Ag.	Bocheń	" VII "	Ag.	Głusk	" V "
Ag.	Bogdanów	" VII "	IV	Gniew	" III "
Ag.	Bogucice	" V "	Ag.	Godzianów	" VII "
V	Bogumiłowice	" VI "	Ag.	Gniewskie Pole	" VII "
Ag.	Bolechowice	" VII "			
Ag.	Borki Radzyńskie	" VI "	Ag.	Golesze	" VII "
Ag.	Bożepole Wielkie	" VI "	Ag.	Gołąb	" VI "
Ag.	Bratoszewice	" VI "	Ag.	Gołcza	" V "
Ag.	Brodnica Górna	" VII "	Ag.	Goręczyno	" VII "
Ag.	Brokowo	" VII "	Ag.	Gościcino	" VII "
Ag.	Bronisławowo	" VII "	Ag.	Gościszewo	" VII "
V	Brzesko Nowe	" IV "	Ag.	Gowidlino	" VII "
IV	Brzeszcze	" III "	Ag.	Góra św. Małgorzaty	" VI "
V	Brzeźnio k. Sieradza	" IV "	Ag.	Grabowo pomorskie	" VII "
Ag.	Budziszewice	" VI "	V	Gręboszów	" IV "
V	Bukowina Tatr.	" IV "	Ag.	Grocholice	" VI "
Ag.	Bydlin	" VI "	V	Gromnik	" IV "
Ag.	Bystra k. Jordanowa	" VII "	V	Grotniki	" VI "
Ag.	Cewice	" VI "	IV	Grybów	" III "
Ag.	Chabielice	" VI "	Ag.	Grzymkowice	" VII "
Ag.	Charłupia Wielka	" VII "	Ag.	Hansk	" V "
Ag.	Chmielno	" VI "	Ag.	Hopowo	" VI "
Ag.	Chochołów	" VI "	Ag.	Hucisko k. Żywca	" VI "
V	Choczewo	" IV "	Ag.	Imbramowice k. Olkusza	" VII "
Ag.	Chocznią	" VI "	Ag.	Izdebnik k. Kalwarii Zebrz.	" VII "
V	Chodel	" IV "	V	Jabłonna Orawska	" IV "
Ag.	Chodów	" VII "	Ag.	Jabłonna Lubelska	" V "
Ag.	Chrostowa	" VII "	Ag.	Jangrot	" VI "
Ag.	Chrzanów k. Janowa Lub.	" VI "	Ag.	Janki	" VII "
Ag.	Ciche k. Czarnego Dunajca	" VI "	Ag.	Jasna	" VI "
Ag.	Cichobórz k. Hrubieszowa	" VI "	Ag.	Jastrzębia Góra	" V "
Ag.	Ciechomin	" V "	Ag.	Jastrzębia k. Tamowa	" VII "
Ag.	Cielądz k. Rawy Maz.	" VI "	Ag.	Jazowa	" VII "
Ag.	Ciężkowice k. Szczakowej	" VII "	Ag.	Jazowsko	" VI "
Ag.	Czarne Dolne	" VI "	Ag.	Jeleń	" VII "
V	Czchów	" IV "	Ag.	Jeruzal k. Skierniewic	" VII "
V	Czorsztyn	" IV "	Ag.	Jurata	" V "
Ag.	Dąbrowa k. Kraśnika Lub.	" V "	Ag.	Jurków k. Limanowej	" VII "
Ag.	Dąbrowa Narodowa	" IV "	Ag.	Kalina Wielka	" VII "
Ag.	Dąbrowa k. Pabianic	" VII "	V	Kaliska	" VI "
III	Dąbrowa Tarnowska	" II "	V	Kamięnsk	" IV "
Ag.	Derylaki	" VI "	Ag.	Kamionka Wielka	" VII "
Ag.	Dębno	" V "	Ag.	Kanie	" VI "
Ag.	Dębowa Kłoda	" VI "	V	Karczmiska	" IV "
Ag.	Dobra k. Łodzi	" VII "	V	Karsznice	" VI "
Ag.	Dobryszewice	" VI "	III	Kartuzy	" II "
Ag.	Dołhobyczów	" V "	Ag.	Karwia	" VI "
Ag.	Domaniewice	" VI "	Ag.	Kawenczyn Nowy	" VII "
Ag.	Domatówko	" VII "	Ag.	Kielno	" VII "
Ag.	Drolów	" VI "	Ag.	Kielczygłów	" VI "
V	Drewnica	" IV "	Ag.	Klecza Górna	" VI "
Ag.	Drużbice	" VII "	Ag.	Klementowice	" VI "

Ag.	Kluki	na VI kl.	Ag.	Łysica	VI
Ag.	Kłodawa Gdańska	" VII "	Ag.	Łysobyki	" V "
IV	Kłomnice	" III "	Ag.	Majdan Leśniowski	" VI "
Ag.	Kobyłe Gródek	" V "	III	Malbork 1	" II "
Ag.	Kocierzew	" VI "	Ag.	Małaszewice	" VI "
V	Kock	" IV "	Ag.	Małyń	" VII "
Ag.	Kodeń	" VI "	Ag.	Marzęcino	" V "
V	Kolbudy Dolne	" IV "	Ag.	Mazew	" VI "
V	Kolumna	" IV "	Ag.	Mąkolice	" VII "
V	Komarów	" IV "	Ag.	Męcina	" VI "
IV	Konieczpol	" III "	Ag.	Michałowice	" VI "
Ag.	Koniusza	" VI "	Ag.	Mierzyn	" VII "
Ag.	Korzeniewo	" VII "	Ag.	Milejewo	" VI "
Ag.	Korzenna	" V "	V	Milejów	" IV "
Ag.	Kosakowo	" VII "	V	Milówka	" IV "
Ag.	Kosin n/Wisłą	" VI "	Ag.	Miłobądz	" VI "
V	Kościelna Jania	" VI "	V	Minkowice	" IV "
III	Kościierzyna	" II "	Ag.	Mircze	" VI "
V	Kowiesy	" VI "	Ag.	Mleczewo	" VII "
Ag.	Koźnice Wielkie	" VI "	Ag.	Modlnica	" VII "
Ag.	Kraków 22	" VI "	Ag.	Mogilany k. Krakowa	" V "
V	" 25	" IV "	Ag.	Mojstawice	" VI "
III	" 28 Nowa Huta	" II "	Ac.	Mołodiatycze	" VI "
Ag.	" 32 " "	" V "	Ag.	Moniatycze	" VI "
Ag.	Królówka	" VII "	Ag.	Motycz	" V "
Ag.	Krużłowa Wyżna	" VI "	IV	Mszana Dolna	" III "
Ag.	Kryłów	" VI "	IV	Muszyna	" III "
V	Krzczonów	" IV "	Ag.	Nawojowa	" VI "
V	Krzywda	" IV "	Ag.	Nebrow Wielkie	" VI "
V	Książ Wielki k. Miechowa	" IV "	Ag.	Nieborów k. Łowicza	" VI "
Ag.	Kurnos	" VII "	Ag.	Niedzica	" VII "
V	Kurów	" IV "	IV	Niepołomice	" III "
Ag.	Kurzeszyn	" VII "	Ag.	Niewirków	" VI "
Ag.	Kuźnica na Helu	" VI "	Ag.	Nowa Cerkiew k. Morzeszczyna	" VII "
III	Kwidzyn	" II "	Ag.	Nowakowo	" VI "
Ac.	Lasowice Wielkie k. Malborka	" V "	Ag.	Nowa Wieś k. Kwidzyna	" VI "
V	Lachowice k. Żywca	" IV "	IV	Nowe Miasto n/Pilicą	" III "
Ag.	Lanckorona	" VI "	Ag.	Nowosolna	" VI "
Ag.	Laskowa	" VI "	Ag.	Nowy Barkoczyn	" VI "
Ag.	Leśmierz	" VI "	III	Nowy Sącz 2	" II "
III	Lębork 1	" II "	Ag.	Obsza	" VI "
IV	Lębork 2	" III "	Ag.	Ochotnica Dolna	" VII "
Ac.	Lgota Wielka	" VI "	Ag.	Odrawąż Podchalański	" VII "
V	Libiąż Mały	" IV "	Ag.	Olbięcin	" VI "
Ag.	Lichnowy k. Gdańska	" VI "	Ag.	Osieczno k. Czerska	" VI "
Ag.	Lignowy	" VII "	Ag.	Osiek k. Oświęcimia	" VI "
III	Limanowa	" II "	Ag.	Osiek k. Wielunia	" VI "
Ag.	Linia	" VII "	Ag.	Osielec	" V "
Ag.	Lipa k. Kraśnika	" V "	V	Osjaków	" IV "
Ag.	Lipce	" VII "	V	Ostrowy	" IV "
Ag.	Lipnica Wielka na Orawie	" VI "	V	Otfinów	" IV "
Ag.	Lubania n/Pilicą	" VI "	Ag.	Ożarów k. Wielunia	" VI "
III	Lubartów	" II "	V	Pabianice 2	" VI "
Ag.	Lubień k. Myślenic	" VII "	V	Pabianice 3	" VI "
Ag.	Lubochnia	" V "	V	Pajęczno	" IV "
Ag.	Lubycza Królewska	" VI "	Ag.	Paleśnica	" VII "
Ag.	Ludźmierz	" VII "	Ag.	Parchowo	" VII "
Ag.	Luszowice	" VII "	Ag.	Parzniewice	" VII "
V	Lutomiersk	" IV "	Ag.	Pawtów k. Lublina	" VI "
IV	Lututów	" III "	V	Pątnów	" VI "
Ag.	Łabowa	" VII "	Ag.	Pcim	" VI "
Ag.	Ładzice	" VI "	IV	Pilica	" III "
Ag.	Łapczyca	" VI "	V	Piotrków Tryb. 3	" VII "
Ag.	Łapsze Niżne	" VII "	Ag.	Piotrowice k. Lublina	" VI "
V	Łącko k. Nowego Sącza	" IV "	Ag.	Pisarzowa	" VII "
Ag.	Łebno	" VII "	V	Piwniczna	" IV "
V	Łebunia k. Lęborka	" VI "	Ag.	Płaza	" VII "
Ag.	Łęg Tarnowski	" VI "	Ag.	Podkonice Duże	" VII "
Ag.	Łętkowice	" VI "	Ag.	Pogorzała Wieś	" VI "
Ag.	Łętownia k. Jordanowa	" VI "	Ag.	Pogrodzie	" VII "
Ag.	Łopuszno k. Nowego Targu	" VI "	Ag.	Polanka Wielka	" VII "
Ag.	Łosina Dolna	" VI "	Ag.	Polichna Górna	" VI "
Ag.	Łosina Górna	" V "	Ag.	Pomorska Wieś	" VII "
Ag.	Łostowice	" VI "	Ag.	Poniatowa k. Opola Lub.	" VI "
III	Łowicz	" II "	Ag.	Popielawy	" VII "
II	Łódź 11	" III "	Ag.	Porąbka Uszewska	" VI "
V	" 17	" VII "	Ag.	Postolin	" VI "
V	" 19	" VI "	Ag.	Potoczek	" VI "
V	" 20	" VI "	Ag.	Potok Górny	" VI "
V	" 21	" III "	Ag.	Przebieczany	" VI "
V	" 22	" IV "	Ag.	Przeciszów	" VI "
V	" 24	" VI "	V	Przeżunia	" VI "
V	" 25	" IV "	Ag.	Przerab	" VI "
V	" 26	" IV "	Ag.	Przodkowo	" VI "
V	" 27	" IV "	Ag.	Przyglów	" VII "
Ag.	Łukowa k. Biłgoraja	" VI "	Ag.	Przyszowa	" VI "
Ag.	Łukowica k. Limanowej	" VI "	Ag.	Ptaszkowa	" VI "
III	Łuków 1	" II "	Ag.	Puchaczów	" VI "
Ag.	Łysa Góra	" VII "	Ag.	Rabka 2	" VI "

Ag.	Raciborowice k. Hrubieszowa	"	VI	"	Ag.	Tarnoszyn	"	VI	"
V	Radecznica	"	IV	"	Ag.	Tarnów 4	"	VI	"
Ag.	Radostów	"	VII	"	Ag.	Telatyn	"	VI	"
Ag.	Radoszewice k. Wielunia	"	VII	"	Ag.	Tereszpol k. Biłgoraja	"	VI	"
Ag.	Radziszów k. Skawiny	"	V	"	Ag.	Tęgorz	"	VII	"
Ag.	Radziwiłłów k. Skierniewic	"	VI	"	V	Tomaszów Maz. 2	"	IV	"
III	Radzyń Podlaski	"	II	"	Ag.	Trzciana k. Bochni	"	V	"
Ag.	Rakówiec k. Kwidzyna	"	V	"	Ag.	Trzebieszów k. Łukowa	"	VI	"
Ag.	Ratoszyn	"	V	"	Ag.	Trzydnik Duży	"	VI	"
III	Rawa Mazowiecka	"	II	"	Ag.	Tuczna k. Białej Podl.	"	VI	"
Ag.	Restarzew Cmentarny	"	VII	"	V	Tuszyn	"	III	"
IV	Rogów k. Kuluszek	"	III	"	Ag.	Tychnowy	"	VII	"
V	Rokiciny	"	IV	"	Ag.	Tylicz	"	VII	"
Ag.	Rossosz	"	VI	"	Ag.	Tylmanowa	"	VI	"
Ag.	Rozłazino	"	VI	"	V	Tymbark	"	IV	"
Ag.	Rożnów	"	VI	"	Ag.	Tymowa	"	VI	"
Ag.	Różyca	"	VI	"	Ag.	Ujanowice	"	VI	"
Ag.	Rudawa k. Krakowa	"	VI	"	V	Ujazd k. Tomaszowa Maz.	"	IV	"
Ag.	Rudnik k. Krasnegostawu	"	VI	"	Ag.	Ulan	"	V	"
Ag.	Rukosin	"	VI	"	Ag.	Uścimów	"	VI	"
V	Rusiec	"	VI	"	Ag.	Wawrzeńczyce	"	VI	"
Ag.	Rybczewice	"	VI	"	Ag.	Wda	"	VII	"
Ag.	Rybna k. Krakowa	"	VI	"	Ag.	Wereszczyn	"	VI	"
Ag.	Ryczów	"	V	"	Ag.	Wielgie k. Wielunia	"	VII	"
Ag.	Rząśnia	"	VI	"	Ag.	Wielki Klińcz	"	VII	"
V	Rzeczyca n/Pilicą	"	VI	"	Ag.	Wielkie Drogi	"	VII	"
Ag.	Rzeczyca Ziemiańska	"	VI	"	Ag.	Wieprz k. Andrychowa	"	V	"
Ag.	Rzezawa	"	V	"	Ag.	Wierzbno k. Miechowa	"	VI	"
Ag.	Sadkowice	"	VI	"	Ag.	Wierzchlas	"	VII	"
Ag.	Sadurki	"	VI	"	V	Wietrzychowice	"	IV	"
Ag.	Sasino	"	VI	"	V	Wiskitno	"	VI	"
Ag.	Serokomla	"	V	"	Ag.	Wiślinka	"	VI	"
Ag.	Siedliska k. Tuchowa	"	VI	"	Ag.	Witanowice	"	VII	"
Ag.	Siemień	"	V	"	III	Włodawa 1	"	II	"
Ag.	Siennica Różana	"	VI	"	V	Wohyń	"	IV	"
Ag.	Sitaniec	"	VI	"	Ag.	Wojciechów Lubelski	"	VI	"
Ag.	Sitno k. Zamościa	"	VI	"	Ag.	Wola Korybutowa	"	VI	"
Ag.	Skawa	"	VII	"	Ag.	Wola Pękoszewska	"	VII	"
IV	Skawina	"	III	"	V	Wola Uhruska	"	IV	"
Ag.	Skrzydlna	"	VI	"	Ag.	Wola Wereszczyńska	"	VI	"
Ag.	Słaboszów	"	V	"	Ag.	Wola Wiązowa	"	VI	"
Ag.	Sławice	"	VII	"	Ag.	Wójcin k. Bolesławca	"	VII	"
Ag.	Słupia k. Skierniewic	"	VII	"	Ag.	Wólka Lubelska	"	V	"
Ag.	Słupiec k Dąbrowy Tarnowskiej	"	VII	"	Ag.	Wrzelowiec	"	VI	"
Ag.	Smęgorzów	"	VII	"	Ag.	Wrzeszczewice	"	VI	"
Ag.	Sobieszowo	"	VI	"	Ag.	Wypychów	"	VII	"
Ag.	Sobota	"	VII	"	Ag.	Wysoka Wielka	"	VII	"
Ag.	Sobótka k. Łęczycy	"	VI	"	Ag.	Wyszecino	"	VII	"
Ag.	Sosnowica k. Parczewa	"	V	"	Ag.	Zabierzów k. Niepołomic	"	VI	"
Ag.	Sól k. Żywca	"	VI	"	Ag.	Zaborów k. Brzeska	"	V	"
Ag.	Spiczyn	"	V	"	V	Zaklików	"	IV	"
Ag.	Spytkowice k. Chabówki	"	VI	"	Ag.	Zakopane 5	"	VI	"
Ag.	Staniątki	"	VI	"	V	Zakrzówek	"	IV	"
Ag.	Stanin	"	V	"	Ag.	Zalesie k. Białej Podl.	"	VI	"
Ag.	Stężyca Szlachecka	"	VI	"	Ag.	Zamoście n. Wartą	"	V	"
V	Stoczek Łukowski	"	IV	"	Ag.	Zawoja 2	"	VI	"
Ag.	Straszewo	"	VI	"	V	Zduny k. Łowicza	"	IV	"
Ag.	Stróża k. Myślenic	"	VII	"	IV	Zelów	"	III	"
Ag.	Strzyżewice	"	VI	"	Ag.	Zemborzyce k. Lublina	"	VI	"
Ag.	Strzyżów k. Hrubieszowa	"	VI	"	V	Zembrzyce	"	IV	"
Ag.	Suchcice	"	VI	"	Ag.	Zielonki	"	VI	"
Ag.	Susiec Tomaszowski	"	VI	"	Ag.	Złaków Kościelny	"	VI	"
Ag.	Szastarka	"	VI	"	IV	Złoczew k Sieradza	"	III	"
Ag.	Szczepanów k. Brzeska	"	VI	"	V	Zwardoń	"	VI	"
IV	Szczucin k. Tarnowa	"	III	"	Ag.	Zwartówko k. Lęborka	"	VI	"
V	Szczurowa	"	IV	"	V	Zwierzno k. Malborka	"	VI	"
Ag.	Szczyrzyc k. Limanowej	"	V	"	V	Żarnowiec n. Pilicą	"	IV	"
Ag.	Szlachta	"	VII	"	Ag.	Żarnowiec na Pomorzu	"	VI	"
Ag.	Szreniawa	"	VI	"	Ag.	Żdżary	"	VII	"
Ag.	Szropy	"	VI	"	V	Żelechlinek	"	VI	"
Ag.	Szydłów k. Piotrkowa Tryb.	"	VII	"	Ag.	Żmudź	"	V	"
Ag.	Szymbark k. Kartuz	"	VI	"	Ag.	Żurawiec k. Elbląga	"	VI	"
Ag.	Świbno	"	VI	"	Ag.	Żytniów	"	VII	"
IV	Świdnik k. Lublina	"	III	"	V	Żywiec 2	"	IV	"
Ag.	Tarnawatka	"	V	"					

Zmiany rodzin urzędowych w dziale telekom.:

V Biała Rawska
 Ag. Bujaków
 oddz. Bydgoszcz 1
 V Goniądz
 IV Jeziorany
 Ag. Kielcza
 V Kraków 7
 V Lyski
 V Osjaków

w rubr. 7 winno być:

C
 8-15
 9-13 15-18
 8-15
 8-18
 8-15
 L
 8-15
 C

IV	Poronin	C
Ag.	Raszczyce	8-15
Ag.	Reńska Wieś	8-15
IV	Sterdyń	C
Ag.	Truskolasy	8-15
V	Ujazd k. Tomaszowa Maz.	C
V	Warszawa 34	8-21

Zmiany w rubr. 8 i 9

(Województwo, Powiat i Dyrekcja)

		w rubr. 8 zmienić na	
V	Dąbrówka k. Radzymina	"	Wołomin
V	Drohiczyn n/Bugiem	"	Siemiatycze
Ag.	Dziadkowice k. Siemiatycz	"	Siemiatycze
V	Gołąbki k. Warszawy	"	Pruszków
IV	Góra Kalwaria	"	Piaseczno
Ag.	Górki k. Sochaczewa	"	Nowy Dwór
Ag.	Grodzisk k. Siemiatycz	"	Siemiatycze
Ag.	Izabelin k. Warszawy	"	Pruszków
IV	Jabłonna k. Warszawy	"	Nowy Dwór
IV	Jadów	"	Wołomin
III	Jeziorna k. Warszawy	"	Piaseczno
V	Józefów k. Błonia	"	Pruszków
V	Józefów k. Otwocka	"	Otwock
Ag.	Kamięńczyk n/Bugiem	"	Wołomin
V	Kampinos	"	Nowy Dwór
V	Karczew k. Otwocka	"	Otwock
Ag.	Klembów	"	Wołomin
Ag.	Klukowicze	"	Siemiatycze
V	Kobyłka	"	Wołomin
V	Kozy	"	Kt. Bielsko Biała Kt.
Ag.	Laski Warszawskie	"	Pruszków
III	Legionowo 1	"	Nowy Dwór
IV	Legionowo 3	"	Nowy Dwór
V	Leoncin	"	Nowy Dwór
V	Leszno k. Błonia	"	Pruszków
IV	Łomianki	"	Nowy Dwór
V	Marki	"	Wołomin
Ag.	Mielnik n/Bugiem	"	Siemiatycze
Ag.	Międzyłes k. Radzymina	"	Wołomin
III	Milanówek	"	Pruszków
Ag.	Milejczyce	"	Siemiatycze
V	Miłosna	"	Otwock
IV	Modlin	"	Nowy Dwór
V	Nadarzyn	"	Pruszków
V	Nurzec	"	Siemiatycze
Ag.	Ostrożany	"	Siemiatycze
IV	Ożarów k. Warszawy	"	Pruszków
Ag.	Perlejewo	"	Siemiatycze
IV	Piastów	"	Pruszków
Ag.	Pobikry	"	Siemiatycze
IV	Podkowa Leśna	"	Pruszków
V	Pomiechówek	"	Nowy Dwór
V	Raszyn	"	Piaseczno
III	Rembertów	"	Wołomin
V	Rembertów — Poligon	"	Wołomin
Ag.	Ręczaje Nowe	"	Wołomin
V	Serock n/Narwią	"	Nowy Dwór
III	Siemiatycze 1	"	Siemiatycze
Ag.	Siemiatycze 2	"	Siemiatycze
III	Skolimów	"	Piaseczno
Ag.	Stara Miłosna	"	Otwock
Ag.	Strachówka	"	Wołomin
Ag.	Struga	"	Wołomin
V	Sulejówek	"	Otwock
Ag.	Śledzianów	"	Siemiatycze
V	Świder	"	Otwock
IV	Tłuszcz	"	Wołomin
Ag.	Urle	"	Wołomin
III	Ursus	"	Pruszków
V	Wesoła k. Warszawy	"	Otwock
V	Wiązowna	"	Otwock
Ag.	Wola Kiełpińska	"	Nowy Dwór
Ag.	Zaborów k. Błonia	"	Pruszków
Ag.	Zabrodzie	"	Wołomin
V	Zakroczym	"	Nowy Dwór
Ag.	Zalesie Górne	"	Piaseczno
V	Ząbki	"	Wołomin
V	Zegrze	"	Nowy Dwór
V	Zielonka k. Warszawy	"	Wołomin
Ag.	Złotokłes	"	Piaseczno
V	Baniocha	"	Piaseczno
III	Błonie	"	Pruszków
IV	Brwinów	"	Pruszków
Ag.	Celestynów	"	Otwock
Ag.	Chotomów	"	Nowy Dwór
IV	Ciechanowiec	"	Siemiatycze
V	Czosnów	"	Nowy Dwór

