



DZIENNIK POCZTY I TELEKOMUNIKACJI

Warszawa, 20 maja 1953 r.

Nr 13

Poz. 118-123

T R E Ś Ć :

I

ZARZĄDZENIA Ministra Poczty i Telegrafów:

- Poz. 118. z 23 kwietnia 1953 r. w sprawie częściowej zmiany Tymczasowej Instrukcji dla agencji pocztowych i pocztowo-telekomunikacyjnych.

II

ZARZĄDZENIA WEWNĘTRZNE Ministra Poczty i Telegrafów:

- Poz. 119. z 4 maja 1953 r. w sprawie częściowej zmiany regulaminu o przekazach pocztowych i telegraficznych w obrocie wewnętrznym (II. P. 9).

O K Ó L N I K I :

Poz.

120. Znak PK 715.53. Kartki, koperty i znaczki pocztowe.
121. Znak PZ 502.53. Komunikacja pocztowa z Republiką Demokratyczną Wietnamu.
122. Znak PKm 507.53. Zmiany w kierowaniu przesyłek połączeniami traktowymi na terenie Dyrekcji Okręgowej Poczty w Warszawie i Dyr. Okr. P. i T. w Rzeszowie.

K O M U N I K A T Y :

123. Znak OOrg 716.53. Wykaz uruchomionych, projektowanych do uruchomienia i zwinięcia placówek p. t.

I

ZARZĄDZENIA MINISTRA POCZTY I TELEGRAFÓW:

118.

Z A R Z Ą D Z E N I E

Ministra Poczty i Telegrafów z dnia 23 kwietnia 1953 r. w sprawie częściowej zmiany Tymczasowej Instrukcji dla agencji pocztowych i pocztowo - telekomunikacyjnych.

Na podstawie art. 13 rozporządzenia Prezydenta Rzeczypospolitej z dnia 22 marca 1928 r. o utworzeniu państwowego przedsiębiorstwa „Polska Poczta, Telegraf i Telefon” (Dz. U. z 1932 r. Nr. 105, poz. 879) zarządza się, co następuje:

§ 1. W Tymczasowej Instrukcji dla agencji pocztowych i pocztowo - telekomunikacyjnych, ogłoszonej jako załącznik do zarządzenia Ministra Poczty i Telegrafów z dnia 29 lipca 1952 r. (Dz. P. i T. Nr. 17, poz. 252) § 103 otrzymuje następujące brzmienie:

„§ 103. Agencja, wymieniająca pocztę na stacji kolejowej lub na przystanku autobusów P. K. S. sporządza odsyłki według planu wymiany poczty. Gotówkę i raport kasowy, opakowane w papier, odsyła w zaplombowanym worku do urzędu macierzystego”.

§ 2. Zarządzenie wchodzi w życie z dniem ogłoszenia.

Minister: wz. F. Ładosz Podsekretarz Stanu

II

ZARZĄDZENIA WEWNĘTRZNE

Ministra Poczty i Telegrafów:

119.

Z A R Z Ą D Z E N I E

Ministra Poczty i Telegrafów z dnia 4 maja 1953 r. w sprawie częściowej zmiany regulaminu o przekazach pocztowych i telegraficznych w obrocie wewnętrznym (II. P. 9).

§ 1. W regulaminie o przekazach pocztowych i telegraficznych w obrocie wewnętrznym (II. P. 9) wprowadza się następujące zmiany:

1) w § 2 pkt. 7 otrzymuje nowe brzmienie: „C. B. R. — Centralne Biuro Rozrachunkowe”; pkt 12 skreśla się;

2) w § 6 ust. 1 zdanie 2 liczbę „3000” zastępuje się liczbą „500”;

3) w § 14 skróty „I. K. R.” zastępuje się skrótami „C. B. R.”. We wzorze zawiadomienia wyrazy „Do Izby Kontroli Rachunkowej P. i T.” zastępuje się wyrazami: „Do Centralnego Biura Rozrachunkowego P. i T.”;

4) w §§ 15, 16, 20, 22, 23, 51, 57, 60, 65, 69, 70, 71, 72, 73, 77, 78 i 79 skróty „I. K. R.” zastępuje się skrótami „C. B. R.”;

5) w § 20 we wzorach telegramów skróty „Naczip” zmienia się na „Upot”, „Ikrapotel” zastępuje się „Cebera”;

6) w § 22 ust. 1 dodaje się nowy pkt. 7 o brzmieniu: „7) brak odcisku pieczęci urzędowej na przekazach powyżej 500 zł”, w ust. 3 w wierszu drugim od góry po cyfrze 5) stawia się przecinek, skreśla się literę „i”, a po cyfrze 6) dodaje się: „i 7)”;

7) w § 24 dodaje się nowy ustęp 1: „1. Przekazy pocztowe przeznaczone do wypłaty przez doręczycieli wpisują do karty doręczeń wyznaczeni pracownicy umysłowi z pominięciem doręczycieli”.

Dotychczasowe ustępy 1, 2, 3, 4 otrzymują kolejne cyfrowe oznaczenie 2, 3, 4, 5;

8) w § 48 ust. 2 po wyrazach „zaopatrzonej podpisem pracownika”, kropkę zastępuje się przecinkiem i dodaje się wyrazy: „a odcinek dla odbiorcy lub dwa odcinki przekazu (odcinek dla N. B. P. i odcinek dla właściciela rachunku — przy przekazach trzyodcinkowych dr. Nr. 504 b), załącza do polecenia przelewu”;

9) § 80 otrzymuje brzmienie: „Jednostki gospodarki uspołecznionej, posiadające rachunki bankowe, mogą zasilać się w gotówkę w placówce p. t. przez nadanie pod swoim adresem tzw. miejscowego przekazu zasilającego”;

10) § 81 otrzymuje brzmienie: „Miejscowe przekazy zasilające, wystawia nadawca na blankiecie przekazu pocztowego, umieszczając w rubryce „szczególne żądanie nadawcy” oznaczenie „miejscowy przekaz zasilający”. Jako pokrycie nadawca w ręca w placówce p. t. czek akceptowany przez instytucję kredytową (bank), w której posiada rachunek.

Wyjątek stanowią gminne kasy spółdzielcze, które przy zasilaniu się w gotówkę w placówkach p. t. zamiast czeków akceptowanych, wystawiają polecenia przelewu (dr. N. B. P. 4182) sum z rachunku zleceńodawcy na rachunek bankowy przełożonej dyrekcji okr. p. i t.”;

11) w § 92 zdanie 1 otrzymuje brzmienie: „Pracownik wydający przekaz telegraficzny dalekopisem, tuż po wydaniu przekazu (po znaku +) powtarza numer pocztowy przekazu, nazwę placówki oddawczej, kwotę cyframi i słownie, nazwisko i imię (nazwę) adresata oraz ewentualną korespondencję nadawcy”;

12) w § 98 na końcu dodaje się nowe zdanie: „W przypadku podejrzenia co do autentyczności przekazu telegraficznego, należy stosować postępowanie, przewidziane w § 20 niniejszego regulaminu dla przekazów pocztowych”;

13) wprowadza się nowy § 106a o brzmieniu: „§ 106a. Z niewypłaconymi przekazami telegraficznymi po pierwszym bezskutecznym usiłowaniu doręczenia postępuje się jak ze zwykłymi przekazami pocztowymi”;

14) wprowadza się nowy § 109 o brzmieniu:

„§ 109. 1. W razie zgłoszenia przez adresata (nadawcę) zastrzeżenia co do wysokości kwoty wypłaconego przekazu, placówka p. t. oddawcza (nadawcza) może na żądanie adresata lub nadawcy zwrócić się do placówki nadawczej (oddawczej), za pomocą płatnej noty służbowej (=ST=), w celu sprawdzenia wysokości wpłaconej (wypłaconej) kwoty da-

nego przekazu. Jeżeli okaże się, iż nieprawidłowa wypłata nastąpiła z winy służby poczt.-telekom., opłatę za telegraficzną notę służbową (=ST=) zwraca się reklamantowi.

2. Jeżeli wypłacono kwotę mniejszą, należy wypłacić adresatowi różnicę za pokwitowaniem i zarachować ją w osobnej pozycji księgi wypłaconych przekazów, dołączając pokwitowanie i odpowiedź telegraficzną; ponadto należy odnotować w księdze wypłaconych przekazów placówkę p. t. i numer nadania przekazu, pierwotną datę zarachowania i słowa „telegraficzne sprostowanie”.

3. Jeżeli wypłacono kwotę wyższą, należy nadpłaconą kwotę ściągnąć od adresata i zarachować na przychód w ogólnym rachunku miesięcznym, zawiadamiając o tym dyrekcję wraz z podaniem znamion przekazu telegraficznego i daty zarachowania w księdze wypłaconych przekazów.

4. Jeżeli różnicy nie można wypłacić odbiorcy ani od niego ściągnąć nadpłaty, należy odpowiedź telegraficzną placówki nadawczej odesłać ze sprawozdaniem do dyrekcji. Do księgi wypłaconych przekazów najbliższej dekady (dnia) należy w takim przypadku dołączyć kartkę z odpowiednim wyjaśnieniem, podając powód i pozycję księgi wypłaconych przekazów, pod którą wpisano wypłacony przekaz telegraficzny”.

15) Wprowadza się nowy § 117 o brzmieniu:

„§ 117. 1. Jeżeli nie jest wiadome miejsce zaginięcia przekazu telegraficznego, placówka p. t. nadawcza po sprawdzeniu, że przekaz telegraficzny został nadany, wdraża poszukiwania telegraficzną notą służbową śladem przejścia przekazu telegraficznego.

2. Placówka p. t., w której stwierdzono zaleganie przekazu telegraficznego, niezwłocznie przetelegrafowuje przekaz w kierunku miejsca przeznaczenia, powiadamiając o tym placówkę nadawczą.

3. Jeżeli poszukiwania przeprowadzone przed upływem terminu ważności przekazu (tj. 30 dni) okazały się bezskuteczne placówka nadawcza przekaz odtelegrafowuje powtórnie z uwagą „wtórnik”. Po upływie zaś terminu ważności przekazu, placówka oddawcza wystawia upoważnienie do wypłaty względnie przekaz zwrotnej wypłaty i postępuje analogicznie, jak w przypadkach zaginięcia przekazów pocztowych, (§ 69 — 71)”.

§ 2. Zarządzenie wchodzi w życie z dniem ogłoszenia.

Minister: wz. F. Ładosz Podsekretarz Stanu

OKÓLNIKI:

120.

Kartki, koperty i znaczki pocztowe.

Pomimo ogłaszanych zarządzeń w Dzienniku P. i T. o wprowadzeniu w obieg poszczególnych emisji znaczków, kartek i kopert pocztowych, niektóre placówki p. t. nie zaopatrują się w te wydawnictwa należycie lub wcale, np. w podwójne kartki (z odpowiednią zamiejscową, kartki miejscowe, koperty lotnicze, jak również w znaczki opłaty wyższych wartości (m. in. 1 zł, 1.50, 3 zł, 5 zł i 10 zł). Powoduje to częste reklamacje klientów na brak ich w sprzedaży w placówkach p. t., w konsekwencji zmniejszenie dochodu przedsiębior-

KOMUNIKATY:

123.

W Y K A Z

uruchomionych, projektowanych do uruchomienia i zwinięcia placówek p.-t.

Klasa i rodzaj jednostki eksploatacyjnej	Nazwa placówki p. t.	Numer sytuacyjny pola dla telefonu i paczek	Punkt wymiany i odcinek komunikacyjny	Godziny służbowe w dziale telekomunikacyjnym	Województwo i powiat	Dyrekcja Okręg. P. i T.	U w a g i
1	2	3	4	5	6	7	8
Ag.	Bajory Wielkie	26—53	Srokowo	10—12 ³⁰	Ol. Kętrzyn	Ol.	ur. 21.5.53 r.
Ag.	Bondyrz	67—64	Krasnobród, Zamość 1	11—15	Lb. Zamość	Lb.	ur. 11.5.53 r.
VII	Bredynki	30—50	Biskupiec k. Reszla	8—15	Ol. Reszel	Ol.	ur. 21.5.53 r.

stwa „P. P. T. i T.”, co zarazem może wpłynąć ujemnie na wykonanie planu w dziale przesyłek listowych.

Jest to niedopuszczalne. Placówki p. t. oraz okr. składnice zaopatrzenia są obowiązane zaopatrywać się należycie we wszystkie rodzaje kartek, kopert i znaczków, a szczególnie znaczków wyższych wartości. Zarazem placówki p. t. powinny czuwać, aby okienka sprzedaży znaczków posiadały zawsze dostateczną ich ilość i sprzedawały klientom możliwie zbliżone wartości znaczków, zależnie od opłat, wykorzystując droższe znaczki. Zapobiegnie to znacznie nalepaniu masowo drobnych znaczków na przesyłkach listowych.

Nadto placówki p. t. powinny zawsze zgłaszać zamówienia na nowe emisje (wydania) znaczków, kartek i kopert pocztowych do Okr. Składnicy Zaop., zapotrzebowując je przynajmniej w minimalnych ilościach, ze względu na potrzeby filatelistyki. Niemniej posiadane zapasy dotychczasowych znaczków z podwójną wartością tj. 45 + 15 gr, 30 + 15 gr i 1.20 + 15 gr w połączeniu ze znaczkami opl. wartości 10 gr, 20 gr, lub 15 gr i 5 gr oraz 40 gr, w zależności od opłat, należy wyczerpać możliwie w pierwszej kolejności, co przyspieszy wydanie właściwych znaczków zasadniczych wartości.

121.

Komunikacja pocztowa z Republiką Demokratyczną Wietnamu.

W wyniku porozumienia między rządami pocztowymi Chińskiej Republiki Ludowej i Republiki Demokratycznej Wietnamu została zorganizowana wzajemna komunikacja pocztowa.

W związku z tym dopuszczone są przesyłki listowe (korespondencja) do Wietnamu, na razie tylko jako zwykłe (nie polecone).

Zamierzone jest w przyszłości dopuszczenie także paczek do 5 kg, lecz na razie jedynie wysyłanych przez organa rządowe i instytucje publiczne w Polsce do analogicznych organów w Wietnamie.

Wszystkie placówki winny więc bez przeszkód przyjmować korespondencję zwykłą do Wietnamu.

Droga przewozu — przez ZSRR.

122.

Zmiany w kierowaniu przesyłek połączeniami traktowymi na terenie Dyrekcji Okręgowej Poczty w Warszawie i Dyr. Okr. P. i T. w Rzeszowie.

Przesyłki dla agencji p. t. Janowiec Kościelny należy kierować do upt. Mława 2, dla upt. Karczew k. Otwocka — do upt. Warszawa 2, dla upt. Mszczonów — do upt. Żyrardów, dla ag. p. t. Trześniów — do upt. Wróbliek Szlachecki, dla upt. Głinojeck — do upt. Mława 2.

Zmiany powyższe będą obowiązywać od 17 maja br. Podręczniki komunikacyjne i rubrykę 5-tą spisu placówek pocztowo-telekomunikacyjnych odpowiednio sprostować.

Ag.	Bystra k. Gorlic	78—50	Gorlice	8—9, 13—16	Rz. Gorlice	Rz.	ur. 21.4.53 r.
poś.	Czyżowice	73—31	Wodzisław Sl.	L/2	Sg. Rybnik	Sg.	ur. 11.5.53 r.
poś.	Kiełpino k. Kartuz	25—31	Kartuzy	L/2	Gd. Kartuzy	Gd.	ur. 1.4.53 r.
Ag.	Kokanin	53—29	Kalisz 1	11—15	Pz. Kalisz	Pz.	ur. 1.6.53 r.
Ag.	Kot	35—47	Jedwabno k. Nidzicy	—	Ol. Nidzisa	Ol.	ur. 1.6.53 r.
Ag.	Kurzyna Średnia	68—59	Ulanów	8—11, 15—16	Rz. Nisko	Rz.	ur. 21.4.53 r.
Ag.	Nieglowice	77—53	Jasło	8—11, 15—16	Rz. Jasło	Rz.	ur. 2.5.53 r.
Ag.	Przewioka	55—63	Parczew, Lublin - Łuków	11—15	Lb. Radzyń	Lb.	ur. 11.5.53 r.
Ag.	Sarnów k. Mielca	70—53	Tuszów Narodowy	8—11, 15—16	Rz. Mielec	Rz.	ur. 2.5.53 r.
VII	Zawady k. Sochaczewa	48—45	Feresin k. Sochaczewa	8—15	Wr. Socha- czew	Wr.	ur. 15.5.53 r.

Adres Redakcji i Administracji: Ministerstwo Poczty i Telegrafów, Warszawa, Plac Małachowskiego 2

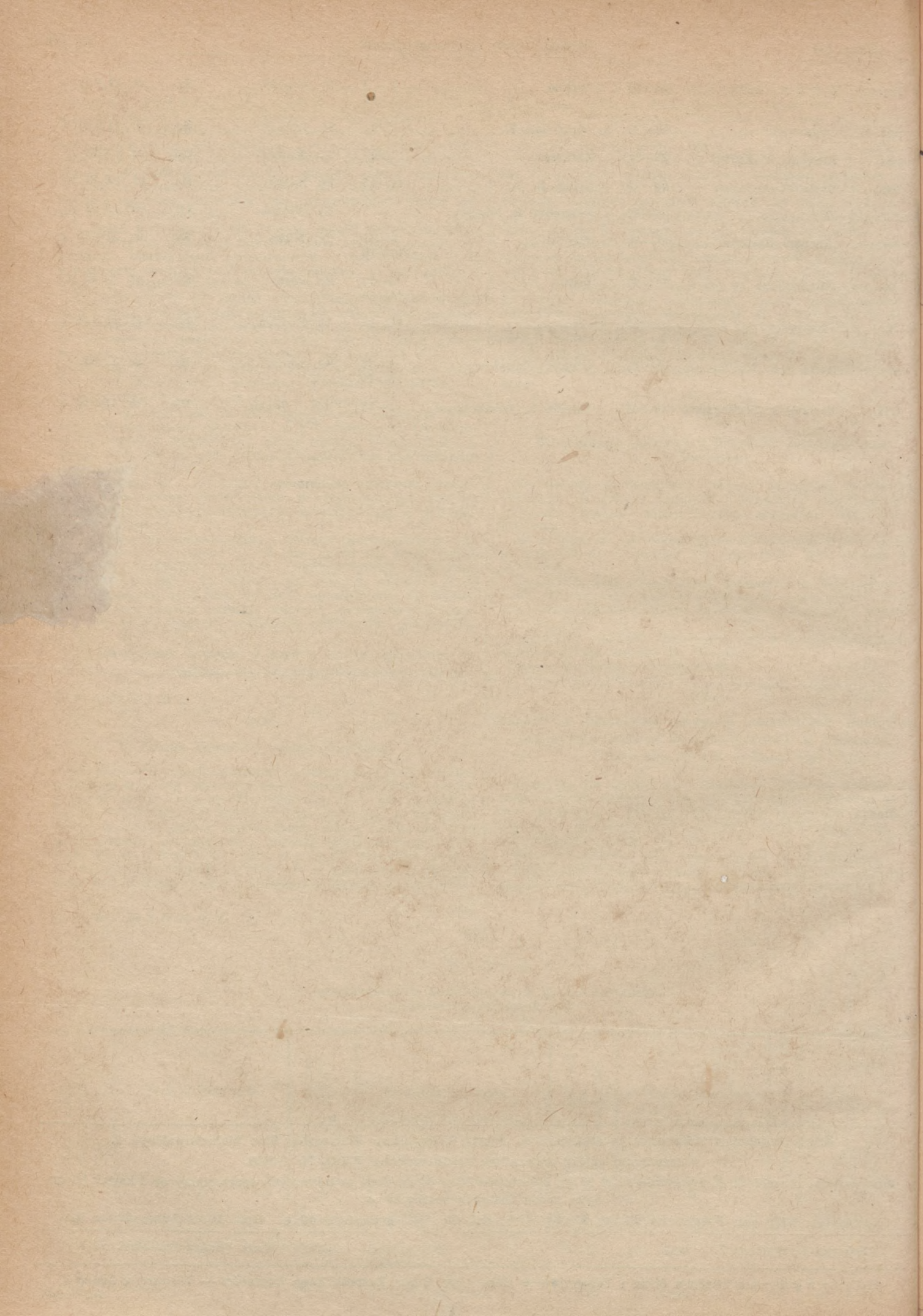
Prenumeratę należy wpłacać na konto czekowe P.K.O. Nr I-3900.

Prenumerata: rocznie 42 zł, półrocznie 25 zł 20 gr, kwartalnie 16 zł 80 gr. Cena pojedynczych egzemplarzy do 2 kartek 90 gr. za każdą następną kartkę 30 gr.

Nakład: 9.800 egz. Format A4. Papier 61×86, druk. sat. kl. VII, gramatura 60 g. Zama. 350 Arkuszy druku 1/4.

Rękopis otrzymano: 7.V. 53 r.

Druk ukończono: 25.V. 53 r.



D O D A T E K Nr 13
do spisu placówek pocztowo-telekomunikacyjnych
Nowouruchomione placówki p. t.

Klasa i rodzaj jednostki eksploatacyjnej	Nazwa placówki p. t.	Numer syntacyczny pola dla telefonu i paczek	Strefa telefoniczna	Punkt wymiany i odcinek komunikacyjny	Strefa paczkowa	Godziny służbowe w dziale telekomunikacyjnym	Województwo i powiat	Dyrekcja Okreg. P. i T.	U w a g i
1	2	3	4	5	6	7	8	9	10
VII	Barczew k. Sieradza	57—33		Sieradz		8—15	Łd. Sieradz	Łd.	ur. 30.9.53 r.
VII	Bielsko-Biała 3	75—35		Bielsko-Biała 2		L	Sg. Bielsko — Biała (miasto)	Sg.	ur. 1.10.53 r.
VII	Blachownia Śląska	69—30		Kędzierzyn		8—12, 14—17	Op. Koźle	Op.	ur. 21.9.53 r.
VII	Chłopiatyn	68—71		Zniatyn		8—15	Lb. Hrubieszów	Lb.	ur. 2.10.53 r.
VII	Chotelek	69—47		Busko Zdrój 1		8—15	Kl. Busko	Kl.	ur. 21.9.53 r.
VII	Czarnogłowy	30—09		Rokita st. k., Szczecin Dąbie — Odra Port		8—15	Sz. Kamień	Sz.	ur. 14.8.53 r.
VII	Czerwone	35—55		Kolno		8—15	Bl. Kolno	Bl.	ur. 30.11.53 r.
poś.	Dolina Chochołowska — Schronisko PTTK.	81—42		Zakopane 1		L/2	Kr. Nowy Targ	Kr.	ur. 23.8.53 r.
Ag.	Głębowice	56—20		Białawy W. st. k., Zmigród-Wąsosz		8—11	Wl. Wołów	Wl.	ur. 22.9.53 r.
Ag.	Golcowa	76—57		Domaradz		8—11, 15—16	Rz. Brzozów	Rz.	ur. 21.8.53 r.
Ag.	Grabówko	32—35		Kwidzyn		8—11	Gd. Kwidzyn	Gd.	ur. 21.8.53 r.
Ag.	Kadłub	66—30		Rozmierzka		8—10, 15—17	Op. Strzelce	Op.	ur. 1.9.53 r.
Ag.	Kotlice	65—68		Niewirków, Zawada-Hrubieszów		8—12	Lb. Tomaszów	Lb.	ur. 2.10.53 r.
VII	Krzeczów k. Wielunia	60—34		Wieluń		8—15	Łd. Wieluń	Łd.	ur. 30.9.53 r.
V	Legnica 3	59—16		Legnica 2		L	Wl. Legnica (miasto)	Wl.	ur. 24.9.53 r.
Ag.	Leman	35—54		Toruśl, Myszyniec-Kolno		8—12	Bl. Kolno	Bl.	ur. 30.11.53 r.
V	Łódź 32 (Pl. Dąbrowskiego 5)	54—39		Łódź 2		9—16	Łd. Łódź (miasto)	Łd.	ur. 11.9.53 r.
VII	Maciowakrze	71—28		Maciowakrze st. k., Kędzierzyn-Piłaszcz		8—12, 14—17	Op. Koźle	Op.	ur. 1.9.53 r.
VII	Męka	55—34		Sieradz		8—15	Łd. Sieradz	Łd.	ur. 30.9.53 r.
poś.	Mikicin	34—63		Jaświły		9—12	Bl. Białystok	Bl.	ur. 21.11.53 r.
VII	Mikorowo	24—27		Słupsk 2		8—15	Ksz. Słupsk	Ksz.	ur. 11.9.53 r.
Ag.	Nowawieś Chelmińska	36—33		Grudziądz 1		12—16	Bd. Chelmino	Bd.	ur. 1.8.53 r.
VII	Pikulice	76—62		Przemysł 1		8—15	Rz. Przemysł	Rz.	ur. 11.9.53 r.
Ag.	Piotrkosice k. Milicza	55—23		Sulów Mil. st. k., Wrocław-Sulmierzyce		9—11	Wl. Milicz	Wl.	ur. 21.9.53 r.

1904
 1905
 1906
 1907
 1908
 1909
 1910
 1911
 1912
 1913
 1914
 1915
 1916
 1917
 1918
 1919
 1920
 1921
 1922
 1923
 1924
 1925
 1926
 1927
 1928
 1929
 1930
 1931
 1932
 1933
 1934
 1935
 1936
 1937
 1938
 1939
 1940
 1941
 1942
 1943
 1944
 1945
 1946
 1947
 1948
 1949
 1950
 1951
 1952
 1953
 1954
 1955
 1956
 1957
 1958
 1959
 1960
 1961
 1962
 1963
 1964
 1965
 1966
 1967
 1968
 1969
 1970
 1971
 1972
 1973
 1974
 1975
 1976
 1977
 1978
 1979
 1980
 1981
 1982
 1983
 1984
 1985
 1986
 1987
 1988
 1989
 1990
 1991
 1992
 1993
 1994
 1995
 1996
 1997
 1998
 1999
 2000
 2001
 2002
 2003
 2004
 2005
 2006
 2007
 2008
 2009
 2010
 2011
 2012
 2013
 2014
 2015
 2016
 2017
 2018
 2019
 2020
 2021
 2022
 2023
 2024
 2025
 2026
 2027
 2028
 2029
 2030
 2031
 2032
 2033
 2034
 2035
 2036
 2037
 2038
 2039
 2040
 2041
 2042
 2043
 2044
 2045
 2046
 2047
 2048
 2049
 2050
 2051
 2052
 2053
 2054
 2055
 2056
 2057
 2058
 2059
 2060
 2061
 2062
 2063
 2064
 2065
 2066
 2067
 2068
 2069
 2070
 2071
 2072
 2073
 2074
 2075
 2076
 2077
 2078
 2079
 2080
 2081
 2082
 2083
 2084
 2085
 2086
 2087
 2088
 2089
 2090
 2091
 2092
 2093
 2094
 2095
 2096
 2097
 2098
 2099
 2100

1	2	3	4	5	6	7	8	9	10
1	2	3	4	5	6	7	8	9	10
11	12	13	14	15	16	17	18	19	20
21	22	23	24	25	26	27	28	29	30
31	32	33	34	35	36	37	38	39	40
41	42	43	44	45	46	47	48	49	50
51	52	53	54	55	56	57	58	59	60
61	62	63	64	65	66	67	68	69	70
71	72	73	74	75	76	77	78	79	80
81	82	83	84	85	86	87	88	89	90
91	92	93	94	95	96	97	98	99	100

VII	Płowęż k. Jabłonowa pom.	35—38	Ostrowite k. Jabł. st. k., Toruń-Itawa	8—15	Bd. Brodnica	Bd.	ur. 21.7.53 r.
Ag.	Poryte-Jabłoń	40—58	Zambrów	8—12	Bl. Łomża	Bl.	ur. 1.11.53 r.
Ag.	Powidzko	57—21	Przedkowice st. k., Wrocław Wąsk.-Sulmierzyce	9—11	Wl. Milicz	Wl.	ur. 21.9.53 r.
VII	Przedzięk Wielki	36—48	Przedzięk W. st. k., Nidzica-Wielbark	8—15	Ol. Szczytno	Ol.	ur. 24.9.53 r.
VII	Przyłęk	59—56	Grabów Stary	8—15	Kl. Kozienice	Kl.	ur. 21.9.53 r.
VII	Rokity	25—28	Słupsk 2	8—15	Ksz. Słupsk	Ksz.	ur. 16.7.53 r.
Ag.	Romanów	55—40	Rzgów k. Łodzi	8—11, 14—15	Łd. Łódź	Łd.	ur. 30.9.53 r.
Ag.	Roszkowa Wola	56—45	Nowe Miasto n/Pilicą	8—11	Łd. Rawa Mazowiecka	Łd.	ur. 30.9.53 r.
Ag.	Rybno k. Wejherowa	21—31	Wejherowo	8—11	Gd. Wejherowo	Gd.	ur. 21.8.53 r.
VII	Ryczywół k. Kozienic	55—52	Swierże Górne	8—15	Kl. Kozienice	Kl.	ur. 21.9.53 r.
VII	Rydzewo	29—54	Miłki	8—15	Ol. Giżycko	Ol.	ur. 12.8.53 r.
Ag.	Sędziny	46—18	Duszniki Wlkp.	12—14	Pz. Szamotuły	Pz.	ur. 1.10.53 r.
IV	Skarżysko Kamienna 4	61—49	Skarżysko Kam. 2	8—15	Kl. Kielce	Kl.	ur. 21.9.53 r.
VII	Smolnica	40—07	Dębno Lubuskie	8—15	Sz. Chojna	Sz.	ur. 1.9.53 r.
V	Starachowice 4	62—50	Starachowice 1	8—15	Kl. Starachowice	Kl.	ur. 21.9.53 r.
Ag.	Suchowola k. Zamościa	67—65	Potoczek, Zamość 1	8—12	Lb. Zamość	Lb.	ur. 21.9.53 r.
oddz.	Szczecin 2 (Dworzec gł.)	33—07	Szczecin 2	8—22	Sz. Szczecin (miasto)	Sz.	ur. 1.6.52 r.
V	Szczecinek 3	31—21	Szczecinek 2	L	Ksz. Szczecinek	Ksz.	ur. 11.8.53 r.
VII	Szczecinowo	29—57	Stare Juchy, Korsze-Ełk	8—15	Bl. Ełk	Bl.	ur. 1.11.53 r.
Ag.	Szymonków	61—28	Kluczbork	8—11	Op. Kluczbork	Op.	ur. 21.9.53 r.
VII	Śmicz	68—25	Prudnik	8—15	Op. Prudnik	Op.	ur. 21.9.53 r.
Ag.	Tarnawa k. Jędrzejowa	67—42	Jędrzejów	10—14	Kl. Jędrzejów	Kl.	ur. 21.8.53 r.
VII	Unieszewo	32—45	Unieszewo st. k., Olsztyn-Ostróda	8—15	Ol. Olsztyn	Ol.	ur. 21.9.53 r.
Ag.	Wałków	52—25	Koźmin k. Krotoszyna	8—9, 13—16	Pz. Krotoszyn	Pz.	ur. 22.7.53 r.
VII	Warpuny	30—51	Olsztyn 2	8—15	Ol. Mrągowo	Ol.	ur. 12.10.53 r.
III	Warszawa 51 (Świętokrzyska 12)	49—49	Warszawa 2	C	Wr. Warszawa - Stare Miasto	Wr.	ur. 15.10.53 r. wyl. dla Mia. Finansów
VII	Włodarv	68—25	Mańkowice st. k., Opole-Nysa	L	Op. Nysa	Op.	ur. 21.9.53 r.
Ag.	Wojtaszyce	32—11	Dobra k. Nowogardu	8—13	Sz. Nowogard	Sz.	ur. 23.9.53 r.
V	Wrocław 28 (Grabiszyn)	60—22	Wrocław 2	L	Wl. Wrocław (miasto)	Wl.	ur. 21.9.53 r.

Zwinięto następujące placówki p. t.:

oddz.	Bielsko-Biała 1	III	Szczecin 17
III	Jasło 2	Ag.	Zawada k. Dębicy

Zmiany w nazwach placówek p. t.

Ag. Olszewka zmieniono na Olszewka k. Przasnysza

Zmiana w klasyfikacji placówek p. t.:

VII	Białka k. Nowego Targu	na VI kl.	VI	Osiek k. Oświęcimia	" V kl.
Ag.	Bodzanowice	" VII kl.	IV	Oświęcim 2	" III kl.
VI	Bogumiłowice	" V kl.	VII	" 3	" VI kl.
Ag.	Borusowa	" VII kl.	VI	" 4	" V kl.
Ag.	Brodnia	" VII kl.	VII	Paleśnica	" VI kl.
III	Brzesko 2	" II kl.	VI	Pcim	" V kl.
VII	Brzezie k. Niepołomic	" VI kl.	IV	Polanów	" III kl.
VII	Bukowno k. Olkusza	" V kl.	VII	Pomorsko	" Ag.
VII	Bystra k. Jordanowa	" V kl.	VI	Porąbka Uszewska	" V kl.
IV	Charsznica k. Miechowa	" III kl.	IV	Przeworsk 2	" III kl.
Ag.	Chocianowice k. Olesna	" VII kl.	VI	Przyszowa	" V kl.
IV	Dębica 2	" III kl.	II	Puławy	" I kl.
VII	Głogoczów	" VI kl.	Ag.	Radostynia	" VII kl.
Ag.	Grudynia Wielka	" VII kl.	IV	Sanok 2	" III kl.
VI	Hucisko k. Żywca	" V kl.	Ag.	Sidzina k. Grodkowa	" VII kl.
VII	Jadowniki k. Brzeska	" VI kl.	Ag.	Skawica	" VII kl.
VI	Jangrot	" V kl.	II	Skierniewice	" I kl.
Ag.	Jarnoltówek	" VII kl.	VI	Skrzydlna	" V kl.
VII	Jeleń	" V kl.	VII	Skrzyszów	" VI kl.
VII	Kamionka Wielka	" VI kl.	VII	Stopnice Limanowskie	" VI kl.
V	Klaj	" IV kl.	VII	Strzelce Wielkie	" VI kl.
Ag.	Kombornia	" VII kl.	V	Sułkowice	" IV kl.
Ag.	Konradów	" VII kl.	V	Szaflary	" IV kl.
II	Kościierzyna	" I kl.	I	Szczecin 1	" II kl.
V	Kraków 27	" IV kl.	VI	Szczepanów k. Brzeska	" V kl.
Ag.	Krowica Hołdowska	" VII kl.	VI	Szreniawa	" V kl.
III	Krzyszowice	" II kl.	V	Sztutowo	" IV kl.
Ag.	Lasowice Wielkie	" VII kl.	V	Świątniki Górne	" IV kl.
Ag.	Ligota Turawska	" VII kl.	VI	Tarnów 4	" V kl.
Ag.	Lipniki k. Grodkowa	" VII kl.	VII	Tęgorz	" VI kl.
V	Lisia Góra	" IV kl.	Ag.	Trzebina k. Prudnika	" VII kl.
VII	Luszwice	" VI kl.	Ag.	Trześniów	" VII kl.
VII	Łapsze Niżne	" VI kl.	Ag.	Twardawa	" VII kl.
VII	Łętkowice	" V kl.	VII	Tylicz	" VI kl.
VI	Łętownia k. Jordanowa	" V kl.	VI	Wawrzeńczyce	" V kl.
VI	Łopuszna k. Nowego Targu	" V kl.	V	Wilamowice k. Oświęcimia	" IV kl.
VI	Łososina Dolna	" V kl.	VII	Witanowice	" VI kl.
Ag.	Łukawiec	" VII kl.	VII	Wola Rzędzińska	" VI kl.
VI	Łukowica k. Limanowej	" V kl.	Ag.	Woszczycze	" VII kl.
VII	Łysa Góra	" VI kl.	V	Zabierzów k. Krakowa	" IV kl.
VI	Michałowice	" V kl.	VI	Zabierzów k. Niepołomic	" V kl.
VII	Modlnica	" VI kl.	VII	Zadziele	" VI kl.
Ag.	Murzynowo	" VII kl.	IV	Zakliczyn n/Dunajcem	" III kl.
VII	Mysłachowice	" VI kl.	VII	Zakopane 4	" VI kl.
Ag.	Narok	" VII kl.	VI	" 5	" V kl.
VI	Nawojowa	" V kl.	IV	Zator	" III kl.
Ag.	Nieglowice	" VII kl.	VI	Zawoja 2	" V kl.
Ag.	Nowa Grobla	" VII kl.	VI	Zwardoń	" V kl.
VII	Ochotnica Dolna	" VI kl.	Ag.	Żłinice	" VII kl.

Zmiany godzin urzędowych w dziale telekom.

			w rubr. 7 winno być:
VII	Borusowa	"	8-15
III	Brzeg Dolny	"	N
IV	Frampol	"	8-15
oddz.	Gdynia 1 (Dworzec Morski)	"	11-15
Ag.	Gorzyce Wielkie	"	8-10, 17-19
V	Groszowice	"	L
IV	Janów Podlaski	"	8-15
V	Kadzidło	"	8-18
III	Koluszki 2	"	N
VII	Kombornia	"	8-15
V	Kościelisko	"	8-15
Ag.	Kot	"	8-10, 13-15
IV	Kurów	"	8-15
II	Łódź 10	"	10-17
III	Łódź 11	"	10-17
IV	Łódź 22	"	8-11, 14-18
oddz.	Mikołów	"	8-12, 14-17
VII	Nieglowice	"	8-15
V	Radziechowy k. Żywca	"	L
IV	Radzyń Chełmiński	"	L
VII	Skawica	"	8-15
III	Szklarska Poręba	"	L
Ag.	Świątkowice k. Wielunia	"	8-12
V	Trzeciewiec	"	L
II	Wrocław 14	"	8-20
Ag.	Zakopane 6	"	8-12

Zmiany w rubr. 8 i 9.
(Województwo, Powiat i Dyrekcja)

VI	Jezewo k. Laskowic	w rubr. 8 i 9 poprawić na Bd.
Ag.	Przewłoka	w rubr. 8 zmienić na Lubartów
II	Stalowa Wola 1	w rubr. 8 zmienić na Stalowa Wola (miasto)
V	Stalowa Wola 2	w rubr. 8 zmienić na Stalowa Wola (miasto)

Zmiany w połączeniach komunikacyjnych

Ag.	Brzozowica k. Radzyna Podl.	w rubr. 5 ma być:
Ag.	Staroścín	„ Brzozowica st. k., Łuków — Terespol
		„ Samokłeski, Lublin — Łuków

Inne zmiany

VII	Białogórzyno	w rubr. 1 zmienić na Ag.
VII	Bogdaj	„ 7 „ „ 8-11
		„ 1 „ „ Ag.
VII	Daszewo	„ 7 „ „ 9-13
		„ 1 „ „ Ag.
II	Dęblin	„ 7 „ „ 8-11
		„ 7 skreślić N
VII	Domatówko	„ 10 dopisać „wył. dworcowy”
		„ 1 zmienić na Ag.
VII	Elbląg 6	„ 7 „ „ 8-11
		„ 1 „ „ Ag.
Ag.	Gardawice	„ 7 „ „ 14-18
I	Gdańsk 1	„ 1 „ „ V kl.
VII	Gdynia 11	„ 2 „ „ (Długa 22)
		„ 1 „ „ Ag.
		„ 7 „ „ 14-48
		w rubr. 1 zmienić na Ag.
VII	Konary k. Rawicza	„ 7 „ „ 8-11
		„ 1 „ „ Ag.
VII	Krępsko k. Wałcza	„ 7 „ „ 13-15
		„ 1 „ „ Ag.
VII	Niepoczolowice	„ 7 „ „ 8-11
		„ 1 „ „ Ag.
Ag.	Orzechowce	„ 7 „ „ 8-10, 14-15
		„ 1 „ „ VII kl.
VI	Pabianice 2	„ 7 „ „ 8-15
VII	Paczkowo	„ 2 „ „ Pabianice 5
		„ 1 „ „ Ag.
VII	Popielewo k. Białogardu	„ 7 „ „ 11-15
		„ 1 „ „ Ag.
VII	Powalice	„ 7 „ „ 8-11
		„ 1 „ „ Ag.
VII	Rososzycza k. Ostrowa Wlkp.	„ 7 „ „ 8-11
		„ 1 „ „ Ag.
VII	Ruchocice	„ 7 „ „ 8-10, 14-16
		„ 1 „ „ Ag.
Ag.	Sitno	„ 7 „ „ 8-9, 15 ^{ss} -18
		„ 1 „ „ VII kl.
VII	Skoraszewice	„ 7 „ „ 8-15
		„ 1 „ „ Ag.
VII	Stare Bielice	„ 7 „ „ 11-15
		„ 1 „ „ Ag.
IV	Strumień	„ 7 „ „ 8-11
		„ 10 wpisać — tf. tg w sez. let. 7-18
IV	Tomaszów Maz. 2	„ 2 zmienić na Tomaszów Maz. 4
V	Tułowice	„ 2 zmienić na Tomaszów Maz. 4
IV	Warszawa 46 (Boernerowo)	„ 10 skreślić tf. tg. N
III	Warszawa 51	„ 2 „ (Boernerowo)
		„ 2 zmienić na Warszawa 47
VII	Wartosław	„ 10 skreślić uwagę
		„ 1 zmienić na Ag.
VII	Wilkucice	„ 7 „ „ 8-10
		„ 1 „ „ Ag.
		„ 7 „ „ 8-9, 12-15
		str. 352 w wykazie poczt peronowych skreślić — Szczecin Gł.