

# ŻYCIE GOSPODARCZE

*Dwutygodnik poświęcony sprawom gospodarczym Polski Zachodniej*

**Organ Związku Fabrykantów Tow. zap. w Poznaniu.**

Redakcja i Administracja:  
Rzeczpospolita 1, II — telefon 25-95.

Redaktor przyjmuje w dni powszednie  
od godz. 11—1; Administracja od 9—3.

Poznań, dnia 15 lutego 1930

Prenumerata wynosi: w kraju z przesyłką rocznie 30 zł, półrocznie 15 zł, kwartalnie 7,5 zł, zagranicą z przesyłką rocznie 36 zł, półrocznie 18 zł, kwartalnie 9 zł. Numer pojedynczy 1,5 zł.

NR. 4

Wydawca: *Związek Fabrykantów Tow. zap. w Poznaniu.*

ROK 9



Rabaty najwyższe Ceny koncernowe Kredyty dogodne



## WĘGIEL - KOKS HUTNICZY - BRYKIETY

tylko z kopalń głębokich krajowych i zagranicznych

**Zachodnio-Polski Syndykat Węglowy Spółka z. o. o.**

Telefon 23-77, 37-77

Poznań, Plac Wolności 10.

Adres telegr.: „Zapoli”

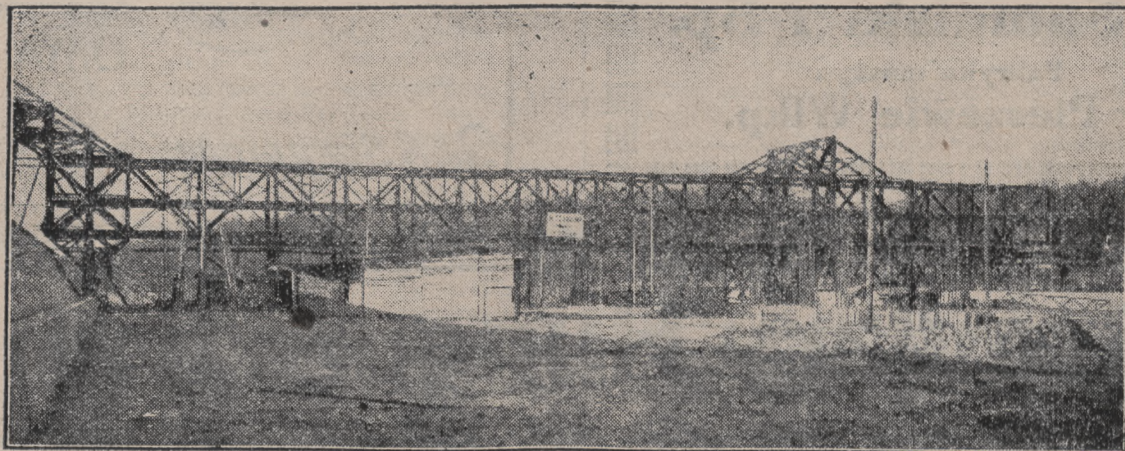
Własny gmach handlowy

Własne składnice kolejowe Poznań, ul. Przemysłowa II. brama.

## URZĄDZENIA TRANSPORTOWE

budują

**Fabryki H. CEGIELSKI Sp. Akc. w Poznaniu**



*Montaż mostu przesuwnego o długości 95 mtr. dla przeładunku węgla*

Najwyższe odznaczenie na P. W. K.: WIELKA NAGRODA Ministerstwa Przemysłu i Handlu

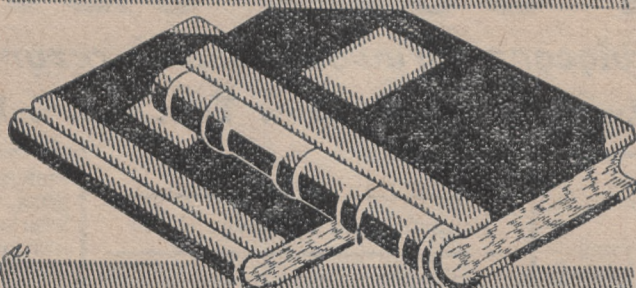
oraz 3 WIELKIE ZŁOTE MEDALE.



**KSIĘGI HANDLOWE**



Znaczek fabryczny

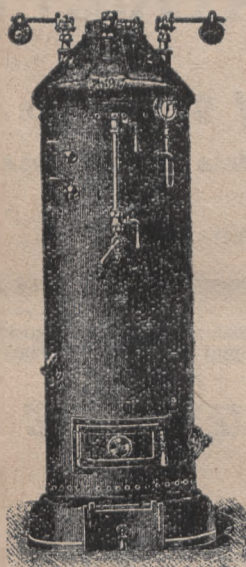


**KREGLEWSKIEGO**



Znaczek fabryczny

## KOTŁY PAROWE STOJĄCE



rukowe różnej  
wielkości  
od 3 do 30 m<sup>2</sup>  
powierzchni  
ogrzewalnej na-  
dające się do  
różnych celów  
przemysłowych  
wykonuje



**S. Samulski i Sp.**

Fabryka maszyn  
w Pleszewie Wlkp.

*Wyróżniają się  
dystygowanymi  
miłymi i trwałymi  
zapachem*

**OMA**

*J. & S. Stempniewicz-Poznań*

## Browary Huggera T. A.

Poznań, ul. Półwiejska 25. Telefon 3037 i 3047.

**Słodownie i fabryka lodu**

polecają swoje wyborowe piwa:

**Kryształ** jasne (pilzeńskie) — **Specjał** ciemne (monachijskie) — **Porter**



# ŻYCIE GOSPODARCZE

*Dwutygodnik poświęcony sprawom gospodarczym Polski Zachodniej*

Organ Związku Fabrykantów Tow. zap. w Poznaniu.

**Ś. p. Dr. St. Pernaczyński,**  
prezes Izby Przemysłowo-Handlowej.



W sobotę, dnia 8 lutego rb. zmarł w Poznaniu znany i ceniony powszechnie obywatel śp. Dr. Stanisław Pernaczyński, prezes Poznańskiej Izby Przemysłowo-Handlowej.

Śp. Dr. Stanisław Pernaczyński urodził się w roku 1872, jako syn zasłużonego partyoty i cenionego lekarza Dr. Melchjora Pernaczyńskiego i Wandy z Pawłowskich. Nauki gimnazjalne pobierał we Wrocławiu i Gnieźnie, poczem studia prawniczo-ekonomiczne odbywał w Monachjum i Berlinie. Jako młody ekonomista był do r. 1902 współpracownikiem Banku Związku Spółek Zarobkowych. W tym czasie wspólnie z Marjanem Kratochwillem tworzy własny dom bankowy, do dziś dnia pod tą firmą istniejący, wreszcie do ostatniej chwili stał na czele Banku Przemysłowców, jako prezes Zarządu.

W życiu gospodarczym naszej dzielnicy śp. Zmarły odegrał rolę bardzo czynną i ważną. W Poznańskiej Izbie Przemysłowo-Handlowej zasiadał od roku 1904, a w roku 1923 w uznaniu zasług połączonych, plenum Izby mianowało Go swym prezesem. Ponadto piastował śp. Dr. Pernaczyński godność prezesa Wyższej Szkoły Handlowej i był honorowym konsulem holenderskim.

W uznaniu Swych zasług, nagrodzony został krzyżem komandorskim orderu Polonia Restituta.

Zgon śp. Dr. Stanisława Pernaczyńskiego ciężką oznacza stratę dla społeczeństwa, jak również dla pozostałej rodziny, której na tej drodze wyrażamy jak najgłębsze współczucie.

## Dziesięciolecie odzyskania wybrzeża morskiego a nasza flota handlowa.

„Kto ma państwo morskie a nie używa go, albo da sobie wydierać, wszystkie pożytki od siebie odda, a wszystkie szkody na siebie przywodzi, z wolnego niewolnikiem się staje, z bogatego ubogim.”

Dymitr Solikowski.

W dniu 10 lutego rb. upłynęło 10 lat od chwili objęcia w posiadanie przez Polskę wybrzeża morskiego. Prawie 6 lat z tego okresu minęło zanim znaczniejszy odłam społeczeństwa uświadomił sobie wypływającą z tego tytułu konieczność przystąpienia do budowy portu w Gdyni oraz tworzenia własnej floty wojennej i handlowej.

Jakkolwiek nasza flota handlowa w chwili obecnej jest jeszcze bardzo skromna w stosunku do floty handlowej innych państw i w stosunku do naszych rzeczywistych potrzeb gospodarczych — to jednak przekroczyliśmy już stadium początkowe i zwolna, ale systematycznie posuwamy się naprzód.

Tonnaż statków naszej floty handlowej przekroczył obecnie 50 tysięcy ton, jednocześnie zaś budowa portu w Gdyni nastąpiła o tyle naprzód, że w ciągu dziesięciu miesięcy ub. r. weszło do tego portu 1227 statków o pojemności 1 182 358 tonn rej. br. z ładunkiem 228 345 tonn, a opuściły go 1 292 statki o pojemności 1 207 317 tonn z ładunkiem 2 036 336 tonn, z których 1 998 709 tonn węgla.

W tym samym czasie przez Gdynię opuściło Polskę 15 246 emigrantów lub robotników, wyjeżdżających do Francji.

Flota handlowa Polski znajduje się obecnie w rękach dwóch przedsiębiorstw państwowych: „Żegluga Polskiej (32 213 tonn) i „Polsko-Brytyjskiego Towarzystwa Okrętowego S. A.” (10 853 tonn) — oraz jednego przedsiębiorstwa prywatnego: „Polsko-Skandynawskiego Tow. Transportowego” (w skróceniu nazywanego „Robur”), które rozporządza czterema statkami o pojemności około 7 200 tonn rej. br. (jeden z nich najmniejszy i najstarszy jest chwilowo unieruchomiony w Gdańsku). Towarzystwo to buduje obecnie dwa dalsze statki.

Przedsiębiorstwo państwowe „Żegluga Polska” rozpoczęło swą pracę z początkiem stycznia 1927 r. 5 statkami towarowymi po 3 000 tonn każdy. Wkrótce potem otrzymało przedsiębiorstwo statek towarowy „Warta”, a następnie jeszcze 2 statki towarowe większe i jeden mniejszy. Ogółem „Żegluga Polska” posiada obecnie 9 statków towarowych, nadto zaś 5 statków pasażerskich utrzymujących głównie komunikację przybrzeżną.

„Żegluga Polska” już z początkiem roku 1929 była tak skonsolidowana, że bez znacznego uszczerbku dla siebie mogła wydzielić odpowiedni personel dla objęcia 4 nabytych w Anglii towaro-pasażerskich statków dla drugiego przedsiębiorstwa państwowego: „Polsko-Brytyjskiego Tow. Okrętowego”.

Ogółem więc polska flota handlowa liczy obecnie 17 statków o pojemności przeszło 50 250 tonn. Zważywszy, że jeszcze kilka lat temu istniało jedno tylko towarzystwo żeglugowe „Sarmacja”, które rozporządzało trzema do pięciu niewielkimi parowcami, rozwój naszej floty w ostatnich czasach należy uznać za bardzo znaczny.



## Instytut Badania Konjunktur o sytuacji gospodarczej.

Pogłębienie depresji, które dotychczas ujawniło się w jednej tylko gałęzi przemysłu — włókiennictwie, dało się ostatnio zauważyć na szerszej płaszczyźnie, głównie w niektórych gałęziach przemysłu hutniczego i metalowego.

Ponowna niższka cen zbożowych na rynkach światowych, zastrzona przez forsowanie eksportu i politykę waloryzacyjną w niektórych krajach, przyczyniła się do pogłębienia panującego na rynku pesymizmu oraz braku zaufania.

W rolnictwie nastąpiło dalsze zaostrenie przesilenia zbożowego tylko nieznacznie i w części kraju złagodzone przez działanie premij wywozowych. Położenie produkcji zwierzęcej, pomimo niskich cen bydła i sezonowej niższki cen nabiału, jest dotąd raczej pomyślne, jednakże silny wzrost tej produkcji nie znajduje odpowiednika w możliwościach rozszerzenia spożycia, stąd spodziewane przesilenie na rynku opasów i trzody chlewnej nie przestaje grozić. Dotkliwy brak siły nabywczej na wsi powoduje rosnące trudności płatnicze i nie pozwala się spodziewać wzrostu pojemności rynku rolniczego przed następniemi żniwami.

Polepszenie płynności gospodarstwa społecznego nie nastąpiło, protesty wekslowe były nadal bardzo liczne (w grudniu zaprotestowano 11,7 proc. weksli, gdy w listopadzie 11,4 proc ogółu płatnych weksli).

Na rynku pieniężnym, po przejściowym pogorszeniu w związku z ultimo rocznem, panuje pewna płynność, zaś krótkoterminowy kapitał zagraniczny jest oferowany bankom w znacznych ilościach, nie znajdując jednak naogół nabywców ze względu na małe rozmiary obrotów towarowych.

Suma wystawionych weksli była w dalszym ciągu wysoka (wskaźnik w grudniu 16,6, w listopadzie 115,0), nie wzrastała jednak silnie.

Portfel wekslowy Banku Polskiego oraz obieg pieniężny wykazują niższkę, wywołaną czynnikami natury konjunkturalnej, tj. zmniejszeniem obrotów. Bilans handlowy jest nadal czynny, co w dalszym ciągu wywierać będzie upłynniający wpływ na rynek pieniężny.

Brak silniejszej tendencji spadkowej cen artykułów przemysłowych, a nawet próby podnoszenia cen na niektóre wyroby gotowe, wbrew ogólnej depresji gospodarczej i brakowi nabywców, utrudniały odbywanie się procesów likwidacyjnych i tamowały oczyszczanie rynku z nadmiaru zapasów.

Przewozy kolejowe dóbr wytwórczych wykazały w grudniu najmniejsze rozmiary w przebiegu ostatniego cyklu gospodarczego, co świadczyłoby, że produkcja jest nastawiona na dalsze zmniejszanie wytwarzania, i że poniższy punkt depresji nie został jeszcze osiągnięty.

Na podstawie analizy z przeszłości można przypuszczać, że z wiosną ten najniższy punkt zostanie przekroczony.

W stosunkach międzynarodowych przeważa depresja, jednak bez objawów kryzysowych, co pozwala przewidywać, zwłaszcza wobec silnej płynności na międzynarodowym rynku pieniężnym, oraz niskiej stopy pieniężnej, że niebawem rozpocznie się poprawa sytuacji, w szczególności w tych krajach, których położenie wywiera pewien wpływ na konjunkturę w Polsce (w Niemczech).

W Stanach Zjednoczonych procesy likwidacyjne i przystosowawcze jeszcze trwają, lecz najostrzejsza faza recesji została, zdaje się, przezwyciężona; ponieważ ogólne warunki ekonomiczne są zdrowe, przeto oczekuje się tam stosunkowo szybkiej poprawy sytuacji.

## Rezolucje, dotyczące projektu ustawy o scalonem ubezpieczeniu społecznem.

Nawiązując do poprzednich naszych artykułów na temat projektu ustawy o scalonem ubezpieczeniu społecznem, podajemy bardzo ważne rezolucje, powzięte w tym przedmiocie na ostatnim Zjeździe Rady Naczelnej Zrzeszenia Związków Przemysłowych Zachodniej i Południowej Polski w Bydgoszczy.

I. Rada Naczelna Zrzeszenia Związków Przemysłowych Zachodniej i Południowej Polski uważa, że przeprowadzenie reformy ubezpieczeń społecznych ze względu na ciężkie położenie gospodarcze musi być traktowane pod kątem widzenia zmniejszenia wszelkich obciążeń socjalnych przemysłu i dlatego Rada Naczelna uchwaliła:

II. 1. Sprzeciwić się przeprowadzeniu scalenia ubezpieczeń społecznych, ze względu na różnorodność warunków pracy robotników przemysłowo-handlowych, robotników rolnych i pracowników umysłowych oraz na odmienny charakter ubezpieczeń krótko i długoterminowych. Scalenie mogłoby przedstawiać dla przemysłu zainteresowanie, gdyby sprowadziło wybitne obniżenie dotychczasowych obciążeń przemysłu, lecz cel ten w projekcie ustawy nietylko że nie został osiągnięty, a przeciwnie projekt sprowadza w sumie zwyżkę obciążeń przemysłowców i ubezpieczonych i to zarówno w cyfrach absolutnych, jak i relatywnych.

III. Dążyć do ustawowego:

2. Wykluczenia stanowiska monopolistycznego instytucji ubezpieczeń społecznych a utrzymania przymusu ubezpieczenia jednak z prawem wyboru dowolnej instytucji, dającej conajmniej te same gwarancje oraz wprowadzenia możliwości zakładania własnych kas ubezpieczeń społecznych w obrębie jednego lub kilku przedsiębiorstw.

3. Jak najmniejszego obciążenia produkcji składkami na rzecz instytucji ubezpieczenia społecznego, które w nowej ustawie nie powinny przekraczać następujących stawek:

a) na ryzyko choroby i macierzyńska	5%
b) na wypadki i choroby zawodowe	1%
c) na inwalidztwo	2%

łącznie 8%

przyczem górna granica dla przymusowego ubezpieczenia winna być uchwalona na 450 zł miesięcznej płacy.

4. Wprowadzenie możliwie jak największych świadczeń na rzecz ubezpieczonych. Racjonalna gospodarka i usunięcie błędów zbyt drogiej administracji oraz niepotrzebnych inwestycji naszym zdaniem mogą przyczynić się do podwyższenia obecnych świadczeń. W każdym razie jednak świadczenia muszą po odłożeniu przewidzianego funduszu rezerwowego obracać się w granicach wyżej nakreślonych składek.

5. Zreformowanie administracji ubezpieczeń społecznych, celem zmniejszenia dotychczasowych nadmiernych kosztów administracji, która dzisiaj pochłania lwią część funduszków. Administracja obecnych instytucji ubezpieczeń społecznych jest wyolbrzymiona do niemożliwości. W szczególności musi być wydany zakaz stwarzania własnych aptek, ambulatorjów itp., zwłaszcza tam gdzie istnieją prywatne.

6. Utrzymanie jak największej płynności rezerw i ich racjonalnego zużycia, a w związku z tem do zaniechania wszelkich inwestycji mających charakter etatystyczny. Urządzenia takie wymagają świeżych sił administracyjnych i podrażają niepomiarne administrację.

7. Dalsze wyeliminowanie partyjnictwa przez radykalną zmianę ordynacji wyborczej, w sposób dający pełną gwarancję urzeczywistnienia tego postulat.



8. Wprowadzenia odpowiedzialności cywilnej (materiałnej) kasy za szkodę, wyrządzoną przez funkcjonariuszy kasy. Brak tej odpowiedzialności czyni funkcjonowanie naszych władz państwowych mało sprawnym, natomiast przy stwarzaniu instytucji ubezpieczeń społecznych o charakterze publicznym, musi ta teza zostać przeprowadzoną. Spowoduje to nadzwyczajne usprawnienie działalności organów instytucji społecznych i wyeliminuje w krótkim czasie protegowane siły, nie nadające się do sprawowania takich urzędów.

9. Upoważnienia Ministra Pracy i Opieki Społecznej do wprowadzenia w instytucjach ubezpieczeń społecznych pragmatyki służbowej i regulaminu urzędowania, na wzór urzędników państwowych, po załatwieniu tych spraw przez reformę administracji państwowej, celem ochronienia majątków kas ubezpieczeń społecznych przed koniecznością stałego opłacania urzędników wydalonych ze służby, a z drugiej strony celem uniemożliwienia fluktuacji sił urzędniczych w kasach ubezpieczeń społecznych ze względu na konjunkturę partyjno-polityczne.

10. Wprowadzenia terminów załatwienia spraw w toku instancji i rygorów na dotrzymanie terminów. Dotychczasowa praktyka, na podstawie luk ustawowych, nie określa terminu do załatwienia pewnych nawet nagłych spraw, nie określa także sankcji karnych na wypadek niedotrzymania tych terminów tak, że bez naruszenia ustawy można było najrozmaitsze sprawy przewlekać w nieskończoność. Także nowy projekt nie przewiduje w wielu wypadkach terminów i rygorów, polecając jedynie poszczególnym organom kasy załatwienie.

11. Wprowadzenia zaskarżalności orzeczeń poszczególnych komisji i władz instytucji ubezpieczeń społecznych w drodze administracyjnej do Ministerstwa Pracy i Opieki Społecznej, którego decyzja, nie zależąc od swobodnego uznania, winna być zaskarżalną do Trybunału Administracyjnego.

12. Przeprowadzenie w organach kas i zakładów zasady udziału pracodawców i pracowników po połowie z tem, że przewodniczący jest wybierany z pracodawców a zastępca przewodniczącego z pracowników.

Pracodawcy, którzy dają w przeważnej części całe składki na wszystkie ubezpieczenia społeczne, a nie mają z tego żadnych korzyści, żądają przynajmniej tego samego wpływu co mają pracownicy, a to tembardziej, że stanowisko ich wobec wykluczenia jakichkolwiek korzyści z tego, będzie bezwzględnie obiektywne.

Przyznanie ilości głosów pracodawcom narówni z robotnikami i wybór przewodniczącego ze strony pracodawców da należyłą gwarancję racjonalnej gospodarki i administracji w kasach ubezpieczeń społecznych, gdyż elementy te będą miały doświadczenie i należyte przygotowanie do tego urzędu przez piastowanie tych samych godności oraz czynności z tego samego zakresu w przedsiębiorstwach prywatnych, a w każdym razie nadają się bardziej do tych czynności jak pracownicy, nie mający tego przygotowania naukowego i praktycznego i wprawy w zarządzaniu tak wielkimi i poważnymi instytucjami gospodarczymi i społecznymi, jakimi są kasy ubezpieczeń.

13. Przeprowadzenie w związku z zasadą udziału połowy pracodawców i pracowników w organach instytucji społecznych zasady płacenia składek po połowie przez pracodawców i pracowników. Stosunek ten jest uzasadniony także i tem, że jesteśmy jedynym państwem w Europie, które nakłada na pracodawcę większe ciężary niż na pracownika, a mianowicie:

% składek płaconych przez:

pracodawców pracowników państwo i gminy

Belgia, Danja, Francja,  
Szwajcaria, Szwecja

10

100  
60

30

Austria, Luxemburg,		
Węgry	33.3	66.7
Anglia, Czechy,		
Jugosławia, Łotwa	50	50
Polska	66.7	33.3

14. Wykluczenia przewagi lekarzy w administracji instytucji społecznych, jak tego żądał Zjazd Lekarzy w listopadzie r. 1929, gdyż lekarze mają wyłącznie nie leczyć, a nie zajmować się administracją. Rozdział tych kompetencji musi być należycie przeprowadzony.

15. Kontrolowania rachunków i bilansów kas przez zarządy zakładów, a rachunków i bilansów zakładów przez Związek zakładów. Budżety, bilanse oraz statystyka ma być ogłaszana publicznie, a to kas i zakładów w dziennikach lokalnych, Związku zakładów w dziennikach urzędowych.

16. Umożliwienia czynnego udziału Zrzeszeń przemysłowo-gospodarczych ze Związkiem zakładów, zapraszając je na zjazdy, przewidziane artykułem 69 p. 7. i przyznając im prawo głosowania.

17. Zniesienia § 1154 p. b. austriackiej ustawy cywilnej, która wymaga, aby przez pierwszy tydzień choroby pracodawca opłacał pensję pracownika.

18. Zwolywania rady co najmniej raz na kwartał (art. 35).

19. Przyznania 1/10 części rady prawa zwolywania posiedzeń rady (art. 35; chodzi tu mianowicie o t. zw. „prawa mniejszościowe”, które uniemożliwiłyby majoryzowanie w radzie).

20. Przyznawania jednakowego quorum pracodawcom narówni z robotnikami, celem uniemożliwienia pasywnej rezystencji robotników i niedopuszczania w ten sposób do odnośnych uchwał rady (art. 40).

21. Zbierania komisji rewizyjnej przynajmniej raz na miesiąc (art. 48).

22. Wprowadzenie obowiązku zarządu kasy do sporządzania co miesiąca bilansu surowego, który z urzędu ma być przedłożony wraz z alegatami komisji rewizyjnej.

23. Wprowadzenia przepisu, że do uchwał, dotyczących sprzedaży lub obciążenia nieruchomości i dysponowania funduszem rezerwowym wymagana jest obecność 2/3 członków rady oraz większość 3/4 głosów obecnych na danem zebraniu.

24. Wyeliminowania obciążeń społecznych od wszelkich podatków, a więc zarówno przy obliczaniu podatków od uposażeń służbowych, jakoteż przy obliczaniu podatku dochodowego przedsiębiorstwa.





25. Wprowadzenia obowiązku instytucji ubezpieczeń społecznych, aby co miesiąc posyłały wezwanie zapłaty z rozliczeniem należności, a nie po szeregu miesięcy upominały się egzekucyjnie zapłacenia z kosztami i odsetkami

Odsetki zwłoki mają być ograniczone maksymalnie do odsetek, ustawowo dozwolonych.

26. Należytego zredagowania przepisów, odnoszących się do długoterminowych ubezpieczeń (vide art. 121, 122, 133 i następne projektu z lutego 1929 r.), gdyż obecna redakcja nasuwa wątpliwości w wielu wypadkach, a szczególnie w wypadku poboru renty przez wdowy i sieroty, o ile ubezpieczony zginął śmiercią naturalną (bez wypadku, i nie z powodu choroby zawodowej).

27. Wprowadzenie jednakowego 2-letniego terminu przedawnienia pretensyj zarówno dla zakładu ubezpieczeń z tytułu składek, jak i dla ubezpieczonych z tytułu świadczeń — licząc od dnia zaistnienia pretensji.

28. Dążenia do autonomii w administrowaniu funduszami rezerwowymi instytucji ubezpieczeniowych, przyczem obowiązywać ma zasada, że fundusze rezerwowe winny być zużytkowane w tej dziedzinie, która nań głównie łożyła; rezerwy kapitałowe powinny wracać do życia gospodarczego w formie taniego kredytu i temsamem stać się czynnikiem twórczym w procesie produkcji.

29. Wprowadzenia do ustawy wyraźnego przepisu, że policzalnym zarobkiem podlegającym obowiązkowemu ubezpieczeniu jest wyłącznie zarobek normalny, ustalony umową o pracę. — Nie podlega obowiązkowemu ubezpieczeniu zarobek przypadkowy i nadzwyczajny (wynikający z przepracowanych nadgodzin etc.) wzgl. datki nadzwyczajne, których udzielenie jest zależne od dobrej woli pracodawcy.

30. Rada Naczelna Zrzeszenia Związków Przemysłowych Zachodniej i Południowej Polski uprasza o rozesłanie nowego projektu ustawy o scaleniu ubezpieczeń społecznych w pełnej redakcji, w którym uwzględnione byłyby powyższe postulaty; gdyby zaś uwzględnienie wszystkich postulatów nie było możliwe, o zwołanie ogólnopolskiej ankiety w Ministerstwie Pracy i Opieki Społecznej, na którą byłoby zaproszone organizacje gospodarcze.

## Projekty ustaw o umowach zbiorowych i o załatwianiu zatargów zbiorowych znów aktualne.

Dowiadujemy się, że projekty wymienione podane w ubiegłych latach dwukrotnie opinii związków gospodarczych, a następnie Radzie Ochrony Pracy, wyszły niedawno ze stanu spoczynku, zostały przesłane Ministerstwu do zaopiniowania i są obecnie przedmiotem międzministerjalnego uzgodnienia. Pomimo, że zasadniczo opinia przemysłu, a szczególnie też Centralnego Związku Polskiego Przemysłu, Górnictwa, Handlu i Finansów szła w kierunku nieuznania potrzeby uregulowania tych dziedzin w drodze ustawy, to jednak projekty utrzymały się i podobno zasadniczym i poważnym zmianom nie ulegną. Charakterystycznym dla projektu o umowach zbiorowych jest ważność jego postanowień dla rolnictwa, natomiast projekt o załatwianiu zatargów zbiorowych niema tymczasem znieść istniejących komisji rozjemczych w rolnictwie na podstawie obowiązujących przepisów. Należy się zatem z tem liczyć, że w niedługim czasie będą projekty zgodne z zapowiedzią Pana Premiera Bartla w swoim exposé przedłożone Radzie Ministrów do rozstrzygnięcia.

Na Ziemiach Polski Zachodniej

## „ŻYCIE GOSPODARCZE“

jest jedynym pismem broniącym skutecznie interesów przemysłu

## Projekt noweli do ustawy o podatku przemysłowym.

Ministerstwo Skarbu już przygotowało poprawioną edycję projektu noweli do ustawy o podatku przemysłowym, a sprawa przejdzie w najbliższych dniach do Prezydium Rady Ministrów, które ma wnieść następnie ten projekt do Sejmu. Naogół Ministerstwo Skarbu utrzymuje swój poprzedni projekt, a z propozycji Związku Izb Przemysłowo-Handlowych oraz Centralnego Związku Polskiego Przemysłu, Górnictwa, Handlu i Finansów wdrożyło tylko niektóre punkty do projektu. W szczególności, jeżeli idzie o art. 1, tj. o rozmiary zniżek, to Ministerstwo Skarbu nie uwzględniło żadnych propozycji rozszerzających i utrzymało w całości swój pierwotny tekst z tymi tylko dodatkami, że obniżka na pół procent przewidziana dla hurtu, ma się odnosić także dla przedsiębiorstw skupu towarów oraz do przedsiębiorstw zawodowego wykonywania dostaw i robót publicznych, a w końcu, że obroty na giełdach zbożowych mają być wogóle zwolnione od podatku obrotowego. Tak samo Ministerstwo nie uwzględniło żadnych propozycji dotyczących zmian terminu wejścia w życie projektowanych ulg podatkowych.

Następnie Ministerstwo utrzymuje pojęcie sprzedaży hurtowej według brzmienia pierwotnego projektu rządowego. Usunęło ono zresztą z projektu pojęcie samoistnego przedsiębiorstwa handlowego, a w miejsce tego wprowadziło krótkie pojęcie „sprzedaży towarów bez przeróbki“.

Ministerstwo nie uwzględniło też projektowanych poprawek, względnie ulg co do stawek podatku dla pośredników i komisantów. Następnie Ministerstwo nie zgodziło się na wprowadzenie do projektu noweli ścisłego określenia pojęcia „przerobu“ i „zużycia“ (art. 7 p. 1 obecnej ustawy) zapowiadając natomiast, że sprawa ta będzie uregulowana obiecywanym oddawna okólnikiem. Nawiasem mówiąc, widocznem jest, że mimo ciągłych zabiegów naszych i ze strony innych czynników gospodarczych, Ministerstwo rozmyślnie zwleka z wydaniem tego okólnika.

Dalej Ministerstwo wykreśliło z projektu noweli ustępy dotyczące dodatkowych wymiarów podatku przemysłowego oraz zabezpieczenia podatku przed wymiarem.

Ulgą dla komisowych biur sprzedaży przedsiębiorstw przemysłowych będzie zastosowana tylko przy eksporcie (art. 94).

Dalej Ministerstwo Skarbu nie zgodziło się na żadne pełnomocnictwa dla siebie co do zniżania w miarę potrzeby gospodarczej stawek podatku obrotowego w szczególności dla przedsiębiorstw przemysłowych.

W końcu co do podatku wyrównawczego Ministerstwo Skarbu zaakceptowało tezy Związku Izb Przemysłowo-Handlowych i wprowadziło je w projekt, przyczem jednak wykreśliło słowo „na granicy celnej“. Ministerstwo Skarbu wyobraża sobie, że podatek musiałby być pobierany na granicy celnej, i że dla wprowadzenia go w życie jest potrzebne uzgodnienie się z Gdańskiem, ale ze względów faktycznych nie chce go wstawić w projekt ustawy. Zresztą mamy takie informacje, że projekt podatku wyrównawczego na terenie Sejmu będzie szczególnie ostro zwalczany przez P. P. S. i przez Narodową Demokrację.

## W sprawie rozejmu celnego.

W sprawie tej rząd utrzymuje ze sferami gospodarczymi stały kontakt i umocnił się w tym stanowisku, że Polska nie może przystąpić do rozejmu celnego inaczej, jak tylko wtedy, gdy będzie zabezpieczona równowaga interesów państw agrarnych i państw przemysłowych.

Pod względem taktycznym Polska słusznie nie uważa za wskazane wysuwać się w pierwszy rząd przeciwników projektu rozejmu celnego, — a to tem-



bardziej, że w ostatnich czasach na terenie kolektywnej pracy gospodarczej międzynarodowej odniosła dwa wielkie negatywne sukcesy. Przedewszystkiem stanowisko negatywne Polski wobec konwencji o zniesienie zakazów przywozu i wywozu zostało uznane za słuszne. Następnie w rokowaniach o konwencję o osiedlaniu się cudzoziemców delegacja polska potrafiła tak umiejętnie pokierować sprawą, że został wypracowany i między szeregiem państw uzgodniony projekt konwencji bardzo ogólnikowej i dla interesów polskich bynajmniej nie szkodliwej.

W naszych kołach oficjalnych sądzą, iż mając te sukcesy za sobą, Polska jednak nie powinna przeciągać struny i w sprawie konwencji o rozejmie celnym, czynić swe wyżej wymienione ogólne zastrzeżenia.

W pierwszym rządzie przeciwników konwencji o rozejmie celnym znajdzie się bowiem cały szereg innych państw, który weźmie na siebie odium rozbięcia tego projektu.

## **Pierwsza taryfa kolejowo-morska.**

Z dniem 1 lutego r. b. weszła w życie lądowo-morska taryfa towarowa dla komunikacji między Polską i obszarem W. M. Gdańska z jednej strony, a portami lewantyńskimi: Konstantynopol (Istanbul), Pireus, Aleksandria, Haifa, Jaffa z drugiej strony przez rumuński port czarnomorski w Konstancy.

Taryfa ta składa się z dwóch części, mianowicie:

1) z taryfy towarowej, część I, zawierającej regulamin przewozu przesyłek w „Dz. Ust. R. P.” Nr. 88/L 929, poz. 664, oraz

2) z taryfy towarowej część II, zawierającej postanowienia i przepisy taryfowe.

Regulamin przewozu, zawarty w wymienionej pod 1 części I wprowadza dla tej kombinowanej komunikacji lądowo-morskiej jeden dokument przewozowy dla całej drogi przewozu, zwany listem przewozowym-konosamentem, dokument ich posiada zatem cechy tak listu przewozowego, jak i konosamentu, i odróżnia się od kolejowego listu przewozowego nie tylko odmienną formą, ale w szczególności tem, że adres na nim zamieszczony może opiewać nie tylko na oznaczoną osobę w miejscu przeznaczenia, lecz także i na zlecenie, wobec czego prawa wynikające z umowy o przewóz zawartej w tej komunikacji, można przenosić drogą indosu na inne osoby. Posiada to szczególne znaczenie w handlu z krajami zamorskimi w wypadkach gdy wysyłającemu towar zależy na możliwie szybkim zrealizowaniu swoich pretenstacji.

List przewozowy-konosament staje się przez możliwość indosu przedmiotem obrotu handlowego w czasie, gdy towar jeszcze znajduje się na statku, względnie na kolei żelaznej.

Pod względem odpowiedzialności zarządów, uczestniczących w przewozie, za całkowite lub częściowe zaginięcie lub uszkodzenie towaru tudzież za przekroczenie terminu dostawy — zastosowano odnośnie do drogi lądowej w całości postanowienia Konwencji Międzynarodowej z dnia 23. 10. 1924 r., odnośnie zaś do drogi morskiej — postanowienia prawa morskiego, umieszczone na odwrotnej stronie listu przewozowego-konosamentu, przyczem zastrzeżono dla stron bardzo doniosłe postanowienie, iż wszystkie zarządy odpowiadają wspólnie i solidarnie, tak, iż reklamacje o odszkodowanie można wnosić według wyboru poszkodowanego do Zarządu stacji (portu) nadania lub stacji (portu) przeznaczenia.

Wymieniona pod 2 taryfa towarowa część II zawiera nomenklaturę i klasyfikację towarów oraz bezpośrednie stawki pomiędzy stacjami P. K. P. a portami lewantyńskimi: Konstantynopol (Istanbul), Pireus, Aleksandria, Haifa, Jaffa. Ponieważ Rumuńska Żegluga Morska, utrzymująca ruch okrętowy z portu Konstancy, wstrzymała aż do odwołania ruch do portów Haifa i Jaffa, wszelkie przepisy i постано-

wienia taryfowe oraz stawki przewozowe, dotyczące tych dwóch portów, są narazie w zawieszeniu.

Taryfa obejmuje wszystkie towary, które obecnie przedstawiają poważną pozycję w wywozie do — względnie w przywozie z Bliskiego Wschodu, jak również takie towary, które w przyszłości mogą być przedmiotem obrotu handlowego pomiędzy Polską a temi krajami.

W szczególności włączono do taryfy dla eksportu z Polski następujące towary: zboże i nasiona, strączkowe, ziemniaki, mączkę ziemniaczaną, krochmal, produkty mleczarskie, ryby, cukier, drzewo użytkowe, meble, papier, sól, parafinę, szkło i wyroby ze szkła, cement, żelazo i wyroby z nich, maszyny, aparaty, metalowe wyroby przemysłu elektrotechnicznego i chemicznego, włókienniczego, powroźniczego, nawozy sztuczne, wyroby gumowe i t. p.

Dla importu do Polski natomiast uwzględniono w taryfie: nasiona oleiste, oleje roślinne, owoce południowe, towary kolonialne i korzenie, wino, likier, tytoń i t. p.

Ponadto przewidziano dla towarów, nie objętych klasyfikacją, taryfę anonimową dla towarów wszelkiego rodzaju, ażeby umożliwić w ten sposób odprawę na zasadzie tej taryfy wszystkich towarów, dopuszczonych do przewozu w myśl Regulaminu przewozu, zawartego w części I omawianej taryfy.

Bardzo niskie stawki opłat przewozowych za transport lądowo-morski ustalone w drodze daleko idących wzajemnych koncesyj ze strony P. K. P. kolei rumuńskich, jak również ze strony Zarządu rumuńskiej żeglugi morskiej, dają podstawę do stałej i korzystnej kalkulacji kosztów przewozu, co niewątpliwie przyczyni się do ożywienia handlu z Bliskim Wschodem.

Walutą taryfową całej drogi przewozu jest dolar Stanów Zjednoczonych Ameryki. Opłata jednak przewoźnego może nastąpić w Polsce w złotych w Agencjach portowych w walucie taryfowej lub w walucie krajowej w miejscu zapłaty.

Na szczególną uwagę zasługuje rozdział VIII taryfy, część II, zawierającej czasowe taryfy wyjątkowe ze szczególnie niskimi stawkami przewozowymi dla owoców południowych, skór surowych i garbowanych, wyrobów skórzaných, papieru, tektury i wyrobów z nich, maszyn i aparatów, metali, artykułów przemysłu elektrotechnicznego, surowców i wytworów przemysłu włókienniczego i mebli.

## **Co pisze prasa w sprawie komercjalizacji kolei.**

B. min. inż. Eberhardt zabiera głos na łamach tygodnika „Polski Gospodarczy” w sprawie komercjalizacji kolei. Znakomity znawca kolejnictwa dochodzi do wniosku,

„że wyniki, jakie w ciągu 10 lat osiągnęła administracja rządowa na kolejach polskich, na których współczynnik eksploatacji spadł na 80, nie świadczą wcale, że administracja ta nie mogła w dalszym ciągu prowadzić kolei polskich w sposób zadowalający”.

Autor stwierdza dalej, że całkowita komercjalizacja kolei polskich jest obecnie nieaktualna, tak jak była nią przed 5 laty.

„Aby więc ułatwić kolei zastosowanie zasad handlowych tam, gdzie to jest pożądane jak np. pewne uruchomienie budżetu, prowadzenie przedsiębiorstw pomocniczych, handlowa akwizycja przewozów itp., należy zatrzymać się na wyodrębnieniu przedsiębiorstwa kolejowego z ogólnej administracji państwowej, drogą utworzenia z niego osobnej jednostki prawnej, kierowanej przez odpowiedzialnego dyrektora generalnego z władzą, opartą na osobnej umowie z Rządem, albo odpowiednio zatwierdzonym regulaminie.”



## Przesyłki drobnicowe w skrzyniach.

Za przykładem kolei francuskich i angielskich Ministerstwo Komunikacji zamierza zorganizować na kolejach polskich narazie tytułem próby i wyłącznie w wagonach krytych, przewóz przesyłek drobnych w skrzyniach, należących do kolei. Projektuje się skrzynie drewniane na kółkach o rozmiarach takich, ażeby można było naładować do normalnego krytego wagonu 5 skrzyń. Pojemność skrzyń ma wynosić 1 do 1/2 tonny towaru. Do jednej skrzyni można będzie ładować tylko przesyłki jednego nadawcy dla jednego odbiorcy i tylko na jedną stację przeznaczenia. Na żądanie nadawców lub odbiorców, kolej może zezwalać na dostarczenie bądź skrzyni próżnych, bądź z ładunkiem środkami przewozowymi klientów, względnie o ile możliwości środkami kolei, do mieszkań lub składów, położonych poza obrębem stacji nadawczych lub odbiorczych.

Za przewóz przesyłek w skrzyniach projektuje się pobieranie opłaty według stawek taryfowych, za wagę towaru netto z doliczeniem pewnego dodatku procentowego za użycie skrzyń.

## Zniżki kolejowe na Międzynarodowe Targi w Poznaniu.

Jak się informujemy, celem obniżenia kosztów handlowych, związanych z udziałem przedsiębiorstw w Międzynarodowych Targach w Poznaniu w r. 1930, Dyrekcji Targów udało się pozyskać w szeregu państw zagranicznych poważne zniżki na linie kolejowe i okrętowe. Zniżek tych dotychczas udzieliły państwa: Austria, Bułgaria, Czechosłowacja, Egipt, Rumunia, Szwecja, Węgry i Włochy.

## Rządowe gwarancje kredytów eksportowych.

Sprawa utworzenia rządowego funduszu gwarancyjnego dla kredytów eksportowych w Polsce aktualizuje się coraz bardziej. Sprawa ta nabiera szczególnie doniosłego znaczenia przy eksporcie instalacji ciężkiego przemysłu i innych wielkich dostaw, gdzie odbiorcami są zagraniczne organizacje o charakterze prawnopublicznym. Niemniej jednak ważnym jest istnienie takich źródeł kredytowych dla wszelkiego typu eksporterów przemysłowych.

Obok kwestji taniałości kredytów, który przy eksporcie winien z konieczności być tańszy niż w stosunkach wewnętrznych, istnieje jeszcze niemniej ważna kwestja ryzyka związanego z udzieleniem kredytu zagranicznym odbiorcom towaru.

Te dwa zagadnienia — taniałości i dostępności kredytu z jednej strony oraz częściowej eliminacji czynnika ryzyka handlowego z drugiej, najlepiej rozwiązuje utworzenie państwowego funduszu gwarancyjnego dla kredytów eksportowych.

Obecnie ustalili się już pewien typ norm obowiązujących dla eksporterów przy korzystaniu z tych gwarancji. Mianowicie gwarancja pokrywa około 2/3 ryzyka całkowitego (sumy transakcyjnej), reszta ciąży na eksporterze i nie może być w inny sposób zabezpieczona poza nim samym — koszt gwarancji wynosi od 6 do 9 proc. rocznie — czas trwania gwarancji rozciąga się od momentu wręczenia listu gwarancyjnego do ostatniego terminu płatności dokumentu dłużnego, który to termin przy zwykłych dostawach towarowych wynosi 6—12 miesięcy, przy dostawach instalacji lekkich — do 2 lat, ciężkich (jak np. w Niemczech) do 4 lat. W ostatnich latach czynione są usiłowania do zabezpieczenia w jakiś sposób ryzyka finansowego gwarantującego rządu, które, jak wynika z samych cyfr fundusów, jest dość znaczne. Usiłowania te idą przeważnie w kierunku zapewnienia sobie współpracy z towarzystwami ubezpieczeń kredytu eksportowego (jak np. Niemcy, An-

glja) bądź też w formie ściślejszej współpracy na polu wywiadu handlowego, bądź też reasekuracji.

W stosunkach polskich, oczywiście gwarancje tego rodzaju, istniejące sporadycznie w drodze indywidualnych zarządzeń rządu, odnoszą się praktycznie prawie wyłącznie do stosunków handlowych z Rosją Sowiecką.

Warunki, w jakich obecnie dokonywuje się eksport polski, wymagają bez wszelkiej kwestji naprawy, jedynym z cennych czynników tej naprawy może być pomoc okazana w tej formie przez państwo. Wyżej omówiona forma pomocy w postaci utworzenia specjalnego funduszu dla gwarancji kredytów eksportowych, jest formą już wypróbowaną na Zachodzie i mającą już dobre wyniki za sobą. Jako taka, winna mieć ona swe zastosowanie w jaknajkrótszym czasie. Następnym zaś etapem w rozbudowie tego nowego aparatu pomocy dla handlu zagranicznego winno być utworzenie Towarzystwa Ubezpieczeń Kredytu, jako instytucji prywatnej i obejmującej szerszy zakres działania w znaczeniu ogólnohandlowem.

## Organizacje statystyki przemysłowej.

Jak już w swoim czasie pisaliśmy, prowadzi Główny Urząd Statystyczny od pewnego czasu prace nad realizacją statystyki tak w zakresie statystyki handlu zagranicznego, jak i w zakresie statystyki produkcji. Co do statystyki handlu zagranicznego wprowadza Główny Urząd Statystyczny szereg dodatkowych zmian, zmierzających do ściślejszych rezultatów. Pomiedzy innymi od roku 1929 począwszy wprowadza się do cyfr importu i eksportu warunkowy obrót uszlachetniający, co w niektórych pozycjach, jak np. obuwiu gumowym, starej bieliznie i odzieży, odgrywa poważną rolę przy porównaniu cyfr r. 1929 z latami poprzednimi.

W dziedzinie statystyki produkcji udało się przedstawicielom sfer gospodarczych nakłonić Główny Urząd Statystyczny do zaniechania wymagań, do których realizacji potrzeba wielkiego nakładu pracy ze strony firm, względnie organizacji, o ile chodzi o skartelizowane przemysły, nie dające praktycznego rezultatu. Naukowa statystyka nie odgrywa tu roli, zwłaszcza, że nie może być mowy o dokładnej wartościowej statystyce, o ile, jak to u nas bywa, statystyka ilościowa nie stoi jeszcze na dostatecznym poziomie. Na skutek zmian otrzymywać będą dotąd przedsiębiorstwa, mianowicie przemysłu chemicznego i konfekcyjnego, mniej obszerne kwestjonariusze, zawierające tylko około 22 artykułów pomocniczych, ściśle określonych.

## Protesty wekslowe w grudniu 1929.

Wedle obliczeń Głównego Urzędu Statystycznego zaprotestowano w grudniu r. ub. 520 000 weksli na sumę 130 milj. zł, w czym sama Warszawa dopuściła do protestu 113 645 weksli.

## Przemysł Poznański na Targach w Medjolanie (Włochy).

Izba Przemysłowo-Handlowa w Poznaniu utworzyła przy swym Wydziale Zagranicznym muzeum wzorów wytwórczości przemysłu jej okręgu. Muzeum to stanowi stałą wystawę przemysłu poznańskiego, otwartą dla odwiedzających Izbę, z drugiej zaś strony umożliwia Izbie rozwinięcie akcji propagandowej na rynkach zagranicznych na rzecz przemysłu poznańskiego.

Po raz pierwszy Izba wystawiała swą kolekcję na Targach w Medjolanie w roku ubiegłym. Kolekcja, przewieziona do Medjolanu, składała się z eksponatów 35 firm, przedmioty wystawiono po części w ładnych pudłach wybitych aksamitem i zaopatrzonym w fotografie przedsiębiorstwa. Firmy wysta-



wiające dołączyły do swych eksponatów katalogi i cenniki, które w Izbie przetłumaczono na język włoski.

Tegoroczne Międzynarodowe Targi w Medjolanie odbędą się w terminie 12—27 kwietnia. Ze względu na międzynarodowy charakter tych targów i liczny udział zwiedzających z krajów bałkańskich, Bliskiego Wschodu i śródziemnomorskich, udział Polski w tych Targach jest sprawą doniosłej wagi dla naszej ekspansji gospodarczej. Polska posiada własny pawilon na terenie Targów Meljolańskich, celem wyzyskania którego Ministerstwo Przemysłu i Handlu oraz Ministerstwo Spraw Zagranicznych organizują przy pomocy Izby Przemysłowo-Handlowych bezpłatny udział firm polskich w tych targach. Wystawcy nie ponoszą żadnych kosztów. W roku bieżącym Izba wysłała ponownie kolekcję swą na Targi w Medjolanie i wzywa wszystkich tych przemysłowców okręgu swego, którzy dotychczas wzorów wytwórczości swej w muzeum Izbowym nie umieścili, o nadesłanie tychże do dnia 5 marca rb. Termin ten jest nieodwołalny. Zaznacza się przy tem, że Konsulat Generalny w Medjolanie urzędują w poczekalni swej małe muzeum handlowe wytwórczości polskiej. Firmy, którym zależy na tem, by próby ich pozostały w Konsulacie, zechcą nadesłać 2 egzemplarze wzorów. Wzory wystawione w pawilonie polskim w Medjolanie, po ukończeniu Targów wrócą do Izby.

Ze względu na szczupłość powierzchni użytkowej pawilonu polskiego i spodziewany liczny udział wystawców, eksponaty powinny być we formie próbek względnie modeli niewielkich rozmiarów, z dołączeniem do nich cennikami w języku francuskim i włoskim (pożądane również w niemieckim i angielskim), w razie braku drukowanych cenników mogą być cenniki hektograficzne).

Ceny podawać należy w lirach włoskich francogranica włoska, a także cif port włoski lub przynajmniej fob port polski (ze względu na licznych zwiedzających z krajów zamorskich), uzupełniając je wszelkimi danymi, które posłużyć mogą dla lepszej orientacji kupującego. Pożądane jest również dołączenie wszelkiego rodzaju środków reklamy, w pierwszym rzędzie artystycznie wykonanych plakatów. Eksponaty powinny, o ile to tylko możliwe, ze względu na ich charakter, być umieszczone przez wystawców w futerałach lub etui. Co do ich formy i rozmiarów należy się porozumieć z Izłą Przemysłowo-Handlową w Poznaniu. Firmy, których eksponaty nadają się do reklamowej sprzedaży detalicznej na Targach po cenie odpowiednio nisko wykałkulowanej, winny wyrazić odnośne życzenie sprzedawania próbek na miejscu w Medjolanie. Eksponaty ich wówczas umieszczone byłyby w specjalnych, podlegających oceniu skrzyniach. Za towar przeznaczony na sprzedaż, firmy ponoszą koszt przewozu i ocenia.

Firmy przemysłowe z okręgów innych wysyłają eksponaty swoje do odnośnych Izb. Punktem zbornym dla przesyłek zbiorowych ze wszystkich Izb jest Izba Przemysłowo-Handlowa w Poznaniu. Próby, które nadejdą do Poznania po 5 marca, nie będą mogły być wysłane na pokaz do Medjolanu, a jedynie zostaną umieszczone w muzeum wzorów Izby.

## Targi angielskie.

Tegoroczne szesnaste z rzędu Targi Angielskie odbędą się między 17—28 lutego. Wzorem lat dawnych Targi będą się odbywały jednocześnie w Londynie i Birmingham. Wystawa Londyńska, poświęcona drobnemu przemysłowi, odbędzie się w tym roku po raz pierwszy na terenie Olympii, który jest pod każdym względem lepiej dostosowany do potrzeb wystaw, aniżeli teren White City, gdzie się dotychczas odbywały Targi.

Wystawa w Birmingham, urządzona pod egidą Izby Handlowej w Birmingham, na której wystawio-

ny będzie ciężki przemysł, przeważnie maszynowy, umieszczona będzie na tym samym terenie jak i w ubiegłych latach — Castle Bromwich.

Cały teren wystawowy w Londynie i Birmingham jest już zajęty i Komitet Wystawowy zmuszony był odrzucić poważną ilość zgłoszeń.

Z powyższego można przeto wyciągnąć wniosek, że Targi tegoroczne obejmą jeszcze bardziej, aniżeli w poprzednich latach, całokształt przemysłu angielskiego i dadzą zwiedzającym wyjątkową okazję zapoznania się ze źródłami zaopatrywania w towary angielskie.

## Targi i wystawy.

W czasie od 5 do 14 kwietnia 1930 r. odbędą się międzynarodowe wiosenne targi w Zagrzebiu z podziałem na:

**wystawę samochodową** (wozy motorowe wszystkich typów i rodzaj — lądowe, powietrzne, wraz z przyborami),

**specjalny targ narzędzi rolniczych** (narzędzia rolnicze i maszyny wszystkich rodzajów, nawozy sztuczne, środki dla niszczenia szkodników) oraz

**wystawę drobiu i targi na przybory sportowe i letnie.**

W czasie od 13 do 22 września 1930 r. odbędzie się jesienny targ p. n. **XIV Międzynarodowy ogólny targ wzorów** z działami: wyroby włókiennicze, futra, skóry, budownictwo, domy, kuchnie (urządzenia i przybory), rolnictwo (jak na targu wiosennym), wystawa bydła krajowego. Na targi te jak i w latach poprzednich przysługują zwiedzającym i wystawcom ulgi kolejowe. Informacyj udziela **Zgrebacki Zbor, Zagreb, Marticeva ulica, Jugosławja.**

W czasie od 2—16 kwietnia rb. odbędą się IX Targi Handlowe oficjalne i międzynarodowe w **Brukseli.**

W czasie od 16—23 marca 1930 r. odbędą się Targi Wiosenne w **Pradze**, które ze względu na tegoroczny jubileusz będą miały specjalnie uroczysty charakter.

Od 8 czerwca do 14 lipca odbędzie się w **Turnowie w Czechosłowacji** wystawa czeskich kamieni szlachetnych.

W czasie od 3 — 12 maja 1930 r. odbędą się **Międzynarodowe Targi Budapeszteńskie.** Ze względu na to, że targi te odbywają się już po raz 25-ty, charakter ich w tym roku będzie bardzo uroczysty. Warunki, dotyczące wzięcia udziału w Targach są do przejrzania w Izbie Przemysłowo-Handlowej w Poznaniu, ponadto o bliższe i szczegółowsze informacje można się zwrócić do Izby Handlowej Polsko-Węgierskiej w Warszawie, ul. Ludna 9. — W Izbie Przemysłowo-Handlowej w Poznaniu są formularze zgłoszeń dla biorących udział w Targach.

## Skrzynki pocztowe dla niepoleconych przesyłek większych rozmiarów.

W styczniu rb. Dyrekcja Poczty i Telegrafów w celu udogodnienia nadawania niepoleconych przesyłek większych rozmiarów, ustawiła w Poznaniu specjalne skrzynki pocztowe.

Nowe to urządzenie niewątpliwie spotka się z dużym uznaniem publiczności, która, korzystając z wielkiego udogodnienia, będzie się chętnie posługiwać temi skrzynkami.

Skrzynki są umieszczone:

1. przy gmachu Komendy Wojewódzkiej Policji Państwowej, przy placu Wolności,
2. obok filii czasopisma „Kurjer Poznański“ na Starym Rynku,
3. obok restauracji „Bristol“ u zbiegu ulic Zwierzynieckiej i Jasnej (Kaponiera),
4. u zbiegu ulic św. Józefa i Romana Szymańskiego (pl. Świętokrzyski).



# Z życia placówek przemysłowych.

## Cóż może wytrwałość i solidność pracy.

Na zachodzie Europy a przede wszystkim w Ameryce, cechą charakterystyczną dla zakrojonego dzisiaj na olbrzymią skalę przemysłu, jest przeobrażanie się drobnych w chwili swego powstania warsztatów pracy, na późniejsze wielkie fabryki, stojące na czele produkcji wszechświatowej. Dzięki precyzji pracy i należyтым podstawom handlowym, na jakich działalność swą, te drobne początkowo warsztaty pracy, opierały, potrafiły wyrobić sobie stały krąg odbiorców, zdobyć ich zaufanie, by następnie starać się o rozszerzenie zakresu swej produkcji, a w dalszym ciągu o powiększenie warsztatu pracy i w rezultacie zapanowanie nad najbliższym rynkiem zbytu, aby ostatecznie przedostać się na rynki obce. Podobne przeobrażenia drobnych, na wielkie warsztaty pracy, są znane również i w Polsce. Typowym, takim przykładem na terenie Wielkopolski są Zakłady H. Cegielski Sp. Akc. w Poznaniu, która należy dziś do jednej z większych placówek przemysłowych na tutejszym terenie, i jednej z pierwszych w Polsce, w dziale budowy maszyn.

W r. 1846 profesor gimnazjalny śp. Hipolit Cegielski, zapoczątkował fabrykację maszyn i narzędzi rolniczych. Z warsztatu, który początkowo zatrudniał kilkunastu ludzi i który wyrabiał jedynie pługi, radła i wozy, powstała z biegiem czasu placówka przemysłowa, obejmująca coraz szerszy horyzont produkcji i zajmująca dziś jedno z naczelnych miejsc w produkcji krajowej wielkich zakładów przemysłowych. I tak w roku 1854 powstaje na terenie fabryki Cegielskiego pierwsza w Poznaniu odlewnia żelaza, przystosowująca temsamem wytwórczość fabryki do wymagających się wciąż potrzeb rolnictwa. W roku 1886 fabryka rozpoczyna budowę lokomobil oraz wielkich młocarni, kotłów parowych i otwiera dział urządzeń dla gorzelni i krochmalni. Po znacznem rozszerzeniu zakresu produkcji wreszcie w 1926 roku, mimo ciężkiego kryzysu gospodarczego, jaki w okresie tym przechodziło życie gospodarcze kraju, Zakłady Cegielskiego uruchomiły fabrykę parowozów, wyposażoną w jak najbardziej nowoczesne urządzenia warsztatowe. W końcu zaś r. 1928 rozszerzono dział wagonowy na budowę wagonów osobowych nowoczesnego typu.

Z drobnego warsztatu dziś zakłady Cegielskiego zatrudniają przeszło 4500 robotników i urzędników, posiadając w kapitale akcyjnym i rezerwowym kwotę przeszło 14 milj. złotych.

O żywotności przedsiębiorstwa najlepiej świadczą stały i znaczny wzrost produkcji której wartość w roku 1929 przekroczyła 48 milj. złotych. W ten sposób Zakłady Cegielskiego stały się jedną z największych placówek przemysłowych w kraju, pracując na całym terenie Rzplitej, jak również eksportując swą produkcję na rynki zagraniczne.

## Z orzecznictwa sądowego, prawodawstwa i zarządzeń władz.

### Dodatkowe wymiary podatku dochodowego.

Wyrok Najwyższego Trybunału Administracyjnego z dnia 18. 9. 1929 r. L. Rej. 991/29.

Okoliczność, iż po dokonanym wymiarze władza podatkowa przyszła do przekonania, że należało przy wymiarze zastosować inną wykładnię prawa, korzystniejszą dla Skarbu nie mieści się w granicach przyczyn dodatkowego wymiaru.

Według art. 84 ustęp 1 ustawy z 1925 r. podatek może być dodatkowo wymierzony, jeżeli na skutek późniejszego ujawnienia konkretnych okoliczności pierwotny wymiar okaże się za niski. To znaczy, że po dokonaniu pierwot-

negu wymiaru muszą ujawnić się, czyli wyjść na jaw konkretne dane faktyczne, które nie były brane pod uwagę przy pierwotnym wymiarze, a z których wynika, że pierwotny wymiar jest za niski. Niema tedy nowej okoliczności uzasadniającej dodatkowy wymiar podatku, jeżeli władze podatkowe lub też Komisja Szacunkowa, rozpatrując wniosek władzy o sprostowanie pierwotnego wymiaru na podstawie czy to tych samych danych faktycznych, na których oparła pierwotny wymiar, czy to materiału faktycznego, o którym wiedziała przy pierwotnym wymiarze, dojdzie do cyfry obrotu wyższej od ustalonej pierwotnie. Również jeżeli Komisja przy pierwotnym wymiarze nie zaznajomiła się z konkretnym materiałem faktycznym, którym rozporządza lub nie wykorzystwała należyście, to i w tym wypadku dane, zawarte w tym materiale, nie mogą uzasadnić dodatkowego wymiaru, ponieważ nie odpowiadają one wymogowi, który ustawa stawia, żądając, by to były okoliczności „ujawnione” już po wymiarze. Nie mogą więc być uważane za nowo „ujawnione” np. dane, zawarte w księgach handlowych, które podatnik w zeznaniu ofiarował na dowód zgodnie z przepisami art. 76 ustęp 8 ustawy, albo też w wypadkach, w których miał zastosowanie przepis art. 50 ustawy z dnia 14 maja 1923 r. poz. 412 Dz. U. R. P. dane, uwidocznione w prowadzonej przez podatnika księdze obrotu, specjalnie przepisanej przez wspomnianą ustawę jako środek dla władzy wymiarowej do sprawdzenia obrotu i stojącej dla tej władzy otworem, chyba gdyby władza była w błędzie co do faktu prowadzenia tej księgi.

Tem mniej może uzasadnić dodatkowy wymiar odmienną, niż poprzednio ocena prawa tego samego materiału faktycznego. Okoliczność, iż po dokonanym wymiarze władza podatkowa, a za nią władza wymiarowa sama, albo też wskutek wskazówek władzy przełożonej, przyszła do przekonania, iż należało przy wymiarze stosować inną wykładnię prawa, korzystniejszą dla Skarbu, nie mieści się w granicach przyczyn dodatkowego wymiaru, zakreślonych w art. 84. Ustawa zna sposoby ochrony interesu Skarbu także przed prawnie nieuzasadnionymi uchwałami Komisji: przewodniczącemu Komisji Szacunkowej służy prawo zgłoszenia sprzeciwu przeciw uchwałom tej Komisji (art. 87) w wypadkach kiedy tylko podatnik wniósł odwołanie, Komisja Odwoławcza, jeżeli uważa wymiar za zbyt niski 1) ma z rzędu zwrócić sprawę I instancji celem uzupełnienia postępowania wymiarowego (art. 91 ustęp 2) na decyzję Komisji Odwoławczej przewodniczący tej Komisji ma prawo skargi do Najwyższego Trybunału Administracyjnego (art. 91 ustęp 4). Jeżeli jednak mimo, że istniały ku temu warunki, powołane organa Skarbu zaniechały tych środków obrony, Skarb musi ponieść konsekwencje tego ich zachowania się. Ustawa chroni podatnika przed wzruszeniem prawomocnego wymiaru z powodu mylnej oceny prawnej. Takiej przyczyny dodatkowego wymiaru przepis art. 84 nie zna.

## Okólnik Ministerstwa Skarbu

z dnia 30 grudnia 1929 r. L. d. V. 19564 L/29.

W Dzienniku Urzędowym Ministertwa Skarbu z dnia 4 lutego rb. ogłoszony został okólnik, mocą którego Izby Skarbowe upoważnione zostały do umarzania w czasie od 31 marca 1930 r. zaległości w podatkach przemysłowym (zarówno w podatku od obrotu, jak i za świadectwa przemysłowe) i dochodowym — za rok 1927 i lata poprzednie oraz w grzywnach z art. 98 i 104 ustawy o państwowym podatku przemysłowym i z art. 91 do 94 ustawy o państwowym podatku dochodowym, nałożonych orzeczeniami, wydanymi przed dniem 31 grudnia 1927 r., o ile łącznie suma powyższych zaległości (nie wliczając dodatków komunalnych) nie przekracza co do jednego płatnika kwoty 2 000 zł.

Umorzenie zaległości o których mowa jest dopuszczalne w tych wszystkich wypadkach, kiedy ściąganie ich jest bądź niemożliwe, bądź mogłoby narazić egzystencję gospodarczą płatnika.

## Mandaty członków komisji dla spraw podatku majątkowego.

Okólnikiem z dnia 20 12 1928 r. L. D. V. 5303/2/29 Ministerstwo Skarbu przedłożyło mandaty członków (zastępców) komisji szacunkowych i odwoławczych dla spraw podatku majątkowego do końca 1929 r.

Obecnie jednak Ministerstwo Skarbu z uwagi na to, że komisje powyższe mogą być jeszcze potrzebne w przyszłości, przedłuża okólnikiem z 14. 1. 1930 r. L. D. V. 3/2 wymienione mandaty do końca 1930 r.



## W sprawie ubezpieczeń socjalnych oraz urlopów podróżujących i agentów handlowych.

W sprawie ubezpieczeń socjalnych i urlopów podróżujących i agentów handlowych, względnie akwizytorów wyłoniła się logiczna wątpliwość, która została usunięta przez tezy, przesłane przez Ministerstwo Pracy i Opieki Społecznej do wiadomości Zakładów Ubezpieczeń Pracowników Umysłowych. Tezy te zostały ustalone przez komisję międzydepartamentalną w Min. Pracy i Opieki Społecznej, powołaną do rozpatrywania wątpliwości, powstałych przy zaliczeniu pracowników do kategorii pracujących przy zaliczeniu pracowników do kategorii pracowników umysłowych, a następnie były zatwierdzone przez Ministra.

Tezy te brzmią, jak następuje: Każdy agent handlowy, chociażby posiadał cechy samodzielnego kupca, będzie podlegał ubezpieczeniu, jeżeli jest niesporne, że faktycznie jest zatrudniony u innej osoby, jako pracownik umysłowy. W wypadkach, gdy co do charakteru stosunku zachodzą wątpliwości, należy stosować zasady następujące:

a) Ubezpieczeniu nie podlegają osoby, które zawierają transakcje we własnym imieniu, a na rzecz i rachunek innej firmy lub osoby (komisanci). b) Ubezpieczeniu nie podlegają osoby, trudniące się dorywczym pośrednictwem w zawieraniu transakcji. c) Ubezpieczeniu nie podlegają agenci handlowi, mający własną firmę, lub własną siedzibę handlową. Pozostali agenci handlowi i akwizytorzy, a przede wszystkim posiadający legitymacje komiwojażera (pełnomocnika handlowego) wydaną przez władzę przemysłową (rozporządzenie Ministra Przemysłu i Handlu z dnia 28 listopada 1927 r. w sprawie wykonywania czynności komiwojażerów i samodzielnych agentów handlowych. Dz. U. R. P. Nr. 111 poz. 944) powinni być ubezpieczeni jako pracownicy umysłowi w myśl rozp. Prezydenta Rzeczypospolitej z dnia 24 listopada 1927 r. o ubezpieczeniu pracowników umysłowych (Dz. U. R. P. Nr. 106 poz. 944).

O ile podróżujący jest uznany za pracownika umysłowego i podlega po myśli art. 3 p. 8 Rozporządzenia Prezydenta Rzeczypospolitej z dnia 24 listopada 1927 r. o ubezpieczeniu pracowników umysłowych (Dz. U. R. P. Nr. 106) ubezpieczeniu, ma on oczywiście zasadniczo również prawo do korzystania z urlopów, przewidzianych dla tejże kategorii pracowników. Korzystanie z urlopu w poszczególnych wypadkach zależeć będzie oczywiście od stanowiska pracodawcy co do terminu urlopu, czyli od urozumienia się obydwu stron od listy urlopowej, ustalającej kolejność urlopów, o ile jest kilku podróżujących zatrudnionych — ewentualnie również od ułożenia się z organizacją zawodową i Inspektorem Pracy, o ile sprawa nie może być załatwiona w drodze porozumienia bezpośredniego.

## Oплата stemplowa od pism, stwierdzających wykonanie umowy o sprzedaż rzeczy ruchomej lub o świadczenie usług.

Okólnikiem L. D. V. 11083/6 Ministerstwo Skarbu wyjaśniło, że оплата stemplowa w wysokości 0,2 proc. od pism, stwierdzających całkowite lub częściowe wykonanie przez sprzedawcę umowy o sprzedaż rzeczy ruchomej, a wymienających należność za rzecz sprzedaną (art. 72 ust. o opl. stempl.) oraz od pism, stwierdzających umowę o świadczeniu usług (art. 90 ustawy) winna być obliczana w sposób następujący:

Jeżeli suma należności, wymieniona w piśmie, stwierdzającym wykonanie umowy, przewyższa zł 20, a nie przewyższa zł 50 to оплата stemplowa wynosi gr 10.

O ile należność przewyższa zł 50, to należy uiścić tytułem оплаты stemplowej po gr 10 od każdego pełnych lub zaczętych zł 50 mieszczących się w sumie należności. Np. jeżeli należność, wymieniona w rachunku wynosi zł 1000,01 to od tego rachunku należy uiścić оплату stemplową w wysokości zł 2,10.

Prócz kwoty, obliczonej w sposób powyższy, należy się nadto dodatek nadzwyczajny 10-procentowy.

## Zeznanie o obrotach w roku 1929.

Zwracamy uwagę, że do dnia 15 lutego rb. winny być we właściwych Urzędach Skarbowych złożone osobiście, bądź przesłane pocztą listem poleconym na specjalnych formularzach zeznania o obrotach roku 1929. Do złożenia zeznania obowiązani są wszyscy, którzy w roku 1929 po-

siadali świadectwa handlowe I., II. i IIB kategorii oraz na przedsiębiorstwa przemysłowe I.—V. kat. Niezłożenie zeznania w terminie, albo też złożenie nie na formularzu urzędowym powoduje utratę prawa reklamacji w razie niesłusznego wymiaru podatku obrotowego.

## Kronika o polskim morzu.

W związku z dziesięcioleciem odzyskania przez Polskę dostępu do morza, redakcja tygodnika „Polska Gospodarcza” dawniej „Przemysł i Handel” za wiedzą i zgodą p. Ministra Przemysłu i Handlu, postanowiła wydać specjalną książkę, która podsumowałaby dziesięcioletnie polskie wysiłki twórczej pracy około rozwoju floty handlowej, budowy portu gdyńskiego i rozwoju całego wybrzeża, i któraby tę nowoczesną pracę morską uwypukliła na tle dziejowych zapasów Polski o posiadanie morza aż do zwycięskiego dzisiejszego rezultatu.

Na treść „Kroniki o polskim morzu” złożą się artykuły najpoważniejszych autorów polskich, oświetlające sprawę morza polskiego z punktu widzenia historyczno-geograficznego i gospodarczego. Uzupełnieniem treści redakcyjnej wydawnictwa będą opisy monograficzne poszczególnych przedsiębiorstw przemysłowych i handlowych, szczególnie zaś tych, które w jakikolwiek sposób przyczyniły się i przyczyniają do rozwoju naszych stosunków morskich.

Książka ta, wydana w formie artystycznego albumu, zostanie szeroko rozkolportowana wśród najszerzych warstw czytelników i stanie się przez to jednym ze źródeł propagandy polskich spraw morskich.

Koszt udziału przedsiębiorstw zainteresowanych w części monograficznej „Kroniki o polskim morzu” wynosi zł 600,— za jedną stronę, zł 350 — za pół strony i zł 200 — za ćwierć strony. Nadmieniamy, że ogłoszeń ramkowych do „Kroniki” wydawnictwo nie przyjmuje ze względu na wysoki poziom redakcyjny tego wydawnictwa.

## Stosunki handlowe z zagranicą.

W Izbie Przemysłowo-Handlowej w Poznaniu jest do przejrzania spis ofert firm niemieckich, pragnących nawiązać stosunki handlowe z firmami polskimi.

Firma rumuńska poszukuje w Polsce przedstawiciela na chemiczny środek służący do rozpuszczania kamienia w kotłach.

Firma jugosłowiańska pragnie otrzymać przedstawicielstwo firmy polskiej na metale, żelazo i maszyny.

Firma grecka pragnie importować z Polski dykty.

Firma z Belgii chce importować z Polski odlewy stalowe.

## Poszukujący posady.

B. urzędnik państwowy, posiadający wykształcenie akademickie (uniwersytet i akademię handlową w Wiedniu), znający język polski, francuski, niemiecki i rosyjski, z praktyką w dziedzinie przemysłowo-handlowej, z pierwszorzędnymi referencjami, poszukuje stanowiska, jako organizator, kierownik, lub zastępca kierownika biura, przedstawicielstwa, jako sekretarz etc.

Wiadomość bliższa w redakcji „Życia Gospodarczego”, Poznań, ul. Rzeczypospolitej 1.



# Fabryka Wyrobów Metalowych

dawn. **S. Jabłoński** sp. z o. odp.

Poznań, ul. Franciszka Ratajczaka 17, telefon 30-03. — Adres telegraficzny: „Famet“

## Wytwarzamy:

Guziki i spinki do bielizny męskiej, oznaki i medale dla wojska i towarzystw, oczka i haczyki do obuwia, łańcuszki dla zakładów instalacyjno-wodociągowych.

Wyłączni dostawcy oznak P.W.K., L.O.P.P., T.C.L., W.T.K.R., Tow. Młod. Polskiej i t. d.

Zatrudniamy 150 pracowników.

Zatrudniamy 150 pracowników.

## DOMAGALSKI i S-ka

Pierwsza poznańska fabryka parowa olejków eterycznych, esensyj, farb nieszkodliwych i preparatów chemicznych

Założona w roku 1901. Poznań, św. Marcin 34 - Garncarska 8. Telefon nr. 31-72

Premjowani kilkakrotnie najwyższymi nagrodami. Wyrabiają na podstawie długoletnich bogatych praktycznych doświadczeń jako główną specjalność: **Olejki eteryczne - Ekstrakty - Esencje - Aromaty - Etery owocowe - Barwiki nieszkodliwe i t. p.** dla fabryk likierów, lemoniad, wód mineralnych napojów bezalkoholowych, fabryk karmelków, czekolady, pierników i t. p. **Przetwory Perfumeryjne** do fabrykacji perfum, mydeł, kosmetyków itp. **Wytłocznia soków owocowych** za pomocą siły hydraulicznej.

EKSPORT.

Prospekty darmo.

IMPORT.

# Wyroby firm krajowych, godne polecenia:

Ceny ogłoszeń w dziale niniejszym wynoszą 25,— zł za 1 wiersz na rok 1930.

### Barwniki nietrujące

Domagalski i Ska., Poznań, św. Marcin 34 i Garncarska 8.

### Bielizna

Jan Ebertowski w Poznaniu, ul. Wroniecka 6/8 tel. 2160-2825.  
W. Rakowski w Poznaniu, ulica Pocztowa 1.

### Chemikalja

Wszelkie dla aptek, drogerji i fabryk dostarcza firma R. Barcikowski S. A. Poznań.

### Dezynfekcyjne środki, lyzol, kreolina

Wielkopolska Wytwórnia Chemiczna „BLASK“, Sp. Akc. Poznań, Al. Marcinkowskiego 5.

### Dezynfekcyjne środki

Wszelkie dla aptek, drogerji i fabryk dostarcza firma R. Barcikowski S. A. Poznań.

### Dębina stolarska, dębowe dykty

B. Bystrzycki T. A. Orzechowo.

### Druki

F. K. Ziółkowski i Ska w Poznaniu, Górna Wilda 122.  
Drukarnia Polska, T. A. w Poznaniu, ul. św. Marcin 70.

### Czekolady, Konfekty Cukierki i Drażetki

Venetia Sp. Akc. Poznań, ul. Dąbrowskiego 97 — Telefon 69-65

### Farby

Wielkopolska Fabryka Farb w Poznaniu, plac Wolności 17.

### krawaty, szelki, rękawiczki i chusteczki

Hałas i Kajetaniak w Poznaniu, ulica Wielka 10.

### Gazety

Kurjer Poznański, św. Marcin 70.  
Orędownik Wielkopolski, ulica św. Marcin 70.

### Getry (kamasze filcowe)

Poznańska Fabryka Getrów Właśc. Stefan Kałamański, Poznań, Plac Wolności 6, Telefon nr. 2135—3300.

### Gryzarki obwiedniowe

do grezowania kół zębatach o zębach prostych, skośnych i ślimakowych, dostarcza: „Wiepofana“ Tow. Akc. w Poznaniu, ulica Dąbrowskiego 81.

### Instalacje

W. i St. Hedinger w Poznaniu, ul. św. Marcin 26.

### Konfekcja męska

Lewandowski i Ska w Poznaniu ul. Wielka 11.  
F. Lisiecki, Poznań, Stary Rynek 10.  
Pierniki i Makarony

### Kostrzyńska Fabryka Pierników i Makaronów

Sp. z ogr. odp. dawn. A. Markiewicz

### Kuchenki gazowe

dostarcza: „Wiepofana“ Tow. Akc. w Poznaniu, ul. Dąbrowskiego 81.

### Lakiery i pokosty

Wielkopolska Wytwórnia Chemiczna „BLASK“, Sp. Akc. Poznań, Al. Marcinkowskiego 5.

### Litograficzne druki

F. K. Ziółkowski i Ska w Poznaniu Górna Wilda 122

### Maszyny rolnicze

H. Cegielski Sp. Akc. w Poznaniu, Górna Wilda 142.  
Centrala Plugów Parowych Poznań, ul. Piotra Wawrzyniaka 28—30.

### Mydła

Wielkopolska Wytwórnia Chemiczna „BLASK“, Sp. Akc. Poznań, Al. Marcinkowskiego 5.

### Mydło szare (miękkie)

Wielkopolska Wytwórnia Chemiczna „BLASK“, Sp. Akc. Poznań, Al. Marcinkowskiego 5.

### Odlewy żeliwne

gatunkowe, dostarcza: „Wiepofana“ Tow. Akc. w Poznaniu, ul. Dąbrowskiego 81.

### Oleje eterycz. i esencje

Domagalski i Ska. w Poznaniu, św. Marcin 34

### Opakow. i kartonaze

F. K. Ziółkowski i Ska, Poznań, Górna Wilda 122.

### Rowery,

części rowerowe „Inventia“ Spółka Akcyjna, Poznań

### Ruszt

ze specjalnego stopu żeliwa, tak dla palenisk stałych, jak ruchomych, dostarcza: „Wiepofana“ Tow. Akc. w Poznaniu, ul. Dąbrowskiego 81.

### Samochody

Brzeskiauto Tow. Akc. w Poznaniu, ul. Dąbrowskiego 29.

### Sztuczny nawóz

Wielkopolska Wytwórnia Chemiczna „BLASK“, Sp. Akc. Poznań, Al. Marcinkowskiego 5.

### Siatki druciane

„Drutownia—Poznań“ fabryka siatek i plotów druc. oraz tkanin metalowych, drutu kolcz. Poznań, ul. św. Marcin 45 a tel. 24-01.

### Transport towarów

C. Hartwig, Sp. Akc. w Poznaniu ul. Towarowa 20.

### Tokarki typu ciężkiego

model T 300 o wzniesieniu kłów 300/750 mm. i rozstawieniu 1500 i 2500 mm, dostarcza: „Wiepofana“ Tow. Akc. w Poznaniu, ul. Dąbrowskiego 81.

### Tokarki precyzyjne

model TN 180 o wzniesieniu kłów 180/280 mm i przy rozstawieniu 1000, 1500, 2000 i 2500 mm. dostarcza: „Wiepofana“ Tow. Akc. w Poznaniu, ul. Dąbrowskiego 81.

### Wagony i Parowozy

H. Cegielski Sp. Akc. w Poznaniu, Górna Wilda 142.

### Wódki

„Akwawit“ Tow. Akc. w Poznaniu, ulica Cieszkowskiego 5.

### Okucia, drzwi, architektura wewnętrzna

Zjednoczone Zakłady Stolarskie, Witajewski i Wojciechowski w Poznaniu, ul. Wybickiego 13-14

### Wiertarki słupkowe

i stołowe oraz szlifiernie słupkowe i stołowe dostarcza: „Wiepofana“ Tow. Akc. w Poznaniu, ulica Dąbrowskiego 81.