

ПЕРЕЛОМЪ ВЪ ДРЕВНЕРУССКОМЪ БОГОСЛОВІИ.*)

II.

Древнеотеческое учение о воплощеніи.

Св. Григорій Богословъ такъ говоритъ о воплощеніи: „Поелику все это (т. е. печальное въ нравственномъ отношеніи состояніе человѣка) требовало сильнѣйшаго пособія, то и подается сильнѣйшее. Само Слово Божіе приходитъ къ Своему образу, носитъ плоть ради плоти, соединяется съ разумною душою для моей души, становится человѣкомъ по всему, кромѣ грѣха. Происшедшій отъ Дѣвы есть Богъ и съ принятимъ отъ Нея единое, составившееся изъ двухъ противоположныхъ, изъ плоти и духа. Въ немъ два естества, такъ какъ Онъ утомляется и алкаетъ и жаждаетъ и былъ въ бореніи по законамъ тѣлесной природы“. Кириллъ Іерусалимскій въ XXI огласительномъ поученіи излагаетъ о воплощеніи Слова такой взглядъ: „Будучи слушателями святаго Евангелія, да вѣруемъ Іоанну Богослову. Онъ, сказавши: „Въ началѣ бѣ Слово и Слово бѣ къ Богу и Богъ бѣ Слово“ (Іоанн. I, 1), присовокупилъ сіи слова: „и Слово плоть бысть“. Не есть дѣло святое поклоняться Ему, какъ простому человѣку, равно не есть благочестивое называть Его только Богомъ, не вочеловѣчившимся. Ибо если Христосъ есть Богъ, какъ-то и истинно, но не принялъ челоуѣчества, то мы чужды спасенія. Итакъ, должны Ему поклоняться, какъ Богу, и вѣрить, что Онъ и вочеловѣчился“ (XII). Этотъ взглядъ на воплощеніе, какъ на спасительное для челоуѣчества соединеніе челоуѣка съ Богомъ, удержанъ во всей своей чистотѣ и силѣ и въ тѣхъ систематическихъ изложеніяхъ православноу ученія, о которыхъ мы упоминали выше. Впрочемъ относительно „богословія“ бл. Феодорита и Іоанна Дамаскина нужно замѣтить, что этотъ вопросъ волновалъ въ ихъ эпоху Церковь сильнымъ развитіемъ лжеученій монофизитскаго и моноелитскаго. Поэтому, обозрѣвая ученіе о вочеловѣченіи Слова въ системахъ бл. Феодорита и Іоанна Дамаскина, мы опустимъ весь полемическій элементъ, какъ относящійся исключительно къ нуждамъ своего времени и мало характеризующій направленіе и свойства свято-отеческаго мышленія.

Въ Великомъ Огласительномъ Словѣ святителя Григорія Нисскаго догматъ воплощенія разсматривался исключительно съ точки зрѣнія соединенія естествъ божескаго и челоуѣческаго. Съ одной стороны выясняется та мысль, что въ вочеловѣченіи нѣтъ ничего, унижающаго высокое достоинство божества, а съ другой устанавливается, что челоуѣческая природа вполне могла быть соединенной съ Богомъ. „Или пусть покажутъ“, говоритъ св. Григорій, „что рожденіе,

воспитаніе, возрастаніе, восхожденіе природы къ совершенству, вкушеніе смерти, воскресеніе изъ мертвыхъ есть зло, или, если они согласятся, что исчисленное чуждо зла, то необходимо признаются, что чуждое зла нисколько не безславно. Но поелику оно признается совершенно добрымъ, то какъ же жалки по своему неразумію тѣ, которые учатъ, что доброе неприлично Богу“ (63). „Но челоуѣческая природа, читаемъ далѣе, говорятъ, мала и ограничена, а божество безпредѣльно, какъ же безпредѣльное могло обняться атомомъ? Да и кто это утверждаетъ, что безпредѣльное божество объято было предѣльною плотію, какъ бы нѣкоторымъ сосудомъ? Ибо и въ нашей жизни разумная природа не заключается въ предѣлахъ плоти, но только бремя тѣлесное ограничивается своими частями, а душа пареніями ума свободно распростирается по всему творенію и восходя къ небесамъ, и углубляясь въ бездны морскія и проходя широту вселенной, и проникая съ любопытствомъ въ преисподнюю, а нерѣдко предается размышленію и о небесныхъ знаменіяхъ, нисколько не отягчаясь бременемъ тѣлеснымъ. Если и душа челоуѣческая, по естественной необходимости соединенная съ тѣломъ, вездѣ свободно пребываетъ, то что за крайность утверждать, что божество ограничивается природою плоти? И развѣ мы изъ доступныхъ для насъ примѣровъ не можемъ получить себѣ нѣкотораго приличнаго понятія о домостроительствѣ Божіемъ? Ибо какъ огонь въ свѣтильникѣ представляется объемлющимъ подложенное вещество, и умъ хотя различаетъ и огонь въ веществѣ и возбуждающее огонь вещество, но на самомъ дѣлѣ нельзя, отдѣливъ ихъ другъ отъ друга, показагъ пламени безъ вещества въ его собственной природѣ, но оба они составляютъ одно (только никто пусть при этомъ примѣрѣ не допускаетъ и разрушительной силы огня, но, взявъ въ семъ подобіи одно благоприличное, пусть устранить несходное и несоотвѣтствующее), такимъ же образомъ, т. е. какъ мы видимъ пламень и зависящимъ отъ подложеннаго вещества, и не заключающимся въ матеріи, что препятствуетъ тому, чтобы мы, представивъ нѣкотораго рода единеніе и сближеніе божественной природы съ челоуѣчествомъ, сохранили Богоприличное понятіе и въ семъ соприкосновеніи вѣруя, что божество было внѣ всякаго ограниченія, хотя и пребывало въ челоуѣкѣ“ (66). Приведенныя выдержки вполне опредѣляютъ характеръ пониманія св. Григоріемъ факта вочелоуѣченія; онъ видитъ въ этомъ явленіи исключительное и единственное событіе и поэтому такъ тщательно выясняетъ и опредѣляетъ всѣ стороны явленія. Далѣе онъ переходитъ къ изложенію причинъ вочелоуѣченія, которыя составляютъ

*) См. „Воскресное Чтеніе“ № № 25, 26, 27, 28

область совершенно иных идей. Следовательно, мы вправду смотрим на изложение взгляда св. Григория Ниссского, как на вполне законченное.

Бл. Феодоритъ разсуждаетъ о воплощеніи на почвѣ полемики съ многочисленными и разнообразными врагами Церкви: „Я выставилъ столько еретическихъ мнѣній для того, чтобы въ противоположность имъ показать истину ученія Церкви. Ибо Церковь одного и того же называетъ и Единороднымъ, и Богомъ Словомъ, и Спасомъ Господомъ и Иисусомъ Христомъ. Но Сыномъ Единороднымъ и Богомъ Словомъ и Господомъ Онъ назывался и до воплощенія и называется равно и по воплощеніи. Иисусомъ же Христомъ Онъ названъ собственно по вочеловѣченію и это по слѣдующимъ причинамъ. Слово Иисусъ значитъ Спаситель, какъ свидѣтельствуемъ о томъ ангелъ Гавріиль, который сказалъ Дѣвѣ: „Родиши Сына и наречеши Ему имя Иисусъ“ (Лук 1, 31), каковое имя Онъ въ бесѣдѣ въ Іосифомъ толкуетъ такъ: „Той да спасетъ люди своя отъ грѣхъ ихъ“ (Матѣ. 1, 21). Христомъ же Онъ названъ по причинѣ помазанія отъ Св. Духа. Ибо Псалмопѣвецъ Давидъ говоритъ: „Сего ради помаза тя, Боже, Богъ твой елеемъ радости паче причастниковъ твоихъ“ (Пс. 44, 8). Устами же пр. Исаи Самъ Господь сказалъ: „Духъ Господень на мнѣ, Его же ради помаза мя“ (61, 1). А какъ надобно разумѣть сіе пророчество, этому научилъ насъ Самъ Господь. Ибо пришедши въ синагогу, и взявъ пророческую книгу, Онъ прочиталъ означенное мѣсто и сказалъ присутствующимъ: „Яко днесь сбыется Писаніе сіе во ушию вашу“ (Лук. 4, 2). Согласно съ пророками проповѣдывалъ и великій Петръ. Ибо, изъясняя Корнилию таинства, онъ сказалъ: „Вы вѣсте глаголь по всей Іудеѣ наченшійся отъ Галилеи, по крещеніи, еже проповѣда Іоаннъ Іисуса, иже отъ Назарета, яко помаза Его Богъ Духомъ Святымъ и силою“ (Дѣян. 10, 37—38). Изъ сказаннаго видно, что Онъ, по причинѣ помазанія отъ Св. Духа, и названъ Христомъ. Но Онъ помазанъ не какъ Богъ, а какъ человѣкъ. Если же Онъ помазанъ, какъ человѣкъ, то по воплощеніи Онъ и названъ Христомъ“ (62). Здѣсь видно стремленіе установить опредѣленный взглядъ на взаимоотношеніе естествъ божескаго и человѣческаго. Въ общихъ же чертахъ взглядъ на воплощеніе тотъ же самый, какъ и въ разсмотрѣнныхъ нами свято-отеческихъ свидѣтельствахъ. Иисусъ Христосъ исповѣдывается исключительно вочеловѣчившимся Словомъ.

Такой же взглядъ на воплощеніе, какъ на соединеніе Божества съ человѣчествомъ, не имѣющее ничего подобнаго въ обычномъ теченіи исторической жизни, излагается и въ подробнѣйшей изъ греческихъ догматикъ, въ „Точномъ изложеніи православной вѣры“ пр. Іоанна Дамаскина, которое представляетъ изъ себя какъ бы высшій синтезъ святоотеческаго пониманія Божественнаго дѣла. „По благоволенію Бога и Отца, Единородный Сынъ и Слово Божіе, и Богъ, сый въ лонѣ Бога и Отца, единосущный съ Отцемъ и Святымъ Духомъ, Предвѣчный, Безначальный, Который былъ въ началѣ и былъ у Бога и Отца, и былъ Богомъ, иже во образѣ Божіи сый, наклонивъ небеса, нисходитъ, т. е. неуничтожимую Свою высоту неуничтоженно уничтоживъ, нисходитъ для пользы Своихъ слугъ такимъ снисхожденіемъ, которое было и неизреченно, и непостижимо, ибо это обозначаетъ слово нисхожденіе. И, будучи совершеннымъ Бо-

гомъ, Онъ дѣлается совершеннымъ человѣкомъ и совершаетъ дѣло, новѣйшее изъ всего новаго, дѣло, которое одно *только ново подъ солнцемъ* (Эккл. 1) и чрезъ которое открывается безпредѣльное могущество Божіе, ибо что больше того, что Богъ сдѣлался человѣкомъ? И Слово, не потерпѣвъ измѣненія, стало плотію; отъ Св. Духа и Св. Маріи, Приснодѣвы и Богородицы; и Онъ называется Посредникомъ между Богомъ и людьми, едино только человѣколюбиво, зачатое въ непорочнѣй утробѣ Дѣвы не отъ желанія или похоти, или соединенія съ мужемъ, или рожденія, связаннаго съ удовольствіемъ, но отъ Св. Духа и перваго источника Адамова, и Оно дѣлается послушнымъ Отцу черезъ то, что Оно стало подобно намъ и чрезъ то, что приняло отъ насъ, врачуя наше непослушаніе и становясь для насъ образцомъ повиновенія, внѣ котораго невозможно получить спасеніе“ (III, 1). Имя Іисуса Христа, какъ и въ предшествующихъ догматическихъ системахъ, понимается и толкуется, какъ наименованіе вочеловѣчившагося Сына Божія: „Мы исповѣдуемъ, что изъ Божества и человѣчества совершенный Богъ и совершенный человѣкъ, и есть и называется Одинъ и Тотъ же, и что Онъ изъ двухъ естествъ и существуетъ въ двухъ естествахъ. Словомъ же „Христосъ“ называется имя впостаси, которое понимается не какъ что либо одного рода, но какъ служащее для обозначенія двухъ естествъ. Ибо Самъ Онъ помазалъ Себя, помазывая Свое тѣло Своимъ Божествомъ, какъ Богъ, будучи же помазываемъ, какъ человѣкъ, ибо Самъ Онъ есть это и то. Помазаніе же человѣчества—божество. Ибо, если Христосъ, будучи одной сложной природы, единосущенъ съ Отцемъ, то слѣдовательно и Отецъ будетъ сложенъ и Единосущенъ съ плотію, что совершенно нелѣпо и полно всякаго богохульства“ (III, 3). Что Христосъ, какъ Помазанникъ, даже не сравнивался преп. Іоанномъ Дамаскинымъ съ прочими помазанниками, на это лучше всего указываетъ изъясненіе причинъ, понуждающихъ православныхъ отвергать несторіанское наименованіе Св. Дѣвы Маріи: „Но Христородицей мы не называемъ Святой Дѣвы никоимъ образомъ, потому что это наименованіе, какъ оскорбляющее, выдумалъ нечистый и гнусный, по іудейски мыслящій, Несторій, сосудъ безчестія для уничтоженія слова „Богородица“ и для лишенія чести Богородицы, которая Одна только поистинѣ почтена выше всякой твари, хотя бы тотъ и разрывался отъ горя вмѣстѣ со своимъ отцемъ—сатансю. Ибо и Давидъ—царь называется Христомъ, т. е. помазаннымъ, такъ же и первосвященникъ Ааронъ, потому что, какъ царское достоинство, такъ и первосвященство было связано съ помазаніемъ, и всякій богоносный человѣкъ можетъ называться Христомъ, но не Богомъ по естеству, подобно тому, какъ и отверженный Богомъ Несторій, въ своей гордости, называлъ Рожденнаго отъ Дѣвы Богоносцемъ. Но да не будетъ, чтобы мы сказали и помыслили, что Онъ Богоносецъ, а что Онъ воплотившійся Богъ“ (III, 12). Этими словами св. отецъ показываетъ, что не признаетъ ничего общаго между помазаніемъ Христа и прочими помазаніями божественной благодати, ибо прочіе помазанники — люди, а Христосъ и Богъ и человѣкъ: „Христосъ называется и Богомъ и человѣкомъ, сотвореннымъ и не созданнымъ, и подверженнымъ страстямъ и безстрастнымъ. И всякій разъ, какъ Онъ называется по одной изъ чв-

стей Сыномъ Божиимъ и Богомъ, принимаетъ свойства существующаго естества, т. е. плоти, будучи называемъ Богомъ—подверженнымъ страданіямъ, и Господомъ славы распятымъ: не по колику Онъ Богъ, а поколику Онъ же Самъ—также и человекъ. И всякій разъ Онъ называется человекомъ и сыномъ человеческимъ. Онъ принималъ свойства божественнаго естества и украшенія, предвѣчный младенецъ, безначальный человекъ: не поколику Онъ младенецъ и человекъ, но поколику, будучи Предвѣчнымъ Богомъ, Онъ въ послѣдніе дни сдѣлался младенцемъ. Это—образъ взаимнаго общенія, когда изъ двухъ естествъ то, что ему свойственно, предлагаетъ въ обмѣнъ другому по причинѣ тождества въпостаси и проникновенія ихъ одного въ другое. Поэтому, мы можемъ о Христѣ сказать: „Сей Богъ нашъ на землѣ явился и съ человекѣ поживе“, и человекъ этотъ есть несозданный и неподверженный страстямъ и не описуемый“ (III, 4). „Одинъ есть Христосъ, совершенный Богъ и совершенный человекъ, Которому съ Отцемъ и Духомъ мы поклоняемся единымъ поклоненіемъ, не исключая и непорочной Его плоти, не говоря, что плоть Его не заслуживаетъ поклоненія. Ибо ей поклоняются въ единой въпостаси Слова, которая для нея сдѣлалась въпостасью не твари служа, ибо поклоняемся ей не какъ простой плоти, но какъ соединенной съ божествомъ и такъ какъ два Его естества возводятся къ Единому лицу и единой въпостаси Бога Слова. Я боюсь прикоснуться къ углю по причинѣ соединеннаго съ деревомъ огня. По причинѣ Божества, соединеннаго со плотию, я поклоняюсь обоимъ вмѣстѣ естествамъ Христа. Ибо въ Троицѣ я не вставляю четвертаго лица—да не будетъ! Но исповѣдую Одно Лице Бога Слова и плоти Его. Ибо Троица осталась Троицею и послѣ воплощенія Слова“. Во всѣхъ приведенныхъ мѣстахъ догматическѣй системы подробнѣйшаго изъ всѣхъ св. отцевъ систематиковъ разсматривается воплощеніе Слова исключительно, какъ соединеніе божественной абсолютной природы съ человеческимъ ограниченнымъ естествомъ, и нѣкоторыя изреченія положительно отвергаютъ мысль о возможности сопоставить значеніе вочеловѣчившагося Слова Божія съ какимъ-либо явленіемъ, хотя и высокимъ, но несомнѣнно человеческимъ. Вънутренней связи съ признаніемъ исключительности божественной личности Иисуса Христа и несравненности Его съ явленіями историческими является въ богословіи преп. Іоанна Дамаскина по возможности точное опредѣленіе взаимнаго отношенія двухъ естествъ: „Исповѣдуя, что Одинъ и Тотъ же Господь нашъ Иисусъ Христосъ есть совершенный Богъ и совершенный человекъ, мы утверждаемъ, что Онъ же Самъ имѣетъ все то, что имѣетъ Отецъ, кромѣ нерождаемости и имѣетъ все то, что имѣлъ первый Адамъ, исключая одного только грѣха, что есть тѣло и душа, одаренная, какъ разумомъ, такъ и умомъ; и что Онъ имѣетъ соотвѣтственно двумъ естествамъ и двойныя естественныя свойства двухъ естествъ: двѣ естественныя воли и божескую и человеческую; и двѣ естественныя дѣятельности и божескую и человеческую; и двѣ естественныя свободныя воли и божескую и человеческую, также и какъ мудрость такъ и знаніе—и божескія и человеческія. Ибо, будучи единосущенъ съ Богомъ и Отцемъ, Онъ самодержавно желаетъ и дѣйствуетъ, какъ Богъ. Но, будучи единосущнымъ и съ нами, Онъ сво-

бодно желаетъ и дѣйствуетъ, какъ человекъ, одинаковый съ нами. Ибо ему принадлежать чюдеса, Ему и страданія“ (III, 13). Но чрезъ соединеніе съ божествомъ человеческая природа Иисуса Христа явилась обожествленной: „Должно намъ знать, что о плоти Господа говорится, что она не по причинѣ превращенія естества или перемѣны, или измѣненія или сліянія обожествлена и сдѣлалась причастною такому же божеству и Богомъ, какъ говоритъ Григорій Богословъ: изъ чего одно божественно а другое обожествлено и—отваживаюсь говорить—причастно такому же божеству. И то, что помазано, сдѣлалось человекомъ, и то, что было помазываемо, стало Богомъ. Ибо это произошло не по причинѣ измѣненія естества, но по причинѣ связаннаго съ домостроительствомъ соединенія, разумью въпостаснаго, сообразнаго съ которымъ плоть соединена съ Богомъ—Словомъ неразрывно, и также по причинѣ проникновенія естества другъ къ другу, подобно тому, какъ говоримъ и о расколеніи желѣза. Ибо, подобно тому, какъ исповѣдуемъ вочеловѣченіе безъ измѣненія и превращенія, такъ представляемъ и событіе обожествленія плоти. Ибо по той причинѣ, что Слово сдѣлалось плотию, и Оно не вышло изъ границъ Своего божества и не лишилось присущихъ Ему—соотвѣтствующихъ достоинству Божию украшеній, ни обожествленная плоть, конечно, не измѣнилась въ отношеніи къ своей природѣ или ея естественнымъ свойствамъ. Ибо и послѣ соединенія остались какъ естества не смѣшанными, такъ и свойства ихъ неповрежденными. Плоть же Господа, по причинѣ чистѣйшаго соединенія съ Словомъ, т. е. ипостаснаго, обогатилась божественными дѣйствованиями, никоимъ образомъ не потерпѣвъ лишеніе своихъ естественныхъ свойствъ, ибо она совершала божественныя дѣйствія не своею собственною силою, но по причинѣ соединеннаго съ нею Слова, такъ какъ Слово черезъ нее обнаруживало Свою силу. Ибо раскаленное желѣзо жжетъ, владея силою жженія, не вслѣдствіе естественнаго условія, но пріобрѣвъ это отъ своего соединенія съ огнемъ“ (III, 17). Даже наиболѣе подробныя разсужденія возникли, какъ видно изъ приведеннаго отрывка, на почвѣ тщательнаго изученія законовъ соединенія двухъ естествъ, что возможно только при признаніи воплощенія дѣлать единственнымъ и исключительнымъ. Признаніе это, сдѣланное въ принципѣ, отразилось во всѣхъ отдѣльныхъ разсужденіяхъ богумудраго истолкователя божественныхъ догматовъ. Съ исключительной яркостью выразился этотъ взглядъ св. Іоанна Дамаскина на воплощеніе въ замѣчательной главѣ о богомужномъ дѣйствованіи, произведенномъ силою совмѣстнаго дѣйствія воли Божеской и человеческой: „Блаженный Діонисій, сказавъ, что Христосъ среди насъ совершилъ нѣкоторое новое богомужное дѣйствованіе, говоритъ объ одномъ дѣйствованіи, происшедшемъ какъ изъ человеческого, такъ и божественнаго, не упраздня естественныхъ дѣйствованій. Ибо при этихъ условіяхъ мы могли бы назвать новымъ и единое естество, происшедшее какъ изъ Божескаго, такъ и человеческого, потому, что дѣйствованіе одно, по мнѣнію свв. отцовъ, одна и сущность. Но онъ говоритъ, желая показать новый и неизреченный видъ обнаруженія естественныхъ дѣйствованій Христа, соотвѣтственно неизреченному образу проникновенія Христовыхъ естествъ одно въ дру-

гое,—также и человѣческій родъ Его жизни—необыкновенный и удивительный, и невѣдомый естеству сущаго,—и образъ общенія, возникающей по причинѣ неизреченнаго соединенія. Ибо мы говоримъ не о раздѣленныхъ дѣйствованияхъ и не объ отдѣльно дѣйствующихъ естествахъ, но о томъ, что совокупно каждое совершаетъ съ участіемъ другого, то, что именно оно имѣло собственнымъ дѣломъ. Ибо не человѣческаго Онъ не совершилъ человѣческимъ образомъ потому, что онъ не былъ однимъ только человѣкомъ: ни Божескаго, какъ Богъ только, потому что не былъ однимъ только Богомъ, но совершилъ, будучи Богомъ вмѣстѣ и человѣкомъ. Ибо подобно тому, какъ мы понимаемъ и соединеніе, и природное различіе естествъ, какъ понимаемъ и различіе естественныхъ и воли и дѣйствованій. Богомужное дѣйствование означаетъ то, что послѣ того, какъ Богъ сдѣлался мужемъ, т. е. вочеловѣчился и человѣческое Его дѣйствование было божественнымъ, т. е. обоженнымъ и не лишенымъ участія въ божественномъ Его дѣйствованіи, и божественное Его дѣйствіе не было лишено участія въ человѣческомъ Его дѣйствованіи, но каждое изъ двухъ совершалось вмѣстѣ съ другимъ* (III, 19). Приведенныя разсужденія о богомужномъ дѣйствованіи съ меньшей силой,

чѣмъ вышеуказанныя слова, свидѣлствуютъ о взглядѣ точнаго истолкователя священныхъ истинъ на вочеловѣченіе Слова, какъ на совершенно исключительное событіе. Помимо этого, данное мѣсто вводитъ нѣсколько болѣе подробное объясненіе дѣла, совершеннаго Господомъ Иисусомъ Христомъ. Если личность Христа не можетъ быть сопоставлена съ личностью какого-нибудь историческаго дѣятеля, то даже во внѣшнихъ проявленіяхъ Своей человѣческой природы Христосъ являлъ Собою образъ иного, невѣдомаго дотолѣ человѣческому роду, богомужнаго дѣйствования.

Изяснивъ столь подробно исключительный характеръ божественнаго воплощенія, св. Іоаннъ Дамаскинъ истолковалъ различныя образныя выраженія, встрѣчающіяся въ Св. Писаніи относительно Господа Иисуса Христа. Это толкованіе производится на основаніи временнаго смысла того или другого образа, того, что говорится о Христѣ: „Ибо одно будетъ приличествовать Ему и до вочеловѣченія, другое въ соединеніи, третье послѣ соединенія, четвертое послѣ воскресенія“ (IV, 18). Каждый изъ этихъ образовъ, какъ видно изъ дальнѣйшихъ разсужденій, выражаетъ различныя черты Божественной впостаси.

(Продолженіе слѣдуетъ).

МАТЕРІАЛЪ ДЛЯ ВСЕМІРНОЙ КОНФЕРЕНЦІИ ПО ВОПРОСАМЪ ВѢРЫ И СТРОЯ ЦЕРКОВНАГО,

приготовленный „Предметнымъ Комитетомъ“ и принятый „Комитетомъ Продолженія“*).

Согласно постановленію Комитета Продолженія въ Бернѣ, 25 августа 1926 г., въ официальной программѣ Всемирной Конференціи въ Лозаннѣ должны быть даны только время и мѣсто собраній, имена должностныхъ лицъ Конференціи, включая председателей разныхъ секцій, подлежащее обсужденію предметы и имена докладчиковъ; всякій другой матеріалъ, касающійся подлежащихъ разсмотрѣнію предметовъ, долженъ быть напечатанъ въ концѣ программы и его должно сопровождать вполне определенное указаніе, что представленныя предложенія никоимъ образомъ не должны быть разсматриваемы, какъ выраженіе какихъ либо официальныхъ сужденій или окончательныхъ заключеній, а какъ простое лишь предположеніе тѣхъ вопросовъ, которые сами собой должны возникнуть при всякомъ болѣе или менѣе основательномъ разсмотрѣніи общаго предмета.

То же собраніе въ Бернѣ выработало слѣдующее аступленіе или предисловіе къ Лозаннской программѣ:

„Мы, члены Всемирной Конференціи по вопросамъ Вѣры и Строя, чьи имена вмѣстѣ съ именами пославшихъ насъ или тѣхъ, къ которымъ мы принадлежимъ, Церковью ниже слѣдуютъ, собрались во имя Божіе. Мы вѣримъ, что Духъ Святыи повсюду располагаетъ сердца христіанскихъ народовъ оплакивать наши раздѣленія и желать единства людей Христовыхъ. Съ благодарностью принимаемъ собравшій насъ вмѣстѣ призывъ; глубоко-смирненно предаемъ свою работу водительству Св. Духа и въ упованіи на Его руководство приступаемъ къ разсмотрѣнію приготовленныхъ для нашей Конференціи предметовъ“.

Указанные предметы работъ Конференціи изложены такимъ образомъ:

ПРЕДМЕТЪ I. ПРИЗЫВЪ КЪ ОБЪЕДИНЕНІЮ.

(Предположенная форма резолюціи).

Настоящая Конференція желаетъ призвать всѣ Христіанскіе народы къ болѣе глубокому покаянному сожалѣнію (penitence) о разъединеніи Церквей и къ большому и болѣе определенному усилюю къ объединенію Христіанства.

Въ сознаніи, что лишь самыя глубокіе мотивы способны вдохновить къ такимъ усилюю и сдѣлать ихъ дѣйственными, Конференція настойчиво приглашаетъ всѣ Христіанскіе народы помнить

а) ученіе Новаго Завѣта, что Церковь должна отражать единство Божіе;

б) дѣйствіе Духа Святаго въ Церкви и въ ихъ собственныхъ сердцахъ, которое движетъ ихъ нынѣ къ объединенію;

в) предначертаніе Господа, чтобы чрезъ Его Церковь были обращены не христіанскіе народы и все человѣческое общество очищено и вдохновлено, какое предначертаніе особенно ввиду гонимости и жестокости враждебныхъ силъ въ наши дни, можетъ быть выполнено лишь объединенной Церковью.

ПРЕДМЕТЪ II. ОБРАЩЕНІЕ ЦЕРКВИ КЪ МІРУ— ЕВАНГЕЛІЕ.

1. Вѣсть Церкви по всему человѣчеству—Евангеліе, которое было обѣщано, къ которому приготовлялись люди и которое было предуказываемо имъ въ Вѣтхомъ Завѣтѣ, а въ Новомъ совершенно было пришествіемъ Иисуса Христа и возвѣщено міру проповѣдью Его Апостоловъ.

2. Въ центрѣ Евангелія стоитъ Самъ Иисусъ Христосъ, Сынъ Божій и Сынъ Человѣческій, Который чрезъ Свою жизнь, смерть и воскресеніе искупилъ человѣчество и явилъ міру вѣчную жизнь.

* См. статью: „Всемирная Конференція по вопросамъ вѣры и строя церковнаго“, помѣщенную въ №№ 28 и 31 „В. Чтенія“ за текущій годъ.

3. Евангеліе сообщаетъ человѣку чрезъ Иисуса Христа и Его ученіе откровеніе о самомъ Богѣ, какъ намѣмъ Отцѣ, и о намѣмъ долгѣ и надеждахъ, какъ чады Божіихъ и братьяхъ въ Его семьѣ.

4. Евангеліе предлагаетъ всему человѣчеству отпушеніе грѣховъ и вѣчную жизнь въ Господѣ намѣмъ Иисусѣ Христѣ. Оно „сила Божія ко спасенію“, для избавленія насъ отъ лукаваго и для преображенія всей человѣческой жизни, личной и общественной, въ полноту славы Божіей.

ПРЕДМЕТЪ III. ПРИРОДА ЦЕРКВИ.

1. Общество вѣрующихъ въ Иисуса Христа изображается въ Новомъ Заветѣ какъ Церковь живого Бога, какъ Тѣло Христово, Храмъ Божій.

2. Что Богъ есть строитель Церкви, Иисусъ Христосъ ея Глава, а Духъ Святой—Жизнеподатель, это общее вѣрованіе всѣхъ Христіанъ.

3. Общее признаніе можетъ, могло бы быть дано также слѣдующему положенію о предназначеніи Церкви: божественное назначеніе Церкви — быть тѣмъ проводникомъ (agency), посредствомъ котораго Христосъ, чрезъ Духа Святаго, примиряетъ людей съ Богомъ черезъ вѣру, простираетъ Божіе владычество (sovereignty) надъ ихъ волей, сообщаетъ имъ Свою святость и соединяетъ ихъ въ любви и служеніи.

4. Очевидныя расхожденія относительно природы Церкви проявляются однако, въ соотвѣтствіи съ тѣмъ, сосредоточивается ли вниманіе Христіанъ на видимой Церкви или на идеѣ о Церкви невидимой, и на Церкви дѣйствительнаго опыта или идеальнаго общества (community).

5. Эти расхожденія отражаются одинаково какъ на теоріи Церкви, такъ и на практикѣ Христіанскихъ обществъ. На вопросъ, кто суть члены Церкви, отвѣты, въ зависимости отъ того, какая изъ этихъ концепцій доминируетъ, даны будутъ разные.

6. Могутъ ли быть примирены эти разницы? Или, если нѣтъ, возможно ли найти такой дѣйственный базисъ для соглашенія, который позволилъ бы тѣмъ, кого эти разногласія дѣлятъ нынѣ, войти въ общую жизнь въ возсоединенной Церкви?

7. Общая жизнь видимой Церкви необходимо должна выражаться во внѣшней формѣ. Возможно ли соглашеніе на томъ, что какъ бы разнообразны ни были въ другихъ отношеніяхъ виды этого выраженія, нижеслѣдующіе элементы суть основными и постоянными въ строѣ Церкви?

а) Допущеніе въ это видимое содружество (fellowship) даруется чрезъ таинство Крещенія;

б) Жизнь его членовъ поддерживается Таинствомъ Тѣла и Крови Христовыхъ, въ которомъ они непрерывно исполняютъ вновь Жизнь своего Господа и приносятъ Ему свое общее поклоненіе (devotion);

в) Члены его просвѣщаются Духомъ, научающимъ сердце каждаго, созидающимъ цѣлое тѣло чрезъ Слово Писанія и Слово проповѣданное и связующимъ его вмѣстѣ наслѣдіемъ извѣстной правды;

г) Въ то время, какъ каждый членъ его обладаетъ дарами Духа, соотвѣтствующими его призванію, общественное служеніе Слова и Таинствъ ввѣрено тѣмъ, кто опредѣленно поставленъ для сего дѣла (function).

ПРЕДМЕТЪ IV. ОБЩЕ-ЦЕРКОВНОЕ ИСПОВѢДАНІЕ ВѢРЫ.

1. Является ли необходимымъ для Христіанскаго Объединенія, чтобы произошло общее соглашеніе на нѣкоторомъ опредѣленномъ изложеніи (declaration) Христіанской Вѣры?

2. Принимается ли, что среди историческихъ изложеній этой вѣры символы, называемые обыкновенно Апостольскимъ и Никейскимъ, имѣютъ такое значеніе, что по крайней мѣрѣ относительно ихъ желательнo, чтобы Церкви попытались достигнуть соглашенія?

3. Могла ли бы объединенная Церковь согласиться—

а) Принять Вѣру Христову, какъ она преподана въ Свящ. Писаніи и передана въ Апостольскомъ и Никейскомъ Символахъ Вѣры?

б) Предоставить опредѣленіе обстоятельствъ, въ какихъ эти Символы должны употребляться, рѣшенію мѣстныхъ Церквей?

в) Твердо держась существа этихъ Символовъ, признать въ то же время, что Духъ Святой, вводящій Церковь во всякую правду, можетъ сдѣлать ее способной выражать истины откровенія, сообразно нуждамъ грядущихъ временъ, въ другихъ формахъ?

ПРЕДМЕТЪ V. СВЯЩЕНСТВО ВЪ ЦЕРКВИ.

1. Одинъ изъ главныхъ элементовъ въ существующихъ раздѣленіяхъ возникаетъ изъ факта, что многія изъ отдѣльныхъ Церквей находятъ невозможнымъ признать Священство другихъ Церквей.

2. Существующія формы Христіанскаго Священства различаются а) по функціямъ, присваиваемымъ носителямъ священнаго званія въ его разныхъ степеняхъ, и б) по способу, какимъ священническія полномочія (commission) сообщаются. Возможно ли, въ виду этихъ различій, найти путь къ всеобщему признаванію Священству?

3. Наиболѣе опредѣленно расходятся тѣ Церкви, которыя сохранили, и тѣ, которыя отвергли Епископатъ, т. е. принципъ, что Епископъ есть нормальный глава мѣстной общины или группы Церквей и нормальный совершитель рукоположенія (ordination). Соглашается ли Конференція, что исцѣленіе этого расхожденія является настоятельной необходимостью?

4. Какъ результатъ одной изъ серій движенія къ Возсоединенію, высказано предположеніе, что, благодаря своему историческому положенію въ Христіанскихъ Церквахъ, Епископатъ въ его установленной (constitutional) формѣ долженъ бы имѣть мѣсто въ возсоединенной Церкви, а наряду съ нимъ должны бы имѣть мѣсто въ ихъ установленной формѣ Совѣты Пресвитеровъ и Конгрегаціи Вѣрующихъ. Считаетъ ли Конференція эту пропозицію дающей надежду на разрѣшеніе той проблемы, съ которой она имѣетъ дѣло?

5. Если необходимость всеобщаго признаннаго Священства принимается, то есть ли въ этомъ направленіи какія либо другія предложенія, которыя слѣдовало бы нынѣ рассмотреть?

ПРЕДМЕТЪ VI. ТАИНСТВА.

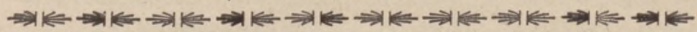
Могли ли бы нижеслѣдующія предложенія быть всеобща принятыми, чтобы создать базисъ для дальнѣйшихъ разсужденій?

1. *Участіе въ Таинствахъ Бога и человѣка.* Въ каждомъ Таинствѣ есть дѣйствіе (action) Божіе и долженъ быть также отвѣтъ со стороны человѣка. Благодать Божія преподается (is offered) человѣку чрезъ Таинство, если онъ даже и не отвѣчаетъ на нее, но благодѣтельное дѣйствіе ея (benefit) зависитъ отъ его воли и силы воспользоваться имъ и отъ его вѣры при дѣланіи этого.

2. *Необходимыя для надлежащаго дѣйствія Таинствъ намѣренія.* Единственно необходимыми со стороны Церкви, совершителя Таинствъ, и ихъ получателя намѣреніями (intentions) являются: творить то,

Холмщинѣ.

Свою жизнь, дорогая Холмщина,
Я въ служеніи тебѣ отдаю.
Этой жертвы несчастнаго сына
Не отринь, край родной, я молю.
Не найдется мнѣ радостей болѣ
Не увлечь меня въ шумный ихъ рой!
Ты томишься, родная, въ невзгодѣ,
Я на волю, но мучусь съ тобой
Одинаковѣ. Солнце не встало,
Чтобъ пролить надъ тобой свѣтъ лучей!
То, что было, уплыло, пропало!
На сердцѣ грустный и грустный.
Но съ вѣрой любящаго сына
Я скажу: ты воспрянешь опять!
Ты опять, дорогая Холмщина,
Возстанешь, чтобъ вѣчно сіять!



что Христосъ заповѣдалъ творить, и принимать то, что Богу угодно подать чрезъ каждое Таинство.

3. Таинства Крещенія и Трапезы Господней. Совершеніе Таинствъ Крещенія и Трапезы Господней, какъ установленныхъ Господомъ нашимъ, является вѣчнымъ обязательствомъ Церкви.

ПРИМѢЧАНІЕ. Хотя важныя проблемы возникаютъ въ связи и съ другими обрядами, къ которымъ широко (но не повсемѣстно) примѣняется имя Таинствъ, къ обсужденію ихъ, однако, не предполагается призывать вниманіе Конференціи 1927 г.

ПРЕДМЕТЪ VII. ОБЪЕДИНЕНІЕ ХРИСТИАНСТВА И ОТНОШЕНІЕ КЪ НЕМУ СУЩЕСТВУЮЩИХЪ ЦЕРКВЕЙ.

1. Единство тѣла, какъ учить Св. Ап. Павелъ, требуетъ не единообразія (uniformity), а разнообразія (diversity). Поэтому и Церковь, которая есть Тѣло Христово, должна блюсти въ своемъ единствѣ разнообразіе.

2. По мѣрѣ того, какъ Церковь проносить Евангеліе во всѣ страны и во всѣ времена и такимъ образомъ все болѣе и болѣе пріобрѣтаетъ правъ на свое древнее имя Каеолической, ей все болѣе нужно прилагать заботъ (to provide) къ разнообразію, оставаясь вѣрной въ то же время тому Евангелію, которое она получила отъ Іисуса Христа чрезъ Его Апостоловъ.

3. Единство Церкви находитъ свое натуральное выраженіе въ мѣстныхъ единствахъ администраціи и организаціи. Нужно ли предпринимать старанія о восстановленіи въ наши дни условій дней Апостольскихъ, когда каждая мѣстная Церковь составляла часть единой Церкви и для всѣхъ было ясно, что въ одномъ мѣстѣ есть только одна Церковь?

4. Хотя извѣстныя группы Христіанъ, чувствуя сильное тяготѣніе (concern) къ особымъ сторонамъ (aspects) Христіанской истины или практики, нашли для себя необходимымъ, подъ давленіемъ историческихъ обстоятельствъ, организоваться въ Церкви и сослужили великую службу для Всемирной Церкви, будетъ ли возможно для такихъ группъ въ будущемъ остаться въ единеніи съ единою Церковью, творя свои особыя дарованія доступными для пользы всего тѣла?

5. Вопросы, которые касаются необходимости нѣкотораго центрального авторитета для всего Христіанства, имѣютъ величайшую важность. Признавая это, Конференція, однако, находитъ нежелательнымъ включать обсужденіе ихъ въ программу настоящихъ сессій.

У насъ,

Вопросъ о возобновленіи работъ парламента Польши вступилъ въ новую стадію—2 августа с. г. въ Варшавѣ состоялось у маршала Сейма г. Ратая совѣщаніе лидеровъ парламентскихъ фракцій, посвященное вопросу о созывѣ чрезвычайной сессіи законодательныхъ палатъ въ сентябрѣ этого года. Совѣщаніе это выдвинуло принципиальную мысль о созывѣ такой сессіи, однако, сообщить что либо болѣе конкретное по этому вопросу пока еще невозможно.

Крупнымъ событіемъ въ политической жизни Польши, слѣдуетъ признать поѣздку Г. Президента Республики въ Познанскую область, въ Поморское воеводство и на польскій берегъ Балтійскаго моря. Особеннаго вниманія заслуживаетъ рѣчь, произнесенная Главою Государства въ Торнѣ въ отвѣтъ на пріѣтствіе областного старосты. Въ этой рѣчи г. Президентъ Республики сдѣлалъ заявленіе, имѣющее большое политическое значеніе. Обращаясь къ жителямъ Поморской земли, онъ сказалъ, что на нихъ, кромѣ обычныхъ обязанностей польскихъ гражданъ, лежитъ одна особенная обязанность: не вѣрить злымъ слухамъ о томъ, что польское Поморье можетъ когда-либо сдѣлаться объектомъ торга въ международной политикѣ.

— Польша достаточно сильна—сказалъ г. Президентъ Республики—для того, чтобы дать отпоръ всѣмъ покушеніямъ на ея извѣстныя права; трудитесь спокойно—плоды вашихъ трудовъ будутъ принадлежать только Польшѣ и вамъ...

Такимъ образомъ въ своей торнской рѣчи Глава Государства еще разъ подчеркнул рѣшительную готовность Польши защищать нерушимость своихъ границъ и цѣлостность своей территоріи, а также опровергнуть слухи о возможности какого либо видоизмѣненія границъ Польши путемъ добровольнаго ея отказа отъ части территоріи западной Польши и обмѣна этой части на какія-либо новыя пріобрѣтенія на востокѣ. Нечего и говорить о томъ, что съ этимъ заявленіемъ Главы Государства солидаризируется вся польская нація, понимающая, что въ настоящій моментъ главная опасность угрожаетъ ей съ запада, гдѣ, возстановивъ свои силы послѣ военнаго пораженія, Германія мечтаетъ о восстановленіи своихъ довоенныхъ границъ и предѣловъ.

Въ польско-совѣтскихъ отношеніяхъ, смятенныхъ убійствомъ Войкова, произошелъ за послѣднее время, какъ будто, переломъ въ благопріятную сторону. Москва вняла миролюбивому голосу Варшавы и послѣднія статьи московскихъ газетъ уже свидѣтельствуютъ о нѣкоторомъ успокоеніи умовъ въ Кремлѣ. Заявленія же польской печати прямо указывали на возможность начала новыхъ переговоровъ о заключеніи новаго гарантійнаго и торговаго договоровъ между совѣтской Россіей и Польшей. Нѣсколько неожиданнымъ явился 1 августа пріѣздъ польскаго посланника въ Москвѣ г. Патека въ Варшаву. Въ столицѣ г. Патека былъ принятъ вернувшимся изъ поѣздки въ Вильну маршаломъ Пилсудскимъ и министромъ иностранныхъ дѣлъ Кноллемъ, которымъ сдѣлалъ докладъ о своихъ переговорахъ съ народнымъ комиссаромъ иностранныхъ дѣлъ Чичеринымъ въ Москвѣ. Въ тотъ моментъ, когда пишутся эти слова, намъ еще не извѣстны результаты этихъ переговоровъ и мотивы, побудившіе г. Патека прѣхать въ Варшаву, но на основаніи газетныхъ сообщеній можно предполагать, что новое обостреніе польско-совѣтскихъ отношеній въ связи съ ликвидаціей конфликта, вызваннаго убійствомъ Войкова, представляется мало вѣроятнымъ и что, на-

противъ, можно ожидать миролюбиваго и спокойнаго исхода начатыхъ переговоровъ.

Изъ событій чисто внутренней жизни Польши слѣдуетъ обратить вниманіе на обостреніе оппозиціоннаго отношенія польской социалистической партіи къ правительству. За предѣлы оппозиціонныхъ декларацийъ это отношеніе партіи, которая въ маѣ 1926 года поддержала выступленіе маршала Пилсудскаго, не выходитъ.

Объ экономическомъ положеніи Польши мы находимъ въ періодической печати любопытныя свѣдѣнія. Газеты сообщаютъ, что пассивность внѣшняго торговаго баланса Польши вызвала въ Варшавѣ усиленный интересъ къ вопросу объ экономическомъ положеніи страны. У министра торговли и промышленности г. Квятковскаго состоялось совѣщаніе, на которомъ министръ сообщилъ представителямъ печати рядъ свѣдѣній о положеніи и о намѣреніяхъ правительства въ связи съ нимъ. Г. министръ заявилъ, что дефицитъ торговаго баланса Польши составилъ въ теченіе перваго полугодія т. г. 111 миллионъ золотыхъ франковъ, т. е. что на эту сумму ввозъ иностранныхъ товаровъ въ Польшу превысилъ вывозъ мѣстныхъ товаровъ изъ Польши. По словамъ министра это явленіе можетъ быть разсматриваемо какъ признакъ переживаемой Польшей экономической революціи. Подъ этими словами г. Квятковскій понимаетъ не какое-либо опасное и тревожное явленіе, а то быстрое развитіе промышленности и другихъ производительныхъ силъ страны, свидѣтелями котораго мы въ настоящее время являемся. По словамъ г. Квятковскаго, дефицитъ торговаго баланса Польши не долженъ беспокоить общественное мнѣніе страны. Дефицитъ этотъ не вызванъ чрезмѣрнымъ и не оправданымъ ростомъ потребленія. Значительное увеличеніе ввоза иностранныхъ товаровъ въ Польшу создано необычайно быстрымъ развитіемъ польской промышленности, улучшеніемъ методовъ ея производства и необходимостью ввоза новыхъ машинъ и сырья. Положеніе это дѣлаетъ регламентацію ввоза и особенно борьбу съ нимъ очень трудной. Всякое правительственное мѣропріятіе, направленное на ограниченіе ввоза, можетъ ударить по развитію промышленности и сельскаго хозяйства. Въ подтвержденіе своихъ тезисовъ г. Квятковскій произвелъ анализъ польскаго ввоза, приведя цифры, подтверждающія вышеизложенныя заявленія и свидѣтельствующія о томъ, что значительная часть польскаго импорта направлена не на потребленіе, а на удовлетвореніе нуждъ польской промышленности и сельскаго хозяйства въ машинахъ и сырьѣ. Нѣкоторыя изъ этихъ цифръ заслуживаютъ вниманія. Оказывается, что цѣнность ввезенныхъ въ Польшу въ первомъ полугодіи 1927 г. химическихъ издѣлій, искусственнаго удобренія и красокъ возросла по сравненію съ первымъ полугодіемъ 1926 г. на 100 процентовъ. Въ той же степени возросла цѣнность ввезенныхъ въ Польшу промышленныхъ машинъ, а цѣнность сырья, ввезеннаго въ теченіе перваго полугодія 1927 г. польской текстильной промышленностью, возросла по сравненію съ первымъ полугодіемъ 1926 г. на 120 процентовъ. Одновременно анализъ ввоза въ Польшу доказываетъ рѣзкое сокращеніе ввоза издѣлій, нынѣ производимыхъ въ Польшѣ мѣстной промышленностью. По сравненію съ прошлымъ годомъ значительно сократился ввозъ обуви, мануфактуры, одежды, кожаныхъ издѣлій, стали и другихъ товаровъ и совершенно прекратился ввозъ иностранныхъ вагоновъ и паровозовъ въ Польшу, потому что въ 1927 году Польша перешла на сооруженіе ихъ на собственныхъ заводахъ. Эти сокращенія въ польскомъ импортѣ почти цѣликомъ покрываютъ ростъ, вызванный увеличеніемъ ввоза машинъ и сырья.

Что же, однако, вызвало дефицитъ торговаго баланса Польши въ теченіе перваго полугодія с. г.? По даннымъ министерства торговли и промышленности дефицитъ этотъ вызванъ усиленнымъ ввозомъ сырья передъ сборомъ урожая. Въ такой земледѣльческой странѣ, какъ Польша, такое явленіе слѣдуетъ считать ненормальнымъ и г. министръ торговли и промышленности, въ цитировавшихся нами выше заявленіяхъ, объясняетъ его плохимъ урожаемъ 1926 года и допущенной въ концѣ прошлаго года ошибкой въ вывозной политикѣ правительства—чрезмѣрномъ экспортѣ сельско-хозяйственныхъ продуктовъ изъ Польши. Въ текущемъ году состояніе урожая благоприятное, а политика, по словамъ министра, не допустить повторенія прошлогодней ошибки и не создаетъ необходимости ввоза зерна въ будущемъ году. Достаточной гарантіей возстановленія равновѣсія торговаго баланса Польши должны быть, по мнѣнію г. Квятковскаго, мѣропріятія, регулирующія вывозъ зерна изъ Польши. По сравненію съ этими мѣропріятіями другія мѣры, непосредственно тормозящія ввозъ иностранныхъ товаровъ въ Польшу должны отойти на второй планъ. Кромѣ того, прямое запрещеніе ввоза нѣкоторыхъ товаровъ въ Польшу невозможно произвести, не нарушивъ интересовъ иностранныхъ государствъ, которые могли бы отвѣтить на такое запрещеніе, контрмѣропріятіями, направленными противъ польскаго ввоза. Поэтому въ ближайшемъ будущемъ Польша, какъ утверждаетъ печать, со словъ г. Министра торговли и промышленности, намѣрена сохранить регламентацію ввоза и систему ввозныхъ контингентовъ, не упуская, однако, изъ виду необходимости отказа отъ этой системы и постепеннаго ослабленія регламентаціи. Единственной мѣрой, съ помощью которой Польша сейчасъ рассчитываетъ бороться съ пассивностью своего торговаго баланса, является запрещеніе ввоза иностраннаго зерна въ Польшу. Запрещеніе это уже объявлено и результаты урожая заставляютъ предполагать, что его удастся сохранить въ силѣ въ теченіе продолжительнаго времени. Валоризація пошлинъ не входитъ въ кругъ предположеній правительства, какъ мѣра, могущая усилить дороговизну внутри страны.

Заграницей.

Три недѣли тому назадъ Европа была встревожена событіями, которыя разыгрались въ Австріи и сразу вылились въ очень серьезныя формы. Ожесточенные приговоромъ вѣнскаго суда присяжныхъ, оправдавшихъ гагенкрейцлеровъ, которые 30 января с. г. въ пограничной деревнѣ Шаттендорфъ открыли изъ дома стрѣльбу по демонстраціи социалистическаго Союза Защиты, причѣмъ убили одного инвалида и мальчика—любопытнаго, рабоче высыпали 15 Іюля на вѣнскія улицы съ демонстраціей своего возмущенія этимъ приговоромъ. Это повело сразу къ столкновеніямъ съ полиціей. Послѣдняя приняла крутыя мѣры противъ демонстрантовъ и часть демонстрантовъ была оттиснута ко дворцу юстиціи, который потомъ былъ подожженъ. Это повело къ крупнымъ столкновеніямъ между демонстрантами и полиціей и разыгрались настоящіе уличные бои. Соціалъ-демократы, застигнутые событіями врасплохъ, объявили всеобщую забастовку, но уже на слѣдующій день были лишь незначительныя столкновенія коммунистовъ съ полиціей на окраинахъ. И безспорно, что въ результатѣ событій австрійская соціалъ-демократическая партія понесла тяжелое пораженіе. Передъ вспышкой хозяй-

номъ положенія въ парламентъ была она, однако по вызванной вѣнскими беспорядками реакціи въ провинціи можно заключить, что власть социаль-демократической партіи не распространяется на гористыя альпійскія земли, гдѣ растетъ иная сила—националистическое „отечественное ополченіе“, готовое пойти противъ рабочихъ профессиональныхъ организацій. Этотъ фактъ принесъ горькое разочарованіе социаль-демократамъ и придавъ смѣлость буржуазному блоку.

Въ австрійскомъ парламентѣ первое засѣданіе было посвящено всецѣло чествованію памяти жертвъ. Во второмъ канцлеръ Зейпель выступилъ съ большою политической рѣчью. Онъ подчеркнул, что „заграница“ не причастна ни къ возникновенію, ни къ прекращенію беспорядковъ, вызванныхъ реакціей народа на приговоръ суда присяжныхъ, которые за послѣднее время часто выносили ошибочные вердикты. Когда кровь пролилась, интернаціональная партія—коммунисты—сдѣлали попытку овладѣть движеніемъ. Въ этомъ смыслѣ разсылались телеграммы. Главная опасность, грозившая республикѣ, заключалась, однако, даже не въ поджогахъ, а въ прѣстановкѣ желѣзнодорожнаго движенія. Съ особою рѣзкостью Зейпель выступилъ противъ удержанія созданной бургомистромъ „общинной стражи“. Бургомистръ—сказалъ онъ—не долженъ позволять, чтобы его ясныя слова о „дняхъ опасности“ истолковывались въ смыслѣ „недѣль и мѣсяцевъ“. Въ заключеніе Зейпель призываетъ парламентъ не требовать милости для виновныхъ, которая оказалась бы жестокостью по отношенію къ раненой республикѣ. Онъ приглашалъ демократическую оппозицію провести ясную раздѣльную черту между собою и мятежниками.

Смерть короля Фердинанда глубоко затронула румынскій народъ. Потеря правителя усугубляется заботою о будущности государства и націи. Послѣ Фердинанда на тронъ вступаетъ 6-лѣтній король Михаилъ, сынъ бывшаго наследника престола Кароля. До его совершеннолѣтія нести управленіе страной будетъ регентство, согласно статьѣ о регентствующемъ совѣтѣ, введенной въ румынскую конституцію послѣ того, какъ принцъ Кароль отрекся въ концѣ 1925 года отъ правъ наследника престола. Эта статья конституціи отъ 4 января 1926 г. вступила въ силу послѣ смерти короля Фердинанда. По этой статьѣ вопросъ о престолонаслѣдствѣ былъ разрѣшенъ въ томъ смыслѣ, что всѣ права престолонаслѣдника автоматически переходятъ на первенца Кароля—тогда еще пятилѣтняго принца Михаила. На случай, если король умретъ до достиженія принцемъ Михаиломъ совершеннолѣтія, было предусмотрено образованіе такъ называемаго регентствующаго совѣта, который и взялъ въ свои руки управленіе страной послѣ смерти короля Фердинанда.

Можно опасаться, что такое положеніе вещей можетъ легко повести къ попыткамъ водворенія на престолъ принца Кароля, который, согласно акта отреченія, можетъ вернуться къ власти только при соизволеніи королевскаго дома; съ этой точки зрѣнія положеніе въ Румыніи разсматривается нѣкоторыми довольно пессимистически. Но, кажется, этотъ пессимизмъ неумѣстенъ: въ началѣ прошлаго мѣсяца въ Румыніи происходили выборы въ обѣ палаты и результаты выборовъ показали, что у принца Кароля нѣтъ въ народѣ опоры. Сильная когда то партія генерала Авереску и профессора Юрга, которая не скрывала своего расположенія къ принцу Каролю, исчезли съ политическаго горизонта. Теперь, когда премьеръ-министръ Братіану вполне овладѣлъ положеніемъ, не представляется вѣроятнымъ, чтобы дѣло дошло до какихъ либо серьезныхъ временныхъ осложненій, хотя уже на засѣданіи парламента въ память умершаго короля произошелъ заслуживающій вниманія инци-

дентъ. Лидеръ національно-крестьянской партіи Ману выступилъ съ заявленіемъ, въ которомъ рѣзко критиковалъ внутренне-политическое положеніе въ странѣ и современный режимъ, а съ другой стороны не упомянулъ въ своей рѣчи ни словомъ о новомъ королѣ. Это неожиданное выступленіе было сочтено за попытку подвергнуть дискуссіи вопросъ о законности регентствующаго совѣта и вопросъ о престолонаслѣдствѣ. При такомъ положеніи вещей будетъ зависѣть отъ регентствующаго совѣта, дойдетъ ли дѣло до такого рода дискуссіи или нѣтъ.

Въ Югославіи избирательная кампанія развивается все болѣе и болѣе бурнымъ темпомъ.

И теперь уже не можетъ быть никакихъ сомнѣній въ томъ, что главное значеніе этихъ выборовъ будетъ заключаться въ результатѣ этихъ выборовъ для радикальной партіи, въ теченіе десятковъ лѣтъ игравшей рѣшающую роль въ жизни Сербіи и направлявшей до сихъ поръ жизнь новаго королевства сербовъ, хорватовъ и словинцевъ.

Борьба между фракціей гг. Вельи Вукиевича—Любы Иоановича съ одной стороны и „пашичевцами“ съ другой крайне обострилась. Эта борьба должна такъ или иначе опредѣлить судьбу радикальной партіи, самой могущественной политической организаціи Югославіи, и, надо надѣяться, вывести ее изъ того нѣсколько неопредѣленнаго положенія, въ которое она попала въ послѣдніе мѣсяцы жизни покойнаго Николая Пашича и, особенно, послѣ его смерти.

Въ СССР расколъ въ коммунистической партіи—совершившійся фактъ. Партія состоитъ сейчасъ изъ двухъ группъ, смертельно ненавидящихъ одна другую и готовыхъ къ взаимной расправѣ. Личныя отношенія между представителями обоихъ лагерей, окончательно прерваны. Лишь благодаря специфическимъ условіямъ, открытый разрывъ все время откладывается. Долго, однако, такъ оставаться не можетъ. Отсрочка разрыва вызывается сейчасъ не какой либо надеждой на соглашеніе, а нерѣшительностью, проявляемой сторонами передъ перспективой предстоящей схватки.

Официальныя утвержденія о малочисленности оппозиціи ложны. Потому то и воздерживается Сталинъ отъ расправы съ Троцкимъ, Зиновьевымъ и др., что руководящая группа боится силъ, стоящихъ за оппозиціей. Въ концѣ концовъ конфликтъ будетъ рѣшенъ арміей, позиція которой до сихъ поръ остается неясной. Съ именемъ Троцкаго связаны въ арміи воспоминанія о героической эпохѣ побѣдъ и иллюзій. Періодъ Ворошилова—время отступленія. Кто изъ спорящихъ сторонъ можетъ расчитывать на большее число штыковъ въ арміи? Вотъ вопросъ, который занимаетъ всѣхъ.

Слабость оппозиціи—въ отсутствіи ясной программы. Но и политбюро раздирается внутренними треніями. Ни для кого въ Москвѣ не секретъ, что между Рыковымъ и Сталинымъ существуютъ чрезвычайно острыя разногласія по ряду важныхъ вопросовъ.

Безпокойство и тревога овладели совѣтскія учреденія. Наступаетъ, повидимому, моментъ психологическаго перелома. Совѣтскіе чиновники находятся въ состояніи полной растерянности. Никто не знаетъ, что будетъ завтра. Даже на улицахъ замѣтны признаки неблагополучія. Улицы вновь грязны; у лавокъ безконечные хвосты, обиліе безработныхъ. Непрерывающіе обыски и аресты терроризируютъ населеніе. Всѣмъ ясно, что назрѣваютъ событія первостепенной важности.

Москва полна чудовищныхъ слуховъ о новомъ покушеніи, страшномъ взрывѣ, бывшемъ въ Петербургѣ. Петербургскія газеты ничего не сообщаютъ о самомъ событіи, но огромныя траурныя объявленія возвѣщаютъ о смерти 20 выдающихся коммунистовъ, которые пали жертвою на службѣ пролетаріату. По нѣкоторымъ

слухамъ, рѣчь идетъ не о взрывѣ, а о массовомъ отравленіи коммунистовъ, пировавшихъ на банкетѣ. Паника стоитъ страшная.

Положеніе на Украинѣ внушаетъ большую тревогу. Несмотря на массовые аресты, настроеніе весьма повышенное. Начальникъ украинскаго ГПУ палачъ Балицкій вызванъ былъ въ Одессу, гдѣ не хватаетъ мѣста въ переполненныхъ до отказа тюрьмахъ. Послѣ ознакомленія съ положеніемъ дѣлъ Балицкій заявилъ, что „мы находимся въ состояніи малой войны“. Сваливать все на шпионовъ становится уже невозможнымъ и Балицкій установилъ новый терминъ для крестьянскихъ возстаній: диверсионный бандитизмъ. — Наблюдаются чуть не массовые переходы черезъ границу СССР и недавно задержаны двѣ группы, у которыхъ найдены были бомбы, предназначенныя для

украинскаго совнаркома. Между московскимъ и харьковскимъ ГПУ тоже идетъ нѣчто вродѣ „малой войны“, другъ друга палачи обвѣяютъ въ провскаторствѣ.

Въ Бѣлорусси появился отрядъ атамана Клина, который производитъ налеты на совѣтскихъ служащихъ и на мелкіе совѣтскіе отряды. ГПУ назначило награду за голову атамана Клина въ размѣрѣ 3000 рублей. Клинь—бывшій офицеръ царской арміи, попавшій уже разъ въ руки чека, но чудомъ бѣжавшій изъ заключенія. Совѣтскія власти принимаютъ усиленные мѣры для ликвидаціи его отряда.

По сообщенію изъ Рима, Муссолини во время спуска въ Бриндизи новаго крейсера, произнесъ большую рѣчь, въ которой заявилъ, что онъ, подобно русскимъ, увѣренъ въ неизбежности новой мѣровой войны въ ближайшемъ будущемъ.

ЮРИДИЧЕСКІЙ ОТДѢЛЪ.

ОБЯЗАТЕЛЬНОЕ ВЗАИМНОЕ СТРАХОВАНІЕ ОТЪ ОГНЯ.

(Dzien. Ustaw № 46 отъ 28 мая 1927 года).

(Окончаніе).

Обязанности собственника строенія въ случаѣ возникновенія убытковъ, опредѣленіе размѣра убытковъ и платежъ таковыхъ.

Въ случаѣ возникновенія причинъ, грозящихъ убытками (пожаръ), собственникъ строенія обязанъ по мѣрѣ своихъ силъ прекращать таковыя или стремиться уменьшить размѣръ убытковъ. Сознательное неисполненіе указанной обязанности или явное легкомысліе, проявленное собственникомъ, даетъ право Учрежд. Всеоб. Взаимн. Страх. уменьшать вознагражденіе въ такомъ размѣрѣ, въ какомъ былъ бы уменьшенъ размѣръ убытковъ, если бы вышеуказанныя обязанности были надлежаще выполнены. Возвращаются необходимые и доказанные расходы по спасенію имущества. Расходы эти вмѣстѣ съ убытками не могутъ превышать размѣра страхованія. Однако если расходы по спасенію имущества произведены согласно указаніямъ Учрежд. Взаимн. Страх., то такіе расходы возвращаются даже въ томъ случаѣ, если они вмѣстѣ съ убытками и превышаютъ размѣръ страхованія.

О происшедшихъ убыткахъ собственникъ строенія долженъ увѣдомить гминное или городское управленіе немедленно по полученіи свѣдѣній объ убыткахъ. Обязанность считается выполненной, если увѣдомленіе объ этомъ выслано въ десятидневный срокъ съ момента возникновенія убытковъ. Гминное или городское управленіе немедленно извѣщаетъ уѣзднаго страхового инспектора о всякихъ убыткахъ, о коихъ до нихъ дошли свѣдѣнія. До момента опредѣленія размѣра убытковъ не допускается, безъ разрѣшенія органовъ Учрежд. Всеоб. Страх., измѣнять положеніе имущества въ связи съ происшедшими убытками, если это не вызывается общественными интересами или если такое измѣненіе направлено къ уменьшенію размѣра убытковъ. Правило это не имѣетъ примѣненія, если въ теченіе двухъ недѣль со времени извѣщенія не приступлено къ опредѣленію размѣра убытковъ. Собственникъ строенія обязанъ представить органамъ Учрежд. Всеоб. Страх. всѣ возможности къ выясненію причинъ и размѣра убытковъ и дать всѣ необходимыя разъясненія. Въ случаѣ утраты во время пожара разобранныхъ частей строенія, собственникъ обязанъ въ недѣльный срокъ сообщить объ

этомъ полиціи съ подробнымъ обозначеніемъ утраченныхъ предметовъ.

Неисполненіе вышеуказанныхъ правилъ освобождаетъ Учрежд. Всеоб. Страх. отъ обязанности возмѣщенія убытковъ, развѣ если такое неисполненіе не является результатомъ злой воли и отъ такого неисполненія не послѣдовало обстоятельствъ, повліявшихъ на возможность опредѣленія причинъ и размѣра убытковъ (ст. 35).

Статья эта въ ея первой части наводитъ также на весьма серьезныя размышленія, какъ и ст. 21, ибо освобожденіе страхового общества отъ ответственности за убытки отъ пожара, возникшаго вследствие „явнаго легкомыслія“ собственника, равно какъ право уменьшенія вознагражденія за убытки, въ случаѣ если во время возникновенія самаго пожара собственникъ „явно легкомысленно“ не принялъ мѣръ къ уменьшенію убытковъ — противорѣчитъ обычнымъ нормамъ страхового права. Страховое общество, по общепринятымъ возрѣніямъ, не освобождается отъ вознагражденія убытковъ, происшедшихъ въ результатѣ неосторожнаго, „явно легкомысленнаго“ обращенія съ огнемъ, равно никто не обязанъ въ интересѣ страхового общества спасать горящее строеніе. Такая обязанность, какъ общая повинность гражданъ (тушеніе пожара), можетъ лежать на обязанности не отдѣльнаго собственника, озабоченнаго во время пожара своего строенія не уменьшеніемъ убытковъ страхового, хотя бы и общественнаго учрежденія, а охраной своей семьи и не застрахованнаго имущества, а на обязанности гражданъ вообще. И именно, въ случаѣ возникновенія пожара, собственникъ горящаго строенія освобождается въ виду своего особаго положенія отъ участія въ обязательномъ тушеніи пожара. Засимъ самое понятіе „явное легкомысліе“, какъ мы уже говорили, трудно поддается юридическому опредѣленію и можетъ послужить только поводомъ для весьма спорныхъ судебныхъ дѣлъ, а самая возможность судебныхъ споровъ въ дѣлахъ страхованія внѣ точно и ясно обозначенныхъ въ законѣ случаевъ, — есть извращеніе самаго страхового договора. Нужно надѣяться, что при ревизіи закона въ Сеймѣ, эти дефекты будутъ устранены.

Разслѣдованіе для опредѣленія размѣра убытковъ должно быть начато въ теченіе двухъ недѣль по полученіи Учрежд. Всеоб. Взаимн. Страх. извѣщенія объ убыткахъ отъ уѣзднаго страхового инспектора. Вознагражденіе должно отвѣчать дѣйствительнымъ убыткамъ и не можетъ превышать суммы страхованія,

Въ случаѣ несогласія на размѣръ опредѣленнаго вознагражденія, собственникъ строенія можетъ требовать установленія такового черезъ оцѣночную комиссію, а при несогласіи съ постановленіемъ комиссіи можетъ обратиться въ судъ. Вознагражденіе уплачивается не позже, какъ въ мѣсячный срокъ отъ времени полученія Учрежд. Всеобщ. Взаимн. Страх. увѣдомленія о происшедшемъ убыткѣ. Если, однако, разслѣдованіе вопроса убытковъ не можетъ быть выполнено въ мѣсячный срокъ, то вознагражденіе уплачивается въ двухнедѣльный срокъ со дня окончанія разслѣдованія, однако безспорная часть вознагражденія должна быть выплачена въ указанный мѣсячный срокъ. За несвоевременно выплаченное вознагражденіе уплачиваются $\frac{1}{100}$ въ размѣрѣ, взыскиваемыхъ государствомъ при неплатежѣ земельныхъ налоговъ.

Всѣ претензіи по требованію вознагражденія за убытки покрываются пятилѣтней давностью. Однако, Учрежд. Всеобщ. Взаимн. Страх. свободно отъ уплаты вознагражденія, если собственникъ строенія не обратится къ суду въ теченіе года со времени полученія: 1) увѣдомленія Учрежд. Всеобщ. Взаимн. Страх. о непризнаніи права на убытки, 2) извѣщенія его же о размѣрѣ вознагражденія, на которое собственникъ не согласился, 3) полученія постановленія оцѣночной комиссіи и 4) извѣщенія Учрежд. Всеобщ. Взаимн. Страх. о томъ, что оно не согласно съ постановленіемъ оцѣночной комиссіи. Во всѣхъ указанныхъ случаяхъ въ посылаемомъ извѣщеніи долженъ быть указанъ срокъ обжалованія, при неуказаніи срока, таковой не течетъ. Изъ выданнаго вознагражденія могутъ быть удержаны неуплаченные собственникомъ строенія страховые платежи.

Собственникъ строенія, перемѣнившій мѣсто своего жительства или свой юридическій адресъ, обязанъ объ этомъ извѣстить Учрежд. Всеобщ. Взаимн. Страх., въ противномъ случаѣ всѣ бумаги, посылаемые по ранѣе указанному адресу, считаются врученными въ день ихъ отсылки. Министру финансовъ предоставляется право регулировать болѣе подробнымъ образомъ взаимоотношенія Учрежд. Всеобщ. Взаимн. Страх. и собственниковъ строеній. Жалобы на дѣйствіе органовъ Учрежд. Всеобщ. Взаимн. Страх., внѣ порядка судебного, приносятся Главному Директору, а на постановленіе послѣдняго въ мѣсячный срокъ надзирающей власти (Министру финансовъ) (ст. ст. 34—46).

Раздѣлъ прибылей и покрытіе убытковъ.

Прибыли, образовавшіяся въ концѣ каждого года по отдѣлу обязательнаго страхованія строеній, за покрытіемъ всякаго рода платежей, обязательствъ и отчисленій въ резервный капиталъ, дѣлятся слѣдующимъ образомъ: а) 65% перечисляется въ запасный капиталъ, б) 34% раздѣляется между воеводскими союзами самоуправленій, тѣхъ воеводствъ, на кои распространяется дѣйствіе закона, и в) 1% на цѣли публичныя. Въ случаѣ, когда запасный капиталъ достигаетъ суммы страховыхъ платежей за послѣдніе три года, то прибыли раздѣляются такимъ образомъ: а) 30% въ запасный капиталъ, б) 68% воеводскимъ союзамъ самоуправленій и в) 2% на цѣли публичныя. Суммы, отчисляемыя воеводскимъ союзамъ самоуправленій, раздѣляются между ними пропорціонально собраннымъ страховымъ платежамъ. Суммы эти назначаются прежде всего на выдачу ссудъ собственникамъ строеній на покрытіе строеній огнеупорными матеріалами, равно на постройку огнеупорныхъ строеній, а также на устройство складовъ огнеупорныхъ матеріаловъ для льготной продажи собственникамъ строеній,

принимающимъ участіе въ обязательномъ страхованіи. Воеводскіе союзы самоуправленій по истеченіи каждаго года сообщаютъ Учрежд. Всеобщ. Взаимн. Страх. состояніе указанныхъ суммъ и произведенные изъ нихъ платежи.

Въ случаѣ понесенныхъ убытковъ, таковые по отдѣлу обязательнаго отъ огня страхованія покрываются изъ суммъ запаснаго капитала, однако въ размѣрѣ не болѣе половины такового. Въ случаѣ, если половины запаснаго капитала недостаточно на покрытіе убытковъ, взыскиваются со страхователей дополнительные страховые платежи въ процентномъ отношеніи къ уже опредѣленнымъ. Процентъ таковыхъ дополнительныхъ платежей публикуется въ Мониторѣ Польскомъ и въ газетахъ.

Добровольное страхованіе организуется на основаніи особыхъ статутовъ (ст. ст. 47—52).

Отдѣлъ VI. Власть надзора.

Надзоръ надъ Учрежд. Всеобщ. Взаимн. Страх. исполняетъ Министръ финансовъ черезъ Учрежд. Государственного Контроля Страхованія. Ненадлежащее исполненіе Совѣтомъ Учрежд. Всеобщ. Взаимн. Страх. своихъ обязанностей даетъ право Министру финансовъ таковой распустить, возложивъ его обязанности на Главнаго Директора, причемъ новый Совѣтъ долженъ быть созванъ не позднѣе, какъ въ шестимѣсячный срокъ со дня роспуска.

Отдѣлъ VII. Нарательныя постановленія.

Виновный въ недопущеніи или въ учиненіи препятствій лицамъ, уполномоченнымъ для производства оцѣнки, подвергается аресту до 3-хъ мѣсяцевъ или штрафу до 3.000 злот. или обоимъ наказаніямъ вмѣстѣ. Учрежденія частныхъ страховыхъ обществъ, заключающія договоры съ собственниками строеній въ тѣхъ областяхъ страхованія, кои подлежатъ вѣдѣнію Учрежд. Всеобщ. Взаимн. Страх., а равно страхующіе выше суммы оцѣнки, подлежатъ аресту до 3-хъ мѣсяцевъ или штрафу до 3.000 злотыхъ, или обоимъ наказаніямъ вмѣстѣ. Лица въ надлежащій срокъ и законнымъ способомъ не: 1) заявившія строеніе къ страхованію, 2) не заявившія о измѣненіи строенія, 3) застраховавшія строеніе въ иномъ страховомъ обществѣ и не представившія о томъ доказательствъ и 4) увеличившія безъ извѣщенія суммы страхованія въ другомъ страховомъ обществѣ — подлежатъ штрафу до 100 злотыхъ. Настоящее постановленіе не исключаетъ болѣе строгой отвѣтственности на основаніи уголовныхъ законовъ (ст. ст. 53—63).

Изъ остальныхъ правилъ надлежитъ замѣтить слѣдующее.

Тѣ договоры страхованія строеній въ частныхъ страховыхъ обществахъ, которые превышаютъ $\frac{1}{3}$ часть стоимости оцѣнки, остаются въ силѣ до срока истеченія договора страхованія, заключеннаго ранѣе изданія настоящаго закона. Споры въ этой области разрѣшаются въ окончательной инстанціи Министромъ финансовъ.

Настоящій законъ входитъ въ силу съ момента опубликованія, съ этого же момента теряютъ силу распоряженія, Президента Республики отъ 10, X — 1924 года о реорганизации Польской Дирекціи Взаимныхъ Страхованій, а равно оставшіяся до сего времени въ силѣ постановленія закона отъ 23 VI — 1921 года о принудительномъ страхованіи отъ огня и о Польской Дирекціи Взаимныхъ Страхованій.

Н. Н.

ЛѢСЪ.

Сосна.

Листовертка (Рис. 1) производитъ характерныя вздутія на боковыхъ вѣтвяхъ сосны у молодыхъ



Рис. 1. Листовертка.

побѣговъ. Эти орѣхообразныя вздутія извѣстны всякому бывавшему въ лѣсу, но особеннаго вреда это насѣкомое не приноситъ и потому мы оставимъ его въ сторонѣ.

Нѣсколько большій вредъ наноситъ *сосновый пилильщикъ* (Рис. 2), дѣятельность котораго изрѣдка вызываетъ беспокойство.



Рис. 2. Сосновый пилильщикъ.

Самецъ этого насѣкомаго черный съ желтыми ногами и черными голеними; самка нѣсколько больше самца бурога цвѣта. Личинка грязнозеленая съ черными точками и бурою головою; если ее побеспокоить, то она поднимаетъ вверхъ переднюю часть тѣла

и выпускаетъ изо рта каплю смолистой жидкости. Вредъ отъ нея происходитъ стѣ того, что она обгладываетъ хвою, оголяя нерѣдко цѣлыя деревья. Въ годъ производитъ два поколѣнія. Первое летаетъ и откладываетъ на хвою яйца въ маѣ, личинки ѣдятъ ее недѣли три и тутъ же на вѣтвяхъ окукливаются. Изъ этихъ куколокъ въ юлѣ вылупливается второе поколѣние, откладываетъ яйца, и личинки потомъ спускаются осенью на землю, гдѣ и зимуютъ, а весной окукливаются и превращаются въ бабочку.

Мѣры борьбы—страхиваніе личинокъ съ деревьевъ и собираніе ихъ; пастьба осенью свиней.

Упомянемъ, наконецъ, о *медвѣдкѣ* (Рис. 3) или земляномъ ракѣ; это ночное насѣкомое, днемъ живущее въ землѣ, гдѣ роетъ ходы и норы, а ночью вы-



Рис. 3. Медвѣдка.

ползаетъ. Самецъ иногда летаетъ и издаетъ стрекотаніе. Ходы свои медвѣдка роетъ въ землѣ рыхлой и набросанная частички земли выдаютъ направленіе ея движенія. Летаетъ она въ юнѣ; оплодотворенная самка дѣлаетъ въ землѣ спиральный ходъ, ведущій къ ея гнѣзду склеенному слюною изъ почвы и величиною съ грецкій орѣхъ. Въ этомъ гнѣздѣ она откладываетъ кучку яицъ числомъ 200-250 и величиною съ просяное зерно. Личинки выходятъ недѣли черезъ двѣ. По прошествіи нѣкотораго времени онѣ разбредаются въ разныя стороны, растутъ, три раза линяютъ, зимуютъ и на слѣдующую весну, слинявъ еще разъ, получаютъ зачатки крыльевъ и дѣлаются куколками. Черезъ годъ послѣ откладки яицъ, совершивъ пятое линяніе, достигаютъ уже половой зрѣлости.

Медвѣдка приноситъ крупный вредъ лѣснымъ питомникамъ, культурамъ, огородамъ и садовымъ питомникамъ, переѣдая корни растений, поэтому противъ нея необходимо принимать мѣры.

Одною изъ такихъ мѣръ является вкапываніе горшковъ на протяженіи хода медвѣдки; попавъ въ такую ловушку, она не можетъ выбраться и истребляется. Или еще кладутъ навозъ въ ямки; [медвѣдки собираются туда зимовать и весной могутъ быть вынуты и уничтожены. Совѣтуютъ еще впрыскивать въ зараженныя медвѣдкою мѣста растворъ сѣроуглерода, но это мѣра дорогая.

Вообще хозяйство въ сосновомъ бору вести довольно трудно; и не только потому, что у сосны много вредителей изъ міра насѣкомыхъ, но и оттого, что на ней живетъ много паразитовъ изъ растительнаго міра; подвергается она вліяніямъ атмосферныхъ условій и животнаго міра обитающаго въ лѣсахъ. Изъ представителей послѣдняго упомянемъ напр., о лосѣ, объѣдающемъ кору у молодой сосны, или оленѣ; послѣдній представляетъ большое препятствіе правильному лѣсному хозяйству въ Германіи, гдѣ охота и хозяйство одинаково совмѣщаются въ лѣсахъ. Рис. 4 представляетъ поперечный разрѣзъ сосноваго ствола, у котораго произошелъ заплывъ раны, нанесенной оленемъ, но края наплывовъ не срослись еще и за 24 года.

Изъ представителей растительнаго міра на соснѣ живетъ извѣстный всѣмъ паразитъ *омела* (Рис. 5), живущая вообще на многихъ древесныхъ породахъ. Размножается она посредствомъ ягодъ, очень любимыхъ птицами, причемъ послѣднія, поѣдая ягоды и

очищая клювы, оставляют сѣмена на молодыхъ побѣгахъ дерева; сѣмена прорастаютъ, пускаютъ ростокъ въ древесину и, путемъ сложнаго процесса,



Рис. 4. Сосна поврежденная въ молодости оленемъ.

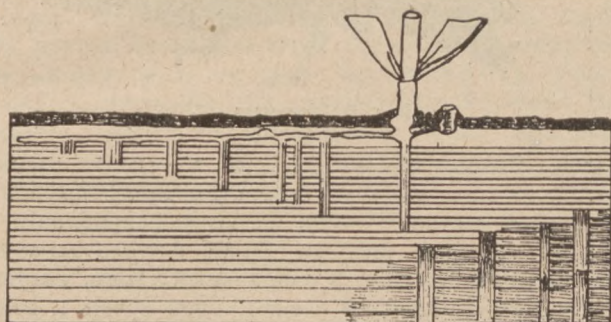


Рис. 5. Корни омелы въ соснѣ.

который описывать не буду, даютъ это растеніе, массами заселяющее деревья, какъ это видно изъ (рис. 6). Единственный способъ борьбы съ ней это обрубаніе пораженныхъ вѣтвей, но при массовомъ распространѣнии омелы, оно, конечно, невозможно.



Рис. 6. Деревья заселенныя омелой.

Искусственное разведеніе сосны сталкивается съ большимъ препятствіемъ ввидѣ заболѣванія посѣянной сосны въ питомникахъ болѣзнью называемой „Schütte“. Происходитъ она отъ гриба, носящаго названіе *Lophodermium pinastri* (Рис. 7). Споры этого грибка заносятся вѣтромъ на хвою одно-двухлѣтней сосны, отчего хвоя покрывается сначала бурными пятнами, потомъ желтѣетъ, какъ будто обгорѣла, затѣмъ опадаетъ, результатомъ чего появляется смерть сосновыхъ сѣян-

цевъ. Грибокъ этотъ особенно опасенъ въ сырые годы и на низкихъ, сыроватыхъ почвахъ, на которыхъ закладываются сосновые питомники. Нападаетъ онъ и



Рис. 7. Заболѣвшая въ питомникѣ сосна болѣзнью „Schütte“ отъ грибка *Lophodermium pinastri*.

на хвою старыхъ деревьевъ, но для нихъ онъ не представляетъ такой опасности, какъ для молоденькихъ сѣянчиковъ. Поэтому не совѣтуютъ закладывать сосновыхъ питомниковъ среди сосноваго лѣса и на низкихъ мѣстахъ, а выбирать для этого участки повыше и въ лиственномъ лѣсу. Грибокъ этотъ поражаетъ и дикорастущіе сосновые всходы; поэтому тамъ, гдѣ замѣчена эта болѣзнь, слѣдуетъ вести рубку группами, или котловинами, въ которыхъ получается большій доступъ воздуха и свѣта, высушивающаго почву, а стѣны невырубленнаго лѣса препятствуютъ движенію вѣтра, разносящаго грибныя споры.

Слѣдующій грибокъ изъ семейства ржавчинниковъ — *Melampsora pinitorqua* поражаетъ одно-десяти-лѣтнюю сосну какъ въ культурахъ, такъ и дикорастущую. Грибокъ этотъ сначала развивается въ листьяхъ осины, а затѣмъ изъ опавшихъ листьевъ, споры весной переселяются на сосну и тогда на зеленой поверхности молодыхъ побѣговъ появляются блѣдно-желтыя пятна ввидѣ нарывовъ. По мѣрѣ развитія результатомъ появляется искривленіе побѣга сосны въ формѣ буквы „S“; если такое пораженіе повторяется ежегодно и часто, то получается рядъ искривленныхъ побѣговъ (Рис. 8) и они совершенно отмираютъ, за исключеніемъ основанія. Молодые 4-лѣтнія сосенки могутъ отмереть, а постарше, до 10 лѣтъ, такъ обезображиваются, что ихъ вырываютъ. Борьба съ этой болѣзнью заключается въ удаленіи осины и тополя изъ сосновыхъ насажденій.

Изъ того же семейства ржавчинниковъ грибокъ *Peridermium pini* разрастается въ корѣ, лубѣ и древесинѣ и вызываетъ стеблевую, пузырчатую ржавчину, сѣрянку, ракъ у сосны. Поражаетъ 20—25 лѣтнія сосны или молодья сучья деревьевъ старшихъ возрастовъ. Всюду, куда проникаетъ грибница этого гриба, начинается выдѣленіе смолы, выходящей наружу. Разрастаясь изъ года въ годъ, грибница разрушаетъ ткани, вслѣдствіе чего токъ воды къ верхнимъ частямъ ствола прекращается, тогда верхнія сучья и вѣтви отмираютъ. Если же отмираетъ часть главнаго ствола, а нижнія вѣтви остаются здоровыми, то тогда на соснѣ будетъ засохшая крона, такъ назыв. „засмоленный чубъ“ (Рис. 9 и 10). Вѣроятная причина болѣзни, прободаніе коры дятломъ, а въ такія мѣста могутъ

попасть споры гриба. Мѣра борьбы единственная, вырубка.

Особаго вниманія заслуживаетъ грибъ *Agaricus melleus* по тому вреду, который онъ приноситъ хвойному хозяйству; это всѣмъ извѣстный съѣдобный



Рис. 8.

Верхушка сосны пораженной *Melampsora*.
Вершинный побѣгъ высохъ. На боковыхъ искривленныхъ побѣгахъ видны старыя пораженныя мѣста.



Рис. 9. Стволъ и сукъ сосны пораженные грибомъ *Peridermium pini*. Вѣтки сука отмерли и поврежденіе переходитъ на главный стволъ.

грибъ опенокъ (Рис. 11 и 12). Плодовая тѣла этого гриба можно найти осенью въ сосновомъ лѣсу на пняхъ, у основанія сухихъ деревьевъ и недалеко отъ нихъ. Иногда опенки растутъ и на разрубленныхъ деревьяхъ, употребленныхъ уже на постройку, напр., на мостахъ. Грибница этого гриба не глубоко лежитъ въ землѣ, простираясь на значительную длину и питается на счетъ органическихъ веществъ извлекаемыхъ изъ корней дерева. Встрѣтивъ корень дерева, подземная грибница оплетаетъ ее и проникаетъ внутрь, разрастаясь между корою и древесиною. Изъ корня грибница можетъ проникнуть въ стволъ и подняться на немъ нѣсколько метровъ. Проходя между корою и древесиною, грибница отсылаетъ въ стороны споровыя нити, которыя, вѣдряясь въ клѣточки тканей, губятъ ихъ; питаніе корня нарушается и онъ мало по малу отмираетъ, а за нимъ сохнетъ все дерево. Болѣзнь эта называется „смолаистеченіемъ“ или „землянымъ ракомъ“. Она заразительна и опасна и нѣмецкіе хозяева въ борьбѣ съ ней прибѣгаютъ къ рѣ-



Рис. 10. Сосна *Pinus Silvestris* пораженная грибомъ *Peridermium*.

шительнымъ мѣрамъ. Изъ хвойныхъ молодняковъ удаляютъ цѣликомъ больные и отмершіе экземпляры. Въ старомъ же лѣсу зараженныя площади окапываютъ узкою канавкою, перерубая всѣ встрѣчающіеся корни и на такомъ разстояніи отъ заболѣвшихъ деревьевъ, чтобы захватить всѣ пораженные корни. Каждый годъ слѣдуетъ осматривать и уничтожать грибныя нити. Просвѣты и прогалины въ такомъ лѣсу нужно засадить лиственными породами.

Грибъ *Trametes pini*, сосновая губка, — паразитъ, нападающій на многолѣтнія сосны и вызывающій у нихъ болѣзнь, извѣстную подъ именемъ „красной гнили“, а также „отлупа“ или „облупа“ (Рис. 13, 14 и 15).

Грибница споръ проникаетъ черезъ раны, образующіяся отъ ломанія сучьевъ, проникаетъ въ ядро древесины и начинаетъ здѣсь разрастаться, производя разрушеніе древесныхъ элементовъ. Пораженная древесина сначала краснѣетъ, а потомъ испещряется пустотами, расположенными концентрическими дугами, иногда расщепляется на отдѣльныя пластинки (облупъ) и потому становится хрупкою, негодною для постройки. У сосны такому разрушительному дѣйствію грибницы подвергается только ядро древесины, тогда какъ оболонь, богатая смолою, остается здоровою, такъ какъ смола препятствуетъ грибницѣ разрастаться. Изъ сломы сука грибница проходитъ внутрь

ствола и разрастается въ ядрѣ древесины вверх и вниз по периферіи, оставляя плодовое тѣло на мѣстѣ сломаннаго сука. Оно копытообразной формы,

прикрѣплено широкимъ основаніемъ къ дереву, очень жесткое, деревянистое и темно-бурое. Лучшею мѣрою борьбы съ сосновой губкой нужно считать удаленіе



Рис. 11. Опенокъ на корнѣ сосны.



Рис. 12. Опенокъ и поражение имъ древесины сосны.

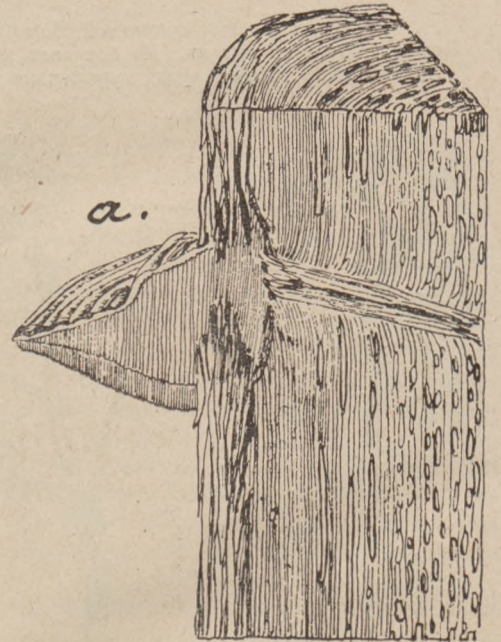


Рис. 14. Стволъ сосны поврежденный *Trametes pini* съ плодомъ тѣломъ--а.

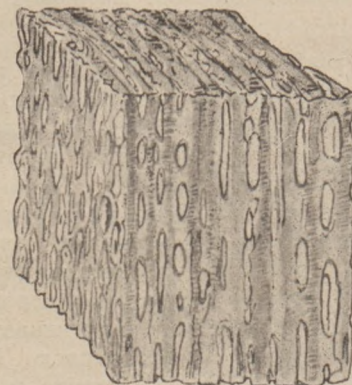
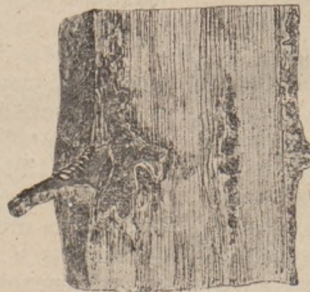
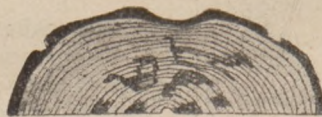
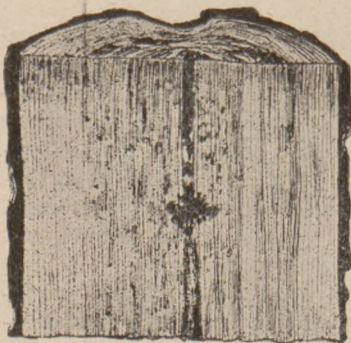


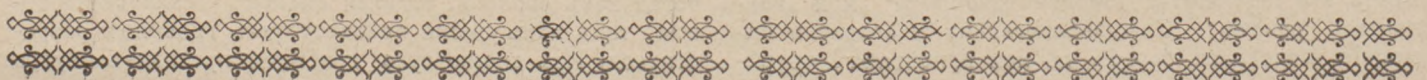
Рис. 15. Ядро древесины сосны испещренное пустотами вѣдѣствие пораженія грибомъ *Trametes pini*.

Рис. 13.

пораженной сосны; кромѣ того не слѣдуетъ обламывать и отпиливать живые сучья, такъ какъ это дѣ-

лаетъ сама природа. Старые же сучья, сами собою отмершіе, не могутъ служить очагомъ заразы.

(Окончаніе будетъ).



Отчетъ

О ПРИХОДѢ И РАСХОДѢ ДЕНЕЖНЫХЪ СУММЪ И ПРОДУКТОВЪ ПО ОСТРОЖСКОМУ СВ. КИРИЛЛО-МЕОДИЕВСКОМУ БРАТСТВУ

за 1924, 1925 и 1926 годы.

(Отчеты за 1924 и 1925 г. въ свое время не могли быть напечатаны. Нынѣ публикуются къ свѣдѣнію Членовъ Братства въ общихъ цифрахъ).

1924 г.

Приходъ	Деньгами злотыхъ	ПРОДУКТАМИ		на сумму злотыхъ	на сумму злотыхъ	% %
		колич. пуд. ф.	на сумму злотыхъ			
1. Остатокъ отъ 1923 г.	0 88	—	10	0.60	1.48	0 01
2. Членскіе взносы	29.98	—	—	—	29.98	0.29
3. Пожертвованія	1,303.77	—	—	—	1,303.77	13.0
4. Хозяйство	6,151.42	963.17	—	2,588.35	8,739.77	86.1
5. Случайныя поступления	59.00	5.—	—	10.00	69.00	0.6
И Т О Г О	7,545.95	968.27	—	2,598.95	10,144.00	100.00
Расходъ						
1. Администрація	395.65	84.—	—	214.35	610.00	6.0
2. Хозяйство	853.48	292.16	—	654.60	1,508.08	15.
3. Церковь	235.03	52.10	—	141.50	376.53	4.
4. Благотворительность	3,920.28	487.01	—	1,459.50	5,379.78	53.
5. Правовая защита	2,001.63	—	—	—	2,001.63	20.
6. Канцелярія	113.44	43.—	—	89.00	202.44	2.
И Т О Г О	7,519.51	958.27	—	2,558.95	10,078.46	100.00
Въ остаткѣ на 1925-й г.	25.54	10.—	—	40.00	65.54	

ПРИМѢЧАНІЕ: При провѣркѣ обнаружена ошибка въ подсчетѣ на 37 грошей, каковыя и отчисляются отъ остатка на 1925 г. Почему денежный остатокъ на 1925 г. показывается (25.54—0.37) въ 25 зл. 17 гр.

1925 г.

Приходъ	Деньгами злотыхъ	ПРОДУКТАМИ		на сумму злотыхъ	на сумму злотыхъ	% %
		колич. пуд. ф.	на сумму злотыхъ			
1. Остатокъ отъ 1924 г.	25.17	10.—	—	40.00	65.17	0.4
2. Членскіе взносы	343.00	—	—	—	343.00	1.9
3. Пожертвованія	249.09	—	—	—	249.00	1.4
4. Хозяйство	11,907.60	1,417.9	—	5,031.10	16,939.70	96.0
5. Возвратъ ссудъ	50.00	—	—	—	50.00	0.28
6. Случайн. поступления	—	—	30	4.50	4.50	0.02
И Т О Г О	12,575.77	1,428.09	—	5,075.60	17,651.37	100.00
Расходъ						
1. Администрація	636.00	—	—	—	636.00	4.2
2. Хозяйство	2 005.62	704.10	—	3,470.50	4,476.12	30.
3. Церковь	656.30	—	—	—	656.30	4.4
4. Благотворительность	7,029.48	222.39	—	827.30	7,856.78	54.4
5. Правовая защита	929.20	—	—	—	929.20	6.
6. Канцелярія	424.35	—	—	—	424.35	3.
И Т О Г О	11,680.95	927.09	—	3,297.80	14,978.75	100.00
Въ остаткѣ на 1926-й годъ	894.82	501.—	—	1,777.80	2,672.62	

ПРИМѢЧАНІЕ: При провѣркѣ отчета за 1925 г. установлено, что изъ 501 пуда разнаго зерна, на номинальную сумму 1,777.80, показанныхъ въ остаткѣ на 1926-й годъ, фактически перешло остаткомъ всего 24 пуда на сумму 72 зл., остальные же 477 пудовъ, на 1,705.80, остались въ долгахъ за арендаторами Яковцомъ, Пѣтровскимъ и др., почему изъ „остатка“ исключены, и перенесены въ „недосимки“, подлежащія взысканію въ 1926 г.

1926 г.

Приходъ	Деньгами злотыхъ	ПРОДУКТАМИ		на сумму злотыхъ	на сумму злотыхъ	% %
		колич. пуд. ф.	на сумму злотыхъ			
1. Остатокъ отъ 1925 г.	894.82	24.	—	72.00	966.82	5.0
2. Членскіе взносы	305.00	—	—	—	305.00	1.0
3. Пожертвованія	1,072.50	—	—	—	1,072.50	5.0
4. Хозяйство	14,563.43	710.18	—	2,779.00	17,342.43	83.0
5. Случ. поступления	1,214.71	—	—	—	1,214.71	6.0
И Т О Г О	18,050.46	734.18	—	2,851.00	20,901.46	100.0

Расходъ

1. Администрація	295 00	—	—	295.00	1.4
2. Хозяйство	4,227.08	376.	1,449.00	5,676.08	28.0
3. Церковь	364.10	—	—	364.10	2.0
4. Благотворительность	10,740.11	283.18	1,184 20	11,924.31	59.0
5. Правовая защита	1,018.91	—	—	1,018.91	5.0
6. Канцелярія	627.83	—	—	627.83	3.1
7. Непредвид. расходы	302.32	—	—	302.32	1.5
И Т О Г О	17,575.36	659.18	2,633.20	20,208.55	100.0
Въ остаткѣ на 1927 г.	475.11	75.—	217 80	692.91	

Детализация Статей Прихода.**СТ. IV. ХОЗЯЙСТВО.**

А. Арендныя статьи	12,996.43	710.18	2,779.00	15,775.43
Б. Продажа продуктовъ (346 п.)	1,417.00	—	—	1,417.00
В. Эксплоатация лѣса (отдача подь раскорчевку за часть урожая)	150.00	—	—	150.00
И Т О Г О	14,563.43	710.18	2,779.00	17,342.43

Прим. къ А. Арендныя статьи. Въ указанныя суммы входятъ:

а. Недоимокъ прошлыхъ лѣтъ	2,752.06	414.35	1,420.40	4,172.46
б. Поступленій 1926 г.	10,244.37	295.23	1,358.60	11,602.97

ДЕТАЛИ КЪ А. АРЕНДНЫЯ СТАТЬИ:

Въ сумму указанныхъ въ статьѣ поступленій входятъ:

а. Братскій садъ въ Острогѣ	1,170.10	20.—	40 00	1,210.10
б. Дома и участки въ Острогѣ (включ. „Карпаты“)	2,659.92	16.20	91.00	2,750.92
в. Земля по Татарской ул.	1,048.21	—	—	1,048.21
г. Пасѣка въ Стрѣлаковѣ	214 00	2.23	64.00	278.00
д. Ферма Монастырѣкъ	68.75	560.—	2,103.00	2 171.75
е. Земля въ Ставкахъ	2,464.95	60.15	274.00	2,7 8.95
ж. Зем. участки въ Шумскѣ	573.60	51.—	207.00	780.60
з. Мельница въ Шумскѣ	4 796.90	—	—	4,796.90

Прим. къ „з“: Изъ 4,796 90, поступившихъ за аренду Шумской мельницы въ 1926 г., 971.90 в е-сены въ авансъ на 1927 г.

Детализация Статей Расхода.**I. АДМИНИСТРАЦИЯ:**

а. Жалованье Управляющему	220.00
б. „ „ Лѣснику	75.00
ИТОГО	295.00

III. ЦЕРКОВЬ:

а. Свѣчи, просфоры и церк. вино	66.50
б. Отопленіе церк. дома	169.55
в. Ремонты	96.85
г. Мелкіе расходы	31.20
ИТОГО	364 10

II. ХОЗЯЙСТВО:

	Деньгами	ПРОДУКТАМИ		Всего
		пуд.	на сумму	
а. %/о Управляющему	1,117.18	30.—	144.00	1,261.10
б. Продажа продуктовъ	—	346.—	1,305.00	1,305.00
в. Хозяйств. поѣздки	535.15	—	—	535.15
г. Налоги и страховка	998.41	—	—	998.41
д. Ремонты	1,075.95	—	—	1,075.95
е. Эксплоатация лѣса	400 59	—	—	400 59
ж. Непредвид. расходы	81.80	—	—	81.80
И Т О Г О	4,227.08	376. —	1,449.00	5,676.08

IV. БЛАГОТВОРИТЕЛЬНОСТЬ:

а. Содержаніе безпл. Лечебницы для приходящихъ	372.07	—	—	372.07
б. Содержаніе Страннопримнаго Дома	48.80	—	—	48.80
в. Содержаніе пансіона бывшихъ служащихъ Училища гр. Блудова	1,136.60	269 18	1,126.00	2,262.60
г. Пособія и пенсіи	9,182.64	14.—	58.20	9,240.84
И Т О Г О	10,740.11	283.18	1,184.20	11,924.31