



DZIENNIK URZĘDOWY

WOJEWÓDZKIEJ RADY NARODOWEJ WE WŁOCŁAWKU

Poz. 7—12

Włocławek, dnia 8 stycznia 1979 r.

Nr 2

AKTY PRAWNE WOJEWÓDZKIEJ RADY NARODOWEJ WE WŁOCŁAWKU

- 7 — Uchwała Nr XVI/60/79 Wojewódzkiej Rady Narodowej we Włocławku z dnia 4 stycznia 1979 r. w sprawie zmiany w składzie Wojewódzkiej Rady Narodowej.
- 8 — Uchwała Nr XVI/62/79 Wojewódzkiej Rady Narodowej we Włocławku z dnia 4 stycznia 1979 r. o planie społeczno-gospodarczego rozwoju województwa na rok 1979 oraz założeń na 1980 r.
- 9 — Uchwała Nr XVI/63/79 Wojewódzkiej Rady Narodowej we Włocławku z dnia 4 stycznia 1979 r. w sprawie budżetu na 1979 r.

AKTY PRAWNE WOJEWODY WŁOCŁAWSKIEGO

- 10 — Zarządzenie Nr 2/79 Wojewody Włocławskiego z dnia 2 stycznia 1979 r. w sprawie utworzenia i organizacji Wojewódzkiego Zakładu Usług Wodnych dla Potrzeb Rolnictwa.
- 11 — Zarządzenie Nr 3/79 Wojewody Włocławskiego z dnia 8 stycznia 1979 r. w sprawie odwołania na terenie województwa włocławskiego obowiązku świadczeń osobistych i rzeczowych dla celów zwalczania klęski żywiołowej, spowodowanej stanem pogody i nadmiernymi opadami śniegu.
- 12 — Zarządzenie Nr 4/79 Wojewody Włocławskiego z dnia 8 stycznia 1979 r. w sprawie utworzenia Biura Badań i Dokumentacji Zabytków we Włocławku.

7

UCHWAŁA Nr XVI/60/79

Wojewódzkiej Rady Narodowej we Włocławku
z dnia 4 stycznia 1979 roku

w sprawie zmiany w składzie
Wojewódzkiej Rady Narodowej.

Na podstawie art. 85, ust. 1, pkt 2 i ust. 2 ustawy z dnia 17 stycznia 1976 r. — ordynacja wyborcza do Sejmu PRL i rad narodowych (Dz. U. z 1976 r. Nr 2, poz. 15)

Wojewódzka Rada Narodowa

u c h w a ł a

1. Stwierdzić wygaśnięcie mandatu radnego WRN w okręgu wyborczym Nr 6 na skutek zrządzenia się przez Mieczysława Włodarczyka.
2. Wstąpienie Wojciecha Trawińskiego na radnego Wojewódzkiej Rady Narodowej w okręgu wyborczym Nr 6.
3. Wykonanie uchwały zleca się Prezydium Wojewódzkiej Rady Narodowej.
4. Uchwała wchodzi w życie z dniem podjęcia i podlega ogłoszeniu w Dzienniku Urzędowym Wojewódzkiej Rady Narodowej we Włocławku.

Przewodniczący

Wojewódzkiej Rady Narodowej

(—) Edward Szymański

8

UCHWAŁA Nr XVI/62/79

Wojewódzkiej Rady Narodowej we Włocławku
z dnia 4 stycznia 1979 roku

o planie społeczno-gospodarczego rozwoju
województwa na rok 1979 oraz założeń na 1980 r.

Na podstawie art. 9 ust. 1 i art. 20 ust. 1 ustawy z dnia 25 stycznia 1958 r. o radach narodowych (Dz. U. z 1975 r. Nr 26, poz. 139 z późniejszymi zmianami)

Wojewódzka Rada Narodowa we Włocławku

w oparciu o:

- strategię rozwojową wytyczoną uchwałami VI i VII Zjazdu Polskiej Zjednoczonej Partii Robotniczej i kolejnych posiedzeń plenarnych, w tym zwłaszcza XIII Plenum KC PZPR,
- uchwałę Sejmu PRL z dnia 21 grudnia 1978 roku o NPSG na 1979 r.,
- postanowienia Wojewódzkiej Konferencji Sprawozdawczo-Wyborczej, posiedzeń plenarnych, egzekutywy i sekretariatu KW PZPR we Włocławku,
- podstawowe cele i założenia planu rozwoju społeczno-gospodarczego województwa w latach 1976—1980,
- wieloletnie programy rozwoju opracowane dla poszczególnych dziedzin działalności społeczno-gospodarczej,
- opinię Komisji Rozwoju Gospodarczego i Zagospodarowania Przestrzennego

uchwała:

§ 1.

Plan społeczno-gospodarczego rozwoju województwa wrocławskiego na rok 1979 oraz założenia na 1980 rok (stanowiące załącznik do niniejszej uchwały.*)

§ 2.

Wojewódzka Rada Narodowa przyjmuje następujące główne kierunki rozwoju województwa w roku 1979:

1. Podstawowym zadaniem planu jest dalsza poprawa materialnych, socjalnych i kulturalnych warunków życia mieszkańców województwa.

2. Intensyfikacja gospodarki żywnościowej zarówno w sferze produkcji rolniczej, roślinnej i zwierzęcej, jak też w sferze przetwórstwa i obrotu towarowego.

3. Realizacja zwiększonego programu budownictwa mieszkaniowego, poprawa jakości wykonawstwa mieszkań oraz realizacja programu budownictwa szpitalnego.

4. Dalszy, dynamiczny wzrost produkcji przemysłowej, przeznaczonej głównie na zaopatrzenie rynku krajowego oraz na eksport, poprawa jakości tej produkcji, lepsze dostosowanie struktury podaży towarów do popytu, a także rozwijanie usług bytowych dla ludności.

5. Wyraźna poprawa efektywności gospodarowania we wszystkich jednostkach gospodarczych województwa, szczególnie w zakresie racjonalizacji zatrudnienia i obniżki kosztów własnych.

6. Dalsze doskonalenie działalności administracji gospodarczej i terenowej, umacnianie struktur organizacyjnych, a zwłaszcza organów stopnia podstawowego, wzmocnienie dyscypliny organizacyjnej i ładu w miastach i gminach oraz w miejscu pracy.

§ 3.

Ustala się następujące zadania planu na rok 1979 — w zakresie podstawowych proporcji planu i poziomu życia społeczeństwa:

1. Dochody ludności województwa z tytułu pracy wzrosną o 7,4%, w tym ze sprzedaży produktów rolnych o 14,9%, z tytułu funduszu płac o 3% oraz z tytułu świadczeń społecznych o 2,1%.

2. Fundusz nabywczy ludności na zakup towarów wzrośnie o 7,1%, co wymaga zwiększenia sprzedaży detalicznej o 7,8% oraz wyraźnego wzbogacenia i rozszerzenia asortymentu towarów trafiających na rynek zgodnie z oczekiwaniami ludności.

Wydatki ludności na opłaty z tytułu usług wzrosną o 6,3%.

4. W ramach budownictwa mieszkaniowego wybudowanych zostanie ogółem 3.314 mieszkań o powierzchni użytkowej 219,3 tys. m², w tym w ramach budownictwa mieszkaniowego wielo-

rodzinnego dla ludności nierolniczej 1.830 mieszkań o powierzchni użytkowej 88,7 tys. m² i dla ludności rolniczej 220 mieszkań o powierzchni użytkowej 10,3 tys. m².

5. W gospodarce komunalnej nakłady rad narodowych w wysokości 262,6 mln zł przeznaczone będą głównie na inwestycje kończone w 1979 roku, związane z uzbrojeniem terenów pod budownictwo mieszkaniowe i z inwestycjami zdrowia i oświaty.

6. W dziedzinie oświaty i wychowania jako podstawowy kierunek działania przyjmuje się zapewnienie warunków dla realizacji reformy systemu edukacji oraz zapewnienie dopływu kadr kwalifikowanych dla gospodarki, a zwłaszcza dla rolnictwa.

W wyniku dalszego rozszerzenia zasięgu wychowania przedszkolnego i oddania 3 przedszkoli na 330 miejsc, obejmie się opieką 43% dzieci w wieku przedszkolnym.

7. Dalsza poprawa warunków zdrowotnych ludności województwa będzie efektem powiększenia bazy szpitali do 1.810 łóżek, przychodni zdrowia do 61, liczby miejsc w żłobkach do 525.

8. W dziedzinie ochrony zdrowia należy poza tym skoncentrować wysiłki na:

- poprawie opieki zdrowotnej społeczeństwa poprzez rozwój i podniesienie na wyższy poziom profilaktyki,
- rozszerzenie szkolnictwa w zakresie ochrony zdrowia, lepsze wykorzystanie kwalifikacji i kadry medycznej, jak również bazy materialnej.

9. W dziedzinie kultury i sztuki nastąpi dalszy rozwój bazy materialnej i placówek kulturalnych. Powołane zostaną 4 Gminne Ośrodki Kultury, powstanie muzeum im. Ziemi Dobrzyńskiej w Rypinie.

10. W dziedzinie turystyki i wypoczynku zwiększy się o 128 liczba miejsc w ogólnodostępnej bazie turystycznej i wczasowo-wypoczynkowej.

11. Na ochronę środowiska naturalnego nakłady inwestycyjne przeznaczy się następująco: 50 mln zł na ochronę powietrza oraz 98 mln zł na ochronę wód.

W zakresie produkcji materialnej:

1. W przemyśle wyprodukuje się wyrobów i usług o wartości 20,1 mld zł, co oznacza wzrost o 5,6%.

Produkcja przeznaczona na zaopatrzenie rynku wewnętrznego wzrośnie o 9,1%, na eksport o 12,1%.

2. Udział wydajności pracy w przyroście sprzedaży produkcji wyniesie 100%.

3. Warunkiem osiągnięcia powyższych zadań powinno być lepsze wykorzystanie już istniejących i nowo tworzonych zdolności produkcyjnych, a zwłaszcza skracanie okresów dochodzenia do projektowanych zdolności produkcyjnych

*) Załączników nie publikuje się.

i opanowania jakościowego produkcji, wzrostu wydajności pracy oraz lepszej gospodarki surowcami i materiałami.

4. W rolnictwie produkcja winna wzrosnąć o 4,0%, w tym roślinna o 3,3%, zaś zwierzęca o 5,1%. Przewiduje się wzrost zużycia nawozów mineralnych na 1 ha użytków rolnych o 8,2% oraz zwiększenie plonów i skupu wszystkich podstawowych płodów rolnych. I tak zbóż ogółem skupi się 114,0 tys. ton, buraków cukrowych 931,0 tys. ton, ziemniaków 100,0 tys. ton, żywca ogółem 51,1 tys. ton oraz mleka 203,0 mln litrów.

5. Podstawowym zadaniem w związku z tym jest zwiększenie produkcji roślinnej, zwłaszcza zbóż i pasz poprzez wydatny wzrost plonów.

6. W trwale użytkowanie z PFZ dla gospodarki indywidualnej przekaze się 2.200 ha użytków rolnych, RSP — 1.400 ha użytków rolnych i PGR — 1.000 ha użytków rolnych.

7. W 1979 r. kartę gospodarstwa specjalistycznego posiadać będzie 3.100 gospodarstw, tj. o 1.700 więcej niż w 1978 roku.

8. Zagospodaruje się 15,0 tys. sztuk cieląt z selekcji rzeźnej i 3,2 tys. sztuk cieląt z Przedsiębiorstwa Obrotu Zwierzętami Hodowlanymi.

9. W budownictwie wartość obrotu globalnego przedsiębiorstw budowlano-montażowych wzrośnie o 7,2%, zaś wartość produkcji podstawowej o 3,5%.

Przyrost obrotu globalnego jak i produkcji podstawowej w 100% będzie wynikał ze wzrostu wydajności pracy.

Srodki i czynniki realizacji planu:

1. Inwestycje.

W działalności inwestycyjnej województwa przyjmuje się dalszą koncentrację nakładów inwestycyjnych, skracanie cykli realizacji poszczególnych obiektów, szybsze kończenie obiektów kontynuowanych, przy dążeniu do poprawy ich jakości. Nakłady na inwestycje realizowane w 1979 roku w gospodarce społecznej będą wynosiły ogółem 13.522,4 mln zł, w tym roboty budowlano-montażowe 2.784,7 mln zł. Oznacza to wzrost nakładów o 41,5%.

2. Zatrudnienie i płace.

W dziedzinie zatrudnienia przyjmuje się dalszy postęp w jego racjonalizacji. I tak w gospodarce społecznej województwa wzrośnie ono

w 1979 roku o 100 osób tj. o 0,1%, w tym w rolnictwie o 300 osób, tj. o 2,3%.

Spadek poziomu zatrudnienia wystąpi w budownictwie o 3,4% i w handlu o 2% w związku z przekazywaniem sklepów na system agencji. W przemyśle zatrudnienie utrzyma się na tym samym poziomie.

W 1979 roku zakłada się poprawę dyscypliny i bardziej racjonalne gospodarowanie funduszem płac. Dotyczy to szczególnie przemysłu, gdzie przewiduje się wzrost funduszu płac o 4,9% oraz budownictwa, gdzie fundusz płac wzrośnie o 4,0%.

§ 4.

Upoważnia się Wojewodę Włocławskiego do:

- 1) ustalenia zadań planowych dla terenowych organów stopnia podstawowego i innych jednostek gospodarczych działających na terenie województwa włocławskiego,
- 2) dokonywanie w ciągu roku w razie uzasadnionych ekonomicznie potrzeb — zmian planów wydziałów, zjednoczeń i przedsiębiorstw.

§ 5.

Zobowiązuje się Wojewodę Włocławskiego do:

- 1) złożenia w III kwartale 1979 roku i I kwartale 1980 roku sprawozdania z realizacji niniejszej uchwały,
- 2) rozpatrzenia wszystkich uwag i wniosków komisji WRN zawartych w koreferacie Komisji Rozwoju Gospodarczego i Zagospodarowania Przestrzennego i zgłoszonych przez radnych na Sesji w miarę możliwości uwzględnienia ich w realizacji planu rozwoju społeczno-gospodarczego i budżetu.

§ 6.

Zobowiązuje się Prezydium i Komisje Wojewódzkiej Rady Narodowej do okresowych analiz i kontroli realizacji planu społeczno-gospodarczego rozwoju województwa.

§ 7.

Wykonanie uchwały powierza się Wojewodzie Włocławskiemu.

§ 8.

Uchwała wchodzi w życie z dniem podjęcia i podlega ogłoszeniu w Dzienniku Urzędowym Wojewódzkiej Rady Narodowej we Włocławku.

Przewodniczący
Wojewódzkiej Rady Narodowej

(—) Edward Szymański

9

UCHWAŁA Nr XVI/63/79

Wojewódzkiej Rady Narodowej we Włocławku
z dnia 4 stycznia 1979 roku
w sprawie budżetu na rok 1979.

Na podstawie art. 10 ust. 1 ustawy z dnia 25 stycznia 1958 r. o radach narodowych — tekst jednolity (Dz. U. Nr 26, poz. 139 z 1975 r., z 1977 r. Nr 11, poz. 44, z 1978 r. Nr 14, poz. 61) oraz art. 3 ust. 2, art. 39 ust. 4, art. 43 ust. 1 i 2 i art. 67 ust. 2 ustawy z dnia 25 listopada 1970 r. — Prawo budżetowe (Dz. U. Nr 29, poz. 244) Wojewódzka Rada Narodowa po wysłuchaniu opinii Komisji Rozwoju Gospodarczego i Zagospodarowania Przestrzennego uchwala, co następuje:

§ 1.

tys. zł

1. Uchwala się dochody budżetu zbiorczego województwa w wysokości 2.146.303
oraz wydatki tego budżetu w wysokości 2.146.303
zgodnie z załącznikiem nr 1.
2. Uchwala się rezerwę budżetową na nieprzewidziane wydatki dla budżetów objętych zbiorczym budżetem województwa w wysokości 8.355
zgodnie z załącznikiem nr 2.
3. Ustala się udziały w dochodach własnych rad narodowych oraz dotacje zgodnie z załącznikiem nr 2
4. Ustala się stawki procentowe udziałów w dochodach własnych rad narodowych zgodnie z załącznikiem nr 3.

§ 2.

Przychody zakładów budżetowych, środków specjalnych, gospodarstw pomocniczych i funduszy celowych zbiorczego budżetu województwa wyniosą 557.704
w tym dotacje z budżetu 132.888
oraz rozchody wyniosą 557.704
w tym nadwyżki do przekazania 832
na rzecz budżetu
zgodnie z załącznikiem nr 4.

§ 3.

1. Uchwala się dochody jednostkowego budżetu województwa w wysokości 1.515.573
oraz wydatki tego budżetu w wysokości 1.515.573
zgodnie z załącznikiem nr 5.
2. Przychody zakładów budżetowych, środków specjalnych, gospodarstw pomocniczych i funduszy celowych jednostkowego budżetu województwa wyniosą 343.513
w tym dotacje z budżetu 62.999
oraz rozchody wyniosą 343.513
w tym nadwyżki do przekazania 800
na rzecz budżetu
zgodnie z załącznikiem nr 6.

§ 4.

Ustala się źródła dochodów jednostkowego budżetu województwa oraz budżetów stopnia podstawowego zgodnie z załącznikiem nr 7.

§ 5.

1. Upoważnia się Wojewodę Włocławskiego do:

- 1) dokonywania przeniesień kredytów w jednostkowym budżecie województwa w granicach uprawnień wynikających z przepisów Prawa budżetowego oraz ustawy budżetowej na 1979 rok,
- 2) ustalania wytycznych w przedmiocie dokonywania koniecznych zmian w dochodach i wydatkach budżetów rad narodowych stopnia podstawowego w wypadkach uzasadnionych ważnymi względami gospodarczymi i społecznymi,
- 3) dysponowania rezerwą budżetową pochodzącą z rozliczenia nadwyżek budżetowych z lat ubiegłych,
- 4) dysponowania środkami funduszu zasobowego na:
 - a) pokrycie niedoboru jednostkowego budżetu województwa i budżetów rad narodowych stopnia podstawowego,
 - b) pokrycie niedoborów środków obrotowych przedsiębiorstw objętych budżetem terenowym oraz pierwsze wyposażenie w środki obrotowe przedsiębiorstw objętych planem terenowym i zakładów (brygad) remontowo-budowlanych,
 - c) finansowanie przedsięwzięć gospodarczych związanych z rozwojem produkcji rynkowej i usług dla ludności oraz rozszerzeniem mocy produkcyjnej komunalnych przedsiębiorstw i zakładów (brygad) remontowo-budowlanych w granicach określonych w Prawie budżetowym (ustawie budżetowej).

2. Zobowiązuje się Wojewodę do przedłożenia Wojewódzkiej Radzie Narodowej informacji o zmianach w jednostkowym budżecie województwa dokonanych w ciągu roku na podstawie upoważnienia zawartego w ust. 1 pkt 1 i 3 oraz rozdyponowaniu środków funduszu zasobowego a cele określone w ust. 1 pkt 4 w III kwartale 1979 roku i łącznie ze sprawozdaniem z wykonania zbiorczego budżetu województwa za 1979 rok.

§ 6.

Uchwała wchodzi w życie z dniem podjęcia z mocą obowiązującą od dnia 1 stycznia 1979 r. i podlega ogłoszeniu w Dzienniku Urzędowym Wojewódzkiej Rady Narodowej.

Przewodniczący
Wojewódzkiej Rady Narodowej

(—) Edward Szymański

Załącznik Nr 1
do uchwały budżetowej.**DOCHODY I WYDATKI BUDŻETU ZBIORCZEGO WOJEWÓDZTWA**
według działów na 1979 rok

w tys. zł

D z i a ł	Dz.	Dochody	Wydatki
Przemysł	01	138.650	—
Budownictwo	31	11.485	60
Rolnictwo	40	53.778	105.992
Leśnictwo	45	409	5.877
Transport i łączność	50	—	750
Różne usługi materialne	66	1.700	4.656
Gospodarka komunalna	70	47.800	122.678
Gosp. mieszkaniowa oraz niem. usługi komunalne	74	1.190	66.450
Razem przedsiębiorstwa i jedn. gospodarki narodowej		255.012	306.463
Szkolnictwo ogólnokształcące i wychowanie	79	3.000	449.492
Szkolnictwo zawodowe	80	900	144.268
Szkolnictwo wyższe	81	—	2.507
Kultura i sztuka	83	250	33.609
Ochrona zdrowia	85	2.768	548.512
Świadczenia społeczne	86	575	41.465
Kultura fizyczna i sport	87	500	12.588
Turystyka i wypoczynek	88	618	830
Razem urzędnicy socjalno-kulturalne		8.611	1.233.271
Różna działalność	89	300	3.935
Administracja państwowa	91	53.400	123.211
Finanse i ubezpieczenia	94	36.625	—
Dochody z gospodarki nieuspoł. i od ludności	99	274.500	4.160
Rezerwy	00	—	9.763
Wpływy określone w stosunku procentowym do wartości sprzedaży detalicznej	00	859.424	—
Razem dochody własne		1.487.872	—
Razem wydatki bieżące		—	1.680.803
Dotacje ogółem		658.431	—
w tym: dotacja wyrównawcza budżetu centralnego		165.320	—
dotacja celowa		159.611	—
dotacja na inwestycje		333.500	—
Wydatki majątkowe ogółem		—	465.500
w tym: wydatki na kapitalne remonty		—	107.000
wydatki na inwestycje		—	358.500
Ogółem dochody — wydatki		2.146.303	2.146.303

Załącznik Nr 2
do uchwały budżetowej na 1979 r.

DOCHODY I WYDATKI ZBIORCZEGO BUDŻETU WOJEWÓDZTWA
wg podziału terytorialnego

w tys. zł

N a z w a	Ogółem dochody	Dochody własne	Udział w dochod. własnych	Dotacja celowa	Dotacja inwestyc.	Dotacja wyrówn.	Dotacja ze śr. bież. woj.
1. Aleksandrów	28.551	15.578	125	—	—	—	12.848
2. Ciechocinek	32.415	11.346	266	—	—	—	20.803
3. Lipno	23.029	14.040	264	—	—	—	8.725
4. Rypin	32.176	12.391	342	—	—	—	19.443
5. Włocławek	148.052	119.209	15.813	—	—	—	13.030
I. Razem miasta	264.223	172.564	16.810	—	—	—	74.849
6. Brześć Kuj	14.518	4.658	8.386	—	—	—	1.474
7. Chodecz	14.752	2.690	5.432	—	—	—	6.630
8. Dobrzyń n. W.	11.259	2.908	6.203	—	—	—	2.148
9. Izbica Kuj.	14.024	3.187	4.059	—	—	—	6.778
10. Kowal	16.594	3.829	6.420	—	—	—	6.345
11. Lubień Kuj.	16.243	4.335	6.499	—	—	—	5.409
12. Lubraniec	19.488	6.288	10.769	—	—	—	2.431
13. Nieszawa	15.454	3.578	5.906	—	—	—	5.970
14. Radziejów	17.903	7.104	7.751	—	—	—	3.048
II. Razem miasta i gm.	140.235	38.577	61.425	—	—	—	40.233
15. Aleksandrów	10.306	3.080	5.832	—	—	—	1.394
16. Bądkowo	9.992	1.721	7.024	—	—	—	1.247
17. Brzuze	9.786	1.927	4.194	—	—	—	3.665
18. Chocień	10.186	2.320	5.621	—	—	—	2.245
19. Czernikowo	10.903	2.444	4.511	—	—	—	3.948
20. Dobrze	9.533	2.345	5.886	—	—	—	1.302
21. Kikół	14.381	3.460	6.669	—	—	—	4.252
22. Koneck	9.542	2.034	6.117	—	—	—	1.391
23. Lipno	13.704	1.267	7.068	—	—	—	5.369
24. Osiężciny	12.518	2.697	8.330	—	—	—	1.491
25. Piotrków	14.107	3.521	8.400	—	—	—	2.186
26. Rogowo	9.325	1.590	3.198	—	—	—	4.537
27. Rypin	11.505	1.759	5.932	—	—	—	3.814
28. Skępe	10.696	2.367	2.914	—	—	—	5.415
29. Skrwilno	10.589	1.820	2.786	—	—	—	5.983
30. Szpetal Górny	10.898	2.958	4.758	—	—	—	3.182
31. Topólka	7.743	1.487	4.231	—	—	—	2.025
32. Tłuchowo	6.505	1.537	2.739	—	—	—	2.229
33. Wielgie	8.692	1.606	3.937	—	—	—	3.149
34. Włocławek	17.751	3.662	12.348	—	—	—	1.741
35. Zbójno	7.610	1.627	4.189	—	—	—	1.794
III. Razem gminy	226.272	47.229	116.684	—	—	—	62.359
Razem I + II + III	630.730	258.370	194.919	—	—	—	177.441
Budżet jedn. woj.	1.515.573	970.656	63.927	159.611	333.500	165.320	—177.441
Ogółem budżet zbiorczy wojew.	2.146.303	1.229.026	258.846	159.611	333.500	165.320	—

Załącznik Nr 2
do uchwały budżetowej na 1979 r.

str. 2

w tys. zł

N a z w a	Ogółem wydatki	Rezerwa na nieprz. wydatki	Rezerwa na czyny społeczne	Rezerwa wydatków osobowych	Dotacja ze środków rady nar. stopnia wojewódzk.
1. Aleksandrów Kuj.	28.551	125			
2. Ciechocinek	32.415	150			
3. Lipno	23.029	103			
4. Rypin	32.176	136			
5. Włocławek	148.052	667			
I. Razem miasta	264.223	1.181			
6. Brześć Kuj.	14.518	69			
7. Chodecz	14.752	59			
8. Dobrzyń n. W.	11.259	56			
9. Izbica Kuj.	14.024	68			
10. Kowal	16.594	78			
11. Lubień Kuj.	16.594	79			
12. Lubraniec	19.488	88			
13. Nieszawa	15.454	76			
14. Radziejów	17.903	78			
II. Razem miasta—gm.	140.235	651			
15. Aleksandrów Kuj.	10.306	49			
16. Bądkowo	9.992	46			
17. Brzuze	9.786	49			
18. Chocień	10.186	49			
19. Czernikowo	10.903	54			
20. Dobrze	9.533	46			
21. Kikół	14.381	63			
22. Koneck	9.542	47			
23. Lipno	13.704	68			
24. Osiećciny	12.518	58			
25. Piotrków Kuj.	14.107	70			
26. Rogowo	9.325	43			
27. Rypin	11.505	52			
28. Skępe	10.696	53			
29. Skrwilno	10.589	51			
30. Szpetal Górny	10.898	54			
31. Topólka	7.743	36			
32. Tłuchowo	6.505	32			
33. Wielgie	8.692	43			
34. Włocławek	17.751	79			
35. Zbójno	7.610	38			
III. Razem gminy	226.272	1.080			
Razem I + II + III	630.730	2.912			
Budżet jednostkowy	1.515.573	5.443	1.000	408	177.441
Ogółem budżet zbiorczy woj.	2.146.303	8.355	1.000	408	177.441

Załącznik Nr 3
do uchwały budżetowej na 1979 r.

UDZIAŁ W DOCHODACH WŁASNYCH RAD NARODOWYCH

w tys. zł

N a z w a	Podatek od funduszu przedsiębiorstw i funduszu premiowego Dz. 01, R 2991, § 28			Podatki i opłaty wiejskie od jednostek gosp. społecznych Dz. 40, R 4496, § 35		
	Plan	%	Udział	Plan	%	Udział
1 Aleksandrów Kuj.	—	—	—	—	—	—
2 Ciechocinek	—	—	—	—	—	—
3 Lipno	—	—	—	—	—	—
4 Rypin	—	—	—	—	—	—
5 Włocławek	74.946	20	14.969	—	—	—
I Razem miasta	74.946	20	14.969	—	—	—
6 Brześć Kuj.				719	100	719
7 Chodecz				94	100	94
8 Dobrzyń n. W.				232	100	232
9 Izbica Kuj.				46	100	46
10 Kowal				195	100	195
11 Lubień Kuj.				156	100	156
12 Lubraniec				285	100	285
13 Nieszawa				267	100	267
14 Radziejów				187	100	187
II Razem miasta-gminy				2.181	100	2.181
15 Aleksandrów Kuj.				352	100	352
16 Bądkowo				226	100	226
17 Brzuze				517	100	517
18 Chocień				751	100	751
19 Czernikowo				392	100	392
20 Dobrze				690	100	690
21 Kikół				494	100	494
22 Koneck				247	100	247
23 Lipno				491	100	491
24 Osiećciny				329	100	329
25 Piotrków Kuj.				1.250	100	1.250
26 Rogowo				148	100	148
27 Rypin				482	100	482
28 Skępe				321	100	321
29 Skrwilno				202	100	202
30 Szpetal Górny				331	100	331
31 Topólka				232	100	232
32 Tłuchowo				158	100	158
33 Wielgie				189	100	189
34 Włocławek				8.313	90	7.481
35 Zbójno				204	100	204
III Razem gminy				16.319		15.487
Razem I + II + III	74.946	20	14.969	18.500		17.668
Budżet wojewódzki			59.977			832
Ogółem budżet zbiorczy wojew.	74.946	20	74.946	18.500	100	18.500

Załącznik Nr 3
do uchwały budżetowej na 1979 r.

str. 2

w tys. zł

N a z w a	Podatki i opłaty wiejskie od gospodarstw indywidualnych Dz. 99, Rozdz. 9911, § 51		
	Plan	%	Udział
1 Aleksandrów Kuj.	125	100	125
2 Ciechocinek	266	100	266
3 Lipno	264	100	264
4 Rypin	342	100	342
5 Włocławek	844	100	844
I. Razem miasta	1.841	100	1.841
6 Brześć Kuj.	7.667	100	7.667
7 Chodecz	5.338	100	5.338
8 Dobrzyń n. W.	5.971	100	5.971
9 Izbica Kuj.	4.013	100	4.013
10 Kowal	6.225	100	6.225
11 Lubień Kuj.	6.343	100	6.343
12 Lubraniec	10.484	100	10.484
13 Nieszawa	5.639	100	5.639
14 Radziejów	7.564	100	7.564
II. Razem miasta i gminy	59.244	100	59.244
15 Aleksandrów Kuj.	5.480	100	5.480
16 Bądkowo	6.798	100	6.798
17 Brzuze	3.677	100	3.677
18 Chocień	4.870	100	4.870
19 Czernikowo	4.119	100	4.119
20 Dobrze	7.424	70	5.196
21 Kikół	6.175	100	6.175
22 Koneck	5.870	100	5.870
23 Lipno	6.577	100	6.577
24 Osiecin	8.891	90	8.001
25 Piotrków Kuj.	7.150	100	7.150
26 Rogowo	3.050	100	3.050
27 Rypin	5.450	100	5.450
28 Skępe	2.593	100	2.593
29 Skrwilno	2.584	100	2.584
30 Szpetal Górny	4.427	100	4.427
31 Topólka	3.999	100	3.999
32 Tłuchowo	2.581	100	2.581
33 Wielgie	3.748	100	3.748
34 Włocławek	4.867	100	4.867
35 Zbójno	3.985	100	3.985
III. Razem gminy	104.315	—	101.197
Razem I + II + III	165.400	—	162.282
Budżet wojewódzki	—	—	3.118
Ogółem budżet zbiorczy wojew.	165.400	100	165.400

Załącznik Nr 4
do uchwały budżetowej na 1979 r.

PRZYCHODY I ROZCHODY

zakładów budżetowych, środków specjalnych, gospodarstw pomocniczych i funduszy celowych
budżetu zbiorczego województwa na 1979 rok

w tys. zł

	Przychody		Rozchody	
	Ogółem	w tym: dotacja z budżetu	Ogółem	w tym: wpłata do budżetu
I. Zakłady budżetowe	210.626	103.187	210.626	832
w tym: budownictwo	860	—	860	32
rolnictwo	58.588	1.200	58.588	800
różne usługi	3.625	2.445	3.625	—
szkolnictwo ogólnokształcące	112.035	77.598	112.530	—
kultura i sztuka	12.211	8.323	12.211	—
ochrona zdrowia	11.442	10.109	11.442	—
kultura fizyczna i sport	7.379	2.532	7.379	—
turystyka i wypoczynek	204	80	204	—
różna działalność	2.017	900	2.017	—
administracja	2.265	—	2.265	—
II. Środki specjalne	57.644	1.620	57.644	—
w tym: rolnictwo	12.292	—	12.292	—
gospodarka komunalna	1.100	—	1.100	—
szkolnictwo ogólnokształcące	6.179	440	6.179	—
szkolnictwo zawodowe	36.835	1.180	36.835	—
ochrona zdrowia	1.038	—	1.038	—
świadczenia społeczne	200	—	200	—
III. Gospodarstwa pomocnicze	40.412	1.330	40.412	—
w tym: przemysł	4.767	—	4.767	—
rolnictwo	1.613	—	1.613	—
ochrona zdrowia	27.509	1.330	27.509	—
świadczenia społeczne	6.523	—	6.523	—
IV. Fundusze	249.022	26.751	249.022	—
w tym: fundusz gminny	81.327	—	81.327	—
fundusz miejski	10.690	—	10.690	—
fundusz rozwoju kultury	1.511	—	1.511	—
fundusz przeciwalkoholowy	1.722	1.700	1.722	—
fundusz rozwoju kultury fizycznej	8.324	5.000	8.324	—
fundusz turystyki i wypoczynku	11.742	—	11.742	—
fundusz gospodarki wodnej	105.685	—	105.685	—
fundusz rekultywacji gruntów	7.805	—	7.805	—
zakładowy fundusz mieszkaniowy	6.735	6.680	6.735	—
zakładowy fundusz socjalny	13.481	13.371	13.481	—

Załącznik Nr 5
do uchwały budżetowej na 1979 r.**BUDŻET JEDNOSTKOWY WOJEWÓDZKI NA 1979 ROK**

w tys. zł

T r e ś ć	Dz.	Rozdział	Dochody	Wydatki
O g ó ł e m			1.515.573	1.515.573
Wydział Finansowy			1.495.358	384.246
Przemysł	01		87.578	
Jednostki organizacyjne spółdzielni pracy		08-2991	86.048	
Różna działalność		33-2995	1.530	
Budownictwo	31		11.173	
Przedsięb. budowl.-mont. pomocn. usług gosp. komunalnej		26-3221	11.173	
Rolnictwo	40		832	
Różne wpływy przeds. i jedn. na rozrachunku gospodarcz.		08-4496	832	
Gospodarka komunalna	70		15.000	
Przedsiębiorstwa gospodarki komunalnej		26-7011	15.000	
Turystyka i wypoczynek	88		618	
Przedsiębiorstwa turystyczne		45-8822	618	
Administracja państwowa				10.588
Urząd Wojewódzki		26-9142		9.498
Różna działalność		26-9195		150
Wynagrodzenie sółtysów		26-9197		940
Finanse i ubezpieczenia	94		36.625	
Banki i inne instytucje finansowo-kredytowe		08-9411	36.625	
Dochody z gospodarki nieuspoł. i od ludności	99		3.118	
Podatki i opłaty z indywidualnych gosp. roln.		08-9911	3.118	
Inwestycje, remonty kapitalne i różne rozliczenia	00		1.340.414	373.658
Wpływy określ. w stosunku procentowym do wartości sprzedaży detalicznej i usług		73-0013	859.424	
Dotacje wyrównawcze		73-0021	165.320	
Dotacje ze środków rady narod. stopnia wojewódzkiego		73-0022	—177.441	
Różne dotacje celowe		73-0023	159.611	
Dotacje na inwestycje rad narodowych		73-0027	333.500	
Rezerwy ogólne		08-0081		6.851
Inwestycje rozwojowe		08-0091		17.600
Inwestycje i rem. kapit. jednostek i zakładów budżetow.		08-0093		306.100
Czyny społeczne inwestycyjne		08-0097		17.607
Rezerwy na inwestycje i kapitalne remonty		08-0099		25.500
Wydział Handlu i Usług				13
Różne usługi materialne	66			13
Zakłady wielobranżowe usług materialnych		24-6831		13
Wydział Rolnictwa, Leśnictwa i Skupu			7.737	115.379
Rolnictwo	40		7.378	76.562
Gospodarstwa szkół rolniczych		19-4015	78	1.428
Wojewódzki Ośrodek Postępu Rolniczego		19-4016	—	12.800
Wojewódzki Zarząd Inwestycji Rolnych		19-4321	2.226	15.695
Zakłady Hodowli Zwierząt		19-4381		1.200
Popieranie produkcji zwierzęcej		19-4382		13.878
Stacje rolnicze i popieranie produkcji roślinnej		19-4383	403	4.857

Treść	Dz.	Rozdział	Dochody	Wydatki
Wojewódzkie Biuro Geodezji i Terenów Rolnych		19-4389	4.670	14.672
Gminna służba rolna		19-4493		10.034
Różna działalność		19-4495		1.218
Państwowy Fundusz Ziemi		19-4498		780
Leśnictwo	45		109	2.377
Gospodarstwa leśne i łowieckie		20-4512	109	2.377
Szkolnictwo zawodowe	80		250	30.840
Szkoły zasadnicze		19-8011		7.640
Technika i licea zawodowe		19-8021	120	12.300
Policealne szkoły zawodowe		19-8031		108
Internaty i stypendia		19-8051	130	10.792
Inwestycje, remonty kapitalne i różne rozliczenia	00			5.600
Inwestycje, kapitalne remonty jednostek i zakładów budżetowych		19-0093		5.600
Wydział Gospodarki Terenowej i Ochrony Środowiska				2.445
Różne usługi materialne	66			2.445
Ośrodki badań i samodz. prac. kontroli środowiska		26-6811		2.445
Wojewódzka Dyrekcja Rozbudowy Miast i Osiedli Wiejskich			95	15.837
Gospodarka mieszkaniowa oraz niemāt. usługi komunalne	74		95	15.837
Wojew. Dyrekcja Rozbudowy Miast i Osiedli Wiejskich		26-7541	95	15.837
Wojewódzkie Zjednoczenie Przedsiębiorstw Gospodarki Komunalnej i Mieszkaniowej				90.118
Gospodarka komunalna	70			69.218
Przedsiębiorstwa gospodarki komunalnej		26-7011		66.809
Oczyszczanie miast		26-7221		800
Zieleń w miastach		26-7231		400
Ulice, mosty i wiadukty		26-7261		1.209
Gospodarka mieszkaniowa oraz niemāt. usługi komunalne	74			17.550
Przedsiębiorstwa gospodarki mieszkaniowej		26-7411		17.550
Inwestycje, remonty kapitalne i różne rozliczenia	00	26-0093		3.350
Wojewódzka Komenda Straży Pożarnej			100	26.350
Gospodarka mieszkaniowa oraz niemāt. usługi komunalne	74		100	25.350
Jednostki ochrony przeciwpożarowej		31-7521	100	25.350
Ochotnicze Straże Pożarne		31-7523		101
Inwestycje, remonty kapitalne i różne rozliczenia	00			1.000
Inwestycje, kapitalne remonty jednostek i zakładów b.		26-0093		1.000
Wydział Kultury i Sztuki			140	28.740
Szkolnictwo zawodowe	80			1.615
Szkoły artystyczne		34-8022		1.605
Internaty i stypendia dla uczniów szkół zawodowych		34-8051		10
Kultura i sztuka	83		140	20.325
Muzea		34-8311	100	2.700
Ochrona zabytków		34-8313		470
Wystawy i biura wystaw artystycznych		34-8314	25	876
Biblioteki miejskie		34-8322	15	7.980
Domy kultury		34-8331		3.767

Treść	Dz.	Rozdział	Dochody	Wydatki
Stowarzyszenia muzyczne i artystyczne		34-8341		300
Festiwale, konkursy i inne imprezy		34-8483		1.500
Różna działalność		34-8495		2.732
Inwestycje, remonty kapitalne i różne rozliczenia	00			6.800
Inwestycje i remonty kapitalne jednostek		34-0093		6.800
Kuratorium Oświaty i Wychowania			750	211.891
Szkolnictwo ogólnokształcące i wychowanie	79		100	89.575
Szkoły podstawowe dla młodzieży		33-7911		44.695
Szkoły podstawowe dla dorosłych		33-7912		64
Licea ogólnokształcące dla młodzieży i dorosłych		33-7921		4.032
Szkoły ogólnokształcące specjalne		33-7931		1.526
Internaty i stypendia dla uczniów szkół ogólnokształc.		33-7941		1.644
Zarządy ekonom.-adm. szkół		33-7961		220
Przedszkola typu miejskiego		33-8211		11.834
Przedszkola przy szkołach podstawowych		33-8213		1.659
Zakłady opiekuńczo-wychowawcze		33-8221	100	9.205
Pomoc dzieciom w rodzinach wł. i zastępczych		33-8222		493
Świetlice dziecięce		33-8232		420
Kolonie i obozy		33-8241		5.800
Różna działalność		33-8295		7.983
Szkolnictwo zawodowe	80		650	94.645
Szkoły zasadnicze		33-8011		38.081
Szkoły przyzakładowe		33-8012		240
Technika i licea zawodowe		33-8021		24.237
Policealne szkoły zawodowe		33-8031		1.600
Szkoły zawodowe specjalne		33-8041		2.039
Internaty i stypendia		33-8051		22.634
Ośrodki kursowego szkolenia		33-8061		298
Różna działalność		33-8095		5.516
Kultura fizyczna i sport	87			943
Imprezy sportowe i sport w szkołach		33-8712		943
Turystyka i wypoczynek	88			110
Jednostki i urzędy turystyczne		33-8823		110
Administracja państwowa	91			4.618
Urząd Wojewódzki		26-9142		4.618
Inwestycje, remonty kapitalne i różne rozliczenia	00			22.000
Inwestycje, remonty kapitalne jedn. i zakł. budżetow.		33-0093		22.000
Wydział Zdrowia i Opieki Społecznej			3.343	587.860
Szkolnictwo zawodowe	80			5.000
Technika i licea zawodowe		35-8021		900
Policealne szkoły zawodowe		35-8031		2.016
Internaty i stypendia dla uczniów szkół zawodowych		35-8051		2.078
Różna działalność				6
Ochrona zdrowia	85		2.768	548.512
Lecznictwo otwarte		35-8511	1.788	315.124
Żłobki		35-8521		10.109
Stacje sanitarno-epidemiologiczne		35-8531	500	18.392
Kolumna Transportu Sanitarnego		35-8551	400	32.103
Leki dla uprawnionych		35-8591		156.000
Zwalczanie alkoholizmu		35-8594		1.700
Różna działalność		35-8595	80	15.084

T r e ś ć	Dz.	Rozdział	Dochody	Wydatki
Świadczenia społeczne	86		575	20.722
Domy pomocy społecznej		35-8611	575	15.187
Zasiłki i pomoc w naturze		35-8613		777
Różna działalność		35-8695		4.758
Administracja państwowa	91			1.626
Urząd Wojewódzki		26-9142		1.626
Inwestycje, remonty kapitalne i różne rozliczenia	00			12.000
Inwestycje, remonty kapitalne jedn. i zakładów budżetow.		35-0093		12.000
Wydział Komunikacji				3.611
Szkolnictwo zawodowe	80			3.611
Różna działalność		21-8095		3.611
Wydział Kultury Fizycznej i Turystyki				7.470
Kultura fizyczna i sport	87			7.050
Zadania w zakresie upowszechniania kultury fizycznej		45-8713		400
Fundusz rozwoju kultury fizycznej		45-8722		6.650
Turystyka i wypoczynek	88			420
Zadania w zakresie upowszechniania turystyki		45-8825		420
Wydział Spraw Wewnętrznych				130
Administracja państwowa	91			130
Kolegia do spraw wykroczeń		26-9191		82
Komisje poborowe		26-9192		48
Wydział Budżetowo-Gospodarczy			8.050	41.483
Budownictwo	31			60
Nagrody za akcje wyodrębnione		26-3998		60
Gospodarka komunalna	70			30
Nagrody za akcje wyodrębnione		26-7394		30
Szkolnictwo ogólnokształcące	79			360
Różna działalność		26-8295		360
Szkolnictwo wyższe	81			2.507
Działalność dydaktyczno-wychowawcza		07-8111		1.090
Pomoc stypendialna		07-8121		1.417
Różna działalność	89			3.035
Zadania wyodrębnione		26-8983		3.035
Administracja państwowa	91		8.050	32.791
Rady narodowe, komisje, prezydium rad narodowych		26-9141		135
Urząd Wojewódzki		26-9142	6.210	29.464
Komisje egzaminacyjne		26-9193	1.840	198
Różna działalność		26-9195		2.994
Inwestycje, remonty kapitalne i różne rozliczenia	00			2.700
Inwestycje, remonty kapitalne jedn. i zakł. budżetow.		26-0093		2.700

Załącznik Nr 6
do uchwały budżetowej na 1979 rok.

PRZYCHODY I ROZCHODY
zakładów budżetowych, środków specjalnych, gospodarstw pomocniczych i funduszy celowych
budżetu wojewódzkiego na 1979 rok

w tys. zł

	Przychody		Rozchody	
	Ogółem	w tym: dotacja z budżetu	Ogółem	w tym: wpłata do budżetu
I. Zakłady budżetowe	97.086	35.216	97.086	800
w tym: rolnictwo	58.588	1.200	58.588	800
różne usługi	3.625	2.445	3.625	—
szkolnictwo ogólnokształcące	17.615	17.615	17.615	—
kultura i sztuka	5.612	3.767	5.612	—
ochrona zdrowia	11.442	10.109	11.442	—
turystyka i wypoczynek	204	80	204	—
II. Środki specjalne	50.515	1.180	50.515	—
w tym: rolnictwo	12.292	—	12.292	—
szkolnictwa ogólnokształcące	150	—	150	—
szkolnictwo zawodowe	36.835	1.180	36.835	—
ochrona zdrowia	1.038	—	1.038	—
świadczenia społeczne	200	—	200	—
III. Gospodarstwa pomocnicze	40.412	1.330	40.412	—
w tym: przemysł	4.767	—	4.767	—
rolnictwo	1.613	—	1.613	—
ochrona zdrowia	27.509	1.330	27.509	—
świadczenia społeczne	6.523	—	6.523	—
IV. Fundusze	155.500	25.273	155.500	—
w tym: fundusz rozwoju kultury	1.511	—	1.511	—
fundusz przeciwalkoholowy	1.722	1.700	1.722	—
fundusz rozwoju kultury fizycznej	8.324	5.000	8.324	—
fundusz turystyki i wypoczynku	11.742	—	11.742	—
fundusz gospodarki wodnej	105.685	—	105.685	—
fundusz rekultywacji gruntów	7.805	—	7.805	—
zakładowy fundusz mieszkaniowy	6.599	6.553	6.599	—
zakładowy fundusz socjalny	12.112	12.020	12.112	—

Załącznik Nr 7
do uchwały budżetowej na rok 1979.

WYKAZ DOCHODÓW WŁASNYCH
budżetu Wojewódzkiej Rady Narodowej
oraz budżetów rad narodowych
stopnia podstawowego.

1. Dochodami własnymi budżetu Wojewódzkiej Rady Narodowej są:

1) Wpłaty przedsiębiorstw objętych planem terenowym z wyjątkiem podatku od funduszu płac oraz innych wpłat, które z mocy przepisów regulujących zasady gospodarki finansowej przedsiębiorstw stanowią dochody budżetu centralnego,

2) Wpłaty organizacji spółdzielczych objętych planem terenowym z tytułu podatków: obrotowego, dochodowego, od funduszu przedsiębiorstwa i od funduszu premiowego oraz obciążenia funduszu płac i oprocentowania środków trwałych z wyjątkiem:

— podatku obrotowego od Zakładów Meblarskich - Spółdzielni Pracy w Chodczu,

— podatku obrotowego od Spółdzielni Pracy Sprzętu Instalacyjnego „Elektron” w Aleksandrowie Kujawskim,

— podatku obrotowego, oprocentowania środków trwałych, obciążenia funduszu płac, podatku dochodowego oraz podatku od funduszu przedsiębiorstwa i funduszu premiowego od: Odzieżowej Spółdzielni Pracy „Sawena”, Spółdzielni Pracy Konstrukcji Stalowych „Konstal”, Spółdzielni Pracy Włocławskie Zakłady Motoryzacyjne „Włozamot”, Wojewódzkiej Remontowo-Budowlanej Spółdzielni Pracy, Transportowo-Przeładunkowej Spółdzielni Pracy „Przeładunek” i Spółdzielni Pracy „Włoskór” we Włocławku.

3) Wpływy określone w stosunku procentowym do wartości sprzedaży detalicznej i usług społecznych jednostek handlowych i usługowych objętych planem centralnym w wysokości ustalonej przez Ministra Finansów,

4) Wpłaty powszechnych kas oszczędności w wysokości określonej przez Ministra Finansów w stosunku procentowym do wielkości wkładów oszczędnościowych,

5) Wpłaty z tytułu podatku dochodowego od banków spółdzielczych,

6) Opłaty za świadczenia i usługi wykonywane przez jednostki budżetowe podporządkowane Wojewódzkiej Radzie Narodowej oraz pobierane przez te jednostki i Urząd Wojewódzki dochody o charakterze administracyjnym i majątkowym z wyjątkiem dochodów ze sprzedaży depozytów rzeczowych i opłat pobieranych za świadczenia zakła-

dów służby zdrowia udzielane cudzoziemcom dewizowym,

7) Wpływy z tytułu grzywien i kar orzeczonych w postępowaniu w sprawach o wykroczenia oraz innych szczególnych postępowaniach administracyjnych, w których organem orzekającym jest terenowy organ administracji państwowej stopnia wojewódzkiego lub Wojewódzka Komisja Orzekająca w sprawach o naruszenie dyscypliny budżetowej,

8) Wpłaty zakładów budżetowych podporządkowanych Wojewódzkiej Radzie Narodowej,

9) Różne opłaty pobierane przez jednostki organizacyjne podporządkowane Wojewódzkiej Radzie Narodowej oraz przez Urząd Wojewódzki,

10) Udziały w dochodach własnych budżetów rad narodowych:

— miasta Włocławka z tytułu podatku od funduszu przedsiębiorstwa i funduszu premiowego w wysokości 20%,

— gminy Dobre z tytułu podatków i opłat wiejskich od gospodarstw indywidualnych w wysokości 30%,

— gminy Osięciny z tytułu podatków i opłat wiejskich od gospodarstw indywidualnych w wysokości 10%,

— gminy Włocławek z tytułu podatków i opłat wiejskich od jednostek gospodarki społecznej w wysokości 10% zgodnie z załącznikiem nr 3.

2. Dochodami własnymi budżetów rad narodowych stopnia podstawowego są:

1) Opłaty za świadczenia i usługi wykonywane przez jednostki budżetowe podporządkowane radom narodowym stopnia podstawowego oraz pobierane przez te jednostki i urzędy terenowych organów administracji państwowej stopnia podstawowego dochody o charakterze administracyjnym i majątkowym z wyjątkiem dochodów ze sprzedaży depozytów rzeczowych i opłat za świadczenia zakładów służby zdrowia udzielane cudzoziemcom dewizowym,

2) Wpływy z grzywien i kar orzeczonych w postępowaniu w sprawach o wykroczenia, w postępowaniu karnym skarbowym oraz w innych szczególnych postępowaniach administracyjnych, w których organami są terenowe organy administracji państwowej stopnia podstawowego,

3) Wpłaty zakładów budżetowych podporządkowanych radom narodowym stopnia podstawowego,

- 4) Podatki od organizacji społecznych oraz spółdzielni kółek rolniczych,
- 5) Podatki od rolniczych spółdzielni produkcyjnych,
- 6) Podatek gruntowy z wyjątkiem pobieranego na Fundusz Rozwoju Rolnictwa, wpłaty na rzecz Państwowego Funduszu Ziemi, opłata elektryfikacyjna, opłata melioracyjna oraz za urządzenia wodne,
- 7) Podatki obrotowy i dochodowy od jednostek gospodarki nieuspołecznionej,
- 8) Podatek od wynagrodzeń nie wynikający ze stosunku pracy w jednostkach gospodarki uspołecznionej, podatek wyrównawczy, podatek od spadków i darowizn oraz podatek od nieruchomości i od lokali, a także inne podatki i opłaty pobierane na podstawie przepisów o podatkach i opłatach terenowych,
- 9) Opłata skarbowe,
- 10) Różne opłaty pobierane przez jednostki organizacyjne podporządkowane radom narodowym i przez urzędy terenowych organów administracji państwowej stopnia podstawowego,
- 11) Wpłaty organizacji spółdzielczych objętych planem terenowym z tytułu:
 - podatku obrotowego od Zakładów Meblarskich - Spółdzielni Pracy w Chodczu — stanowiącego dochód budżetu miasta i gminy Chodecz,
 - podatku obrotowego od Spółdzielni Pracy Sprzętu Instalacyjnego „Elektron” w Aleksandrowie Kuj. — stanowiącego dochód budżetu miasta Aleksandrów Kujawski,
 - podatku obrotowego, oprocentowania środków trwałych, obciążenia funduszu płac, podatku dochodowego oraz podatku od funduszu przedsiębiorstwa i funduszu premiowego od: Odzieżowej Spółdzielni Pracy „Sawena”, Spółdzielni Pracy Konstrukcji Stalowych „Konstal”, Spółdzielni Pracy - Włocławskie Zakłady Motoryzacyjne „Włozamot”, Wojewódzkiej Remontowo-Budowlanej Spółdzielni Pracy, Transportowo-Przeładunkowej Spółdzielni Pracy „Przeładunek” i Spółdzielni Pracy „Włoskór” we Włocławku — stanowiących dochód budżetu miasta Włocławka,
- 12) Wpływy z należności scalonych od rolników i ze spłat zaległości zniesionych podatków oraz należności z nimi zrównanych, jeżeli stanowiły dochody budżetów terenowych przed ich zniesieniem.

Wpływy wymienione w p-cie 2 ust. 12 traktuje się jako ponadplanowe.

10

ZARZĄDZENIE Nr 2/79

Wojewody Włocławskiego

z dnia 2 stycznia 1979 roku

w sprawie utworzenia i organizacji
Wojewódzkiego Zakładu Usług Wodnych
dla Potrzeb Rolnictwa.

Na podstawie Uchwały Nr 130/78 Rady Ministrów z dnia 11 września 1978 r. w sprawie utworzenia wojewódzkich zakładów usług wodnych dla potrzeb rolnictwa oraz Zarządzenia Nr 143 Ministra Rolnictwa z dnia 18 grudnia 1978 r. (GWM. zw-0171-3/78) w sprawie organizacji zakładów usług wodnych dla potrzeb rolnictwa

zarządzam, co następuje:

§ 1.

1. Tworzy się z dniem 1 stycznia 1979 roku Wojewódzki Zakład Usług Wodnych dla Potrzeb Rolnictwa we Włocławku z siedzibą w Mielęcinie, zwany dalej „Zakładem Usług Wodnych”.
2. Zakład Usług Wodnych podporządkowany jest Wojewodzie Włocławskiemu, który sprawować będzie nad nim bezpośredni nadzór.
3. Zakład Usług Wodnych działa jako zakład budżetowy i zaliczony jest do działu gospodarki narodowej „rolnictwo”.

§ 2.

1. Pracowników urzędów gmin/miast i gmin zatrudnionych dotychczas na stanowiskach konserwatorów urządzeń zbiorowego zaopatrzenia wsi i rolnictwa w wodę zatrudni Zakład Usług Wodnych.
2. Naczelnicy gmin/miast i gmin przekażą do Zakładu Usług Wodnych:
 - 1) etaty i fundusz płac pracowników, o których mowa w ust. 1 oraz pozostałe środki finansowe przeznaczone na eksploatację i konserwację urządzeń zbiorowego zaopatrzenia wsi i rolnictwa w wodę planowane na rok 1979,
 - 2) nieodpłatnie urządzenia zbiorowego zaopatrzenia wsi i rolnictwa w wodę oraz urządzenia zbiorczej kanalizacji sanitarnej wsi.

§ 3.

1. Do podstawowych zadań Zakładu Usług Wodnych należy w szczególności:
 - 1) prowadzenie eksploatacji i konserwacji urządzeń zbiorowego zaopatrzenia wsi i rolnictwa w wodę oraz zbiorczych urządzeń kanalizacyjnych wsi, zwanych dalej „urządzeniami”,
 - 2) usuwanie awarii urządzeń,
 - 3) prowadzenie okresowych przeglądów technicznych urządzeń,
 - 4) przyjmowanie urządzeń do eksploatacji i robót od wykonawcy,

- 5) wykonywanie usług instalacyjnych i remontowych urządzeń dla ludności wsi,
- 6) eksploatacja, konserwacja i remonty urządzeń na zlecenie jednostek organizacyjnych, mających siedziby na terenie wsi.

§ 4.

1. W uzasadnionych przypadkach za zgodą Wojewody Włocławskiego mogą być tworzone Terenowe Oddziały Zakładu Usług Wodnych.

2. Organizację, zakres działania oraz liczbę etatów Terenowych Oddziałów ustala dyrektor Zakładu Usług Wodnych.

§ 5.

Szczegółową organizację oraz zakres działania poszczególnych komórek organizacyjnych Zakładu Usług Wodnych określa statut podlegający zatwierdzeniu przez Wojewodę Włocławskiego.

§ 6.

Wydział Finansowy Urzędu Wojewódzkiego dokona odpowiednich zmian w budżecie wojewódzkim.

§ 7.

1. Wykonanie Zaszczepienia powierza się:
 - 1) dyrektorowi Zakładu Usług Wodnych,
 - 2) dyrektorowi Wydziału Finansowego Urzędu Wojewódzkiego.

§ 8.

Zarządzenie wchodzi w życie z dniem podpisania i podlega ogłoszeniu w Dzienniku Urzędowym Wojewódzkiej Rady Narodowej we Włocławku.

Wojewoda
(—) Edward Dobija

Załącznik
do Zarządzenia Nr 2/79
Wojewody Włocławskiego
z dnia 2 stycznia 1979 r.

S T A T U T

**WOJEWÓDZKIEGO ZAKŁADU USŁUG
WODNYCH DLA POTRZEB ROLNICTWA
we Włocławku**

§ 1.

Wojewódzki Zakład Usług Wodnych dla Potrzeb Rolnictwa zwany dalej „Zakładem Usług Wodnych” działa na podstawie:

- Uchwały Nr 130/78 Rady Ministrów z dnia 11 września 1978 r. w sprawie utworzenia wojewódzkich zakładów usług wodnych dla potrzeb rolnictwa,
- Zarządzenia Nr 143 Ministra Rolnictwa z dnia 18.XII.1978 r. (GWM. zw-0171-3/78) w sprawie organizacji zakładów usług wodnych dla potrzeb rolnictwa,
- Zarządzenia Nr 2/79 Wojewody Włocławskiego z dnia 2 stycznia 1979 r. w sprawie utworzenia Wojewódzkiego Zakładu Usług Wodnych dla Potrzeb Rolnictwa we Włocławku z siedzibą w Mielęcinie.

§ 2.

1. Siedzibą Zakładu Usług Wodnych jest miejscowość Mielęcin k/Włocławka, a terenem jego działania województwo włocławskie.

2. Zakład Usług Wodnych używa pieczęci połącznej z napisem: Wojewódzki Zakład Usług Wodnych dla Potrzeb Rolnictwa we Włocławku z siedzibą w Mielęcinie k/Włocławka.

§ 3.

1. Zakład Usług Wodnych podlega Wojewodzie Włocławskiemu.

2. Nadzór zwierzchni nad Zakładem sprawuje Minister Rolnictwa.

§ 4.

Zakład Usług Wodnych jest zakładem budżetowym, którego wydatki pokrywane są z budżetu działu gospodarki narodowej „rolnictwo”.

§ 5.

1. Działalnością Zakładu Usług Wodnych kieruje dyrektor, który reprezentuje go na zewnątrz.

2. Dyrektor kieruje jednoosobowo działalnością Zakładu Usług Wodnych i jest odpowiedzialny za całokształt poczynąń Zakładu przed Wojewodą Włocławskim.

3. Dyrektor działa przy pomocy z-cy dyrektora d/s technicznych i głównego księgowego.

4. Dyrektora Zakładu Usług Wodnych powołuje i odwołuje Wojewoda Włocławski.

5. Zastępcę dyrektora Zakładu Usług Wodnych i głównego księgowego powołuje i odwołuje Wojewoda Włocławski na wniosek dyrektora Zakładu.

6. Dyrektorowi Zakładu Usług Wodnych podlegają bezpośrednio: komórka służby pracowniczej, dział zaopatrzenia oraz w przypadku powołania terenowe oddziały

§ 6.

1. Do zakresu działania dyrektora Zakładu Usług Wodnych należy:

- 1) kierowanie pracą Zakładu Usług Wodnych i zapewnienie prawidłowego jego funkcjonowania, a w przypadku zorganizowania terenowych oddziałów nadzoru nad nimi,
- 2) ustalanie wewnętrznej struktury organizacyjnej, zakresów działania i regulaminu Zakładu Usług Wodnych oraz terenowych oddziałów w przypadku ich powołania,
- 3) ustalanie zakresu działania i kompetencji z-cy dyrektora,
- 4) podejmowanie decyzji w sprawach personalnych pracowników Zakładu Usług Wodnych, przyjmowanie, zwalnianie, zaszeregowanie, przyznawanie premii, nagród itp.,
- 5) powoływanie, odwoływanie i awansowanie kierowników działów i terenowych oddziałów w przypadku ich powołania,

- 6) dysponowanie funduszami Zakładu Usług Wodnych zgodnie z ich przeznaczeniem.

§ 7.

1. W skład Zakładu Usług Wodnych wchodzi następujące komórki organizacyjne:

- 1) dział eksploatacji,
- 2) dział usług, remontów i konserwacji,
- 3) dział księgowo-ekonomiczny,
- 4) dział zaopatrzenia,
- 5) komórka (stanowisko pracy) służby pracowniczej.

2. Schemat organizacyjny Zakładu Usług Wodnych określa załącznik do statutu.

§ 8.

1. Do zadań poszczególnych komórek organizacyjnych Zakładu Usług Wodnych należy w szczególności:

- 1) w zakresie działu eksploatacji:
 - a) prowadzenie eksploatacji urządzeń zbiorowego zaopatrzenia rolnictwa i wsi w wodę oraz zbiorczych urządzeń kanalizacji wsi zwanych dalej „urządzeniami”,
 - b) kontrola jakości dostarczanej wody i odprowadzanych ścieków,
 - c) usuwanie awarii urządzeń,
 - d) prowadzenie okresowych przeglądów technicznych urządzeń,
 - e) prowadzenie ewidencji urządzeń, ilości dostarczanej wody oraz odprowadzanych ścieków,
 - f) przechowywanie i aktualizacja dokumentacji inwentaryzacyjnej i eksploatacyjnej urządzeń,
 - g) określanie zapotrzebowania na materiały i części zamienne niezbędne dla eksploatacji urządzeń,
 - h) planowanie kosztów eksploatacyjnych urządzeń,
 - i) zawieranie umów na dostawę wody,
 - j) wystawianie zleceń własnym oraz obcym jednostkom na wykonanie określonych usług w zakresie remontów urządzeń,
 - k) przyjmowanie urządzeń do eksploatacji i robót od wykonawcy,
 - l) ustalanie technicznych warunków wykonania przyłączy do istniejących urządzeń, odbieranie i włączanie tych przyłączy do eksploatacji.
- 2) w zakresie działu usług remontów i konserwacji:
 - a) planowanie zakresu świadczonych usług, wykonywanych remontów i konserwacji,
 - b) przyjmowanie zleceń i zawieranie umów z obcymi jednostkami na wykonanie remontów i świadczenie usług w zakresie urządzeń zaopatrzenia w wodę i urządzeń kanalizacyjnych,

- c) wykonywanie remontów i świadczenie usług w zakresie urządzeń zaopatrzenia w wodę i urządzeń kanalizacyjnych,

- d) prowadzenie rozliczeń wykonywanych robót i świadczonych usług,

- e) organizowanie i wykonywanie prac ślusarsko-mechanicznych we własnym zakresie,

- f) prowadzenie bazy sprzętu i transportu.

- 3) w zakresie działu księgowo-ekonomicznego:

- a) planowanie kosztów funkcjonowania Zakładu Usług Wodnych,

- b) prowadzenie działalności finansowej,

- c) prowadzenie sprawozdawczości,

- d) sprawdzanie i realizowanie faktur i rachunków,

- e) analizowanie dochodów i wydatków.

- 4) w zakresie działu zaopatrzenia:

- a) planowanie zakupów i dostaw materiałowych, wystawianie zapotrzebowań i dokonywanie zakupów materiałów, części zamiennych, urządzeń i sprzętu,

- b) prowadzenie gospodarki magazynowej,

- c) prowadzenie spraw ochrony przeciwpożarowej.

- 5) w zakresie służby pracowniczej:

- a) prowadzenie spraw osobowych i płacowych,

- b) prowadzenie spraw socjalnych,

- c) prowadzenie spraw dotyczących bezpieczeństwa i higieny pracy.

§ 9.

Zakład Usług Wodnych realizując swoje zadania współpracuje z urzędami gmin/miast i gmin, w szczególności w zakresie spraw dotyczących opłat za pobór wody i wprowadzanie ścieków do zbiorczych kanalizacji.

§ 10.

1. Zasady działalności finansowej Zakładu Usług Wodnych określają odrębne przepisy.

2. Zasady wynagradzania pracowników Zakładu Usług Wodnych określają przepisy ustalone przez Ministra Rolnictwa w porozumieniu z Ministrem Pracy, Płac i Spraw Socjalnych.

3. W sprawach majątkowych wymagane są podpisy dwóch osób z kierownictwa Zakładu Usług Wodnych.

4. Sprawy ze stosunku pracy podpisuje jednoosobowo dyrektor Zakładu Usług Wodnych.

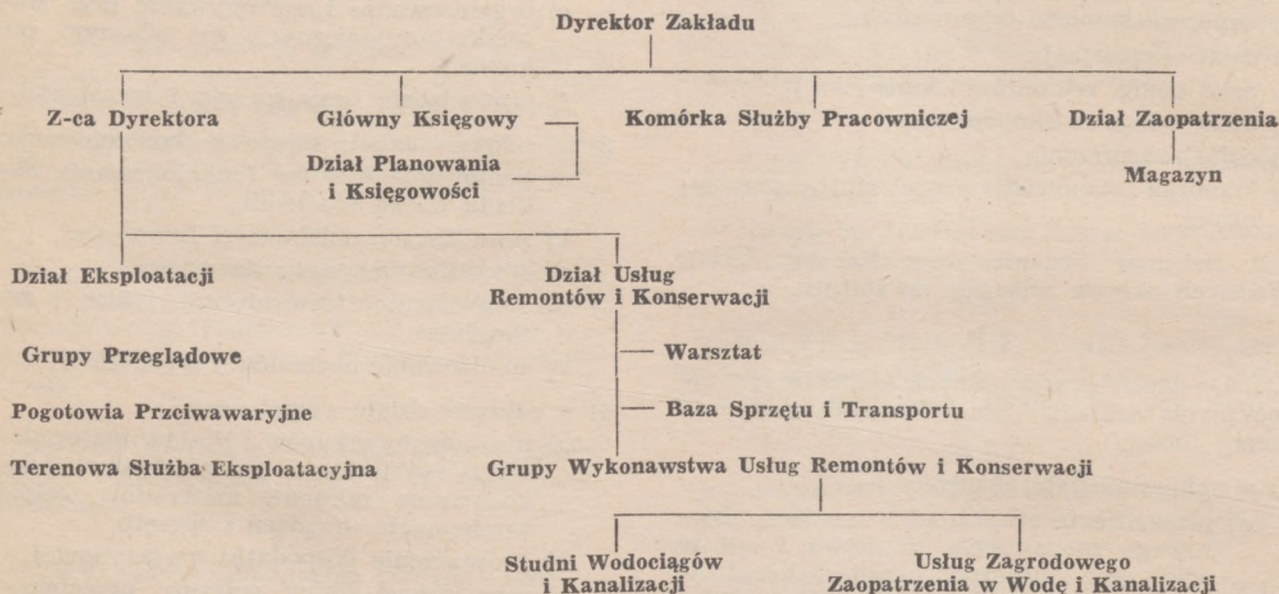
§ 11.

Zmiany w statucie wynikające ze zmian obowiązujących przepisów dokonuje Wojewoda Włocławski na wniosek dyrektora Zakładu Usług Wodnych.

Wojewoda

(—) Edward Dobija

SCHEMAT ORGANIZACYJNY WOJEWÓDZKIEGO ZAKŁADU USŁUG WODNYCH DLA POTRZEB ROLNICTWA



11

ZARZĄDZENIE Nr 3/79

Wojewody Włocławskiego

z dnia 8 stycznia 1979 roku

w sprawie odwołania na terenie województwa włocławskiego obowiązku świadczeń osobistych i rzeczowych dla celów zwalczania klęski żywiołowej, spowodowanej stanem pogody i nadmiernymi opadami śniegu.

Na podstawie art. 3 ust. 4 dekretu z dnia 23 kwietnia 1953 roku o świadczeniach w celu zwalczania klęsk żywiołowych (Dz. U. Nr 23, poz. 93 z późniejszymi zmianami)

zarządza się, co następuje:

§ 1.

Z dniem 8 stycznia 1979 r. odwołuje się wprowadzony na terenie województwa obowiązek świadczeń osobistych i rzeczowych dla celów zwalczania skutków nadmiernych opadów śniegu oraz niskich temperatur.

§ 2.

Traci moc zarządzenie Nr 1/79 Wojewody Włocławskiego z dnia 1 stycznia 1979 r. w sprawie wprowadzenia na terenie województwa włocławskiego obowiązku świadczeń osobistych i rzeczowych dla celów zwalczania klęski żywiołowej spowodowanej stanem pogody i nadmiernymi opadami śniegu.

§ 3.

Wykonanie zarządzenia poleca się:

- 1) Prezydentowi Miasta Włocławka,
- 2) Naczelnikom miast, gmin, miast i gmin.

§ 4.

Zarządzenie wchodzi w życie z dniem podpisania i podlega ogłoszeniu w Dzienniku Urzędowym WRN.

Wojewoda
(—) Edward Dobija

12

ZARZĄDZENIE Nr 4/79

Wojewody Włocławskiego

z dnia 8 stycznia 1979 roku

w sprawie utworzenia Biura Badań i Dokumentacji Zabytków we Włocławku.

Na podstawie art. 48 i 49 ust. 1 i 3 oraz art. 60 ust. 2 ustawy z dnia 25 stycznia 1958 r. o radach narodowych (jednolity tekst z 1975 r. Dz. U. Nr 26, poz. 139, zm. z 1977 r. Nr 11, poz. 44) po uzyskaniu opinii Ministerstwa Kultury i Sztuki wyrażonej w piśmie z dnia 3 lutego 1978 r., l. dz. ZMOZ/Pa/013/3/78

zarządza się, co następuje:

§ 1.

Powołuje się z dniem 1.I.1979 r. Biuro Badań i Dokumentacji Zabytków we Włocławku, zwane dalej „Biurem”.

§ 2.

Zasięg działalności Biura obejmuje teren województwa wrocławskiego.

§ 3.

Do zakresu Biura należy:

- 1) opracowywanie materiałów potrzebnych do podjęcia przez Wojewódzkiego Konserwatora Zabytków decyzji o wpisaniu dobra kultury do rejestru zabytków,
- 2) gromadzenie, przechowywanie i opracowywanie dokumentacji dóbr kultury z terenu województwa wrocławskiego dla celów naukowych,
- 3) dostarczanie Wojewódzkiemu Konserwatorowi Zabytków aktualnych danych odnośnie poszczególnych dóbr kultury,
- 4) dokumentowanie zmian zachodzących w stanie zabytków oraz przebiegu i wyniku prac konserwatorskich przy nich prowadzonych,
- 5) inicjowanie, prowadzenie lub zlecenie i nadzorowanie badań naukowych nad zabytkami,
- 6) opiniowanie i nadzorowanie wykonanej dokumentacji zabytków województwa wrocławskiego i przedkładanie w związku z tym odpowiednich wniosków Wojewódzkiemu Konserwatorowi Zabytków,
- 7) sprawowanie nadzoru nad pracami konserwatorskimi zleconymi przez Wojewódzkiego Konserwatora Zabytków.

§ 4.

1. Bezpośredni nadzór nad Biurem sprawuje Wojewoda poprzez Wojewódzkiego Konserwatora Zabytków.

2. Zwierzchni nadzór nad Biurem sprawuje Minister Kultury i Sztuki.

§ 5.

Organizację wewnętrzną oraz szczegółowy zakres działania Biura określa regulamin, stanowiący załącznik do niniejszego zarządzenia.

§ 6.

1. Biuro jest jednostką budżetową
2. Dochody i wydatki Biura objęte są jednostkowym budżetem wojewódzkim.
3. Obsługę finansowo-księgową Biura wykonuje Wydział Budżetowo-Gospodarczy Urzędu Wojewódzkiego.

§ 7.

Na czele Biura stoi kierownik, który kieruje jego działalnością.

§ 9.

Dla pracowników działalności podstawowej i pomocniczej Biura mają zastosowanie przepisy o uposażeniu pracowników służby muzealnej oraz w zakresie nadzorów nad pracami remontowymi, konserwatorskimi i weryfikacji konserwatorskiej dokumentacji projektowo-kosztorysowej odnośnie zarządzenia dot. pracowników nadzoru inwestorskiego.

§ 10.

Likwidacja lub przekształcenie Biura może nastąpić na mocy zarządzenia Wojewody po uzgodnieniu z Ministerstwem Kultury i Sztuki.

§ 11.

Wykonanie zarządzenia powierza się Dyrektorowi Wydziału Kultury i Sztuki.

§ 12.

Zarządzenie wchodzi w życie z dniem 1.I.1979 roku i podlega ogłoszeniu w Dzienniku Urzędowym WRN we Wrocławku.

Wojewoda

(—) Edward Dobija

Załącznik do zarządzenia Nr 4/79
Wojewody Wrocławskiego
z dnia 8 stycznia 1979 rok.

R E G U L A M I N

BIURA BADAŃ I DOKUMENTACJI ZABYTEKÓW WE WŁOCŁAWKU

I. Postanowienia ogólne

1. Biuro Badań i Dokumentacji Zabytków we Wrocławku, zwane dalej „Biurem” jest instytucją dokumentującą stan dóbr kultury na terenie województwa wrocławskiego.

2. Teren działania Biura — województwo wrocławskie. Siedziba Biura mieści się we Wrocławku.

3. Biuro jest jednostką budżetową, ujętą w budżecie Urzędu Wojewódzkiego we Wrocławku.

4. 1. Nadzór zwierzchni nad Biurem sprawuje Minister Kultury i Sztuki.

2. Nadzór bezpośredni nad Biurem sprawuje Wojewoda przez Wojewódzkiego Konserwatora Zabytków.

II. Zadania i zakres działania

5. Do zakresu działania Biura należy:

- 1) gromadzenie, przechowywanie, opracowywanie i udostępnianie dokumentacji dóbr kultury (zabytków) z terenu województwa wrocławskiego dla celów naukowych,

- 2) dostarczanie Wojewódzkiemu Konserwatorowi Zabytków aktualnych danych dotyczących poszczególnych dóbr kultury,
- 3) dokumentowanie zmian zachodzących w stanie zabytków oraz przebiegu i wniosków prac konserwatorskich przy nich prowadzonych,
- 4) inicjowanie, zlecenie, prowadzenie i nadzorowanie badań naukowych nad zabytkami,
- 5) opiniowanie i nadzorowanie wykonanej na terenie województwa włocławskiego dokumentacji zabytków i przedkładanie odpowiednich wniosków Wojewódzkiemu Konserwatorowi Zabytków,
- 6) sprawowanie nadzoru nad pracami konserwatorskimi.

6. Powyższe zadania Biuro realizuje drogą następujących form działania:

- 1) opracowuje materiały potrzebne do podjęcia przez Wojewódzkiego Konserwatora Zabytków decyzji o wpisaniu dóbr kultury do rejestru zabytków,
- 2) inwentaryzuje, kataloguje i opracowuje historię zabytków,
- 3) prowadzi systematyczne penetracje terenu województwa włocławskiego i wizje lokalne obiektów zabytkowych,
- 4) prowadzi kartoteki, fototeki i zbiory dokumentacji wyszczególnionych w pkt. 7 i uzupełnia je stale dla zachowania aktualności danych zgodnie z perspektywnym planem ewidencji i dokumentacji,
- 5) prowadzi wymianę materiałów dokumentacyjnych z Ośrodkiem Dokumentacji Zabytków w Warszawie oraz innymi instytucjami zajmującymi się problematyką zabytków,
- 6) prowadzi bibliotekę konserwatorską dostępną także dla czytelników spoza kręgów pracowników konserwatorskich,
- 7) opracowuje informacje bibliograficzne i ikonograficzne oraz informacje o stanie i miejscu przechowywania dokumentacji zabytków,
- 8) koordynuje badania naukowe nad zabytkami,
- 9) zleca prowadzenie badań naukowych instytucjom naukowym i osobom fizycznym,
- 10) inicjuje i prowadzi samodzielne badania archiwalne, architektoniczne, archeologiczne, techniczne i technologiczne w zakresie zabytków województwa włocławskiego,
- 11) opiniuje dokumentację obiektów przewidzianych w planach robót konserwatorskich,
- 12) opiniuje dokumentację sporządzoną przez prywatnych wykonawców robót konserwatorskich,

- 13) przygotowuje materiały w sprawach wywozu dóbr kultury za granicę,
- 14) organizuje szkolenia pracowników służby konserwatorskiej i muzealnej oraz społecznych opiekunów zabytków w zakresie dokumentacji zabytków i prowadzi instruktaż zgodnie z wytycznymi Zarządu Muzeów i Ochrony Zabytków, Ośrodka Dokumentacji Zabytków w Warszawie i Wojewódzkiego Konserwatora Zabytków we Włocławku,
- 15) prowadzi wydawnictwa konserwatorskie.

7. 1. Biuro prowadzi następujące kartoteki:

- 1) zabytków urbanistyki,
- 2) zabytków architektury,
- 3) zabytków architektury ludowej,
- 4) zabytków ruchomych,
- 5) zabytkowych parków i ogrodów,
- 6) miejsc pamięci narodowej,
- 7) bibliograficzną i ikonograficzną.

2. Biuro prowadzi następujące zbiory:

- 1) akt zabytków,
- 2) rysunków i matryc,
- 3) dokumentacji naukowej i technicznej zabytków,
- 4) klisz, mikrofilmów, filmów i przeźroczy dotyczących zabytków,
- 5) taśmotekę (filmową i magnetoniczną),
- 6) fotografii zabytków,
- 7) próbek i relikwii,
- 8) księgozbiór konserwatorski.

3. Biuro prowadzi ewidencję:

- 1) muzeów,
- 2) kolekcji.

8. 1. Biuro kompletuje i uzupełnia dokumentację drogą zleceń, własnych prac, wymiany oraz przyjmowania od Wojewódzkiego Konserwatora Zabytków egzemplarzy obowiązkowych.

2. Biuro przyjmuje od Wojewódzkiego Konserwatora Zabytków akta zabytków, przeznaczonych do zbioru akt.

3. Biuro przejmuje od Wojewódzkiego Konserwatora Zabytków naświetlone klisze i błony fotograficzne, przeźrocza, taśmy filmowe i magnetofonowe, w celu opracowania ich i włączenia do zbioru fotografii, klisz, filmów itp.

9. 1. Biuro prowadzi wypożyczalnię książek i dokumentacji do celów naukowych.

2. Książki wchodzące w skład księgozbioru podręcznego oraz pierwszy egzemplarz wszystkich dokumentacji może być wypożyczony jedynie do korzystania na miejscu.

III. Organizacja Biura

10. Biuro prowadzi swą działalność w oparciu o wieloletnie i roczne plany pracy, które rozpatrywane są przez Wojewódzką Radę Ochrony Dóbr Kultury i zatwierdzane przez Wojewódzkiego Konserwatora Zabytków.

11. Biuro posiada strukturę bezdziałową.

12. Na czele Biura stoi kierownik, który ponosi odpowiedzialność za jego działalność i majątek. Dla zapewnienia właściwej organizacji pracy kierownik Biura może łączyć pokrewne zagadnienia i tworzyć stanowiska pracy.

13. Kierownika Biura powołuje, awansuje, odwołuje Wojewoda na wniosek Wojewódzkiego Konserwatora Zabytków.

Pozostałych pracowników Biura powołuje, awansuje i odwołuje kierownik Biura w porozumieniu z Wojewódzkim Konserwatorem Zabytków.

14. Przy zatrudnianiu pracowników Biura mają zastosowanie przepisy dotyczące pracowników służby muzealnej, a w zakresie nadzoru nad pracami remontowo-konserwatorskimi i weryfikacji dokumentacji technicznych odnośnie przepisy dotyczące pracowników nadzoru inwestorskiego.

IV. Majątek i gospodarka finansowa

15. Biuro prowadzi gospodarkę jako jednostka budżetowa. Dochody i wydatki Biura objęte są jednostkowym budżetem Urzędu Wojewódzkiego we Włocławku.

Księgowość Biura jest prowadzona przez Wydział Budżetowo-Gospodarczy Urzędu Wojewódzkiego we Włocławku.

16. Do składania oświadczeń majątkowych w imieniu Biura oraz podejmowania zobowiązań finansowych w ramach zatwierdzonego budżetu wymagane są podpisy kierownika Biura oraz Głównego Księgowego Wydziału Budżetowo-Gospodarczego.

V. Przepisy końcowe

17. Biuro używa pieczęści podłużnej następującej treści:

BIURO BADAŃ I DOKUMENTACJI ZABYTEKÓW
WE WŁOCŁAWKU

18. Likwidacja lub przekształcenie Biura odbywa się w drodze zarządzenia Wojewody w uzgodnieniu z Ministerstwem Kultury i Sztuki.

19. Zmiany do regulaminu może wprowadzić Wojewoda na wniosek Wojewódzkiego Konserwatora Zabytków.

ADRES REDAKCJI: Urząd Wojewódzki we Włocławku, ul. 3 Maja 17, pokój 23, tel. 270-11 w. 47.

ADRES ADMINISTRACJI: Urząd Wojewódzki we Włocławku, ul. 3 Maja 17, pokój 6, tel. 270-11 w. 78.

PRENUMERATA „Dziennika Urzędowego” Wojewódzkiej Rady Narodowej we Włocławku wynosi rocznie 18,— zł, półrocznie 10,— zł.

Cena pojedynczego egzemplarza do 4 stron druku 0,90 zł. Przy większej ilości o 0,30 zł więcej od każdej drukowanej strony.

CENY OGŁOSZEŃ o zagubionych dokumentach ryczałt 10,50 zł od jednego dokumentu, po 1,50 zł od każdego dalszego dokumentu,

konkursy i przetargi 1,50 zł za wiersz jednoszpaltowy. Ogłoszenia handlowe i bilansowe oraz inne 2,70 zł za wiersz mm 1-szpaltowy.

Za układ tabelaryczny dolicza się 100 procent.

Cena 6,60 zł

Należność za prenumeratę roczną 1 egzempl. Dziennika Urzędowego wpłacać na konto dochodów Wydziału Budżetowo-Gospodarczego Urzędu Wojewódzkiego we Włocławku w Narodowym Banku Polskim Oddział Wojewódzki we Włocławku Nr 91008-1876-225.

