



DZIENNIK URZĘDOWY

WOJEWÓDZKIEJ RADY NARODOWEJ

W TARNOBREZGU

Tarnobrzeg, dnia 31 sierpnia 1975 r.

Nr 2

Poz. 13—25

TRESC

Poz.

- 13 — Zarządzenie Nr 13/75 Wojewody Tarnobrzieskiego z dnia 11 lipca 1975 r. w sprawie przejęcia przez przedsiębiorstwo „Komunalne Przedsiębiorstwo Remontowo-Budowlane w Sandomierzu” przedsiębiorstwa „Komunalne Przedsiębiorstwo Remontowo-Budowlane w Opatowie”, zmiany nazwy przedsiębiorstwa przejmującego oraz ustalenia zakresu jego działania i organizacji.
- 14 — Zarządzenie Nr 15/75 Wojewody Tarnobrzieskiego z dnia 11 lipca 1975 r. w sprawie organizacji i zakresu działania Wojewódzkiego Biura Geodezji i Kartografii w Tarnobrzegu z siedzibą w Tarnobrzegu.
- 15 — Zarządzenie Nr 16/75 z dnia 11 lipca 1975 r. w sprawie powołania Wojewódzkiego Przedsiębiorstwa Gospodarki Komunalnej i Mieszkaniowej w Tarnobrzegu z siedzibą w Stalowej Woli.
- 16 — Zarządzenie Nr 17/75 Wojewody Tarnobrzieskiego z dnia 14 lipca 1975 r. w sprawie utworzenia rejonowych komend straży pożarnych.
- 17 — Zarządzenie Nr 18/75 Wojewody Tarnobrzieskiego z dnia 14 lipca 1975 r. w sprawie utworzenia działów egzekucyjnych przy urzędach miast w Janowie Lubelskim, Opatowie, Sandomierzu, Stalowej Woli, Staszowie i Tarnobrzegu.
- 18 — Zarządzenie Nr 19/75 Wojewody Tarnobrzieskiego z dnia 5 lipca 1975 r. w sprawie określenia instytucji upowszechniania kultury i sztuki przechodzących pod bezpośredni nadzór organu administracji stopnia wojewódzkiego oraz ustalenia zasad ich funkcjonowania.
- 19 — Zarządzenie Nr 22/75 Wojewody Tarnobrzieskiego z dnia 26 lipca 1975 r. w sprawie utworzenia Wojewódzkiego Zarządu Inwestycji Rolniczych w Tarnobrzegu z siedzibą w Opatowie.
- 20 — Decyzja nr 2/75 Wojewody Tarnobrzieskiego z dnia 9 czerwca 1975 r. w sprawie powołania Społecznego Komitetu Budowy Domków Jednorodzinnych przy Hucie Szkła Okiennego w Sandomierzu.
- 21 — Decyzja nr 3/75 r. Wojewody Tarnobrzieskiego z dnia 12 czerwca 1975 r. w sprawie utworzenia Okręgowego Zarządu Ekonomiczno-Administracyjnego Szkół oraz zatwierdzenia statutu.
- 22 — Decyzja nr 5/75 Wojewody Tarnobrzieskiego z dnia 30 czerwca 1975 r. w sprawie zmiany organizacji służby terenowej podległej terenowym organom administracji państwowej w województwie tarnobrzskim.
- 23 — Ogłoszenie Wojewody Tarnobrzieskiego z dnia 6 września 1975 r. o utworzeniu obszaru górniczego „Gliniany — Duranów” dla złoża wapieni i margli jurajskich.
- 24 — Zarządzenie nr 28/75 Naczelnika Miasta i Powiatu w Stalowej Woli z dnia 1 marca 1975 r. w sprawie ustalenia i podziału na działki terenów budownictwa jednorodzinnego w rejonie ulic Piaskowej i Skopenki w Stalowej Woli.
- 25 — Obwieszczenie Wojewody Tarnobrzieskiego z dnia 31 sierpnia 1975 r. o sprostowaniu błędów w zarządzeniu nr 7/75 w sprawie zmian organizacyjnych i zakresu działania zarządów gospodarki terenami w województwie tarnobrzskim.

Poz. 13

ZARZĄDZENIE Nr 13/75 WOJEWODY TARNOBZIESKIEGO z dnia 11 lipca 1975 r.

w sprawie przejęcia przez przedsiębiorstwo „Komunalne Przedsiębiorstwo Remontowo — Budowlane w Sandomierzu” przedsiębiorstwa „Komunalne Przedsiębiorstwo Remontowo — Budowlane w Opatowie”, zmiany nazwy przedsiębiorstwa przejmującego oraz ustalenia zakresu jego działania i organizacji.

W związku z ustawą z dnia 28 maja 1975 r. o dwustopniowym podziale administracyjnym Państwa oraz o zmianie ustawy o radach narodowych (Dz. U. Nr 16, poz. 91), na podstawie art. 18 ust. 1 dekretu z dnia 26 października 1950 roku o przedsiębiorstwach państwowych (Dz. U. z 1969 r. nr 18, poz. 111) oraz ustaleń dokonanych na wspólnym spotkaniu wojewodów: kieleckiego, radomskiego i tarnobrzieskiego z udziałem Podsekretarza Stanu w Ministerstwie Administracji, Gospodarki Terenowej i Ochrony Środowiska z dnia 2 lipca 1975 r. w sprawie określania modelu organizacyjnego jednostek gospodarki komunalnej i mieszkaniowej oraz budownictwa komunalnego w województwach: kieleckim, radomskim i tarnobrzieskim — zarządzam, co następuje:

§ 1. 1. Przedsiębiorstwo „Komunalne Przedsiębiorstwo Remontowo-Budowlane w Sandomierzu” przejmie z dniem 1 lipca 1975 roku przedsiębiorstwo „Komunalne Przedsiębiorstwo Remontowo Budowlane w Opatowie”.

2. Przedsiębiorstwo przejmujące otrzymuje z dniem 1 lipca 1975 roku nazwę: „Wojewódzkie Przedsiębiorstwo Budownictwa Komunalnego w Tarnobrzegu z siedzibą w Sandomierzu.

§ 2. 1. Do zakresu działania Wojewódzkiego Przedsiębiorstwa Budownictwa Komunalnego w Tarnobrzegu z siedzibą w Sandomierzu należy zaspakajanie potrzeb w zakresie budownictwa komunalnego na terenie województwa tarnobrzieskiego, a w szczególności wykonawstwo remontów ka-

pitałnych budynków mieszkalnych i innych obiektów budownictwa ogólnego, nieskomplikowanych robót inwestycyjnych oraz robót drogowych w zakresie remontów i budowy nawierzchni nowych dróg.

2. Siedzibą przedsiębiorstwa jest m. Sandomierz.

3. Nadzór nad przedsiębiorstwem sprawuje Wojewoda Tarnobrzieski. Nadzór zwierzchni sprawuje Minister Administracji, Gospodarki Terenowej i Ochrony Środowiska.

4. Przedsiębiorstwo prowadzi swoją działalność w ramach narodowych planów gospodarczych według zasad rozrachunku gospodarczego i rozlicza się z jednostkowym budżetem wojewódzkim.

5. Zmiana nazwy przedsiębiorstwa podlega uwidocznieniu w rejestrze przedsiębiorstw państwowych.

6. Do składania w imieniu przedsiębiorstwa oświadczeń w zakresie jego praw i obowiązków majątkowych wymagane jest współdziałanie dwóch upoważnionych osób. Osobami upoważnionymi są: dyrektor, jego zastępcy oraz pełnomocnicy przedsiębiorstwa w przypadku ich ustanowienia.

7. Przedsiębiorstwo ma prawo do uruchomienia zakładów, warsztatów, baz transportowych i sprzętowych oraz innych jednostek wewnętrznych w zakresie swego działania w celu zaspakajania potrzeb socjalno-bytowych i kulturalnych załogi.

Biblioteka Jagiellońska



1002258231

§ 3. 1. Bilans przekazania w zakresie przejmowania przedsiębiorstwa sporządza się na dzień 30 czerwca 1975 roku.

2. Pracownicy zatrudnieni w przedsiębiorstwie przejmowanym przechodzą na mocy niniejszego zarządzenia do pracy w przedsiębiorstwie przejmującym z zachowaniem ciągłości pracy.

§ 4. 1. Nadaje się przedsiębiorstwu statut, stanowiący załącznik do niniejszego zarządzenia.

2. Szczegółowe zasady wewnętrznej organizacji przedsiębiorstwa ustali dyrektor przedsiębiorstwa.

§ 5. Zarządzenie podlega ogłoszeniu w Dzienniku Urzędowym Wojewódzkiej Rady Narodowej w Tarnobrzegu.

§ 6. Wykonanie zarządzenia zlecam dyrektorowi Wojewódzkiego Przedsiębiorstwa Budownictwa Komunalnego w Tarnobrzegu z siedzibą w Sandomierzu oraz dyrektorowi Wojewódzkiego Zjednoczenia Budownictwa Komunalnego w Kielcach.

§ 7. Zarządzenie wchodzi w życie z dniem podpisania z mocą obowiązującą od dnia 1 lipca 1975 roku.

WOJEWODA

mgr Władysław Bobek

**Załącznik do zarządzenia
Nr 13/75 Wojewody Tarnobrzkiego z dnia 11 lipca
1975 roku.**

STATUT

Wojewódzkiego Przedsiębiorstwa Budownictwa Komunalnego w Tarnobrzegu z siedzibą w Sandomierzu

Rozdział I.

Postanowienia ogólne.

§ 1.

Wojewódzkie Przedsiębiorstwo Budownictwa Komunalnego w Tarnobrzegu z siedzibą w Sandomierzu zwane w dalszym ciągu „przedsiębiorstwem” działa na podstawie:

- 1) dekretu z dnia 26 października 1950 r. o przedsiębiorstwach państwowych (Dz. U. z 1960 r. Nr 18 poz. 111),
- 2) zarządzenia nr 13/75 Wojewody Tarnobrzkiego z dnia 11 lipca 1975 r. w sprawie przejęcia przez przedsiębiorstwo „Komunalne Przedsiębiorstwo Remontowo-Budowlane w Sandomierzu” przedsiębiorstwa „Komunalne Przedsiębiorstwo Remontowo-Budowlane w Opatowie”, zmiany nazwy przedsiębiorstwa przejmującego oraz ustalenia jego zakresu działania i organizacji,
- 3) niniejszego statutu.

§ 2.

Przedsiębiorstwo ma siedzibę w Sandomierzu i obejmuje zasięgiem działania teren województwa tarnobrzkiego.

§ 3.

1. Przedsiębiorstwo prowadzi swoją działalność w ramach narodowych planów gospodarczych według zasad rozrachunku gospodarczego i rozlicza się z jednostkowym budżetem wojewódzkim.
2. Przedsiębiorstwo podlega wpisowi do rejestru przedsiębiorstw państwowych.

§ 4.

Nadzór nad przedsiębiorstwem sprawuje Wojewoda Tarnobrzegi. Nadzór zwierzchni sprawuje Minister Administracji, Gospodarki Terenowej i Ochrony Środowiska.

Rozdział II.

Przedmiot i zakres działania.

§ 5.

1. Przedmiotem działania przedsiębiorstwa jest zaspakajanie potrzeb w zakresie budownictwa komunalnego na terenie

miast, oraz miast — gmin województwa tarnobrzkiego, a w szczególności:

- wykonawstwo remontów kapitalnych budynków mieszkalnych i innych obiektów budownictwa ogólnego,
 - wykonawstwo nieskomplikowanych robót inwestycyjnych,
 - wykonawstwo robót drogowych w zakresie remontu i budowy nawierzchni nowych dróg,
 - prowadzenie i rozbudowa produkcji pomocniczej związanej z działalnością przedsiębiorstwa.
 - prowadzenie i rozbudowa bazy sprzętu i transportu i związanej z tym działalności usługowej dla przedsiębiorstwa.
2. Przedsiębiorstwo prowadzi swoją działalność w ramach narodowych planów gospodarczych według zasad rozrachunku gospodarczego i rozlicza się z jednostkowym budżetem wojewódzkim.
 3. Przedsiębiorstwo ma prawo do uruchamiania zakładów, warsztatów, baz transportowych i sprzętowych oraz innych jednostek na pełnym wewnętrznym rozrachunku gospodarczym, na terenie swojej działalności w zakresie swego działania w celu zaspakajania potrzeb socjalno-bytowych i kulturalnych załogi.
 4. Przedsiębiorstwo opracowuje wieloletnie i roczne plany społeczno-gospodarcze.
 5. Przedsiębiorstwo prowadzi działalność w dziedzinie wdrażania postępu technicznego, organizacyjnego i ekonomicznego w zakresie stosowania technologii, eksploatacji sprzętu budowlanego i urządzeń służących wykonaniu zadań.
 6. Przedsiębiorstwo realizuje swoje zadania poprzez:
 - 1) ustalanie szczegółowych zadań gospodarczych dla poszczególnych jednostek produkcji podstawowej i jednostek pomocniczych przedsiębiorstwa, wynikających ze zbiorczych planów przedsiębiorstwa, wieloletnich, rocznych i operatywnych, w zakresie dostosowywania do form rozrachunku gospodarczego tych jednostek i zakresu ich działania oraz koordynacja wykonawstwa (pod pojęciem planów gospodarczych należy rozumieć kompleks zagadnień w zakresie planów produkcji, zatrudnienia, wydajności, funduszu płac, zaopatrzenia materiałowego, sprzętowego i transportu, remontów, postępu technicznego, kosztów, akumulacji itp),
 - 2) realizowanie programów rozwojowych ustalonych dla przedsiębiorstwa w ramach działalności inwestycyjnej,
 - 3) ustalanie i realizowanie programów postępu organizacyjnego, technicznego i ekonomicznego w zakresie działalności przedsiębiorstwa i posiadanych środków,
 - 4) stworzenie właściwego systemu organizacji i zarządzania, podziału pracy i odpowiedzialności, kontroli i analizy procesów pracy i ich wyników, prawidłowego dokumentowania zaszczości gospodarczych, ich ewidencji i rozliczeń,
 - 5) stosowanie doświadczeń przodujących metod pracy, doświadczeń w zakresie techniki technologii, organizacji i ekonomiki, a zwłaszcza w zakresie racjonalnej gospodarki siłą roboczą, materiałami i energią oraz technicznymi środkami produkcji i obsługi,
 - 6) stworzenie właściwego systemu zabezpieczenia mienia przedsiębiorstwa przed kradzieżą, ogniem i zniszczeniem,
 - 7) prowadzenie właściwej działalności socjalnej oraz bezpieczeństwa i higieny pracy w zakresie działania przedsiębiorstwa,
 - 8) prawa i obowiązki pracowników określone są Układem Zbiorowym Pracy w Budownictwie z dnia 15 marca 1958 r. z późniejszymi zmianami,
 - 9) wewnętrzne stosunki pracy unormowane są regulaminem pracy i niniejszym regulaminem organizacyjnym w dalszych częściach jego postanowień,
 - 10) w celu zaspokojenia kulturalnych i socjalnych potrzeb załogi, przedsiębiorstwo może prowadzić odpowiednie w tym zakresie placówki jak: obiekty kolonijne, domy mieszkalne, hotele robotnicze, stołówki, świetlice i biblioteki zakładowe, ośrodki zdrowia itp.,
 - 11) przedsiębiorstwo ma prawo do uruchamiania wewnętrznych komórek organizacyjnych w zakresie swego działania,
 - 12) w przedsiębiorstwie działa Samorząd Robotniczy w zakresie ustalonym właściwymi przepisami.

Rozdział III.**Organy Przedsiębiorstwa****DYREKTOR****§ 6.**

1. Na czele przedsiębiorstwa stoi dyrektor, który kieruje jego działalnością zgodnie z zasadą jednoosobowego kierownictwa.
2. Dyrektor realizuje zadania przedsiębiorstwa przy pomocy zastępców i głównego księgowego, którzy działają w ramach ustalonych im pełnomocnictw.
3. Dyrektora przedsiębiorstwa powołuje Wojewoda Tarnobrzegi.
4. Zastępców dyrektora oraz głównego księgowego przedsiębiorstwa powołuje Wojewoda Tarnobrzegi na wniosek dyrektora przedsiębiorstwa.

Rada Techniczno — Ekonomiczna**§ 7.**

1. Przy przedsiębiorstwie działa powołana przez dyrektora przedsiębiorstwa Rada Techniczno — Ekonomiczna, jako organ doradczy w zakresie podstawowych problemów technicznych i ekonomicznych.
2. W skład Rady Techniczno — Ekonomicznej wchodzi specjaliści powołani spośród pracowników przedsiębiorstwa jak również pracowników nauki, działaczy gospodarczych z poza przedsiębiorstwa.
3. Przewodniczącym Rady jest dyrektor przedsiębiorstwa.
4. Rada działa na podstawie uchwalonego przez siebie regulaminu.

Rozdział IV.**Organizacja przedsiębiorstwa****§ 8.**

Dyrektor przedsiębiorstwa w ramach nadanego statutu ustala wewnętrzną strukturę organizacyjną przedsiębiorstwa oraz regulamin organizacyjny.

Rozdział V.**Gospodarka funduszem**

Zasady systemu finansowego przedsiębiorstwa oraz zasady wynagradzania i premiowania pracowników regulują odrębne przepisy.

Poz. 14

Z a r z ą d z e n i e Nr 15/75
WOJEWODY TARNOBRZESKIEGO
 z dnia 11 lipca 1975 r.

w sprawie organizacji i zakresu działania Wojewódzkiego
Biura Geodezji i Kartografii w Tarnobrzegu.

Na podstawie art. 54 ustawy z dnia 25 stycznia 1958 r. o radach narodowych (Dz. U. Nr 47/73, poz. 277 wraz ze zmianami opublikowanymi w Dz. U. Nr 16/75, poz. 91) i postanowień § 5 rozporządzenia Rady Ministrów z dnia 30 maja 1975 r. w sprawie dostosowania organizacji i zakresu działania terenowych jednostek organizacyjnych do nowego podziału administracyjnego Państwa (Dz. U. Nr 17/75 poz. 95) zarządzam, co następuje:

§ 1.

Z dniem 1 lipca 1975 r. powołuję przy Wojewódzkiej Dyrekcji Rozbudowy Miast i Osiedli Wiejskich, Wojewódzkie Biuro Geodezji i Kartografii, jako jednostkę budżetową gospodarki narodowej podporządkowaną Dyrektorowi Zarządu.

§ 2.

Na czele Wojewódzkiego Biura Geodezji i Kartografii stoi Dyrektor Biura — Główny Geodeta Województwa, który:

- 1) kieruje pracami Biura,
- 2) wydaje z upoważnienia Wojewody decyzje administracyjne w zakresie działalności Biura,
- 3) angażuje pracowników,
- 4) opiniuje kandydatury na geodetów miejskich,
- 5) odpowiada za wyniki pracy Biura przed Dyrektorem Zarządu.

§ 3.

1. Wojewódzkie Biuro Geodezji i Kartografii zostaje powołane jako jednostka budżetowa.
2. W odniesieniu do pracowników Biura obowiązują dotychczasowe zasady płacowe ustalone zarządzeniem Nr 31 b. Ministra Gospodarki Terenowej i Ochrony Środowiska z dnia 17 czerwca 1974 r. wydane w oparciu o uchwałę Nr 126/74 Rady Ministrów z dnia 17 maja 1974 r.

§ 4.

1. Do zadań Wojewódzkiego Biura Geodezji i Kartografii należy m. in.:
 - 1) inicjowanie, planowanie i koordynacja zadań geodezyjno-kartograficznych związanych z działalnością gospodarczą województwa,
 - 2) kontrola fachowej działalności państwowych i spółdzielczych jednostek w zakresie geodezji i kartografii prowadzonej na terenie województwa i osób fizycznych uprawnionych do wykonywania robót geodezyjnych,
 - 3) opracowywanie przy współudziale Okręgowego Przedsiębiorstwa Geodezyjno-Kartograficznego w Rzeszowie programów zakładania i aktualizacji mapy zasadniczej, map pochodnych, katastru uzbrojenia terenu i ewidencji gruntów, oraz sprawowanie nadzoru nad ich realizacją,
 - 4) zlecanie i odbiór kompleksowych opracowań geodezyjnych i kartograficznych dla miast i kredytów budżetu wojewódzkiego,
 - 5) nadzór nad działalnością biur geodetów miejskich oraz załatwianie spraw w zakresie drugiej instancji administracji geodezyjnej,
2. Szczegółowy zakres działania Biura przedstawiony jest w załączniku Nr 1 do niniejszego zarządzenia,
3. Schemat organizacji wewnętrznej Biura przedstawiony jest w załączniku Nr 2.
4. Główny Geodeta Województwa określi szczegółowe zakresy czynności, uprawnienia i odpowiedzialności poszczególnych pracowników.

§ 5.

Obsługę w zakresie spraw finansowo-księgowych, spraw osobowych, socjalnych i gospodarczych Biura zapewnią odpowiednie komórki organizacyjne prowadzące te sprawy w Wojewódzkiej Dyrekcji Rozbudowy Miast i Osiedli Wiejskich w Tarnobrzegu.

§ 6.

Zarządzenie wchodzi w życie z dniem 1 lipca 1975 r.

WOJEWODA

mgr Władysław Bobek

Załącznik Nr 1 do zarządzenia Wojewody Tarnobrzskiego z dnia 11 lipca 1975 r.

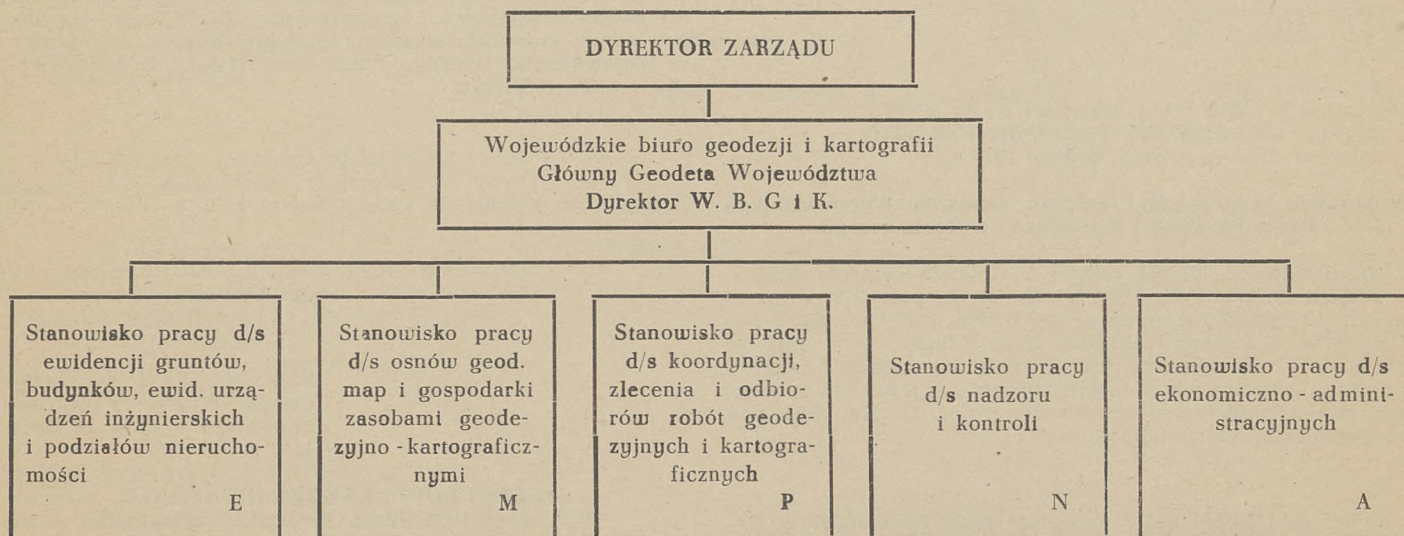
SZCZEGÓŁOWY ZAKRES DZIAŁANIA
Wojewódzkiego Biura Geodezji i Kartografii
w Tarnobrzegu

1. Wnioskowanie i opiniowanie kierunków rozwoju geodezji i kartografii oraz inicjowanie prac naukowo-badawczych.
2. Opiniowanie projektów nowych aktów normatywnych oraz kontrola prawidłowości stosowania wydanych przepisów.

3. Sprawowanie nadzoru nad zakładaniem, aktualizacją i odnawianiem ewidencji gruntów i budynków w miastach, katastru uzbrojenia terenu, nazewnictwa ulic i numeracją porządkową nieruchomości oraz ewidencją przebiegu granic i powierzchni jednostek podziału administracyjnego.
4. Sprawowanie nadzoru nad geodezyjnym przygotowaniem terenów pod budownictwo jednorodzinne i zagrodowe w miastach, w tym opiniowanie szczegółowych planów zagospodarowania przestrzennego pod kątem możliwości ich realizacji w trybie przepisów ustawy z dnia 6. 07. 1972 r.
5. Załatwianie spraw i wydawanie decyzji drugiej instancji administracji geodezyjnej w zakresie ewidencji gruntów i budynków, rozgraniczenia i podziału nieruchomości na terenie miast oraz innych spraw powierzonych do prowadzenia przez Wojewodę z jego upoważnienia.
6. Sprawowanie nadzoru nad wykonaniem, a następnie utrzymaniem w aktualności mapy zasadniczej.
7. Zatwierdzanie projektów osnów geodezyjnych oraz nadzór nad ochroną, konserwacją i odtwarzaniem znaków geodezyjnych.
8. Kontrola prowadzenia składnic geodezyjno-kartograficznych zlokalizowanych w różnych jednostkach na terenie województwa.
9. Ustalanie kategorii terenu dla obszaru całego województwa pod względem wymaganych dokładności opracowań geodezyjno-kartograficznych wynikających z istniejącego lub przewidywanego rodzaju i stopnia zagospodarowania poszczególnych obszarów lub obiektów gospodarczych.
10. Udzielanie zezwoleń na transformację map na inne skale, na sporządzanie wtórników oraz na reprodukcję — w zakresie ustalonym odrębnymi przepisami dla organu administracji geodezyjnej stopnia wojewódzkiego.
11. Nadzór nad realizacją zarządzeń państwowych dotyczących materiałów geodezyjnych, fotogrametrycznych i kartograficznych oraz danych i materiałów grawimetrycznych, w tym również odnoszących przepisów wynikających z uchwał Komitetu Obrony Kraju.
12. Współudział z właściwymi instancjami obrony kraju w dziedzinie geodezji i kartografii.
13. Współpraca z organami planowania przestrzennego w zakresie projektowania i przygotowywania inwestycji oraz innymi jednostkami zleciodawcami robót geodezyjno-kartograficznych w celu ustalenia pełnego zapotrzebowania na opracowania geodezyjno-kartograficzne i umożliwienie Okręgowemu Przedsiębiorstwu Geodezyjno-Kartograficznemu dokonania w określonym terminie koordynacji tych opracowań.
14. Współudział w wykonaniu i akceptowanie rocznych i wieloletnich wojewódzkich programów robót geodezyjno-kartograficznych oraz koordynacja i kontrola realizacji tych programów.
15. Wnioskowanie potrzeb w celu zabezpieczenia odpowiednich kredytów w budżecie wojewódzkim na kompleksowe opracowania geodezyjne i kartograficzne dla miast, zlecenie, sprawowanie nadzoru oraz przeprowadzenie odbioru tych opracowań.
16. Prowadzenie postępowania pojednawczego w sprawach spornych pomiędzy jednostkami zamawiającymi, a wykonawcami robót geodezyjno-kartograficznych.
17. Sprawowanie nadzoru nad działalnością biur geodetów miejskich.
18. Kontrola działalności jednostek wykonawstwa geodezyjno-kartograficznego i resortowych służb geodezyjnych działających na terenie województwa w zakresie:
 - przestrzegania, wykorzystania, obiegu i reprodukcji materiałów geodezyjnych i kartograficznych,
 - przechowywania, wykorzystywania, obiegu i reprodukcji materiałów geodezyjnych i kartograficznych,
 - właściwego wykorzystania kadr fachowych,
 - wykorzystania i konserwacji sprzętu geodezyjnego.
19. Wydawanie pozwoleń osobom fizycznym i prawnym do wykonywania robót geodezyjnych i kartograficznych na obszarze województwa oraz sprawowanie nadzoru nad wykonywaniem tych robót.

Załącznik Nr 2 do zarządzenia Wojewody Tarnobrzkiego z dnia 11 lipca 1975 r.

SCHEMAT ORGANIZACJI WEWNĘTRZNEJ WOJEWÓDZKIEGO BIURA GEODEZJI I KARTOGRAFII



Poz. 15

Z a r z ą d z e n i e Nr 16/75
z dnia 11 lipca 1975 r

w sprawie powołania Wojewódzkiego Przedsiębiorstwa Gospodarki Komunalnej i Mieszkaniowej w Tarnobrzegu z siedzibą w Stalowej Woli

Na podstawie art. 4 ust. 2 art. 6 i art. 18 dekretu z dnia 26.10.1950 r. o przedsiębiorstwach państwowych (tekst jednolity Dz. U. z 1960 r. Nr 18, poz. 111) oraz rozporządzenia Rady Ministrów z dnia 4.10.1958 r. w sprawie zasad przekazywania administracji państwowej przedsiębiorstw, instytucji oraz zakładów nieruchomości oraz niektórych obiektów majątkowych (tekst jednolity Dz. U. z 1970 r. Nr 18 poz. 225), a także pisma Kierownika Ministerstwa Administracji Gospodarki Terenowej i Ochrony Środowiska z dnia 23 maja 1975 r. Nr PO/leg/021/174/75 w sprawie zasad organizacji i zadań jednostek organizacyjnych działających na stopniu województwa w zakresie resortu administracji, gospodarki terenowej i ochrony środowiska — zarządzam, co następuje:

§ 1

Z dniem 1 lipca 1975 r. łączę działające dotychczas przedsiębiorstwa:

- Rejonowe Przedsiębiorstwo Gospodarki Komunalnej w Sandomierzu,
- Rejonowe Przedsiębiorstwo Gospodarki Mieszkaniowej w Sandomierzu,
- Powiatowe Przedsiębiorstwo Gospodarki Komunalnej i Mieszkaniowej w Janowie Lubelskim,
- Miejskie Przedsiębiorstwo Gospodarki Komunalnej i Mieszkaniowej w Tarnobrzegu,
- Miejskie Przedsiębiorstwo Gospodarki Komunalnej i Mieszkaniowej w Nowej Dębie,
- Powiatowe Przedsiębiorstwo Gospodarki Komunalnej w Stalowej Woli,
- Powiatowe Przedsiębiorstwo Gospodarki Mieszkaniowej w Stalowej Woli, i powołuję przedsiębiorstwo pod nazwą: Wojewódzkie Przedsiębiorstwo Gospodarki Komunalnej i Mieszkaniowej w Tarnobrzegu zwane dalej „przedsiębiorstwem”.

§ 2

Siedzibą przedsiębiorstwa jest miasto Stalowa Wola, a jego bazą Powiatowe Przedsiębiorstwo Gospodarki Komunalnej.

§ 3

Terenem działania przedsiębiorstwa jest województwo tarnobrzesckie.

§ 4

Przedsiębiorstwo posiada oddziały działające wg zasad pełnego wewnętrznego rozrachunku gospodarczego utworzone na bazie wymienionych w § 1 przedsiębiorstw:

Oddział: Gospodarki Komunalnej w Sandomierzu,

- Gospodarki Mieszkaniowej w Sandomierzu,
- Gospodarki Komunalnej i Mieszkaniowej w Janowie Lubelskim,
- Gospodarki Komunalnej i Mieszkaniowej w Tarnobrzegu,
- Gospodarki Komunalnej i Mieszkaniowej w Nowej Dębie,
- Gospodarki Komunalnej w Stalowej Woli,
- Gospodarki Mieszkaniowej w Stalowej Woli,
- Energetyki Ciepłej w Stalowej Woli.

§ 5

Niezbędną obsadę etatową dla tworzonego przedsiębiorstwa należy zabezpieczyć poprzez przeniesienie części etatów wraz z funduszem płac z dotychczasowych przedsiębiorstw powiatowych, rejonowych i miejskich.

§ 6

Przedmiot działania przedsiębiorstwa, rejonu działania oddziałów wchodzących w jego skład, władze oraz organizację wewnętrzną określa statut stanowiący załącznik Nr 1 do niniejszego zarządzenia.

§ 7

Wykonanie zarządzenia powierzam Dyrektorowi Wydziału Finansowego Urzędu Wojewódzkiego w Tarnobrzegu oraz Dyrektorowi Wojewódzkiego Przedsiębiorstwa Gospodarki Komunalnej i Mieszkaniowej w Tarnobrzegu z siedzibą w Stalowej Woli.

§ 8

Nadzór nad wykonaniem zarządzenia sprawuje Vicewojewoda Tarnobrzescki Ob. Alfons Jarosz.

§ 9

Zarządzenie wchodzi z dniem podpisania.

WOJEWODA

Mgr Władysław Bobek

Załącznik nr 1 do zarządzenia Nr 16/75 Wojewody z dnia 11 lipca 1975 r.

S T A T U T

Wojewódzkiego Przedsiębiorstwa Gospodarki Komunalnej i Mieszkaniowej w Tarnobrzegu z siedzibą w Stalowej Woli

I. Część ogólna

§ 1.

Wojewódzkie Przedsiębiorstwo Gospodarki Komunalnej i Mieszkaniowej w Tarnobrzegu zwane dalej „przedsiębiorstwem” powołane zostało na podstawie art. 4 ust. 2 art. 6 i art. 18 dekretu z dnia 26 października 1950 r. o przedsiębiorstwach państwowych (tekst jednolity Dz. U. z 1960 r. Nr 18, poz. 111) oraz rozporządzenia Rady Ministrów z dnia 4.10.1958 r. (tekst jednolity Dz. U. z 1970 r. Nr 18 poz. 225) i zarządzenia Nr 16/75 z dnia 11 lipca 1975 r. Wojewody Tarnobrzesckiego w sprawie powołania Wojewódzkiego Przedsiębiorstwa Gospodarki Komunalnej i Mieszkaniowej w Tarnobrzegu z siedzibą w Stalowej Woli.

§ 2.

Siedzibą przedsiębiorstwa jest miasto Stalowa Wola, a terenem działania obszar województwa tarnobrzesckiego.

§ 3.

Przedsiębiorstwo posiada osobowość prawną nabytą z dniem wpisu do rejestru przedsiębiorstw państwowych.

§ 4.

Przedsiębiorstwo działa na zasadzie pełnego rozrachunku gospodarczego i rozlicza się z budżetem Państwa poprzez budżet Wojewódzkiej Rady Narodowej w Tarnobrzegu.

§ 5.

Przedsiębiorstwo posiada oddziały na pełnym rozrachunku gospodarczym.

§ 6.

1. Nadzór nad przedsiębiorstwem sprawuje Wojewoda Tarnobrzescki.
2. Przedsiębiorstwo podlega Wojewódzkiej Radzie Narodowej w Tarnobrzegu.

II. Przedmiot działania.

§ 7.

Przedmiotem działania przedsiębiorstwa jest prowadzenie działalności gospodarczej w zakresie gospodarki komunalnej i mieszkaniowej poprzez oddziały, a w szczególności:

- wykonywanie zadań zleconych przez naczelników miast i gmin, oraz gmin w zakresie gospodarki komunalnej i mieszkaniowej;
- eksploatacja i utrzymanie we właściwym stanie urządzeń komunalnych będących w zarządzie przedsiębiorstwa;
- eksploatacja substancji mieszkaniowej oraz utrzymanie zasobów mieszkaniowych we właściwym stanie technicznym i estetycznym oraz współpraca na tym odcinku z samorządem mieszkańców;
- świadczenie usług dla jednostek gospodarki społecznej i ludności w zakresie zaopatrzenia w wodę i odprowadzenia ścieków, oczyszczanie miasta, utrzymania zieleni miejskiej, usług pogrzebowych, gazownictwa bezprzewodowego, komunikacji i innych usług komunalnych;
- dostawa energii cieplnej dla celów ogrzewania lokali mieszkalnych i użytkowych oraz eksploatacja sieci i urządzeń energetycznych.

III. Władze przedsiębiorstwa.

§ 8.

1. Na czele przedsiębiorstwa stoi dyrektor, który kieruje całokształtem jego działalności na zasadzie jednoosobowego kierownictwa przy pomocy: zastępcy d/s technicznych, zastępcy d/s ekonomicznych, zastępcy d/s eksploatacji mieszkań oraz głównego księgowego.
2. Do zakresu działalności dyrektora należy w szczególności:
 - kierowanie i zarządzanie całokształtem działalności przedsiębiorstwa przy pomocy zastępców i odpowiednich służb;
 - sprawowanie kontroli i nadzoru nad pracą komórek i pracowników podległych mu bezpośrednio;
 - reprezentowanie i występowanie w sprawach przedsiębiorstwa na zewnątrz;
 - ustanawianie i odwoływanie pełnomocników;
 - przyjmowanie, zwalnianie, awansowanie, karanie i nagradzanie pracowników w ramach obowiązujących przepisów prawa pracy;
 - ustalanie struktury wewnętrznej i form organizacji pracy przedsiębiorstwa w sposób zapewniający wykonanie planowych zadań gospodarczych oraz zgodnie z przepisami prawa i zasadami gospodarności;
 - wydawanie odpowiednich zarządzeń i dyspozycji zmierzających do zapewnienia prawidłowego toku pracy, wykonania zadań i usprawnienia organizacji pracy;
- wykonywanie zadań obrony cywilnej, określonych szczególnymi przepisami dla pionu gospodarki komunalnej i mieszkaniowej;
- decydowanie we wszystkich innych sprawach przedsiębiorstwa nie zastrzeżonych do kompetencji władz nadrzędnych.

§ 9.

1. Zastępstwo dyrektora w razie jego nieobecności sprawuje jeden z z-ców wyznaczonych przez dyrektora. W przypadku nieobecności dyrektora i jego z-ców, zastępstwo sprawuje główny księgowy lub inna osoba wyznaczona przez dyrektora.
2. Na zastępującego przechodzą wszystkie uprawnienia i obowiązki zastrzeżone dla dyrektora.

§ 10.

Zastępca dyrektora d/s technicznych (naczelný inżynier) podlega bezpośrednio dyrektorowi i odpowiada przed nim za działalność podległego mu pionu technicznego. W szczególności do jego zakresu działania należy:

- kierowanie i zarządzanie podległymi komórkami pionu technicznego, koordynacja i kontrola ich pracy;
- nadzorowanie całokształtu spraw związanych ze sprawowaniem dokumentacji technicznej i wykonawstwa robót, stosowaniem właściwych materiałów i technologii produkcji oraz rozliczaniem robót pod względem finansowym, materiałowym i rzeczowym;

- organizowanie i wdrażanie nowych metod pracy i postępu technicznego;
- czuwanie nad prawidłową eksploatacją urządzeń komunalnych i właściwym ich wykorzystaniem;
- sprawowanie nadzoru nad prawidłowym zapewnieniem warunków i bezpieczeństwa pracy oraz bezpieczeństwa p.pożarowego;
- nadzór nad stosowaniem norm pracy;
- wnioskowanie w sprawach osobowych podległego pionu technicznego do dyrektora przedsiębiorstwa;
- wykonywanie innych czynności związanych z procesem produkcyjno-technologicznym na zlecenie dyrektora oraz czynności wynikające z wewnętrznego podziału czynności między członków dyrekcji.

§ 11.

Zastępca dyrektora d/s ekonomicznych podlega bezpośrednio dyrektorowi i odpowiada przed nim za działalność podległego mu pionu ekonomicznego.

W szczególności do jego zakresu działania należy:

- kierowanie i zarządzanie podległymi komórkami pionu ekonomicznego, koordynacja i kontrola ich pracy;
- nadzorowanie prac przy sporządzaniu rocznych i wieloletnich planów techniczno-ekonomicznych oraz bieżąca kontrola ich realizacji;
- czuwanie nad zachowaniem prawidłowych relacji ekonomicznych w przedsiębiorstwie i sporządzaniem analiz ekonomicznych;
- wnioskowanie w sprawach osobowych podległego pionu ekonomicznego do dyrektora przedsiębiorstwa;
- wykonywanie innych czynności związanych z procesem produkcyjno-technologicznym na zlecenie dyrektora oraz czynności wynikających z wewnętrznego podziału czynności między członków dyrekcji.

§ 12.

Zastępca dyrektora d/s eksploatacji mieszkań podlega bezpośrednio dyrektorowi i odpowiada przed nim za działalność podległych mu komórek organizacyjnych.

W szczególności do jego zakresu działania należy:

- kierowanie i zarządzanie podległymi mu komórkami, koordynacja i kontrola ich pracy;
- czuwanie nad zapewnieniem przez służby przedsiębiorstwa właściwej eksploatacji substancji mieszkaniowej;
- nadzór nad prawidłowym typowaniem budynków do remontów oraz sprawnym przebiegiem prac remontowych;
- działanie na rzecz rozwoju zakresu usług lokatorskich oraz systematycznym opłacaniem czynszów;
- współdziałanie i rozwój różnych form współpracy z samorządem mieszkańców;
- organizowanie współpracy z innymi służbami przedsiębiorstwa na rzecz zapewnienia zaopatrzenia mieszkańców w wodę, ciepło, odprowadzanie ścieków itp.;
- wnioskowanie w sprawach osobowych pracowników podległego pionu do dyrektora przedsiębiorstwa;
- wykonywanie innych czynności na zlecenie dyrektora oraz wynikających z wewnętrznego podziału czynności między członkami dyrekcji.

§ 13.

1. Główny księgowy powołany jest od organizowania ewidencji księgowej, kalkulacji i sprawozdawczości finansowej w sposób zapewniający ochronę mienia społecznego oraz rozrachunek gospodarczy, a także prawidłowy obieg dokumentów niezbędnych dla rachunkowości i jej bieżącego prowadzenia.
2. Szczegółowy zakres uprawnień i obowiązków głównego księgowego określa uchwała Nr 210 Rady Ministrów z dnia 24 sierpnia 1973 r. w sprawie głównych księgowych oraz badania i zatwierdzania rocznych sprawozdań finansowych (M. P. Nr 37, poz. 226).

§ 14.

1. Dyrektora, jego z-ców i gł. księgowego przedsiębiorstwa powołuje, awansuje i odwołuje Wojewoda Tarnobrzegi.
2. Dyrektora, z-ców oraz głównego księgowego Oddziału przedsiębiorstwa powołuje, awansuje i odwołuje dyrektor przedsiębiorstwa po uzgodnieniu z właściwym Wice-wojewodą.

§ 15.

1. Do składania oświadczeń w imieniu przedsiębiorstwa w zakresie jego praw i obowiązków majątkowych wymagane jest współdziałanie dwóch upoważnionych osób.
2. Osobami upoważnionymi są: dyrektor, jego z-cy oraz pełnomocnicy ustanowieni w trybie prawem przewidzianym.
3. W sprawach wynikających ze stosunku pracy przedsiębiorstwo działa przez jedną z osób wymienionych w ust. 2.

§ 16.

Ustala się następujące rejony działania poszczególnych oddziałów terenowych przedsiębiorstwa:

1. Oddział Gospodarki Komunalnej w Sandomierzu
 - miasta: Sandomierz, Opatów, Staszów
 - miasta i gminy: Zawichost, Cmielów
 - oraz gminy: Annopol, Dwikozy, Gościeradów, Klimontów, Koprzywnica, Łoniów, Obrazów, Samborzec, Wilczyce.
 - Zakład Opatów: Baćkowice, Iwaniska, Lipnik, Sadowie, Ożarów, Tarłów, Wojciechowice, Opatów,
 - Zakład Staszów: Bogoria, Łubnice, Osiek, Połaniec, Rytwiany, Staszów, Wiśniowa.
2. Oddział Gospodarki Mieszkaniowej w Sandomierzu
 - miasto: Sandomierz,
 - miasta oraz gminy: Baćkowice, Iwaniska, Lipnik, Sadowie, Ożarów, Wojciechowice, Opatów, Bogoria, Łubnice, Osiek, Połaniec, Rytwiany, Staszów, Wiśniowa.
3. Oddział Gospodarki Komunalnej i Mieszkaniowej w Janowie Lubelskim
 - miasto: Janów Lubelski
 - miasta i gminy
 - oraz gminy: Batorz, Chrzanów, Dzwola, Godziszów, Janów Lubelski, Modliborzyce, Potok Wielki, Szastarka, Trzydnik Duży, Zaklików.
4. Oddział Gospodarki Komunalnej i Mieszkaniowej w Tarnobrzegu
 - miasto: Tarnobrzeg
 - miasta i gmina: Baranów Sandomierski
 - oraz gminy: Tarnobrzeg, Grębów, Gorzyce, Zaleszany.
5. Oddział Gospodarki Komunalnej i Mieszkaniowej w Nowej Dębie
 - miasta i gmina: Nowa Dęba
 - oraz gminy: Majdan Królewski, Padew Narodowa.
6. Oddział Gospodarki Komunalnej w Stalowej Woli
 - miasta: Stalowa Wola, Nisko
 - miasta i gminy: Ulanów, Rudnik
 - oraz gminy: Nisko, Pysznica, Jeżowe, Jarocin, Chrzewice, Bojanów, Harasiuki, Krzeszów, Radomyśl n/S.
7. Oddział Gospodarki Mieszkaniowej w Stalowej Woli
 - miasta: Stalowa Wola, Nisko
 - miasta i gminy: Ulanów, Rudnik
 - oraz gminy: Nisko, Pysznica, Jeżowe, Jarocin, Chrzewice, Bojanów, Harasiuki, Krzeszów, Radomyśl n/Sanem.
8. Oddział Energetyki Ciepłej na bazie Zakł. Energetyki Ciepłej w Stalowej Woli obejmujący rejony województwa tarnobrzegiego.

§ 17.

Oddziały wykonują na swoim terenie zadania z zakresu gospodarki komunalnej i mieszkaniowej określone w cz. II niniejszego statutu.

§ 18.

1. Pracą oddziału kieruje dyrektor oddziału przy pomocy z-ców dyrektora oraz głównego księgowego.
2. Liczbę zastępców dyrektora oddziału ustala dyrektor przedsiębiorstwa po uzgodnieniu z właściwym wicewojewodą.
3. Dyrektorzy oddziałów oraz ich zastępcy i gł. księgowy działają w ramach udzielonych im pełnomocnictw.

§ 19.

1. Szczegółową strukturę organizacyjną przedsiębiorstwa, zakres działania poszczególnych komórek i stanowisk pracy określa dyrektor przedsiębiorstwa, który uprawniony jest również do wprowadzania zmian w tym zakresie zmierzających do usprawnienia organizacji pracy.
2. Szczegółową strukturę oddziału, zakres działania poszczególnych komórek i stanowisk pracy określa dyrektor oddziału, który uprawniony jest również do wprowadzania zmian w tym zakresie, zmierzających do usprawnienia organizacji pracy.

V. Prawa i obowiązki pracowników

§ 20.

1. Pracownicy przedsiębiorstwa objęci są układem zbiorowym pracy dla pracowników gospodarki komunalnej i mieszkaniowej z dnia 28 grudnia 1974 r. a ich wynagrodzenie regulują odpowiednie protokoły dodatkowe do układu.
2. Szczegółowy zakres uprawnień i obowiązków pracowników określa regulamin pracy opracowany i zatwierdzony w obowiązującym trybie.

VI. Postanowienia końcowe

§ 21.

Statut obowiązuje od dnia 1 lipca 1975 roku.

Poz. 16

Z a r z ą d z e n i e Nr 17/75

WOJEWODY TARNOBRZESKIEGO

z dnia 14 lipca 1975 r

w sprawie utworzenia rejonowych komend straży pożarnych:

Na podstawie art. 19 ust. 2 ustawy o ochronie przeciwpożarowej z dnia 12 czerwca 1975 r. (Dz. U. Nr 20, poz. 106) tworzy się na terenie województwa tarnobrzegiego następujące komendy rejonowe straży pożarnych:

- Komenda Rejonowa Straży Pożarnych w Janowie Lubelskim
- Komenda Rejonowa Straży Pożarnych w Opatowie
- Komenda Rejonowa Straży Pożarnych w Sandomierzu
- Komenda Rejonowa Straży Pożarnych w Stalowej Woli
- Komenda Rejonowa Straży Pożarnych w Staszowie
- Komenda Rejonowa Straży Pożarnych w Tarnobrzegu.

Zakres działania komend określi w drodze rozporządzenia Minister Spraw Wewnętrznych zgodnie z art. 20 ust. 3 w/w ustawy.

Zarządzenie wchodzi w życie z dniem podpisania.

WOJEWODA
mgr Władysław Bobek

Poz. 17

Z a r z ą d z e n i e Nr 18/75
WOJEWODY TARNOBRZESKIEGO
z dnia 14 lipca 1975 r.

w sprawie utworzenia działów egzekucyjnych przy urzędach miast w Janowie Lubelskim, Opatowie, Sandomierzu, Stalowej Woli, Staszowie i Tarnobrzegu.

Na podstawie art. 54 ustawy z dnia 25 stycznia 1958 r. o radach narodowych (Dz. U. nr 47, poz. 277 z 1973 r. zmiana: Dz. U. Nr 16 z 1975 r. poz. 91) § 10 rozporządzenia Rady Ministrów z dnia 30 maja 1975 r. w sprawie zasad organizacji urzędów terenowych organów administracji państwowej (Dz. U. Nr 17, poz. 93), rozporządzenia Rady Ministrów z dnia 30 maja 1975 r. w sprawie dostosowania organizacji i zakresu działania do nowego podziału administracyjnego Państwa (Dz. U. Nr 17, poz. 95) oraz pisma Ministra Finansów PO 7-013-145/75 z dnia 4 czerwca 1975 r. zarządzam, co następuje:

§ 1. W celu wykonania zadań w zakresie egzekucji administracyjnej zlecam utworzyć z dniem 1 lipca 1975 r. działy egzekucyjne przy urzędach miast w Janowie Lubelskim, Opatowie, Sandomierzu, Stalowej Woli, Staszowie i Tarnobrzegu.

2. Ustalam następujący terytorialny zasięg działania działów egzekucyjnych:

- 1) w **Janowie Lubelskim** — miasto Janów Lubelski;
gminy: Batorz, Chrzanów, Dzwola, Godziszów, Janów Lubelski, Modliborzec, Potok Wielki, Szastarka, Trzydnik Duży;
- 2) w **Opatowie** — miasto Opatów;
miasto i gmina: Cmielów;
gminy: Baćkowiec, Iwaniska, Lipnik, Opatów, Ożarów, Sadowie, Tarłów, Wojciechowiec,
- 3) w **Sandomierzu** — miasto Sandomierz;
miasto i gmina Zawichost;
gminy: Anopol, Dwikozy, Gościeradów, Klimontów, Koprzywnica, Łonów, Obrazów, Samborzec, Wilczyce;
- 4) w **Stalowej Woli** — miasta: Stalowa Wola i Nisko;
miasta i gminy: Rudnik n/Sanem i Ulanów;
gminy: Bojanów, Charchewice, Harasiuki, Jarocin, Jeżów, Krzeszów, Nisko, Pysznica, Radomyśl n/Sanem, Zaklików;
- 5) w **Staszowie** — miasto Staszów;
gminy: Bogoria, Lubnice, Osiek, Połaniec, Rytwiany, Staszów, Wiśniowa;
- 6) w **Tarnobrzegu** — miasto Tarnobrzeg;
miasta i gminy: Baranów Sandomierski i Nowa Dęba;
gminy: Grębów, Gorzyce, Majdan Królewski, Padew Narodowa, Tarnobrzeg, Zaleszany.

§ 2. Działy egzekucyjne, o których mowa w § 1 będą prowadzić gospodarkę finansową w formie zakładów budżetowych według zasad określonych dla skarbowych urzędów komorniczych.

§ 3. Przedmiotowy zakres działania działów egzekucyjnych określi Wydział Finansowy Urzędu Wojewódzkiego w terminie do dnia 31 lipca 1975 r.

§ 4. W ramach przyznanej dla województwa puli etatów i funduszu płac na 1975 r. oraz w związku z przewidywanym osiągnięciem ponadplanowych dochodów, ustalam dla działów egzekucyjnych ilość zatrudnienia i funduszu płac netto:

w Janowie Lubelskim

— zatrudnienie	4 etaty
— osobowy fundusz płac	70 800 zł
— bezosobowy fundusz płac	4 368 zł
— fundusz na podróże służbowe	8 730 zł
— fundusz prowizji	24 240 zł

w Opatowie

— zatrudnienie	4 etaty
— osobowy fundusz płac	74 400 zł
— bezosobowy fundusz płac	4 368 zł
— fundusz na podróże służbowe	8 730 zł
— fundusz prowizji	24 240 zł

w Staszowie

— zatrudnienie	3 etaty
— osobowy fundusz płac	46 600 zł
— bezosobowy fundusz płac	1 436 zł
— fundusz na podróże służbowe	5 000 zł
— fundusz prowizji	18 000 zł

w Stalowej Woli

— zatrudnienie	7 etatów
— osobowy fundusz płac	115 896 zł
— bezosobowy fundusz płac	3 000 zł
— fundusz na podróże służbowe	29 400 zł
— fundusz prowizji	50 832 zł

w Tarnobrzegu

— zatrudnienie	3 etaty
— osobowy fundusz płac	54 000 zł
— bezosobowy fundusz płac	1 436 zł
— fundusz na podróże służbowe	5 000 zł
— fundusz prowizji	18 000 zł

§ 5. Zobowiązuję naczelników gmin (miast i gmin) na terenie których nie zostały utworzone działy egzekucyjne — do powierzenia spraw z zakresu egzekucji administracyjnej pracownikom działów egzekucyjnych.

§ 6. Prezydent Miasta Tarnobrzega, Naczelnicy miast: Janowa Lubelskiego, Opatowa, Sandomierza, Staszowa, i Stalowej Woli zabezpieczą odpowiednie lokale biurowe dla działów egzekucyjnych oraz niezbędne pomieszczenia magazynowe.

§ 7. Wykonanie zarządzenia zlecam Dyrektorowi Wydziału Finansowego Urzędu Wojewódzkiego, Prezydentowi Miasta Tarnobrzega, Naczelnikom Miast: Janów Lubelski, Opatów, Sandomierz, Staszów i Stalowa Wola.

§ 8. Zarządzenie wchodzi w życie z dniem podpisania z mocą obowiązującą od dnia 1 lipca 1975 r.

WOJEWODA

mgr Władysław Bobek

Poz. 18

Z a r z ą d z e n i e Nr 19/75 WOJEWODY TARNOBZESKIEGO z dnia 5 lipca 1975 r.

w sprawie określenia instytucji upowszechniania kultury i sztuki przechodzących pod bezpośredni nadzór organu administracji stopnia wojewódzkiego oraz ustalenia zasad ich funkcjonowania

Na podstawie § 3 rozporządzenia Rady Ministrów z dnia 30 maja 1975 r. w sprawie dostosowania organizacji i zakresu działania terenowych jednostek organizacyjnych do nowego podziału administracyjnego Państwa (Dz. U. nr 17, poz. 95) oraz wytycznych w sprawie dostosowania struktury organizacyjnej i zakresu działania jednostek terenowych Ministerstwa Kultury i Sztuki do dwustopniowej organizacji władzy administracji terenowej nr GW-1-001/3/75 zarządzam, co następuje:

§ 1. Przyjmuję pod bezpośredni nadzór następujące zakłady i instytucje upowszechniania kultury i sztuki podporządkowane do dnia 31.05.75 r. organom powiatowym:

1. Powiatowy Dom Kultury w Tarnobrzegu;
2. Powiatowy Dom Kultury w Opatowie;
3. Powiatowy Dom Kultury w Staszowie;
4. Powiatowy Dom Kultury w Janowie Lubelskim;
5. Powiatową Poradnię Pracy Kulturalno-Oświatowej w Nisku;
6. Powiatową Poradnię Pracy Kulturalno-Oświatowej w Sandomierzu;
7. Miejski Ośrodek Kultury w Stalowej Woli.

§ 2. Instytucje wymienione w § 1 niniejszego zarządzenia z dniem 1 lipca 1975 r. funkcjonują wg następującej struktury organizacyjnej:

1. Powiatowy Dom Kultury w Tarnobrzegu przekształca się w Wojewódzki Dom Kultury w Tarnobrzegu.
2. Dotychczasowe Powiatowe Domy Kultury w Opatowie, Staszowie, Janowie Lubelskim oraz Powiatowe Poradnie Pracy Kulturalno-Oświatowe w Nisku i Sandomierzu przekształca się w filie Wojewódzkiego Domu Kultury w Tarnobrzegu.
3. Miejski Ośrodek Kultury w Stalowej Woli pozostaje na dotychczasowych zasadach organizacyjnych.

§ 3. Wojewódzki Dom Kultury sprawuje nadzór merytoryczny nad działalnością filii WDK oraz pozostałych placówek kulturalno-oświatowych sieci państwowej.

§ 4. Wojewódzki Dom Kultury pełni funkcję koordynatora działalności domów kultury, klubów i ośrodków kultury sieci państwowej, związkowej i spółdzielczej oraz innych organizacji społecznych.

§ 5. Wojewódzki Dom Kultury prowadzi doskonalenie zawodowe pracowników domów i klubów kultury oraz instruktorów amatorskiego ruchu artystycznego poprzez organizację kursów, seminariów, sesji metodycznych i obozów szkoleniowych.

§ 6. Wojewódzki Dom Kultury koordynuje i nadzoruje organizację i przebieg wiodących imprez społeczno-kulturalnych na terenie województwa — festiwalu, obchodów, konkursów itp.

§ 7. Filie Wojewódzkiego Domu Kultury prowadzą działalność społeczno-kulturalną na terenie miasta oraz pełnią funkcję międzygminnych ośrodków informacji, instruktazu i szkolenia społecznego aktywu wiejskich ośrodków, domów i klubów kultury.

§ 8. Do organizacyjnego wdrożenia zasad ustalonych w niniejszym zarządzeniu zobowiązują Dyrektora Wydziału Kultury i Sztuki oraz Dyrektora Biura Organizacyjno-Prawnego i Kadr Urzędu Wojewódzkiego w Tarnobrzegu.

§ 9. Zatwierdzam statut i strukturę organizacyjną Wojewódzkiego Domu Kultury w Tarnobrzegu stanowiącego załączniki do niniejszego zarządzenia.

§ 10. Zarządzenie wchodzi w życie z dniem podpisania.

WOJEWODA

mgr Władysław Bobek

S T A T U T

Wojewódzkiego Domu Kultury w Tarnobrzegu

Rozdział I.

Postanowienia ogólne

§ 1. Wojewódzki Dom Kultury zwany dalej „WDK” jest państwową instytucją programowania metodyki i organizacji społecznego uczestnictwa w kulturze. Działalność WDK służy realizacji polityki kulturalnej Państwa i socjalistycznemu wychowaniu społeczeństwa.

Cele te WDK realizuje przez:

- 1) udzielanie pomocy programowej, instrukcyjno-metodycznej i organizacyjnej placówkom kulturalno-oświatowym oraz społecznemu ruchowi kulturalno-oświatowemu. Podnoszenie kwalifikacji kadry k.o., inspirowanie oraz koordynację poczynań instytucji i organizacji społeczno-kulturalnych;
- 2) organizowanie czynnego uczestnictwa mieszkańców województwa w różnorodnych formach działalności kulturalno-wychowawczej i rozrywkowej, prowadzonej w ramach działalności własnej oraz przez organizacje społeczno-kulturalne, stowarzyszenia, instytucje i placówki upowszechniające wiedzę i kulturę.

§ 2. 1. WDK ma swoją siedzibę w Tarnobrzegu i obejmuje działalnością teren województwa tarnobrzezkiego.

2. WDK ma prawo używania pieczęci okrągłej z godłem państwowym i napisem w otoku odpowiadającym nazwie placówki.

§ 3. 1. Zwierzchni nadzór nad WDK sprawuje Minister Kultury i Sztuki.

2. Bezpośredni nadzór nad WDK w Tarnobrzegu sprawuje Wojewoda tarnobrzezki, a z jego upoważnienia Dyrektor Wydziału Kultury i Sztuki Urzędu Wojewódzkiego.

§ 4. 1. WDK prowadzi działalność zgodnie z potrzebami województwa opierając się na założeniach polityki kulturalnej Państwa określanych wytycznymi Ministerstwa Kultury i Sztuki.

2. Z upoważnienia Wojewody koordynuje programowanie działalności oraz doskonalenie kadr wszystkich instytucji i organizacji prowadzących działalność kulturalno-wychowawczą.

Rozdział II

Cele i zadania

§ 5. Celem nadrzędnym działalności WDK jest rozwój i kształtowanie potrzeb, aspiracji kulturalnych oraz aktywnych postaw społecznych mieszkańców województwa.

§ 6. Do głównych zadań WDK należy:

- 1) rozwój działalności kulturalno-wychowawczej, inspirowania treści ideowo-wychowawczych, podnoszenie poziomu i doskonalenie form,
- 2) wypracowywanie programu działalności kulturalno-wychowawczej w województwie,
- 3) doskonalenie zawodowe pracowników domów i klubów kultury oraz instruktorów amatorskiego ruchu artystycznego poprzez działalność instruktazową, poradniczą, informacyjną i szkoleniową,
- 4) szkolenie społecznego aktywu kulturalnego,

- 5) sprawowanie nadzoru nad działalnością miejskich, dzielnicowych, osiedlowych i gminnych domów, ośrodków i klubów kultury sieci państwowej, związkowej, spółdzielczej i innych organizacji społecznych,
- 6) upowszechnianie najciekawszych form i metod działalności kulturalnej,
- 7) kształtowanie systemu organizacyjnego oraz sieci i wyposażenia domów i klubów kultury,
- 8) dokonywanie analiz i ocen oraz prowadzenie działalności informacyjnej i propagandowej w przedmiocie objętym zakresem pracy WDK,
- 9) prowadzenie kursów kwalifikacyjnych lub ponad regionalnych ośrodków doskonalenia kadry w granicach uprawnień przyznanych przez Ministerstwo Kultury i Sztuki,
- 10) organizowanie obchodów, konkursów, festiwali i imprez o różnym zasięgu terytorialnym,
- 11) udzielanie pomocy instrukcyjno-metodycznej w rozwijaniu działalności kulturalno-wychowawczej społecznemu ruchowi kulturalnemu, związkom zawodowym, organizacjom młodzieżowym, spółdzielczym, sportowym, stowarzyszeniom regionalnym i innym organizacjom społecznym,
- 12) prowadzenie działalności informacyjno-dokumentacyjnej,
- 13) dokonywanie analiz, przygotowywanie prognoz rozwoju, i uczestnictwa kulturalnego województwa,
- 14) popularyzacja wydawnictw w dziedzinie pracy k. o.,
- 15) prowadzenie własnej działalności wydawniczej.

§ 7. WDK realizuje swoje zadania programowe, współdziałając ze związkami zawodowymi, organizacyjnymi i stowarzyszeniami prowadzącymi działalność kulturalną wychowawczą oraz instytucjami państwowymi, a w szczególności z władzami i biblioteką wojewódzką.

Rozdział III

Skład osobowy — Kierownictwo

§ 8. 1. Pracą WDK w Tarnobrzegu kieruje Dyrektor, którego powołuje, awansuje i odwołuje Wojewoda Tarnobrzezki na wniosek Wydziału Kultury i Sztuki Urzędu Wojewódzkiego przedstawiony po zasięgnięciu opinii Departamentu Domów Kultury, Bibliotek i Stowarzyszeń Regionalnych Ministerstwa Kultury i Sztuki.

2. Zastępcę Dyrektora i Głównego Księgowego przyjmuje, zwalnia i awansuje Wojewoda na wniosek Dyrektora WDK zaopiniowany przez Wydział Kultury i Sztuki Urzędu Wojewódzkiego w Tarnobrzegu.

3. Do obowiązków Dyrektora WDK należy w szczególności:

- reprezentowanie instytucji na zewnątrz,
 - wydawanie decyzji we wszystkich sprawach należących do zakresu działania WDK,
 - przedkładanie organom nadrzędnym oraz instytucjom do tego powołanym planów i sprawozdań z działalności WDK,
 - przedkładanie preliminarzy budżetowych i wniosków finansowych (inwestycyjnych),
 - aprobowanie wydatków w granicach budżetu oraz przyznanych funduszy socjalnych,
 - zawieranie umów i powierzanie prac zleconych specjalistom,
 - wydawanie regulaminów pracy i ustalanie podziału czynności między pracownikami,
 - kierowanie personelem WDK,
 - czuwanie nad podnoszeniem kwalifikacji pracowników,
4. Pracownikami i konsultantami WDK mogą być osoby posiadające kwalifikacje określone dla danego stanowiska pracy WDK, zgodnie z rozporządzeniem Rady Ministrów z dnia 16. 08. 74 r. (Dz. U. nr 30 poz. 176).
5. Pracownicy WDK obowiązani są systematycznie przygotować się do zajęć, stale doskonalić metody pracy, pogłębiać swoją wiedzę ideowo-polityczną i fachową.

Rozdział IV.

Wojewódzka Rada Programowa

§ 9. 1. Społecznym organem doradczym i opiniodawczym WDK w Tarnobrzegu jest Wojewódzka Rada Programowa d/s Upowszechniania Kultury.

2. Radę programową powołuje Dyrektor Wydziału Kultury i Sztuki Urzędu Wojewódzkiego na wniosek Dyrektora WDK.
W pracach Rady biorą udział przedstawiciele wszystkich instytucji i organizacji prowadzących działalność społeczno-kulturalną.
3. Rada wybiera ze swojego składu prezydium. Dyrektor WDK z urzędu pełni funkcję sekretarza Rady.
4. Zakres kompetencji i zadań Rady Programowej określa regulamin uchwalony przez Radę i zatwierdzony przez Wydział Kultury i Sztuki Urzędu Wojewódzkiego.

Rozdział V.

Struktura organizacyjna

§ 10. 1. Dla zapewnienia właściwej organizacji pracy WDK tworzy się działy:

- a) dział domów i klubów kultury,
 - b) dział organizacji społecznego uczestnictwa w kulturze,
 - c) dział doskonalenia kadr,
 - d) dział informacji wydawnictw i dokumentacji,
 - e) zespół działalności klubowej i usług kulturalnych,
 - f) pracownicy techniczni, ekonomiczni, administracyjni, usługowi i obsługi,
2. W zależności od potrzeb i warunków Dyrektor WDK może w ramach powyższych działów powołać sekcje specjalistyczne, a za zgodą Wydziału Kultury i Sztuki Urzędu Wojewódzkiego utworzyć nowe względnie zlikwidować istniejące.
3. Zakres Upnień, obowiązków i odpowiedzialności pracowników określa regulamin WDK, opracowany w porozumieniu z Radą Zakładową przez Dyrektora WDK zatwierdzony przez Wydział Kultury i Sztuki Urzędu Wojewódzkiego w Tarnobrzegu.
4. Szczegółowy zakres działania poszczególnych komórek organizacyjnych określi Dyrektor WDK w drodze zarządzenia wewnętrznego.

Rozdział VI.

Działalność administracyjno-gospodarcza

§ 11. 1. WDK jest zakładem budżetowym. Fundusze WDK lokowane są na własnym rachunku bankowym w Oddziale NBP.

2. Dochody budżetowe WDK stanowią środki uzyskane z:
- a) dotacji Urzędu Wojewódzkiego,
 - b) wpłat zakładów pracy i instytucji,
 - c) darowizn,
 - d) dochodów własnych.
3. WDK prowadzi działalność finansową zgodnie z przepisami obowiązującymi zakłady budżetowe.
4. Majątek WDK stanowi własność Państwa.
5. Z pomieszczeń WDK, oraz mienia korzystać można jedynie w celu wykonania zadań WDK.
6. WDK może prowadzić gospodarstwo pomocnicze (mała poligrafia, biuro imprez i festiwali itp.).

Rozdział VII.

Postanowienia końcowe

§ 12. Zmiany w statucie WDK wprowadza Wojewoda na wniosek Wydziału Kultury i Sztuki Urzędu Wojewódzkiego.

§ 13. Przekształcenie WDK w inną instytucję, przekazanie lub likwidacja WDK wymaga zgody Ministra Kultury i Sztuki.

Poz. 19

Z a r z ą d z e n i e Nr 22/75

WOJEWODY TARNOBRZESKIEGO

z dnia 26 lipca 1975 r.

w sprawie utworzenia Wojewódzkiego Zarządu Inwestycji Rolniczych w Tarnobrzegu z siedzibą w Opatowie.

Na podstawie art. 65 ust. 2 ustawy z dnia 25 stycznia 1958 r. o radach narodowych (Dz. U. z 1973 r. Nr 47, poz. 277 — zmiana: Dz. U. z 1975 r. Nr 16, poz. 91), § 15 ust. 4, §§ 16 i 17 rozporządzenia Rady Ministrów z dnia 23 listopada 1973 r. w sprawie praw i obowiązków terenowych

organów administracji państwowej oraz zasad obsadzania stanowisk kierowniczych (Dz. U. Nr 47 poz. 279), § 5 ust. 4 rozporządzenia Rady Ministrów z dnia 30 maja 1975 r. w sprawie zasad organizacji terenowych organów administracji państwowej (Dz. U. Nr 17, poz. 95) i uchwały Nr 123/75 Rady Ministrów z dnia 10 lipca 1975 r. w sprawie utworzenia wojewódzkich zarządów inwestycji rolniczych zarządzam, co następuje:

§ 1. 1. W nowo powstałym województwie tarnobrzesckim tworzy się „Wojewódzki Zarząd Inwestycji Rolniczych w Tarnobrzegu z siedzibą w Opatowie”, zwany dalej „W.Z.I.R.”.

2. Wszelkie składniki majątkowe: pasywa i aktywa Inspektoratu Budownictwa Rolniczego w Sandomierzu stają się majątkiem WZIR.
3. WZIR działa na obszarze województwa tarnobrzesckiego.
4. Wojewódzkim Zarządem Inwestycji Rolniczych kieruje dyrektor przy pomocy zastępców dyrektora i głównego księgowego.
5. Dyrektora Wojewódzkiego Zarządu Inwestycji Rolniczych powołuje i odwołuje Wojewoda. Zastępców dyrektora i głównego księgowego powołuje i odwołuje Wojewoda na wniosek dyrektora.
6. Wojewódzki Zarząd Inwestycji Rolniczych w Tarnobrzegu podlega bezpośrednio Wojewodzie Tarnobrzeciemu.

§ 2. Do podstawowych zadań W.Z.I.R. należy:

- 1) programowanie, koordynacja i nadzór nad realizacją planów inwestycyjnych, małej retencji i kapitalnych remontów, z wyjątkiem zadań państwowych gospodarstw rolnych;
- 2) utrzymanie i eksploatacja urządzeń melioracji podstawowych;
- 3) nadzór i kontrola nad utrzymaniem i eksploatacją urządzeń melioracji szczegółowych, małej retencji i zaopatrzenia wsi w wodę;
- 4) zagospodarowanie pomelioracyjne na trwałych użytkach zielonych oraz gospodarka łąkowo-pastwiskowa i torfowa;
- 5) ochrona przed powodzią;
- 6) organizacja obsługi budownictwa indywidualnego na wsi;
- 7) koordynacja produkcji lokalnej materiałów budowlanych;
- 8) prowadzenie działalności finansowej w zakresie inwestycji i utrzymania urządzeń melioracji państwowych;
- 9) opracowywanie ocen wykonania planu społeczno-gospodarczego rozwoju województwa w części dotyczącej terenowego planu inwestycyjnego w rolnictwie.

§ 3. 1. Wojewódzkiemu Zarządowi Inwestycji Rolniczych w Tarnobrzegu z siedzibą w Opatowie podporządkowane będą rejonowe oddziały Wojewódzkiego Zarządu i zespołów usług projektowych.

2. Terytorialny zakres działania rejonowych oddziałów Wojewódzkiego Zarządu i zespołów usług projektowych oraz ich organizację wewnętrzną i zakres działania ustali Dyrektor Wojewódzkiego Zarządu Inwestycji Rolniczych.

§ 4. 1. Ilość etatów osobowych Wojewódzkiego Zarządu ustala Wojewoda na wniosek dyrektora.

2. Ilość etatów rejonowych oddziałów Wojewódzkiego Zarządu ustala dyrektor Zarządu w ramach ilości etatów przewidzianej dla zarządów.

§ 5. Wojewoda ustali szczegółową organizację i zakres działania WZIR na podstawie zasad jakie określi Minister Rolnictwa w porozumieniu z Ministrem Administracji, Gospodarki Terenowej i Ochrony Środowiska.

§ 6. Znoszę Inspektorat Budownictwa Rolniczego w Sandomierzu oraz powiatowe zarządy gospodarki wodnej i melioracji w Janowie Lubelskim, Nisku, Sandomierzu, Opatowie, Tarnobrzegu i Staszowie.

§ 7. Wykonanie zarządzenia powierzam Dyrektorowi Wojewódzkiego Zarządu Inwestycji Rolniczych oraz dyrektorom wydziałów: Rolnictwa, Leśnictwa i Skupu, Finansowego oraz Budżetowo-Gospodarczego.

§ 8. Zarządzenie wchodzi w życie z dniem podpisania z mocą obowiązującą od dnia 1 lipca 1975 r.

WOJEWODA

mgr Władysław Bobek

Poz. 20

D e c y z j a Nr 2/75**WOJEWODY TARNOBZESKIEGO**

z dnia 9 czerwca 1975 r.

w sprawie powołania Społecznego Komitetu Budowy Domków Jednorodzinnych przy Hucie Szkła Okiennego w Sandomierzu.

Na podstawie § 3 ust. 1 uchwały nr 22 Rady Ministrów z dnia 28 stycznia 1972 r. w sprawie jednorodzinne budownictwa mieszkaniowego (M. P. Nr 9, poz. 60) oraz ust. 1 pkt 5 art. 55 ustawy z dnia 25 stycznia 1958 r. o radach narodowych (Dz. U. z 1973 r. Nr 47, poz. 277) *postanawiam*, co następuje:

1. Powołuję z dniem 9 czerwca 1975 r. Społeczny Komitet Budowy Domków Jednorodzinnych przy Hucie Szkła Okiennego w Sandomierzu, zwany dalej „Komitetem”.
2. Zadaniem Komitetu jest inspirowanie, popieranie, organizowanie i realizowanie jednorodzinne budownictwa ze środków własnych pracowników Huty Szkła Okiennego w Sandomierzu.
3. W zakresie projektowania inwestycji Komitet działa według zasad przewidzianych dla uspołecznionego budownictwa mieszkaniowego.
4. W zakresie działalności finansowej i gospodarczej Komitet działa według zasad i przepisów obowiązujących dla Huty Szkła Okiennego w Sandomierzu i podlega nadzorowi i kontroli w tym zakresie ze strony Huty.
5. Nadzór merytoryczny nad działalnością Komitetu sprawuje jednostka koordynująca sprawy budownictwa jednorodzinne Urzędu Wojewódzkiego w Tarnobrzegu.
6. Zatwierdza się Statut Organizacyjny Komitetu przy Hucie Szkła Okiennego w Sandomierzu, stanowiący załącznik do niniejszej decyzji.
7. Decyzja wchodzi w życie z dniem podpisania.

WOJEWODA

mgr Władysław Bobek

**Załącznik do decyzji Nr 2/75
Wojewody Tarnobzeskiego
z dnia 9 czerwca 1975 r.**

S T A T U T**Społecznego Komitetu Budowy Domów Jednorodzinnych przy Hucie Szkła Okiennego w Sandomierzu****I. Przepisy ogólne**

- § 1. Społeczny Komitet Budowy Domów Jednorodzinnych przy Hucie Szkła Okiennego w Sandomierzu, zwany dalej „Komitetem”, jest organizacją społeczą powołaną do inspirowania, popierania, organizowania i realizowania budownictwa jednorodzinne ze środków własnych pracowników Huty Szkła Okiennego w Sandomierzu, zwanej dalej „Hutą”.
- § 2. Komitet działający przy Hucie podlega merytorycznemu nadzorowi jednostki koordynującej budownictwo jednorodzinne w Urzędzie Wojewódzkim w Tarnobrzegu.
- § 3. 1. Zakres działalności finansowej i gospodarczej Komitetu regulują zasady i przepisy obowiązujące w Hucie
2. Kontrolę i nadzór nad działalnością finansową i gospodarczą Komitetu sprawuje Huta poprzez swoje komórki organizacyjne.
- § 4. Tryb obsługi administracyjnej i finansowej określa dyrektor Huty.
- § 5. Zebranie organizacyjne Komitetu oraz pierwsze walne zebranie zwołuje dyrekcja Huty.
- § 6. Siedzibą Komitetu jest Huta Szkła Okiennego w Sandomierzu.

II. Przepisy szczegółowe

- § 6. Przedmiotem działania Komitetu jest:
 - 1) propagowanie wśród pracowników Huty zorganizowanych form budownictwa jednorodzinne,

- 2) współdziałanie z dyrekcją Huty i organizacjami społeczno-politycznymi w ustaleniu listy pracowników uprawnionych do korzystania z usług Komitetu przy budowie domów jednorodzinnych,
 - 3) składanie wniosków do Urzędu Miejskiego w Sandomierzu o wyznaczanie i przydzielanie terenów dla potrzeb budownictwa jednorodzinne realizowanego przez Komitet,
 - 4) załatwianie spraw związanych z ustaleniem i przydzielaniem działek budowlanych,
 - 5) załatwianie formalności związanych z uzyskaniem odpowiednich kredytów bankowych oraz pożyczek z zakładowego funduszu mieszkaniowego dla pracowników uczestniczących w budowie domów jednorodzinnych,
 - 6) zlecanie prac i zawieranie umów na projektowanie, dostawy, usługi i roboty w zakresie budowy domów jednorodzinnych,
 - 7) organizowanie udziału pracowników w robotach budowlano-montażowych oraz ustalanie zakresu i form tego udziału,
 - 8) dysponowanie środkami finansowymi pracowników uczestniczących w budowie domów oraz uzyskanych z innych źródeł dla realizacji programu budowy domów jednorodzinnych,
 - 9) inicjowanie i organizowanie produkcji zastępczych materiałów budowlanych dla potrzeb realizowanego budownictwa,
 - 10) współdziałanie z dyrekcją Huty w podejmowaniu starań o przydział i zakup materiałów budowlano-instalacyjnych oraz o uzyskanie uprawnień do nabywania tych materiałów po cenach zaopatrzeniowych,
 - 11) współdziałanie z komórkami organizacyjnymi Huty w zakresie nadzoru nad terminową oraz zgodną z odpowiednimi przepisami i normami technicznymi realizację budowy domów jednorodzinnych.
- § 7. W skład Komitetu wchodzi:
- 1) pracownicy Huty, realizujący budowę domów jednorodzinnych na zasadach określonych w niniejszym Statucie,
 - 2) przedstawiciele Huty:
 - a) dyrekcji,
 - b) rady zakładowej,
 - c) samorządu robotniczego,
 - d) jednostek organizacyjnych zobowiązanych do współdziałania i pomocy w realizacji programu budownictwa jednorodzinne,
 - e) inne osoby wyznaczone do współdziałania przy realizacji tego programu.
- § 8. Oświadczenia w imieniu Komitetu składają i podpisują jego przewodniczący lub sekretarz oraz skarbnik.
- § 9. Posiedzenia Komitetu są protokołowane, a jego uchwały i decyzje są ważne, jeżeli zostały podjęte w obecności co najmniej 40% osób wchodzących w jego skład.
- § 10. Organami Komitetu są:
1. walne zebranie
 2. prezydium
 3. biuro Komitetu.
- § 11. 1. Walne zebranie jest najwyższym organem Komitetu.
- § 12. Do kompetencji walnego zebrania należą wszystkie sprawy nie zastrzeżone dla innych organów Komitetu z mocy niniejszego Statutu bądź odrębnych uchwał walnego zebrania.
- § 13. 1. Prezydium Komitetu powoływane jest przez walne zebranie, liczy ono od 3 do 7 osób i stanowi organ wykonawczy walnego zebrania.
2. Przewodniczącego, skarbnika, sekretarza oraz członków wybiera prezydium ze swego składu.
- § 14. Do kompetencji prezydium Komitetu należy w szczególności:
- 1) współdziałanie z dyrekcją, samorządem robotniczym i innymi organami Huty w zakresie całości zagadnień stanowiących cel i przedmiot działania Komitetu,

- 2) podejmowanie przy pomocy biura Komitetu działań organizacyjnych realizujących ustalony program budownictwa jednorodzinnego,
 - 3) współdziałanie z jednostką koordynującą budownictwo jednorodzinne w Urzędzie Wojewódzkim w Tarnobrzegu dla realizacji programu tego budownictwa,
 - 4) zwoływanie walnych zebrań, ustalanie ich porządku obrad, przedstawianie temu zebraniu sprawozdań z działalności oraz realizacji uchwał tego zebrania.
- § 15. 1. Gospodarka finansowa i materiałowa realizowana przez Komitet i jego organy podlega zasadom i przepisom obowiązującym w Hucie.
2. Odstępstwa od tych zasad mogą być dokonywane w ramach przewidzianych prawem, po uzgodnieniu stanowiska Komitetu z dyrekcją Huty.
- § 16. 1. Powołuje się biuro Komitetu jako jego organ roboczy.
2. Biurem Komitetu kieruje sekretarz prezydium.
3. Obsadę biura określa prezydium Komitetu w porozumieniu z dyrekcją Huty.
- § 17. Biuro Komitetu prowadzi sprawę Komitetu i jego prezydium, a w szczególności:
1) wykonuje uchwały i zalecenia Komitetu i jego prezydium,
2) realizuje statutowe zadania Komitetu,
3) udziela fachowej pomocy członkom Komitetu w zakresie przygotowania i realizacji budownictwa jednorodzinnego.

III. Przepisy końcowe

- § 18. 1. Komitet uchwała wewnętrzny regulamin działania, jako uzupełnienie niniejszego statutu.
2. Wewnętrzny regulamin działania określa:
1) szczegółowe prawa i obowiązki członków Komitetu — pracowników Huty;
2) zasady wstępowania, wykluczania i skreślenia członków ze składu Komitetu;
3) zasady odpowiedzialności materialnej za zobowiązania podjęte przez Komitet;
4) inne zagadnienia wymagające szczegółowego uregulowania.
- § 19. Zmiany do statutu może wprowadzić organ zatwierdzający statut na wniosek Komitetu.
- § 20. Okresem sprawozdawczym dla pracy Komitetu jest rok kalendarzowy.
- § 21. W przypadku zakończenia działalności Komitetu, tryb i zasady jego likwidacji ustali jednostka koordynująca budownictwo jednorodzinne Urzędu Wojewódzkiego w Tarnobrzegu na wniosek dyrekcji Huty.

Poz. 21

D e c y z j a Nr 3/75

WOJEWODY TARNOBRZESKIEGO

z dnia 12 czerwca 1975 r.

w sprawie utworzenia Okręgowego Zarządu Ekonomiczno-Administracyjnego Szkół oraz zatwierdzenia statutu

Na podstawie Statutu Organizacyjnego Urzędu Wojewódzkiego w Tarnobrzegu oraz zarządzenia Ministra Oświaty i Wychowania z dnia 30 września 1974 r. w sprawie trybu powoływania i zasad działania zarządów ekonomiczno-administracyjnych szkół postanawiam, co następuje:

1. Tworzę z dniem 1 czerwca 1975 r. Okręgowy Zarząd Ekonomiczno-Administracyjny Szkół z siedzibą w Tarnobrzegu, zwany w dalszym ciągu „Zarządem”.
2. Zarząd podlega Wojewodzie za pośrednictwem Kuratorium Oświaty i Wychowania, które sprawuje bezpośredni nadzór nad jego działalnością.
3. Szczegółowy zakres działania, strukturę organizacyjną oraz zasady gospodarki finansowej Zarządu określa Statut stanowiący załącznik do niniejszej decyzji.
4. Zarząd finansowy jest z budżetu terenowego w części 91 dział 76 rozdział 7694 — „Zarządy ekonomiczno-administracyjne szkół”. Limity zatrudnienia i osobowego funduszu płac dla Zarządu określa bezpośrednio nadrzędny organ administracji szkolnej.

5. Zarząd prowadzi gospodarkę pozabudżetową w następującym zakresie:
a) środki specjalne:
Typ 1 — środki na zakup żywności,
Typ 21 — środki na zakup pomocy naukowych oraz wyposażenia szkół i placówek oświatowo-wychowawczych,
b) gospodarstwo pomocnicze:
Typ C — warsztaty szkolne,
c) zakłady budżetowe:
kolonie i obozy.
6. Wykonanie niniejszej decyzji powierzam Kuratorowi oraz Dyrektorowi Wydziału Finansowego.
7. Decyzja niniejsza wchodzi w życie z dniem 1 czerwca 1975 r.

WOJEWODA

mgr Władysław Bobek

Załącznik do decyzji Nr 3/75
z dnia 12 czerwca 1975 r.

S T A T U T

Okręgowego Zarządu Ekonomiczno-Administracyjnego Szkół w Tarnobrzegu

I. Postanowienia ogólne

Podstawowym zadaniem Okręgowego Zarządu Ekonomiczno-Administracyjnego Szkół, zwanego dalej „Zarządem” jest poprawa warunków pracy szkół i innych placówek oświatowo-wychowawczych. Powołanie Zarządu winno przyczynić się do zmniejszenia obciążenia dyrektorów pracami administracyjno-gospodarczymi i finansowymi, usprawnienia do prowadzenia tych prac oraz zwiększenia efektywności gospodarowania środkami finansowymi, limitami i składnikami majątkowymi w szkolnictwie. Zarząd wykonuje na rzecz szkół i innych placówek oświatowo-wychowawczych zadania administracyjne i finansowe, przewidziane ich zakresem działania w ścisłym współdziałaniu z dyrektorami szkół, w ramach kierunków rozwoju określonych przez organy administracji szkolnej w planach rocznych i wieloletnich. Zarząd, w stosunku do Wojewody, a bezpośrednio w stosunku do Kuratorium Oświaty i Wychowania przy którym został powołany, spełnia funkcję pomocniczą wykonawczą i koordynacyjną. Z polecenia tego organu Zarząd opracowuje zbiorcze projekty planów rzeczowych i finansowych, sporządza sprawozdania i analizy z ich realizacji, a także wykonuje z upoważnienia tego organu — niektóre zadania wynikające z nadzoru nad prawidłowym i zgodnym z przepisami gospodarowaniem środkami materialnymi, wskaźnikami i limitami w szkolnictwie.

II. Struktura organizacyjna Zarządu

Pracą Zarządu kieruje pełniący z urzędu obowiązki dyrektora wicekurator przy pomocy zastępców dyrektora i głównego księgowego. Zastępcy dyrektora wchodzi w skład kolegium Kuratorium. Zastępcy dyrektora i główny księgowy Zarządu odpowiadają przed Kuratorem za prawidłową organizację pracy i zgodną z obowiązującymi przepisami działalność administracyjno-gospodarczą i finansową Zarządu oraz placówek objętych zakresem jego działania.

Zastępców dyrektora i głównego księgowego Zarządu powołuje, awansuje i odwołuje Wojewoda zgodnie z obowiązującymi w tym zakresie przepisami. Innych pracowników Zarządu zatrudnia pełniący obowiązki dyrektora wicekurator w porozumieniu z Kuratorem.

Zarząd jest jednostką budżetową samodzielnie bilansującą, której koszty utrzymania finansowane są z rozdziału 7694 „zarządy ekonomiczno-administracyjne szkół”, na podstawie zatwierdzonego przez Kuratora jednostkowego planu finansowego.

W Zarządzie zatrudnieni są pracownicy:

1. zastępca dyrektora Zarządu,
2. zastępca dyrektora d/s inwestycji i remontów,
3. główny księgowy,
4. specjalista kierujący zespołem pracowników,
5. samodzielny referent d/s planowania i statystyki,
6. samodzielny referent d/s administracyjno-gospodarczych,
7. samodzielny referent d/s inwestycji,

8. samodzielny referent d/s remontów,
9. samodzielny referent d/s księgowości,
10. samodzielny referent d/s księgowości,
11. samodzielny referent d/s księgowości,
12. samodzielny referent d/s księgowości,
13. samodzielny referent d/s księgowości,
14. samodzielny referent,
15. referent,
16. referent,
17. referent.

Zarząd działa:

- a) w stosunku do placówek objętych bezpośrednią obsługą nie będących jednostkami samobilansującymi — w charakterze jednostki organizacyjnej odpowiedzialnej za prowadzenie spraw administracyjno-gospodarczych i finansowych, spełniających funkcję dysponenta kredytów III stopnia;
- b) w stosunku do placówek będących jednostkami samobilansującymi — w charakterze jednostki organizacyjnej odpowiedzialnej za realizację zadań administracyjno-gospodarczych i finansowych, spełniającej funkcję nadzoru w tym zakresie oraz funkcję dysponenta kredytów II stopnia.

III. Szczegółowy zakres działania Zarządu

W zakresie spraw administracyjno-gospodarczych i wyposażenia placówek:

- zaopatrzenie placówek w sprzęt, pomoce naukowo-dydaktyczne, legitymacje, świadectwa szkolne i inne druki ścisłego zarachowania, pieczęcie urzędowe oraz niezbędne materiały zaopatrzeniowe, zwłaszcza reglamentowane i trudno dostępne na rynku w sprzedaży detalicznej,
- współdziałanie z Przedsiębiorstwem Zaopatrzenia Szkół "Cezas" oraz innymi instytucjami w celu zapewnienia prawidłowej realizacji planów zaopatrzeniowych w tym zakresie,
- prowadzenie w miarę potrzeb w uzgodnieniu z PZS „Cezas” magazynu sprzętu, pomocy naukowych i materiałów przeznaczonych dla szkół objętych zakresem działania Zarządu,
- inicjowanie produkcji w celu poprawy zaopatrzenia szkół w sprzęt i pomoce naukowe,
- organizowanie rozdzielania materiałów i półfabrykatów oraz odpadów produkcyjnych dla potrzeb podległych szkół,
- prowadzenie gospodarki samochodowej oraz organizowanie usług transportowych dla potrzeb szkół objętych i nie objętych bezpośrednim zakresem działania Zarządu,
- organizowanie i prowadzenie usług w zakresie małej poligrafii dla potrzeb szkół oraz władz oświatowych, a także usług introligatorskich dla obsługi bibliotek szkół objętych zakresem działania Zarządu,
- współdziałanie z organami administracji szkolnej i gminnymi dyrektorami szkół zbiorczych.

W zakresie inwestycji i remontów szkół:

- sprawowanie nadzoru technicznego w zakresie remontów kapitalnych i inwestycji,
- prowadzenie ewidencji stanu bazy materiałowej (budynków i pomieszczeń użytkowanych przez szkoły) oraz załatwianie spraw związanych z zarządzaniem nieruchomościami, tytułami własności itp.,
- opracowywanie projektów planów remontów kapitalnych,
- sprawowanie doraźnego nadzoru nad organizacją i terminowym przebiegiem wykonawstwa inwestycyjnego, a także organizowanie odbioru robót inwestycyjnych,
- udzielanie pomocy przy realizacji czynów społecznych,
- współdziałanie z dyrekcjami inwestycji miejskich w zakresie:
 - a) sporządzania danych programowych do projektowania urządzeń oświaty i wychowania,
 - b) doboru projektów typowych lub wnioskowania o sporządzanie dokumentacji indywidualnej,
 - c) opiniowania i przygotowania do zatwierdzenia poszczególnych stadiów dokumentacji projektowo-kosztorysowej,
 - d) pierwszego wyposażenia obiektów szkolnych,

- e) oceny stanu bazy lokalowej i wyposażenia oraz planowania potrzeb w tym zakresie,
- wykonywanie innych prac wynikających z podziału zadań pomiędzy organami administracji szkolnej a dyrekcjami inwestycji miejskich zgodnie z porozumieniem wykonawczym z dnia 5.XII.1960 r. pomiędzy Ministerstwem Oświaty i Wychowania a Ministerstwem Gospodarki Komunalnej.

W zakresie zatrudnienia i funduszu płac pracowników szkół:

- gospodarowanie środkami i dyrektywami limitami osobowego funduszu płac i zatrudnienia, przestrzeganie w jednostkach objętych zakresem działania Zarządu — decyzji i wytycznych organów administracji szkolnej w tym zakresie,
- prowadzenie dokumentacji osobowej zatrudnionych pracowników w Zarządzie,
- przygotowywanie list płatniczych i organizowanie wypłat wynagrodzeń pracownikom placówek bezpośrednio podległych,
- prowadzenie ewidencji wypłat z osobowego funduszu płac oraz sporządzanie wymaganych sprawozdań i analiz w tym zakresie,
- zapewnienie prawidłowego rozmieszczenia i wykorzystania ustalonych limitów zatrudnienia tych pracowników,
- opiniowanie dla potrzeb organu administracji szkolnej, arkuszy organizacyjnych z punktu widzenia zgodności założeń organizowania roku szkolnego.

W zakresie wczasów, turystyki i wypoczynku dzieci i młodzieży:

- prowadzenie spraw organizacyjno-administracyjnych związanych z realizacją planu w zakresie wypoczynku dzieci i młodzieży, wycieczek szkolnych, imprez sportowych i innych,
- administrowanie stałymi i sezonowymi placówkami wczasowymi,
- zawieranie umów o najem obiektów szkolnych na cele socjalne, wypoczynkowe i inne,
- współdziałanie w organizowaniu na zlecenie innych organizatorów, w tym także zakładów pracy — placówek wczasowych dla dzieci i młodzieży na terenie objętym zakresem działania Zarządu,
- zawieranie umów z organizacjami społecznymi upoważnionymi do organizowania wypoczynku dzieci i młodzieży, o prowadzenie kolonii, obozów, półkolonii itp.,
- sprawowanie nadzoru administracyjno-gospodarczego nad działalnością stałych i sezonowych placówek realizujących zadania w zakresie wczasów, turystyki i wypoczynku dla dzieci i młodzieży,
- opracowywanie i zatwierdzanie jednostkowych planów finansowych stałych i sezonowych placówek realizujących zadania w zakresie wczasów, turystyki i wypoczynku dla dzieci i młodzieży oraz prowadzenie rozliczeń finansowych tych placówek,
- współdziałanie przy organizowaniu szkolenia kadr wychowawców placówek wypoczynkowych oraz organizatorów turystyki i krajoznawstwa,
- zaopatrywanie placówek sezonowych w niezbędną dokumentację działalności podstawowej i administracyjno-finansowej.

W zakresie planowania i statystyki zadań realizowanych przez szkoły:

- opracowywanie projektów jednostkowych i zbiorczych (rocznych i wieloletnich) planów rozwoju działalności szkół objętych bezpośrednio zakresem działania Zarządu,
- opracowywanie projektów wytycznych dla szkół w sprawie zasad i warunków realizacji ustalonych zadań planowych,
- sprawowanie nadzoru i kontroli nad prawidłowością i rzetelnością sporządzanych przez podległe placówki danych liczbowych i sprawozdań statystycznych.

W zakresie finansowania, księgowości i sprawozdawczości szkół:

- opracowywanie zbiorczych projektów planów finansowych w zakresie gospodarki budżetowej i jednostkowych-pozabudżetowej,
- prowadzenie obsługi finansowo-księgowej placówek objętych zakresem działania Zarządu, a w szczególności:
- organizowanie i prowadzenie obsługi kasowej i bankowej,

- sprawdzanie dokumentów księgowych pod względem formalnym, rachunkowym i merytorycznym,
- prowadzenie księgowości systematycznej i analitycznej,
- prowadzenie rozliczeń z udzielonych zaliczek pieniężnych i akredytów budżetowych,
- rozliczanie kosztów podróży służbowych, opłat pocztowych, telefonicznych itp. oraz druków ścisłego zarachowania,
- organizowanie i dokonywanie wypłaty wynagrodzeń oraz stypendiów pieniężnych,
- sporządzanie okresowych i rocznych bilansów i sprawozdań finansowych,
- wykonywanie innych zadań i obowiązków wynikających z wykonywania obsługi finansowo-księgowej placówek objętych zakresem działania Zarządu, a zwłaszcza w zakresie przestrzegania dyscypliny budżetowej, nadzoru nad zabezpieczeniem mienia, racjonalnego i celowego wykorzystania środków finansowych i składników majątkowych.

W zakresie planowania i finansowania zadań oświaty i wychowania:

- opracowywanie w zakresie określonych przez organ administracji państwowej zbiorczych projektów planów rozwoju zadań oświaty i wychowania w województwie oraz projektów budżetów terenowych w części dotyczącej oświaty i wychowania, a zwłaszcza:
- planów rozwoju placówek (rocznych i wieloletnich) z uwzględnieniem zadań wynikających z koordynacji międzyresortowej,
- planów zadań rzeczowych w zakresie rozwoju wczasów, turystyki, krajoznawstwa i wypoczynku dzieci i młodzieży szkolnej,
- planów zatrudnienia i osobowego funduszu płac,
- planów inwestycyjnych,
- planów remontów bieżących i kapitalnych,
- planów zaopatrzenia szkół w pomoce naukowe,
- planów poprawy warunków bhp i stanu higieniczno-sanitarnego placówek,
- planów finansowych i projektów budżetowych,
- opracowywanie projektów podziału wskaźników zadań planowych NPSG, kredytów budżetowych i limitów dla bezpośrednio podległych placówek oraz organów administracji szkolnej niższego szczebla,
- opracowywanie projektów decyzji organu administracji szkolnej dotyczących ustalenia limitów zatrudnienia i osobowego funduszu płac zgodnie z zasadami określonymi w obowiązujących przepisach,
- opracowywanie długofalowych i doraźnych programów poprawy materialnych warunków pracy oraz wyrównywane występujących w tym zakresie nieuzasadnionych dysproporcji między jednostkami,
- prowadzenie analizy kosztów jednostkowych oraz norm organizacyjnych i finansowych w urządzeniach oświaty i wychowania, opracowywanie danych i wniosków w tym zakresie,
- opiniowanie i uzgadnianie z punktu widzenia ekonomicznego projektów sieci i organizacji szkół oraz projektów rozwiązań organizacyjnych dotyczących szkolnictwa i opieki nad dzieckiem, opracowywanie kalkulacji skutków finansowych określonych przedsięwzięć i zamierzeń,
- opiniowanie projektów organizacji i estetyzacji służb ekonomiczno-administracyjnych w placówkach oraz organach administracji szkolnej niższych szczebli — sprawowanie nadzoru nad organizacją tych służb,
- organizowanie i prowadzenie prac statystycznych, dotyczących oświaty i wychowania,
- sporządzanie zbiorczych okresowych i sprawozdań i analiz z wykonania zadań planowych,
- organizowanie rachunkowości oraz prowadzenie instruktażu i szkolenia pracowników służb ekonomicznych, ekonomiczno-administracyjnych w jednostkach oświaty i wychowania objętych zakresem działania Zarządu,
- sprawowanie nadzoru nad przestrzeganiem dyscypliny budżetowej i finansowej w jednostkach organizacyjnych oświaty i wychowania,
- opracowywanie zbiorczych sprawozdań z wykonania planów finansowych przez jednostki podległe bezpośrednio Kuratorium Oświaty i Wychowania oraz okresowych i rocznych analiz ekonomicznych,

- współdziałanie w opracowywaniu projektów planów wykorzystywania środków funduszu socjalnego, mieszkaniowego i zdrowotnego, prowadzenie obsługi finansowej tych funduszy na szczeblu województwa,
- przygotowywanie projektów szczegółowych wytycznych w sprawie opracowywania planów zadań rzeczowych szkolnictwa oraz planów finansowych i budżetów przez placówki oraz organy administracji szkolnej szczebla podstawowego,
- opracowywanie analiz, opinii i wniosków dotyczących planów i budżetów organów niższego szczebla w części obejmującej zadania oświaty i wychowania,
- zorganizowanie kontroli wewnętrznej w placówkach objętych zakresem działania Zarządu,
- organizowanie i finansowanie działalności ekonomicznej i gospodarczej zadań jednostek organizacyjnych finansowanych z budżetu centralnego, budżetu terenowego województwa lub z innych części budżetu województwa,
- prowadzenie obsługi prawnej placówek objętych zakresem działania Zarządu,
- innych spraw w zakresie całokształtu działalności Kuratora.

Poz. 22

D e c y z j a Nr 5/75

WOJEWODY TARNOBRZESKIEGO

z dnia 30 czerwca 1975 r.

w sprawie zmiany organizacji służby weterynaryjnej podległej terenowym organom administracji państwowej w województwie tarnobrzesckim.

Na podstawie art. 54 ustawy z dnia 25 stycznia 1958 r. o radach narodowych (Dz. U. z 1973 r. Nr 47, poz. 272 — zm. Dz. U. z 1975 r. nr 16, poz. 91) i uchwały Nr 114 Rady Ministrów z dnia 27 czerwca 1975 r. w sprawie organizacji służby weterynaryjnej podległej terenowym organom administracji państwowej postanawiam, co następuje:

1. Tworzę Wojewódzki Zakład Weterynarii w Tarnobrzegu jako zakład budżetowy.
2. Likwiduję powiatowe zakłady weterynarii w: Janowie Lubelskim, Opatowie, Staszowie, Nisku, Tarnobrzegu i Sandomierzu, a na ich miejsce tworzę oddziały terenowe Wojewódzkiego Zakładu Weterynarii jako oddziały budżetowe w: Janowie Lubelskim, Opatowie, Staszowie, Nisku i Sandomierzu.
3. Szczegółowa organizacja Wojewódzkiego Zakładu Weterynarii i oddziałów budżetowych ustalona zostanie odrębnym zarządzeniem.
4. Decyzja wchodzi w życie z dniem 1 lipca 1975 r.

WOJEWODA

mgr Władysław Bobek

Poz. 23

O G Ł O S Z E N I E

WOJEWODY TARNOBRZESKIEGO

z dnia 6 września 1975 r.

o utworzeniu obszaru górniczego „Gliniany — Duranów” dla złoża wapieni i margli jurajskich

Stosownie do postanowień § 22 ust. 5 rozporządzenia Rady Ministrów z dnia 30 listopada 1965 r. w sprawie obszarów górniczych (Dz. U. Nr 54, poz. 332) podaje się do wiadomości, że decyzją Ministra Budownictwa i Przemysłu Materiałów Budowlanych z dnia 27 marca 1975 r. MB-5/MB/1947/74 utworzony został obszar górniczy dla kopaliny: wapienie i margle jurajskie — „**Gliniany — Duranów**” obejmujący teren sołectw: Karsy, Kolonia Potok, Gliniany, Duranów, leżących w gminie Ożarów i wpisany do rejestru obszarów górniczych w tomie 4/14 pod lp. 415. Powierzchnia obszaru górniczego „Gliniany — Duranów” wynosi 1139 ha 1119,44 m².

WOJEWODA

mgr Władysław Bobek

Poz. 24

Z a r z ą d z e n i e Nr 28/75**Naczelnika Miasta i Powiatu w Stalowej Woli**

z dnia 1 marca 1975 r.

w sprawie ustalenia i podziału na działki terenów budownictwa jednorodzinnego w rejonie ulic Piaskowej i Skopenki w Stalowej Woli.

Na podstawie art. 2 i 5 ust. 1 ustawy z dnia 6 lipca 1972 r. o terenach budownictwa jednorodzinnego i zagrodowego oraz o podziale nieruchomości w miastach i osiedlach (Dz. U. Nr 27, poz. 192) oraz § 13 rozporządzenia Ministra Gospodarki Terenowej i Ochrony Środowiska z dnia 28.08.1972 r. w sprawie trybu ustalania rozgraniczania i podziału terenów budownictwa jednorodzinnego i zagrodowego na obszarze miast i osiedli (Dz. U. Nr 35, poz. 242) i art. 49 ustawy o radach narodowych z dnia 25.01.1958 r. (Dz. U. z 1973 r. Nr 47, poz. 277) — zarządzam, co następuje:

§ 1.

1. Ustalam tereny budownictwa jednorodzinnego w Stalowej Woli w rejonie ulic Piaskowej i Skopenki oraz podział tych terenów na działki budowlane.
2. Określenie terenów wymienionych w ust. 1 i ich podział na działki budowlane przedstawia mapa stanowiąca załącznik Nr 1 i rejestr pomiarowy z wykazem zmian stanowiący zał. Nr 2.*

§ 2.

Sposób załatwienia wniesionych w czasie wyłożenia przez zainteresowanych uwag i zastrzeżeń do projektu ustalonych terenów budowlanych określony zostaje w zał. Nr 3.

§ 3.

Załączniki Nr 1, Nr 2 i Nr 3 o których mowa w § 1 i w § 2 stanowią integralną część niniejszego zarządzenia.

§ 4.

1. Ustalone w § 1 tereny budowlane zostaną uzbrojone w urządzenia komunalne, a mianowicie:
 - drogi,
 - sieć elektryczną,
 - sieć wodociagową,

2. Termin rozpoczęcia budowy urządzeń wymienionych w ust. 1 ustalą na rok 1977, a termin zakończenia na rok 1979.

§ 5.

Wykonanie zarządzenia powierzam Wydziałowi Gospodarki Komunalnej, Przestrzennej i Ochrony Środowiska Urzędu Miasta i Powiatu w Stalowej Woli.

§ 6.

Zarządzenie wchodzi w życie z dniem ogłoszenia w Dzienniku Urzędowym Wojewódzkiej Rady Narodowej.

NACZELNIK MIASTA I POWIATU*inż. Zbigniew Trzeźniowski*

Poz. 25

Na podstawie § 9 ust. 1 rozporządzenia Rady Ministrów z dnia 18 czerwca 1964 r. w sprawie ogłoszenia uchwał rad narodowych i ich prezydów oraz w sprawie wydawania dzienników urzędowych wojewódzkich rad narodowych (Dz. U. Nr 24, poz. 156) prostuję w zarządzeniu Nr 7/75 Wojewody Tarnobrzelskiego, z dnia 1 lipca 1975 r. w sprawie zmian organizacyjnych i zakresu działania zarządów gospodarki terenami w województwie tarnobrzelskim (D. Urz. WRN Nr 1, poz. 7) następujące błędy:

- 1) w § 5 pkt. 1) powinien brzmieć: Zarząd Gospodarki Terenami w Janowie Lubelskim obejmuje swoim zasięgiem teren:
 - miasto: Janów Lubelski,
 - gminy: Batorz, Dzwola, Godziszów, Chrzanów, Janów Lubelski, Modliborzyce, Potok Wielki, Szastarka, Trzydnik Duży",
- 2) opuszczony w tekście pkt. 2 w § 5 brzmi: „Zarząd Gospodarki Terenami w Opatowie obejmuje swoim zasięgiem teren:
 - miasto: Opatów,
 - miasto i gminę: Ćmielów,
 - gminy: Baćkowice, Iwaniska, Lipnik, Opatów, Ożarów, Sadowie, Tarłów, Wojciechowice.”

WOJEWODA**mgr Władysław Bobek**

* — załączników nie publikuje się

