

# TY GODNIK SZACHOWY

WYCHODZI W KAŻDĄ SOBOTĘ.

**WARUNKI PRENUMERATY:**

rocznie wraz z przesyłką	Rb 4 —
półrocznie „ „ „	2 —
kwartalnie „ „ „	1 —

Adres Redakcji: **Warszawa, Nowy-Świat 26.**

## Szachy

pod względem psychologicznym.

*(Dokończenie).*

**J**eżeli przeciwnik zna dobrze gry *gambitowe*; jeżeli zręczna obrona nie miecza go; jeżeli plany jego głęboko są obmyślane i w wykonaniu ich jest stanowczym; gdy od samego początku, aż do końca gry ciągle atakuje i zatrudnia, takiemu z pewnością dobrze się wieść będzie w życiu i zrobi wielki majątek. Każde oszukaństwo i podstęp z łatwością odkryje, a wszystkiego co zamierzy, dopnie.

Nieśmiały charakter z kilku pierwszych posunięć da się od razu poznać. Nie trzeba jednak ostrożności brać za nieśmiałość, gdyż ostrożność jest dobremu graczowi właściwą, nieśmiałość zaś dowodzi pewnej niezdolności i w

swobodnem użyciu stanowi przeszkodę, jest skutkiem niemożności zebrania razem kilku wyobrażeń z powodu słabych zdolności umysłowych. Z takimi ludźmi mieć wspólny interes, a tembardziej wspólne przedsięwzięcie, zawsze przynosi szkodę i nie można im powierzyć żadnych ważnych działań.

Gracze, którzy po przegranej mruczą i okazują zmartwienie, są znośni wprawdzie, ale przeciwnieństw znieść nie mogą. Tę wadę mają przeważnie ludzie w wieku dojrzałym i którzy uznawszy raz przewagę młodszego od siebie, wolą raczej zejść daleko z drogi, aniżeli szukać odwetu w porażce. Tacy ludzie kiedy dostaną *mata*, nie



mogą spać w nocy i wstają nazajutrz z bólem głowy.

Dobry gracz winien oszczędnie używać swych środków pomocniczych, waży najmniejsze straty, jak równie nie pogardza najmniejszymi korzyściami. Tacy ludzie nie umrą w ubóstwie.

Gracz obojętny na swą pomyślność, który marnuje korzyści, dozna w swem życiu przeciwności, które innym, nie sobie przypisywać będzie.

Żaden szachista, który fałszywymi sposobikami lub zapalczywością chciałby wygrywać, nie może być człowiekiem uczciwym. Szanujący się, woli raczej poświęcić mniej znaczną korzyść, niż pokazać się zbyt interesownym lub niegrzecznym. Wprawdzie celem każdego grającego jest wygrana, jednak pewne szlachetne ograniczenia, nie powinny być spuszczone z uwagi.

Zgoła, przy grze szachowej poznać można w przeciwniku tak przymioty

umysłowe, jako i moralne. Odkryć w nim można cheiwość, dumę, nierzetelność, złe wychowanie, przebiegłość, ograniczone władze umysłowe, zapalczywość, usposobienie żywe albo ociężałe i przeciwnie.

Jeżeli przy innych grach zwykłych poznać można mniej więcej przymioty grającego, tem bardziej żadne z nich ukryć się nie zdołają przy grze szachowej, która tyle jest podbudzająca, tyle drażliwa i tak zajmująca nawet dla przypatrujących się, która ile z jednej strony głasze miłość własną, o tyle z drugiej dotkliwie ją upokarza. W grach innych przegraną uniewinnić można nieszczęściem, lecz gra szachowa nieszczęść żadnych nie zna: każdej przegranej nieumiejętność jest tylko przyczyną, która niejako upokarza tem bardziej, im kto większą do szachów przywiązuje wartość.

## Angielska

### partja skoczkowa

nie cieszyła się nigdy wziętością u dobrych graczy, przynajmniej nie w grze poważnej. To też zrzadka tylko spotykamy się z nią w partjach tarniejowych i matchowych. Przyczyny tego szukać należy w rozpowszechnionem mniemaniu, jakoby używała ona czarnym lepszą grę. W niniejszym artykule położyłem sobie za zadanie wykazać błędność tego mniemania.

Po posunięciach:

- |    |        |        |
|----|--------|--------|
| 1) | e2—e4  | e7—e5  |
| 2) | Sg1—f3 | Sb8—c6 |
| 3) | c2—c3  | .....  |

czarne w czworaki sposób bronić się mogą, a

mianowicie posunięciami:

- |    |         |                        |
|----|---------|------------------------|
| 3) | d7—d5:  | <i>obrona pierwsza</i> |
| 3) | f7—f5:  | „ <i>druga</i>         |
| 3) | Lf8—e5: | „ <i>trzecia</i>       |
| 3) | Sg8—f6: | „ <i>czwarta</i>       |

### Obrona pierwsza.

Na 3) ..... d7—d5,

które jest dobrą i zupełnie bezpieczną obroną dla czarnych, odpowiadają białe:

4) Dd1—a4!

(4.Lf1—b5 jest posunięciem słabszem, wystarczającym jednakże do wyrównania.) poczem czarnym służy wybór między: A.) Lc8—d7, B.) d5×e4, C.) f7—f6!



## A. 4) .....

Le8—d7.

Czarne w interesie ataku decydują się na poświęcenie piona, które jednakże za poprawne uchronić nie może, gdyż po:

- |            |         |
|------------|---------|
| 5) e4×d5   | Sc6—d4  |
| 6) Da4—d1  | Sd4×f3† |
| 7) Dd1×f3  | Sg8—f6  |
| 8) Lf1—c4  | Lf8—d6  |
| 9) d2—d3   | Ld7—g4  |
| 10) Df3—e3 | 0—0     |
| 11) f2—f3  | Lg4—f5  |

białe nietylko swobodnie się rozwijają posunięciami:

- |            |       |
|------------|-------|
| 12) De3—f2 | a7—a6 |
| 13) a2—a4  |       |

i następnymi Lc1—e3, Sb1—d2, 0—0, lecz także utrzymują się przy zdobytym pionie.

**B** Błędny jest wywody Bilguerowskie, jakoby posunięcie

- |              |       |
|--------------|-------|
| 4) . . . . . | d5×e4 |
|--------------|-------|

było wystarczającym do wyrównania. Mylność ich wykazali już v. Bardeleben i Mieses w dziele swoim „*Lehrbuch des Schachspiels*”, w następujący sposób:

- |           |               |
|-----------|---------------|
| 5) Sf3×e5 | Dd8—d5        |
| 6) Le5×e6 | b7×e6         |
| 7) Lf1—c4 | Dd5—d7        |
| 8) 0—0    | Sg8—f6 lub h6 |
| 9) d2—d3! | e4×d3.        |

Słabszym jest podane tu przez Bilguera posunięcie 9) Wf1—c1, które rzeczywiście wyrównywa partję:

- |             |                                   |
|-------------|-----------------------------------|
| 10) Le4×d3  | Le8—b7                            |
| Na 10)..... | Lf8—e7, może nastąpić 11) Ld3—f5! |
| 11) Da4—b3  | Wa8—b8                            |
| 12) Le1—e3  | e6—e5                             |
| 13) Ld3—b5  | e7—e6                             |
| 14) Wf1—e1! |                                   |

d. c. n.

Ignacy Popiel (*Lwów*).

## Partja № 4.

Grana na turnieju międzynarodowym w Kolonji, w d. 17 sierpnia r. b.

## Partja Włoska

Albin.

Białe

Czygorin

Czarne

- |           |        |
|-----------|--------|
| 1) e2—e4  | e7—e5  |
| 2) Sg1—f3 | Sb8—c6 |
| 3) Lf1—c4 | Lf8—c5 |
| 4) c2—c3  | Sg8—f6 |
| 5) b2—b4  | Lc5—b6 |
| 6) d2—d3  | d7—d6  |
| 7) a2—a4  | a7—a6  |
| 8) Dd1—b3 | Dd8—e7 |
| 9) a4—a5  | Lb6—a7 |
| 10) 0—0   | 0—0    |

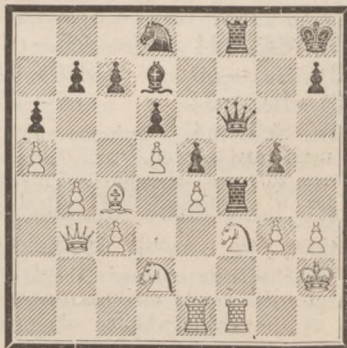
11) Lc1—e3; gdy dama jest pozbawiona działania na polu b3, posunięcie Lc1—e3 jest błędne, albowiem czarne otrzymują silny atak.

- |               |         |
|---------------|---------|
| 11) . . . . . | La7×e3  |
| 12) f2×e3     | Sf6—g4  |
| 13) Wf1—e1    | Kg8—h8! |
| 14) h2—h3     | Sg4—h6  |
| 15) Sb1—d2    | f7—f5   |

- |            |         |
|------------|---------|
| 16) e4×f5  | Le8×f5  |
| 17) e3—e4  | Lf5—d7  |
| 18) We1—f1 | Wf8—f4! |
| 19) Wa1—e1 | Wa8—f8  |
| 20) d3—d4  | De7—f6  |
| 21) d4—d5  | Sc6—d8  |

22) Kg1—h2. Teraz białe grożą zyskaniem n eprzycielskiej wieży przez g2—g3. Czarne jednak mają na to ładną i na daleką metę obmyśloną odpowiedź.

- |               |        |
|---------------|--------|
| 22) . . . . . | g7—g5! |
| 23) g2—g3     |        |



- |               |  |
|---------------|--|
| 23) . . . . . | Ld7×b3!  |
| 24) Kh2×h3    | na 24) g3×f4 następnie Lh3×f1; 25) We1×f1, e5×f4, lu |



25)  $Lc4 \times f1$ ,  $Df6 \times f4+$  z następem  $g5-g4$  i czarne wygrywają.

24) .....  $g5-g4+$

25)  $Kh3-h2$   $g4 \times f3$

26)  $Sd2 \times f3$   $Wf4 \times f3$

27)  $Wf1 \times f3$   $Df6 \times f3$

28)  $Kh2-h3$   $Sd8-f7$

29)  $Db3--d1$

30)  $Kh3-h4$

31)  $g3 \times f4$

$Sf7-g5+$

$Wf8-f4+$

$Df3 \times f4+$  i  
wygrywają

„Wiener Schachzeitung”

## Partja № 5.

Z matchu pomiędzy Pillsbury'm i Dr. Tarrasch'em o pierwszą nagrodę turnieju międzynarodowego wiedeńskiego, grana d. 28 lipca r. b.

### Partja Hiszpańska.

Pillsbury

Białe

1)  $e2-e4$

2)  $Sg1-f3$

3)  $Lf1-b5$

4)  $0-0$

5)  $d2-d4$

6)  $Dd1-e2$

7)  $Lb5 \times c6$

8)  $d4 \times e5$

9)  $Sb1-c3$

10)  $Wf1-e1!$  Najczęściej używane  $Sf3-d4$ , na co czarne stosownie do wskazówek Laskera odpowiadają  $Le7-c5$  i osiągają dobrą grę.

10) .....  $Sb7-c5$

Teraz  $Le7-c5$  byłoby słabem, ponieważ nastąpiłoby 11)  $Sc3-e4$ , na co czarne musiałyby cofnąć laufra na  $e7$ .

11)  $Sf3-d4$

12)  $Le1-e3$

13)  $Le3 \times d4$

14)  $Sc3-a4!$

wyborne posunięcie. Bilguer radzi tutaj  $e5 \times d6$ . Dr. Tarrasch był mniemania, że nowe posunięcie Pillsbury'ego może podać w wątpliwość cały system obrony przez  $Sd6-b7$

14) .....  $Le7-b4$

Laufer przychodzi na obronę słabego skrzydła damy, lecz jednocześnie osłabia skrzydło królewskie, na które białe wkrótce skierują swój atak.

15)  $e2-c3$

16)  $De2-h5!$

Dr. Tarrasch

Czarne

$e7-e5$

$Sb8-c6$

$Sg8-f6$

$Sf6 \times e4$

$Lf8-e7$

$Se4-d6$

$b7 \times c6$

$Sd6-b7$

$0-0$

$Sc5-e6$

$Se6 \times d4$

$d7-d5$

$Le7-b4$

$Lb4-a5$

$La5-b6$

17)  $We1-e3$

18)  $We3-g3$

19)  $Wa1-d1$

20)  $b2-b4$

21)  $Wd1 \times d4$

$Lc8-e6$

$Kg8-h8$

$Dd8-e7$

$Lb6 \times d4$

$f7-f6$

lepiej byłoby 21) ...  $a7-a5$ . Groźba 22)  $Wd4-h4$  nie jest tak straszna, jakby się zdawało. W ogóle po 22)  $Wd4-h4$  nie należy bronić się przez 22) ...  $h7-h6$ , gdyż wtedy nastąpiłoby 23)  $Dh5 \times h6+$ , lecz 22) ...  $Le6-f5$ , ponieważ wtedy na 23)  $Wg3-h3$  (przez co zaatakowany jest laufer i grozi  $Dh5 \times h7+$ ) następnie 23) ...  $g7-g5!$  (skutkiem czego białe muszą przez  $Dh5 \times h7+$  utrzymywać remis), a na 23)  $h5 \times f5$ ,  $De7-h4$ ; 24)  $Wg3-h3$ , następuje 24) ...  $Dh4-e4!$  Jeżeli zaś białe zrobią przygotowa. cze posunięcie 22)  $Sa4-c5$ , to można grać 22) ...  $a5 \times b4$ ; 23)  $Wd4-h4$ ,  $Lc6-f5!$  24)  $Wg3-h3$ ,  $g7-g5!$  i białe będą zmuszone przez 25)  $Dh5 \times h7+$ ,  $Lf5 \times h7$ ; 26)  $Wh4 \times h7$  i t. d. utrzymywać remis. Nakoniec, jeżeli na 22) ...  $Le6-f5$ , 23)  $Wg3-g5$ , to następuje  $Lf5 \times c2$ , albo  $De7 \times c5$ .

22)  $Sa4-c5$

23)  $Dh5 \times e5$

24)  $De5 \times f6!$

25)  $Wg3-e3$

26)  $f2-f3$

27)  $We3-e7$

28)  $We7-e6$

29)  $a2-a4!$

30)  $We6 \times c6$

31)  $Kg1-f2$

32)  $c3 \times b4$

33)  $b4-b5$

34)  $Sc5-a6$

35)  $Sa6-b4$

36)  $We6-a6$

37)  $Sb4 \times a6$

38)  $Wd4-d2$

39)  $b5-b6$

40)  $Sa6-c5$

41)  $a4-a5$

$f6 \times e5$

$De7-f6$

$Wf8 \times f6$

$Le6-g8$

$g7-g6$

$Wf6-f7$

$a7-a5$

$Kh8-g7$

$Wf7-e7$

$a5 \times b4$

$Lg8-f7$

$Wa8-b8$

$Wb8-b7$

$Wb7-a7$

$Wa7 \times a6$

$Kg7-f6$

$c7-c6$

$Lf7-e6$

$Le6-e8$

czarne się poddały.  
„Wiener Schachzeitung”



## Partja № 6.

Grana d. 15 Sierpnia 1898 r. na turnieju w Kolonji.

## Partja Wiedeńska

K. Schlechter

W. Steinitz.

Białe

Czarne

1) e2 — e4

e7 — e5

2) Sb1 — c3

Sb8 — c6

3) Lf1 — c4

Sg8 — f6

4) d2 — d3

Sc6 — a5

5) Sg1 — e2!

Sa5 × c4.

6) d3 × c4

d7 — d6

Lepiej byłoby z początku grać 6) ... Lf8 — c5.

7) 0 — 0

Le8 — e6

8) b2 — b3

c7 — c6

ażeby przeszkodzić szkoczkowi zająć pole d5; jednakże osłabiło to piona d6; lepiej byłoby 8) ... Lf8 — e7 i w następnem posunięciu roszować.

9) Dd1 — d3

Lf8 — e7

Ażeby przeszkodzić następnemu posunięciu białych, daleko lepiej byłoby grać 9) .. h7 — h6.

10) Lc1 — g5! Bardzo silne posunięcie

10) . . . . . h7 — h6 —

Trochę zapóźno! Lepiej byłoby 10) ...

Dd8 — c7 11) Lg5 × f6 Le7 × f6!

12) Wa1 — d1; Wa8 — d8

11) Lg5 × f6

Le7 × f6

Gdyby czarne odbiły pionem, białe zagrałyby 12) Se2 — g3 z następującem 13) Sg3 — f5.

12) Wa1 — d1

Lf6 — e7

13) c4 — e5!

d6 × c5

14) Dd3 — g3

Le7 — d6

15) Dg3 × g7

Ke8 — e7

Trochę lepiej byłoby 15) .... Wh8 — f8 i gdyby 16) Dg7 × h6 wtedy 16) ... Dd8 — e7 z następującem roszowaniem.

16) Se2 — f4! Stanowczo przeważa szalę zwycięstwa na stronę białych we wszystkich warjantach.

16) . . . . . Wh8 — g8

Gdyby 16) ... e5 × f4, wtedy nastąpiłoby 17) e4 — e5 i białe wygrywają.

17) Sf4 — g6†

Ke7 — d7

18) Wd1 × d6†

Kd7 × d6

19) Wf1 — d1†

Le6 — d5

20) Dg7 × e5†

Kd6 — d7

21) Sc3 × d5

c6 × d5

22) Wd1 × d5

Kd7 — e6

23) Sg6 — e7†

Ke6 — b6

24) Wd5 — d6† czarne się podały. Gdyby 24) . . . . . b6 — b5 wtedy

25) a2 — a4†; Kb5 — b4, 26) Se7 — d5† w następnem posunięciu mat.

„La Stratégie”.

## Odpowiedzi Redakcji.

P. Wł. S. w Pien. List i marki otrzymaliśmy, dwóch rubli nie. W przypuszczeniu, że jeszcze nadejdą, pierwsze numery wysyłamy. *Szachy* piszą się przez *ch*, czyli przez *h* z przydechem mocnym; *hebd*, *hodowla* piszą się przez samo *h* (przez *h* z przydechem słabym). W wyrazie *partja* zachowujemy pisownię, którą wprowadził Słownik Wileński, której trzyma się większość naszych czasopism i do której nakłaniają nasi językoznawcy. Że wyraz *for* jest germanizmem—zupełna zgoda; jednakże wprowadzenie natomiast wyrazu *wyrzutnia* nie wydaje nam się szczęśliwą nowością. Może właści-

wszy byłby wyraz *ustępstwo*. Wyraz: *dama* lub *królowa* utarł się w całym europejskim piśmiennictwie szachowym, trudno się zatem dziwić, że go i u nas nie zdołał wyprzeć wyraz *Hetman*, choć bezspornie o wiele odpowiedniejszy. Że winieta na prospekcie wypadła inaczej, niż chcieliśmy, to nie z naszej winy,—w ostatnich chwilach nie było czasu na przeróbkę; Polska literatura szachowa, choć uboga, jednakże istnieje: mamy oryginalną książkę Krupskiego, mamy kilka tłumaczeń lub naśladownictw, mieliśmy i mamy szachistów bardzo silnych, jakkolwiek nie występujących na turniejach; istnieje też i gambit polski, pomysłu p. Popiela.

Mimo to zupełną jest prawdą, żeśmy się na tem polu zapóźnili; ale na iluż polach wyprze-



dziliśmy innych, albo przynajmniej zrównaliśmy się z przodownikami postępu? Rada, żeby o naszym wydawnictwie głosić szeroko, jest bardzo dobra—niestety, to dużo kosztuje, a nasze młodziutkie wydawnictwo niezbyt wielkimi rozporządza środkami

Z niektórych myśli w Pańskim życzliwym liście pomieszczonych, skorzystamy chętnie, choć zmieniając nieco ich wysłowienie.

× *P. J. Procter w Żyrardowie.* O wszelkie wiadomości serdecznie upraszamy. Również prosimy o nadesłanie kilku lepszych partji z turnieju obecnego.

× *P. Gładkowskiemu w Horochowie.* Za słowa życzliwości i zachęty serdecznie dziękujemy.

× *P. M. Ser.* Trzychodówka w założeniu jest dobra, jednakże nie zachowane są w niej prawa estetyki szachowej, szczególnie zaś szwankuje czystość i ekonomja matów; nie byłoby to wadą kardynalną, gdyby w zadaniu ujawniała się jakaś świetna idea, nie pozwalająca na zachowanie czystości i ekonomji pozycji matowych; tej idei jednak w trzychodówce pańskiej nie widać.

Dwuchodówka nadesłana bez rozwiązania, zadań takich nie przyjmujemy.

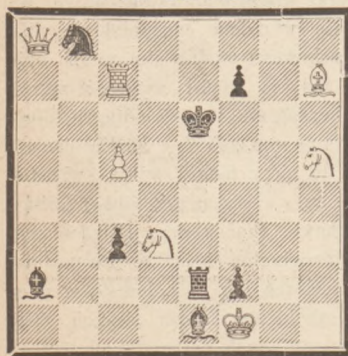
## Dziwne podobieństwo.

Niedawno rozstrzygnięty został konkurs włoskiego czasopisma „Tribuna Sport” na zadania dwuchodowe. Pierwszą nagrodę otrzymał **A. Corrias** z Ozieri, drugą *ex aequo* **A. B. Vergani** z Montebelluny, oraz **Moscarella i Marotti** z Neapolu, trzecią *ex aequo* **E. Ferraris** z Pinerolo oraz **Moscarella i Marotti** z Neapolu, czwartą i piątą **A. Del Giudice** z Neapolu.

Jednakże „British Chess Magazine” zwraca uwagę, że zadanie Corrias’a jest uderzająco podobne do dwuchodówki W. Gledhill’a, która w 1887 r. otrzymała pierwszą nagrodę na konkursie klubu szachowego hrabstwa Jorkshire.

Oto obydwie zadania:.

### I. A. Corrias.

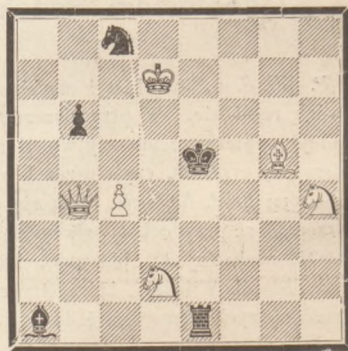


1) Da8—a4

Pobieżny rzut oka na obydwie kompozycje wystarczy, ażeby dostrzedz rażące podobieństwo i ocenić zarazem, o wiele niżej stoi zadanie Corrias’a od pracy Gledhill’a.

Mat w 2 posunięciach

### II. W. Gledhill.

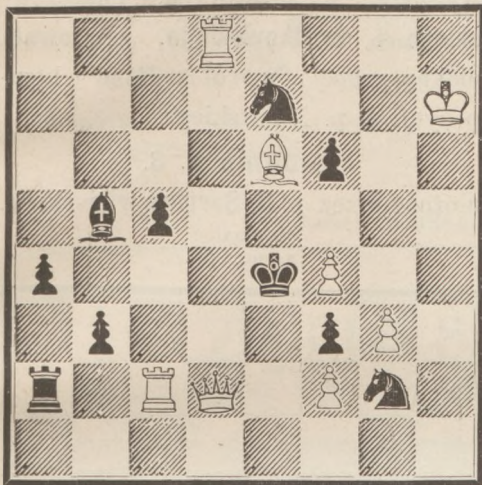


1) Db4—a3,



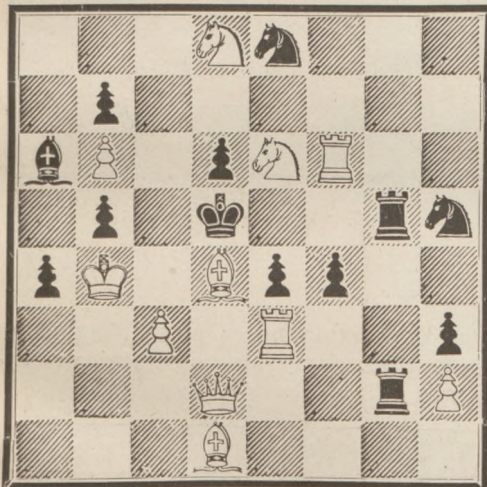
## ZADANIA.

13. Oswald Jarosz z Radoszyc  
oryginalne



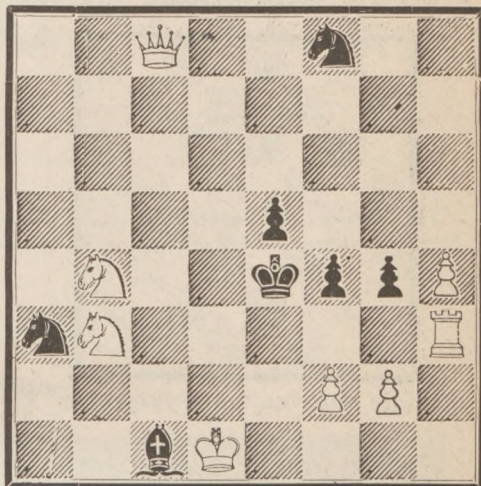
Mat za 3 posunięciem.

15. A. B. Vergani  
II nagroda na konkursie „Tribuna Sport”



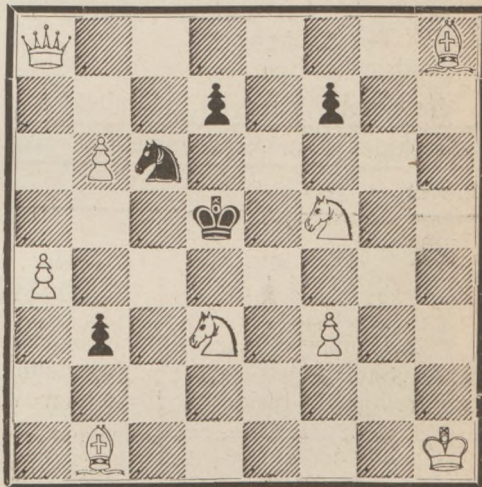
Mat za 2 posunięciem.

14. J. Möller z Kopenhagi  
(Tidsskrift for skak)



Mat za 3 posunięciem.

16. Moscarella i Marotti  
II nagroda na konkursie „Tribuna Sport”



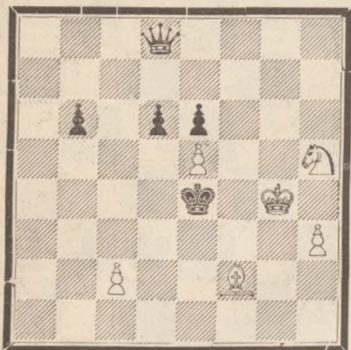
Mat za 2 posunięciem.



## STUDJA.

## ZADANIE N. 2.

p. **A. Troicki** z Petersburga.  
(Nowoje Wremia).



Białe zaczynają i wygrywają.

## Wiadomości szachowe.

× W Żyrardowie, pomiędzy miejscowymi amatorami gry szachowej, rozgrywa się obecnie partja konkursowa, oraz turniej szachowy z 24 partji o nagrody. W roku zeszłym, rozegrany tam został turniej, w którym przyjmowało udział 10 uczestników.

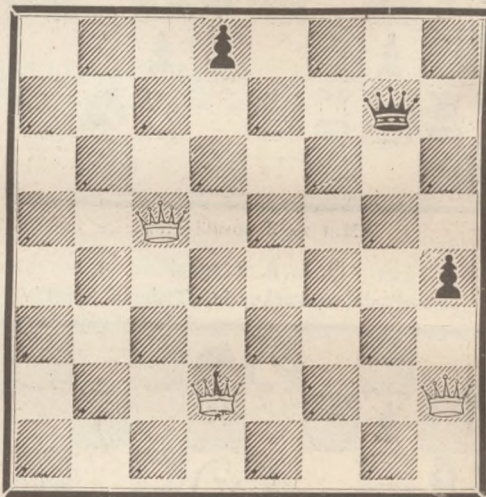
Upraszamy naszych czytelników o  
nadsyłanie nam korespondencji sza-  
chowej.

## WARCABY.

Zadanie poniższe, trzecie z rzędu, należy do cyklu zadań warcabowych, za rozwiązanie których firma krajowa wyrobów terrakotowych **Łuszczewskiego i Bratkowskiego**, ofiarowała piękną grupę „Powrót z Ziemi” kompozycji ś. p. Mularskiego.

## ZADANIE N. 3.

ulożone przez p. **D. Sargina** w Moskwie.  
oryginalne  
Czarne. (3).



Białe (3)

Białe zaczynają i wygrywają.

## OD REDAKCJI.

Zwracamy uwagę naszych czytelników na oryginalną pracę p. t. „**Angielska Partja Skoczkowa**” przez p. **Ignacego Popiela** ze Lwowa, uczestnika ostatniego międzynarodowego turnieju odbytego w Wiedniu w r. b.

Redaktor i Wydawca **W. Dzierzbicki**

Дозволено Цензурою. Варшава 5 Октября 1898 г.

Друкарня **L. Szyller i Syn**, Warszawa, Nowy Świat 16.