

# TYGODNIK

# SZACHOWY

WYCHODZI W KAŻDĄ SOBOTĘ.

WARUNKI PRENUMERATY:

rocznie wraz z przesyłką Rb 4 —

półrocznie „ „ „ 2 —

kwartalnie „ „ „ 1 —

Adres Redakcji: **Warszawa, Nowy-Świat 26.**

## Życie szachowe

w Warszawie.





Pomiędzy zakładami, w których szachy są uprawiane, najpierwsze miejsce zajmuje cukiernia p. Nowickiego na rogu Alei Jerozolimskiej i ulicy Brackiej. Sam właściciel cukierni, p. Nowicki, jest jednym z gorliwszych graczy szachowych i zarazem szczerze tę grę u nas popiera. Szachistom oddano tam duży ładny salon z niszą, kilkanaście stolików i blisko tyleż kompletów do gry. Kamienną posadzkę wyściela linoleum. W lecie drzwi oszklone prowadzą na werendę obszerną, gdzie niejeden amator siada przy oknie, i stamtąd, przez szybę przygląda się partji prowadzonej na najbliższym stoliku. Zabawnie to nieraz wygląda, jak taki „galernik” uśmiechem, zmarszczeniem brwi, gestykulacją objawia swój żywy udział w losach bezkrwawej walki.

Wieczorami w cukierni gromadzi się się niekiedy półsetka z górą szachistów.

Jak wszędzie tak i tu są grupy szachistów, którzy mają swych stałych partnerów. Bywalecy wiedzą, że o takiej to porze zastaną z pewnością p. X. grającego z panem Y. pana Q., grającego z panem N. i t. d. Są tacy, którzy grywają tylko na równo; są też amatorowie, którzy najchętniej grywają na *fory*, są wreszcie stali „galernicy”, a między nimi kilku wzorowo dyskretnych i spokojnych. Z pomiędzy pierwszorzędných warszawskich szachistów najczęstszymi gośćmi tej cukierni są: p. Popławski, biegły teoretyk i wyborny praktyk, mający zwyczaj, w grze z przeciwnikami słabszymi, otwierać swą partję, używając posunięć mniej poprawnych, żeby później mozolnie grę wyrównać i—o ile

się da—uzyskać przewagę; tu bywa dosyć często p. Taubenhauz, kierownik działu szachowego w „Tygodniku Ilustrowanym”. Profesor Askenazy, świetny pisarz—historyk, a zarazem szachista pomysłowy i oryginalny, w czasie swej bytności w Warszawie nie zaniedbuje rozegrać tu kilku partji; dalej wymienimy p. Sypniewskiego, niedawno osiadłego w kraju, autora zadań pomieszczanych dawniej w czasopismach zagranicznych; pp. Miłkowskiego, Sobieszczańskiego, Kopeczyńskiego, którzy zbierali wawrzyny na warszawskich turniejach i wszystkich prawie uczestników turnieju szachowego; p. Langlebena, w czasie wędrówki po Europie i Ameryce nawykłego dawać duże *fory* i szczęśliwie wychodzącego z zapasów.

Z załem zaznaczyć należy ubytek dobrego praktyka, w naszym światku szachowym znanego pod pseudonimem Bowicza, któremu lekarze wzbronili grywać w szachy. Do rzadszych gości należy p. Marcin Winawer, autor wielu zadań, pomieszczanych w tutejszych czasopismach i nagradzanych na tutejszych konkursach. Jeszcze rzadziej zjawia się p. Płoński (pseudonim), celujący głębokimi myślami zarówno w grze swojej, jak i w końcówkach swego układu, wielokrotnie nagradzany za rozwiązania zadań premjowych w czasopismach zagranicznych.

Niestety, zabrakło między nami ś. p. Aleksandra Kotarbińskiego, stałego niegdyś gościa cukierni p. Nowickiego, w czasach, kiedy istniała na rogu Alei i Nowego Świata, gdzie szachiści mieli dwa pokoiki dla siebie. Ś. p. Aleksander zostawił po sobie wspo-



mnienie człowieka nieskazitelnej czystości, i zarazem partnera odznaczającego się niezmaconą nigdy pogodą umysłu. Czasopisma tutejsze poświęciły Mu wspomnienia nader sympatyczne. W tej samej rubryce kroniki żalobnej zapisać należy znane nazwisko dobrego niegdyś szachisty i—co nieskończenie ważniejsze—bardzo dobrego człowieka ś. p. Augusta Grodzickiego, nieodżałowanego ś. p. Erazma Nowakowskiego, prof. konserwatorjum muzycznego, a także ś. p. Jana Kleczyńskiego, profesora w temże konserwatorjum, redaktora działu muzycznego w „Echu muzycznym”, kierownika działu szachowego w „Tygodniku Ilustrowanym”. Obaj ostatnio wymienieni szachiści grywali jeszcze w cukierni za czasów jej poprzedniego funkcjonowania na rogu Nowego Świata i Alei. Sukcesor zdolności szachowych ś. p. Ojca swego i również kierownik czasowy szachów w „Tyg. Ilustr.”, młody p. Jan Kleczyński, przed wyjazdem swym z Warszawy, należał także do

stałych partnerów, grywających w tym zakładzie w dawnej i nowej jego siedzibie.

Z dawnych bojowników szachowych, nawiedzających niegdyś cukiernię na rogu Nowego Świata i Alei Jerozolimskiej, nasuwają się wspomnienia już nieżyjących: Wincentego Niewiadomskiego, popularyzatora nauk przyrodniczych, tłumacza Brehma, oraz Szczawińskiego, znanego z twardej gry, uczestnika drugiego szachowego turnieju.

Wielu też bywa tu gości po za Warszawskich, którzy, przyjeżdżając czasowo do naszego miasta, nie zaniedbują odwiedzić swych szachowych znajomych w miejscu wspólnych zebrań. Zpomiedzy nich wymienimy p. Mirkulewicza, dobrego szachistę, ale szczególnie gruntownego znawcę gry w warcaby, autora wielu zadań warcabyowych, zdobywających obecnie łamy naszego pisma.

d. c. n.

## Angielska

### partja skoczkowa

(dalszy ciąg)

a

8) . . . . . Lf8—d6?

uwaga „Handbuch” słusznie jako słabe. Warjant jednakże tam podany (9) Lc4—b5, c6×b5; 10) Da4×c4+, musi być koniecznie zastąpiony przez inny, lepszy. Bilguerowski prowadzi bowiem wprost do przegranej, jak to wykazała wzorowo grana partja między pp. Popławskim i Płońskim w Warszawie 1895 r.: 9) Lc4—b5, Sg8—e7! 10) Da4×c4, f7—f5; 11) De4—f3, c6×b5; 12) Df3×a8, c7—c6; 13) a2—a4, f5—f4! 14) f2—f3, b5—b4; 15) c3×b4, 0—0; 16) b4—b5 Ld6—c5+; 17) Kgi—h1, Lc8—b7; 18) b5×c6, Lb7×c6 i czarne wygrały. Białe według mego zdania mogą grać silniej:

9) Wf1—e1! Sg8—f6

9) ..... f7—f5? 10) Lc4×g8, Wh8×g8; 11) d2—d3.

10) d2—d3 0—0

11) d3×e4 Dd7—g4!

12) Lc4—e2! . . . . .

Najlepiej! Jeżeli 12) Da4—c2, to Dg4—h5; 13) g2—g3 (na h2—h3 następuje poświęcenie lauffra) Sf6—g4. 14) f2—f3, Ld6—c5+ i czarne wygrają.

12) . . . . . Dg4—h4

13) g2—g3 Dh4×e4

14) Da4×e4 Sf6×e4



15) Le2—f3 i białe piona zyskać muszą.

ad C.) Bardzo szczegółową analizę obrony Steinitzowskiej (4...., f7—f6) ogłosiłem w r. 1894 w „D. Schztg”, dlatego nie będę się nią tu dalej zajmować. Dla całości odrazu nadmieniam jedynie, że warjantem dla czarnych najkorzystniejszym jest:

- |                     |         |
|---------------------|---------|
| 5) Lf1—b5           | Sg8—e7  |
| 6) e4×d5            | Dd8×d5  |
| 7) d2—d4!*          | e5×d4   |
| 8) c3×d4            | Lc8—d7! |
| 9) Sb1—c3           | Dd5—h5! |
| 10) Lc1—e3          | 0—0—0   |
| 11) 0—0             | a7—a6   |
| 12) Lb5—e2          | Se7—d5  |
| 13) Wf1—c1          | Sd5—b6  |
| 14) Da4—b3 (lub d1) |         |

Białe stoja nieznacznie tylko lepiej.

\*) Analizę obrony Steinitzowskiej przesłałem w sierpniu 1893 r. redakcji „D. Schztg”, a ta oddała moją pracę do oceny v. Bardelebenowi. Tenże wiedział zatem, że posunięcie 7) d2—d4! było po raz pierwszy przeze mnie podane i polecone, pomimo tego w dziele „Lehrbuch des Schachspiels” wydanem w r. 1894, nie uczynił o tem najmniejszej wzmianki, co robi wrażenie, jakoby na 7) d2—d4 zwracali uwagę dopiero autorzy podręcznika.

d. c. n.

Ignacy Popiel (Lwów)

## Partja № 7.

Grana na turnieju wiedeńskim  
w d. 8 lipca 1898 r.

### Nieprzyjęty gambit damy

G. Maroczy. E. Schiffers.

Białe

Czarne

- |            |         |
|------------|---------|
| 1) d2—d4   | d7—d5   |
| 2) c2—c4   | e7—e6   |
| 3) Sb1—c3  | Sg8—f6  |
| 4) Lc1—g5  | Lf8—e7  |
| 5) Sg1—f3  | 0—0     |
| 6) e2—e3   | Sb8—d7  |
| 7) Wa1—c   | 1 b7—b6 |
| 8) c4×d5   | e6×d5   |
| 9) Lf1—d3  | Lc8—b7  |
| 10) 0—0    | c7—c5   |
| 11) Ld3—b1 | Wf8—e8! |

12) Sf3—e5 Sd7—f8

13) f2—f4! Sf6—e4?

Lepiej było; 13.... Sf6—d7, aby następnie zagrać f7—f6.

14) Lb1×e4! d5×e4

15) Dd1—b3 Sf8—e6

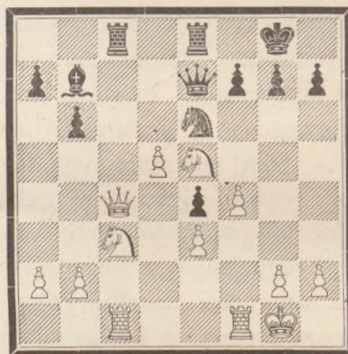
16) Lg5×e7 Dd8×e7

17) d4—d5 e5—c4

Czarne poświęcają piona, aby zrobić miejsce dla swego Skoczka. Gdyby go cofnęły na d8, miałyby skrupowaną grę; gdyby zaś postawiły go na c7, groził mu dalej pieszek d5, oczywiście poparty uprzednio przez Wieżę na d1.

18) Db3×c4 Wa8—c8

Lepiej byłoby 18) ... Se6—c5 z groźbą Lb7—a6. Posunięcie w tekście umożliwia piękną kombinację białych.



19) d5×e6! Wc8×c4

20) e6×f7† Kg8—f8

W razie 20 ... De7×f7 nastąpiłoby Se5×f7, Kg8×f7; 22) Sc3—b5, Wc4×c1; 23) Wf1×c1, We8—e7; 24) Sb5×a7 i białe wygrałyby przewagą pieszków

21) f7×e8(D)† Kf8×e8

22) Se5×c4 Lb7—a6

Na 22 ...., De7—c5 nastąpiłoby 23) Sc3—b5, Ke8—f8; Sb5—d4.

23) Sc3×e4 Ke8—f8

24) Sc4—d6 h7—h6

Czarne nie mogły grać Ka6×f1 z powodu groźby Wc1—c8†.

25) f4—f5 De7—e5

26) f5—f6 g7—g5

27) Wc1—c7 } De5—d5

28) Wf1—c1 } Kf7—g8

29) Wc7—g7† Kg8—f8

30) Wg7—e7 Kf8—g8

31) f6—f7† Kg8—g7

32) We7—e8 czarne się poddały

„Tidsskrift for Skak”.



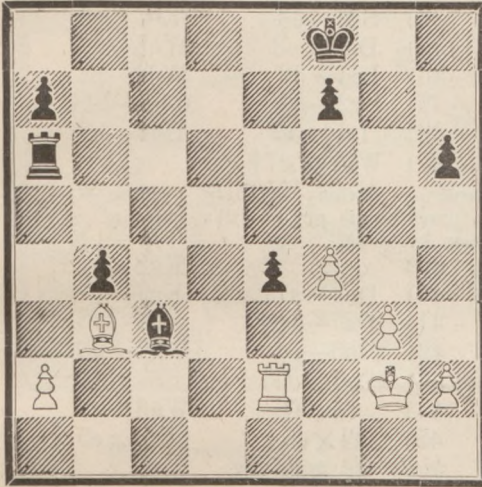
## Partja korespondencyjna.

Wiedeń

Petersburg

(Patrz № 2 „Tygodnika”).

- 33) ..... Wd4—e4 (15/X-98)  
 34) We3×e4(16/X-98); f5×e4 (17/X-98)  
 Czarne (8).



Białe (7)

Pozycja po 34 posunięciu czarnych.

## Partja № 8.

Grana niedawno w Warszawie.

### Gambit laufrowy

p. L.

Białe

- 1) e2—e4
- 2) f2—f4
- 3) Lf1—c4
- 4) Lc4×d5
- 5) Ke1—f1
- 6) Sb1—c3
- 7) Sg1—f3
- 8) d2—d4
- 9) Ld5—c4

p. K.

Czarne

- 1) e7—e5
- 2) e5×f4
- 3) d7—d5
- 4) Dd8—h4†
- 5) g7—g5
- 6) Lf8—g7
- 7) Dh4—h5
- 8) Sg8—e7

Należało grać h2—h4 i dopiero potem odejść laufrem.

- 9) ..... g5—g4
- 10) Sf3—e1 Sb8—c6
- 11) Sc3—b5 0—0
- 12) Sb5×e7 Lg7×d4

Czarne poświęcają wieżę, ale rozwijają się bardzo energicznie.

- 13) Se7×a8 f4—f3
- 14) Sa8—c7 f3×g2†
- 15) Se1×g2 Kg8—h8
- 16) c2—c3 Ld4—b6
- 17) Sc7—d5 Se7×d5
- 18) Lc4×d5 f7—f5
- 19) e4—e5 f5—f4
- 20) Ld5×c6 b7×c6
- 21) Dd1—d6 Kh8—g8
- 22) Le1×f4 Dh5—h3
- 23) Dd6—d2 Dh3—f3†
- 24) Kf1—e1 Lc8—a6

białe się poddały

## Partja № 9.

Grana w klubie szachowym w Buffalo między pp. W. S. Wilsonem i S. A. Langlebenem z Warszawy.

### Partja pionów damy.

p. Wilson

Białe

- 1) Sg1—f3
- 2) d2—d4
- 3) e2—e3
- 4) c2—c4
- 5) Sb1—c3
- 6) a2—a3

p. Langleben

Czarne

- 1) d7—d5
- 2) Lc8—f5
- 3) Sg8—f6
- 4) e7—e6
- 5) Sb8—c6
- 6) a7—a6

Czarne obawiali się 7) c4×d5 8) Lf1—b5 i 9) Sf3—e5.

- 7) b2—b4 d5×c4
- 8) Lf1×c4 b7—b5
- 9) Lc4—e2 Lg8—d6
- 10) Sf3—h4 Lf5—g6
- 11) Le2—f3 Dd8—d7
- 12) e3—e4 e6—e5
- 13) d4—d5 Sc6—d4
- 14) Sh4×g6 Sd4×f3†
- 15) Dd1×f3 f7×g6
- 16) Le1—b2 0—0
- 17) 0—0

Przeoczenie, które gubi partję białych. Należało grać Df3—d3.

- 17) ..... Sf6×d5
- 18) Df3—g3 Sd5—f4

Czarny Skoczek zajmuje wyborne stanowisko.



19) Wa1—d1 Dd7—e7

20) Wd1—d2

Wrazie 20) Sc3—d5, nastąpiłoby 20.... Sf4—c2+  
i 21 Se2×g3+

20) ..... e7—c6

21) Wf1—d1 Wa8—d8

22) f2—f3

Posunięcie to otwiera przekątną laufrowi czar-  
nemu, trudno je tedy za dobre poczytywać.

22) ..... Ld6—e7

23) Dg3—f2 De7—g5

24) Kg1—h1

Grozilo Sf4—h3+

24) ..... Wd8×d2

25) Wd1×d2 Wf8—b8

26) Wd2—d7

Odejści; więz; z linii zagrożonych jest nie-  
szczęśliwe.

26) ..... Lc7—b6

27) Df2—d2 Lb6—e3

28) Dd2—c2

Dama biała oczywiście nie może bić laufra wo-  
bec groźby 21) ..... Dg5×f2+ i mat.

28) ..... Sf4—h3?

Czarne przyszedłszy w 17-em posunięciu do  
ataku, prowadzą go energicznie; ostatecznie wszak-  
że posunięcie jest słabsze: zmusza ono białegoskoczka do zajęcia najodpowiedniejszego dla  
siebie stanowiska i do otwarcia swej damy i  
laufra. Drobny ten usterek nie ratuje wszakże  
białej partji.

29) Sc3—d1 Le3—b6

30) De2×e6 Sh3—f4

31) De6—c2 h7—h6

32) Lb2—c1 Dg5—h4

33) De2—d2 Wb8—c8

z groźbą wzięcia laufra na c1 i mata na d1.

34) Sd1—c3 Lb6×e3

35) Dd2×e3 Wc8—c2

36) Lc1—d2 Wc2—b2

37) g2—g3 Wb2—b1+

38) Ld2—c1 Dh4—h3

39) Wd7×g7+

Czarne już powinny się były poddać; wysiłki  
dla przedłużenia gry o kilka posunięć są po-  
 prostu śmieszne.

39) ..... Kg8×g7

40) De3—a7+ Kg7—f6

41) Da7—b6+ Sf4—e6

42) Db6—g1 Wb1—b3

43) Dg1—d1 Se6—d4

44) f3—f4 Wb3×g3

45) f4×e5+ Kf6×e5

*białe się poddały*

## Wiadomości szachowe.

× Chodzą pogłoski, że Dr. Tarrasch, zwycięzca w turnieju wiedeńskim, zarzeka się przyjmowania nadal udziału w turniejach szachowych; również donoszą gazety Kanadyjskie, że Dr. Tarrasch wyzwał Laskera na *match* ze stawką po 1000 L. ze strony każdej i o tytuł mistrza wszechświatowego.

× Janowski ma grać *matcha* z Showalterem. Stawka wynosić ma od 500 do 750 dolarów. *Matsch* odbyć się ma w New-Yorku, w Manhattan Chess klubie w listopadzie lub grudniu r. b.

× „British Chess Magazine” powiadamia, iż w roku przyszłym projektowane jest urządzenie w Londynie, w British Chess Klubie, międzynarodowego turnieju szachowego. W tym celu prezes brytyjskiego związku szachowego Georg Newnes złożył 200 L., Kapt. Beaumont—50 i prezes Hanstings'kiego klubu szachowego, Horace Champan—25 L. Niezbędna dla nagród kwota 1000 L. (około 10000 rb.), pokryją składki.

## Konkursy zadań.

× „British Chess Magazine” ogłasza konkurs czterochodówek z czterema nagrodami: 2, 1½, 1 i ½ funt. szterl. Nie więcej jak 3 zadania od jednego autora nadsyłać należy pod adresem: Br. Ch. M. 89 Brudenell Road, Leeds, England. Termin dla Europy 30 listopada, dla innych części świata 31 grudnia r. b.

× „Sydney Morning Herald” ogłasza czwarty swój konkurs dwuchodówek. Zadania najpóźniej do 1 grudnia r. b. nadsyłać należy pod adresem: Sydn. Morn. Her., Sydney, New South Wales, Australia.

**Uwaga.** Ponieważ rozwiązania zadań często bywają nam nadsyłane z pewnymi brakami, przeto w konkursie takie rozwiązania oznaczać będziemy połową należnych za nie punktów.

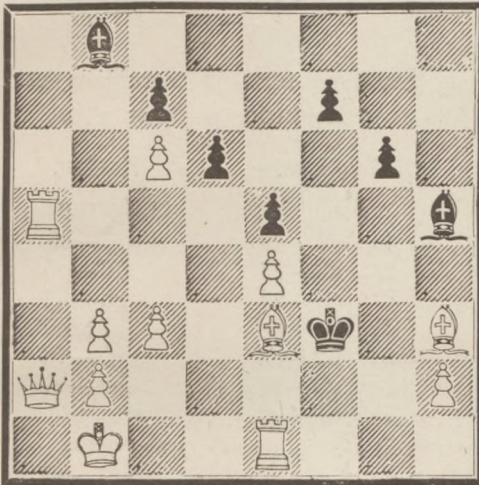
× *P. D. Prz.* Dwuchodówka robi wrażenie zadania mało opracowanego, gdyż tak ciężka figura, jak wieża, odgrywa bardzo małą rolę, i psuje zadanie pod względem estetycznym.

× *P. J. Maychrz.* Radzimy Sz. panu przestudjować „Teorię zadań szachowych” przez Żabińskiego, a potem wziąć się do samodzielnej kompozycji.



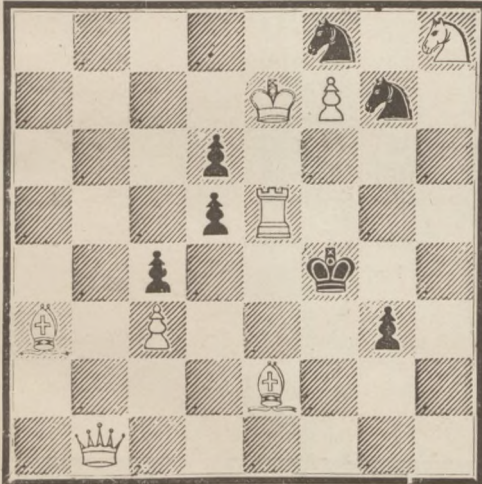
ZADANIA.

17. J. Salminger z Monachjum  
I nagroda na konkursie „Tägliche Rundschau”



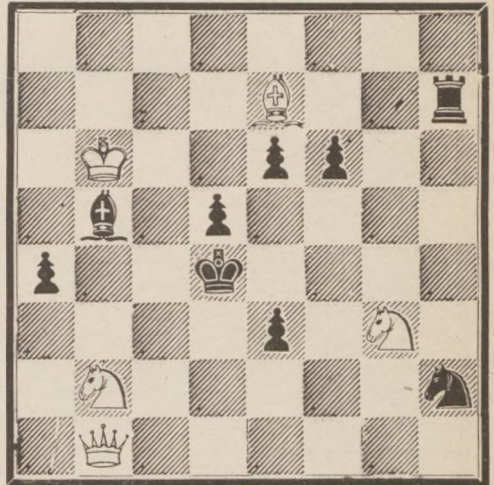
Mat za 4 posunięciem.

19. K. Grabowski z Warszawy  
oryginalne



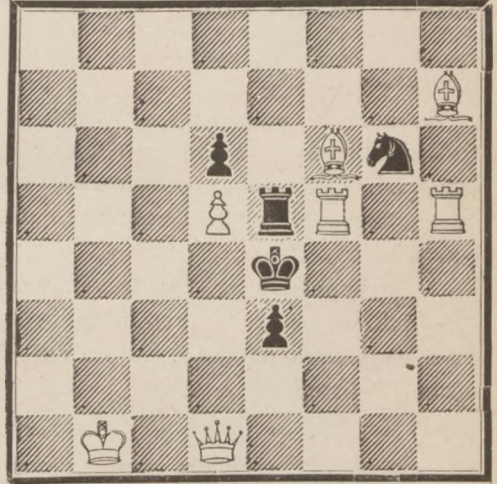
Mat za 2 posunięciem.

18. K. Kondelik z Pragi Czeskiej  
III nagroda na konkursie „Brighton Society”



Mat za 3 posunięciem.

20. W. Gleave z Londynu  
III nagroda na konkursie „Brighton Society”.



Mat za 2 posunięciem.

Referent działu szachowego

K. Grabowski.

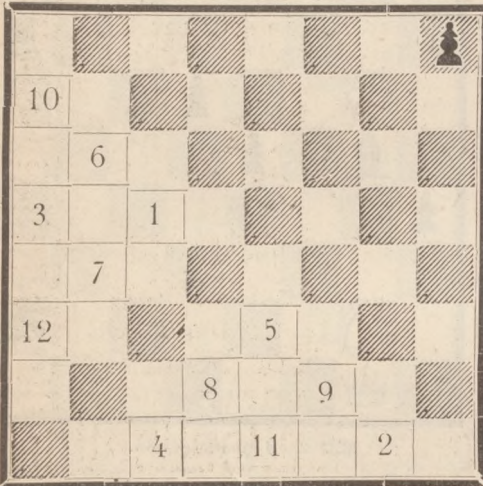


# Warcaby.

## ZADANIE N. 4.

nadesłane przez p. Mirkulewicza.

Czarne. (1).



Białe (12)

Numery oznaczają kamienie białe; należy podać czarnemu do bicia wszystkie dwanaście kamieni białych, przy zachowaniu porządku kolejnych numerów.

Zadanie to, ezwarte zrzędu, zakańcza cykl zadań warcabowych, za rozwiązanie których przeznaczoną została nagroda: grupa terrakotowa „Powrót z Ziemi”.

Przypominamy, iż rozwiązania wszystkich czterech zadań powinny być nadesłane redakcji, najpóźniej do dnia 15 listopada r. b.

## № 1 Partja środkowa

grana na turnieju warcabowym  
w Moskwie, w lipcu r. b.

### Owodow.

- Białe
- 1) c3—d4
  - 2) d2—c3
  - 3) c3—b4
  - 4) b4×d6
  - 5) b2—c3
  - 6) g3—f4
  - 7) e1—b2

### Kaulen.

- Czarne.
- d6—c5
  - f6—g5
  - g5—h4
  - e7×c5
  - g7—f6
  - h8—g7

gdyby 7) c3—b4, to białe przegrywają.

7) ..... f6—g5

gdyby d8—c7, to czarne przegrywają.

- 8) h2—g3 c7—d6
- 9) c3—b4 b6—a5
- 10) d4×b6 a7×c5
- 11) e3—d4 g5×e3
- 12) d4×b6 a5×c3
- 13) f2×d4 c3×e5
- 14) b6—a7 h4×f2
- 15) e1×g3 h6—g5
- 16) b2—c3 d8—c7
- 17) g3—h4 g5—f4

białe się poddały

„Szaszki”

Redaktor i Wydawca W. Dzierzbicki

Дозволено Цензурою. Варшава 10 Октября, 1898 г.

Drukarnia L. Szyller i Syn, Warszawa, Nowy Świat 16.