

# TRYGODNIK SZACHOWY

WYCHODZI W KAŻDĄ SOBOTĘ

WARUNKI PRENUMERATY:

rocznie wraz z przesyłką Rb 4 —  
półrocznie „ „ „ 2 —  
kwartalnie „ „ „ 1 —

Adres Redakcji: **Warszawa, Nowy - Świat 26.**

## Uczczenie zasług.



*Heydebrand und der Lasa*

„Der Schachfreund”, miesięcznik, wydawany w Berlinie przez S. Alapina, poświęca nadzwyczaj okazały i ozdobny październikowy numer honorowemu prezesowi „Berliner Schachgesellschaft” p. baronowi **Tassilo von**

**Heydebrand und der Lasa** z powodu 80-iej rocznicy jego urodzin, która przypadała w d. 17 października r. b. Na pierwszej stronnicy widzimy portret siedziwego mistrza, oraz jego aforyzm: „*Das Schach ist nach dem Wesen ein Spiel, nach der Form eine Kunst und nach der Darstellung eine Wissenschaft*” \*) Dalej następuje wiersz O. Blumenthala, napisany ku uczczeniu dnia urodzin zasłużonego prezesa; artykuł J. Bierbacha o działalności jego na polu literatury szachowej i studjów teoretycznych; długi spis specjalnych dzieł szachowych i innych Lasy; obszerny jego życiorys, skreślony przez Schalloppa; jedenaście partji, granych z Andersenem, Mayet'em, Benbow'em oraz H. H. Na końcu znajdujemy sześć zadań (cztery J. Szumowa i dwa Kohtza i Kockel-

\* „Szachy ze swej istoty są gra, co do formy sztuka, a w wykładzie umiętnością”.



korna), z których każde przedstawia figury ustawione w formie jednej z początkowych liter nazwiska T. v. Heydebrand und der Lasa (T. V. H. U. D. L.), oraz zadanie Keydanskiego, poświęcone znakomitemu teoretykowi i zadanie W. A. Shinkmana w 80 posunięciach, na pamiątkę 80 rocznicy urodzin.

T. v. Heydebrand znany jest w świecie szachowym jako autor mnóstwa wartościowych dzieł szachowych. W roku 1843 wydał najlepszy i najobszerniejszy podręcznik gry szachowej podług planu naszkicowanego przez zmarłego przedwcześnie przyjaciela swego Bilguera; podręcznik doczekał się dotąd siedmiu wydań (ostatnie ukazało się w 1891 roku w opracowaniu Schalloppa); następnie kolejno opracowywał gambit laufrowy (1847), gambit szkocki (1851), gambit duński (1867) oraz partję włoską (1868). W przerwach wydał mnóstwo dzieł, dotyczących literatury szachowej wogóle („Die Schachbibliothek in Wien” 1846; „Neueste Schachliteratur” 1847; „Die Schwedische Schachliteratur” 1848; „Zur Literatur” 1858 i 1862 i t. d.) oraz omawiających rozmaite ciekawe kwestje, przy grze szachowej spotykane („Die Pattsfrage” 1848, „Das weisse Feld zur Rechten” 1858, „Ueber die Lage des Brettes” 1859, „Die Rochade” 1860). Ze szczególnem jednak zamiłowaniem T. v. Heydebrand zajmował się historją szachów i w tym kierunku położył wielkie zasługi: jako człowiek wysoce inteligentny, ścisły badacz i uczony doszedł na polu historii gry szachowej do wielkich rezultatów za pomocą gruntownych studjów i dociekań. Z dzieł jego w tym kierunku ważniejsze są: „Über die ältesten Spuren des Schachs in Europa” 1847. „Bemerkungen ueber ein altes italienisches Manuscript” 1856. „Das Werk des Lucena” 1858. „Über die griechischen und römischen Spiele, welche Aehnlichkeit mit dem Schachspiele hatten”

1863. „Das Schachspiel Karls des Grossen” 1864. „Das Schachspiel Ludwig des Heilingen” 1864. „Schachanklänge in altklassischen Denkmälern” 1868. „Die Einführung des Schachspiels in Europa und ein Brief des Peter Damiani von 1061” 1870. „Mittelalterliches Schach” 1892 i nakoniec „Zur Geschichte und Litteratur des Schachspiels” 1897. Oprócz tego T. v. Heydebrand jest autorem wielu życiorysów sławnych szachistów zarówno z zamierzchłej przeszłości, jak i współczesnych; napisał też wiele dzieł, nie dających się podciągnąć pod powyższe rubryki np. „Ueber die Thätigkeit des Geistes in Schach” 1855.

Jako gracz T. v. Heydebrand und d. Lasa odznacza się nadzwyczaj głębokimi pomysłami i niejednokrotnie zwyciężał takich mistrzów, jak Andersen. W numerze dzisiejszym podajemy jedną z partji, granych przez v. d. Lasę z Andersenem we Wrocławiu w 1845 roku. —

Słówek o podręczniku p. t. „Handbuch des Schachspiels”. Jest to ogromny tom (st XXI X 852) złożony oprócz przedmów i objaśnienia skrótów, ze wstępu i z dwóch ksiąg.

We wstępie są podane szczegóły historyczne, wykład o szachownicy i ruchu figur i pieśniów, wreszcie prawidła i prawa gry.

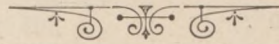
Księga pierwsza, złożona z 48 rozdziałów, jest poświęcona wyjaśnieniu pierwszych posunięć w rozmaitych sposobach rozpoczynania partji. Księga druga obejmuje gry końcowe i dopełnienia do księgi pierwszej.

Z dzieła tego korzystają najznakomitsi szachiści świata całego, stosują je, rozwijają i uzupełniają. I nasi dzielnicy szachiści niejedno mu zawdzięczają. Praca Lasy przyczyniła się wszędzie do rozwoju i postępu szachów.

I my tedy łączymy nasze szczere życzenia szanownemu Jubilatowi: szczęśliwego spędzenia tych oby długich jeszcze lat, które dlań wyroki Stwórce zakreśliły.



# Korespondencja.



Od jednego z prenumeratorów naszych, szachisty — entuzjasty, otrzymaliśmy list, który z przyjemnością zamieszczamy, opuściwszy niektóre zbyt gorące wyrażenia.

„W krajach, które najwięcej postąpiły w cywilizacji, najwięcej znajdujemy grę szachową uprawiających; wśród ludzi więcej inteligentnych — najwięcej między pracującymi umysłowo. Nadto, wszyscy niemal wielcy uczeni i wielcy wojownicy mieli w grze szachowej wysokie upodobanie.

O rozmaitych turniejach szachowych, coraz więcej się rozpowszechniających, pisma nasze częstokroć dość obszernie i chętnie wzmiankują, dowód to niezbity, iż i społeczeństwo nasze, idąc za postępem czasu, zaczyna powoli przyswajać sobie to, co u sąsiadów oddawna się zaaklimatyzowało i prawo obywatelstwa posiadało.

Wprawdzie znani jesteśmy we wszystkich gałęziach sztuk i nauk, a jakkolwiek nie wszędzie uznania doznaliśmy, jednakowoż w pochodzie dziejowym postępu nie małe położyliśmy zasługi. Mimo to, nie jedno pole leży u nas odłogiem, a w rzędzie tym znajduje się i gra w szachy.

W literaturze szachowej spotkać można nazwiska lordów, grafów, markizów, grandów, baronów, książąt i . . . Rotszyldów — ba, nawet głowy koronowane, z polaków znajdziemy ledwie kilku. A wszakże tyłu mamy hrabiów, książąt i t. p. arystokracji, która sta-

wia się w rzędzie inteligencji naszej, co jednak jej nie przeszkadza sprowadzać setkami najrozmaitsze pisma sportowe zagraniczne, pozwalając pismom naszym specjalnym wieść żywot suchotniczy i zarazem napycha pieniądźmi krajowemi, niekrajowce kieszenie.

Czyżby grę w szachy, uznaną wszędzie jako wywierającą potężny wpływ na rozwijanie się władz umysłowych i charakter, panowie ci uważali za zbyt poniżającą dla siebie? Czyż więc lepiej tłuc się namiętnie czy hazardownie w karty i trwonić zdrowie i majątek — czy też z myślącą kombinacją i własną siłą mózgową, bez pomocy losu i hazardu, nad współgrającym tryumf odnieść?!

W Europie najpierwej Hiszpanie i Włosi, następnie Francuzi i Germanowie, dużo zajmowali się szachami. Rosjanie, już na początku tego stulecia, zasłynęli w literaturze szachowej, w której książęta Urusow zdobyli sobie laur nieśmiertelności. Każdy z narodów złożył tu w dani swoją ambicję i swoje nazwiska: znana jest partja „hiszpańska”, partja „włoska”, partja „francuzka” — „angielska”, „rosyjska”, „berlińska”, „wiedeńska”, „duńska”, „holenderska” . . . i oprócz tego różne *gambity* poszczególnych narodów.

A myśmy co od siebie dali?

d. c. n.

Władysław Soleccki



## Partja № 10.

przysłana przez D-ra Banneta  
„Tygodnikowi Szachowemu”.

## Giucoco piano

grana w Kawiarni Centralnej  
w Wiedniu, d. 8 września r. b.

A. Albin

z Wiednia

Dr. Bannet

z Krakowa

Białe

- 1) e2—e4
- 2) Sg1—f3
- 3) Lf1—c4
- 4) c2—c3
- 5) b2—b4
- 6) d2—d3
- 7) a2—a4
- 8) b4—b5
- 9) Dd1—b3
- 10) Lc1—g5
- 11) 0—0
- 12) Sb1—d2
- 13) Lc4—d5
- 14) Lg5—h4
- 15) Sf3×h4
- 16) Sh4—f5
- 17) Sf5—e3

Czarne

- e7—e5
- Sb8—c6
- Lf8—c5
- Sg8—f6
- Lc5—b6
- d7—d6
- a7—a5
- Se6—e7
- 0—0
- Se7—g6
- Dd8—e7
- Lc8—e6
- h7—h6
- Sg6×h4
- Wa8—c8
- De7—d7
- Kg8—h7

Czarne zamierzają odejść Skoczkiem z f6, następnie grać f7—f5 i nie chcą mieć na e6 przytrzymanego Laufra.

- 18) Sd2—c4
- 19) Sc4×e3
- 20) b5×c6?

Skutkiem tego posunięcia Laufer biały w 23

posunięciu będzie zmuszony zejść na stanowisko, na którym zostaje bezczynny. Wolelibyśmy Ld5×e6, ewentualnie 21) Db3×De6, f7×e6 i 22) Sc3—c4.

- 20) . . . . . b7×e6
- 21) Ld5—c4 d6—d5
- 22) e4×d5 e6×d5
- 23) Lc4—b5 Dd7—d6
- 24) c3—c4?

Białe bardziej jeszcze pogarszają pozycję swego Laufra, jednocześnie zaś osłabiają pieszką d3 i zacieśniają swoją Damę. Korzystniejszym wydaje nam się Db3—a3.

- 24) . . . . . d5—d4
- 25) Se3—c2 Sf6—e7!
- 26) Db3—a3

Zapóźnie!

- 26) . . . . . Se7—e5
- 27) f2—f3 Le6—f5
- 28) Wa1—d1 Dd6—g6
- 29) Se2—e1 Dg6—g5
- 30) f3—f4 Dg5—g4

Jednocześnie zagrożone są pieszek f4 i Wieża d1. Białe nie mają dobrej odpowiedzi.

- 31) Wf1—f3 e5—e4
- 32) d3×e4 Lf5×e4
- 33) h2—h3 Dg4—h5
- 34) g2—g4 Dh5—g6
- 35) f4—f5 Dg6—g5
- 36) Wf3—f2 Wf8—d8
- 37) Se1—f3 Dg5—e3!

Teraz już niema ratunku od straty figury.

- 38) Da3×e3 d4×e3!

Podają się. Na 39) Wd1×d8 grozi: e3×f2+; 40) Kg1×f2, Wc8×d3; zaś po 39) Wf2—f1 następuje e3—e2, w każdym razie biała Wieża ginie. Czarne, przeszedłszy do działania zaczepnego w 27-ym posunięciu, prowadziły je zarówno zręcznie i sprężyście.

## Partja № 11.

grana we Wrocławiu d. 26 kwietnia  
1845 r.

## Gambit konikowy

A. Anderssen.

v. d. Lasa

Białe

- 1) e2—e4
- 2) f2—f4
- 3) Sg1—f3

Czarne

- e7—e5
- e5×f4
- g7—g5

- 4) Lf1—c4 Lf8—g7
- 5) d2—d4 d7—d6
- 6) c2—c3 h7—h6
- 7) Dd1—b3 Dd8—e7
- 8) 0—0 Sb8—d7

Lepiej było 8) . . . . . Sb8—c6

- 9) Sb1—a3 Sd7—b6
- 10) Lc1—d2 Lc8—d7

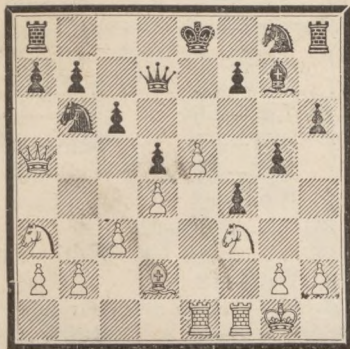
10) . . . . . Sg8—f6 i 11) . . . . . 0—0 byloby odpowiedniejsze. Czarne tracą za dużo czasu na rozwijanie skrzydła Damy.

- 11) Wa1—e1 Ld7—a4



Wobec zapóźnionego rozwoju skrzydła królewskiego ponętne posunięcia 11) ... Sb6×c4, 12) Db3×c4. 0—0—0 nie byłyby odpowiednie.

- |             |        |
|-------------|--------|
| 12) Le4—b5† | Le4×b5 |
| 13) Db3×b5† | c7—c6  |
| 14) Db5—a5  | De7—d7 |
| 15) e4—e5   | d6—d5  |



- 16) e5—e6

Osiągnięta w ten sposób wymiana dwóch Wież za Damę jest wątpliwej wartości, gdyż ubywają dwie ważne figury zaczepne.

- |             |         |
|-------------|---------|
| 16) .....   | f7×e6   |
| 17) We1×e6† | Dd7×e6  |
| 18) Wf1—e1  | De6×e1† |
| 19) Sf3×e1  | Sg8—f6  |

Białe figury niekorzystnie są rozmieszczone. Czarne niezwłocznie przystępują do natarcia.

- |            |         |
|------------|---------|
| 20) Se1—d3 | Sf6—e4! |
| 21) Ld2—e1 | 0—0     |
| 22) b2—b3  | Wf8—f7  |
| 23) Sa3—c2 | g5—g4   |
| 24) Da5—a3 | g4—g3   |
| 25) Da3—c1 | Wa8—f8  |
| 26) Le1—d2 | f4—f3!  |
| 27) g2×f3  | Wf7×f3  |
| 28) Se2—e1 |         |

Białe nie mają dobrego posunięcia.

- |            |         |
|------------|---------|
| 28) .....  | Wf3—f1† |
| 29) Kg1—g2 | Se4×d2  |
| 30) Dc1×d2 | Wf1—f2† |
| 31) Sd3×f2 | Wf8×f2† |
| 32) Dd2×f2 | g3×f2   |

i wygrywają.

„der Schachfreund”

## Partja № 12.

grana korespondencyjnie; rozpoczęta  
d. 10 grudnia 1896 r., skończona  
d. 31 lipca 1897 r.

### Nieprzyjęty gambit damy

**Dr. Sciuti**

(z Katanji)

Białe

- 1) d2—d4
- 2) c2—c4
- 3) Sg1—f3

ubiona gra Czigorina.

Jest to jakby przejście do otwarcia Zukertorta  
1) Sg1—f3, d7—d5; 2) d2—d4, Sb8—c6; 3)  
c2—c4.

- |           |        |
|-----------|--------|
| 3) .....  | Le8—g4 |
| 4) e2—e3  | e7—e6  |
| 5) Lf1—e2 | Lg4×f3 |
| 6) Le2×f3 | Sg8—f6 |
| 7) Sb1—c3 | Lf8—b4 |
| 8) 0—0    | 0—0    |
| 9) c3×d4  |        |

Lepiej: 9) Dd1—b3

**Ceccarini**

(z Rzymu)

Czarne

- d7—d5
- Sb8—c6

- |            |        |
|------------|--------|
| 9) .....   | e3—d4! |
| 10) Sc3—e2 | Lb4—d6 |
| 11) b2—b3  | Se6—e7 |
| 12) Dd1—d3 | Se7—g6 |
| 13) Se2—e3 |        |

Słabe; 13) ..... Se2—g3 i później w danym razie Sg3—h5 byłoby lepiej.

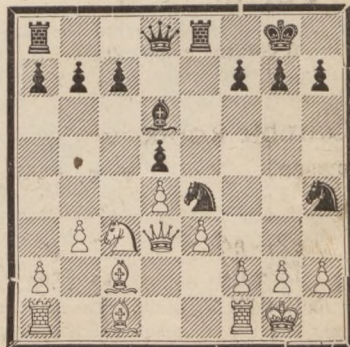
- |            |        |
|------------|--------|
| 13) .....  | Sg6—h4 |
| 14) Lf3—d1 |        |

Jasne jest, że w razie 14) Lf3×d5 nastąpiłoby:

14) ..... Sf6×d5; 15) Se3×d5, Ld6×h2†;

16) Kg1×h2, Dd8×d6†.

- |            |         |
|------------|---------|
| 14) .....  | Wf8—e8  |
| 15) Ld1—e2 | Sf6—e4! |





## 16) f2—f4

Białe nie miały lepszego posunięcia. Jeżeli 16) g2—g3, to 16) .... Sh4—f3†; 17) Kg1—g2, Dd8—f6†; 18) Sc3×d5 (w razie 18) Sc3×e4, następuje d5×e4 z dobrą grą dla czarnych) Sf3—e1,!! 19) Wf1×e1 (jeżeli 19. Kg2—h1, to Df6—f3+ i wygrywa), Df6×f2†; 20) Kg2—h1, Df2×e1†; 21) Kh1—g2, De1—f2†; 22) Kg2—h3, Ld6×g3 (toż samo posunięcie wygrywa w razie 20) Kg2—h3 lub 22. Kg2—h1); 23) Dd3×e4, We8×c4; 24) h2×g3 (24. Lc2×d4, Df2×h2†; 25) Kh3—g4, h7—h5+ i w następnych dwóch posunięciach mat); 24) ... Df2×e2 i t. d.; jeżeli zaś 16) f2—f3, natenczas 16) .... Dd8—g5; 17) g2—g4 (17. g2—g3, Ld6×g3 i t. d.) Sh4×f3† 18) Wf1×f3, Dg5×g4†; 19) Wf3—g3, Ld6×g3; 20) Dd3—e2, Lg3×h2†—czarne zyskują Damę i wygrywają.\*\*)

16)	.....	e7—c6
17)	g2—g3	Sh4—f5
18)	Sc3×e4	d5×e4
19)	Dd3—e2	Dd8—f6
20)	De2—g2?	Sf5×d4
21)	Lc2—b1	Sd4—f3†
22)	Kg1—h1	Ld6—b4

W razie 22) .... Df6×a1 nastąpiłoby 23) Lc1—b2.

23)	a2—a3	Lb4—a5
24)	b2—b4?	La5×b4

\* Jak zobaczymy poniżej, nie pomogłoby i 20) Kg2—h3.

\*\* Nie lepszym niż podane w tekście posunięciem dla białych w położeniu, przedstawionem na dagramie, byłoby 16) Sc3—e2, aby potem przejść Sc2—g3, gdyż wtedy czarne miałyby dużą przewagę nad białymi, zapóźnionymi w rozwoju partji. Przyp. R. Tyg. Sz.

## 25) Wa1—a2

Białe spostrzegły teraz dopiero, że w razie wzięcia lafra czarnego na b4, dama nieprzyjacielska zabrałaby ich wieżę na a1 bezkarnie, mając ucieczkę na wolnej linii a.

25)	.....	Lb4—c5
26)	Wa2—c2	Df6—e7
27)	We2—c3	f7—f5
28)	g3—g4	f5×g4
29)	Dg2×g4	Lc5—b6
30)	Lb1—c2	Wa8—d8
31)	Le2—b3†	Kg8—h8
32)	Dg4—g2	Wd8—d6
33)	Dg2—a2	We8—d8
34)	We3—c2	

Groziło 34) ..... Wd6—d2!

34)	.....	Wd6—d1
35)	We2—f2	

Także 35) Lb3—c4 było niewystarczające; mogłoby nastąpić 35) .... Wd1×f1; 36) Lc4×f1, Wd8—d1; 37) Da2—c4; De7—h4 (grożąc wzięciem Wieży d1 Lafra na e1!); 38) We2—g2\*\*\* 38) .... Dh4—e1 i wygrywają.

35)	.....	Wd1×e1
-----	-------	--------

białe poddały się.

Jest oczwiste, że po 36) Wf1×c1, Lb6×c3 białe nie mają już widoków oporu wobec zasobu pieśków czarnych, i zlej swojej pozycji.

\*\*\* Dlaczego nie Dc4—e2 Wprawdzie czarne i tak mają szansę wygranej z powodu przewagi pieśków; ale obrona potrwałaby dłużej.

R. Tyg. Rz.

„Ruy Lopez”

## Konkursy zadań.

× „American Chess - Magazine” ogłasza konkurs na trzychodówki z nagrodami: 25, 20, 15, 10 i 5 dolarów. Nie więcej jak trzy zadania od jednego kompozytora nadsyłać należy do d. 1 stycznia 1899 r. pod adresem: A. Ch. Mag. 209 E., 23. Street, New-York.

× Świeżo rozstrzygnięty został konkurs „British Chess Magazine” na trzychodówki, zawierające tę ideę, ażeby w głównych warjantach wszystkie posunięcia wykonywane były jedną i tą samą figurą. Pierwszą nagrodę dostali O. Nemo i K. Erlin z Wiednia, drugą W. A. Shinkman z Grand Rapids. Zadanie, odznaczone pierwszą nagrodą dajemy w numerze dzisiejszym.

## Wiadomości szachowe.

× Znakomity teoretyk rosyjski Czygorin, zamierza dać 20 publicznych wykładów główniejszych rozpocząć partji. Kurs zaczyna się 27 b. m. w Petersburgu.

## Odpowiedzi Redakcji.

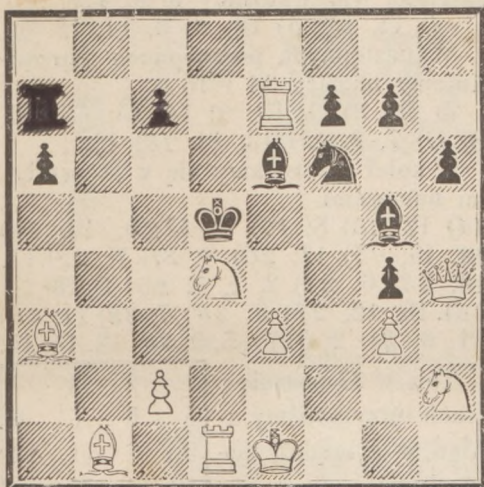
× P. Ed. Vet. Podręcznik gry szachowej już prawie mamy gotowy i w niedługim czasie w dodatku bezpłatnym do naszego pisma dołącząc będziemy.

× Młodemu szachistcie. Raczy się Sz. pan zgłosić do naszej redakcji w godzinach popołudniowych, chętnie objaśnimy.



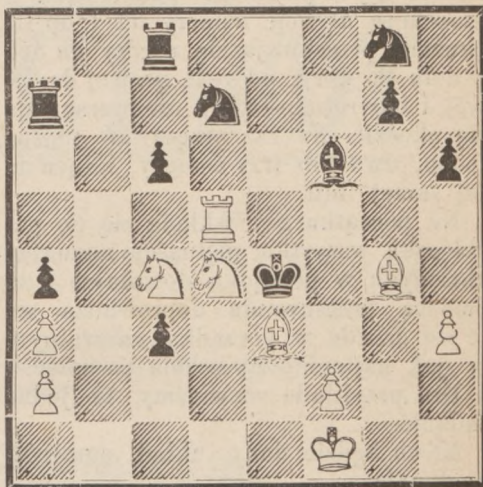
ZADANIA.

21. M. Winawer z Warszawy  
oryginalne



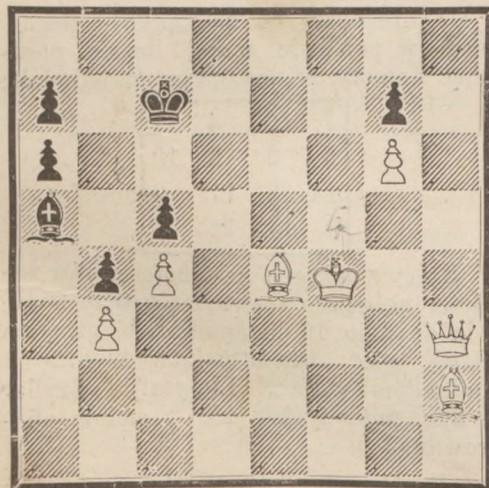
Mat za 3 posunięciami.

22. H. Keidanski z Berlina  
poświęcone p. T. v. Heydebrand und d. Lasa  
(der Schachfreund)



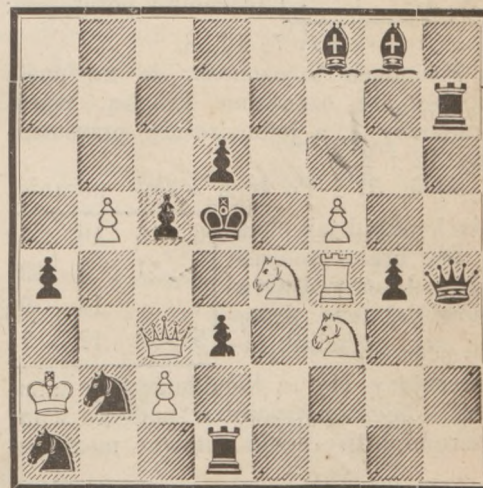
Mat za 3 posunięciami.

23. O. Nemo i K. Erlin z Wiednia  
I nagroda na konkursie „British Chess Magazine”



Mat za 3 posunięciami.

24. Oswald Jarosz z Radoszyc  
oryginalne



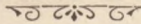
Mat za 2 posunięciami.

Referent działu zadaniowego

K. Grabowski.



## „PIĘTNAŚCIE”.



Zapewne wielu czytelników zna grę „Piętnaście”, dosyć rozpowszechnioną przed kilkunasty laty. Przybór do niej składa się z płaskiego pudełeczka, w którym są ułożone numery od 1 do 15. Numery przesuwają się z góry na dół, z dołu do góry, od ręki prawej do lewej i odwrotnie—tylko nie przesuwają się ukośnie. Na raz przesuwac można jeden, dwa lub trzy numery, leżące na tej samej linii.

Na początku gry wkłada się do pudełeczka wszystkie piętnaście numerów ułożonych w porządku dowolnym i za pomocą przesuwania doprowadza się je do układu w porządku naturalnym w jak najmniejszej liczbie posunięć.

Dla przykładu rozwiążmy tu jedno zadanie.

Niech będzie dany układ numerów następujący:

6	15	10	4	Przesuwamy najpierw numery tak, aby numer 1 znalazł się obok 2. W tym celu robimy posunięcia:
2	11	3	13	
5	1	14	9	
8	12	7	.	

1) 7, 12, 8.

Posunięcie to oznacza, że na puste miejsce, tu oznaczone kropką, wprowadzamy 7, a jednocześnie przesuwamy 12 i 8.

2) 5, 3) 1 Po tych trzech posunięciach układ jak obok:

6	15	10	4
2	11	3	13
1	.	14	9
5	8	12	7

Dla braku miejsca, nie podajemy diagramów dalszego postępu gry; czytelnik, interesujący się tą kombinacyjną zabawą, a niezaopatrzonej w pudełko z numerami, łatwo sobie notować może po-

zycje co dwa, trzy lub cztery sunięcia. Bez uwidocznienia gra byłaby niezrozumiałą.

Teraz wprowadzamy 3 do 4.

4) 11, 15; 5) 10; 6) 3, 14, 12.

W następnych posunięciach porządkujemy numery 14 i 15,

7) 7; 8) 9, 13; 9) 14, 15; 10) 11, 8; 11) 7, 9; 12) 13, 14; 13) 15.

Z kolei załatwiamy się z pozostałymi numerami.

14) 12; 15) 8; 16) 7; 17) 9; 13, 18) 14, 15; 19) 12; 20) 8; 21) 7; 22) 11, 10; 23) 6; 24) 2, 1, 5; 25) 9, 13, 14; 06) 15, 12; 27) 8; 28) 7; 29) 11; 30) 21, 6; 31) 2; 32) 1, 5, 9; 33) 13, 14, 15.

Tak w 33 posunięciach otrzymaliśmy układ w porządku naturalnym.

1	2	3	4
5	6	7	8
9	10	11	12
13	14	15	.

Czytelnikom, którzy się tą grą zainteresowali, proponujemy:

### ZADANIE 1.

Doprowadzić do porządku naturalnego w możliwie małej liczbie posunięć numery w następującym układzie:

7	10	4	1
5	2	6	13
14	8	11	3
9	15	12	.

Który z naszych prenumeratorów nadaśle najlepsze rozwiązanie tego zadania do dnia 16 listopada r. b. otrzyma Sześć gier towarzyskich wydanych nakładem Drukarni i Litografji L. Szyller i Syn, przez tychże jako premium ofiarowane.

Redaktor i Wydawca W. Dzierzbicki

Дозволено Цензурою. Варшава 16 Октября 1898 г.  
Drukarnia L. Szyller i Syn, Warszawa, Nowy Świat 16.