

TY GODNIK SZACHOWY

WYCHODZI W KAŻDĄ SOBOTĘ.

PRENUMERATA (abonnement) wraz z przesyłką wynosi:
 Za rok (par an) Rb 4 — fr. 11 — Gld. 5,50 Mk 9 —
 „ 1/2 „ „ 2 — „ 5,50 „ 2,75 „ 4,50
 „ 1/4 „ „ 1 — „ 2,75 „ 1,40 „ 2,25

Adres Redakcji: **Warszawa, Nowy-Swiat 26.**

GAMBIE MIŁOSNY.

przez C. Salvioli.

Redaktora Nuova Rivista degli Scacchi

W tej chwili nie odrywając się, uściśnęła znowu moją rękę i zbliżyła się tak, jakby wzywała moich objęć. Widziałem jej łono alabastrowe, nawpół ukryte, podnoszące się namiętnie pod mojem niepewnym i błędnem spojrzeniem. Z jej szyi zwieszał się szafir rzadkiej piękności, okolony djamentami. Blask tych kamieni, ogień tych oczów nieustannie utkwionych we mnie, oślepiały mię. Czulem, że w głowie mi się mąci; próbowałem uniknąć tego wzroku, który mię przenikał... i gniew we mnie wstępował, bo mi się na płacz zbierało. Kiedy oko moje zbiegło się z jej okiem, fala ognia prze-

biegała przez wszystkie moje żyły. Żle się opierałem. Gorączkowo zrobiłem kilka posunięć z pewnością nienajlepszych. Oto one: 12) Sd5 × f4; 13) Lc4 × b7†, Ke8-f8; 14) Lf7-g6, Lc8-e6; 15) Db3 × e6, Sf4 × e6; 16) Sf3-g5†.

Zrobiwszy ostatnie posunięcie, uniosła się prawie ponademnie i tak została. Policzkiem swoim musnęła twarz moją, włosy jej jasne i miękkie jak jedwab, spływały po mojej szyi, po moich ramionach. Tym razem popatrzyła na szachownicę. Wzrok jej jakby złagodniał, ramieniem otoczyła mą szyję miłośnie i rzekła:

— Pawle, powiedz mi...

— Elza, szepnąłem słabym głosem ulegając jej czarowi.

— Zrób posunięcie, skończmy tę głupią partję!

Zdobyłem się na wysiłek, aby się od niej uwolnić i pomyśleć nad ru-

chem, jaki miałem wykonać na szachownicy.

— Nie zwlekaj, czekam na ciebie. Posuń jakkolwiek, wszystko jedno.

— Pozwól mi zastanowić się.

— Trzeba, kocham cię, posuwaj!

I to mówiąc, przycisnęła mię do swego łona. Widziałem jej wejrzenie palące, czułem ciepły i wonny oddech jej ust. Przyciągnęła mię do siebie. Niby ptak zahypnotyzowany przez węża, z wolna poddawałem się syrenie. Czuję, jak słabnie moje postanowienie, aby posunąć nie robić bez namysłu; zarazem czułem, że się gubię, lecz gorzka rozkosz towarzyszyła tym uczuciom i przynaglała mię do przegrania.

A przecież opierałem się niemal rozpaczliwie.

— Posuń — powtórzyła kobieta — posuń i bądź moim nazawszce.

Przycisnęła się do mnie mocniej jeszcze, odchyliła główkę i patrzyła.

Póki życia — pamiętać będę to wejrzenie. Nagle ruchem pantery jej usta gorące spotkały się z mojami i przylgnęły do nich długim, namiętym pocałunkiem....

Byłem zgubiony... Zwróciwszy oczy ku sali przyległej, słyszałem zmienne szepty kawalera i całego towarzystwa.

Nagle coś dziwnego, nadprzyrodzonego zdarzyło się ze mną! Miałem szybkie widzenie. Ujrzałem pokoik skromny i czysty, pokój mojej Elzy. Widziałem ją leżącą na nowem łóżeczku, błada, umierającą, lecz piękną jak anioł z nieba. Ręce jej złożone były do modlitwy, wzrok zwrócony do nieba wskazywały, że rozmawia z Bogiem. Modliła się. Modliła się za mnie, czułem to....

Uczułem jakby ostre ukłucie w ser-

ce. Otworzyłem oczy. Odrazu odzyskałem całą przytomność, całą moją siłę. Odepchnąłem z przerażeniem kobietę, która mię tuliła i zwróciłem wzrok na szachownicę.

Pozycja była bardzo krytyczna. Gdybym był uległ pierwszemu popędowi i zagrał nierozważnie, byłbym zgubiony. Jedno tylko posunięcie mogło partję ocalić i krótki namysł upewnił mię ostatecznie.

(dok. nast.)

Gambit polski.

(ciąg dalszy.)

f. v. O. Spuffert (München) 30. 10. 95 schreibt: Die Verbesserung soll sich v. Korczyński nur sofort aus dem Kopfe schlagen. Versteht der Zug 6. g4 nicht die dadurch bewirkte Ablenkung des Lf5 von d7 u. h3, ermöglichen überhaupt erst ein weisses Pf3. Nach 6. De2, Dd4; 7. Dd5, 7. Dd5; 8. Dd5; 9. Dd5; 10. Dd5; 11. Dd5; 12. Dd5 u. gew. die Fortsetzung hätte sich zu g4 können, da ich nicht erwartete.

6) g2—g4 (Uchyla lafra u prze-
kątni c8—h3 i umożliwia w ogóle bia-
łym grę. Jest to jednak obosieczna po-
zycja! Zostawiam^f to łaskawej analizie
czytelników, czyby może odrazu 6) De2,
Dd4×; 7) Db6† względnie 6).. Se6; 7)
g4 nie było lepszym].

6) Lf5—g6.

7) Dd1—e2 [oto podstawa pozycji p. Korczyńskiego; jak z dalszego się okaże - chwiejna. Czarne mają dwie dobre odpowiedzi. 7)... Se6 i 7) Dd4×! inne sunięcia prowadzą co najmniej do wyrównania i tak:

a.) 7)... c6; 8) Se4×, Le7; 9) Rc1, Da5; 10) Sc3, Sd7; 11) d5†; 8) Le4× 9) De4×, De7 [Le7; 10) Rc1] 10) f3 lub Lg2.

b.) 7). Sd7; 8) Rc1 (Lg2?, Lb4!) Ld6; 9) f3 z dobrą grą.

c.) 7). Ld6; 8) Lg2, Rg8; 9) Se4×; Le4× [We8; 10) Rc1] 10) Le4×, We8; 11) Rc1.

d.) 7). Le7; 8) Rc1, Rg8; 9) Lg2, f5, 10) gf, Lg5†; 11) Kb1, Lf5×; 12) Le4×, We8; 13) Df3, Le4×; 14) Se4×; Le7; 15) Sh3.

e.) 7). **Lb4**; 8). Db5†, Sc6; 9) d5, Le3†; 10) bc, ab; 11) Db7×, Se5; 12) Le2, Rg8; 13) Wad1, Dd6; 14) Db4. 9) Db7×, Le3† 10) bc, Se7 [Sa5? 11) Lb5†, Kf8; 12) Da6] 11) Lb5†9)... Sd4×? 10) Rcl, Le5; 11) Sb5, Rg8 [Wb8; 12) De7×] 12) Sd4×, Ld4×; 13) e3, a otwarta b-linia nie kompensuje figury. Gdyby w warj. e. po 9) Db7×, Sd4× 10) Rcl nastąpiło e5, w takim razie rozstrzyga ładna kombinacja Popiela 11) Wd4×!, cd; 12) Db4×,dc; 13) Lb5×.

f.) 7)... **h5**: 8) gh, Wh5× (Lh5×, 9) De4× i Rcl) 9) Se4×, Le7 [Le4× 10) De4†, De7; 11) Lg2] 10) Rcl.

g.) 7)... **f5**; 8) gf, Lf5×; Se4× [lepsze niż Korczyńskiego 9) Db5†, Ld7! 10) Db7×, Sc6; 11) Lh3] Le7, 10) Sf3.

I. 7)... Sb8—e6; 8) 0—0—0! [najlepiej, proponowane przez p. K. sunięcia 8) d5 i 8) Db5 są wątpliwej wartości] 8. ov, Sd4: q. oc 4², e5! Lässt sich selbwanen. Jan. Kessere Spiel. -

a) 8)... Lf8—e7; 9) Lf1—g2, 0—0 [9) h5; 10) Le4×; Le4; 11) De4×] 10) Lg2×e4, Lg6×e4; 11) De2×e4, Wf8—e8; 12) Sg1—e2, Le7—d6; 13) De4—f3, Dd8—d7; 14) h2—h4 i pieszki skrzydła królewskiego wsparte przez Sf4 grożą atakiem.

b) 8) .. Dd8—d7! 9) f2—f4! [Sunięcia tego użyłem w partji z klubem w Würzburgu (3. XII 1894 — 17. IX. 1895); jest ono znacznie silniejsze niż p. Korczyńskiego 9) d5]. f6—f5 10) d4—d5, Se6—b8? [Dr. Neustadt grał przeciw Korczyńskiemu 10)... Se7; partja ta skończyła się nierozegraną] 1) De2—e3, a7—a6; 12) g4×f5, Lg6×f5; 13) Sg1—f3† [dalszy ciąg tej partji z Würzburgiem (przewodniczącym komitetu w W. był p. Krämer), był: 13).. Dd7—e7; 14) Sf3—e5, De7—c5; 15) Wd1—d4, Lf8—e7; 16) Lf1—g2, 0—0; 17) Lg2×e4, Lf5×e4; 18) Sc3×e4, Dc5—b6; 19) Wh1—g1, f7—f5; 20)

Se4—g5, Le7×g5; 21) Wg1×g5, c7—c5; 22) De3—g3? (lepiej było Dg1!) Db6—f6; 23) Wd4—d1, b7—b5; 24) Wd1—g1, Wa8—a7; 25) h2—h4 (d6 z nast. d7 i zdobyciem jakości było silniejsze) Wf8—d8; 26) Dg3—d3 (następuje śliczna końcówka) c5—e4; 27) Dd3—d4, Wa7—e7; 28) h4—h5, Wd8—d6; 29) Se5—f3 (na głęboko obmyślane sunięcia białych, czarne szczęśliwie znajdują najlepszą i jedyną odpowiedź) Df6—f8; 30) Dd4—e5!, Wc7—f7; 31) Sf3—d4, Sb8—d7; 32) De5—e3, Wd6×d5; 33) Sd4—e6, Wf7—e7; (De8 również nie pomoże) 34) Wg5×g7† We7×g7; 35) Wg1×g7†, Df8×g7; 36) Se6×g7, Kg8×g7; 37) De3—e7† i mat w 4 sunięciach.

Dr. J. Bannet

(d. c. n.)

PARTJE.

30. Partja Angielska.

Objaśniająca drukowaną w r. z. teorje

Partja grana na turnieju w Kolonji
9-go Sierpnia 1898 r.

(rozbiór p. I. Popiela ze Lwowa).

№ 2.

I. Popiel

Amos Burn

Białe

Czarne.

1) e2—e4	e7—e5
2) Sg1—f3	Sb8—c6
3) c2—c3	d7—d5
4) Dd1—a4	f7—f6
5) Lf1—b5	Sg8—e7
6) e4×d5	Dd8×d5
7) d2—d4!	e5—e4
8) c3—c4!	Dd5—d8
9) Lf3—d2	Dd8×d4

- | | |
|------------|--------|
| 10) Sd2—b3 | Dd4—d6 |
| 11) Le1—c3 | Le8—d7 |
| 12) c4—e5 | |

Bardzo dobrem byłoby również— jak to zresztą w swojej analizie obrony Steinitzowskiej wskazałem 12) Sb1—c3, f6—f5; (a.) 13) Wa1—d1, Dd6—g6 [13)..., Dd6—b4 14) Da4×b4, Sc6×b4; 15) Lb5×d7⁺; lub 13..., Dd6—e5; 14) Sb3—c5!] 14) 0-0, 0-0-0; 15) Le3×a7. (a) 12) Dd6—b4? 13) Da4×b4, Sc6×b4; 14) Lb5×d7⁺, Ke8×d7; 15) 0-0-0⁺, Kd7—e8 [lub 15)..., Sb4—d3⁺; 16) Kc1—b1, f6—f5; 17) Sb3—c5] 16) Sb3—c5, f6—f5; 17) a2—a3, Sb4—c6; 18) Sc3—b5, Wa8—c8; 19) Sc5—e6 i białe stoją znacznie lepiej.

- | | |
|---------------|--------|
| 12) | Dd6—e6 |
| 13) Sb1—c3 | f6—f5 |
| 14) 0—0—0 | a7—a6 |
| 15) Wd1—d2 | Wa8—c8 |
| 16) Lb5—e2 | |

Znacznie silniejszym było 16) Lb5—c4 (A. B. C.)

A. 16) De6—f6; 17) Wh1—d1, Ld7—e6; 18) Le3—g5, Df6×g5; [lub 18) ..., Df6—f7, 19) Le4×a6, b7×a6; 20) Lg5×e7 z następnem De6 (†)] 19) Le4×e6, Wc8—b8; 20) Le6—d7⁺, Ke8—f7; 21) Da4—c4⁺; Kf7—g6; 22) f2—f3! z wyborną grą.

B. 16) De6—g6; 17) Wh1—d1, Ld7—e6 [lub Wc8—d8; 18) Le3—f4, Sc6—e5(?) 19) Lf4×e5] 18) Le4×e6, Dg6×e6; 19) Sb3—a5, Wc8—b8; 20) Le3—f4.

C. 16) De6—e5; 17) Wh1—d1, Wc8—d8 [Le8—e6? 18) Le3—d4!] 18) Sb3—a5, Sc6—b8 (lub f5—f4) 19) Da4—b3!

- | | |
|---------------|--------|
| 16) | Sc6—d8 |
| 17) Da4—a3 | Ld7—c6 |
| 18) Wh1—d1 | De6—f6 |
| 19) g2—g3 | Sd8—e6 |
| 20) Sb3—d4 | |

Korzystniejszym dla białych było posunięcie 20) Le2—c4! np. Se7—g6 [lub Sc6—g5; 21) Le3×g6, Df6×g5; 22) Sb3—d4] 21) Sb3—d4, Se6×d4; 22) Le3×d4 z następnem Da3—b3.

- | | |
|---------------|--------|
| 20) | Se6×d4 |
| 21) Wd2—d4 | |

Białe powinny były odbić laufrem np: 22) Le3×d4, Df6—e6; 23) Le2—h5⁺, Se7—g6; 24) Sc3—e2, De6—f7; 25) Se2—f4, Lf8—e7; 26) Da3—c3, 0-0; 27) h2—h4 i białe stoją znacznie lepiej.

- | | |
|---------------|--------|
| 21) | Se7—g6 |
| 22) Sc3—d5 | Df6—e5 |

Jeżeli 22), Le6×d5, to 23) Wd4×d5, Lf8—e7; 24) h2—h4!

- | | |
|-------------------------|---------------------|
| 23) Le2—h5 | Lf8—e7 |
| 24) Le3—f4 | De5—e6 |
| 25) Ld5×e7 ⁺ | Wc8×c6 |
| 26) Lf4×e7 | 0—0 |
| 27) Le7—d6 | Le7—g5 ⁺ |
| 28) Kc1—b1 | Wf8—c8 |
| 29) Da3—b3 | De6×b3 |
| 30) a2×b3 | Lg5—f6 |
| 31) Wd4—d2 | Lf6—g5 |
| 32) Lh5×g6 | h7×g6 |
| 33) Ld6—f4 | |

Na propozycję białych, które nie mogły znaleźć drogi do wygranej, przerwano partję jako **remis**.

I. Popiel (Lwów.)

Partja Francuska

M. Grawe

Białe

- 1) e2—e4
- 2) d2—d4
- 3) e4×d5
- 4) Lf1—d3
- 5) Sg1—f3

W. Abkin

Czarne

- e7—e6
- d7—d5
- e6×d5
- Sg8—f6
- Le8—g4

- | | |
|------------|--------|
| 6) h2—h3 | Lg4—h5 |
| 7) c2—c3 | Lf8—d6 |
| 8) Dd1—a4† | Sb8—d7 |
| 9) Sf3—e5 | 0—0 |
| 10) f2—f4 | Sf6—e4 |
| 11) Ld3×e4 | |

należało rozszować.--

- | | |
|---------------|---------|
| 11) | Dd8—h4† |
| 12) Ke1—f1 | Sd7×e5 |
| 13) f4×e5! | Dh4×e4 |
| 14) e5×d6 | Lh5—f3! |
| 15) g2×f3 | |

dalsza obrona jeżeli 15) f1-g1, e4-g6; 16) h1-h2, a8-d8; 17) e1-f4, d8-d1†; 18) g1-f2, d1-d2†; 19) f2×f3, g6-e4†; 20) f3-g3, e2-e3†; 21) f4×e3, e4×e3 i t. d. z wygraną czarnych,—

- | | |
|---------------|---------|
| 15) | De4×f3† |
| 16) Kf1—g1 | Wa8—d8 |

Białe się poddały.

Odpowiedzi Redakcji.

× p. „Bene”. W czterochodówce pańskiej mat jest w 3 posunięciach: 1) h6-g7, e5-e4, 2) f6-f5, e4-e3, i 3) e2-c4 mat. Trzechodówka zaś jest tak słaba, że drukować jej nie możemy. Jednakże mimo tych wad, talent znać; radzimy dalsze próby, nie na trzech lub czterochodówkach, lecz na dwóchodówkach, gdyż tym sposobem prędzej dojść można do rutyny i osiągnąć cel zamierzony. Wszelkimi informacjami chętnie służyć będziemy — racy się tylko Sz. pan pofatygować do redakcji, pomiędzy 4—5 po południu.

× p. p. A. El.; J. Zw. J. Pop.: T. Ban. i Kur. W zadaniu № 46 po posunięciu 1) e2-b3 mata niema.

Rozwiązanie i krytyka zadań

№ 43. Dr. J. Szenhak. 1) g2-g3;... e4-f5, 2) e2-e4†... a) $\begin{matrix} d2-f4 \\ f6-X \end{matrix}$ 2) e4×d4†... b) g4-X, 2) d5×e5†.. c) inaczej, 2) f7-e6...

№ 44. J. Merunowicz. 1) Dh4-e1, b8-a6†, 2) e7-b6..; a) e1×e6†, 2) a8×e6†...; b) e1×e1, 2) e6×b8†...; c) b8×e6, 2) e1×e1...; d) inaczej, 2) e1-e4†. Do obu zadań powyższych, p. O. Jurosz nadesłał następującą uwagę: „miło ujrzyć nowe nazwiska autorów zadań szachowych; obadwa powyższe zadania świadczą o zdolnościach kompozytorskich; zawsze jednak na początku, radzimy zaczynać od układania dwóchodówek, aby łatwiej opanować formę”; do zadania zaś № 44 p. J. Popiel (z Turny) daje taką krytykę: „Łatwo się to wszystko odnajduje (warjanty), a swoją drogą idea zadania, w którym czarne mogą się posługiwać przy obronie szachowaniem na dwojaki sposób, braniem królowej i t. p. przynosi zaszczyt kompozytorowi.“

№ 45. A. Horn („Well done”) 1) Sd4-f3 z groźbą 2) e6-e7†; a)... a6×e4, 2) e1-h1...; b) $\begin{matrix} g4×f3 \\ f6-c3 \end{matrix}$ 2) e1×e3 ...; c)... g6-g7, 2) f3-d2... „głównych kombinacji tylko trzy, ale zato pierwsza prawdziwie „Well done” J. Popiel (z Turny).

№ 46 Dr. Ed. Mazel. 1) Kc8-d7 z groźbą 2) d7-d6... a)... d4-e5, 2) f3-e5†...; b) d4-c4, 2) e2-b3†...; c) d4-d5, 2) e2-d3†...; d) b4-b3, 2) g3-d6†... „Ci-

cha groźba wraz z czterema pięknymi warjantami, składają się w zgrabną całość. Z całą sympatią witamy Szanownego Autora, znanego zaszczytnie już oddawna na niwie szachowej”

O. Jarosz.

„Próżno ganić zadanie takiego Autora, gdyż można stać się podobnym do znanego krytyka słowika.”

J. Zwoliński

№ 47 **Dr. Ed. Mazel.** 1) **Dg4-e6.**
„Drobniak misterny zbyt jednak łatwy”

O. Jarosz

№ 48 **A. Corrias** 1). **Da8-a4.**

№ 49. **O. Jarosz.** Zadanie to zostało mylnie wydrukowane: Król biały powinien stać na e7, Król czarny na e5, zamiast Laufra f3 białego, powinien stać Laufer czarny. Z tego powodu rozwiązanie tego zadania zostawiamy do № 6 „Tygodnika”.

№ 50. **H. Kejdański.** 1) **Sh4-g2,** d5×e4, 2) f7-e6†; a) d5-e6 (b3×e4, b3-c6), 2) f7-e6; b) h2-g4, 2) g2-f4; czarne inaczej, 2) g2-e3†, g2-f4† lub f7-d6. „utwory Sz. Autora po raz pierwszy widzieliśmy kilkanaście lat temu w „Tyg. Illustr.”, później nader często umieszczane były w piśmie zagranicznych; to też obecnie zgrabną trzechodówkę z radością przyjmujemy, jako zapowiedź upragnionego współpracownictwa Sz. Autora przesłicznych zadań i wytrawnego znawcy teorii zadaniowej.” *O. Jarosz.*

№ 51 **Dr. S Gold.** 1) **Sf1-e3;** d4×e3, 2) b5-b4...; 1) ... d4×e4, 2) e3-f5...; 1) ... d4-e3, 2) e3-g4... „Autor założył tempo nie tylko pierwszym ale i w drugich posunięciach i wszyst-

kich warjantów — stanowi to poważną trudność w rozwiązaniu.” *O. Jarosz.*

„p. Winawer, któremu to zadanie jest poświęcone, nie przypuszcza nawet, iż istnieje zadanie nadwyzczaj do tego podobne B. G. Laws'a z Londynu, które otrzymało w r. 1894. drugą nagrodę na konkursie „Hockney-Mercury”. oto to zadanie: białe: Kd7, Df3, Le4, Se5, Pg3; czarne Kd4.” *A. Ehkan..* „Ciche drugie posunięcie czynią z tej na pozór drobnostki wcale trudną łamigłówkę. Poświęcenia nadwyzczaj efektowne, trudne do przewidzenia” *J. Zwoliński.*

„Tylko trzy kombinacje, ale wszystkie trzy klasyczne.” *J. Popiel* z Turny.

„Śliczna.” *Ed. Kuratow.*

№ 52 **W. Potemski.** 1) **Le5-d6,** „bardzo ładne 1 posunięcie, którego znaczenie wyjaśnia się dopiero po odpowiedzi c5×e6; jakże miłe czyni wrażenie w tym warjancie spełnianie przez Laufra podwójnej roli, - obrony i zasłony; drugi warjant bez zarzutu po e7×d6, podnosi to zadanie do prawdziwego dzieła sztuki.” *O. Jarosz*

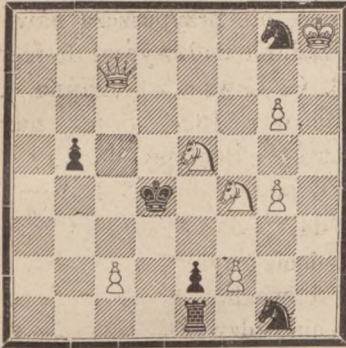
№ 53 **A. C. Challenger** 1) **Sg7-e8** z groźbą h6-d6 mat; gra główna, w war. c5×b6, 2) h6-h5 mat podług estetyki przeprowadzony wywołuje zdumienie, że na konk. ang. zadanie to zostało postawione wyżej od № 54, zawierającego ulubiony przez anglików i amerykańców temat tempa. Od niedawna dopiero spotykamy takie poszanowanie praw estetyki przez upartą szkołę amerykańsko-angielską.

O. Jarosz

№ 54 **P. H. Williams** 1) **De4-bl.** „oba zadania urągają prawidłom o czystości matowej.” *J. Zwoliński.*

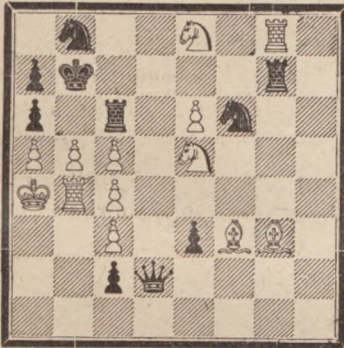
ZADANIA.

81. Bohus Prikryl w Kromerizi oryginalne.



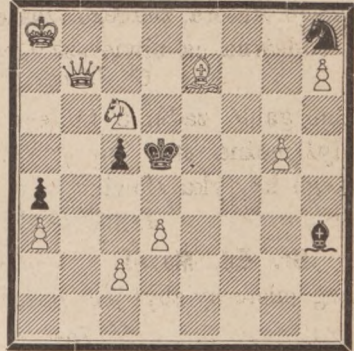
Mat za 3 posunięciami.

83. Dr. J. Szenhak z Warszawy oryginalne.



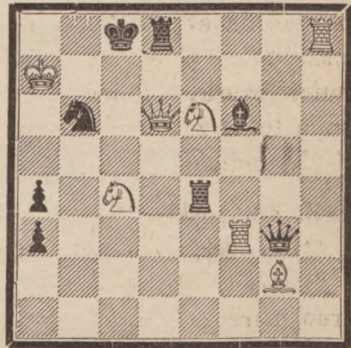
Mat za 3 posunięciami.

82. Bohus Prikryl w Kromerizi oryginalne.



Mat za 3 posunięciami.

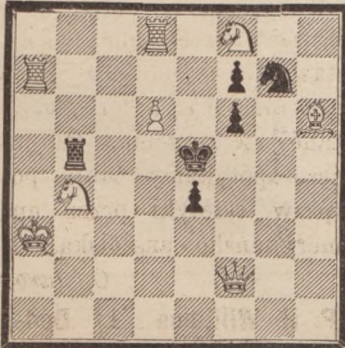
84. Dr. J. Szenhak z Warszawy oryginalne.



Mat za 2 posunięciami.

85. C. A. L. Bull

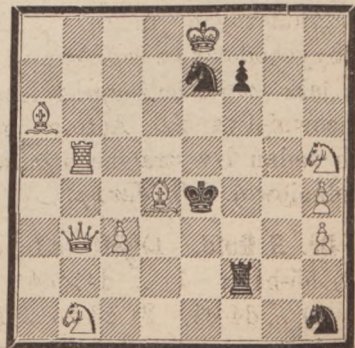
I nagroda na konkursie „Manch. Weekly Times“



Mat za 2 posunięciami.

86. W. Horne

II nagroda na konkursie „Manch. Weekly Times“



Mat za 2 posunięciami.

Dobre rozwiązania nadesłali pp.

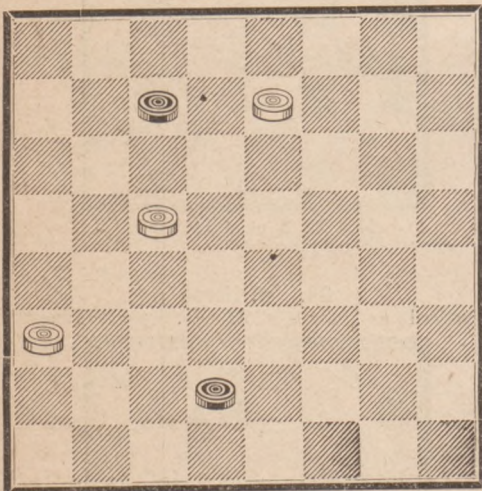
	Nazwiska rozwiązujących	№ Z a d a n						Suma punktów	Poprzednia suma punktów	Razem
		50	51	52	53	54	—			
1	T. Arlitewicz	—	—	—	—	—	—	11	11	
2	T. Banachiewicz	2	2	1	1	1	—	35	42	
3	A. Elhkan	2	2	1	1	1	—	63 ¹ / ₂	70 ¹ / ₂	
4	M. Friedman	2	2	1	1	1	—	58 ¹ / ₂	65 ¹ / ₂	
5	O. Jarosz	2	2	1	1	1	—	76	83	
6	D. Kuratow	2	2	1	1	—	—	49	55	
7	Z. Mach	—	—	—	—	—	—	9	9	
8	J. Maychrzycki	—	—	—	—	—	—	2	2	
9	I. Popiel (z Turny)	2	2	—	1	1	—	60 ¹ / ₂	66 ¹ / ₂	
10	S. Rotenstein	—	—	—	—	—	—	10	10	
11	M. Seredyński	—	—	—	—	—	—	2	2	
12	† A. Zagrzejewski	—	—	—	—	—	—	20	20	
13	J. Zwoliński	2	2	1	1	1	—	81	88	
14	Julius Richter z Brünn	—	—	—	—	—	—	7	7	

WARCZBY.

ZADANIE N. 13.

A. A. van der Spott w Brukseli (Longeville.)

oryginalne.



Białe zaczynają i wygrywają

Partja grana dnia 1 Lipca 1898 r.

T. A. Kauhlen

N. P. Bodjański

Białe.

Czarne.

- 1) c3—d4
- 2) g3—h4
- 3) h2—g3
- 4) g3—f4
- 5) b2—c3
- 6) d4×f6
- 7) a1—b2
- 8) c3 d4
- 9) b2—c3
- 10) f2—g3
- 11) g1—h2
- 12) h4×f6
- 13) f4—e5
- 14) g3×e5
- 15) c3×c7
- 16) d4×b6
- 17) e1—f2
- 18) e3×g5
- 19) f2—e3
- 20) e3×g5
- 21) d2—e3
- 22) c1—d2
- 23) g5—h6
- 24) h2—g3
- 25) g3—h4
- 26) h4—g5
- 27) h6—g7
- 28) g7—h8
- 29) h8×e3

- h6—g5
- d6—c5
- e7—d6
- g7—h6
- f6—e5
- g5×e7
- b6—a5
- c7—b6
- h8—g7
- g7—f6
- f6—g5
- e7×g5
- d6×f4
- a5—b4
- b8×f4
- a7×c5
- g5—h4
- h6×f4
- h4—g3
- g3—f2
- f2×d4
- f8—e7
- g7—f6
- d8—c7
- e7—d6
- f6×h4
- h4—g3
- g3—f2
- f2—g1

Remis.

„Szaszki“

Redaktor i Wydawca W. Dzierzbicki

Дозволено Цензурою. Варшава 5 Января 1898 г.

Drukarnia L. Szyller i Syn, Warszawa, Nowy Swiat 16.