

TY GODNIK SZACHOWY.

PRENUMERATA (*abonnement*) wraz z przesyłką wynosi:
Za rok (*par an*) Rb 4 — frc. 11 — Gld. 5.50 Mk 9 —
„ $\frac{1}{2}$ „ „ 2 — „ 5.50 „ 2.75 „ 4.50
„ $\frac{1}{4}$ „ „ 1 — „ 2.75 „ 1.40 „ 2.25

Adres Redakcji: **Warszawa, Nowy-Świat 16.**
Zmieniony.

Zaproszenie do przedpłaty

na

„Przewodnika Zdrowia”,

jedynе pismo w języku polskim, poświęcone pielęgnowaniu zdrowia i sposobowi życia wedle praw i wskazówek przyrody, wydawane przy współudziale wybitnych pisarzy i higienistów

przez

A. Czarnowskiego w Berlinie. Karlstr. 32.

Przedpłata roczna wynosi: 2,50 M. = 1 złr. 50 ct. = 1 rs. 50 kop.

— PROSIMY O ZAŻĄDANIE NUMERU NA OKAZ —

Książkowe roczniki o ile zapas starczy: II. (1896), III. (1897), IV. (1898) kosztują razem zapisane tylko 5 M. = 3 złr. = 3 rub.

Zamawiając, należy adresować:

Czarnowski. Berlin, Karlstr. 32.

KRAJKA

„České listy Šachové”.

Wychodzące pod tym tytułem w Pradze Czeskiej czasopismo szachowe, wspólnie z naszym „Tygodnikiem”, stanowią obecnie jedyne podobnego rodzaju pisma w językach słowiańskich wydawane.

W Czechach gra szachowa nadzwyczaj szeroko jest uprawiana, tak, że nawet wtworzyła się na ich gruncie swojska specjalna szkoła zadaniowa, do niedawna jedyna, a dopiero potem na jej tle utormowały się szkoły zadaniowe inne: niemiecka, angielska i amerykańska.

Czeska szkoła zadaniowa, mimo swych zasad (bezwzględna czystość matów) nadzwyczaj trudnych do przeprowadzenia, ma jednak wielu zwolenników nie tylko między Czechami. Zadanie szachowe, ułożone podług prawideł szkoły czeskiej, jeżeli jeszcze posiada pewien dowcip i trudność pierwszego posunięcia, bywa zazwyczaj arcydziełem w tego rodzaju utworach.

Wobec wielkiego zamiłowania do szachów nie trudno pojąć, że Czesi przodują innym narodom w układaniu zadań szachowych i że posiadają mistrzów, jak: Josefa Pospiszila, Jana Kotreza, Jerzego Chocholousa, Dra. E. Mazla, Karola Traxlera, Josefa Kviczala, J. V. Stefanydesa, K. Kondelika, L. Veteszніка, V. Tuzara, J. Hostau'a, Dr. Emila Palkoskę, Jana Smutnego i wielu wielu innych, którzy na terenie konkursów końcówkowych nie jeden laur w wszechświecie zdobyli.

Każde prawie czasopismo czeskie, a jest ich znacznie więcej niż u nas, posiada swoją stałą rubrykę szachową.

„Czeskie Listy Szachowe” od czasu swego założenia, t. j. od r. 1896 do końca roku ubiegłego, redagowane i administrowane były przez p. Jana Kotreza, jednego z najsilniejszych graczy czeskich. Po śmierci F. Mouczka, znanego w świecie całym układacza końcówek, „czeskiego zwanżiga” i „eksportera szachowego”—osieroczone po nim działy szachowe w pismach: „Svetozor”, „Złata Praha” i w „Narodnich Listach”, objął p. Jan Kotrecz, który prócz zajęć powyższych musiał dogłądać jeszcze zajęć swych zawodowych, przez co z konieczności zaniedbał powierzone pieczy jego „Czeskie Listy Szachowe”. Doszło w końcu do tego, że w Styczniu r. b. nie został jeszcze wydany numer listopadowy za rok ubiegły.

Skutkiem tak rozpaczliwego stanu wydawnictwa, czescy miłośnicy gry szachowej nie chcąc dać mu upaść, rozebrali pomiędzy siebie czynności p. Kotreza: Josef Pospiszil i J. V. Stefanydes wzięli na siebie obowiązek współredaktorów, p. Josef Sika—administratora.

Pierwszą czynnością świeżo ukonstytuowanego zarządu, było energiczne zabranie się do pracy i w czasie od 20 Stycznia do 13 Lutego wydane zostały nie tylko zaległe numery „Ceskich Listův Šachových”, lecz nawet i numer bieżący za miesiąc Luty. w przeciągu 23 dni wydano 4 zeszyty, każdy objętości 2 $\frac{1}{2}$ arkusza druku, a ten tylko pojąć może ogrom skuteczniejszej

tej pracy, kto miał kiedykolwiek sposobność dotykania się podobnego rodzaju wydawnictwa. Dość powiedzieć, że nieraz aby mózdz napisać jedną cyfrę, należy kilka lub nawet kilkanaście godzin z rzędu ucziwie popracować!

Ostatni Lutowy zeszyt „C. L. S.” zawiera pomiędzy innymi: artykuł wstępny pióra Dr. E. M. „o międzynarodowych znaczkach szachowych”, w których autor proponuje, ażeby zamiast obecnych K. (król) D. (dama) i t. d., używano ogólnie A, E, J, O, U, P. Autor wychodzi z zasady, iż dwie pierwsze litery t. j. A i E są to początkowe litery imion Adam i Ewa, prarodzieńców wszystkich ludzi. Laufer czyli **J.** nazwane ma być od litery **i** znajdującej się w słowach równoznacznych: hbity, szip, strzili i t. p. (u nas mogłoby to pochodzić od wyrazu Giermek). Litera **O** od Skoczka i jak powiada autor: „żadna figura tak pięknie nie skacze dokoła szachownicy, jak Skoczek”. **U** ma oznaczać wieżę, lecz wywód autorski tej litery jest cokolwiek niejasny, zatem go opuszczamy. **P.** jest pierwszą literą słowa **pion** (pieszek, przez wszystkie narody przyjętego.)

Dalej pomieszczają „C. T. S.” kilka partji spis rzeczy zawartych w zeszytach za r. u., 15 zadań szachowych, pomiędzy któremi 6 oryginalnych, t. j. nigdzie dotąd nie drukowanych, a mianowicie:

1. **Bohuslav Mikyska** (Mat za 3 posunięciem.) **b:** Kg8, Df7, Sd6, La3, Pc6 i e4; **cz:** Ke5, Se1 i g1, Pb6, e4, c7, e2, g2 i h3.

2. **Zdenek Mach** (mat za 3 posunię-

ciem). **b:** Kg7, Df7, Wg1, Se6 i f2, Pa5; **cz:** Ke5, Dd3, Sa6, i h2, Lc8, Pc3, e4, e5, d7, f3 i h6.

3. **M. Havel** (mat za 3 posunięciem) **b:** Kg8, Dc3, Sf8, Pb3, e5, e6 i f2. **cz:** Ke4, Wh5, Sb8, Lh8, Pa5, e7, f3, f6, g5, h3 i h6.

4. **Vojtech Koszek** (mat za 3 posunięciem) **b:** Kh7, Df7, Sg3, Le7, Pb2, i h4; **cz:** Ke5, Wf2, Sa5, La8, Pb3, e4, d2, d3, f3, g6 i g7.

5. **Jan Smutny** (mat za 4 posunięciem) **b:** Ke1, Dc7, Le2, Pa3, b2, e2, e5, g6 i h6; **cz:** Ke3, Pa5, d6, d7, i e4.

6. **Josef Pospiszil** (mat za 2 posunięciem) **b:** Kd2, Dh4, We8, Se4, Lc1, Pc4, e6; **cz:** Ke5, Wh6, Lg2, Pd4, d7 i f5.

Zaczem na końcu idzie już obfity dział „wiadomości szachowych.”

„Czeskie Listy Szachowe” ogólnie wzięwszy, nadzwyczaj są starannie redagowane i wzorowo administrowane. Cena prenumeraty bardzo przystępna (3 ruble rocznie wraz z przesyłką). Adres redakcji: Austrja, Czechy (Bohemia), Praha, Kral. Vinohrady 816. J. V. Sztefanydes.

Emanuel Lasker.

Gra szachowa w Moskwie nadzwyczaj się ożywiła z chwilą przyjazdu (7 Lutego) znanego mistrza szachowego Emanuela Laskera, uważanego od r. 1893 jako mistrza mistrzów gry szachowej. Do roku 1893, w ciągu lat 20, za najlepszego gracza szachowego, uważany był W. Steinitz który pokonał w walkach szachowych wszystkich najlepszych graczy: Anders-

seną, Mackenzie'go, Czygorina i wielu drugich. W r. 1893 młody szachista niemiecki, E. Lasker, mający lat 23 wieku, wyzwał wielkiego mistrza W. Steinitza na match, który odbył się w New-Yorku i zakończył się zwycięstwem E. Laskera, z wynikiem 10 partji wygranych, pięciu przegranych i pięciu remis. W r. 1896 w klubie szachowym w Petersburgu, urządony został nadzwyczaj ciekawy turniej pomiędzy czterema graczami. W. Steinitzem, E. Laskerem, amerykańnikiem Pillsburyem i mistrzem rossyjskim - N. Czygorinem, w którym to turnieju każdy z każdym powinien był grać po 4 partje. Zwycięzcą tego turnieju był E. Lasker, otrzymawszy pierwszą nagrodę i wtedy to pomiędzy członkami moskiewskiego kółka szachowego zrodziła się myśl, aby urządzić raz jeszcze walkę pomiędzy Steinitzem i Laskerem o tytuł mistrzostwa wszechświatowego. Na koszt urządzienia tego turnieju zebrano rb. 5000 i w grudniu 1896 r. zaczęła się w Moskwie ciekawa ta rywalizacja, zakończona zwycięstwem Laskera, z wynikiem dziesięciu partji wygranych, dwóch przegranych i czterech remis i od tego czasu berło pozostaje w ręku Laskera. Dnia 9 Lutego w klubie lekarskim w Moskwie, E. Lasker grał równocześnie 26 partji, a w kilku z nich grało jednocześnie po parę osób w każdej, konsultacyjnie, z tych 19 partji wygrał, jedną przegrał, sześć było remis. 11 Lutego grał 6 partji na pamięć, nie patrząc na szachownicę i wszystkie te partje wygrał. Ten rodzaj gry przedstawia jedną z zadziwiających zdolności Laskera, którą włada znakomicie, choć rzadko jej używa, gdyż gra podobna nadzwyczaj jest nużąca. 12 Lutego przeciwko niemu grali konsultacyjnie, najsilniejsi gracze moskiewscy: Grigorjew, Nienarokow, Goncezarow i Bobrow. Wobec mnóstwa przypatrujących się widzów partję tę wygrał Lasker. 16 Lutego grał Lasker w tymże klubie jednocześnie 36 partji.

Gra zaczęła się o godz. 8 wiecz. i ciągnęła się do godz. 2 $\frac{1}{2}$ w nocy. Do godz. 12 dziewięciu przeciwników podało się, o pierwszej dwóch innych uznali swe partje jako remis.

Dalsze szczegóły podamy w następnym numerze.

Emanuel Lasker w przejeździe z Moskwy do Berlina, bawił przez dwa dni t. j. 24 i 25 Lutego w Warszawie. W czasie bytności zachodził kilkakrotnie do cukierni p. Nowickiego, dopytując się o adres naszej redakcji, którego służba cukierni nie umiała mu wskazać. Nie mogąc się widzieć osobiście z nami, p. Lasker zostawił list, który dosłownie tłumaczymy:

Sobota wieczorem d. 25. Lutego 1899 r.

Redaktor „Tyg. Szachowego”.

Szanowny Panie!

Z przyjemnością widzę, iż obecnie nawet w Warszawie ujrzała światło gazeta Szachowa. Oby ona takowym ciągle się cieszyła i dążyła do uświetnienia gry szachowej.—Ja bawiłem w przejeździe do Berlina jeden dzień w Warszawie i spodziewałem się spotkać pewnego mego starego znajomego w kawiarni Nowickiego. Ale na próżno! Spodziewam się, iż pan zna się ze starym p. Winawerem. Proszę go odemnie serdecznie pozdrowić.

Pozostając z przyjacielskim pozdrowieniem szachowem

Emanuel Lasker.

Gambit polski.

(ciąg dalszy.)

Względnie 14) We8, 15) Sd4, e5 lub 15) . . . e3, 16) fe, Da2×, 17) Sc6, We1 ewent. 17) . . . Db2†, 18) Le2, Db1; 19) Kf2 i wygr. 16) Sc6,

Db6; 17) Sb8×, Wb8×; 18) Dd5, Db1†; 19) Ke2 i t. d.) 14) Wd1, Da2×; 15) Da8×, Da5†; 16) c3, Db6; 17) Sd4, Da5; 18) We1 i t. d. Można również grać 10) Sge2, a wtedy 10) . . . Db6 (nie zaś jak Popiel 10) . . . De5? gdyż 11) De8†, Ke7; 12) Dh8× i wygr.) 11) De8† (gdyby 11) Da8×; to 11) . . . Rg8 i dama za 2W stracona) Dd8, 12) Dd8†, Kd8×, 13) Rc1†, Sd7, 14) Lg2, We8, 15) Sg3, Lc3×, 16) bc, Ke7, (16) Wb8, 17) Whe1, Ke7; 18) S lub L×e4; lub też 16) . . . Ke8? 17) Whe1, Sc5, 18) Wd4, Kb7; 19) Se4×) 17(Wd4, Se5 (17) . . . Wab8, 18) Whd1, We7, 18) S lub L×e4; zaś 17) . . . We6? 18) Whd1†) 18) We4, Kb6, 19) We1, e3, 20) f4! i t. d.] 10 Sg1—h3! [Popiel proponował pierwotnie 10) Sd1?, e3? 11) Se3×, Lb4†, 12) c3 (jeszcze lepiej 12) Ke2), Lc3†, 13) bc, De3†, 14) Ke2, Da4; 15) Da8×, Da2†, 16) Kf3, Rg8, 17) Db7 i wygr. Tymczasem 10) . . . Db4! 11) Db4, Lb4†; 12) c3 (jeszcze lepiej 12) Ke2), Lc3†, 13) bc, De3†, 14) Ke2, Da4; 15) Da8×, Da2†; 16) Kf3, Rg8, 17) Db7 i wygr. Tymczasem 10) . . . Db4! 11) Db4, Lb4†; 15) c4 i przegr.] 10) . . . e4—e3! [Najlepiej; po 10 . . . Rg8 nastąpi 11) Da8×, Sa6? 12) Wd1! Dd1†, 13) Sd1×, Wa8×, 14) La6× lub 12) . . . Wa8×, 13) Wd4×, Ld4×, 14) La6×, Lc3†, 15) bc lub też 12) . . . De5, 13) De6×, Sb4, 14) Da4, e3, 15) Ld3, e†, 16) Kf1 lub wreszcie 12) . . . Db4, 13) De6×, Sb8, 15) Db5 i wygrywają.

PARTJE.

Partja Francuzka

grana na turnieju w Llandudno.

Bellingham

Dawbarn

Białe

Czarne

1) e2—e4

e7—e6

2) d2—d4

d7—d5

3) Sb1—c3	Sg8—f6
4) Lc1—g5	Lf8—e7
5) e4—e5	Sf6—d7
6) Lg5×e7	Dd8×e7
7) Sc3—b5	De7—b4†

Niezwykła nowość. Zwykle używaną i najlepszą odpowiedzią na Alapina posunięcie Sb5 jest Dd8, nie Sb6, albowiem wzbrania postępowania pieszkom czarnym na skrzydle Damy, które są przynależne do obrony partji francuzkiej.

8) e2—c3	Db4—a5
----------	--------

9) Dd1—g4 jest to posunięcie przedwczesne.

9)	g7—g6
10) Sg1—f3	a7—a6
11) b2—b4	Da5—b6
12) Sb5—a3	e7—c5!

Prawdziwie pięknie grano. Jeżeli białe biorą d4×e5, to Sd7×e5, na b4×e5, Db6—b2.

13) Sa3—c2	c5×b4
14) Se2×b4	Sb8—c6
15) Sb4—c2	Db7—b2
16) Ke1—d2	Sd7—b6
17) Sf3—g5	h7—h6
18) Sg5—h3	Sc6—a5
19) Dg4—f3	Lc8—d7
20) Lf1—e2	Sa5—c4†
21) Kd2—d1	Ld7—a4
22) Wa1—c1	Sc4—a3
23) Le2—d3	Wa8—c8
24) Wh1—e1	We8×c3
25) We1—e2	0—0

Czarne nie chcą popuścić białych w ich rozpaczliwej sytuacji i wprowadzają do gry drugą Wieżę. Partja grana jest przez czarne z wyzyskaniem wszystkich stron słabych przeciwnika.

26) We2—d2	Wf3—e8
27) Df3—e2	Sb6—c4
28) Ld3×g6	f7×g6
29) De2—g4	We8—e6

Czarne pozwoliły sobie, zajmując dobrą pozycję, udzielić białym chwilowej radości. Lecz skuteczniejsze

posunięcie było słabem przeciw ostaniu pokuszeniu białych.

30)	Dg4×g6†	Kg8—f8
31)	Sh3—f4	Sa4×e2
32)	Dg6—f6†	Kf8—e8
33)	Df6—g6†	Ke8—d7
34)	Dg6—g7†	Kd7—e8
35)	Dg7—f8†	Kc8—c7
36)	Sf4×e6†	We6×e6
37)	Df8—f7†	Kc7—b8
38)	Df7×e6	Sc4×d2

Białe się poddały.

„Czeskie Listy Szachowe”

Partja Hiszpańska

Grana na turnieju międzynarodowym w Wiedniu, nagrodzona II nagrodą, (Lipke), przeznaczoną za ładnie grane partje.

(z *Księgi turniejowej*)

Lipke	Janowski	
Białe	Czarne.	
1)	e2—e4	e7—e5
2)	Sg1—f3	Sb8—c6
3)	Lf1—b5	Sg8—f6
4)	0—0	Sf6×e4
5)	Wf1—e1	Se4—d6
6)	Sf3×e5	Lf8—e7
7)	Lb5—d3	0—0
8)	Sb1—c3	Sc6×e5
9)	We1×e5	f7—f5
10)	Sc3—d5	Le7—f6
11)	We5—e1	b7—b6
12)	Ld3—e2!	c7—c6

Niekorzystne: wygodniejszą odpowiedzią byłoby 12) ... Lb7.

13)	Sd5×f6†	De8×f6
14)	d2—d4	f5—f4
15)	Le2—d3	Sd6—f7?

to po 14 posunięciu, zrobionem dla ataku, nie czyni dobrej pozycji; w razie 14) ... Sf7 nastąpiłoby 15) ... d5 z

wcale niezgorszą również grą.

16)	We1—e4!	g7—g5
17)	h2—h4	h7—h6
18)	h4×g5	h6×g5
19)	Dd1—h5	Wf8—d8
20)	Lc1×f4!!	g5×f4
21)	Wa1—e1	Df6—h6

Czarne nie mają obrony; grozi im mat w 3 posunięciach, po 21) ... Lb7, nastąpiłoby 22) We7, Kf8; 23) W×f7†, D×f7; 24) Dh8†, Dg8; 25) Df6†, Df7; 26) Db6† następnie We7 mat; po 21) Sg5 (h6) odpowiedzą 22) We8† i po 21) Sd6, nastąpiłoby 22) W×f4, D×f4; 23) Dh7.

22)	Dh5—g4†	Dh6—g5
23)	Dg4—f3	d7—d5
24)	We4×f4	Sf6—h6
25)	We1—e5	Dg5—g7
26)	Df3—h5	Lc8—f5
27)	Ld3×f5	Wd8—f8
28)	Wf4—g4!	Sh6×g4
29)	Lf5—e6†	Wf8—f7
30)	We5—g5	Kg8—f8
31)	Wg5×g7	Wf7×g7
32)	Dh5—h8†	poddały się.

„Der Schachfreund”

Gambit Środkowy

partja grana korespondencyjnie w Berlinie w r. z. pomiędzy Café Royal i Café Kaiserhof.

Café Royal	Café Kaiserhof
Białe	Czarne

1)	e2—e4	e7—e5
2)	d2—d4	e5×d4
3)	Lf1—c4	Dd8—h4

Wprawdzie wcale nie nowe, lecz szczególnie mocne posunięcie.

4)	Dd1×d4	Sg8—f6
5)	Sb1—d2	Sb8—e6
6)	Dd4—e3	Sf6—g4

7) De3—f4. Bezpieczniejsem byłoby dla białych De3—g3, posunięcie w tekście obrachowane było na możliwość, ewentualnego ofiarowania Damy za trzy drobne figury.

- | | |
|--------------|---------|
| 7) | Sc6—e5 |
| 8) Lc4—e2 | Lf8—c5! |

Czarne mogły grać również 8) . . . Lf8—d6 i Dama biała byłaby straconą.

9) Sg1—h3 d7—d6
10) Sd2—f1. Posunięcie słabe gdyż pozycje białych wcale nie polepsza; należało rozszować.

- | | |
|---------------|---------|
| 10) | f7—f5 |
| 11) Df4—g3 | Se5—g6 |
| 12) Lc1—g5 | Dh4×g3 |
| 13) Sf1×g3 | f5×e4 |
| 14) Sg3×e4 | Lc5—b6 |
| 15) f2—f3 | Sg4—e3 |
| 16) Lg5×e3 | Lb6×e3 |
| 17) Le2—b5†! | Ke8—e7! |

Wybornie obmyślane! W razie e7--c6 zyskałyby białe piona z dobrą grą i w razie 18) Se4×d6†; 19) Wa1—d1.

- | | |
|------------|---------|
| 18) Sh3—f2 | Sg6—e5 |
| 19) 0—0 | c7—c6 |
| 20) Lb5—a4 | d6—d5 |
| 21) Se4—g3 | Ke7—d6! |

Po przez to znakomite pójście królem, zabezpieczają sobie czarne swą pozycję.

22) Wa1—e1 Strata tempa. Lepszem byłoby Wf1—e1.

- | | |
|---------------|---------|
| 22) | Le3—d4! |
|---------------|---------|

Atakujące piona b2; gdyby b2—b3, to b7—b5 i Laufer biały byłby stracony; gdyby zaś c2—c3, to Ld4×f2 i jakoś musiałyby być straconą.

- | | |
|------------|--------|
| 23) We1—b1 | Lc8—d7 |
| 24) e2—c3 | Ld4—b6 |
| 25) Wf1—d1 | h7—h5 |
| 26) La4—c2 | Wa8—f8 |
| 27) Sg3—h1 | g7—g5 |
| 28) Kg1—f1 | g5—g4. |

Białe partję przegrały.

Arpad Bauer—„Deutsch. Wochensch”

Gambit Steinitz'a

grany w Rydze.

A. Heinrichsen

p. K.

Białe

Czarne

- | | |
|-----------|---------|
| 1) e2—e4 | e7—e5 |
| 2) Sb1—c3 | Sb8—c6 |
| 3) f2—f4 | e5×f4 |
| 4) d2—d4 | Dd8—h4† |
| 5) Ke1—e2 | d7—d5 |
| 6) e4×d5 | Lc8—g4† |

Gdyby czarne grały 6) . . . Dh5—e7†. Ke2—f2. De7—h4, 8) Kf2—e2 i byłoby remis. Gdyby białe grały 8) g2—g3, to f4×g3†, 9) Kf2—g2 i przegrałyby, gdyż Steinitz w Londynie 1883 r. wynalazł bardzo mocną na to odpowiedź Lf8—d6.

- | | |
|-----------|-----------------|
| 7) Sg1—f3 | 0—0—0 |
| 8) d5×c6 | Lf8—c5 |
| 9) Dd1—e1 | najlepsze, gdyż |

mogą w ten sposób choć częściowo groźne zaofiarowanie odparować.

- | | |
|--------------|---------------------|
| 9) | Dh4—h5 |
| 10) Le1×f4 | Wd8—e8† |
| 11) Ke2—d2 | We8×e1 |
| 12) Wa1×e1 | Lc5—e7 |
| 13) We1—e5 | f7—f5 |
| 14) c6×b7† | Kc7×b7 |
| 15) We5—b5† | Kb7—c8 |
| 16) Lf1—c4 | obecnie partja jest |

w tej pozycji, jak ją Bilguer w jednym ze swych warjantów wskazuje. Groźba Lc4—e6†, następnie Wb5—b8† i mat. Pozycja białych jest lepszą, mimo braku Damy.

- | | |
|---------------|---------|
| 16) | Le7—d6 |
| 17) Lc4—e6† | Kc8—d8 |
| 18) Lf4×d6 | e7×d6 |
| 19) Sc3—d5! | Dh5—h6† |

Tutaj nastąpi świetny atak przez zaofiarowanie, w następnym posunięciu Skoczka, które decyduje partję.

20) Sf3—g5! Dh6×g5†
 21) Kd2—d3 Ke8—d8
 22) Wh1—e1 posunięcie to prowadzi bezwątpienia do wygranej, gdyż Dama czarna ratować Króla od mata nie może, albowiem gdyby 22) Wb5—b8†, Dg5—d8; 23) Wb8×d8†, Ke8×d8; 24) Le6×g8, Wh8×g8; 25) Wh1—e1 a następnie e1—e7 i gra byłaby równa.

22) Sg8—h6
 23) Wb5—b8† Dg5—d8
 24) Wb8×d8† Ke8×d8
 25) h2—h3 Lg4—h5
 26) Sd5—f4 Lh5—e8
 27) g2—g4 f5×g4
 28) h3×g4 Wh8—f8
 29) Le6—f5 Le8—d7
 30) Sf4—e6† Ld7×e6
 31) Lf5×e6 Sh6—f7
 32) We1—f1 jest to naturalne

następstwo zwykłej gry końcowej polegającej na zamianie figur, Pieszkii białe ze strony Damy są tak silne, że im niepodobna obrony czarnych przeciwstawić.

32) Kd8—e7
 33) Wf1—f7† Wf8×f7
 34) Le6×f7 Ke7×f7

Czarne poddały się.

Partja Petrowa

(grana korespondencyjnie)

Nadestana nam przez naszego współpracownika p. J. Hostáú.

J. Hostáú
w Brzicach.

A. Stádlér
w Przelouci.

Białe

1) e2—e4
 2) Sg1—f3
 3) Sf3×e5
 4) Se5—f3
 5) d2—d4

Czarne

e7—e5
 Sg8—f6
 d7—d6
 Sf6×e4
 d6—d5

6) Lf1—d3 Sb8—c6
 7) 0—0 Lf8—e7
 8) c2—c4 Se4—f6
 9) Le1—e3 Lc8—g4
 10) Sb1—c3 d5×c4
 11) Ld3×d4 0—0

Czarne niemogły grać: 13) . . . L×f3; 14) D×f3, S×d4; 15) L×d4 (lub Db7×; 0—0) D×e4. z powodu 16) Lb5† i t. d.

12) Lc4—e2! h7—h6

tak to, jakoteż następne posunięcie było tylko stratą czasu, należało grać Sd5, n. pr. 13) S×d5, D×d5 i 16) . . . Wa—d8, i Lb atakując Pieszką d4.

13) Wd1—c1 a7—a6
 14) h2—h3 Lg4—f5
 15) Sf3—e5 Le7—d6
 16) f2—f4 Wa8—b8
 16) Le2—f3 Białe posiadają zna-

czną już przewagę pozycji; czarne nie mają dostatecznej obrony przeciw następującemu atakowi Pieszka.

17) Lf5—d7
 18) Dd1—e1 Se6—e7
 19) g2—g4 Sf6—h7
 20) h3—h4 f7—f6
 21) Se5—d3 e7—e6?
 22) We1—e2 Kg8—f7

Czarny król ucieka przed grożącym atakiem, co jednak jest już zapóźno.

23) Wc2—g2 Wf8—g8

Nieco lepiej byłoby Wh8, lecz i tak jest gra czarnych stracona.

24) f4—f5! Dd8—f8

Pozycja czarnych niedopuszcza żadnego posunięcia oswobodzającego; jeżeli 24) Ke8, wtedy posunięcie 25) Lf4, De7 26) We2, Kd8; 27) W×e7, L×f4; 28) S×f4, D×f4; 26) W×d7† i wygrywają.

25) Lf3—d1! Wg8—h8
 26) Ld1—b3† Kf7—e8
 27) Le3—f4. czarne się poddały.

rozbiór p. J. Hostáú.

Analiza analizy.

W № 5 i 6 „Tygodnika Szachowego” została umieszczona partja Janowski— Showalter z analizą J. Miesesa (przedruk z Deutsch. Woch).

P. Mieses 22-gie posunięcie białych (Janowski) zaopatruje w znak zapytania i dodaje: Janowski czyniąc to posunięcie, miał na myśli bardziej interesującą aniżeli poprawną kombinację zaofiarowania, która przy dobrej grze ze strony przeciwnej doprowadzała najwyżej do remis”. Przy 33-tem posunięciu zaś czarnych p. Mieses stawia aż dwa znaki zapytania, mówiąc: „nie do uwierzenia a jednak prawdziwe! przez 33)... Kd8 można było utrzymać partję na remis, n. p. 34) e6. Dc1†; 35) Kh2, b3; 36) Ld3, b2; 37) Wc8†, Kg7; 38) c7, b1D; 39) Lb1 ×, Db1 ×; 40) Wb8, Dd1; 41) e8D, Dh5†; 42) Kg1, Dd1†; 43) Kf2, Dd2†; 44) Kf3, Dd3†; 45) Kg4, Dd1†; i t. d.”

Nie przesądzając o ile zaofiarowanie zrobione przez Janowskiego jest poprawnem, muszę zaznaczyć, że krótka droga do remis, wskazana czarnym przez p. J. Miesesa, nie prowadzi do remis, lecz do przegranej, jeżeli bowiem białe w 40-tem posunięciu wariantu p. J. Miesesa, zamiast grać Wb8 jak chce tego p. Mieses, zagrają Wg8†, to czarne partję przegrają:

- | | |
|---------------|----------|
| 40) Wb8—g8† | Kg7 × g8 |
| 41) c7—c8D† | Kg8—f7 |
| 42) Dc8—d7† | Kf7—f8 |
| 43) Dd7—d8† | Kf8—f7 |
| 44) Dd8—f6† | Kf7—g8 |
| 45) Df6 × e6† | Kg8—f8 |

46) De6 × d5 i białe muszą wygrać, naprzykład A. B. C. D.

A.) 46) . . . ×, Db6; 47) Df5†, Kg8; 48) Dc8†, Kf7; 49) Dd7†, Kg8; 50) f4—f5 z groźbą Dc8† i f5—f6 mat, jeżeli czarne zagrają Db8 to f5—f6 i

od mata w następnym ciągu niema obrony 50) ♚ . . . Kf8 musowe; 51) Dh7 × i wygrywają.

B.) 46) . . . Db4; 47) Dd8†, Kf7; 48) Dd7†, Kg8; 49) f5, Df8; 50) De6†, Kh8; 51) Df6† i wygrywają.

C. 46) . . . De1; 47) De5, Dd1; 48) Dh8†, Ke7; 49) Dh7 × † i wygrywają.

D. 46) . . . Dg6; 47) Dd8†, Kg7; 48) Df6† i wygrywają.

Dominik Bakun.

KONKURSY ZADAŃ.

Międzynarodowy konkurs jubileuszowy zadań dwuchodowych

„Związku szachowego Holandskiego”

I. NAGRODA.

J. van Beek w Naaldwyk. **B.** Kh1, Dg8, Le7 i h7, Sf5 i g7, Pc2. **Cz.** Ke4, Sd8 i g1, Pe4.

II. NAGRODA.

A. Okkinga w Dronryp. **B.** Kh6, Df7, Sd7 i f4, Ld1, Pc3. d2, e5 i h5. **Cz.** Ke4, Wf1, Lb1, Pd6, f2, g4, h5 i h7.

III. NAGRODA.

A. van Eelde w Middelburg. **B.** Kc2, Dh3, Se7, i f7, Lh4, Pa4, d3, i g2. **Cz.** Kd4, Sd7 i e2, Lg1,

IV. NAGRODA.

J. Colpa w Leiden. **B.** Kg7, Da7, Se5, Le7 i f5, Pd2. g2, g4 i h2. **Cz.** Kf4, Wd5, Se2, Ph7.

Konkurs na zadania 2-chodowe

„The House”

I. NAGRODA.

P. F. Blake w Londynie. **B.** Kh7, Da8, Wb3, Sa3 i g3, Lg6 i g7, Pb4 i f4. **Cz.** Kd4, We1 i d6, Sf2 i g1, Ld7, Pb5, e2, f6.

II. NAGRODA.

G. Heathcote w Manchester. **B:** Kh8, Dh4, Wa5 i b2, Sd6 i e4, Lc5, Pc4 i g2. **Cz:** Ke5, Wa2, Sg7 i h5, Lc3 i c8, Pe6, e7 i g3.

Konkurs zadaniowy wiedeńskiego organu klubu szachowego

„Schachfreund'a”

Zadania 3-chodowe.

I. NAGRODA.

godło „**Gloria victis**“. **B:** Ka1, Dg8, We4, Sa6 i c8, Lc2. **Cz:** Kd5, Wb7, Sc4 i e6, Lb6, Pa3, b5, c7 i e5.

II. NAGRODA

godło „**Respice Finem**“. **B:** Kg8, Db4, Wb2 i e7, Sd4, La1, Pc4, d7 i f5. **Cz:** Kf6, Sg4, Lh8, Pg3, h5 i h6.

III. NAGRODA.

godło „**Non possumus**“. **B:** Kg8, Dh1, Sd4 i e8, Le4, Pa2, f3, g2. **Cz:** Ke5, Sb8, Lh8, Pb4, b7, e5, e3, e6, f4 i h3.

I. Wzmianka zaszczytna

godło „**Vertrauen**“. **B:** Kh6, De8, Sc5 i e5, Ld5, Pa3, d2, g2, g3 i g4. **Cz:** Kd4, Sa8 i e1, Ld6, Pe2, f3 i h4.

II. Wzmianka zaszczytna

godło „**Rautendelein**“. **B:** Kf2, Dc7, Wd1, Sh6. **Cz:** Ke4, Wa3, Le2, Pc3, c4, d7, f5 i f6.

III. Wzmianka zaszczytna

godło „**Chi cerca trova**“. **B:** Kh3, Da6, Wg4, Sa1 i e4, Le1 i h7, Pb4, f6 i g5. **Cz:** Kd4, Sa2 i f8, Pa4, b3, e3, e6, e7, g6 i h4.

Zadania 2-chodowe.

I. NAGRODA.

godło „**Einsam**“. **B:** Kh7, De8, Sb7 i g2, Ld2 i f3, Pb2, b3, f6, g4 i h3. **Cz:** Kd4, Dc7, Pd3, e6, f7 i g5.

II. NAGRODA.

godło „?**?**“. **B:** Kh5, We3, Se6 i e8, Lh1, Pa5, c4, d6, g3 i g6. **Cz:** Kf5, Da7, Sa8 i e5, Pa6 i g7.

III. NAGRODA.

godło „**Einleitung**“. **B:** Kb6, De3, Wf1 i f8, Sc4 i h5, La2 i h2, Pd4, e6. **Cz:** Ke7, Wg3, Sf5, Pg4 i g5.

I. Wzmianka zaszczytna

godło „**Nach Cudmore bearbetet**“. **B:** Ke1, Db8, Wh5, Sc1 i e7, Lf4, Pa3, f2, g2 i g6. **Cz:** Kd4, We4, Lf6, Pa4, c2, e6 i g7.

II. Wzmianka zaszczytna

godło „**Mimosa**“. **B:** Kh1, Dh4, Wd8 i e5, Sa5, Lb3 i f4, Pb6 i g2. **Cz:** Kd6, Dd7, Wb2 i g6, Sb8, La3, Pd3, f6 i h6.

III. Wzmianka zaszczytna

godło „**Per la mia carissima**“. **B:** Ke8, Db7, Sd2 i h6, La7 i e4, Pg5. **Cz:** Kd6, Wg7, Sc3, Lf8, Pe7, e7 i h7.

~~~~~  
**Wiadomości szachowe**  
 ~~~~~

Match między Petersburgiem a Wiedniem ukończył się. Jedną z dwóch partji korespondencyjnych, jak wiadomo wygrał Wiedeń, drugą uznano za nierozegraną.

Klub Szachowy „Augustea” w Lipsku, który niedawno święcił 50-letni jubileusz swego istnienia, na odbytem świeżo zebraniu ogólnem dorocznem wybrał na prezesa D-ra Maksa Lange'go, a na pierwszego wice-prezesa barona von Bülowa.

Klub Szachowy powstały w mieście Neusatz, w Węgrzech w październiku r. z. i liczący już 50 członków, zamierza urządzać turniej z 22 uczestnikami. Na czele klubu stoi dr. Noa, który przyjmował udział w turnieju mistrzów w Londynie r. 1883.

Nowe kluby szachowe powstały w Wenecji pod prezydencją komandora Vergary i w Dolo (prowincji weneckiej).

Pillsbury warcabistą. Znany mistrz szachowy, Harry Pillsbury, odbywa obecnie podróż wirtuozowską po rozmaitych miastach Ameryki. Podczas bytności swojej w Filadelfji, na kilku posiedzeniach grał w warcaby z E. Pomeray'em, kandydatem do mistrzostwa wszechświatowego na polu warcabowem, wynik 12 partji był następujący: Pillsbury wygrał 1 a 11 było nierozegranych, Pillsbury należy tedy do warcabistów pierwszorzędnych.

Chess Association of the United States. Pod tą nazwą organizuje się w Stanach Zjednoczonych Ameryki północnej towarzystwo, którego członkami zbiorowymi mają być rozmaite kluby szachowe istniejące w różnych miastach Stanów Zjednoczonych. Kluby te wysyłać będą swoich delegatów dla udziału w pracach stowarzyszenia. Celem tej nowej korporacji będzie przyczynić się do rozwoju gry, a zarazem pielegnować dobre stosunki pomiędzy klubami. W liczbie członków stowarzyszenia znajdować się mogą i osoby pojedyncze. Ustawę stowarzyszenia, przyjętą na zebraniu przedstawicieli kilku klubów w Manhattan Chess Club'ie, rozesłano klubom dla rozpatrzenia.

Z piśmiennictwa. „The Major Tactics of Chess”. A. Trentise ov Evolutions. The Proper Employment of Forces in Strategic, Tactical and Logistic Planes. Przez Franklina K. Young'a, autora dzieł: „The Grand Tactics of Chess” „The Minor Tactics of Chess.” Boston: Little, Brown & Co. 1898. Cena dolarów 2, 50.

Dzieło to jest właściwie drugim w serji; pierwszym jest „The Minor Tactics”, trzeciem—„The Grand Tactics”. Zadaniem książki „The Major Tactics” jest wyjaśnić rozmaite podstępny, kruczki, zasadzki dążące do zdobycia lub obezwładnienia figury nieprzyjacielskiej, doprowadzenie swych pionków do ósmej linji, oraz do zamatania króla nieprzyjacielskiego. Na

trzystu blisko stronicach podano 246 djagramów. Autor usiłuje sprowadzić rzecz do rozwiązań niemal geometrycznych.

Występy Janowskiego. W czasie zwłoki, która poprzedziła match między Janowskim a Schowalterem, gość z Europy nie został beczynnym. W d. 17 Grudnia w Brooklyn Chess Club'ie grał jednocześnie na 22 szachownicach, wygrał 17 partji, przegrał 5. W liczbie wygrywających przeciw niemu były panie H. Worrall i Walter Frere, grające konsultacyjnie. Pani Worrall na tej samej szachownicy i temi samemi szachami, potykała się niegdyś z Pawłem Morphy'm, i dostawała od tego genialnego szachisty więź for. Nazajutrz grał w Dutch Arms Chess Club jednocześnie 33 partje i w ciągu niespełna 4 godzin wygrał 29, nierozegraną zrobił 1 i przegrał 3. Wreszcie, w dniu 31 Grudnia w Cosmopolitan Chess Club grał 18 partji, z których wygrał 16 i przegrał 2.

Geistreiche Schachpartien zugleich „Schachjahrbuch 1898”. Pod tym tytułem ogłosił Ludwik Bachmann z Augsburga 8-my tomik swego zbioru. Prawie połowa treści jest poświęcona turniejowi wiedeńskiemu jubileuszowemu. W następnym rozdziale „Schach in Deutschland” jest uczczony w poezji i prozie 25 letni jubileusz klubu szachowego w Augsburgu. Następują partje interesujące z całego świata, wreszcie 30 nagrodzonych zadań z zeszłorocznych konkursów. Książka wyszła nakładem firmy C. Brügel i Syn w Anspar, zawiera około 180 str. tekstu i kosztuje 2 marki.

Kobiety i Szachy. Stowarzyszenie *Berliner Schachgesellschaft* odbyło swoje coroczne zgromadzenie ogólne zwyczajne, na którym pomiędzy innemi dowiedziało się, że jego zarząd postanowił przyjmować na członków i kobiety. Pierwszą uczestniczką stowarzy-

szenia została pani Dr. Jenny Lewinstein.

Przedsiębiorstwo. C.A. Wallbrodt zamierza w tych dniach otworzyć w Berlinie kawiarnię szachową. Mistrz ten występował niedawno w klubie szachowym „Springer“, grając jednocześnie 37 parji, z których 28 wygrał, 4 przegrał i 5 ukończył nierozegraną.

Wiedeń. Znany mistrz wiedeński Karol Schlechter wszedł z początku roku bieżącego do redakcji „Deutsche Schachzeitung“ na miejsce P. Lipkego. Schlechter występował w grudniu w Wiener Schachclubie, gdzie grał jednocześnie 7 partji nie patrząc na szachownicę. Z nich 4 wygrał a 3 zrobił nierozegrane.

Proces szachowy pomiędzy Rosenthalem a księciem Bałachowem, wzmiankowany w jednym z poprzednich numerów Tygodnika, rozstrzygnięty został przez sądy w ten sposób, że ks. Bałachow został skazany na uiszczenie się Rosenthalowi z niedopłaconych 15000 franków pensji. Inne pretensje Rosenthala oddalono.

„Przewodnik zdrowia“. Nie można twierdzić, iż szachiści, pochłonięci grą, spędzając po kilka godzin z rzędu nad szachami, prowadzą życie higieniczne. Szczególniej eukiernie nasze, gdzie zbierają się szachiści, posiadają urządzenia wentylacyjne tak pierwotnych systemów, że o dostępie świeżego powietrza do lokalu niema tam mowy. Debaty nad tą kwestją pozostawiamy sobie na przyszłość, obecnie chcemy zaznaczyć, iż nie tylko każdy szachista, lecz również każdy człowiek dbać powinien o swoje zdrowie i zastośować pokarm oraz warunki otoczenia do swych czynności. Nie dość się jest radzić lekarza w czasie choroby, potrzeba chorobę tę uprzedzić, lub nie dać jej się rozwinąć. Takim poradnikiem, jednym z najlepszych jest bez wątpienia „Przewodnik zdrowia“—cza-

sopismo miesięczne, poświęcone pielęgnowaniu zdrowia i sposobowi życia według praw i wskazówek przyrody, wychodzące w Berlinie w języku polskim pod redakcją p. A. Czarnowskiego. „Przewodnik“ ten polecamy uważnie naszym szachistom.

New-York. Studenci tutejsi rozegrać mają match telegraficzny ze studentami uniwersytetów w Oxford i Cambridge.

Lipsk. W turnieju jubileuszowym „Augustea“ otrzymał pierwszą nagrodę R. Świdorski (150 marek), następne nagrody dostały się studentom: Kramerowi, Leonhardtowi i Sohég.

Londyn. Turniej szachowy międzynarodowy rozpocznie się 30 maja r. b. i trwać będzie przez ciąg 6—7 tygodni z rzędu. Na miejsce gry przeznaczono St. Stefan Great Hall, przy królewskim akwarjum, wejście od Prince Street, Westminster.

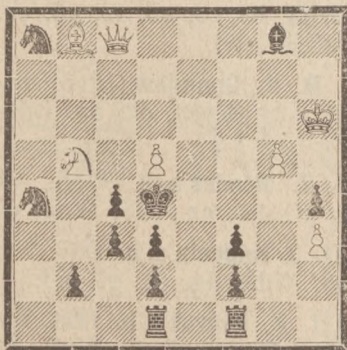
Ryga. „I. Bałtycki turniej szachowy“ rozpocznie się w Kwietniu r. b: program tego turnieju został już ułożony przez wszystkie „bałtyckie stowarzyszenia szachowe“

Paryż. W czasie wszechświatowej wystawy paryzkiej w r. 1900. odbędzie się turniej szachowy międzynarodowy; na nagrody zagwarantowaną została suma 10.000 fr.

Australja. Gazeta „Sydney Morning Herald“ ogłasza konkurs na zadania dwuchodowe. Jedna nagroda 5 funt. szt. 5 szyl. może ewentualnie być rozdzieloną na dwie drugie nagrody. Sędzią będzie J. J. Glynn. Adresować należy: The Editor, Sydney Morning Herald, Sydney New South Wales, Australia.

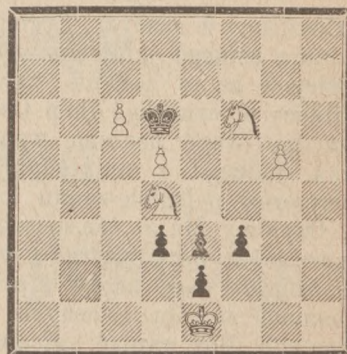
ZADANIA.

99. Jan Hostaŭ w Czechach.
oryginalne.



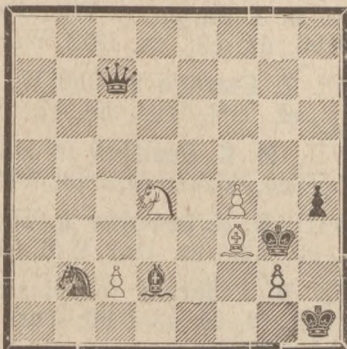
Mat za 3 posunięciami.

100. Oswał Jarosz z Warszawy.
oryginalne.



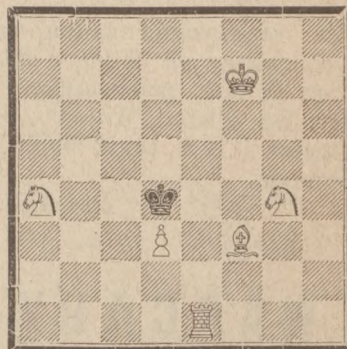
Samomat w 5 posunięciami.

101. Dr. Emil Palkoska z Pardubic.
oryginalne



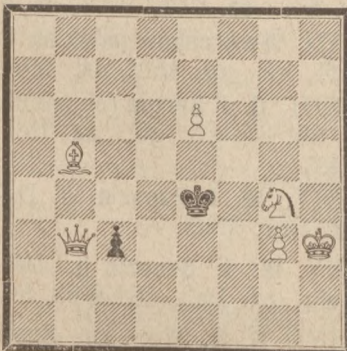
Mat za 3 posunięciami.

102. H. F. L. Meyer w Londynie.
oryginalne.



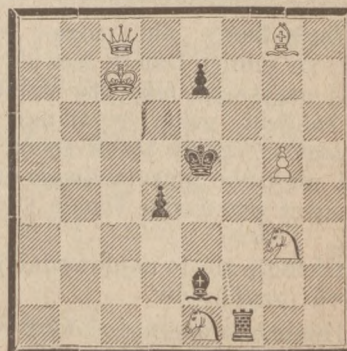
Mat za 3 posunięciami.

103. Bohusz Prkryl w Kromerzi.
oryginalne.



Mat za 2 posunięciami.

104. F. Pruszyński z Archangielska.
oryginalne.



Mat za 2 posunięciami.

Sprostowanie. W zadaniu № 91 należy królowę białą postawić na miejscu czarnej, czarną na miejscu białej.

JUBILEUSZ.

Došliśmy w naszym „Tygodniku” do zadania **setnego**, jubileuszowego zatem. Miejsce na to zadanie zawczasu umyśliliśmy przeznaczyć dla p. Oswalda Jarosza, gorliwego naszego współpracownika, jednego z najpłodniejszych kompozytorów polskich zadań szachowych. Czynimy Mu w ten sposób dank za jego zawsze życzliwą radę, pracę i pomoc, których nam nigdy nie szczędził pomimo nawału własnych zajęć zawodowych. Bóg zapłać. *Redakcja.*

Konkursy dla rozwiązujących.

Za rozwiązanie zadań szachowych poczynawszy od № 99, a skończywszy na № 122, przeznaczamy jako nagrody: I-a Album „Wojna“ Grottgerra w teczce i II-a takież sam Album w broszurze.

Redakcja.

WARCABY

Dama przeciw Damie.

(*Wyjątek z podręcznika p. D. J. Sargina*)

Dwie Damy nie mogą wygrać przeciwko jednej Damie, lecz skutkiem omyłki grającego, lub przy współdziałaniu kamieni, mogą wynikać takie gry końcowe, gdzie jedna Dama przegrywa nie tylko przeciw dwom drugim, lecz nawet przeciwko Damie i kamieniowi.

Okazuje się to najdowodniej z poniższych przykładów.

(Białe zawsze zaczynają)

XVII. **D. J. Sargin** (z Everat'a). **b.** Db8, Wa1, b6, e5, d6, e5; **cz.** De1, Wd8 i h6.

XVIII. **Z. Everat'a. b.** Dh4, Wa3, b6, d6; **cz.** De1, Wa7, d8.

XIX. **D. J. Sargin** (oryginalne): **b.** Dh4, Wa3, b2, c3, e5, f2, g3; **cz.** De1, Wa5, d8, e7, h8.

XX. **M. K. Gonijajew** (Livre de Metz) **b.** Wa5, a3, c1, e3, d2; **cz.** Df8, Wa7, g5 i g7.

XXI. **Z. Mendes'a. b.** Wa5, b4, c1, e3, d4, g5, h6; **cz.** Df8, Wa5, d6, h8.

XXII. **Z. Hugenin'a. b.** Da7, Wg3, h4; **cz.** De3, Wd2, d4, f8, g7, h8.

XXIII. **Z. Everat'a. b.** Db4, We3, e5, e3, h2 i h4; **cz.** De1, We7, f6, g7, g5, h6 i h8.

XXIV. **E. F. Andresen. b.** Da3, h2, Wa5, f2, g3; **cz.** Df6, h4, We5, d4, d6.

XXV. **D. J. Sargin.** (z Everat'a). **b.** Df6, Wb6, d4, e3; **cz.** Db2, Wd8 i h8.

XXVI. **Z. Everat'a. b.** Db6, We1, d4, h2, h4; **cz.** Df4, Wb4, b8, e7, f8 i h8.

XXVII. **M. K. Gonijajew** (z Everata) **b.** Da5, We5, d6, h4; **cz.** Da3, Wb8 i f8.

XXVIII. **M. K. Gonijajew. b.** Wb6, c1, d4, f2, g3, h2; **cz.** Da1, Wf6, h4, h8.

XXIX. **D. J. Sargin** (oryginalne) **b.** Db8, Wa5, f2, f4, g3 i h6; **cz.** Dd4, Wa7, h4 i h8.

XXX. **D. J. Sargin** (oryginalne) **b.** Dg1, Wa5, a3, d4, d2; **cz.** Df8, Wa7, g3.

XXXI. **M. K. Gonijajew. b.** We5, f2, f4, g5, h4; **cz.** Db8, Wd2, d6, e7, g7.

XXXII. **Z warcabów polskich. b.** Db8, g5, Wf4, h4; **cz.** Dd2, d4, Wb4, d8.

XXXIII. **D. J. Sargin** (oryginalne) **b.** Wa1, a5, c1, g1, g5; **cz.** De1, e5, Wa7, h6.

XXXIV. **W. J. Szoszin. b.** Da7, g1, f8; **cz.** De7, Wa5, c3.

XXXV. **W. J. Szoszin. b.** Df8, h4, Wa1, e5; **cz.** Da3, d8, We3, h6.


XXXVI. **A. A. Van--der--Spott. b.** We7, d2, f2; **cz.** Wb4, e5, h4.

MAGAZYN

Sportowy

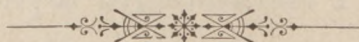


Mieczysława

Horodyńskiego 

w WARSZAWIE

ulica Hr. Berga Nr. 8.



POLECA:

ROWERY męskie i damskie
 TANDEMY i TRYPLETY,
 TRYCYKLE—automobile,
 SAMOCHODY—powozy i omnibusy,
 SIODŁA anatomiczne „Christy”,
 SIODŁA Broks i „Lampluch”,
 LATARKI acetylenowe i Carbit,
 LATARKI do oliwy i nafty,
 POMPY ręczne i nożne
 DZWONKI, trąbki i świstawki,
 KLUCZE zwyczajne i francuzkie,
 OLIWĘ do smarowania i palenia,

TOREBKI i torby bagażowe,
 EMALJĘ czarną i kolorową,
 PANTOFLE amerykańskie „Jonsohn”,
 KOSZULE i pończochy trykotowe,
 PASY, czapki i podwiązki,
 OPONY i Kiszki „Dunlop’a”,
 OPONY i Kiszki „Excelsiora”,
 PELERYNY oryg. ang. „Lucas’a
 ŁAŃCUCHY’ pedały, kierowniki,
 OBREŃCZE, szprychy, wentyle,
 KULKI, szrubki, muterki,
 SZPICRUTY, łańcuchy, zamki.

Wzorowy warsztat reperacyjny.

od d. 8 Marca r. b. wychodzić zacznie

„Kolarz, Wioślarz i Łyżwiarz”

PISMO ILLUSTROWANE SPORTOWI POŚWIĘCONE.

Największe ze wszystkich pism polskich sportowych

➤ Wychodzić będzie co tydzień. ➤

Prenumerata wynosi:

W WARSZAWIE

Rocznie	rubli 4. —
Półrocznie	„ 2. —
Kwartalnie	„ 1. —
za odnoszenie do domów, do- płaca się kwartalnie kop. 15.	

ZAGRANICĄ

Rocznie	Rubli 6. —
Półrocznie	„ 3. —

Oplacający prenumeratę półroczną z góry,
wprost w redakcji

✻ w Warszawie, Nowy-Świat 16. ✻

Kosztów przesyłki lub dostarczania do domów
nie ponoszą.