

Tygodnik Szachowy

PRENUMERATA (*abonnement*) wraz z przesyłką wynosi:
Za rok (*par an*) Rb 4 — frc. 11 — Gld. 5, 50 Mk 9 —
„ $\frac{1}{2}$ „ „ 2 — „ 5, 50 „ 2, 75 „ 4, 50
„ $\frac{1}{4}$ „ „ 1 — „ 2, 75 „ 1, 40 „ 2, 25

Adres Redakcji: Warszawa, Nowy-Świat 16.

OD REDAKCJI: Tygodnik Szachowy w półroczu bieżącym wychodzić będzie na tych samych jak dotąd warunkach. Osoby, odbierające Tygodnik Szachowy za pośrednictwem poczty, prosimy o wczesne nadsyłanie prenumeraty dla uniknięcia przerwy w odbiorze i wprost do Redakcji, ulica Nowy-Świat 16 wszelkie bowiem pośrednictwa narażają na opóźnienie i pomyłki w przesyłce Pisma.

Klub Szachowy w Warszawie,

P. Sobieszczański, obrońca Prokuratorji, inicjator Klubu Szachowego w Warszawie, otrzymał w d. 27 kwietnia r. b. przychylną rezolucję p. ministra spraw wewnętrznych, na zasadzie której, pozwolono założyć „Warszawskie Towarzystwo Zwolenników gry szachowej“. Do niniejszego numeru dotychczasamy ustawę tegoż Towarzystwa.

Wyjaśnienie.

Ponieważ w korespondencjach niektórzy z czytelników naszych, zadanie nazywają zagadką, widzimy potrzebę zwrócić uwagę, że terminy szachowe powinny być używane w znaczeniu ścisłym. Co prawda literatura zadaniowa u nas, znajduje się dopiero w zarodku, pojęcia i nazwy odnośne nie są wszystkim czytelnikom znane dokładnie, dla niektórych pojęć terminy odpowiednio mamy zapożyczone, — to też tem silniej pragniemy, aby terminy szachowe, już mające ścisłe znaczenie, były przez czytelników naszych ogólnie przyjęte.

Od czasu do czasu w krytykach zadań lub w uwagach luźnych, jak niniejsza, wyjaśniać będziemy terminy ważniejsze. Obecnie zwracamy uwagę na punkta następujące.

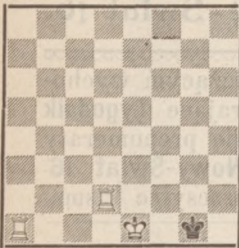
Zwykłym dwuchodówkom, trzychodówkom ... nie można dawać miana zagadki; wszak utwory te nie zawierają w sobie elementu nieokreślonego, lecz opierają się na fundamencie realnym, o charakterze ściśle matematycznym, rozwiązaniem nie rządzi dowolność i fantazja, lecz myśl nasza musi iść po tej drodze, jaką autor wytknął; — utwory te zatem nazywamy *zadaniami*. Synonimem tego terminu będzie *dwuchodówka*, *trzy—czterochodówka*.

Nie jeden zadanie nazywa *końcówką*; co prawda niema w tem błędu, ale nazwa końcówki więcej jest odpowiednią dla gier końcowych, oznaczanych „białe zaczynają i wygrywają“, „białe zaczynają i osiągnają niedogra- ną“. *Gra końcowa*, będzie tu synonimem.

Zagadka szachowa wyłamuje się z reguł, ogólnie przyjętych dla zwykłych zadań szachowych, i wkracza w dziedzinę fantazji i dowolności.

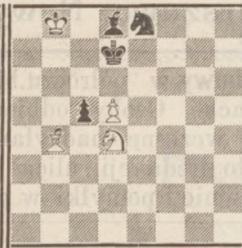
Tak na przykład w pozycjach:

I.



białe matują w je-
dnym ходzie.

II.



mat w jednym ходzie.
(Helcin)

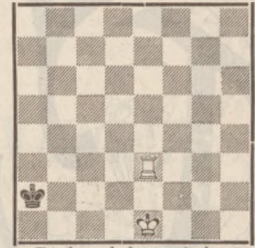
białe matują, opierając się na tem do- wolnym przypuszczeniu, że w I białe jeszcze nie roszerowały, chociaż nape- wno o tem nie wiemy, a w II, że osta- tnie posunięcie czarnych było c7—c5, chociaż mogło być jakiegokolwiek inne.

Natomiast je- dnoch o d ó w k a (p o d ł u g Lange „Księga zadań sz.“ jest zupeł- nie ścisłą, gdyż pozycja wskazu- je, że ostatni chód czarnych nie mógł być inny tylko b7—b5, ina- czej albowiem czarne figury zeszyłyby z szacha białemu królowi. Jest to za- tem nie zagadka a zadanie, gdyż roz- wiązanie różni się swoją ścisłością od takiegoż rozwiązania (bicie w przelo- cie) zagadki Helcin'a.

Oto III przykład zagadki szachowej:

Rozwiązanie:

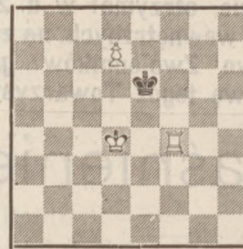
1) 0--0--0, gdyż chociaż białe Wa1 oddały, ale nie zrzekły się prawa roszerowa- nia. a2—a1 2) e3—a3†.



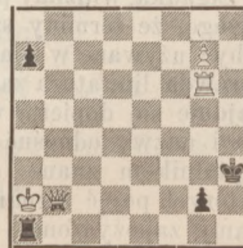
Białe dały wieżę w przeddatku-mat w 2 pos. lej, wprowadzono obecnie w „Wiener Schachzeitung“. Ztąd też wzięta zosta- ła zagadka szachowa Schlechtera—p. № 34 w „Tygodniku Szachowym“.

Igraszka szachowa jest to wy- bryk żartu, zrywający pęta nie tylko prawideł przyjętych dla zadań, ale na- wet praw szachowych w ogóle. Termi- nu tego po raz pierwszy właściwie u- żywał ś. p. W. Korotyński, gdy jesz- cze redagował rubrykę szachową w „Tygodniku Ilustrowanym“.

Tak np. „Humor in Schachspiel“ podało następujący mat w dwóch cho- dach:



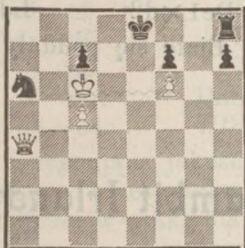
Tę samą ideę zawiera igraszka R. Steinweg'a



Mat w 2 pos.

(Deutsch. Wochenschach 1893 r. № 17). Rozwiązanie: 1) g7—g8 Król!

Oto jeszcze „kawał“ na wzór Loyd'a do tej że kategorii igraszek należący:



Czarne jeszcze nie roszowały, mat w 2 pos.

Rozw: chociaż czarne nie roszowały, ale roszować nie mogą, gdyż ostatni chód czarnych nie mógł być skoczkiem a6, gdyż ten by schodził z szacha białemu królowi, tylko był królem lub wieżą. Zatem od rozwiązania 1) a4×a6 i 2) a6—a8† czarne nie mają prawa bronić się roszoowaniem.

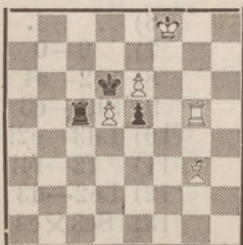
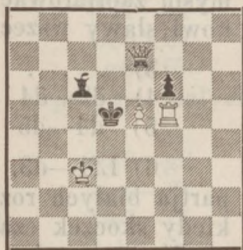
Niektóre dowcipy szachowe jak np.

Mat w połowie posunięcia (podł. D.Schachzeitung)

Rozwią: pierwsza połowa chodu--zdjęcie czarnej figury z pola d6--już zrobiona; drugą połowę bicia skutecznie pieszek e5—d6†.

Rozwią: w pierwszej połowie zrobionego posunięcia, białe były w przelocie f5—f6, nie został jeszcze zdjęty pionek czarny e5, co uczynić należy w drugiej połowie tego posunięcia.

Można się wachać czy zaliczyć je do igraszek, czy [racjonalniej] do zaga-



Mat w pół chodu (D. Schachzeitung)

dek. Wybaczamy nieścisłość w tym względzie. Głównym jednak celem niniejszej notatki, było wykazanie, że zagadka i igraszka stanowią kategorie zupełnie odrębne od zwyczajnych zadań szachowych, że termin *zadanie*, ściśle rzecz biorąc, służy tylko dla dwu- trzy—chodówek,—termin, którego inną nazwą np. zagadka zastępować nie można, szczególnie w razach, gdy zależy na ścisłości.

Oswald Jarosz.

PARTJE.

Partja Petrowa

Grana w Kromerizi 11 Lutego 1899 r.

Josef Skacel

Bohus Prikril

Białe

Czarne.

- | | |
|------------|---|
| 1) e2—e4 | e7—e5 |
| 2) Sg1—f3 | Sg8—f6 |
| 3) Sf3×e5 | d7—d6 |
| 4) Se5—f3 | Sf6×e4 |
| 5) d2—d4 | d6—d5 |
| 6) Lf1—d3 | Lf8—e7 |
| 7) 0—0 | Sb8—c6 |
| 8) e2—c4 | Se4—f6 |
| 9) Le1—e3 | wolelibyśmy Le1—g5, następnie Wf1—e1. |
| 9) | d5×c4 |
| 10) Ld3×c4 | Le8—g4 |
| 11) Lc4—e2 | również wolelibyśmy grać h2—h3, zaofiarowanie Laufra g4 nie miałyby w tej pozycji najmniejszej racji bytu, zmusiłoby zaś przeciwnika ustąpić Laufrem na h5 i dałoby pewną swobodę ruchów królowi białemu. |

11) . . . Dd8—d7

Czarne mogą rozszować w którą chcą stronę

12) Sb1—c3 aby przeszkodzić długiej rozszadzie.

12) . . . 0—0

13) Wf1—e1 Wa8—d8

Czarne grożąc ciągle pionowi d4, doskonale grę rozwijają.

14) a2—a3 Sf7—d5

15) Sc3×d5? zupełnie zbyt dobre, gdyby Se5 bił Skoczka c3 lub Laufra e3, wtedy pion zagrożony e4 byłby podparty pionem b2 lub f2, co dałoby większą swobodę białym.

15) . . . Dd7×d5

16) h2—h3 Lg4—h5

17) g2—g4? posunięcie nadzwyczaj słabe, gdyż daje pole dla ataku nieprzyjacielskiego.

17) . . . Lh5—g6

18) Dd1—d2 f7—f5

Teraz czarne korzystają z nierozważnego posunięcia białych (g2—g4) i chcą rozbić skrzydło królewskie.

19) Wa1—c1 Kg8—h8!

groziło Le2—e4.

20) g4—g5 f5—f4!

Czarne poświęcają pieszkę dla zyskania otwartej linii, oraz zarobienia figury za qualitas.

21) Le3×f4 Dd5—e4

22) Lf4×c7 Wd8—d7

23) Lc7—g3 Wf8×f3

24) Le2×f3 De4×f3

25) We1—e3 Df3—f5

26) h3—h4 Sc6×d4

Białe nie mogą bić We3×e7 z powodu grożącego Se4—f3†

27) We1—c8†, Le7—d8!

28) Lg3—c7! Sd4—c6!

29) Dd2—e2! Wd7—d1†!

Gdyby białe chciały bić Wd1, to Df5×c8 i pozbywają się groźby.

30) Kg1—h2! Df5—d7

31) De2—f3! z groźbą pójścia na f8.

31) . . . Kh8—g8!

32) Df3—e2? Wd1—d2!

33) Df3—e1 Dd7×c8

34) De1×d2 Ld8×c7†

Białe się poddały.

Gambit Irlandzki,

Grany w Chicago w Styczniu r. b.

Phillips

Pillsbury

Białe

Czarne

1) e2—e4

e7—e5

2) Sg1—f3

Sb8—c6

3) Sf3×e5 posunięcie nie używane i napewno ryzykowne. Dziwnem

wydaje się, że p. Phillips mógł bez namysłu zaofiarować Skoczka przeciwnikowi sławy wszechświatowej.

3) . . .

Sc6×e5

4) d2—d4

Se5—c6

5) d4—d5

Sc6—b8

6) Lf1—d3. Oryginalny skutek! partja białych rozwinięta, tymczasem kiedy skoczek czarny zrobił 4 posunięcia po to, aby wrócić na swe poprzednie miejsce!

6) . . .

d7—d6

7) 0—0

Sb8—d7

8) c2—c4

Lf8—e7

9) Sb1—c3

Sd7—e5

10) Ld3—e2!

f7—f5

11) f2—f4!

Se5—f7

12) Le2—d3

f5×e4

13) Sc3×e4. Zdaje się, że przez Ld3×e4 . . . czarne rezerwują.

13) . . .

Lc8—f5

14) Kg1—h1

Lf5×e4

15) Ld3×e4

Sg8—f6

16) Le4—f3

0—0

17) g2—g4. Śmiałym fortuna sprzyja! Trzeba jeszcze dodać, że atak białych został wykonany z namysłem, by osaczyć przeciwnika.

- | | | |
|-----|--------|--------|
| 17) | . . . | Sf6—d7 |
| 18) | Lc1—e3 | b7—b6 |
| 19) | Lf3—e4 | d7—c5 |
| 20) | Le4—c2 | a7—a5 |
| 21) | Wf1—f3 | Sf7—h8 |
| 22) | Wf3—h3 | g7—g6 |
| 23) | g4—g5 | Dd8—d7 |
| 24) | Wh3—h4 | Wf8—f5 |

Czarne rezygnują z jakości, aby oddalić groźnego przeciwnika — Laufra i wykonać przeciw-atak; białe prowadzą dalej swą grę nie śpiesząc się do wygranej i nie dając się wyprowadzić ze spokoju.

- | | | |
|-----|--------|--------|
| 25) | Dd1—g4 | Wa8—f8 |
| 26) | Dg4—h3 | Le7—d8 |
| 27) | a2—a3! | |

Uwaga!

- | | | |
|-----|-------|--------|
| 27) | . . . | Wf8—f7 |
|-----|-------|--------|

Może nastąpić b2—b4, gdyby a5 × b4, to a3 × b4, Sc5—b7 i Wa1—a7!

- | | | |
|-----|-----------|-----------------|
| 28) | b2—b4 | Sc5—b7 |
| 29) | Le3—d2 | Dd7—e8 |
| 30) | Wa1—e1 | Wf7—e7 |
| 31) | Wel × e7 | De8 × e7 |
| 32) | Le2 × f5 | g6 × f5 |
| 33) | Dh3 × f5; | pozycja białych |

znakomita.

- | | | |
|-----|---------|---------|
| 33) | . . . | Sh8—g6 |
| 34) | Wh4—h6 | Sg6—f8 |
| 35) | Df5—d3! | De7—f7 |
| 36) | f4—f5 | Ld7—e7 |
| 37) | g5—g6! | h7 × g6 |
| 38) | f5 × g6 | Df7—g7 |
| 39) | Dd3—f5 | |

z groźbą Ld2—c3!

- | | | |
|-----|----------|--------------|
| 39) | . . . | Sb7—e8 |
| 40) | Wh6—h3 | Le7—f6 |
| 41) | Ld2—h6 | Dg7—e7 |
| 42) | Wh3—e3 | Lf7—e5 |
| 43) | Lh6—g5 | De7—e8 |
| 44) | Lg5 × d8 | Sf8 × g6 |
| 45) | Ld8 × e7 | poddały się. |

Partja Hiszpańska

Pierwsza partja II wszechświatowego matschu, grana w New-Yorku d. 15 Marca r. b.

D. Janowski J. W. Showalter

Białe

Czarne

- | | | |
|-----|-----------------|---|
| 1) | e2—e4 | e7—e5 |
| 2) | Sg1—f3 | Sb8—c6 |
| 3) | Lf1—b5 | Sg8—f6 |
| 4) | d2—d3 | Lf8—c5 |
| 5) | Lc1—e3 | zupełnie nieużywane, lecz godne uwagi posunięcie. |
| 5) | . . . | Dd8—e7 |
| 6) | Sb1—c3 | Sc6—d8 |
| 7) | 0—0 | e7—c6 |
| 8) | Lb5—c4 | 0—0 |
| 9) | Dd1—d2 | d7—d6 |
| 10) | Le3 × e5 | d6 × e5 |
| 11) | Dd1—g5 | Wf8—e8 |
| 12) | a2—a4 | h7—h6 |
| 13) | Dg5—h4 | De7—c7 |
| 14) | Sc3—e2 | Sd8—e6 |
| | przełożylibyśmy | Le8—e6, Skoczka |
| | zaś utrzymać. | |
| 15) | Le4 × e6 | Le8 × e6 |
| 16) | Sf3—d2 | Kg8—h7 |

Ten przygotowywany manewr jest dla czarnych niekorzystnym. W razie gdyby grały 16) . . . Sf6—d7, to 17) f2—f4 spotkałyby się z f7—f5 w odpowiedzi i grą równą.

- | | | |
|-----|----------|----------|
| 17) | f2—f4 | e5 × f4 |
| 18) | Se2 × f4 | g7—g5 |
| 19) | Sf4 × e6 | We8 × e6 |
| 20) | Dh4—f2! | Kh7—g8 |

(20 minut) (1 godz. i 1 min.)

Czarne tracą piona zaledwie, czemu przeszkodzić nie mogły, w razie 20) . . . b7—b6, nastąpiłoby 21) e4—e5, Sf6—g8 [21) . . . De5 ×, 22) Wa1—e1, Df4 i t. d.] 22) Df2 × f7, De7 × f7 23) Wf1 × f7, Kh7—g6; 24) Wf7—c7.

- | | |
|------------|---------|
| 21) Df2×c5 | We6—e5 |
| 22) Dc5—c3 | Sf6—g4 |
| 23) Sd2—f3 | Dc7—b6† |
| 24) Dc3—d4 | c6—c5 |
| 25) a4—a5 | Db6—c7 |
| 26) Dd4—c3 | We5—e6 |
| 27) h2—h3 | Sg4—e5 |
| 28) Sf3×e5 | We6×e5 |
| 29) Wf1—f6 | h6—h5 |

Czarne nie miały wyboru. W razie Kg8—h7, nastąpiłoby Wf6×f7† i po Kg8—g7, nastąpiłoby 30) Wa1—f1 z następnym Wf1—f5.

- | | |
|------------|--------------|
| 30) Wa1—f1 | Wa8—f8 |
| 31) Wf1—f5 | We5×f5 |
| 32) Wf6×f5 | Dc7—g3 |
| 33) d3—f6 | poddały się. |

(minut 37) (godzina i 50 min.)

„Deutsch. Wochen.“

Gambit Laufrowy,

grany w Warszawie w Styczniu r. b.

p. P.

p. B.

Białe

Czarne

- | | |
|-----------|---|
| 1) e2—e4 | e7—e5 |
| 2) f2—f4 | e5×f4 |
| 3) Lf1—c4 | d7—d5 |
| 4) Lc4×d5 | Dd8—h4† |
| 5) Ke1—f1 | g7—g5 |
| 6) Sg1—f3 | można grać również d2—d4 w pierw i b1—c3, a następnie, gdy partja więcej się rozwinie, g1—f3. |

- | | |
|----------|--------|
| 6) . . . | Dh4—h5 |
| 7) d2—d4 | Lf8—g4 |

Lepiej aniżeli g8—e7, które to posunięcie przydatne być może w następnym.

8) c2—c3 mówiliśmy już przy 6 posunięciu, że należało grać b1—c3; w razie potrzeby można grać c3—e2 a następnie c2—c3; obecnie pole c3 zajęte jest przez piona i utrudnia wyjście Skoczkiem b1.

- | | |
|---------------------|------------------------|
| 8) . . . | Sg8—e7 |
| 9) Dd1—b3 | należało cofnąć |
| Laufra i dać okazję | zamiany przeciwnikowi. |

- | | |
|----------|-----|
| 9) . . . | 0—0 |
|----------|-----|

Czarne swobodnie mogły roszować, czego by nie skutecznily, gdyby przy właściwym graniu białych nie miały możliwości cofnięcia Laufra w 9 posunięciu i białe mogłyby teraz grać h2-h4 i utrzymać atak.

10) Ld5×b7 i teraz jeszcze wolalby h2—h4.

- | | |
|------------|---|
| 10) . . . | Lc8×b7 |
| 11) Db3×b7 | Sb8—c6 |
| 12) Sb1—a3 | Wa8—b8 |
| 13) Db7—a6 | złe byłoby bicie piona e7, gdyż czarne wyprowadziłyby Wieżę wraz z atakiem. |

- | | |
|-----------|---------|
| 13) . . . | Lg7×d4? |
|-----------|---------|

Jeżeli już poświęcić figurę, to wolalby uczynić to wtenczas, gdy królowa stała na polu b7.

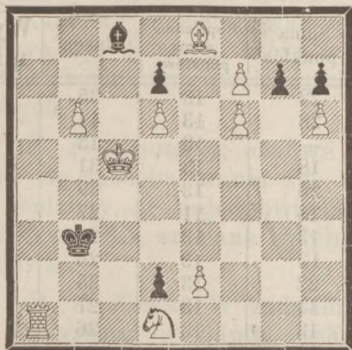
- | | |
|------------|--|
| 14) c3×d4 | Se6×d4 |
| 15) Da6—d3 | Sd4—e6 |
| 16) Dd3—c3 | g5—g4 |
| 17) Dc3—e5 | Dh5—h6 |
| 18) Sf3—e1 | Se7—g6 |
| 19) De5—c3 | Wb8—d8 |
| 20) Lc1—d2 | Wf8—d8 |
| 21) Dc3—c2 | Wd4—d7 |
| 22) Ld2—c3 | Wd4—d7 |
| 23) Dc2—e2 | Dh6—h4 |
| 24) h2—h3 | f4—f3 |
| 25) g2×f3 | Se6—f4! |
| 26) De2—f2 | g4—g3 |
| 27) Df2×a7 | Wd7—d2!! |
| 28) Lc3×d2 | Wd8×d2 |
| 29) Sa3—c4 | inne posunięcia również by nie ratowały. |
| 29) . . . | Wd2—f2† |
| 30) Da7×f2 | g3×f2 |
| 31) Se1—g2 | Sf4×g2 |
| 32) Kf1×g2 | Sg6—f4† |
| 33) Kg2—f1 | Dh4—g3 |
| 34) Sc4—e3 | Dg3×f3 |

Białe się poddały.

(rozbiór p. J. Taubenhause.)

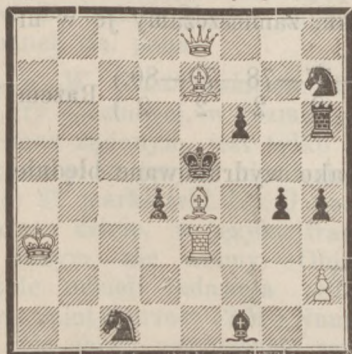
ZADANIA.

123 **Rafał Lipski** z Warszawy.
oryginalne.



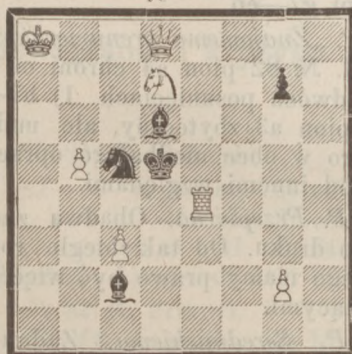
Mat za 3 posunięciami. (10 i 6—16)

125 **Wacław Cisar** w Czechach
(Czeskie Listy szachowe)
1-sza nagr. na konk. Czeskiej spółki szachowej.



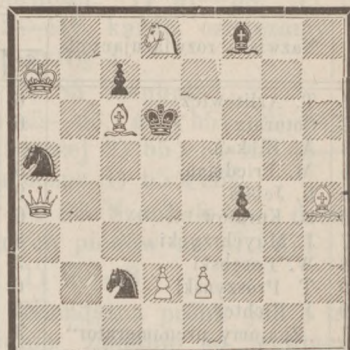
Mat za 3 posunięciami. (6 i 9—15)

127 **H. Klejdański** z Memla
oryginalne.



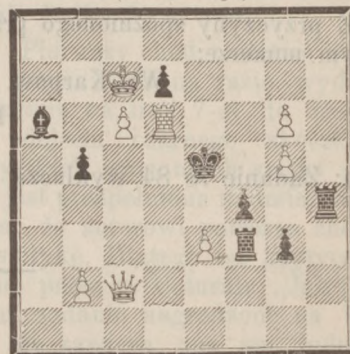
Mat za 2 posunięciami. (7 i 5—12)

124 **Vojtech Kosek** w Bohumilicach
oryginalne



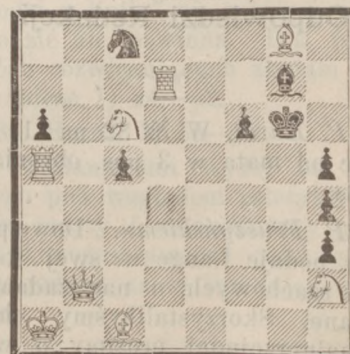
Mat za 3 posunięciami. (7 i 6—13)

126 **Jan Hostau** w Brzicach
(Złata Praga)



Mat za 3 posunięciami. (8 i 8—16)

128 **R. Steirweg** w Berlinie
(Schachfreund).



Mat za 2 posunięciami. (8 i 9—17)

Sprostowanie: 1) w zad. 91 na a8 stoi Laufer czarny, na e2 Dama biała.

Referent działu zadaniowego *Oswald Jarosz.*

Dobre rozwiązania nadesłali pp.

	Nazwiska rozwiązyjących	№ Zadań						Suma punktów	Poprzednia suma punktów	Razem	Wy-nik.
		81	82	83	84	85	86				
1	T. Arlitewicz	6	6	6	—	2	2	22	13	35	
2	Coturnix	6	12	6	2	2	2	28	13	41	
3	A. Elhkan	—	—	—	—	—	—	—	13	13	
4	M. Friedman	3	3	6	2	2	2	18	13	31	
5	K. Jelski	9	12	3	2	—	2	26	13	39	
6	D. Kuratow	6	3	3	—	2	2	16	11	27	
7	J. Maychrzycki	3	3	3	—	2	2	13	13	26	
8	W. Porębski	3	3	3	—	2	2	13	13	26	
9	T. Prószyński	6	6	6	2	2	2	22	13	35	
10	J. Richter	3	6	3	2	—	2	14	13	27	
11	„Znajomy prenumeratork“	3	3	3	—	2	2	13	13	26	
12	J. Zwoliński	3	3	6	2	2	2	16	13	29	
13	Wł. Karpow	3	6	6	—	2	2	19	13	32	
14		—	—	—	—	—	—	—	—	—	

Z przyczyny spóźnionego przysłania rozwiązań, zamieszczamy je w niniejszym numerze:

Wł. Karpow. № №. 75—76—77—78—79—80.)
punkty: 3 2 2 2 2 2) Razem 13.

Uwaga: Zadanie № 84 wyklucza się z konkursu jako wydrukowane błędnie.

Odpowiedzi Redakcji.

P. Kurat. W № 82 na 1) e1-f6 czarne od mata w 3 pos. obronią się królem.

P. Pruszyńskiemu. Dowcip podobny podaje Lange w swej książce zadań szachowych; u nas zadanie to nieznanne. Skorzystalibyśmy chętnie, lecz najuprzejmiej prosimy o wiadomość, przez jakiego autora zostało ułożone.

P. Jelskiemu i Richterowi: № 85 nie rozwiązuje się przez a3—a2, gdyż nastąpi g7—e6.

P. „Znajomemu prenumeratorki“: w zad. № 82 pion a4 chroni od mata w dwóch posunięciach 1) b7—b3† . . . , pion a3 zbyt czyny, ale mniejsza o niego w obec niedbałego opracowania pod innymi względami.

P. Przepiórka. Obadwa zadania nie do druku. Od tak biegle rozwiązującego mamy prawo być więcej wymagającymi.

P. Seredyńskiemu. Zadań bez szczegółowych rozwiązań uwzględnić nie możemy.

P. Szenhak. Zadanie z królem na a2 (czarny a5) nie do druku.

Radzimy przestudjować teorię zadaniową np. Bergera, którą wydał razem ze zbiornikiem swoich zadań szachowych.

P. Frydmanowi: obadwa zadania słabe. Ze sposobu brania się do rzeczy, widzimy, że najodpowiedniejszym początkiem dla sz. Pana byłyby dwuchodówki.

P. V. Kosêk: W zadaniu II po e4—f5 oprócz warjantu wskazanego nastąpi 2) h5—f3 lub 2) h2—g2---czy się to nie da usunąć?

p. T. Pr. Z zezwolenia skorzystamy. Zadanie przesłaliśmy p. Jaroszowi do oceny. Marka zapisana na rachunek Sz. pana.

p. W. Gładkowskemu. Podręcznik gry szachowej, w rozmiarze przez Sz. pana żądanym, jest tylko jeden — Bilguere'a, w języku niemieckim, kosztuje 22 marki (rbl. 11). O podobnego rozmiaru dziele, w języku francuskim lub innym, nie wiemy. Objaśnienia chętnie udzieli redakcja „Strategie“ (Paris, Saint-Sauveur 72, M-r NumaPrêti).

Za słowa współczucia serdecznie dziękujemy.

Rozwiązanie i krytyka zadań

№ 81. B. Prikryl.

- 1) c7—c6 z groźbą 2) c2—c3†
 a) d4×e5 2) c6—c5†
 b) e1—d1 2) f4×e2†
 uboczne: 1) e5—d3 i 1) c2—c3†

№ 82 B. Prikryl.

- 1) e7—f8 z groźbą 2) b7—e7
 a) e5—c4 2) b7—b5†
 b) d5—e6 2) b7—c8†
 c) inaczej 2) b7×c8, b7-f7†, c2—c4† ...

Uboecznych w tem zadaniu jak z rogu obfitości: 1) b7—b8, 1) b7—c7, 1) c2—c4†, każde oznaczamy w tabelce cyfrą 3.

№ 83 Szenhak.

- 1) e5—d3, a6×b5† 2) b4×b5†
 inaczej 2) b5×c6 lub e8—d6 ...
 uboczne 1) b5×c6†.

№ 84. Szenhak (po dostawieniu czarnych pionów na e7 i d7)

1) f3—c3

Nieudatna próba jak i trzy poprzednie. Zadanie to wykluczamy z konkursu, jako mylnie wydrukowane.

Liczyby 2, przypadającej za nadesłanie rozwiązania, nie będziemy wliczać do sumy ogólnej.

№ 85. Bull. 1) a7—a6

Pierwszy chód niełatwo wpada w oko, gdyż wieża na razie wydaje się potrzebną na linii 7-ej do mata e7† po odejściu czarnego skoczka; we wszystkich warjantach siatka matowa nie jest przepełniona nadmiarem obron; widać, że autorowi potrosze chodziło i o estetykę. Dlatego też krytyce nadesłanej przez p. Coturnix: „Jak przystało na zadanie nagrodzone na konkursie, nie zawiera ono ani ładnej idei ani estetycznych pozycji matowych“, nie możemy przyznać zupełnej słuszności. Właśnie jest to idea, że wieża schodzi z linii 7-ej, z której pozornie schodzić nie powinna. Dla tego też dwóch rozwiązujących złapało się na zwodnicze 1) a4—a2.

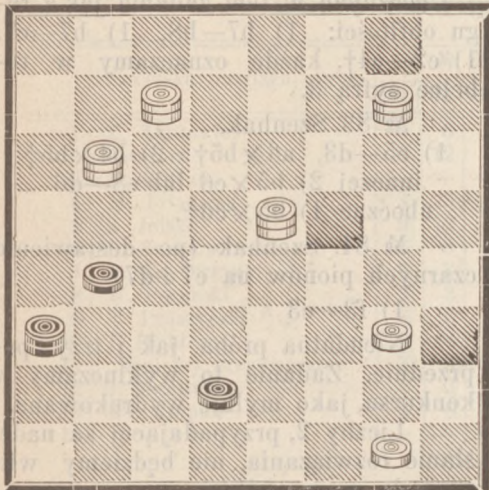
№ 86. Horne. 1) b5—f5.

Zadanie stoi wyżej od poprzedniego pod względem estetyki, mianowicie czysty i ekonomiczny mat, po f2×f5, można uważać jako grę główną; jednak za to jest daleko łatwiejszym.

O. J.

ZADANIE № 17.

przez p. J. Mirkulewicz z Komorowa.



Wygrana białych za 6 posunięciem.

W objaśnieniu do zadania № 16, wypuściliśmy słowo „czarne“. Obecnie objaśnienie to brzmieć powinno: „Białe zaczynają i po 9 posunięciach, czarne zmuszone są pójść kamieniem, lub stracić damę“.

W kwestji warcabowej.

Pomieszczając w numerach zeszłych „Tygodnika“ odmiany gier warcabowych, pragnęliśmy choć pokrótce obznajmić czytelników z prawidłami różnorodnymi gry tej. Różnice, w ogóle, są małoznaczne, jednak tylko francuzi, w t. zw. „warcabach polskich“, wyłamują się od ogólnie przyjętej zasady i używają 100-u połowej warcabnicy.

Co się zaś tyczy samych prawideł gier warcabowych, to ile jest narodów na świecie, grę tę uprawiających, tyle jest najróżnorodniejszych zasad.

Toż samo działo się do względnie niedawna z grą szachową, obecnie zaś, jak wiadomo, prawidła jej są jednostajne i obowiązują zarówno wszystkie narody poszczególnie. Dla czego nie uskutecznilo tego w grze warcabowej, trudno dociec, lecz gdyby

szachowych, ustalone zostały, gra warcabowa, dziś mniej zwolenników mająca, mogłaby z czasem grze szachowej w zupełności wyrównać.

I wtedy słowa wieszczki naszego: „Niechaj chwalonym przez ciebie szachom nie zazdrości“, byłyby zupełnie słuszne, a gra sama uszlachetniałaby się na podobieństwo obecnej gry szachowej.

Podczas projektowanej wystawy wszechświatowej w Paryżu, w r. 1900, zebrać się ma kongres szachistów—pytamy, dla czego by się nie miał zebrać również kongres warcabistów? Wszak gra szachowa, w obecnym swoim rozwoju, mniej bezwarunkowo potrzebuje obrad nad swemi kwestjami, aniżeli warcabowa, która pod względem posiadania ogólnie przyjętych prawideł, stanowczo szwankuje.

My ze swej strony, prowadząc dział warcabowy jako dodatkowy, nie jesteśmy w możności nic więcej zdziałać, aniżeli myśl rzucić jedynie, lecz są pisma specjalnie warcabowe, jak naprzykład „Szaszki“, które powinnyby myśl naszą rozwinąć i starać się odpowiednio zaagitować pomiędzy warcabistami, ażeby w celu ustalenia ogólnych zasad gry warcabowej, zwołany został kongres międzynarodowy, najwłaściwiej w Paryżu, w czasie wystawy w r. 1900.

Kwestją najważniejszą tego kongresu, byłoby rozstrzygnięcie unormowania ilości pól w warcabnicy, kwestje zaś postronne, jak chody, bicia i t. p. dałyby się z łatwością określić—przyjmując do prawideł normalnych, zalety poszczególnych zasad rozmaitych gier warcabowych.

Zważywszy dotychczasową ruchliwość i dobre chęci redakcji „Szaszek“, oraz wielu amatorów gry warcabowej w Cesarstwie, sądzymy, że będą one niejako rękojmią, iż myśl rzuciona przez nas nie pójdzie na marne, a korzyści stąd osiągnięte i sława przyczynienia się do ujednostajnienia zasad gry warcabowej, a co za tem idzie, do podniesienia jej do stopy jaką zajmować powinna—będzie dla nich sowitą nagro-

MAGAZYN

Sportowy



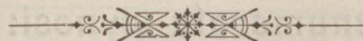
Mieczysława

Horodyńskiego



w WARSZAWIE

ulica Hr. Berga Nr. 8.



POLECA:

ROWERY męskie i damskie
 TANDEMY i TRYPLETY,
 TRYCYKLE--automobile,
 SAMOCHODY--powozy i omnibusy,
 SIODŁA anatomiczne „Christy”,
 SIODŁA Broks i „Lampluch”,
 LATARKI acetylenowe i Carbit,
 LATARKI do oliwy i nafty,
 POMPY ręczne i nożne
 DZWONKI, trąbki i świstawki,
 KLUCZE zwyczajne i francuzkie,
 OLIWĘ do smarowania i palenia,

TOREBKI i torby bagażowe,
 EMALJĘ czarną i kolorową,
 PANTOFLE amerykańskie „Jonsohn”,
 KOSZULE i pończochy trykotowe,
 PASY, czapki i podwiązki,
 OPONY i Kiszki „Dunlop'a”,
 OPONY i Kiszki „Excelsiora”,
 PELERYNY oryg. ang. „Lucas'a”,
 ŁAŃCUCHY' pedały, kierowniki,
 OBREŃCZE, szprychy, wentyle,
 KULKI, szrubki, muterki,
 SZPICRUTY, rączki, zamki.

Wzorowy warsztat reperacyjny.

od d. 8 Marca r. b. wychodzi

„Kolarz, Wioślarz i Łyżwiarz”

PISMO ILLUSTROWANE, SPORTOWI POŚWIĘCONE.

Największe ze wszystkich pism polskich sportowych

➤ Wychodzi co tydzień. ◀

Prenumerata wynosi:

W WARSZAWIE

Rocznie . . . rubli 4. —

Półrocznie . . . „ 2. —

Kwartalnie . . . „ 1. —

za odnośzenie do domów, do-
płaca się kwartalnie kop. 15.

ZAGRANICĄ

Rocznie . . . Rubli 6. —

Półrocznie . . . „ 3. —

Oplacając prenumeratę półroczną z góry,
wprost w redakcji

✻ w Warszawie, Nowy-Świat 16. ✻

Kosztów przesyłki lub dostarczania do domów
nie ponoszą.