

Tygodnik Szachowy

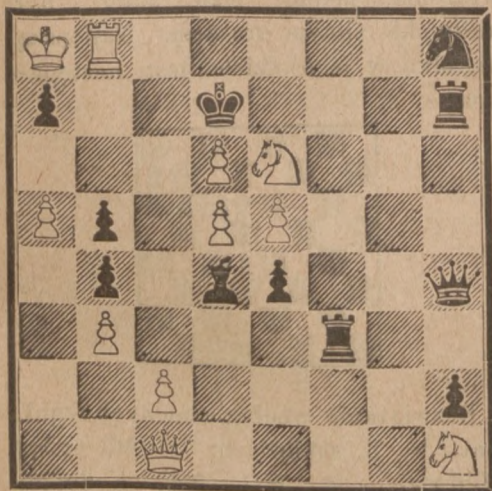
PRENUMERATA (abonnement) wraz z przesyłką wynosi
 Za rok (par an) Rb 4 — fr. 11 — Gld. 5,50 Mk 9 —
 „ 1/2 „ „ 2 — „ 5,50 „ 2,75 „ 4,50
 „ 1/4 „ „ 1 — „ 2,75 „ 1,40 „ 2,25

Adres Redakcji: Warszawa, Nowy-Świat 16.

OD REDAKCJI: Tygodnik Szachowy w półroczu bieżącym wychodzić będzie na tych samych jak dotąd warunkach. Osoby, odbierające Tygodnik Szachowy za pośrednictwem poczty, prosimy o wczesne nadsyłanie prenumeraty dla uniknięcia przerwy w odbiorze i wprost do Redakcji, ulica Nowy-Świat 16. wszelkie bowiem pośrednictwa narażają na opóźnienie i pomyłki w przesyłce Pisma.

№ 136.

H. F. L. Meyer.



(11 i 11—22 figur.)

Mat w 4 pos.

Zadanie to podajemy jako przykład dowcipnej kombinacji, do mata prowadzącej; głęboko założona idea rozgałęzia się na dwie odmiany (warjanty), z których każda nadzwyczaj efektowna.

Polecamy uwadze trudne to zadanie, nadesłane nam łaskawie przez Szan. autora i prosimy zestawić ze świetnem zadaniem Palkoski, w poprzednim numerze: tak w tem, jak i poprzednim zadaniu, autorom bynajmniej nie zależało na odmiennych estetycznych siatkach matowych, lecz na dowcipnej drodze do mata prowadzącej; obadwa więc zadania zawierają ideje kombinacyjne. (Porówn. również zadanie Varain'a w obecnym numerze).

HISTORIA SZACHÓW.

przez

Ludwika Bachmann'a w Augsburgu.

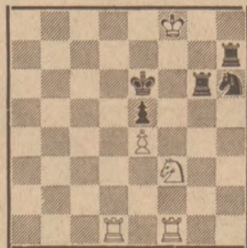
za zezwoleniem autora tłumaczył

Dr. J. Bannet.

(c. d.)

Z końcem XV wieku mnożą się literackie prace o szachach, i tak: r. 1472 wydaje mistrz *Jngold* w Augsburgu traktat o szachach. W dwa lata później wychodzi w Londynie dzieło szachowe *Caxtona*, księciu Clarence poświęcone. W r. 1483 wychodzi w Strasburgu pierwsze „niemieckie“ dzieło szachowe z pod druku, a to „Schachzabel nach Jakobus de Cessoles“. Potem następuje hiszpańskie dzieło z r. 1495. *Franciszka Vincent'a*, zawierające 100 sztucznych końcówek. Znaczenie jednak posiada właściwe dopiero dzieło Kastyliczka *Luceny*, w r. 1497 w Salamanca spisane, a poświęcone Księciu Janowi, 16—letniemu synowi Ferdynanda Katolickiego z Aragonii i Królowej Izabeli Kastylskiej. Zawarte w tem dziele początki partji — tylko druga część dzieła jego jest poświęcona szachom — są jeszcze zbyt krótkie i nie zbyt wielkiej wartości. Reguły, jakich Lucena się trzyma, odpowiadają w zasadzie obecnie obowiązującym, tylko, że w miejsce roszady, używa jeszcze starodawnego jednorazowego skoku króla w jakiegokolwiek trzecie pole. [Ustala on także regułę ustawienia szachownicy z białem polem na prawem

boku, datująca się właśnie z czasów średniowiecznych, na mocy przysłowia „regina servat colorem“ (królowa zachowuje barwę swego obozu) tzn. królowa biała staje na białem, czarna na czarnem polu, obok niej w środku król i w ten sposób dalszy szereg figur.] Więcej zajęcia wzbudzają jednak końcówki i zagadki Luceny: miało ich być 150, lecz zachował się tylko 100; w w niektórych posuwa się figury jeszcze według prawideł staroarabskich i dlatego też królowa zwie się tam jeszcze po arabsku „Alferezza“. W większej części tego zbioru stosowane są jednak nowsze reguły szachowe, które Lucena, w odróżnieniu od dawnej gry, zupełnie trafnie nazywa „juego de la Dama“ (gra królowej), widocznie chcąc dać do poznania, iż w nowszej tej grze królowa, przez rozszerzenie swego chodu, nabyła olbrzymie znaczenie. Zresztą jednak nie robi dzieło Luceny wrażenia, jakoby jego autor był niezwykle silnym graczem. Najlepszą zagadką w jego dziele jest następująca:



Rozwiązanie według obecnych reguł. Mat w 3 sunięciach: 1) Sf3—g5†, Wg6×g5; 2) Wf1—f6†, Ke6×f6; 3) Wg1—d6† mat.



KOŃCÓWKA PARTJI

Steinitz-Janowski.

(Tyg. Szach. 1899, № 17 i 18, str. 6).

43) Wh6—h7† Kg7--g8

[43) ... Kf8 44) fe, Wb3 45) Wh8†, Ke7 46) Wh7†, Ke6? 47) Ld5†, Ke5×?
48) f4†, Kf6 49) Wf7† mat.]

44) f4×e5 Wb8—b3

45) Le4—d5† Kg8—f8

46) Wh7—h8† Kf8—e7

47) Wh8—h7† Ke7—d8

48) Wh7—h8† Kd8—e7

49) Wh8—h7† Kc7—b8

50) Wh7—h8† Kb8—c7!

a nie 50) Ka7, gdyż 51) Wa8†, Kb6
52) Wb8† i t. d.

Dla udowodnienia, iż Steinitz, w końcowej pozycji, nie miał bynajmniej powodu poddać się, przytaczamy kilka najważniejszych z całego szeregu, wprost przekonujących warjantów.

43. Wh7† poczem

A). 43. Kf8 44. f×e5, Wb3 45. Wh8† Ke7 46. Wh7 Ke6? 47. Ld5†, K×e5? 48. f4†, Kf6 49. Wf7† mat.

B). 43. Kg8; a jeśli:

a) 44. f×e5?, Wb3? (44. Dc1†! 45. Dd2. Wb3† 46. Ld3, Wd3† 47. Kd3 Db1†!) 45. Ld5†, Kf8 46. Wh8†, Ke7 47. Wh7†, Kd8 48. Wh8†, Kc7 49. Wh7†, Kb8 50. Wh7†, Kc7 i t. d. a nie 50... Ka7, z powodu 51. Wa8†, Kb6 52. Wb8†; lub

b). 44. Ld5†, Kf8 z następującem

1) 45. Ke4, Wb3 46. Dd1, D×f2 47. Wf7†. Ke8 48. K×e5, De3† 49. Kd6, Wb6† 50. Kc7 z bezpieczną grą.
2) 45. Wf7†. Ke8 (nie 45. Ke4 z powodu Lg7) 46. Ke4, Ld6 47. Dd1 i czarne mają przewagę.

Wśród powyższych warjantów

znajduje się zatem jeden zaledwie, który zapewnia czarnym uzyskaną przewagę, i trudno przy tak ciekawie zawikłanej pozycji przypuszczać, iż Janowski już przy swem 41 sunięciu wszystkie te możliwości obliczył, jak również wprost jest wykluczonem, iż Steinitz przewidując tę jedną możliwość, partję oddał za wygraną. Przeciwnie, Steinitz zapewniał wielokrotnie członków klubu augsburskiego, iż gdyby był widział wskazaną wyżej grę, nie pominąłby, rzecz prosta, szans możliwej nierozegranej i pod żadnym warunkiem nie byłby się poddał, tembardziej, skoro szanse owe potęgowała jeszcze i ta okoliczność, iż Janowskiemu właśnie ubiegała trzecia godzina gry, tak, iż nie miałby bezwątpienia już czasu ze wszystkich i tak różnorodnych warjantów, wykombinować naprędce jeszcze jedyny, dla niego korzystny.

Dr. Bannet.

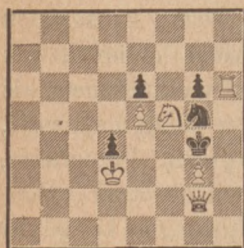
Z literatury szachowej

Wyszedł obecnie VI zeszyt „Baltische Schachblätter“ redagowany przez F. Amelunga, wydany starannie; oprócz licznych wiadomości, stanowiących poważny przyczynek do historii literatury szachowej, zawiera 200 zadań i studiów, ułożonych od r. 1890—1897 przez autorów zamieszkanych w gub. nadbaltyckich: F. Amelunga, C. i J. Behtinga, T. Breede, A. Burmeistera i innych.

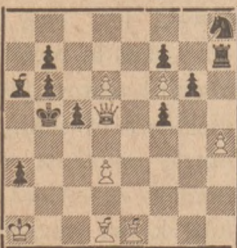
Polecamy szczególnej uwadze sz. czytelników wybrane przykłady:

F. Breede.

C. Behting.

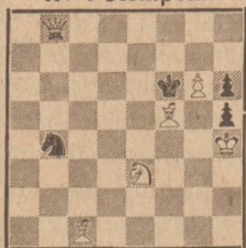


6 i 5—11 figur.
Mat w 2 pos.



8 i 11—19 figur.
Mat w 3 pos.

W. Potemski.



6 i 4—10 figur.
Mat w 2 pos.

Gambit polski.

(ciąg dalszy)

B) Przy obronie pieszka laufrem, otrzymuje się przy najlepszej grze czarnych, następujący piękny warjant: 3. Lc8—f5 4. f2—f3, e4:f3 5 Dd1—f3 Dd8—c8! 6. Lf1—d3, Lf5:d3, 7. Df3:d3, Sg8—f6 8. Sg1—h3, e7—e6. 9. 0—0, Lf8—e7, 10. Lc1—g5, 0—0, 11 Sc3—e4, Sb8—d7 12. Wf1—f4, h7—h6? 13. Wf4—h4! h6:g5 14. Sh3:g5 Sf6:e4 [prawie konieczne, gdyż grozi Dh3] 15. Wh4—h8†, Kg8:h8, 16. Dd3—h3†, Kh8—g8! 17. Dh3—h7† mat lub 11. Sf6:e4 12. Lg5:e7, Wf8:e8, 13. Dd3:e4, We8:e7 14. Sf3—g5, g7—g6 15. De4—h4, f7—f5 16. Wal—e1, De8—d7 17. Sg5:e6! We7:e6 18. Wel:e6! d7:e6 19. Wf1—e1, De7—d6! 20. Wel—e8†,

Kg8—f7! 21. We8—d8! Dd6—e7, 22. Dh4:h7†, Kf7—f6, 23. Dh7—h8†, Kf6—g5 (Jeśli 23. Kf7 to 24. h2—h4) 24. Wd8—e8, De7—b4 25. h2—h4†, Kg5—g4 26. Dh8—f6 i wygrywa.

C) Przy obronie czarnych 3. Sg8—f6! dochodzi się do tych samych mniej więcej warjantów, prowadzą one jednak do przegranej białych.

D) Najniebezpieczniejszą obroną dla czarnych jest posunięcie 3. e7—e5, poczem 4. d4:e5, Dd8:d1† 5. Sc3:d1, Lc8—f5 6. Sg1—e2, Lf8—c5 7. Lc1—e3, Lc5×e 38. Sdl:e3 Lf5—g6 9. Se3—d5, Sb8—a6 10. Se2—f4 z lepszą partją; lub 6. Sb8—c6 7. Se2—g3. Lf5—g6 8. Lf1—b5, Sg8—e7, 9. 0—0, 0—0 10. Sd1—c3, Sc6:e5 11. Sg3:e4, a7—a6 12. Lb5—e2 z równą partją.

Wreszcie, na zakończenie analizy, przytoczyć należy partję z turnieju Nowojorskiego r. 1893. (Uwagi z Tyg. Illustr. *).

Lasker—Ab̄ain: 1. d2—d4, d7—d5 2. c2—c4, e7—e5 [Posunięcie, które możnaby nazwać *gambitem polskim*, (ze strony czarnych „im Nachzuge“ nie można jednak tego, jak się zdaje zupełnie nowego pomysłu, nazwać szczęśliwym. Czarne za straconego piona nie otrzymują żadnej kompesaty ani materialnej ani pozycyjnej] 3. d4:e5, d5—d4 [Po wzięciu przez czarnych piona e4, nastąpiłaby zmiana królowych i czarne mają gorsze piony, prócz tego piona e4 z trudnością utrzymać potrafią. Również i Dd1—a4†—c4 dałoby białym dobrą partję 4. Sg1—f3, Sb8—c6 5. a2—a3 [Grając 5. h3, białe mogły utrzymać piona e5, ale plan ich jest daleko głębiej obmyślany] Lc8—g4 6. h2—h3! Lg4:f3 7. g2:f3, Sc6:e5 8. f3—f4, Se5—c6 9. Lf1—g2, Dd8—d7 10

* W turnieju tym brali udział: I. Lasker (13! wygranych); II. Ab̄ain (8 i pół), III×IV×V.nagroda podzielną: Delmar, Lee, Showalter, (8) Nadto: Gossip, Hanham, Jasnogrodzki, Olly, Pillsbury, Pollock, Ryan, Schmidt i Taubenhaus.

b2—b4 [Co za oryginalne rozwinięcie partji!] a7—a6 11. Lc1—b2, Wa8—d8 12. Sb1—d2, Sg8—e7 13. Sd2—b3, Se7—f5 14. Dd1—d3, Lf8—e7 15. Lg2—e4, Sf5—d6 16. Sb3—C5, Dd7—e8 17. Lc4—f3, 0—0 [Pozycja czarnych jest dosyć ścieśniona, a roszada z wolną linią g bardzo ryzykowna] 18. Wh1—g1, Sd6—e8 [Wszystko to fatalnie wygląda, jakoż czarne w tej partji dochodzą wkrótce do pozycji, w której żadna figura swobodnie grać nie może] 19. Se5—b3, Dc8—d7, 20. 0—0—0, Dd7—d6 21. Ke1—b1, Dd6×f4 22. Wg1—g4, Df4—h6 23. Lf3:c6 b7:c6 24. Wg4:d4 [od tej chwili nie ma już żadnej wątpliwości, kto partję wygra. Jeden rzut oka na obie pozycje wystarcza, by się o tem przekonać] Wd8—d6 [Posunięcie złe, ale w danej pozycji trudno już coś dobrego znaleźć] 25. c4—c5, Wd6—e6 26. Dd3:a6, Dh6:h3 [Czarnym idzie koniecznie o zachowanie równowagi w ilości pionów] 27. Wd4—d3, Dh3—g2, 28. Sb3—d4, We6—f6? [Gruby błąd, prowadzący najkrótszą drogą do nieuchronnej zguby, ale i przy innej grze mają czarne w tej oryginalnej pozycji nader trudną partję. W razie Wg6! nastąpi 29. Sf5, Lf6 30. Wf3! i czarneniczem ruszyć nie mogąc, muszą zrobić niekorzystne dla siebie sunięcie.

(d. c. n.).

PARTJE.

Partja Hiszpańska

grana 17 sierpnia 1898 r.

Na turnieju mistrzów w Kolonji.

Emanuel Schiffers Ign. Popiel.

Białe

Czarne

1) e2—e4

e7—e5

2) Sg1—f3

Sb8—c6

3) Lf1×b5

Sg8—f6

4) 0—0

d7—d6

5) Sb1—c3

Lf8—e7

6) d2—d4

e5×d4

7) Sf3×d4

Lc8—d7

8) Sd4×e6

Zazwyczaj grywa się tu 8) Lb5×c6.

9) Lb5—d3

b7×c6

10) h2—h3

0—0

11) f2—f4

c6—c5

12) Dd1—f3

Ld7—e6

Nie 12) e4—e5 z powodu d6×e5 13) f4×e5 Dd8—d4†.

12) . . .

Wf8—e8

13) Se3—d5

Sf6—d7

14) e2—c4

Jeżeli 14) Lc1—e3 to Le7—f6 15) Wa1—b1 (w razie Sd5×f6 Sd7×f6 ginie pionek) Lc6×d5 16) e4×d5 We8×e3? 17) Df3×e3 Lf6—d4 i czarne wygrywają.

14) . . .

Lc6×d5

15) d4×d5

Lub 15) e4×d5 Lc7—f6 16) Wa1—b1 Lf6—d4† 17) Lc1—e3 Dd8—f6.

15) . . .

Le7—f6

16) Wa1—b1

Lf6—d4†

17) Kg1—h2

Wa8—b8

18) b2—b3

Dd8—f6

19) Lc1—d2

g7—g6

20) Wb1—e1

Ld4—c3

21) Ld2×e3

Df6×e3

[Zaczawszy od posunięcia Ld4—d3, czarne popełniają błędy nie do darowania: po Df6×e3, należało białym grać Ld3—h7† i królowa czarna stracona.]

przyp. Red.

22) Ld3—e4

De3—d4

23) Le4—b1

f7—f5

24) We1—e6

Sd7—f8

25) We6—e1

Kg8—f7

26) Kh2—h1

Dd4—d2

27) We1—d1

Dd2—e3

28) g2—g4

De3×f3†

29) Wf1×f3

ff5×g4

30) h3×g4

We8—e3

31) g4—g5

Wb8—e8

32) Wd1—f1

We8—e2

- | | |
|------------|---------|
| 33) Wf3×e3 | We2×e3 |
| 34) Kh1—g2 | Kf7—g8 |
| 35) Kg2—f2 | We3—e7 |
| 36) Wf1—h1 | Sf8—d7 |
| 37) Lb1—c2 | We7—f7 |
| 38) Kf2—g3 | Wf7—e7 |
| 39) Kg3—f3 | Sd7—f8 |
| 40) Le2—d1 | Sf8—d7 |
| 41) Kf3—g3 | We7—e3† |
| 42) Ld1—f3 | Sd7—f8 |
| 43) Kg3—f2 | We3—e7 |
| 44) Lf3—g4 | Sf8—d7 |
| 45) Kf2—f3 | Sd7—f8 |
| 46) a2—a3 | a7—a5 |
| 47) Wh1—b1 | h7—h6 |
| 48) g5×h6 | Kg7×h6 |
| 49) b3—b4 | a5×b4 |
| 50) a6×b4 | c5×b4 |
| 51) Wb1×b4 | Sf8—d7 |
| 52) Lg4×d7 | |

Czarne są zmuszone do zamiany, inaczej skoczek z c5 wchodzi korzystnie w grę.

- | | |
|------------|--------|
| 52) . . . | We7×d7 |
| 53) Kf8—g4 | Wd7—f7 |
| 54) Wb4—b7 | Kh6—g7 |
| 55) Wb7—b8 | Wf7—f8 |
| 56) Wb8—b7 | Wf8—f7 |
| 57) Wb7—a7 | Kg7—g8 |

Jeżeli wieża odchodzi następuje c4-c5

- | | |
|-------------|--------|
| 58) Wa7—a8† | Wf7—f8 |
|-------------|--------|

Ponieważ czarne osiągnąć mogą opozycję, przeto wymiana wież nastąpić może bez szkody dla nich.

- | | |
|------------|--------|
| 59) Wa8—a6 | Wf8—f5 |
| 60) Wa6—c6 | Wf5—f7 |
| 61) Wc6—a6 | Wf7—f5 |
| 62) Wa6—a7 | Wf5—f7 |
| 63) Wa7—b7 | Kg8—g7 |
| 64) Wb7—b2 | Wf7—e7 |
| 65) Kg4—g5 | Kg8—g7 |
| 66) Wb2—c2 | |

Słabo zagrane, wieża powinna była udać się na b7.

- | | |
|-----------|--------|
| 66) . . . | We7—e1 |
|-----------|--------|

Postać rzeczy się zmieniła, z obronnej przechodzą czarne w zaczepną pozycję.

- | | |
|-------------|--|
| 67) Kg5—g4? | |
|-------------|--|

Dopiero jednakże to posunięcie jest

błędem. Grając 67) We2—b2 We1—g1† 68) Kg5—h4 Wg1—e1 69) Wb2—b4 Kg7—f6 70) Kh4—g4 miały białe zapewnioną remis. Obecnie jest partja przegraną dla białych. Albowiem jeżeli po 67) Kg7—f6 grałyby białe 68) We2—b2 to następuje We1—g1† 69) Kg4—f3 Wg1—e1 70) Wb2—b4 Kf6—f5 71) Kf3—e3 We1—c3† i czarne zyskują piona f4.

- | | |
|-------------|---------|
| 67) . . . | Kg7—f6 |
| 68) Kg4—f3 | Kf6—f5 |
| 69) Kf3—f2 | We1—e4 |
| 70) c4—c5 | Kf5×f4 |
| 71) c5×d6 | c7×d6 |
| 72) We2—c8 | We4 e5 |
| 73) We8—c4† | We5—e4 |
| 74) We4—c8† | We4—d4 |
| 75) We8—f8† | Kf4—g5 |
| 76) Wf8—d8 | Wd4×d5 |
| 77) Kf2—e3 | Kg5—g4 |
| 78) Ke3—e4 | Wd5—d1 |
| 79) Ke4—e3 | g6—g5 |
| 80) Ke3—e2 | Wd1—d5 |
| 81) Ke2—f2 | Wd5—f5† |
| 82) Kf2—g2 | d6—d5 |
| 83) Wd8—d7 | Kg4—f4 |
| 84) Kg2—f2 | g5—g4 |
| 85) Kf2—g2 | Wf5—g5 |
| 86) Wd7—f7† | Kf4—e3 |
| 87) Kg2—g3 | d5—d4 |
| 88) Wf7—e7† | Ke3 d2 |
| 89) Kg3—f4 | Wg5—g8 |

Czarne mogły grać oczywiście także

- | | |
|-----------------|-------------------|
| 89) . . . g4—g3 | 90) Kf4×g5 g3—g2. |
| 90) We7—d7 | d4—d3 |
| 91) Kf4—e4 | g4—g3 |
| 92) Wd7×d3† | Kd2—c2 |
| 92) Wd3—d8 | |

Ostatnie posunięcia następowały z błyskawiczną szybkością; Schiffers robiąc ostatnie posunięcie liczył, że ja w szybkości zagram g3—g2, gdyż nie będę przypuszczał, żeby wieżą poszedł pod zabicie. Sztuczka chytrze obmyślana nie udała się jednak, albowiem nastąpiło:

- | | |
|-----------|--------|
| 93) . . . | Wg8×d8 |
|-----------|--------|

Poddały się.

Jg. Popiel.

Partja Francuska.

Wiedeń. Kawiarnia Centralna. Gru-
dzien 1897 r.

Dr. J. Bannet.

Perles.

Białe

Czarne

1) e2—e4

e7—e6

2) d2—d4

[Partja francuska

jest obecnie na turniejach mistrzów ma-
ło, więcej natomiast przez amatorów
używana. Na turnieju tylko wiedeńskim
z r. 1873 była tak często grywana, iż
mistrzowie biorący w tym turnieju ud-
ział, chcąc sobie ją urozmaicić, wpadali
na najrozmaitsze pomysły jak np.

☛ Lf8—b5 (Bird.)

d7—d5

3) Sb1—c3

Sg8—f6

4) Lc1—g5

Lf8—e7

5) e4—e5

Sf6—d7

6) Lg5×e7

De8×e8!

7) Se3—b5

[Suniećie pomysłu

Alapina]

De8—d8!

[Najlepsza odpowiedź Heydego]

8) c2—c3

a7—a6

[Nie od razu 8..c5, gdyż

Sd6×e7]

9) Sb5—a3

e7—e5

10) Sg1—f3

o—o

11) Lf1—d3

e5—c4

[Czarne zamykają skrzydło damy w
stylu Zukertorta; białym udaje się je-
dnak rozbić falangę czarnych piesz-
ków]

12) Ld3—c2

Sb8—c6

13) o—o

f7—f6

14) Dd1—e2

b7—b5

15) Wa1—e1

Wa8—a7

16) e5×f6

Sd7×f6

17) Sa3—b1

[Białe przeprowa-

dzają konsekwentnie wszystkie figury
do ataku]

17)

a6—a5

18) Sb1—d2

Dd8—d6?

19) Sf3—e5!

b5—b4

20) f2—f4

Dd6—c7

[Czarne wciąż chcą forsować na lewym
skrzydle]

21) a2—a3

b4×a3

22) b2×a3

g7—g6

23) Sd2—f3

Sf6—h5

24) Se5×c6

De7×c6

25) Sf3—e5

De6—e8

26) Dd2—e3

a5—a4

27) g2—g4

Sh5—f6

28) g4—g5

Sf6—h5

29) Se5—g4

Wa7—b7

30) De3—e5

Sh5—g7

31) Sg4—h6†

Kg8—h8

32) f4—f5!

e6×f5

33) De5×d5

Wb7—e7

34) Lc2×a4

[Białe czyhają na

mata Beniowskiego, ku ucieście ga-
lerji]

34)

De8—d8

35) Dd5×c4 [35. D×d8, W×d8,

36. W×e7 wystarczyłoby] *Weszel*

36) De4—g8†

Wf8×g8

37) Sh6—f7† i mat.

Dr. J. Bannet.

Gambit ^{duński} Ewansa

W. Nielsen.

N.

Białe

Czarne

1) e2—e4

e7—e5

2) d2—d4

e5×d4

3) c2—c3

d4×c3

4) Lf1—c4

c3×b2?

słabe posunięcie, otwiera bowiem dro-
gę przeciw czarnej stronie królewskiej.

5) Le1×b2

Lf8—b4†

6) Sb1—c3

Sb8×c6

należało grać

d7—d6.

7) Sg1—f3

Sg8—f6

8) Dd1—e2

d7—d6

9) 0—0—0

Lb4×c3

przełożylibyśmy Le8—g4.

10) De2×c3; Sf6 nie może bić
piona skutkiem 11) Wh1—e1 i koń był-
by stracony.

10)

Lc8—e6

11) Wh1—e1

Le6×e4

wolelibyśmy Dd8—e7

12) De3×c4

0—0

13) e4—e5 Sf6—e8?
 lepiej, o ile się zdaje, było pójście
 d6—d5 i gdyby e5×f6, to 14) . . .
 d5×c4, 12) Wd1×d8 i czarne zy-
 skiwały qualitas.

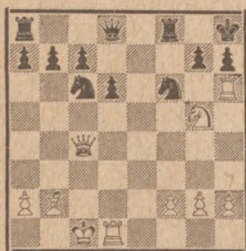
14) e5—e6 f7×e6

15) We1×e6 Kg8—h8

16) We6—h6! Se8—f6?

tu już stanowczo należało bić wieżę
 skoczka f3, bo gdyby 17) Wh6×h7+.
 Kh8×h7, 18) Dc4—e4+, Kh7—h8;
 19) De4×f3, Dd8—g4+ i partja by-
 łaby zypełnie równą.

17) Sf3—g5!



17) . . . g7×h6

18) Sg5—f7+ Wf8×f7

19) Dc4×f7 poddały się.

Gambit Ewansa.

grany w Kromerizi 18 marca r. b.
Bochusz Przikril **Fr. Valach**

Białe

Czarne

1) e2—e4 e7—e5

2) Sg1—f3 Sb8—c6

3) Lf1—c4 Lf8—c5

4) b2—b4 Lc5×b4

5) c2—c3 Lb4—a5

6) o—o d7—d6

7) d2—d4 e5×d4

8) Dd1—b3 Dd8—f6

9) e4—e5! d6×e5

10) Wf1—e1 La5—b6

o ile się zdaje, czarne żadnego
 już dobrego posunięcia nie mają; w ra-
 zie Sg8—e6 11) Lc1—g5, Df6—g6
 (f6?). 12) Lg5×e7 i jeżeli Se6×e7, to

Db3—a4 (b5)+ i Laufer a5 stracony.

11) Lc1—g5 Df6—g6?

wolelibyśmy Df6—f5

12) Sf3×e5 Se6×5

13) We1×e5+ Ke8—f8!

gdyby Ke8—d7, to Lc4×f7 i dama byłaby
 straconą i mat We5—d5+ nieunikniony.

14) Sb1—d2 f7—f6?

należało koniecznie grać Sg8—f6

15) Db3—a3+ c7—c5

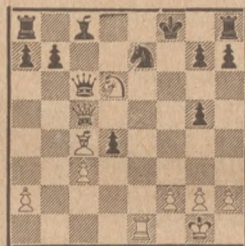
16) We5×e5! Lb6×c5

17) Da3×e5+ Sg8—e7

18) Wa1—e1! Dg6—d8

19) Sd2—e4! f6×g5

20) Se4—d6 Dd8—c6



21) We1×e7!! grożąc matem w
 jednym posunięciu, w razie gdyby czar-
 ne były białą królowę.

21) . . . Kf8×e7

22) Sd6—f5++ Ke7—f6

23) Dc5—e7+! Kf6×f5

24) Lc4—d3+ Kf5—f4

najlepsze.

25) g2—g3+ Kf4—g4

26) De7—e2+ De6—f3

27) h2—h3+ Kg4—h5

28) De2×f3+ g5—g4

29) Df3—d5+ Kh5—h6

30) h3—h4! g7—g6

31) Dd5—g5+ Kh6—g7

32) Dg5—e5+ czarne się
 poddały.

Rozwiązanie i krytyka zadań.

№ 99. I. Hostan.

Król czarny stoi na E4.

1. B8—H2 z groźbą 2) C8×F5+;

- a) E4—H3 (G8:D5), 2) C8—E8†;
 b) E4: D5, 2) C8—B7†;
 c) A4—C5, 2) C8: C5.

Chód wprowadzający z groźbą niepospolitą i cztery warjanty bez zarzutu, tworzą udatną całość.

№ 100. Jarosz.

We wszystkich warjantach pierwsze trzy posunięcia białych jednakowe: 1) D4—E6, 2) C6—C7, 3) C7—C8S; następnie w zależności od tego, jeśli czarny król w trzecim swym posunięciu stanie na E5, to 4) C8—E7, E5—D6, 5) E7—G6 i pion czarny matuje; jeśli zaś król czarny stanie na polu innym, mianowicie musowo na G6, to 4) C8—D6 i czarny pion o jedno posunięcie wcześniej.

„Zadanie to, jak na samomat pięciocchodowy, jest zbyt łatwe: pierwsze dwa posunięcia od razu rzucają się w oczy.“

Coturnix.

№ 101. Palkoska.

(na C7 dama czarna, na H1 król biały).

- 1) C7—E7 z groźbą 2) E7:H4†;
 a) G3—F4, 2) E7—C5;
 b) G3—F2, 2) E7:H4†;

Z trzech pięknych odmian szczególnie 2) E7—C5 czyni zadanie zajmującym.

№ 102. H. F. L. Meyer.

- 1) F3—D5, D4:D5, 2) E1—E6
 D4:D3, 2) E1—D1†

Zadanie łatwe, ale wiele autor osiągnął, utworzywszy z tak szczupłych środków trzy odrębne estetyczne siatki matowe.

№ 103. Prikrýl.

- 1) H3—H4.

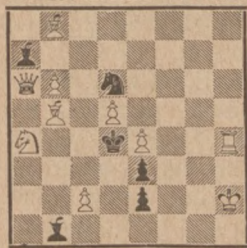
Pierwszy chód zanadto widoczny, tembardziej, że pozycja jak na dwuchodówkę nazbyt prosta.

№ 104. Pruszyński.

- 1) C8—G4.

Jest to wadą ustawienia; jeżeli figura zaczynająca grę jest tak schowaną jak obecnie królowa na C8;

N. 143. A. Klir w Pradze



Mat w 2 pos.

wskutek tego od razu rzuca się w oczy, że ważną tę figurę trzeba wyswobodzić z zaciśniętego pola. Z ostatniego numeru „Czeskie Listy Szachowe“ wyjmujemy następującą dwuchodówkę, która ma tę samą wadę pozycji, ale tutaj brak ten okupują dwa estetyczne maty po obronie skoczkiem

Dobre rozwiązania nadeszły:

pp. Coturnix i Karpow.

Wiadomości Szachowe.

Damski turniej korespondencyjny w Pilźnie, urządzony w. r. 1898 od 19 stycznia do 15 sierpnia, wygrała panna Róża Houbova we wszystkich 6 partjach z trzema przeciwniczkami.

Wychodzący w Pradze dziennik niemiecki „Bohemia“ zamieścił w swej rubryce szachowej, podaną przez nas w № 13 i 14 Tygodnika, partję graną przez Napoleona na wyspie S-tej Heleny, zaopatrzwszy ją w następującą uwagę:

„Przytoczoną partję zamieszczamy z powodu jej historycznego znaczenia. Zaczęcie naturalnie, nie jest zrobione podług zasad teoretycznych nowej szkoły i czarne, wskutek kilku słabych posunięć, dają przeciwnikowi możliwość nieprzewidywanych ataków, lecz zato, kierowanie białymi figurami daje wyraźnie poznać gwałtowną energję wielkiego wodza w 64 połowej bitwie. Przy tej sposobności pozwalamy sobie dołączyć kilka, wyjętych ze szpalt „Reichsboteu'a“, uwag o Napoleonie jako szachiście.

Napoleon nie będąc jeszcze cesarzem, grywał często w Café de la Régence. Jego zaczęcia bywały zawsze złe, lecz w środku gry, gdy walka za-

czyniała się ożywiać, robił on często świetne posunięcia i okazywał się człowiekiem doświadczonym.

Podczas kampanji polskiej, udzielił on audencji posłom polskim, nie przerywając rozpoczętej partji szachów. Wczasye swej bytności na wyspie Ś-tej Heleny, chętnie zagłębiał się w kombinacje gry szachowej. *Aliquis.*

Turniej zadaniowy zapisuje nowa rubryka szachowa czasopisma „Sanctio Pansa“ na trzechodówki. Przysłać należy jedno zadanie do d. 31 października r. b. pod adresem: Sicilia—Catania—Via Archimeda—Sig. Galeno D'Azzoneri. Nagrody dwie: 60 i 40 lirów.

New-York. Janowski z Showalterem grali po 4 partje, z których każdy wygrał po 2. Następnie Janowski wyzwiał Schowalter'a na walkę o rewanż i wygrał pierwszą partję w 33 posunięciach.

New-York. Turniej na championat New-York'u, oraz przepyszny kubek, zaofiarowany przez p. Martinez, prezesa klubu szachowego w Manhattan—wygrany został przez p. de Visser. Lipschütz otrzymał 2 wygraną.

Otrzymaliśmy cyrkularz komitetu „drugiego międzynarodowego kongresu szachistek kobiet“, który ma się odbyć w **New-Yorku** około połowy przyszłego miesiąca.

Nagrody będą następujące: pierwsza, zebrana przez subskrypcję amerykańską, wynosić będzie 500 lub 600 dolarów; inne, jak to: europejska, kupiecka, trybunów, lekarzy, bankierów, zebrane być mają w ten sam sposób.

Turniej ograniczony został do 20 osób, z których każda grać będzie z przeciwniczką tylko po jednej partji.

Zapisy winny być kierowane do Dr. L. L. Brougton, 418, Madison—Street à Brooklyn, N. J. Etats-Unis.

Paryż. Na nagrody międzynarodowego turnieju szachowego, zamierzonego w roku przyszłym w Paryżu, prezydent Loubet ofiarował dwa wazy sewrskie, wartości 5,600 fr.

Poszedł w tym razie za przykładem

Napoleona III i prezydenta Grév'ego, którzy również dla uwydatnienia swego zajęcia grą szachową, ofiarowali nagrody honorowe dla turniejów w r. 1867 i 1878.

Nowy Orlean. H. N. Pillsbury dawał w tutejszym Klubie szachowym przedstawienie gry szachowej na oślep. Z 8 jednocześnie granych partji wygrał 6, a jedna była remis.

Wkrótce potem grał on przez dwa wieczory partje symulacyjne; pierwszego wieczoru wygrał 24 i 2 było remis; następnego zaś przegrał 1, 2 było remis, a pozostałe 20 wygrał.

Londyn 20—599. Wielki międzynarodowy turniej w Londynie ma się już lada dzień rozpocząć, a lista uczestników, urzędownie, nie została jeszcze ogłoszona.

Chodzą wieści że pp. Tarrash, Lipke, i Walbrod odpowiedzieli odmownie na zrobioną im propozycję. Skład kursującej listy jest następujący:

Niemcy: pp. Kohn i E. Lasker.

Anglja: pp. Blackburne, Burn, Lawrence i Mason.

Austro-Węgry: pp. Charousek, Maroczy i Schlechter.

Stany Zjednoczone: pp. Pillsbury, Showalter i Steinitz

Francja: p. Janowski

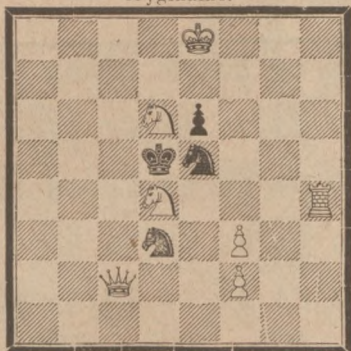
Rossja: pp. Alapin, Schiffers i Czygorin.

Jeżeli skład ten pozostanie bez zmiany, to walka zapowiada się również interesująco, jak ostatni turniej w Wiedniu.

Turniej po jednej partji będzie również ciekawy, pomiędzy konkurentami wymieniają bowiem: pp. J. W. Baird, Lee, G. Marco, Marshalle, J. Mieses, Teichman.

Londyn 31-V99. Ostatecznie udział w turnieju przyjmują: 1. Bird, 2. Blackburn, 3. Cohn, 4. Janowski, 5. Lasker, 6. Lee, 7. Maroczy, 8. Mason, 9. Pillsbury, 10. Schlechter, 11. Showalter, 12. Steinitz, 13. Teichmann, 14. Tinsley i 15. Czygorin.

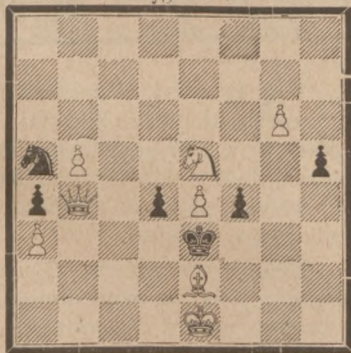
137. P. DAWIDOWI JANOWSKIEMU w Paryżu poświęcone przez H. Kiejdańskiego w Memlu. oryginalne.



(7 i 4—11 figur.)

Mat za 3 posunięciem.

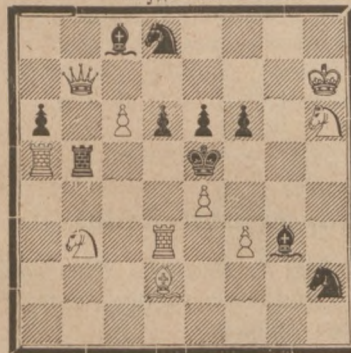
139. JAN HOSTAN w Brzicach oryginalne



(8 i 6—14 figur.)

Mat za 3 posunięciem.

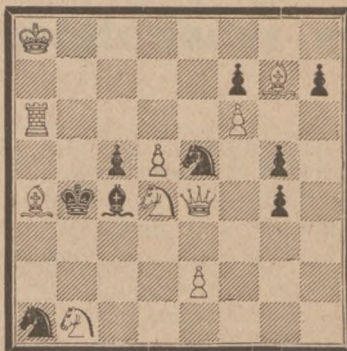
141. K. GRABOWSKI w Warszawie oryginalne.



(10 i 10—20 figur.)

Mat za 2 posunięciem.

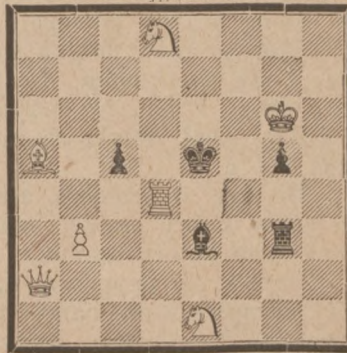
138. E. VARAIN w Monachjum (Münchener Neueste Nachrichten)



(10 i 9—19 figur.)

Mat za 3 posunięciem.

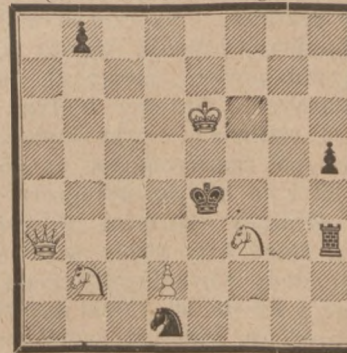
140. D. PRZEPIÓRKA oryginalne.



(7 i 5—12 figur.)

Mat za 2 posunięciem.

142. M. LISSNER w New-Yorku (American Chess Magazine)



(5 i 5—10 figur.)

Samomat za 2 posunięciem.

Oswald Jarosz.

ZASADY gry warcabowej

1. W warcaby grywają na desce kwadratowej, podzielonej 8-iu linjami poziomymi i tyłomaż pionowymi na 64 klatki, czyli pola. W każdym poziomym lub pionowym rzędzie, znajduje się po 8 przegródek, czyli pól. Deskę tę zwa *warcabnicą* lub *szachownicą*. Z tych 64 pól połowa (32), jest koloru ciemnego, druga—jasnego. Pola postępują naprzemian, kolorami. Rząd dolny pionowy rozpoczyna się ze strony lewej polem *czarnem*, obok którego, w stronę prawą, następuje pole *białe*, do którego znów dotyka się pole czarne i tak naprzemian. Następujący rząd drugi, wyżej, rozpoczyna się polem białym, obok dotyka się zaś pole czarne i t. d.

2. Do gry warcabnica ustawia się tak, ażeby każdy grający miał po lewej ręce pole koloru czarnego.

Grywa się zazwyczaj figurami formy okrągłej, które nazywają się *warcabami* lub *kamieniami*. Jedne kamienie koloru czarnego, drugie—białego. Pierwsze zazwyczaj zwa się *czarnymi*, drugie—*białymi*. I tych i drugich jest po 12. Wszystkie są jednakowego kształtu. Tak czarne jak białe kamienie rozstawiają się na polach koloru jednakowego, zazwyczaj na polach czarnych. Grający białymi kamieniami, ustawia je w trzy dolne rzędy poziome pól czarnych: od a1 do g1, b2 do h2 i od a3 do g3 (patrz diagram). Grający czarnymi warcabami pokrywa niemi trzy swoje pola poziome t. j. rzędy równoległe h8 do b8, g7 do a7 i h6 do b6. Tym sposobem, po rozstawieniu kamieni przed zaczęciem gry, dwa środkowe rzędy poziome, t. j. rzędy b4 do h4 i a5 do g5

pozostają wolnymi, niezajętymi przez kamienie.

A8	B8	C8	D8	E8	F8	G8	H8
A7	B7	C7	D7	E7	F7	G7	H7
A6	B6	C6	D6	E6	F6	G6	H6
A5	B5	C5	D5	E5	F5	G5	H5
A4	B4	C4	D4	E4	F4	G4	H4
A3	B3	C3	D3	E3	F3	G3	H3
A2	B2	C2	D2	E2	F2	G2	H2
A1	B1	C1	D1	E1	F1	G1	H1

4. Grę zaczynają zawsze białe, t. j. grający kamieniami białymi. Przy partji pierwszej, grający losują, który z nich grać będzie białymi. Przy następnych zatem partjach, białymi kamieniami, grają kolejno.

5. Celem ułatwienia zapisywania posunięć, pola na warcabnicy mają swe nazwy (patrz diagram).

6. Niektóre rzędy pól poprzecznych, noszą nazwy specjalne: przecznica a1 do h8 nazwaną jest „drogą wielką“ lub „młynkiem“, przecznice zaś g1 do a7 i h2 do b8, linjami podwójnymi (możemy śmiało przyjąć od wyrazu „wtóry“ nazwę „wtórnik“ — „wtórniki“). d. c. n.

Odpowiedzi Redakcji.

p. Dr. J. Bannet. Nie potrzeba lepiej: rękopism czytelny—a to grunt. Serdeczne dzięki.

p. Lip. w Białej Cerkwi. Partja nadesłana, jest już w Portiusie.

Redaktor i Wydawca W. Dzierzbicki

Дозволено Цензурою. Варшава 21 Мая 1899 г.
Друкарня Л. Сзыller i Syn, Warszawa, Nowy Swiat 16.