

# Tygodnik Szachowy.

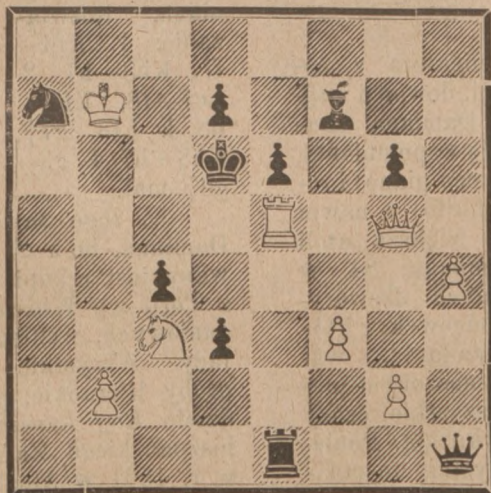
PRENUMERATA (abonnement) wraz z przesyłką wynosi  
 Za rok (par an) Rb 4 — frc. 11 — Gld. 5,50 Mk 9 —  
 .. 1/2 .. " 2 — .. 5,50 .. 2,75 .. 4,50  
 .. 1/4 .. " 1 — .. 2,75 .. 1,40 .. 2,25

Adres Redakcji: Warszawa, Nowy-Świat 16.

OD REDAKCJI: Tygodnik Szachowy w półroczu bieżącym wychodzić będzie na tych samych jak dotąd warunkach. Osoby, odbierające Tygodnik Szachowy za pośrednictwem poczty, prosimy o wczesne nadsyłanie prenumeraty dla uniknięcia przerwy w odbiorze i wprost do Redakcji, ulica Nowy-Świat 16. wszelkie bowiem pośrednictwa narażają na opóźnienie i pomyłki w przesyłce Pisma.

№ 150.

K. Traxler w Veseli.  
 (Narodni Listy).



8 i 10—18 figur.)

Mat w 3 pos.

# HISTORIA SZACHÓW.

przez

Ludwika Bachmann'a w Augsburgu.

za zezwoleniem autora tłumaczył

Dr. J. Bannet.

(c. d.)

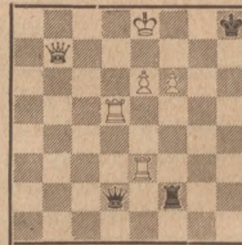
Mniej więcej tę samą wartość co dzieło Luceny, ma wydane w r. 1512 dzieło Portugalczyka *Damiana*, a które prawdopodobnie w Rzymie napisanem było, na co wskazuje text włoski; zawiera prócz kilku gier z przeddatkami, które po raz pierwszy w niem spotykamy, także różne początki t. z. partji skoczkowej, między niemi, w II rozdziale gambit Damiana, tak od nazwiska autora nazwany, choć niesłusznie, bo gra ta już się znajduje w dziele Luceny.

- |    |           |          |
|----|-----------|----------|
| 1. | e2—e4     | e7—e5    |
| 2. | Sg1—f3    | f7—f6    |
| 3. | Sf3 × e5! | f6 × e5  |
| 4. | Dd1—h5†   | g7—g6    |
| 5. | Dh5 × e5  | Dd8—e7   |
| 6. | De5 × h8  | De7 × e4 |
| 7. | Ke1—d1    | Sg8—e7   |
| 8. | Dh8 × h7  | i. t. d. |

Jak starymi są niektóre z nowszych początków partji, dowodzi najlepiej okoliczność, iż u Damiana zachodzi się, prócz obecnie wspomnianej, także patja włoska (giuoco piano) i rosyjska (1. e4, e5 2. Sf3, Sf6) a nawet gambit damy. Znacznie większą atoli część dzieł Damiana obejmuje 84, w surowych i często błędnych dżeworytach przedstawionych końcówek, z których przedewszystkiem zadania, z warunkiem zamatowania oznaczonym pieszkami, niezwykłą po wszystkie czasy elegancją kombinacji wykazują. Ponieważ jednak prawie wszystkie te zadania znajdują się także u Luceny, przeto uzasadniony stąd wniosek, iż obaj autorowie—którzy zresztą w grze sa-

mi nie byli mistrzami—czerpali ze źródeł dawniejszych, dla nas zaginionych. Damiano stosuje prawidła zupełnie te same, co obecnie w użyciu będące, jedynie tylko w początku partji zezwala, miast rozszady około roku 1600 dopiero się rozpowszechniającej, królowi jednorazowego skoku, dość ciekawego, w trzecie pole w dowolnym kierunku. O stosunkach osobistych Damiana tyle tylko wiemy, że urodził się w Odemira w Portugalji i że z zawodu był aptekarzem.

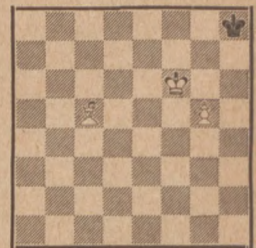
Następująca zagadka Damiana jest zajmującym przykładem zamatowania wyznaczonym pieszkami:



Białe matują pieszkami w 5 sunięciach. Rozwiązanie: 1. Wd5—h5†, Kh8—g8 2. We3—g3†, Dd2—g5 3. Db7—g7†, Dg5 × g7 4. f6—f7†, Wf2 × f7 5. e6 × f7† mat.

Dalszym pouczającym przykładem z Damiana:

Białe matują w 4 sunięciach. Rozwiązanie: 1. Kf6—f7, Kh8—h7, 2. Lc5—f8, Kh7—h8 3. Lf8—g7†, Kh8—h7 4. g5—g6† mat.



Z tego samego roku co dzieło Damiana, bo z 24 stycznia 1512, datowany jest rękopis *Paulusa Gnarimusa* z Torli we Włoszech, 76 pozycji zadaniowych, według starej gry, zawierający. Wszystkie te jednak wstępne próby literackie, przewyższa znacznie dzieło *Ruy Lopeza*, proboszcza miasta hiszpańskiego Zafra w Estremadurze, w r. 1561 w Alcalá wydane, 150 karetek obejmujące, p. t. „Zmysł kombinacyjny w szachach“, a poświęcone wielkiemu ochmistrowi nieszczęśliwego in-

## Konkurs

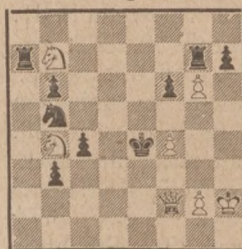
„Czeskiej Spółki Szachowej“

Wynik konkursu czeskiego, jak to można było się spodziewać, strzygnięty został w ten sposób, że zadanie Mackenziego pod godłem „Simplex munditiis“, pozbawione zostało początkowo przysądzonej pierwszej nagrody z przyczyn, wyjaśnionych w artykule „W kwestji przeróbek“ (№ 13 i 14). Przypadającą sumę przeznaczono na przyszły konkurs zadaniowy. Na pierwszym miejscu zatem stało zadanie W. Cisara (№ 125 w Tyg. Sz.), oznaczone drugą nagrodą. Przytaczamy poniżej zadania, które dostały następne nagrody:

№ 151.

Fr. Dittrich.

III nagroda.

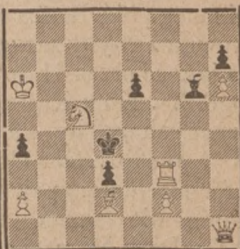


7 i 9—16 figur.  
Mat w 3 pos.

№ 152.

Jan Smutny

IV nagr.

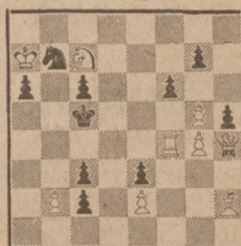


8 i 6—14 figur.  
Mat w 3 pos.

№ 153.

O. Nemo i M. Feigl.

V nagr.

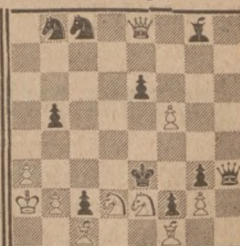


9 i 10—19 figur.  
Mat w 3 pos.

№ 154.

K. Erlin.

VI nagr.



10 i 10—20 figur.  
Mat w 3 pos.

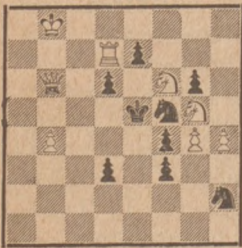
d. c. n.



Zaszczytne wzmianki otrzymali: Feigl, Traxler i Erlin.

Wogóle wybór tych zadań świadczy o dobrem obesłaniu konkursu: na-  
№ 155.

W. Cisar.



8 i 9—17 figur.  
Mat w 3 pos.

bryce „Svetozor’a”.

Oswald Jarósz.

## Gambit polski.

(dokończenie)

Grozi im De6; w którym to wypadku nie mogą bić laufra b2 z powodu Se8†. Również gdyby zaraz grały 30. Lb2: tracą jakość przez 31. Se7†, Kh8 32: Sg6†, Dg6: 33. Kb2: Najlepszem posunięciem czarnych byłoby 29. Lg5 poczem 30. Wf3, We6! 31. De4 i białe mają silny atak. Lf6? nie idzie, zpowodu Sh6† Kh8! (brac konia nie można, gdyż Wg3†) Sf7† Wf7: De6. W razie zaś 29... Sf6, białe grają 30. Sg7:, Kg7: 31. Wg3†, De4† 32. De4: We4: 33. Wg5† i wygrana] 29. Wd3—e3, Le7—d8 30. Sd4—c2, Wf6: f2 31. Wd1:d8 [Laufer znalazłszy się w koniecznem zamknięciu zginąć musiał, a z nim i czarne, które obecnie się poddały.]

Dr. J. Bannet.

## Angielska partja Skoczkowa.

W uzupełnieniu analizy partji skoczkowej angielskiej p. Popiela, nie od rzeczy będzie zwrócić na to uwagę, iż Tygodnik Ilustrowany w latach 1892 i 1893 zamieszczał dość często par-

tje, według tego debiutu się rozpoczynające. Ś. p. J. Kleczyński, sen., czynił to nawet z intencją, ażeby rozjaśnić teoretyczne zasady wielce interesującej tej partji; oto kilka partji tegoż debiutu, stanowiących zarazem wspomnienie pośmiertne szachowe po b. redaktorze łamu szachowego Tygod. Illust. a wykazujące poprawność gry, pomysłowość i oryginalność kombinacji ś p. Jana Kleczyńskiego.

I. Jan Kleczyński—Szymon Winauer: 1. e2—e4, e7—e5 2. Sg1—f3, Sb8—c6, 3. c2—c3, d7—d5 4. Lf1—b5, d5:e4 5. Sf3:e5, Dd8—d5 6. Dd1—a4, Sg8—e7 7. f2—f4, e4:f3 8. Se5:f3 Le8—g4 [Ryzykowne posunięcie, po którym czarne zyskują wprawdzie atak silny, ale przy poprawnej grze białych, niewystarczający] 9. Lb5:c6, Se7×e6 10. Da4:g4, f7-f5 11. Dg4-h3 (najlepiej), 0—0—0 12. d2—d4 [białe nie mogły roszować, gdyż po 12. Dd3! otrzymalyby zupełnie zamkniętą, niemożliwą do obrony partję]. Wd8—e8† 13. Ke1—f2, g7—g6 14. Lc1—e3, h7—h6 15. Sb1—d2, Lf8—g7 16. Sf3—h4, Sc6:d4 [prześliczne i zupełnie poprawne poświęcenie drugiej już figury; bijąc ją, białe forsownie przegrywały 17. cd, We3:l 18. Ke3:, We8†! 19. Kf2. Ld4† 20. Kf1, Db5 i wygr. Na 17. Ld4, grałyby czarne Ld4:† 18. Ld, Dd4† z następ. Dd2 i czarne zostają przy ataku z 2 pionami za figurę, a białe nie mogą brać piona g6, wobec grożącego im De2×i De4] 17. Sh4:g6 Sd4—c2 18. Sg6—f4, Dd5—d7 19. Sd2—c4, We8—e4 20. Wa1—d1, Dd7 f7 21. Le3—c1 [bardzo dowcipny manewr, ratujący zachwianą nieco sytuację i decydujący o losach partji] We4: 22. Dh3—d3, Sc2—d4 23. c3:d4, Lg7:d4† 24. Lc1—e3, Ld4:e3† 25. Dd3: e3. Wh8—e8 26. De3—d2, Df7—e7 27. Wh1—e1. De7—e5† 28. Kf2—f1, We8:e1† 29. Wd1:e1, We4—e4 31. We1—d1, De5—c4† 32. Kf1—g1, ~~Wd1—e1~~ 32. Kg1—h1, De5—e7 białe wygr. (d. e. n.).

# PARTJE.

## Partja Hiszpańska

grana korespondencyjnie w r. 1895.

(nadesłana).

M. Chmielewski

ks. M. Urusow

białe

czarne

- |           |        |
|-----------|--------|
| 1) e2—e4  | e7—e5  |
| 2) Sg1—f3 | Sb8—c6 |
| 3) Lf1—b5 | a7—a6  |

grają również w tem miejscu Se6—d4

- |           |        |
|-----------|--------|
| 4) Lb5—a4 | Sg8—f6 |
| 5) Sb1—c3 | d7—d6  |
| 6) d2—d4  | Sf6—d7 |

Obydwa ostatnie posunięcia czarnych, jestto obrona często używana przez Czygorina—podobno jedna z lepszych w partji Hiszpańskiej.

- |            |        |
|------------|--------|
| 7) Sc3—e2  | b7—b5  |
| 8) La4—b3  | Sc6—a5 |
| 9) d4×e5   | Sd5×b3 |
| 10) a2×b3  | Sd7×e5 |
| 11) Sf3—d4 | Lc8—b7 |
| 12) Se2—g3 | g7—g6? |

słabe posunięcie, narażające czarne na atak białych na skrzydło królewskie; wolelibyśmy Lf8—e7 a następnie rozszować

13) f2—f3 D-r. Tarrasch  
grał tu przeciw Czygorinowi f2—f4 i w następstwie przegrał partję.

- |               |         |
|---------------|---------|
| 13) . . . . . | ℥ f8—g7 |
| 14) 0—0       | 0—0     |
| 15) Sd4—e2    | h7—h5?  |

coraz gorzej, gdyż zamiast zyskania ataku, czarne przeciwnie, osłabiają swą pozycję.

- |            |       |
|------------|-------|
| 16) Se2—f4 | h5—h4 |
| 17) Sg3—e2 | c7—c6 |

- |            |        |
|------------|--------|
| 18) Sf4—h3 | Lg7—f6 |
|------------|--------|

obecne posunięcie dowodzi stanowczo naszego twierdzenia (przy 12 pos. czarn.).

- |           |  |
|-----------|--|
| 19) f3—f4 | Se5—g4                                 |
| 20) f4—f5 | oto są skutki posunięcia 12)... g7—g6. |

- |                                    |              |
|------------------------------------|--------------|
| 20) . . . . .                      | Dd8—b6†      |
| 21) Kg1—h1                         | Lf6—e5       |
| 22) Se2—f4                         | Sg4—e3       |
| 23) Lc1×e3                         | Db6×e3       |
| 24) f5×g6                          | De3×e4       |
| 25) g6×f7†                         | Wf8×f7       |
| 26) Sh3—g5                         | De4—d4       |
| 27) Dd1—h5                         | Wa8—f8       |
| gdyby 27)... Wf7—g7, to 28) Sg5—e6 |              |
| 28) Sg5×f7                         | poddały się. |

## Partja Hiszpańska

grana na turnieju międzynarodowym w Londynie, 30 Maja 1899 r.

E. Lasker

W. Steinitz

białe

czarne

- |            |        |
|------------|--------|
| 1) e2—e4   | e7—e5  |
| 2) Sg1—f3  | Sb8—c6 |
| 3) Lf1—b5  | d7—d6  |
| 4) d2—d4   | Lc8—d7 |
| 5) Sb1—c3  | Sg8—f6 |
| 6) 0—0     | Lf8—e7 |
| 7) Lb5×c6  | Ld7×c6 |
| 8) Wf1—e1  | e5×d4  |
| 9) Sf3×d4  | Lc6—d7 |
| 10) h2—h3  | 0—0    |
| 11) Lc1—e3 | e7—c6  |
| 12) Dd1—f3 | Sf6—e8 |
| 13) Wa1—d1 | g7—g6  |
| 14) Lc3—h6 | Se8—g7 |
| 15) Df3—e2 | Wf8—e8 |
| 16) Lh6×g7 | Kg8×g7 |
| 17) De2—d3 | Dd8—a5 |
| 18) We1—e3 | Wa8—d8 |
| 19) a2—a3  | Le7—g5 |
| 20) We3—e2 | Lg5—f6 |
| 21) We2—e3 | Ld7—c8 |
| 22) Dd3—e2 | Da5—b6 |

- 23) Se3—a4 Db6—c7  
 24) Sa4—c3 Dc7—b6  
 25) Se3—a4 Db6—c7

remis przez powtarzanie tego samego posunięcia.

## Angielska partja skoczkowa

grana na turnieju międzynarodowym w Londynie w d. 30 Maja r. b.

**W. Cohn**

**C. Schlechter**

białe

czarne

- 1) e2—e4 e7—e5  
 2) Sg1—f3 Sb8—c6  
 3) c2—c3 Sg8—f6

3) . . . d7—d5 byłoby cokolwiek lepszą odpowiedzią.

- 4) d2—d4 Sf6×e4

5) d4—d5 najlepsze otwarcie ataku.

- 5) . . . Se6—b8  
 6) Lf1—d3 Se4—e5

cokolwiek pewniej byłoby Se4—f6.

- 7) Sf3×e5 Se5×d3†  
 8) Se5×d3 Lf8—e7  
 9) 0—0 0—0  
 10) Dd1—f3 d7—d6  
 11) Sb1—d2 Sb8—d7  
 12) Wf1—e1 f7—f5  
 13) Sd2—c4 Le7—f6  
 14) Le1—f4 g7—g5  
 15) Lf4—d2 b7—b5

Po ostatnich posunięciach pionów, czarne osłabiły bardzo swą pozycję; dążenie do odjęcia polu e5 podwójnego ataku i postawić natomiast na tym samym miejscu skoczka, nie zastraszają przeciwnika.

- 16) Sc4—a5 Sd7—e5  
 17) Sd3×e5 d6×e5

W razie 17) . . . Lf6×e5, nastąpiłoby 18) Df3—h5, f5—f4, 19) h2—

h4, g5—g4 (lub d5×h4), 20) Sa5—c6, Dd8—f6, 21) Sc6×e5, d6×e5, 22) Wel×e5.

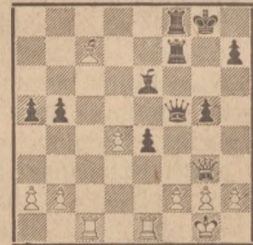
- 18) Sa5—c6 e5—e4

to i następne posunięcia są przyczyną straty jednego pionka. Czarne, zresztą już nadszarpane, zrobiłyby lepiej broniąc piona d5 Damą.

- 19) Df3—g3! f5—f4

Ponieważ biały koń zajmuje e6, pionki g5 i c7 nie mogą być jednocześnie broniące laufrem. Po natychmiastowym Dd8÷d5 następuje 20) Ld2×f4!

- 20) Ld2×f4 Dd8×d5  
 21) Sc6—b4 Dd5×f5  
 22) Lf4×c7 a7—a5  
 23) Sb4—c2 Wf8—f7  
 24) Sc2—d4 Lf6×d4  
 25) c3×d4 Le8—e6  
 26) Wa1—c1 Wa8—f8



27) Wel—c5 nie zaś Le7×d5, gdyż Df5×f2†.

- 27) . . . Le6—d5

Obecnie byłoby Df5×f2† błędne, gdyż 28) Dg3×f2, Wf7×f2, 29) We5×g5†, Kg8—h8 [Kf7, 30) Kf2×]; 30) Le7—e5 mat.

- 28) Le7—e5 Wf8—d8

- 29) Wel—c1 h7—h5

- 30) h2—h4 g5—g4

31) Dg3—e3! z groźbą Dh6, Wd5×, następnie We6!

- 31) . . . Ld5—c4

- 32) b2—b3 poddały się.

*D. Wochensch.*

# Partja Petrowa

grana korespondencyjnie  
od 2. I. 94 do 30. III. 1894.  
(nadestane)

H. Lehsten

Dr. J. Bannet

Wissmar

Kraków

białe

czarne

- |                          |                   |
|--------------------------|-------------------|
| 1) e2—e4                 | e7—e5             |
| 2) Sg1—f3                | Sg8—f6            |
| 3) Lf1—c4                | Sf6×e4            |
| 4) Sb1—c3                | wolelibyśmy d2-d3 |
| 5)                       | Se4—f6?           |
| należało bić Skoczka c3. |                   |
| 6) Sf3×e5                | d7—d5             |
| 7) Lc4—b3                | Lc8—e6            |
| 8) d2—d4                 | Lf8—d6            |
| 9) Le1—g5                | e7—e6             |

Ostatnie posunięcie zrobione było w celu obrony piona d5, gdyż 9) Lg5×f6, Dd8×f6 i 10) L lub S×d5.

- |             |   |
|-------------|---|
| 10) 0—0     | Dd8—c7                                    |
| 11) f2—f4   | h7—h6 (96 d7? u. f5!)                     |
| 12) Lg5×f6  | g7×f6                                     |
| 13) Se5—g4  | f6—f5 <i>konieczne grozi bowiem 94-f5</i> |
| 14) Sg4—f6† | Ke8—e7                                    |

15) Sf6×d5†! gdyby czarne odbiły laufrem, wtedy białe figury nie tracą, gdyż 15) Lb3×d5 i jeżeli e7×d5, to 16) Sc3×d5† z zagrożeniem królowej.

~~13)~~ e6×d5

16) Lb3×d5 Sb8—c6

czy oddanie to figury było potrzebnem (Sd7!)?

~~17)~~ Ld5×e6 f7×e6

~~18)~~ d4—d5 Ld6×f4

może 17. Sd4, 18. d5×e6 (z groźbą Sd5) Ke6, 19. Wel†.

19. ~~20)~~ d5×e6 Lf4×h2†

20) Kg1—h1 b7×e6

22) Dd1—e2 Dc7—e5

Wolelibyśmy Lh2—e5, gdyż czarne nie traciłyby piona f5.

~~23)~~ Wa1—e1 De5×e2

~~23)~~ Wel×e2 Lh2—g3!

~~24)~~ Wf1×f5 Wa8—f8

~~25)~~ Wf5×f8 Wh8×f8

~~26)~~ Kh1—g1 Wf8—f5

tu <sup>białe</sup> czarne grę bez powodu przerwały. „Trudno—pisze p. Bannet—ocenić w istocie, czy białe o tyle lepiej stoją, by wygrać mogły; w każdym razie musiałaby to być gra mistrzowska“. Nam zaś przeciwnie się wydaje: piony czarne nie wiążą się ze sobą—białe zaś natomiast, mają trzy piony połączone i co rzecz główna—Skoczka, który, w grze końcowej, do wybierania pionów przeciwnikowi, bardzo się nadaje, aniżeli laufer. Zdaniem naszym partja białych jest lepszą. *Bożonki damy były w grze, izolowane pieszkami nie były przeciwnika, obecnie białe figury mają większą wolność ruchów*

# Partja Włoska

grana 18 sierpnia 1898 r.

Na turnieju mistrzów w Kolonji.

Ign. Popiel. Karol Schlechter.

Białe

Czarne

- |            |        |
|------------|--------|
| 1) e2—e4   | e7—e5  |
| 2) Sg1—f3  | Sb8—c6 |
| 3) Lf1×c4  | Lf8—e5 |
| 4) d2—d3   | Sg8—f6 |
| 5) Sb1—c3  | d7—d6  |
| 6) Le1—e3  | Lc5×e3 |
| 7) f2×e3   | Sc6—a5 |
| 8) Lc4—b3  | Sa5×b3 |
| 9) a2×b3   | Sf6—g4 |
| 10) Dd1—e2 | f7—f5  |
| 11) e3×f5  | Lc8×f5 |
| 12) e3—e4  | Lf5—e6 |
| 13) 0—0    | 0—0    |
| 14) h2—h3  | Sg4—f6 |
| 15) De2—f2 | e7—e5  |
| 16) Df2—h4 | h7—h6  |
| 17) Kg1—h2 |        |

Lepszem było, jak się z dalszego przebiegu pokazuje, 17) Kg1—h1

17) . . . . . Wf8—f7

18) . . . . . g2—g4 g7—g5

19) Dh4—g3

Oczywiście nie 19) Dh4×h6 z powodu 19. . ., Sf6×g4. Wzięcie pionka mogłoby nastąpić, gdyby król stał na h1. W tym wypadku jednak czarne niezawodnieby też i nie grały g7—g5, wówczas atoli białe zyskałyby czas do posunięcia g4—g5.

- 19) . . . . . Dd8—d7  
20) Sc3—d1      Lc6×g4!

Poprawne zupełnie poświęcenie figury!

- 21)    h3×g4              Sf6×g4†  
22)    Kh2—g2          Wa8—f8  
23)    Sf3—h2!

Jedynie posunięcie. Ruch skoczkiem d1 pociąga za sobą utratę jakości, na 23. Wa1×a7, zaś wygrywa Wf4—f4 z następnem Dd7—f7.

- 23) . . . . . Sg4×h2  
24) Wf1×f7              Da7×f7  
25) Kgl×h2              Df7—f1  
26) Dg3—g2              Df1—e1  
27) Dg2—g3              De1—d2†  
28) Dg3—g2              Dd2—e1  
29) Dg2—g3              De1—e2†  
30) Dg3—g2              De2—e1  
31) Dg2—g3              remis.

*rozbiór p. J. Popiela.*

- 7) Sg1—f3              Sb8—c6  
8)    a2—a3              h7—h6  
9)    Lf1—e2              Lf8—e7  
10)    0—0                  0—0  
11) Lc1—e3              Wd8—f8  
12) Dd1—c2              b7—b6  
13) Wf1—d1              Lc8—b7  
14) b2—b4              Le7—f8  
15) Wa1—b2              Sc6—e7  
16) Sf3—e5              a6—a5

Se7—e5 z widokiem na ulokowanie na e3, będzie prowadziło tylko do wzmocnienia pozycji środkowej białych. Wtedy mogłyby białe przy okazji posunąć e2—d3 i następnie d4—d5.

- 17) Le2—d3              a5×b4  
18)    a3×b4              Se7—e6  
19) Ld3—e4?

Falszywe obliczenie które kosztuje pionka przez co i partję.

- 19) . . . . . Sc6×b4!  
20) Wb1×b4              Lb7×e4;  
21) De2×e4              Lf3×b4  
22) Se5×e6              Lb4—f8  
23) Sc6×d8              Df6×d8!  
24)    g2—g3              Wa8—a2

i czarne wygrywają po następnych 33 posunięciach.

## Nieprzyjęty Gambit Damy

grany na turnieju międzynarodowym w Londynie, 30 Maja r. b.

**S. Tinsley**

**D. Janowski**

białe

czarne

- 1) d2—d4              d7—d5  
2) c2—c4              e7—e6  
3) Sb1—c3              a7—a6  
4) e2—e4

Lepszem się to nam wydaje aniżeli e2—e3, które użył Steinitz przeciw Janowskiemu.

- 4) . . . . . d5×e4  
5) Sc3×e4              Sg8—f6  
6) Se4×f6†              Dd8×f6

## Gambit Evansa

grany w Warszawie w r. b.

**p. W. Dz.**

**p. K.**

białe

czarne

- 1) e2—e4              e7—e5  
2) Sg1—f3              Sb8—c6  
3) Lf1—c4              Lf8—c5  
4) b2—b4              Lc5×b4  
5) c2—c3              Lb4—a5

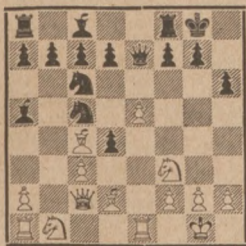
grają również w tej pozycji Le5 lub nawet Le7, co ma być nierównie mocniejszym od tych dwóch posunięć.

- 6) d2—d4              e5×d4  
7) Dd1—b3              Dd8—e7  
8) 0—0                  Sg8—f6



9) e4-e5 Sf6-e4  
w razie 9) . . . Se6xe5, to 10.  
Sf3xe5, De7xe5 i 11. Lc4xf8† psu-  
jąc pozycję i reszadę.

- 10) Wf1-e1 Se4-c5  
11) Db3-c2 h7-h6  
12) Lc1-d2 0-0?



- 13) Ld2xh6! g7xh6?  
14) Dc2-g6† Kg8-h8  
15) Dg6xh6† Kh8-g8  
15) Sf3-g5 czarne się poddały.

Od Redakcji.

Do konkursu rozwiązujących o-  
głoszonego w № 17—18 należy być  
wszystkie zadania zawarte w №№  
15—16, 17—18, 19—20 i 21—22.

Termin nadsyłania rozwiązań  
6-io tygodniowy: oprócz tego uwzględ-  
niamy opóźnienia rozwiązujących,  
mieszkających w znacznie większych odle-  
głościach.

Rozwiązanie i krytyka zadań.



№ 105. Kejdański.

1. B6-B3, E4:D4, 2) B3-D3†;  
a) E5:D4, 2) D5-F6†;  
b) E3:D4, 2) B3-C2†;

Układ warjantów nader misterny,  
szkoda tylko, że zadanie zawiera po-  
trójną groźbę: 2) D4:E3, 2) B3-D3†  
lub 2) D5-F6†; pomimo to działał-

ność figur białych autor tak wyży-  
skał, że zadanie można zaliczyć do  
niepoślednich.

№ 106. H. F. L. Meyer.

- 1) B7-A5 z groźbą 2) A5x C4;  
a) F4-E3, 2) C7-D5†;  
b) F4-E5, 2) A5-C6†;  
c) B5-D4, 2) C7-D5†;  
d) B5-D6, 2) C7-E6†;  
e) B5-A3, 2) A5-C6.

Autor połączył kilka estetycz-  
nych siatek matowych w niezłą ca-  
łość; pomimo to że groźba cicha, za-  
danie rozwiązuje się łatwo.

№ 107. Lindmark.

- 1) B7-G2 z groźbą podwójną 2)  
G2-G7† lub 2) E2-E3†  
a) E7-E5, 2) A5-B3†  
b) E1-G3, 2) G2:G3.  
c) inaczej, 2) jak w groźbie.

Od zadań należących do typu  
konstrucyjnego, jak obecne, wymaga  
się większej różnorodności w warjantach.

№ 108. Pradignat.

- 1) D6-D7 z groźbą 2) F7-D6†  
a) G3-F5, 2) A3-F8!  
b) E4-F5, 2) A3-E7  
c) E4-F3, 2) A3:D3

Zadanie trudne, gra główna A3-  
F8 efektowna i niespodziewana, inne  
warjanty szpecą piękne założenie.

№ 109. Elhkan.

- 1) D7-G4.

Zwykle tempowe zadanie; zasłu-  
guje na uznanie względna lekkość  
układu.

Coturnix.

№ 110. Palkoska.

- 1) C8-G4.

Łatwość rozwiązania wynagra-  
dzają trzy estetyczne warjanty.

Dobre rozwiązania zadań nadesłali:

pp. Coturnix, M. Frydman, W.  
Karpow i D. Kuratow.

Rozwiązania zadań 99—104.

nadesłali jeszcze pp.: M. Fryd-  
man i J. Zwoliński.

## Wiadomości Szachowe.

**Turniej międzynarodowy** został otwarty w sali Św. Stefana, w Westminster, we Wtorek 30 maja, w obecności bardzo licznego zebrania interesowanych graczy szachowych. W nieobecności baroneta Jerzego Newnes turniej urzędownie został otwarty przez członka parlamentu p. Wilhelma Hart-Dyke, który przywitał bardzo serdeczną mową obcych współzawodników. W grze przyjmują udział: J. W. Showalter, D. Janowski, H. N. Pillsbury, G. Maroczy, R. Teichmann, W. Steinitz, A. Burn, E. Lasker, J. H. Blackburn, J. Mason, M. Czygorin, S. Tinsley, H. E. Bird, W. Cohn, C. Schlechter i F. J. Lee.

P. Caro z Berlina nie mógł przyjąć zaproszenia komitetu z powodu choroby, i jego miejsce zajął pan F. J. Lee.

Nagrody ustanowione zostały: 250 funt. sterl., 165, 100, 80, 95, 50, 40, 30 i 20.

Nie wygrywający jednej z tych nagród otrzymują po 2 funt. sztrl. za każdą partję wygraną z 1, 2 lub 3 z nagrodzonych i po 1 funcie za każdą partję wygraną z innymi współzawodnikami; partje znaczone, jako niegrane z przeciwnikami, nie będą uważane za wygrane. Czas oznaczono na 15 posunięć przez godzinę. Każdy uczestnik grać obowiązany 2 partje z każdym innym. Grać będą 5 dni w tygodniu, od 12 do 4<sup>35</sup> po południu i od wpół do 7 do 11 wieczorem; pozostała część dnia będzie użyta na rozegranie odroczonej partji.

W turnieju amatorskim uczestniczy 13 współzawodników: J. Mieses, O. C. Müller, G. Marco, Dr. S. F. Smith, T. Phisick, H. Erskine, E. O. Jones, B. Tabunzykow, J. Marshall, J. E. Esser, Dr. J. O. Klimsh i E. M. Jackson.

**Paryż.** Pan Rosenthal, grając 30 partji jednocześnie w Wielkim klubie szachistów 6 maja, wygrał 27, remis 3.

— Wiadomość, jakoby prezydent Loubet obiecał sewerską wagę, wartości 5000 franków na międzynarodowy turniej w Paryżu w r. 1900, jest przedwczesną. Żadna jeszcze dotąd nie nastąpiła stanowcza decyzja.

**Berlin.** Pp. Caro, Schalopp i Schere otrzymali pierwsze trzy nagrody w turnieju szachistów w Berlinie, dr. Boehlke i p. Cohn otrzymali 4 i 5 nagrodę. Dr. Lasker nie przyjmował udziału.

**Wiedeń.** Turniej anonimowy przez korespondencję, urządzony przed dwoma laty w Wiedniu, został ukończony. Żaden z graczy nie wiedział, kto jest jego przeciwnikiem; rezultat był następujący: p. Zinkl otrzymał pierwszą nagrodę wygrawszy 8 i pół partji, p. Löwy drugą, po wygraniu 8 partji.

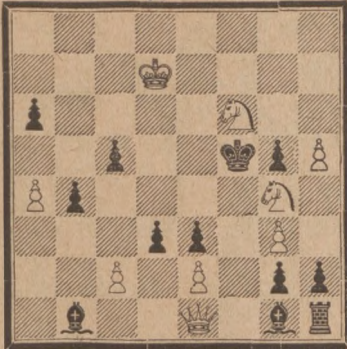
**29 kwietnia** Essex pobił Cambridge, 10 partji przeciwko—6; 13 maja Essex pobił Norfolk, 11 i pół przeciwko 4 i pół. Essex pobił Cambridge, Northampton i Norfolk.

## Odpowiedzi Redakcji.

**Wszystkim** zapytującym się nas ustnie i listownie, co się dzieje z Klubem Szachowym w Warszawie, odpowiadamy niniejszem, że nie nie wiemy. *Podobno* były jakieś zebrania sześciu członków założycieli, lecz panowie ci nie uważali za stosowne zawiadomić nas o nich, przeto i my nie obowiązani jesteśmy podawać wiadomości, które nas doszły z ust trzecich i które wcale pomyślnie dla przyszłego klubu nie brzmią.

p. S. w Mos. Myśleliśmy, że Sz. pan zapomniał o nas. Drukujemy obecnie.

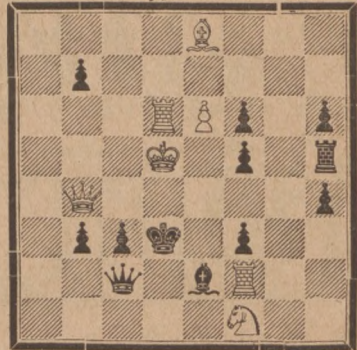
144. JAN HOSTAN w Brzicach oryginalne



(10 i 12—22 figur.)

Mat za 3 posunięciami.

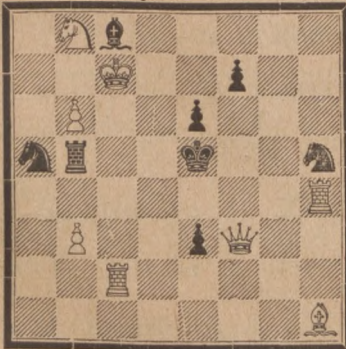
145. OSWALD JAROSZ w Warszawie oryginalne.



(7 i 12—19 figur.)

Samomat za 2 posunięciami.

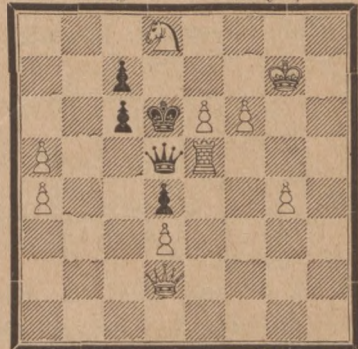
146. K. GRABOWSKI w Warszawie oryginalne.



(8 i 8—16 figur.)

Mat za 2 posunięciami.

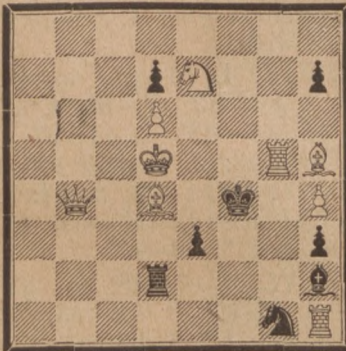
147. J. MARIK w Pilźnie (Prager Illustr. Kurjer).



(10 i 5—15 figur.)

Mat za 2 posunięciami.

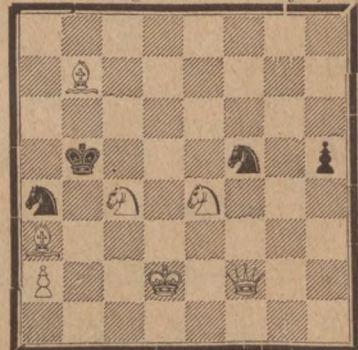
148. C. FOTHERGILL w Twickenham I nagr. na turn. „Cricket and Football-Field“



(9 i 8—17 figur.)

Mat za 2 posunięciami.

149. I. KOTRC w Pradze (Prager Illustr. Kurjer)



(7 i 4—11 figur.)

Mat za 2 posunięciami.

**Sprostowanie.** Zad. 142 Lissner'a błędnie oznaczone jako samomat; powinno być „mat w 2 pos.“. Na B8 powinien stać laufer czarny.

*Oswald Jarosz.*

## ROZWIĄZANIA

## zadań warcabowych

pomieszczonych w N-ach: 5—6 i 7—8.

I. 1.  $d4-e5$ ,  $f4 \times d6$ ; 2.  $e3-b4$ ; 3.  $b4-c5$ ;  $e1 \times h8$ .

II. 1.  $e3-d4$ ,  $h8 \times c3$  (A); 2.  $g3 f4$ ; 3.  $g1 \times a1$ . A) 1.  $... h8 \times a1$ ; 2.  $d6-c7$ ; 4.  $g3-f4$ .

III. 1.  $d8-a5$ ; 2.  $f4-e5$ , 3.  $d2-e3$ ; 4.  $h6-g7$ ; 5.  $d6-c7$ ; 6.  $a5:g5$ ; 7.  $h2:a1$ .

IV. 1.  $e5-d6$ ; 2.  $h6-g7$ ,  $g7-a1$  (A); 3.  $a7-b8$ ; 4.  $b8:h8$ ,  $d8-e7$ , 5.  $h4-g5$ . A) 2.  $... c7-b6$ ; 3.  $g7:e5$ ;  $b6-a5$ ; 4.  $a7-b8$  i t. d.

V. 1.  $h4-g5$ ! 2.  $b8-e5$ ,  $h4-g3$ ; 3.  $e5:h2$ ,  $c3-b2$ ; 4.  $h2-e5$ ,  $b2-a1$ ; 5.  $e5-h8$ ,  $a5-b4$ ; 6.  $e1-d2$  i t. d.

VI. 1.  $e1-f2$ ; 2.  $e3-f4$ ; 3.  $c3-d4$ ; 4.  $d4-e5$ ; 5.  $d8:e1$ .

VII. 1.  $e5-d6$ ; 2.  $f2-e3$ ; 3.  $c7-e5$ ,  $g7-h6$ ; 4.  $g3-h4$ .

VIII. 1.  $f4-g5$ ,  $h4:e7$ ; 2.  $e1-a3$ ,  $e7-h4$ ; 3.  $e5-f6$ , 4.  $a3:f8-2$ .  $... e7-f8$ ; 3.  $d4-c5$ ;  $a3-f8$ .

IX. 1.  $d2-e3$ ,  $e5:g1$ . 2.  $b8-f4$ ; 3.  $e1-f2$ ,  $e3-d2$ ; 4.  $f2:a7$ ; 5.  $a3:c5$ ; 6.  $a7:g1$ .

X. 1.  $f6-g7$ ,  $f8:h6$  (A) 2.  $d6-f8$ ; i t. d. A) 1.  $... e1-a5$ ; 2.  $d6-b8$ ; 3.  $e5-b6$ .

XI. 1.  $d6-f4$ ; 2.  $g1:e3$ ; 3.  $a3:c1$ .

XII. 1.  $g7-f8$ ; 2.  $f8-h6$ .

XIII. 1.  $e5-b6$ ; 2.  $d2-g5$ ; 3.  $g1-b6$ ; 4.  $g5-d8$ ; 5.  $d8:h8$ ,  $b8-c7$ ; 6.  $h2-g3$ ,  $c7-d6$  7.  $g3-f4$ .

XIV. 1.  $d2-c3$ ,  $f4-e3$ ; 2.  $h4-g5$ ; 3.  $f8-h6$ .

XV. 1.  $b4-c5$ , 2.  $d2-c3$ ; 3.  $e1-g3$ .

XVI. 1.  $e3-d4$ ; 2.  $h2-g3$ ; 3.  $g3-a4$ .

XVII. 1.  $a1-b2$ ; 2.  $d6-c7$ ,  $a3:h2$ ; 3.  $b6-a7$ ; 4.  $a7:c5$  i t. d.

XVIII. 1.  $b6-c7$ , 2.  $a3-b4$ ; 3.  $h4-e1$ .

XIX. 1.  $e5-d6$ ; 2.  $g3-f4$ ,  $e1:h6$

3.  $f2-e3$ ,  $h6-b4$ ; 4.  $h4-e1$ .

XX. 1.  $a3-b4$ ; 2.  $a5-b6$ ; 3.  $c3-d4$  4.  $d2:f8$ .

XXI. 1.  $d4-e5$ ; 2.  $g5:e3$ ; 3.  $a5-b6$ ; 4.  $c3-b4$ .

XXII. 1.  $h4-g5$  (1.  $g3-f4?$   $e3-g5$ ; 2.  $h4:f6$ ,  $g7:e5$ ; 3.  $a7:c1$ ,  $f8-e7$ ); 2.  $a7:c1$  i t. d.

XXIII. 1.  $b4-a3$ ; 2.  $e5-d6$ ; 3.  $a3-c1$

XXIV. 1.  $g3-f4$ ; 2.  $f4-e5$ ; 3.  $a3:e3$ ; 4.  $h2-g1$ .

XXV. 1.  $f6-g7$ ,  $h8:f6$ ; 2.  $b6-a7$ ; 3.  $a7-b8$ .

XXVI. 1.  $d4-e5$ ; 2.  $b6-d8$ .

XXVII. 1.  $e5-b6$ ; 2.  $b6-c7$ ; 3.  $a5-d8$

XXVIII. 1.  $b6-a7$ ; 2.  $f2-e3$ ; 3.  $a7-b8$ .

XXIX. 1.  $b8-d6$ ; 2.  $d6-b4$ ; 3.  $b4-e1$ ,  $g1-h2$ ; 4.  $e1:g3$ ,  $h2-g1$ ; 5.  $g3-f2$ ! 6.  $h6:f4$ ; 7.  $f4-d5$ ,  $g7-h6$ ; 8.  $g5-f6$ .

XXX. 1.  $g1-h2$ !  $g3-f2$ ; 2.  $d4-e5$  3.  $h2-g1$ ,  $a7-b6$ ; 4.  $a5:c7$ ,  $e1-a5$ ,  $a5-c3$ ; 8.  $a3-b4$ ,  $c3-a5$ ; 9.  $c7-d8$ .

XXXI. 1.  $g5-h6$ ; 2.  $h6:a3$ ; 3.  $a3-c1$ .

XXXII. 1.  $b8-c7$ ; 2.  $g5-d8$ ; 3.  $d8:e5$  i t. d.

XXXIII. 1.  $e1-d2$ ,  $e1:e3$ ; 2.  $a5-b6$ ; 3.  $b6:f2$  ( $a7-b6?$  4.  $f2-g3$ ; 5.  $a1-b2$ ; 6.  $b2-c3$ ).

XXXIV. 1.  $f8-g7$ ,  $e3-d2$ ; 2.  $g7-c3$ ; 3.  $g1-h2$ ,  $c7-b8$ ; 4.  $a7-e3$  (1.  $a7 b8?$   $c7-d8$ ! 2.  $g1-a7$ ,  $a5-b4$  3.  $f8:a3$ ,  $e3:b2$ , 4.  $a3:c1$   $d8-f6$ !).

XXXV. 1.  $e5-f6$ ; 2.  $h4:e7$ ,  $h6-g5$ ; 3.  $e7:h4$ ,  $e3-d2$  ( $a3-c1$ ; 4.  $h4-e1$ ), 4.  $a1-b2$ ; 5.  $h4-e1$ .

XXXVI. 1.  $c7-d8$ !  $b4-a3$  (A); 2.  $d8-b6$ ,  $e5-f4$ ; 3.  $d2-c3$ ;  $f4-g3$ ; 4.  $f2-e3$ ,  $g3-h2$ ; 5.  $b6-a7$ ,  $h4-g3$ ; 6.  $e3-b4$ . A) 1.  $... e5-f4$ ; 2.  $d8-c7$ ,  $b4-a3$ ; 3.  $c7:h2$ ,  $a3-b2$ ; 4.  $d2-c3$ ,  $b2:d4$ ; 5.  $h2-f4$  ( $h2-g1?$ ).  $d4-c3$ ; 6.  $f4-e1$ . 1.  $... e5-d4$ ; 2.  $d8-f6$ .

D. J. Sargin.

Redaktor i Wydawca W. Dzierzbicki

Дозволено Цензурою. Варшава 3 Іюня 1899 г.

Drukarnia L. Szyller i Syn, Warszawa. Nowy Swiat 16.