

Tygodnik Szachowy.

PRENUMERATA (abonnement) wraz z przesyłką wynosi:

Za rok (par an) Rb 4 — frc. 11 — Gld. 5, 50 Mk 9 —

.. $\frac{1}{2}$ 2 — .. 5, 50 .. 2, 75 .. 4, 50

.. $\frac{1}{4}$ 1 — .. 2, 75 .. 1, 40 .. 2, 25

Adres Redakcji: Warszawa, Nowy-Świat 16.

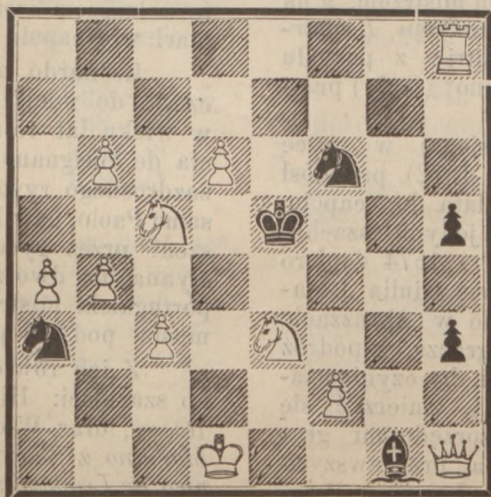
OD REDAKCJI: Tygodnik Szachowy w półroczu bieżącym wychodzić będzie na tych samych jak dotąd warunkach. Osoby, odbierające Tygodnik Szachowy za pośrednictwem poczty, prosimy o wczesne nadsyłanie prenumeraty dla uniknięcia przerwy w odbiorze i wprost do Redakcji, ulica Nowy-Świat 16. wszelkie bowiem pośrednictwa narażają na opóźnienie i pomyłki w przesyłce Pisma.

№ 156.

P. W. Dzierzbickiemu w Warszawie.

poświęcone przez p. J. Hostan w Brzicach.

(oryginalne)



(11 i 6—17 figur.)

Mat w 3 pos.

HISTORIA SZACHÓW.

przez

Ludwika Baohmann'a w Augsburgu.

za zezwoleniem autora tłumaczył

Dr. J. Bannet.

(c. d.)



U swego monarchy, króla *Filipa II*, który szachy bardzo lubił, był Lopez w wielkich łaskach, które sobie nawet do tego stopnia zdobył podróżą do Włoch w r. 1572, podczas której pobit wszystkich najsłynniejszych graczy włoskich, iż Jego Królewska Katolicka Mość obok licznych prebend intratnych, jeszcze złotym rochem (wieżą) szachowym, na złotym łańcuchu zawisłym, obdarzyć i względnie zaszczyścić go raczyła.

Na owe czasy przypadają także pierwsze pojedynki znakomitych graczy, znane w literaturze szachowej pod utartą nazwą „turnieju madryckiego”. Sukcesy Lopeza z r. 1572 w Rzymie nie dały bowiem włoskim mistrzom, a na czele znanemu *Giovanni'emu Leonardowi da Cutri* (z Cutri), z powodu swej postawy „il puttino” (mały) przewanemu, zasnąć.

Po klęsce poniesionej w walce z Lopezem (w Rzymie 1572), przeniósł się Leonardo na dwa lata do Neapolu, gdzie niezmordowanie jedynie szachami się zajmował. W r. 1574 dopiero udał się w towa zystwie Giulia Cesare'a Poleria z Lanciano w Abruzzach, również znakomitego gracza, w podróż szachową do Hiszpanji, by czyniąc zadość życzeniu Filipa II, zmierzyć się w Madrycie z pierwszorzędnymi graczami tamtejszymi — a przedewszystkiem powtórnie z Ruy Lopezem. Przedewszystkiem było postanowionem, iż Leonardo rozegra z Lopezem mata na 3 wygr., o nagrodę 1000 skudów (!); po-

dobno—choć to brzmi nie bardzo wiarogodnie—miał Leonardo umyślnie w dwóch pierwszych partjach dać przeciwnikowi wygrać, aby tem świetniej w ten sposób dać poznać swą przewagę, ku wielkiemu zdziwieniu już prawie rozczarowanego króla, iż w trzech następnych rozstrzygających partjach, zmógł swego przeciwnika. Także w walce z równocześnie obecnym mistrzem, *Alfonsem Cerone* z *Granady*, który był równym prawie z Lopezem, pozostał Leonardo zwycięzcą.

Za Leonardem przybył również do Hiszpanji, ceniony wielce jako szachista, Syrakuzanin *Paolo Boi*, by poprobować swego mistrzostwa z młodszym rywalem. Z hiszpańskimi mistrzami walczył Boi z równem szczęściem co jego ziomek; natomiast pojedynek między nimi obydwoma przez dwa dni rozstrzygnąć się nie mógł, aż wreszcie trzeciego dnia zwyciężył Leonardo. Według twierdzenia widzów, miała być gra Pawła Boi szybszą i elegantszą, zaś Leonarda wolniejszą, lecz i bardziej poprawną. Sława Pawła Boi wzmagala się na jego wędrówkach i podobno miał on się z Leonardem raz jeszcze później zetknąć i to z lepszym szczęściem niż wtedy; umarł w Neapolu 1598 mając lat 70.

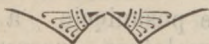
Leonardo zaś wrócił po pewnym czasie do miejsca rodzinnego Cutri i w wieku lat 45 umarł na dworze księcia de Bisignano, otruty podobno przez zazdrosnego rywala. Leonardo, a tak samo Paolo, bawili dłuższy czas, zaproszeni przez rycerskiego króla Sebastjana, na dworze w Lizbonnie, gdzie portugalski mistrz *il Moro* ugiąć się musiał pod ich przewagą.

Z ich rówieśników zaślęgli jako szachiści: Hiszpanie: *Mendrano* i *Rosces*, oraz Włosi: *Scowaro*, *Marano* *Mariano* z *Scortino* i *Giovanni Domenico de Leonardis*.

Z pamiętnego tego turnieju w Madrycie z r. 1574, pozostał nam niestety jedynie początek partji (vide Tyg.

Szach. № 3 i 4, roczn. II, str. 7 i 8), która co prawda zdolną jest wzbudzić mniemanie, jakoby Leonardo w dwóch pierwszych partjach całej swej siły naówczas nie skupił.

(d. c. n.).



Kilka słów

w kwestji zakończenia partji Steinitz-Janowski.

Po przeczytaniu partji Steinitz-Janowski w № 17 i 18 „Tygodnika Szachowego” z ciekawością oczekiwałem następnego №, chcąc dowiedzieć się w czym się zawiera wynalazek klubu w Augsburgu, dowodzący, że Steinitz w wyżej wspomnianej partji poddał się mając remis, sam bowiem nie mogłem wpaść na żaden pomysł, broniący białe od przegranej.

Rozwiązanie tej końcówki, wypracowane przez klub Augsburski i umieszczone w № 19 i 20 „Tygodnika Szachowego”, opiera się głównie na warjancie:

43) Wh6—h7† Kg7—g8

44) f4×e5 Wb8—b3

45) Le4—d5† Kg8—f8

46) Wh7—h8† Kf8—e7

i t. d.

Zdaje mi się, że warjant ten, niestety, jest błędnym—jeżeli bowiem czarne w 44 cugu, zamiast grać Wb8—b3, zagrają Db2—c1†, to białe przegrywają, a to w sposób następujący:

44) Db2—c1†

45) Dd3—d2 (musowe) Wb8—b3†

46) Le4—d3 (musowe) Sd4—f5†

47) Ke3—e2 Wb3—b2

i czarne wygrywają

W następnym warjancie a), klub Augsburski przytacza wyżej wskazane cugi Db1† i Wb3†, lecz następnie za-

miast Sf5†, co rozstrzyga, proponuje Wb3×d3, co daje białym szanse na remis.

Jeżeli więc nie brać pod uwagę argumentu, że Janowski, mając mało czasu, mógł nie znaleźć drogi do wygranej, zdawałoby się, że Steinitz poddał się w samą porę.

Dominik Bakun.

Rozwiązanie zadań

do nagrody

Oswalda Jarosza.

Zad. I. Ostatnie posunięcie białych nie mogło być pieszką e2—e3, gdyż przy pozycji piona na e2 król czarny w żaden sposób nie mógł by się dostać na e2, mając obronioną przez nieprzyjacielskie pieszki linję a3—h3. A więc cofając chód f2—f3, matujemy Dg3—e3†. Wprawdzie na pozór wydaje się, że przy pozycji pionka na f2 laufer czarny nie mógł się dostać na e1, jest to jednak tylko zwodnicza pułapka: laufer ten został dorobiony z dochodzącego piona e2—e1Ll

Zad. II. Ostatniem posunięciem białych mogło być tylko dochodzącym pieszką a7—a8 z przemianą tego pieszka w skoczka; cofając więc to pos., matujemy a7—a8 D mat.

Należy wykluczyć przypuszczenie ostatniego pos. pionem b6 lub e4; rzeczywiście, w razie cofnięcia któregokolwiek z tych pieszków, wypadnie niemożliwa pozycja: czarne nie miałyby ostatniego posunięcia—nie poruszyły przecie żadną z figur, gdyż te zeszyłyby z szacha białemu królowi.

Tylko przy cofnięciu a7—a8S możemy wskazać poprzedni chód czarnych—była nim długa roszada. To właśnie usprawiedliwia i umożliwia pozycję.

Z wielu nadesłanych rozwiązań tylko 3: P. R. Lipskiego, D. Przepiórki, Dr. James Levy, jako zupełnie prawidłowe, wybraliśmy do losowania: wylosowaniem zostało nazwisko **P. Przepiórki**, któremu przysługuje prawo odebrania nagrody.

Po jednym tylko dobrym rozwiązaniu nadesłali p. M. Frydman (I) i T. Pruszyński (II); inni dowodzili, że oba zadania są niemożliwe, lub że mają po dwa rozwiązania. Naturalnie takie podstawienie pułapek, odprowadzających od natrafienia na ślad idei, leżało w intencji autora, który umyślnie podał te zadania w numerze kwietniowym „Tygodnika Szachowego”, jako „*prima aprilis*”.

Redakcja.

Angielska partja Skoczakowa.

(d. c.)

II. Jan Kleczyński—M. 3. Sg8—f6 4. d2—d4, d7—d6? 5. d4—d5, Se6—e7 6. Lf1—d3, Se7—g6 7. h2—h3, c7—e6 8. e3—e4, Lf8—e7 8. Sb1—a3, a7—a6 10. Le1—e3, 0—0 11. 0—0 Le8—d7 12. Sf3—h2, Sf6—e8 13. g2—g4, Le7—g5 14. Sa3—c2, Lg5—f4! 15. Kg1—g2, Se8—f6 16. Sh2—f3, Sf6:g4 17. h3:g4, Ld7:g4 17. Wf1—h1, Dd8—f6 19. Dd1—e2! h7—h5 20. Wa1—g1, h5—h4 21. Se2—e1, h4—h3† 22. Kg2—f1, Lg4—d7 23. Sf3—h2, Sg6—h4 24. Sh2—g4, Ld7:g4, 25. Wg1:g4, h3—h2? 26. Le3:f4, e5:f4 27. Wh1:h2, f4—f3 28. De2—d2, Sh4—g6 29. Wh2—h5, Sg6—e5 30. Wg4—h4 [Następuje nadzwyczaj ciekawe zakończenie z matem, który, jak się zdaje, nie jest jeszcze znany w literaturze szachowej] Se5—g6 31. e4—e5, d6:e5 32. Wh5—h8†!!, Sg6:h8 33. Ld3—h7†! mat.

III. Ałapin—Żabiński (Warsza-

wa 17-IV 88 r.) 3. Sg8—f6 4. d2—d4, Sf6:e4 5. d4—d5, Lf8—c5 [jt. tzw. partja Ponziani'ego] 6. d5:e6, Le5:f2† 7. Ke1—e2, b7:e6 8. Dd1—a4, f7—f5 9. Sb1—d2, Se4:d2 10. Le1:d2, Lf2—c5 11. b2—b4, e5—e4 12. b4:c5, e4:f3 13. Ke2:f3, 0—0 14. Lf1—c4†. d7—d5! [wyborne posunięcie a zarazem jedyne, pozwalające czarnym skutecznie utrzymać atak] 15. c5:d6†, Kg8—h8 16. h2—h4 [by nie dopuścić damy na h4] f5—f4 17. Ld2:f4, Dd8:d6 18. g2—g3, c6—c5 19. Kf3—e3 [lepiej byłoby dla niedopuszczenia laufra na b7 grać 19. Db3 poczem Wb8 i czarne zyskują damę za 3 figury, lecz mają grę bardzo trudną] Wf8:f4! 20. g3:f4, Le8—d7 [Białe poddają się, gdyż po 21. De2—nastąpi We8† 22. Kf2, Df4† i t. d.]. (d. c. n.).

PARTJE.

Partja Hiszpańska

grana na międzynarodowym turnieju w Londynie w d. 3 Czerwca r. b.

D. Janowski

K. Schlechter

białe

czarne

1)	e2—e4	e7—e5
2)	Sg1—f3	Sb8—c6
3)	Lf1—b5	a7—a6
4)	Lb5—a4	Sg8—f6
5)	0—0	Lf8—e7
6)	Sb1—c3	b7—b5
7)	La4—b3	d7—d6
8)	d2—d3	Se6—a5

Zalecenia byłoby godne, gdyby Skoczek mógł być doprowadzony na d8 poczem na e6. Wymiana na laufra b3 jest przez białe pożądana.

- | | | |
|-----|--------|--------|
| 9) | Sc3—e2 | 0—0 |
| 10) | Se2—g3 | e7—e6 |
| 11) | e2—c3 | Sa5×b3 |
| 12) | a2×b3 | Wf8—e8 |
| 13) | d3—d4 | Dd8—e7 |
| 14) | Wf1—e1 | c6—c5 |

Wątpliwej wartości to posunięcie daje białym możność sparaliżowania przeciwnika przez d4—d5. Na względ zasługiwało Le7—f8.

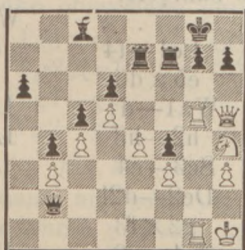
- | | | |
|-----|--------|--------|
| 15) | d4—d5 | Sf6—d7 |
| 16) | Sg3—f5 | Sd7—f8 |
| 17) | g2—g4 | Le7—f6 |
| 18) | c3—c4 | b5—b4 |
| 19) | h2—h3 | |

Ma na celu ulokowanie Skoczka na h2 i ewentualnego na g4 doprowadzenia go, jednocześnie uczynienia drogi wolnej dla damy do ataku na skrzydło królewskie.

- | | | |
|-----|---------|---------|
| 19) | | Sf8—g6 |
| 20) | g4—g5 | Lf6—d8 |
| 21) | Sf3—h2 | f7—f6 |
| 22) | g5×f6 | Ld8×f6 |
| 23) | Dd1—h5! | We8—f8 |
| 24) | Sh2—g4 | De7—d8 |
| 25) | Kg1—h1 | Sg6—f4? |
| 26) | Lc1×f4 | e5×f4 |
| 27) | Wel—g1 | Wa8—a7 |
| 28) | f2—f3 | Kg8—h8 |
| 29) | Sg4×f6 | Dd8×f6 |
| 30) | Sf5—h4 | Kh8—g8 |
| 31) | Wg1—g2 | Wa7—e7 |
| 32) | Wg2—g5 | |

aby niedopuszczyć We7—e5.

- | | | |
|-----|--------|--------|
| 32) | | Df6×b2 |
| 33) | Wal—g1 | Wf8—f7 |



- | | | |
|-----|-----------|---------------------|
| 34) | Dh5×h7+!! | Kg8×h7 |
| 35) | Tg5—h5+ | Kh7—g8 |
| 36) | Sh4—g6! | czarne poddały się. |

Partja Hiszpańska

grana na turnieju międzynarodowym w Londynie, 3 Czerwca 1899 r.

E. Lasker

J. H. Blackburne

białe

czarne

- | | | |
|----|---------|--------|
| 1) | e2—e4 | e7—e5 |
| 2) | Sgl—f3! | Sb8—c6 |
| 3) | Lfl—b5 | d7—d6 |
| 4) | d2—d4 | Le8—d7 |
| 5) | d4—d5 | Sc6—b8 |
| 6) | Lb5—d3 | Lf8—e7 |
| 7) | Sb1—c3 | Sg8—f6 |
| 8) | Sc3—e2 | e7—e6 |
| 9) | c2—c4 | Sb8—a6 |

Czarne, stosownie do prawideł tej pozycji, mają bardzo ścieśnioną grę.

- | | | |
|-----|--------|--------|
| 10) | Se2—g3 | Sa6—c5 |
| 11) | Ld3—c2 | b7—b5 |
| 12) | b2—b4 | Se5—b7 |
| 13) | d5×e6 | Ld7×e6 |
| 14) | e4×b5 | Lc6×b5 |
| 15) | a2—a4 | Lb5—d7 |
| 16) | 0—0 | g7—g6 |

Białe stoją obecnie znakomicie. Cała nadzieja czarnych spoczywa obecnie na możliwości roszowania. Posunięcie tekstowe jest przygotowaniem do tego.

- 17) h2—h3

Zamiar otwarcia partji przez Lc1—h6, uprzedzające natychmiastową odpowiedź czarnych Sf6—g4. Gdyby czarne przez wyjście pionem h chciały uniemożliwić chód lafra, uprzedzenie to byłoby równoznaczne całkowitemu osłabieniu pozycji króla.

- | | | |
|-----|--------|-------|
| 17) | | h7—h5 |
| 18) | Lc1—e3 | a7—a5 |

Aby Wa8 oswobodzić.

- | | | |
|-----|--------|--------|
| 19) | b4—b5 | Wa8—c8 |
| 20) | Wal—c1 | Sb7—c5 |
| 21) | Sf3—d2 | h5—h4 |
| 22) | Sg3—e2 | g6—g5 |

Bardzo silne zaofiarowanie piona,

lecz zarazem niezbędne, gdyż białe grożą f2—f4.

23) Le3×g5

Było to celem czarnych, aby utworzyć sobie linię dla kontr-ataku. Po f2—f3, nastąpiłaby odpowiedź Sf6—h5.

23) . . . Wh8—g8

24) Lg5×h4 Ld7×h3

25) Lh4—g3 Lh3—e6

26) Wf1—e1 Sf6—g4

27) Sd2—f1 Le7—g5

28) We1—b1

Lepszem byłoby mieć na względzie wyjście f2—f4

28) . . . Wg8—h8

29) Se2—c3

Jeszcze i teraz należało uwzględnić f2—f4.

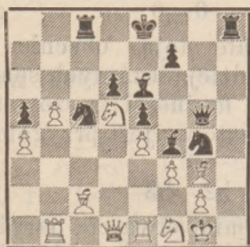
29) . . . Lg5—f4

30) Sc3—d5

Po 30. Lg3×f4. e5×f4, 31. f2—f3 odpowiedziałyby czarne 32... Se5×e4 z groźbą Dd8—b6 lub Dd8—h4.

30) . . . Dd8—g5

31) f2—f3



31) . . . Wh8—h1†!!

Nadzwyczaj piękna i wyborna kombinacja zaofiarowania, niespodzianie białe spotykająca.

32) Kg1×h1 Lf4×g3

33) Sf1×g3

W razie f3×g4 byłby mat w 2 posunięciach.

33) . . . Sg4—f2†

34) Kh1—g1 Sf2×d1

35) Sg3—f5 Le6×f5

36) e4×f5 Dg5—d2

37) We1×d1 Dd2×c2

38) Wb1—c1 De2×f5

39) Sd5—b6 We8—d8

40) Sb6—c4 Se5—b7

41) Sc4—e3 Df5—f4

42) Kg1—f2 Df4×a4

43) We1—c7 Sb7—e5

44) Wd1—h1 Wd8—d7

45) We7—c8† Ke8—e7

46) Wh1—h8 Da4—d4

Białe się poddały.

Partja Hiszpańska

grana na turnieju międzynarodowym w Londynie w d. 12 Czerwca r. b.

H. N. Pillsbury

E. Lasker

białe

czarne

1) e2—e4

e7—e5

2) Sg1—f3

Sb8—c6

3) Lf1—b5

Sg8—f6

4) 0—0

Sf6×e4

5) d2—d4

Lf8—e7

6) Dd1—e2

Se4—d6

7) Lb5×c6

b7×c6

nie d7×c6, gdyż czarne w razie d4×e5 nie miałyby gdzie ulokować Skoczka.

8) d4×e5

Sd6—b7

9) Sb1—c3

0—0

10) Wf1—e1 Pillsbury już w turnieju Wiedeńskim, w partji przeciw Dr. Tarraschowi granej, wskazał na to wyborne sunięcie.

10) . . .

Wf8—e8

11) Lc1—f4

d7—d5

12) e5×d6

e7×d6

13) Wa1—d1

Le8—g4

14) h2—h3

Lg4—h5

15) Sc3—e4

Le7—f8

16) De2—d2!

Lh5×f3

17) g2×f3

d6—d5

18) Se4—g3

Dd8—f6

19) Kg1—g2

Sb7—c5

20) b2—b3

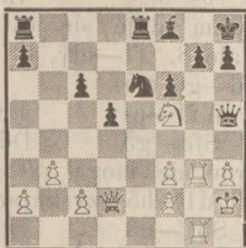
Se5—e6

21) Lf4—e5

Df6—h4

22) Sg3—f5 Dh4—d8
23) Kg2—h1 f7—f6
24) We1—g1 to posunięcie objaśnia
przepyszne przygotowania do całej
kombinacji atakowania; czarne natu-
ralnie nie mogą bić laufra e5, gdyż
straciłyby Dame: 24.... f6×e5, 25.
Sf5—h6†, g8—h8 i 26. Sh6—f7†,

24) Kg8—h8
25) Le5—b2 Dd8—d7
26) Wg1—g3 Dd7—f7
27) Wd1—g1 Df7—h5



28) Dd2—h6!! jestto wprost
otumaniające, wysoce skombinowane
zaofiarowanie; g7×h6 jest niemożliwe,
gdyż groziłby mat w jednym posunię-
ciu; Dh5×h6 byłoby również nie do-
brem, gdyż atak cały skierowałby się
przeciw pionowi g8—jednakże Lasker
wynałazł środek przeciw te-
mu niebezpieczeństwu, jak zobaczymy
poniżej.

28) Dh5×f5
29) Lb2×f6!! ani dama, ani pio-
nem bić laufra nie można, bo grozi
strata damy lub mat na g8 wieża.

30) We8—e7!
głęboko obmyślane posunięcie!

31) Lf6×e7 Lf8×e7
32) Wg3×g7 Df5×f3†
33) Wg1—g2 Df3×d1†
34) Wg2—g1 Dd1—f3†

r e m i s

oddawna nie zdarzyło się nam
spotkać podobnie pięknej partji, pro-
wadzonej przez obie strony bez za-
rzutu.

Otwarcie Caro-Cann

Partja grana na turn. międzynarodowym
w Londynie w d. 3 Czerwca r. b.

E. Lasker

F. J. Lee

białe

czarne

1) e2—e4	c7—c6
2) d2—d4	d7—d5
3) Sb1—c3	d5×e4
4) Sc3×e4	Lc8—f5
5) Se4—g3	Lf5—g6
6) Sg1—f3	Sb8—d7
7) h2—h4	

Po tem posunięciu chciał Showal-
ter w następstwie również dobry chód
zrobić grając Lf1—c4.

7)	h7—h6
8) Lf1—d3	Lg6×d3
9) Dd1×d3	Sg8—f6
10) Lc1—d2	e7—e6
11) 0—0—0	Dd8—c7
12) Wh1—e1	0—0—0
13) Dd3—b3	Lf8—d6
14) Sg3—e2	Sf6—g4

Lepszem byłoby tutaj 14... Sf6--
e4, z groźbą przeciw laufrowi Ld2. Po
15. Ld2—e3 mogłoby nastąpić ewen-
tualnie 15... Sd7—f6, a potem dopiero
Sf6—g4.

15) We1—f1	Sd7—f6
16) Db3—a4	Kc8—b8
17) e2—c4	Dc7—e7

aby zrobić miejsce dla laufra na
c7; lepszem byłoby wszakże 17) . . .
c6—c5.

18) Se2—c3	De7—c7
Tutaj grożą czarne pójściem 18)	
. . . Ld6—f4.	

19) g2—g3 Dc7—e8
Teraz 19) . . . c6—c5 nie mogło
nastąpić, gdyż 20. Sc3—b5.

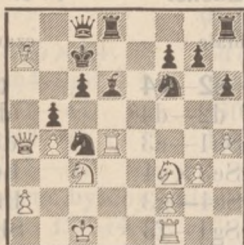
20) b2—b4!	e6—e5
21) d4×e5	Sg4×e5
22) Ld2—e3!	

Decydujące posunięcie: białe gro-
żą przez Wd1×d6 zarobieniem figury.

22) Se5×c4
Po 22) . . . Se5×f3 następowa-
łoby 23) Da4—a7†, Kb8—c7, 24)
Le3—b6†, Kc7—d7, 25) c6—c5 i zwy-
cięstwo stanowe.

23) Le3×a7 Kb8—c7

24) Td1—d4 b7—b5



25) Sc3×b5†!

Wytworne to zaofiarowanie skocz-
ka wytwarza szybszą drogę do wy-
granej.

25) c6×b5

26) Da4×b5 Se4—a3

27) Db5—a5† Ke7—b7†

28) La7—c5 Ld6×c5

Przy innych posunięciach nie by
czarnych uratować nie mogło.

29) b4×c5 Wd8×d4

30) Sf3×d4 Dc8—d8

31) e5—c6†! Kb7—c8

32) Da5—a8† Ke8—c7

33) Da8—a7† Kc7—d6

34) Da7×a3† Kd6—d5

35) Wf1—d1 Dd8—b6

36) Sd4—f3† Kd5—e6

37) Da3—d6† Ke6—f5

38) Dd6—d3† Kf5—g4

39) Sf3—e5† czarne poddały się.

w tem miejscu f3—g5, które to posu-
nięcie wytwarza piękną pozycję dla
czarnych, jeżeli poświęca pieszka.

4) e5×d4

5) e4—e5 nawet i teraz nale-
żało grać f3—g5, a gdyby czarne gra-
ły c6—e5, to 6) d1×d4.

5) d7—d5

6) e5×f6 tu grywają c4—b5,
f6—e4, 7. f3×d4, posunięcie zaś e5×
f6 daje czarnym lepszą pozycję.

6) d5×c4

7) 0—0 Lf8—c5

lepszem zdaje się jest d8×f6, a
gdyby białe 8. f1—e1†, to c8—e6, 9.
e1—g5, f6—g6 (f5).

8) Wf1—e1† Le8—e6

9) Sf3—g5 Dd8—d5

czarne nie mogą d8×f6, bo 10.
g5×e6, 11. d1—h5† zyskując laura c5.

10) Sb1—c3 Dd5—f5

11) Sc3—e4 Le5—b6

12) f6×g7 Wh8—g8

13) g2—g4 Df5—g6

14) Sg5×e6 f7×e6

15) Lc1—g5 Wg8×g7

16) Dd1—f3 e6—e5

lepszem zdaje się byłoby g7—f7

17) Se4—f6† Ke8—f7

18) h2—h4 h7—h6

19) Sf6—e4† Kf7—e6

20) h4—h5 Dg6—f7

21) Lg5—f6 Wg7—g8

22) Df3—f5† Ke6—d5

23) b2—b3 Wg8×g4†

czarne i tak partji uratować nie
moga.

24) Df5×g4 Wa8—g8

25) b3×c4† Kd5×c4

26) Lf6—g5 poddały się.

Partja Dwu-Skoczkowa

grana na turnieju międzynarodowym
w Londynie d. 2 Czerwca r. b.

M. J. Czygoryn

białe

R. Teichman

czarne

1) e2—e4 e7—e5

2) Sg1—f3 Sb8—c6

3) Lf1—c4 Sg8—f6

4) d2—d4 powinno się grać

Rozwiązanie i krytyka zadań.

—X—

№ 111. Palkoska.

1. A8—B8 z groźbą 2) B3:C4;

a) H8—F6, 2) G5—F7†

b) H8:d4 2) B7—c7†;

- c) C4-E5 2) G5-E4†;
d) C4-x lub b6-b5, 2) b7-c7†.

Bardzo dobre zadanie szkoły czeskiej z groźbą cichą i tem trudniejszą, że skoczek c4, który ma być wziętym korzysta ze swobodnej ucieczki. Pięć wariantów pięknych przy tak szczupłych środkach, świadczy o znakomitej technice autora.

№ 112. Kiejdański.

1. F5-H4 z groźbą 2. D7-F6†;
a. D5-e4, 2. D7-F6†;
b. D5-E6, 2. C3-C6;
c. A3-C4, 2. C3-F3†.

Zupełnie poprawną pod względem estetyki jest tylko groźba D7-F6; najważniejszy wariant po D5-E4 zawiera mat podwójny c3-d2 lub c1†.

№ 113. H. F. L. Meyer.

1. F8-G6; świetne są dwie odmiany gry głównej:

- a. F7:F8, 2. E2-E6† i 3. c4-c6†
b. F7:G6, 2. E2-E6† i 3. c4-e4†!

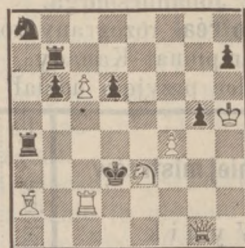
elegancka groźba 2. e2-e5† uzupełnia przyjemne wrażenie, inne warianty np. b8-e6 2. c4-b4† nie odpowiadają całości. Szkoda, że autor nadesłał nam to zadanie już dawno podane przez niego gdzieindziej.

№ 114. Prikryl.

1. D5-F4 z groźbą 2) F4-D3†
a) E5:F4, 2) D8-G5†
b) E5-D6, 2) D8-E7†
c) E5-D4, 2) D8-A5
d) A2-C1S, 2) D7-G4
e) A8-x, 2) D8-C7†.

Zadania, w których skoczek biały zajmuje ościenne pole przy królu czarnym, jak to w tem zadaniu ma miejsce, aż nadto często rozwiązują się przez pierwszy chód właśnie tym skoczkiem białym; dlatego też chód wstępny obecny 1. D5-F4 uważamy za szablonowy. Dajemy natomiast przykład poniższy, w którym autor uniknął tego szablonu, co znakomicie utrudniło rozwiązanie.

№ 157. W. Vetesnik w Osykach
(Z turnieju Czeskiej spółki Szachowej),



7 i 8—15 fig.

Mat w 3 pos.

№ 115. Grabowski.

Oprócz rozwiązania założonego przez autora 1) d1-d3 zadanie rozwiązuje się ubocznie: 1) c5-e3.

№ 116. Eelde.

1) H8-H4!

Świetna dwuchodówka! Królowa wydaje się potrzebną na linii przechodniej a1-h8, aby utrzymać widoczny i gotowy mat po d5-e6 lub e4 2) h8-e5†; tymczasem niespodzianie schodzi z niej, żeby wyzyskać tempo w inny sposób, niż ten, który od razu rzuca się w oczy.

Dobre rozwiązania zadań nadesłali:

Pp. Coturnix, M. Frydman, W. Karpow, D. Kuratow. Autorskie rozwiązanie zadania 115 nadesłał p. M. Frydman; inni uboczne.

Wiadomości Szachowe.

— W Durban (Afryka) odbył się niedawno turniej szachowy, w którym przyjmowali udział gracze z Kaplandu i z południowych rzeczypospolitych afrykańskich. Zwycięzcami byli: I Michael z Johannesburga (800 marek, 11

i pół wygranych partji z 13 ogółem wygranych), II. Blieden, III. Blether z Moritzburga, IV. Hodges z Kapstadu, V. Steadman z Johannesburga.

W Motréal rozegrany został turniej na championat Kanady.

W walce przyjęło udział 18 konkurentów. Zwycięzcą był Smith de Winnipeg.

Drugą nagrodę otrzymał Goldstein; 3 i 4 rozdzielone zostały pomiędzy Flack de Kingston i Davies de Westmont.

II. Turniej mistrzów	1	2	3	4	5	6	7	8	9	10	11	12	Wygrane
W y n i k	Erskine	Esser	Jackson	Jones	Klimsch	Marco	Marshall	Mieses	Müller	Physick	Smith	Tabunczyk.	
1. A. Erskine . . .	—	1	0	0	1	1/2	0	0	0	0	0	1/2	3
2. J. F. Esser . . .	0	—	1	1/2	1	1/2	0	0	1	0	0	0	4
3. E. M. Jackson . . .	1	0	—	1	1	0	0	1	0	1/2	0	1	5 1/2
4. E. O. Jones . . .	1	1/2	0	—	1	1/2	0	1	1	1/2	1	1	7 1/2
5. J. O. Klimsch . . .	0	0	0	0	—	0	0	0	0	0	0	0	0
6. G. Marco . . .	1/2	1/2	1	1/2	1	—	1/2	1/2	1	1/2	1	1	8
7. F. J. Marshall . . .	1	1	1	1	1	1/2	—	1/2	1/2	0	1	1	8 1/2
8. J. Mieses . . .	1	1	0	0	1	1/2	1/2	—	1	1/2	1	1	7 1/2
9. O. C. Müller . . .	1	0	1	0	1	0	1/2	0	—	1/2	1	0	5
10. F. Physick . . .	1	1	1/2	1/2	1	1/2	1	1/2	1/2	—	1	1	8
11. Dr. Smith . . .	1	1	1	0	1	0	0	0	0	1/2	—	1	5 1/2
12. B. Tabunczykow . . .	1/2	1	0	0	1	0	0	0	1	—	0	—	3 1/2

I. Nagroda 1400 Mrk.

II. " 1000 " (

III. " 600 " (rozdzielili

IV. " 400 " (rozdzielili

V. " 300 " (rozdzielili

VI. " 200 " (rozdzielili

VII. " 100 " (rozdzielili

F. J. Marschal z Broklynu za 8 1/2 w. part.

G. Marco z Wiednia (za 8 ")

F. Physick z Londynu (za 8 ")

E. O. Jones z Londynu (za 7 1/2 ")

J. Mieses z Berlina (za 7 1/2 ")

E. M. Jackson z Londynu (za 5 1/2 ")

Dr. Smith z Londynu (za 5 1/2 ")

Rozwiązanie i krytyka

zadań warcabowych

№ 8. p. D. Sargina 1) f4—d6 czarne zmuszone są ustąpić główną linię, a zatem i przegrywają.

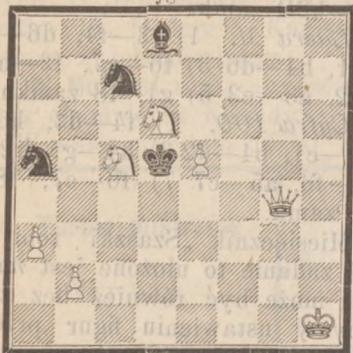
№ 9. p. J. Mirkulewicz 1) e3—d4, c3—d8, 2) g1—c5, c7—b6 3) c5—e7, d8—f6 4) h4—a5.

№ 10. p. J. Mirkulewicza 1) a5—b6, h8—g7, 2) e1—h6, g7—f6, 3) h6—

g7, f6—h8 4) b2—c3, h8—g7 5) c3—d4, g7—f6 (h6) 6) g3—e5, f6—g5, 7) e5—f6 g5—e7, 8) c7—d6, e7—f6 9) d6—e7, f6—d8 10) b6—c7, d8—b6 11) b4—a5 Zamk.

№ 11. p. Niemcowa 1) a3—b4, c5—a3, 2) d4—c5, b6—f6 3) e1—c3, d8—b6 4) a5—d2, a3—b2, 5) e1—a3, f2—e1D. 6) g1—f2D zamk; Położenie warcabów nienaturalne; dama g1 mogła być zwykłym kamieniem

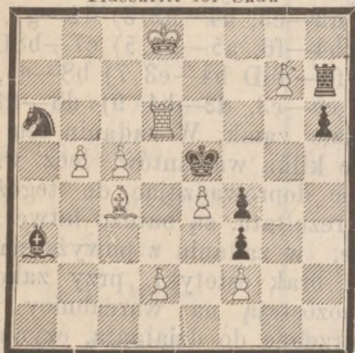
158. H. KEJDAŃSKI w Memlu
oryginalne



(7 i 4—11 figur.)

Mat za 3 posunięciami.

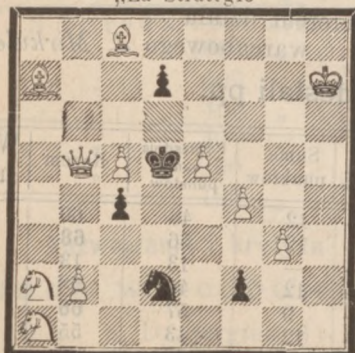
160. A. M. DAHL Chrystjania
Tidsskrift for Skak



(9 i 7—16 figur.)

Mat za 3 posunięciami.

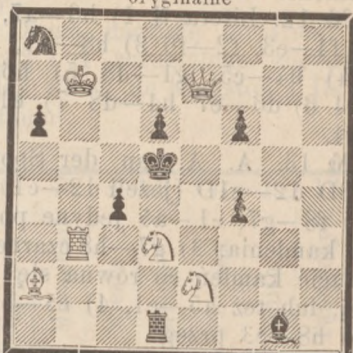
162. EMILE PRADIGNAT
„La Strategie“



(11 i 5—16 figur.)

Mat za 3 posunięciami.

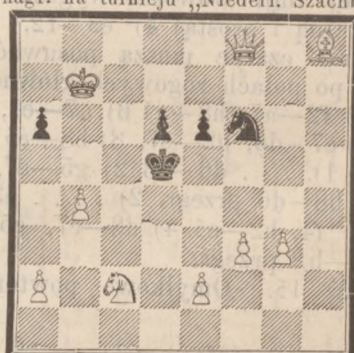
159. OSWALD JAROSZ w Warszawie
oryginalne



(9 i 6—15 figur.)

Samomat za 2 posunięciami.

161. B. M. I. MARX w Leiden
I nagr. na turnieju „Niederl. Schachbund“



(9 i 5—14 figur.)

Mat za 2 posunięciami.

163. H. GREENWELL, Newcastle-on-Tyne.
Britisch Chess Magazine



(10 i 10—20 figur.)

Mat za 2 posunięciami.

Oswald Jarosz.

Redaktor i Wydawca **W. Dzierzbicki**

Дозволено Цензурою. Варшава 23 Іюня 1899 г.
Drukarnia L. Szyller i Syn, Warszawa Nowy Swiat 16.