

Tygodnik Szachowy

PRENUMERATA (abonnement) wraz z przesyłką wynosi:
 Za rok (par an) Rb 4 — fr. 11 — Gld. 5.50 Mk 9 —
 „ 1/2 „ „ 2 — „ 5.50 „ 2.75 „ 4.50
 „ 1/4 „ „ 1 — „ 2.75 „ 1.40 „ 2.25

Adres Redakcji: **Warszawa, Nowy-Świat 16.**

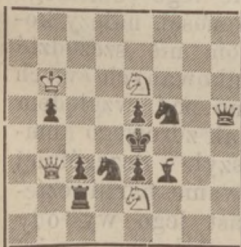
OD REDAKCJI: Tygodnik Szachowy w półroczu bieżącym wychodzić będzie na tych samych jak dotąd warunkach. Osoby, odbierające Tygodnik Szachowy za pośrednictwem poczty, prosimy o wczesne nadsyłanie prenumeraty dla uniknięcia przerwy w odbiorze i **wprost** do Redakcji, ulica **Nowy-Świat 16.** wszelkie bowiem pośrednictwa narażają na opóźnienie i pomyłki w przesyłce Pisma

Z ostatniego numeru „Czeskich listów szachowych“ przedrukowujemy poniższe cztery dwuchodówki, jako charakteryzujące szkołę czeską; cztery dwuchodówki poniższe należą do szkoły amerykańskiej.

Przy interesującym zestawieniu uwypuklają się cechy: piękność dwóch pierwszych i trudność ostatnich.

№ 164.

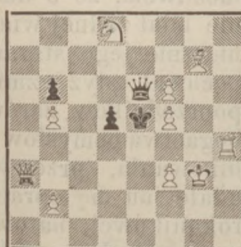
Fr. Holtzman
w Pradze.



4 i 10—14 figur.
Mat w 2 pos.

№ 165.

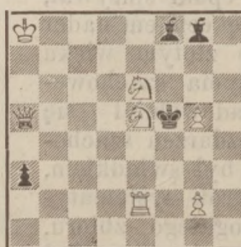
M. Havel
w Pradze.



10 i 4—14 figur
Mat w 2 pos.

№ 166.

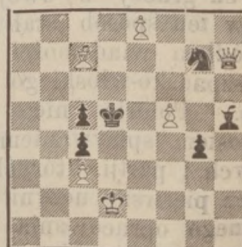
W. Kosek
w Bohumilicach.



7 i 4—11 figur.
Mat w 2 pos.

№ 167.

W. Kosek
w Bohumilicach.



6 i 6—12 figur.
Mat w 2 pos.

W poniedziałek, dnia 28 czerwca (10 lipca), o godzinie 9 min. 35 zrana, w Abas-Tumanie spoczął w Bogu Jego Cesarska Wysokość Następca Tronu Cesarzewicz Jerzy Aleksandrowicz.

Smierć Jego Cesarskiej Wysokości Następcy Tronu spowodowana została przez nagły a silny krwotok gardlany.

HISTORIA SZACHÓW.

przez

Ludwika Bachmann'a w Augsburgu.

za zezwoleniem autora tłumaczył

Dr. J. Bannet.

(c. d.)



Towarzysz podróży szachowej Leonarda do Hiszpanii, *Giulio Cesare Polerio*, rodem z Lanciano w Abruzzach, osiągnął nie tylko niezwykłą sławę jako mistrz w praktyce, lecz przede wszystkim zasłużył się grze tej tem, iż w swych podróżyach wszystko, co tylko było uwagi godne z praktyki szachowej współczesnych zbierał, partje słynnych graczy z owej epoki spisywał, i w ten sposób stał się cennym nader źródłem wiadomości o złotym wieku hiszpańsko-włoskiego życia szachowego. Polerio nie zadowalał się prostym spisywaniem zdarzeń szachowych i partji, których był świadkiem, lecz pierwszy uczynił krok systematycznego opracowania bogatego zbioru, co nam ułatwia znacznie przegląd ówczesnej taktyki w grze szachowej. Poleria zaliczano w każdym razie do pierwszorzędných mistrzów włoskich,

szczególniej w Rzymie uchodził za najlepszego gracza do r. 1606, kiedy pokonał go w pałacu księcia na Sorze Giacobba Boncampagni rywal jego, *Gerónimo Caseio*. W dziele Poleria mamy zarówno starodawny skok króla, jak i rzekomo z Neapolu pochodzącą rozszadę, przyczem uderza nas, iż pomija zupełnie milczeniem jeszcze do dziś dnia często używaną we Włoszech „wolną“ rozszadę, która polega na jednorazowym dowolnym przedstawieniu króla i wieży, w granicach swych stanowisk początkowych; np. (Ka1, We1 lub Kg1, We1). Wobec tego, iż Polerio zna tylko „ogranieczoną“ — zresztą za granicami Włoch jedynie ważną — rozszadę [a to Ke1, Wd1 i Kg1, Wf1], żałować należy, iż dzieło jego nie było drukowanym, gdyż wówczas, wobec przytaczanych przezeń klasycznych przykładów, nie byłaby się u jego cheiowych nowatorstwa ziomek prawdopodobnie „wolna“ rozszada przyjęła. Jako próba gry Poleria niech posłuży partja dwukonikowa grana w Rzymie około r. 1600 [vide Tygodn. Sz. Rok I. № 7 str. 3 i 4].

Prócz spuścizny literackiej Poleria, godnym wzmianki jest z owych czasów jeszcze dzieło szachowe *Horatia Gianutia della Mantia*. Rzadkie to dzieło zawiera zwykle początki partji, dalej wielki zbiór partji z przedatkami i 12 końcówek warunkowych. Biorąc pod uwagę, że za wzór służyć mu mogli tylko Damiano i Lopez, a możliwem, że o dziele tego ostatniego nie miał żadnej wiadomości, należy koniecznie jego staraniom nie szczędzić pochwał, gdyż wzmiankowanych swych poprzedników, zarówno pod względem bogactwa pomysłów jak zdrowego kombinowania, przewyższył. Szczególniej udało mu się opracowanie partji czterokonikowej, natomiast jego wywody w partjach gambitowych są mniej szczęśliwe. W przepisach swych jest chwiejny; dopuszcza jeszcze skoku króla, a zarazem hołduje już wolnej

roszadzie. Dzieło jego ukazało się w roku 1597.

W r. 1600 kończy się pierwsza epoka historii szachów, około tego czasu bowiem, po różnorodnych przejściach, ustala się dzisiejsza forma szachów, w obecnych ich przepisach, przez cały świat szachowy przyjętych,—z jedyńcem wyjątkiem, wyłącznie we Włoszech gdzieśniedzie jeszcze używanej, choć coraz bardziej już wycofywanej wolnej roszady. Wieża, skoczek i pieszek były to jedyne figury, które od samego początku po czasy dzisiejsze, choć swój obecny i znaczenie zachowały.

Dama była w szachach arabskich aż do r. 1100 o tyle najpodrzedniejszą figurą, iż szła tylko o jedno pole naprzód w dowolnym kierunku. W wiekach średnich rosło z wolna jej znaczenie do tego stopnia, iż z najpośledniejszego oficera, niejako towarzysza broni króla, wzniosła się do możnej władczyni gry. Dziwne były też losy nazwy i chodu lauffra; w staroindyjskiej grze oznaczano go jako słońca, w Anglii i Skandynawji zwie się jeszcze dotychczas biskupem; we Francji fou—błazen nadworny, w Niemczech przypadła mu rola kurjera, wyrażając się połowo, adjutanta. Zakres jego działania był do r. 1200 ograniczony do 3 pól tej samej barwy w skośnym kierunku, lecz wolno mu było w przeciwstawieniu do obecnego jego chodu — przeskakiwać stojące w pośrodku figury. Król miał wprawdzie ten sam chód co teraz, w dawnej grze jednak służył mu przywilej skoku jednorazowego w trzecie pole, w dowolnym kierunku. W miejsce tego skoku, wstępuje z początkiem 17 wieku dzisiejsza prawie ogólnie przyjęta ograniczona roszada, a z tą chwilą rozwoju gry szachowej, należy pierwszy jej okres uważać za zamknięty.

(d. c. n.).

ODMIANY SZACHÓW.

Pod tytułem: „Desviacones des ajedres“ p. Brunet y Bellet, autor rozprawy *El Ajedrez investigationes sobre su origen*, zamieścił niedawno w „Ruy Lopezie“ notatkę; z której czerpiemy co następuję.

Od wynalezienia tej gry przez egipcjan upłynęło już 5000 lat. Zanim doszła do dzisiejszego udoskonalenia i ujednostajnienia prawideł podlegała z upływem czasu różnym zmianom, zależnym od geniusza narodów, które się nią zajmowały.

Obok mumji kapłana egipskiego, sporządzonej na 3000 lat przed Narodzin. Chr., znaleziono tabliczkę, podzieloną na $5 \times 6 = 30$ pól, którą poczytujemy za pierwotną szachownicą. Wyobrażone na tej tabliczce 12 figur, 6 jednej i tyleż innej barwy. Przechowuje się ten zabytek w British Museum.

Nieskończoną liczbę odmian zrodziły szachy japońskie, złożone z 354 figur, rozstawionych na szachownicy o $22 \times 25 = 550$ polach. Z odmian tych najbardziej rozpowszechniły się:

1. Szachownica o $12 \times 12 = 144$ polach. Podobna szachownica jest wyobrażona na grobowcu egipskim, niesiona przez orszak pogrzebowy. Grało się na tej szachownicy 48 figurami po 24 każdego koloru. Grę tę opisał król Alfons Mądry w dziele swem *Libre de los juegos*, przechowywanem w Eskurjalu.

2. Tak zwane szachy Tamerlana, czyli „szachy doskonałe“ o $10 \times 11 = 110$ polach z dodatkiem 1 pola do dwóch przeciwległych krawędzi (band) razem 112 pól i 72 kamienie.

Opis tej gry jest we wspomnianej wyżej rozprawie.

3. Szachy chińskie, oznaczone tylko linjami, podobnie jak szachy wschodnie. Szachownica obejmowała

$8 \times 8 = 64$ pola; podzielona była na dwie równe części smugą, przedstawiającą rzekę. Figury rozmieszczano podobnie do naszych.

4. Szachownica okrągła o $8 \times 8 = 64$ polach, zwana tablicą grecką. Wspomina o niej autor arabski Abu Hassan Ali, nie opisuje wszakże sposobu grania.

Pomiędzy odmianami postaci i liczby pól oraz przybywaniem lub ubywaniem figur i sposobami gry, musiał oczywiście zachodzić związek ścisły. Pomiędzy innymi do najznamienszych należała gra czteroosobowa, figurami czworako zabarwionemi.

(d. n.).

Pierwszy Wszechrosyjski

turniej szachowy

w Moskwie 1899 r.

Świeżo otrzymaliśmy program pierwszego Wszechrosyjskiego turnieju szachowego, mającego się odbyć w Moskwie w r. b., organizowanego przez „Kółko Szachowe“ przy Moskiewskim Towarzystwie Lekarskim.

Turniej rozpocznie się w d. 13 Września i trwać będzie do d. 2 Października r. b.

Potrzebne na turniej sumy, zaproponowano złożyć w drodze składek pomiędzy amatorami gry szachowej. Składki te w Moskiewskim Tow. Lek. wyniosły do d. 13 czerwca około połowy sumy potrzebnej.

Resztę zaś, komitet urządzający ma zamiar zebrać pomiędzy amatorami nie należącymi do Mosk. Towarz. Lek. i pomiędzy szachistami z miast innych Cesarstwa.

Ofiary pieniężne przyjmuje kancelaria Tow. Lekarsk. w Moskwie.

PROGRAM.

Turnieje mają się odbyć dwa.

Główny — z nagrodami 400, 300, 200, 150, 100 i 50 rbl.

Stawka za prawo udziału w turnieju 40 rbl., z których połowa się zwraca osobom, które turniej ukończą.

Liczba uczestników ograniczona do osób czternastu.

Poboczny — z nagrodami 100, 70, 50, 40, 25 i 15 rbl.

Stawka wynosi po rbl. 20, z których połowa również zwracana jest osobom turniej kończącym.

Liczba uczestników *nieograniczona*.

Jeżeli liczba ich przeniesie osób 14, to turniej grany będzie grupami (losem), z których zwycięzcy grać będą ostatecznie pomiędzy sobą.

Uczestnicy turnieju, nie należący do Mosk. Tow. Lek., płacą za wejście po rbl. 5 od osoby, za cały przeciąg czasu.

Zgłoszenia wraz ze stawkami, nadesłane być winny do d. 13 Sierpnia pod adresem Sekretarza Mosk. Kółka Szach., Pawła Bobrowa (Moskwa, Bolszaja Dmitrowka, dom Lewissona, Towarzystwo Lekarskie).

Obydwa turnieje rozpoczynają się w d. 14 Września r. b. o g. 7 wieczorem.

Grać będą w d. 15, 18, 19, 20, 21, 22, 25, 26, 27, 28, 29 Września i 1 Października. Celem dogrania partji niezakończonych naznaczone są dni: 16, 23, 30 Września i 2 Października.

Po zakończeniu każdej partji, grający białemi obowiązany jest ją zapisać i oddać sekretarzowi kółka Szachowego. Wtęj notatce powinien być również zaznaczony czas, zużyty przez każdego z grających na obmyślenie posunięć.

Partje zaczęte, w razie żądania przeciwników, mogą być odłożone do dnia najbliższego ze wskazanych dla dogrywania partji, lecz nie wcześniej

zanim będzie uskuteczniionych po 45 posunięć ze strony każdej.

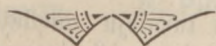
Posunięć powinno się robić 30 w pierwsze dwie godziny, a następnie po 15 na każdą godzinę.

Oznaczeniem kolei grania zajmuje się komitet, która to kolej oznajmiana jest każdorazowo przed samem zaczęciem gry.

W razie nie przybycia we właściwym czasie któregokolwiek z uczestników turnieju, zegar jego w ruch puszczony zostaje o g. 7 wieczorem i jeżeli nie zjawi się do g. 9 wieczorem, to partja liczoną mu będzie za przegraną.

Żadnych ulg nie wolno dawać swemu przeciwnikowi. Zabraniają się wszelkie polubowne pomiędzy przeciwnikami załatwianie kwestji.

Jeżeli którykolwiek z uczestników turnieju nie będzie zachowywał prawideł i przepisów turnieju, to może być wyłączonym z niego za decyzją Komitetu.



Angielska partja Skoczkowa.

(d. c.)

IV. J. Kleczyński—Józef Żabiński. 3. d7—d5 4. Lf1—b5 [silniejsze jest 4. Da4] d5:e4 5. Sf3:e5, Dd8—d5, 6. Dd1—a4 Sg8—e7 7. f2—f4, e4:f3 8. Se5:f3, Lc8—f5 [częściej gra się tu Le6, posunięcie to obecne czarnych jest głęboko obmyślane i godne uwagi] 9. 0—0, 0—0—0, 10. d2—d4, f7—f6. 11. Sb1—a3, Lf5—e4 [Bardzo kłopotliwe dla białych posunięcie] 12. Lc1—f4! a7—a6 13. Lb5—c4, Dd5—a5 14. Da4:a5, Se6:a5, 15. Lc4—e6† Kc8—b8 16. b2—b4, Se7—d5 17. Lf4—d2, Le4—d3 18. Wf1—e1, Sa5—c4 19.

Sa3:c4, Ld3:c4 20. a2—a4, b7—b6 21. Ld2—c1 Lc4—d3 22. Le6:d5, Wd8:d5 23. We1—e8† [Po 23. We3 białe miały więcej szans rozwiniecia stanowczego ataku] Kb8—b7 24. Lc1—f4. Ld3—g6! 25. We8—e3, Wd5—d8 26. h2—h3, Lg6—h5! 27. g2—g4, Lh5—f7 28. h3—h4 Lf8—d6 29. Lf4:d6, Wd8:d6 30. Kg1—h2, Lf7—d5 31. Sf3—d2, h7—h5! 32. g4—g5, f6:g5 33. h4:g5, Wh8—f8 34. Wa1—f1, Wf8:f1 35. Sd2:f1, Wd6—e6 36. We3:e6, Ld5:e6 37. Sf1—d2, a6—a5 38. b4—b5, Lc6—f5 39. Sd2—c4, Lf5—c2, 40. Sc4—b2. Kb7—c8 41. c3—c4 [nareszcie białe mogą zrobić to posunięcie, lecz teraz nie ma już ono tej siły, jaką mogło mieć dawniej], Kc8—d7 42. c4—c5!, Kd7—c8 43. Sb2—c4 b6:c5, 44. d4:c5, Le2:a4 45. b5—b6, La4—d1 46. Sc4:a5, c7:b6, 47. c5—b6 Kc8—d7 48. Kh2—g3 Kd7—d6 49. Kg3—f4, g7—g6 50. Sa5—c4† Kd6—c6 51. Sc4—e5†, Kc6:b6 52. Se5:g6, Ld1—c2 53. Sg6—h4 Kb6—c7 54. Kf4—e5, Kc7—d7 55. Ke5—f6, Kd7—e8 56. Kf6—g7, Ke8—e7 57. Kg7—h6, Ke7—f7 58. Kh6:h5, Kf7—g7 nierozegrana. (d. c. n.).

W Y N I K

Międzynarodowego turnieju Szachowego w Londynie w r. 1899.

Lasker za 23 i pół wygr. partji	
Janowski)	
Maroczy) po 19 „ „	
Pillsbury)	
Schlechter . . . 18 „ „	
Blackburn . . . 16 i pół „	
Czigorin . . . 16 „ „	
Masson . . . 14 i pół „	
Showalter . . . 13 „ „	
Cohn)	
Steinitz) 11 i pół	
Lee . . . 9 i pół „	
Bird . . . 7 „	
Tinsley . . . 6 „	

PARTJE.

Partja Sycylijska

grana na turnieju międzynarodowym
w Londynie w r. b.

W. Cohn

D. Janowski

białe

czarne

- 1) e2—e4 c7—c5
2) Sb1—c3 e7—e6
3) g2—g3 lepszym jest 3. Sf3
wrazie d7—d5, 4. d2—d4!

3) d7—d5

4) e4×d5 z zamiarem postawienia laufra na g2, przez co oswo-
bodziły Laufra c8. Należało grać d2-d3!

4) e6×d5

5) d2—d4 Lc8—e6

6) Lf1—g2; powinny grać Sg1-
e2, aby uprzedzić pojście skoczka b8-
c6 i nie stracić tempa; posunięcie to
należało rozważyć.

6) c5×d4

7) Dd1×d4 Sb8—c6

8) Dd4—a4 Lf8—b4

9) Lc1—d2 powinno się grać
a2—a3! gdyż w razie bicia skoczka
laufrem miałyby się dobrą pozycję na
b1 dla wiży.

9) a7—a6

10) Sg1—e2 teraz należało 0—0
—0, lub Sc3—e2

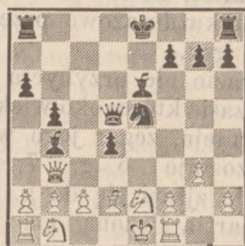
10) b7—b5

11) Da4—b3 Sg8—e7

12) Sc3—b1 d5—d4

13) Lg2×c6†? Daleko lepszym
byłoby Db3—d3 i wtedy złem byłoby 13...
Le6—c4, gdyż 14. Lg2×c6, Se7×c6 15.
Db3—e4†, Ke8—d7, 16. Ke1—d1,
Wh8—e8, 17. De4—g4†, Kd7—c7, 18.
Se2—f4 z dobrą pozycją, aczkolwiek
dobrze stoja.

- 13) Se7×c6
14) Db3—d3 Dd8—d5
15) Wh1—f1 Sc6—e5
16) Dd3—b3



- 16) Dd5—g2!
17) Db3×b4 Se5—f3†
18) Ke1—d1 Dg2×f1†
19) Ld2—f4 a6—a5
białe się poddały.

Gambit Damy

grany na turnieju międzynarodowym
w Londynie 16 Czerwca r. b.

W. Steinitz

J. H. Blackburn

białe

czarne

- 1) d2—d4 d7—d5
2) c2—c4 d5×c4
3) e2—e4 e7—e5
4) d4—d5 Sg8—f6
5) Sb1—c3 Lf8—c5
6) Lf1×c4 Sf6—g4
7) Sg1—h3 f7—f5
8) Lc1—g5 Dd8—d6
9) e4×f5 Lc8×f5
10) 0—0 Dd6—g6
11) Sc3—b5 Le5—d6
12) Lg5—h4 h7—h6
13) Wa1—c1 Sb8—d7
14) Dd1—e2 0—0
15) Sb5×c7 Sd7—b6

w razie gdyby czarne Ld6×c7
nastąpiłoby naturalnie d5—d6†.

- 16) Sc7×a8 Wf8×a8
17) Wf1—d1 Sb6—d7

- 18) Lh4—g3 Sd7—f6
 19) Le4—d3 e5—e4
 20) Ld3—b1 Sf6—h5
 21) De2—b5 Sg4×h2!
 gdyby Kg1×h2, to Sh5×g3.
 22) Lg3×h2 Lf5×h3
 23) Db5—f1 Ld6×h2†
 24) Kg1×h2 Lh3—g4
 25) Wd1—d4 Sh5—f6
 26) d5—d6? Dg6—h5†
 27) Kh2 g1 Lg4 e2!
 28) d6—d7 Sf6—g4
 29) d7—d8D† Wa8×d8
 30) Wd4×d8† Kg8 f7
 31) Wd8—d7 Kf7—e6
 białe się poddały.

- 22) Sd3×e5 Le7×e5
 23) Sc1—b3 g7—g5
 24) Wf1—d1 We8—d8
 25) Wd1×d7† Wd8×d7
 26) h2—h3 Le5—e7
 27) Kg1—f1 b7—b5
 28) La3—b4 h7—h5
 29) Kf1—g2 Wd7—d3
 30) Wb1—c1 Se6—d4
 31) Wc1—c3 Wd3×c3
 32) Lb4×c3 Sd4×b3
 33) a2×b3 a7—a5
 34) Kg2—f3 Kf7—e6
 35) Kf3—e3 g5—g4
 36) h3×g4 h5×g4
 37) Ke3—d3 a5—a4
 38) b3×a4 b5×a4
 39) Le3—b4

Gambit Ewansa

grany na turnieju międzynarodowym
 w Londynie w r. b.

M. J. Czygorin

H. Pillsbury

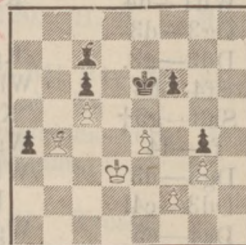
białe

czarne

- 1) e2—e4 e7—e5
 2) Sg1—f3 Sb8—c6
 3) Lf1—c4 Lf8—c5
 4) b2—b4 Lc5×b4
 5) c2—c3 Lb4—c5
 6) 0—0 d7—d6
 7) d2—d4 Lc5—b6

Podług zdania Laskera nie nale-
 ży bić piona d4.

- 8) d4×e5 d6×e5
 9) Dd1×d8† Se6×d8
 10) Sf3×e5 Le8—e6
 11) Sb1—d2 Sg8—e7
 12) Le1—a3 f7—f6
 13) Se5—d3 Se7—g6
 14) Wa1—b1 Ke8—f7
 15) Lc4—d5 Wh8—e8
 16) c3—c4 e7—c6
 17) Ld5×e6† Sd8×e6
 18) Sd2—b3 Wa8—d8
 19) Sb3—c1 Wd8—d7
 20) c4—e5 Lb6—c7
 21) g2—g3 Sg6—e5



- 39) Le7—e5!
 40) Lb4—a3 Le5—a1
 41) La3—c1 f3—f4!
 42) Ke1—a3 Ke6—e5
 43) e4×f5 Ke5×f5
 44) Kd3—c3 Kf5—e5
 45) f2—f4† Ke5—d5
 46) f4—f5 Kd5—e5
 47) Ke3—f2 Ke5—e4

białe się poddały.

Zaczącie nieprawidłowe

Partja grana na turn. międzynarodowym
 w Londynie w d. 31 Maja r. b.

Czygorin

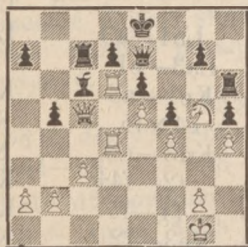
Tinsley

białe

czarne

- 1) e2—e4 b7—b6
 2) d2—d4 Le8—b7

- | | | |
|-----|---------|--------|
| 3) | Lf1—d3 | e7—e6 |
| 4) | Sg1—h3 | c7—c5 |
| 5) | d4×c5 | Lf8×c5 |
| 6) | 0—0 | Sg8—f6 |
| 7) | Sb1—c3 | Sb8—c6 |
| 8) | Lc8—f4 | Sc6—d4 |
| 9) | e4—e5 | Sb4×d3 |
| 10) | Dd1×d3 | Sf6—d5 |
| 11) | Se3×d5 | Lb7×d5 |
| 12) | Dd3—g3 | Ke8—f8 |
| 13) | Wf1—d1 | Wa8—c8 |
| 14) | Wd1—d2 | h7—h6 |
| 15) | Wa1—d1 | Ld5—c6 |
| 16) | Lf4—e3 | Dd8—e7 |
| 17) | Sh3—f4 | h6—h5 |
| 18) | Le3×c5 | De7×c5 |
| 19) | h2—h4 | Wh8—h6 |
| 20) | c2—c3 | De5—e7 |
| 21) | Wd2—d6 | Wc8—c7 |
| 22) | Wd1—d4 | Kf8—g8 |
| 23) | Dg3—d3 | f7—f5 |
| 24) | Dd3—g3 | Kg8—f7 |
| 25) | Sf4—h3 | Wh6—g6 |
| 26) | Sh3—g5† | Kf7—e8 |
| 27) | f2—f4 | Wg6—h6 |
| 28) | Dg3—d3 | Wh6—g6 |
| 29) | Dd3—c4! | b6—b5 |
| 30) | De4—c5 | Wg6—h6 |



- | | | |
|-----|---------|--------------|
| 31) | a2—a4! | Ke8—d8 |
| 32) | a4×b5 | Lc6×g2 |
| 33) | De5—a3 | Lg2—c6 |
| 34) | Wd4—a4 | Wc7—b7 |
| 35) | Wa4×a7 | Wb7×b4 |
| 36) | Wd6×d7† | De7×d7 |
| 37) | Da3—f8† | poddały się. |

Gambit Falkbeera

grany na turnieju międzynarodowym
w Londynie, w r. b.

Bird

Pillsbury

białe

czarne

- | | | |
|----|---------|-------|
| 1) | e2—e4 | e7—e5 |
| 2) | f2—f4 | d7—d5 |
| 3) | e4×d5 | e5—e4 |
| 4) | Lf1—b5† | |

Pion e4 zacieśnia nadzwyczaj grę białych i jest on dlatego bardzo dobry, grać się powinno 4. d3!

- | | | |
|----|-------|-------|
| 4) | ... | c7—c6 |
| 5) | d5×c6 | b7×c6 |

również Sb8×c6 uważane jest jako dobra odpowiedź.

- | | | |
|----|--------|--------|
| 6) | Lb5—c4 | Sg8—f6 |
|----|--------|--------|

w razie gdyby 4... Lf8—c5, odpowiadają białe 7. Lc4×f7, Ke8×f7, 8. Dd1—h5.

7) Dd1—e2? należało grać d2—d4.

- | | | |
|----|--------|--------|
| 7) | ... | Lf8—c5 |
| 8) | Sb1—c3 | 0—0 |

9) De2—f1 lepszym było h2—b3, aby następnie na b2 postawić lauffra.

- | | | |
|-----|--------|--------|
| 9) | ... | Dd8—e7 |
| 10) | Se3—d1 | a7—a5 |
| 11) | Sd1—e3 | Sb8—a6 |
| 12) | a2—a3 | Sa6—c7 |

13) g2—g3 tu należało wyjść Sg1—e2, Sf6—c5, 14. h2—h3, poczem Df1—f2.

- | | | |
|-----|-----|--------|
| 13) | ... | Se7—d5 |
|-----|-----|--------|

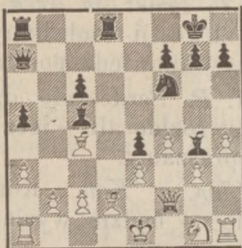
14) h2—h4? ulubione posunięcie Birda, lecz 14. h2—h3 lepszy mógł opór stanowić.

- | | | |
|-----|--------|---------|
| 14) | ... | Sd5×e3 |
| 15) | d2×e3 | De7—a7 |
| 16) | Df1—e2 | Wf8—d8! |

również 16... Sf6—g4 byłoby dobrem posunięciem.

- | | | |
|-----|--------|--------|
| 17) | Lc1—d2 | Lc8—g4 |
|-----|--------|--------|

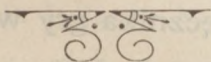
18) De2—f2



18) Wd8×d2!
 19) Df2×d2 gdyby Ke1×d3, to
 Wa8—d8† a następnie Le5×e3.

19) Le5×e3
 20) Dd2—g2 Da7—d4
 21) Lc4—e2 Le3—d2†
 22) Ke1—f1 Sf6—d5
 23) Le2×g4 Sd5—e3†

białe się poddały.



Rozwiązanie i krytyka zadań.

—X—

№ 117. Przepiórka.

1) H6—G4, E4—F5, 2) H3—H5†;
 a) H8—F7, 2) H3—H7†;
 b) H8—G6, 2) H3—E3†.

Autor nie dopatrzył ubocznego rozwiązania 1. H3—E3, E4—D5; 2) B4—B5, dla uniknięcia którego należy dodać piona czarnego B5.

№ 118. Kejdański.

1. G2—F1! z groźbą 2) F3—D3†;
 a) C4—C3†, 2) E4—C4!!
 b) D5 : E4, 2) F3—G3†;
 c) D5—C6, 2) F3—F7;
 d) H8—F8, 2) E4—F4

Piękne zadanie z prześliczną grą główną. Kilku rozwiązujących wpadło na zwodnicze rozwiązanie 1) G2—H2, przeciwko któremu czarne mają jedną tylko niewidoczną obroną C4—C3!

№ 119. Prikról.

1) G7—F6, D4—C5 lub G4—G3
 [2) E5—C4;
 a) F4—F3, 2) E5—D3†;
 b) D7—D6, 2) E5—F3†;
 c) D7—D5, 2) A8—A7†.

Chód wstępny wyczekujący. Z kilku estetycznych wariantów na szczególną uwagę zasługują dwie odmiany mata raz białym lauffrem po D7—D5, drugi raz czarnym po D7—D6; jest to wybitna idea konstrukcyjna, to też w ostatnim numerze wybrednych „Czeskich listów szachowych” znajdziemy to zadanie przedrukowane z naszego pisma.

№ 120. H. F. L. Meyer.

1. C1—B1! B4—A5, 2) A3—C2!
 a) B4—C5, 2) C3—A2!

Dowcipna idea symetrycznie przeprowadzona.

№ 121. Trecala.

1. G4—G7! Piękna dwuchodówka.

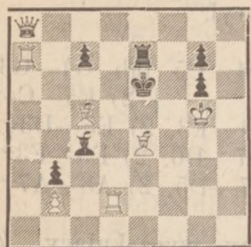
№ 122. Jarosz.

Na A3 pionek biały, na A4—czarny. 1) H5—H4!

Zadanie przedstawia pouczający fakt wiecznie spornej kwestji „oryginał czy naśladownictwo”.

Autor co prawda ułożył to zadanie, nie biorąc znikąd wzoru, lecz opracowując symetrycznie pomysł już powzięty przez siebie w zadaniu № 5 w I numerze „Tyg. Szach.”; gdy tę ideę (dwustronny odkryty mat lauffrem), opracował, spostrzegł, że w literaturze szachowej istnieje dawniejsze zadanie Cudmore'a w podobny sposób skomponowane:

Ponieważ jednak zadanie Cudmore'a



7 i 7—14 figur.

Mat w 2 pos.

I nagroda na konkursie Hackney-Merkury 1893.

Cudmore'a. Sąd konkursowy zaliczył to zadanie do rzędu naśladownictw świadomych i odznaczył pochwałą za estetyczne opracowanie dawniejszej idei.

Uwagę tę podajemy jako dopełnienie do artykułu „W kwestji przeróbek” № 13—14 Tygodnika Szachowego.

Dobre rozwiązania zadań nadęstali:

pp. Coturnix [119—122], M. Frydman [117—122], W. Karpow [119—122, ale Kejdański złapał sz. Pana tak wprawnie rozwiązującego!], D. Kuratow [117—122], Ch. W. [117—uboczne; niech Sz. Pan szuka wstępnych posunięć nie tylko z szachem].

Odpowiedzi Redakcji.

P. Hostan. Za zadanie serdeczne dzięki. Z przyjemnością ujrzeliśmy nazwisko Sz. Pana w obecnym konkursie rozwiązujących.

p. Kuratow. Zadania 144 wydrukowane prawidłowo; białe figury źle obliczone, powinno być 9 i 12—21 fi-

gur. № 143 znajduje się na stronnicy 9, wliczamy go do konkursu rozwiązujących.

pp. T. Prusz. w Arch. i P. T. Arlit. W kwestji nadesłanych zadań wystaliśmy odpowiedź pocztą.

p. J. P. Serdecznie dziękujemy, nie myśmy rozbierali — lecz winą nasza — przepraszamy.

p. Chm. w Kow. Komisem zaliśmy się — będzie wysłane w tych dniach.

WARCABY.

Dama przeciw dwóm warcabom z Podręcznika gry warcabowej

p. D. J. Sargina.

(c. d.).

Jeżeli przyjmiemy wszystkie pozycje, w jakich się znaleźć może Dama ze strony jednej, a dwie warcaby z drugiej, to pozycji takich będzie 11340. Analiza wszystkich tych położeń, opracowana przez ś. p. † M. K. Goniajewa dowiodła, że przy swej kolei pójścia, Dama wygrywa w 5970 wypadkach, przegrywa zaś zaledwie w 40, a w 5330 razach remis. Wrazie zaś kolei na zwykłe warcaby, Dama wygrywa w 1869 wypadkach, w 1751 przegrywa i remis w 7720 razach.

Dodawszy wygrane i przegrane i dołączyszy do każdej sumy połowę remis otrzymamy, że Dama wygrywa w 14364 położeniach i przegrywa w 8316, t. j. stosunek pomiędzy

tymi dwoma wypadkami stanowi ułamek 1,72. Jeżeli zaś skutecznymy podobne wyliczenia oddzielnie dla Damy przy kolei pójścia na warcabymy, to otrzymamy znów 3,11 i 2,02. Średnia między temi dwoma danymi (1,72; 3,11; 2,02); (1,72; 2,06); (1,72; 2,28; 1,89) będzie 2,28; 1,89 i 1,96, czyli innemi słowy, na warcabnicy prawie swobodnej, Dama równa się dwóm zwykłym warcabom, a czasami mocniejszą jest od nich. Potwierdza to się zarówno i w grze praktycznej.

Następujące przykłady (wszędzie zaczynają i wygrywają—białe), dowodzą, jakimi sposobami w rozmaitych pozycjach jedna Dama wygrywa przeciw dwóm warcabom.

D. J. Sargin.

37. D. J. Sargin. B. D. b6; Cz. w. b8 f6.

38. D. J. Sargin b. D. f8, Cz. w. b8, f6.

39. D. J. Sargin. B. D. a5 w. a1; Cz. w. a3, b8, f6.

40. D. J. Sargin. B. D. b4, g1, g5; Cz. w. d4, g3.

41. Z Warcabów Polskich (100 p.) B. D. e1; w. b4, c3, h2; Cz. D. e7. W. a5, a7, h4, h8.

42. J. F. Krajewski. B. D. e3, f4; w. d4, d6, e7, f6; Cz. D. b4, b6; w. a5, a7, h8.

43. M. K. Gonijajew (z Huguenin'a) B. D. a5; w. c5, d4, e5, g3; Cz. D. h2; w. b8, e7, h6.

44. D. S. (z warc. Polsk.) B. D. e3, W. d6, e5, f4, f6; Cz. D. c3, w. a5, b4, b8, f8, h8, h6.

45. Z Huguenin'a. B. D. c1; w. e1, e3, f2, f4; Cz. D. c5; w. b4, b6, b8, e7, f8, g7, h4.

46. D. J. Sargin. B. D. g1, f8; w. a1, e1, h2; Cz. D. c3, h4; W. b2, a7, b8, d8.

47. Z A. M. Popowa. B. D. f8; w. g7, h4; cz. w. b6, d2, f4.

48. Z Mercier'a. B. D. c5; w. e1, g3; Cz. D. f4; w. e5, h2.

49. Z Dufour'a. B. D. f2; w. b2, b6, c5, d2, e3, g3; Cz. D. b8; w. a7, g5, g7, h8.

50. N. N. Pankratowa B. D. d8; w. b4, c3, d4, d6, e1; Cz. D. c1, w. a5, a7, b8, f8, g7.

51. Z Huguenin'a. B. D. g1; w. c1, e5, f4, g5; Cz. D. b8; w. a3, a8, g7, h8.

52. M. K. Gonijajew. B. D. c1; w. e3, f4; Cz. w. a5, c5, e7, g7, h4.

53. D. S. (z warc. Polsk.) B. D. c1; w. e5, f4, f6; Cz. D. c3, w. a5, b6, h6, h8.

54. D. S. (z Everat'a) B. D. a1, e5; W. d4, f4, g1, h6; Cz. D. b8, g3; w. a5, b4, h2, h8.

55. Z Huguenin'a. B. w. a5, c3, e3, f4, g3, h2; Cz. D. d6, w. a7, b8, c5, e7, g7, h8.

56. D. S. (z warc. Polsk.) B. w. c3, c5, d4, e5, g5; Cz. D. a1; w. d8, e7, f8, g7, g3.

57. Z Huguenin'a. B. w. b6, c5, d4, e5, g5; Cz. D. b2; W. a7, d8, e7, f2, h8.

58. D. S. (z Alix'a) B. w. a5, c3, e3, f2, f4, f6; Cz. w. b4, b8, d6, d8, h4, h6, h8.

59. D. J. Sargina. B. D. a3; w. d2, f4, g5; Cz. D. g7; w. b8, h6, h8.

60. Z warc. Polsk. B. D. e1; w. c5, e3, f2; Cz. D. g1; w. a7, b8, e5, e7, g5.

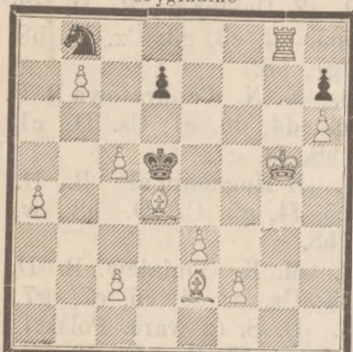
61. N. N. Pankratowa. B. w. c3, c5, d4, e3, g1, g3; Cz. w. a5, a7, b6, e5, e7, f6, g5, g7.

62. D. Abraham. B. D. e7; w. a1, c5, e5, g1; Cz. D. d2; w. a7, c3, e3; g7.

63. D. Abraham. B. D. e3; w. f2, f6, h4, h6; Cz. D. b2; Wd6, f8, h8, h2.

64. M. J. Tumanowa. B. D. h4; w. e1, f4, g1, g5; Cz. D. c5, d8; w. a3, b8, c7, g7, h6.

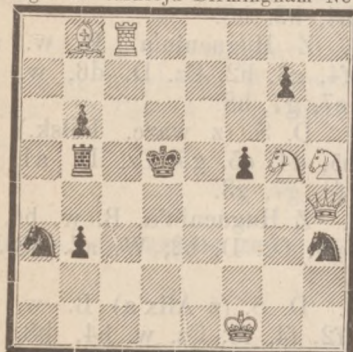
168.

H. KEJDAŃSKI w Memlu
oryginalne

(11 i 4—15 figur.)

Mat za 3 posunięciem.

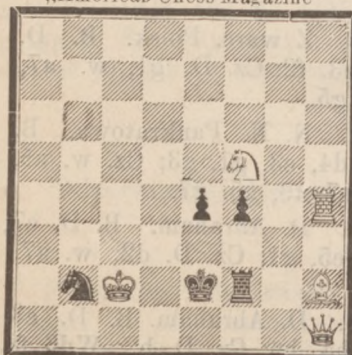
170.

E. WEESTBURY
Inagr. na turnieju Birmingham News.

(6 i 8—14 figur.)

Mat za 2 posunięciem.

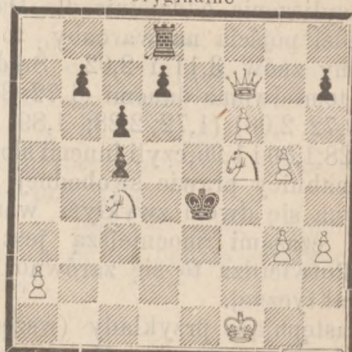
172.

OTTO WURZBURG w Grand Rapids.
„American Chess Magazine“

(5 i 5—10 figur.)

Mat za 2 posunięciem.

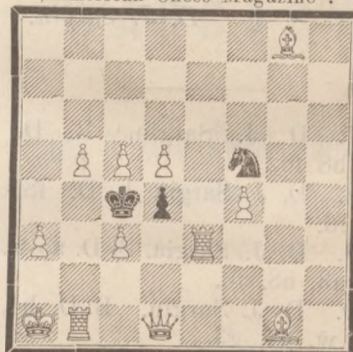
169.

Dr. E. PALKOSKA w Pardubicach.
oryginalne

(9 i 7—16 figur.)

Mat za 3 posunięciem.

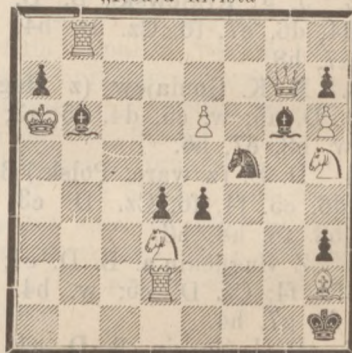
171.

W. PULITZER w New-Yorku
„American Chess Magazine“.

(12 i 3—15 figur.)

Mat za 2 posunięciem.

173.

J. PALUZIE
„Nouva Rivista“

(9 i 9—18 figur.)

Mat za 2 posunięciem.

Oswald Jarosz.

Redaktor i Wydawca W. Dzierzbicki

Дозволено Цензурою. Варшава 2 Іюля 1899 г.
Drukarnia L. Szylier i Syn, Warszawa Nowy Swiat 16.