

# Tygodnik Szachowy

PRENUMERATA (abonnement) wraz z przesyłką wynosi:  
 Za rok (par an) Rb 4 — fr. 11 — Gld. 5.50 Mk 9 —  
 „ 1/2 „ „ 2 — „ 5.50 „ 2.75 „ 4.50  
 „ 1/4 „ „ 1 — „ 2.75 „ 1.40 „ 2.25

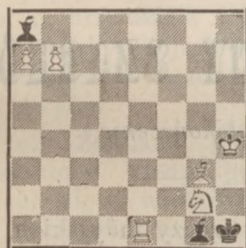
Adres Redakcji: **Warszawa, Nowy-Świat 16.**

OD REDAKCJI: **Tygodnik Szachowy** w półroczu bieżącym wychodzić będzie na tych samych jak dotąd warunkach. Osoby, odbierające **Tygodnik Szachowy** za pośrednictwem poczty, prosimy o wczesne nadsyłanie prenumeraty dla uniknięcia przerwy w odbiorze i **wprost** do Redakcji, ulica **Nowy-Świat 16**, wszelkie bowiem pośrednictwa narażają na opóźnienie i pomyłki w przesyłce Pisma.

Chociaż zadania poniższe są znaczne oddawna w literaturze szachowej, zamieszczamy je na tem miejscu, gdyż są to nadzwyczaj efektowne dowcipy

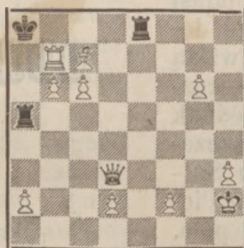
głęboko obmyślane, i każdy znać powinien te trzy klasyczne pomniki szkoły amerykańskiej.

№ 174.  
S. Loyd.



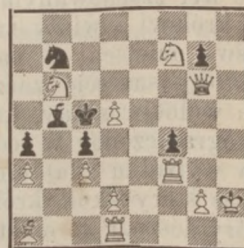
6 i 3—9 fig.  
Mat w 3 pos.

№ 175.  
W. A. Shinkman.



11 i 3—14 fig.  
Mat w 3 pos.

№ 176.  
F. Healey.



12 i 7—19 fig.  
Mat w 2 pos.



# HISTORIA SZACHÓW.

przez

Ludwika Bachmann'a w Augsburgu.

za zezwoleniem autora tłumaczył

*Dr. J. Bannet.*

(c. d.)

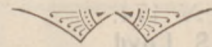


Pomost do nowej ery stanowi znakomity jak na owe czasy podręcznik, który r. 1604 oddał doktor praw *Alessandro Salvio* w Neapolu do druku. Zebrane w nim partje zaopatrzone uwagami, co prawda zbyt skąpemi, słusznie wnosić każą, iż *Salvio* musiał być graczem niepośledniej siły. Jego analizy, z których rozmaite warianty gambitu królewskiego i giuco piano szczególnie starannem opracowaniem się odznaczają, są po większej części dobrze i poprawnie przeprowadzone; nadto zasługuje na wzmiankę ukazanie się po raz pierwszy, w drugim wydaniu jego dzieła z r. 1634 gambitu Muzia, oraz nazwanej odeń później obrony gambitu skoczkowego *Salvia* (1. e2—e4, e7—e5 2. f2—f4, e5:f4 3. Sg1—f3, g7—g5 4. Lf1—c4, g5—g4 5. Sf3—e5, Dd8—h4†). *Salvio* zresztą już rozstrzyga, lecz tylko w przypadku, gdy król jeszcze nie był szachowanym, natomiast pozwala królowi i wieży zmieniać dowolnie swe miejsca, a nawet wieżę czyni nadto posunięcie zaczepne—rozszerzenie wolnej roszady, które jednak wkrótce ograniczono. W jednym szczegółowym wypadku znajdujemy u *Salvia* jeszcze stary skok królewski. Pieśzek, który doszedł do ostatniego pola, musiał u niego zamienić się w damę. Prócz swej wartości ściśle teoretycznej, były prace *Salvia* cenione także z powodu zawartych w nich notatek o ożywieniu szachowem współczesnem. Dzieło *Salvia* opuściło później w roku

1723 w Neapolu jeszcze raz pod jego nazwiskiem prasę, i zostało następnie w r. 1813 wraz z pracami *Damiana* i *Lopeza* w dziele *Saratta* w Londynie umieszczone. W książce *Salvia* znajdujemy także biografię *Leonarda da Cutri*, w której tego znakomitego mistrza bierze w obronę przed napaściami kapłana *Carrery*. Dzieło tego ostatniego, nad historją swego kraju rodzinnego tj. *Sycylja*, zasłużonego autora, ukazało się w *Militelo* (powiat *Noto* koło *Syrakuz*) w r. 1617 i tworzy tom in quarto o 556 stronicach mniejszego formatu. Dzieło jego bogate jest w początki gry z najróżnorodniejszymi przedatkami i wogóle gruntowniejsze, niż dzieło *Damiana* i *Lopeza*, mniej jednak pouczające niż rozprawa *Salvia*.

*Pietro Carrera* (ur. 1571 † 1647) zarzuca nie tylko skok królewski, lecz i roszadę, wskutek czego wiele jego początków gry tracą dla nas swe znaczenie. Godnem wzmianki jest bronione przezeń energicznie zapatrywanie, iż prawo pierwszego posunięcia rozstrzyga partję. Dokładne tłumaczenie angielskie wszelkich gier *Carrery*, wydał w r. 1822 mistrz *Wilhelm Lewis* w Londynie.

(d. c. n.).



## ODMIANY SZACHÓW.

(dokończenie.)

Badacze rzeczy indyjskich, napotkawszy tę odmianę, zwaną *Szaturanga*, poczytali ją za pierwotną i przypisali wynalazek szachów indjanom, nie wiedząc, że w XII wieku, na długo przed zawiązaniem stosunków z In-



## Prawidła gry szachowej.

Ponieważ bardzo często zdarza się nam słyszeć różne kwestje powstające przy grze szachowej pomiędzy grającymi, nie od rzeczy zatem będzie, jeżeli przytoczymy na tym tu miejscu prawidła gry, obowiązujące na turniejach szachowych.

Prawidła poniższe czerpiemy z programu wszechrosyjskiego turnieju szachowego, odbyć się mającego w Moskwie w r. b., o którym wzmiankowaliśmy w przeszłym numerze naszego pisma.

Opuszczamy naturalnie wszelkie elementarne wiadomości, a wprost przystępujemy do rzeczy.

### I. Wykonanie posunięcia.

a) Chód, stanowiący przeniesienie figury szachowej z jednego pola na drugie, lub wzięcie figury—zakończy się wtedy, kiedy grający odjął rękę od własnej figury i zdjął wziętą nieprzyjacielską figurę—jeżeli ją bił.

b) Roszowanie skończone, kiedy grający, uskuteczniając roszowanie poruszy wieżę, a następnie odejmie od niej rękę przedtem, zanim dotknie się króla, to przeciwnik wtedy ma prawo żądać, ażeby pójście wieżą uważane było nie jako roszowanie, lecz jako chód zwykły.

c) Zamiana piona na figurę zakończona, kiedy grający nazwał takiego piona właściwą nazwą figury lub zamienił damą, wieżą, laufrem lub koniem swego koloru.

d) Chód *zapięczętowany* (patrz. dalej) wtedy jest zakończony, kiedy grający, zapisawszy chód taki, zatrzyma swój zegar.

## II. Remis.

a) Kiedy jeden z króli jest w pacie, to gra uważa się za nierozegraną.

b) Każdy gracz może w każdym czasie zażądać od swego przeciwnika, ażeby ten dał mu mat w pięćdziesięciu posunięciach (licząc pójście i odpowiedź za chód jeden). Jeżeli w końcu tych pięćdziesięciu posunięć, nie wziętą została ani jedna figura, lub nie posunięty został ani jeden pionek, lub mat nie został dany, to gra uważana jest jako remis.

UWAGA. Z chwilą zmiany liczby znajdujących się na szachownicy figur, lub posunięcia pionkiem, rachunek chodów rozpoczyna się na nowo.

c) Jeżeli grający, na którego jest kolej pójścia, przedtem, aniżeli dotknie się do jednej ze swych figur lub pionów, dowiedzie, że pozycja na szachownicy dwa razy była jednakową pod rzęd, to gra uważana jest jako nierozegrana.

UWAGA. Przy zastosowaniu tego warunku nie czyni się różnicy co do figur: może to być uskutecznionem zarówno przez króla, damę, wieżę, laufra lub konia.

d) Gra jest nierozegrana, jeżeli grający zgodzą się na to w którymkolwiek momencie gry.

### III. Sprostowanie omyłek.

Jeżeli przedtem, zanim gracz drugi (t. j. grający czarnymi) zakończy swój chód czwarty okaże się, że w początku gry zrobiona była pomyłka w ustawieniu figur na szachownicy, to każdy z grających ma prawo żądać, ażeby gra zaczęta była nanowo.

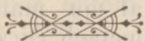
### IV. Poprawianie figur.

Każdy grający—przy swej kolei pójścia—ma prawo poprawić zarówno



swoją figurę jak i przeciwnika—z warunkiem jednakże, ażeby przedtem, zanim dotknie się jej, oświadczył o swym zamiarze poprawienia tej figury.

(d. e. n.)



## Angielska partja Skoczkowa.

(d. e.)

V. Artur Popławski—J. Kleczyński, 23 Sierpnia 1892 r. 7 sunieć jak pod IV.) 8. Le8—e6 9. 0—0, a7—a6, 10. e3—c4, Dd5—d3, 11. Wf1—e1, 0—0—0, 12. We1—e3, Dd3—f5 13. Sb1—c3! [poświęcenie to figury daje białym tak silny i długotrwały atak, iż zdaje się być poprawnym, a w każdym razie w partji żywej nie nazbyt ryzykownym] a6:b5 14. Sc3:b5, Le6:e4! [Odpowiedź czarnych zdaje się być zupełnie racjonalną i zabezpieczającą najpewniej los ich partji. Można było wprawdzie grać Df5—c5 i może w końcu odeprzeć atak, ale pozycja ma tyle warunków niebezpiecznych, gra jest tak trudną, że niepodobną dziwić się czarnym, jeśli obierają najprostszą drogę do wydobywania się z kłopotliwego położenia. Gra tak w jednym, jak i drugim razie jest b. zajmującą i godną analizy] 15. Da4:c4, Se7—d5! 16. We3—d3, Lf8—e7! 17. a2—a4, Sd5—f4? [Błąd kardynalny, grając Sb6! 18. Wd8†, Wd8: 19. De2, Le5† 20. Kh1, Dd3! czarne miałyby lepszą partję] 18. Wd3:d8†, Wh8:d8. 19. d2—d4, Df5—d3, 20. De4:d3, Sf4:d3. 21. b2-b3, Le7-f6 22. Lc1—e3, Sd3—b4 23. Wa1—c1, Sb4-d5 24. Le3—d2!, h7—h6 25. h2—h4, Kc8—b8 26. Kg1—f2 [W tem miejscu białe proponowały nierozgraną, czego czarne ze swą szkodą przyjąć nie chcia-

ły] Sc6—a7 27. Sb5:a7, Kb8:a7 28. g2-g4, g7—g5 29. h4:g5, h6:g5 30. Wel-h1, Sd5—f1 31. Ld2:f4, g5:f4 32. Whl-h7, Wd8—d7 33. g4—g5, Lf6:d4 34. Sf3:d4, Wd8:d4 35. Wh7:f7, Wd4—d5 36. g5—g6, Wd5—g5 37. g6—g7, Ka7-b6 38. Kf2—f3, Kb6—e6 39. Kf3—f4, Wg5—g1 39. Kf4—f5 czarne się poddają, grozi bowiem po Kd6 40. Wf6† i Wg6.

(d. e. n.)

## PARTJE.

### Partja Wiedeńska,

grana na turnieju międzynarodowym w Londynie w d. 15 Czerwca r. b.

D. Janowski

H. N. Pillsbury

białe

czarne

- |  |        |
|--|--------|
| 1) e2—e4   | e7—e5  |
| 2) Sb1—c3  | Sg8—f6 |
| 3) Sg1—f3  | Lf8—b4 |
| partja hiszpańska naodwrót   |        |
| 4) Sf3×e5  | 0—0    |
| 5) Lf1—e2 w razie posunięcia piona d2—d3, nastąpiłoby d7—d5 z atakiem dla czarnych |        |

5) . . . . . d7—d6

6) Se5—f3 Lb4×c3

7) d2×c3 Sf6×e4

8) 0—0 Sb8—d7

9) Wf1—e1 Sd7—f6

10) Le2—d3 Se4—e5

11) Lc1—g5 h7—h6

12) Lg5—h4 Le8—g4

pozycja lepiej się przedstawia, aniżeli jest tak w rzeczywistości; do wymiany koni, czarne rozwiązują grę przeciwnikowi. Należało mieć na względzie Sc5—e6.



13) h2—h3                    Se5×d3  
 w razie Lg4—h5, następuje 14.  
 Ld3—f5, Lh5—g6, 15) Ld3×g6, f7×  
 g6, 16. b2—b4, Sc5—d7 17. Dd1—  
 d5†. Kg8—h8, 18. Dh5×b7.

14) Dd1×d3                    Lg4×f3

15) Dd3×f3                    g7—g5

16) Lh4—g3                    Sf6—d7

białe mają obecnie pewną i le-  
 pszą grę.

17) Df3—f5 aby niepozwoić  
 f7—f5.

17) . . . . . Kg8—g7

18) Wa1—d1                    Wf8—e8

19) f2—f4                    We8×e1†

20) Wd1×e1                    Sd7—f8

21) h3—h4                    Dd8—d7

w razie g5×h4 laufer czarny co-  
 fa się nazad; pozostaje groźba Df5—g4†.

22) Df5—d3

posunięcie Damą skuteczniejszo,  
 aby pion g5 się posunął, lecz nie mógł  
 iść naprzód.

22) . . . . . g5×h4

23) Lg3×h4                    Sf8—g6

24) Lh4—f2                    f7—f5

25) e3—e4                    Kg7—h7

26) Dd3—f3                    Wa8—g8

27) Kg1—h2                    b7—b6

28) g2—g3                    a7—a5

29) Df3—d5                    Wg8—f8

30) Lf2—d4                    Dd7—f7

31) Dd5—e6                    Wf8—g8

32) Dc6—d5

groźba Sg6×f4

32) . . . . . Wg8—f8

33) a2—a4                    h6—h5

34) b2—b3                    h5—h4

poco był ten chód ostatni?

35) Dd5—f3                    Kh7—h6

36) g3×h4                    Wf8—g8

37) We1—g1                    Sg6—f8

38) Wg1—g5                    Sf8—e6

39) Ld4—f6!                    Se6—g7

gdyby 39... Se6×g5, 40. f4×g5†,  
 Kh6—h7, 41. Df3×f5†, Df7—g6, 42.  
 Df5—d7† i wygrana.

40) Df3—d5! białe przez to po-  
 sunięcie wygrywają, gdyż zyskały  
 tempo.

40) . . . . . Df7—e8

41) Dg5—g2!                    De8—f7

42) Lf6×g7†                    Wg8×g7

43) Wg5×g7                    Df7×g7

44) Dg2—g5†                    Kh6—h7

45) Dg5×f5†                    Kh7—h8

46) Df5—h5†                    Lh8—g8

47) Dh5—g5

czarne się poddały.

## Partja Francuska,

grana na turnieju międzynarodowym  
 w Londynie 17 Czerwca r. b.

M. Czygoryn

E. Lasker

białe

czarne

1) e2—e4                    e7—g6

2) Dd1—e2                    Sb8—c6

3) Sb1—c3                    e6—e5

Posunięcie czarnych po dwakroć  
 do pola e5, dowodzi, że ulubiony chód  
 Czygorina 2. Dd1—e2 nie jest właści-  
 wy.

4) g2—g3                    Sg8—f6

5) Lf1—g2                    Lf8—c5

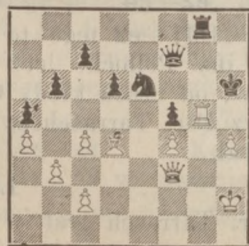
6) d2—d3                    pozycja podobną

jest do warjantu Paulsena w partji  
 wiedeńskiej, z tą tylko różnicą, że da-  
 ma stoi niewygodnie na e2, gdzie po-  
 winien być skoczek.

6) . . . . . d7—d6

7) Le1—g5                    h7—h6

8) Lg5×f6                    Dd8×f6





9) Se3—d5 Df6—d8

10) e2—c3 Sc6—e7

11) Sd5×e7 Dd8×e7

12) 0—0—0 czarne posiadają dwóch laurów, które zawsze są lepsze od skoczków w grze końcowej.

12) . . . . . Lc8—d7

13) f2—f4 0—0—0

14) Sg1—f3 Lc5—b6

15) Wh1—f1 f7—f6

16) Ke1—b1 Wh8—e8

17) f4—f5 Lepszem byłoby 17. De2—e2

17) . . . . . Ld7—a4

gdyby Dama stała na e2 nie mogłyby czarne pozycji białych osłabić.

18) Wd1—c1 Ke8—b8

19) Sf3—d2 a7—a6

20) Lg2—f3 Lb6—a7

21) h2—h4 bezcelowe. Czarne nie boją się ataku na tamto skrzydło, same zaś skierowują atak na skrzydło przeciwnie.

21) . . . . . Wd8—e8

22) Sd2—c4 We8—d8

23) Se4—e3 La5—e8

24) Wf1—d1 należało grać albo Se3—d5, lub Lf3—h5, aby nie dać możliwości wzmocnienia laufrowi czarnemu ataku na przecznicę a2—g8.

24) . . . . . Le8—f7

25) e3—c4 c7—c6

26) Wc1—c2 La7—d4

Znów jeden laufer jest dobrze umieszczony; białą przecznicę można uwolnić posunięciem b7—b5 i otworzyć ją dla drugiego lafra.

27) Wd1—c1 De7—c7

28) Se3—d1 De7—a5

29) Sd1—c3 b7—b5

cały ten atak dobrze jest obmyślony.

30) b2—b3 Wd8—d7

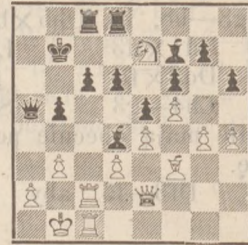
31) c4×b5 a6×b5

32) Se3—d5 wszystko to nie-szczególne; czarne mogłyby grać 32... Lf7×d5, 33, e4×d5, e6—c5 i wygrywają przez to, że laufry są niejednakowej barwy.

32) . . . . . Kb8—b7

33) g3—g4 Wd7—d8

34) Sd5—e7



34) . . . . . Lf7×b3!

stosownie do powziętego planu.

35) Se7×c8 Wd8×c8

niekonieczne.

36) De2—d2 Da5—a3

37) Wc1—h1 Wc8—a8

38) Wh1—h2 Lb3×a2†

nie jest to świetne zakończenie, lecz za to partja prowadzoną była wyśmienicie.

39) Wc2×a2 Da3—b3†

40) Kb1—c1 Wa8×a2

41) Dd2×a2 Ld4—e3†

42) Da2—d2 Db3×d3

białe się poddały

## Partja Francuska

grana na turnieju międzynarodowym w Londynie 1 Czerwca r. b.

M. J. Czygorin — I. Showalter

białe

czarne

1) e2—e4 e7—e6

2) Dd1—e2 tego to posunięcia używał już Pollock, lecz znany się stał teraz, od czasu kiedy Czygorin w matchu z D-r. Tarraschem skutecznie go używał.

2) . . . . . Lf8—e8

D-r. Tarrasch grał w partji 10 wzmiankowanego matchu e7—e5.



3) De2—g4 Otwarcie partji jest poniekąd żartobliwem.

3) . . . . . Sg8—f6

Trudnem jest wyrokowanie w stadjum początkowem gry, czy ofiarowanie piona g7 jest prawidłowe,

4) Dg4×g7 Wh8—g8

5) Dg7—h6 Sb8—c6

6) Sg1—f3 Wg8—g6

7) Dh6—c3 d7—d5

8) e4—e5 d5—d4

9) Dd3—b3 Sf6—d7

10) Sf1—b5 Sd7—c5

11) Db3—c4 Wg6×g2

12) b2—b4 mogłoby również nastąpi 12. Lb5×c6†, b7×c6, 13. Dc4×d4, Dd8—d5, 14. Dd4—e3, a jeżeli Sc5—e4, to 15. Sb1—c3 i t. d.

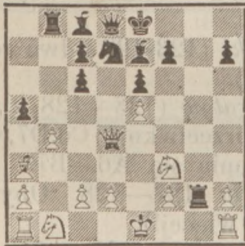
12) . . . . . Sc5—d7

13) Lb5×c6 b7×c6

14) Dc4×d4 Wa8—b8

postąpienie pieszkami c6—c5 zabezpieczyłoby czarnym dobry atak. Showalter wiedział o tym chodzie, wszakże mniemał, że Wb8 będzie jeszcze lepszym.

15) Lc1—a3 a7—a5



16) b4×a5! Wb8×b1†

czarne biorą za więź dwie figury—lecz partję przegrywają. M-r Hofer dowodzi, że i obecnie posunięcie c6—c5 dałoby czarnym silny i skuteczniejszy bezsprzecznie atak.

17) Wa1×b1 Ld7×a3

18) Dd4—a4 Ke8—f8

19) Da4×c6 w pozycjach tego rodzaju mistrzem jest prawdziwie Czygorin.

19) . . . . . La3—c5

20) d2—d4 Lc5—e7

21) a5—a6 Lc8×a6

22) Dc6×a6 Sg7—b6

23) Da6—b7 Kf8—g7

24) Ke1—f1 Wg2—g6

25) Wh1—g1 Sb6—d5

26) Wg1×g6 h7×g6

27) c2—c4 Sd5—f4

28) Db7—b8 Dd8—d7

29) Db8—a8 Le7—f8

30) Wb1—b8 Dd7—e7

31) e4—c5 Sf4—h3

32) Da8—c6

czarne się poddały.

## Gambit Laufrowy

grany na turnieju międzynarodowym w Londynie 1 Lipca r. b.

M. Czygoryn

C. Schlechter

białe

czarne

1) e2—e4

e7—e5

2) f2—f4

e5×f4

3) Lf1—c4

Sg8—f6

jest to stara, lecz pewna odpowiedź, znana już przeszło od lat sześćdziesięciu.

4) Sb1—c3

Sb8—c6

5) Sg1—f3

Lf8—b4

6) 0—0

0—0

zamiast roszowania należało pojsć d7—d6.

7) e4—e5

Sf6—g4

8) d2—d4

d7—d6

9) h2—h3

Sg4—e3

10) Le1×e3

f4×e3

11) Sc3—d5

Lb4—a5

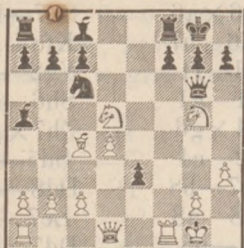
13) e5×d6

Dd8×d6

Bardzo wielkie przeoczenie, które kosztować będzie przegranie partji; należało 12... e7×d6. Przez posunięcie tekstowe pole g5 jest niebronnie dla Sf3.



- 13) Sf3—g5      Dd6—g6  
nie nie jest w stanie obronić partji czarnych.



- 14) Sg5 × f7!      Wf8 × f7  
15) Sd5—e7†      Sc6 × e7  
16) Lc4 × f7†      Dg6 × f7  
17) Wf1 × f7

czarne się poddały.

## Rozwiązanie i krytyka zadań.

— × —

№ 123. *Lipski.*

- 1) F7—F8S, jakkolwiek; 2) F8—E6.

Pionki B6, G7, H6, H7 są zbytne, ale nawet na ich usunięciu zadanie to zyska niewiele.

*F. Pruszyński.*

№ 124. *Kosek.*

Rzecz niedbale opracowana: autorskie rozw. 1) E2—E4; I. uboczne 1) A4—F4†; II. uboczne 1) H4—F6. Wskazane przez niektórych uboczne 1) D2—D4 rozbija się o obronę F8—G7 i 2) G7:D4 z szachem b. królowi.

№ 125. *Cisar.*

- 1) E3—E2! z groźbą 2) E7—B4†  
a) F1 : E2, 2) E7—B4†  
b) F6—F5, 2) E8—B5†  
c) D4—D3, 2) E7—C5†  
d) H7—G5, 2) E7—D8†  
e) H7—F8, 2) E7 : F8†  
f) C1—B3, 2) E8—D7  
lub inaczej,  
g) E5—F4, 2) E8—B8†

Prześliczne zadanie z żywą akcją figur białych. Wieża biała, stojąca na E2 pod dwoma biciami i pomimo to działająca bardzo silnie (warj. b, c), zużytkowanie wszystkich figur

w warj. a, b, c, d, świadczy, że autor wyzyskuje figury do najwyższego stopnia.

№ 126. *Hostan.*

- 1) B2—B3 z groźbą 2) D6—D5†  
a) D7:C6, 2) D6—E6†  
b) F4:E3, 2) C2—C5†  
lub F3:E3.

Zadanie bardzo dobre i „spojenie“ warjantów nowe.

(ocena *Pospiszyla*).

№ 127. *Kejdański.*

- 1) D8—F6.

№ 128. *Stejnweg.*

- 1) B2—B6!

O estetykę autor się nie troszczył, ale za to w jaki dowcipny sposób królowa zyskuje tempo, schodząc z gotowego mata po F6—F5 i narażając na szach swego króla!

## Dobre rozwiązania zadań nadeszły:

*M. Frydman* (123—128);

*J. Hostan* (123—128 i jedno uboczne № 124. Witamy współdziałanie serdecznie);

*K. Jelski* (123—128 i dwa rozwiązania № 124);

*D. Kuratow* (123—128 z wyjątkiem № 126: przeciwko 1) C6:D7, wszakże czarne bronią się A6—B7).

*W. Orsik* (123—128. Oby przyszłych było więcej!).

*T. Pruszyński* (123—128).

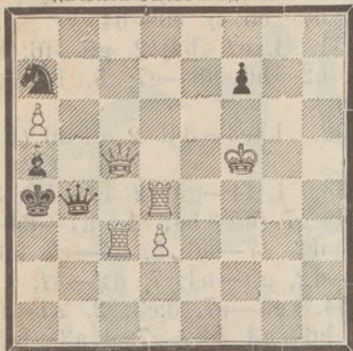
## Odpowiedzi Redakcji.

p. *J. U.* w Kr. Dziękujemy serdecznie. Drugi wiersz — niestety — drukowany być nie może, z powodów od nas niezależnych.

p. *O. J.* List wysłany. Z konkursem musimy się wstrzymać.



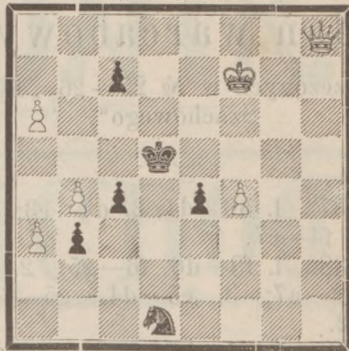
177. W. A. SHINKMAN, Grand Rapids.  
„British Chess Magazine“.



(6 i 5—11 figur.)

Mat za 3 posunięciem.

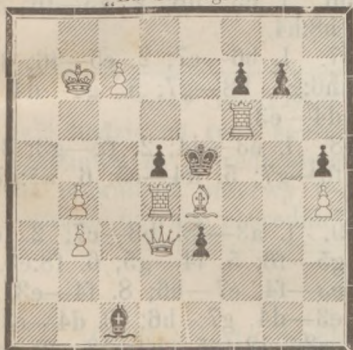
178. G. CHOCHOŁOUS w Pradze  
„Zlata Praha“



(6 i 6—12 figur.)

Mat za 3 posunięciem.

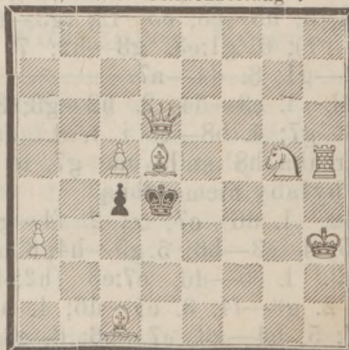
179. KONRAD ERLIN  
„La Stratégie“.



(9 i 7—16 figur.)

Mat za 3 posunięciem.

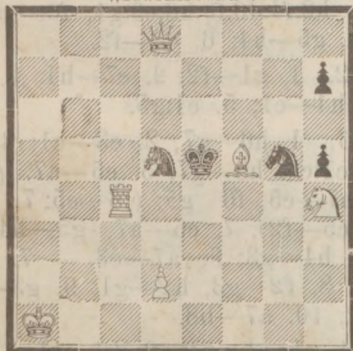
180. J. JESPERSEN w Svendborgu  
„Wiener Schachzeitung“.



(8 i 2—10 figur.)

Mat za 2 posunięciem.

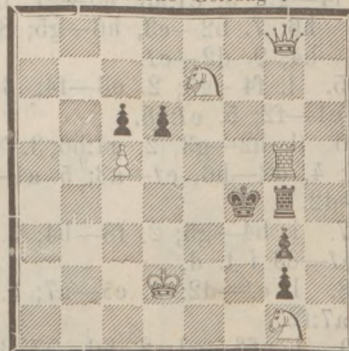
181. J. OEHQUIST w Helsinforsie.  
„Schachfreund“.



(6 i 5—11 figur.)

Mat za 2 posunięciem.

182. T. BREEDE w Blieden.  
„Libausche Zeitung“.



(6 i 6—12 figur.)

Mat za 2 posunięciem.

**Sprostowania:**

W № 23/24 w zad. 159 i 163 podpis przez omyłkę został zmieniony pierwsza jest 2-u chod. w 2 pos., drugie samomat w 2 pos.

W zadaniu № 145 Oswalda Jarosza na e3 zamiast piona czarnego powinien stać laufer czarny. Oswald Jarosz.



# Rozwiązanie zadań warcabowych

umieszczonych w № 25—26 „Tygodn. Szachowego“.

37. 1. b6—d4; 2. d4—e3; 3. e3—f4; 4. f4—c7.
38. 1. f8—d6, f6—g5; 2. d6—e5, b8—a7; 3. e5—d4, g5—f4; 4. d4—f2.
39. 1. a5—b6, f6—e5; 2. b6—e3, b8—c7; 3. e3—a7, ∞; 4. a7—b8.
40. 1. b4—c5, d4:b6; 2. g5—f6, b6—c5; 3. f6—g7, e5—d4; 4. g7—h8, d4—e3; 5. h8—c3, e3—f2, (g3—f2—h2; 6. c3—e1); 6. g1:e3, g3—h2; 7. c3—d4, h2—g1; 8. d4—a7.
41. 1. c3—d4; 2. h2—g3; 3. e1—b8, h8—g7; 4. b8—e5 i t. d. Jeżeliby warcaba h8 stała na g7, to wygrana byłaby niemożliwą.
42. 1. d6—e7, ∞; 2. f4—g5; 3. d4—c5; 4. e3—b6; 5. g5—h4; 6. h4:c3.
43. 1. c5—d6, e7:e3 (h2:f4; 2. d6:f8); 2. g3—f4; 3. e5—d6; 4. a5:h4, b8—c7; 5. h4—g3, c7—b6; 6. g3—f2, b6—a5; 7. f2—e1, h6—g5; 8. e1—d2; 9. d2—e1.
44. 1. d6—e7; 2. e5:c7; 3. e3—c1; 4. f4—g5; 5. c1:a3, h8—g7; 6. a3—b2, g7—h6; 7. b2—c3, h6—g5; 8. c3—d2, g5—h4; 9. d2—e1.
45. 1. f4—g5; 2. e3—f4; 3. f4—e5; 4. e1—f2; 5. e1:h8.
46. 1. h2—g3, 2. g1:b6; 3. f8:d2; b2—c1; 4. d2—h6, c1—a3; 5. a1—b2; 6. e1—d2.
47. 1. h4—g5; 2. f8—b4; 3. b4—e1; 4. e1—c3 i t. d.
48. 1. c1—d2; 2. c5—a7; 3. e1—d2; 4. a7:f2.
49. 1. f2—g1; 2. b6—c7, 3. c5—d6; 4. d2—c3; 5. g1:f8, a7—b6 6. f8—h6, b6—c5; 7. h6—e3; 8. e3—d4.
50. 1. d6—e7; 2. d4—e5; 3. e1—d2; 4. b4—c5; 5. c3—b4.
51. 1. c1—b2; 2. g5—f6; 3. g1—h2; 4. h2—h6, d8—e7; 5. h6—g5; 6. g5—f6.
52. 1. e3—d4! 2. c1:d6 (1. f4—g5??)
53. 1. f4—g5; 2. c1—h6; 3. h6: a7, h8—g7 (a5—b4; 4. a7—d4—a1); 4. a7—d4, g7—h6; 5. d4—c3, h6—g5; 6. c3—d2, g5—h4; 7. d2—e1.
54. e5—c7, d:c3; 2. a1—f6, d: g7; 3. h6—a3, h8—g7, 4. a3—b2, g7—h6; 5. b2—c3 i t. d.
55. 1. e3—d4; 2. a5—b6; 3. c3—d4; 4. g3—f4 4. h2:f2 i t. d.
56. 1. c5—d6; 2. g5—f6; 3. f6: h8; 4. h8:h4.
57. 1. b6—c7; 2. e5—f6; 3. g5—h6; 4. h6:g1, h8—g7; 5. g1—d4, g7—h6; 6. d4—e3.
58. 1. e3—d4; 2. f2—g3; 3. f4—g5 4. f6—g7; 5. d4—c5; 6. a5:g7; 7. g7—h8.
59. 1. a3—f8! b8—c7; 2. d2—c3; 4. g5—f6; 5. f4—g5; 6. f8:e3, h8—g7; 7. e3—f4; c7—b6; 8. f4—e3, b6— a5, 9. e3—d4, g7—h6; 10. d4—c3, h6—g5! 11. c3—d2, g5—h4; 12. d2—e1.
60. 1. e3—d4, e5:c3; 2. e1—a5; 3. a5:h4; 4. h4—e7.
61. 1. g3—f4; 2. c3—b4; 3. g1—h2; 4. h2:f4:d6:f8:h6:e3:g1, f6—g5; 5. g1—e3, g5—h4; 6. e3—f2.
62. 1. g1—f2; 2. e7—h4; 3. a1—b2; 4. h4—e1; 5. e1:g5.
63. 1. h6—g7; 2. e3—c1; 3. h4—g5; 4. c1:c5, h8—g7; 5. c5—a7, g7—f6, 6. a7—c5, f6—g5; (f6—e5; 7. f2—g3; 8. c5—f2), 7. c5—a7, g5—h4; 8. f2—e3, h4—g3; 9. a7—c3 — 7. . . . g5—f4; 8. f2—g3, h2—g1; 9. g3—e5, g1—h2; 10. a7—b8.
64. 1. c1—b2; 2. h4—e1; 3. g1—h2; 4. h2—g3; 5. e1:h8.

Redaktor i Wydawca **W. Dzierzbicki**

Дозволено Цензурою. **Варшава 21 Іюня 1899 г.**  
Drukarnia L. Szyller i Syn. **Warszawa Nowy Swiat 16.**