

TYGODNIK SZACHOWY.

№ 37—38.

PRENUMERATA wraz z przesyłką wynosi:
Na rok Rb. 4, na $\frac{1}{2}$ r. Rb. 2 i na $\frac{1}{4}$ Rb. 1

Adres Redakcji:
Warszawa, Nowy - Świat 16.

HISTORJA SZACHÓW.

przez

Ludwika Bachmann'a w Augsburgu.

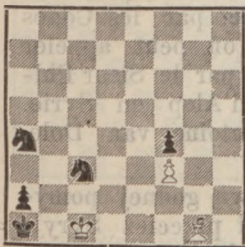
za zezwoleniem autora tłumaczył

Dr. J. Bannet.

(c. d.)

II.

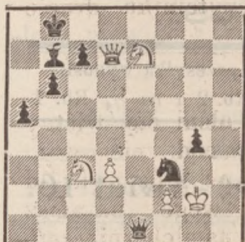
Kto wygrywa?



1. Lg1—d4, Sa4—b2 2. Kc1—c2, Sb2—d1 3. Ld4—g7, Sd1—e3† 4. Kc2—c1 Se3—d1 5. Lg7—e5, Sd1—b2 [czarne mogą jednak obecnie lepiej grać a to 6. Scd1 7. Lf4×, Sbd3 8. Ld2, Se3† 9. Le3×, Sb4† 10. Kc1, Sd3† i partja jest remis, gdyż w razie 11. Kd2, Kb1 12. Ld4, Sb2 i t. d. Zadanie to wskazuje, jakie zasadzki tkwić mogą w prostej na pozór końcówce]
7. Le5×f4, Sd1—b2 8. Lf4—e5, Sb2—d1 9. f3—f4, Sd1—e3† 10. Kc2—c1, Se3—d1 11. f4—f5, Sd1—b2 12. Kc1—c2, Sb2—d1 13. f5—f6, Sd1—e3† 14. Kc2—c1, Se3—d1 15. f6—f7

Sd1—b2 16. Kc1—c2, Sd2—b1 17. f7—f8D i wygr.

III



Białe zaczyn. i zwycięż.

1. Dd7—d8†, K b8—a7 2. Sc3—b5†, Ka7—a6 3. Sb5×c7†, Ka6—a7 4. Se7—c8†, [Wprawdzie droga do rozwiązania prowadząca jest wskazaną wskutek grożącego białym mata, mimoto jednak nie łatwą do znalezienia] Lb7×c8 5. Sc7—b5†, Ka7—b7 6. Dd8—c7†, Kb7—a6 7. Dc7×c8† Ka6×b5 8. Dc8—c4† i mat.

Nakoniec wspomnieć należy, iż w bibliotece uniwersyteckiej wüzburgskiej, znajduje się ozdobna książeczka, w małej 8-ce, Filipa Stamma z r. 1741, o której to wydaniu „Handbuch“ Bilguera (7 wyd. str. 43) nie wspomina. Karta tytułowa brzmi: „Essai sur le jeu des echecs où l'on donne quelques Régles pour le bien jouer et remporter l'avantage par les Coups fins et subtils, que l'on peut appeler les Secrets de ce jeu par le Sieur Philippe Stamma, natif d'Alep en Syrie. A la Haye. Chez Antoine van Dole. MDCCXLI“.

Mimo tej podziwu godnej pomyślowości, przewyższał przecież Syryjczyka Stammę, o wiele w grze praktycznej, współczesny *Franciszek Andrzej Danican*, znany pod przydomkiem „*Philidor*“. Urodzony 7 września 1726 r. w Dreux, już w 6 roku życia przyjęty został do chóru nadwornego jako sopran, w którym tyle okazywał talentu do muzyki, iż już jako 11-to letni chłopiec otrzymał od króla nagrodę za znakomitą kompozycję.

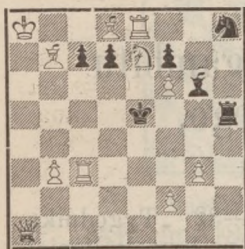
d. c. n.

Z dziedziny zadań szachowych.

przez Oswalda Jarosza.

Rozwiąż sam, czytelniku drugie to zadanie:

№ 2. Jespersen.



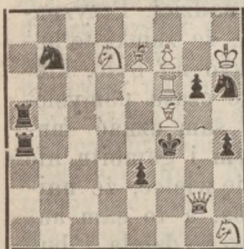
Białe matują w 2 pos.

olśni cię świetny chód pierwszy, po którym króla swego narazisz na niebezpieczeństwo, i mat, następujący po strasznej obronie czarnym laufrem, sprawi wrażenie podziwu—wtedy

zrozumiesz, co to jest **idea zadania**.

Ażeby osiągnąć w zupełności to wrażenie, należy objąć całą **treść** zadania, zważając na wszystkie obrony czarnych. Naprzykład w zadaniu № 3

№ 3 Loyd.—



Białe matują w 2 pos.

niedosyć byłoby odkryć prześliczne pierwsze posunięcie, niedosyć zauważyć następującą potem groźbę królową: należy dobrze się rozejrzeć, jak czarne przeciw

tej groźbie bronić się mogą, gdyż po każdej obronie czarne dostają mata już w inny sposób—są to **warjanty**, czyli **odmiany**. Po zrobionym już pierwszym chodzie przeciw groźbie 2) G2—F1†, którą liczymy za pierwszy warjant, odnośnie do obrony czarnych rozgałęziają się następujące odmiany:

F4 : F5 2) Wieża matuje A6—F6

(warjant drugi)

A5 : F5 2) A6 : A4† (III)

G6 : F5 (lub H6:F5) 2) E7—G5† (IV)

E3—E2 2) G2—F2† (V)
 A4—A2 (lub A1) 2) G2—E4† (VI)
 H6—G4 2) G2:G4† (VII) inne obrony
 czarnych już nie dają odrębnych war-
 jantów, gdyż mat następuje tak, jak
 w groźbie G2—F1†. Treść więc zada-
 nia obejmuje 7 odmian, które również
 sprawiają przyjemne wrażenie.

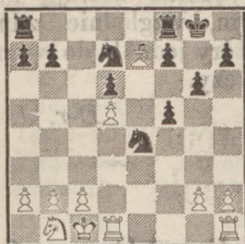
d. e. n.

Do teorii gambitu polskiego.

W numerze 29—32 „Tygodnika Szachowego“ ogłasza p. Ignacy Popiel uzupełnienie swej pracy nad gambitem polskim z r. 1893, przyczem powraca do pozycji przez D-ra Neustadta i pułkownika Walthoffena zakwestjonowanej, a która swego czasu rozstrzygnęła o losach całej pracy jego. Sądzi p. Popiel, że w sunięciu 6. d4—d5 odkrył deskę zbawienną i na niej buduje zamki swych nadziei. Przyznaje, iż szczerze mi żal, że zamki te burzę, bo również przykro mi było, kiedy, poświęciwszy dość czasu pomysłowi p. Korczyńskiego, sam uznać musiałem, że jest błędnym i gambitu nie ratuje. Uradowałem się wielce, że najkompetentniejsza osoba, a to sam autor, staje w obronie swego dzieła i budzi z letargu swe na pół umarłe dziecię. Niestety, zaraz pierwszy warjant, jaki p. Popiel podaje, nie spełnia nadziei przezeń w sunięciu 6. d4—d5 pokładanych. Jakże bowiem chce p. Popiel ratować partję po sunięciach:

1. d2—d4, d7—d5
2. e2—e4, d5×e4
3. Sb1—c3 Sg8—f6
4. Lc1—g5, Lc8—f5
5. f2—f3, Sb8—d7
6. d4—d5, e4×f3
7. Sg1×f3, e7—e6
8. Lf1—d3, Lf8—c5
9. Ld3×f5, e6×f5
10. Dd1—e2†, Dd8—e7
11. De2×e7†, Lc5×e7
12. 0—0—0, 0—0
12. Sf3—d4, g7

—g6 14. Sd4—b5, Le7—d6 15. Sb5×
d6, c7×d6 16. Sc3—b1? (celu tego su-
nięcia nie rozumiem), Sf6—e4 17. Lg5
—e7? Autor kończy warjant ten uwa-
gą: „z bardzo dobrą grą“. Bardzo do-
brej tej gry nie mogę się dopatrzeć.

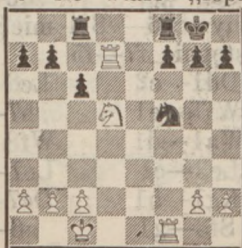


Nastąpi bowiem:

17... Wf8—e8 18. Ld7—h4, g6—g5 19
Lh4—e1, Wa8—c8 20. Wh1—f1, We8
—e5 21. Le1 c3, Se4×c3 22. Sb1×
c3, Se7—f6 albo a7—a6, lub najlepiej.
Wc8—c5! i czarne zdobywają piezka
d5, poczem losy partji chyba zupełnie
widoczne.

Przejrzałem wprawdzie całą o-
statnią pracę p. Popiela, lecz dojrza-
wszy zaraz na wstępie powyższy błąd,
dalszej części nie przerabiałem już z
całą ścisłością teoretyczną. Gdyby Sz.
autorowi udało się warjant ten popra-
wić—czego mu z serca życzę—wówczas
dopiero przeanalizuję dalszy jego wy-
wód rzeczony. Na razie nie ma po-
trzeby iść naprzód, skoro pierwszy za-
raz krok grozi upadkiem w przepaść!

Nadmieniam tylko pokrótce, iż
nie widzę również po sunięciach (jak
wyżej) 13. Sf6×d5 14 Lg5×e7, Sd5
×e7 15. Sd4×f5, Se7×f5 16. Wd1×
d7, Wa8—c8 17. Sc3—d5. c7—c6 18.
Wh1—f1 o ile białe „lepiej stoja“?



Czarne grają obecnie jedną z wież na d8, przez co zmuszają białe do zamiany np. 18... Wc8—d8 19. Wd7×d8, Wf8×d8 a jeżeli białe zabiją konika 20. Wf1×f5, to Wd8×d5 albo 20. Sd5—f6†, g7×f6 21. Wf1×f5, Kg8—g7 i czarne zostają z pieszkami izolowanym, względnie zdublowanym więcej, który jednak do wygrania partji wystarczy.

D-r. J. Bannet.

Partja Hiszpańska,

grana w Londynie w d. 17 Czerwca r. b.

E. Lasker.

M. Czygorin.

białe

czarne

- | | |
|------------|--------|
| 1) e2—e4 | e7—e5 |
| 2) Sb1—f3 | Sb8—c6 |
| 3) Lf1—b5 | a7—a6 |
| 4) Lb5—a4 | Sg8—f6 |
| 5) 0—0 | Lf8—e7 |
| 6) Sb1—c3 | b7—b5 |
| 7) La4—b3 | 0—0 |
| 8) d2—d3 | d7—d6 |
| 9) Lc1—e3. | |

Dotychczas czarne skutecznie najlepsze posunięcia i pokonały wszelkie trudności zaczęcia partji hiszpańskiej.

- | | |
|------------|--------|
| 9) | Sc6—a5 |
| 10) Sc3—e2 | c7—c5 |
| 11) c2—c3 | Sa5×b3 |
| 12) a2×b3 | Dd8—c7 |
| 13) Se2—g3 | d6—d5 |

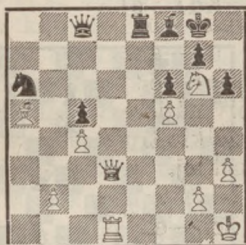
Wolelibyśmy Sf6—e8 i mieć możność grania następnie f7—f5

- | | |
|------------|--------|
| 14) Dd1—c2 | Le8—b7 |
| 15) Wf1—e1 | h7—h6 |
| 16) Wa1—d1 | Wf8—e8 |
| 17) Le3—c1 | Le7—f8 |
| 18) Kg1—h1 | Dc7—c6 |
| 19) Sf3—g1 | a6—a5 |

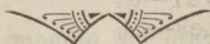
- | | | |
|-----|--------|--------|
| 20) | f2—f3 | b5—b4 |
| 21) | Sg3—f5 | Dc6—e6 |
| 22) | Sg1—h3 | Lb7—c6 |
| 23) | c3—c4 | d5×e4? |

lepszem byłoby d5—d4, a wraze gdy-
by białe grały 24. f3—f4, to g7—g6,
25. f5—g3, e6—g4, 26. f4×e5, f6—d7.

- | | | |
|---------------------|---------|--------|
| 24) | d3×e4 | a5—a4 |
| 25) | b3×a4 | b4—b3 |
| należało grać c6×a4 | | |
| 26) | Dc2—c3 | Wa8×a4 |
| 27) | Sf5—e3 | We8—b8 |
| 28) | Sh3—f2 | Sf6—e8 |
| 29) | Sf2—d3 | f7—f6 |
| 30) | Lc1—d2 | De6—e8 |
| 31) | Wd1—a1 | Se8—c7 |
| 32) | Wa1×a4 | Lc6×a4 |
| 33) | f3—f4! | e5×f4 |
| 34) | Sd3×f4 | Dc8—e8 |
| 35) | Se3—f5 | Wb8—d8 |
| 36) | Dc3—e3 | La4—d7 |
| 37) | Dc3×b3 | Ld7×f5 |
| 38) | e4×f5 | De8—d7 |
| 39) | Ld2—a5! | Wd8—e8 |
| 40) | We1—d1 | Dd7—c8 |
| 41) | Db3—d3 | We8—e5 |
| 42) | Sf4—g6 | We5—e8 |
| 43) | h2—h3 | Sc7—a6 |



- | | | |
|-----|---------|--------------|
| 44) | Dd3—d5+ | Kg8—h7 |
| 45) | Dd5—f7 | Sa6—b4 |
| 46) | Wd1—d7 | We8—e1† |
| 47) | Kh1—h2 | Lf8—d6† |
| 48) | Wd7×d6 | De8×f5 |
| 49) | Wd6—d8 | poddały się. |

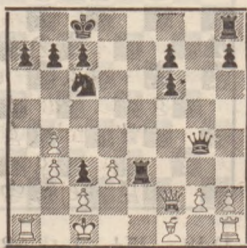


Partja Wiedeńska,

grana konsultacyjnie w jednym z dni swobodnych, odbywającego się obecnie turnieju w Moskwie.

M. Czygorin. Lewicki i Nienarokow.

1)	e2—e4	e7—e5
2)	Sb1—c3	Sg8—f6
3)	f2—f4	d7—d5
4)	d2—d3	e5×f4
5)	Lc1×f4	Lf8—b4
6)	e4—e5	d5—d4
7)	e5×f6	d4×e3
8)	Dd1—e2†	Le8—e6
9)	b2—b3	g7×f6
10)	De2—e4	Sb8—c6
11)	Sg1—f3	Dd8—d7
12)	a2—a3	0—0—0!
13)	a3×b4	Le6—d5!
14)	De4—e2	Wd8—e8
15)	Lf4—e3	Ld5×f3!
16)	De2×f3?*	Lc6—d4
17)	Df3—f2	We8×e3†
18)	Ke1—d1	Dd7—g4†
19)	Kd1—e1



19) Dg4—f4!!!

prawdziwie artystycznie—zadaniowe posunięcie, przez które białe partję przegrały.

*) Należało bić pionem.

Konkursy zadań.

Na włoskim narodowym konkursie dwuechodówek „Pasquin“ nagrodzono następujące zadania:

№ 204

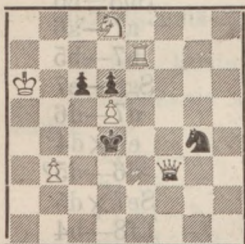
№ 205

A. Reggio. Medjolan.

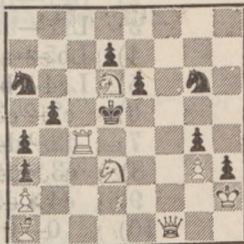
G. B. Valle. Spezia

I nagroda.

II nagroda.



6 i 4—10 fig.



8 i 10—18 fig.

Mat za 2 pos.

Mat za 2 pos.

Wspomnienie pōsmiertne.

W pierwszej połowie miesiąca sierpnia r. b. zmarł w Kołobrzegu, porwany w kąpeli falami morza, w kwiecie wieku, bo 31 lat liczący D-r Aleksander Lorie. Zmarły był zięciem Hausmanna, właściciela eleganckiego pasażu we Lwowie, gdzie stale mieszkał i gdzie wkrótce miał otworzyć kancelarię adwokacką. Sympatyczna postać i miłe nader obejście, zjednały mu wielu przyjaciół.

Zmarły był miłośnikiem szachów i po raz pierwszy ukazał się światu szachowemu w turnieju lwowskim wr. 1896, jakkolwiek nie mógł się mierzyć powodzeniem z wytrawnymi matorami lwowskimi, którzy w tym turnieju brali udział, mimo to jednak okazał, iż nie jest graczem, któregooby lekceważyć sobie można. Nie ulega wątpliwości, iż przy większej rutynie

i wprawieniu się w spokojną grę turniejową, odniósłby był lepsze rezultaty.

Jako próbę gry zmarłego, podaję krótką partję, której byłem świadkiem, a którą sobie przypadkowo zapisałem.

Kraków 1897 r

(†) D-r A- Lorie (bez wieży a1)

1)	e2—e4	e7—e5
2)	Sg1—f3	Sb8—c6
3)	Lf1—b5	a7—a6
4)	Lb5—a4	b7—b5
5)	Ia4—b3	Sg8—e7
6)	c2—c3	d7—d6
7)	d2—d4	e5×d4
8)	c3×d4	d6—d5?
9)	e4×d5	Se7×d5
10)	0—0	Lf8—b4
11)	Sb1—c3	Sd5×c3
12)	b2×c3	Lb4×c3
13)	Lb3×f7†!	Ke8—f8?
14)	Dd1—b3	Lc3×d4
15)	Wf1—d1	Se8—g4
16)	Wd1×d4!	Se6×d4
17)	Lc1—a3†	Dd8—e7
18)	La3×e7†	poddały się.

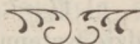
D-r J. Bannet.

Wiadomości Szachowe.

Turniej szachowy w Moskwie zakończył się w zeszłym tygodniu, wynikiem następującym:

I nagr. (rbl. 400) Czygorin za 12 wygranych part.; II nagr. (r. 300) Szyffers za 9½; III nagr. (200 r). Lewicki za 9; IV nagr. (rbl. 150) Lebediew za 8½ i V nagr. (rbl. 100) Aleksiejew za 8 partji. Nagrodę szóstą rozegrają między sobą pp. Nenarokow i Genika. W turnieju drugorzędnym

wygrali: I (rbl. 160) Simson za 11 partji; II i III (rbl. 120) dzielą się Gonczarow i Abkin* za 10¹/₂; IV (r. 40) Wojewódzki; V i VI (r. 40) Borisow i Zelezniew.



Rozwiązania zadań 144—155.

№ 144. Hostan.

Rozwiązanie autorskie 1) a4—a5, tempo:

- a) g1—f2, e1 : f2†;
- b) d3—?, e1—d2;
- c) b1—?, g4—h6†;
- d) b4—b3, e1—c3;
- e) c5—c4, e1 : b4.

I uboczne 1. e1 : b1 z groźbą 2) g4—h6, a po c5—c4 2) b1 : b4.

II uboczne 1. c2—c4 z groźbą 2) d1—b1, a po b4:c3 2) e1:b3.

№ 145. Jarosz.

Po sprostowaniu—zamiast piona c3 należy postawić laufra czarnego.

- 1) e8—c6 z groźbą 2) b4—e4†, f5:e4†
 b7 : c6†, 2) d5—c5†, c3—d4†
 c3 : b4, 2) f2 . f3†, e2:f3†
 c3—d4, 2) b4—c4†, c2:c4†

№ 146. Grabowski.

Rozwiązanie autorskie 1. f1—f3.

Uboczne 1. h4—e4†.

№ 147. Mazik.

Bardzo dobre zadanie szkoły ezeskiej, o trudnym wyczekującym chodzie 1. d2—a2!

№ 148. Fothergill.

1. b4—b2; brak estetyki jak w ogóle w zadaniach amer.—angielskich, lecz gra czarnych figur zajmująca.

№ 149. Kotrc.

1. f2—h4. dla zyskania tempa przez zamknięcie drogi czarnemu pionkowi h5. Shinkman, którego zbliżone zadanie podamy niezadługo, zyskanie tempa osiągnął w daleko dowcipniejszy

sposób, niż wstrzymanie czarnego pionka.

№ 150. Traxler.

1. d5—d8 z groźbą 2) d8—b8†
 a) d6 : e5, 2) f3—f4!†
 b) a7—?, 2) e3—b5†
 c) f7—?, 3) d8—f6;

Przy chodzie wstępnym najpierwej uderza w oczy ucieczka czarnego króla d6:e5, i właśnie wtedy, przy najgroźniejszej tej obronie czarnych, rozwija się najtrudniejsza i najpiękniejsza gra f3--f4†. Dowodzi to doskonałego zrozumienia przez autora istoty gry głównej.

№ 151. Dittrich.

1. f4—f5 z groźbą 2) f2—f3†
 a) a7 : b7, 2) g2—g3!
 b) g7 : b7, 2) h2—g3!
 c) b5—d4, 2) b7—d6†
 d) e4—e5, 2) b4—c6†
 e) c4—c3, 2) jak w groźb.

Jakkolwiek od niedawna spotykamy nazwisko autora w literaturze zadaniowej, znać, że autor doskonale włada techniką, przytem umie połączyć piękność z trudnością.—Należy on do tych niewielu autorów, którzy szanują swoją firmę, drukując tylko utwory prawdziwej wartości.

152. Smutny.

1. f3—f7!, a4—a3, 2) e5—b3†;
 a) g6 : f7, 2) h1 : e4†;
 b) d4—e5 2) d2—c3†;
 c) g6—f5 (h6) 2) f7—d7†.

Budowa tempowa przy pięknej formie rozgałęzień, czyni rozwiązanie trudnem i przyjemnem.

№ 153. Nemo i Fejgl

1. f4—d4 z groźbą 2) g4:h5 lub 2) b2—b4†.
 a) c5 : d4, 2) g4 : h5†
 b) f6 : g5, 2) d4—e4!
 c) f6—f5, 2) b2—b4†
 d) c2—b2, 2) h4—e1.
 e) b7—?, 2) h2—d6

Zadanie dość trudne, rozgależenia piękne i liczne; ścieśniona jednak pozycja białych sprawia ciężkie uczucie.

№ 154. Erlin.

1. e8—f8 z groźbą 2) f8—e5†
 - a) e6—e5†, 2) d2—b3†
 - b) e3—d3, 2) e2—e3†
 - c) Sjakkol., 2) d2—f3†
 - d) e6 : f5†, 2) f8 : g8.

Zawiłe manewry lekkimi figurami białych, czynią zadanie nietłwym do odgadnienia. Król czarny zbyt jest obsadzony przez białe figury.

№ 155. Cisar.

1. b6—a7 z groźbą 2) d6 : e7†
 - a) e7 : f6, 2) a7—a5†
 - b) e5 : f6, 2) d7 : e7!
 - c) d6—d5 (e7—e6), d7—d6!
 - d) h2 : g4, 2) f6 : g4†

Warjanty b) i c) mogą zakasować niejedną dwuchodówkę: nie każdy potrafi takie odmiany spoić w jedną całość.

Dobre rozwiązania nadesłali:

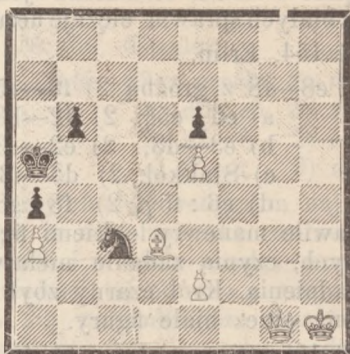
M. Frydman (144—145, z wyjątkiem rozw. № 153, w którym brak warj. po f6:g5).

K. Jelski (146—149 i trzy rozwiązania № 144).

D. Kuratow (144; 146—149).

T. Pruszyński (147—154 i po dwa rozw. № 144 i 146). Najwięcej zatem punktów osiągnęli pp. T. Pruszyński 86, M. M. Frydman 73, K. Jelski 55, D. Kuratow 51, nagroda więc album odsłonięcia pomnika A. Mickiewicza przypada p. T. Pruszyńskiemu, którego prosimy o zawiadomienie, czy takową przez pocztę odebrał.

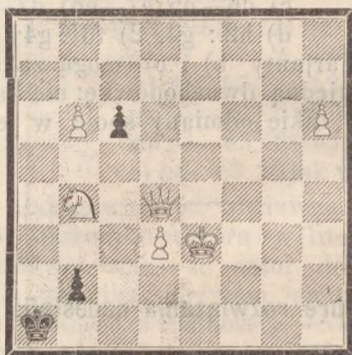
201. J. Möller w Kopenhadze.
(St. Petersb. Zeitung).



(6 i 5 — 11 figur)

Mat w 3 pos. —

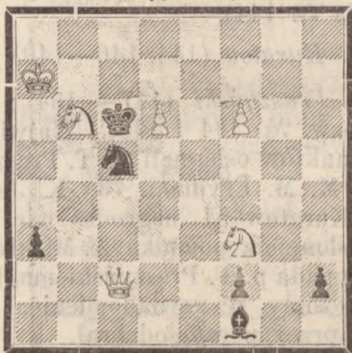
202. O. Fuss. Hannover,
(Reichsbote).



(6 i 3 — 9 figur)

Mat za 3 pos.

203. D-r. E. Palkowska w Pardubicach.
(oryginalne).



(6 i 6 — 12 figur).

Mat za 3 pos.

Odpowiedzi Redakcji.

P. T. Prusz. w Archanq. List z zadaniami odebraliśmy i—odповідź później. Za dowcipną próbę rozwiązania № 155, posyłamy Sz. Panu № 8 „Czeskich listów szachowych“,—oraz jako okaz rubrykę „Svetozora“ i „Złotej Prahy“.

Sprostowania.

W Zadaniu W. Kosek'a str. 12 № 29—32 na e2 powinien stać laufer czarny.

W zadaniu M. Fejgl'a str. 13 № 29—32 na d8 powinna stać dama biała.

Zad. № 176 w № 27—28 jest **trzychodówka**, a nie **dwuchodówka**.

Zawiadomienie.

W przyszłym numerze naszego pisma ogłosimy konkurs dla rozwiązujących zadania za kwartał bieżący.

Redakcja.

Redaktor i Wydawca W. Dzierzbicki

Дозволено Цензурою Варшава 2 Октября 1899 г.

Drukarnia L. Szyller i Syn, Warszawa Nowy Swiat 16