

TYGODNIK SZACHOWY.

№ 39—40.

PRENUMERATA wraz z przesyłką wynosi:
Na rok Rb. 4, na 1/2 r. Rb. 2 i na 1/4 Rb. 1.

Adres Redakcji:
Warszawa, Nowy - Świat 16.

Z dziedziny doweipu.

Od niedawna kilka pism szachowych wprowadziło u siebie rubrykę doweipów szachowych. Jedne z tych doweipów należą do zagadek szachowych, inne do igraszek; są zaś i takie, które pod żadną z pomienionych kategorii nie dają się podciągnąć.

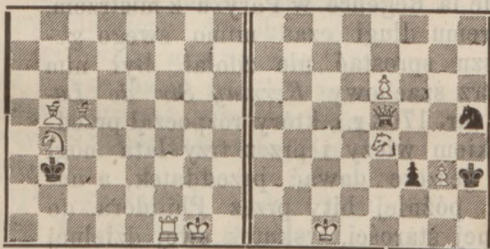
Nie wdając się w ściśle systematyzowanie, podajemy obecnie trzy oryginalne ntwory, nadmieniając przytem, że zostały nam nadesłane jeszcze przed wydrukowaniem artykułu „Wyjaśnień“.

№ 206.

M. Frydmann,
w Warszawie.

№ 207.

M. Frydman,
w Warszawie.



5 i 1—6 fig.

5 i 3—8 fig.

Białe cofają swój chód
ostatni i dają mata za
2 pos.

Białe cofają swój chód
ostatni i dają mata za
2 pos.

z wyjątkiem jednego z początków partji, który powszechnie jest znany pod nazwą „mata owczarskiego“ (Schäfermat), a dał go Legal, jako starzec 85-letni, w partji z kawalerem *de Saint Brie*, któremu dawał wieżę a1 przeddatkiem [1. e2—e4, e7—e5 2. Lf1—c4, d7—d6 3. Sg1—f3. Sb8—c6 4. Sb1—c3, Lc8—g4 5. Sf3×e5 Lg4×d1 czarne winny były grać Se5†) 6. Lc4×f† Ke8—e7. Sc3—d5† i mat].

Bawił Philidor czas jakiś także w Anglii; poznał go mianowicie ówczesny dowódca brytyjsko-holenderskiej armii, książę Waldeck, a ujęty zarówno on, jak i inni oficerowie angielscy, lubiący szachy, nietylko mistrzowską grą, lecz co więcej miłym zachowaniem się Philidora, tak długo namawiał, aż wreszcie skłonił go do podróży do Londynu, którą odbył rzeczywiście r. 1746. W Londynie schodzili się najsilniejsi wówczas gracze w osobnym pokoju kawiarni Old Slaughter; do najwybitniejszych z nich zaliczano przede wszystkim prawnika Cunninghama, lorda Sunderlanda, D-ra Blacka, Syryjezyka Stamma, oraz Abrahama Janssena, ostatniego bez wątpienia—za najwybitniejszego z współczesnych. Nadarzała się tedy Philidorowi bogata sposobność okazania swej sztuki szachowej. Pobił on Janssena w stosunku 4:1 tak, iż w następstwie mógł mu dawać pieszka i sunięcie przeddatkiem. Podobnie okazał wielką przewagę nad Stamma, którego pobił 8 razy na 10 partji (1 przegrał a 1 nierozegrana), mimo, iż Stamma we wszystkich partjach miał pierwsze sunięcie.

Na tych igrzyskach spędził Philidor 2 lata w Londynie, poczem w r. 1748 wrócił do Holandji, gdzie zabrał się do swego słynnego dzieła szachowego, znalazłszy w obozie brytyjskim w księciu Cumberlandzie gorliwego poplecznika swego—jak na tak burzliwe czasy—wcale ryzykownego przedsięwzięcia.

Do teorii gambitu polskiego.

Odpowiedź D-r. Bannetowi.

Sama niewłaściwość posunięcia Sc3—b1 powinna była D-r. B. naprowadzić na domysł, że ma do czynienia z błędem drukarskim. Wówczas z łatwością odgadłby, że czytać należy nie Sc3—b1, lecz **Sc3—b5**, i oszczędziłby sobie wysiłków na udowodnienie, że Sc3—b1 jest nie warte. (Zresztą obecnie grę 16. Sb5, Se4; 17. Le7, Wfe8; z powodu, że 18. LXd6, a6; doprowadziłoby białe do przegranej, zastępując lepszą 16. Whe1, Wfe8; 17. Sb5, Wxe1; SXd5; 19. SXd6, b6; 20. c4, Sb4; 21. Wd7).

Drugi warjant, który D-r. B. w swoim artykule kwestjonuje, uważać muszę wbrew jego wywodowi za zupełnie poprawny. Na 18. Wed8 grają białe nie WXd8, lecz Se7†. SXe7; 20. WXe7 Wdb8; 21. Wfd1, Wfe8; 22. We7, Wec8; 23. Wxc8, Wxc8; 24. Wd7, Wb8; i mimo piona mniej, dzięki obsadzeniu siódmej linii wieżą, mają wcale niezłe szanse. Gdyby jednak powyższy warjant nie zadowolnił mego szanownego krytyka, nadmieniam, że jeśli tylko białe chcą poprzestać na remisie, czarne zapobiedz jej nie mogą. I tak, prowadzi do remisy: 22. We7, Wce8; 23. Wc7, a jeżeli teraz We2, to 24. Wxb7, Wbe8; 25. Wd2, We1†; 26. Wd1, g6; 27. Wbd7, przyczem nie tylko o wygranej, ale bodaj o jakiejś mało znacznej korzyści czarnych mowy być nie może.

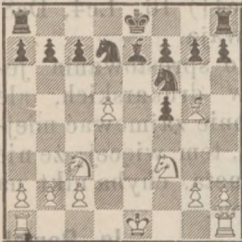
„Zamki moich nadziei“ nie stoją zatem na tak kruchej podstawie, jak to sobie D-r. B. wyobraża, a próba zburzenia ich chyba dość niefortunnie wypadła.

Sprostowania. Już po ukazaniu się mej rozprawki w „Tyg.“ spostrze-

głem, że wymaga ona w kilku miejscach sprostowania. I tak:

- 1) Po posunięciach: 1. d4, d5; 2 e4, de; 3. Sc3, Sf6; 4. Lg5, Lf5; 5. f3 Sbd7; 6. d5, ef; 7. Sxf3, e6; 8. Ld3 Lc5; 9. Lxf5, ef; 10. De2†, De7; 11. Dxe7†, Lxe7,

Pozycja po 11 pos. czar.



- gra 12. Re1, Re8!, 13. Sb5, Lc5; 14. Sh4, g6; 15. g4 jest słabą, z powodu h6! 16. Lxf6, Sxf6; 17. gf, g5; 18. Sf3, Wxf5; Warjanty przeto pod a) i b) należy skre-

ślić i zastąpić je grą następującą:

- 12. Sf3—d4 g7—g6
- a) 12..., h7—h6 13. Lg5—d2 g7—g6 14. Sd4—b5 0—0—0 15. Ld2—f4 g6—g5 16. Lf4xc7 Wd8—e8 17. 0—0—0 a7—a6 18. d5—d6 a6xc5 19. Sc3xb5 z bardzo dobrą grą. b) 12..., Le7—b4 13. Sd4xf5 Sf6xd5 (lub 18..., Lxc3†, 14. bc, h6; 15. Lh4, g5; 16. Lg3, Sxd5 17. Re1) 14. 0—0—0 Sd5xc3 (14..., Lxc3, 15. bc) 15. Wh1—e1† Ke8—f8 16. b2xc3 z wiele obiecującym atakiem.

- 13. Sd4—b5 Le7—d8!
- a) 13..., Le7—d6 14. Sb5—d6† c7xd6 15. 0—0—0 0—0 16. Wh1—e1 Wf8—e8 17. Sc3—b5 We8xe1 18. Wd1xe1 Sf6xd5 19. Sb5xd6 b7—b6 20. c2—c4 Sd5—b4 21. Wd1—d7 b) 13..., Ke8—d8 14. Lg5—f4 Sf6xc8 15. 0—0—0 g6—g5 (lub 15..., Ld6 16. Sxd6, cd; 17. Sb5, lub 15..., a6; 16. Sxc7 Sxc7; 17. d6.) 16. Lf4xc7 Se8xc7 17. Sb5xc7 Kd8xc7 18. d5—d6† Le7xd6 19. Sc3—b5† i z doskonałą grą odzyskują figurę i piona.

- 14. 0—0—0 f8xc8 0—0
- 15. Lg5—f4 d6xc7 Sf6—e4!
- 15..., e6! 16. dc, bc; 17. Sd6, Sg4; 18. Sxf5 Sf2 19. Wxd7, Sxh1; 20. Sh6† Kg7 21. Sg4
- 16. Sc3xc4 e7—f5 x e4

17. Sb5×c7 Ld8×c7

18. Lf4×c7 f7—f5

19. Lc7—f4 i nie sędzę, żeby która strona miała przewagę.

2) Grę 15. De4, Dg6; 16. Dc4 (ostatni ustęp pod lit. A na str. 7 № 29—32 „Tyg. Sza.“) zastąpić należy o wiele mocniejszą 15. Se5! De6 (Dg5 16. De4, f5; 17. Dc4†) 16. Lc4, Dc8; 17. S×f7 i wygrywają.

3) Miałbym do sprostowania jeszcze kilka błędów drukarskich, ale nie chcę niepotrzebnie zajmować miejsca „Tygodnikowi“, tem więcej, że nie wyjmując D-r. Banneta, chyba nikt na nie już się nie złapie.

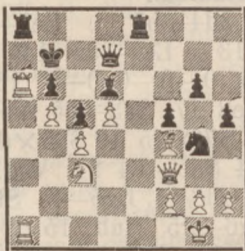
Ig. Popiel,

Zakończenia z partji.

№ II.

Z partji granej 30 sierpnia 1898 r.
we Lwowie.

czarne D-r. Aleks. Loria.



białe Ig. Popiel.

Nastąpiło:

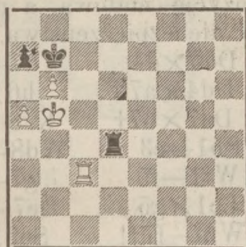
- 1) g7—g5
- 2) Sc3—a4 Wa8×a6
- 3) b5×a6† Kb7—a7
- 4) Sa4×b6 Ka7—b6
- 5) Lf4×d6 Dd7×d6
- 6) Df3—b3† Kb6—c7
- 7) Db3—b7† Kc7—d8
- 8) g2—g3 Dd6—d7

9. Db7—b8† Kd8—e7
 10) Wa1—e1† Ke7—f7
 11) Db8×e8† Dd7×e8
 12) We1×e8 Kf7×e8
 13) a6—a7 Poddają się.

№ III.

Z partji granej w kawiarni Wiedeńskiej we Lwowie 17 listopada 1898 r.

czarne J. Wiśniowiecki.



białe Ig. Popiel.

Białe zaczynają i wygrywają.

Rozwiązanie jest łatwe, dlatego go nie podaję.

Ig. Popiel.

Partja z Philidora obroną,

grana w Warszawie w r. 1897.

M....

A....

- 1) e2—e4 e7—e5
 2) Sg1—f3 d7—d6

Sunięcie to, stanowiące t. zw. obronę Philidora, należy obecnie do rzadkości; z mistrzów współczesnych używa go czasem na turniejach Blackburne.

- 3) d2—d4 e5×d4
 4) Lf1—c4 Sb8—c6
 5) Sf3—g5 Partja przypomina

obecnie gambit szkocki z tą jednak dla czarnych niekorzyścią, iż Lf8 jeszcze jest w obozie.

- | | | | |
|----|--------|---|--------|
| 5) | . | . | Sg8—h6 |
| 6) | f2—f4 | | Dd8—e7 |
| 7) | Lc4—d5 | | Lc8—g4 |
| 8) | Dd1—d3 | | 0—0—0? |

Należało wprawdzie grać 8... g6 i Lg7

- | | | | |
|-----|-------|--|--------|
| 9) | 0—0 | | f7—f6 |
| 10) | h2—h3 | | f6×g5 |
| 11) | h3×g4 | | Sf6×g4 |

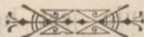
Lepiej 11. gfl 12. Lf4:, g5 i Lg7

- | | | | |
|-----|-------|--|---------|
| 12) | f4×g5 | | Sc6—e5? |
|-----|-------|--|---------|

posunięcie 12. Sge5! było konieczne. Czarne chcą koniecznie uzyskać pozycję matową, a nie widzą grożącego niebezpieczeństwa.

- | | | | |
|-----|----------|--|---------|
| 13) | Dd3×d4 | | h7—h6 |
| 14) | Dd4×a7 | | h6×g5 |
| 15) | Da7×b7† | | Kc8—d7 |
| 16) | Sb1—c3 | | Wd8—c8? |
| 17) | Wf1—f5 | | g7—g6 |
| 18) | Le1×g5 | | De7—h7 |
| 19) | Wf5—f7†! | | Se5×f7 |
| 20) | Db7—c6† | | mat. |

D-r. J. Bannet.



Gambit Muzia,

grany w Pradze Czeskiej

Jan Kotrc

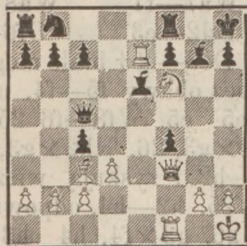
D-r. E. Miricka.

- | | | | |
|----|--------|--|--------|
| 1) | e2—e4 | | e7—e5 |
| 2) | f2—f4 | | e5×f4 |
| 3) | Sg1—f3 | | g7—g5 |
| 4) | Lf1—c4 | | g5—g4 |
| 5) | 0—0 | | g4—f3 |
| 6) | Dd1×f3 | | Dd8—f6 |
| 7) | e4—e5 | | Df6×e5 |

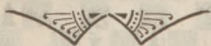
Gambit ten, oddający skoczka f3 za atak, uchodził długo za zwycięski dla białych. Dziś jest rzeczą dowiedzioną, że przy dobrej grze czarnych, białe mogą mieć co najwyżej niedograną. Wszelako, z powodu licznych i świetnych kombinacji, pomysłowi gracze nie zaniedbują tej partji.

- | | | | |
|----|--------|--|--------|
| 8) | d2—d3 | | Lf8—h6 |
| 9) | Sb1—c3 | | Sg8—e7 |

- | | | |
|-----|---------|---------|
| 10) | Lc1—d2 | 0—0? |
| 11) | Wa1—e1 | De5—c5† |
| 12) | Kg1—h1 | d7—d5 |
| 13) | We1×e7! | d5×c4 |
| 14) | Sc3—d5 | Lc8—e6? |
| 15) | Sd5—f6† | Kg8—h8 |
| 16) | Ld2—c3 | Lh6—g7 |



- | | | |
|-----|---------|--------------|
| 17) | We7×c7! | De5×c7 |
| 18) | Df3—h5 | h7—h6 |
| 19) | Sf6—d5! | poddały się. |



Partja Syceylijska,

grana na wszechrosyjskim turnieju
w Moskwie w r. b.

Aleksiejew

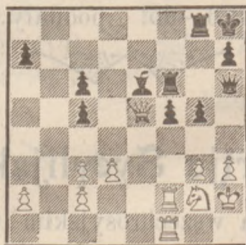
E. Schiffers.

- | | | |
|--------------------------------------|--------|--------------------|
| 1) | e2—e4 | c7—c5 |
| 2) | g2—g3 | posunięcie Paulse- |
| na, tylko rzadko używane. | | |
| 2) | . | Sb8—c6 |
| 3) | Lf1—g2 | Sg8—f6 |
| również 2... e7—e5 zaleca się tutaj. | | |
| 4) | Sg1—e2 | e7—e6 |
| 5) | d2—d3 | d7—d5 |
| 6) | Sb1—d2 | Lf8—e7 |
| 7) | 0—0 | 0—0 |
| 8) | h2—h3 | e6—e5 |
| 9) | Kg1—h2 | d5×e4 |
| 10) | Sd2×e4 | Sf6×e4 |
| 11) | Lg2×e4 | f7—f5 |
| 11... Sc6—d4, 12. f2—f4, f7—f5 nie | | |
| byłoby dla czarnych wygodniejsze— | | |
| wobec rozrzuconych pieśzków. | | |
| 12) | Le4×c6 | b7×c6 |
| 13) | f2—f4 | e5×f4 |

- 14) Se2×f4 g7—g5
 15) Sf4—g2 Le8—e6
 16) Lc1—d2 Le7—f6
 17) Ld2—c3 Lf6×c3
 18) b2×c3 Dd8—f6
 19) Dd1—d2 Kg8—h8
 20) Wf1—f2 Wf8—g8
 21) Wa1—f1 Wa8—f8
 22) Dd2—e3 Df6—h6

23) De3—e5† białe mogłyby brać De3×c5 bez obawy f5—f4, np. D×c5, f4, 24. De5—e5, Wf8—f6 25. h2—h4 a jeżeli f4×g3, 26. Kh2×g3, g5×h4†, 27. Kg3—h2 i zyskują wieżę. Gdyby czarne na 25. h2—h4, odpowiedziałyby g5×h4 i 26. g3×f4, h4—h3 27. Sg2—e3, Dh6—g7 (g6), 28. f4—f5.

- 23) Wf8—f6



24) Sg2—e3? należało grać 24. g3—g4, f5—f4, 25. Sg2×f4! a po Le6×g4, 26. Sf4—h5, które wygrywałoby partję.

- 24) f5—f4

- 25) g3—g4 Wg8—f8

26) Se3—f5 lepszym było 26. Kh2—g2, Kh8—g8, 27. Se3—f5 i t. d. Białe tracą pieszka f5, a przecież czarne nie mogą obronić piona e5.

- 26) Le6×f5

- 27) g4×f5 g5—g4

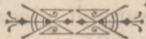
- 28) Wf2×f4 Dh6×h3†

- 29) Lh2—g1 Dh3—g3†

- 30) Kg1—h1 Kh8—g8

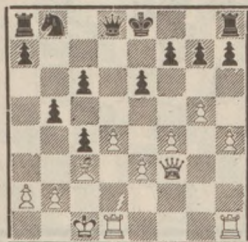
- 31) Wf4×g4† Dg3×g4

białe się poddały



Zakończenia.

Finkelstein—Horowitz (Kraków)



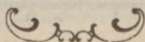
- 1) d4—d5 c6 × d5
 - 2) Lc3 × g7 Wh8—g8
 - 3) Lg7—f6 Dd8—a5
- lepszem nieco byłoby Dd8—d6
- 4) Wd1 × d5! Sb8—d7
- gdyby 4.... Sc6, to 5. Wd6
- 5) Wd5 × d7! Ke8 × d7
 - 6) Wh1—d1 † Kd7—c7
 - 7) Lf6—e5 † Kc7—b6
 - 8) Wd1—d6 † Kb6—c5
 - 9) Wd6—c6 † Kc5—b4
 - 10) Le5—c3 † Kb4—a4
 - 11) Df3—d1 † mat.

D-r J. Bannet.

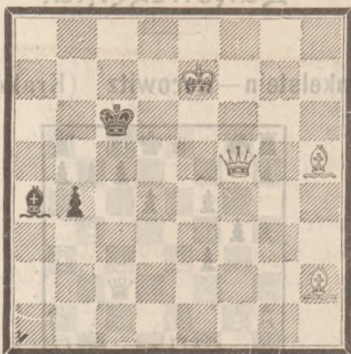
Konkurs dla rozwiązujących.

W niniejszym numerze ogłaszamy nowy konkurs dla rozwiązujących; należeć będą do niego zadania drukowane w kwartale IV r. b. za wyjątkiem samomatów i igraszek. Termin nadsyłania rozwiązań 6-cio tygodniowy.

Osiągający największą ilość punktów, otrzyma dzieło p. t. „**Marcin Kromer**“ przez *A. Walewskiego*.



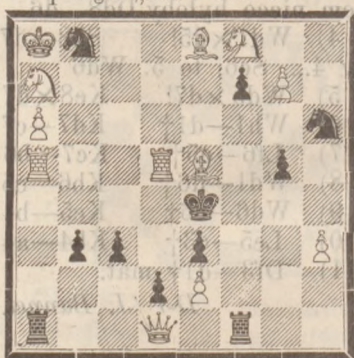
209. W. A. Shinkman, Grand Rapids.
„Brit. Chess Magazine“.



(4 i 3—7 figur)

Mat w 3 pos.

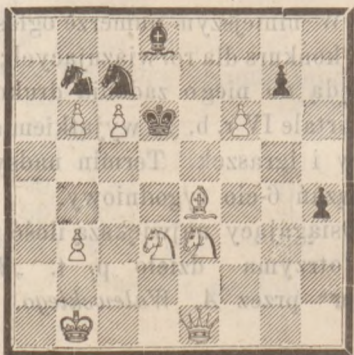
210. A. F. Mackenzie Kingston
I nagr. „New—York Sun“



(12 i 11—23 figur.)

Mat w 3 pos.

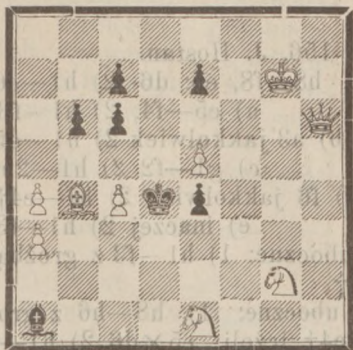
211. M. Feigl w Wiedniu
(Romanleser).



9 i 6—15 fig.

Mat w 3 pos.

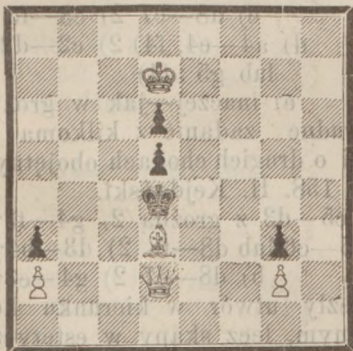
212. M. Feigl w Wiedniu.
(Bohemia).



(9 i 7—16 figur)

Mat w 3 pos.

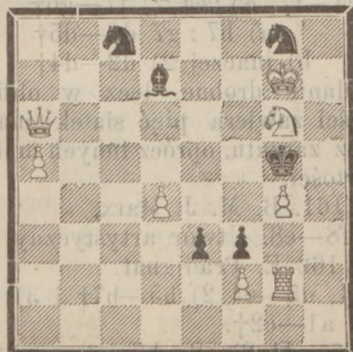
213. O. Nemo w Wiedniu
(Romanleser).



(5 i 5—10 figur)

Mat za 3 pos.

214. D-r. E. Palkocka w Pardubicach.
(oryginalne).



(8 i 6—14 figur).

Mat za 2 pos.

O. Jarosz.

Rozwiązania zadań.

№ 156, J. Hostan.

1. h8—f8, e5: d6- 2) h1—e6†
 a) e5—f4, 2) h1—f3†
 b) a3 jakkolwiek 2) h1—d5†
 c) g1—f2 2) h1—2h†
 d) f6 jakkolwiek 2) h1—e4†
 e) inaczej 2) h1—f3.

I uboczne: 1) h1—f3 z groźbą 2) f3—f5†

II uboczne: 1) h8—h6 z groźbą 2) h1—e4† jeżeli e5×d6 2) h1—e4.

№ 157. W. Vetesnik.

1. g1—g2 z groźbą 2) a3—d5
 a) a4 : a2 2) g2—e2†
 b) a4—d4 2) e3—d1
 c) a8—c7 2) e3—f5
 d) a4—e4, f4) 2) e2—d2†
 lub g5 : f4)
 e) inaczej—jak w groźbie.

Trudne zadanie z kilkoma odmianami o drugich chodach obojętnych.

№ 158. H. Kejdański.

- I. e5—d3 z groźbą 2, g4—f3†
 a) d5—c6 lub d8—f6 2) d3—b4†
 b) d8—e7 2) g4—e3†

Niezły utwór w kierunku konstrukcyjnym, lecz skąpy w estetyczne odmiany.

№ 159. O. Jarosz. Mat w 2 pos.
 I. e7—h7.

№ 160. A. M. Dahl

- I. c4—f7, e5 : e4 2) f7—g6†
 a) h7 : g7 d6—d5†
 b) inaczej 2) d2—d4†

Zadanie drobne, lecz w obfitej swej treści zawiera pięć siatek matowych bez zarzutu, oprócz innych mniejszej wartości.

№ 161. B. M. J. Marx.

I. f8—e8. Utwór artystyczny.

№ 162 E. Pradignat.

- I. a2—c1, d5—e4 2) b5—b7† i 3) e5: d6!† lub a1—c2†.
 a) d5—d4 2) e8—b7 i 3) e5: d6!†
 lub a1—c2†

b) e4—c3 2) b5—d3†

c) inaczej 2) b5—b7†

Autor przeprowadził ideę mata przez bicie w przelocie z naciskiem, gdyż w dwóch warjantach. Zadanie trudne. Szkoda, że nie czynny w głównym macie skoczek a1 nieestetyczne sprawia wrażenie.

№ 163. H. Greenwell. Samomat w 2 pos.

I. d5—b6! d3—d4 2) e3—c2†
b3—c2†.

f4 : e3 2) f3—f6, f3—f2†.

Laufer a1 służy dla zamaskowania pierwszego posunięcia. Postawienie takie zbyt czejnej figury białej ucho-
dzi w samomatach, gdzie estetyka mniej obowiązuje.

Sprostowanie. W zadaniu № 204 na polu b5, zamiast piona czarnego, powinien stać także **laufer**.

Dobre rozwiązania nadesłali:

pp. M Frydman 156—163.

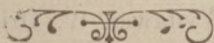
W. Gładkowski 156, 158—162.

T. Pruszyński 156—163 (dwa rozwiązania № 156).

Redaktor działu zadan. O. Jarosz.

Wiadomości Szachowe.

Dwa pisma niemieckie w Czechach „Bohemia“ i „Romanleser“ wprowadziły działy szachowe (redagowane przez H. Aliquis'a) (pseud.). P. Aliquis prowa dzi obie rubryki bardzo żywo i zajmująco; dobór zadań staranny, wiele z nich oryginalnych, t. j. drukowanych po raz pierwszy. W obecnym numerze wybieramy kilka, jako piękne przykłady.



W d. 15 października r. b. odbyło się pierwsze zebranie członków założycieli „Warszawskiego Towarzystwa Zwoleńników gry szachowej”. Na zebraniu tem wybrano Komitet, złożony z pp. Temlera, Żabińskiego, Świderskiego, Wasilewskiego, Gawalewicza, Sobieszczańskiego, Brzezińskiego, Methala, Orłowskiego, Hermana, Lipskiego i Hakebeilskiego.

Sądzimy, iż obecnie mając własne Towarzystwo, szachiści nasi poprą je z całą usilnością i miast zbierać się jak dotąd w ciasnych, ciemnych i zadymionych pokojach cukierniczych, przełożą lokal własny, tembardziej, że nie tylko korzystniejszym wypadnie to dla zdrowia i kieszeni, lecz również i dla dobra społecznego, gdyż Towarzystwo ma za cel główny odciąganie ogółu od hazardu karcianego i t. p. a następczania mu wzamian zdrowej, pożytecznej i szlachetnej rozrywki.

Doszły nasz również głosy niezadowolonia, że członkowie założyciele nie zaprosili na pierwsze swe zebranie zawiązania Towarzystwa niektórych osób; tłumaczy się to pominięciem tem, że trudno było nazwiska wszystkich zwoleńników gry szachowej zapamiętać, oraz z przyczyny braku odpowiedniego na razie lokalu, gdzieby wszyscy pomieścić się mogli. Wszyscyśmy powinni pamiętać, że cele ogólne mają pierwszeństwo przed jakimikolwiek niechęciami osobistymi, że wszelkie niesnaski, wpływające bądź to z wzajemnych nieporozumień, bądź też z innych powodów, powinny ustąpić miejsca wspólnej działalności dla dobra ogółu.

A zatem panowie licznie zapisujemy się do Towarzystwa i nie dajmy mu więć suchotniczej egzystencji jedynie z racji braku członków!

Zapisy przyjmuje redakcja „Sportu“ w Warszawie, Mazowiecka N^o 4.

W. Dzierzbicki.

Redaktor i Wydawca W. Dzierzbicki

Дозволено Цензурою Варшава 16 Октября 1899 г.

Drukarnia L. Szyller i Syn, Warszawa Nowy Swiat 16

