

# N A S Z Ś W I A T

T Y G O D N I K

## DLA NASZEJ MŁODZIEŻY

(BEZPŁATNY DODATEK DO „GAZETY MAZURSKIEJ”).

Nr. 49. WARSZAWA-DZIAŁDOWO, GRUDZIEŃ 1930 R. ROK II.

### Uroczyste święto młodzieży w Chojniku.

Dzień 11 listopada to dzień radosny dla całej Polski. Starali się go uczcić nie tylko dorośli, ale i małuczcy. Niejedno dziecko zastanawiało się nad tem, co zrobić, aby wyrazić swą cześć dla pamiętnej chwili zmartwychwstania odrodzonej Polski i odparcia bolszewików. Taka troska właśnie zaprzętnęła głowy dziatwy szkolnej w Pawłowie. Dowiedziawszy się bowiem, że cała uroczystość w dniu 11 listopada odbędzie się we wsi Chojniku, a będą w niej brały udział sąsiednie wsie wraz ze swemi szkołami, markotno im było, że w ich wsi tak ważna chwila przejdzie prawie bez echa. Po długim namyśle postanowiono urządzić wieczorem na sali p. Szkuclarka odpowiednią uroczystość. Wyłoniły więc wśród siebie komitet, czynność prezesa powierzono ucznicy Locie Golównie. Komitet, zaprosiwszy swe p. p. nauczycielstwo, ułożył obszerny program uroczystości i rozdzielił prace między koleżeństwo i w krótkim czasie wszystko było gotowe. Jak mię informowano, wszyscy wywiązali się znakomicie z wziętych na siebie prac, z wyjątkiem jednego ucznia, którego prawie w ostatniej chwili wyratowała usłużna koleżanka, Ewa Nowakówna, i całość nic nie straciła.

Na program uroczystości składały się: wiersze, pieśni, wykłady i obracek sceniczny. Cała uroczystość udała się znakomicie i z tego widać, że kosztowało to dziatwę dosyć trudu. Bardzo podobały się występy tej małej dziewczynki, która grała na mandolinie, a najbardziej podobała mi się pieśń, którą śpiewała. Długo brzmiał mi w uszach wesoły tekst tej pieśni: „Uciekły te bolszewiki, bolszewiki, bo dostały w każde ucho, w każde ucho po dwa byki“. Zresztą, co tu kogo wychwalać, wszystko podobało się nie tylko mnie, ale i gościom, czego dowodem były liczne oklaski. Cześć tak pracowitej dziatwie!

Ś w i a d e k.

### Przysposobienie rolnicze młodzieży na Pomorzu.

(Dokończenie).

Czysty zysk z pracy przypada uczestnikowi lub uczestniczce Sekcji. Poza tem za najlepsze wyniki pracy udzielane są nagrody. Nagrody I-jej klasy otrzymują ci z uczestników lub uczestniczek Sekcji, którzy wykazują się najlepszymi wynikami z danego zakresu pracy, na przykład, uprawy

ziemniaków lub wychowu trzody w całym województwie; nagrody II-jej klasy otrzymują ci z uczestników lub uczestniczek Sekcji, którzy wykazują się najlepszymi wynikami w swojej Sekcji; nagrody sekcyjne otrzymują całe Sekcje, które wykazują się najlepszymi wynikami z jednego zakresu pracy w województwie.

Przy ocenianiu wyników konkursów wychodzi się z założenia, że, niejednokrotnie, gleba i warunki klimatyczne w Sekcjach produkcji roślinnej, pomieszczenie zaś dla inwentarza, oraz zasobność w paszę danego gospodarstwa w Sekcjach wychowu inwentarza, mogą mieć wpływ na ostateczny wynik pracy, niezależnie od samej pracy uczestnika lub uczestniczki danej Sekcji. Z powyższych względów, przy ostatecznym ustaleniu wyników konkursu, bierze się pod uwagę: a) wynik pracy, to jest plon z jednostki powierzchni, przyrost na wadze hodowanej sztuki inwentarza itp.; b) pracę uczestnika lub uczestniczki Sekcji oceniają podczas inspekcji, odbywanych w czasie konkursów (2 razy w Sekcjach produkcji roślinnej i 3 razy w Sekcjach hodowlanych) przez inspektora Wydziału Przynsposobienia Rolniczego Pomorskiego Towarzystwa Rolniczego w obecności patrona lub inspektora Sekcji; c) notatki, które każdy uczestnik lub uczestniczka Sekcji obowiązani są prowadzić, z uwzględnieniem kosztów produkcji danej pracy; d) wiadomości konkursisty lub konkursistki przy zamknięciu konkursów.

Ogólną ocenę, decydującą o otrzymaniu nagrody przez uczestnika lub uczestniczkę Sekcji, wydaje się na podstawie zestawienia powyższych danych.

Wiosną 1928 roku zawiązane zostało przy Kółkach Rolniczych Pomorskiego Towarzystwa Rolniczego 45 Sekcji Przynsposobienia Rolniczego, do których zapisało się 363 młodzieży rolniczej, w tem 219 młodzieży męskiej i 144 młodzieży żeńskiej. Jesienią zapisało się 251 młodych rolników do 13 Sekcyj uprawy pszenicy i 19 Sekcyj uprawy żyta. Ogólne sprawozdanie, podane poniżej w tablicach I-iej i II-iej, dowodzi, że początek pracy Przynsposobienia Rolniczego na Pomorzu wypadł zupełnie dobrze.

TABLICA I.

W pierwszym roku pracy Przynsposobienia Rolniczego na Pomorzu.

Do konkursu	Zapisało się uczestników lub uczestniczek	Doprowadziło pracę do końca	Procentowo
Uprawy jęczmienia . . . . .	40	24	60 <sup>0</sup> / <sub>100</sub>
Uprawy owsa . . . . .	26	24	94 <sup>0</sup> / <sub>100</sub>
Uprawy łubinu . . . . .	12	5	42 <sup>0</sup> / <sub>100</sub>
Uprawy kukurydzy . . . . .	24	22	88 <sup>0</sup> / <sub>100</sub>
Uprawy ziemniaków . . . . .	86	81	94 <sup>0</sup> / <sub>100</sub>
Uprawy cebuli . . . . .	23	22	96 <sup>0</sup> / <sub>100</sub>
Wychowu trzody . . . . .	51	41	80 <sup>0</sup> / <sub>100</sub>
Wychowu drobiu . . . . .	100	90	90 <sup>0</sup> / <sub>100</sub>
Razem	363	309	85 <sup>0</sup> / <sub>100</sub>

W konkursie wychowu drobiu przez określenie „Doprowadziło do końca” rozumie się te uczestniczki, które doprowadziły dobrze pracę do pierwszej połowy konkursu i zostały dopuszczone do drugiej połowy konkursu.

Akcja Przysposobienia Rolniczego ma na celu, przez wdrożenie młodzieży rolniczej do wzorowej gospodarki, podniesienie produkcji rolnej; ma również jednak na celu wykazanie opłacalności pracy w powyższych warunkach. Według obliczeń, dokonanych przez uczestników i uczestniczki Sekcji Przysposobienia Rolniczego w tegorocznym konkursie, uzupełnionych cyframi, obliczonymi na podstawie danych statystycznych wojewódzkich, czysty zysk w pracach konkursowych osiągnięto znaczny.

Gdyby przeciętne plony jęczmienia, owsa i ziemniaków podniosły się w ciągu najbliższych kilku lat, choćby tylko do  $\frac{3}{4}$  plonów, osiągniętych w Sekcjach Przysposobienia Rolniczego Pomorskiego Towarzystwa Rolniczego i gdyby ogólna produkcja rolnicza w kraju miała się podnieść w tym samym stosunku, wówczas ilość zboża na wywóz z kraju zwiększyłby się, co wzbogaciłoby kraj cały.

### T A B L I C A II.

Wyniki konkursów Przysposobienia Rolniczego Pomorskiego Towarzystwa Rolniczego, zakończonych w roku 1928.

#### a) Konkursy produkcji roślinnej:

K o n k u r s y	Najwyższy plon z 1 hektara	Przeciętny plon z 1 hektara
Uprawy jęczmienia . . . . .	68 q	49 q
Uprawy owsa . . . . .	63 q	35 q
Uprawy łubinu . . . . .	28 q	15 q
Uprawy kukurydzy . . . . .	80 q	37 q
Uprawy ziemniaków . . . . .	475 q	318 q
Uprawy cebuli . . . . .	198 q	98 q

#### b) Konkurs wychowu trzody:

O d c h o w a n e s z t u k i	Najwyższa waga	Przeciętna waga
7 $\frac{1}{2}$ miesięcznie . . . . .	170 kg.	121 kg.
6 $\frac{1}{2}$ miesięcznie . . . . .	113 kg.	94 kg.

U w a g a : q (kwintal) równa się 2 centnarom, 1 centnar równa się 100 kilogramom.

Ważność zatem pracy Przysposobienia Rolniczego młodzieży powinno zrozumieć nasze społeczeństwo, przede wszystkim zaś społeczeństwo rolnicze.

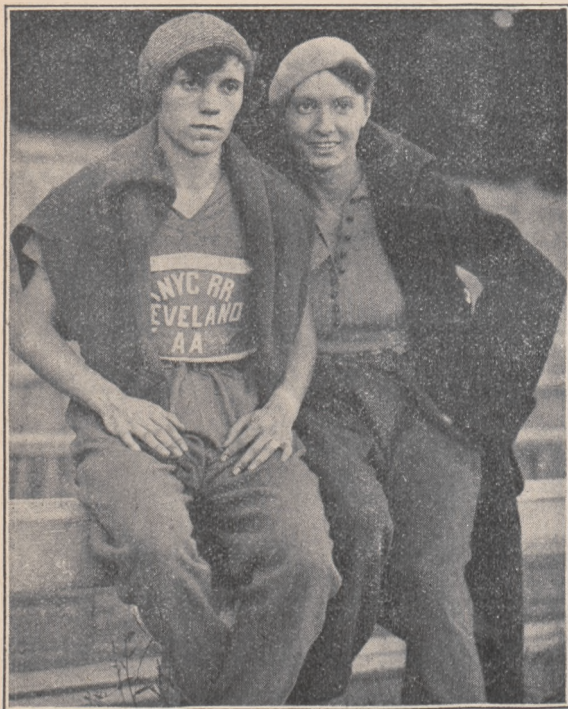
Jeden z największych mężów stanu Polski przedrozbiorowej, kanclerz Jan Zamoyski, powiedział: „Zawsze takimi Rzeczypospolite będą, jak

będą ich młodzieże chowane". Również tak samo takim będzie poziom naszego rolnictwa, jak młodzież rolnicza będzie do zawodu rolniczego przysposobiona.

Wychodząc z powyższej zasady, rolnictwo polskie dokładać powinno wszelkich starań, ażeby praca Przysposobienia Rolniczego zataczała jak najszerze kręgi i osiągała jak najlepsze wyniki.

W pracy zaś powyższej rolnictwo pomorskie osiągnąć musi pierwsze miejsce. Niech Pomorze, którego polskość tak często jest kwestjonowana podniesieniem produkcji rolniczej najwyższym w kraju udowodni, jak drogim jest mu dobrobyt, a zatem i siła Państwa Polskiego.

*Inż. Władysław Świeżyński.*



## Z E S P O R T U.

### Walasiewiczówna i Konopacka.

Sportowcy polscy nie dają się wyprzedzić zbyt łatwo innym narodom. Coraz to słyszemy, że takie, czy inne nazwisko polskie zyskało sławę wszechświatową. Na tym obrazku widzimy po lewej stronie podobiznę sławnej lekkoatletki Walasiewiczówny, a po prawej stronie Haliny Konopackiej, która w rzucie dyskiem zajęła pierwsze miejsce podczas ostatniej Olimpiady w Amsterdamie i tym sposobem zyskała wszechświatową sławę. P. Konopacka wyszła niedawno zamąż za polskiego Ministra Skarbu, p. Matuszewskiego.

## Kto pierwszy odgadnie?

### Ł A M I G Ł Ó W K A.

- |    |   |   |   |   |
|----|---|---|---|---|
| 1) | o | r | m | k |
| 2) | o | n | k | o |
| 3) | s | ń | o | ł |
| 4) | m | t | u | ł |

Litery pierwszego rzędu od góry do dołu oznaczają inaczej kładkę przez wodę. Znaczenie wyrazów: 1) Inaczej ciemność. 2) Wylot, znajdujący się w każdym domu, a dający światło w izbie. 3) Duże zwierzę, posiadające trąbę. 4) Inaczej wielka ilość ludzi, zebrana jednym miejscu.

Rozwiązanie zadania arytmetycznego z Nr. 47 „Nasz Świat”: powinno wypaść pionowo i poziomo 16817. Rozwiązanie szarady z Nr. 48: „Okulary”.