

17623
495 P



UNIVERSITAS
BONNENSIS

Pravo 4995.

u
kbiot' processow
z 18 wiekna

Ch. IV

3 Rubl

3 1/2

1843. III. 163.

No 4995/1



Skade

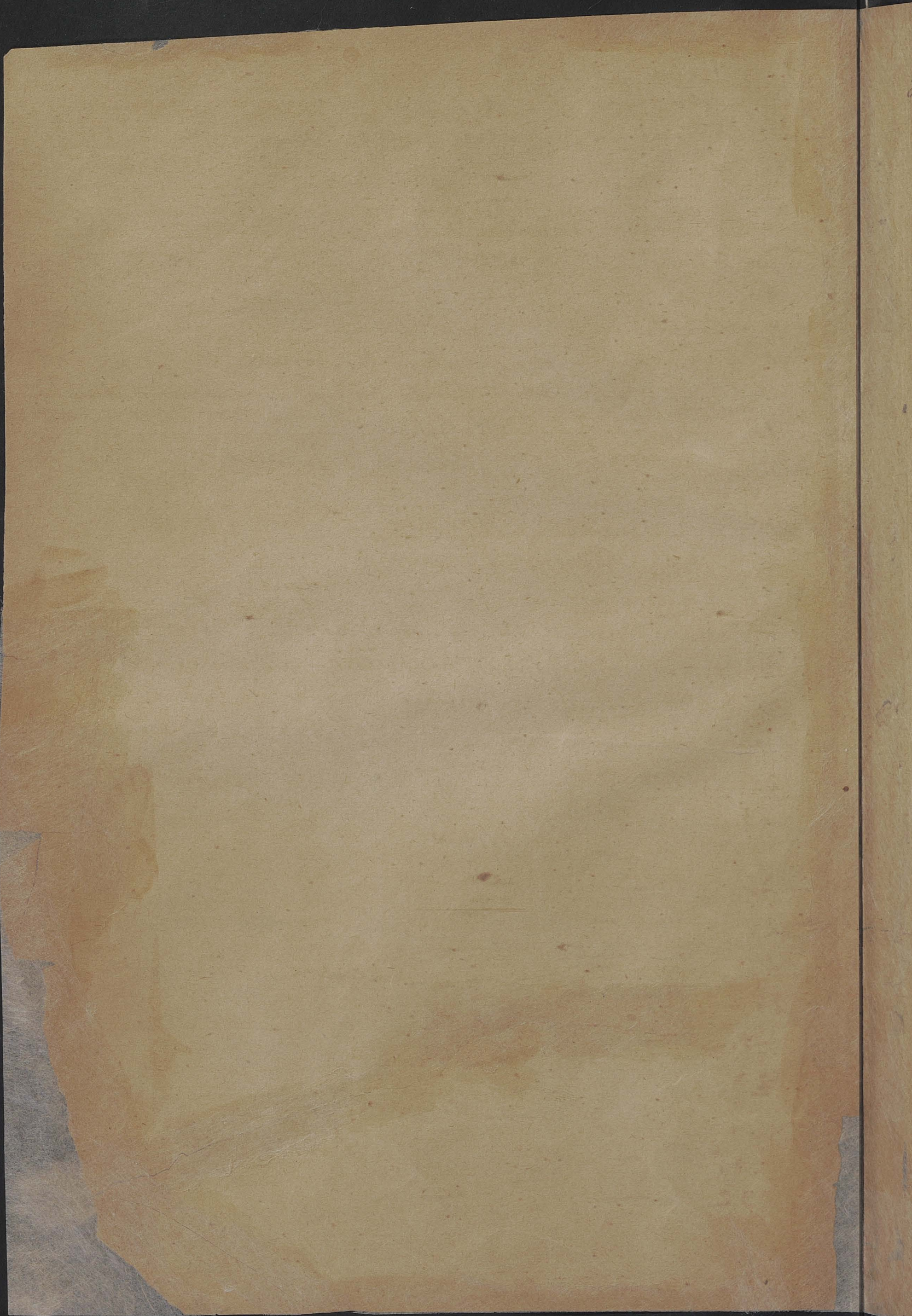
Jakob Geyert
Rathh. Rathh.

Bibliothek für das Geyert
3



- 1.
- 2.
- 3.
- 4.
- 5.
- 6.
- 7.
- 8.
- 9.
- 10.
- 11.
- 12.
- 13.
- 14.
- 15.
- 16.
- 17.
- 18.
- 19.
- 20.
- 21.
- 22.
- 23.
- 24.
- 25.
- 26.
- 27.
- 28.
- 29.
- 30.
- 31.
- 32.
- 33.
- 34.

1. Wilno - Ryk.
2. Wigdorowicz - Wichent.
3. Kötmanowska Klauko - Wigdorowicz.
4. — —
5. — —
6. Biskup Włenis.
7. Wydy - Wichent.
8. — —
9. Wulfowicz - Radziwitt.
10. Leybowicz - Menasowicz. Wigdorowicz.
11. Włóścianie Star Wielonowski - Walewski An.
12. Pomiatrowscy - Walewski.
13. Jędruski - Micewicz - Januski.
14. — —
15. Hausman - Piłtowski -
16. Potocki - Grodno.
17. Brzostowski Xaw - Pradziemi Msiubrowscy.
18. Stankiewicz - Mubryński - Sedensko.
19. Domanicy, Szpink, Karmelici, Rudomina, Ostrowski.
20. Alexandrowicz - Grodno.
21. ~~Aszkowski - Gnatonski. Zab. 14633. III. t. V. Nr. 13.~~
22. Murzynski - Kryż -
23. Tegoborski - Niemcewicz - Krasnodębski.
24. Górecki - Wilno.
25. — —
26. — —
27. — —
28. Beres Kartwey - Niemcewicz -
29. — —
29. Stoklichie Star - Minsko.
30. Minsko - Malinowski.
31. — — Giepieter. Pilecha.
32. — —



33. Sokotowski - Wilno
34. — — — — —
35. - Karmelita - Giedroyc.
36. — — — Swirski. - Kowno.
37. Puritowski - Kowno
38. Kudziński - Oreszko.
39. Douchingy Jan. — Oreszko.
40. — — — Oreszko
41. Piasecki - Ciomski, Wotolkowa, Wotolki^{ny}
42. Odyniec - Zahorka - Rynkwat Dyski
43. Miatopiotowski - Mygiski
44. Kozłowski - Waniewski.
45. — — — — —
46. Totolko - Kameduli Wypis, Tayler
47. Wojnicki - Pezanski.
48. Pohl Jzd. — Plater.
49. Przewicki — Zastaw.
50. Chrowar — Przewicki — Marciniewicz,
51. Marciniewicz — Radziwitt, Chrowar
52. Sapicha — Sapicha.
53. — — — — — Sapicha.
54. Matusiewicz — Ciechowicki — Bobrowski
55. Kleszele — Matusiewicz — Ciechowicki.
56. Kleszele.

14633 III

BIBLIOTHECA
VNIV. IAGELL.
GRACOVENSIS

55.

S P R A W A

Graniczna Pokommissyina Miasta J. K. Mci-
Kleszczelow, z J. W. W. Anną z Szczy-
tow Matką, Wincentym, Tadeuszem
Synami Matuszewicami, Kasztelanową
y Kasztelanicami Brzeskiemi Litewskie-
mi, W. Jmć P. Jgnacym Bobrownickim
Cześnikiem Ziemi Mielnickiej, oraz
J. W. Floryanem Cieszkowskim Kaszte-
lanicem Liwskim, Starostą y Woytem
Kleszczelewskim.

Dekret Kommissarski z odesłania Sądu Zadwornego Asses-
sorskiego W. X. Lit. w Roku 1786. Mca Sierpnia piątego
dnia, na Gruncie między Stronami w Sprawę terażniey-
szą wchodzącemi oczywiście in principali zapadły, z po-
krzywdzeniem przed y po-Unii nastąłych Praw, Munimen-
tow, y dalszych Solenności Miastu Kleszczelom służą-
cych, z odjęciem Gruntów pomimo wyraźne brzmienia
y opisy Rewizyi Dziewiałtowskiego, datę R. 1560. na
sobie noszącey, nakoniec z niezpełnym domierzeniem
kar na J. W. Matuszewicach rozciągając się powinny, usta-
nowiwszy wyrok, iako odstępnny od Prawa, przez wszyst-
kie Strony zaappellowany, iest materyą niniejszey Sprawy.
Przeciwno ktoremu idąc do zniszczenia y poprawienia w pun-
ktach uciążliwych Strona powodowa, rzecz swoją z Do-
kumentow y Ubikacyi Ziemi następnym wywodzi spo-
sobem.

Niegdy Zygmunt I. Krol Polski, na Ziemi Bielskiego Po-
wiatu chcąc mieć założone Miasto Kleszczele, polecił
dopełnienie swey woli pierwey Olbrachtowi Marcinowi-
czowi, Gasztołdowi Woiewodzie Wileńskiemu, potym
cokolwiek pod Prawem Chełmińskim osiedlone Miasto y
wolnościami udarowane, Przywileiem locationis, wysoko
przed Unią Xięstwa Lit. a nawet przed wcieleniem Po-
dlasia do Korony w Roku 1523. zaszczyścić raczył.

A

Przy-

❁ ❁ ❁

Przywilej takowy nadając Miastu własność Ziemi, gdy zamiaru oney y Granic nie położył, w następnym czasie za Panowania Zygmunta Augusta, takż przed Unią z woli Dziedzicznego Monarchy wysłana Rewizya do całego Podlasia, przez Stanisława Dziewiałtowskiego, y Andrzeia Dybowskiego, w Roku 1560. depelniona, obięta swoją czynnością Miasto Kleszczele, y tak względem wymiaru wielości, iako też Granic y Ubikacyi naydokładniejsze uczyniła opisanie.

Tak starożytnemu Munimentowi y powagą Unii utwierdzone-
mu, kiedy podobało się uczynić zaprzeczenie ze Strony J.W.W. Matuszewicow, należy pierwey ze Strony Miasta usprawiedliwić Dokument, toż dopiero Granicę na Ziemi za nim wyprowadzoną.

Zadali niewiarę J.W.W. Matuszewicowie Dziełu Rewizorskiemu, a Dekret Kommissarski skłoniwszy przekonanie do niepewnych wnioskow, poszedł za żądaniem J.W.W. Matuszewicow, y odłożywszy na Stronę Akt Rewizorski, naypewniejsze, bo na Gruncie sporządzone, świadectwo, bez Dokumentu arbitralną między Rohaczami y Hrużką Dobrami Ziemskimi Prowincyi Litewskiej, a Miastem Podlaskim Kleszczelami ustanowił Granicę.

Dybowski y Dziewiałtowski będąc Rewizorami do Podlasia wyznaczonemi, czy wspólnie mierzyli, czy zaczęta przez jednego pomiare, drugi do skutku doprowadzał, niemasz o to między Stronami sprzeczki, lubo ta Rewizya w po-
śledniejszych Dokumentach raz Dybowskiego, drugi raz Dziewiałtowskiego imieniem oznaczona być się wymienia.

Dzieło to Graniczne zawieraiące bezpieczeństwo wszelkich Possessyi Ziemiańskich y Hybernowych Woiewodztwa Podlaskiego złożone w Archiwum Białostockim, dotąd w Oryginale iest dochowane, a Kopia z niego wiernie wypisana y legalizowana składa się na Sądzie.

Strona y Sąd Kommissarski nazwawszy ją Kopią niemocną, służyć za Dowod odrzuciły w swoim przekonaniu, lubo Nayaśniejszy Zygmunt August w Liście swoim Magistratowi Kleszczelewskiemu wydanym, we wszystkim wedle tej pomiary zachować raczył.

1568. Febr: 22. List Zygmunta Augusta producitur w Extrakcie, który czytać.

Takie rzeczy nastanie zakroczyła Unia, a razem y Przywilej przywrocenia Ziemi Podlaskiej do Korony, w Roku 1569. na Seymie Lubelskim w Volumen Legum wprowadzony.

Na Gruncie czasu Sądu Kommissarskiego wnieśli J.W.W. Matuszewicowie, że Rewizor nie miał mocy mierzyć Gruntow, y do onych zabierać Szlacheckie ziemie, że dwunasto



nasto laty przed Rewizyą iuż były skargi Jmieniem Łozki, Panoszki, y Baki o zabranie Gruntow na Mieszczan Kleszczelewskich zaniesione, że takie zabory nie mogły być pomiara Rewizora utrzymane, y do possessyonalnego dzierżenia Mieszczan Kleszczelewskich rozmiernem podane.

Takie skargi umieszczone w załobie, a obszerniey kontrowersyą y Repliką explikowane zostały przekonaniem Sądu Kommissarskiego, który przeciw Dziełu Rewizorskiemu wezwał wzmiankowanych przyczyn, *iako widzieć Załobę Strony, y Dekret do przypadku.*

Wszakże wnioski takowe Strony, y z nich przekonanie Sądu Kommissarskiego, są w niewiadomości Przywileiu przywrocenia Ziemi Podlaskiey do Korony, w którym wszystkie postanowienia za Gasztolda Woiewody Wileńskiego na Podlasiu w Ziemi Bielskiej poczynione, y potym pomiary Rewizorow Krolewskich, nieporuszonemi y wiecznotrwałemi chciały mieć wspólne Narody Unią łączące się. 1569. Roku, folio 745. Puncto 6. Volumine 2. widzieć ten Przywilej, y czytać ad casum.

Niemasz tedy nayprzod przekonania ze Strony J. WW. Matuszewicow, żeby Rewizor gruntow Rohackich przyjął cokolwiek w pomiare Kleszczelewską, bo skargi Dziedzicow Rohackich dwunasto laty uprzedzające są zaniesione na Mieszczan Kleszczelewskich, bo Rewizor skarżonym o takowy Zabor być nie pokazuje się, y podobniey wierzyć, że iakiejkolwiek były różnice Ziemne, te przez Rewizora zaspokojone zostały; że nakoniec Rewizor gdyby co odjął, mówić o to nie można, iako w rzeczy przeciętey Traktatem 1569. bez obrażenia Praw Kraiowych.

Dalsze ślady utwierdzenia Rewizyi okazujemy w Przywileiu Nayiaśn: Stefana, krorego w R. 1576. Julii 4. wydanego, słowa przywodziemy następne: *Ograniczenie Miasta y Folwarkow mieyskich ich, iako Nurca, Kośney, y Babicz, Trubianki, dobrej wody, według pomiary za czasu Krola Zygmunta Augusta, przez Ur. Stanisława Dziewiałtowskiego uczynionej, mają zostać, y są w swym rozmierzeniu &c.*

Następowały z czasem różne podług Rozządzeń Kraiowych Lustracye, z których iedną pod R. 1576. stosownie do Rewizyi Dziewiałtowskiego spisana, deklarujemy.

Przed R. 1580. iuż Baka Dziedzic Rohacz, rozpoczął gwałtowne kroki w zabieraniu własności Kleszczelewskiej, y ślady upominania się nieprzemilczanego okazują się w licznych Dekretach, których poniżej wezwiemy przy probacyi dobroci Duktu Kleszczelewskiego, tak dla pokazania pewności onego, iako też dla dowiedzenia z gruntow przez Dziedzicow Rohackich wybicia.



Teraz do urzetelnienia złożoney Rewizyi postępując, kiedy terażniejszy Woyt Kleszczewski JW. Cieszkowski Kasztelan Liwski nad Przywilej Locationis Miasta y Erekcyci Woytowstwa, y nad Prawa szczegulne Miastu y Woytowstwu swemu służące, niektore Artykuły intraty przyswaiąc sobie przedsięwziął; Mieszczanie Kleszczewscy stojąc przy mocy wzmiankowaney Dziewiałowskiego Rewizyi, takowe przestępstwa zamandatowali do Sądow Zadwornych Prowincyi Koronney. Skutkiem tego zapoznania iest Dekret tegoż Sądu, w którym zachowując się we wszystkim do Rewizyi Dziewiałowskiego, sposob rządzenia się JW. Woyta obostrzono.

Składamy ten Dekret y wzywamy iego powagi w tym przypadku, że we wszystkich zdarzonego Procederu okolicznościach odwoływało się Miasto do tego naysolenniejszego Munimentu, który acz w kopii tylko legalizowaney był składany, przecięż w żadnym Sądzie uchylenia, owszem approbatę zyskał.

Za zleceniem Kommissyi Dobrego Porządku w Mieście Kleszczelach z Reskryptu Nayiaśniejszego Pana rozpoczętey, Miasto obowiązane odzyskiwać grunta przez Dziedzicow Rohackich zabrane, udało się do Rady Nieustającej z zapytaniem: Gdzie rozpoczęcie takowey Sprawy między Possessyami dwoch Prowincyi zachodzącey, y iey popieranie ma znajdować przyzwoitość, czyli *Competentiam Fori*?

Odpowiedziała Rada, przyznając Forum tey Sprawy w Assessoryi Litewskiej, y w tym punkcie wydaną Rezolucyą pod Rokiem

1783. 7bra 22. Dnia widzieć y czytać.

Z winney Dykasteryom Kraiowym uległości, Mieszczanie Kleszczewscy zwracając rozpoczęty w Assessoryi Koronney Process, iako świadczy o tym Dekret w R. 1639. w Poniedziałek po Niedzieli *fubilate* w Wilnie zapadły, przyszli do Assessoryi Litewskiej, a w tym Sądzie procz licznych dowodow na autentyczność swoiey Rewizyi, czynili wszelkie usilności na wystaranie się Extraktu Urzędowego lub Oryginału.

Ale gdy z Kwerendy w Grodzie Brańskim czynioney pokazało się, że Suscepta tylko Oblaty zapisana, y nie wprowadzając w Akta, sposobem w Koronie zażywanym, nazad przez Oblatuiącego W. JP. Stanisława Karwowskiego Skarbnika y Regenta Ziemsk: Bielskiego, oraz Plenipotenta JO. Branickiego wtenczas Wdy Krakowskiego y Hetmana W. Kor: odebraną została, wnieśli konsekwencyą, niechybnego oney w Oryginale autentycznym znajdowania się w Archiwum Białostockim.

Nie



Nie zawiedli się na swoim przewidzeniu, udając się do JO. Krakowskiej przez Memoryał; zyskali Odpowiedź, która się dosłownie wypisuje: „*Xiązka Dziewiałtowskiego* go jest teraz potrzebna memu Geometrze weryfikującemu Grunta w Starostwie moim Bielskim; ktorey Obla- ta musi się znajdować w Metrykach Koronnych. J. Bra- nicka K. K. H. W. K. Składa się Memoryał Magistratu Kleszczelewskiego, z odpisaną JO. Krakowskiej Rezolucją.

Poważne Pismo takowe dając świadectwo prawdzie, pomnaża pewność dla przekonania Strony y Sądu, o aktualnie znajdujący się Rewizyi Dziewiałtowskiego w Oryginale, ktorey lubo Mieszczanie Kleszczelewscy pozyskać z Archiwum Białostockiego nie mogli, dla potrzeby własney Sprawy JO. Krakowskiej w Leśnictwie Bielskim z Włością Ładzką mianey, iednakże Kopia zgodnie z Oryginału wypisaną, z podpisem JP. Piramowicza Sekretarza czy Archiwisty Białostockiego otrzymali.

Zaprzeczyli JWW. Matuszewicowie y temu, a Sąd Kommissarski, który wszystkiemu chciał nie wierzyć, cokolwiek służyło Mieszczanom na wsparcie Rewizyi, odrzucił tę konfrontacyą podpisem JP. Piramowicza stwierdzoną, na co się przywodzą słowa tego to na podniesienie zasługującego Dekretu: „*Niemniey ponieważ* złożona od Miasta Kleszczelow Kopia Rewizyi Dziewiałtowskiego, acz podpisana przez JP. Piramowicza zgodna, czyli niezgodna z Oryginałem, pewności nie czyni, y Suscepta w Grodzie Brańskim zapisana pod Rokiem 1755. bez wprowadzenia w Akta byłosc Xięgi Oryginalney Rewizorskiej w Archiwum Białostockim, nie zaś realności iey Kopii zaświadcza.

Nadto niedowierzania znalazło się w Sądzie Kommissarskim, kiedy podług wyrazow własnego Dekretu, przekonawszy się o byłosci Oryginalney Rewizyi, nie chcieli uwierzyć konfrontacyi przez JP. Piramowicza stwierdzoney.

Takie przyczyny kiedy służyły Sądowi Kommissarskiemu do uchylenia Rewizyi, w tym czasie z Dekretu Sądow Referendaryi Koronney naznaczoną została Kommissya gruntowa na rozpoznanie pretensyi między Włością Ładzką Leśnictwa Bielskiego, a JO. Krakowską Possessorką, na ktorey ponieważ wspomniona Rewizya Dziewiałtowskiego w swoim Oryginale komportowana, y przez JO. Krakowską złożoną była, Mieszczanie Kleszczelewscy udali się z prozbą wydania sobie do Kathegoryi Starostwa Kleszczelewskiego Excerptem, lub Konfrontacyi y zaświadczenia przed Sąd Kommissarski Ziazdowy in Pleno.



Przychylili się do sprawiedliwego żądania, zasiadający na Sądzie JW. y WW. Michał Starzeński Starosta Sądowy Brański, Paweł Hryniewicki Sędzia Ziemski Bielski, Woyciech Jaruzelski Stolnik Bielski, Ludwik Kruszewski Ssta Wasilkowski Szambelan J. K. Mci, Dominik Doliwa Goyski Skarbnik y Komornik Ziemski Liwski, Woyciech Wnorowski Vice Starosta, Antoni Wąsowski Pisarz, Grodzcy Brańscy, Jozef Nietyxa Warszawski, Kasper Wilamowski Rożański Burgrabiowie Grodzcy, z Sądow J. K. Mci Referendaryi Koronney wyznaczeni Kommissarze, ktorzy Kopią Rewizyi Kleszczelewskiej przez Mieszczan Kleszczelewskich przyniesioną z Oryginałem do Sądu swego komportowanym przeczytawszy, zgodność oney z Oryginałem podpisami swemi, y wiarą Kommissarską zaświadczyli, ktore w Roku

1786. Augusta 10. Dnia. *Widzieć y czytać.*

Statut Lit: konkluduje: że *Urząd Urzędowi ma wierzyć.* Siedm Kommissarzy po wiekszey części Urzędnicy Sądowi, a wszyscy przysięgli, wiarą Kommissarską zaręczają tę pewność; po tych więc solennościach, ktore na dobroć Rewizyi Przeduniowey Dziewiałtowskiego przynosimy, y iey ciągłej Exekucyi przez Przywileia Krolewskie, przez Dekreta Assessorskie, przez Procedera ustronne, y przez Swiadectwa przysięgłych Juryzdykcyi dowodziemy, ktożby się nie przekonał za iey dobrocią, chyba ten, któryby umyślnie odwracał twarz od poznania prawdy, albo własney Sprawy będąc Sędzią, wszelkie dowody Strony przeciwney odrzucał, nie dla tego, żeby miały być niedostatecznymi, ale że iemu szkodliwe.

Kto mało ma przekonania na tych dowodach, temu nie wypada chyba pozwać JO. Krakowską do Komportacyi Rewizyi, Miasto Kleszczele mając tęż Rewizyą Dekretami Koronnemi utwierdzoną, nie miało przyczyny pozywać w Koronie JO. Krakowskiej, w Litwie zaś z Dobr Koronnych Białostockich pozwanie, iako extra Provinciam, byłoby występne; zostawuie się ta droga JWW. Matuszewicom iako niewierzącym legalizowaney Kopii y w Sądach Koronnych przyjętey.

Tak ustanowiwszy pewność Rewizyi Dziewiałtowskiego, postąpmy do usprawiedliwienia Duktu Mieyskiego, z mocy tey Rewizyi prowadzonego.

Ponieważ zaś dwie tylko Wsie Mieyskie, to iest Czeremcha czyli Nur y Dasze, inaczey Kośną zwane, oraz Bor Mieyski y niektore Zaścianki w kwestyą niniejszey Sprawy z Rohaczami JWW. Matuszewicow y Hrusko wspólną JWW. Matuszewicow y W. Bobrownickiego Cześnika Mielnickiego possessyą wchodzą; więc o tych tylko Wsiach y Za-



ściankach rzecz z pomiaru Dziewiałtowskiego do Sądu wprowadza się następnym sposobem.

Rewizya Dziewiałtowskiego pod każdą Wsią najpierwey ogólnych Poletkow opisawszy granice, potym przez szczegulność każdej zmiany wyraża bokiem y końcami przytykanie; y tak: *Wież Czeremcha czyli Nur temi iest okryślona wyrazami: To Sioło siedzi iedną połacią na średnim polu, Ulica iednym końcem ku Babiczom, drugim ku Kośney.*

Sadzibne Pole leży iednym końcem ku miastu, drugim końcem ku granicy Baczyney y ku Puszczy Mieyskiej.

Drugie Pole leży także iednym końcem od Miasta, drugim końcem od granicy Baczyney, bokiem od Kośney.

Trzecie Pole leży iednym końcem od Miasta, drugim końcem od Połowcow y od Puszczy Mieyskiej bokiem od Babicz.

Tak opisawszy przez szczegulność każdą zmianę Dziewiałtowski, opisał potym w ogule tym sposobem, iako się poniżej kładzie:

Granice Włok tego Sioła, iedna Sciana graniczy z Włokami Mieyskimi, druga Sciana graniczy od Granicy Połowieckiej, y od Puszczy Mieyskiej, trzecia Sciana od Granicy Babicz, czwarta Sciana od Kośney.

Rzetelne to Opisanie Rewizora Przeduniowego, lubo dwoma wiekami od nas oddalone; wszelkio dokładnie weryfikuje się na Ziemi y na delineacyi Geometryczney.

Dwa tylko rogi Zmian bocznych nie mają swoiey zupełności, Pierwszy od Połowcow, drugi od Rohacz względem ktorych następną explikacya:

Rewizor Dziewiałtowski położywszy szczegulnym Scianom każdej Wsi pewne ograniczenie, zakłada razem każdej Sciany długość y Szerokość, podług tego wyprobowania pole Wsi Czeremchy powinno trzymać wzdłuż Sznurów 50.

Zapatrując się na Mappę tak szczegulną za Dekretem Kommissyi Granicznej, tylko co do differencyi z Rohaczami y Hruzką, iako też ogulną całego Miasta y Woytowstwa Kleszczelewskiego, z zlecenia Kommissyi dobrego porządku sporządzone widziemy nayprzod pewną Scianę, która dzieli Mieyskie Grunta od wieyskich Czeremszańskich, nie iest ona do przypadku Sprawy z JW W. Matuszewicami, bo iey odwieczną starożytność dostrzegł na Wizyi Sąd Kommissarski, nie iest ieszcze zawodną z tey przyczyny, że wszystkie sciany Mieyskie y Wieyskie są w swoich właściwych obrębach zachowane, y tak rozłożone, że z poruszeniem iedney, ruynowałaby się druga, a zatym wszystkie.

Przekonawszy się zatym o leżeniu właściwym Sciany dzielącej Miasto od Czeremchy, wzięść należy y wzdłuż prze-



ciągnąć Sznurow dla wyrównania zamiaru 50. Sznurow Rewizyą pomiarową determinowanego.

Z pomiary sznurowey pokazuje się, że całe Pole we trzech zmianach Wsi Czeremchy, czyli Nura, ma iednostayną 50. sznurow dłużyngę, rogi tylko obydwu umniejszone przez dyfferencyą, ieden od Połowcow Wsi Stołowej Ekonomii Brzeskiej, gdzie zachodzi półtora pręta dyfferencyi, a drugi od Rohacz.

Naturalne obięcie rzeczy każe nieinteressowanemu przekonywać się umysłowi, że gdy wszystkie Sciany, Pola, domierzone są podług Rewizyi Dziewiałtowskiego, więc y te rogi uszczuplone do proporcyi pomiary Dziewiałtowskiego mają się zregulować.

Zyczyło Miasto Kleszczele mieć Sprawę z Ekonomią na gruncie, ażeby tym sposobem, y za iednym Expensem ograniczyć się ze wszystkimi w Litwie, y przez złożone pozwany Ekonomii Munimenta dowieść równość Linii w tym mieyscu z Połowcami graniczącey, y do półtora pręta uszczuploney.

Było życzeniem J. WW. Matuszewicow dla zakrycia prawdy przed Sądem usunąć od Sprawy Ekonomią, y przez różne sposoby skłonili determinacyą Administracyi mieyscowey, że takowego łączenia bronila, a Sąd Kommissarski idąc za żądaniem Matuszewicow, uchylił nieprawnie łączenie.

Lubo z wyrazow Dekretu Assessorskiego Remissyinego z Aktoratu y z Powodztwa Miasta zapadłego, biorąc przekonanie, Miasto mając pozwolony warunek przypozwaniania Graniczących, wolnie takową czyniło adcytacyą. Dekret iednak Kommissarski wezwawszy przyczyn iedney, że Remissa z Ekonomią nie iest dana, drugiey z Art: 4. Roz: 9. o Kommissyach między Dobrami Krolewskimi, uchylił odstępnie od Prawa.

Pierwsza przyczyna gdyby ważna była, tedy żadne ogulnym tytułem adcytacye w Dekretach używanemi być nie powinny, a przecież codzienne niemal w Sądzie Nayiaśnieszym uczy doświadczenie, że y adcytacye takowe ex Serijs Partium Controversiis zapadały, y w Prowincyi nie sprzecznie od Obywatelow uskuteczniane zostają.

Druga przyczyna brana z Statutu Art. 4. z Roz: 9. iest równa pierwszej. Prawo albowiem wzmienione chce mieć, ażeby w sporze granicznym między Dobrami Krolewskimi a Szlacheckimi, byli wyznaczeni Kommissarze za Reskryptem Krolewskim.

Po przeniesieniu tey czynności Sądowniczey z Osoby Krola na Magistraturę Assessorską, Exekucya wzmienionego Prawa Statutowego, została przy Assessoryi, iako widzieć o tym Ordynacye Assessorskie, a Kommissarze z Sądu Asses-



sorskiego wyznaczeni, mają tytuł Kommissarzy Jego Krolewskiej Mci.

Otoż iak niemocne fundamenta wspierają ważność Dekretu Kommissarskiego, a przecieź w tym, a nie innym sposobie są wezwane do Dekretu Akcessoryinego, odłączającego podany wpis Miasta przeciwko Ekonomii, *ktory do przypadku widzieć y czytać.*

Daley ieszcze zapatrzeć się na tę Kontradykcyą, którą popełnił w swoim Dekrecie Sąd Kommissarski, kiedy in Accessorio umyślnie odłączywszy Wpis Miasta z Ekonomią, w dalszym pryncypalnym wyroku z J. WW. Matuszewicami, ucinając 15. Sznurow z Linii podłużney gruntow Czeremsańskich, dał racyą nierowności teyże Linii z drugiey strony od Połowcow, y tak iedną przyczynę przysposabiając dla drugiey, gotował uymę dla pomiary Rewizorskiej. *Widzieć do tego przypadku Dekret Pryncypalny.*

Tak usprawiedliwiając Prawo swoje Kleszczelanie za Scianą Wsi Czeremchy, czyli Nura, lokując piąty Zaścianek Bor, czyli Puszcę Mieyską, Rezę u Kaniewa Błota, Morgi u Diedowa Błota, Włoki u Pozdyka zwane, y dwie Rezy koło Pozdyka leżące, a to wszystko na fundamencie Rewizyi Dziewiałtowskiego, prowadzili Dukt swoy poczawszy od Wsi Kośney Scianą dzielącą Miasto od Wsi Nura, prosto aż do Pięty. Węgieł granicy Miasta, Nura, czyli Czeremchy, Babicz, y Dobrey wody zamykającej. Od tego punktu w prawo Scianą dzielącą Babicze od Czeremchy, aż do granicy Połowieckiey; ztamtąd znowu w prawo do Morgow Possessjonalnych przy Kaniewie Błocie, a potem w lewo prostą linią przez Kaniewo Błoto, do Błota Dydowego, y do pięty trzech granic przez żadną Stronę nie zaprzeczoney. Ztamtąd w prawo do dwóch znakow, a potem prosto do znaku nad Rzeką Nurem położonego, Uroczyskiem Smolany Piec nazywającego się, zkąd w prawo równą linią aż do Rezow przy granicy Nurskiej położonych.

Ogólną tę opisawszy granicę, przez szczegulność na każdy punkt, y na każde Uroczysko następne daiemy tłumaczenie.

Kończąc ścianę podłużną Wsi Nura, czyli Czeremchy 50. Sznurową przy granicy Połowieckiey, stanęliśmy na Scianie niekwestyonowaney, dzielącey Pola Czeremczańskie, y Puszczy Mieyskiej, ztamtąd w prawo, a potem w lewo przez Kaniowe y Diedowe Błota, aż do Pięty y Kopca narożnego, przyznana y zgodna ze Wsią Połowcaw i granica. Na tey Ziemi za Scianą Wsi Nura lokując piąty Zaścianek, Las, Pozdyka, Morgi, y Rezy, przez szczegulność usprawiedliwiamy wszystko; a nayprzed: Piąty



Zaścianek z Rewizyi Dziewiałtowskiego ma swoją ubikacyą między Scianą Nurską y Połowiecką, y od Puszczy Mieyskiej od granicy Pana Baki, y Sąd niech raczy dostrzec tego widzialnie na Mappie. Chociaż Bor, czyli Puszcza Mieyska za świadectwem Dekretow, które niżej złożemy zniszczona, teraz w niektórych y to rzadkich miejscach małemi Zaroślami odznacza się, wszelako z ubikacyi gruntu przy niej leżeć powinno, znajdziemy dotykalnie nie już Puszcę y Lasy, ale przynajmniey Ziemię, na ktorey rosły Drzewa.

A nayprzod: Błota Kaniowo y Diedowo termina przez Strony niezaprzeczone, przy iednym z ktorych Reza gruntu, a przy drugim Morgow 13. pomiarą wyszczegulione.

Zaścianek piątym nazwany, z iedney strony powinien mieć Puszcę, Morgi od Połowcow u Diedowa Błota, położone są za Borem; trzecia strona, że przypiera do Sciany Wsi Nura, to pod szczegulnym opisaniem teyże Wsi iest dołożono; a czwarta Sciana opierać się ma o Pozdyka.

Zwrócić attencyę na Mappę, y w niej widzieć ubikacyę Pozdyka.

Mieysce Pozdyk zwane, iest to Posada dwóch Mieszkańcow Rolnikow, nazwisko podobnież Pozdyk mających, widzialnie na Mappie oznaczone, y przez wszystkie Strony przyznane.

Między takowemi zatym nappewnieyszemi terminami, lokuie oną w mieyscu nayrzetelnieyszey swojej ubikacyi. Przy tymże Pozdyku dwie Rezy lokowane przez Miasto, mieć powinny na około siebie Pozdyka, Scianę Nurską, granicę Baki y Puszcę Mieyską; co rzetelnie zweryfikowali Mieszczanie na gruncie.

Biorąc zaś ogulnie Zaścianek, Rezy, Morgi, Las Mieyski, y Pozdyka, iaka wielość gruntu z wymiaru Dziewiałtowskiego iest determinowana, taką oprowadzonym Duktem należną być sobie dowodzą Mieszczanie. Y z iedney strony od Połowcow aż do pięty granicznej zgodna granica, daley częścią zgodnie, częścią używaniem do dwóch znakow, a ztamtąd do punktu nad Rzeką Nurem Smolany Piec zwanego, przez mieysca niegdyś Kleszczelewskie używalne y gwałtownie wybite, ztamtąd znowu do terminu dwóch Rez za Pozdykiem leżących, y z ubikacyi wyprzec się niemogących, doprowadzona, kończy Kwestyą co do Wsi Nura, Zaścianku, Morgow, Rezow, Boru Mieyskiego, y Pozdyka.

Ku wsparciu granicy przez Kleszczele położoney, wzywamy własnego Dokumentu J.WW. Matuszewicow, to iest: Dekretu w R. 1500. między Andrzejem Łoską części Rohacz Dziedzicem, a Mieszczanami Kleszczelewskimi przez Woyciecha Janowicza Marszałka Krolewskiego, Ochmi-
strza



strza Krolowy Dzierżawcę Kowieńskiego y Wileńskiego, który skargę graniczną o Sianożęć na Rzece Nurze, między Rohaczami a Kleszczelami rozpoznawając, używanie Łąk po obydwóch brzegach Rzeki Nura, przy Rohackich Dziedzicach do dalszego czasu zostawił.

Pod czasem Dekretu Woyciecha Marcinowicza nie było sprzeczeki, tylko o Łąki nad Rzeką Nurem, y te dla doczesnego używania Dziedziców Rohackich zawarowane Dekretem. Nie długo potym nastąpiła Rewizya Dziewiatowskiego, podług ktorey oprowadzając terażnieyszą Kleszczel granicę, przypieramy do Rzeki Nura, y żadnych Łąk nad tą Rzeką Nurem nie zabierając Duktem naszym, weryfikujemy własny Dokument Matuszewicow z ich komportacyi złożony.

Sąd Kommissarski odstępnie od Dokumentow między dwoma Duktami stanowiąc granicę, wezwał pomiary Tarnowskiego po R. 1600. między uczestnikami Rohackimi czynioney.

Kiedy zaś ze Strony Miasta Kleszczelow w Akcessoryinym głosie wniesiono proźbę o wymiar Dobr Rochacz ad tenorem pomiary Tarnowskiego; Sąd Kommissarski uchylił to żądanie, a przecięż pisząc pryncypalny Dekret na wsparcie Duktu przez siebie ustanowionego, wezwał Pomiary tegoż Tarnowskiego, iakoby za śrzodkowaniem tego to Komorniczego dzieła, Rezy uczestnikow Rohackich od pewnych terminow, y w pewney długosci rozciągające się przypierały do granicy terażnieyszey Kleszczelewskiej, y tym samym usprawiedliwiały przyczyny do ustanowienia granicy wezwane.

Jakże widoczna kontradycya rzeczy, w Sądzie Kommissarskim popełniona, a z wyrazow samegoż Dekretu iawnie pokazująca się.

Weryfikacya pomiary Tarnowskiego, y wymiar całych Rohacz był żądany przez Stronę, uchylony przez Dekret, a przecięż zapomniawszy tego pierwszego wyroku, śmiano wezwać Pomiary Tarnowskiego nie weryfikowaney, y na Dukcie nie widzianey, lecz potym na Mappie przez Komornika J.W.W. Matuszewicow odmalowaney, na usprawiedliwienie granicy Sądownie ustanowioney.

Taż pomiara Tarnowskiego wcale na gruncie pomimo życzenia nawet Mieszczan Kleszczelewskich nieweryfikowana służyła w dalszym decydowaniu za pretext do uciążenia Mieszczan Kleszczelewskich, a J.W.W. Matuszewicowie w Projecie zyskania takowego Wyroku, wszystkie Uroczyska, mianowicie Jaholnik Zapowiednikiem zwany, z własney przenosząc Ubikacyi w Gruntach Kleszczelewskich zawadnie lokowali.



Co do Wsi Daszow.

W ciągu dalszego usprawiedliwienia Duku ze Strony Miasta J. K. Mci Kleszczel wyprowadzonego, następuje okazanie Granicy Wsi Daszow czyli Kośney.

Wsie Ziemskie różnie między Rodzeństwem y Uczestnikami dzielone, mają za sobą Listy dzielne, Intromissye uwiązyczne Generalskie, Prawa przedaźne y dalsze Tranzakcyje, ktoremi się w Sprawach objaśniają y tłumaczą.

Possessya Miast tak, iak wszelkie Dobra Krolewskie, Dzieła Rewizorskie, mają za iedyny fundament; Kleszczele zaszczytzeni pomiaraż Dziewiąłtowskiego, o ktorey dobroci uprzedzony chyba powątpiewa umysł, też samą do pewności Granic Wsi Daszow czyli Kośney deklarują Rewizyą.

Wieś Dasze czyli Kośna wymiarem y położeniem swoim zgadzając się z Rewizyą Dziewiąłtowskiego następną w porządku pewności przynosi za sobą Explikacyą.

Wszystkie trzy Pola razem wzięte leżą iednym końcem od Pola Mieyskiego y Wsi Nura czyli Czeremchy, drugim od Granicy P. Baki, y Woiewody Nowogrodz: to iest: od Wsi Hruzkiej wspolney JWW. Matuszewicow, y W. Bobrownickiego Cześnika Mielnickiego possessyi y od Piotrowszczyzny, ad praesens JWW. Potockich, bokami zaś położone, iednym od Baki, drugim od Cerkwi Kośnieńskiej; y tak Sąd znajduje na Mappie.

Podług wielości Rewizyą opisaney, średnie y boczne od Rohacz Pole mając swoją szerzynę y dłużyńę oprowadzone duktem Kleszczelewskim zyskało approbatę przez Dekret Kommissarski.

Odwołując się w tym punkcie do Dekretu, oddaemy sprawiedliwość Sądowi Kommissarskiemu.

Trzeci zaś poletek od Cerkwi Kośnieńskiej, że nie iest zupełny okazujemy w końcu dwóch pierwszych poletkow naddatek odwieczną possessyą Wsi Daszow zadzierżany, nigdy w żaden sposób niezaprzeczoną.

Do wytłumaczenia tego poletku dokładnie wzywamy słow z Rewizyi. *To Pole, ktore leży bokiem od Cerkwi Pana Sapięhy, od rzeczki Kośney, na krzyż rozdane, z tey przyczyny, aby się popar tego Siola zgadzał z Miastem Kleszczelewskim.*

Co się tym sposobem wywięzuie: Sciana Miasta Kleszczel leżąc obok trzeciego pola Daszow czyli Kośney, iako widzieć na Mappie, ma rowny y wspolny, dla Trzody Mieyskiej wypust, w tey stronie z Trzodą Wieyską Daszowską.

Tak dla tey w Ugorze równości, iako też dla niedostarczaiącey Ziemi w tym mieyscu granicą Zukow y Pohrebow ściśnio-

na Nustalle
Gadaj.



ściśnionej czyniąc pomiare Rewizor, Poddanym na tey Zmianie dał część od Kośney.

A gdy Ugor mieyski przychodząc z Kolei trzeciego Roku wypada ku tey stronie y zajmując pole Daszowkie staje się wspólnym Miasta y Wiołki Pastwiłkiem, żeby Ludzie w tey zmianie zupełnie nietracili gruntu, na Krzyż to iest: w poprzek tego Pola przez naddatek dorównywającą wymierzył każdemu wielość.

Do ktorey stosownie prowadzony Dukt tyle zaiął położoną linią, ile do wypełnienia Dziewiałtowskiego brakowało.

Sąd uznał to za wniosek Sprawiedliwy, aże linią wstecz cofnął, y już Granicę niestosowną do dokumentu iako do twierdzy rzeczy odznaczył.

Ze z przyczyny Poparu z Miastem wspólnego to na Krzyż rozdanie gruntu nastąpiło, procz świadectwa Rewizorskiego, postąpmy do innych dowodów.

Wieś Dasze na szrednim Polu dwoma Połaciami lokowane w tey zmianie niemoże mieć zupełnego Pola, tylko iako z rzeczy pod oko widocznie podpadającej, połowę, drugą więc połowę różnie po innych zarabiają zmianach, a z tey przyczyny częściami wszystkie Pola każdego Roku zasiewane niedając Wsi pewnego wygonu, ani też w bliskości żadnych zarośli na Mieyskim Polu po części zarostym paszy szukać pokazuje potrzebę, y z tey potrzeby wynika zgadzanie Poparu z Kleszczelami przez Rewizora opisane.

Przeciwno tym pewnościom że Strony Miasta Kleszczelow y Wsi Kośney czyli Daszow powagą Rewizyi Dziewiałtowskiego iako przed Uniowego Munimentu przywiedzionym, powstał JWW. Matuszewicowie Dukt swoy iako od Wsi Nura inaczej Czeremchą zwanego, prowadzili omylnie, tak podobnie przyszedłszy do Daszow od drogi prawdziwey daleko usuneli się.

Przecinając połowę poletku Daszowskiego, y takowym postępkem zabierając w nim Uroczyska *Teleszowka*, *Paraszowka*, *Lipowa* y *Lewkowka* zwane, odwiecznie dzierżane niedawnemi czasy w niektórych mieyscach przez ludzi Rohackich gwałtownie że znakami widocznymi wiołencyi y gwałtu pospolitego przywłaszczane, Duktu swego niepotrafili usprawiedliwić.

W dalszym postępowaniu Duktu granicznego gdy przyszedli do Sciany wewnętrznej, dzielącej zmiany dwie od naddatku trzeciej, wzięli ją omylnie y odstępnie od dokumentow za Graniczną Scianę między Kleszczelami a Hruzką, a daley szrodkiem Gruntow Daszowskich pomiędzy Zmianami Scianą wewnętrzną idąc Dukt swoy zawodny wszrodku gruntow Kleszczelewskich zakończyli, nawet w Koń-



cu do swoich nieprzyparłszy Gruntow, Co w Sprawach Granicznych za osobliwość może być poczytanym.

Naddatki trzeciego pola na Krzyż czyli w poprzek dwóch Zmian pierwszych leżące, y wewnętrzną miedzą dzielone, nazywali Zbażarem, y na tym Gruncie mienili sobie rozsypane być Kopce, pobicie Człowieka y urznięcie brody Człowiekowi Baczyney possessorki Hruzki.

Wiolencie takowe miały być dopełnione przez Chądzyńskiego Starostę y Woyta Kleszczewskiego za świadectwem processu prawnego o to z Chądzyńskim wiedzionego.

Z mniemałą tą pretensją tak daleko zaszli w Explikacyą y przychyliłi przekonanie do processu Baczyney, że nawet tę wiolencyą przed 150. lat zgurą zaszła toiest: rozsypanie Kopcow y urznięcie brody Baczyney włożyli między punkta Examinu.

Znaydzie Sąd in occluso Rothulo ten żądany, usilnie punkt, ale znaydzie też ogolne wszystkich Swiadkow wyznanie, że ani o tey Brodzie Baki, ani o mieyscu iey urznięcia cale niewiedzą y nieślyszeli.

Co zaś do Uroczyfka Zbażaru, o tym wiedzieć należy że się obszernie na puł mile y więcey rozciągając pod różnemi iest possessyami, y naresztę nieczyniemy nad tym sprzeczki, że część nieiakowa Pola Daszowskiego, bywa nazywana Zbażarem Daszowskim.

Ale do Nomenklatury przywiewzuiąc się, można zawieść y owszem cale niepewnym uczynić przekonanie Sądu.

Process albowiem z Chądzyńskim przez Baczynę wiedziony, z mocy ktorego to odcięcie Zbażaru dowodzą JWW. Matuszewicowie y mieyscem urznięcia Brody okazuią Ubikacyą Zbażaru. wyraźnie świadczy o wiolencyi y pożęciu Zboża pod samym Dworem Hruzkim nie pod Daszami.

Biorąc zatym pod oko odległość mieysca dzielącego Hruzkę od Poletku Daszowskiego znaczna pokazuje się Rożnica w niedobrze werifikowanym z Ziemią processie, a więc y w omylnie wiedzionym Dukcie.

Ale dosyc nad tą Kwestyą sporu, skończmy oną na wyznaniu Examinow, ktore nieprzyznały w tym mieyscu, ani Zbażaru Hruzkiego, ani rozsypanych Kopcow, ani pożętego Zboża, ani pobicia y urznięcia Brody Baczyney.

Dalszy zaś Dukt dlaczego między Polem własnym Daszowskim ścianą wewnętrzną prowadzony wiedzieć nie można.

Krotko ieszcze co do trzeciego Pola od Cerkwi y Rzeki Kosienkiej leżącego zaftanowmy się z uwagą, Trzecie to Pole nierowno w Końcu wychodzące y na Krzyż a podług brzmienia Rewizyi rozdane, cale posuwane w stronę Zukow być niemoże. Tam albowiem od Zukow Piotro-



trowszczyzny Pohrebow y Wolki cale nienaruszona y odwiecznie niekwestyonowana Granica zapewnia wszelką spokojność z JWW. Potockimi y W. Kurzenieckim Łowczym Ziemi Bielskiej Sąsiadami.

Nie iest do przypadku zebrana ta argumentacya, ale wyświeca się to nayprzod z spokojney possessyi, potym z Zaprzysiężoney przez Miasto y JWW. Matuszewicow Komportacyi dokumentow, ktora śladu sporow Granicznych y żadnego zaboru nieokazała.

Wszystkie naydawniejsze Miasta Kleszczel procedera zaświadczaią o iedney tylko niespokojności Granicznej z Baką, y Jego uczestnikami Rohackimi.

Nakoniec Kommissya dobrego porządku zaleciwszy sporządzenie Mappy ogolney Miasta y Folwarkow Mieyskich, gdy uskuteczenie tego pomiaru dopełnione, weryfikowała na Gruncie, znalazła Rewizyą Dziewiałtowskiego we wszelkich ścianach y opisaniach zgodną z Gruntem, procz od Granicy Rohacz y Hruzkiej *iako widzieć Dekret:*

1784. *Maiia 10. y czytać ad casum.*

Ten Dekret będąc świadectwem istotnym dwa razy w Sądzie niniejszym uważanym być powinien, raz iako dowod, że cokolwiek wymierzył Komornik stosownie do Rewizyi Dziewiałtowskiego to wszystko z weryfikacyi Kommissarzy rzetelnie znalazło się na Gruncie procz niezgodney od Prowincyi Litewskiej Granicy, a to konkluduje o spokojności od innych stron wszekich.

Drugi raz, że pomiaru stosowana do Rewizyi Dziewiałtowskiego w każdym mieyscu zgodnie weryfikuje się, a to iest przekonaniem o dobroci Munimentu Granicznego, który mając ważność z swego nastania, znaleźć powinien wiarę z swoiey rzetelności.

Czemaż ten zgodny we wszystkich punktach Muniment Graniczny, ma być dowodem w iednym boku stronie prawem czyniącey, a w drugim zasługiwać na odrzucenie.

Y co za wyraźna Kontradykcyja w Oczach powszechności byłaby dopełnioną, gdyby Rewizya Dziewiałtowskiego na Kommissyi Leśnictwa Bielskiego, była dobrym Dokumentem, y w Sądach Assessoryii y Referendaryi Koronnych zyskiwała approbatę.

A przeciwnie w Litwie na Sądzie Kommissarskim, y w Assessoryi tenże sam ieden Dokument miał być uchylanym na Instancyą J.WW. Matuszewicow, y W. Bobrownickiego.

❁ ❁ ❁

Kategoria oddzielna z W. JP. Ignacym Bobrownickim Cześnikiem Ziemi Mielnickiej, części Wsi Hruskiej w Woiewodztwie Brzeskim Lit: Dziedzicem.

W Bobrownicki takim iest uczestnikiem w Dziedzictwie Wsi Hruskiej, y w dzierzeniu Gruntow, że sztuka pola J.WW. Matuszewicow przedziela się iego łanami y na wzajem.

W czasie Duktow postrzegłszy to Mieszczanie, przypozwali W. Bobrownickiego, pomimo usilność J.WW. Matuszewicow chcących ukryć to uczestnictwo dla łatwiejszego dla siebie samego zyskania Duktu uprojektowanego w Gruntach Daszowskich. Co wyraźnie pokazuje Dekret, w którym oddzielnie powtarzany Dukt Miasta y Redukt, przekonywają o tey prawdzie.

W Bobrownicki nie był w Proiekcie posuwania granicy swej w Grunta Baki, ale tylko utrzymania się przy swej używalności.

Stało się, że wyszedłszy na Grunt dla okazania Duktu, a widząc dobrze uprawne Role Daszowskie, y Ziemię zawsze pewną obfitego plonu, podobał tę dobrą pozycyą, y Granice swoje iako Uczestnik J.WW. Matuszewicow, stosownie do ich Duktu rozciągając, w porządku zyskania tey zagarnioney Duktem własności Daszowskiej, podał punkta do Examinu, ktore przed wzięciem do ustępu y examinowania na Instancyą Miasta Oblatowane składamy w Extrakcie 1786. Julii 31. dnia.

W dalszym postępku Prawa przez Plenipotenta swego Jmć P. Pawła Korzeniewskiego Burgrabiego Grodzkiego Drohickiego, nakazaną zaprzysięgając Komportacyą, na tę Rotę: iako żadnych Dokumentow nie ma; wyznał tym samym, że nie ma Dowodu z siebie zadnego, tylko cudzym poświęca się Proiektom. *Widzieć świadectwo w Dekrecie wykonanego Juramentu.*

Wreszcie ku końcowi Sprawy widząc z Dokumentow JWW. Matuszewicow niepewną dla siebie wygraną, odstąpił założoney do Gruntow Daszowskich pretensyi, a zachowania siebie przy używalności dopraszał się, y pozwu wzajemnego nie wynosił, y lubo J.WW. Matuszewicowie na całym Dukcie swoim tak od Rohacz, iako też od Hruski bez wyłączenia oświadczyli przysięgę, W. Bobrownicki do oney się nie wziął.

Nie mógł tedy nic wygrywać na Mieszczanach Bobrownicki, bo nie miał swoich Dokumentow, w cudzych nie było fundamentu, bo y J.WW. Matuszewicowie w tym miejscu ogulnie od Wsi Daszow, chociaż Juramentem wspierany,

❁ ❁ ❁

rany, utracili Redukt. Bo Dukt swego odstąpiwszy, przy używalności zachowania siebie żądał, bo nakoniec Pozwu do Sprawy nie miał, a Art: 54. z Roz. 4. każe mieć Pozew, y ex Reatu bronić się tylko, ale nie wygrywać, co można.

Stało się więc, że Dekret Kommissarski skassowawszy, w tey Stronie Dukt wiedziony, cokolwiek ieszcze na Bobrownickim przysądził.

A W. Bobrownicki przestając na takowym Dekrecie, od niego nie zakładał Appellacyi, lecz tylko Mieszczanie od niezupełnie domieszczoney sobie sprawiedliwości oświadczyli odzew; *iako widzieć y Kontrowersye post latum & promulgatum Decretum, y punkta Stron appellacyine.*

W żądaniach tedy Miasta granica może być posuniona daley stosownie do Rewizyi, ale W. Bobrownicki żadney proźby zakładać tu nie może, bo z nim *standum Decreto Commissariali.*

A podobnież J.WW. Matuszewicowie z Uczestnika swego W. Bobrownickiego powinni wpatrywać się w konieczną dla siebie konsekwencyą; Dekret Assessorski czyniąc Remissę na Sąd Zjazdowy Graniczny, wyprowadzenie onego mutuo partium sumptu, zalecił, który ciężar same Miasto wspólnie po trzy dni kolejno z J.WW. Matuszewicami utrzymując, o powrocenie w części po W. Bobrownickiego wyniosło do Kommissyi Pozew. Ktorego gdy Wyrokiem nie zyskali Kommissarskim, po zasłę Appellacyi przenoszą Process do Sądu Assessorskiego w tychże proźbach powrocenia mutui sumptus.

Kto się w Gruncie być pokaże winnym, ten użytki płacić obowiązany Stronie wygrywającej, za szrodkowaniem Statutu Art. 2. z Roz: 9.

Miasto Kleszczele w tey stronie od Hruzkiey zyskuie Dekretem Kommissarskim blisko Włoki wyborney y użyteczney Ziemi, a za użytek od Lat tylu nie ma zwrotu y nagrody. Nie wygrywa podobnież wydatkow prawnych, wygrywając Ziemię, chociaż iedno z drugim nierozdzielnie chodzić powinno, a przez to w tym Punkcie poprawienia Dekretu Kommissarskiego składając proźbę, kończemy Kategoriją z W. JP. Bobrownickim.

Co do J.W. Cieszkowskiego.

J.W. Floryan Cieszkowski Kasztelan Liwski, Starosta y Woyt Kleszczelewski, miał oddzielną Kategoriją o Łąki Pohreby z JW. Matuszewicami, a mając swoją Sprawę, gdy się podobało być oszczędnym, y cudzym kosztem oną odbywać, Miasto mutuum sumptuum mając ostrzeżone Dekretem Assessorskim, a z samemi tylko J. WW. Matusze-



wicami wspólnych konfuzji czyniąc składkę, przypozwalało J. W. Woyta o powrocie mutui sumptus.

Dekret Kommissarski dosyć lekko, bo tylko Zł: Pol: 100. pro mutuo sumptu dla Miasta na J. W. Woycie wskazawszy odeszła jako w Sprawie małej podług Konstytucji 1764. nie dopuścił.

Nie mieli żadnej Sprawy na Sądzie Kommissarskim z J. W. Woytem Mieszczanami i tylko go wedle Praw Koronnych jako Woyta, a zatym pierwszą w Magistracie Osobę przypozwali.

Sprawa zatym cała o wspólny koszt wytoczona, gdy tem Złotych domierzona została, ważnie Sąd Kommissarski nie dopuszczając Apellacyi, odwołał się do Prawa Konstytucji 1764.

Oparł się skutkiem Prawa y Dekretu J. W. Cieszkowski, y nie wypłacając w Terminie nakazanych 100. Zł: popełnił Kontrowencyą, o co pozawszy Magistrat Klefzcelewski, prosi zapłacenia, najprzód pro mutuo sumptu, pen kontrawencyjnych, to jest: 6. Niedzieli wieży Cywilnej w Bielskim Zamku, y Sta Kop Groszy Litewskich, to jest Zł: Pol: 250. uznania, wreszcie ponieważ sprzeciwieniem się dobrowolnym Dekretowi Kommissarskiemu, dał pobudkę do Procederu terazniejszego expensu prawnego Zł: 500. przyśądzenia.

Kategoria czynkowa z J. W. W. Matuszewiczami.

Następuje okazanie tych wszystkich wioleńcy y ucisków, kteremi obarczeni Mieszczanie Klefzcelewscy utracili swą własność, a które od pierwiastkowych ieszcze Rohacz Dzieziców rozpoczęte, dosyć silno przez terazniejszych pozwanych J. W. W. Matuszewiczów utrzymywane, y w niczym opuszczone nie zostały.

W Roku 1570. znajduje się ślad uczynionych zaborów przez Bakę w Gruntach Klefzcelewskich, o które już dla niezręczności prowadzenia w obcej Prowincji Procederu, już to dla zamieszkań Kraiowych, kiedy nie przyszło Mieszczanom Klefzcelewskim popierać Processu z Rohackimi Possessorami.

Y kiedy Starosta y Woyt Klefzcelewski z odeszłych Włok przez Zabor gwałtowny Baki gruntów, Czynnzu od Mieszczan bez defalki upominał się, Mieszczanie pozwali do Sądu Krolewskiego.

1578. 1579. 1581. *Widzieć y czytać te trzy Dekreta między Miastem Klefzcelewskim a Chądzińskim Starostą y Woytem Klefzcelewskim zapadłe.*

Z nich



Z nich bierze się przekonanie, nayprzod: że Las mieyski, ktorego z Rewizyi Dziewiałtowskiego znalazło się Włok 18. był wyciętym przez tegoż Chądzyńskiego, nie trzeba się więc zadziwiać, że teraz mieysce tego Boru, czyli Puszczy mieyskiej okazujemy częścią w drobnych zarosłach, częścią w wyrobkach, a naresztę w odłogu nieużytecznym, jako w Piaskach położenie mającey.

Powtore: że pod owym czasem iuż był dopełniony zabor na Włok dwadzieścia, y że z tego zabranego Gruntu, wybierane przez Starostę Czyszne, Król Dekretem swoim powrócić Miastu nakazał.

W dalszym czasie nieustające zabory y owszem od Bazylego y Doroty z Bińkowskich Kaleczyckich Possessorow Rohacz pomnożone, dały pobudkę popierania Processu.

Jakoż Mieszczanie Kleszczelwscy pozwali do Grodu Brańskiego, gdzie po odeszłej ze Strony Kaleczyckich *de exceptione Fori* Kontrowersyi, Sąd rzekł *adinvento Foro*.

1638. *Feria secunda post Festum Conceptionis, Grodu Brańskiego Dekret* dla dowodu nieprzemilczaney krzywdy składa się.

Z takowego Dekretu wyprowadzona została Sprawa do Sądow Zadwornych Koronnych, a Władysław IV. natenczas Paniuący dał Remissę na Sąd Kommissarski Graniczny z Osob dwoch Prowincyi złożony.

1639. w Poniedziałek po Niedzieli *Jubilate* w Wilnie zapadły Dekret.

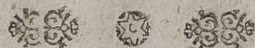
Nie przyszedł do skutku Sąd Kommissarski, bo różne zamieszania Kraiowe, y naresztę powietrze wypleniwszy Mieszkańców, Wsi Czeremchy y Daszow, pozostałym, y od kłęski ochronionym dosyć zostawiły gruntu po wyszłych Mieszkańcach pozostałego.

Przerwaną niespokoyność między Rohaczami a Kleszczelami odnowiono za possesyi JW. Matuszewicow y JP. Bulewskiego części tychże Rohacz Possessora; ktory naiachwasy na Włoki Daszowskie na sto kop Zboża Oziminy niedoyrzałej, Bydłem wypaść, y stratować ośmielił się.

1755. w Grodzie Mielnickim *zaniesiony Manifest*.

A JP. Lutostański Ekonom JW. Matuszewicow, trzy wozy Solą naładowane Poddanym Daszow, z Końmi zabrawszy, po kilku Niedzielach, głodem y pracą wycięczone Konie, nie wprzod aż za okupnem 200. Zł: Właścicielom powrocił, *iako o tym świadczy tenże Manifest*.

Od tego czasu rozpoczęta kontynuacya gwałtow częściey zdarzana; bo w Roku 1766. na spokoyne dzierżenie Wsi Daszow Poddani Rohaccy z Ekonomem swoim Zewlewskim na spokoyne dzierżenie teyże gwałtownie naszedłszy, Zboża wypsuli, Gabryela Markiewicza na ie-



go własnym pobili gruncie, Narogi z Sochy, y Konia kosztującego Czer: Zł: 5. odebrali.

1766. w Grodzie Brańskim Manifest.

W następnym Roku z tymże Ekonomem w Gruntach Czeremchy Owies y Pszenicę w iednym mieyscu na Zagonow 40. w drugim 41. w trzecim 52. wypaśli trzodą Rohacką.

1767. w Grodzie Brańskim podobnież Skarga.

Znowu tenże Ekonom trzy wozy Gryki z pól Daszowskich zabrał do Rohacz, y o to zanesiony na Pana y Sługę process 1768. w Grodzie Brańskim.

Nie zaprzestano w zabieraniu własności Daszowskiej następnymi laty. iako dwa Processa 1770. na JW. Kasztelana Brzeskiego, 1778. na JW. Kasztelanową teraz procedującą w Grodzie Brańskim zanesione zaświadczaią.

Zbliża się Rok 1780. od którego czasu poczynione krzywdy, wioleszye, iedne, które przed Dekretem Remissyiny Assessoriskim, to iest: przed 1784. Xbra 4. dnia zasły, drugie, które po tym Dekrecie Assessoriskim, oraz po Dekrecie Akcessoryiny Kommissarskim dopełniane były. Pierwsze będą tylko iako próste wioleszye, drugie iako kontrawencye przeciwko Dekretom warującym spokojne dzierżenie.

W R. 1780. JP. Sielecki Ekonom JW. Matuszewicowey, Zarosłe Wsi Daszow y Czeremchy naiechawszy Nestora Rozczynę, y Tarmogę Huka w lesie własnym będących, y przed postrzeżonym gwałtem ucieczką ratujących się pod Wsią Czeremchą dogoniwszy zbić disponował, a Huka w dyby zabiwszy do Rohacz zaprowadził, y tamże więził, niemniej wozow 5. Koni 2. Wołow 2. zabrawszy nie powrocił, o co Mieszkańce Wsiow niesilni gwałt gwałtem odpierać, Process tylko w Grodzie Brańskim zanesli, który widzieć y czytać.

Tak daleko srogość postępowania Ekonomow y Ludzi Rohackich rozciągniona była, że nietylko Konie y Woły, ale nawet Ludzi zabierano na mniemaney Dyfferency, a w rzeczy samey na własności Kleszczelewskiej.

W R. 1783. podobnież gwałtowności pomnożono, kiedy najprzed Wasilowi Mironiakowi Wołow parę, Talarow 11. woz z drabinami Zł: 5. Sochę z narogami Zł: 4. gr: 15. bronę gr: 12. Siekię Zł: 3. kosztujące zabrano; Kondratowi Kierdelewiczowi Klacz Zł: 54. zagrabiono.

W tym czasie Grunta Rohackie JW. Kasztelanowa daleko za Scianą niekwestyowane na czynsz y trzeciak rozdaiąc Wsiom Daszow y Czeremchy, przez nich niektore opłacone, a przez wszystkich poorane, zasiewać nie pozwoliła przez Ekonomia swego JP. Soleckiego, ani zadatku, ani Dni na oranie Roli obroconych nie nadgrodziwszy.



Osobno Stefanowi Jwonewiczowi Sukman, Czapkę y Siekiereę ad valorem Zł: 9. na Gruncie Daszowskim possessyonalnym Teleszowka zwanym zagrabiwszy; samego Leśnicze Rohaccy zbili, y o to ieden w Grodzie Brańskim 8bra 22. 1783. Roku, drugi tegoż Roku 8bra 30. w Grodzie Brzeskim Lit: zaniezione skladaig się Manifesta.

W tey dacie należy dwa uważać Dekreta, ieden Assessorski 1784. Xbra 4. drugi Kommissarski 1785. Maia 12. z warunkiem bezpieczeństwa Possessyi zapadłe, ale obydwu słabszemu nie były zastoną.

Albowiem Leśnicy Rohaccy na własnym polu Daszowskim Trzodeę tey Wsi pasącą się, używszy strzelby y broni ognistey poranili; Bydło Rohackie w Zboża Daszowskie wpędziwszy, nie doyrzały siew wytratowali y spaśli, Trzody Daszowskiey na własnym ich polu 16. sztuk zabrawszy, 12. oddali, a cztery sztuki naylepsze, to iest: dwa Woły Marcina Liski, y dwa Teodora Haponiuka zatrzymali. O co tak o zabor, iako też o sprzeciwieństwo Dekretom bezpieczeństwa waruiącym, Manifesta w Roku 1785. ieden Junii 14. drugi Julii 2. trzeci 8bra 23. w Grodzie Brzeskim zaniezione skladaig się.

Nakoniec przed samym Dekretem Kommissarskim na kilka Niedziel, Romana Krawczuka własne Zboża w Kwietniu na polach oglądającego, niemilosiernie Leśnicze y Poddani Rohaccy Bardyszami zbili, y psami przeciw ludzkości szczwali, a Maxymowi Pozdykowi Czólno iego własne nowo wyrobione na dwoie przecieli. Y na to w Grodzie Brzeskim 1786. Apryla 4. zanieziony Process.

Kiedy wiolencye ze Strony Rohackiey, aż do tego doprowadzone zostały, raczy Sąd Nayiasnieyszy uczynić uwagę nad omyłkami Dekretu Kommissarskiego.

Dukt Daszowski od Rohacz w całku został utrzymanym, wszystkie zatym wiolencye Daszom poczynione w Gruntach ich być się dowiodły.

Następować powinno było naypierwey nadgroda za ból ucierpiany Ludziom pobitym, ukaranie Leśników Rohackich osobiste podług ich stanu, nadgroda postrzelaney y zagrabioney Trzody, Odzienia, Narogow &c: Nawiązka podług nauki Prawa Statutowego y Expens prawny.

Rozminął się z temi prawidłami Sąd Kommissarski, bo utwierdzając w tey Stronie Scianę Daszowską, lubo poczynione przez Rohacze uznał do zapłacenia szkody, wszelako nieodmierzącami karząc winami, iedne opuścił wcale, drugie bez nawiązek przysądził; y w tym on ma być poprawiony.

Na tych szkodach, y ich wielości uznany Mieszczanom Jurament, którym kontentuiąc się chcieli wykonać, a JWW. Matuszewicowie zwlekaiąc satysfakcyą założyli Appellacyą,



więc w tym punkcie stawszy się y przyczyną szkod, stali się Expensu y przeciągu w Sprawie Autorami, przez co uleż powinni nietylko Expensom, ale y penom Appellacyinym.

Za śródkowaniem Prawa Statutowego y naturalney sprawiedliwości należała Kleszczelom bonifikacya z tego Gruntu, który przez Rohacze zarabiany, zwrocony został do Possessyi Miasta; ale pobudki te, nie sprawiły wrażenia w Sądzie Kommissarskim, y owszem opuszczone przyniosły uszkodzenie Miastu.

Od czego Miasto na piśmie założywszy Appellacyą zakłada proźby.

1^{mo}. Rewizyi Dziewiałtowskiego powagą Przywileiow Krolewskich, Dekretow Assessorskich, świadectwem Aktu Ziazdowego Ladzkiego, y własną akceptacyą JWW. Matuszewicow wspartej utwierdzenia, y Duktu za nią prowadzonego utrzymania; a przeciwnie Reduktu JWW. Matuszewicow uchylenia.

2^{do}. Szkod poczynionych przez Rohacze wespół z nawiązkami nadgrodenia.

3^{tio}. Za użytki z Gruntu przez Rohacze y Hruszkę bonifikacyi ostrzeżenia.

4^{to}. JW. Cieszkowskiego penami Kontrawencyinemi ukarania.

5^{to}. Wydatkow Prawnych na wszystkich Stronach, y win Appellacyinych na JWW. Matuszewicach uznania.

Y o to wyniesione po każdą przez szczegulność Stronę, składają się Mandaty.



Jg Gal

1.
o
o
a
e
u

BIBLIOTHECA
UNIVERSITATIS
MAGNÆ
SARONICÆ

