

POLSKI ZADANIOWIEC

ORGAN POLSK. SZACHOWEGO ZWIĄZKU ZADANIOWEGO

REDAKCJA I ADMINISTRACJA: LWÓW, UL. DOMSA 5

Redaktor: S. Limbach.

50 gr.

Odpow. redaktor: T. Horak.

M. WRÓBEL — Warszawa

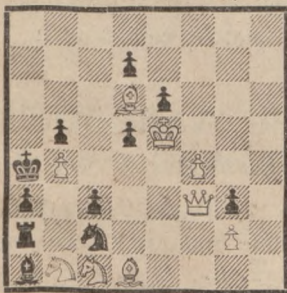
TEORIA KOMPOZYCJI

(Nowe rodzaje uwolnienia białej figury w „White to play“).

Niniejsze rozważanie teoretyczne jest pomyślane, jako dalszy ciąg artykułu umieszczonego w swoim czasie w „Szachach“. Omawiać

M. Wróbel.

1. wz. zas. Essener Anz., 1927.



L. 38. 2 mat.

ono będzie specjalną grupę zadań, o pozycji, w której wogóle nie jest widoczne żadne związanie, dopiero wstęp wiąże białą figurę i w czarnej grze pozwala na różnego rodzaju uwolnienia. Nie zdziwimy się więc twierdzeniu, że w tym typie zadań ruch wstępny jest bez przesady istotą kompozycji. Dwie prace, które tu-

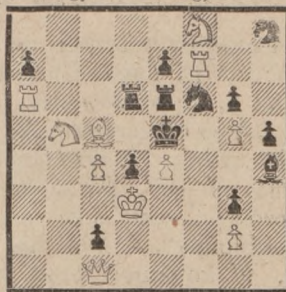
taj zanalizujemy są tem zaczątkiem w drodze do uzyskania pełnego wyrazu na jaki stać „White to play“.

Posiadają one tak maty zamienne, jak i dodane.

Pierwsze z nich ma dosyć nieszablonowe maty przygotowane Wb2; 2. Sc3+, Gb2; 2. Gc2+, d4; 2. Ha8+! Po pierwszym ru-

M. Wróbel.

Magyar Sakkvilag, 1928.



L. 39. 2 mat

chu 1 Hc3! otrzymujemy zupełnie inny kompleks matów Wc2! 2. Ha3+, d4; 2. Hb3+, a więc dwa uwolnienia dopiero co zwią-

zanej figury. Drugie zadanie to szeroko założona praca o żywej przedgrze i dobrym złudnym rozwiązaniu 1. Ga7? Wb6! Z matów przygotowanych zasługują na uwagę maty przygotowane Wb2; 2. Gd4±, Sd5; 2. Gd4±. Po wstępie 1. Sd4! oprócz mata danego Wd4± występują dwa uwolnienia Sd5; 2. Sf3±! W6~; 2. Sf3±.

Grupa tego rodzaju zadań jest bodaj, że najbardziej efektywna, pomimo biernych trudności konstrukcyjnych; dlatego to ten typ zadań odznacza się zwykle masową pozycją nieraz zupełnie ciężką.

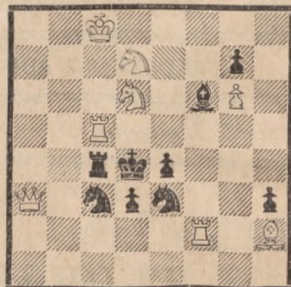
Na zakończenie przytoczę jeszcze jedno oryginalnie pomyslane zadanie z książki T. H. Williams'a „All Change Here“, T. J. Wartona z roku 1918.

W rozwiązaniu po 1. Ha7! mamy dwa maty zamienne z uwolnieniem białej wieży c5, Wb4; 2. Wb5± i Wa4; 2. Wa5±. Przy sposobności podaję zadanie Schiffmanna w którym ta idea znalazła pełny wyraz VI nagr. Brisbane

Courier, 1927. B.: Kf1, Hd8, Wf6, h6, Gh5, a1, Sd7, g3, Pe2 (9). Cz.: Kg7, Hh7, Wf7, h8, Gg8, h4, Sg2. P. e3, e4, g5, h3 (11), 2± 1. Sf8! We—a7; 2. We—a6±!

Nakoniec kilka uwag dla układających zadania tego typu. Na-

T. J. Warton.



L. 40. 2 mat.

leży pamiętać aby: 1. Wszystkie figury, choćby pośrednio brały udział w przedgrze. 2. Unikać o ile możliwości ciężkich pozycji pionowych. 3. Usuwać wszystkie dualne w przedgrze. 4. Zważać na jakość I-go posunięcia. 5. Wreszcie starać się o nieszablonowy dobór matów zamiennych.

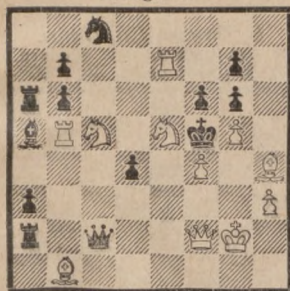
ROZSTRZYGNIĘCIE KONKURSU NARODOWEGO POLSK. SZACH. ZW. ZADANIOWEGO NA 2±

Z 14 prac nadesłanych na konkurs sędzia L. Tugan-Baranowski wyróżnił 3, a mianowicie: 1. nagroda „Alembik“, autor M. Wróbel, Warszawa; 1. wzmianka zaszczytna „8+8“, N. Schächter, Borszczów; 2. wzmianka zaszczytna „Podbipięta“, A. Melman, Warszawa. W konkursie brało udział 6 polskich kompozytorów: 1. T. Horak, Lwów (2 zadania), 2. Ks. J. Matwijas, Jastrzębica (3), 3. A. Melman, Warszawa (4), 4. M. Wróbel, Warszawa (2), 5. N. Schächter, Borszczów (2), 6. Fr. Otto,

Lwów 1. Poniżej podajemy nagrodzone zadania z oceną sędziego L. T.-B.

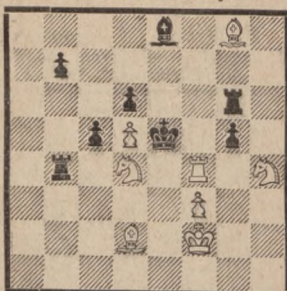
1. nagroda (Wróbel). Nowoczesne zadanie z dobrym wstępem. Praca przewyższająca przynajmniej o klasę resztę nadesłanych zadań. Warjanty tematowe po ...1. -Gc3 i. .1. Kxf4, bardzo dobre! 1. wzm. zaszczytna (Schächter). Dosyć estetyczny drobiazg. Wstęp dobry. 2. wzm zaszczyt (Melman). Nieźle zadanie. Psuje wszystko zbyt brutalna groźba. Czarne skrzyżowanie na d5, -Sh4 słabo uzasadnione.

M. Wróbel, Warszawa.
1. nagroda.



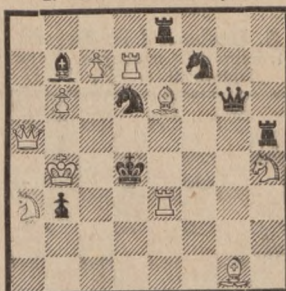
Nr. 41. Mat w 2 pos.

N. Schächter, Borszczów.
1. wzmianka zaszczytna.



Nr. 42. Mat w 2 pos.

A. Melman, Warszawa.
2. wzmianka zaszczytna.



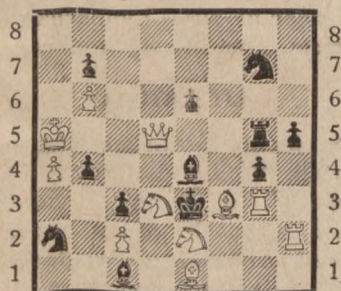
Nr. 43. Mat w 3 pos.

ZADANIA

NASZ I. MIĘDZYNARODOWY KONKURS NA SAMOMATY W 2 POS.

K. A. L. Kubbel.
Leningrad — Rosja.
(Oryginalne.)

A B C D E F G H

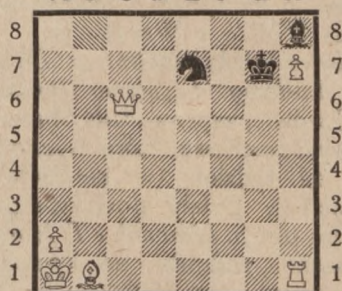


A B C D E F G H

Nr. 44. Samomat w 2 pos.

Seppo Salmio
Helsingfors — Finlandja.
(Oryginalne.)

A B C D E F G H

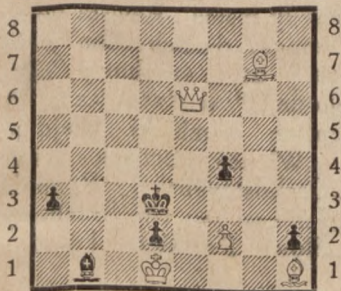


A B C D E F G H

Nr. 45. Samomat w 2 pos.

Rudolf Svoboda.
Praga — Czechosłowacja.
(Oryginalne.)

A B C D E F G H

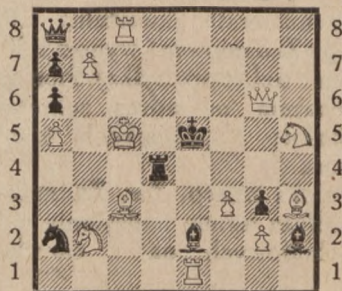


A B C D E F G H

Nr. 46. Samomat w 2 pos.

Rudolf Svoboda.
Praga — Czechosłowacja.
(Oryginalne.)

A B C D E F G H

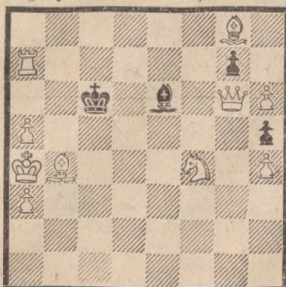


A B C D E F G H

Nr. 47. Samomat w 2 pos.

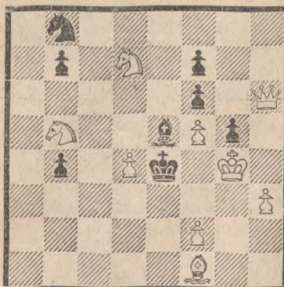
SUKCESY POLSKICH KOMPOZYTORÓW ZAGRANICĄ

S. Limbach i M. Wójcik.
1. nagroda w międzynar. konk.
„Tijdschrift. N. S.”, 1928 r.



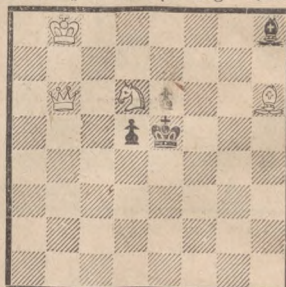
Nr. 48. Samomat w 4 pos.

M. Wróbel, Warszawa.
1. nagroda w międzynar. konk.
„Schachvärlden”, 1928.



Nr. 49. Mat w 3 pos.

B. Towarnicki, Lwów.
4. wzmianka zaszc. w międzyn.
konk. „Neue Leipz. Ztg.” 1928.



Nr. 50. Mat w 3 pos.

WIADOMOŚCI

W dzisiejszym numerze rozpoczynamy cykl popularnych artykułów o kompozycji, mistrza Marcjana Wróbla z Warszawy.

Nowe działy szachowe: „Dziennik Ludowy” i „Słowo Polskie” we Lwowie, zaprowadziły obszernie rubryki szachowe, które wychodzą raz na tydzień (w niedzielnych numerze). Działy powyższe prowadzą pp. S. Limbach i T. Horak.

Nasze zadania do konkursu rozwiązywanego zaliczają się od L. 1 do L. 50. Termin nadsyłania rozwiązań z Nr. 1 i Nr. 2 upływa 10 września 1929. Termin dla Nr. 3 15 listopada 1929.

Nagrody: piękne dzieła naukowo-szachowe.

Prenumerata kwartalna „Polskiego Zadaniowca” wynosi 1.50 zł. rocznie 6 zł. (z przesyłką). Pieniądze przekazem na adres sekretarza Związku: (S. Limbach, Lwów, Domsa 5).

Polski Szach. Zw. Zadaniowy przedłuża termin nadsyłania zadań trójkodowych na 1 narodowy

konkurs do dnia 30 września 1929. Ewentualne poprawki zadań do 25. X. 1929. (Szczegóły w Nr. 1. Polskiego Zadaniowca). Nadsyłać na adres Limbacha z dopiskiem 1 narodowy konkurs.

LITERATURA

Deutsche Schachzeitung miesięcznik (Walter de Gruyter i Co. Berlin W. 10, Genthiner. Str. 38) o 32 stronach druku przynosi zawsze najświeższe wiadomości. Dział zadaniowy spoczywa w rękach Dr. Fr. Palitscha znanego niemieckiego kompozytora. W Nr. 3 znajdujemy przychylną wzmiankę o „Polskim Zadaniowcu”.

Obszerne i bardzo przychylne wzmianki o „Polskim Zadaniowcu” umieściły pisma „Revista de Sah” w Rumunji, „die Schwalbe” w Niemczech i dział szachowy „Polski Zachodniej” w Katowicach.

Dalsze wzmianki znajdujemy w „Wiener Schach-zeitung” w „Ceskoslovenskej Republice” w „Jas” w Świecie Szachowym w „Słowie Polskim” i t. d.